

T 587/4208(1)

01

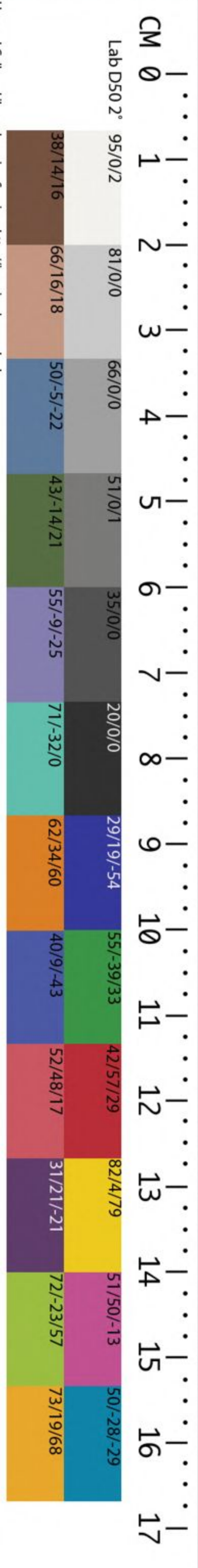
CHINESE-JAPANESE LIBRARY
HARVARD-YENCHING INSTITUTE
AT HARVARD UNIVERSITY

MAY 11 1951

禮記

曲禮

卷十七



禮記集說序

前聖繼天立極之道莫大於禮後聖垂世立教之書亦莫先於禮禮儀三百威儀三千孰非精神心術之所寓故能與天地同其節四代損益世遠經殘其詳不可得聞矣儀禮十七篇戴記四十九篇先儒表章庸學遂為千萬世道學之淵源其四十七篇之文雖純駁不同然義之淺深同異誠未易言也鄭氏祖識緯孔疏惟鄭之從雖有他說不復收載固為可恨然其灼然可據者不可易也近世應氏集解於雜記大小記等篇皆闕而不釋噫慎終追遠其關於人倫世

哈佛大學漢和
圖書館珍藏印

之池
印

道非細故而可略哉先君子師事雙峯先生十有四
年以是經三領鄉書為開慶名進士所得於師門講
論甚多中惟煨燼隻字不遺不肖孤僭不自量會萃
衍繹而附以臆見之言名曰禮記集說蓋欲以坦明
之說使初學讀之即了其義庶幾章句通則緼與印
見正不必高為議論而卑視訓詁之辭也書成甚欲
就正于四方有道之士而衰年多疾遊歷良艱姑藏
中笥以俟來哲治教方興知禮者或有取焉亦愚者
下慮之一爾後學東匯澤陳濬序

異本
至右壬戌良月既望己上字在爾字之上

禮記集說大全總論

程子曰禮記雜出於漢儒然其間傳聖門緒餘及格
言甚多如禮記學記之類無可議者檀弓表記坊
記之類亦甚有至理惟知言者擇之如王制禮運
禮器其書亦多傳古意若閒居燕居三無五起之
說文字可疑又曰禮記除中庸大學唯樂記為最
近道學者深思自得之禮記之表記其亦近道矣
乎其言正

永嘉周氏曰經禮三百威儀三千皆出於性非偽貌
飾情也天尊地卑禮固立矣類聚群分禮固行矣

人者位乎天地之間立乎萬物之上尊卑分類不設而彰聖人循此制爲冠昏喪祭朝聘鄉射之禮以行君臣父子兄弟夫婦朋友之義其形而下者見於飲食器服之用其形而上者極於無聲無臭之微衆人勉之賢人行之聖人由之故所以行其身與其家與其國與其天下者禮治則治禮亂則亂禮存則存禮亡則亡上自古始下逮五季質文不同罔不由是然而世有損益惟周爲備夫子嘗曰郁郁乎文哉吾從周逮其弊也忠信之薄而情文之繁疎放問禮之本孔子欲從先進蓋所以矯正反弊也然豈禮之過哉爲禮者之過也秦氏焚

滅典籍三代禮文大壞漢興購書禮記四十九篇雜出諸儒傳記不能悉得聖人之旨考其文義時有抵牾然而其文繁其義博學者博而約之亦可弗畔蓋其說也粗在應對進退之間而精在道德性命之要始於童幼之習而卒於聖人之歸惟達古道者然後能知其言能知其言然後能得於禮然則禮之所以爲禮其則不遠矣

延平周氏曰夫禮者性命之成體者也蓋道德仁義同出於性命而所謂禮者又出乎道德仁義而爲之節文者也方其出於道德仁義則道德仁義者禮之本也故曰仁者人也親親爲大義者宜也尊

禮記大全
卷之六
賢為大親親之殺尊賢之等禮所生也方其為之節文則道德仁義反有資於禮也故曰道德仁義非禮不成嗚呼此禮之所以為禮者也若夫吉凶之殊軍賓之別其言不盡於意其意必寓於象故一服飾一器械有以存於度数之間者象也象則文也及推而上之有以見於度数之表者意也意則情也所謂意者歸於性命而已矣書曰天秩有禮自我五禮有庸哉蓋其以故滅命以人廢天若聖人不為惟其天秩之所有是乃聖人之所庸者也然聖人所以庸之者豈特使天下後世知有尊卑之分而苟自異於禽獸耳蓋又將為入道之資

也聖人既沒禮經之殘闕久矣世之所傳曰周禮曰儀禮曰禮記其間獨周禮為太平之成法儀禮者又次之禮記者雜記先王之法言而尚多漢儒附會之疵此學者所宜精釋

朱子曰或謂禮記是漢儒說恐不然漢儒最純者莫如董仲舒仲舒之文最純者莫如三策何嘗有禮記中說話來如樂記所謂天高地下萬物散殊而禮制行矣流而不息合同而化而樂興焉仲舒如何說到這裏想必是古來流傳得此箇文字如此處氏曰禮記乃儀禮之傳儀禮有冠禮禮記則有冠義以釋之儀禮有昏禮禮記則有昏義以釋之儀

禮有鄉飲酒禮禮記則有鄉飲酒義以釋之儀禮有燕禮禮記則有燕義以釋之儀禮有聘禮禮記則有聘義以釋之其他篇中雖或雜引四代之制而其言多與儀禮相為表裏但周禮儀禮皆周公所作而禮記則漢儒所錄雖曰漢儒所錄然亦儀禮之流也何以言之周禮雖得之於河間獻王時無有傳之者武帝以為末世瀆亂之書何休以為六國陰謀之書至于漢末乃行於世惟儀禮之書漢初已行故高堂生傳之蕭奮蕭奮傳之孟卿孟卿傳之后蒼后蒼傳之戴德戴聖二戴因習儀禮而錄禮記故知禮記儀禮之流也

禮記集說大全凡例

一今編以陳氏集說為宗諸家之說有互相發明及足其未備者分註于下不合者不取

一陳氏集說舊例

校讎經文

蜀大字本

興國于氏本

建本註疏

宋舊監本

盱郡重刊廖氏本

南康經傳通解

援引書籍

漢鄭氏註

唐孔氏疏

儀禮古註疏

楊氏祭禮通解

九經註疏

杜氏通典

程氏遺書

張子語錄

朱子小學書

朱子語類

三山陳氏禮書

孫氏示兒編

應氏集解

儀禮經傳通解

陸氏經典釋文

許氏說文

鄭氏通志略

程子粹言

朱子四書

朱子大全集

春秋纂例

潛室陳氏木鐘集

方氏集解

贊皇浩齋集解

蔡氏書傳

嚴氏詩緝

括蒼項氏禮說

朱周翰節解

馬氏禮解

盱江李氏說

藍田呂氏說

恒軒劉氏說

註說去取

凡名物度數据古註正義道學正論宗程子朱子精義詳盡則泛取諸家發明未備

呂氏詩記

周官制度

龍泉葉氏記言

源流至論

雙峰饒氏說

石梁王氏批

亮軒馮氏說

則足以已意
音文反切

義同古註則依陸氏釋文發明新義則各
據諸家

章句分段

俗本古註章斷皆圈今依註疏及蜀本廖
本古註皆不圈

一今所取諸儒姓氏除舊引書籍已見外餘開于
左

周子惇願茂叔
永嘉周氏行已恭叔

涑水司馬氏光君實
慶源輔氏廣漢卿

華陽范氏祖禹淳甫
廬陵胡氏和銓衡
延平周氏希聖
慈湖楊氏簡仲
廣安游氏桂發
北溪陳氏淳卿
長樂劉氏彛執中
延平黃氏裳仲
王氏子墨

山陰陸氏佃
吳郡范氏成大
吳興沈氏正卿
錢塘于氏有錫
江陵項氏安世
石林葉氏夢得
永嘉徐氏自明
長樂黃氏直卿
何氏平叔
金華邵氏淵宗
新定顧氏元常

西山真氏德秀景元
永嘉戴氏溪望

番陽洪氏邁景盧

莊氏夏

新安王氏

眉山孫氏必

許氏

晏氏光

昆陵慕容氏彦達

金華范氏鍾和

一今奉

勅纂修

翰林學士兼左春坊大學士奉政大夫臣胡廣

清江劉氏敬父

處氏

蔣氏君實

盧氏

王氏顯

李氏

劉氏孟平

臨川吳氏澄清

奉政大夫右春坊右庶子兼翰林侍講臣楊榮
奉直大夫右春坊右諭德兼翰林侍講臣金幼孜

翰林院修撰承務臣蕭時中
翰林院編修撰承務臣陳循
翰林院編修撰承務臣周述
翰林院編修撰承務臣陳全
翰林院編修撰承務臣林誌
翰林院編修撰承務臣李貞
翰林院編修撰承務臣陳景著
翰林院編修撰承務臣余學夔
翰林院編修撰承務臣劉永清

鎮	常	善	濟	斬	常	泉	廸
江	州	化	陽	州	州	州	功
府	府	縣	縣	府	府	府	佐
儒	儒	儒	儒	儒	儒	儒	郎
學	學	學	學	學	學	學	北京
訓	訓	教	教	學	教	教	國子
導	導	諭	諭	正	授	授	監
臣	臣	臣	臣	臣	臣	臣	博
留	彭	顏	杜	傅	廖	曾	士
李	子	敬	觀	丹	思	振	王
安	夔	守	觀	丹	毅	振	復
							原

禮記集說大全凡例終

張翰林校正禮記大全卷之一

溫陵 二水 張瑞圖 全校
 吳江 桐岡 沈正宗

曲禮上

經曰曲禮三千言節目之委曲其多如是也此即古禮經之篇名後人以編簡多故分為上下○張子曰物我兩盡自由禮入

曲禮曰毋不敬儼若雷心安定辭安民哉

毋禁止辭○朱子曰首章言君子修身其要在此三者而其效足以安民乃禮之本故以冠篇○范氏曰經禮三百曲禮三千可以一言蔽之曰毋不敬○程子曰心定者其言安以舒不定者其辭輕以疾○劉氏曰篇首三句如曾子所謂君子所貴乎道者三而籩豆之事則有司存之意蓋先立乎其大者也毋不敬則動容貌斯遠暴慢矣儼若思則正顏色斯近信矣安定辭則出辭氣斯遠鄙倍矣三者修身之要為政之本此君子修己以敬而其效至於安人安百姓也西山真氏曰曲禮一篇一言為曲禮之首蓋敬者禮之綱領之首而毋不敬者謂身心內外不可使有一毫之不敬也其容貌

必端嚴而若思其言辭必安定而不遽以此臨民民有不安者乎此章凡四言而脩身治國之道略備其必聖賢之遺言歟

教放去聲不可長欲長貞兩反少可從志從音繼少可滿樂樂音洛少可極

朱子曰此篇雜取諸書精要之語集以成篇雖大意相似而文不連屬如首章四句乃曲禮古經之言教不可長以下四句不知何書語又自為一節皆禁戒之辭○應氏曰敬之反為教情之動為欲志滿則溢樂極則反馬氏曰教不可長者欲消而止之也志不可滿者欲損而抑之也樂不可從者欲克而欲約而歸於禮也周公之才之美使驕且吝其也孟子曰觀則驕教之多欲雖有存焉者寡矣蓋欲

者出於人為遂之而不克以義則無所不至矣此
守之以謙有也夫聰明聖智之功而後然有自天
情之所不免也蕩而無節則悖天理而窮人欲矣
聖人知其不可也絕也故立中禮以防之蓋酒者
以合歡必使之可賓主百拜而不敢醉樂者所以
樂者皆此禮所以制之而敵而不敢流凡人情之所
得放焉此所以不可極也

賢者狎而敬之畏而愛之愛而知其惡憎
而知其善積而能散安安而能遷

朱子曰此言賢者於其所狎能敬之於其所畏能
愛之於其所愛能知其惡於其所憎能知其善雖
積財而能散施雖安安而能徙義可以為法與上

下文禁戒之辭不同○應氏曰安安者隨所安而
安也安者仁之順遷者義之決

臨財毋苟得臨難毋苟免狠毋求勝分毋
求多

毋苟得見利思義也毋苟免守死善道也狠毋求
勝忿思難也分毋求多不患寡而患不均也况求
勝者未必能勝求多者未必能多徒為失已也
周氏曰累於物者則臨財必求苟得累於身者則
臨難必求苟免惟君子忘物所以立我故不累於
物忘我所以立道故不累乎身內外無累故可以
得而得無心於得非所謂苟免也君子之所以自
心於免非所謂苟免也君子之所以自

不可不思也

使去声

禮從宜且使從俗

鄭氏曰事不可常也。○呂氏曰敬者禮之常禮時為大時者禮之變體常盡變則達之天下周旋無窮。○應氏曰大而百王百世質文損益之時小而一事一物泛應酬酢之節又曰五方皆有性千里不同風所以入國而必問俗也。

夫禮者所以定親疏決嫌疑別同異明是非也

疏曰五服之內大功以上服麤者為親小功以下服精者為疏若妾為女君期女君為妾若服之則太重降之則有舅姑為婦之嫌故全不服是決嫌也孔子之喪門人疑所服子貢請若喪父而無服是決疑也本同今異姑姊妹是也本異今同世母叔母及子婦是也得禮為是失禮為非若主人未小斂子游楊裘而弔得禮是也曾子襲裘而弔失禮非也藍田呂氏曰伯母叔母疏衰踊不絕地姑為曾祖父母齊衰三月此所以定親疎也梁燕不以通問嫂叔無服若沐梁大夫所以決嫌疑也天子至公卿為實以大夫為賓此所以決嫌疑也齊衰期天子與兄弟之貴賤異矣引而進之同服齊衰期天子至於庶人其貴賤異矣大夫為父之母喪齊衰期天子食無貴賤一也大夫為世父母叔父母喪齊衰期天子

弟昆弟之子降服大功尊同則不降此所以別同
異也禮之所尊其義也其文非也君子行也故麻冕
子不行也其義是也其文非也君子行也故麻冕
禮也今也純儉吾從衆男女不授受禮也嫂溺援
以明是非也

禮不妄說人不辭費

求以悅人已失處心之正况妄乎不妄悅人則知
禮矣躁人之辭多君子之辭達意則止言者煩聽
者必厭

禮不踰節不侵侮不好狎

踰節則招辱侵侮則忘讓好狎則忘敬三者皆叛

禮之事不如是則有以持其莊敬純實之誠而遠
於耻辱矣柔子曰禮有常度不為佞媚以求悅於
狎狎謂親褻也金華應氏曰不踰節所以致其審謹
以養其正大簡易之心也狎不踰節所以致其審謹
密察之功也莊敬純實之誠也狎不踰節所以致其審謹
所以持其莊敬純實之誠也

脩身踐言謂之善行行脩言道禮之質也

人之所以為人言行而已忠信之人可以學禮故

曰禮之質也鄭氏曰言道言合於道也嚴陵方

也故曰禮見乎事禮之質則存乎人言行存乎人者
者蓋惟行禮之質也樂記又以中正無邪曲禮言其始樂
記言其終所以
為質則一也

禮聞取於人不聞取入禮聞來學不聞往教

朱子曰此與孟子治人治於人食人食於人語意相類取於人者為人所取法也取人者人不來而我引取之也來學往教即其事也

道德仁義非禮不成

道猶路也事物當然之理人所共由故謂之道行道而有得於身故謂之德仁者心之德愛之理義者心之制事之宜四者皆由禮而入以禮而成蓋

禮以敬為本敬者德之聚也
教訓正俗非禮不備

立教於上示訓於下皆所以正民俗然非齊之以禮則或有教訓所不及者故非禮不備

分爭辨訟非禮不決

朱氏曰爭見於事而有曲直分爭則曲直不相交訟形於言而有是非辨訟則是非不相敵禮所以正曲直明是非故此二者非禮則不能決

君臣上下父子兄弟非禮不定

皿之類也籒田呂氏曰宜學事師學者之事也

祀臣也給鬼神交神明之者也皆有待於禮也

家臣也而雜記云官於大夫者為之也故官者為

仕之稱也學道藝者為之也故官者為

弟子之情不正則學之意不誠非學之意不誠

正朝位也治軍者齊軍政也所以治眾也禮者親

卑上行法之令也別則分無守令無不治眾也禮者

威嚴不行之也禱祠祭則郊社宗廟之神無常祀也

于克誠禮者敬而已無敬則鬼神無常享享

不誠故曰非禮不誠不莊則鬼神無常享享

是以承上文而言擗裁抑也禮主其減曰禮者敬

而已矣君子擗節所以明禮之實也辭遜之心禮

義者也君子擗節所以明禮之實也辭遜之心禮

是以君子恭敬擗節退讓以明禮

之端也君子退遜所以明禮之用也

鸚鵡能言不離飛鳥猩猩能言不離禽獸

今人而無禮雖能言不亦禽獸之心乎夫

惟禽獸無禮故父子聚麀

鸚鵡鳥之慧者隴蜀嶺南皆有之猩猩人面豕身

出交趾封谿等處禽者鳥獸之總名鳥不可曰獸

獸亦可曰禽故鸚鵡不曰獸而猩猩則通曰禽也

聚猶共也獸之牝者曰麀

是故聖人作為禮以教人使入以有禮知
自別於禽獸

朱子曰聖人作絕句盧田呂氏曰人之血氣嗜慾
特禽獸之言與人異爾然猩猩鸚鵡亦或能之是
則所以貴於萬物者蓋有理義存焉聖人因義
之同然而制為禮然後父子有親君臣有義男
女有別而窮人道所以立而與天地參也縱恣而
天理而窮人欲將與馬牛犬彘之無辨是果於自
棄而不欲齒

太上貴德其次務施報禮尚往來往而不
來非禮也來而不往亦非禮也

太上帝皇之世但貴其德足以及人不貴其報其
次三王之世禮至三王而備故以施報為尚馬氏
禮之設所以緣人情也攻曰報者天下之利也又曰
禮所得其報則樂聖人因人情之所樂為往來之
禮所以使天下之人疊疊而情之所樂也夫獻而必
酬酬而必有酬酢此往來之禮見於燕飲也主人出
迎則客固辭客就東階則主人固辭此往來之禮
見於祭也此往來之禮見於喪紀也其期服之期者
亦如之此往來之禮見於報也其時而往而期者報
而不如之則禮夫其報而為禮者有也其往而期者
學也

禮者安危之所係自天子至於庶人未有無禮而
安者也

夫禮者自卑而尊人雖負販者必有尊也而况富貴乎販方萬反

負者事於力販者事於利雖卑賤不可以無禮也富貴而知好禮則不驕不淫貧賤而知好

禮則志不懼

懼之涉反

馬氏曰富貴之所以驕淫貧賤之所以懼怯以內無素定之分而與物為輕重也好禮則有得於內而在外者莫能奪矣永嘉戴氏曰安危之幾生死無禮則危危不足言也死將至矣聖人制禮之意

所以生斯人也一日無禮則民有不得其死矣禮有自卑而尊人之意而習為退遜下之道故禮者所以柔人其容肅然以正其氣粹然以和其望其顏色而慢易之者可親也其容狠其氣暴其顏色而驕貧賤之心者必其驕者失於充也冠去聲首失於卑其為失禮一也

人生十年曰幼學二十曰弱冠三十曰壯有室四十曰強而仕五十曰娶妻服官政六十曰耆指使七十曰老而傳八十九十曰老耄七十曰悼悼與老雖有罪不加刑焉百

年日期頤

朱子曰十年曰幼為句絕學字自為一句下至百
年日期皆然○呂氏曰五十曰艾髮之蒼白者如
艾之色也古者四十始命之仕五十始命之服官
政仕者為士以事人治官府之小事也服官政者
為大夫以長人與聞邦國之大事者也才可用則
使之仕德成乃命為大夫也耆者稽久之稱不自
用力惟以指意使令人故曰指使傳謂傳家事於
子也耄昏忘也悼憐愛也耄者老而知已衰悼者
幼而知未及雖或有罪情不出於故故不加刑人

壽以百年為期故曰期飲食居處動作無不待
養故曰頤人血氣猶未定然趨向善惡判於此矣故責以成
其勞老者安其逸未用者無節而人心當退者無
不知氣足之戒每十年為一節而於此有定矣以
人之禮焉三古有室不以筋力之盛壽命之長也
曠而失時此古人之所以筋力於過而失節亦不
十志氣堅定強立不以反三十年宣勞於國非若
可以強者有時矣不用此以與老並用至於國情
世強者振也人至於五則更習故事詳審和緩不
而莫之振也人至於五則更習故事詳審和緩不
既熟矣若此而服官於六則習故事詳審和緩不
至於擾民生事矣年於十則習故事詳審和緩不
也與指畫之勞無奔走於十則習故事詳審和緩不
猶與事接是之既衰則頤也人方其血氣之盛猶
所棄也及其既衰則頤也人方其血氣之盛猶
况於國事乎此既衰則頤也人方其血氣之盛猶
解後有罪非其故也禮曰養之百年無他望焉三
至九而有罪非其故也禮曰養之百年無他望焉三
亦絕無而僅有也自養之外無他望焉三代之老

二而天子諸侯養之天下而其家能養之孝弟之風
安得不起於天下此天下所以易治也嚴陵方
氏曰數起於一止於十馬人者受天地之數陰陽生
之理每至於一則必逃其數而逆其理其形孕陰
陽之氣則必壯強至其時則必異其事也
於十年則必弱壯強至其時則必異其事也
氏曰自幼弱壯強至其時則必異其事也
自者老至於耄期者言齒之逾久氣自智也
智者其老至於耄期者言齒之逾久氣自智也
智慮既加益矣則所學者宜愈深所仕者宜愈大
矣

大夫七十而致事

致還其職事於君也

若不得謝則必賜之几杖

不得謝謂君不許其致事也如辭謝代謝亦皆却

而退去之義几所以馮杖所以倚賜之使自安適

行役以婦人適四方乘安車

疏曰婦人能養人故許自隨古者四馬之車立乘
安車者一馬小車坐乘也嚴陵方氏曰几則憑之

助其力也行役外事也而以婦人馬欲其雖在外
而猶在內也適四方勞事也而乘安車馬欲其雖
服勞而不失其逸也言行役則主在安車况在國
適四方則主在遠言之耳在公猶得以公言婦人
私之事乎是皆待之以非常之禮故也

自稱曰老夫於其國則稱名

呂氏曰老夫長者之稱已國稱名者父母之邦

不敢以尊者自居也

越國而問焉必告之以其制

應氏曰一國有賢衆國所仰故越國而來問文獻不足則言禮無證故必告之以其制言舉國之故事以答之也馬氏曰七十而致事順天理也位至夫兼而有之也夫君之所得不致其自輔必有以養致事而夫去必有以勞之於其安其氣體不為勞也事也凡杖婦人安車者所以尊之也然於其國猶曰齒者爵尊以尊君也夫天子巡守先見於國者九十如此者天子欲有問焉則其室古有越國而於元老矣必告之以其制者蓋制出於先王而非先王之無法也

謀於長者必操几杖以從之長者問不辭讓而對非禮也

謀於長者謂往就長者而謀議所為也長者之前當執謙虛不辭讓非事長之禮也應氏曰操几杖以從非謂長者所無也執弟子之役其禮然耳田呂氏曰二者皆敬長之義也生有儿所以憑之也行有杖所以策之也皆優老之具也操几杖以從之敬之至也長者問不辭讓而對則敬不足也孔子問曾子曾子曰參不敏何足以知之公西赤曰非曰能之願學焉

凡為人之禮冬溫而夏清昏定而晨省

清七性反

三

在醜夷不爭

温以禦其寒清以致其涼定其衽席省其安否醜
同類也夷平等也一朝之忿忘其身則害及其親
故在羣衆儕輩之中壹於遜讓藍田呂氏曰温清
醜夷不爭所以養志也一歲則有冬夏寒暑之內則
一父母將長者奉席請何趾少者執牀與坐昏定
衣煖也朝文王之冠筭及命士以上所下氣怡聲問
問安否何如此晨省之亂也醜夷同等之稱也雖
親者居上之養猶為下不亂也醜夷引三者不除
日醜夷不爭者上舉足不亂之禍為少而醜夷之
在醜夷不爭者上舉足不亂之禍為少而醜夷之
多也孝子一出言舉足不亂之禍為少而醜夷之
以危父母所以養親者果安在哉及
其親則所以養親者果安在哉及

夫為人子者三賜不及車馬故州閭鄉黨
稱其孝也兄弟親戚稱其慈也僚友稱其
弟也執友稱其仁也交遊稱其信也

言為人子謂父在時也古之仕者一命而受爵再
命而受衣服三命而受車馬有車馬則尊貴之體
貌備矣今但受三賜之命而不與車馬同受故言
不及車馬也君之有賜所以禮其臣子之不受不
敢並於親也二十五家為閭四閭為族五百家為
黨二千五百家為州一萬二千五百家為鄉孝之

所該者大故其稱最廣曰慈曰弟曰仁曰信皆孝
之事也僚友官同者執友志同者同師之友其執
志同故曰執友交遊則泛言遠近之往來者蓋田
曰五者之稱不同各以其所見言之也州問卿黨
觀其行者也見其所以敬親故稱其孝兄弟親戚
責其恩者也順於父母者親之愛必隆故稱其弟
慈僚友見其德有所讓者有孫弟之之心故稱其弟
執友者友其德莫盛於孝孝者仁之本故稱其弟
仁交遊主於信知其誠
見父之執不謂之進不敢進不謂之退不
行去聲

敢退不問不敢對此孝子之行也

父之執父同志之友也謂之命之也敬之同於父

夫為人子者出必告反必回所遊必有常
所習必有業

嚴陵方氏曰孔子曰愛親者不敢惡於人敬親者不敢慢於人見父之執於進退之節有所不敢則一舉足不敢忘親可知於對問之行孰過乎是

恒言不稱老
出則告違反則告歸又以自外來欲省顏色故言
面遊有常身不他往也習有業心不他用也

恒言平常言語之間也自以老稱則尊同於父母
而父母為過於老矣古人所以斑衣娛戲者欲安

父母之心也蓋田呂氏曰出必告反必面受命於

有業體親之愛而不敢專也所遊必有言不稱老極

子聞斯行而諸不忍也父母在而不敢有其身如之

何至矣則所遊必欲其安所習必命是遺親也苟輕身而

不自愛則非所以養其志也君子欲其正親親而

而不失乎孺子慕者愛親之也至也孟子曰親雖老而

慕吾於大舜見之常言而稱老則忘親而非慕也

年長以倍則父事之十年以長則兄事之

五年以長則肩隨之

肩隨並行而差退也此泛言長少之序非謂親者

群居五人則長者必異席

古者地敷橫席而容四人長者居席端若五人會

則長者一人異席也馬氏曰徐行之後弟堯舜之道

孝弟而已矣夫孝弟於步趨疾徐之所間而聖人之

道乃始於此者蓋達事長之禮無所往而愈加敬

也推其齒而以此者父兄事之者謂其愈長而愈

也長之與年則肩隨者不敢與先生並行也蓋五人

也長之與年則肩隨者不敢與先生並行也蓋五人

也長之與年則肩隨者不敢與先生並行也蓋五人

也長之與年則肩隨者不敢與先生並行也蓋五人

也長之與年則肩隨者不敢與先生並行也蓋五人

為人子者居不主奧坐不中席行不中道

立不中門

室西南隅為奧，主奧中席，皆尊者之道也。行道則或左或右，立門則避棖闌之中，皆不敢迹尊者之所行也。古者男女異路，路各有中，門中央有闌，闌之兩旁有棖也。

食音嗣

食饗不為槩

食饗如奉親，延客及祭祀之類，皆是不為槩量，順親之心而不敢自為限節也。

祭祀不為尸

呂氏曰：尸，取主人之子行而已。若主人之子是使

父北面而事之人，子所不安，故不為也。

聽於無聲，視於無形

先意承志也。○疏曰：雖聽而不聞，父母之聲，雖視而不見，父母之形，然常於心想像，似見形，聞聲謂父母將有教，使已然。

此音音紫

不登言，高不臨，深不苟，此言不苟笑，孝子不服

闇不登危，懼辱親也

闇音暗

疏曰：不服闇者，不行事於暗中，一則為卒有非常

二則生物嫌故孝子戒之。○呂氏曰：苟訾近於讒，苟笑近於諂，服闇者欺人所不見，登危者行險以徼幸，是忘親也。非特忘之，不令之名且將加之，皆辱道也。金華邵氏曰：事親之道當自卑以尊其親，居道中門皆尊者所愛，其主與中席皆尊者所居，子皆不敢當，既不嫌於逼，其親矣。又不至於無聲，若親有命視於無形，常若親在前，又不至於違其親，其尊之者為如何不登高而前，皆愛其身也。○長樂陳氏曰：戒慎乎其所不遊，恐懼乎其所以生之，行不登高，則不游，不登危也。父母全其行，不登危，所以全其躬。深不登危，所以全其躬。

父母存不許髮，以死，不有私財

不許友以死，謂不為其友報仇也。親在而以身許

人是有忘親之心，親在而以財專已，是有離親之志。永嘉戴氏曰：髮，膚以上皆親之物，豈敢私有其財？高者輕死，卑者重財，皆非孝也。

為人子者，見父母存，冠衣不純素

疏曰：冠純冠飾也，衣純深衣領緣也。

孤子當室，冠衣不純采

呂氏曰：當室，謂為父後者。問喪曰：童子不總，唯當

室，總亦指為父後者。所謂不純采者，雖除喪猶純素也。惟當室者行之，非當室者不然也。馬氏曰：孟俱存兄弟無故一樂也，樂於中者文必稱於外，冠

衣不純素所以文之也。孤子當室者謂嫡室也。冠以著代也。服之三年以稱情也。則嫡之於父其可以不加隆乎。

幼子常視母誑

誑舉况反

視與示同。常示之以不可欺誑。所以習其誠。長樂曰：幼子之性純明，自天未育，外物生其好惡者無在。鈞惟人所成也。如天之在，鑿惟人所好。如泥之矣。視之以詐偽，則詐偽篤於其志矣。模範之初，貴而適於道也。故曰：幼子常視母誑。

童子不衣裘裳，立必正，方不傾聽

呂氏曰：裘之溫，非童子所宜。裳之飾，非童子所便。

立必正，所向之方。或東或西，或南或北，不偏有所向。士相見禮云：凡燕見於君，必辨君之南面。若不得則正，方不疑。君疑謂邪向之也。求嘉戴氏曰：常其心也。不衣裘裳，所以養其體也。蓋不開其情偽之端，以育其正性，不傷其陰之和，以長其壽命。此古之成人，所以養其中也。立必正，方不傾聽，則敬以直內，無傾邪之患矣。

長者與之提攜，則兩手奉長者之手，負劍

奉上聲

辟咻詔之則掩口而對

辟音避，咻音二

劉氏曰：長者或從童子背後而俯首與之語，則童

子如負長者然長者以手挾童子於脅下則如帶
劔然蓋長者俯與童子語有負劔之狀非真負劔
也辟偏也呬口旁詔告語也掩口而對謂童子當
以手障口氣而應對不敢使氣觸長者也馬氏曰
禮也古之成人而有德小子則掩口而對者皆事長之
習哉蓋自幼稚而已知禮讓矣少而習之壯而行之
之老而安之古人年彌高而德彌劭者蓋出於此

從於先生不越路而與人言遭先生於道
趨而進正立拱手先生與之言則對不與
之言則趨而退從去聲

呂氏曰先生者父兄之稱有德齒可為人師者猶
父兄也故亦稱先生以師為父兄則學者自比於
子弟故稱弟子永嘉戴氏曰禮無二敬從先生而
者懼先生之有教令也趨退者不敢與先生並行
也道遇長者而引避雖足以致敬而非所以承命
承意也進退之際其難如此可不謹哉
從長者而上丘陵則必鄉長者所視登城

不指城上不呼呼去聲

高而有向背者為丘平而人可陵者為陵鄉長者
所視恐有問則即所見以對也城人所恃以為安

將適舍求毋固

固者有所指則惑見者有所呼則駭聞者○石梁
王氏曰先生年德俱高又能教道人者長者則直
以年為稱也承嘉戴氏曰從長者升高非以遠覽
覽物敬長之意失矣况長者欲有所問乎登高而
望遠則衆所駭觀自上而指下則人所疑忌居十
日所視十手所指之地而指畫疾呼其不驚人而
惑衆者幾希此固君子之所戒也論語曰車中不
內顧不疾言不親指恒正車上猶不可况於登城乎

將上堂聲必揚戶外有一履言聞則入言

不聞則不入

上堂升主人之堂也揚其聲者使內人知之也古
人脫屣在戶外客雖衆脫屣於戶內者惟長者一
人言有二履則并戶內一履為三人矣三人而所
言不聞於外必是密謀故不入也

將入戶視必下入戶奉扃視瞻毋回戶開亦開戶闔亦闔有後入者闔而勿遂

入戶入主人之戶也視下不舉目也扃門闔木也
入戶之時兩手當心如奉扃然雖視瞻而不為迴

轉嫌於干人之私也。開闔皆如前，不違主人之意也。遂闔之盡也。嫌於拒後來者，故勿遂。

女踐履，女踏席，樞衣趨隅，必慎，唯諾。

踏音迹

樞若侯反

唯上聲

復下曰：鳥單下曰：履，女踐履，謂後來者不可蹋先

入者所脫之履也。踏猶躡也。玉藻曰：登席不由前

為躡席，是登席當由前也。樞提也。樞衣與論語攝

齊同，欲便於坐，故樞之趨隅由席角而升坐也。唯

諾皆應辭，既坐定，又當謹於應對也。

吾警款之聲，戶外有二履，則聲聞於外，而後敢入。

環而四顧，皆是不欲掩人私事，雖小術不正，禮之要推而廣之，有正心誠意之道焉。使心術不正。

者處之必將潛聲以升堂，直前而入，戶遠瞻四顧，為制形為用，以制心為本，一念不正，發於方寸，以甚微而形於舉措者，弗可掩流於君子致嚴如此，不自知故升堂，入戶日用之常，而君子致嚴如此，以心術之故，升堂入戶日用之常，而君子致嚴如此，抑正繫焉。

大夫士出入君門，由闈右，不踐闕。

闈魚列反

闈門，櫛也。當門之中，闈東為右，主人入門而右，客

入門而左。大夫士由右者，以臣從君，不敢以賓敵

主也。永嘉戴氏曰：君門雖遠，有君在焉，臣子鳥得

敢中立，不敬出入，君門如見其君，然鞠躬屏息，不

此意也。其敢喧譁於殿陛之間乎？見君之乘車與

下朝廷之儀，猶不敢慢也。况入君門者乎？以此教天

大夫士自事其君之禮也。若適他國為聘，享之禮則

不然少儀曰公事自
闌西私事自闌東

凡與客入者每門讓於客客至於寢門則
主人請入為席然後出迎客客固辭主人
肅客而入

讓於客欲客先入也為猶布也。○疏曰天子五門
諸侯三門大夫二門禮有三辭初曰禮辭再曰固
辭三曰終辭。○呂氏曰肅客者俯手以揖之所謂
肅拜也永嘉戴氏曰盛哉先王之禮也洋洋乎宰
制萬物役使羣動其端則起於辭遜之心
而已觀大賓大客之禮周旋揖遜於其間使之起
敬起慕何其盛大哉送迎之際登降之節一先一後
一左一右為主入者極其恭敬不敢慢之心為客

者不勝其愧縮不敢當之意又相辭
遜退辭不自至於此乎可以觀禮矣

主人入門而右客入門而左主人就東階
客就西階客若降等則就主人之階主人
固辭然後客復就西階

入右所以趨東階入左所以趨西階降等者其等
列卑於主人也主人固辭者不敢當客之尊已也

主人與客讓登主人先登客從之拾級聚
足連步以上上於東階則先右足上於西

拾音步

階則先左足

上上聲

讓登欲客先升也客不敢當故主人先而客繼之拾級涉階之級也聚足後足與前足相合也連步步相繼也先右先左各順入門之左右也張子曰拾級聚足此等事但敬事自至如此非著心安排而到

帷薄之外不趨堂上不趨執玉不趨堂上接武堂下布武室中不翔

疏曰帷幔也薄簾也接武足迹相接也○陳氏曰文者上之道武者下之道故足在體之下曰武卷

在冠之下亦曰武執玉不趨不敢趨也室中不翔不可翔也行而張拱曰翔○朱氏曰帷薄之外無人不必趨以示敬堂上地迫室中地尤迫故不趨不翔也蓋田呂氏曰凡見尊者以疾行為敬然有敬也有不可趨者堂上地迫不足以容步執玉之重或虞於失墜也

並坐不橫肱授立不跪授坐不立

橫肱則妨並坐者不跪不立皆謂不便於受者嚴方氏曰受立不跪者為煩尊者之俯也授坐不立者為煩尊者之仰也少儀言受立授立不坐則不特授尊者而然雖受卑者亦然矣

凡為長者糞之禮必加帚於篋上以袂拘

為去聲

帚之反

拘音華

如字

而退其塵不及長者以箕自鄉而扱之

御去聲

扱音吸

糞除穢也少儀去掃席前曰拚義與糞同呂氏讀扱為插音然凡氣之出入嘘則散吸則聚今以收歛為義則吸音為是○疏曰初持箕往時帚置箕上兩手舉箕當掃時一手捉帚舉一手衣袂以拘障於帚前且掃且遷故云拘而退扱歛取也以箕自向歛取糞穢不以箕向尊者王氏疏曰學者須掃應對即是道德性命之理此章所言糞之理試體究此時此心如何其理微矣樊遲問仁子曰居處恭執事敬與人忠雖之夷狄不可棄也學者只是說過試以此言踐履之體究之斯知上達之理矣聖人之道無本末無粗徹上徹下即是一理

奉上聲

橋如字

奉席如橋衡

如橋之高如衡之平乃奉席之儀也

請席何鄉請社何趾

設坐席則問面向何方設卧席則問足向何方○疏曰坐為陽面亦陽也卧為陰足亦陰也故所請不同

席南鄉北鄉以西方為上東鄉西鄉以南方為上

朱子曰東向南向之席皆尚右西向北向之席皆尚左也金華邵氏曰自此至足毋蹶大率有四始席之哩次請席問其欲坐卧之地次布席則平常之席講問之席各有其儀至就席又有就席之儀賓主之間安得不敬乎

若非飲食之客則布席席間函丈

非飲食之客則是講說之客也。○疏曰古者飲食燕享則賓位在室外牖前列席南向不相對相對者惟講說之客席之制三尺三寸三分寸之一則兩席并中間空地共一丈也金華應氏曰席間兩遜回旋而不至於褻非若飲食之客分嚴則足以致敬盡禮而不至於褻非若飲食之客徒欲便於勸酬以為效也

主人跪正席客跪撫席而辭客徹重席主人固辭客踐席乃坐

重平聲

跪而正席敬客也撫以手按止之也客不敢居重席故欲徹之主人固辭則止客踐席將坐主人乃坐也蓋田呂氏曰主人敬客故跪正席客敬主人則徹重席主曰一辭客則許客辭敬主則主辭賓辭之禮所以答也固辭此賓主辭讓之節也

主人不問客不先舉

席坐既定主人以客自外至當先有所問客乃答之客不當先舉言也

將即席容毋作兩手摠去齊尺木毋撥

未反 撥音厥

足毋蹶

劉氏曰將就席須詳緩而謹容儀毋使有失而可愧作也仍以兩手摠揭衣之兩旁使下齊離地一尺而坐以便起居免有躡躑失容也坐後更須整疊前面衣衽毋使撥開又古人以膝坐久則膝不安而易以蹶動坐而足動亦為失容故戒以無動也管寧坐席歲久惟兩膝著處穿是足不動故然耳

先生書策琴瑟在前坐而遷之戒勿越

疏曰坐亦跪也弟子將行若遇師諸物或當已前則跪而遷移之戒慎不得踰越

虛坐盡後食坐盡前坐必安執爾顏長者

不及毋僂言

古者席地而俎豆在其前盡後謙也盡前恐汗席也僂暫也亦參錯不齊之貌長者言事未竟未及其他少者不可舉他事為言暫然錯雜長者之說

正爾容聽必恭毋勦說毋審同必則古昔稱先主

上言執爾顏謂顏色無或變異此言正爾容則正其一身之容貌也聽必恭亦謂聽長者之言也寧取他人之說以為已說謂之勦說聞人之言而附和之謂之審同如雷之發聲而物同應之也惟法則古昔稱先王乃為善耳蓋田呂氏旦書策琴瑟之為物先若欲食常御也物猶加敬人可知也虛坐盡前則若食然故盡後以示之坐必安執爾顏侍食於先不必思所以儻言者乘其不及而儻言是欲慢也竊人

侍坐於先生先生問焉終則對之財猶謂之盜勦取他人之說以為已私也以心之善無徵而信弗信也先王則求其有徵而使民信也民未從也吾雖自信亦不可行也

請業則起請益則起之言也問終而後對欲盡聞所問之旨且不敢雜亂尊者

請業者求當習之事請益者再問未盡之蘊起所以致敬也蓋田呂氏曰問未終而對不敬其所問類是也益謂所問未明或欲卒學或欲少進也

也故請業請益皆不可不起也○嚴陵方氏曰有語請必起者所以重道也孔子與魯參言復坐吾有所請必起可知矣

父召無諾先生召無諾唯而起

父以恩師以道故所敬同○呂氏曰諾者許而未

行也則唯諾無以殊以禮則緩速有所辨故曰父

召無諾先生召無諾唯而起蓋子之於父弟子之

於師其敬畏之篤常聽於其無聲視於無形於其所

未召也常若有所召則於其召也敢諾而唯乎

內則應唯敬對事父之禮也論語曾子曰唯事師

之禮也為人臣者君命召在內不俟

履在外不俟車亦唯而起之意也

侍坐於所尊敬無餘席見同等不起

所尊敬謂先生長者及有德有位之人也無餘席

謂已之席與尊者之席相近則坐於其端不使有空餘處近則應對審也同等之人與已無尊卑故不為之起

燭至起食至起上客起

燭至而起以時之變也食至而起以禮之行也上

客至而起以其非同等也

燭不見跋

見音現跋音跋

跋本也古者未有蠟燭以火炬照夜將盡則藏其所餘之殘本恐客見之以夜久欲辭退也

尊客之前不叱狗

方氏曰不以至賤駭尊者之聽

讓食不唾

唾吐卧反

嫌於似鄙惡主人之饌也籃田呂氏曰所尊敬謂
齒者也侍坐無餘席欲近尊者以聽教也燭者童
子之執燭也狗於尊客之前不敢叱者嫌駭客也
客不敢安也狗於尊客之前不敢叱者嫌駭客也
二者皆弟也之職故於侍坐者及之讓食之際不
敢坐者嫌若警主人食亦不敬也○嚴陵方氏曰
侍坐者宜不敬無餘席欲對之審而於尊亦不
者乃所以宜不敬也同等不起與已無上之尊亦
近至所以宜不敬也同等不起與已無上之尊亦
燭至起以未卜夜故侍食至起為盛饌變故也
有教稱之先生曰所尊以道稱之也長者曰君子
以年稱之也

侍坐於君子君子欠伸撰杖履視日蚤莫
侍坐者請出矣

氣乏則欠體疲則伸撰猶持也此四者皆厭倦之
容恐妨君子就安故請退

侍坐於君子君子問更端則起而對

呂氏曰問更端則起而對者因事有所變而起敬

侍坐於君子若有告者曰少間願有復也

也

則左右屏而待

屏音丙

居左則屏於左居右則屏於右。○鄭氏曰復白也。言欲須少空閑有所白也。屏猶退也。○呂氏曰屏而待不敢干其私也。嚴陵方氏曰少間願有復則而待者且屏者退而自隱之謂既屏而而待者且防君子之有所召故也。

毋側聽毋噉應毋淫視毋怠荒

上言聽必恭側耳以聽非恭也。應答之聲宜和平高急者悖戾之所發也。淫視流動邪眄也。怠荒謂容止縱慢。

遊毋倨立毋跛坐毋箕其寢毋伏

遊行也。倨傲慢也。立當兩足整齊不可偏任一足箕謂兩展其足狀如箕舌也。伏覆也。

歛髮毋長

髮音替 疏曰髮髮也。聖如髮也。古人重髮以纚韜之不使

冠毋免勞毋袒暑毋褰裳

喪有喪冠。吉有吉冠。非當免之時不可免。有袒而

露其裼衣者有袒而割牲者因勞事而袒則為褻
褻揭也涉淺而揭則可暑而揭其裳亦為褻
曰侍於君子視聽言動無所不在於敬頭容欲直
故母側聽聲容欲靜故母容欲重日容欲端故母
視氣容欲肅故母肅如尸故母荒足容欲重日容
齊故母毋跛坐如尸故母荒足容欲重日容欲端
冠毋免勞毋袒暑無褻裳○廣安游氏曰大人率
之所患在乎狗其意之放縱曰惰偷曰淫視此
安其病有五曰立而跛曰冠而冕曰勞而視曰
易此怠荒曰立而跛曰冠而冕曰勞而視曰
也曰怠荒曰立而跛曰冠而冕曰勞而視曰
褻裳此惰偷者曰坐而箕曰寢而飲曰伏而放
也曰游而倨曰坐而箕曰寢而飲曰伏而放
也此五者禮之所禁也君子身未論其輕易者
也此數者而自克焉斯過半矣世之妄者其則
君子學以致其道吾惟道之知其他皆末節也
知此乃古昔聖人之道而所甚急之視聽之行
衣冠之際有防焉而五者之病乘之故夫禮者
內以正人之心而外以正其行也

侍坐於長者屨不上於堂解屨不敢當階

侍長者之坐於堂故不敢以屨升若長者在室則
屨得上堂而不得入室戶外有二屨是也解脫也
屨有綦繫解而脫之不敢當階為妨後升者

就屨跪而舉之屏於側

疏曰此侍者或獨暫退時取屨法也就猶著也初
升時解置階側今下著之先往階側跪舉取之故

鄉長者而屨跪而遷屨俯而納屨

云就屨跪而舉之也屏於側者屏退不當階也

疏曰此明少者禮畢退去為長者所送則於階側
跪取屨稍移之面向長者而著之遷徙也就階側
跪取稍移近前也俯而納者既取因俯身向長者
而納足著之不跪者跪則足向後不便故俯也雖
不並跪亦坐右納右坐右納左嚴陵方氏曰出而
不特不當階而已若長者送出則跪而遷
履不特不特屏之於側而已納之時又俯焉
離坐離立離平聲母往參焉離立者不出中間
方氏曰兩相麗之謂離三相成之謂參○應氏曰
出其中間則立者必散而不成列矣故君子謹
之

男女ハ不ミ雜シ坐シ不ミ同シ梳ヲ栉ヲ不ミ同シ巾ヲ櫛ヲ不ミ親シ授ス

梳音移栉音架
內則註云植者曰揮橫者曰梳栉與架同置衣服
之具也巾以浣潔櫛以理髮此四者皆所以遠私
褻之嫌

嫂叔ハ不ミ通シ問ス諸母ハ不ミ漱シ裳ヲ

漱平聲
不通問無問遺之往來也諸母父妾之有子者漱
浣也裳賤服不使漱裳亦敬父之道也

外言ハ不ミ入ス於シ梱ニ內言ハ不ミ出ス於シ梱ニ

相門限也內外有限故男不言內女不言外

女子許嫁纓非有大故不入其門

許嫁則繫以纓示有所繫屬也此與幼所佩香纓不同大故大事也長樂劉氏曰家人內政不嚴以於未變也然之始則其悔咎不可細微之初一不剛以正志未變也然男女之志既為情和之運矣易曰閑有家志其無咎而各可無哉故夫婦未七十雖同藏未求可嫌也聖人制禮必爾者以無嫌正有嫌也家用有情之難正無情之易也而况於男女未夫氏起其女子許嫁纓非有大故不入其門則有姆教之處於閫內之別室男故不入其門也

姑姊妹女子子已嫁而反兄弟弗與同席

而坐弗與同器而食

女子子重言子者別於男子也專言兄弟者遠同等之嫌

父子不同席

尊卑之等異也臨川吳氏曰古者一席坐四人言各坐一席蓋以父昭子穆共一處而坐雖止一人必父穆子昭尊卑不同故也

男女非有行媒不相知名非受幣不交不

親

行媒謂媒氏之往來也名謂男女之名也受幣然

後親交之禮分定

故日月以告君齋戒以告鬼神為酒食以

召鄉黨僚友以厚其別也

別彼列友

日月娶婦之期也媒氏書之以告于君厚其別者

重慎男女之倫也馬氏曰坐則異席居不同宮者

也非行媒不相知名所以遠嫌也非受幣不交坊

親所以致敬也遠嫌致敬則安有桑中之幽而嚴

者莫如鬼神以致齊戒所以告之禮而厚其別也

取妻不取同姓

取去聲

鄭氏曰為其近禽獸

故買妾不知其姓則卜之

卜其吉凶

寡婦之子非有見焉弗與為友

見音現

有見才能卓異也若非有好德之實則難以避好

色之嫌故取友者謹之蓋田呂氏曰人有別也所以異

者先於男女宮室天地之內外倫之始內則曰禮始於

固門閭寺守之男不授器其不相受則女居內深宮

至矣非祭非喪不相授器其不相受則女居內深宮

子言不備則皆坐奠之而后取之往來者至矣道行以

燭無燭則止御婦人則進左手所以別於出入者
至矣外內不共井不共滷浴不通於夫之寢席不
於夫之篋笥所以中櫛別於服御器用者至矣姑
而反則不與同席而坐則非大器而食故不與諸
之親也嫂叔則不通問諸母則不食其內妻之門
姻之近屬也婿一拜見主婦問諸母則不食其內
外東面主婦一拜見主婦問諸母則不食其內
別於宗族婚姻者至矣男非有婦又拜媒以告鬼神
非受幣不交親必日取妻不取同姓故與妻不
為酒食則召鄉黨僚友之子非有取同姓故與妻不
知其姓則於交際者至矣男女不見焉則弗與為友
所以厚別於男女之異矣男女不見焉則弗與為友
然喪祭之禮男女之位異矣男女不見焉則弗與為友
在東方則女子在西方則男子在東方則女子在西方
呂氏曰賀者以物遺人而有所慶也著代以為先

賀取妻者曰某子使其聞子有客使其聞子有客

祖後人子之所得已故不用樂且不賀也然為
酒食以召鄉黨僚友則遺問不可廢也故其辭曰
聞子有客使其羞舍曰昏禮而謂之有客則所以
羞者佐其供具之費而已非賀也作記者因俗之

名稱賀

貧者不以貨財為禮老者不以筋力為禮

應氏曰無財不可以為悅而財非貧者之所能辦

非強有力者不足以行禮而強有力非老者之所

能勉備貧者不以貨財為禮是也禮者敬而已矣心

苟在敬財力之不足以非禮之訾也禮者敬而已矣心

於鬼神瓠葉兔首不足以微薄廢禮此不以貨財者

名子者不以國不以日月不以隱疾不以

山川

常語易及則避諱為難故名子者不之用墨氏子
教謙也 以日命非所以教敬也 以隱疾非所以教

此皆禮之變也 禮而救之 援不之 不皆其得有也
禮而救之 援不之 不皆其得有也 禮而救之 援不之 不皆其得有也

男女異長

各為伯仲示不相干雜之義也
男子二十冠而字

之進乎德也 而必示之德也 乎之名其子也 之得有不擇也 之既有不擇也 之不亦太早計也 無非慮其遠也 所不慮其遠也 數十載之君始如 初是謹其始如 名而謹其始如 之意

冠而字之敬其名也

父前子名君前臣名

呂氏曰事父者家無二尊雖母不敢以抗之故無長幼皆名不敢致私敬於其長也事君者國無二尊雖父不可以抗之故無貴賤尊卑皆名不敢致私敬於其所尊貴也春秋鄆陵之戰樂書欲載晉侯其子鍼曰書退此君前臣名雖父亦不敢抗也

長樂陳氏曰家無二長故父前無伯仲之稱國無二上故君前無爵位之稱

女子許嫁笄而字

許嫁則十五而笄未許嫁則二十而笄亦成人之

道也故字之王氏子墨曰長者伯仲叔季之序達於四方女子

之長少則不出閨闈而已矣其各為長宜也冠成

是服也自成人矣則其稱我矣則於

人之從而字之非我哉而當名也夫成人則

別其可名非我哉而當名也夫成人則

所伸則私有所屈也一時乎名之者君幼之序尊

之前無長幼皆名也君不敢致私敬於其長也

之尊無以加於君也女子之前無貴賤於其名也

致私敬於其所貴也女子之前無私敬於其長也

之內亦當敬其所貴也女子之前無私敬於其長也

聖人制禮未嘗不謹其微也男女不可不以冠也

也

君而臣聖人之際或以為君父之兄弟前而不名其兄弟同

也

列則於臣子之敬有所未足也聖人之慮蓋微也
男女則於臣子之敬有所未足也聖人之慮蓋微也
弟也別以吾不同氣之仲兄弟而猶不見與之同氣則男
女之備也夫不足且將其嚴哉冠而見不字所以責成人之
禮不備也夫不足且將其嚴哉冠而見不字所以責成人之
可人者猶必謹而名之敬乎侍父侍君所以自敬乎
他不可者猶必謹而名之敬乎侍父侍君所以自敬乎
慄慄則念豈容不加乎起敬起孝之誠豈容不兢乎
乎然則聖人之後世者深矣所
以愛天下後世者深矣所

凡進食之禮左穀右載食居人之左羹居

人之右膾炙處外醯醬處內葱漆處末酒

漿處右以脯脩置者左胸右末

肉帶骨曰殽純肉切曰裁骨剛故左肉柔故右飯
左羹右分燥濕也膾炙異饌故在殽載之外醯醬
食之主故在殽載之內葱漆烝葱亦菹類加豆也
故處末酒漿或酒或漿也處羹之右若兼設則左
酒右漿○疏曰脯訓始始作即成也脩亦脯脩訓
治治之乃成薄析曰脯捶而施薑桂曰脰脰胸謂
中屈也左胸胸置左也脯脰處酒左以燥為陽也
○呂氏曰其末在右便於食也食脯脰者先末

方氏曰食以六穀為主穀地產也所以作陽德故居
居左羹以六牲為主牲天產也所以作陰德故居

客若降等執食興辭主人興辭於客然後

客坐

降等謂爵齒卑於主人也。不敢當主賓之禮。故食至則執之以起而致辭於主人。主人見客起辭。故亦起而致辭於客。客乃復就其坐也。

主人延客祭祭食祭所先進殺之序徧祭

之

古人不忘本。每食必每品出少許置於豆間之地。以報先代始為飲食之人。謂之祭。延導之也。祭食之禮。主人所先進者則先祭之。後進者後祭。各以

殺之次序而祭之徧也。○朱子曰。古人祭酒於地。

祭食於豆間有板盛之。卒食徹去。者於樂陳氏曰古

次於樂則祭樂祖將射則祭侯用火則祭司燧用

龜則祭先卜養老則祭先老於馬則祭馬祖馬社

於主則祭先畜司畜於學則祭先聖先

師凡此不忘本也。又况飲食之間哉。

飯上聲

三飯主人延客食。食載然後辨殺。辨音徧

疏曰。三飯謂三食也。禮食三殮而告飽。須勸乃更

食三飯。竟而主人乃導客食。載也。公食大夫禮云。

賓三飯。以湑醬。鄭云。每飯歆湑。以殺擣醬。食正饌也。所以至三飯後乃食載者。以載為加。故三殮前未食食載之後乃可徧食殺也。

主人誅辯客不虛言

疏曰虛口謂食竟而飲酒蕩口使清潔及安食也

用漿曰漱以潔清為義用酒曰酌酌訓演演養其

氣也至氏子墨曰般之序徧祭之則自般之外蓋

也此據卑客故一聽命於主人食至則必與辭以

祭則不敢先舉以矣則不敢先嘗般之徧不與敢先

飽若敵客則不然矣雖禮無惡乎過厚賓主既

設其勢必有燕食之敵者而施是禮焉其誰曰不

可而况賓主於客惟恐有所不足也雍容揖遜受

而主餘較之厚公食大夫之禮尊卑不至截然蓋得

禮之中者哉孰

侍食於長者主人親饋則拜而食主人不

親饋則不拜而食

饋進饌也○方氏曰凡以稱禮之施而已

共食不飽共飯不澤手

呂氏曰共食者所食非一品共飯者止飯而已共

食而求飽非讓道也不澤手者古之飯者以手與

人共飯摩手而有汗澤入將惡之而難言

毋搏飯毋放飯毋流歎

毋搏者疏云若取飯作搏則易得多是欲爭飽也

○朱氏曰放謂食之放肆而無所節也流謂飲之

流行而不知止也

母咤食咤陵嫁反母齧骨カニス母反魚肉ラ母投與トケル狗骨ニ母シ

咤食謂當食而叱咤疏謂以舌口中作聲母咤恐似於氣之怒也母齧嫌其聲之聞也母反魚肉不以所餘反於器鄭云謂已歷口人所穢也母投與狗骨不敢賤主人之物也求之堅曰固得之難曰獲固獲謂必欲取之也

母揚飯キヤウ飯ヘン黍シ母シ以箸シ

揚謂以手散其熱氣嫌於欲食之急也母以箸貴其七之便也

母還アヘン羨シ母シ絮アチ羨シ母シ刺チ齒シ母シ歡カン醢ヘ客キヤク絮アチ羨シ以主シ

人辭不能亨亨音亨亨シ客キヤク歡醢カンヘ主人辭シ以饗シ

羨之有菜宜用挾不宜以口嚙取食之也絮就器中調和也口容止不宜以物刺於齒也醢宜鹹歡之以其味淡也客或有絮羨者則主人以不能烹飪為辭客或有歡醢者則主人以貧窶乏味為辭

濡肉齒決乾肉不齒決毋噉炙

噉音怪反炙音拓

濡肉殺裁之類乾肉脯修之類決斷也不齒決則當治之以手也○疏曰火灼曰炙若食炙不一舉而併食併食之曰噉是貪食也
廣安游氏曰聖人夫飲食也而致詳於飲食之禮終食之間而大欲在賢不肖可得而知也貪也所謂小人之惡也薄主人之於飲食也聖人之教不待其已麗於大惡而後正之也待其大惡而後正之則無及矣故○馬氏曰君子嘗不致謙而養廉也

卒食客自前跪徹飯齊以授相者主人興

飯去声齊賤兩反

相去

辭於客然後客坐

自從也齊醬屬也飯齊皆主人所親設故客欲親徹此亦謂降等之客耳敵者不親徹也
蓋田呂氏止之節疑若繁縟而難行然大人成德動容周旋中禮則於斯也
不待學而自中若夫學者將學於禮必先從事於節節文之間安於是而不憚煩則其德為庶幾矣茲禮文之所不可簡也

侍飲於長者酒進則起拜受於尊所長者

辭少者反席而飲長者舉未酬少者不敢

飲

酬子妙反

尊所置尊之所也飲盡爵曰酌○呂氏曰古之飲酒貴賤長幼無不及鄉飲之禮堂下之賓樂工及笙無不與獻特牲饋食禮賓兄弟弟子公有司私臣無不與獻其獻也皆主人親酌授之此侍飲者亦長者親酌授之所以有拜受于尊所之節也惟燕禮以宰夫為獻主故君不親酌鄉飲射饋食禮皆尊于房戶之間賓主共之也燕禮大射皆尊于兩楹之西尊面向君君專之也燕禮鄉飲禮皆不云拜受於尊所以禮與侍飲異也王氏曰禮莫嚴於飲食之際尤人情之所易縱故記禮者必致其委曲焉一飲之頃少之所易事長者如此其至凡所以習人敬順之心於平居無事之時彼其瀆尊犯分之念何自而有哉經曰禮之教化也微其止

和也於未形之謂也

長者賜少者賤者不敢辭

辭而後受賓主平交之禮非少賤事尊貴之道長陳氏曰上之賜也以恩下之受也以義義之所可雖長者之賜不敢辭義之所不可雖君之賜有所不

賜果於君前其有核者懷其核

敬君賜故不敢矣核

御食於君君賜餘罍之漑者不寫其飲皆

寫

御食於君者君食而臣為之勸侑也君以食之餘者賜之若陶器或木器可以洗滌者則即食之或其器是篚竹所織不可洗滌者則傳寫於他器而食之不欲口澤之瀆也不嘉戴氏曰果核餘物也也不敢同君之器所以習臣子恭順之心於人情慢易之際也

餽餘不祭父不祭子夫不祭妻

尸餽鬼神之餘臣餽君之餘賤餽貴之餘下餽上之餘皆餽也此謂助祭執事或為尸而所得餽之餘肉以歸則不可以之祭其先雖父之尊亦不以祭其子夫之尊亦不以祭其妻以食餘之物棄也

一說此祭是每食必祭之祭食人之餘及子進饌於父妻進饌於夫皆不祭而食蓋敬主人之饌故祭而後食食人之餘而祭則褻施於卑者則非尊者之道

御同於長者雖貳不辭偶坐不辭

御侍也貳益物也侍食者雖獲殺饌之重而不辭其多者以此饌本為長者設耳偶者配偶之義因其有賓而已亦偶配於坐亦以此席不專為已設故不辭也馬氏曰禮者施報而已主人之禮在我辭之亦非禮也子貢主伯高也喪孔子語之曰為爾哭也來者拜之知伯高而來者弗拜也與此同義○藍田呂氏曰御同於長者侍於長者也偶坐

皆因彼有實也辭遜行之美者也辭其所當辭然後成其美也如不有其義不當其物則其美者適所以為病歟

羹之有菜者用狹披音頰其無菜者不用狹

挾著也無菜者汁而已直歡之可也籃田氏曰各求其所宜則先王之謹於禮可知矣

為天子削瓜者為去聲副副音福反之中以締締音摘為國君者華

之中以綌綌音隙為大夫累累力果反之士瘞音帝齒恨沒反瘞之庶人齧之

疏曰削刊也副析也締細葛也刊其皮而析為四

解又橫解而以細葛巾覆之而進也華半破也綌

麤葛也諸侯禮降故破而不四析亦橫斷之用麤

葛巾覆之而進也爾雅瓜曰華之郭璞云食啖治

擇之名累保也不巾覆也瘞謂脫花處瘞之者去

瘞而已齧齧也齧之不橫斷也此等級不同非謂

平常之日當是公庭禮會之時○劉氏曰大夫以

上皆曰為者有司為之也士庶人不曰為者自為

之也○方氏曰中以締綌者當暑以涼為貴也季

曰先王制禮于人情之所欲者養之無不備故剪

削瓜猶有官于人情之所不能免者治之無不盡故

必謹也此馬之微橫斷中裂何與於尊卑而聖人猶拳

食侯食者乎庶人不敢食侯食臣下其有作
福威而王食者乎此聖人制禮之微意也

父母有疾冠者不櫛行不翔言不惰琴瑟

不御食肉不至變味飲酒不至變貌笑不

至矧怒不至言疾止復故

此言養父母疾之禮不櫛不為飾也不翔不為容
也不惰不及他事也疏謂惰訛不正之言琴瑟不
御以無樂意也猶可食肉但不至厭飫而口味變
耳猶可飲酒但不至醺醕而顏色變耳齒本曰矧

笑而見矧是大笑怒罵曰詈怒而至詈是甚怒也

皆為忘憂故戒之復故復常也

齊則自行不翔以至於怒不至詈皆齊之事也然此
亦中人之制孝子疏節也文王行不能正履不特
亦一翔而已色憂不特言不惰笑不至矧而已一飯
亦氏曰再飯亦再疾不特致其憂此子職所當然也
至猶必為之委曲以制禮者蓋以人情有過有不
及馬約之以禮庶乎歸之於中也○嚴陵方氏曰
言冠者無別時而童子冠則有時而櫛可也童子則
無冠者無時而櫛忘其身之飾所以言不惰則不櫛也
以憂親之疾而忘其飾此所以言不惰則不櫛也
勤而不敢惰也琴瑟不御者不以樂而忘所憂
也樂必以物有琴瑟為言者蓋常御之樂而忘所憂
去故也飲酒過常味也食肉多品則為變味人有常
貌也或至變貌

有憂者側席而坐有喪者專席而坐

惰徒禾反

詈力知反

詈力知反

水潦降不獻魚鱉魚

水涸魚鱉易得不足貴故不獻

獻鳥者佛其首畜鳥則勿佛也

佛謂振轉其首恐其喙之害人也畜者不然順其

有憂謂親疾或他禍患側獨也獨坐一席不設待
賓之席為有憂也一說側席謂偏設之變於正席
也亦通專單也貴賤之席各有重數居喪則否○
呂氏曰專席不與人共坐也張子曰有憂者心未
安故側席喪已然者
坐無容故專席○至氏曰側席與儀禮所謂側殺
側受醴之側同專席與郊特牲所謂專席而酢之
專同

性也

獻車馬者執策綏

疏曰策是馬杖綏是上車之繩車馬不上於堂但

執策綏呈之則知有車馬

獻甲者執冑獻杖者執末

疏曰甲鎧也冑兜鍪也鎧大兜鍪小者易舉執
以呈之耳杖末拄地不淨故執以自向

獻民虜者操右袂

民虜征伐所俘獲之人口也持其右袖所以防異

獻粟者執右契獻米者操量鼓

疏曰契者兩書一札同而別之右者先書為尊鼓量器名也米云量則粟亦量粟云契則米亦書但米可即食為急故言量粟可久儲為緩故云書書比量為緩也

獻熟食者操醬齊

齊棧西反

疏曰醬齊為食之主執主來則食可知如見芥醬必知獻魚膾之類

效者芥菜也

獻田宅操書致

書致謂詳書其多寡之數而致之於人也○呂氏曰古者田宅皆屬於公非民所得而有而此云獻者或上所賜予可為已有者如采地之屬故可獻與長樂陳氏曰水潦降不獻魚鼈則獻魚鼈必視其時也獻鳥者佛其首畜鳥者則勿佛則獻鳥必視其性也獻車馬以至於田宅皆有所執則舉其要也

凡遺人弓者張弓尚筋弛弓尚角左手執

遺去声

右

蕭左手承弣尊卑垂脫若主人拜則客還

弣音撫

脫音稅

進劍者左首

疏曰進亦遺也首劍拊環也客在右主人在左劍首為尊以尊處與主人也假令對授則亦左首首尊左亦尊為宜也

進戈者前其鐔後其刃

疏曰戈鉤子戟也刃當頭而利鐔在尾而鈍不以

進矛戟者前其鏃

疏曰矛如鋌而三廉戟今之戟也鏃為矛戟柄尾

平底以平向人敬也亦應並授不云左右而云前後者互文也若相對則前後也若並授則左右也

進几杖者拂之

效馬效羊者右牽之

效陳獻也以右手牽之為便

效犬者左牽之

以右手防其齧噬

執禽者左首

禽鳥也首尊主人在左故橫捧而以首授主人
飾羔鴈者以績也

飾覆之也畫布為雲氣以覆羔與鴈為相見之贄

受珠玉者以掬也

謂以兩手共承之也

受子劍者以袂

謂以衣袂承接之不露手也

飲玉爵者弗揮

謂不可振去餘瀝恐失墜

凡以弓劍包且篋筥問人者操以受命如

使之容使上聲

苞者苞果魚肉之屬苴者以草藉器而貯物也筥

圓筥方皆竹器問遺之也使者受命之時操持諸

物即習其威儀進退如至彼國之儀容也金華應

物必魚鼈至儀於效犬執禽皆細別其獻物之宜而一

飾物必有文而重其飾必重其禮也終則總之曰凡

自也蓋曰獻曰遺曰進曰放雖不同而皆所遺之為

而其骨執有儀已若與之時相為揖遜周旋而無愧

以已命往終以君命歸故使者反而後致其敬往
則否也襄樂陳氏曰為其人臣者無以有已故將軍
援桴而鼓則忘其身然則為家臨軍誓衆則忘其親
聘禮於國而君釋幣遂行此所以言不宿於家也
夫見於再拜而送之况使服於君言乎孔子問人
於他邦再拜而送之亦拜也亦朝也亦言乎孔子問人
命之則知拜辱之亦拜也亦朝也亦言乎孔子問人
朝也而命之亦拜也亦朝也亦言乎孔子問人
外也而命之亦拜也亦朝也亦言乎孔子問人
足以鼓舞群臣而命之亦拜也亦朝也亦言乎孔子問人
君之事所以為國者命之亦拜也亦朝也亦言乎孔子問人
為之不以君命言也命之亦拜也亦朝也亦言乎孔子問人
也而不慢君之命也命之亦拜也亦朝也亦言乎孔子問人
其往則朝非拜使之遣也命之亦拜也亦朝也亦言乎孔子問人
者也嚴君之命也命之亦拜也亦朝也亦言乎孔子問人
里之也外君之命也命之亦拜也亦朝也亦言乎孔子問人
而勿輕使天下致敬而取則觀聽不惑而後治之

功可成也

博聞強識而讓敦善行而不怠謂之君子

行去聲

博聞強識而讓所謂有若無實若虛者敦善行而
不怠所謂孳孳為善者皆君子之道也○陳氏曰
聞識自外入善行由中出自外入者易實故處之
以虛由中出者易倦故濟之以勤

君子不盡人之歡不竭人之忠以全交也

呂氏曰盡人之歡竭人之忠皆責人厚者也責人
厚而莫之應此交所以難全也歡謂好於我也忠

謂盡心於我也好於我者望之不深盡心於我者
不要其必致則不至於難繼也廣安游氏曰多能
與為善者常失於苟有得焉而止今也博聞強識
而居之者以讓教善行而加之以禮者於人服宜
矣盡歡竭忠固命則其求宜有所止也其止則於
食辭讓之際承命則其求宜有所止也其止則於
歡有所求而窮忠竭誠然所望不當有求所以盡
於已止則忠有盡而竭誠然所望不當有求所以盡
也盡其人則忠有盡而竭誠然所望不當有求所以盡
又求其寶如虞公遂伐我虞公此盡人叔既獻之
共王歸報穀是問何遂報也我知此盡人叔既獻之
以必報不知穀是問何遂報也我知此盡人叔既獻之
人之忠若管子敬仲之樂飲而繼以燭是矣則君子
人之交所以貴辭不盡歡不竭忠之貴不迫於人
干掩人之私皆所以辭不盡歡不竭忠之貴不迫於人
不求無益而無已記曰不其大望於民者當有所以
不可益求而無已記曰不其大望於民者當有所以

其民言其望於民者可小而不可大可使有餘而
不可使至於窮古人之道大槩如此不獨於禮為

禮曰君子抱孫不抱子此言孫可以為王
父尸子不可以為父尸為君尸者大夫士
見之則下之君知所以為尸者則自下之
尸必式乘必以几

疏曰祭天地社稷山川四方百物及七祀之屬皆
有尸外神不問同姓異姓但卜之吉則可為尸祭
勝國之社稷則士師為尸惟祭殤無尸○呂氏曰

禮記卷之二十一 祭義 五十六

抱孫不抱子古禮經語也。曾子問曰：孫幼則使人抱之，抱孫之為言生於孫，幼且明，尸必以孫以昭穆之同也。古之祭祀必有尸，尸神象也。主人之事尸以子事父也。尸必筮求諸神而不敢專也。在散齋之日或道遇之，故有為尸下之禮。大夫士言見君言知者，蓋君或不能盡識，有以告則下之，致其敬也。尸不下君而式之者，廟門之外尸尊未全，不敢亢禮而答之，故式之而已。亢禮而答則下之矣。如在廟中主人拜無不答也。古者車中以式為敬，式車前橫木也。馮之以禮，人首必小俛，以是為敬。式視馬尾俯首之節也。几尊者所馮以養安也。故

尸之乘車用之

齊側階反
齊者不樂不弔

呂氏曰：古之有故事者必齊，齊者致精明之德也。樂則散，哀則動，皆有害於齊也。不樂不弔者，全其

齊之志也。嚴陵方氏曰：君子則指所祭之主也。凡

在不以幼而廢也。且尸於所祭之主固為孫行然

於主祭之人則子行也。父北面而事之，又所以明

子事父之道焉。祭統言見父子之倫者，意在乎此。

下謂在車則下之也。必曰為君尸者，則知非為君

者學記所謂當其為尸則弗以君尸者，則知非為君

猶執杖謂之。當其為尸則弗以君尸者，則知非為君

樂神之來惟能防外物之哀故能盡內志而哀神之
之性齊之不哀不樂乃所以致祭之哀樂而已

居喪之禮毀瘠不形視聽不妄升降不由
阼階出入不當門隧

門隧門之中道也。○疏曰居喪許羸瘦不許骨露
見骨為形之主故謂骨為形。○呂氏曰先王制禮
毀不滅性毀瘠形視聽衰幾於滅性送死之大事
且將廢而莫之行則罪莫大焉不由阼階不當門
隧執人子之禮而未忍廢也

居喪之禮頭有創則沐身有瘍則浴有疾

則飲酒食肉疾止復初不勝喪乃比於不
慈不孝

沐浴與飲酒食肉以權制者也故疾止則復初。○
朱子曰下不足以傳後故比於不慈上不足以奉
先故比於不孝

五十不致毀六十不毀七十唯衰麻在身
飲酒食肉處於內

五十始衰故不極毀六十則又衰矣故不可毀七

衰音催

勝音升

瘡音辛

生與來日死與往日

十之年去死不遠略其居喪之禮者所以全其易
盡之期也嚴陵方氏曰毀瘠不形慮或至於滅性
過哀而喪其明焉雖聞樂不樂然不可以過哀而
曠其聰焉視聽衰則不足以此當大事也雜記言視
不明與行不聰君子病之者以生前則升降不由階出
不主與門不中道及其居喪則升言為人子者居
入不當門以異飲酒食肉則生也七十則衰麻之外與
處於內則不必居門外之倚廬也

與猶數也成服杖生者之事也數死之明日為三
日歛殯死者之事也從死日數之為三日是三日
成服者乃死之第四日也永嘉戴氏曰死者日遠
三日而殯死者事也以往日數三日而食生者事
也以來日數其情衰矣聖人察於人情之故而致

意於一日二日之間以此教
民而猶有朝祥暮歌者悲夫

知生者弔知死者傷知生而不知死弔而
不傷知死而不知生傷而不弔

方氏曰不知生而弔之則其弔也近於諛不知死
而傷之則其傷也近於偽○應氏曰弔者禮之恤
乎外傷者情之痛於中

弔喪弗能賻不問其所費問疾弗能貶遺不
問其所欲見入弗能館不問其所舍

賻音附

遺去聲

以貨財助喪事曰賻此三事不能則皆不問者以徒問為可愧也臨川王氏曰不問其所費不問其所欲不問其所舍口惠而實不至則知人謂行人矣嚴陵方氏曰表記言有客不能館不問其所舍孔子至舍哀公館之者

賜入者不曰來取與入者不問其所欲

賜者君子與者小人○朱氏曰君子有守必將之以禮故不曰來取小人無厭必節之以禮故不問

其所欲

適墓不登龍助葬必執紼

壟墳堆也登之為不敬紼引棺索執之致力也

臨喪不笑

以哀為主

揖入必違其位

出位而揖禮以變為敬也

望柩不歌入臨不翔當食不歎

不歌與不笑義同臨哭也不翔不為容也唯食忘

憂非歎所也

鄰有喪春不相

相去聲

五家為鄰相者以音聲相勸相蓋春人歌以助春

也
里有殯不巷歌適墓不歌哭日不歌

二十五家為里巷歌歌於巷也

送喪不由徑送葬不辟塗潦臨喪則必有

哀色執紼不笑

不由徑不苟取其速也不避泥潦嫌於憚勞也

臨樂不歎

亦為非歎所也

介冑則有不可犯之色故君子戒慎不失色於人

此章自揖人必違其位當食不歎臨樂不歎介冑則有不可犯之色四句之外皆是凶事之禮節記者詳之如此每事戒慎則無失禮之愧不但不可

失介冑之色而已

蓋田呂氏曰壘非所登也助葬

引若從柩及壘皆執紼諸侯之禮也弔於葬者必執紼之事使一介老其相執紼則助葬者雖諸侯亦無服也臨喪非笑所也望柩不歌如臨喪不笑也無春人之喪以至誠惻也但適當與天下同之况隣里乎送喪不由徑不欲速也適墓不歌如望柩不歌也哀在乎此猶忘乎彼也執紼不笑猶臨喪則必有哀色介冑則有不可

犯之色色必稱其服情必稱其色內外相顧所謂
不由徑送人也不○馬氏曰喪以執事為禮故送喪
樂君之子之樂憂各有所當故臨樂不憂為有憂而
威克愛也介以威克愛則服必稱情容必稱服故戒
容暨暨介以君子之容有犯其容則文以禮曰服其
其辭則實以君子之德德稱容容稱服則民望其
容貌瞻其顏色而喻其德矣
故君子戒慎不失色於人

國君撫式大夫下之大夫撫式士下之禮
不下庶人

君與大夫或同途而出君過宗廟而式則大夫下
車士於大夫猶大夫於君也庶人卑賤且貧富不
同故經不言庶人之禮古之制禮者皆自士而始

也先儒云其有事則假士禮而行之一說此為相
遇於途君撫式以禮大夫則大夫下車大夫撫式
以禮士則士下車庶人則否故云禮不下庶人也
廣安游氏曰庶人不廟祭則宗廟之禮所不及也
庶人徒行則車乘之禮所不及也庶人見君子不為容進退趨
酬酢之禮所不及也庶人見君子不為容進退趨
定則朝廷之禮所不及也庶人見君子不為容進退趨

刑不上大夫

大夫或有罪以八議定之議所不赦則受刑周官
掌囚凡有爵者與王之同族奉而適甸師氏以待
刑殺而此云不上大夫者言不制大夫之刑猶不
制庶人之禮也嚴陵方氏曰周官司寇有議貴之
周官以禮俗馭其民則禮非不下庶人也

治貴者為主有甸師氏則刑非不上大夫也。要之
以治賤者為之主在大夫則刑及乎士矣。
而巳。王制言禮樂造士則刑加乎士矣。
矣。舜典言朴作教刑則刑加乎士矣。

刑人不在君側

人君當近有德者。又以慮其怨恨而為變也。閹
餘祭刑人在側之禍也。蓋田呂氏曰：庶人愚且賤，責之大夫，賢且貴者始庶人，則以待小人之法，辱之。故古之制禮，皆自士始。庶人則以待小人之法，辱之。謂凡有爵者與王之同族奉而適甸師氏以待刑。殺是也。古者刑人皆遠墨者，使守門關刑者，使守
在君側，輕身之積刑人而

兵車不式武車綏旌德車結旌

疏曰：兵車革路也。尚武猛，無推讓，故不式。武車亦
革路也。取其建戈刃，即云兵車。取其威猛，即云武
車也。旌車上旌，幡也。尚威武，故舒散若垂綏然。王
金象木，四路不用兵，故曰德車。德美在內，不尚赫
奕，故纏結其旌於竿也。長樂陳氏曰：武欲有為，以
藏用，故結旌於竿。胡不旆於六月，曰旆，旆者，長也。彼
王載旆，旆凡此言，不旆於六月，曰旆，旆者，長也。故
其旆也。庭燎曰：言觀其旆，旆者，長也。故其旆也。庭
此言德車之治，所建故不曰旆，旆者，長也。故其旆也。
秋傳曰：辛未，治兵，建而不旆，旆者，長也。故其旆也。
旌以綏為主，治兵，建而不旆，旆者，長也。故其旆也。
之德車，是朝祀賓封之車，以朝謂之，道車而此謂之
游氏曰：古之制禮，賓封之車，以朝謂之，道車而此謂之
無所屈當其也。禮者，有屈伸之義，當其伸也。於
泰也。隱之謙也。乘車而有不式，泰也。君于於

史載筆士載言

已德之美常隱常謙而於人也無往而不為
夫德之車結旌所以為謙也盛服而藁所以不
君其外道其教人足於內則無待乎常儉此
乎若虛此禮樂之至文所用兵禦侮之事獨異
實而以屈為禮焉夫衆車皆式獨不以式衆車
屈而皆以式衆車皆式獨不以式衆車皆式
其旌服他服則皆為溫然之容而介冑獨有
犯之色常人所當伸而介冑獨有不可
為教此由於所當伸而介冑獨有不可

疏曰不言簡牘而曰筆者筆是書之主則餘載可
知言謂盟會之辭舊事也。方氏曰史國史也載
筆將以書未然之事載言欲以閑已然之事

前有水則載青旌

載音戴

疏曰王行宜警備故前有變異則舉類示之青旌

者青雀也是水鳥

前有塵埃則載鳴鳶

鳶鳴也鳴鳴則風生風生則塵埃起

前有車騎則載飛鴻

鴻鴈也鴈飛有行列與車騎相似

前有士師則載虎皮

虎威猛亦士師之象士師非所當警備者而亦舉
類以示衆或者禁止暴橫之意歟

前有摯獸則載貔貅

摯獸虎狼之屬貔貅亦有威猛舉此使眾知為備

但不知為載其皮為畫其形耳史田呂氏曰史國

士史之有司也國史撰述故載筆以書其辭命也

有司藏書故載言以備其討論也二者皆以職從

君若也師行號令非可以言傳也使之眾易聞者莫

如金鼓使眾易見者莫如旗物師行之前必遠為

斥候以備不虞故為物色旗之類表其事也

行前朱鳥而後玄武左青龍而右白虎招

搖在上急繕其怒結如字

行軍旅之出也朱鳥玄武青龍白虎四方宿名也

以為旗章其旒數皆放之龍旗則九旒雀則七旒

虎則六旒龜蛇則四旒也招搖北斗七星也居四

方宿之中軍行法之作此舉之於上以指正四方

使戎陣整肅也舊讀繕為勁今從呂氏說讀如字

其怒士卒之怒也○呂氏曰急迫之也繕言作而

致其怒先儒以繕為勁不必改也

進退有度左右有局各司其局

疏曰進退有度者牧誓云不愆于六步七步乃止

齊焉四伐五伐乃止齊焉一擊一刺為一伐少者

四伐多者五伐又當止而齊正行列也左右有局

各司其局

疏曰進退有度者牧誓云不愆于六步七步乃止

齊焉四伐五伐乃止齊焉一擊一刺為一伐少者

者局部分也軍之左右各有部分不相濫也各司其局者軍行須監領也馬氏曰軍之耳目在旗鼓色所以用衆也先王之征伐非私怒也致天討而巳故繪四方之星所以見奉天討之義也
父之讐弗與共戴天兄弟之讐不及兵交遊之讐不同國
不反兵謂常以殺之之兵器自隨也○呂氏曰殺人者死古今之達刑也殺之而義則無罪故令勿讎調人之職是也殺而不義則殺者當死宜告于有司而殺之士師之職是也二者皆無事乎復讎也然復讎之文雜見于經傳考其所以必其人勢

盛緩則不能執故遇則殺之不暇告有司也父者子之天不能復父讎仰無以視乎皇天矣報之之意誓不與讎俱生此所以弗共戴天也馬氏曰先情以情合義其恩大者其情厚其情厚者其義隆是故父也兄弟也交遊也其為讎則一而所以報之者不同或將執殺之而戴天將死之而耻與之俱生也或而不反兵將執殺之而聖人為之備也或使之而惡其比也鳴呼惟稱其情義而巳矣若夫公羊論九世之讎而禮不失於太過而法所報非敵矣漢之禮情無所伸矣非曲禮之治平盛也○新定顧氏曰二禮載復讎事向頗疑天之治事亦不可知四海至安有私報讎事豈可以事然一天論成周所以存此亦事變萬端豈可以母出於道忽被強寇劫盜殺害其子豈容但巳在旁必力闢與之痛追思始不

四郊多壘此卿大夫之辱也地廣天荒而
不治此亦士之辱也

之寃故不與共戴天也。不共戴天者，不使之偷生。俾與我共戴天也。然又看輕重如何。雖亦非一端。如父母因事被人擠陷，為人子者亦當平心自反。不可專以報復為心。或被人挾王者命以矯殺，雖人子之至，恨然城狐社鼠，不可動搖。又當為之飲恨。而不容以必報為心也。凡此之類，皆宜隨事斟酌。儻不顧事之曲直勢之可否，各挾復讐之道也。義以相構，害則是刑戮之民，大亂之道也。

四郊者，王城之外四面近郊五十里，遠郊百里。侯國亦各有四郊，里數則各隨其地之廣狹而為遠近也。壘者，屯軍之壁。卿大夫不能謀國，數見侵伐，故多壘。土廣人稀，荒穢不理，此二者固皆卿大夫

之責。士卑不與謀國，而田里之事則其職也。故言亦士之辱也。蓋田呂氏曰：立乎人之本朝者，卿大夫上者，士也。士則任人之事矣。謀人之國矣。有常職以食於危，則任其責任人之事，事不治則任其責。

臨喪不惰，祭服則焚之，祭器敝則埋之。
龜策敝則埋之，牲死則埋之。

呂氏曰：人所用則焚之，焚之陽也。鬼神所用則埋之，埋之陰也。明者也。不焚不埋，則移於他用，無已瀆於神明哉。

凡祭於公者必自徹其俎

疏曰此謂士助君祭也若大夫以上則君使人歸其俎若大夫以下自祭其廟則使人歸賓俎○呂氏曰執臣子之敬毋敢視賓客故自徹其俎以出也

卒哭乃諱禮不諱嫌名一名不偏諱

葬而虞虞而卒哭凡卒哭之前猶用事生之禮故卒哭乃諱其名嫌名音同者不偏諱謂可單言

逮事父母則諱王父母不逮事父母則不

諱王父母

逮及也庶人父母早死不聞父之諱其祖故亦不諱其祖有廟以事祖者則不然也

馬氏曰始死而致生之知死而致生之知也聖人不知也卒哭而葬則諱是知死而致生之知也始有合舊諱新之令以明生事於此畢鬼事於此始也○長樂陳氏曰死而諱則安忍而忘親之名而均諱則易犯而難辟聖人知其然為之諱之名而均諱則易犯而難辟聖人知其然為之諱之名而均諱則易犯而難辟聖人知其然為之諱之名而均諱則易犯而難辟

君所無私諱大夫之所有公諱

私諱不避於公朝大夫則諱其先君也

詩書不諱臨文不諱

不因避諱而易詩書之文改行事之語蓋恐有感

於學者有誤於承用也

廟中不諱

廟中之諱以卑避尊如有事於高祖則不諱曾祖以下也

夫人之諱雖質君之前臣不諱也婦諱不

出門大功小功不諱

質猶對也夫人之諱與婦之諱皆謂其家先世門者其所居之宮門也大功以下恩輕服殺故亦不諱

入竟而問禁入國而問俗入門而問諱

馬氏曰問禁慮得罪於君也問俗慮得罪於衆也問諱慮得罪於主人也

外事以剛日內事以柔日

甲丙戊庚壬為剛乙丁巳辛癸為柔先儒以外事為治兵然巡狩朝聘盟會之類皆外事也內事如

宗廟之祭冠昏之禮皆是

其陰陽也聖人之治天下本之以自然行之以至順如此而已三才之道在天為陰陽在地為柔剛在人為仁義仁者陽與剛之屬也義者陰與柔之屬也古人以是二端盡三才之理然二者不可

從柔此謂自然
而至順者也

凡卜筮日旬之外曰遠某日旬之內曰近
某日喪事先遠日吉事先近日

疏曰今月下旬筮來月上旬是旬之外日也主人
告筮者云欲用遠某日此大夫禮士賤職喪時至
事暇可以祭則於旬初即筮旬內之日主人告筮
者云用近某日天子諸侯有雜祭或用旬內或用
旬外其辭皆與此同喪事謂葬與二祥是奪哀之
義非孝子所欲但不獲已故先從遠日而起示不
宜急微伸孝心也吉事謂祭祀冠昏之屬少牢云

二祥者大祥
小祥二事也

若不吉則及遠日是先近日也

曰為日假爾泰龜有常假爾泰筮有常
筮不過三下筮不相襲

曰命辭也為字去聲讀為卜吉日故曰為日卜則
命龜曰為日假爾泰龜有常筮則命著曰為日假
爾泰筮有常假因也託也泰者尊上之辭有常言
其吉凶常可憑信也此命著龜之辭不過三者一
不吉至再至三終不吉則止而不行襲因也卜不
吉則止不可因而更筮筮不吉則止不可因而更

龜ト也為卜筮為筮卜筮者先聖王之所以使
民信時日敬鬼神畏法令也所以使民決

嫌疑定猶與也故曰疑而筮之則弗非也

日而行事則必踐之

踐如字
筮著也舊說讀踐為善文義甚迂疏引王氏說踐
履也必履而行之當讀如字○疏曰說文猶獸名
與亦獸名二物皆進退多疑人之多疑惑者似之

故謂之猶與○呂氏曰凡常事卜不吉則不筮筮
不吉則不卜獻公卜納驪姬不吉公曰筮之此相
襲也若大事則先筮而後卜洪範有龜從筮從或
龜從筮逆龜筮並用也晉卜納襄王得黃帝戰阪
泉之兆又筮之遇大有之睽亦龜筮並用也故知
不相襲者非大事也信時日者卜筮而用之不敢
改也敬鬼神者人謀非不足而猶求於鬼神知有
所尊而不敢必也畏法令者人君法令有疑者決
之卜筮則君且不敢專况下民乎嫌疑者物有二
而相似也猶與者事有二而不決也如建都邑某
地可都某地亦可都此嫌疑也如戰或曰可戰或

執策分轡驅之五步而立

疏曰轡馭馬索也車一轅而四馬駕之中央兩馬夾轅者名服馬兩邊名駢馬亦曰駟馬詩云兩服上襄兩駟鴈行鴈行者言與中服相次序也每一馬有兩轡四馬八轡以駟馬內轡繫於軾前其駟馬外轡并兩服馬各二轡六轡在手右手執杖以三轡置空手中以三轡置杖手中故云執策分轡也驅之者試驅行之也五步而立者跪而驅馬以行五步即止而倚立以待君出

君出就車則僕并轡授綏左右攘辟

辟音避

疏曰君出就車則僕并六轡及策置一手中以一手取正綏授於君令登車於是左右侍駕陪位諸臣見車欲進行皆遷卻以避車使不妨車之行也

車驅而騶至于大門君撫僕之手而顧命

車右就車門問講渠必步

疏曰車上君在左僕人中央勇士在右既至大門恐有非常故回命車右上車至門問講渠而必下車者一則君子不誣十室過門問必式君式則臣當下也二則溝渠險阻恐有傾覆亦須下扶持之

也僕不下者車行由僕僕下則車無御故不下也

藍田呂氏曰此章言僕御君車之法也僕御君車其節有五將駕執策立於馬前一也已駕展輪就車并轡授綏四也車至大門君撫僕手顧命車右就車五也策者所以驅馬僕之所從事也君車將駕僕執策立於馬前臨而視之則駕者無敢不謹也轡車之右君在左升由右便也門閭溝渠必步防有竊發之變

凡僕人之禮必授人綏若僕者降等則受不然則否

凡為車之僕者必以正綏授人不但臣於君為然也若僕之等級卑下如士於大夫之類則授綏之

時直受之而已無辭讓也非降等者則不受

若僕者降等則撫僕之手不然則自拘

拘音溝

降等者雖當受其綏然猶撫止其手如不欲其親授然後受之亦謙讓之道也不降等者已雖不欲受而彼必授則卻手從僕之手下而自拘取之也

客車不入大門婦人不立乘犬馬不上於堂

馬氏曰客車不入大門所以敬主人出大門迎之所以敬客故觀禮偏駕不入王門公食大夫禮賓乘車在大門外西方若諸侯不以客禮見王則墨車龍旂可以入大門故觀禮墨車龍旂以朝婦人乘安車故不立乘犬馬充庭實故不上堂以犬馬獻人則執縶勒而已以馬合幣則達圭而已奉馬而觀則授人而已皆不上堂之謂也藍田呂氏曰客車不入大門敬主人也婦人不立乘從安也犬馬不上於堂賤畜也三者或敬或安或有所賤各從其宜也

故君子式黃髮下卿位入國不馳入里必式

式黃髮敬老也下卿位敬大臣也禮君出則過卿位而登車入則未到卿位而下車入國不馳恐車馬躡輓人也十室猶有忠信二十五家之中豈無可敬之人故入里門必式所謂不誣十室也○鄭氏曰發句言故明此衆篇雜辭也嚴陵方氏曰黃髮所謂黃髮兒齒是矣黃土色也形生於土而反於土髮至於黃則形將反本故也○季氏曰國君而下卿位不於黃過乎曰君子之所以待天下之賢臣其禮有隆而無殺者篤于至誠而已矣

君命召雖賤人大夫士必自御之

御讀為迓迎也自迎之所以敬君命

介者不拜為其拜而斐拜

斐去聲斐子臥友

御音迓

介甲也。○朱子曰：菱猶言有所枝拄，不利屈伸也。
長樂陳氏曰：古者介冑有不可犯之色，介者不拜，蓋介者所以服人，服人者無所服於人，故不拜也。

祥車曠左乘君之乘車不敢曠左左必式

疏曰：祥猶吉也。吉車謂生時所乘，葬時用為魂車。車上貴左，僕在右，空左以擬神也。王者五路，玉、金、象、木、革，王自乘一，餘四從行。臣乘此車，不敢空左，空左則似祥車凶也。左必式者，不敢自安，故恒憑式乘車。君皆在左，若兵戎革路，則君在中。

僕御婦人則進左手後右手

疏曰：僕在中，婦人在左，進左手持轡，使身微相背，遠嫌也。

御國君則進右手後左手而俯

疏曰：御君者，禮以相向為敬，故進右手。既御，不得常式，故但俯俛而為敬。

國君不乘奇車車上不廣欬不妄指

舟車奇邪不正之車也。○方氏曰：不廣欬者，慮聲容之駭人，聽不妄指者，慮手容之駭人，視也。

立視五雋式視馬尾顧不過轂

雋音隹

立謂立於車上也。○疏曰：舊規也。車輪一周為一規。乘車之輪高六尺六寸，徑一圍三，得一丈九尺八寸五。規為九十九尺六寸，為步。總為十六步半。在車上所視，則前十六步半也。馬引車，其尾近車闌。車上憑式，下頭時不得遠矚，但瞻視馬尾。轂車轂也。若轉頭不得過轂。論語云：車中不內顧，是也。
馬氏曰：先王之時，作奇技奇器，以疑衆者，有刑。律深巧者，以蕩上心者，有禁。車不中度，不鬻於市。則為國君者，其可以象天輪輻以象日，蓋造車之法，軫方以象地，蓋圓以象矩，立輪者，中縣衡，皆以象星。圓者，中之美，金路以象義，和象路，以象義。水王路以象德。象義之制，木路以象德，周旋而視之，則思合天地之德，周旋而視之，則思合天地之德。長之明，出入不踰於規矩，權衡言動，不離於道。仁義然後奇和之志，不前於心，而中正之行，可律。

500
十七

國中三十一以策三十一彗三十一郵三十一勿驅塵不出軌七

于下此所謂以藏禮禮以出信者也。然則非禮之奇，卑其可樂哉。周官道右詔王之車儀，則不廣。次口之儀也，不妄指手之儀也。立視五嵩式視馬尾。目之儀也，顧不過轂首之儀也。立欲平故視五嵩式欲俯故視馬尾。

疏曰：入國不馳，故不用鞭策，但取竹帶葉者為杖，形如埽帚。故云策彗微近馬體，搔摩之。郵勿搔摩也。軌，車轍也。行緩，故塵埃不飛揚出軌外也。○朱子曰：策彗疑謂策之彗，若今鞭末韋帶耳。

國君下齊牛式宗廟大夫士下公門式路

禮記卷之六

由禮記卷之六

九

馬

下謂下車也。疏引熊氏說此文誤。當云國君下宗

廟式齊牛嚴陵方氏曰齊牛祭牲也歲時必齊戒

廟則所以奉神者不敢不敬故也

乘路馬必朝服載鞭策不敢授綏左必式

此言人臣習儀之節。路馬君駕路車之馬也。既衣朝服又鞭策則但載之而不用皆敬也。君升車則僕者授綏。今臣以習儀而居左則自馭以行不敢使車右以綏授已也。左必式者既在尊位當式以示敬。

步路馬必中道以足蹙路馬芻有誅齒路馬有誅

步謂行步而調習之也。必當路之中者以邊側卑

褻不敬或傾跌也。蹙與蹴同芻草也。齒評量年數

也。誅罰也。○馬氏曰察馬之力必以年數馬之年

必以齒。凡此戒其慢君物也。先王制禮圖難於其

易為大於其細。凡以止邪於未形而已耳。清江劉氏曰

過於微則人樂遷善防患於小則患遠矣。齒路馬嚴君之自其小者始為貴禮矣嚴君之自其小者始為貴禮矣。無其君乎是以國家之敗

