

CHINESE - JAPANESE LIBRARY  
HARVARD - YENCHING INSTITUTE  
AT HARVARD UNIVERSITY  
YAMAMOTO  
NOV 21 1958

T-5237.47/1332

25



唐詩類苑卷第一百一

明雲間張之象玄超甫纂輯

雲間杜士全道執甫編次

雲間王徹叔朗甫補訂

梁谿曹仁孫伯安甫校正

人部

贈答

贈李十二

崔宗之

涼風八月白露空園亭耿耿意不暢稍稍風葉聲  
思見雄俊士共談今古情李侯忽來儀把袂苦不早

哈佛大學漢和  
圖書館珍藏印



清論既抵掌玄談又絕倒分明楚漢事歷歷王霸道  
擔囊無俗物訪古千里餘袖有七首劍懷中茂陵書  
雙眸光照人詞賦凌子虛酌酒絃素琴霜氣正凝潔  
平生心中事今日爲君說我家有別業寄在嵩之陽  
明月出高岑清溪貞素光雲散牕戶靜風吹松桂香  
子若同斯遊千載不相忘

訓崔五郎中

李白

朔雲橫高天萬里起秋色壯士心飛揚落日空歎息  
長嘯出原野凜然寒風生幸遭聖明時功業猶未成  
柰何懷良圖鬱悒獨愁坐杖策尋英豪立談乃知我

崔公生人秀緬邈青雲姿制作參造化託諷含神祇  
海嶽尚可傾吐諾終不移是時霜飈寒逸興臨華池  
起舞拂長劍四座皆揚眉因得窮歡情贈我以新詩  
又結汗漫期九垓還相待舉身憇蓬壺濯足弄滄海  
從此凌倒景一去無時還朝遊明光宮暮入閭闔關  
但得長把袂何必嵩丘山

春夜竹亭贈錢少府歸藍田

王維

夜靜群動息時聞隔林犬却憶山中時人家澗西遠  
羨君明發去采蕨輕軒冕



唐詩類苑 卷之三百一  
訓王右丞見贈

錢起

山月隨客來主人興不淺今宵竹林下誰覺花源遠  
惆悵曙鶯啼孤雲還絕巘

寄蕭穎士補正字

鄒象先

六月度關雲三峯斷山翠爾時黃綬屈別後青雲致  
答鄒象先

蕭穎士

桂枝常共擢茅茨冀同薦一命何阻脩載馳各州縣  
壯圖悲歲月明代耻貧賤回首無津梁祗令二毛變  
贈李十二

崔成甫

我是瀟湘放逐臣君辭明主漢江濱天外常求太白

老金陵捉得酒仙人

酬崔侍御

李白

嚴陵不從萬乘遊歸卧空山釣碧流自是客星辭帝  
座元非太白醉揚州

設缸回酒款蕭翼探得來字

僧辯才

太宗酷好二王書聞蘭亭序真蹟在永欣寺僧辯  
才所百計求之不獲房玄齡薦御史蕭翼多權謀  
必能稱旨太宗命之翼乃易冠微服作北人南遊  
辯才一見語意投合延入圍棋撫琴握麈談文情



唐詩類苑 卷之三百一  
甚相得便留夜飲設缸面新菊江東云缸面猶河  
北甕頭新醞也酣樂之後探韻賦詩辯才得來字  
翼得招字妍蚩畧同彼此諷詠自恨相知之晚曉  
乃去既而以術取其書以歸太宗大悅擢爲員外  
郎賜以金縷瓶瑪瑙碗等物

初醞一缸開新知萬里來披雲同落莫步月共徘徊  
夜久孤琴思風長旅鴈哀非君有秘術誰照不然灰

答僧辯才

蕭翼

邂逅款良宵殷勤荷勝招彌天俄若舊初地豈成遙  
酒蟻傾還泛心猿躁似調誰憐失群翼長若業風飄

贈杜二拾遺

高適

傳道招提客詩書自討論佛香時入院僧飯屢過門  
聽法還應難尋經剩欲翻草玄今已畢此外復何言

酬高使君相贈

杜甫

古寺僧牢落空房客寓居故人供祿米隣舍與園蔬  
雙樹容聽法三車肯載書草玄吾豈敢賦或似相如

早發湘潭寄杜員外院長 韋迢

北風昨夜雨江上早來涼楚岫千峯翠湘潭一葉黃  
故人湖外客白首尚爲郎相憶無南鴈何時有報章

酬韋韶州見寄

杜甫



唐詩類苑 卷之二十一  
四  
養拙江湖外朝廷記憶疎深慙長者轍重得故人書  
白髮絲難理新詞錦不如雖無南過鴈看取北來魚

寄杜甫

郭受

新詩海內流傳久舊德朝中屬望勞郡邑地卑饒霧  
雨江湖天闊足風濤松花酒熟傍看醉蓮葉舟輕自  
學操春興不知凡幾首衡陽紙價頓能高

酬郭十五判官受

杜甫

才微歲晚尚虛名卧病江湖春復生藥裹關心詩總  
廢花枝照眼句還成只同燕石能呈隕自得隋珠覺  
夜明喬口橘州風浪促繫帆何惜片時程

贈趙公

張說

湘東股肱守心與帝鄉期舟楫中路蹇風波復來思  
嘉我常聯翼金貂侍玉墀跡參前馬聖名綴鬻熊師  
寒暑一何速山川遠間之寧知洞庭上獨得平生時  
精義微絕簡從權討妙棋林壑爲予請紛靄發華滋  
流賞忽已散驚帆忽難追送君在南浦佗僚投此詞

奉答燕公二首

趙冬曦

語別意悽悽零陵湘水西佳人金谷返愛子洞庭迷  
舊館逢花發他山值鳥啼江天千里望誰見綠蘋齊

二



誰道零陵守東過此地遊友寮同省閣昆弟接荊州  
我逐江潭鴈君隨海上鷗屢傷神氣阻久別鬢毛秋  
疑嶺春應遍陽臺雨欲收主人情未盡高駕少淹留  
伯奴邊見歸田賦因投趙侍御

張說

爾家歎窮鳥吾族賦歸田莫道榮枯異同嗟世網牽  
黃陵浮泊渚青草會湘川去國逾三歲茲山老二年  
寒鴉鳴舍下昏虎卧籬前客淚堪斑竹離憂欲贈荃  
放言久無次觸興感成篇

奉酬張燕公見歸田賦垂贈之作

趙冬曦

窮鳥嬰籠綴孤飛任播遷鶴鶴王佐用復此挫冲天  
楚雲何掩鬱湘水亦迴澶懷哉愧木鴈忽爾枉蘭荃  
愈疾同枚叔銷憂比仲宣歸途書可畏弱操石猶堅  
覆載雖云廣涔陽直塊然

贈張丞相 并序 宋鼎

張丞相九齡與余有孝廉校理之舊又代余為荆  
州余改漢陽仍兼按使巡至荊州故為此贈  
漢上登飛憶荆南歷舊居已嘗臨砌橘更覩躍池魚  
盛德繼微眇深衷能卷舒義申蓬閣際情坦廟堂初



郡悒文章美人懷燮理餘皇恩儻照亮豈厭承明廬

酬宋使君

張九齡

時來不自意宿昔謬樞衡聖負明主妨賢媿友生  
罷歸猶右職待罪尚南荆政有留棠舊風因繼組成  
高軒問疾苦蒸庶荷仁明衰廢時所薄祇言僚故情

蕭宅二三子贈答詩二十首 并序

盧仝

蕭才子修文行名聞將遷家於洛賣揚州宅未售  
玉川子客揚州羈旅識蕭遂館蕭未售之宅既而  
蕭有事於歙州玉川子欲歸洛憶蕭遂與砌下二

三子酬酢說相媿意俄而二三子有憂宅售心與  
其他人手執與洛客以蕭故亦有勉強不能逆其  
情文以見意遂盡錄寄蕭天知地知非苟有所欲  
二三子心遠訥君子蕭乎蕭乎君歸不得見者細  
長三四片者乎

客贈石

竹下青莎中細長三四片主人雖不歸長見主人面

石讓竹

自顧撥不轉何敢當主人竹弟有清風可以娛嘉賓

竹答客



竹弟謝石兄清風非所任隨分有蕭瑟實無堅重心  
石請客

竹弟雖讓客不敢當客恩自慙埋沒久滿面蒼苔痕  
客答石

遍索天地間彼此最癡癖主人幸未來與君為莫逆  
石答竹

石報孤竹君此客甚高調共我相共癡不怕主人天  
下笑我非蛺蝶兒我非桃李枝不要兒女撲不要春  
風吹苔蘚印我面雨露皴我皮此故不嫌我突兀蒙  
相知此客即西歸我心徒依依我欲隨客去累重不

解飛知弟虛心亦待客此客何以共報之

竹請客

我本泰山阿避地到南國主人欲移家我亦要歸北  
上客幸先歸願託歸飛翼唯將脩脩風累路報恩德

客謝竹

揚州駁雜地不辨龍蛇蟻客身正乾枯行處無膏澤  
太山道不遠相庇實無力君若隨我行必有煎茶厄

石請客

啓母是諸母三十六峯是諸父知君家近父母家小  
人安得不懷土憐君與我金石交君歸可得共載否



小人無以報君恩使君池亭風月古

客謝石

我有水竹莊甚近嵩之顛是君歸休處可以終天年  
雖有提攜勞不憂糧食錢但恐主人心疑我相釣竿

石再請客

主人若知我應喜我結得君主不知我我住何求  
於主人我在天地間自是一片物可得扛壓我使我  
頭不出

客許石

石公說道理句句出凡格相知貴知心豈恨主為客

過須歸去來且晚上無厄主人誠賢人多應不相責

井請客

我生天地間頗是往還數已効炊爨勞我亦不願住  
君有造化力在君一降顧我願拔黃泉輕舉隨君去

客謝井

改邑不改井此是井卦辭井公莫怪驚說我成憨癡  
我縱有神力爭敢將公歸揚州惡百姓疑我卷地皮

馬蘭請客

蘭蘭是小草不怕郎君罵願得隨君行暫到嵩山下

客請馬蘭

唐詩卷之二



嵩山未必隣蘭蘭蘭蘭已受郎君恩不須刷帚跳蹤  
走只擬蘭浪出其門

蛺蝶請客

粉末爲四體春風爲生涯願得紛飛去與君爲眼花

客請蛺蝶

君是輕薄子莫窺君子腸且須看雀兒雀兒銜爾將

蝦蟆請客

凡有水竹處我曹長先行願君借我一勺水與君晝  
夜歌德聲

客請蝦蟆

蝦蟆蟆叩頭莫語人聞聲揚州蝦蟆忽得便腥臊臭  
穢逐我行我身化作青泥坑

代州問民

白居易

龍昌寺底開山路巴子臺前種柳林官職家鄉都忘  
却誰人會得使君心

答州民

白居易

宦情抖擻隨塵去鄉思銷磨逐日無唯擬騰騰作閑  
事遮渠不道使君愚

贈盧綸

李端

弱冠家廬岳從師歲月深翻同老夫見殊寡少年心



反此時方晏因之名亦沈趨途非要路避事樂空林  
素業在山下青泉當樹陰交游有彫喪離別代追尋  
向秀初聞笛鍾期久罷琴殘愁猶滿貌餘淚可沾襟  
勿以朱顏好而忘白髮侵終期入靈涸相與鍊黃金  
覽外生盧綸詩因以示此 韋渠牟  
衛玠清談性最强明時獨拜正員郎關心珠玉曾無  
價滿手瓊瑤更有光謀略久叅花府盛才名常帶粉  
闈香終期內殿聯詩句共汝朝天會栢梁

敬訓太府二十四舅覽詩卷因以見示

盧綸

邈公憐慙亦憐愚忽賜金盤徑寸珠徹地碧潭滋涸  
溜壓枝紅豔照枯株九門洞啓延高論百辟聯行挹  
大儒顧已文章非酷似敢將幽劣俟洪爐

代書

代書答姜七崔九

張說

婀娜金閨樹離披野田草雖殊兩地榮幸共三春好  
花殊鳥飛處葉鏤蟲行道真心獨感人惆悵令人老

代書寄薛四

張說

孤鴈東飛來寄我紋與素足經三象回素當綜群務  
遠見古人心一言重千金苔之綵毛翰繼以瑤華音



歲寒衆木改松栢心常在

代書寄吉十一

張說

一鴈雪上飛值我衡陽道口銜離別字遠寄當歸草  
目想春來遲心驚寒去早憶鄉乘羽翮慕侶盈懷抱  
零淚答故人將隨江樹老

以詩代書答元丹丘 · 李白

青鳥海上來今朝發何處口銜雲錦字與我忽飛去  
鳥去凌紫煙書留綺牕前開緘方一笑乃是故人傳  
故人深相勗憶我勞心曲離居在咸陽三見秦草綠  
置書雙袂間引領不暫閑長望杳難見浮雲橫遠山

酬裴員外以詩代書凡三百四十六字

高適

少時方浩蕩遇物猶塵埃脫畧身外事交遊天下才  
單車入燕趙獨立心悠哉寧知戎馬間忽展平生懷  
且欣清論高豈顧夕陽頽題詩碣石館縱酒燕王臺  
北望沙漠垂漫天雪皚皚臨邊無策略覽古空徘徊  
樂毅吾所憐拔齊翻見猜荆卿吾所悲適秦不復迴  
然諾多死地公忠成禍胎與君從此辭每恐流年催  
如何俱老大始復忘形骸兄弟真二陸聲華連八裴  
乙未將星變賊臣候天災胡騎犯龍山乘輿輕馬嵬



千官無倚著萬性徒悲哀誅呂鬼神動安劉天地開  
奔波走風塵倏忽值雲雷擁旄出淮甸入幕徵楚材  
誓當剪鯨鯢永以竭駑駘小人胡不仁讒我成死灰  
賴得日月明照耀無不該留司洛陽宮詹府唯蒿萊  
是時掃氛祲尚未殲渠魁背河列長圍師老將亦乖  
歸軍劇風火散卒爭椎埋一夕灑洛空生靈悲曝腮  
衣冠投草莽予欲馳江淮登頓宛葉下棲遑襄鄧隈  
城池何蕭條邑屋更崩摧縱荆棘叢但見瓦礫堆  
行人無血色戰骨多青苔遂除彭門守因得朝玉階  
昂激仰鴛鷺獻替欣鹽梅驅傳及遠蕃憂思鬱難排  
罷人紛爭訟賦稅如山崖所思在畿甸曾是魯宓儕  
自從拜郎官列宿煥天街那能訪遐僻還復寄瓊瓌  
金玉本高價頃篋終易諧朗詠臨清秋涼風下庭槐  
何意寇盜間獨稱名義借辛酸陳侯誅嘆息季鷹杯  
白日屢分守青春不再來卧看中散論愁憶太常齋  
酬贈徒爲爾長歌還自吟

南還以詩代書贈京都舊寮

張九齡

薄宦晨昏闕導尊義取斯窮愁年貌改寂歷爾胡爲  
不諂詞多忤無容禮益卑微生尚何有遠跡固其宜



唐詩卷之二十一  
思擾梁山曲情遙越鳥枝故園從海上良友邈天涯  
雲雨歎一別川原勞載馳上慙伯樂顧中負叔牙知  
去國誠寥落經途弊險巖歲逢霜雪苦林屬蕙蘭萎  
欲贈幽芳歇行悲舊賞移一從關作限兩見月成規  
苒苒窮年齋行行盡路岐征鞍稅北渚歸帆指南垂  
樹晚猶蔥蒨江寒尚渺瀰土風從楚別山水入湘竒  
石瀨相奔觸煙林更蔽虧層崖夾洞浦輕舸泛澄漪  
松篠行皆傍禽魚動輒隨惜哉邊地隔不與故人窺  
疇昔陪鴛鷺朝陽振羽儀來音雖寂寞接景每逶迤  
朝罷冥塵事賓來話酒危邀歡逐芳草結興選華池

及此風成歎何時露可披自憐無用者誰念有情離  
望美音容闊懷賢夢想疲困聲達霄漢持拙守東陂

代書寄裴六冀劉二穎

獨孤及

昔余馬首東君在海北汭盡屏簿領書相與議巖穴  
載來詣佳境每山有車轍長嘯林木動高歌唾壺缺  
此辭月未周虜馬嘶絳闕猛虎踞大道九州當中裂  
聞君棄孤城猶自握漢節耻棲惡木影忍與故山別  
脫舄挂嶺雲罔然若鳥逝唯畱潺湲水分付練溪月  
爾來大谷梨白花再成雪關梁限天險歡樂竟兩絕  
大盜近削平三川今底寧勾芒布春令屏翳收雷霆



伊洛日夜漲鳴臯蘭杜青騫騫兩黃鵠何處遊青冥  
疇昔切玉刃應如新發硎及時當樹勲高懸景鍾銘  
莫抱白雲意徑往丹丘功成儻長挹然後謀滄溟

代書寄上李廣州

獨孤及

皖水望番禺迢迢青天末鴻鴈飛不到音塵何由達  
獨有輿人歌隔雲聲誼聒皆稱府君仁百越賴全活  
推誠魚鼈信持正魑魅怛疚民飽中和性足無天闕  
天子咨四嶽佇公濟方割幾時復旋歸入踐青瑣闥  
賤子託明德繚若松上葛別離鄙恹生結念思所豁  
門欄關山阻岐路天地闊唯憑萬里書特用慰饑渴

賈員外處見中書賈舍人巴陵詩集覽之懷

舊代書寄贈

獨孤及

海岸望青瑣雲長天漫漫十年不一展知有關山難  
適蓬阮如平立馬問平安取公詠懷詩爾我江海瀾  
暫若窺武庫森然矛戟寒眼明遺頭風心悅忘朝餐  
大駕今返正熊羆扈鳴鑾公遊鳳凰沼獻可在筆端  
繫越有長纓封關祗一九罔然翔寥廓仰望慙羽翰  
嘉會不我與相思歲云殫唯當袖佳句特比青琅玕  
下弋陽江舟中代書寄裴侍御

獨孤及



唐言類考 卷之三百一  
故鄉隔西日去水連長天前路知幾許但指天南邊  
愴恨極浦外隱映清山連東風滿帆來五兩如弓絃  
遙羨繡衣客罔然馬首先得餐武昌魚不顧潯陽田  
屈指數別日忽乎成兩年百花已滿眼春草漸碧鮮  
豈是離居侍柰何于役牽洞庭有深涉曷日期歸旋  
且作異鄉料詎知攜手緣離憂未易銷莫道樽酒賢  
得廣州張判官叔卿書使還以詩代意

杜甫

鄉關胡騎遠宇宙蜀城偏忽得炎州信遙從月峽傳  
雲深驃騎幕夜隔孝廉船却寄雙愁眼相思淚點懸

江上代書寄裴使君

獨孤及

何地離念劇江臯風雪時艱難傷遠道老大怯前期  
疇昔行藏計祗將力命推能令書信數猶足緩相思  
河南王尹初到以詩代書先問之

白居易

別來王閣老三歲似須臾鬢上斑多少杯前興有無  
官從分繫慢清莫問榮枯許入朱門不籃輿一病夫  
代書詩一百韻寄微之

白居易

憶在貞元歲初登典校司身名同日授心事一言知  
肺腑都無隔形骸兩不羈疎狂屬年少閑散爲官卑



分定金蘭契言通藥石規交賢方汲汲友直每怱怱  
有月多同賞無杯不共持交風拂琴匣夜雪卷書帷  
高上慈恩塔幽尋皇子陂唐昌玉藥會崇敬牡丹期  
笑勸迂辛酒閑吟短李詩儒風愛敦質佛理尚玄師  
度日曾無悶通宵靡不爲雙聲聯律句八面對宮棋  
往往遊三省騰騰出九逵寒銷直城路春到曲江池  
樹暖枝條弱山晴彩翠奇峯攢石綠點柳宛麴塵絲  
岸草煙鋪地園花雪壓枝早光紅照耀新溜碧逶迤  
幄幕侵堤布盤筵占地施徵伶皆絕藝選妓悉名姬  
鉛黛凝春態金鈿耀水嬉風流誇墜髻時世鬪啼眉

密坐隨歡促華樽逐勝移香飄歌袂動翠落舞釵遺  
籌插紅螺碗觥飛白玉卮打嫌調笑易飲訝卷波遲  
殘席諠譁散歸鞍酪酏騎酡顏烏帽側醉袖玉鞭垂  
紫陌傳鐘鼓紅塵塞路岐幾時曾暫別何處不相隨  
荏苒星霜換迴環節候推兩衙多請假三考欲成資  
運偶千年聖天成萬物宜皆當少壯日同惜盛明時  
光景嗟虛擲雲霄竊暗闌攻文朝吃吃講學夜孜孜  
策目穿如札毫鋒銳若錐繁張獲烏網堅守釣魚坻  
並受夔龍薦齊陳晁董詞萬言經濟略三策太平基  
中第爭無敵專場戰不疲轉車排勝陣倚角舉降旗



唐言類苑 卷之三百  
雙闕紛容衛千僚儼等衰恩隨紫泥降名向白麻披  
既在高科選還從好爵縻東垣君諫諍西邑我驅馳  
再喜登烏府多慙侍赤墀官班分內外遊處遂參差  
每列鵷鸞序偏瞻獬豸姿簡威霜凜列衣彩繡葳蕤  
正色摧強禦剛腸嫉喔咻常憎持祿位不擬保妻兒  
養勇期除惡輸忠在滅私下鞫驚燕雀當道懾狐狸  
南國人無怨東臺吏不欺理寃多定國切諫甚辛毗  
造次行於是平生志在茲道將心共直言與行兼危  
水閣多翻覆山藏路險巖未爲明主識已被佞臣疑  
木秀遭風折蘭芳遇霰萎千鈞勢易壓一柱力難支

騰口因成瘡吹毛遂得疵憂來吟貝錦謫去詠江蘼  
邂逅塵中遇殷勤馬上辭賈生離魏闕王粲向荆夷  
水過清源寺山經綺季祠心搖漢臯珮淚墮峴亭碑  
驛路綠雲際城樓枕水湄思鄉多繞澤望闕獨登陴  
林晚青蕭索江平綠渺瀰野秋鳴蟋蟀沙冷聚鷓鴣  
官舍黃茅屋人家苦竹籬白醪充夜酌紅粟備晨炊  
寡鶴摧風翮鰓魚失水鬐閭雛啼渴旦涼葉墜相思  
一點寒燈滅三聲曉角吹藍衫經雨故驄馬卧霜羸  
念涸誰濡沫嫌醒自歡醜耳垂無伯樂舌在有張儀  
負氣衝星劍傾心向日葵金言自銷鑠玉性肯磷緇



伸屈須看蠖窮通莫問龜定知身是患當用道為醫  
 想子今如彼嗟予獨在斯無慘當歲杪有夢到天涯  
 坐阻連襟帶行乖接履綦潤銷衣上霧香散室中芝  
 念遠緣遷貶驚時為別離素書三往復明月七盈虧  
 舊里非難到餘歡不可追樹依興善老草傍靜安衰  
 前事思如昨中懷寫向誰此村尋古栢南宅訪辛夷  
 此日空搔首何人共解頰病多知夜永年長覺秋悲  
 不飲食如醉加餐亦似饑狂吟一千字因此寄微之

酬翰林白學士代書一百韻 并序

元稹

玄元氏之下元日會予家居至枉樂天代書詩一  
 百韻鴻洞卓犖令人興起心情且置書美予前和  
 七章章次用本韻韻同意殊謂為工巧前書可謂  
 實難之今復次排百韻以答懷思之貺云

昔歲俱充賦同年遇有司八人稱迴拔兩郡濫相知

同年八人樂天拔萃登科予平判入等

逸驥初翻步鞞鷹暫脫羈遠途

憂地窄高視覺天卑並入紅蘭署偏親白玉規近朱  
 憐冉冉伐木願惻惻魚魯非難識鉛黃自嬾持心輕  
 馬融帳謀奪子房帷秀發幽巖電清澄溢岸陂九霄  
 排直上萬里整前期勇贈棲鸞句慚當古井詩

予贈樂天



詩云皎彼鸞鳳姿樂天多聞全受益擇善頗相師脫

俗殊常調潛工大有為還醇憑耐酒運智託圍棋情

會招車胤閑行負戴達僧餐月燈閣醪宴劫灰池與

樂天杓直拒非輩多於月燈閣閑遊又嘗與秘省同官醪宴昆明池勝槩爭先到篇章

競出奇輸贏論破的點窠肯容絲山岫當街翠墻花

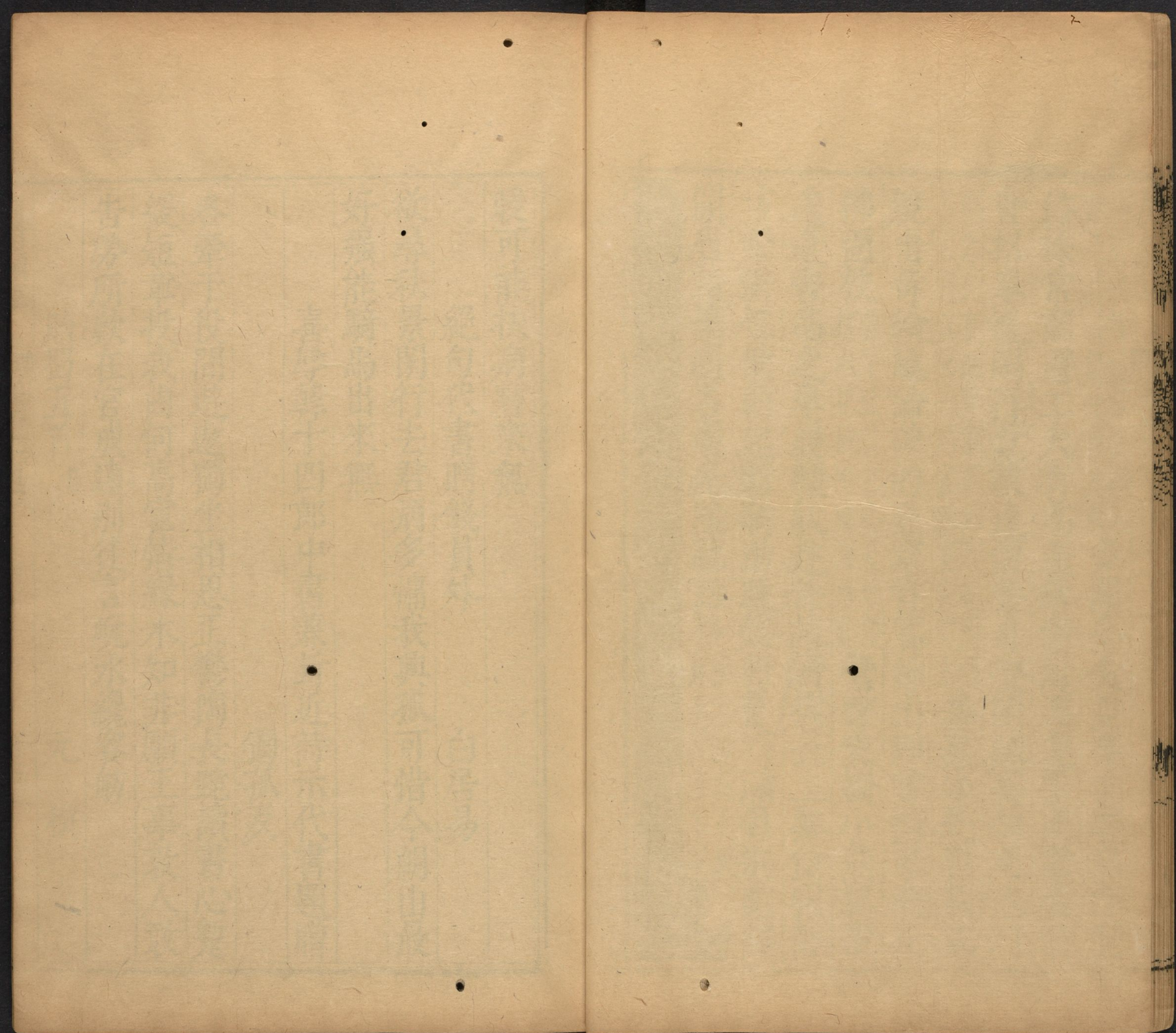
拂面枝昔予賦詩云為見墻頭鶯聲愛嬌小燕翼翫

透迤轡為逢車緩鞭緣趁伴施密攜長上樂偷宿靜

坊姬僻性慵朝起新晴助晚嬉相舊病目別處鮮

開眉翰墨題名盡光陰聽話移樂天每與予游無不書名屋壁







暖可能扶病暫來無

絕句代書贈錢員外

白居易

欲尋秋景閑行去君病多慵我興孤可惜今朝山最好強能騎馬出來無

喜辱韓十四郎中書兼封近詩示代書題贈

獨孤及

各牽于役間遊遨獨坐相思正鬱陶長跪讀書心暫緩短章投我曲何高官情緣木知非願王事敦人敢告勞所歎在官成遠別徒言岷水纔容舫

貽蜀五首

并序

元稹



元和九年蜀從事韋臧文告別蜀多朋舊稔性嬾  
爲寒溫書因賦代懷五章而贈行亦在其數

病馬詩寄上李尚書

萬里長鳴望蜀門病身猶帶舊瘡痕遙看雲路心空  
在久服鹽車力漸煩尚有高懸雙鏡眼何由並駕兩  
朱旛唯應夜識深山道忽遇君侯一報恩

李中丞表臣

韋門同是舊親賓獨恨潘牀篔有塵十里花谿錦城  
麗五年沙尾白頭新倅戎何事勞專席老掾甘心逐  
衆人却待文星上天去少分光影照沈淪

盧評事子蒙

爲我殷勤盧子蒙近來無復昔時同嬾成積疹推難  
動禪盡狂心鍊到空老愛早眠虛夜月病妨杯酒負  
春風唯公兩弟閑相訪往往潛然一望公

張校書元夫

未面西川張校書書來稠疊頗相於我聞聲價金應  
敵衆道風姿玉不如遠處從人須謹慎少年爲事要  
舒徐勸君便是酬君愛莫比尋常贈鯉魚

韋兵曹臧文

處處侯門可曳裾人人爭事蜀尚書摩天氣直山曾



月言類及 卷之二十一  
拔澈底心清水共虛鵬翼已翻君好去烏頭未變我  
何如殷勤爲話深相感不學馮諼待食魚

以詩代書酬暮巢尚書見寄

白居易

書意詩情不偶然若云夢想在林泉願爲愚谷煙霞  
侶思結空門香火緣每愧尚書情眷眷自憐居士病  
綿綿不知待得心期否老校於今六七年

自城東至以詩代書戲招李六拾遺崔二十

六先輩

白居易

青門走馬趁心期惆悵歸來已校遲應過唐昌玉藥

後猶當崇敬牡丹時暫遊還憶崔先輩欲醉先邀李  
拾遺當年殘月芸香俸不作歸糧作酒資

問訊

漫問相里黃州

元結

東隣有漁父西隣有山僧各問其情性變之俱不能  
公爲二千石我爲山海客志業豈不同今已殊名跡  
相里不相類相友且相異何況天下人而欲同其意  
人意苟不同分寸不相容漫問軒裳客何如耕釣翁

自問行何遲

白居易

前月發京口今辰次淮涯二旬四百里自問行何遲



還鄉無他計罷郡有餘資進不暮富貴退未憂寒饑  
以此易過日騰騰何所爲逢山輒倚棹遇寺多題詩  
酒醒夜深後睡足日高時眼底一無事心中百不知  
想到京園日嬾放亦如斯何必冒風水促促趁程歸

問秋光

白居易

殷卿領北鎮崔尹開南幕外事信爲榮中懷未必樂  
何如不才者兀兀無所作不引牕下琴卽舉池上釣  
淡交唯對水老伴無如鶴自適頗從容旁觀成濩落  
身心轉恬泰煙景彌淡薄迴首語秋光東來應不錯

和寄問劉曰

白居易

正與劉夢得醉笑大開口適值此詩來歡喜君知否  
遂令高卷幕兼遣重添酒起望會稽雲東南一迴首  
愛君金玉句舉世誰人有功用隨自新資材本天授  
吟哦不能散自午將及酉遂留夢得眠匡牀宿東牖

問劉十九

白居易

綠螳新醅酒紅泥小火爐晚來天欲雪能飲一杯無

山中戲問常侍御

白居易

我抱棲雲志君懷濟世才常吟反招隱那得入山來

送田四弟將軍將夔州栢中丞命起居江陵

節度陽城郡王衛公幕

杜甫



唐言類考 卷之二十一  
離筵罷多酒起地發寒塘回首中丞座馳牋異姓王  
燕辭楓樹日鴈度麥城霜空醉山翁酒遙憐似葛強

自問

白居易

年來私自問何故不歸京佩玉腰無力看花眼不明  
老慵難發遣春病易滋生賴有彈琴女時時聽一聲

問皇甫十

白居易

苦樂心由我窮通命任他坐傾張翰酒行唱接輿歌  
榮盛傍看好優閑自適多知君能斷事勝負兩如何

問諸親友

白居易

七十人難到過三更較稀占花租野寺定酒典朝衣

趁醉晝多出貪歡夜未歸不知親故口道我是耶非

送蕭三十一之魯中兼問稚子伯禽

李白

六月南風吹白沙吳牛喘月氣成霞水國鬱蒸不可  
處時炎道遠無行車夫子如何涉江路雲帆嫋嫋金  
陵去高堂倚門望伯魚魯中正是趨庭處我家寄在  
沙丘傍三年不歸空斷腸君行旣識伯禽子應駕小  
車騎白羊

自問

白居易

黑花滿眼絲滿頭早衰因病病因愁宦途氣味已諳



盡五十不休何日休

自問

白居易

依仁臺廢悲風晚履信池荒宿草春自問老身騎馬  
出洛陽城裏覓何人

客有說

白居易

近有人從海上迴海山深處見樓臺中有仙龕虛一  
室多傳卧待樂天來

答客說

白居易

吾學空門非學仙恐君此說是虛傳海山不是吾歸  
處歸即應歸兜率天

戲問牛司徒

白居易

抖擻塵纓將白鬚半酣扶起問司徒不知詔下懸車  
後醉舞狂歌有例無

答尉遲少尹問所須

白居易

乍到頻勞問所須所須非玉亦非珠愛君水閣宜閑  
詠每有詩成許去無

少年問

白居易

少年怪我問如何何事朝朝醉復歌號作樂天應不  
錯憂愁時少樂時多

問少年

白居易



唐詩類苑 卷之一百一  
千首詩堆青玉案十分酒瀉白金盃迴頭却問許年  
少作箇狂夫得了無

奉送蜀州栢二別駕將中丞命赴江陵起居  
衛尚書大夫人因示從弟行軍司馬位

杜甫

中丞問俗盡熊頻愛弟傳書彩鷁新遷轉五州防禦  
使起居八座太夫人楚宮臘送荆門水白帝雲偷碧  
海春與報惠連詩不惜知吾斑鬢總如銀

和劉汝州酬侍中見寄長句因書集賢坊勝  
事戲而問之

白居易

洛川汝海封幾接履道集賢來往頻一復時程雖不  
遠百餘步地更相親朱門陪宴多投轄青眼留歡任  
吐茵聞道郡齋還有酒風前月下對何人

問江南物

白居易

歸來未及問生涯先問江南物在耶引手摩娑青石  
笋迴頭點檢白蓮花蘇州舫放龍頭暗王尹橋傾鴈  
齒斜別有夜深惆悵事月明雙鶴在裴家

答客問杭州

白居易

爲我踟躕停酒盞與君約畧說杭州山名天竺堆青  
黛湖號錢塘瀉綠油天屋簷多裝鴈齒小航船亦畫



唐言類苑 卷之二百一  
龍頭所嗟水路無三百官繫何因得再遊

得書

旅次岐山得山友書却寄鳳翔張尹

李端

本與戴徵君同師竹上坐偶爲名利引久廢論真果  
昨日山信迴寄書來責我

得遠書

李昌符

故人居謫官今日一書來良久驚兼喜殷勤更開  
瘴雲沈去鴈江南促新梅滿紙殊鄉淚  
山中枉張宙員外書期訪衡門  
冤不可哀

馬戴

當恨相知晚朝來枉數行卧雲驚聖代拂石候仙郎  
時果連枝熟春醪滿甕香貧家仍有趣山色滿湖光  
岳陽逢司空文明得關中書

李端

共有髫年故相逢萬里餘新春兩行淚舊國一封書  
夏口帆初泊潯陽鴈正疎唯應執杯酒暫食漢江魚  
秋館雨後得弟兄書卽事呈李明府

戎昱

弟兄書忽到一夜喜兼愁空館復聞雨貧家怯到秋



坐中孤燭暗，牕外數螢流。試以他鄉事，明朝問子游。  
得子姪書 喻 鳧

遠書來院巷，闕下見江東。不得經史力，枉拋耕稼功。  
鴈天霞脚雨，漁夜葦條風。無復琴杯興，開懷向爾同。

奉和周二十二丈酬郴州侍郎衡江夜泊得  
韶州書并附當州生黃茶一封率然成篇

代意之作

柳宗元

丘山仰德耀，天路下征騑。夢喜二刀近，書嫌五載違。  
凝情江月落，屬思嶺雲飛。會入司徒府，還邀周掾歸。

途中逢孫輅因得李頻消息

方干

灞上寒仍在，柔條亦自新。山河雖度臘，雨雪未知春。  
正憶同袍者，堪逢共國人。銜杯益無語，與爾轉相親。  
醉中得上都親友書以予停俸多時憂問貧  
乏偶乘酒興詠而報之 白居易

頭白醉昏昏，狂歌秋復春。一生耽酒客，五度棄官人。  
異世陶元亮，前生劉伯倫。卧將琴作枕，行以錘隨身。  
歲要衣三對，年支穀一困。園葵烹佐飯，林葉掃添薪。  
沒幽甘蔬食，搖頭謝縉紳。自能拋爵祿，終不惱交親。  
但得杯中渌，從生甌上塵。煩君問生計，憂醒不憂貧。



李太尉重陽日得蘇屬國書

白行簡

降虜意何如窮荒九月初三秋異鄉節一紙故人書  
對酒情無極開緘思有餘感時空寂寞懷舊幾躊躇  
鴈盡平沙迴煙銷大漠虛迴頭向南望掩淚對雙魚

得袁相書

白居易

穀苗深處一農夫百黑頭斑手把鋤何意使人猶識  
我就田來送相公書

開元九詩書卷

白居易

紅牋白紙兩三束半是君詩半是書經年不展綠身

病今日開看生蠹魚

得錢舍人書問眼疾

白居易

春來眼闇少心情點盡黃連尚未平唯得君書勝得  
藥開緘未讀眼先明

病中得樊大書

白居易

荒村破屋經年卧寂絕無人問病身唯有東都樊著  
作至今書信尚殷勤

得揚湖州書頗誇撫民接賓縱酒題詩因以

絕句戲之

白居易

豈獨愛民兼愛客不唯能飲又能文白蘋洲上春傳



語柳使君輸楊使君

得樂天書

元稹

遠信入門先有淚，妻驚女哭問何如。尋常不省曾如此，應是江州司馬書。

山中枉皇甫溫大夫見招書

馬戴

十年木屐步苔痕，石上松間水自喧。三辟草堂仍被褐，數行書札忽臨門。卧多共息嵇康病，才劣虛同郭隗尊。亞相已能憐老倒，山花笑處莫啼猿。

京使迴累得南省諸公書，因以長句謝寄蕭

五劉二元八吳十一章大陸郎中崔二十

二牛二李七庾三十二李六李十楊三樊

大楊十二員外

白居易

雪壓泥埋未死身，每勞存問媿交親。浮萍漂泊三千

里，列宿參差十五人。禁月落時君待漏，畬煙深處我

行春瘴鄉得老猶為幸，豈敢傷嗟白髮新。

白居易

得微之到官後書，備知通州之事，悵然有感。因成四章。

來書仔細說通州，州在山根峽岸頭。四面千重火雲



郡樓何罪遣君居此地天高何處問來由

匡匡巔山萬仞餘人家應似甌中居寅年籬下多逢

虎亥日沙頭始賣魚衣斑梅雨長須熨米澀畝田不

解鉏努力安心過三考已曾愁殺李尚書

人稀地僻醫巫少夏早秋霖瘴疫多老去一身須愛

惜別來四體得如何侏儒飽笑東方朔蕙苴讒憂馬

伏波莫遣沈愁結成病時時一唱濯纓歌

通州海內恓惶地司馬人間冗長官傷鳥有弦驚不

定卧龍無水動應難劍埋獄底誰深掘松偃霜中盡

冷看舉目爭能不惆悵高車大馬滿長安

將發洛中狂令狐相公手札兼辱二篇寵行

以長句答之

白居易

尺素忽驚來梓澤雙金不惜送蓬山八行落泊飛雲

雨五字鎗鏃動玳環玉韻乍聽堪醒酒銀鈎細讀當

披顏收藏便作終身寶何啻三年懷袖間

歲暮在衢州張使君書并詩因以長句報之

白居易

西州彼此意何如官職蹉跎歲欲除浮石潭邊停五

馬望濤樓上得雙魚萬言舊手才難敵五字新題思

有餘貧薄詩家無好物及投桃李報瓊琚



得行簡書聞欲下峽先以此寄

白居易

朝來又得東川信欲取春初發梓州書報九江聞  
喜路經三峽想還愁瀟湘瘴霧加餐飯灩澦驚波穩  
泊舟欲寄兩行迎爾淚長江不肯向西流

得潮州楊相公繼之書并詩以此寄之

白居易

詩情書意兩殷勤來自天南瘴海濱初覩銀鈎還啓  
齒細吟瓊什欲沾巾鳳池隔絕三千里蝸舍沈溟十  
五春唯有新昌故園月至今分照兩鄉人

得湖州崔十八使君書喜與杭越隣郡因成

長句代賀兼寄微之 白居易

三郡何因比結緣貞元科第忝同年故情歡喜開書  
後舊事思量在眼前越國封疆吞碧海杭城樓閣入  
青煙吳興卑小君應屈為是蓬萊最後仙

初冬月夜得皇甫澤州手札并詩數篇因遣

報書偶題長句 白居易

清泠玉韻兩三章落箔銀鈎七八行心逐報書懸鴈  
足夢尋來路繞羊腸水南地空多明月山北天寒足  
早霜最恨潑醅新熟酒迎冬不得共君嘗



欲到東洛得楊使君書因以此報

白居易

向公心切向才疎淮上休官洛下居  
三郡政能從獨步十年生計復何如  
使君灘上久分手別駕渡頭先得書  
且喜平安又相見其餘外事盡空虛

襲美以魚牋見寄因謝成篇

陸龜蒙

擣成霜粒細鱗鱗知作愁吟幸見分  
向日乍驚新繭色臨風時辨白萍文  
魚子曰白萍好將花下承金粉堪送  
天邊詠碧雲見倚小牕親襞染畫圖  
春色寄夫君

奉訓見答魚牋之什

皮日休

輕如隱起膩如飴除却鮫工解製稀  
欲寫恐成河伯詔試裁疑是大仙衣  
毫端白獺脂猶濕指下水蠶子欲飛  
若用莫將閑處去好題春思贈江妃

得宣州竇尚書書因投寄二首

羅隱

雙魚迢遞到江濱南感陵陽舊主人  
萬里朝臺勞寄夢十年侯國阻趨塵  
尋知亂後嘗辭祿共喜閑來得養神  
時見齊山敬亭客不堪戎馬戰征頻  
曾逐旌旗過板橋世途多難竟蓬飄  
步兵棧尉辭公



唐言類考 卷之三百一  
府車騎將軍憶本朝醉裏舊遊還歷歷病中衰鬢柰  
蕭蕭遺簪墜履應畱念門客如今只下寮

得盧衡州書因以詩寄

柳宗元

臨蒸且莫歎炎方爲報秋來鴈幾行林邑東迴山似  
戟牂牁南下水如湯蒹葭浙瀝含秋霧橘柚玲瓏透  
夕陽非是白蘋洲畔客還將遠意問瀟湘

唐詩類苑卷第一百一

唐詩類苑卷第一百二

明雲間張之象玄超甫纂輯

雲間杜士全道執甫編次

雲間王徹叔朗甫補訂

梁谿曹仁孫伯安甫校正

人部

獻詩

獻始興公

王維

寧棲野樹林寧飲澗水流不用坐梁肉崎嶇見王侯  
鄙哉匹夫節布褐將白頭任智誠則短守仁固其優



則聞大君子安問黨與讐所不賣公器動為蒼生謀  
賤子跪自陳可為帳下不感激有公議曲私非所求  
秋集罷還途中作謹獻壽春公黎公

韋應物

束帶自衡門奉命宰王畿君侯枉高鑒舉善掩瑕疵  
斯民本已安工拙兩無施何以酬明德歲晏不磷緇  
時節乃來集欣懷方載馳平明大府開一得拜光輝  
温如春風至肅若嚴霜威群屬所載瞻而忘倦與饑  
公堂燕華筵禮罷復言辭將從平門道憩車澧水湄  
山川降嘉歲草木蒙潤滋孰云還本邑懷戀獨遲遲

山南鄭相公樊員外酬答為詩其末咸有見  
及語樊封以示愈依賦十四韻以獻

韓愈

梁維西南屏山厲水刻屈稟生肖勦剛難諧在民物  
榮公鼎軸老烹幹力健偃帝咨女予征牙纛前坐埽  
威風挾惠氣益壤兩劇拂茫漫華黑閑指畫變况歛  
誠既富而美章彙霍炳蔚日延講大訓龜判錯袞黻  
樊子坐賓署演孔刮老佛金春撼玉應厥臭劇蕙鬱  
遺我一言重跼受惕齋慄辭慳義卓闊呀豁茨培掘  
如新去取曄雷霆逼颶颶綴此豈為訓俚言紹莊屈



獻漢南樊尚書

孟郊

天下昔崩亂大君識賢臣衆木盡搖落始見竹色真  
兵勢走山嶽陽光潛埃塵心開玄女符面縛清彼人  
異俗既從化澆風亦歸淳自公理斯郡寒谷皆變春  
旗影卷赤電劍鋒匣青鱗如何高高氣作鎮楚水濱  
雲鏡忽開霽一作景孤光射無垠乃知尋常鑒照影不  
照神

獻襄陽于大夫

孟郊

襄陽青山郭漢江白銅堤謝公領茲郡山水無塵泥  
鐵馬萬霜雪絳旗千虹蜺風漪參差泛名板重疊躋

舊淚不復墮新歡居然齊還橫竟原野歸老相扶攜

物色增曖曖寒芳更萋萋淵清有遐略高躅無近蹊

一作衆賦無暴掠輿歌有安緩即此富蒼翠自然引翔棲曩遊常抱

憶夙好今尚睽願言從逸轡暇日凌清溪

上張徐州

孟郊

爲水不入海安得浮天波爲木不在山安得橫日柯  
再來君子傍始覺精義多一作藝多大德唯一施衆情自

偏頗至樂無一作變官徵至聲遺謳歌願鼓空桑絃永

使萬物和顧已誠拙訥干名已蹉跎獻詞唯在口所

欲無餘他乍作支泉石乍作翳松蘿一不改方圓破



唐言類苑 卷之二 三  
質爲琢磨賤子本如此大賢心若何豈是無異途異途難經過

上包祭酒

孟郊

岳岳冠蓋彥英英文字雄瓊音獨聽時塵韻固不同  
春雲生紙上秋濤起胷中時吟五君詠再舉七子風  
何幸松桂侶見知勤苦功願將黃鶴翅一借飛雲空

上河陽李大夫

孟郊

上將秉神略至兵無猛威三軍當嚴冬一撫勝重衣  
霜劍奪衆景夜星失長輝蒼鷹獨立時惡鳥不敢飛  
武牢鎖天關河橋紐地機大將奚以安守此稱者稀

貧士少顏色貴門多輕肥試登山岳高方見草木微  
山岳恩旣廣草木心皆歸

翠孤至渚宮寄座主相公 曹鄴

萬里一孤舟春行夏方到骨肉盡單羸沈憂滿懷抱  
羈孤相對泣性命不相保開戶山鼠驚蟲聲亂秋草  
白菌緣屋生黃蒿擁籬倒對此起長嗟芳年亦須老  
恩門爲宰相出入用天道忽於摧落間收得青松操  
全家到江陵屋虛風浩浩中腸自相伐日夕如寇盜  
其下有孤姪其上有孀嫂黃糧賤於土一飯常不飽  
天斜日光薄地濕蟲叫噪唯恐道忽消形容益枯槁



唐言類考 卷之一百一  
古人於黃雀豈望白環報奉答恩地恩何慙以誠告  
黃子陂上韓吏部 賈 島

石樓云一別二十二三春相逐升堂者幾爲埋骨人  
涕流聞渡瘴病起喜還秦曾是令勤道非惟卹在迤  
疎衣蕉縷細爽味茗芽新鍾絕滴淺雨螢多無近憐  
溪潭承到數位秩見辭頻若箇山招隱機忘任此身  
上樂使君救康成公 賈 島

曾夢諸侯笑康囚議脫枷千根池裏藕一朵火中花  
將赴東都上李相公

四海兵初偃平津閣正開誰知火爐下還有不燃灰

獻寄舊府開封公

李商隱

幕府三年遠春秋一字褒書論秦逐客賦續楚離騷  
地理南溟闊天文北極高酬恩撫身世未覺勝鴻毛  
揚州選蒙相公賞判雪後呈上

崔 洞

自得山公許休耕海上田慚看長史傳欲棄釣魚船  
窮巷殷憂日蕪城雨雪天此時瞻相府心事比旌懸

又獻劉濟

李 益

草綠古燕州鶯聲引獨遊鴈歸天北畔春盡海西頭  
向日花偏落馳年水自流感恩知有地不上望京樓



唐詩類苑 卷之三百一  
上汴州令狐相公

朱慶餘

罷相恩猶在那容處靜司政嚴初領節名重更因詩  
公事巡營外戎裝拜勅時

應念出身遲

上張水部

朱慶餘

出入門闌久兒童亦有情不忘將姓字常說向公卿  
每許連牀坐仍容並馬行恩深轉無語懷抱甚分明

上高侍御

喻 鳧

舊隱白雲峯生涯落葉同關河一棧旅楊柳十東風  
迹處龍鍾內聲居汨沒中酬恩若有地寧止殺微窮

獻知己

喻 鳧

亦忝受恩身當殊投刺新竟蒙分玉石終不離埃塵  
大谷非無暖幽枝自未春昏昏過朝夕應念苦吟人

上魏公詩

李商隱

國以斯文重公仍內署才風標森太華星象逼中台  
朝滿遷鶯侶門多吐鳳來寧同魯司寇只鑄一顏回

投贈哥舒開府

杜 甫

今代麒麟閣何人第一功君王自神武駕馭必英雄  
開府當朝傑論兵邁古風先鋒百勝在略地兩隅空  
青海無傳箭天山早挂弓廉頗仍走敵魏絳已和戎  
每惜河湟棄新兼節制通智謀垂睿想出入冠諸公



唐言類苑 卷之二十一  
日月低秦樹乾坤繞漢宮胡人愁逐北宛馬又從東  
受命邊沙遠歸來御席同軒墀曾寵鶴畋獵舊非熊  
茅土加名數山河誓始終策行遺戰伐契合動昭融  
勲業青冥上交親氣槩中未爲珠履客已見白頭翁  
壯節初題柱生涯獨轉蓬幾年春草歇今日暮途窮  
軍事畱孫楚行間識呂蒙防身一長劍將欲倚崆峒

上張令公

王維

珥筆趨丹陛垂璫上玉除步簷青鎖闥方幘畫輪車  
市閱千金字朝開五色書致君光帝典薦士滿公車  
伏奏廻金駕橫經重石渠從茲罷角抵且復幸儲胥

天統知堯後王章笑魯初匈奴遙俯伏漢相儼簪裾  
賈生非不遇汲黯自堪疎學易思求我言詩或起予  
嘗從大夫後何惜隸人餘

遣悶奉呈嚴鄭公二十韻 杜甫

白水漁竿客清秋鶴髮翁胡爲來幕下祗合在舟中  
黃卷真如律青袍也自公老妻憂坐痺幼女問頭風  
平地專歌倒分曹失異同禮甘衰力就義忝上官通  
疇昔論詩早光輝仗鉞雄寬容存性拙剪拂念途窮  
露裊思藤架煙霏想桂叢信然龜觸網直作鳥窺籠  
西嶺紆村北南江繞舍東竹皮寒舊翠椒實雨新紅



浪簸船應坼杯乾甕卽空藩籬生野徑斤斧任樵童  
束縛酬知己蹉跎效小忠周防期稍稍太簡遂恩恩  
曉入朱扉啓昏歸畫角終不成尋別業未敢息微躬  
烏鵲愁銀漢鴛鴦怕錦幃會希全物色時放倚梧桐

和袁郎中破賊後軍行過劉中山水謹上太

尉卽李光弼

劉長卿

剡路除荆棘王師罷鼓鼙農歸滄海畔圍解赤城西  
赦罪春陽發收兵太白低遠峯來馬首橫笛入猿啼  
蘭渚催新幄桃源識故蹊已聞開閣待誰許卧東溪

秋日夏口涉漢陽獻李相公

劉長卿

日望衡門處心知漢水濱偶乘青雀舫還在白鷗群  
間氣生靈秀先朝翼戴勲藏弓身已退焚藁事難聞  
舊業成青草全家寄白雲松蘿長稚子風景逐新文  
山帶寒城出江依古岸分楚歌悲遠客羌笛怨孤軍  
鼎罷調梅久門看種藥勤十年猶去國黃葉又紛紛  
收二京因書事寄上浙西節度李侍郎中丞

行營五十韻

劉長卿

天上胡星孛人間一作東山反氣橫風塵生汗馬河洛縱  
長鯨本謂一作爲才非據誰知一作防禍已萌食參將可



待誅錯輒為名萬里兵鋒接三時羽檄驚負恩殊鳥  
獸流毒遍黎氓朝市成蕪沒干戈起戰爭人心懸反

覆一作覆戴天道暫虛盈略地侵中土傳烽到上京王師

陷魑魅帝座逼攬搶渭水嘶胡馬秦山泣漢兵關原

馳萬騎煙火亂千薨鳳駕瞻西幸龍樓議一作向北征

自將行破竹誰學去吹笙白日重輪慶玄穹再造榮

鬼神潛釋一作蓄憤夷狄遠輸誠海內戎衣卷關中賊

壘平山川隨轉戰草木困一作助橫行區宇神功立謳

歌一作謠帝業成天迴萬象慶龍見五雲迎小苑春猶

在長安日更明星辰歸正位一作路雷雨發殘生文物

登前古蕭韶下太清未央新柳色長樂舊鐘聲八使

推邦彥中司案國程蒼生屬伊呂明主仗一作伏韓彭

兇醜將除蔓奸豪已負荆世危看柱石時難識忠貞

薄伐徵貔虎長驅擁旆旌吳山依重鎮江月帶行營

金石懸詞律煙雲動筆精運籌初減竈調鼎未和羹

北虜傳初解東人望已傾池塘催謝客花木待春卿

昔忝登龍首能傷困驥鳴艱難悲仗劍提握喜懸衡

巴曲誰堪聽秦臺自有情遂令辭短褐仍欲請長纓

久客田園廢初官印綬輕榛蕪上國路苔蘚北山楹

嬾慢羞趨府驅馳憶退一作近耕榴花無暇醉蓬髮帶



唐言類考 卷之二 九  
愁縈地僻方言異身微俗慮一作累并家憐雙鯉斷才

媿小鱗烹滄海今猶滯青陽歲又更洲香生杜若谿

暖一作遠戲鳩鵲煙水一作雪宜春候塞關一作開值晚晴

潮聲來萬井山色映孤城旅夢親喬木歸心亂早鶯

倘無知己在今已訪蓬瀛

上禮部楊侍郎

皇甫冉

郢匠掄材日轅輪必盡呈敢言當一幹徒欲隸諸生

末學慙鄒魯深仁錄弟兄餘波知可挹弱植更求榮

績媿他年敗功期此日成方因舊桃李猶異載飛鳴

道淺猶懷分時移但自驚關門驚暮節林壑廢春耕

十里嵩峯近千秋潁水清煙花迷戍谷墟落接陽城

眇默思鄉夢遲迴知己情勞歌終此曲還是苦辛行

雪謗後書事上皇甫大夫

盧綸

盛德總群英高標仰國楨獨安巡狩日曾掩趙張名

業就難辭寵朝回更授兵曉川分牧馬夜雪覆連營

長策威殊俗嘉謀翌聖明畫圖規陣勢夢筆記山行

綬拂池中影珂搖竹外聲賜歡徵妓樂陪醉問公卿

却憶經前事翻疑得此生分深存沒感恩在子孫榮

覽鏡愁將老捫心喜復驚豈言沈族重但覺殺身輕

有淚沾墳典無家集弟兄東西遭世難流浪識交情



閱古宗文舉推才慕正平應憐守貧賤又欲事躬耕  
今月二日不自量度輒以詩一首四十韻干

瀆尊嚴伏蒙仁恩俯賜披覽獎踰其實情  
溢於辭顧惟疎蕪曷用酬戴輒復五言四  
十韻詩一章獻上亦詩人詠嘆不足之義  
也

李商隱

家擅無雙譽朝居第一功四時當首夏八節應條風

滌濯臨清濟巉巖倚碧嵩鮑壺冰皎潔王佩玉丁東

摯虞決錄要注云漢末絕無玉佩侍中王粲處劇張

識舊佩始復作之今玉佩受法於粲也故云京兆通經戴侍中將星臨迴夜卿月麗層穹下令銷

秦盜高談破宋聾含霜太山竹拂霧嶧陽桐樂道乾

知退當官蹇匪躬服箱青海馬入兆渭川熊固是符

真宰徒勞讓化工鳳池春漱灑鷄樹曉瞳朧願守三

章約期嘗九譯通熏琴調大舜寶瑟和神農慷慨資

元老周旋值狡童仲尼羞問陣魏絳喜和戎款款將

除蠹孜孜欲達聰所求因渭濁安肯與雷同物議將

調鼎君恩忽賜弓開吳相上下全蜀占西東銳卒魚

懸餌豪胥鳥在籠疲民呼杜母隣國仰羊公置驛推

東道安禪合北宗嘉賓增重價上士悞真空扇舉遮

王導橫開見孔融煙飛愁舞罷塵定惜歌終岸柳兼



唐言類苑 卷之二十一  
池綠園花映燭紅未曾周顛醉轉覺李心恭繫滯喧  
人望便蕃屬聖衷天書何日降庭燎幾時烘早歲乖  
投刺今晨幸發蒙遠塗哀跛鼈薄藝獎雕蟲故事曾  
尊隗前修有薦雄終須煩刻畫聊擬更磨礪蠻嶺晴  
畱雪巴江晚帶楓營巢憐越燕裂帛待燕鴻自苦誠  
先藥長飄不後蓬容華雖少健思緒卽悲翁感激淮  
山館優游碣石宮待公三入相丕祚始無窮

五言述德抒情詩一首四十韻獻上杜七兄

僕射相公

李商隱

帝作黃金闕仙開白玉京有人扶太極維岳降元精

耿賈官勲大荀陳地望清旂常懸祖德甲令著嘉聲  
經出宣尼壁書畱晏子楹武鄉傳陣法踐土主文盟  
自昔流王澤由來仗國禎九河分合沓一柱忽崢嶸  
得主勞三顧驚人肯再鳴碧虛天共轉黃道日同行  
後飲曹叅酒先和傳說羹卽時賢路闢此夜太階平  
願保無疆福將圖不朽名率身期濟世叩額慮興兵  
感念嶠屍露咨嗟趙卒坑儻今安隱忍何以贊貞明  
惡草雖當路寒松實挺生人言真可畏公意本無爭  
故事畱臺閣前驅且旆旌芙蓉王儉府楊柳亞夫營  
清嘯頻疎俗高談屢析醒過庭多令子乞墅有名甥



南詔應聞命西山莫敢驚寄辭收的博端坐掃攬搶  
雅宴初無倦長歌底有情檻危春水暖樓迴雪峯晴  
移席牽湘蔓迴橈撲絳英誰知杜武庫只見謝宣城  
有客趨高義于今滯下卿登門慙後至置驛恐虛迎  
自是依劉表安能比老彭雕龍心已切畫虎意何成  
豈省曾黔突徒勞不倚衡乘時乖巧宦占象合艱貞  
廢忘淹中學遲迴谷口耕悼傷潘岳重樹立馬遷輕  
隴鳥悲丹菊湘蘭怨紫莖歸期過舊歲旅夢繞殘更  
弱植叨華族哀門倚外兄欲陳勞者曲未唱淚先橫

獻榮陽公詩五十韻

并序

元稹

啓今月十七日公會儒於便廡稹亦謬容末席公  
出棠樹之首章且識其目曰客有前進士韋張在  
宋來會學由我而下聯爲五言以美之諸生戰戰  
慄慄各盡詞以獻公公則舉其摧敵推案析理次  
至數聯應若前定諸儒有不安者隨爲刮削變嫺  
爲妍不廢暮而珠貫成就瑕不可掩者稹六聯耳  
退而自咎且盛公之所爲因而次用所聯翮賢等  
五十一字合爲一詩止詠公之詞業力翰洎生徒  
學校之事而已也其於勲位崇懿在國籍族地清  
甲編世家政事德美播謳謠儉仁愛被親戚非小



儒造次之所盡大凡受褊狹者不可以語大持杯  
捲而承澍雨自滿而止又安能測其霧霈之所至  
哉惶恐無任俯伏待罪謹以啓陳不宣謹啓

鄭驛騎翩翩丘門子弟賢文翁開學日正禮聘途年

張秀才正暮榮陽公首薦登第也駿骨黃金買英髦絳帳延趨風皆

蹠足侍坐各差肩解榻招徐穉登樓引仲宣鳳攢題

字扇魚落講經筵盛氣河包濟貞姿嶽柱天臯夔當

五百鄒魯重三千科斗翻騰取關雎教授先榮陽公寮吏生

徒受詩有百數篆垂朝露滴詩綴夜珠聯逸禮多心匠焚書

舊口傳陳遵修尺牘阮瑀瓌飛牋中的顏初啓抽毫

踵未旋森羅萬木合屬對百花全詞海跳波湧文星

拂坐懸戴馮遙避席祖逖後施鞭西蜀凌雲賦東陽

詠月篇勁芟鼈足斷精貫虱心穿浩汗神彌主颯颯

興欲仙冰壺通皓雪綺樹眇晴煙驅駕雷霆走鋪陳

錦繡鮮清機登突奧流韻溢山川墨客膺潛服談賓

膝誤前張鱗定摧敗折角反矜憐句句推瓊玉聲聲

播管絃織新撩造化湏洞幹陶甄衛磬琤鉤極齊竿

僭濫偏空虛慙炙輶點竄許懷鉛億色秋來草哀吟

雨後蟬自傷魂慘沮何暇思幽玄稹病瘥二年求醫在此榮陽公不忍

歸之喜到樽壘側愁親几案邊菁華知竭矣肺腑尚



求旃抵滯渾成醉徘徊轉慕臙老嘆才漸少閑苦病  
相煎瓦礫難追琢芻蕘分棄捐漫勞成懇懇那得美  
娟娟拙劣仍非速迂愚且異專移時停筆硯揮景乏  
戈鋌儀舌忻猶在舒帷誓不褰會將連獻楚深恥謬  
游燕蒲有臨書葉韋充讀易編沙須披見寶經擬帶  
耕田入露長期閏持朱本望研輪轅呈曲直鑿枘取  
方圓呼吸寧徒爾霑濡豈浪然過簫資響亮隨水漲  
淪漣惜日看圭短偷光恨壁堅勤勤彫朽木細細導  
蒙泉傳癖今應甚頭風昨已痊丹青公舊物一爲變  
蚩妍

酬東川李相公十六韻次用本韻并啓

元 稹

稹啓今月十二日州吏迴伏受相公書示知小生  
所獻和慈竹等詩關達鑒覽不蒙罪退而又賜詩  
一十韻并首序一百二十三言廢名位之常數比  
朋友以字之飾揚涓埃投擲珠玉幸甚幸甚至於  
廟議末學江花陋詞無不記在雅章以備光寵不  
勝惶駭驚慚之至昔楚人始交必有乘車戴笠不  
忘相揖之誓誠以爲貴富不相忘之難也况貴賤  
之隔不啻於車笠之相懸而相公投貺珍重又豈



唯—揖之容易哉。積獨何人享。是嘉惠輒復牽課。拙劣酬獻所賜。是猶百獸與鳳凰同舞於簫韶之中。各極其歡心耳。又何暇自審其形容之不類哉。慶歲專人封用上獻死罪死罪謹啓。

昔附赤霄羽。歲蕤遊紫垣。闕班香案上。奏語玉晨尊。戇直撩忌諱。科儀懲傲頑。自從真籍除。棄置勿復論。前時共遊者。日夕黃金軒。請帝下巫覡。八荒求我魂。鸞鳳屢鳴顧。燕雀尚籬藩。徒令霄漢外。往往塵念存。存念豈虛設。併投瓊與璠。彈珠古所訝。此用何太敦。鄒律寒氣變。鄭琴祥景奔。靈芝繞身出。左右光彩繁。

碾玉無俗色。藥珠非世言。重慚前日句。陋若猶並蓀。臘月巴地雨。瘴江愁浪翻。因持駭鷄寶。一照濁水昏。司徒令公分。守東洛。移鎮北都。一心勤王三。月成政。形容盛德。實在歌詩。况辱知音。敢不先唱。輒奉五言四十韻。寄獻以抒下情。

白居易

天上中台正。人間一品高。休明值堯舜。勲業過蕭曹。始擅文三捷。終兼武六韜。動人名赫赫。憂國意忉忉。盪蔡擒封豕。平齊斬巨鼇。兩河收土宇。四海定波濤。寵重移宮籥。恩新換闔旄。旌保釐東宅。靜守護北門牢。



晉國封疆闊并州士馬豪胡兵驚赤幟邊鴈避烏號  
令下如流水仁霑澤似膏路喧歌五袴軍醉感單醪  
將校森貔武宿僚儼俊髦客無煩夜析吏不犯秋毫  
神在臺駘助魂亡獫狁逃德星銷字彗霖雨滅腥臊  
烽戍高臨代關河遠控洮汾雲晴漠漠朔吹冷颼颼  
豹尾交衙戟蚪鬚捧佩刀通天白犀帶照地紫麟袍  
羌管吹楊柳燕姬酌葡萄銀含鑿落盞金屑琵琶槽  
遙想從軍樂應忘報國勞紫微畱北闕綠野寄東臯  
忽憶前時會多慙下客叨清宵陪讌話羨景從遊遨  
花月還同賞琴詩雅自操朱絃沸宮徵洪筆振風騷

近竹開方丈依林架桔槔春池八九曲畫舫兩三艘  
徑滑苔沾屐潭深水沒篙綠絲縈柳岸紅粉映樓桃  
爲穆先陳醴招劉共籍糟舞鬟金翡翠歌頸玉螭螭  
盛德終難退明時豈易遭公雖慕張范帝未捨伊臯  
眷戀心方結踟躕首已搔鸞鳳上廖廓燕雀止蓬蒿  
欲獻文狂簡徒煩思鬱陶可憐四百字輕重抵鴻毛  
弘農公以碩德偉材屈於誣枉左官三歲復  
爲大僚天監昭明人心感悅宗元竄伏湘  
浦拜賀未由謹獻詩五十韻以畢微志

柳宗元



唐言類考 卷之二百一  
知命儒爲貴時中聖所減處心齊寵辱遇物任行藏  
關識新安地封傳臨晉鄉挺生推豹蔚遐步仰龍驤  
幹有千尋竦精聞百鍊鋼茂功期舜禹高韻狀羲黃  
足逸詩書囿鋒搖翰墨場雅歌張仲德頌祝魯侯昌  
憲府初騰價神州轉耀鉞右言盈簡冊左轄備條綱  
響切晨趨珮煙濃近侍香司儀六禮洽論將七兵揚  
合樂來儀鳳尊祠重餼羊卿材優柱石公器擅巖廊  
峻節臨衝嶠和風滿踈章人歸父母育郡得股肱良  
細故誰畱念煩言肯過防璧非真盜客金有誤持郎  
龜虎休前寄貂蟬冠舊行訓刑方命呂理劇復推張

直用明銷惡還將道勝剛敬逾齊國社恩比召南棠  
希怨猶逢怒多容競忤強火炎侵琬琰鷹擊謬鸞鳳  
刻木終難對焚芝未改芳遠遷逾桂嶺中徙滯餘杭  
顧土雖懷趙知天詎畏匡論嫌齊物誕騷愛遠遊傷  
麗澤周群品重明照萬方斗間收紫氣臺上挂清光  
福爲深仁集妖從盛德禳秦民啼畎畝周士舞康莊  
采綬還垂艾華簪更截肪高居遷鼎邑遙傳好書王  
碧樹環金谷丹霞映上陽畱歡唱容與要醉對清涼  
故友仍同里常僚每合堂淵龍過許邵水鯉弔王祥  
玉漏天門靜銅駝御路荒澗瀍秋澱灑嵩少暮微茫



唐詩類苑 卷之二十一  
八  
遵渚徒云樂冲天自不遑降神終入輔種德會明敷  
獨棄僉人國難窺夫子墻通家殊孔李舊好卽潘楊  
世議排張摯時情棄仲翔不言縲繼枉徒恨縲徽長  
賈誼愁覃闕鄒書怯大梁炯心那自是昭世嬾佯狂  
鳴玉機全息懷沙事不忘戀恩何敢死垂淚對清湘  
尚書宗兄使過詩以奉獻 包 佶  
洛下交親滿歸閒意有餘翻嫌舊坐宅却駕所懸車  
腹飽山僧供頭輕侍婢梳上官唯揖讓半祿代耕鋤  
雨散三秋別風傳一字書勝遊如可繼還欲並園廬  
家兄自山南罷歸獻詩敘事

韓 翃

黃閣開帷幄丹墀侍冕旒位高湯左相權總漢諸侯  
不改周南化仍分趙北憂雙旌過易水千騎入幽州  
塞草連天暮邊聲動地秋無因隨遠道結束佩吳鉤

上桂州李大夫

戎 昱

今日辭門館情將衆別殊感深翻有淚仁過曲憐愚  
晚鏡傷秋鬢晴寒切病軀煙霞萬里闊宇宙一身迂  
倚馬才寧有登龍意豈無唯於方寸內暗貯報恩珠

投時相十韻

鄭 谷

何以保孤危操修日不知衆中常杜口夢裏亦吟詩



失計辭山早非才得事遲薄冰安可履閭室豈能欺  
勤苦流螢信吁嗟宿燕知殘鐘殘漏曉落葉落花時  
故舊寒門少文章外族衰此生多輒軻半世足漂離  
省署隨清品漁舟爽素期戀恩休未遂雙鬢漸成絲

敘事感恩上狄右丞

鄭谷

昔歲曾投贄關河在左馮庾公垂顧遇王粲許從容

頃年庾給事崇出守同州右丞在末席谷退避游謁始受獎知

首薦叨殊禮全家寓

近封白樓陪寫望青眼感遭逢顧念梁間燕深憐澗

底松嵐光蓮岳逼酒味菊花濃

同州官醕尚菊花酒

寇難旋移

國漂離幾聽蛩半生悲道旅二紀間門墉蜀雪隨僧

踏荆煙逐鴈衝彫零歸兩鬢舉止失前蹤得事雖甘

晚陳詩未肯慵邇來趨九仞又伴賞二峯

時大駕在華州棲

托情何限吹嗟意數重自茲儔侶內無復歎龍鍾

大曆九年春下弟將出關獻坐主張謂詩六

韻

閻濟美

謬謬王臣直文明雅量全望鑪金自躍應物鏡何偏

南國幽沈盡東堂禮樂宣轉令遊藝士更惜至公年

芳樹歡新景青雲泣暮天唯愁鳳池拜孤賤更誰憐

上李邕

李白

大鵬一日同風起扶搖直上九萬里假令風歇時下



來猶能簸却滄溟水世人見我恒殊調聞余大言皆  
冷笑宣父猶能畏後生丈夫未可輕年少

述德兼陳情上哥舒大夫 李白

天爲國家孕英才森森矛戟擁靈臺浩蕩深謀噴江  
海縱橫逸氣走風雷丈夫立身有如此一呼三軍皆  
披靡衛青謾作大將軍白起真成一豎子

路中上田尚書 王建

去路何詞見六親手中刀足不如人可憐池閣秋風  
夜愁綠嬌紅一遍新

將赴京畱獻令公 盧綸

沙鶴驚鳴野雨收大河風物颯然秋力微恩重亮難  
報不是行人不解愁

襄陽席上呈于司空 馬戴

花枝臨水復臨堤也照清江也照泥寄語東君好擡  
舉夜來曾伴鳳凰棲

上靈州令狐相公 李洞

征蠻破虜漢功臣提劍歸來萬里身笑一作倚凌煙

金柱看形容憔悴老於真

近試上張弘水部 朱慶餘

洞房昨夜停紅燭待曉堂前拜舅姑裝罷低聲問夫



層言類考 卷之三百一  
壻畫眉深淺入時無

上東川顧尚書

羅鄴

輕財重義真公子長策沈機繼武侯龍節坐持兵十  
萬可憐三蜀盡無憂

上所知

張蠩

初向衆中留姓字敢期言下致時名而今馬亦知人  
意每到門前不肯行

獻尚父大王

羅隱

數年鐵甲定東瀕夜渡江山瞻斗牛今日朱方平殄  
後虎符龍節十三州

獻淮南帥

李嶸

鷄樹煙含瑞氣凝鳳池波待玉山澄國人久倚東關  
望擬築沙堤到廣陵

桃林夜賀晉公

韓愈

西來騎火照山紅夜宿桃林臘月中手把命珪兼相  
印一時重疊賞元功

上鮑大夫

崔子尚

行盡江南塞北時無人不誦鮑家詩東堂桂樹何年  
折直到如今少一枝

獻

祐



十年受命鎮方隅孝節忠規兩有餘誰信將壇嘉政  
外李陵章句右軍書

十離詩上浙東元相公

薛書記

犬離主

馴擾朱門四五年毛香足淨主人憐無端咬著親情  
客不得紅絲毯上眠

筆離手

越管宣毫始稱情紅牋紙上撒花瓊都緣用久鋒頭  
盡不得義之手裏擎

馬離廐

雪耳紅毛淺碧蹄追風曾到日東西爲驚玉貌郎君  
墜不得華軒更一嘶

鸚鵡離籠

隴西獨自一孤身飛去飛來上錦裯都緣出語無方  
便不得籠中再喚人

燕離巢

出入朱門未忍拋主人嘗愛語交交銜泥穢汚珊瑚  
簞不得梁間更壘巢

珠離掌

皎潔圓明內外通清光似照水宮  
都緣一點瑕相



穢不得終宵在掌中

魚離池

戲躍蓮池四五秋常搖朱尾弄綸鈎無端擺斷芙蓉  
朶不得清波更一遊

鷹離主

爪利如鋒眼似鈴平原捉兔稱高情無端竄向青雲  
外不得君王手上擎

竹離亭

翁鬱新栽四五行常將勁節負秋霜為緣春笋鑽墻  
破不得垂陰覆玉堂

鏡離臺

鑄瀉黃金鏡始開初生三五月徘徊為遭無限塵蒙  
蔽不得華堂上玉臺

漢陽獻李相公

劉長卿

退身高卧楚城幽獨掩閑門一作雙扉漢水頭春草雨中

行徑没暮山江上捲簾愁幾人猶憶一作識孫弘閣百

口一作里同乘范蠡舟早晚却還丞相印十年空被白

雲留

獻淮寧軍節度李相公 劉長卿

建牙吹角不聞喧三十登壇眾所尊家散萬金酬士



死一作死事身留一劍答君恩  
漁陽老將多迴席魯國諸  
生半在門白馬翩翩春草細  
郊原一作少陵西去獵平原  
將歸蜀留獻恩地僕射二首

姚鵠

自持衡鏡採幽沈此事常聞曠  
古今危葉只將終委地焦桐誰  
料却為琴蒿萊詎報生成德犬  
馬空懷感戀心明日還家盈眼  
血定應迴首即沾襟江上長思  
狎釣翁此心難與昨心同自承  
兵節新恩重已分煙霞舊隱空  
龍變偶因資巨浪鳥飛誰肯借  
高風應憐死節無門効永歎潛  
懷似轉蓬

襄州獻盧尚書

姚鵠

立事成功盡遠圖一方獨與萬  
方殊藩臣皆競師兵略相國今  
多揖廟謨禮樂政行彫弊俗歌  
謠聲徹帝王都即隨鳳詔歸何  
處祇是操持造化爐

號州獻楊抑卿二首

姚鵠

蓋世英華更有誰賦成傳寫遍  
坤維名科累中求賢日苦節高  
標守郡時樓上叫雲秋鼓角林  
間宿鶴夜旌旗徵歸詔下應非  
久德望人情在鳳池

碧山曾共惜分陰暗學相如賦  
上林到此敢逾千里恨歸家且  
遂十年心疎愚祇怯膺門險淺  
薄爭窺孔



室深一顧儻憐持苦節更令何處問升沈

隨州獻李侍御二首

姚鵠

彩筆曾專造化權道尊翻向宦途端居有地唯栽

藥靜坐無時不憶山德望舊懸霄漢外政聲新溢路

岐間眾知聖主搜賢相朝夕欲徵霸還

再別未甘何處說但垂雙淚出咸秦風塵定馬來千

里蓬梗全家望一身舊隱每懷空竟夕愁眉不展幾

經春今朝儻降非常顧倒屣寧惟有古人

獻浙東王大夫二首

方干

出鎮當時移越俗致君何日不堯年到來唯飲長溪

水歸去應將一箇錢吟處美人驚筆硯行時飛鳥避

旌旃四方皆是分憂寄獨有東南戴二天

王臣夷夏仰清名領鎮猶為失意行已見玉璜曾上

釣何愁金鼎不知羹譽將星月同時朽身應山河滿

數生泥滓雲霄至懸閣漁翁不合見公卿

獻王大夫二首

方干

都緣聲價振皇州高卧中條不自由早赴急徵來鳳

沼常陪內宴醉龍樓銜金五字能援筆釣玉三年信

直鈞必恐借畱終不遂越人相顧已先愁

功成猶自更行春塞路旌旗十里塵只用篇章為教



化不知夷夏望陶鈞金章照耀浮光動玉面生獰細  
步勻歷任聖朝清峻地至今依是少年身

德政上睦州胡中丞

方干

上德田來合動天旌旗到日是豐年群書已熟無人  
似五字研成舉世傳莫道政聲同宇宙須知紫氣滿  
山川豈唯里巷皆蘇息猶有恩波及釣船

暇日投錢尚父

羅隱

牛女星邊女宿間棟梁虛敞麗江關望高漢相東西  
閣名重淮王大小山醴設闕傾金鑿落馬歸爭撼玉  
連環自慚麋鹿無能事未報深恩鬢已斑

春日投錢唐元帥尚父二首

羅隱

正憂衰老辱金臺敢望昭王顧問來塞外旌旗屯虎  
豹壁間章句動風雷二都節已聯翩降兩地花應次  
第開若比紫髯分鼎足未聞餘力有瓊瓌

征東府幕十三州敢望非才忝上游官秩已叨吳品  
職姓名兼顯魯春秋鹽車願後聲方重火井窺來焰  
始浮一句黃河千載事城王粲謾

寄獻狄右丞

鄭谷

逐勝偷閑向杜陵愛僧不愛紫衣僧身為醉客思吟



唐言類苑 卷之二十一  
客官自中丞拜右丞殘月露垂朝闕蓋落花風動宿  
齋燈孤單小諫漁舟在心戀清潭去未能

轉正郎後寄獻集賢相公 鄭谷

予名初在德門前屈指年來三十年自賀孤危終際  
會別將流涕感階緣止陪鴛鴦居清秩濫應星辰浼  
上玄平昔苦心無所恨受恩多是舊詩篇

谷初忝諫垣今憲長薛公方在西閣知獎隆

異以四韻代述榮感 鄭谷

舊詩常得在高吟不柰公心愛若心道自瑣闡言下

振舍人於閣下衆中恩從仙殿對迴深谷累陪舍人轉對偶免乖

儀舍人深以知獎流年漸覺霜欺鬢至藥能教土化金自拂

青萍知有地齋誠旦夕望爲霖

書情上李蘇州 嚴維

東土苗人尚有殘皇皇亞相出朝端手持國憲群僚  
畏口喻天慈百姓安禮數自憐今日絕風流空計往  
年歡誤著青袍將十載忍來漁浦却垂竿

書情獻相公 嚴維

年來白髮欲星星誤却生涯是一經魏闕望來何日  
見商歌奏罷復誰聽孤根獨棄慙山木弱質無成狀  
水萍今日更須詢哲匠不應休去老巖扃



獻所知

張 蠙

跡熟荀家見弟兄九霄同與指前程  
吹嗟漸覺馨香出夢寐長疑羽翼生  
住僻驂騑皆識路來頻鸚鵡亦知名  
登龍不敢懷他願祇望爲霖致太平

投所知

張 蠙

十五年看帝里春一枝頭白未酬身  
自開離亂開公道漸數孤平少屈人  
劣馬再尋商嶺路扁舟重寄越溪濱  
省郎門似龍門峻應借風雷變涸鱗

上湖南崔中丞

戎 昱

山上青松陌上塵雲泥豈合得相親  
世路盡嫌良馬

瘦唯君不棄卧龍貧千金未必能移姓  
一諾從來許殺身莫道書生無感激寸心還是報恩人

上李常侍

戎 昱

旌旗曉過大江西七前驅萬齊千里政聲人共喜  
三軍令肅馬前嘶恩沾境內風初變春入城陰柳漸低  
桃李不令更種早知門下舊成蹊

上裴晉公

李 郢

四朝憂國鬢如絲龍馬精神海鶴姿  
天上玉書傳詔夜陣前金甲受降時  
曾經庾亮三秋月下盡羊曇兩路棋  
惆悵舊堂扃綠野夕陽無限鳥飛遲



上禮部侍郎陳情

施肩吾

九重城裏無親識八百人中獨姓施  
弱羽飛時攢箭險寒驢行處薄冰危  
晴天欲照盆難反貧女如花鏡  
不知却向從來受恩地再求青律變寒枝

遊義興寺寄上李逢吉相公

令狐楚

柳宮無事詣蓮宮步步猶疑是夢中  
勞役徒爲萬夫長閑遊曾與二人同  
鸞鳳飛去仙巢在龍象潛來講  
席空松下花飛頻佇立一心千里憶梁公

遊晉祠上李逢吉相公

不歷晉祠三十年白頭重到一淒然  
泉聲自昔鏘寒玉草色雖秋耀翠鈿  
少壯同遊寧有數尊榮再會使  
無緣相思臨水下雙淚寄入并汾同洛川

獻錢尚父

僧貫休

貴逼人來不自由龍驤鳳翥勢難收  
滿堂花醉三千客一劍霜寒十四州  
鼓角揭天嘉氣冷風濤動地海  
山秋東南永作金天柱誰羨當時萬戶侯

上宣州沈大夫

朱慶餘

科名繼世古來稀高步何年下紫微  
帝命幾曾移重鎮時清猶望領春闈  
登朝舊友常思見開幕賢人併



唐言類苑 卷之一百三  
望歸今日得遊風化地却回滄海有光輝

省試夜投獻座主

殷文珪

關門公道選時英伸鏡高懸鑒百靈混沌分來融間  
氣攙搶滅處賦文星燭燃蘭省三條白山東龍門萬  
仞青聖效中興周禮在不勞干羽舞明庭

獻同年孔郎中

林寬

炊瓊藝桂帝關居賣盡寒衣典盡書驅馬每尋霜影  
裏到門常在鼓聲初蟾枝交彩清蘭署鸞珮排光映  
玉除一顧深恩身未殺爭期皎日負吹嗟

上浙東元相

婺女星邊喜氣頻越王臺上坐詩人雪晴山水勾留  
客風煖旌旗計會春黎庶已同猗頓富煙花却為相  
公貧何言禹跡無人繼萬頃湖田又斬新

蜀中上王尚書

章孝標

梓桐花幕碧雲浮天許文星寄上頭武略劍峯環相  
府詩情錦浪浴仙州丁香風裏飛牋草邛竹煙中動  
酒鈎自古名高閑不得肯容王粲賦登樓

上西川王尚書

章孝標

人人入蜀謁文翁妍醜終須露鏡中詩景荒涼難道  
合客情疎密分當同城南歌吹琴臺月江上旌旗錦



水風下客低頭來又去暗推冰炭在深衷

冬日寄獻庾員外

羅鄴

曾謁仙宮最上仙西風許醉桂花前爭歡酒蟻浮金  
爵從聽歌塵撲翠蟬秋霽捲簾凝錦席夜閑吹笛稱  
江天却思紫陌觥籌地兔缺烏沈欲半年

留獻彭門郭常侍

羅鄴

受得彭門擁信旗一家將謂免羈離到來門館空歸  
去羞向交親說受知層構尚無容足地尺波寧有躍  
鱗時到頭忍恥求名是須向青雲覓路岐

獻池州庾員外

羅鄴

曾降瑤緘薦姓名攀雲幾合到蓬瀛須存彭壽千年  
在終見茅公九轉成鯤海已知勞鶴使螢牕不那夢  
霓旌琪花玉蔓應相笑未得歌吟從酒行

感恩書事寄上集義司徒相公

李洞

積雪峯西遇獎稱半家寒骨起溝塍鎮時賢相回人  
鏡報德慈親點佛燈授鉞已聞諸國靜坐籌重見大  
河澄功居第一圖煙閣依舊終南滿杜陵

秋日趨府上張大夫

司空曙

重城洞啓肅秋煙共說羊公在鎮年鼙鼓暗驚黃葉



厚言卷之二十一  
落旌旗遙拂鴈行偏石過橋下書曾受星降人間夢  
已傳謫吏何能沐風化空將歌頌拜車前

獻薛僕射

并序

秦系

系家於剡山向盈一紀大曆五年人以文聞鄴守  
薛公無何奏系右衛率府倉曹參軍意所不欲以  
疾辭免因將命者輒獻斯文

由來那敢議輕肥散髮行歌自采薇逋客未能忘野  
興辟書翻遣脫荷衣家中匹婦空相笑池上群鷗盡  
欲飛更乞大賢容小隱益看愚谷有光輝

鄭州獻從叔舍人裒

李商隱

蓬島煙霞閬苑鍾三官牋奏附金龍茅君奕世仙曹  
貴許掾全家道氣濃絳簡尚參黃紙案丹爐猶用紫  
泥封不知他日華陽洞許上經樓第幾重

天平公座中呈令狐令公時蔡京在坐京曾

爲僧徒故有第五句

李商隱

罷執霓旌上醮壇慢粧嬌樹水晶盤更深欲訴蛾眉  
斂衣薄臨醒玉豔寒白足禪僧思敗道青袍御史擬  
休官雖然同是將軍客不敢公然子細看

獻韶陽相國崔公

許渾

一匱爲功極九層康莊猶自獨稜稜舟回北渚經年



唐詩類苑 卷之二 三  
泊門接東山盡日登萬國已聞傳玉璽百官猶望啓  
金滕賢臣會致唐虞世獨倚江樓笑范增

知陳翊郎中拜本府少尹兼侍御史獻上侍

中因呈同院諸公

盧綸

金印垂鞍白馬肥不同疏廣老方歸三千士裏文章  
伯四十年來錦繡衣節比青松當澗直心隨黃雀繞  
簷飛鄉中賀者唯爭路不識傳呼獬豸威

寄獻三州守劉公二首

許渾

三川歌頌徹咸秦十二樓前侍從臣休閉玉籠畱鸞  
鷺早開金埒縱麒麟花深穉榻迎何客月在膺舟醉

幾人自笑東風過寒食茂陵寥落未知春

半年三度轉蓬居錦帳心闌美隼旗老去自驚秦塞  
鴈病來先憶楚江魚長聞李氏千金諾更望劉公一  
紙書春雪未晴春雨潰莫教愁殺馬相如

侍中晉公欲到東洛先蒙書聞期宿龍門思

往感今輒獻長句

白居易

昔蒙興化池頭送今許龍門潭上期聚散但慙長見  
念榮枯安敢道相思功名遂來雖久雲卧山遊去  
未遲聞說風情筋力在只如初破蔡州時

絳州過夏畱獻鄭尚書

韋莊



朝朝沈醉引金船不覺西風滿樹蟬光景暗消銀燭  
下夢魂長寄玉輪邊因循每被時流誚奮發須由國  
士憐今日客腸何處斷綠楊風裏獨揚鞭

獻僕射相公

薛能

清如冰玉重如山百辟嚴趨禮絕攀強虜外聞應破  
膽平人長見盡開顏朝廷有道青春好門館無私白  
晝閑致却垂衣更何事幾多詩合詠關關

寄獻山中顧員外

李昭象

抽却朝簪著釣蓑近來聲迹轉巍峩祥麟避網離山  
野丹鳳銜書卽薜蘿乍隱文章情更逸久閑經濟術

翻多深慙未副吹噓力竟困風埃爭柰何

長句感恩上裴公

王渙

青衿七十榜三年建禮含香次第遷殊彩下連星錯  
落桂花曾對月嬋娟玉經磨琢多成器劍拔沈埋更  
倚天應會銜恩最深者春來爲壽拜樽前

獻淮南李僕射

趙嘏

早年曾謁富人侯今日難甘失鵠羞新諾似山無力  
負舊恩如水滿身流馬嘶紅葉蕭蕭晚日照長江灩  
灩秋功德萬重知不惜一言拋得百生愁

冬日長安感志寄獻虢州崔郎中二十韻



韋莊

帝里無成久滯淹別家三度見新蟾  
却說丹桂無人指阮藉青襟有淚霑  
溪上却思雲滿屋鏡中唯怕雪生髯  
病如原憲誰能療蹇似劉稹豈用占  
霧雨十年同隱遁風雷何日振沈潛  
吁嗟每被更聲引歌詠還因酒思添  
客舍正甘愁寂寂郡樓遙想醉厭厭  
已聞鈴閣懸新詔卽向綸闈副具瞻  
濟物便同川上楫慰心遠似邑中黔  
觀星始覺中郎貴問俗方知太守廉  
宅後綠波棲畫鷁馬前紅袖簇丹檐  
閑招好客斟香蟻悶對瓊花詠散鹽  
積凍慢封寒霤細暮雲高拔遠

峯尖訟堂無事冰生印水榭高吟月透簾  
松下圍棋期褚胤筆頭飛箭薦陶謙  
未知匣劍何時躍但恐鉛刀不再銛  
雖有遠心長擁篲恥將新劍學編苫  
纔驚素節移銅律又見玄冥變玉籤  
百口似萍依廣岸一身如燕戀高簷  
如今正困風波力更向人間問宋纖



唐詩類苑卷第一百二終

唐詩類苑卷第一百三

明雲間張之象玄超甫纂輯

雲間杜士全道執甫編次

雲間王徹叔朗甫補訂

梁谿曹仁孫伯安甫校正

人部

示諭

示孟郊

孟浩然

蔓草蔽極野蘭芝結孤根衆音何其繁伯牙獨不喧  
當時高深意舉世無能分鐘期一見知山水千秋聞



爾其保靜節薄俗徒云云

賊退示官吏

元結

癸卯歲西原賊入道州焚燒殺掠幾盡而去明年賊又攻永州破邵不犯此州邊鄙而退豈力能制敵歟蓋蒙其傷憐而已諸使何爲忍苦徵歛故作詩一篇以示官吏

昔歲逢太平山林二十年泉源在庭戶洞壑當門前井稅有常期日宴猶得眠忽然遭世變數歲親戎旃今來典斯郡山夷又紛然城小賊不屠人貧傷可憐是以陷隣境此州獨見全使臣將王命豈不如賊焉

今彼徵歛者迫之如火煎誰能絕人命以作時世賢思欲委符節引竿自刺船將家就魚麥歸老江海邊

遊漣泉示泉上學者

元結

顧吾漫浪久不欲有所拘每到漣泉上情性可安舒草堂在山曲澄瀾涵階除松竹陰幽徑清源湧坐隅築塘列圃畦引流灌時蔬復在郊郭外正堪靜者居愜心則自適喜尚人或殊此中若可安不佩銅虎符

遊石溪勸學者

元結

小溪在城下形勝堪賞愛尤宜春水滿水石更殊怪長山勢回合并邑相縈帶石林繞舜祠西南正相對



唐詩類苑 卷之二十三  
階庭無爭訟郊境罷守衛時時溪上來勸引辭學輩  
今誰不務武儒雅道將廢豈忘二三子旦夕相勉勵

喻常吾直

時爲攝官

元結

山澤多饑人間里多壞屋戰爭且未息徵歛何時足  
不能救人患不合食天粟何況假一官而苟求其祿  
近年更長吏數月未爲速來者罷而官豈得不爲辱  
歡爲辭府主從我遊退谷谷中有寒泉爲爾洗塵服  
漫遊焚木陰忽見舊部曲尚言軍中好猶望有所屬  
故令爭者心至死終不足與之一杯酒喻使燒戎服

喻有部曲

元結

向興向十年所見堪歎哭相逢是遣人當合識榮辱  
勸汝學全生隨我畬退谷

諭友

白居易

昨夜霜一降殺君庭中槐乾葉不待黃索索飛下來  
憐君感節物晨起步前階臨風踏葉立半日顏色哀  
西望長安城歌鐘十二街何人不歡樂君獨心悠哉  
白日頭上走朱顏鏡中頽平生青雲心銷化成死灰  
我今贈一言勝飲酒千杯其言雖甚鄙可破悒悒懷  
朱門有勲賢陋巷有顏回窮通各有命不繫才不才  
推此自豁豁不必待安排



飲後戲示弟子

白居易

吾為爾先生爾為吾弟子孔門有遺訓復坐吾告爾  
先生饌酒食弟子復勞止孝敬不在他在茲而已矣  
欲我少憂愁欲我多歡喜無如醞好酒酒須多且旨  
旨即實可留多即壘不耻吾更有一言爾宜聽入耳  
人老多憂貧人病多憂死我今雖老病所憂不在此  
憂在半酣時樽空座客起

遇物感興因示子弟

白居易

聖擇狂夫言俗信老人語我有老狂詞聽之吾語汝  
吾觀器用中劍銳鋒多傷吾觀形骸內勁骨齒先亡

寄言處世者不可苦剛強龜性愚且善鳩心鈍無惡  
人賤拾支牀鶻欺擒煖脚寄言立身者不得全柔弱  
彼因羅禍難此未免憂患于何保終吉強弱剛柔間  
上遵周孔訓旁鑒老莊言不唯鞭其後亦要軛其先

示兒

韓愈

始我來京師止携一束書辛勤三十年以有此屋廬  
此屋豈為華於我自有餘中堂高且新四時登牢蔬  
前榮饌賓親冠婚之所於庭內無所有高樹八九株  
有藤婁絡之春華夏陰敷東堂坐見山雲風相吹噓  
松果連南亭外有瓜芋區西偏屋不多槐榆翳空虛



山鳥旦夕鳴有類澗谷居主婦坐北堂膳服適戚疎  
恩封高平君子孫從朝裾開門問誰來無非卿大夫  
不知官高卑玉帶懸金魚問客之所爲峨冠講唐虞  
酒食罷無爲棋槊以相娛凡此座中人十九持鈞樞  
又問誰與頰莫與張樊如來過亦無事考評道精麤  
蹉蹉媚學子牆屏日有徒以能問不能其蔽豈可祛  
嗟我不修飾事與庸人俱安能坐如此比肩於朝儒  
詩以示兒曹其無迷厥初

示爽

韓愈

宣城去京國里數逾三千念汝欲別我解裝具盤筵

日昏不能散起坐相引牽冬夜豈不長達旦燈燭然  
座中悉親故誰肯捨汝眠念汝將一身西來曾幾年  
名科擯衆俊州考居吏前今從府公召府公又時賢  
時輩千百人孰不謂汝妍汝來江南近里閭故依然  
昔日同戲兒看汝立路邊人生但如此其實亦可憐  
吾老世味薄因循致畱連強顏班行內何寧非罪愆  
才短難自力懼終莫洗湔臨分不汝誑有路卽歸田

勵學

王建

買地不肥實其繁繫耕鑿良田少鋤里蘭焦香亦薄  
勿以聽者迷故使宮徵錯誰言三歲童還能分善惡



唐言類考 卷之二百三  
孜孜日求益猶恐業未博况我性頑蒙復不勤修學  
有如朝暮食暫虧憂隕穫若使無六經賢愚何所託

口號又示裴迪

王維

安得捨塵網拂衣辭世喧悠然策藜杖歸向桃花源

嚴十八郎中見示

白居易

口厭含香握厭蘭紫薇青瓊舉頭看忽驚鬢後蒼浪  
髮未得心中本分官夜酌滿容花色暖秋吟切骨玉  
聲寒承明長短應君入莫憶家江七里灘

諭親友

白居易

適情處處皆安樂大底園林勝市朝煩鬧榮華有易

過優閑福祿更難銷自憐老大宜疎散却被交親嘆  
寂寥終日相逢不相見兩心相去一何遙

喻東軍

韋莊

四年龍馭守峨嵎鐵馬西來步步遲五運未教移漢  
鼎六韜何必待秦師幾時鸞鳳歸丹闕到處烏鳶從  
白旗獨把一樽和淚酒隔雲遙奠武侯祠

貽諸學童

劉兼

橫經义手步還趨積善方知慶有餘五箇小雛離學  
院一行新鴈入貧居攘羊告罪言何直舐犢牽情理  
氣虛勸汝立身須苦志月中丹桂自扶疎



規諷

書紳

白居易

仕有職役勞農有畝  
 勤優哉分司叟心力無苦辛  
 歲晚頭又白自問何欣欣  
 新酒始開瓮舊穀猶滿困  
 吾嘗靜日思往往夜達晨  
 何以送吾老何以安吾貧  
 歲計莫如穀飽則不干  
 人日計莫如醉醉則兼忘身  
 誠知有道理未敢勸交親  
 恐為人所哂聊自書諸紳

題座隅

白居易

手不任執爰肩不能荷  
 鋤量力揆所用曾不敵一夫  
 幸因筆硯功得升仕進途  
 歷官凡五六祿俸及妻奴

左右有兼僕出入有單車  
 自奉雖不厚亦不至饑飭  
 若有人及此傍觀為何如  
 雖賢亦為幸况我鄙且愚  
 伯夷古賢人魯山亦其徒  
 時哉無柰何俱化為餓殍  
 念彼亦自愧不敢忘斯須  
 平生榮利心被滅無遺餘  
 猶恐塵妄起題此於座隅

和李勢女

白居易

減一分太短增一分太長  
 不朱而若花不粉肌如霜  
 色為天下豔心乃女中郎  
 自言重不幸家破身未亡  
 人各有一死此死職所當  
 忍將先人體與主為疣瘡  
 妾死主意快從此兩無妨  
 願信赤心語速即白刃光



南郡忽感激却立捨鋒鏑撫背稱阿姊歸我如歸鄉  
竟以恩信待豈止猜妬忘由來機上肉不足揮于將  
南郡死已久骨枯墓蒼蒼願於墓上頭立石鐫此章  
勸誠天下婦不令陰勝陽

勸學

孟郊

擊石乃有火不擊元無煙人學始知道不學非自然  
萬事須已運他得非我賢青春須早為豈能長少年  
瘦郭有志氣相衰老龍鍾勸我少吟詩俗窄難爾容  
一口百味別况在醉會中四座正當喧片言何由通

勸善吟

醉會中贈郭行餘

孟郊

顧余昧時調居止多疎慵見書眼始開聞樂耳不聰  
視聽互相隔一身且莫同天疾難自醫詩僻將何攻  
見君如見見書語善千萬重自悲咄咄感變作煩惱翁  
煩惱不可欺古劍澀亦雄知君方少年少年懷古風  
藏書挂屋脊不借與凡聾我願拜少年師之學崇崇  
從他笑為矯矯善亦可宗

偶作

孟郊

利劍不可近美人不可親利劍近傷手美人近傷身  
道險不在廣十步能摧輪情憂不在多一夕能傷神

留誨曹師等詩

杜牧



萬物有醜好各一姿狀分唯人即不爾學與不學論  
學非探其花要自撥其根孝友與誠實而不忘爾言  
根本既深實柯葉自滋繁念爾無忽此期以慶吾門

侍寵

曹鄴

二月樹色好昭儀正嬌奢恐君愛陽豔斫却園中花  
三十六宮女髻鬟各如鴉君王心所憐獨自不見瑕  
臺上紅燈盡未肯下金車一笑不得所塵中悉無家  
飛燕身更輕何必恃容華

賦得言行相顧

吳叔達

聖人垂政教萬古請常傳立志言為本修身行乃先

相須寧得闕相顧在無偏榮辱當於已忠貞必動天  
大名如副寶至道亦通玄千里猶能應何云爾者焉

賦得言行相顧

孟翱

將使言堪復常聞行先欲比珪斯不玷修已真如絃  
跬步非 進吹噓稟自然當今夫子察無宿仲由賢  
正遇興邦際因懷入驛年坐知清鑒下相顧有人焉

古態

陸龜蒙

古態日漸薄新粧心更勞城中皆一尺非妾髻鬟高

古莫買妾行

曹鄴

千扇不當路未似開一門若遣綠珠醜石家應尚存



雜誠

曹鄴

帶香入鮑肆香氣同鮑魚未入猶可悟已入當何如

貪誠

釋子蘭

多求待心足未足旋傾覆明知貪者心求榮不求辱

富貴曲

李咸用

畫藻雕山金碧彩鴛鴦疊翠眠晴靄編珠影裏醉春  
庭團紅片下攢歌黛革咽絲煩歡不改繳絳垂緹忽  
如晦活花起舞夜春來蠟焰煌煌天日在雪暖瑤杯  
鳳髓融紅拖象筋猩唇細空中漢轉星移葢火城擁  
出隨朝會車如雷今馬如龍鬼神闕突不敢害冠戎

劍重鏘環珮步入天門相真宰開口長為爵祿筌回  
眸便是公卿罪珠珍索得龍宮貧膏腴刮下蒼生背  
九野干戈指着心威福滿拳猶未快我聞周公貴為  
天子弟富有半四海茂有驕奢貽後悔紅錦障收珊  
瑚樹碎至今笑石崇王愷

補漁謠

曹鄴

天子好爭戰百姓不種桑天子好少年無人薦馮唐  
天子好美女夫婦不成雙

及第後寄李紳

章孝標

及第全勝十段官金鞍鍍了出長安馬頭漸入揚州



郭為報時人洗眼看

箴章孝標

李紳

假金方用真金鍍若是真金不鍍金十載長安得第  
一何須空腹用高心

言語

小言聯句

顏真卿

長路遙遙吞吐絲焦螟蚊睫察難知

大言聯句

顏真卿

高歌閬風步瀛洲燁鵬瀾鯤餐未休四方上下無外  
頭一啜頓涸滄溟流

樂語聯句

顏真卿

苦河既濟真僧喜新知滿座笑相視戍客歸來見妻  
子學生放假偷向市

醉語聯句

顏真卿

逢糟遇麴便酪酊覆車墜馬皆不醒倒着接羅髮垂  
領狂心亂語無人並

滑語聯句

顏真卿

雨裏下山踏榆皮莢苔石橋步難移蕪萸醬醋啣煮  
葵縫靴蠟線油塗錐急逢龍背須且騎

曉語聯句

顏真卿



唐言類考 卷之三百三  
拈髓舐指不知休欲炙侍立涎交流過屠大嚼肯知  
羞食店門外強淹留

言

羅隱

珪玷猶來尚可磨似篁終日復如何成名成事皆因  
慎亡國亡家只爲多須信禍胎生利口莫將譏思逞  
懸河猩猩鸚鵡無端解長向人間被網羅

頰笑

詠頰

溫庭筠

毛羽歛愁翠黛嬌攢艷春恨容偏落淚低態定思人  
枕上夢隨月扇邊歌繞塵玉鈎鸞不住波淺石磷磷

嘲戲

嘲魯儒

李白

魯叟談五經白髮死章句問以經濟策茫如墜烟霧  
足着遠遊履首戴方山巾緩步從直道未行先起塵  
秦家丞相府不重褒衣人君非叔孫通與我本殊倫  
時事且未達歸耕汶水濱

嘲王歷陽不肯飲酒

李白

地白風色寒雪片大如手笑殺陶淵明不飲杯中酒  
浪撫一張琴虛裁五株柳空負頭上巾吾與爾何有  
喜老自嘲

白居易



唐言類友 卷之二十三  
面黑頭雪白自嫌還自憐毛龜著下老蝙蝠鼠中仙  
名籍同逋客衣裝類古賢裘輕披白氎靴暖踢烏氈  
周易休開卦陶琴不上絃任從人棄擲自與我周旋  
鐵馬因疲退鈎刀以鈍全行開第八秩可謂盡天年

嘲軒睡

韓愈

澹師晝睡時聲氣一何猥頑颯吹肥脂坑谷相鬼磊  
雄哮乍咽絕每發壯益倍有如阿鼻尸長喚忍衆罪  
馬牛驚不食百鬼聚相待木枕十字裂鏡面生疥痛  
鐵佛聞皺眉石人戰搖腿孰云天地仁吾欲責真宰  
幽尋虱搜耳猛作濤翻海太陽不忍明飛御皆隋怠

乍如彭與黥呼冤受俎醢又如圈中虎號瘡兼吼餓  
雖令伶倫吹苦韻難可改雖令巫咸招魂爽難復在  
何山有靈藥療此願與採

澹公坐臥時長睡無不穩吾嘗聞其聲深慮五藏損  
黃河弄瀆瀑梗澀連拙鮫南帝初奮翅鑿竅洩混沌  
迥然忽長引萬丈不可忖謂言絕於斯繼出方衮衮  
幽幽寸啖中草木森萃音尊盜賊雖狡獪亡魂敢  
窺閭鴻蒙總合雜詭譎騁戾狠乍如鬪呶呶忽若怨  
懇懇賦形若不同無路尋根本何能烟其源惟有土

一畚



醉後答丁十八以詩譏余搥碎黃鶴樓

李白

黃鶴高樓已搥碎黃鶴仙人無所依黃鶴上天許玉  
帝放却黃鶴江南歸神明太守再雕飾新圖粉壁還  
芳菲一州笑我爲狂客少年徃徃來相譏君平簾下  
誰家子云是遼東丁令威作詩調我驚逸興白雲遶  
筆牕前飛待取明朝酒醒罷與君爛熳尋春輝

戲贈戶部李巡官

白居易

好去民曹李判官少貪公事且謀歡男兒未死爭能  
料莫作州忠刺史看

以樂府戲贈陸長源

孟郊

蓮子不可得荷花生水中猶勝道傍柳無事蕩春風

答孟東野戲贈

陸長源

芙蓉初出水菡萏露中花風吹著枯木無柰值空槎

追代盧家人嘲堂內

李商隱

道却橫波字人前莫謾羞只應同楚水長短入淮流

呂溫嘲之

南卓

柳州柳刺史種柳柳江邊柳管依然在千株柳拂天

故人嘲

黔南南太守南郡在雲間閑向南亭醉南風變俗談



劇嘲史寰

王維

清風細雨濕梅花  
驟馬先過碧玉家  
正值楚王宮裏  
至門前初下七香車

調張籍

韓愈

李杜文章在光焰萬丈長  
不知群兒愚那用故謗傷  
蚍蜉撼大樹可笑不自量  
伊我生其後舉頸遙相望  
夜夢多見之晝思反微茫  
徒觀斧鑿痕不矚治水航  
想當施手時巨刃磨天揚  
垠崖劃崩豁乾坤擺雷礮  
惜此兩夫子家居率荒涼  
帝欲長吟哦故遣起且僵  
剪翎送籠中使看百鳥翔  
平生千萬篇金薤垂琳琅

仙官敕六丁雷電下  
取將流落人間者  
太山一豪芒  
我願生兩翅捕逐出  
八荒精誠忽交通  
百怪入我腸  
刺手拔鯨牙舉瓢酌  
天漿騰身跨汗漫  
不著織女襄  
顧語地上友經營無  
太忙乞君飛霞珮與  
我高頡頏

戲贈張郎

盧象

少婦石榴裙新粧  
白玉面能迷張公子  
不許時相見  
聞裴秀才廸吟詩  
因戲贈 王維  
猿吟一何苦愁朝復  
悲夕莫作巫峽聲腸  
斷秋江客

戲主人

孟浩然

客醉眠未起主人呼  
解醒已言鷄黍熟復  
道甕頭清



戲謝令妻

李白

白微時募縣小吏入令臥內嘗驅牛經堂下令妻  
怒將加詰責太白函以謝詩令驚異不問稍親招  
引侍硯席

素面倚欄鈎嬌聲出外頭若非是織女何得問牽牛

戲贈趙謙光

賀遂涉

唐諸郎中不自員外郎拜者謂之土山頭果毅便  
拜崇品有似長征兵士便授邊遠果毅謙光自彭  
州司馬入爲大理正遷戶部郎中戶部員外賀遂  
涉戲贈云

員外由來美郎中望亦優寧知粉署裏翻作土山頭

戲贈鄭溧陽

李白

陶令日日醉不知五柳春素琴本無絃漉酒用葛巾  
清風北牕下自謂羲皇人何時到栗里一見平生親

戲贈二友二首

杜甫

元年建巳月卽有焦校書自誇足膂力能騎生馬駒  
一朝被馬踏唇裂板齒無壯心不肯已欲得東擒胡

二

元年建巳月官有王司直馬驚折左臂骨折面如墨  
駑駘漫染泥何不避雨色勸君休歎恨未必不爲福



戲簡鄭廣文虔兼呈蘇司業源明

杜甫

廣文到官舍繫馬堂階下醉即騎馬歸頗遭官長罵  
才名三十年坐客寒無擅近有蘇司業時時與酒錢

戲贈無本二首

孟郊

長安秋聲乾木葉相號悲瘦僧臥水凌朝一作詠含

金瘦金瘦非戰痕峭病方在茲詩骨聳東野詩濤湧

退之有時踉蹌行人驚鶴阿師可惜李杜死不見此

狂癡

燕僧聳聽詞袈裟喜新翻北岳厭利殺玄功生微言

天高亦可飛海廣亦可源文章杳無底斷掘誰能根

夢靈髣髴到對我方與論拾月鯨口邊何人免為吞

燕僧擺造化萬有隨手奔補綴雜霞衣笑傲諸貴門

將明文在身亦爾一作道所存朔雪凝別句朔風飄

征魂再期嵩少遊一訪蓬蘿村春草步步綠春山日

日喧遙鶯相應吟晚聽恐不繁相思塞心胸高逸難

攀援

戲贈張書記

李商隱

別館君孤枕空庭我閉關池光不受月野氣欲沈山

星漢秋方會關河夢幾還危絃傷遠道明鏡惜紅顏



唐言類考 卷之二百三  
古木含風久平蕪盡日閑心知兩愁絕不斷若循環  
晚春過夏侯校書遠其沈醉戲贈

李端

欵冠枕如意獨寢落花前姚馥清時醉邊韶白日眠  
曝裊還當屋張幕便成天謁客唯題鳳偷兒欲覘羶  
失杯猶離席墜屨返登筵本是墻東隱今爲甕下僊  
臥龍髯乍襟栖蝶腹何便阮籍供琴韻陶潛送秫田  
人逢穀陽望春似永和年顧我非工飲期君行見憐  
嘗知羯羌好亦覺醉胡賢炙熟樽方竭車回轄且全  
嘆風仍作雨灑地卽成泉自鄙新豐過遲回惜十年

春日戲題惱郝使君兄

杜甫

使君意氣凌青宵憶昨歡娛常見招細馬時鳴金驪  
褭佳人屢出董嬌饒東流江水西飛燕可惜春光不  
相見願携王趙兩紅顏再騁肌膚如素練通泉百里  
近梓州請公一來開我愁舞處重看花滿面尊前還  
有錦纏頭

戲問花門酒家翁

岑參

老人七十仍沽酒千壺百甕花門口道傍榆莢仍似  
錢摘來沽酒君肯否

戲贈杜甫

李白



唐言類考 卷之三百三  
飯顆山頭逢杜甫頂戴笠子日卓午借問因何太瘦  
生總爲從前作詩苦

垂花塢醉後戲題

獨孤及

紫蔓青條覆酒壺落花時與竹風俱歸時自負花前  
醉笑向儵魚問樂無

夜泊義興戲呈邑宰

羅隱

溪畔維舟問戴星此中三害在圖經長橋可避南山  
遠却恐難妨是醉靈

戲唐仁烈歲日先把屠蘇

裴夷直

自知年幾偏應少先把屠蘇不讓春儻更數年逢此

日還應惆悵羨他人

戲答諸少年

白居易

愧我長年頭似雪饒君壯歲氣如雲朱顏今日雖欺  
我白髮他時不放君

馬閣老處見與嚴郎中酬和詩因戲贈絕句

白居易

乍來天上宜清淨不用回頭望故山縱有舊遊君莫  
憶塵心起卽墮人間

自戲三絕

白居易

心問身



身言類及 卷之二十三 六  
心問身云何泰然嚴冬暖被日高眠放君快活知恩  
否不早朝來十一年

身報心

心是身王身是宮君今居在我宮中是君家舍君須  
愛何事論恩自說功

心重答身

因我疎慵休罷早遣君安樂歲時多世間老苦又何  
限不放君閑奈我何

戲贈崔千牛

劉禹錫

學道深山許老人留名萬代不關身勸君多買長安

酒南陌東城占取春

戲贈侯常侍

李洞

葛洪卷與江淹賦名動天邊傲石居兩蜀詞人多載  
後同君諱却馬相如

戲贈張使君

戎昱

數載蹉跎罷縉紳五湖乘興轉迷津如今野客無家  
第醉處尋常是主人

戲贈蕭處士清禪師

白居易

三杯嵬峩忘機客百衲頭陀任運僧又有放慵巴郡  
守不營一事共騰騰



渾贊東善齋戲贈陳歸

盧綸

長裾珠履颯輕塵間以琴書列上賓公子無讐可邀  
請侯嬴此坐是何人

戲贈韓冬郎

李商隱

十歲裁詩走馬成冷灰殘燭動離情桐花萬里丹山  
路雛鳳清於老鳳聲

劍棧風檣各苦辛別時冰雪到時春為憑何遜休聯

句瘦盡東陽姓沈人

沈東陽約嘗謂何遜曰吾每讀卿詩一日三復終未能余雖無

東陽之才而有東陽之瘦矣

戲贈苑舍人

王維

苑舍人能書梵字兼達梵音皆曲盡其妙戲為之

贈

名儒待詔滿公車才子為郎典石渠蓮花法藏心懸  
悟貝葉經文手自書楚詞共許勝楊馬梵字何人辯  
魯魚故舊相望在三事願君莫厭承明廬

答王維

苑咸

王員外兄以予嘗學天竺書有題見贈然王兄當  
代詩匠又精禪理枉採知音形於雅作輒走筆以  
酬焉且久未遷因而嘲及

蓮花梵字本從天華省仙郎早悟禪三點成伊猶有



想一觀如幻自忘筌爲文已變當時體入用還推間  
氣賢應同羅漢無名欲故作馮唐老歲年

重酬苑郎中

王維

頃輒奉贈忽枉見酬敘未云且久不遷因而朝及  
詩落句云應同羅漢無名欲故作馮唐老歲年亦  
解嘲之類也

何幸含香奉至尊多慙未報主人恩草木盡能酬雨  
露榮枯安敢問乾坤仙郎有意憐同舍丞相無私斷  
掃門楊子解嘲徒自遣馮唐已老復何論

戲簡崔評事

杜甫

崔評事弟許相迎不到應慮老夫見泥雨怯出必  
愆佳期走筆戲簡

江閣要賓許馬迎午時起坐自天明浮雲不負青春  
色細雨何孤白帝城身過花間露濕好醉於馬上往  
來輕虛疑皓首衝泥怯實少銀鞍傍險行

戲贈韓判官紳卿

李端

少尋道士居嵩嶺晚事高僧住沃洲齒髮未知何處  
老身名且被外人愁欲隨山水居茅洞已有田園在  
虎丘獨怪子猷綠掌馬雪時不肯更乘舟  
韓同年新居餞韓西迎家室戲贈



李商隱

籍籍征西萬戶侯新綠貴婿起朱樓一名我漫居先  
甲千騎君翻在上頭雲路招邀迴彩鳳天河迢遞笑  
牽牛南朝禁鬱無人近瘦盡瓊枝咏四愁

飲席戲贈同舍

李商隱

洞中屐響省分携不是花迷客自迷珠樹重行憐翡  
翠玉樓雙舞羨鷓鴣蘭迴舊藥屏綠綠椒綴新香和  
壁泥唱盡關山無限疊半杯松葉凍頗黎

和友人戲贈二首

李商隱

東望花樓會不同西來雙燕信休通仙人掌冷三霄

露玉女牕虛五夜風翠袖自隨回雪轉燭房尋類外

庭空殷勤莫使清香透牢合金魚鎖桂叢

迢遞青門有幾關柳稍樓角見南山明珠可貫須爲

珮白壁堪裁且作環子夜休歌團扇掩新正未破剪

刀閑猿啼鶴怨終年事未抵燠爐一夕閒

題二首後重有戲贈任秀才

李商隱

一丈紅薔擁翠筠羅牕不識繞街塵峽中尋覓長逢

雨月裏依稀更有人虛爲錯刀留遠客枉綠書札損

文鱗遙知小閣還斜照美殺烏龍卧錦茵



唐言類考 卷之二百三  
與同年李定言曲水閑話戲作

李商隱

海燕參差溝水流同君身世屬離憂相携花下非秦  
贅對泣春天類楚囚碧草暗侵穿苑路珠簾不捲枕  
江樓莫驚五勝埋香骨地下傷春亦白頭

戲贈夢得兼呈思黯

白居易

雙鬢莫欺今老矣一杯莫笑便陶然陳郎中處爲高  
戶裴使君前作少年顧我獨狂多自哂與君同病最  
相憐月終齋滿誰開素須擬奇章置一筵

座中戲呈諸少年

白居易

衰容禁得無多酒秋鬢新添幾許霜縱有風情應淡  
薄假如老健莫誇張興來吟咏從成癖飲後酣歌少  
放狂不爲倚官兼峽勢因何入得少年場

與党侍御

并序

元結

庚子中元次山爲監察御史党茂宗罷大理評事  
次山愛其高尚曾作詩一篇與之及次山未辭殿  
中茂宗已受監察茂宗嘗相誚戲之意又作詩與  
之

衆坐吾獨歡或問歡爲誰高人党茂宗復來官憲司  
昔吾順元和與世行自遺茂宗正作吏日有趨走疲



及吾汗冠冕茂宗方矯時誚吾順讓者乃是千進資  
今將問茂宗茂宗欲何辭若云吾無心此來復何爲  
若云吾有羞於此還見嗤誰言萬類心閑之不可窺  
吾欲喻茂宗茂宗宜聽之長轅有修轍馭者令爾馳  
山谷安可怨筋力當自悲嗟嗟党茂宗可爲識者規  
答賀遂涉 趙謙光

錦帳隨情設金爐任意薰唯愁員外置不應列星文

答朝士

賀知章

朝士以知章吳越人戲云南金復生中土知章因  
賦此詩答之

飯鏤銀盤盛蛤蜊鏡湖蓴菜亂如絲鄉曲近來佳此  
味遮渠不道是吳兒



唐詩類苑卷第一百四

明雲間張之象玄超甫纂輯

雲間杜士全道執甫編次

雲間王徹叔朗甫補訂

梁谿曹仁孫伯安甫校正

人部

送

古相送

曹鄴

行人卜去期白髮根已出執君青松枝空數別來目  
心如七夕女生死難再匹且願車聲迫莫使馬行疾



巫山千丈高亦恐夢相失

餞遠

沈佺期

任子狗遐祿結友開舊襟  
撰酌輟行歎指途勤遠心  
秋晶澄回壑霽色肅明林  
曖然清軒暮浩思非所任

送遠吟

孟郊

河水昏復晨河邊相送頻  
離杯有淚飲別柳無枝春  
一笑忽然斂萬愁俄已新  
東波與西日不惜遠行人

送遠

杜甫

帶甲滿天地胡為君遠行  
親朋盡一哭鞍馬去孤城  
草木歲月晚關河霜雪清  
別離已昨日因見古人情

送遠曲

張籍

戲馬臺南山簇簇山邊飲  
酒歌別曲行人醉後起登  
車席上回尊勸童僕青天  
漫漫覆長路遠遊無家安  
得住願君到處自題名  
他日知君從此去

送從弟蕃遊淮南

王維

讀書復騎射帶劍遊淮陰  
淮陰少年輩千里遠相尋  
高義難自隱明時寧陸沈  
島夷九州外泉館三山深  
席帆聊問罪卉服盡成擒  
歸來見天子拜爵賜黃金  
忽思鱸魚膾復有滄洲心  
天寒蒹葭渚日落雲夢林  
江城下楓葉淮上聞秋砧  
送歸青門外車馬去駸駸



唐言類考 卷之二百四  
惆悵新豐樹空餘天際禽

送崔氏昆季之金陵

李白

放歌倚東樓行子期曉發秋風渡江來吹落山上月  
主人出美酒滅燭延清光二崔向金陵安得不盡觴  
水客弄歸棹雲帆捲輕霜扁舟敬亭下五兩先飄揚  
峽石入水花碧流日更長思君無歲月西笑阻何梁

送中弟

一云送崔肅懿

韋應物

秋風一作氣入疎戶離人起晨朝山郡多風雨西樓更  
蕭條嗟予淮海老送子關河遙同來不同去沈憂寧  
復消

送蕭遠弟

張籍

街北槐花傍馬垂病身相送出門遲與君別後秋風  
夜作得新詩說向誰

秋晚招隱寺東峰茶宴送內弟閻伯歸江州

張籍

萬畦新稻傍山村數里深松到寺門幸有香茶畱釋  
子不堪秋草送王孫烟塵怨別唯愁隔井邑蕭條誰  
思倫莫怪臨岐獨垂淚魏舒偏念外家恩

奉送五叔入京兼寄綦母三

李頎



陰雲帶殘日，悵別此何時。欲望黃山道，無由見所思。  
餞席重送從叔余之梓州 李商隱

莫歎萬重山，君還我未還。武關猶悵望，何況百牢關。  
送賀遂員外外甥 王維

南國有歸舟，荆門沂上流。蒼茫葭菼外，雲水與昭丘。  
檣帶城烏去，江連暮雨愁。猿聲不可聽，莫待楚山秋。

竹亭送姪偁

楊衡

落葉寒擁壁，清霜夜霑石。正是憶山時，復送歸山客。  
殷勤一樽酒，曉月當牕白。

送十五舅

王昌齡

深林秋水近日空，歸棹演漾清陰中。夕浦離觴意何  
已，草根寒露悲鳴蟲。

送友人任括州

沈佺期

青春浩無際，白日乃遲遲。胡為賞心客，歡遇此芳時。  
甌粵迫茲守，京闕從此辭。茫茫理雲帆，草草念行期。  
紛吾結遠佩，帳餞出河湄。太息東流水，盈觴難再持。

送友人

崔塗

登高迎送遠，春恨併依依。不得滄洲信，空看白鶴歸。  
送友人使夷陵 崔翹

猿鳴三峽裏，行客舊霑裳。復道從茲去，思君不暫忘。



開襟春葉短分手夏條長獨有幽庭桂年年空自芳  
送友人西上 劉長卿

羈心不自解有別會沾衣春草連天積五陵遠客歸  
十年經轉戰幾處便芳菲想見面關路行人去亦稀  
送友人許崇 張喬

離鄉積歲年歸路遠依然夜火山頭市春江樹杪船  
干戈愁鬢改瘴癘喜家全何處營甘旨潮濤浸薄田  
潤州送友人 崔峒

見君還此地灑淚向江邊國士勞相問家書無處傳  
荒城胡一作馬跡塞木戍人煙一路堪愁思孤舟何

渺然

送友人遊蜀

賈島

萬岑深積翠路向此中難欲暮多羈思因高莫遠看  
卓家人寂寞楊子業凋殘唯有岷江水悠悠帶月寒

送友人歸荆楚

許渾

調瑟勸離酒苦諳荆楚門竹斑悲帝女草綠怨王孫  
潮落九疑迥雨連三峽昏同來不同去迢遞更傷魂

送友人知永嘉

項斯

長貧知不易去計擬何逃相對人愁別經過幾處勞  
城連沙岫遠山斷夏雲高猶想成詩處秋燈半照濤



送友人

周賀

彈琴多去情浮檝背潮行人望豐壩宿蟲依蠹木鳴  
檣煙離浦色蘆雨入船聲如疾登雲路憑君寄此生  
秋夕送友人歸吳 崔塗

離心醉豈懽把酒疆相寬世路須求達還家亦未安  
旅程愁筭遠江月坐吟殘莫羨扁舟興功成去不難  
送友人之江 項斯

東南路苦辛去路見無因萬里此相送故交誰更親  
日浮汀草綠烟霽海山春握手無別贈爲子書札頻  
送友人 杜牧

十載名兼利人皆與命爭青春望不住白髮自然生  
夜雨滴鄉思秋風從別情都門五十里馳馬逐鷄聲  
送友歸淮 楊凝

畫舸照河堤喧風草色齊竹絲直網蝶去燕旋遺泥  
郡向高齋近人從別路迷非關御溝上今日各東西  
峽口送友人 司空曙

峽口花飛欲盡春天涯去住淚沾巾來時萬里同爲  
客今日翻成送故人  
送友人 李昌符

舉世誰能與事期解携多是正懽時人間不遣有名



唐言類考 卷之二百四  
利陌上始應無別離晚渡待船秋立久辭山投店獨  
行遲我今漂泊還如此江劍相逢亦未知

送友人遊蜀

劉滄

北去西遊春未半蜀山雲雪入詩情青蘿拂水花流  
影翠靄隔巖猿有聲日出空江分遠浪鳥歸高木認  
孤城心期萬里無勞倦古石蒼苔峽路清

湖口送友人

李頻

中流欲暮見湘煙葦岸無窮接楚田去鴈遠衝雲夢  
澤離人獨坐洞庭船風波盡日依山轉星漢通宵向  
水連零落梅花過殘臘故園歸去及新年

送人

王建

白日向西沒黃河復東流人生足着地寧免四方遊  
我行無返顧况子勿迴頭當須向前去何用起離憂  
但恐無廣路平地作山丘令我車與馬欲疾反停畱  
蜀客多積貨邊人易封侯男兒戀家鄉歡樂爲仇讐  
叮嚀相勸勉苦口幸無尤對面無相成不如豺虎儔  
彼遠不寄書此寒莫寄裘與君俱絕蹟兩念無因由

江西送人

曹鄴

八月江上樓西風令人愁携酒樓上別盡見四山秋  
但愁今日知莫作他時疑郎本不住此無人泣望歸



何水不生波何木不改柯遙知明日恨不如今日多  
將心速投人路遠人如何

送人使之江陵

權德輿

嘉招不辭遠捧檄利攸往行役念前程  
讌遊睽舊賞征軺星乍動江信潮應上  
煙水飛一帆霜風搖五兩紛紛別袂舉  
切切離鴻響後會杳何時悠然勞夢想

送人入金華

嚴維

明月雙溪水清風入咏樓少年爲客處  
今日送君遊

送人之九江

權德輿

九派潯陽郡分明似畫圖秋光連瀑布  
晴翠辨香鑪

才子厭蘭省邦君榮竹符江城多暇日  
能寄八行無

送人往荊州

皇甫曾

草色隨驄馬悠悠同出秦水傳雲夢曉  
山接洞庭春帆影連三峽猿聲近四隣  
青門一分首難見杜陵人

送人遊嶺南

司空曙

萬里南遊客交州見柳條逢迎人易合  
時日酒能消浪曉浮青雀風温解黑貂  
囊金如未足莫恨故鄉遙

和州送人歸復郢

劉長卿

因家漢水曲相送掩柴扉故郢生秋草  
寒江淡落暉綠林行客少赤壁住人稀  
獨過潯陽去潮歸人不歸



送人遊越

劉長卿

未習風波事初為吳越遊  
露沾湖色曉月照海門秋  
梅市門何在蘭亭水尚流  
西陵待潮處落日滿航一作

孤舟

送人適越

賈島

高城滿夕陽何事欲霑裳  
遷客蓬蒿暮遊人道路長  
晴湖勝鏡碧寒柳似金黃  
若有相思夢殷勤載八行

送人遊塞

王建

初晴天墮絲晚色上春枝  
城下路分處邊頭人去時  
停車數行日勸酒問回期  
亦是茫茫客還從此別離

長安送人

周賀

上國多離別年年渭水濱  
空將未歸意說向欲行人  
鴈度池塘月山連井邑春  
臨分惜携手日暮一沾巾

揚州送人

劉綺莊

桂楫木蘭舟楓江竹箭流  
故人從此去遠望不勝愁  
落日低帆影歸風引棹謳  
思君折楊柳淚盡武昌樓

送人東遊

温庭筠

荒戍落黃葉浩然離故關  
高風漢陽渡初日郢門山  
江上幾人在天涯孤棹還  
何當重相見尊酒慰離顏

送人南遊

温庭筠



送君遊楚國江浦樹蒼然沙淨有波跡岸平多草煙  
角悲臨海郡月到渡淮船唯以一杯酒相思隔遠天

送人南遊

鄭巢

南京路悄然歎石漱流泉遠寺寒雲外揚帆暑雨前  
鴈行回曉岫蜃色上湖田更想清吟處多同隱者眠

送人

李建勳

相見未逾月堪悲還別離非君誰顧我萬里又南之  
雨逼清明日花陰杜宇時愁看挂帆處鷗鳥共遲遲

送流人

王建

見說長沙去無親亦共愁陰雲鬼門夜寒雨瘴江秋

水國山魃引蠻鄉洞主留漸看歸處遠垂白住炎洲

送人

李咸用

少皞開宮行帝業無刃金風剪紅葉鴈別邊沙入暖  
雲蛩辭敗草鳴香閣有客爲儒二十霜酣歌卸雪時  
飄揚不甘長在諸生下束書携劔離家鄉利爪鞬上  
鷹雄文霧中豹可堪長與烏鳶噪是宜摩碧漢以遐  
飛出南山而遠蹈况今大朝公道天子文明團團月  
樹懸青青燕中有馬如龍行不換黃金無駿名荆山  
有玉猶在璞未遇良工虛擲鵲一壺清酒酌離情休  
向蒿中隨雀躍



送人

杜牧

鴛鴦帳裏暖芙蓉  
低泣關山幾萬重  
明鑑半邊釵一  
股此生何處不相逢

暮春送人

僧無悶

折柳亭邊手重携  
江烟淡淡草萋萋  
林鶻不顧離人意  
更向落花枝上啼

送人遊并汾

韋莊

風雨蕭蕭欲暮秋  
獨携孤劍塞垣遊  
如今虜騎方南  
牧莫過陰關第一州

送人歸黔府

司空曙

伏波簫鼓水雲中  
長戟如霜文旆紅  
油幕曉開飛鳥  
絕翩翩上將獨趨風

冬日送人

伍喬

去去天涯無定期  
瘦僮羸馬共依依  
暮烟江口客來  
絕寒葉嶺前人往稀  
帶雪野風吹旅思  
入雲山火照行衣  
釣臺吟閣滄洲在  
應為初心未得歸

送人入蜀

僧貫休

何必閑吟蜀道難  
知君心出險巖間  
尋常秋泛江陵  
去容易春浮錦水還  
兩面碧懸神女峽  
幾重青出丈人山  
文君酒市逢初雪  
滿貫新沽洗旅顏



送人過衛州

楊巨源

憶昔征南府內遊君家東閣最淹留縱橫聯句長侵  
曉次第看花直到秋論舊舉杯先下淚傷離臨水更  
登樓相思前路幾回首舊眼青山過衛州

江上送客

白居易

江花已萎絕江草已銷歇遠客何處歸孤舟今日發  
杜鵑聲似哭湘竹斑如血共是多感人仍爲此中別

送客之蜀

楊凝

西蜀三千里巴南水一方曉徧天際斷夜月峽中長  
上谷送客遊江湖

賈島

莫嘆迢遞分何殊咫尺別江樓到夜登還見南臺月

送遠客

皇甫冉

行隨新樹深夢隔重江遠迢遞風日間蒼茫洲渚晚

送遠客

張籍

憔悴遠歸客殷勤欲別杯九星壇下路幾日見重來

代崔家送客

李賀

行蓋柳烟下馬蹄白翩翩恐隨送處盡何忍重揚鞭

送客

陳子昂

故人洞庭去楊柳春風生相送河洲晚蒼茫別思盈  
白蘋已堪把綠芷復含榮江南多桂樹歸客贈生平



南陽送客

李白

斗酒勿為薄寸心貴不忘坐惜故人去偏令遊子傷  
離顏怨芳草春思結垂楊揮手再三別臨岐恐斷腸

泛江送客

杜甫

二月頻送客東津江欲平烟花山際重舟楫浪前輕  
淚逐勸杯落愁連吹笛生離筵不隔日那得易為情

送客

皇甫冉

旗鼓軍威重關山去路賒待到甘度隴迴首不思家  
城下春山路管中瀚海沙河源雖萬里音信寄來賒

送越客

張籍

見語孤帆去東南別會稽春雲剡溪口殘月鏡湖西  
水鶴沙邊立山鼉竹裏啼謝家曾住處烟洞入應迷

送蠻客

張籍

借問炎州客天南幾日行江連惡谿路山遶夜郎城  
柳葉瘴雲濕桂叢蠻鳥聲知君却回日記得海花名

送南客

張籍

行路雨脩脩青山盡海頭天涯人去遠嶺北水空流  
夜市連銅柱巢居屬象州來時舊相識誰向日南遊

送遠客

張籍

南原相送處秋水草還生同作憶鄉客如今分路行



因誰寄歸信漸遠問前程明日重陽節無人上古城  
將赴京師蒜山津送客還荆渚

許渾

樽前萬里愁楚塞與皇州雲識瀟湘雨風知鄆杜秋  
潮平猶仍一作倚棹月上更登樓他日滄浪水漁歌對  
白頭

吳門送客早發

許渾

吳歌咽深思楚客怨歸程寺曉樓臺迴一作鐘聲遠江愁  
管吹清早潮低水檻殘月下山城惆悵回舟日湘南  
春草生

送客之上谷

韓翃

地客悲秋色田園憶去來披衣朝易水匹馬向燕臺  
風剪荷衣碎霜迎粟罅開傷心知不淺累月故人杯

送客赴湘江

李端

識君年已老孤棹向瀟湘素髮臨高鏡清晨入遠鄉  
三山分夏口五兩映潯陽更逐巴江客南行淚幾行  
送客赴江陵寄郢州郎士元

李端

露下晚蟬愁詩人舊怨秋沅湘莫畱滯宛洛好遨遊  
飲馬逢黃菊離家值白頭竟陵明月夜爲上庾公樓



送客歸湖南

楊凝

湖南樹葉盡了了見潭州雨散今為別雪飛何處遊  
情來翻似醉淚迸不成流那向蕭條路綠湘黃竹愁

送客東歸

楊凝

君向東營州春風戰地愁草青蒙別路柳亞拂孤樓  
人意傷難醉鶯啼咽不流芳菲只合樂離思反如秋

吳門送客

麴信陵

亂山吳苑外臨水讓王祠素是傷情處春非送客時  
不須愁落日且願駐青絲千里會應到一罇誰共持

秋江送客

白居易

秋鴻次第過哀猿朝夕

暮一作

聞是日孤舟客此地亦

離群濛濛潤衣雨漠漠冒帆雲不醉潯陽酒烟波愁  
殺人

和樂夫送客遊嶺南二十韻

元稹

我自離鄉久君那度嶺頻一杯魂慘澹萬里路艱辛  
江館連沙市瀧船泊水濱騎田回北顧桐柱指南隣  
大壑浮三島周天過五均波心踴樓閣規外布星辰

交廣間南極浸高北極凌低圓規度外星辰至衆大如五曜者數十皆不在星經

佛佛穿筒

格猩猩置屐馴

郭璞云鸞鸞交廣山谷間有之南人俗法嘗用竹筒穿臂以受之佛佛執



臂輒笑笑則脣蔽兩目人因自筒中出手以釘釘之於樹猩猩嗜酒好展南人嘗以美酒置於其所且排十數展猩猩見之驟相謂曰吾既就擒矣然而漸斂至醉醉則穿破展而行既不能去相與泣而見獲故吳都賦曰猩猩啼而後擒禽禽笑而被格蓋為此貢兼蛟女絹俗重語兒巾

南方去京華絕遠冠冕不到唯海路稍通吳中商肆多勝云此有語兒巾子船主腰藏寶

南方呼波斯為船主胡人異寶多自懷藏以避強巧黃家砦音柴之去聲南夷之區落起塵

歌鐘排象背炊爨上魚身夷民大陳設則巨象背上作樂大魚出浮身若洲島

海人泊舟於旁因而炊爨其上魚不知覺電白雷山接旗紅賊艦新島夷

徐市種廟覲趙佗神鳶跼方知瘴蛇蘇不待春曙潮

雲斬斬夜海火燐燐海水夜擊之則盡如火蓋陰火潛然之謂也冠冕中

華客梯航異域臣果然皮勝錦吉了舌如人風默秋

茅葉烟埋曉月輪定應玄髮變焉用翠毛珍勾漏沙須買貪泉貨莫親能傳稚子術何患隱之貧

送客之江寧

韓翃

春流送客不應賒南入徐州見柳花朱雀橋邊看淮水烏衣巷裏問王家千間萬井無多事闢戶開門向山翠楚雲朝下石頭城江燕雙飛瓦棺寺吳士風流甚可親相逢嘉賓日應新從來此地夸羊酪自有尊羹定卻人

東門送客

李端

綠楊新草路白髮故鄉人既壯還應老避梁復滯秦



唐言類考 卷之二十四  
逢花莫漫折能有幾多春

送客

白居易

病上籃輿相送來  
衰容秋思兩悠哉  
涼風嫋嫋吹槐  
子却諸行人勸一杯

江上送客

李端

故人南去漢江陰  
秋雨蕭蕭雲夢深  
江上見人應下  
淚由來遠客易傷心

送客之鄂州

韓翃

江口千家帶楚雲  
江花亂點雪紛紛  
春風落日誰相  
見青翰舟中有鄂君

送客之潞府

韓翃

官柳青青匹馬嘶  
回風暮雨入銅鞮  
佳期別在春山  
裏應是人參五葉齊

送蜀客

張籍

蜀客南行祭碧鷄  
木綿花發錦江西  
山橋日晚行人  
少時見猩猩樹上啼

揚州送客

張籍

南行直入鷓鴣群  
萬歲橋邊一送君  
聞道望鄉聽不  
得梅花暗落嶺頭雲

送客還幽州

李益



惆悵秦城送獨歸  
薊門雲樹遠依依  
秋風莫射南來鴈  
從遣乘春更北飛

楊柳送客

李益

青楓江半白蘋洲  
楚客傷離不待秋  
君見隋朝更何事  
柳楊南渡水悠悠

送客遊蜀

張籍

行盡青山到益州  
錦城樓下三江流  
杜家曾向此中住  
爲到浣花谿水頭

送客歸江州

韓翃

東歸復得采真遊  
江水迎君日夜流  
客舍不離青雀

舫人家舊在白鷗洲  
風吹山帶遙知雨  
露濕荷裳已報秋  
聞道泉明居止近  
籃輿相訪會淹留

送客水路歸陝

韓翃

相風竿影曉來斜  
渭水東流去不賒  
枕上未醒秦地酒  
舟前已見陝人家  
春橋楊柳應齊葉  
古縣棠梨也作花  
好是吾賢佳賞地  
行逢三月會連沙

送客一歸襄陽二歸潯陽

韓翃

雨驅匹馬會心期  
東望舟愜夢思  
斗山前春色早  
香爐峯頂暮烟時  
空林欲訪新居士  
古寺應懷遠法師  
兩地由來堪取興  
三賢他日幸留詩



北樓送客歸上都

白居易

憑高送遠一悽悽，却下朱欄卽解頤。  
京路人歸天直北，江樓客散日平西。  
長津欲度回船尾，殘酒重傾簇馬蹄。  
不獨別君須強飲，窮愁自要醉如泥。

送客之湖南

白居易

年年漸見南方物，事事堪傷北客情。  
山鬼趨跳唯一足，峽猿哀怨過三聲。  
帆開青草湖中去，衣濕黃梅雨裏行。  
別後雙魚難定寄，近來潮不到湓城。

送客偶作

溫庭筠

石路荒涼接野蒿，西風吹馬利如刀。  
小橋連驛楊柳

晚廢寺入門，禾黍高鷄犬。夕陽喧縣市，鳧鷖秋水曝。  
城壕故山有，夢不歸去官。樹陌塵何太勞。

送劉四

李頎

愛君少岐嶷，高視白雲鄉。九歲能屬文，謁帝游明光。  
奉詔赤墀下，拜爲童子郎。爾來屢遷易，三度尉洛陽。  
洛陽十二門，官寺鬱相望。青槐羅四面，綠水貫中央。  
聽訟破秋毫，應物利干將。辭滿如脫屣，立言無不臧。  
歲暮風雪暗，秦中川路長。行人飲臘酒，立馬帶晨霜。  
生事豈須問，故園寒草荒。從今署右職，莫笑在農桑。

送權二

王維



高人不可友清論復何深一見如舊識一言知道心  
明時當薄宦解薛去中林芳草空隱處白雲餘故岑  
韓侯久携手河嶽共幽尋悵別千餘里臨堂鳴素琴

送蕭十八

高適

常苦古人遠今見斯人古淡泊遣聲華周旋必鄒魯  
故交在梁宋遊方出庭戶匹馬鳴朔風一身濟河滸  
辛勤採蘭咏欵曲翰林主歲月催別離庭闈遠風土  
寥寥寒烟靜莽莽夕雲苦明發不在茲青天眇難覩  
相蓬方一笑相送還成泣祖帳已傷離荒城復愁入

齊州送祖三

王維

天寒遠山淨日暮長河急解纜君已遙望君猶佇立

送崔十三東遊

錢起

千里有同心十年一會向當杯緩箏柱倏忽催離宴  
丹鳳城頭噪晚鴉行人馬首夕陽斜灞上春風留別  
袂關東新月宿誰家官柳依依兩鄉色誰能此別不  
相憶

送郭六侍從之武陵郡

劉長卿

常愛武陵郡羨君將遠尋空憐世界迫孤負桃源心  
洛陽遙想桃源隔野水閑流春自碧花下常迷楚客  
船洞中時見秦人宅落日相看斗酒前送君南望但



唐言類考 卷之二十四  
依然河梁馬首隨春草江路猿聲愁暮天丈人別乘  
佐分憂才子趨庭兼勝遊灋浦荆門行可見知君詩  
興滿滄洲

送王十一南行

元稹

夏木漾天末晚暘映遙村風翻鳥尾勁眷戀餘芳罇  
解袂方瞬息征帆已翩翩江豚湧高浪槐樹搖去魂  
遠戍宗侶泊暮烟洲渚昏離心詎幾許歸苦復寒温  
此別信非久胡爲坐憂煩我畱石難轉君泛雲無根  
萬里湖南月三聲山上猿從茲耿幽夢夜夜湘與沅

送胡大

王昌齡

荆門不堪別况乃瀟湘秋何處遙望君江邊明月樓

送李十五

王昌齡

怨別秦楚深江中秋雲起天長杳無隔月影在寒水

送張四

王昌齡

楓林已愁暮楚水復堪悲別後冷山月清猿無斷時

送朱大入秦

孟浩然

遊人五陵去寶劍直千金分手脫相贈平生一片心

送譚八之桂林

王昌齡

客心仍在楚江館復臨湘別意猿鳥外天寒桂水長

送劉十五之郡

王昌齡



平明江霧寒客馬江上發扁舟事洛陽宵宵含楚月  
送張十八歸桐廬 劉長卿

歸人乘野艇帶月過江村正落寒潮水相隨夜到門  
送宋五之問得涼字 駱賓王

願言遊泗水支離去二漳道術君所篤筌蹄余自忘  
雪威侵竹冷秋爽帶池涼欲驗離襟切岐路在他鄉

在兖州餞宋五之問 駱賓王

淮尼泗水地梁甫汶陽東別路青驪遠離樽綠蟻空  
柳寒凋密翠棠晚落疎紅別後相思曲悽斷入琴風

秋夜送閻五還潤州 有序 駱賓王

閻五官言返維桑修途指金陵之地李六郎交深  
拍滌開筵浮白玉之樽于時壁彩澄虛漏輕光於  
雲葉珪陰散迴搖碎影於風梧雖桂醕蘭釭暫淹  
留於一夕而青山黃鶴將惆悵於九秋請勒四言  
俱伸五際

通莊抵蒼苔里溝水急新知斷雲飄易滯連露積難披  
僚風翻迴蝶驚月繞疎枝無力勵短翰輕舉送長離

餞駱四得鐘字 駱賓王

平生何以樂斗酒夜相逢曲中驚別緒醉裏失愁容  
星月懸秋漢風香入曙鐘明月臨溝水青山幾萬重



唐詩類苑 卷之二十四 送趙六貞固

宋之問

目斷南浦雲心醉東郊柳怨別此何時著芳來已久  
與君共時物盡此盈樽酒始願今不從春風戀携手

春晦餞陶七於江南同用風字

有序

陳子昂

蜀江分袂巴山望別南津坐恨歎仙帆之方遙北  
渚長懷見離亭之欲晚白雲去矣

黃鶴何之楊柳青而三春暮我之懷矣能無贈乎  
同賦一言俱題四韻

黃鶴烟雲去青江琴酒同離帆方楚越渭水復西東

芙蓉生夏浦楊柳送春風明月相思處應對菊花叢

送殷大入蜀

陳子昂

蜀山金碧地此地饒英靈送君一爲別悽斷故鄉情  
片雲生極浦斜日隱離亭坐看征騎沒惟見遠山青

河西送李十七

高適

邊城多遠別此去莫徒然問禮知才子登科及少年  
出門看落日驅馬向秋天高價人爭重行當早着鞭

送韓九

高適

惆悵別離日徘徊岐路前歸人望獨樹匹馬隨秋蟬  
常與天下士許君兄弟賢良時正可用行矣莫徒然



送魏八

高適

更沽淇上酒還泛驛前舟爲惜故人去復憐嘶馬愁  
雲山行處合風雨與中秋北路無知己明珠莫暗投

送孫二

王維

郊外誰相送夫君道術親書生鄒魯客才子洛陽人  
祖席依寒草行車起暮塵山川何寂寞長望淚沾巾

送裴五赴東川

杜甫

故人亦流落高義動乾坤何日通燕塞相看老蜀門  
東行應暫別北望若銷魂凜凜悲秋意非君誰與論

送元二適江左

杜甫

亂後今相見秋深復遠行風塵爲客日江海送君情  
晉室丹陽尹公孫白帝城經過自愛惜取次莫論兵

送閻二十六赴剡縣

李季蘭

流水閶門外孤舟日復西離情遍芳草無處不萋萋  
妾夢經吳苑君行到剡溪歸來重相訪莫學阮郎迷

送裴二十一

劉長卿

多病長無事開筵暫送君正愁帆帶雨莫望水連雲  
客思閑偏極川程遠更分不須早晚惆悵又離羣

盤屋縣鄭礪宅送錢大

郎士元

暮蟬不可聽落葉豈堪聞共是悲秋客那知此路分



荒城背流水遠鴈入寒雲陶令門前菊餘花可贈君  
送王十至褒中因寄尚書 杜牧

闕下經年別人間兩地情壇場新漢將烟月古隋城  
鴈去梁山遠雲高楚岫明君家荷藕好緘恨寄遙程  
送朱大北遊 張南史

歲暮一爲別江湖聊自寬且無人事變誰爲客行難  
郢曲憐公子皇州憶伯鸞蒼蒼遠山際松樹獨宜寒  
送嚴十五郎之長安 戎昱

送客身爲客思家愴別家暫收雙眼淚遙想五陵花  
路遠征車迴山迴劔閣斜長安君到日春色未曾賒

送周十一

儲光羲

秋風墮群木衆草下嚴霜問子復何如自言之帝鄉  
豈無親所愛將欲濟時康握手別征駕返悲岐路長  
司勳王郎中宅送韋九郎往濠州 李嘉祐

憐爾因同舍看書似外家出關逢落葉傍水見寒花  
送遠添秋思將衰念歲華清淮倍相憶回首莫令賒

送丘二十二之歸

蘇州 崔峒

積水與寒烟嘉禾路幾千孤猿啼海島群鴈起湖田  
曾寄長沙什常嘗一作聞大雅篇却將封事去知爾愛



一作閑眠

送吳七遊蜀

駱賓王

日觀分齊壤，星橋抵蜀門。桃花嘶別路，竹葉寫離樽。  
夏盡蘭猶茂，秋深柳尚繁。露銷山望迥，風高野聽喧。  
勞歌徒欲奏，贈別竟無言。惟有當秋月，空照野人園。

秦中送李九赴越

高適

携手望千里，於今將十年。如何每離別，心事復迢迢。  
適越雖有以，出關終耿耿。然愁臨不可，向長路或難前。  
吳會獨行客，山陰秋夜船。謝家徵故事，禹穴訪遺編。  
鏡水君所憶，尊羹予舊便。歸來莫忘此，兼示濟江篇。

送荀八過山陰舊縣兼寄剡中諸官

劉長卿

訪舊山陰縣，扁舟到海涯。故林嗟滿歲，春草憶佳期。  
晚景千峯亂，晴江一鳥遲。桂香留客處，楓暗泊舟時。  
舊石曹娥篆，空山夏禹祠。剡谿多隱吏，君去道相思。

宿嚴維宅送包七

皇甫冉

江湖同避地，分手自依依。盡室今為客，經秋空念歸。  
歲儲無別墅，寒服羨隣機。草色村橋晚，蟬聲江樹稀。  
夜涼宜共醉，時難惜相違。何事

送劉十一

李頎

侶汀洲，忽背飛



三十不官亦不娶時人焉識道高下房中唯有老氏  
經櫪上空餘少游馬往來嵩華與函秦放歌一曲前  
山春西林獨鶴引閑步南澗飛泉清角巾前年上書  
不得意歸臥東牕兀然醉諸兄相繼掌青史第五之  
名齊驃騎烹葵摘果告我行落日夏雲縱復橫聞道  
謝安掩口笑知君不免為蒼生

雜言送黎六郎壽陽公之子

韋應物

冰壺見底未為清少年如玉有詩名聞話嵩峯多野  
寺不嫌黃綬向陽城朱門嚴訓朝辭去騎出東郊滿  
飛絮河南庭下拜府君陽城歸路山氛氲山氛氲長

不見釣臺水淥荷已生少姨廟寒花始偏縣閑吏傲  
與塵隔移竹疏泉常岸幘莫言去作折腰官豈似長  
安折腰客

送賈三北遊

劉長卿

賈生未達猶窘迫身馳匹馬邯鄲陌片雲郊外遙送  
人斗酒城邊暮留客顧予他日仰時髦不堪此別相  
思勞雨色新添漳水綠夕陽遠照蘇門高把袂相看  
衣共緇窮愁只是惜良時亦知到處逢榻下莫滯秋  
風西上期

巴陵送李十二

王昌齡



唐詩類苑 卷之二 四  
搖拽巴陵洲渚分清江傳語便風聞山長不見秋城  
色日暮兼葭空水雲

送李五

王昌齡

玉盃金壘傾送君江西日入起黃雲扁舟乘月暫來  
去誰道滄浪吳楚分

送魏二

王昌齡

醉別江樓橘柚香江風引雨入船涼憶君遙在瀟湘  
月愁聽清猿夢裏長

送竇七

王昌齡

秋江月色傍林秋波上熒熒望一舟鄂渚輕帆須早

發江邊明月爲君留

送程六

王昌齡

冬夜傷離在五溪青魚雪落鱸橙葢武岡前路看斜  
月片片舟中雲向西

送宇文六

常建

花映垂楊漢水清微風林裏一枝輕卽今江北還如  
此愁殺江南離別情

送薛大赴安陸

王昌齡

津頭雲雨暗湘山遷客離憂楚地顏遙送扁舟安陸  
郡天邊何處穆陵關



送元二使安西

王維

渭城朝雨裊輕塵，客舍青青柳色春。  
勸君更盡一杯酒，西出陽關無故人。

送杜十四之江南

孟浩然

荆吳相接水為鄉，君去春江正淼茫。  
日暮征帆何處泊，天涯一望斷人腸。

送魏十六還蘇州

皇甫冉

秋夜沈沈此送君，陰蟲切切不堪聞。  
歸舟明日昆陵道，回首姑蘇是白雲。

送元八

張籍

百神齋祭相隨偏，尋竹看山亦共行。  
明日城西送君去，舊遊重到獨題名。

走筆送杜十三歸京

杜牧

煙鴻上漢聲聲遠，逸驥尋雲步步高。  
應笑內兄年六十，郡城閑坐養霜毛。

重送王十

杜牧

分袂還應立馬看，向來離思始知難。  
鴈飛不見行塵滅，景下山遙極日寒。

長沙送李十一銜

杜甫

與子避地西康州，洞庭相逢十二秋。  
遠愧尚方曾賜



履境非吾土倦登樓久存膠漆應難並一辱泥途遂  
晚收李杜齊名真忝竊朔雲寒菊倍離憂

送朱二十赴漣水

方干

到縣却應嫌水闊離家終是見山疎笙歌不駐難辭  
酒舟楫將行負擔書爲政必能安楚若向公猶可釣  
淮魚鳳鸞取便多如此掠地斜飛上大虛

唐詩類苑卷第一百四終



