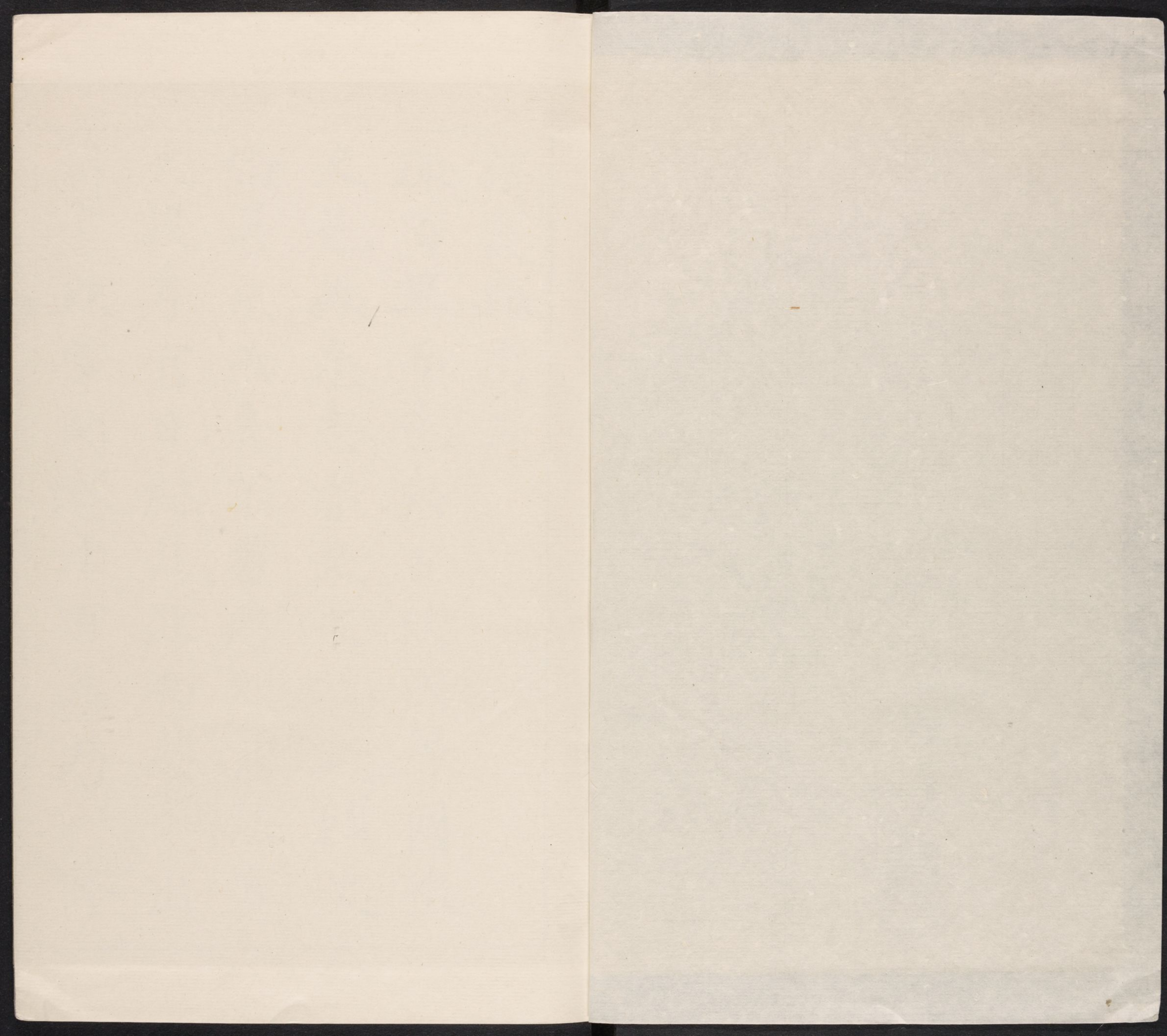


3140/4414.83

I



棲霞縣志序

環百里而邑與古侯國等國徵
史邑徵志志亦史之流歟顧史
備善惡而志不書惡則其法寬
史設專官日記月注而志率出
簿書鞅掌間數十百年乃一修

則其時曠曠故舛與漏皆不免也舛如杜氏裋褐顛倒天吳漏如三家村婦學大戶粧梳得一失萬寬故溢美者多誇已則競言門望譽人則每輒言佳是信志之難難於史也棲志權輿於

王生兩修於何胡二令而操觚者實出鳳伯牟氏橋梓手徵引博討論詳蓋信史也歷載八十余矣中間雖有鄭令之修而缺漏弗完亦且四紀夫山川未改也至制度之遞增人物之迭出

失今不記異日者文獻盡湮
茫者將孰從而問之余待罪
年率先務是急迎者年穀熟訟
庭稀乃進紳士而諮訪之不數
月各以所聞告爰共兩學博慎
而核之廼合前志而通纂之康

熙壬子前事仍其故少節舊文
以從簡要壬子後則各附其類
共八篇為目八十有二以授剡
刷氏庶有棲以來千百年間山
川風物政治人材一展卷而瞭
然不唯供輶軒之采而撫茲土

者亦有所考鏡焉吾聞秦越人之治病也必洞見五臟癥結然後鑿石導引割皮解肌應手而效治一邑也亦然先周知利病所在而藥從之棲民之在今日耕鑿自力尚矣而椎魯固滯之

未消則急在教化也民貧地瘠歉歲鮮儋石之儲屢豐又有金饑之痛財賄之弗通則利在貿遷也余忝司牧惓惓於是者數年興學通商不遺餘力而奏效旦夕為難後之君子其亦覽籍

而謀所以調劑者謂非茲志之助也歟
 乾隆十九年歲次甲戌冬十月
 文林郎知棲霞縣事雍韓衛書
 謹序

棲霞縣志目次

序 原序 三 原跋

圖 縣境 城垣 公署 學宮

卷之一

疆輿志

星野 沿革 界域 形勝 附八景

山川 古蹟 附陵墓坊表 鄉社 附衙署

集市 物產 附民業風俗 水道 並諸論

卷之二

建置志

城垣

公署

倉廩

附社倉各鄉官基

學宮

廟壇

祠宇

寺觀

演武場

墩舖

附官地

舖通

橋梁

兵防

學田

養濟院

普濟堂

育嬰堂

義塚

卷之三

典祀志

祭品 祭期

祭器

樂器

樂章

舞儀

名宦

鄉賢

忠孝祠

節孝祠

各祠牌位

卷之四

賦役志

勅諭

地畝

稅糧

起運

存留

蠲免

戶口

丁徭

倉儲

鹽課

雜稅

開墾

九釐銀議

卷之五

官師志

秩官表
附祠碑
 循吏傳
 武職
 名宦

卷之六

人物志上

徵薦
 科貢表
 例職
 掾史
 武科
 武宦
 封贈
 宦績
 將材

卷之七

人物志下

文學
 孝子
 孝友
 義行
 烈婦
 烈女
 節婦
 孝婦賢媛
 孝女
 義僕
 仙釋

卷之八

祥異志

祥瑞
 災異
 兵事

卷之九

藝文志

典籍
 疏
 記
 傳

序

墓表

祭文

贊

銘

卷之十

詩

康對山海武功志云夫志者記也記其地理風俗人物
 之事也凡山川城郭與風俗推移皆地理所具作地理
 第一官署學校及諸有司所興行皆建置之事作建置
 第二治民人者先其神故祠祀興焉作祠祀第三有田
 則有賦有身則有役田賦之政國所重焉作田賦第

疆域民人非官不守禮樂教化非官不行作官師第五
 文憲之事邦邑所先以稽古昔以啟後賢作人物第六
 科貢制行士由以興作選舉第七凡七篇其考棲志原
 目八篇多祥異藝文二志而祠祀無專目非治民先神
 意也今特標典祀第三至祥異徵休咎藝文誌典章各
 仍其舊選舉特人物之出身并為一目共八篇

修志姓氏

纂修

知縣 衛 萇

叅訂

教諭 冷廷樞

訓導 郎天潤

督刻

典史 袁煜蔣

採訪

進士 牟日筠

舉人 李秉政 林 誥

貢生 牟日箸 牟之健 牟日箝 牟遺傳

監生 牟 忭 李秉謙 林 閏 郝 偉

馬聖瑞 張百和

生員 樂 寅 林毓葵 牟汝賢 林 謨

林 揖 符封合 衣汝明 李鍾淑

原叙

康熙十一年壬子

邑令 胡 璘

余居嘗睹昔人聚米畫形藉箸陳狀津津談往事不啻指掌豈一一曉矚而拇趾之哉按籍可以論世據程可以鏡往此鏤心揚摧者孜孜然唯志之討也棲邑僻處東陲民貧地瘠而兵燹之後凋瘵尤甚徵志於棲蓋難言之余承乏茲土殫心撫字八載於茲未敢云召父杜母俾窮簷茆屋一日享和平之福而徵志於今以視夫八載之前不無稍異前志由來遠矣兵興以來家鮮全集增修之志匪伊朝夕今

聖天子清問下民責令郡邑以志聞此正古昔盛豈輶軒采俗之意

余用是益自黽勉且快始願之有成爰訪遺聞進邑孝廉牟君鳳伯使董厥事鳳伯曰志易言哉自遷固以還志輿地者無慮數十家雋辭少鑿君子猶做帚視之僕何人斯敢以蚊負余曰不穀簿書弗給分任於君君職其詳余職其要惡乎不可且也千金之裘不成於一狐之腋君無讓矣鳳伯唯唯退居如心館中述其先世之意兼集群書叅究訂論余復爲之拾其遺聞以評品附焉凡數閱月而後報成事卽不敢妄意有加於前倘庶幾哉志旣成復進鳳伯與語曰君知邑有志卽國有史乎史備一代彰輝志備一邑勸懲爲功均也茲志一出後之寤於斯生

於斯者披卷而悟懼然而奮指某爲仕也賢吾將肖之某爲鄉也賢吾將肖之嗣是裨治理表風教以景行無窮斯志實爲之嚆矢矣如徒以文爾也語云玉卮無當卽美弗寶觀者亦且做帚棄之何足述焉鳳伯又唯唯是役也徵文翰於世家詢傳聞於故老臚列區分誠慎之矣余樂其事之成因述巔末於簡端云

原叙 康熙壬子

李唐裔

周禮職方氏掌天下方輿圖籍小史掌邦國志外史掌四方志凡道里之遠近山川之險夷邊境之要害土地之肥磽風俗之

美惡人士之淳澆物產之鉅細戶口之蕃耗錢穀之多寡畢具焉王者披覽則較若列眉以故身居深宮之中而心周薄海之內所係顧不重哉漢唐元明咸有一統志亦猶行古之道非徒以備疆宇之廣已也

國朝定鼎於兵燹之餘郡縣舊志千百中僅存十一三十年來以經制未定不遑及焉今允輔臣請下直省各郡縣纂修之邑侯彰玉胡公屬其事於孝廉鳳伯牟君書成欲余爲序余不禁伏枕歔歔曰登郡八屬率皆土瘠民貧而棲爲尤甚于逆變後更非其舊余何忍下筆棲無邊幅其道里猶是也而今所見無非

篳路藍縷矣山猶是也而今材木濯濯且有野豕害苗矣川猶是也而遷徙不常平田強半砂石矣土地則屢易其主耕耘不時而沃者瘠瘠者荒矣風俗則終窶且貧冠婚喪祭莫備矣人士則衣食不贍無暇禮義矣物產惟粟而值賤如土正供難辦矣戶口則萬餘者今止三千餘矣每下一錢餘者今每丁至六錢五分矣錢穀則民窮財竭昔可傳檄而輸者今則敲朴仍逋矣余何忍下筆雖然棲之困苦特未達之

宸聰耳倘藉此彙呈

御覽知昔之爲棲者如彼今之爲棲者如此思所以修復而存恤

之還定而安集之未必非棲人苦盡甘來之一會也因不敢以
不文也而辭之

又叙 前壬子

牟國玠

志者紀也紀郡邑之史也周官有小史外史掌邦國四方之志
以察民俗以稽吏治郡邑眎古侯國而無史官經世之士膺厥
任者以時考事次其闕失式備一方之史猶古道也故志也者
典章存焉教化寓焉治忽在焉匪徒具文飾觀爾矣棲志舊出
王氏家藏前令何侯纂論成編先大夫實勛勦厥事壬子先大
夫適宰宜陽又先刺史判歸德時也相與參考而互證之先大

夫迺捐資以授梓人刊成遍散通邑一時僉謂盛舉矣未有傾
城之變家無全集戶無全書遂闕焉而罔稽會先大人以歲徵
與 廷試過他邑而獲原本歸來指而目之曰此爾祖昔日刊
本也子敬識之因以示余余捧讀再三仰見先大夫之爲邑計
者深以遠也頃之先大人復語余曰莫爲之前雖美弗彰莫爲
之後雖盛弗傳序述纂修是亦我之責也是亦我之責也維時
先大人乃旁搜遠攬萃諸達人之聞見按先大夫編紀之後表
年月而叙次之集而未就竟未成書復不幸而頻值兵興僅存
先大人筆錄遺本披讀之餘手澤如新特以簡編殘失廢缺莫

稽嗚呼惜哉然先大人以先大夫之心爲心余曷敢不心先大人之心以心先大夫之心居平仰體於茲懷增修之志蓋已有年幸我胡侯來宰是邑存心教養八載於茲凡見之經濟者皆期於不朽而廼切切以棲志不傳爲慮也適 朝廷徵志郡邑而侯志以成於是廼訪之師儒徵之典籍咨之父老論定纂修不鄙賸龔命余國玠謬佐是役竊謂邑志之輯國史攸關一日編摩千秋徵信余以寡昧深懼舛譌掛漏貽羞大雅然承侯命且先業也不敢有違唯是敬述先世舊聞請鑒定於縉紳先生長者以及邑中有識之士間効一得叅互考證期無負侯付託

之意凡數閱月而志略具其間山川人物風俗城郭公署學校選舉戶口貢賦之屬有裨治道者悉謹志之或筆或削悉遵先大夫及先大人遺意不敢妄事臆識至於芟繁剔疑補闕闡幽使理明事核足以信今而傳後則仍歸侯功非鄙人所能仰贊高深也噫嘻先大夫刊訂前編成於壬子而余敬承侯命亦在壬子之歲斯志之成豈偶然者哉

原跋 萬歷壬子

明邑庠 王之垣 生

坦家世縣治二百餘祀未聞棲有志嘉靖丙午先君伯泉翁語曰郡邑志所爲存往廸後也吾邑獨無何以徵觀化謀於學諭

羅源周師澍共輯之採往蹟於耆宿拾遺文於斷碑分席校讐不越月而脫稿以力詘未梓家藏之俟勤政者迨戊午先君謝世川中李父母揆令是邑之明年購之垣家示學訓任師僕弟子先仲父季泉翁謠變區于公鯉麓泉馬公時正忠軒林公繩武他山郝公潔等相與重訂甫成李父母以事去年復一年真本傳落僅存草耳萬歷己卯青陽鮑父母索之校中出之以應垣時值內艱受命考正蓋是書始自先君漸及湮沒今日之命固所願也勉以讀禮之餘詳加更訂乃亦未就而鮑父母以事去幸古桐何父母露穎茲邑公餘取垣所存稿親乘筆削潤

色事辭類標數語條綴一斷該而理簡而文無能增減一字翼工付剖劂未果至萬歷庚戌棲志始成兆可牟公時筮仕宜陽暨乃姪靜甫時判歸德相與梓之蓋聞不朽事三立德立言立功何父母下車以來綏窮懷竄威猗煦良服無赭歲無禋德功懋矣維是一編數十年間諸君子之手凡幾更而竟成於此日立言固有待乎其於不朽蓋兼之矣不肖垣亦何幸徼何父母暨牟公惠使克畢生平未畢之志且以藉手謝兩先人豈偶然哉不揣謏劣僭言末簡蓋亦重有感云

康熙十一年修志姓氏

知縣

胡璘

鄉紳

李唐裔

牟國須

牟國玠

諸生

林善聲

孫公僑

謝宣

韓正傳

李生梓

丁浩然

牟如岩

李任

張大行

林瑁

郝琮

張文燧

山周



六

圖

北

關士大

場武演

關帝廟

院濟養



廟齊天

城隍廟

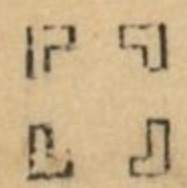
延福寺

洞生公李



西

壇雨雷



廟八皓



洞

南

城

水母宮

湧泉

宮行山大

壇厲司

三忠祠

壇先農

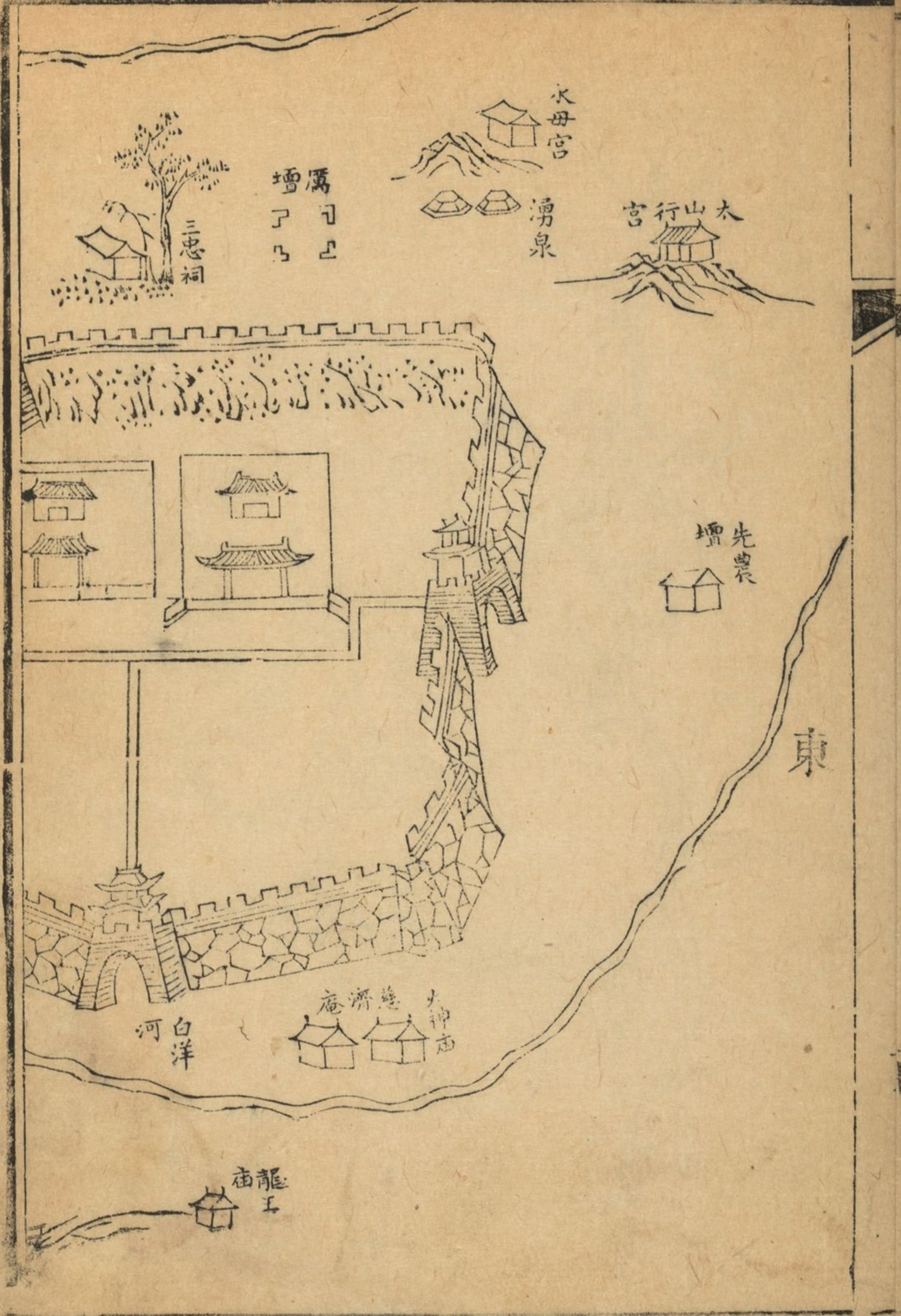
東

庵濟慈

大神西

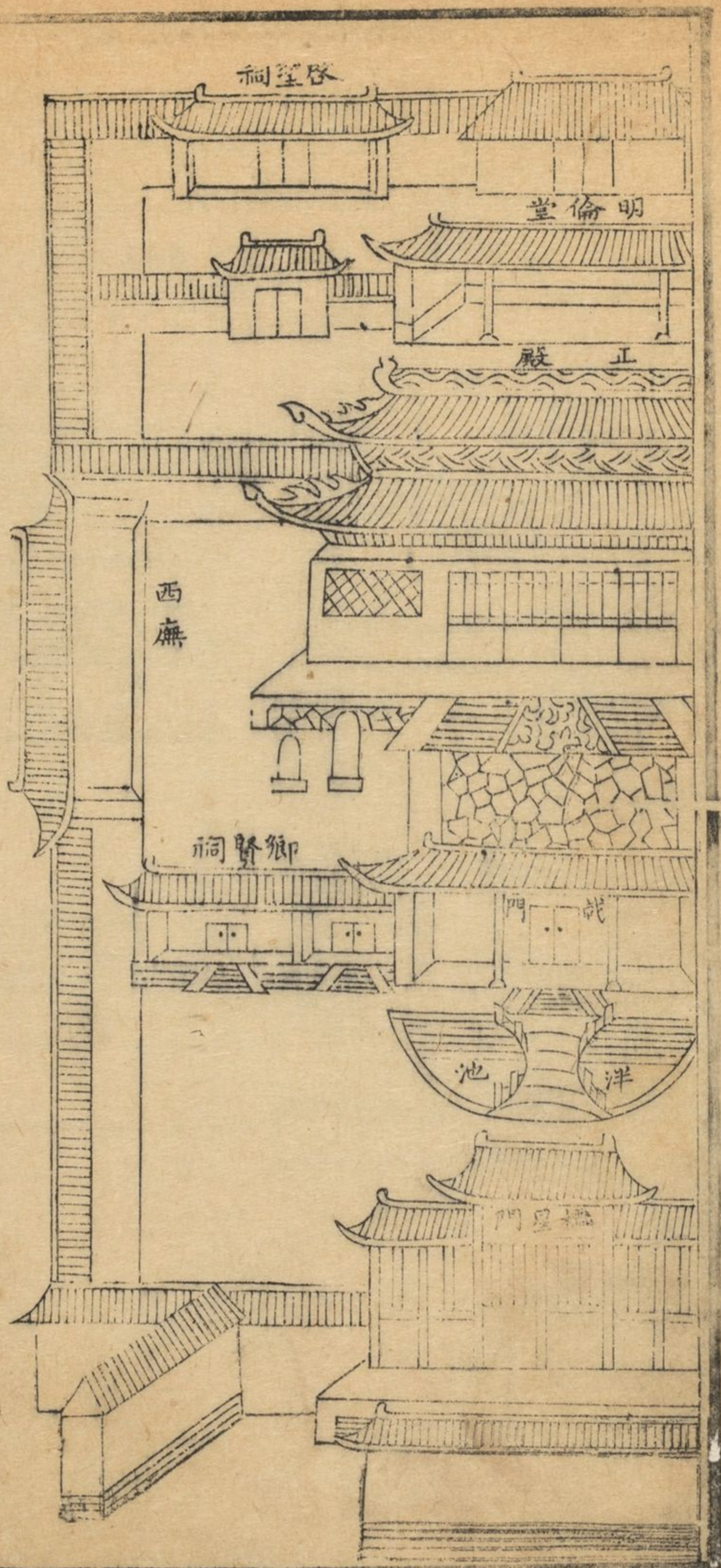
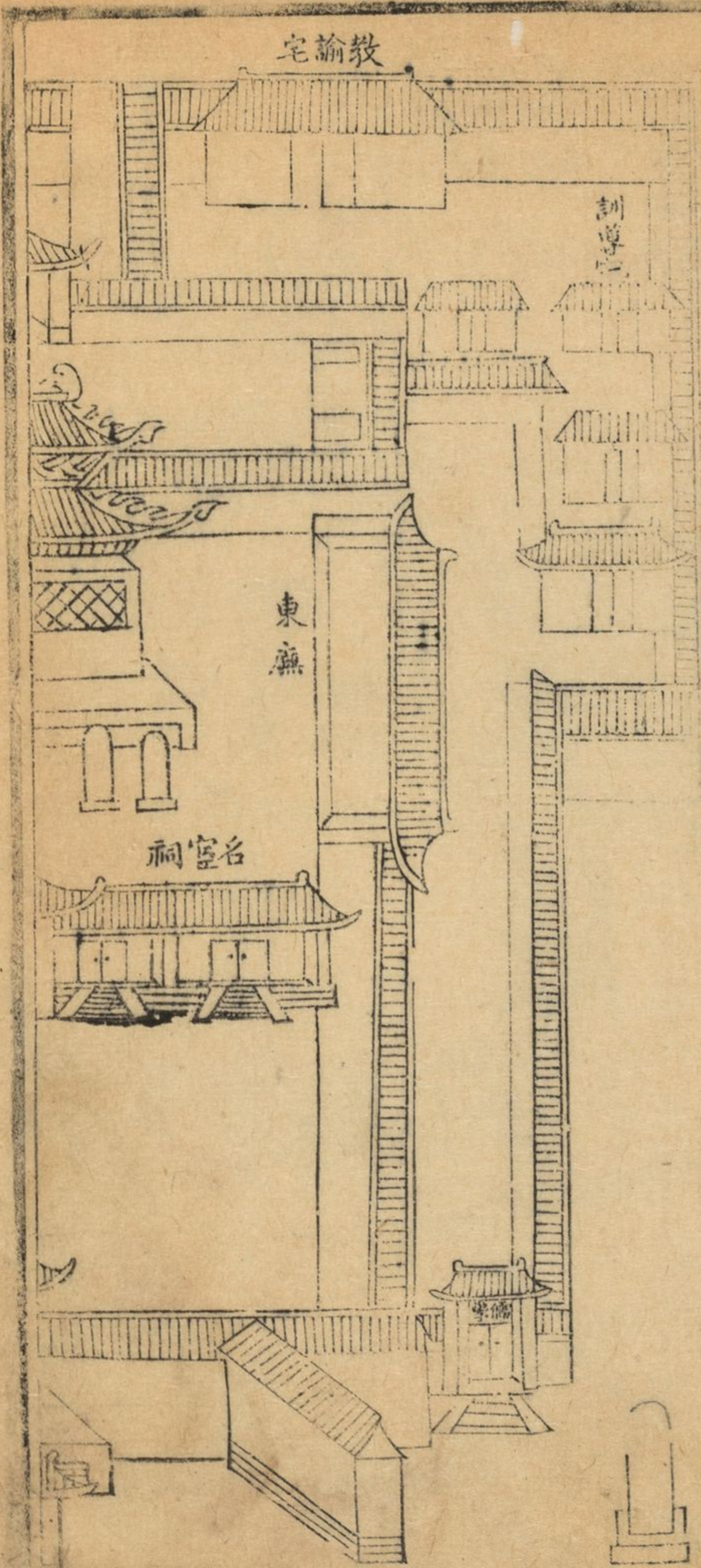
河白洋

廟龍王



學宮

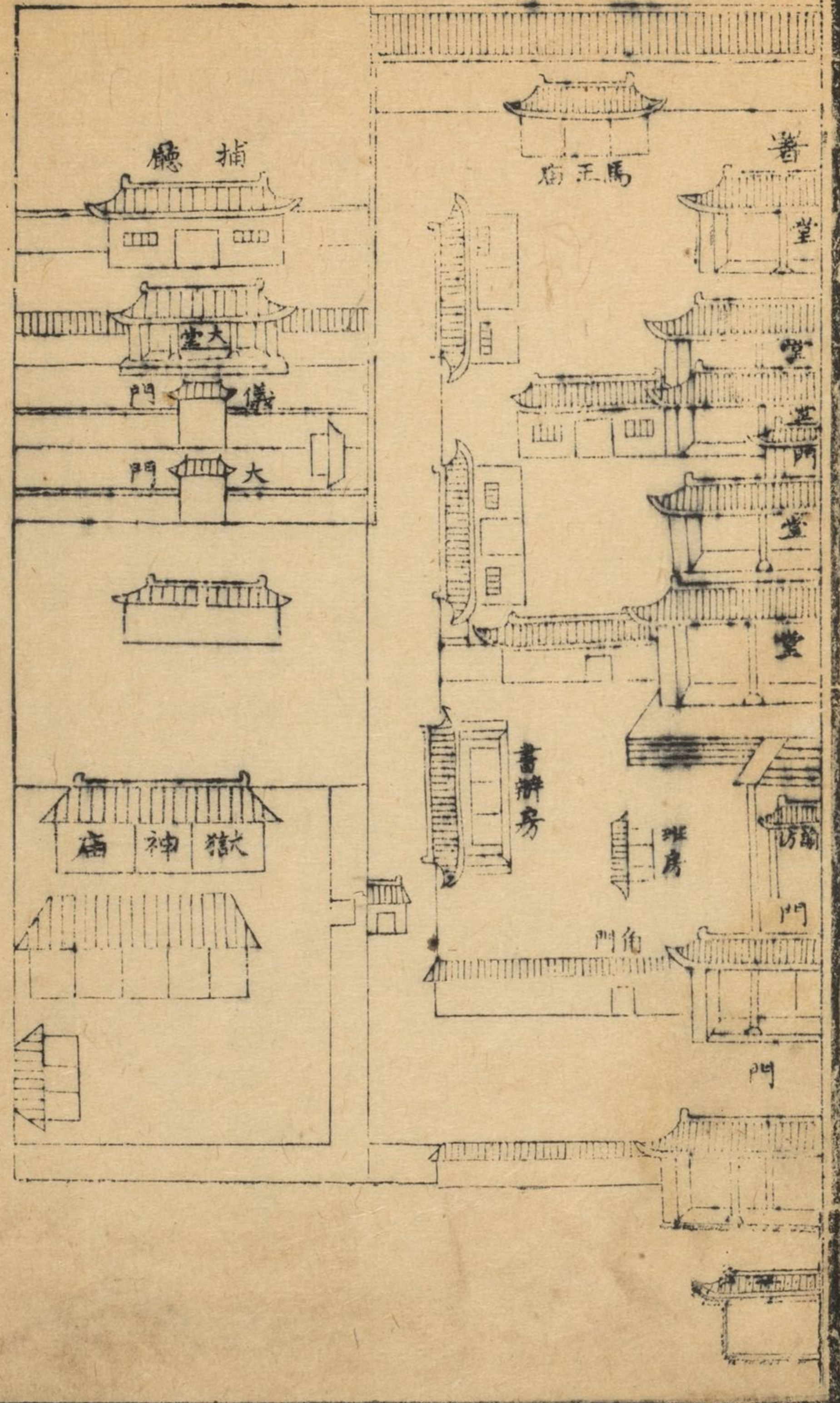
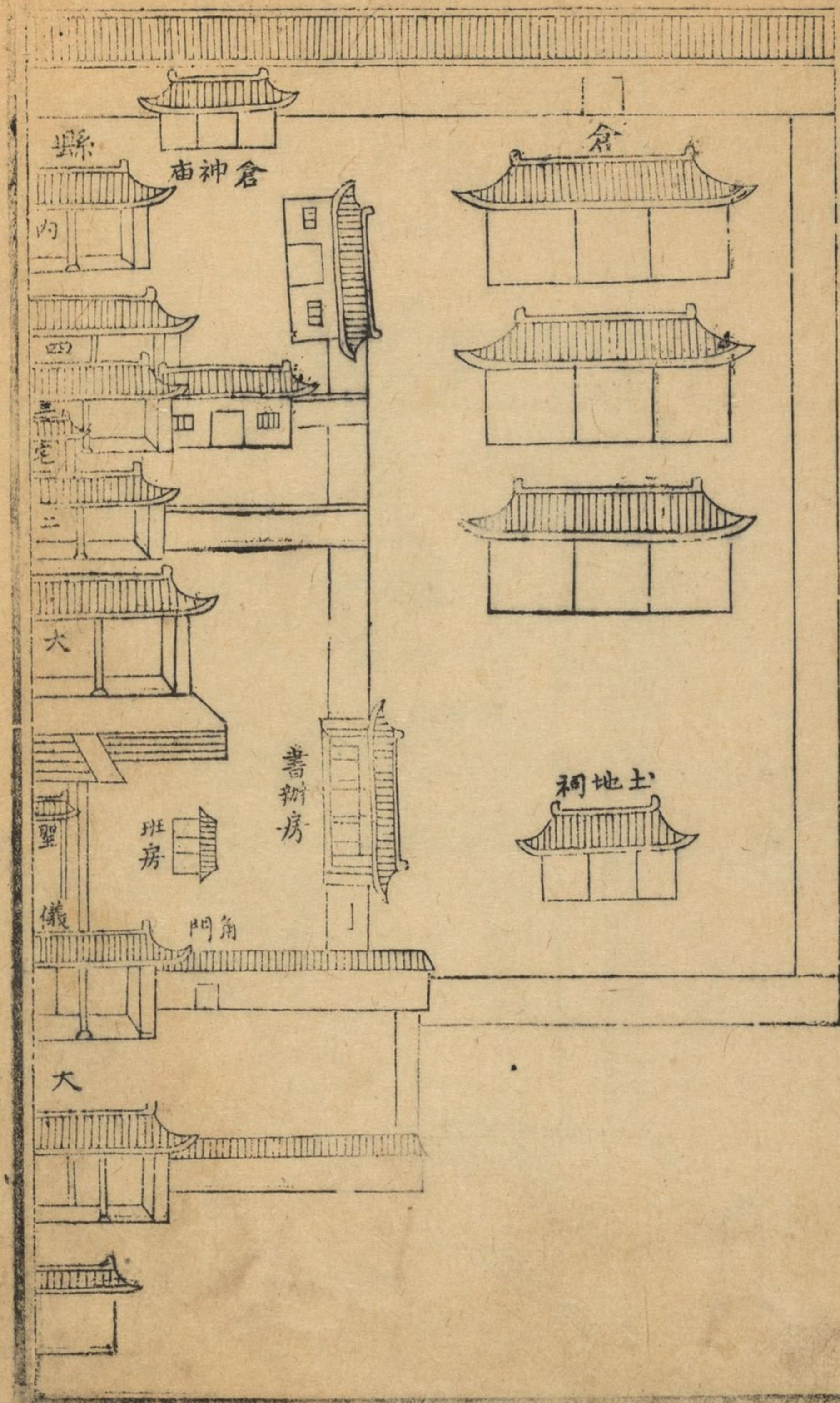
東



西

南

公署



縣志卷之一

哈佛大學漢和
圖書館珍藏印

棲霞縣知縣龍門衛 莫纂

疆輿志

星野

漢書 齊地虛危之分野也東有菑川東萊琅邪高密膠東南
有泰山城陽北有千乘清河以南渤海之高樂高城重合陽信
西有濟南平原皆齊分也

棲霞漢臨縣地屬東萊郡
則亦在虛危分野之內

春秋運斗樞 虛危之精流為青州分為齊國立為萊山

晉書 東萊入危九度

隋書 正東曰青州其在天官自須女八度至十五度為元枵以辰為子齊之分野

新唐書 須女虛危 元枵也初須女五度餘二千三百七十四

抄四少中虛九度終危十二度其分野自濟北東踰濟水涉平

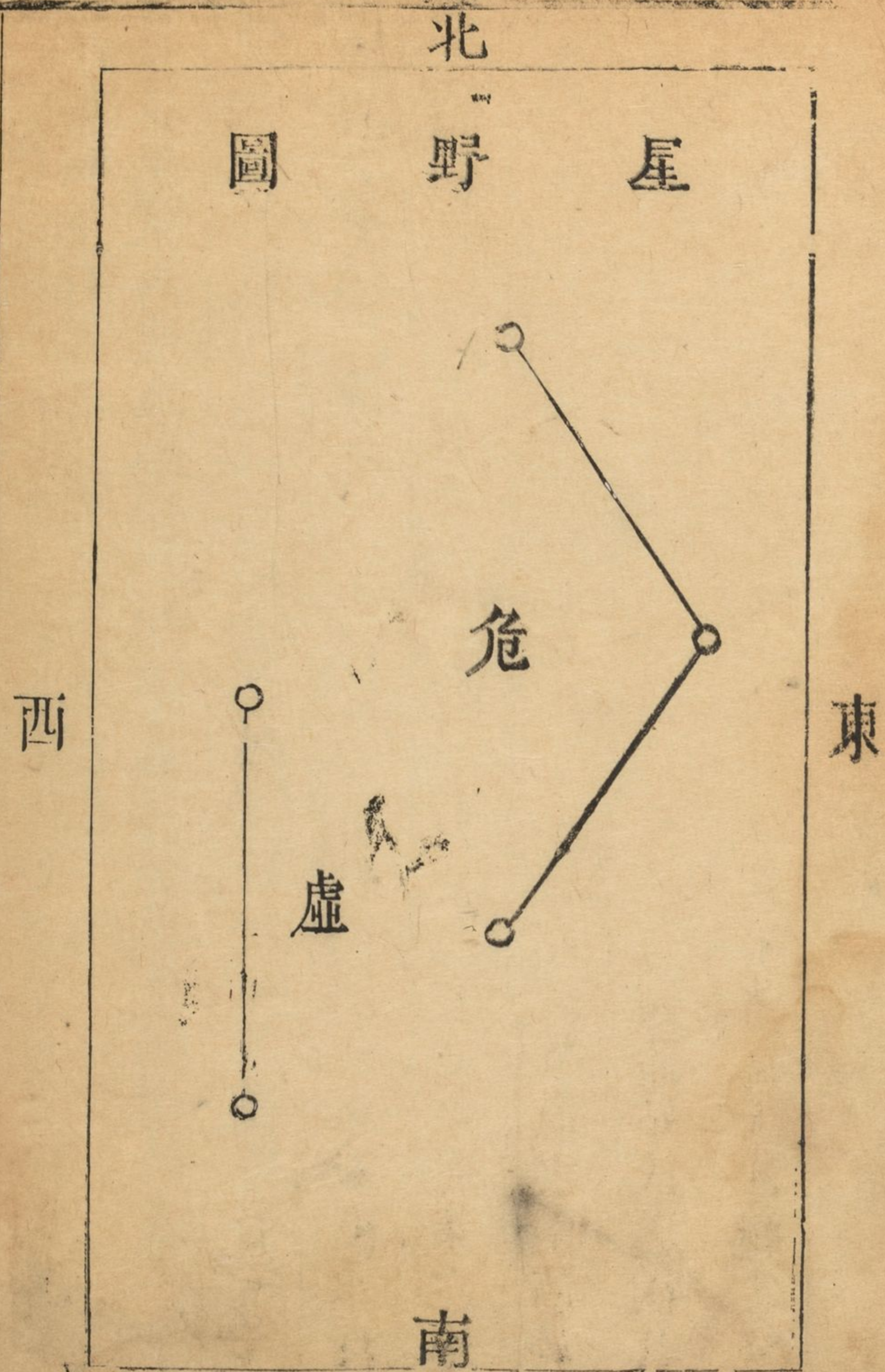
陰至於山荏循岱嶽衆山之陰東南及高密又東盡萊之地得

漢北海千乘淄川南齊郡及平原渤海九河故道之南濱於海

石古齊紀視淳於萊譚寒及斟尋有過有兩蒲姑氏之國其地

得媿警之下流自濟東達於河外故其象著為天津絕雲漢之

陽凡司人之星與羣臣之祿皆主虛危



據晉書東萊入危九度棲霞漢為膳縣地自東漢廢入黃縣屬東萊晉因之故在危九度之中

莫按東萊入危九度統全部而言耳登為萊偏棲於登又十分之一也若稽其分秒而縷指之非深於天官者未易能也後有博雅君子請以俟之

沿革

總部

青州

青州

萊牟

齊

郡

縣

齊郡東

東萊郡

東萊郡

膳縣

黃縣

唐虞

三代

春秋

戰國

秦

漢

東漢

晉	青州部	東萊國	
南宋	青州部	東萊郡	
北魏	光州部	東牟郡	
隋	青州部	東萊郡	陽瞳鎮
唐	河南道	東牟郡	
宋	京東東路		
金	山東東路	登州	棲霞縣
元	山東東西道	般陽路總管府	棲霞縣
明	山東布政使司	登州府	棲霞縣

朝

山東布政使司登州府

棲霞縣

地在禹貢青州之域 本牟子國下邑春秋戰國入齊境漢為

屬縣屬東萊郡隸青州部東漢廢入黃縣晉與南北朝劉宋因

之元魏改屬東牟郡隋又改屬東萊郡唐為蓬萊之陽瞳鎮屬

東牟郡隸河南道宋因之金置淘金所一名金山郡迨阜昌中

偽齊劉豫始置棲霞縣自是皆為縣元隸山東東西道般陽路

總管府明吳元年大將軍徐達等下益都招撫登萊廢般陽路

置萊州府轄登州洪武九年陞登州為府隸山東布政使司棲

霞縣屬焉

國朝因之

界至

東過鐵口接寧海界一百一十里 東南至劉疇接海陽界八
十里 東北至杏山舖接福山界八十里

西至寺口舖接招遠界四十里 西北至雀山接黃縣界七十
里 南至萊陽縣界榆科頂五十里 北至郭家頂接蓬萊界
七十里 廣一百三十三里袤一百一十里抵府一百五十里至省
九百五十里

形勝

翠屏峙其南艾岫雄其北左據靈峰右倚方嶂崇山峻嶺險固
可依

附八景

翠屏出雲

艾嶺溫泉

城頭朝霞

方山晚市

長春仙井

龍石印跡

峒嶠金牛

虎洞斑文

山川

翠屏山

在縣南百步外蒼翠壁立前障若屏山頂有石窩影而

釜甌山

在縣南十三里圓頂孤高望之如覆釜

磨山

在縣東南十五里土平廣四面石壁如削世傳唐太宗征遼駐蹕於此舊志云太宗征遼道出平州未嘗至登通

其誤今正之

石山

在縣南四十里山石大而圓多三四成疊者或下一石

然

院山

在縣東南七十里其山盤據數十里北有壽昌院東有天窗院西有子推院皆在山麓故名

靈山

在縣東七里危峯崒嶽土人立廟其上禱雨輒有靈應白洋河發源於此

岨嶠山

在縣東三十里虞書分命羲仲宅嵎夷禹貢嵎夷既畧宋史慶歷六年登州地震徹海有聲如雷岨嶠摧金史

僕散安貞傳太安三年楊安兒叛於山東與張安楫聚黨攻劫州縣為僕散安貞所敗安兒等乘舟入海欲走岨嶠

舟人曲成擊之墜水死即此山也亦名金山于欽齊乘云以產金得名即地記萊蕪縣坑也隋開皇十八年牟州刺

史辛公義于此坑冶鑄得黃金獻之山寺有隋碑淘金者所祖然三時沙汰僅得分毫名曰淘金無大利也按海

陽志亦有岨嶠山而齊乘所稱之金山其為此山無疑

基山

在縣東三十里迤東又有寨山上有兵寨基趾

鳳山

在縣東五十里傳昔有鳳鳴其上

鉅齒山

在縣東七十里尖峰斷續如鉅齒然康熙元年于七為官兵所扼走此山後潰圍逃山鳥道盤曲上無多壤

非屯聚之所于寇當日不過借以緩死所謂挺而走險者也

豹山 在縣東三十里以豹尾得名

白石山 在縣東四十里

兌山 在縣東北五十里上缺象兌

百澗山 在縣東北七十里山多石澗百道交錯舊產鐵今無

公山 在縣北十五里山之陽有雲庵邱長春丹室也其詩曰公山隱隱插蒼穹宮歷公山第一峯

松山 在縣北三十里昔多松

虎山 在縣北三十里昔會產虎

龍山 在縣東北四十里昔傳有蟄龍起於此

峩山 在縣北四十里峩峩然東西數里

交毛山 在縣西北二十五里傳古有鳳凰來棲百鳥羽毛交集

艾山 在縣西北三十里巒岼秀拔峻嶺不易攀躋上產靈艾蒼紫莖光異凡種世傳五月五日神人採之遂以名山北蓬萊西黃縣山峯相聯此山挺出於諸峯之上

故堪輿家謂登郡九邑之山皆發脉於此

北曲山 在縣西北三十里舊產鐵今無

盤山 在縣西北五十里一峯孤秀根形如盤簇連黃縣界

北斑山 在縣西十里土石相半五色斑文可觀在此山之南者曰南斑山

崗山 在縣西五十里有大王祠世傳唐征遼亡將封此

大方山 在縣西南二十里四周可三十里許上方而平東一峯特起廟祠神張姓者傳亦唐亡將也春日晴明時雲物

周護起伏變幻有城池樓閣旌旗人馬樹木之狀經時乃滅若海市然出三齊畧記為邑八景之一

石車嶺 在縣東南五十里上有通路二十餘里其石若一塊然迤北有水車嶺

清香園 在縣東七十里巉岩翠聳延接鉅齒山產清香

烏沙崖 在縣北二十里峭壁臨河土石多烏

林家嶽 在縣東八十里峻極眇路登者危之其他有胡家嶽滾龍嶽段子嶽狼域嶽此類尚多皆山形之虛巖阻絕者也

翠屏洞 在翠屏山之陰明正德間居民穿石壁為之深丈餘居神像

虎斑洞 在縣東四十里洞門之上巉岩若墜色雜青黃類虎斑文為八景之一其中深邃叵測舉火試之烟出山後石

中窾

洪花洞 在縣東北五十里壘碧有門稍折而下中空如屋高丈許廣如之又東折下行清泉一泓深數尺疾者飲之輒

療

藏烟洞

在縣西北五里明 治間居民就邃谷鑿石壁為洞高廣各丈餘步履其中隱隱有聲

白洋河

發源靈山經城南翠屏山下過縣城西折而北轉東合左右眾流抵福山夾河入海

原瞳河

發源艾山在縣西北三十里由寺口舖東南至萊陽縣五龍河入海

西大河

發源于蚕山由趙家集西北至黃縣入海

安濬河

兩源一出寧海州一出海陽至本境肖格庄北二水合流過荆子埠自鐵口東北至福山界由夾河入海

文水

北三里東西南三水交會北流如篆文然

聖水

在大方山之陽石竇湧泉潛行隱竅經石龍口噴珠而出下注方池徐洩之側有聖水庵

濱水

在縣北十里濱都宮前抵福山入海

井

北十五里邱長春脩煉時所鑿相傳長春脩道觀募大木南方隨得輒投水中悉從此井湧出為邑八景之一

溫泉

在縣西北三十里艾山東麓出如沸湯澡可療疾堯石為池歷有題詠為八景之一土人立廟其上使道士守之康熙癸亥登萊青道陸公祥蕃巡歷至棲浴池而樂之捐金為道人買地四十餘畝邑令梁以漢又謗其賦皆有碑記

于湯池上

平泉

東北四十里平地突湧不息乾隆元年段縣令鑿池開渠引水灌田止於蔬菜而已

舊志論曰山澤之利富國阜民棲誠多山乃蔓草離離巖石

蘊蘊材木亦無有焉其稍平者民或就而畫疇耕不獲蓄不

畚復甘心乎棄之河遠諸水沙淺頻竭舟楫不通魚鱉不泳

且也雨集則漲不可支地當其衝矣雨止立見其涸又非可

溝之洫之以備曠澇者也山水如斯利耶否耶民之不窮且
竄幸矣

古蹟

濱都宮

北十里真人邱處機建一曰
太虛宮極壯麗神曰三清

古栢

二株並列太虛宮後無皮枝幹若枯歷久不朽
其東株存皮少許僅此生葉相傳爲長春手植

赤巷口

北二十里相傳有望氣者謂此地有妖氣遲歲月即成
會鄉民掘之深尺餘其下草木之根皆如人馬形體已

具悉出而焚之氣
遂滅出怪異錄

跳魚臺

在縣東五十里懸流瀑布高可三
四仞激浪中時有魚跳躍欲上

龍跡石

在縣東五十里跳魚臺東岸石長四丈濶二
丈許上有龍形似鏤刻所成爲八景之一

金牛穴

在縣東三十里岨嶇麓相傳隋開皇間有金牛
從穴中出至今一竇深不可測爲邑八景之一

摸錢岩

北十五里公山庵下邱長春童時脩煉於
此以金錢投岩下至夜手摸之不得不止

附陵墓

黑王相公墓

在西北十五里宰相奔宋王得用嘗宦于此後人思之葬衣冠以祀

宋比部郎王公墓

在北四十里泮橋鋪明正德間農者掘地得石刻曰宋比部郎王公之墓

邱真人考妣墓

在濱都宮之右有真人自撰滿庭芳詞叙感眾成墳之意

名宦牟敬祖墓

在蛇窩泊

勇畧將軍牟全墓

在鐵口觀音峯下有碑銘

都御史高翼墓

在縣北

監察御史張綱墓

在縣南

慶府知府林恂墓

在城西里許

府府尹孫祿墓

在縣西北五里有石門

巡撫郝晉墓

在蛇窩社三樂山北

唐裔墓

在西林村茂陵山

附坊

前明萬歷六年

在儒學東為進士孫祿立今廢

在北門外為進士解延年立

在察院東為父子舉

人林恂林翰邦立

在察院西為

知府孫祿立

在縣門東為

府尹孫祿立

在儒學西為戶

儒學西為庠生鄒著妻張氏立 儒學西為庠生王化宜妻李氏立 西關為劉心赤妻馬氏立 北街

在南門外為隋好智妻李氏立今廢一為隋

在南門外為隋好信妻崔氏立 在院前為陳珍立

在縣東為陳珍立 解元坊 在縣東為陳珍立

在縣東為舉人孫隆立 獅霄坊 在縣西為舉人孫隆立

在縣西為舉人王振立 義民坊以下今俱廢

在縣西為勅贈知縣孫瑾暨子知縣以約立

鄉社

蠶山鄉 領七社

任留 享山 繳格莊 楊础 榆林

寺口 鄒格

荆鳳鄉 領八社 原荆山鳳山兩鄉後并為一

荆柞 泥都 水頭 崗山 朱留

大車 榆山 蛇窩泊

文華鄉 領八社

埠上 鄒口 化山 葛山 鐵口

白馬 峇山 水道

松山鄉 領七社

泉水 三叫 葛格社 泮橋 次口

楚留 草格社

金山鄉 領八社

蓬芥 徐村 杏家莊 百間 亭口

爰留 院山 柞欒

仙廣鄉 領八社

文山 觀前 郭落莊 福井 唐山

王革莊 東隅 西隅

考前志論曰棲社故五十有二舊有義金鄉仁壽鄉俱久廢

鄉十明正德間游雁兵凶戶口遂耗始併社為四十六而鄉併為九嘉靖之季鄉益併而六矣莫按自嘉靖迄今六鄉遂為定額夫二百年來戶口登耗不一茲當休養生息版籍日增之時而社不加益其亦重改制省徭費之意也歟

集市

城市 日逢一南關逢六西關為小市 逢四北關逢九白洋

河爲大市

鄉市 大集凡七曰臧家莊逢二 曰趙家莊逢三 曰桃村逢五

曰寨里逢五 曰觀里逢三 曰鐵口逢一 曰蛇窩逢二

○小集四 曰亭口唐家泊寺口楊砦 舊大莊頭杏家

莊隋家莊尚有小集三今廢

街巷附

迎旭街縣治 納薰街治東 毓秀街縣前

挹爽街治之 仰極街治西 懷敬街學前

通司巷治東

物產

穀之類稻梁麥菽黍稷秫蓰芝麻蕎麥俱產各視地所宜蔬果之類與隣邑畧等肥地亦間藝染靛木之類山松青楊白楊槐柳爲多以地雜砂石率盤曲壅腫無干霄之材自康熙三十年諸城人教之植柞樹飼山蠶成繭今三叫諸社爲多然視諸城沂水不及十分之一獸則狼獾狐貉亦間有之特毛不細潤耳魚不滿尺以無深淵洪流之故藥材則紫草防風黃芩柴胡之類南方不產者鬻販於海客頗獲利餘如薏苡黃精之類尚有四十餘種暇時採之金生於近水傅石處間或有之淘汰終日

僅得微屑少許非金穴之可容眾力故厲禁無煩焉

元至正五年令登州

附民業

士學

衣食粗足即延師訓子弟但尊經學古不逮前人

農耕

節氣較西稍晚田多砂石收穫除完官外大率不足餬口士人則分耕或倩租所得益微矣

織紵

農作外間治繭絲織本色絹又有山繭紬然亦不多惟績紡木棉以自衣被紳士農家無男嬬皆為之

工作

諸色工匠俱有惟拙于他邑

商賈

小小販易無千金之貲即有一二領帖當商亦送貨福黃二邑零星借其資本名曰腳當

魚獵

瀕海之利九屬皆資唯棲不與以山澗行潦之水無可網之利也冬或獵取狐貉獾狼而毛不中裘其直無多

地利

邑多山阜秋雨足則草豐苫屋炊爨利益最多冬春間農人鬻之為生計然各有主者十月朔後乃任取無禁昔多植松謂之松嵐取材析薪

較他邑頗賤今則濯濯矣

畜牧

棲舊多草場牧羊成群近歲墾荒者眾畜牧之利視昔十減其五

其曰棲他產甚微無論紳民惟藉農耕為生計然地磽确

也餘一餘三之蓄未可望之中人之產况其下乎故歉歲

則餬口不給屢豐則穀賤如泥公賦私交之費俱無所出

如之何而可使豐凶有備金刀圭貝之利與土物並贍哉

附風俗

大抵齊之數郡風俗與古不殊男子多務農桑崇尚學業其歸

於儉約則頗變舊風東萊人尤朴魯故特少文義

隋書

登萊負海之地民性復戾而好訟鬪大抵東人皆朴魯淳直甚

者失之滯固然專經之士爲多

宋史

人淳事簡土瘠民貧

蘇文

民多朴野性皆獷直猶有古風凡所施爲質多文少

元志

敦稼穡輕服賈婚不論財喪能相救縉紳亦仰給田畝故節儉愈於他郡而民性固滯驟難理喻貧則輕去其鄉至航海數年棄妻子而不顧殆亦石田貧瘠之故非獨性異人也

袁接前志事必繫論率惓惓於墾撫招徠蓋作於于難爾平

瘡痍未起故多危苦之辭嗻嗻哀鴻情見乎辭矣今則休養生息安事乎此然前賢苦心有不可沒者謹鐫其板而藏之使考世者有所觀覽焉

水道 並各論

白洋河 卽清陽河

發源於靈山之西遶縣城而北而東左會王格豹山亭口諸水右會濱都艾陽洛疇諸水抵福山夾河入海

榆林河 卽西大河

一源出馬耳山轉雷山之陰經官地西一源出蠶山過趙家集經山陽院至榆林合流入黃縣歸海

觀裡河 卽原疇河

一源出艾山西南雷山之陽轉倉上而西一源出寺口北轉丙家而東至龍門口合流過觀裡集南入萊陽

楊砮河

一源出靈山東轉福井西一源出郭洛西轉方山東至楊砮合流入萊陽

蛇窩河

一源出鋸齒山西北經跳魚臺轉黃條一源出玉皇頂轉初家墘經河崖村一源出唐山後轉朱留村總會於蛇窩泊入萊陽以上三河各流入萊陽之五龍河入海

安濬河

源二一出寧海一出海陽至棲邑郝格莊合流而北受院山焚留諸水出鐵口經寧海縣內轉福山城東歸海其按舊志原墘河發源蠶山北經招遠城東北合東良平南二河入海今查棲水無入招遠者出境後亦無與東良平南合流之處近有諸生牟汝賢者窮歷山谷細繪源流因得據之為圖且更正云

乾隆十七年詳覆河道文

卑縣

是處皆山地多高阜所有古河四道其一為清洋河自

縣東十里之靈山發源由縣南翠屏山下西流轉北再折而東至福山縣峽河入北海其一為原墘河自縣北三十里之艾山發源由寺口舖東至萊陽縣五龍河入南海其一為西大河自縣西六十里之蠶山發源由趙家集西北至黃縣入北海其一為安濬河源二一發於寧海之井子口一發於海陽之狗子窩至卑縣東南七十里之肖格莊流入本境交匯之後北流過荆子埠等處轉東至福山峽河入北海以上四

河兩旁均係沙石河灘寬而不深惟以山水爲消長夏漲冬
微雨止旋消直注於海從無停積宜用疏濬之處亦難開鑿
灌田無憑議覆

棲邑不可以行水利論

時總制王欲行水利故獻此議

張

鈞易門

棲處登郡諸邑之中四望山阜累累卽多水道皆細流耳計
百里中田在山麓僅得十分之三半雜沙石水利之說從無
議及者蓋欲鑿井則高不及泉欲開塘而水不能潴故也地
宜他穀獨不利稻間有種者亦別爲旱稻一種非水產也夏
秋間少旱則苗槁微澇又病萎則以覆土之下不二三尺

屬石底澤之升洩俱不宜耳竊見霖雨之後萬壑匯流勢同
奔馬此時以浮沙不堅之土當悍波迅急之冲往往崩潰而
無益灌溉至冬春雨稀水涸前之浩浩者一望白沙矣加之
土疎善滲雖有不竭之源到此如同漏卮况高阜並無泉脈
卽山澗不無細流而田高水低豈能以飛輪轉諸數仞之上
而收其利乎至平地上出者止堪解渴亦無當於陂塘也大
抵山農利山澤農利澤猶車之不可以行水舟之不可以行
陸理勢固然無足怪者其諸河之名棲界無所謂東長者或
卽招遠之東良河訛爲棲地耳平南疑在黃縣界或云蓬萊

界蓋其地有平山河在山南故以平南名惟原曠河出蠶山
道經平南由黃入海西大河出艾山過寺口由萊陽入海至
清洋河卽縣治南河也出靈山麓在城東數里水伏地下踰
城西北復見此河之上流也道經十里鋪烏沙崖至臧家集
滙衆支流而爲一大河由福山夾河入海當其在棲也皆得
雨而漲遇旱而微其源不深非可以脩蓄洩爲漑田之利也
敢因執事之問而脩悉之

其地有平山河在山南故以平南名惟原時河
道經平南由黃入海西大河出艾山過寺口由
清洋河即縣治南河也出靈山麓在城東數里
水伏地平流城西北復見此河之上流也道經
十里舖為沙岸至城下眾支流而為一大河出
福山夾河入海當其在陸地時雨而漲過旱而
微其源不深非可以脩蓄洩為無用之致因執
事之間而脩之

