

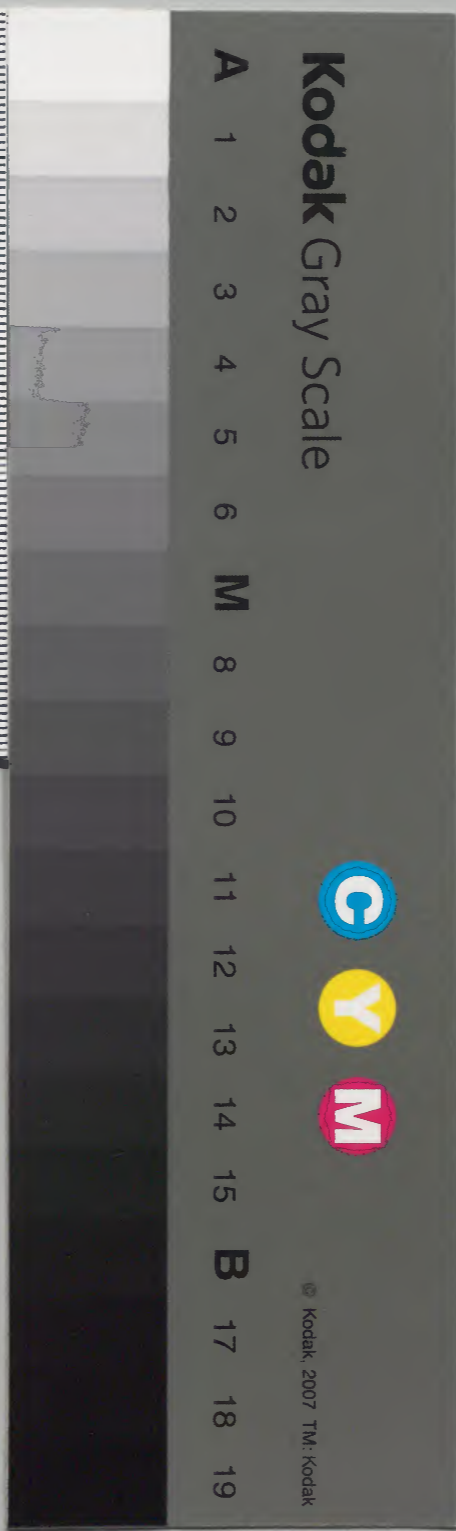
# 江家次第抄

七終

和書門			
二九二七	二	二	二
二七	四	二	二
號	函	架	冊
七	一	一	七

內閣文庫			
二九二七	二	二	二
二七	四	二	二
號	函	架	冊
七	一	一	七

內閣文庫	
番號	和 29227
冊數	7 ( 7 )
函號	141 340



Handwritten mark in the top right corner of the right page.

Handwritten mark in the bottom right corner of the right page.

淡野  
三郎  
印

淡野  
三郎  
印

淡野三郎

六月

廿

日

丁未

年

五月

廿

三

教部省  
文庫印

次

第抄第

七

之

書

之

目

録

第

七

卷

之

目

録

第

七

卷

之



忌火

即飯

入

山

部

部

部

部

部

部

部

部

部

部

部

部

今按六月十一月十二月一日丹膳司每至神熊

鑽火炊無謂之忌火也延喜式曰忌火庭大祭宮

上主於丹膳司行夏

天平三年三月神祇官葵庭大御竈四取祭祝来

為常例

天安元年四月内膳司忌大庭大神奉授位

上平三年三月内膳司忌大庭大神奉授位

上大床子間御拾子一間 今按御帳南間与大床

子間也早朝上拾子已并供之故光久大床子間

許也六月十一日十二日一日七部下也至中庭

以非日番人為陪膳 北山抄云陪膳式着布袴着

四位不候者五位供之延喜之間希有例也

今案正下五位着大臣子可供飲又女房供之

上已

雲岡抄云藏人束帶直供之西宮云着服月夏人

不候新儀式云着服及有夏之人不供

以御臺盤一脚供之 雲岡抄云以例御臺盤一基

供大床子東 日御盤 御手水以并供之

禁中有穢取猶供之

延喜十年六月一日日記云供忌火御飯昨日

膳司申云灤景舍死穢滿今月六日然則有穢之

將件御飯供否之由授司申日記曾無取見随外

分可進退者檢旧例虽有穢不停廢仍依之

同記云警蹕云西宮云稱警蹕今按同記謂西宮

記也北山要抄云不稱警蹕或又稱警蹕未知得

其失

御躰即卜

弘仁官式云凡御休卜者神祇官中臣牽卜部等

六月十二月一日妒吞卜之九日卜竟卜日奏之

新儀式云内裏式載即南殿被行儀若不出即大

臣若劄言已付内侍奏之勅曰依奏行之雲

抄云小野宮殿付内侍九条殿付藏人北山要抄

云元慶八年即南殿奏之其後無出即之例今按

兼天子玉躰可有慎事每年兩度神祇官卜其方

神之崇可祈謝事等我奏案

付内侍之儀人不見西宮之内侍備東階上御起

取函付内侍上御立西一回外記人人執案下官

上階苑斤膝授内侍外記之近上御捧笏取  
御靴即所奉或說云藏人仰云依奏列

月次祭

或曰月次祭奠幣案上神三而四座並大

令羨解玄謂於神祇官祭子所年祭同即如庶人

宅神祭也

并散存一日少初言

北山要抄云前一日中務省執神祇官令一小忌

次侍從以上若当日當日輔若函付侍奏之

神祇官宮者省卜定供奉諸司六位以下侍藏

工人內向合卜可供奉之女官至侍令不卜若當

內膳司北人付侍令奏或侍不候者覽畢返給

式云亦供神今食及新掌小存中初言以上一人

參議一人若中初言已々不散府之日外記錄

名付神祇宮令卜但親王有中少初言并外記史

史主官掌等亦同之其次侍從五位已上十務捕

率其身向神祇官卜定訖即並中務奏之

上御着神祇官北門內東掩

今按上列着北門東掖先立座南一榻着座人榻

西面

參議以上入葵角着東券一間

今案起北門座位北廳東昇自南面券二間着座

西面如北以券者入東券一間若座然近代東券

一間隔之置伊勢幣仍着券二間也或擬中隔券

一間也

上宣式乃省遠刀祢奉入上宣

今按一說刀祢將<sup>手</sup>奉<sup>入</sup>

神祕官人降座

西官云神祕官掌云中祝詞祝師下自西廳若祝

座<sup>本宮人皆</sup>  
若木綿

伯勒文天曆十年六月十一日天皇中院為班幣

神祕官不候仍息免勅勅忠望王從夏

中和院神今食

今按中和院在中童之西神喜殿有中和院之殿

各中和院東西門

御裝束其詞于裝束日記又有增減

神今食次第此次第別小要抄也

成時即嘗輿今案天皇着帛脚腰輿幸中院但自

里門行幸時駕葱花也

內侍司卯積北山云內侍取卯積以此稱契積之

由見天能四年脚記

開中門今按神嘉殿之南中門也

近使候南階東西石左東西今按左右近次將不立渡

神夏取例也

縫殿司献天羽衣新儀式云主殿寮先儲脚浴於

寢側縫司献天羽衣一供脚浴之侍臣着脚靴之脚

浴靴還寢所

西宮抄云主殿供脚湯殿即指在西庭主殿寮候

居斗侍臣臣中傳故矣者供奉入脚湯七度釋脚  
湯先縫司献天羽衣候脚浴人傳献主上脚浴供  
奉人脱袍着当色懸織不脱靴主上登自脚浴之  
後供奉人下着当色奉供神脚裝束供奉人咸



着袍供奉即藏寮奉即憤以增之

或抄云供奉即浴之藏人用山蔭中仍言子孫若

無其人則外戚之人得之頭再五位藏人皆南彼

中納言苗裔多御湯役人脱表衣下襲木着册

衣主上着御天羽衣即湯唯也縫下即御櫛先以

御湯向神殿方七度灑之次三扱令即即脱羽衣

於於櫛中更着存藏寮所献之御湯唯自櫛登給

其夜着帛即衣即藏寮次改着縫殿寮所献帛衣

給生也冬次存藏寮即憤結即封巾子片題目即櫻

之方詰即封無即帶每方自兼有用意大炊即門流

經實大納言子孫存故實冬候即裝束多

供神物并備畢存裡式日近伏車階下即疊階下

左右少将已上各一人共外監鋪即疊乾退出用

門縫殿寮供寢具天皇即之亥一刻主水未女就

内侍申取至也寢内宫女引出縫殿供即衣已女即

内上轉供若每百新儀式日進伏陣階下小忌五位

已上子掃了寮官人執卽疊至隔左近口衛少將

已上共舂並鋪卽疊訖退出閉門內侍率縫司等

供寢具內裡式云縫敷寮供寢具天皇卽於神座

上退出亥一刻采女執內侍申時至也縫司供卽

衣履等內藏寮供憶着卽畢

親王取佛筥西宮云無親王者次三人執之掃了

式云打拂布二条姑長一拂筥二合弼拂

納言參錢昇板枕掃了式云勻布端坂枕一枚長三尺廣

尺四

早御疊奈入掃部官人如人相副奈入了

或抄云神座南上敷之先敷一丈二尺佑其上六

尺佑四枚南方二枚右裡其上九尺疊七枚其上

敷八重疊九尺疊一枚聊列出東方置抄柳筥坂

枕置八重疊下方也內侍持奈卽衾置八重疊

上御搦卽扇置具傍卽履置北方今按內裡式再

新儀式云左右近衛已上共舂並鋪卽疊了

西宮之納言奉饌昇枕之下供疊近衛次將脫調  
度裏殿愧然則近衛次將脫履撒弓筈參上  
裏南戶帳是謂井並也昇即疊夏者亦少毋言以  
下取保也  
掃尸官人候尸內傳取供之  
今按敷恒等事掃尸寮取役也上下寮頭參入  
近代如中間下部着藝衣者傳取供之不可  
說事也

供御膳儀見內裡式

內裡式曰天皇御前坐內侍藏人供御八女孀鋪  
短疊於御前取司先主水供御手水宮主居後託  
過共供了主水宮主皆引退出八姬八男捧御膳  
拜殿列座官主後從之最前姬捧神食葎鋪短疊  
之石上次姬捧御食葎於前姬鋪左上手捧安御  
食於御食葎上最姬獨留餘皆引出姬同御膳履  
兼供御箸履取葉盤於筵捧之大皇親分少許飯

御盛之姬受安神食摩如次惣五度飲味餘之但

一月新掌又菓子六葉盤但十一月新掌又菓子六葉盤會十二葉盤又菓子六葉盤會十一度又菓子六葉盤會十度

取木女令供清酒姬轉安即食摩上奉柏放天皇

舉酒盛之天皇受即灑神食上更相盛之如次二

度但十一月新掌度別後所易飴供之訖奉御箸拍

手稱唯執之羞食如常暖後取合即酒四坏但十一月

新掌會坏别拍手稱唯訖先撤即膳次神供使以食

七姬八男宮參入手轉徹即膳二八男姬引出如

入儀曉膳徹訖女轉安短

新儀式曰一刻采女說内侍申取至也縫司供御衣

履等内藏寮供憤着御了主水供御手水之藏人

開中戸入御東後内戸經神座北邊着神座以東

脚座神座以八重疊三行南北在中央其東有

天皇所赤座内侍藏人供即八女瑞鋪姬疊於即

兼有時使而供寢具之次序即八女神座也又短

之次鋪神之千時八姬八男列進采女氏稱先供御

手水内裡式云主水供即手水者今儀狀異之

戸北則相高過失糸女以糸女以於指示次供神  
手水具五次又自殿底東南戸考入向小別座於  
中隔八姫之中二人相分共舁海老鱈船置御前  
短置之無一姫留候之一姫歸取刷莒後留姫々  
取置船南邊次授中莒取之如先同其蓋置畢次  
取水部所持多之良如授姫退候戶外即手水供  
畢主水連水即坐 姫取中軟天皇々々拭手了候  
戶外之姫伺即與畢考入取多良却返给水部人  
歸參次勇取中刷等迎退出又進与留姫共舁船

自同戸辺出返校至水連取先所捧匠木候之戸迫

外東壁 使六姫并高橋安曇氏等捧神今食更比

行向南列候之柵在戶外已上 次陪膳姫内裡式

捧神食蓐鋪短置之右上次姫傳御食蓐之上件

正當御兼鋪之 姫等次御食午傳置御食蓐之上先置八

御食蓐上之外方次御飯遍御前而供之 次御者

鮮子合八種置御飯五次菓子 正御者在御飯已

下并盛霍手 又居御卷器等於高坏立同蓐上 不

是者立安曇高橋兩氏列座 八姫未手侍供之御

之外一種後取到東南戶侍取授最姬姬等更北向列候陪膳姬

獨留御前先同庭宇蓋置御食葦在方置御其同蓋卷

坏北又同卷坏指因重並之次以御箸御飯并御有菓子等上

畢斯夏多不載內裡式姬先取收乎奉天皇取御箸御盛授

姬如如御惣工度他物同之以其箸盛之致唯二度他同姬給置御食葦上

姬亦以收午奉天皇々々合盛八種有於一枚授

姬々給之加盛御汁物供之蛇海藻次御菓子六

萃盤列置如地最姓自夜取采女令供清酒式內裡

唆後取采女而今唯因之北殿後取姬目東南戶

外傳取磁子來候後取之即最姬拍盛御酒奉天

皇內裡式云奉拍於天皇奉酒感之天皇受而灑

天皇受之酒神食上以其相便置神食上如斯二

度々別易磁供之畢陪膳姬取先所置之御箸更

加御箸於御飯上天皇拍手稱唯執之羞食如常

次最目後取供御酒四度以杯居座列拍手稱

唯御飯畢姬亦手始最後之供物撤晴如初畢陪

膳姬即葵畏神食葷退出

神祇官神今食今按無行幸取儀也

成一尅上卿以下着神祇官南座

北山要抄曰若依禁中穢及御物忌等付所司者

上以乾神祇官行之其儀存院北屋為神殿南屋

東壁下敷親王座西其西大臣座南面延喜十五年

凡年六月例也面出此座之由見几条兼平五年六月記之或記去大臣座北面東上云三非也

西云弼言冬設座弼言北面自余准中院例設之

上御未參之間亦少弼言上卿入自南面東房二

以下乾南門外西屋行夏間着座參設入目北面東房三間上以不參者參

設着北面壁行夏

外託史中務丞內舍人着

面西宮之外託史中務丞錄內舍人在南庇召使候

東面座西方為侍從尉候取親王前机餘臺盤

供夕膳後參入退出例今按以下諸例見北山抄

也

造酒司有穢給直物例

天慶四年十二月十一丙申月次神今食舟司行  
之去八日御井守屋人死及存裡故也

大殿祭

西宮云次神祇宮祭大殿宮人率御巫空奪等參  
上祭御在所御湯殿御裝物取御厨子取迁到御  
在所巽角忌了徹声誦祝詞正祭宸殿夏畢折  
云御殿祭神祇官人參來供奉先清涼殿所次後涼

殿次南涼殿也留守藏人取胎燭相共奉但南殿

不行向官人直祭向之若不出御中院猶在御殿

祭又他所經宿行幸取同祭之明日供直掌御粥

解存御手水

敬供畢抹公錢

式日忌部取玉懸殿四角御巫等散米酒切木綿

殿内四角

解存夏



供奉御手水 陪膳人以扱三度沃之乾御手甲次

着蒲殿向巽三步恰方方 蒲履者當時用裏每

也

大板

若有因月其月行之北山云延喜元閏六月晦日

有大板無

朱雀門西旁一二間方北山云上鄉着朱雀門

門西兩儀屏自東腋暗舞自南東一階着旁丑門巽

於方置膳突六間并三省輔西面北上外記史三省

在東舍彈正在西舍南橋卜立馬指等具 今按

江次旁大畧同北山抄也

六月晦日節折

荒世和今按日今託神功皇名九年有晦日和魂

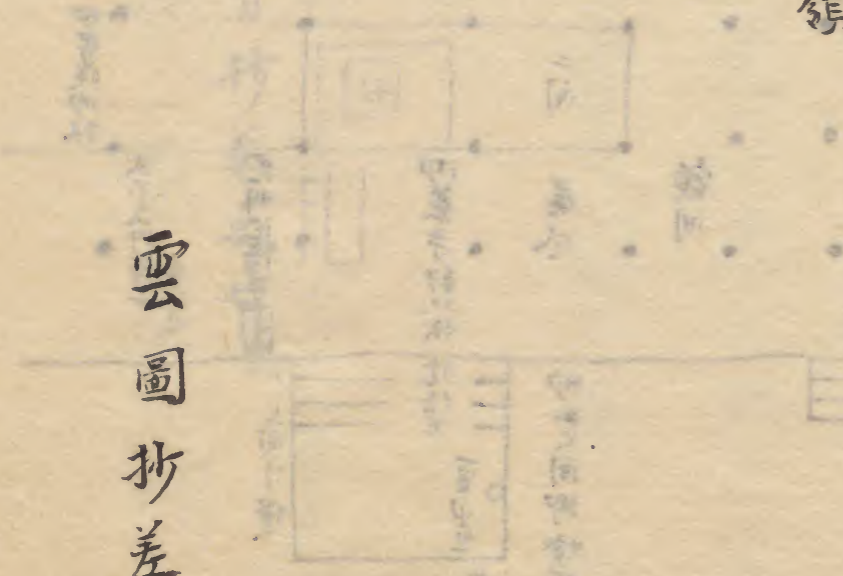
服王身而守壽命荒魂為先鋒而導師舩即得神

教而拜礼之已

天陰陽不測智之神陰陽二神掌生教殺万物之權

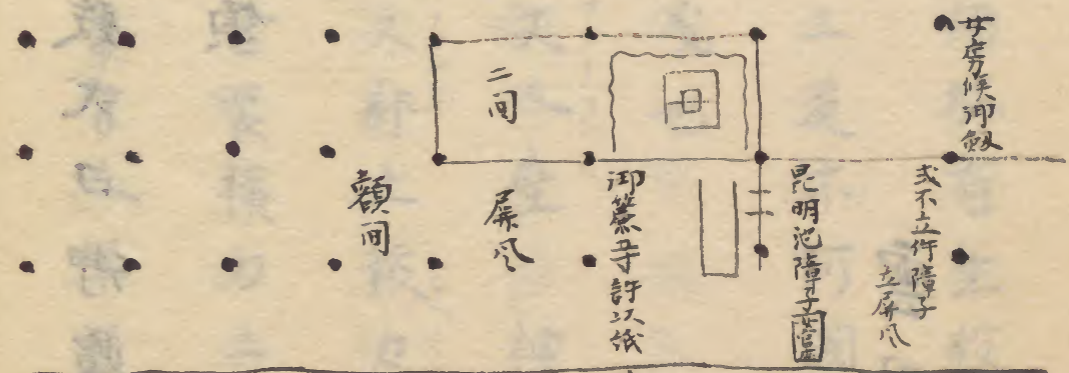
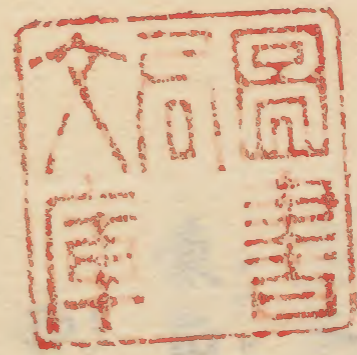
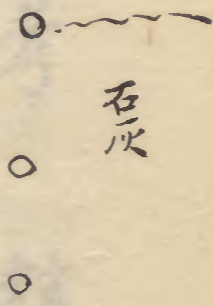
故陰之事日荒陽之夏日和蓋和魂服王身荒魂  
 尊師弘有生殺之夏又甚妙謂布和妙謂帛蔭陽  
 之二道不阿闕一故供荒世和世御服取北陰陽  
 之夏也  
 東西文人座ヤアトエアケノフシ人神祇會去大後者中臣上御後マサ麻東  
カフケケラニヘ西文部上シラノメケヨリ後フシ詞神祇式之御賧鐵人像二  
 枚金裝橫刀二口  
 縫殿寮官人シラノメケヨリ早夏々志余呂此御服

縫殿式日御賧服帛帛幘頭二条別三尺暴布袍  
 二領四寸

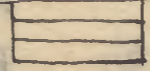


雲圖抄差図

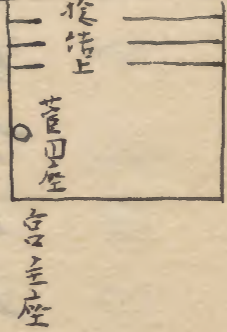
江次芳抄卷之七 終



西温之時右灰壇南間供御座官主以下候南廊壁下例也



即之間御燈皆消之但南第一回燈不用故實也



彰

考

館

本

奧云

天

正

丑

年

十

月

廿

五日

書

寫

畢

權

大

納

言

信

基

又

云

文

祿

三

年

書

五

月

廿

三日

以

禁

裏

之

御

抄

本

令

書

此

一

冊

書

在

左

大

臣

忠

榮

判

此一丹者柳原辨寶藏本不慮令  
披見之間令懇望令書字比本  
之義予年來書字之更雖為念  
願公用繁多不及投筆空送  
多年然處松室賴母介重英助於  
予志被投健筆故不日終以遂  
書字之功者也誠可為 朝庭

公事之補助且者愚家累代  
之重寶謂彼謂是千喜万幸  
尤此更也仍以短毫聊加奧昏  
置者也

于時

寬文第六晚夏後六日

權中納言藤原判

江家次第抄者後成。恩寺關白兼  
公御抄出也。如今拜借東園中  
納言基量卿藏本而謄寫之了  
附謂寬文第六權中納言藤卿  
者奏量卿家父基賢卿也

貞亨元年春

并右兵衛大尉藤原為實  
在治

江東以舟師者法或見于國  
即其出也如令得東則中  
各春堂御歲不而膽亦之了  
有行竟天者以惟幸終奇德仰  
言德堂御歲不而膽亦之了

貞亨元年春

亦與共遇之則在原有為實  
在

尸

