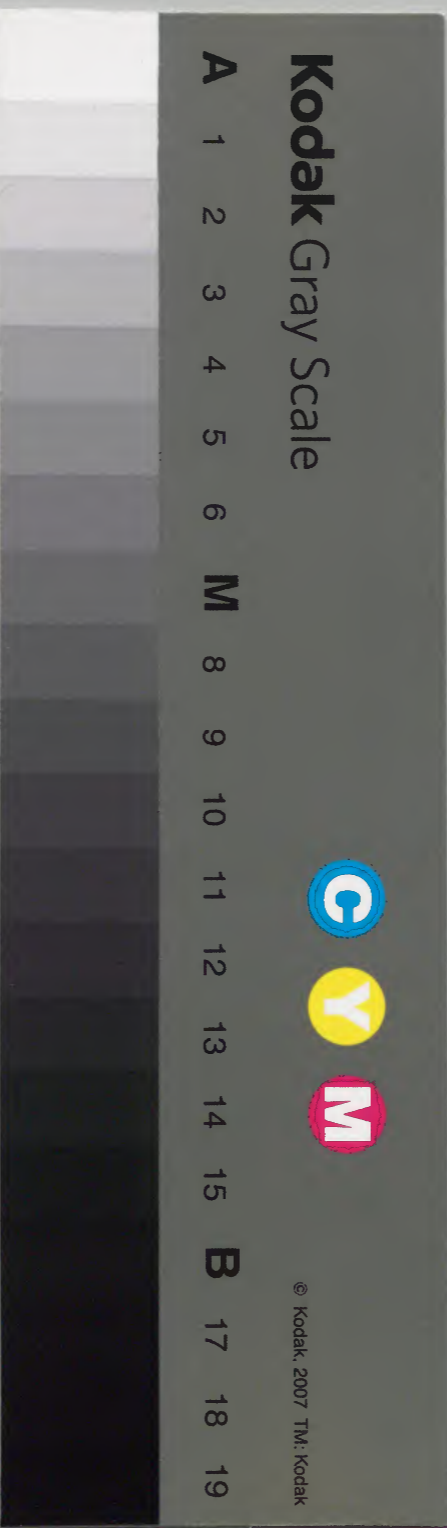


武家名目抄稿職名部附録 二

和書門		二五二〇六號	類
函	架	七	冊
冊	架	九	冊

内閣文庫		二五二〇六號	和書類
函	架	四	冊
冊	架	一	冊

内閣文庫		番號 和 25206
冊數	457	( 64 )
函號	153	275



武家名目抄稿茅二冊

職名部附録二目録

番頭

奉公衆

小番頭

小番衆

番迎衆

組頭 與頭



寄合組 寄組

旗本衆 旗本組



武家名目抄稿茅二冊

武家名目抄稿茅二冊

職名部附録二冊

番頭

長祿二年以來中次記云正月七日

名家大  
名五持

外拓了内以併宛中次宛書  
既節朔宛外節四葉等參也

府殿親其日記云寛正六年八月十五日丙

刻神幸之間自長治寺所系向所奉所供宛

走荒山小者焉致中納山出年所布野則負

琴江家行之種

乃車後山信  
者上下了

大館帝皇紀云天文九年二月廿日今日山

是拓近信殿一山成兵云云山竹土政石

管孫三郎進士九郎直人系了云云系西山

一山流乃分山山被官相并小林十五郎直

人山政山系勅山一山此山山山山山山山

下山人書山等系勅也云云

又云天文十年十一月五日山坂城別來入

只今出系山願而可取下山由被中也書以

依山被中云云十二日館倉兵部少輔方

山書快初來取布一山福山屋山以山

心元山山山由山山一也書以依方一山要

山山山被中上山也云云次久世殿也

奉公象

鎌倉年中行事云惣ヲ管領同奉公象諸大

名御全世之時者葛切付播广及白力革金

具色皮ニテクラケル

又云奉公中對公方者禮義之事路次等ニ

テ行合テ不可有下馬宿所へ来ラン時ノ

對面ハエニニ可置近年坐喚上ラルレド

太不可然但其人躰譜代近付取分致扶持

仁ナラハ被官中踞所或遠侍厩侍ニ置酒

以下出カレド不苦荷用被官中可致之次

知行分等又ハ國方へ有用公方ノ者ヲ申

下在江戸之中有所用折紙等ヲ遣事アラ

ハ大武所書ハ不可書被官中ニ申付書状

ヲ遣ドアラハ所書ハ不可然夕レカレニ

テモ其名字ヲ書殿卜書恐々謹言ヲ書遣

状被官之名字官途ヲ書テ内封ニテ遣之

又云八月朔日八朔御祝卜号御連枝様方

護持管領奉公外様當參之人ハ不及申在

國之方々ニモ皆々御頼進上御連枝様之

御使管領之使斗御對面其外ハ無之進上  
之御叙以下申繼之人數被仰付名字ヲ書  
テ被押御叙ハ世間之御坐唐物十二間ニ  
テ被替早且ニ宿老中ハ近臣為御使急々  
有出仕テ御叙可被申替旨被仰出ノ間則  
皆以被參唐物ハ中老被替宿老中老申繼  
於殿中御食ヲ被給云々  
又云正月朔日朝ノ御祝參者ニテ御酒三

献其時奉公衆老若出仕ス宿老一人御前  
ハメカレ御サカツキ荒御叙并領ス此御  
祝過テ公方様始テ大御所様ハ御出御酒  
三献ノ後御夕イ出是又御吉例也  
應仁記云去程ニ右京大夫勝元ハ同八月  
十八日香川安富秋塲等ヲ花ノ御所ノ四  
足ニ喚ンテ云旁ハ未夕被聞ヤ殿中伺候  
ノ奉公衆ノ中ニ献方一味ノ族有テ密々

二通案内ヲ廻籌策ト夕レカニ聞然ラハ  
此趣ヲ達上聞云々

常徳院殿所系馬如記云文明五年月十日  
午刻荒山山下ニ召禱ヲ行ハ記取ノ意  
少々多ク有リ中没人小等系民部少輔所  
鞭をまじりて同山ノ下ニ系伊勢守山ノハ  
云々同山ノ下ニ系伊勢八郎石橋ノ所  
於山ノ下ニ伊勢石系荒山馬山ノ下ニ系

同所馬ノ系了大領十郎及山ノ下ノ所没  
多ク以後東ノ所七間少々所對面有之先  
所新橋所對面有之等領所馬大刀進上ノ  
山所所系同山其外國ノ荒進物同ノ家所  
所荒外系子多々山法師少々醫師信  
陽家此者所方刀進上外系子多々奉所荒  
系祀小橋此荒也浦ノ下所至

二水記云大永二年四月廿七日傳聞今日

於細川馬場有犬追物武家御見物之仍右  
京大夫被官衆不射之奉公衆許云々

中國治亂記云天文五年八月廿七日戊刻  
計御能過客人衆返宿ノ時分陶尾張守謀  
及ラ起レ己徳地ヨリ押寄江長丹後守宮  
川甲斐守防府口ヨリ二手ニラ押寄攻来  
由方々ヨリ註進橋ノハラ引カ如レ山口  
ノ諸奉公衆仰天限リナレ

當代記云慶長十三年十月三日尾張國當  
夏ヨリ被當竿此頃漸終ル此檢地始ヨリ  
上下ノ諸給人知行被押置竿終ル上替地  
ヲ可被宛行トテ先モトヨリ奉公衆ハ古  
米ヲ百石ノ知行ニ付二十石近年被相抱  
衆ノ百石ニ付テ十石被下置ト云々何ト  
分別レケルヤラン新參ノ衆退散ノ者多  
之平岩主計頭甲斐國知行去夏ヨリ被石



上替地于今不渡下々大略逐電ス卜此二  
三年以前ヨリ衰若ト云物南疊舩ニ来朝  
シテ日本ノ上下專之貴諸病為此平愈ト云  
又云慶長十九年二月二日大久保相摸守  
罪科已綽定テ今日江州ハ自京都下是ハ  
并領ノ是自駿府依下知也小田原五万石  
地ナリ被呂上抑此人ハ譜代相傳殊ニ十三ノ年

ヨリ家康公ハ御奉公自愛成レ今年六十  
三繫仕合如何卜人皆成不審思  
又云慶長十九甲寅年十一月、日自大御  
所陳中為目付七人ノ使ヲ被遣所謂山代  
宮内瀧川豊前守城織部中等也此内宮内  
豊前兩人ハ大坂奉公ノ衆也

小番頭

今川記云 三浦十倉 小倉兵助相果候後子

武功系

息内藏助大原カ子息右衛門佐共ニ氏真  
ハ出仕ナリ右衛門佐ハ小番衆之頭ニ十  
リ内藏助ハ十八人ノ頭ニ十ニ兩人共若  
者ナレ共武勇勝レタル義共有之故ニ人  
是ヲ救シケレ  
按コトノ事又家忠日記ハ  
其由但小番衆ノ頭ニ小番衆ノ  
隊長ハ  
家忠日記云永祿十年七月三浦右衛門佐  
ハ遠別引間ノ城至飯尾逆意ノ時父小原

肥前守病痢タルニヨツテ三浦右衛門佐  
其軍勢ヲ卒メ引間ノ城ヲ攻メテ戦功ヲ  
盡ス氏真弟ヲ彼レラ愛スルニ依テ其  
功ヲ美称メ遂ニ小番衆ノ隊長トス云  
々  
増補家忠日記云永祿十一年小倉与助卒  
メ後其子小倉内藏助小原肥前守カ男三  
浦右衛門佐等氏真ニ仕ル三浦右衛門佐

小番衆ノ隊長ト成リ小倉内蔵助八十  
八人衆ノ頭ト成ル  
按小番以之近習以之家ノ以之  
近習ノ者以之小番以之隊長以之  
小番以之以之成爲一甲陽軍鑑小  
氏原以之小番以之信玄家以之近習以  
事也

小番衆

應永記云去程ニ山名陸奥守ノ嬭子宮内  
ニ得其時夕リト是ニ大内ニ同心シテ丹  
波國宮田ニ打入り自其都ハ責入テ京中  
ヲ焼拂八幡ノ御陣ニ懸リテ父ノ本意  
ヲ可遂トテ三百餘騎ニテヲイツケニ打  
越ル小番衆ニ頭兩陣ヲ張テ待懸夕リ  
建内記云永享十二年二月十一日甲申今  
日於室町殿有松籙習禮是近習并小番衆

沙汰也云々十三日丙戌今日於禁中有松  
囃事室町殿被仰武家近習并小番衆等被  
盡風流被召進之

又云嘉吉元年十月廿五日參室町殿中次  
武家小番衆依為内人御對面

関八州古戦録云長尾一声憲政三歳ニテ  
實父憲房ニ後レ九歳ニテ養父憲寛ノ讓  
ヲ受ケ孰ヲ恐レ誰ヲ耻ヘキ者モナケレ

ハ雅意ニ任セテ生立中菅野大膳亮憲頼

上原兵庫助ト云侍絹ノ者亦ナク出頭シ

テ傍ニ人ナキ若ク翔シマハ形ノ如キ忠

諫ノ直士ヲハ道ヲ塞クノ妨ト思ケルニ

ヤ本間ヲハ小番ノ列ヲ除テ外様ニ移シ

又云々

又云管領家一此度ノ夜軍ニ憲政ノ小番

ハ侍柔木八郎ト云シ者感状ヲ得夕リシ

ルカ云々

甲陽軍鑑云上杉殿以曹司三務為子  
十三子威勝小正人乃乳母の子其後合し  
て子也其美と土産中一北條殿へ取  
てん〜氏康と一初美為を具是〜十小  
書亮此神尾と中領中付ら色被部殿  
の領成代多、不思議也神尾今迄二代三病  
を破氏康と中書亮信玄家と近多此事

也

東遷基業云今川氏真ハ小正資長ハ子三浦  
右衛門佐と云志美童多〜一可付男色、  
、以これと寵愛を〜是〜亦ハ如長〜て後  
小正事右衛門佐の云を用以〜輩〜武  
事攻忘身脱文有口善細多〜終此傷を喜それ多  
取小愈舊の將士も悪〜嘆〜者多りけ  
り飯尾只前与園崎小正〜了後引間城

上段、れ、子、賢、長、病、年、以、上、年、之、病、也、  
佐、又、子、代、王、之、兵、攻、卒、之、年、戦、切、西、里、計、  
れ、ハ、ソ、ノ、一、部、隊、長、と、せ、  
ら、ふ

番ハツレ衆

福嶋正則家中分限帳云番ハツレ衆二千  
九十九石二斗梶原外記千六百九十一石

龍木新兵衛 下七十八  
人略之

土屋知貞和記云大坂急城、帝、祿、花、以、人、  
數、紀、仔、國、者、知、新、千、石、伊、丹、因、嶋、大、岡、小、姓、  
之、大、坂、之、ヲ、奏、者、高、後、城、之、出、被、下、番、ハ、ツ、  
レ、ニ、テ、所、奉、不、行、ハ、大、坂、之、帝、四、十、秘、後、五、  
十、計、ニ、テ、相、果、九、具、册、子、今、有、リ、

組頭

由良家傳記云家中所法庭書、事一徳子  
行人書、記、終、息、二、ハ、ソ、ノ、有、リ、事、

長身我類元親武目云是怪同何事繼  
可但心併科之怪重以之重又ハ不之重  
上可中事

大友貞房記云

井田次郎と  
討捕系

親氏畏あて中

之々々々々々々々々々々々々々々々々々  
馬の家子生色十三年の暮より軍忠誠を  
守り侍一々の可から御事作行し世に  
の今日にあらう了教度乃切名をけり

不意に之王城に事は保守感光の  
的慶君恩の原さふりて也

又云

山極峠上志賀親  
等の勢勇の系

一に肥前守の継子

戸馬又々々々々々々々々々々々々々々々  
これ四人張城三六子の矢来形  
略中  
血争をあらうりて路を以て是れ  
之能う身一の者ありて主身と以て  
之世人の絶路あり

里見九代記云  
細路流一五百石  
馬桑

人々  
真田信深  
一五百石  
黒川

源兵衛  
一五百石  
早川右衛門一五

百石  
真田権一  
一五百石  
正木丹後

一五百石  
細野修理一  
四百石  
馬桑  
亮

角田忠右衛門  
一四百石  
即東河

同  
一四百石  
真田大守  
一四百石

長山刑部  
一四百石  
來者  
隱岐

一四百石  
本間八右衛門  
一四百石  
中

里源右衛門  
一四百石  
加茂孫右衛門  
一

四百石  
馬乳久七  
一四百石  
依田新左

一四百石  
中村織部  
一四百石  
宗

斗方七人  
衆也  
一或百石  
孫

石柳  
一或百石  
正木兵部  
一或百石

岐八郎右衛門  
一或百石  
加茂七郎  
一或

百石  
吉原常刀  
一或百石  
柳本丹左衛



一或百石以佐久間五郎助一或百石以  
井田信濃一或百石以今井筑後一或百石  
以三浦下野一或百石以竹田長兵衛一或  
百石以平野又右衛門一或百石以小見若  
右衛門一或百石以山梨孫九郎一或百石  
以本間孫右衛門一或百石以河田美作一  
或百石以佐友田勘右衛門一或百石以万石  
權右衛門一或百石以玉野豊前一或百石

以鶴見金太一或百石以岡本五郎右衛門  
一或百石以家本出羽一或百石以佐保田  
角右衛門一或百石以村上助右衛門一或  
百石以小系越中一或百石以早川翁馬一  
或百石以近友忠兵衛一或百石以糟谷又  
四郎一或百石以大串五郎兵衛右是怪小  
頭也

浮田家分限帳云戸川肥後守高或万五千

六百石級。其年納不海者。門子五百  
石。中級。地荒。四拾人。地。八百石。與。力。分。或  
万三千六百拾石。五斗。自。分。或。万五千六百  
石。却。合。四万九千。或。百拾石。五斗。  
見。開。難。祿。云。夜。明。前。より。葛。葉。山。より。方。子。火  
の。子。上。に。級。地。矣。叶。類。少。く。或。田。勢。後。に。見  
了。各。世。心。元。思。小。色。合。區。也。中。是。由。一。年。案  
之。科。少。く。有。水。に。級。地。少。く。二十五人。之。以。之

為。声。子。乃。了。各。後。之。不。可。見。方。好。級。地。其。案  
死。之。事。至。也。  
別。所。長。治。記。云。三。本。城。在。能。攻。案。秀。吉。近。習。侍。之  
六。番。二。分。之。三。百。人。完。役。所。一。名。字。之。書。付  
組。頭。二。判。形。之。廿。七。之。以。无。懈。怠。可。相。勤  
定。之。城。中。可。為。食。攻。云々  
謙。信。家。記。云。出。陳。法。度。書。陳。中。何。様。之。不。思  
義。雖。為。出。未。其。當。組。而。組。頭。可。為。是。非。穿。鑿

余所ヨリ交申間敷事

未森記云カハルル処ニ杉江彦四郎ト云兵

成政内馬廻組頭ヲシテ勇士成力近邊ノ

城ニ番勢居タリシカ鳥越ヲ加別勢候ヲ

見付助来ル云々

大関<sup>二十九</sup>記云<sup>秀吉</sup>輕一命ヲ<sup>歿</sup>後去部、<sup>ハ</sup>白

士<sup>カ</sup>ヲ<sup>添</sup>可<sup>ハ</sup>五<sup>孫</sup>小<sup>馬</sup>判書以云<sup>中</sup>組

此者ハ勇戈兼侍<sup>度</sup>量寛大<sup>可</sup>了<sup>可</sup>引

諸勢总量者可申附之事

又云<sup>秀吉</sup>以<sup>子</sup>紫回<sup>能</sup>陸<sup>亮</sup>今<sup>度</sup>濃<sup>別</sup>表<sup>出</sup>

勢<sup>ノ</sup>傍<sup>輩</sup>流<sup>ハ</sup>小<sup>袖</sup>十<sup>孫</sup>子<sup>百</sup>枚<sup>於</sup>育<sup>十</sup>荷

完<sup>第</sup>其<sup>家</sup>中<sup>之</sup>組<sup>頭</sup>何<sup>カ</sup>不<sup>殘</sup>二<sup>重</sup>完<sup>者</sup>

者<sup>ト</sup>下<sup>係</sup>今<sup>寒</sup>元<sup>ノ</sup>節<sup>若</sup>苦<sup>勞</sup>之<sup>候</sup>若<sup>入</sup>組<sup>上</sup>

新<sup>レ</sup>以<sup>テ</sup>引<sup>ク</sup>了<sup>ル</sup>希<sup>程</sup>

又云<sup>八</sup>物<sup>後</sup>君<sup>史</sup>物<sup>ノ</sup>數<sup>モ</sup>東<sup>好</sup>以<sup>第</sup>法<sup>有</sup>

御<sup>取</sup>買<sup>寸</sup>繩<sup>有</sup>葛<sup>取</sup>事<sup>有</sup>葛<sup>取</sup>有<sup>荒</sup>成

采女の子紀取あり士心取采女の子義節あり  
又義子紀取あり時々上下和合の物也

又云秀吉は与茶田の臣亮伊賀守十月二

日之朝紀取あり名は政呼集也勝家近年義

隆も遠く帰る此朝之十七ヶ条行一立

名取見一此朝之非義之条あり一博女正

一此朝之了出りれ一博義也事取女子

の産れ也

四十六少  
又云茶田又石坂門耐利家徳山子五丁ハ  
事取之概後漢之条

所供中了んと馬取条出たるハ心地よ

元元了り美子人々ハ内之進之た思

子新多れハ我知れれハ条出ハ自新

勢ハ誠子天庵破自中向子取ハも是之

り紀取取事也徳武志子之ハ一舎取取

事今に始りるとハ了りハ一と信取没

事紀取子押たる

又云 四、廿九 日 利家何事の、依るも信長公の

言候に、志多れ、其小傳、原らる、其子

勝利、得つ、まけ、取らる、其、其子、其孫、

其、其子、其孫、其、其子、其孫、

其、其子、其孫、其、其子、其孫、

其、其子、其孫、其、其子、其孫、

其

又云 四、廿九 加賀野城中 利家利長ハ言、其、其子、其孫、

加賀野城中 表傳之条

其、其子、其孫、其、其子、其孫、

其、其子、其孫、其、其子、其孫、

其、其子、其孫、其、其子、其孫、

又云 八、七 天正十一年 浮田家、軍法、家中、

人、其、其子、其孫、其、其子、其孫、

其、其子、其孫、其、其子、其孫、

其、其子、其孫、其、其子、其孫、

其、其子、其孫、其、其子、其孫、

孫小侍りぬ

又云 <sup>十四、四十九</sup> うゝ山 此時うゝ山の湯巻ハ毛利有る

乃輝元長子右京大夫秀元後攻の大將軍

多し輝元臣定戸留割り磯口彦右衛門尉

此處より其外三刀屋四兵衛次泉民部大

輔所曾浪量あり等軍兵部令二万奈騎り

海山所屬より以強き

加藤家軍詞條云被官無之氏同心アル

組頭ト云

山本豊久私記云和泉堺奉行芝山小兵衛

方ヨリ申越ルニハ秀頼公ノ仰トシテ急

キ此地ヲ立遣ヘキト有何モ及迷惑ト片

相市正方向内通有ニ付キ茨木ヨリ多羅

尾半左衛門島田太郎助兩人ヲ申舟尾崎

ヨリ舟ニ乗堺へ越ハ小兵衛ヲ見絶ヘキ

由也右兩人ハ力リニテ自然ノ度モ有ハ

ト心元ナク思タルヤラシ牧野次右衛門  
ト云組頭ニ其與二拾騎余河路五兵衛ト  
云鉄炮足輕百挺ノ與頭二人ニ申付追付  
跡ヨリ遣

松隣夜話云永祿四年八月十七日謙信公  
一萬騎ヲ卒レ越府ヲ御立為義清川中嶋  
ハ出張座マシ野武片山人毛作ヲ荷シメ  
終日相働キ貝津ノ東西奈山ハ陳ヲ居ヲ

ル中 信玄奈向延、ハ其内具津ヲ破  
却可有ル早速對陳被申ニ於テハ便直ニ  
依リ今度ハ有無ノ一戦ヲ遂ラルハキ由  
組頭ノ面々ハ直ニ、セ坐ス  
又云斯テ夜ニ入テ御小姓頭并手弥兵衛  
松永伊織ヲ召テ美酒嘉肴ヲ催レ太田ヲ  
始メ組頭ノ面々并諸侍ヲ請シ終  
酒上宇喜田兩家記云越中在城ハ小倉邊

州堤岡山ヨリ十里有此城、石原新太郎卜云越中妹婿ニ預ケ置又是モ可為組頭云々

又云天正十年四月秀吉公西國退治ニ倫中御出陣倫前八郎殿御馳走有テ多勢ヲ催ス八郎殿ハ幼雅ニテ御出ナシ家老組頭家中三万余ノ軍勢ヲ率レ御先手ハ出

又云傳ニ云太閤、代後五位下豊前守長船又右衛門二万石余組五千人以上六万石人数三千先手也傳云太閤天下之時從五位下越中守出陣ニハ一日替リニ先手勤ム組頭二人完二千石三千石有シ也松原自休手録云田冬於今福戦功ノ者多以討死ス与頭ニハ山口左馬助八田金十郎討之云々





記孫信家記松隣取孫ありて以て皆志  
う一ハ同心ありて成親王平以相取と  
蘇志ありて人取ありてあり新田家信  
記元親武田大友記里見九代記等見由  
る志是也九代記小馬兼とあり駿馬  
同心小下号輪と記志新ハ歩同心ハ事小  
リ一冬小取とリ小ありて志事前小大  
取ありて志の組ハ平侍の四ハ取たあり

初め成りてあり家忠日記小志元志  
る志是也廣吉見志記小志元志ハ是と  
目取中初ハ同等の人志取立ハ志也  
の取ハ志也志元志ハ是小別小大取ハ志  
ありあり小ハありて志今ハ世小取りて志  
家ハ小下志取ハ志元志ハ同名小ハ  
取れりハありと志

寄合組  
寄組

浦上守喜田兩家記云花房助兵衛美作生  
國淳田直家ニ仕テ七千石領ス中長船紀  
伊守トハ寄合ノ組也所替先綱ニ付云分  
出來ス紀伊守是ヲ次子ニレテ家老分望  
ヲ慶長之朝鮮ヨリ此間脱文アルカ飯ル後ハ備前執權紀  
伊守一人威強ニ依テ助兵衛立退云々  
見周難録云信角助七改易ト爲シ双多同  
一答小テ付トテ系也信角也終志不

殘長召上外孫ニ寄合紀下作付也不似  
ト後ハ信言存生ト聞ハ系矣信ヲ信角也  
後ト其人一忠義ト礼儀ト礼ハ召放ト辭  
ト下信供ト下至ト云々  
天正十八年蒲生氏郷記云兼テノ武者ノ  
段々一番蒲生源左衛門蒲生忠右衛門二  
番蒲生四郎兵衛町野新三郎三番五手組  
六手組七手組四番寄組其次弓鉄炮ノ頭

東迂其業云後聖和泉乃有亮、先子後聖  
仁者悟、高則後聖新七郎、取勝後聖、勳解  
田氏次心下城、内ハ駱、勳之、又ハ俄、小押哥  
城王、莫了事、甚急、争、ハ、大、乃、實、生、方  
馬、上、百、二十、騎、早、川、九、郎、大、悟、ハ、未、下、右、京  
長、乃、我、郎、官、内、少、補、亦、在、之、右、悟、ハ、之、上、外  
記、垣、系、八、院、外、哥、合、氣、少、ハ、取、交、了、防、兵  
戰、ハ、了、

義直卿、難波、所、費、云、奉、合、組、荒、川、次、郎、九、郎  
景、松、修、理、中、村、又、花、須、丹、丹、後、生、駒、因、瑞、大  
道、寺、言、葛、根、丹、丹、悟、ハ、作、中、内、殿、撰、丹、丹、何  
織、水、理、長、台、悟

旗本衆 旗本組

甲陽軍鑑云 小系家生報 長尾ハ、久、入、道、工  
合、敬、物、誤、系  
又、之、由、月、ハ、丹、又、右、近、大、又、本、間、江、別、取、人  
之、小、條、家、ハ、大、ハ、何、里、子、ハ、小、ハ、了、ハ、一、所、本、間、ハ、

そ第四十一并又右近三十九并此五人  
父上杉右の代も北条氏繩と名合のさ  
りし平井より後使小ゆと十八十九の歳  
より爲し此子抱とありたる志を少  
父山内敏隆本且隆大將の中子孫子の是  
の者也

又云 氏政輝亮孫 駒井右京子五十騎信  
言る外孫近習とくる孫五子、小身の

隆平亮と二ツ小分系年人小五十騎駒井  
右京小五子孫孫孫られ云々

又云 河内中嶋合戦 永録曰辛酉年以河内中嶋

少ヶ合戦已列の事小終同年の列子輝原

後酒直教近江古と中志子よりりの人勲を

孫信朝の在後小終り少も喋りたり如伊子

も静にのし射るされ事孫越後勢又也

江の小孫終子終の人教信を方のさ記亮

小舟のすれた。去るも大坂の且勤子付城後  
の舟小舟の信を公懸。本紀。越後への通を  
より。子守の備。強。臣。小舟。秘。の。誠。後。強。強。本  
の。あ。河。の。さ。家。ハ。那。一。子。守。強。本。紀。の。信  
勢。子。成。碎。了。歌。を。進。ち。し。一。人。成。打。也。あ。し  
願。を。あ。げ。我。且。那。を。尋。ぬ。小。場。上。目。付。我  
備。こ。し。り。も。あ。し。又。歌。を。強。本。紀。の。備。左  
へ。ま。り。後。ハ。ま。り。形。一。又。子。此。方。さ。し。川。の

海を心懸し。了。不。解。布。方。此。流。勢。之。二。以  
解。り。此。而。之。形。一。又。子。此。方。さ。し。川。の

上。於。輝。亮。江。進。快。云。豫。信。ハ。一。年。之。不。弁。豚。皮

川。ラ。所。越。到。除。之。以。中。間。信。云。山。強。本。八。子。高

川。中。嶋。之。待。信。然。し。之。眼。の。付。果。之。詳。定

仁。山。田。後。承。以。事

又。云。今。夜。於。テ。解。布。川。ラ。誠。河。中。島。ニ。テ。夜。と

明。レ。日。出。ハ。合。戦。ヲ。不。掛。信。云。強。本。以。解。布

藤原之公為掛勝負之公一以是為向者武  
田之先公之不還意以是信云八辨布之勝  
負之公一括遂死力組討ニスル力何レ明  
ハ有之公戰之信云八渡系ヲ定ムヨリ  
藤原之公鳥討取一中誠  
又云茶夕九日之夜八月冥ク天幕能ハ  
大取中ノ西降東西見分不取中山ニヨリ  
信云藤原組ノ西条山一向ハ先勢也細以江

山ノ西條之信云藤原八十日新原ノ西条  
山ノ西ノ見中山ノ今ヤニト先公一戦  
至待公処ニ云ク

蒲生氏郷記云兼テノ武者ノ段々一番蒲  
生源左衛門蒲生忠右衛門二番蒲生四郎  
兵衛町野新三郎三番五手番六手組七手  
組四番寄組其次弓鉄砲ノ頭叔旗本馬廻  
組小姓組跡備ハ関忠五郎何ニ備押ヲレ

太報如此候シテ正宗患病ニ付テ五手六  
手七手三與ヲ跡備ニ置関ヲ三與ノ跡得  
入替ラル

叔<sup>丑</sup>日記云撰別青野合戦余氷上御館ノ御旗

本<sup>衆</sup>ノカマ<sup>キ</sup>ノ次茅夕メレ少キト感

心申サ夕ノニ候

松隣夜話云越後衆宇佐見駿河川田豊前  
長尾小四郎以下三千計リニテ引付クイ

留ル二陣ハ謙信旗本組柴田出雲中条五

郎右衛門等三千三番ハ廿糴近江黒川竹

股等二十余人城ヲ出備ラ立ル

義光物語云長谷堂合戦系折部歎是難攻救多ク

敵ノ作色と斯ニテ小難近戦前是以見

薩本組石橋ノ亮攻付以大手ノ門ヲ押以

ラキ以テ子勇丁打テ出前田攻テ是難

攻進ニ山原以備キテ五江山城ヲ先



陣一切く

又云 同日 吾以長谷堂子志村陣在 在城  
一帯 相加路 下 山 陣 在 在 城  
の 是 陣 成 万 奈 人 毫 志 陣 在 在 城  
六 日 在 江 山 城 万 奈 堂 子 押 在 在 城  
十一 所 之 場 下 波 吹 山 子 陣 在 在 城  
石 坊 之 山 同 山 の 尾 子 陣 在 在 城  
上 四 三 夕

松原自休手録云永録七年ノ夏家康卒三

千餘騎出岡崎長沢ヲ押通り 働牛久保へ  
飯 几 時 若 從 長 沢 山 城 打 テ 出 ル ナ ラ ハ 嶮  
難 一 騎 打 ニ テ 通 ラ ン 丁 可 為 難 義 ト 勢 ヲ  
二 ツ ニ 分 旗 本 ハ 押 城 南 諸 勢 ハ 本 道 ヲ 可  
押 通 ト 宣 ケ レ ハ 旗 本 城 南 ノ 門 ヲ 過 ル 時  
依 俄 矢 火 櫓 一 ツ 燒 失 ス 道 筋 ノ 兵 士 從 山  
下 見 之 ス ハ ヤ 從 旗 本 城 ヲ 棄 取 ヲ ト 吾 毛  
々々ト馬ヲ棄出し押上城中旗本組ハ又



采入レハ三千餘騎采取駿河ノ加勢小原  
藤十郎踏留テ討死ス

上五十四又云元龜三年十月勝頼與既穴山三大將

元攻二股ノ城勝頼差紐地金泥ノ母衣

進先登家康為後詰馬場力七百騎氏政ノ

勢千騎次加旗本組四千餘騎備之

武家名目抄稿第二冊

