

玉海

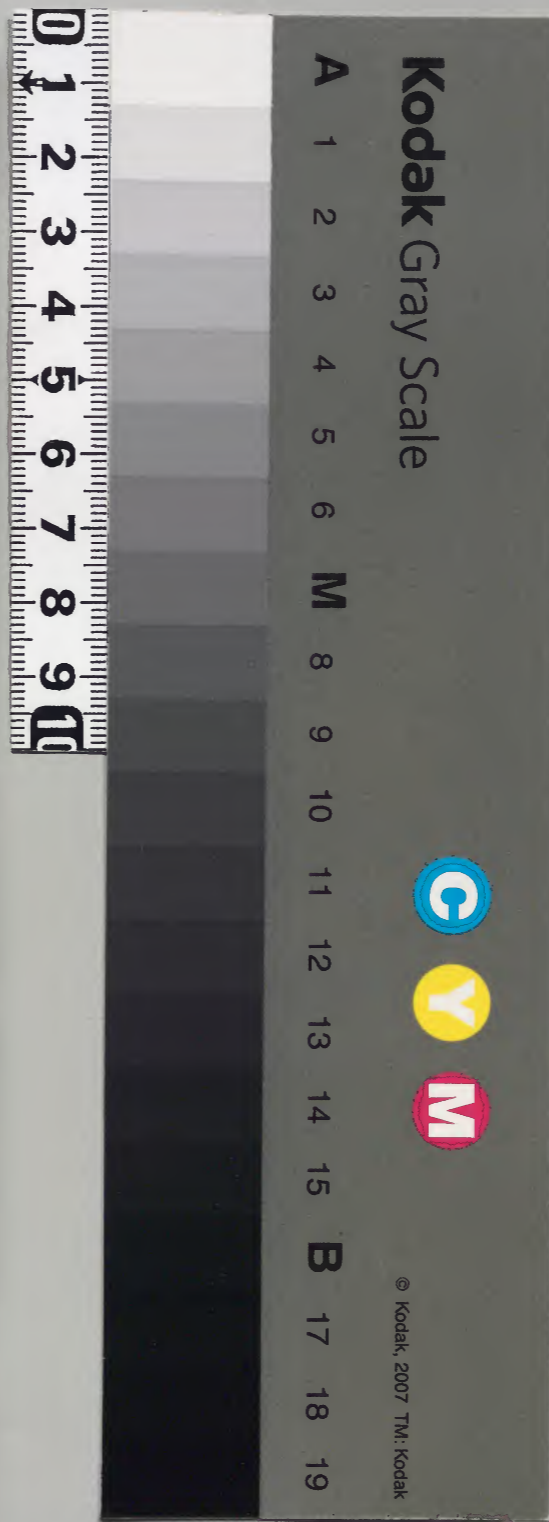
十七

安元二年 自四月 至九月

和書門				
類	號	函	架	冊

內閣文庫		
和書	八〇	五
類	冊	架

內閣文庫		
番號	和	8808
冊數	58 (18)	
函號	161	110



玉海

安元二年四月至九月

四月小

歲次丙申

[Faint bleed-through text from the reverse side of the page]

正

元安圖

二年夏

歲次丙申

四月小

一日丙子天晴已剋直初議訖退出旬後如

例平座上卿源大納言云々

二日丁丑天晴未剋頭弁来下宣旨一枚大

神宮事也具在目錄

安濃郡雜人等濫行
間常供田燒損事仰

於本宮糺斷濫行人罪過於常
余相逢良
供田燒損事者可勘例者

久談雜事其後退出此後大夫史隆職來

召前仰雜事此次頗吐述懷詞是自身不

任主稅頭其子雖望市正又以漏甚思申欲

任官史仍為本宿所望云、被一家父子

所望皆以不許隆職自拜五位史以降十

二年茲未兼一官古來無此例大外記兩

人賴業尚共隔一年後進也各飽浴朝恩隆

職有何過恣被塞道理之望寸丹之憤難

達睿聞雖耻身之不肖猶思家之餘慶云

者所申肖理尤可被哀憐歟但未代之政

失理乖例何為、數刻之後退出、今

明之間可來、由仰遣兼光、早可參之

由有返報、抑實守直物作法太以優美

仍以消息感之報狀云此御教書深納管

底宜傳子葉云、又自被送書狀仕中快秩

滿名替載除目之条尚不可然事歟永義

元年直物次除目執筆左大弁不論任中

快滿名替悉載除目外記所勘申若此例

歟任中已載召名豈為證據哉云云又

應保三年直物被放當年召名之由見師

元朝臣記之旨同以示送之余偽稱不被

此狀今日院有御持佛堂供養云云密儀

歟御持佛堂供養云云密儀

三日戊寅雨下申刻大外記賴業來持參直物

文書等也勘文除目及所指於勘文大臣

第文也除目書寫持等者取留之返給召名

仰續立可進之由抑快滿名替被任

之例注一紙持來之其中長和四年上師御賞

任中名替十七人悉以削改舊年召名快

滿者二人被裁新除目如此例者任中快

滿拜除之体已以分別仍被任快滿名替

之条非違例之由令申予呼簾前問答此
間事等子細雖多不能其注良久退出
四日卯己天晴未刻前民部大輔兼雅朝臣來
呼前交語常祇候男共兩三相共有連歌
之興實守卿借送堀河左府官奏部類
記一夜語件記相持之由余示有
一見之志之由仍所送欵

今日建春門院參詣日吉社給云々
六日辛巳天晴巳刻外記史生相具使
部持來

擬階奏撰文杖如恒
職事傳進之有禮紙余加朝臣返
給一官奏記返遣實守卿訖

八日癸未天晴午後陰公家被行灌佛女院御
方灌佛行事別當經家判官代兼親藏人
盛助云々公卿左兵衛督成範一人參
入不被待他人被恣行云々光經語云
來十三日可有芸閣作又序者守光云々
入夜參女院御方關白被候退出次來居

余前被談雜事其次被問直物執筆作法
參優美之由一余奉尋快滿名替事被答
云如此事當初委不沙汰是非難弁但只
可依例事歟云、今日遣去二日頭弁所
下之宣旨於兼光之許安濃郡濫行
事也依兼
光此五、六日不來空經數日肖恐之也宣
旨到來之刻二日示遣可來之由於兼光之
許其報深更到來今明之間可忘參云、

仍三、四兩日相待之處无音信同四日遣
尋稱在日野之由空持歸五日追在所遣
使者六日朝歸來其隱文曰今明日有神
事相憚事來八日可參客入云、今日雖
可相待灌佛之間又以指合歟仍今日以
消息所送也其書札裁此次第為遁懈怠
之間也凡如此宣旨徒不可經日數而依
弁懈怠常以如此尤肖其恐事也因之近

代敢無召其身只以書札送遣先、皆存
此儀而今度聊依有可仰下之事適召遣
之處尚以如在末代作法何為、今日
未刻大地震四十年以來無此程地震云、
九日甲申早旦兼光返報到來日今日灌佛
之間職事等不出仕一身祇候明日可參
上也云、又宜旨早可下知云、申刻兼
光來謝日來不容之恐余相逢下宜旨一

小朝熊社頭鎰燒
損事也仰勘例

件宜旨光雅奉行也而

只今依松尾祭分配參向彼社之間兼光
參入之使尋取所持參也次第尤不敵自
他竒恠然而且為懈怠且依肖便也余則
返給同人仰天勘例之由、此次語造内
裏之間事

十二日丙戌旬後如恒陰陽憲成
十二日丁亥天晴參女院御方二位中將兼

十房參入隆季卿既勘未被免云、晚頭歸

十三日戌天晴吉田祭也奉幣如恒陰陽師

經明陪膳行賴不出行今夕御書所作文

幣取定季也題日水行多住色心

十四日丑天晴少納言信季參來余問公卿

給以快滿者載停任一事卒余之間稱見

誤之由但此程之事非殊先、多以如此

民部權少輔宗親來談世間事等其中有

閑白愛少納言顯家給事重家鄉也其面貌

不優美不足鍾愛之人也近日無他事云、

及晚竊有和歌事憲親隆信兩朝臣已下

常祇候男共又兩三友更分散也

十六日辛卯天晴申刻外記來日明後日可

有御方違行幸可御參者申所勞之由、

十七日辰壬去夜有小除目云、西市正小

槻國宗隆職宿祢典侍平瑄子上卿藤大納言

實國參議左兵衛督職事右少弁
光雅云

十九日甲午天晴長光入道來良久談言

挽景密：有當座和哥及連力歌等之真及晚

頭分散今日御方違行幸云

廿一日丙申天晴旬後如恒倍勝光經去八

日九日兩日所下之宣旨于今不勘申仍

以光經書狀尋遣兼光之許

廿二日丁酉朝雨降申刻以後晴參女院御

方祭使左近中將恭通朝臣中宮使大進

平基親云：法皇及博陸見物云：余不

見物

廿三日戊晴今日密：有和歌事清輔賴政

等朝臣已下并常祇候之輩會者十余人

題三首其後有當座連歌等及深更分散

廿四日己晴參院女御方入夜新二位中將

被參為方違向近邊之所之次云

廿六日辛丑終日甚雨今日法皇欲登山
依明日可有御受戒也而依雨延引明旦
可幸云々

廿七日壬寅雖雨不止微自昨日已刻法皇
為受天台戒登睿山供奉卿及侍臣皆布
衣云々兼日并出御事時忠卿奉行依隆
院也勘山上事按察資賢為上卿云々
廿八日癸卯天晴侍從聊有示不例氣云々入

廿九日夜參女院御方或人云法皇昨日雖可
有御受戒當日依有御登山明日廿九日
可有其儀之由議定一云々而昨日申刻
以前著御仍忽變議去夕有御受戒事臨
昏甚雨加之事倉卒之間萬事違礼偏以
無礼仪云々

今日兼光進宣旨外邑雜議事及覆奏文
常供田燒失事小朝熊社鎰事等常供田
神事穢氣不信事

事遣頭弁之許外不記下勘神事不信事遣基

親之許件事神宮祢宜各依為本奉行也

雜穢及小朝熊鎰事為下外記苗置之遣

以外記一兼光又進宮司以下參上之輩

注文依有可召問事自去年所被召也自仰可奏由返給一

入夜長方基親等返事到來各有賜預一

報侍從入夜涅氣散一無別事

廿九日甲辰天晴乙童此兩三日不快大略瘡

病歟今日散云一入夜宗雅參上依件事

也已刻外記兼茂參上給雜穢及小朝熊

鎰事有續文等解狀仰可之勘例之由一

五月

一日巳天晴法皇自山下御自今夕令始今

熊野御精進給

二日丙午天晴外記經明持來一昨以外

記兼茂所下行賴業真人之神宮解狀副
文小朝熊鎰燒事外宮賜穢事等也留文
書返筭一

今日左少并兼光來下文書二通宮司元
成功讓子事件事宮司讓功可停止之由
被下宣旨一然而至此功已為第一被任
公俊當時之時元成雖為功一依衰老被
超任第二者一隨又莫大功也隨宜被許

之何事之有哉仍依請可宣下云云返下
一又刑部省與祢宜等論申贖銅事可計
申云云余申云先以祢宜陳狀可被問省
六即返給文書一余又下件人文外宮雜
穢事也留外記例下解狀許也又小朝熊
社鎰燒損事便付件人一光雅奉行云云
然而先日兼光來下仍又付同人也光雅
何等自下哉不得心於今者只可為兼光

奉行歟仍付此人

五日酉己天晴自去世廿七日所始行之聖觀音

供阿闍梨智證女房祈也又此邊今日結

願

六日戊庚雨下 午刻兼光達書於光經之許

仰詞二枚所達也一枚先日所下之宮司

鎰事可行御卜之一件事光雅奉行云

然而兼光奉行之由載之先日依付兼光

被行軒廊御卜云、若使可付者可返給

云、即返遣一余須尋日次參行又雖今

日可參上也而今日卒余之間不可叶僕

從遼遠之故也仍有便宜之上如此御卜

以早速可為先之故所返遣之但今日若

不被行者以後日必可參行之由示一又

兼光消息被宮司等訴事藏人方奉行頭

弁兼之云、問注有之由令申為申其間

事明日可參如何云々明後日可來之由

卷一

七日辛亥朝雨下午後刻止天陰參女院御方

及晚有蹴鞠興賴輔朝臣已下也鞠足人

數不足之間無真仍來十日又可會合之

由約束一

九日丑癸天陰雨下盡間暫晴

今比齋競馬每年事也忠武入來凡令下

野賴文云云負一尤遺恨但見物之者語

云忠武立前賴久追之忠武押切面一其

後埒與忠武馬之間賴久馬尚遺懸之間

忠武馬顛一其間賴久馬通一云一忠武

無冥加也又閑白隨身中臣種友番長落

馬絕入云

申刻隆職宿祿來云兼光今日可參云

依申可參會之由所參入云及沒雖祇

候兼光不来仍退出一酉刻藏人勘解由

次官基親来下宣旨

神宮神事不信違例事也子細在目錄

余依有取亂事不相逢以光經朝臣傳申

基親申云海賊事可仰右大將之由被仰

下仍直仰下一又云最勝講可被行日

来廿三日云

戌刻書消息副宣旨遣兼光許一早可下知之由有返報

十日甲寅天晴未刻左少弁兼光来與神宮

文書是一日為有御卜所下之小朝熊御

鑑事件日無御卜仍持来之又豐受宮雜

穢續文同持来也件文為覆奏返之先日

仰詞依無可行御卜之由也来十七日可

有軒廊御卜參件之時於陣邊可進之由

仰一於小朝熊之書先留卜此次兼光可

間注云間事條云令申召人之中猶有可

被召之者是重親法師父也季仍召上被
之後一度可有問注歟將又且可問之歟
申關白可注命之由仰一若且可問者十
五日可問之由仰一今日隆職宿祿同來
十一日乙卯旬後如恒定能朝臣來談語今
吉競馬之間事厚近負一行祿希異云
十四日戊午天晴早旦兼光送書於光隆之
許曰仁王會定十七日云云然者明日可

有軒廊御卜歟如何者答曰明日可有御
卜又示云問注事季親上洛之後一度可
問之由有関白御消息云云聞一之由答
之一則明日可有軒廊御卜之由示遣頼
業隆職等之許頼業請又云依服作不出暇
仕下知六位外記一云云隆職請文曰光
雅十五日仁王會定由告送如何云云仍
重仰云明日有件定者十七日可有御卜

但兼光十七日定由令申也。慥尋聞可令
申者又以隆職申狀遣兼光之許尋聞一
定可令告示由仰遣之。已上事等行類入
奉書
深更返事等到來兼光副送光雅返事狀
曰十七日可有仁王會定之由左府有命
者云隆職申云重問光雅可申一定者但
明日事大略所後調也云。今日信季來
申雜事

十五日記天晴此日軒廊御卜也未刻外記
兼茂來申曰參議皆申障不參答曰相觸
職事重可令倩者同刻隆職宿祿令申曰
仁王會來十七日可被行之由光雅所申
也今日御卜事令沙汰儲者也者申四點
參內院開入自左衛門陣之間兼光來向示
曰官寮共以不具云、仍余參二間方雖
御物忌閑自昨日被參二間方仍不可有

憚之由兼光所申也仍參上謁女房兼光
申云中卜官人皆悉下向伊勢國前祭主
為伴一人權大副也在京稱病不參仍倩氏人
等之處未申散狀又寮官陰陽頭以下申
參院供花之由一人不參當時所參入官
權大祐卜部兼貞寮主稅助安倍時晴等
許也余云此御卜事昨日朝下知弁及大
夫史調弁者即兼光也而只今有此散狀如何

又中卜官人不具之時被行御卜之例可
被問官又寮官等申狀不當也供花時午
刻云、何樣指合晚頭御卜哉早可遣召
凡近代每度如此公事凌夷不可故云尤
不便事也兼光申云隆職陳申云昨日朝
蒙仰之即下知行事史仰官掌而官掌稱
物忌之由不取入文空暮了仍重去夜下
知其後夜半許官掌申中卜不參狀而史

其刻不申已今日申刻申上之即隆職觸
兼光云、令申事由之間其使參著干御
出、次第如此勘發史及官掌之處各無
遁申方云、又无中卜官人被行御卜之
例伊勢事也元永二年五月以下部一人被行
之其後大治久安之比度、有此例又元
永之度被問例之處多勘申其例惣七八
度許云、是皆氏人不例之例也於氏人

參上之例者已為流例不遑注進云、天

之年例余所覺悟也余曰无中卜官人被行御卜

之例官所申如此就此等之例可被行歟
將又召具官人以期日被行歟如例早可
令申事之由者兼光令申闕白、及亥刻
返事到來兼光自雖不參今夜可被始大
仕堂童子仍不能外宿以消息尚可被召
氏人歟者而之間前官司有長參上重令

申闕白曰前官司勤仕之條如何只以無
中卜之例可被行欵尚可召具有長死重
報狀曰可被召具云、又官申云有長判
著如何可書前官司字欵是未得解由一
故也又只可書散位字欵如何余日理須
書前官司欵但散位何事之有哉與官可相
計官申云散位字可宜云、仍如此余
則著伏座御卜儀如恒依及深更直著小

朝熊社御鎡題等燒損及外宮雜穢事
等也依御物忌占形等各書宿紙紙屋也付
兼光仰先可奏之由但木解勘例等加入
之依外宿文今夜不可奏件文為內覽所
加付也又近代院奏後被詞仍以後
日可來仰之由含一又行事史并官掌等
暫可召籠陣之由仰一今日事致懈怠之
故也于時子四點欵即余退出一

官

神祇權大卜部兼直

前大官司中臣有長

寮

預賀茂在憲

主稅助安倍時晴

曆博士賀茂憲定

漏刻博士安倍常明

今日召卜部兼負第給文書是依為中卜

非官人也先例也

十六日庚申天晴申刻許兼光送書於光經

之許曰當時六位史六人或他事奉行或

所勞故障仍祐重雖候陣明日仁王會定

事令倩勤如何自官所申上也諸司不具

之責者兼光難遁然而官申上事依不可

默止所申上也云、仰云早可之倩勤但

乍召籠奉行之條何必可然哉明日只可
被仰免給之由也凡者他史等之中何無
可奉行仁王會事、史哉不可寄事於左
右然而祐重又非強重科過一兩日優免
何事之有哉然者早明日可免給也者官
申狀頗無謂然而先如此之時或一兩日
或兩三日不過此日數然者自本明日明
後日之間存可免之由今寄事於公事依

有其便所免行也但今日被免者頗可謂
輕、去夜召籠之者翌日優免不可然之
故也仍明日仰可免之由者也賴輔朝臣

宗雅等來召簾前談雜事

十七日辛酉天晴此日刑部卿賴輔朝臣已
下當世之鞠足七八人許會合有蹴鞠之
與其數百事四箇度人、入與事卜分散
十九日癸亥天晴密、有當座和歌事

廿三日丁卯晴北由最勝講初日也余依足

所勞不參依存相扶明日可參之由也僧

名證誠山階寺權別當法印重智講師

覺智玄緣大僧都澄憲信圓今度始被參

覺信玄覺法眼弘雅律師覺憲道顯明遍

法橋藏俊已講聽衆 實仁山廣仁山

章祐 永心山隆睿淨心山證兼寺覺乘

新興範雅興盛實東覺視新今日朝座覺

智問宴仁夕座玄緣問慶總關白及内大

臣以下公卿七八人云、早旦兼光申送

云今日可遂問注但殺害下手人則貞丸

避去云々者早可尋出之由仰

今日覺智問題許玄緣疑二重云々

廿四日戊辰天晴最勝講第二日也申刻着束

帶參内出居及公卿着御前座僧未昇之

之間也余即御前座次僧昇每事如恒朝

座講師權大僧都澄憲間者興福寺隆睿

新聽問答之間有誼譁事互吐狼籍之詞
但澄憲所答有其謂欵事一次第退下余
不還着殿上讓實國卿自渡殿邊立加着
之為神事一人雖列佛事座不勤行香及
勤施役定例也以之案之奏事由仰鐘是
同事也然而先例未勘得不如疑者不
為之仍觸此由於實國也夕座講師權大
僧都信圓問者延曆寺永心僧都初度之

勤也而乍二箇條分明覺抑又所作之體
太以優美為本宗為一家大慶也余過出
之次以前駟國行示度之由於僧都宿所

邦綱卿
直廬

廿六日庚午入夜兼光下宜旨等

其在目
錄 其次

示云問注未了但重親法師申云有長所
從負家可被問者也云々而件者當時雖
候先日不載宣旨如何答申事由於殿下

可隨仰也者

廿七日辛未今日結願也早旦覺乘得業來

昨日朝座問者也無殊失云、同夕座問

者證兼三井寺所作之間萬人含咲云、

去年又如此此人自今以後不可被召歎

廿八日壬申天晴密、有和歌會季隆朝臣

賴輔朝臣賴政朝臣已下十余人會合亥

刻分散自隆職之許送昨僧事聞書濟、

其中昌雲任僧正以外事也

廿九日癸酉奈良僧都參女院御方送使者

云只今參上御方退出之次歎

余答只今可參其御所之由素欲參之故

也加之自今日三箇日神事密、間使家

中有憚也即參入數刻交語晚頭退出、

余又歸宅

六月

一日甲子天晴自今日兩三男共密：始百

日和哥每日題二首云：予竊交其中

今日旬後如例

三日丙寅天晴不出行去夜半許最仁法印

入滅了賴輔朝臣異父同母之兄也仍基

輔不服假也

九日壬申晴基輔出自院來申云昨日朝最

勝光院池人落入死了云：然而其穢不

及七條殿并今熊野云：入夜參女院御

方

十日癸酉天陰入夜自兼光之許示送云明

後日臨時奉幣可奉行者申所勞了又申

送云逃遣則直丸之神宮檢非遣使真弘

十所被下遣不誤之由祭主申如何答云申

殿下可左右者又申云四箇度問了尚可

問之如何々々又申云四條院問了尚下
十一日甲戌申刻以後天陰時、雷鳴小雨
已刻旬後如恒基輔歸来自院云一日穢
及院中并内裡了云、基輔無左右參上
仍不入宮中依為神宮上卿也但内裡院
中為穢者已天下一同穢也一身專不能
忌禁雖然申事由可隨仰仍召遣兼光了
抑件穢日也、日早旦實寬法印候七條參

最勝光院不知穢之由歸參七條殿而至
一昨日尚不可為穢之由有沙汰而自昨
十日忽可為穢之由議定了仍内裏又回云
、申乙之間事委不知基輔九日參院来
着家中然者余又入穢了無疑然而院中
乙也基輔丙也丙来着所了也然者了穢
有無之條先例不定去年被仰下可有憚
之由了仍召兼光可申事之由也

基輔又申云建春門院病惱給二禁云々
定成父子奉治之雖不及大事猶被慎云々
被始七佛藥師法又種：有御祈等又院
出給自今熊野云々余同可叅之由有之
基輔以此由令披露之處親宗云為神宮
上卿無左右不可叅且以此旨可披露之
由令申云々仍余今日不叅
十二日乙酉今日重觸親宗之許於今者天

下一同勿論之由荅之又兼光申送同趣
仍明日可叅女院也

十三日丙戌申刻大雨則晴了入夜叅建春
門院日来御不豫云々所：堅根出給而
此兩三日胸并服下禁更發今夜有灸治
云々人々多以叅入先是關白叅入退出
了又左大臣叅入余叅入之間出了申入
之後退出

去夜半許高松院崩御日來煩給脚病自
去八日殊以增其上痢病相加給云々余
則欲馳參之處為神宮上卿之輩不向喪
家所有憚云々院穢已相觸了其上勿論
欣然而未參院之前向喪所人為恠歎仍
使者基輔令申了自今夕撤神事札立丙
穢礼了依院中穢混也

十四日丁亥建春門院以使者申事由御返

報云同事也云々今朝又有矣治云々

十五日戊子終日雨下建春門院邊事同事

云々

十六日巳丑天晴入夜參院以信基申入御

有樣只同事云々自今夜被始五壇法中

十壇七宮云々此外御祈等日來之間有其

數云々

今日醫師憲基賴基等來各召前尋問女

院御事共申有煩之由縱此瘡雖滅疵並
出給歛云

十七日庚寅天晴早旦基輔叅女院歸來云
院中物忌又他所令出給云、仍及晚叅
入信基語云更无御增於本體物者今朝
御針膿計快出了御脊聊物雖出給強非
大事物云、但今日被辭申院魏羊官爵
封戶等了莊丸因之御增之由風聞歛云云

余案之依長德二年三月東三條院御惱
時例歛後聞件事等今日依公家御表日
不被申只以頭弁待申合閑白明日可被
申云、信基又語云今日法皇奉護身
給之間女院自有託言贈左大臣
依其
事件墓所可被建堂又可被修種、善云、
即以信基申入頻參入神妙之由女房被
示云、即退出了信基又云今日定成

貞時等可有御矣治哉否事有相論互以
狼籍之詞云々今日人神所在沙汰云々
今日依七佛藥師法有免物明日可有放
云々
今日太宰大貳重家卿出家入道生年四
十九無殊病患遂多年之素懷也可憐
戒師前少僧都顯真云々今日被辭申
院號事僻事明日可有之

十八日辛卯天晴今日不出行女院邊
无殊事云々以書狀問重家卿遁世事今
日建春門院被辭申院号年官年爵封戶
等事以別當右近衛中将頼實朝臣為使
云々又有非常大赦流人等皆悉被召返
云々今日高松院御喪送云々
十九日壬辰天晴季長朝臣為女院御使參
建春門院歸來語曰人々云一昨日依邪

氣疑無御灸治昨日朝定成奉見申不可
及御灸治之由而憲基賴基等又奉見有
小增昨日尚可况今日哉申必可有灸
治之由仍被灸二百草云而昨日不堪
名了今朝被灸了云賴基先日奉見又
他所令出御事可有用心之由令申果以
如此仍有睿感云又憲基申狀始終相
呼之由人令沙汰云又語云閔白濟

小禁云已刻信季來語云閔白二禁更
無別事之由憲基令申云

廿日癸巳今日尚足小瘡不快仍不參入

廿一日甲午入夜參院女院無殊事云灸治

之後被渡蓬云

廿二日乙未晴參女院御方及晚或人云建

春門院事外被增仍重被加灸治之由云

仍欲參入而僕從皆遼遠之間不能催出

明旦可參入。自今日召籠右番長敦重
依有罪也。

廿三日丙申天晴。刻以後暴風雷雨。

已刻參院三條大納言實房祇候。布暫言。

談余申入參內。見參主上。余問于今無行幸。

事於女房。一云開白被申可有行幸之。

由而前大相國申不可有行幸之由其故。

主上本有此御病而面奉見行者自御藥。

事欵云、仍無行幸人御有樣委不奉令。

聞至上云、仍御苗等不被止云、余案。

之相國申狀未曾聞還有忌禁欵若被用。

此言者長不可奉見龍顏給欵可彈指々。

就中禮之至莫過于孝而恐不病、病不。

問親之疾豈為君道哉給逆天意欵悲哉。

因井蛙之智毀至孝之禮風易時變末代。

事皆乖正法何為、申刻參女院御方歸。

宅傳聞一昨日被見定或被見申頗宜
之由仍頗緩急昨日朝被見申小增之由
及刻被見憲基賴基子各申云甚以為增
早今日之內可有御灸治又本物之上法
寸許雙六石許物出副行旁以可怖畏云
仍被問定成々兼伏即御灸治瘡押廻
六所云々件物出行而至六所之內云々
昨日被灸三箇所今日被灸今三箇所云々

於今日者未無御增云々

廿四日丁酉天晴戌刻以後又雷雨如昨日
未刻叅女院御方入夜退出建春門院邊
事同事云々
廿五日戊戌天晴今日物忌也多武峯物忌
也
廿七日庚子天晴申刻叅院先是左府三條
大納言實房等叅候上達部座余同在之

與左府良久談話余問改元有無益內々
雖兼可有之由職事未仰云々日沒之後
左府退出其後五條納言邦綱來語曰今
日有御針定成申今日可有之由憲基申
明日可候之由兩醫申狀不一樣仍被卜
筮之處泰親申曰明日吉有憲季廣等申
云今日吉就二人申狀殊被行御誦經御
祈等只今御針了其後膿汁快出之申定

成令申神妙但本物之上出給之物未減
今日聊煙件物若尚令增者混合于本瘡
歟然者天勢可及五六寸云々仍於今者
恐件增但大都頗令落居歟云々又語云
頗有奇事其御瘡時令冷給云々疑是邪
氣所為歟云々御驗者昌雲一人也房覺
僻事云々邦綱又泰御所方了先是以
基輔申入女房了次余退出泰女院御方

即歸宅

廿八日辛丑天晴申刻許自院廳被送大般

若經二百內第四帙十卷副料紙广官相具

是去廿四日為經房奉行來廿九日可被

供養一日大般若可書進之由被仰下令申

兼由了仍所被送也广官乞請文仍書

之加家人之署給了云一廳官云可被送

广云、女院御物氣法皇每日三時昌雲

一時云、今日於法勝寺被行千僧御讀

經建春門院御惱御祈云、公家被行之

資長卿示送云總講師覺智法印上卿花

山納言弁左右少弁兼光公卿宗家實綱

相公修理大夫左京大夫等也

廿九日壬寅天晴書寫一日大般若經了書

外題使能書生一筆書之以墨可書之由

昨日广官所申也件經今晚支配家
中男共今終寫功即又午一點納長櫃相
加比挾了

副下家司出納等書送文令加署送院广
了即持来广官請文 件經今日被供養
轉讀云導師公顯僧正云、先供養一引
導師布施給請僧布施
暫不給其後六十口僧各一
帙轉讀訖之後行請僧布施云、
戌刻許雜人之中有誼譁事此家大番之
輩兩三人為盜取衣入下人之亦富中云、
而近邊在地之輩稱盜人群發追搦之二
人逃去於一人者被圍籠為逃遁拔大刀
切突下人一两仍以大勢猶欲捕件者被
打害一云、所逃之二人還欲进入家門
而民部少輔宗雅自然
來會所從之中聊有堪
勇士之侍等云、件男捕之而問依稱大
番之者免了云、其後件二人又以逃去
了次第不可說事款為兵士之輩依盜犯
事或被捕搦或被煞害大以為嗚呼伴大

番之者等源賴兼即從也賴兼者九條院
非藏人五位云、世人此等黨類稱華乃
源氏賴光未葉云、以雇從者等令進之
間如此事、出來欵未曾有云、

世日癸卯天晴申刻許宰相中將實守送消
息云、灸治平愈之後下殿可參之由自然
懈緩今明間欲參入如何云、報云今日
可參院明之後日之間可宜者即件人來

余相逢示云今日依七佛藥師法結願參
院御返事於退出之道拜見使者申御出
仕晚頭之由仍所忘參也者其後言談良
久大略去三月直物之次除目秩滿名替
被任間事也子細見彼日記而行主實綱
卿此出來之由傾竒云、此條無其謂遂
不被任御左右可招付其尚有不被任御
例何況於被任何怨有之哉一旦成疑問

之條秩滿名替直物之次不可被之由其
證文并例慥所見也今鬱結之旨還可謂
不足言就中祖父大相國實行公為按察
大納言之時兩度被上北申文大治四年
被任了筆臨時執長兼三年難被任有評定
被止了其子公教申可被止由不知父所
被頗藏歛但後度被問例於外記之處
申狀不分明仍不被任於今度者外記申

例仍被任了成不定之條至被腹立者勿
論事歛云、即件記等所持來也若不作
御所者早可被書召者所亦之旨有謂實
綱鬱結之條太不足言被任了上尚舉緣
未得其意抑實守尚偏存不可任之儀歛
此事余所案至于被行直物之許者秩滿
名替難被任歛是則依此事許更不及行
除目之故也直物之次於被行除目之時

者被許任有何事哉是則春秋除目之時
被許秩滿名替之故也此旨示相公之深
有甘心之氣頗伏理歛隨又被任之例幾
多也此後良久有談語事等不能具訖及
晚相公還了日沒之後叅院以藏人申入
退出六月後如恒陪膳光經朝臣役
國行共衣冠也澄陽常明至于昨日難
難當日不服者不可憚云、仍不憚之又
輕服之人都可忌之云、管貫之時向南
役人向北例也

安元二年 癸

歲次 丙申

七月 小

一日 辰甲 天晴 權侍醫丹波憲康來依子

二也 台前司療治等 其次語云 昨日謁太政

入道之次 被語建春門院御事 大略無其

四 憑云 本躰物勢大柑子ヨリ 頗大ナ

リ云 其外又於添給今度 被秘云

此廿余日一切御不食氣力并瘡躰大都
難令存給云々此兩日御減氣之由風聞
天下而其實如此云々欲

二日巳天晴少納言信季來問女院御事合

云大略御減只無術事御不食之間御身
弱給坐事也云々又語云一昨日七佛藥

師法結願被仰賞之間權右中弁親宗朝
臣當座上臘實定卿前大仰前官之中糸

如何云々尤可然事也但當時非被仰其
事只追可申請云々即自件日仁和寺宮
於寢殿被始不動法云々晚頭叅女院
御方及深更歸來

三日丙午天晴由台權侍醫憲康令針齒

下

四日丁未天晴叅院信實朝臣云此兩三日

御減云々院中安穩左少弁兼光來申云

只今欲參九条殿之間見御出所追參也

宮司公使於神宮可被行臨時祭公家為建春門

院可被行云、彼時可罷下穢限以後可參路之

由今申以此由申傳陸及上卿可被沙汰

由只今以親宗被仰下仍為申此事也自

是參殿下可令申云、余曰為別御定者

非此限只不知子細依為人申事被仰下

事欣然者尤不便事也穢限僅今兩三日

欲沙汰之中間給身假尤不可然事欲穢

限在近其後事切被下遣穩使事欲但早

申闕白以待被奏之趣可令奏者即余參

內於朝餉謁龍顏退出入夜大風終夜不

止未六日下余無穢限出

五日戊申天陰大風甚雨近年無如此事終

六日己酉天晴自今曉風雨共止時今夕武

六日己酉天晴自今曉風雨共止時今夕武

六峯物忌也

七日 庚戌

天晴或人云女院又出漆給又御

肱腫云々醫師申有故之由但本軀物御

減來九日可喰蛭云々但無力無術御坐

云々入夜憲實申送云御腫事大有恐云々

於御有尤添行物者更無別事云々定成

大部有安堵之氣色肱事何強有恐哉云

外記來復云明夕可有行乎于宸勝光院

是御方望云々近日不臨乎于女院行乎

他所未曾有云々

八日 亥 校正

八日 亥 天晴前大僧正所被修之尊星生

法今晚諸願云々午刻許下人云建春門

院絕入云々余亦參入院中頗物忙人云

少々參入余作上達部座先是右大將已

下兩三人伺候余招右中并經房 布衣上

問安否申云六惜仰欵但未及大事覺讚

六峯物忌也

七日 庚戌

天晴或人云女院又出漆給又御

肱腫云、醫師申有故之由但本軀物御

減來九日可喰蛭云、但無力無術御坐

云、入夜憲實申送云御腫事大有恐云、

於御有尤添行物者更無別事云、定成

大部有安堵之氣色肱事何強有恐哉云

、外記來復云明夕可有行乎于寂勝光院

是御方望云、近日不臨乎于女院行乎

他所未曾有、

八日

辛亥

天晴前大僧正所被修之尊星生

法今晚諸願云、午刻許下人云建春門

院絕入云、余亦參入院中頗物忙人、

少、參入余作上達部座先是右大將已

下兩三人伺候余柁右中并經房

布衣上

問安否申云六惜仰欵但未及大事覺讚

房覺昌雲三僧正奉祈又法皇自加持者
几加持聲大高此後公卿等多叅入小時
左大臣叅上相次関白被叅内府又叅入
兼光進叅申関白曰今九今夜御方望行乎如
何不乎此宮御于近隣於儀色藏人前可
有行幸此院欵如何関白荅尤可有行幸
但日次如何兼光申云重日也関白云可
隨御有様若不可待今日者不可及議不

然者後日宜欵且又人、被仰可被言問
欵兼光歸去了頃之自御所方人走来搢

簾招関白、即入簾中了懸几帳帷女院女房逢公

卿之所公卿之座
座上妻戸内也暫有言談之聲法皇渡御被召入関
白欵之由存知之
然時忠卿聲也事太不穩敢以不即関白出自

簾中直以退出自件簾中時忠卿揖出首
其鬚不正月代太見
若面色殊損
示左大臣以下云各

申見叅了抑今夜可有行乎于此御所日

次不冝如何云々左府曰日次事不可及
沙汰者時忠卿入了此間次第足警音時
忠素狂乱了人也不能左右云々兼光来
告兩將軍曰只今可有行幸云々各諾右
大将退出了此間院中物亦加持色猶不
止男女走騷左府示余曰今夜若可参入
欲若有被尋事欲用意可被召欲云々余
称善即退出相次左府退出了于時申終

歸家^給整^給休息之間人走来告云女院只今
崩御相次少納言信季申還云只今酉刻
已一定也不能左右云々其後案内行乎^幸
之有無不可有云々即着直衣参上^{于時}
左府已下人々濟々焉^{于時}整而前相國左大
将等参入関白先是参入被退出了云々
良久余参内女房等云主上自聞食此^{于時}更
之後被御衣敢不動行^給奉見之者殆不可

堪云、道理之中道理也就中日來具不
奏御有樣又遂無行乎事也亦被怨仰萬人
御涕泣如雨云、聞此事悲淚難抑者歛
頭弁長方及大外記兩人光雅兼光等於
弓場殿邊議定此更但今夜日次不冝仍
萬更無其沙汰云、余逢長方問此間更
語云可遂長保扶例之由保閑白有仰今日重
日明日院御衰日仍明後日可進母后崩

後御雜事勘文之由仰賴業真人了無事明
後日可有沙汰云、此次語言云今朝辰刻

依召叅院是可被果公家御願此御惱之

御願也而已有御減更有其沙汰云、更等被議賀茂八幡

行乎幸并日吉臨時祭等云、件臨時祭每

年四月可有云、件間院中太以安穩退

出本マ引即此更出來太可謂卒時云、又謁

兼光今度遂無行乎幸事當時後代為第一

遺恨之由余密示之無光無云此莫愚意所
存也雖然難達カマ其旨莫次第太冗早也不
足言云々余案之依前相國之和諛遂有
此恨小人在朝於事如此閔白内雖称
可有行乎幸之由依為被彼人申出莫強不被
奏請議款可謂不忠々及丑刻退出了

九日子壬

天晴今日不出仕開見代々諒闇

記閔白被叅院云々直衣垂纓云々如西

宮及雜類略說者亡者在家之間向其所
之人可卷纓葬礼以後可垂之款而於天
下諒闇者已別儀也彼記等詮是人臣之
儀也然者不論葬礼之前後想意以可卷纓
之由旨令執之輩云々又凡於諒闇以前
者不謂亡者有無可垂纓之由有令存之
人等云々則閔白被執此說款或云此
一家之人不可垂之云々左内兩府不出仕

右大将已下多以参入云

十日丑癸

天晴 此日前建春門院御葬礼

也每事省略仍先無被定雖更云云御喪

家中陰奉行人四人云云前大相國忠雅別當時忠已上

公卿院司權右中弁親宗定四位別當蓮華木工賴親雅五位判官代

王院東造法華三昧堂今日中其下堀土

安石辛櫃奉藏籠其中是待賢門院例云云

件所年来奉為法皇御終焉被建立祠堂

本儀奉納女院於件所追可被造法皇御

件料云云而前大僧正及仁和寺宮相共申

云此更不可然為奉院有禁忌只新可被

造女院御料云云因之忽有此儀之間甚

以物忘云云今夜御葬禮追可尋記之

及晚参内先欲参院之間闌門前物忘仍直

参内先是閑白被候余問卷纓事被答云

向喪家之所人謂亡者在家問卷纓更不如然又

於殿上人者垂御簾之則卷本マ纓於公卿者

何如必然哉只亮闇之時一度卷之可宜歟

云、藤大納言實國本參入卷纓也此間御

葬送之所可被献勅使哉否有其沙汰遺

人令之以前被遣勅使莫只保元許之彼保

元例改問遣人之許源中納言彼時新献藤

言勅使惟方入道彼時伺候院余未不參

小時待問之云、今夜勅使莫問

源中納言之處御使兩度畫一度晚抑遣道

人令之以前可有勅使歟何強被用保元例

哉天曆長保尤相叶歟云、者已上雅又

申云問遣忠親卿之處已參院了使者空

歸了重遣尋者殆可及曙曙天又惟方入

道道之許光雅内、遣尋之處只答有勅使

之由不申子細云、者爰関白頗被案煩

歟無分明之答余乍恐進申云先保元之

例何強被遂用哉檢代之例式葬禮以前
奏道貴令式葬送夜奏之末聞其禮了曆數
日之後奏道貴令之例就中若今夜被獻勅
使者首尾不相應故何者任道貴令之趣不
被任葬官而不聞食道貴令者何因可止其儀
哉理須今夜奏道貴令被行因闕以下雜支
等也又御葬送之所可被遣勅使是尤可
叶道理於御于倚廬者今日日次不宜者可
及後日欵何如必被奏道貴令之日同日可御
倚廬哉即天曆正曆共以先奏道貴令後日
御廬是皆吉例也保元之例支倉卒萬支
不可為例欵若欲遣勅使者道貴令奏以前
於理有妨若欲不遣勅使者我朝未來聞國
母葬禮之時不遣勅使之例云彼云是進
退惟谷不如今夜被奏道貴令者本儀令今夜
可御倚廬云而今日依為歸忌日有憚
可御倚廬仍明後日十二可御之因之同日

可奏遺貴令之由依保元例先是議定了是則頭弁長方朝臣中殿下及法皇所定行云而而勅使急沙汰出棘之間夏皆違抑每事今日可被行之定催所司等而臨期延引是又有禁忌者欲於不告事者能可可被尋行閑自答云此儀尤可素長方朝臣不申行此儀太遺恨也又我遮不仰此由首自他之失悔而無益但於今者此儀不可叶上卿已下加倍催者天殆可明所詮只可遣勅使哉否夏如何者余深更案之夜末及

者上卿外記史許也固閑被付國之時供奉所司無煩警固夏六府泰入又不可有其裡禮欲只先可被申此子細於本所於被獻予喪禮之勅使者何如待費遺令之使哉於一夜之中前後者不可及後代難夏欲被遂保元之例之余猶不甘心儀不叶例不以之故也然而不能強請只依存忠述愚心而已余申云保元一定被獻予喪之勅使否猶未分明欲鳥羽院七月二日申刻崩御成則御葬送云夏太卒尔路文又遼遠疑是為問安否所被獻之勅使欲不重於殘此余於作本所

之人者雖只見有勅使之由不可知禁中之子細雅賴卿其家不遠重可尋問欵件兩度御使為問安否御使欵為吊喪家之勅使欵分明可申之由重可被遣問也若一定為予喪禮之勅使者今夜無左右可被獻勅使也於理雖不可然先規今存之故也若不遣勅使者縱雖存道理我朝都無此例始不可貽其例之故也者 閔白

然諾乎早以此旨重可問雅賴卿之由被仰

兼光卜小時兼光恭上申云右宰相中將

實守申云依此更不重重內被遣故右大

臣公能記披見之處出御之所勅使藏人左衛

門佐忠親恭上謁大將歸恭了云者予喪禮

之勅使為已顯然也是至其期之故也尚

可待源納言報欵如何者閔白云然者早

可獻也右近中將通親為勅使兼光又申

豫被備儲也

云其詞如何何仁有殊仰詞哉只御
不重審由也即兼光退下仰通親朝臣事
叅入了此間閔白被示云葬禮無此事也
縱雖無理爭默止哉只一向被遂保元例
何難之有哉余申云素所申是也於今夜
不被奏遺貴令者不可及異贊儀者即余退出
了凡今夜事頗無案款如何云々
十一日寅甲天晴入夜叅前建春門院法皇同居

一切無人申入女房之中叅內抑余垂纓
也於內裏邦綱卿語云主上御愁歎遂逐
日倍增一切不聞食御膳以外事也此次
暫言談即退出了

十二日卯乙天晴入夜叅女院御方
今日被奏遺貴令被行固關被付國宣警固
等事上卿左大又御倚庐公卿殿上人女
房亦給素服云々委事可尋記

十三日

丙辰

天晴大夫史隆職注送云去夜

被宣下事亦如此

安元二年七月十二日

宣下

依前建春門院遺令停止素服舉哀兼一
暮之間令禁宴飲作樂著義服事

三關警固任例付國司事

已上被仰官

停止素服舉哀兼一暮之間令禁宴飲作

樂著義服事

停止立山陵置國忌事

左右馬并兵庫寮等警固事

已上被仰外記

又警固事

左衛門權佐光雅

右衛門權佐光長

左兵衛佐資時

明

右兵衛佐成定

左右將監等奉之

已上公卿左大臣

辨左少弁兼光

職事頭弁長方朝臣

式人或云左大臣垂纓云云素服云云

期北陣邊卷之云云

十四日丁巳此日前建春門院御喪家初七

日也余依所勞不參後聞參入公卿裝束

不同云云源大納言中御門中納言華山

中納言衣冠垂纓三条大納言直衣吉服

卷纓藤中納言直衣吉垂纓又殿上人皆

卷纓吉服雖不兼內殿上人猶卷纓云云

又經家朝臣來語一昨日倚庐之間事晚

頭関白吉服内吉服随身吉服前皆吉服衣冠

也儀儀戌刻左大臣垂纓已下素服公卿右

將藤大納言五条中納言殿上人等

不其人參入及成戌九終前建春門院別當右近

中將通親朝臣恭陣外時付大外記頼業真

人奏貴令旨外記申左大臣々々々々以

頭弁奏聞如其詞恒以頭弁被仰警固開及

諒闇之由大臣固開事可付國之由被下

知弁云々此後主上御吉服渡御倚廬棘以

對女房局屋為其所本殿上北庇泰通隆

房兩朝臣候釵中恩頭弁指臨脂燭前行光

雅基親等同取脂燭立後関白固同被候兼

光先候倚廬檢察御裝束等云々此後依

不持恭素服經數刻及子初吉時持恭素

服次頭弁向陣告渡御倚廬之由於左大

臣次左大臣已下廻北陣方於陣外著素

服歸著陣脱之預行給官人云々此後女房

殿上人等同於北陣外著之関白同時於

直廬被著純色直衣云々主上与人々同

時著御云々五位藏人光雅奉仕之半臂

緒不結垂之云々是例也但不奉結憤云

：晚頭拜龕送兩堂如恒

十五日戊午天晴終日念誦自今日法皇御

祈於東寺禎喜僧正始修孔雀經法云々

十七日庚申法皇御二禁大都御減云々其

次第先自十四日見付給同八日定成宣

基賴基等奉見之各申無為之由定成為

用心可被傳大黃云々宣基賴基鹿角可

宜云々即其日大事出來此後弥無沙汰

醫師及伺候之輩依強申自件夕被付鹿

角經兩三日有小增其勢雙大爰宣基賴

基等申云更以不可有恐雖存不及沙汰

之由如只今者有小增是日來御不治之

至也但被付大黃可宜云々仍付大黃又

兩三日猶不增不減去十四日又召兩人

於定成者女院御事之後各奉見猶今一
一切廢置不侍入院中

兩日可被付誠不及大事之由令申云
而常伺候之輩問醫師等云御灸治如
何各對云於灸治者縱雖不及療治之物
更有何若是慥事也及七八十草令灸行
上計也但其物非可及御灸治只是為恐
也且又十五六七三之日有憚若有灸者
今日可有之云々因之忽被企御灸治之
間貞時叅入仍先被見之申云有御灸治
者還經煩行欵如此少物者隨程可療也
日未_件被付御菜已有其減此上傳膏菜者
_{者不合也}丹家之三日之間如有平愈欵凡
不可及實議也云々爰法皇從此言仰憲
基賴基等云此物素各申非大事物之由
然而御灸治是為用心也然者今兩三日
雖不灸治不可及巨害然者先可被付件
菜也隨御有樣追可有御灸治云々仍兩

人失面目退出其後至于昨日三々日奉
付膏菜已以過半分御減云々仍如只今
者負時高名彼兩人現不覺歎凡今度名
醫皆折其名狂人獨稱雄是又非普通事
也但件兩人何強謂不覺哉自本申無恐
之由今御有何過急乎只恨申御矣治之
由事也此奈又恐世之境節歎只兩人不
運之令然也負說雖狂人有稽古之力因
之老後有冥加歎 夜半許人云新院崩
御了云々不信受之 同 御 將 直 谷 事
十八日 辛酉 定能朝臣未語院御二禁事大
略同昨日今記之趣早旦人云新院御事
已一定云々仍以使者令馳申又觸邦經
卿許依有風氣不叅之由也 御 事 之 由
凡兩月之間三院崩逝古今未有希代事
也及晚雨下

十九日戊壬時：小雨風頻吹叅女院御方

御堂御所入夜歸來

廿一日子甲天晴今日建春門院第二七日

云：申刻藤中納言資長來余相逢叅院

自其所來也云：関白被叅鈍色直衣卷纓其外

未著諒間之人等或衣冠或直衣或卷纓

或垂纓人所為不同資長卿即直衣垂

纓也云：又語云移御倚廬之日行給素服

之輩其後尚著吉服相候所謂頭并及光

雅基親亦云：此事可警驚竒爭行素服之

人更著吉服哉但祢先例云：縱有先規

縱有秘說至于此莫不可據用勿論云：

又納言云兼光一人著心喪服云：此次

余可著諒闇之服哉否事示合之是此穢

以前依奉行神宮訴事也答云觸穢之上

行何更有神事哉已是解齋也中陰以後更

被仰可奉行之由之時脫諒闇服可付吉也一切不着諒闇之条不叶物義次云隨又資長保元之度為初齋宮行事并雖為揖指期之神事猶著諒闇服去去以後更奉行之時付吉了是雖不可為例彼時申合人云所為也云云又此間之事多以談語及秉烛之程歸去了

廿二日丑天晴入夜叅女院御方侍從自

今日聊有所勞氣

此日被行開固閑解陣等事不待十三日是天曆長保等例也上卿藤大納言實圖云

廿三日丙寅天晴依召叅女院御方亥刻許

歸來此日依為吉日初著亮闇裝束鈍色直衣

平絹也指貫無文先是召時晴問日次申

云今日吉者於吉時者強不可沙汰凡不

似真實服天下滿遍事也仍如此莫殊不

沙汰歛或旧記之中不可擇日次之由有所見欣然而因寬德大記所擇日次也又申合関白其答同前今日即雖可出仕依公家御衰日聊可有思慮仍不出仕今日時晴云天變猶不止有怖畏云

廿四日卯丁 天晴今日著諒闇之後始出仕

未刻著鈍色直衣叅七条殿法皇御坐今日院臨

時有御佛供養是中陰之間初度也余先

候上達部座先是實房卿已下公卿六七

人許祀伺候或吉服或亮闇或直衣或束帶

布衣人不見吉服之人卷纓垂纓不一同

多分垂之實房實家兩人卷之小時行夏

親宗布黑深狩衣袴但著冠氣色余即余已下叅候

御前篲子敷素有日隱右大將叅加著座束帶

也今日依可還御自倚廬可叅候之故束

帶云、帶釵取笏此事有說之夏也如寬

德記者不可持欵尚可尋見次堂童子二

人宗俊信季分花莒吹散花如恒僧皆鈍

色裝束申袈裟也御導師權大僧都親智

籠僧第一著宿裝束如恒說法優美有願

也者講書事了公卿皆起座布施納長櫃昇

入中門内方預示撤信机余同起座於透

渡殿東妻程取被物右衛門權佐經南簀

子及正面門置觀智前座右迴復座人

皆置布施了殿上人從僧等撒布施人

皆悉退出了例時始之間余退出今日雖

可參内今夕可還御本殿仍不參御倚廬

之間不賜内裏素服之人不可參内之由

見寬德公土記仍不參内但被記意若根不

著諒闇之人不可參欵將雖著其服之人

惣以素服之外人不可參欵聊有疑給仍

申合博樽陸返答云此夏未変但如有疑

者不參云、其理可然仍不參也

今日右大將裝束無文薄物位袍繪裡鈍色半

臂下襲平絹白張單汙取鈍色表袴裏紅口

紅笏扇藤如恒鈍色組平緒其裏鈍色唐綾

黑漆鞘銀作釵無文青革裝束白鞞等也無文卷

纓冠也隨身褐衣鈍色袴

余隨身布衣鈍色也車如恒也網代去比閑

白被參院之日隨身吉服云、是不及諸

司三分何可著亮闇哉由被案云、然而

隨身著之已為流例仍更又被著云、

廿五日一本廿四日條之被定初七日御誦經御使云、今日上

實國卿事訖酉刻許著直衣參內倚序以後今日

也始參此兩三日御省省小二禁云、被見

憲基申可被付鹿角之由即奉付之今日

殊御減云、先是閑白被候暫言談此次

余問申云穢氣中陰以後神宮上卿事若

如本被仰下者常途可付吉款將又猶著
亮闇服臨神事奉行之時可付吉款如何
被答云常途付吉事專不可然爭依和謹
慎可改公家之服哉神宮上卿如奉幣奉
行人可被其齊之由公家全無其仰之故
也者被示旨理可然款

一本
此條廿四日ノ條下ニアリ

今日出仕以前隆職宿称未申云今日被
下殿上侍臣聽着椽袍之宜旨上卿右大

將於陣召權少外記兼茂於職仰之口宜

昨日主上還御本所殿戊刻云々公卿殿上

人女房等皆除素服云々今

自今夕侍從祈始大般若讀經覺知法印

子傳讀之及觀音經讀經僧五口

廿六日巳天晴故攝政殿御忌日也仍奉

轉讀法華經一品念佛一萬邊奉迴向彼

菩提今日余本命日也

此日女房參女院御方侍從自今朝平
愈了憲基來語院及內御事等奉與尚

廿八日辛未自今朝風痺發動寸白更發不

知為術

廿九日壬申今夜阿闍梨智詮來祈始侍

從自昨日又不快之故也今曉少將成定

卒去內府養子也成親御息也日來於彼

亭病腦臨其期渡他所

八月八月廿七日
甚遲事如誤字、條校正

一日癸酉天晴入夜參女院御方見侍從所

勞六借款但不可有殊大事之躰也自今

夕始祈等以智詮令修不動供伺候院中
每日加護

也身菜師供法印星供宿曜師大威德山法

時住山也聖觀音供公豪阿已上女院御沙汰

又時晴修大山府君祭同御沙汰未不

空羅索供信助阿闍梨是
下官沙汰也

午刻許大夫史隆職來余召簾前仰雜事

此次語云今日為沙汰御齋會御裝束

上卿實國卿辨重方等相共參寂勝光院

云々又語云去廿日日待定御齋會事上卿

實國卿執筆實守卿其間有議定事等

御齊會未十七日之由勘申而件日上卿

衰日之公卿雖參入不着座令為上卿之

者爭不着座哉云々閑白被仰可尋他日

之由陰陽申云十七日以前隔數日有吉

日然者不可有七之齊會之儀又十七日

以後無日次云々仍不被改勘之者余案

也上卿申旨一旦可然但於無他同勿論

著座又有先規延久土御門右大臣雖為

衰日依白川院別敕著座非上卿之人猶

如此覽上卿哉

長保之例大弁參議為行夏今度無其人

人為之如何此条不可及議但以經大弁朝方卿被定行事了

先例多行夏中被入式部大輔而當時為公卿今度所被遂用之長保即式部大輔公卿也彼度例外記方申無所見之由官勘出覽上卿他式部大輔不被入之被入他諸司長官云々彼例今度不被入之以內藏權頭敦仕入其替了

又語云永萬度諒闇以前師元朝臣不卷纓

而今度師尚卷纓萬人傾竒云々隆職賴

業幸共垂纓云々於隆職者有所存延久孝

信宿許祿泰喪家之時尚不卷之又嘉美威成

件仲保元師經共以不上纓依家例不揚之

云々

又語云今度亮闇宣下之間有不重審夏等先於停止宴飲作樂養服未事者先例只

被仰官更不被仰外記而今度被加仰之
賴業幸頗有傾音之色又先例山陵國忌等
之次被仰荷前停止之由於外記今度無
此夏云々又官宣旨如何有於前建春門院字家
是兼光下知之趣也外記宣下已無前字
極不至審云々

又語云被奏遺令之日先通親朝臣參左
衛門陣外賴業逢之參軾申遺令旨左大

臣付長方朝臣奏之長方歸來仰聞食
之由左大臣召賴業被仰之此後更頭并
下知諒闇之間事次左大臣先召外記仰
之次第次召兼光仰之如此云々又固關付國司夏同仰
兼光長和以後皆宣旨也但長保候官府
今度如何之由申夏由可從近例之由有仰
仍成宣旨了右并官宣旨也凶夏皆成右并官宣旨也
余問云延久成左并官宣旨如何又成宣

旨事不因弁官左右欵如何答云延久然也頗以不重審又中古以來惣以右弁凶支自余皆左弁官也不因宣下之弁左右乎云々良久退出了今日高松院中陰滿了二日甲戌暗侍從今日旦護身之後聊有驗但及晚更發云々今日觀音經滿七日了然而延引了

申刻中御門中納言被未風病不快隔簾

謁之件卿所存亡者在家之間可卷纓葬

葬礼以後可垂纓云々

三日乙亥天晴侍從今日又有減

六日戊寅今日第四七日也人々多有佛供

養云々関白被奏云々

七日己卯天晴定能朝臣未

侍從祈知詮不勤供延行所惱大略雖平

愈為用意也今日第四七日御誦經使被

立云、昨日依御衰日今日被立乎款

八日庚辰天晴今日法皇又有御佛供養云

等身阿弥陀佛三尺千手地藏脇士云、

導師公顯僧止說法珍重云、御願文永

範卿清書教長入道云、公卿上首前大

納言實定卿云、余自去廿八日有所勞

寸白風病此兩三日加湯治如此之間不參也

九日辛巳雨下佛巖房堂中塔額金光寺送聖

人許有感慨之報佛堂額故殿令書給也

塔供養来十三日云、

十一日癸未資長卿問送云參五七日所之

人持笏哉否答云先例不同可在心但於

我者不可待者也

十三日乙酉終日甚雨未時許晴

今日前建春門院五七日法事也余所惱

不快仍不參入以此由聞達彼院祠候之

輩略之今日事問源中納言返更如此道師

御布施被物十重單重五合十五領云々七僧各二重裏余一重一裏云々

十三日五七日御法事七条殿寢殿西廣

廂上板敷加僧座公卿座疊南面簀子

許敷之階東二枚階西三四枚許當階間母屋南向奉

居尺迦三尊脇中等三尺身金泥書申大垂素紙

妙經六十部御願文光範清書堀川中納

言青鈍料紙七僧座奉佛東西西為南上導師讀師

三禮堂達東呪願吹散花云々但定說追可尋記之余僧自正面間

庇東西居廻可台指以二棟廊為孝子座

懸伊与簾

午時上下參集未時始引藏人初身

関白烏犀帶源大納言同上右大將有

笏班中宮大夫有扇鈍色他人白三条大

納言有劔笏藤大納言同上按察無劔班

犀堀川中納言有劔笏雅賴烏犀左兵督

同上 右兵督 同上 新相公 同上 左中將

班犀有 右中將 無犀 六角相公 犀

有笏 藤三位 無笏 左京大夫 同上

說法了有行香惣在廳進參分區閑白去

座雖源大納言已下女院藏人時長黑裝

束冠襪取火舍布施源大納言以下源

大納言右大將乍立取布施

中宮大夫危措笏取之三條同之藤大納

居措笏取之花山同之藤中納言本自壞

中笏了取之

此間退出了不知後事

行事花山中納言泰經朝臣也布施行申

光長椽袍

十五日 丁亥 天晴覺智法印來余依疾

隔物相逢談法文事等 今日修泰山府

一巡現業 見右候業 巡生業 朱生不謬

業

巡後幸

引第二生以下所

不定幸有二種

一報定時不定
二報報共不定

一五妄間

殺父殺母殺阿羅漢
出佛身血破僧羅漢

又有同類云

謂五無間必非謂墮阿鼻地獄自此生

無間斷了生必可受業所謂巡生

業也因之謂無間業也破僧罪必墮阿

鼻余問業通墮諸地獄云

一五蓋

貪瞋睡逆悔

一三藏釋空

後三教如幻即空也但圓教相即三

諦也是一念三千之故云

一觀經許五逆

釋云此經名觀故說得生

云余問云然者所說之十六想觀不

成熟不可生歛而經云汝若不能念者應
祇無量壽佛云々如父者不可祇云々因
此儀者必不可相广子十六想觀歛兩樣
有疑如何法印云尤有疑但雙視經除五
逆戒門也此經許之者此經明觀之
經也即閑門也仍說得生也卜釋也然者
所詮雖散心可減五逆之心也其必非如
說可修十六想觀歛云々

十七日乙巳天晴此日公家奉為前建春門

院於寂勝光院被修御衾會七僧百僧源

大納言已下參入人依御齊會也余先日

記未催之時領狀而為衰日之上依疾不

參入以此旨觸頭并朝臣了堂童子左右

各三人無四位諒闇吉服講師山階子別

當法印教緣云々

廿四日丙申天晴源納言來今日參院云々

故女院女房等具書法華經被供養導師
澄憲云、說法優美云、今日奉小捧物
於院、鈍色裝束十三日^具之預裝束各一
具^二密、先示女房又示付親宗了返、
神妙之由有院宣云、入夜定能朝臣問
送云明日御正日可勤度者使而椽袍款
位袍款如何對云如日記等者可著位袍
十款依為本宮役也延久俊明卿著位袍又
寬弘權記云朝任著椽、者雜袍也隨本
官役之時可著位袍款云、然者被用位
袍可宜者又度者使先仰上卿次可仰導
師款將直可仰款對云御前儀直仰導師
他所先仰上卿次仰導師云、者可存此
旨款者^{云、}

廿五日^{丁酉}天晴此日建春門院正日也曼
陀羅供導師權僧正公顯請僧世^清口云、

其後又被供養法華堂導師同人

自今日三々日請佛嚴聖人受戒給布施

系

廿六日戊戌天晴午刻佛嚴聖人來受戒之

後被令役後事等又有示夏等今日布施

縮

廿七日己亥天晴申刻聖人來布施綿書經

一卷与之今日建春門院中陰竟例時結

願云

廿八日庚子天晴女房密參廣隆寺六角

堂等其泰茂申云昨日寅刻太白犯右執

法皇是右大臣慎也可修大白星祭云上

定能朝臣来云御正日著位袍云上作法

又如余示之云々下上書云々即下補

来今可備大計五期對前皇云懸象因光

九月

天朝中陰竟例時結

一日 癸卯

天陰申刻隆職宿祢參來又宗雅
來今日前大僧正被送消息云類聚國史

先日借内 皆可借可書字云々明日可献
第一快ノ

借之由報ノ

自今日每日宛一卷八ノ日之間轉讀法

華經其奉讀之間不交餘念偏為往生極

樂也聊依有所恐也又自今日修祈依一

所勞神宮上卿辞申之由付頭弁又令申

關白御許

二日 甲辰

天晴午後雨降自今日恒例院供

花云

三日 乙巳

天晴及晚定能朝臣未

借送類聚國史十九帙於前大僧正許於

第一帙者先日借了為書字所被借也

今朝有夢想

四日 丙午

天晴及晚施藥院使憲基來女房

四加灸治今日入夜灸始一所了
今日為方望行向賴輔朝臣南直廬
明曉歸來

五日未天晴辰刻佛巖聖人來依請也

三聊有示令事先是歸來自方望之所自朝
及秉燭女房灸治猶今日不灸忌

二今朝有夢想

七日配天晴今日奉供養一尺五寸不動

導

在脇立

以智詮闍梨為導師說法優美也

真言供養也寂密之事也伴佛此十年許
造遲之相障于今未奉供養今日所遂也

其意趣偏在臨終正念敢不過他事布施

被物一重裏物一長緒五足綿五十件僧
兩水干裝束一具等也

日来修不動供居住家中今日歸本房但
不結願祈今日供養佛即奉送彼房自今
夜七五日依可奉供也入夜參女院御方

八日

庚戌

終日文書沙汰入夜始念誦是阿彌陀名号也至于来十五日可奉滿也依少阿彌陀經說也但除念誦之時之外雖不無言不聽世事念佛之間雖專信為凡夫之妄心隨境堺易乱不及一心不亂為之如何今夜千遍

九日

辛亥

終日念誦今日九万九千遍外記来催仍明後日可有例幣可奉行者申所

勞之由了

十一日

癸丑

終日念誦今日十二萬五千遍

今日例幣云、泰茂申云去八日亥時月犯中宿中央星保憲奏狀云左右大臣殊可慎云、者

十二日

甲寅

天晴持来詔書覆奏加署返給是前建春門院御惱之時詔書也近代覆奏延引之間已及崩御後不便更也今日

八念誦十三萬遍

十三日卯天陰入夜雨下今日奉供養阿

彌陀三尊及不動明王等導師佛嚴聖人

件佛皆古佛也依破損奉加修饒今日所

奉讚歎供養也其意趣偏臨終正念往生

極樂也其功德上分奉資先考先妣及一

切衆三也不動尊相兼二世願望件佛驗

仙云覺助所造也於阿彌陀三尊者定

朝所造也故殿殊令秘藏給云今日念

誦七萬遍入夜雨下

十四日辰丙辰天晴入夜雨下念佛六萬遍

戌刻藏人中宮大進平基親來依念誦之

間不相逢以光經傳云高松院六条院故謂

院新崩御之後遺令錫紵等之間事所被問

人、也前相國左相府予内大臣為申其

夏所參也云、其子細注折紙持來兩明

法博士勘文

六条院
御錫

外記

勘例二通

西方共
勘之等相副也

折紙云

高松院崩御已為建春門院御事以前

而近日被奏違令且可令等錫紵御款

先後相望之例不詳之由外記申之又

一切無其沙汰者為三司之御服親宮

難默正款且無其例之旨外記同申

六条院御服日數七日而以且易月之

禮制不相叶且一条院御宇花山法皇

崩御三条院御宇一条聖主崩御為從

父兄弟雖有七日御服無錫紵之儀今

度遂被跡不可著御款將可令著給款

外記申曰

勘文在別

高松院御事

諒閣奏違詔等著御錫紵例嘉祥三年

三月仁明天皇崩御

天下
諒閣

同五月嵯

峨太后崩帝祖延長八年九月醍醐天

皇崩御諱美平元年七月寬平崩御廿

五日天_木皇著錫紵天曆八年正月皇太

后崩天下諱閏八月廿九日伊勢齊宮雅子

薨帝姊九月五日薨奏著御錫紵先被諱尋

也間也菟奏錫紵之例元慶五年正月惠子

内親王菟帝伯母廢朝三日之由勘申之

因此例之被也行件天曆御記云此故不供

冠依暮年心喪著重服冠也錫紵之同間事也

天曆八年九月十四日重明親王薨帝兄

廿日薨奏錫紵入此喜十年此

已上雖有此例等先後違亂之例

不見云々平六日廿日一日合

六条院御事勘文在別

天曆三年九月廿九日陽成院崩御十

月四日被仰廢朝五日之由法家雖

勘申三々日之由依諒和皇后之例被
行五々日寛弘五年二月八日花山院
崩御主上從同十一日被仰下廢朝五
々日之由同八年六月廿二日一条院
崩御主上從同七月八日被仰廢朝五
々日之由已上例又延喜十七年御記
云正月廿一日奏法親王子去月晦日
卒令左史高行勘申不視事日限及

錫紵事申云姪為二等儀制令云二等
以上親喪不視後日高行勘申文不親義勘更三日
一日喪葬令云為本服二等以上親服
錫紵云々右大將藤原朝臣等定申云
五月服五日三月服三日是以日易月
之意也今姪雖為二等准先例更不可
有錫紵依定申不著給不視更三日又
天曆四年三月十五日從三位悲子女

玉薨姪子上然而無薨奏嘉應元年二月

廿九日前賀茂齋院倍子薨姪子上無薨

奏錫紵云

章貞勘文云勘文在別大略許也

喪葬令云天皇為二等以上視喪服錫

紵儀制令云皇帝二等以上親右大臣

及散一位喪皇帝不視事三日義解云

於姪孫喪一日

據此等文一日視事而散一位喪不視

事三日大上天皇豈輕於散一位哉不

視喪三日相叶先規欵於御錫紵者延

喜七年六月十日惟宗直本依中宮御

事勘申云二等親御服一月也依法論

之三日之內不視政事舊記云延木七

年六月八日中宮崩天皇同十日行廢

朝五箇日著錫紵三日是繼母例也

延長五年九月廿三日惟宗公方勘文
云為第八親王喪至臣下者衆子喪有
一月服奉於天皇為二等親可服錫紵
但木服雖一月而准勘事理散一位喪
不視事三日也親王是貴豈輕於散一
位哉然則三日之內服用錫紵不視奠
誠合法意如斯等狀者錫紵日數似可
准據

基廣勘文

勘文在別
大略許也

所引之文大略同前申狀又相同但不
載延喜七年例於延長公方勘文者同
載了此外勘申云永久二年十月勘申
中宮御奠也同繼母者二等之親一月
之服也依設易月制雖絕本服之基不
視政之奠
可服錫紵之条何無因准之又哉儀制

令義解為三月以上服親祔不視更三日者一旦所立之義也然則不視政更三日之內服御錫紵不乘法意者太上天皇尊崇尤重廢朝三五日之間令服御錫紵自叶法意歛云々
基親又申云人々皆被申進可申之由自是可參左大臣第云々
余答云明日雖私更有限寒更不能引

自檢文書等今夜及深更明後日可申子細者即返行文書按詮書取了明日十五日可有無言之念佛故答此由也
基親退出了外記及明法博士等之許
台遣勘文章翌日夕邊
十五日巳丁 天晴午刻許巖上人見余退出今日終日無言念佛十五萬遍但入夜止無言因念誦了也
台檢非違使基仰雜

色被及傷之間事今日知詮不動供結願
進卷數返上佛念經十萬遍入夜一
十六日午戌天晴今日念佛十萬遍入夜一
昨日所被尋問之兩条事注折紙送基親
之許須書載消息也而大臣之第來向仰
之其時眼前可申也追注進是非例也仍
注折紙職事以消息尋之時書載消息也
但可隨事察也

其狀曰

高松院崩御為建春門院御事以前近
日奏違令可著御錫紵否事如外記勘
申者先後相望之条雖無所見於遺令
之遲速者是本院之進止也全非公家
之策何有望期之難謂親則二等謂服
又三月廢朝錫紵豈可默止哉抑久壽
二年例用捨在時議

六条院崩後御服事任法家勘文可被
計行欵但二等之親可著錫紵之旨令
文雖明七日之服以日易月之礼先規
不詳太上天皇縱雖尊崇於廢朝者可
及五日至錫紵者可存本服欵彼寬弘
五年同八年共雖為七日之服已以無
錫紵之儀是於三等者非服親之限也
而雖為四等之親於外祖父母者代

多有此儀盖依准二等之文欵是則本
服重之義也延喜十七年雖二等之親
不着御之以日易月之礼制不相叶之
故也以之思之就本服之輕重可尋錫
紵之有無欵准據延喜寬弘等之例無
御錫紵有何難乎死若又雖可有其儀寧
及三五日哉一月之服已用一日何況
於七日之服乎死今所載法家勘文之永

又二年例彼時雖勘申三々日之由有
議猶被用一日了御見兩儒之勘状注
三日之旨趣殊有所見哉重可被尋問
歛

今朝召基廣条、事尋問之申旨只如勘
文今日別當時忠卿广始事云、

十七日記 天晴早旦基親返事到来云御

折紙得候云、今日念佛十萬遍申刻

大外記頼業参入依久不参伺公事之彈
所参也云、余召簾前仰雜事此次語云
左大臣中宮大夫共申云錫紵可召一日
三々日無謂又高松院御夏都難被并者
兩事共可被行之事大繁准同日薨奏兩
度之例遺詔遺令同日可奏之又錫紵同
日可服御云、内府同被申可有一日三
日不可然之由但高松院御事以後依建

春門院御夏已御錫紵了於今者不可有
其沙汰欵云々因之服親之崩逝薨卒之
時無薨奏若遺令等又不著錫紵之例并
同日被行遺令及錫紵亦之例可勘申之
由昨日基親下知未成其草但豫案之遺
令奏同日之例更無之欵於并傍親服之
例ハ久壽二年及長寬二年讚岐院依義
絕被問人々不被用之例等也此外不覺

悟々長寬義絕之儀尚不甘心可有遺
詔等事也之由彼時有相傾之輩云々又
語云漢家之礼者父之時母喪一年二親
年也以之思之我朝右父之時母后崩者
其喪可有五ヶ月随又本朝未有父上皇
御坐之時母后有事之例然者以漢家之
儀可准用之無其沙汰被用一周閨諒闇
之儀無其謂之由有聞達法皇及博陸之

人云、不知誰人此事一旦雖可然頗不
叶我朝之儀欵造服記令之旨不載父坐
之時可減母喪之旨只二親共縮三年定
一碁了加之冷泉院東宮之時母后安子
崩御于時父村上帝御宇也然而即被用
一^年服了今天子遭國母之喪雖父之法
皇御坐何縮其喪本條所見准據之例如
斯不知物義之輩申出如此之謬事愚事

云、又語云近日可有改元之由有其沙
汰諒闇中改元中古以來不見義平以往
代始改元有三四ヶ度欵雖諒闇中被行
改元何難之有哉云、此外談衆事移刻
退出了。

余案改元事猶過諒闇可被行欵
十八日^{庚申}今日念誦十四萬遍滿百萬遍
了主上自去十一月聊不例御云、此兩

三日平愈御了云々

十九日酉辛雨下錫紵之間事依人、申狀

不理昨日尋申関白今朝被送之有檀紙

折紙二枚一枚左大臣余内大臣等申狀

也一枚中宮大夫申狀也一筆以基親手

跡書之即書寫返上了其狀云

左大臣被申曰六条院前高松院御夏

共任法家外記勘文可有御錫紵但若

有停止例者於一夏不可有沙汰歛又

無其例者同時可被奏遺詔遺令歛薨

奏有同日之例可被准彼歛重可被問

外記歛

右大臣被申云

子細在一昨日記
仍更不記之

内大臣被申云高松院御事已為御服

親尤可奏遺令著錫紵歛頗雖望期准

中陰以後薨奏例被計行何事之有未
六条院御服事華山院一条院之時依
非二等之親有廢朝無錫紵六条院為
二等親須有御服然而依不叶以日易
月之義可被准行寬弘兩度之例歟而
明法博士勘申錫紵三日之由詳無本
文歟但主姪孫喪皇帝不視事一日之
由見令義解云、若可有御錫紵者據

彼意可限一日歟左右可在時議耳

中宮大夫申云為六条院并高松院可
令服錫紵御否事付外記明法博士
勘文愚意所及又為兩院共當可服錫
紵此中六条院服制殊有議可被准行
歟倩案事情廢朝之程限延縮雖有序
服化之日數增加猶不詳皮易月即減
例也憲章未加日歟明法博士等今所

准申度、勘狀為六条院頗卒礼制其
雖為二等以上例以上例以服記相隔
之故也加之依一月之服不視政更三
日之內可服錫紵之儀曾無本條、明
文唯為先儒之舊云因之用捨隨時彼
此易迷然而時務之例以近為先者也
永久二年法家勘文不被據用所謂殊
有議廢朝五日天皇著御錫紵一日

也者為本服一月即以一日為本服七
日何及三日乎勘議制令主於姪孫喪
皇帝不視申一日付之按之廢朝以後
豈服錫紵乎暫准此文之意御著除可
限一日欵摸彼二年之先規加此一旦
之今案抑又雖無明文何強不協時儀
乎其為姪喪不視事同令雖存導為上
皇德望不輕然則就天曆寬弘二代例

廢朝五日無殊難欲兩院更重置之
条旧摸未聞進退難測雖然付凡庶儀
制豫案喪葬令古記其旨歸之至服暇
相累時可從一法者欲是以如法家旧
慣者縱先有輕服即亦遭心喪若計日
為限內者不可累著猶及限外之時垂
日更服之滿之愛愚慮所存為皇帝何
亦無此義乎若然者件兩院喪日不遠

木限內也

抑遺詔遺令共未奏延怠之修雖無先
例彼院司等憚也間大事欲又此後雖
令發喪可無其難就中於薨矣者或有
中陰以後例若又一日之中及二人已
上便回准之兩院事一日之中俱可奏
欲者儀制所當就高松院哀慟可有御
錫紵至六条院服紀依彼限內也又諒

閣之間著御錫紵之例見外記勘文

今日辰刻九条院崩逝云、日来脚病之

上赤痢病云、未曾有之年欵

右中将泰通朝臣奏籠沙汰万事云、

廿日^{戊午}天晴召佛師院慶奉置先日修造

佛不法曼等尚々兩三日可沙汰云、

申刻奈良僧都被未數刻讀法文事此兩

三日參候女院御所明且下向云、

廿八夜參内主上日来御風氣御坐此兩三

日平愈御了余又依風痺不參今日相扶

所參也

廿一日^{癸亥}天晴自申刻病惱終夜辛苦惱

乱

廿二日^{甲子}天晴今朝所勞平減未刻佛嚴

聖人来今日院慶參入奉押薄於佛又申

定朝仏故實等

廿三日乙巳天晴雨不下此日祈年穀奉

幣也上卿藤大納言云、并右少弁光雅

云、宣命有辞別天變恠異月蝕等事云、

瑯慶阿闍梨參入夜居初度也

廿四日丙寅天晴入夜雨下今日物忌也知

詮来實遍阿闍梨參夜居

實遍瑯慶共能讀也但實遍捧經者也

廿五日丁卯天晴今日物忌也入夜源中納

雅賴返送錫紵之間文書又示送云此間

事依隆季卿申可被行云、此事大略一

同申狀款件卿申狀云新院崩御之高松

院服限内仍不可着錫紵云、此事有疑

皇帝服絕傍其有以日易月之札何謂服

限内只依七日服不可以日易月不可着

也

廿六日戊辰天晴入夜大納言阿闍梨能雲

未讀經無殊事

廿七日巳

天晴自院以邦綱卿被申女院

云故法性寺禪閣被集定朝佛云々早速

可奉渡行云々在余許之佛同以可被進

云々當時為修理取破仍終其功可進之

由申了大納言公保薨逝云々實否不可尋之

人傳云入道

廿八日

庚午

天晴今日為加笑治召施菜院

使丹波憲基而日未有咳病氣今日殊增

頭如破温氣太出来仍不炙之阿闍梨慶

忠來讀法華經及孔雀經亥刻人告女院

俄御惱扶病騷參即平復給了例御邪氣

也雖申可有護身之由無御羨引心神殊

惱仍罷出咳病倍增終宵惱亂今日自女

院被奉渡三尺阿彌陀佛像立於院以邦綱

卿為御使先日自院依被尋申也

廿九日

辛未

天晴女院今日殊事不御余

