

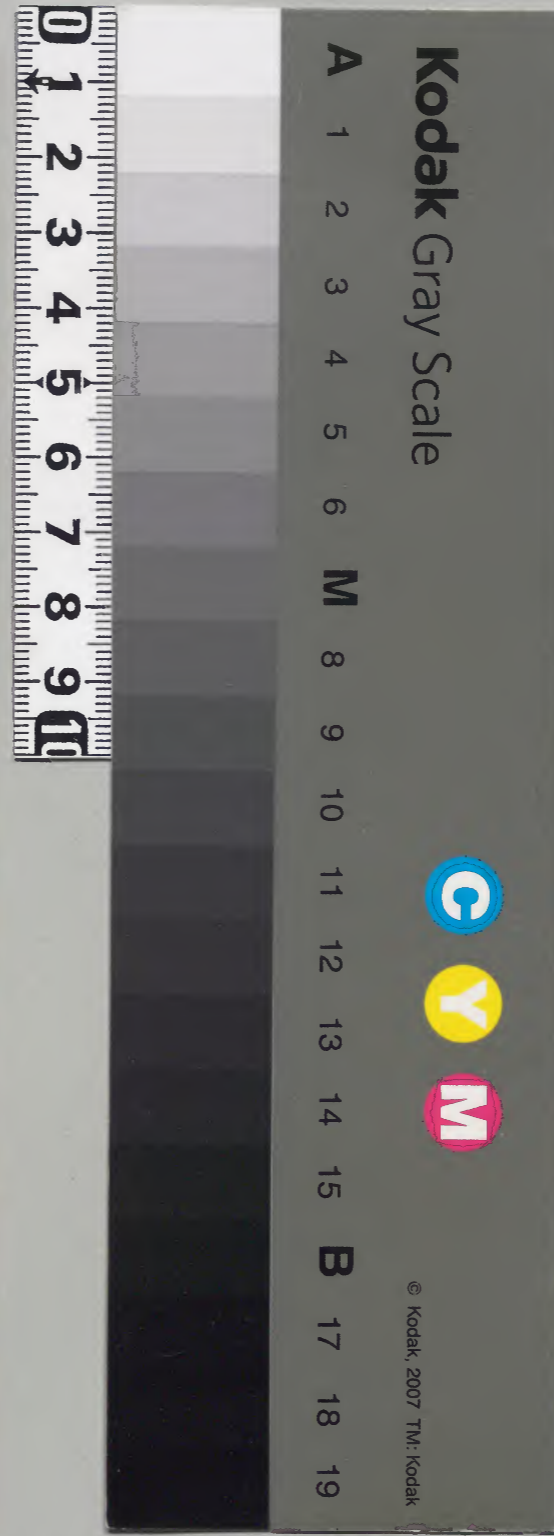
平戸記

拾四

寛元三年二月
三月

内閣文庫	
番號	和 8803
冊數	18 (14)
函號	162 54

内閣文庫			
一 五 函	一 八 架	八 〇 三 冊 號	和 書 類

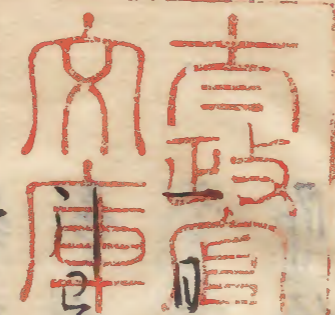


綴じ部(喉部分)の文字など開きが不鮮明な箇所あり

平戸記 拾二

寛元三年

二月



丙寅天霽今日若宮御入内依客星宮及延
 平伴儀如后殿親王有共沙汰公卿六人治撫
 驛寺殿上人海之武法之供事以難出立也今
 者勿論御車被申及下之能人次官頭雜事也
 此宮近日有風吹之說此其事又迷是冰可然也
 今日申刻地震
 二日丁卯陰晴不定時有雷響或人云昨日地震出
 動之款亦及下之御出之出不系
 三日戊辰陰晴不定時又雷下餘寒殊甚午刻

許參 恐下司天未入安量自昨日不足也
可也奏之德政事可也沙法一由一教雖有作
後等別沙法如何可也改之由沙法者依
此更改之系先例稱一由外記之也業此事
依改之此沙法致呈之與此等論之只被
實德化之非一事也與此沙法一話人事
如邊外
爭系幣料殊者沙法一話玉被付了部
責人之愁歎不便之與習之下有計責如何
定背天之氣俄沙法性也一退也泰之
昂依百系御前之被百等被作變異之事
依百之表可有御系內之也一事被作金也
只被德德改之非一事也一由一但一事
時識不可也沙法事雖可也一由一也
數刻有沙物論黃昏之也一由一也
言日己已之朝者白者午後晴初之也
系者切下文如式數只之可也一由一也
且送御前也一由一也
一日比蒙催件納物依白山造代一也
曰者被百返如何一由一也
條刻限之口催及定之者不被付了也
迷是也一也
末曾有事也如沙法一切不可也
法說人作天一也
是也及晚以并送消息云類有改之沙法

又難訴亦了者少信し由被作下し世是凡後
事作之之 疑おふ如何

傳言去三日八幡宮神子し弓神を初押成り
獨有二人落地し者一人去り少者一人者成人
少人者弓の半人者終入流面を此事まで可
為し急盡事未断之故凡此二人誰人亦
從不守通可有之

七日初子系中納之中初夜御せり
五日庚午晴依一昨日作午刻許糸殿下即依
弓糸御前被作變異し弓事惟改事の改曰
人之凡弓事被作中子細し付る未世し法時
淺凡不可叶凡迷是非し心事被作事亦不能

委記今日可有山參内御書立し弓退か治諸
中交方丈世万事一之讀徳改事一之凡一切
不可叶凡し由之篇示し依急禁哀し凡世付子
凡莫言く暫時廻轉し

六日辛未陰晴不定傳言去乙月廿一日関東又
雷電大風之 武士未討本忌之三月雷亦必
早于災福し故多しと之三月及友度傳了凡
兼久三年三朔大風之子又如此多し

七日壬申初陰午後晴七日以中初送安云云
本十日如鬼同可有議定事已刻了之

参仕給有依別
御氣之執碯如件

三月六日戌ノ大中將師純ニテ

并上民ア々々

至戸

了為酒改議定也内ノ為御存知々

如後々也

書別御氣文ノ由如何頗不安也

八日癸酉朝晴自己刻陰依垣例事潔舞念

誦如月

土御口前内府被送消息云明日議定定祭礼

不被為事篇目自上之被作之干篇未察之

注送芳志ノ至也但内撰定者取於也大概
為存知之件事頗非先例如何

九日甲戌自教方後及之於於不霽之後漸

止入教月明議定刻恨於案内以中將死府

御泰之可及略之至之

之教為御方遠以幸彩明口院所可武清

中降不泰々々々中者否也奏之尤大之

併給之

十日乙亥陰晴不定自卯日風吹終日不傳之日

依天變事一之之識意已刻之申雖系催之

申之々々氣如不忌出之及申刻若未常泰内

先之是下前内大虎土所堀川大納言大藏人未

吳亥已上並夜总久我下東面也土槐西福山等
大納之者雖雖並長高以於之 云又入总河入总之不思端易作長押下既既

字入自山男 南有下 括子此帶 絶久我槐山并堀川西相陸
後入总之東依土槐之

但卿有絶序 移也 次大苑之為長押入总堀川大納之

鬼同臺盤木微布頗南陸下乃之申央奉
常規 少面之後蓋人 人之陸定之後及下被作云

之奉南之合奉者天變地震以何之清之災以
可計中志安在府之

下作云之事人之可有議定之各議定中云
有條之之編天 事多者一思之可被作之

事可錯記之故也人之同之及及下作云也改之
可議之在者也備心下中只之者論議也亦次

大苑之議奏之予子細甚多不能委記但亦有星
之變中予之由頗加吉瑞如何皆中書曲文謀

了於陸之事者不幾只於陸之却疑之由中又
亦也次予中 子細 在厄 次堀川大納之

次土前内府中 皮之子細 不幾 細也目不能信之但亦

又我朝漢朝被加中其為之倒然之陸政者雖
何孫之被切之由也如予中狀性者也御請由

中 堅固微之 固微之乃府志
不之及返之乃請 次在府之 中法又以徽音

之及及件事之少也 事之 事之

子細学人の中状所論の被行傳し申也改才中
之後書類人の中議之由被作し其有種し評定
我之更不可立へ事し要各會議し類之學士論
付乃主上於帝降子内ノ字食頗之開降子口經
以中好在長押下自餘者在後及子習之傳長
亦於鬼乃東降子并種字頗不種事れ為は是
評定し類不能具記盡けは法一及下又被作下
云神事之被真行乃事可討中者大荒心已上
又中一巡中一後又有評定は是頗但
嘩如何然儀良之不成及下頗有評同答
土槐概尸し次佛事真以事定中一
造事一被尸之肉南於七古之被修造事被尸
加事已及博大一運行之條未代亦不可討
事也左似そそ論其次作約事次之改之由
不事以青評定し議如初條し事一及下
被作云と教已深一議定不之限と交事し作
然者各の退志ゆ自下記産一

予申詞

事及秀し乃大命和意仍
不能記付只取大概記し

天災地媛以何可被消于災小事是例
事し即初云神事云佛事定外記勤尸能
于能能被取災之難行死且又如此費費し時
被行し秘法不被取法宗略各中状の被討

以死法社也幣中條附仁王令或御讀經亦共
大畧每歲必被^レ以^レ之^レ或^レ亦^レ延曆^レ与^レ被^レ以^レ
子僧^レ御讀經^レ雖^レ亦^レ琴^レ星^レ倒^レ可^レ被^レ准^レ以^レ以^レ
後漢章帝元和中^レ客^レ星^レ出^レ現^レ告^レ詞^レ与^レ廟
旋^レ沈^レ化^レ既^レ息^レ旋^レ依^レ一^レ陽^レ祥^レ在^レ既^レ我^レ朝^レ又^レ雖^レ
災^レ星^レ例^レ有^レ被^レ謝^レ中^レ山^レ陵^レ之^レ例^レ是^レ天^レ延^レ倒^レ也
如^レ賑^レ而^レ能^レ并^レ者^レ也^レ之^レ先^レ乎^レ實^レ也^レ勿^レ論^レ以^レ又
可^レ被^レ以^レ以^レ常^レ赦^レ以^レ災^レ吳^レ之^レ時^レ以^レ之^レ滿^レ災^レ
由^レ中^レ文^レ以^レ為^レ之^レ抑^レ媛^レ不^レ勝^レ沈^レ三^レ被^レ以^レ沈^レ改
一^レ外^レ更^レ難^レ布^レ婦^レ星^レ之^レ災^レ以^レ依^レ之^レ古^レ者^レ難^レ之^レ
如^レ以^レ天^レ災^レ沈^レ不^レ被^レ以^レ御^レ祈^レ皆^レ人^レ沈^レ化^レ皆^レ謂^レ于^レ災
中古^レ以^レ御^レ祈^レ及^レ于^レ數^レ治^レ形^レ後^レ以^レ信^レ信^レ信^レ也
更^レ于^レ法^レ驗^レ每^レ及^レ果^レ于^レ災^レ末^レ代^レ沈^レ之^レ被^レ以^レ
沈^レ改^レ一^レ外^レ不^レ可^レ有^レ他^レ計^レ以^レ沈^レ改^レ道^レ皆^レ難^レ區^レ分^レ
亦^レ論^レ于^レ肝^レ心^レ只^レ在^レ授^レ官^レ之^レ道^レ与^レ沈^レ祈^レ之^レ法^レ子^レ細
具^レ載^レ代^レ之^レ對^レ書^レ意^レ見^レ末^レ字^レ不^レ能^レ上^レ奏^レ致^レ之^レ同
沈^レ改^レ責^レ于^レ八^レ雖^レ与^レ之^レ事^レ相^レ稱^レ之^レ被^レ以^レ沈^レ改^レ雖^レ
末^レ代^レ何^レ不^レ被^レ布^レ于^レ災^レ以^レ但^レ伸^レ与^レ乃^レ末^レ代^レ難^レ
被^レ以^レ沈^レ改^レ古^レ者^レ人^レ少^レ意^レ多^レ者^レ公^レ意^レ之^レ災^レ皆
被^レ以^レ沈^レ改^レ中^レ意^レ沈^レ改^レ以^レ凡^レ漸^レ落^レ以^レ天^レ仁^レ意^レ見
保^レ延^レ議^レ定^レ只^レ奉^レ此^レ事^レ以^レ人^レ之^レ愁^レ歎^レ如^レ生^レ災^レ畢^レ也
治^レ乃^レ失^レ也^レ下^レ身^レ天^レ之^レ災^レ上^レ身^レ謂^レ也^レ人^レ愁^レ去^レ身
在^レ以^レ之^レ乃^レ能^レ被^レ開^レ于^レ二^レ之^レ乃^レ者^レ定^レ叶^レ天^レ意^レ以^レ
叶^レ天^レ意^レ者^レ布^レ災^レ消^レ暖^レ之^レ條^レ又^レ勿^レ論^レ之^レ謂^レ官^レ辭

之道多依權舉謂雖以許訟之法又有權妨允雖

治許時議也、爰官爵者只用乃既登月之儀

雖訟君者莫周沙法吹乞許妨者許設討許忘其

勞孔子許先言永在耳、宋景許有至湮子壽

之智許云又在眼前眼事許不忘後事許師

也天許之加許及吳地又有動搖我君何忘前

事不脩德許德許我君何脩德許不乃後代之

師許心許於如後許視許之許今許視許古許也許早許以許昔

政許不許攘許災許、敵許念許之許而許及許預許考許乃許障許勿許拍

爰許定許攘許災許之許斗許不許是許也許付許風許、徒流許不許乃許私許而許申

只許為許君許而許尸許、徒納許微許云許宜許聽許德許政許也

中許事許與許以許事許、徒年許以許年許穀許月許次許系許已許下

諸許社許祭許禮許未許皆許了許有許紀許行許之許儀許者許先許幣許中許和許裏

物許庭許積許未許亦許、徒考許其許實許也許、徒皆許憲許之許乃許沙許法許

件許事許未許條許未許代許難許治許也許可許也許武許以許殺許老許、徒物

之許考許多許以許其許實許也許、徒沙許文許治許矣許見許先許長許以許議許定許云

其許實許物許未許了許被許定許之許代許物許、徒被許之許新許武許也許、徒此

議許之許也許、徒由許有許沙許法許於許紀許歸許而許被許定許之許物許之許終許也

於許以許建許曆許未許建許保許初許又許及許此許沙許法許已許雖許被許定

之許也許、徒以許未許人許數許統許又許其許於許也許、徒仁許治許付

沙許法許之許細許目許亦許、徒被許以許者許、徒先許有許此許條許議許之

被許定許之許法許也許、徒其許身許如許季許完許幣許、徒於許有許也許、徒凡

於許以許對許擇許、徒國許分許逐許年許被許百許裁許、徒問許之許亦許之

於許計許謂許百許裁許、徒以許夏許季許春許時許百許裁許、徒也許、徒友

三年分川上、被百裁之間、法團熱中
之不堪、慙者、或前日、未當日、求之、不能
織、能、皆、心、切、續、神、多、所、幣、者、不、切、續、事、也、
殊、被、織、事、也、延、例、如、付、件、在、宛、者、連、久、年、分
勾、苗、寺、棟、靴、部、長、中、以、以、定、面、也、
其、後、
依、
以、如、付、接、不、納、物、國、系、擇、
子、細、見、
有、者、
一、
上、
佛、
今、

上、
佛、
今、

佛事與行事、先始自之壇、此後、法、長、
淡、淨、未、用、速、在、可、者、沙、法、法、佛、法、者、被、定、主、
諸、法、皆、存、知、
成、功、定、不、法、
沙、法、者、子、細、未、
事、也、代、
之、
解、任、事、只、如、神、子、沙、法、
者、有、
可、被、
可、被、

了有沙汰形但建保被為公胤傍正有卜旨
ホハ如然可有沙汰形中一母山形子如山八講
可引之而者乞一の之為幸建之し由被作下
之定あり沙汰形

儉約事世に要人の望也、其條に是代に割符
以は有用抄あり沙汰形但代し其施行に實辨
有沙汰形付後者左其論に實施行し後乞
大切なる系沙の被廻高定れ

改元事大旨是れ年大為令申状付上し左
可也勅乞

申後雖多其相そ肝要如付後之書大旨
通し元逐子略于右筆何年記願藉又
委不記也

久我前内府中初任日終少し
條に大根目取議述改し語文治先公具記

申之、右取あり之は神子真形可有
沙汰形被幣物庭積未代に法如女或數不

折申に儀可有評議形久安中申上令
已中、右取人未神祇友記有也沙汰形由是

及依但皮例可有沙汰形被身造園司社
不條土本に當一紀定也是不使、雖可

被誠作、法も破壊之法も勢し孝仁格
辨定年限可有他造伶約事代に割

身意是ホ分明也、皮ホ中以叶叶儀、詳

不被逐以改之事依一必雖冰可被消矣
異官見在客星一十月廿改元了之例不
收御被避皮例矣天仁琴星一十月廿改元
辨至代在例也大畧同事也易民種
條何背抄識之

十一日丙子晴去秋議定子急之官宿屋平外
十二日丁丑晴晴午後陰晴不定時一白雲已到
許參殿下敷刻見參被作一昨日議定間
事不能委任于後集六條云今果入見氣
及深更詢氣

十二日戊寅時陰晴言今日初年教事定也
中納之中乃及御系以之

十四日己卯晴依仕佛上人招川向一切種谷色日
梅花盡用而歷也為補飢羨孟飯晚以
均洛

十五日庚辰晴餘定於不共之日行七月分
阿弥降講以瓦若梨淡武講与少按抄如月
後更七日被以新序中卜有神交東所變發
不被用事并八幡流血事亦也但八幡事小
供況下屋事云之遠以新而更之說一

十六日辛巳晴七夜可也光仲二月也乞恒例
或日也畫間堂在教之居餅入教以圖
閑梨^{上堂}為導師次身如例

及更七日被以新子穀也幣中納之中乃及

上々云々

十七日壬午晴彼居し乃不便廻り出づ諸有火
々々可畏也

十八日癸未入夜五下唯々心用念佛

存安被行女官除目云々

典侍藤原為子 女道大納言之息女云々

円平棟子 元堂信也者持但々例意被取云々

故苑人木工棟基息女也之上寵愛

逐日之新山被轉但云々

十九日甲申晴七日皮骨初是也山不堂不依地

例懺法干之宵可事新法河保及仙事 新法者
乾祀

七日月し乃可告白也何仕佛上人豪高懺法自

日中之始也懺法一始皮告白之二日俾用四

重懺法流也仕佛上人告白也说法下与小持

物 七ヶ日し乃 于後俾流分若條晚乃夕懺法

亦日己酉晴之時懺法如例每日中懺法比

自告白事乃事如昨日

今日自下之始校川長抄論文書 基邦管
七ヶ日

加し見可し乃理非云々何阿字法念仏可忘

他事し之矣如抄事出本魔縁之可也

亦一日丙戌晴懺法说法如昨日見反軸外宛

亦二日丁亥晴今日说法能拔取云々浅満座等

咽喉之難中々之跡見校川序又書一

亦三日戊子晴懺法告白如昨日

と日進使川庄に於て論事し、請文を状云

使川庄に於て論事し延實以仲訴陳状雖多旨
類所論具是子以仲言尸状に傳し書子細
之中業に於て論し肝心延實尸状云是は自
宗部互下坊令資財未依連之苑林院勝七
成悦仲庄承讓与是は一紙雖思返あり
論文者不_レ可_レ為_レ院文云_レ然し吳仲又陳尸云
皮讓状を偽事し疑_レ于_レ延實尸_レし旨頗有
を謂_レ然但仲状真偽不_レ實惟被_レ急文を被_レ
花右左謀乃偽事者凡_レ被_レ沙汰_レ限_レ其_レ延
實中伏云西_レ院并領田未_レ裁_レ之裁許_レ存
子細云_レ如_レ吳仲陳状者_レ時條件院家領者即
苗庄事也代_レ午_レ繼或裁領田し由感裁苗
庄_レ号_レ後時有_レ事_レ模_レし不_レ同_レ也_レ且_レ田院_レ其_レ
は_レ先_レ院文被_レ比_レ授_レ支_レ方_レ文_レ事_レし時_レ不_レ
及_レ一_レ日_レ日_レ論_レし由_レ中_レ之_レ志_レを_レ被_レ百_レ覽_レ傳_レに
其_レ論_レ之_レ變_レ斷_レ可_レ立_レ付_レあり_レ以_レ時_レ延_レ可_レ之_レ
披_レ露_レ終_レ經_レ為_レ院_レ云

二月廿二日 民部卿經高 院文

私

文書紀布敷巡上_レ之_レ抄_レ是_レ參_レし時_レ中_レ傳
自_レ十_レ二_レ日_レ新_レ院_レ了_レし_レ此_レ情_レ事_レも_レ百_レ見
漏_レ事_レ定_レし_レ院_レ心_レ存_レ能_レ可_レ之_レ計_レ披_レ露_レ終_レ也

傳世之位入乃隆仲々去十五日入城自去三月東
煩腫物行事六十之云々

亦四日巳丑晴日中撒法說法一仍恒倒地花梅
於乃佛寺行一誦一与少持物如月一自夕陰如反

亦五日庚寅朝乃於五月午後晴日中撒法決
聊亦造取淨去樹下之等池上丈六像樹下一佛
編八分

二善薩者自付小像可唯知一他上像者
一寸六分一光樹下像者八分地上像者丈六寸故也
律壞乃一故地乃老成金像布池一儀危乎又

造立一新作十地盤皆立一為親捨樂一善也
碓白地敷一改日之說法如也說法一与布於唐後
作置物

有納物以
但後一傳取一付深与加布於殿上至護代衣
有納物自乃簾中一上し兼於高深寸寸事乃雖中

態乃身深乃恐後世一者如身結縁一故也
事一仕佛上人德化諸如京一兼粒乃補飢羞

孟飯米讀一乃日善一以之教不於一宿
亦六日辛卯天陰朝懺法下次終取一布於如

例于後恙粒若祿羞不立飯一乃念佛危中又信
乃來一系宿不立一不知一付經廻一故也如具一

角住者亦以糶之物亦校更中形
既字如一有者之與真一味古深如此一乃

日系推移除夕者一乃予又出系一教又除及
亦七日壬辰朝乃於乃下自畫山日來長新一乃

寤至平外
亦八日癸巳天陰上日以之月一原終誨一危定
心式致佛一曰信亦也誨誦一与持物于後羞傷一乃

暫以家談之日雖少荒亦男女多集

未九日甲午自去數又降多餘乃稍不心後

漸去

亦日乙未晴日來不出仕也七日急風下良久後

功洛急風下以業家新長被作之面者下

事亦而有如勞事不福也遂恨後日出仕以

心歎湯去下可事一由返出

三月

一日丙申陰晴不定上日亦有陰氣又餘

寒如冬之日殊甚是不宜也

二日丁酉天晴之子且夜百餘乃下為春內只以

忘御裝束終一可也所裝束一正移百等被作

古明曉習星出現云物不可天亦見一字以存

可申之由此日各不卜之曉記見一畫刻

古院東方顯方光芒顯指南方也

後向八條之變可天亦馳象一畫良光二畫家氏

清繼一畫紅又二畫紅之各此各所之方遠亦

以亦二人不參程能所亨与基邦新長之語一問

或漸暖一之也付事忘為于叶日出以前也

之後餘一可天亦來一各之云交自生尋星

連筆出現一倒我新母之况年於年四月何

况亦連月不之者付事希異一愛樂也心記

及之付事返一不為一天不之極也之重也

有被作レ者不能具祀レ等事レ和寺他寺出系
内一于后中退如卷六條云是レ有出备修以
門院之即出之レ官物也物后被占出前被作世
事良久入即一以退私于时申刻也

三日戊辰成元依昨日作事且卷下有大意卷
依也若被占御前被作合天变同事世者不實

亦有谈識者存知レ甄云上又被之合レ信被作
密被作レ世者不實レ餘家密中被加卜

占之レ子レ甄又被作レ之レ如付レ右时刻被
司天草亦入中云レ晚信被作レ光顯為

然亦行出現之未刻作各退去レ後津卷内之
四日己亥天清旨御前信被作レ花如卷六

尋得不實供阿弥佛自云亦八日受向中結
偈讚与念佛袈一为練智也早且レ衆

罗一定公致佛用信親河保以仙
不及廣先是也夜者一

流道而後之目レ儀手持向体下レ勤供
食午刻评事始體中レ凡多事是信流一居

佛前左右左右各次侍未三人各左右相分持卷
多一花楓梅已下瓶用花加練之用逢次身居

长押下信流亦取レ尼右次才侍信一並居花
机豆注付君信流诵念花讚レ诵一君侍供

件侍供不費一君雖侍供一於诵一诵信流
並总佛前产次诵新花讚先漢澄二及次和澄二
是於之之破而之之也始始自信流并予至種

支那亦皆以為漢子之有佛之納受死于家
以有教之旨異白西方之禮念一時年一
得之也多有抑之新事亦念仙一時于乃如也
世者禮備至佛生於樂文之念仙一以乃教通
以乃一佛流後座如如順之隣生之於子由之
覺定心起座就禮飯時乃唱加多之禮教
不若禮飯寺破談式誦經之間又滿座及軸誦一
与小持物傳平之
件持物柳花風流
持佛堂顯授山被出履履及南面寺物在仙像
以之次佛流亦蓋蓋飯菓子木
と噴響四里於出現之

五日庚子天晴日月有白蝕之也今考之
琴里設閉居不見分云

六日辛丑自朝陰夕顯赤未終許雷鳴終云
而陰入教晴日光以

七日壬寅天晴依百參及下于時午刻也今日
之識定事云之乃大花以依凡病不可參之
識定延以可乃明後日之依百參由第良久被作
世事一人之彼百參見之予神者中子細之旨
晚以退出參在湯屋而御出之山中是為多人
退也

昨日金剛勝院念佛 早堂事一

八日癸卯天晴恒例學新念誦舊例

上教被以陳日之

今日被行小陳月

中務丞清原朝光

刑部丞藤原正

紀長

木工允吉源光

友信

源家國

修理持元源時清

後拾遺菅原公房

元正源清家直

兼房

大進的監平助盛

物部兼光

元正尉友平房

平任泰

友康

右衛門尉源朝直

友以胤

大江信行

右衛門尉平房

友宗

惟宗

右衛門尉源朝義

少監物友廣

清原兼信

源俊定

平景正

少進丹波胤季

寺友光

大中長

中房

友尚

友房

友宗

平光

友智

友保

大江清時

大江俊助

平親衡

源親宗

左成政

左三乞法原兼保

十野助登

右三乞友友重

源康遠

右三乞友友重

了轉凡

友重俊

紀真賢

中平俊廣

友重光

友重泰

中務方照名字 行志 若後白河院所法名也

執柄云 職事 云 上 仁 概 年 亦 不 存 凡 又

思寸沙法出 本 逐 被 改 一 言

九日甲辰陰晴不定申刻雷至乙酉年未了也
付鳴動可怖、午刻雷至下依一日、作也

先是吉田中納言泰謙出領大藏入等之

議定事春日社以能延与氏人能秀出論

社領六ヶ不事也社氏未嘗出社正能法也議

定早以氏院別當每死即之臣不重子未被

取回春日社官未中云云日並御供不者之有別

相傳、後者能秀不進、定旨狀勿論之、雖

有能、議不可然、由各議定能法、遂如社家

中快被作下能延、得于院、友重能法、位子位

下知一于後被識其兼与以右即后相論之事實
其尸状大旨有理之由後中一于後被作世事
莫要退也

十日己巳陰晴不定時一微及終日風吹入我新
相百年除而福移時及更才也

十一日丙午晴早且參及下昂依百參御
良久被作世事凡任日苦異亦人之愛想
等意者有恐怖事也又亦色事者

批字一旨如此事被作也末刻退也亦色事者
昂又有百參御前世事未為所難談晚陰
均矣

十二日丁未晴午入山午下陰意也
十三日戊申晴終日見花

十四日己酉晴極花漸落亦增于與

十五日庚戌晴午見此幸焉也於大湯屋有
溫室事始恒例一畫報念佛末刻許以

仍取著梨砵白佛經例也後与小布捲入
數行廿五味之氣雜用寺僧未七度多有
友隣其人數不幾只六也仍取著梨砵或

十六日辛亥晴夕陽洛傳少去數園菓子
三五才之我之平局類秘就不凡也

十七日壬子晴晴自畫陰報及七郎有白虹由
人之云之苗陳中好見之也也人亦不送之
標世疑白虹也之也但人之多不見之也

遍不風少不... 然中... 下... 變
諸兵如何

七日... 下... 明... 固... 劫... 忌...
山不... 兼... 札... 宿... 補... 事... 諒... 復... 慈... 事... 可... 為...
十八日... 癸... 丑... 朝... 卯... 酉... 於... 不... 霽... 于... 後... 陰... 晴... 不... 定...
十九日... 甲... 寅... 晴... 依... 百... 參... 及... 下... 今... 者... 歲... 定... 子...
十日... 有... 百... 女... 吉... 田... 中... 細... 之... 予... 大... 疾... 以... 未... 參... 所... 系...
被... 評... 議... 先... 日... 不... 被... 下... 延... 實... 賢... 仲... 相... 誨... 校...
門... 庭... 事... 予... 先... 日... 注... 在... 一... 女... 子... 上... 不... 及... 中... 披...
大... 旨... 又... 一... 付... 由... 可... 有... 志... 亦... 參... 內... 事... 出... 本...
山... 不... 及... 他... 事... 被... 終... 篇... 法... 如... 一... 終... 者... 退... 出... 路...
陽... 中... 系... 大... 志... 於... 世... 事... 一... 一... 復... 心... 多... 女... 之... 也...
于... 向... 事... 晚... 陰... 陽... 事...
亦... 日... 三... 卯... 晴... 仕... 佛... 上... 人... 本... 因... 評... 一... 數... 一... 流...
自... 院... 日... 昔... 一... 有... 也...
今... 數... 步... 方... 遠... 以... 事... 也... 亦... 遠... 有... 催... 院... 百...
障... 之... 象...

十一日... 丙... 辰... 陰... 晴... 晝... 陰... 晝... 風... 五... 七... 日... 上... 人... 均...
十二日... 七... 陰... 晴... 後... 也... 武... 傍... 雖... 有... 催... 院... 障... 一...
十三日... 二... 日... 丁... 巳... 終... 日... 甚... 而... 後... 一... 參... 六... 條... 之... 久... 不... 參... 一...
十四日... 友... 也... 終... 日... 入... 是... 齋... 被... 作... 下... 一... 事... 古... 多... 矣... 我... 退... 也...
十五日... 依... 神... 社... 性... 異... 未... 被... 行... 軒... 廊... 出... 下... 一... 以... 五...
十六日... 二... 部... 卜... 一... 不... 疑... 予... 事... 凡... 世... 心... 不... 安... 一...
十七日... 亦... 二... 日... 戊... 午... 晴... 及... 甲... 刻... 儀... 陰... 微... 及... 一...

七田八情原時多也 花中補通節良為使之
武衛者蘇人之催物之去自其茂條時系
蘇人勅仕し万其後難治し由中

十四日己未陰晴不克或人來語云唯陰時系
陪從經面年事者許私其裁許し万逐電
胎跡之間身使被懷絕宅然其子男白門
東方一之右其子強其和琴後嗣其被用
毛傷百人ゆ哭其被後不危未敢過面之固辭

陣各不傷中皆以逐電之由仲役
被用小舎人三之去子亂口未感亡七子死人

感亡當代每子等改也如然し 由者
荷及已極自席是古其文也 不使之

今日桓倒擊舟念彌如月之於山止持佛堂
沙地氣備持抄七 節河傳入 海田常聖了
後或之由作也

其五日庚申陰入敷深為去其日已後依者小恙
不出仕明日役儀被繼奏外記抄本法家陳
狀見一返也

其六日辛酉節間為於不体晚以四七日為之
於有德妻ゆ被投出仕奉 獨一後之奉奉年
内人し末系七其ハ暢其俗別為其聖業多
法家逐陣狀ゆ可有其儀定也 十時及下御
系お法源及所庇与土御門方因府之法談し其
人攻友来云七被役儀延川一是有通方是

女飛去之 以係 以 靈 皆 以 履 照 事 出 來 之
只 七 堀 川 大 納 云 兼 入 少 許 由 忌 出 一 内 厨 文
近 出 一 序 又 退 出 於 陳 中 与 吉 田 中 納 云 以 遇
以 之 難 云 訪 于 後 退 如

廿七日壬戌晴後以日花供了の七日堂に在敷て
儀如一日

廿八日癸亥天晴依去七日後想事一香花供
事自朝暮一已刻傍荒未半在傳是下送供

食一一後始也先傍荒未 定心敬佛 觀阿彌陀佛
聞位 唯成 昨一日荒七日法加倍也 忌佛不

始念佛制限至一后傍荒未起 忌佛不
左右如初交花供之時爰傳未持先為供殘之

花 庭 枿 若 花 持 幣 持先度瓶次傍荒未
讚 先 和 儀 讚 二 反 供供之間彌一供一傍供

後座改彌先度殘廢一後次念佛之間未
持糸花宮 花 苑 上 至 終 交 花 忌 交 花 忌 木 各是

傍荒在前に小花宮 左 花 日 前 但 盛 更 時 苑 木 二合者兼是
佛壇左右 有 是 新 調 伴花宮未了之縁迄此善也

之辨爰中見し不遠干様之彩多調也不
能委紀念佛一以乃 此 同 花 花 傍 荒 未 並 之

佛前以、左右上首 花 定 心 右 敬 心 是之佛壇左右之是
本不持之花宮及小花宮念佛以花供交は

御上之間彌之交新花後以後三反許念佛
お更彌一于後二彌新立偈漢後次彌干如後

是皆予制作之也。不能悉記。供奉儀一。僧尼
後在瓦行順次。講定人。讀式。自始流。略。略。
淚。雖。艾。流。緇。素。女。身。木。半。親。講。一。川。持。抄。七
身。瓜。流。作。笛。入。錦。袋。以但法以多。系。量。文
字。于。和。分。云。

笛。竹。乃。祇。仁。三。波。加。利。法。也。
所。施。忠。逆。尾。以。登。是。知。礼。

乞。又。予。不。依。也。

各。身。逆。極。持。ハ。字。極。

事。殊。頗。優。矣。也。始。未

乞。以。次。僧。流。木。文。口。右。之。追。付。不。又。聊。送。合。事

為。願。中。務。不。也。暫。之。休。息。之。後。乃。雖。支。本。學

至。也。但。親。可。深。施。佛。俄。依。不。勞。早。出。一。僧

衆。未。每。辭。各。趨。不。露。未。唯。或。者。中。或。不。之

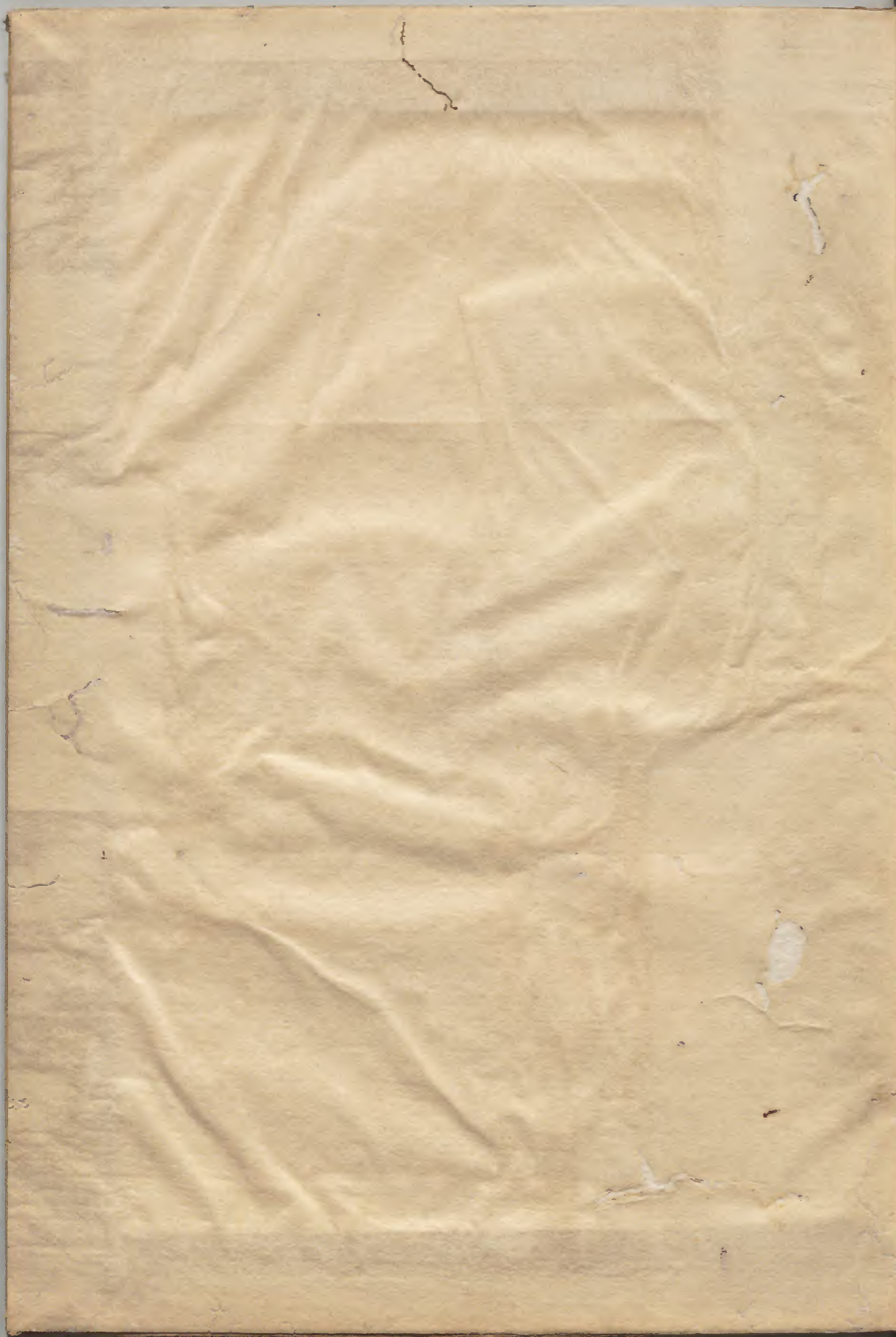
愛。之。字。也。作。是。成。死。个。身。成。死。者。任。依。母。表。親。居。以。信。者。異。母。也。又。老。老。人。丈。丈。壞。靴。臺。也。究。竟

白。柏。子。也。且。古。從。事。備。一。依。人。之。之。勸。也。顯。雖

固。辭。依。滿。存。之。意。今。不。能。默。止。深。更。之。友

亦。九。日。甲。子。晴。小。恙。一。日。披。出。侍。之。男。於。不。使。以

不。能。出。以。以。日。徵。光。莊。嚴。治。持。佛。堂



31
 此係...
 同...
 合...
 大...



