

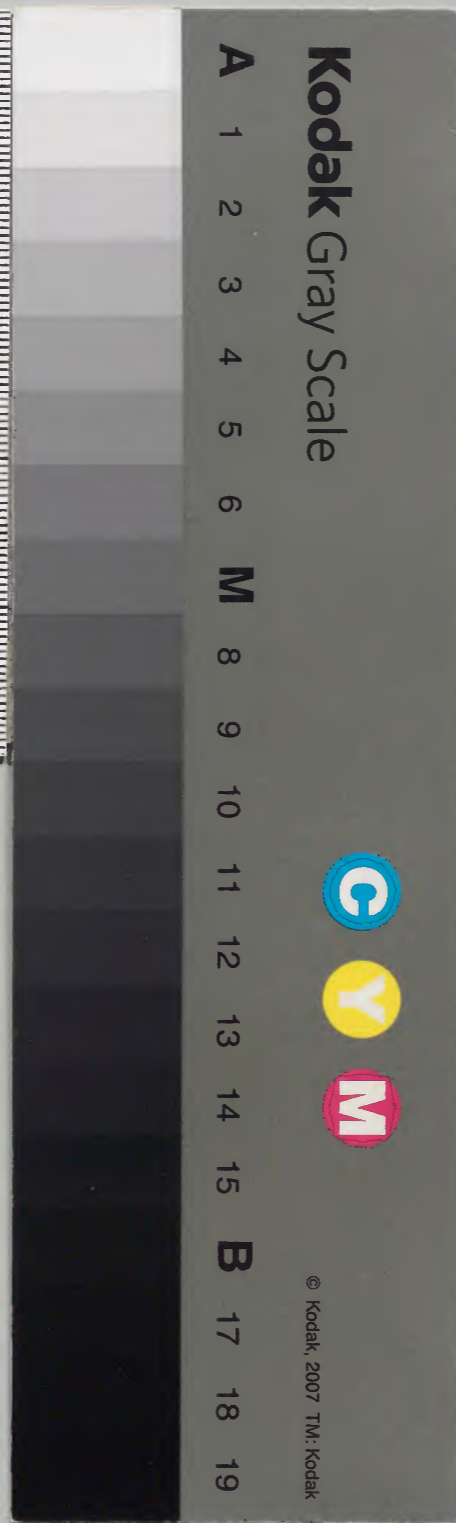
奥羽観跡闻老志

拾

和書門		
二九一五五	函	號
一三〇	架	冊
一四	冊	架

内閣文庫	
二九一五五	和書類
一四	冊架
一三〇	函架

内閣文庫	
番號	和 29155
冊數	14 (9)
函號	174 264



糊などで貼り付けられている部分がめくれない箇所あり

般石井

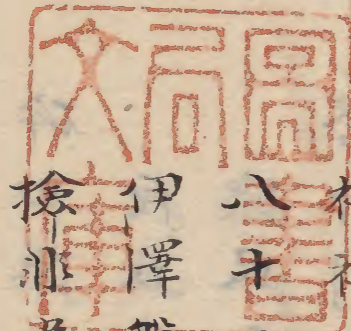


奥羽觀遊湖老志卷之十

神名帳曰盤升郡二座小並

配志和神社 儼草

神社

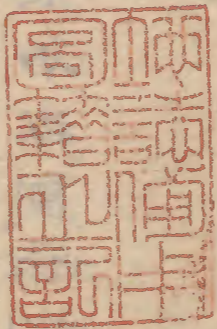


二代後鳥羽帝文治五年八月二十四日以
伊澤磐升社鹿賜之葛西三郎清重命平泉郡内
檢非違使所夏云

以此考則當時蓋以平泉而号之郡乎

夫亦系

...



内一〇九二八號

梅嶺悲閣

在山目，馭口有寺号羽黑山信盛寺一條院正曆元年三月十七日所建也此地多古梅仍号之

碎玉瀑

在五串村直下二丈餘廣六尺餘翠濤分峽岩白練界青山最足致壯觀也

磐升川

今之一關川是也

後冷泉帝康平五年癸卯九月廿日阿倍貞任自將精兵八千見官兵少來襲小松棚衣川源義家地也

義綱奮戰自午至酉貞任遂敗走退磐升川武則以敢死八百追北逐亡且俾銳兵五十人潛入貞任軍舉火而相應急擊之貞任兵大擾亂自相蹂躪武則頻追之不止自高梨宿追之衣川關其間僵死如乱麻貞任走入衣川館高梨地未詳焉故夏詔曰六條坊門北西洞院西有堂号三輪堂件堂伊豫入道賴義與品倅因討夷之後所建立也佛等身阿弥陀也賴義造立此佛恭敬禮拜一往生極樂必弘導一飲ウツカド申ウツカド以ウツカド照頭多ウツカド以十二年之間戰場死亡之者隻耳ウツカド功集七乾

皮籠二人... 乃以堂... 堂此土壇之下... 乃以堂... 僻夏之

接賴義朝臣乃源家正統之臣... 緣恐冥福致茲耶就令雖殺人盈野於義戰而行天誅則何懼之有六一居士所謂彼壯勇其中心茫然無所守而然也者信命木佛豈當... 頭哉妄誕甚不足取之主將丈夫者讀此則其心術之凡陋卑拙可耻之至也

衣川作衣河今從日本紀

今屬膽沃郡然衣河館等在當郡故依舊收之水原有二一則出膽沃郡須川岳麓一則出同郡下風山下經指沃大平石納等數村渾曰之衣川其末又合磐井川也
桓武帝延曆八年三月辛亥諸國之軍會於陸奧多賀城分道入賊地五月癸丑勅征東將軍曰見此來奏帖知官軍猶滯衣川去四月六日癸卯三月二十八日官軍渡河置營三處其器如鼎足者自爾以還經三十餘日未審緣何更故致此留滯連居而不進未見其理夫兵貴獨速未聞巧遲又

六七月者計應極熱如今不入恐失其時已失其
時悔何所及將軍等應機進退更無間然但久留
一處積日費糧朕之所怪唯在此耳宜其滯由及
海軍消息附馭奏來

人物史曰阿都麻一名衣川袈裟母活人居奧州
衣川又歸于洛故世人号衣川老嫗阿都麻嫁源
渡而當世之美婦也時遠藤武者所盛遠窺見彼
毒之美神氣蕩蕩不知所持遂欲劫其母為媒母
恐召其娘位語之娘謂不從之則殺母不孝從之
則捨夫不義不孝不義我生不如死乃諾曰請入

我室殺我夫然則我為君執箕箒其夜浴卧者我
夫也誣頭髮之濡而刺之盛遠大喜投暗直入刺
其夫獲首提出而檢之乃婦之首也盛遠感婦之
貞潔而且悔且位祝髮為僧改名文覺年十八然
為婦營塚名曰戀冢

一日讀衣川節嬪傳至我為君執箕箒其夜浴卧
者我夫也證頭髮之濡而刺之不捨書而不歎也
噫記者不全知貞女節婦之志實出于天理之公
而不容些私意人為于其間焉謾弄筆徒作文字
耳彼女也素至孝至貞豈始有私意而計之耶苟

其情出至誠惻怛渾然天理不可息者故熟其人
心之安者也如此若發也所記則謀計私意之尤
者豈有此言哉且縱苟一時為欺其人之術而告
以孰算第之約刺濡髮之夫而為之詞則約似許
其為婦之義與夫渾然出者天地霄壤何同日之
譚哉想彼節婦也及聞說盛遠之言而漸於孝心
節義也決然于其心矣何遑以私意謀計而容其
間以欺人哉彼淫夫固惑心于婦也深彼亦及聞
刺濡髮之者之言也何遑計其真偽之分擇其夫
妻之際耶一味信殺其人而未嘗致疑于其婦也

必矣今試下筆記之則言曲請刺沐髮之者矣如
此則上以安足母之心下以善足己之操也於是
乎綱常維立天理亦全予為節婦甚惜記者立詞
之不好焉故附于此云

列女傳曰京師節女者長安太富里人之妻也其
夫有讐人欲報其夫無道徑聞其妻之仁孝有義
乃劫其妻之父使要其女為中譎父呼其女告之
女計念不聽之則殺父不孝聽之則殺夫不義不
孝不義雖生不可以行于世欲以身當之及旦許
諾曰旦日在樓上新沐東首臥則是也妾請開戶

牖待之還其家乃告其夫使卧他處因自沐居樓
上東首開戶牖而卧夜半警家果至斷頭持去明
而視之乃其妻之頭也警人哀痛之以為有義遂
報不殺其夫按斯人亦異域同情可併考也仍附
于此

松遊恋一

よみ人あふも

新古今

源重光

しるべんおれ一人のこゝろをさるるもさるるはなれり
たふあ史記補家新合し

新勅撰恋一

法性寺入道新古今改

入道新古今改のそ那けん衣川御あふも
前参議能永家新合し江川恋

新好撰恋一

清原元輔

姓のまじり宿はあふは衣川にあらぬ行も御あふも
新好撰恋中 清原元輔

あふもあふもあふもあふもあふもあふもあふもあふも
あふもあふもあふもあふもあふもあふもあふもあふも

あふもあふもあふもあふもあふもあふもあふもあふも

英昌

十月十日平泉の内をばきるけふり雪ゆ
ついでにけふり雪ゆついでにけふり雪ゆ
いづれ川にまほしき川にまほしき川にまほしき
の岸より記さるる川にまほしき川にまほしき
いづれ川にまほしき川にまほしき川にまほしき
いづれ川にまほしき川にまほしき川にまほしき

西行法師

衣郷

未詳其地或曰参河國也以歌考之則或然矣但

捷六帖中書玉詠吟而収于茲

衣小集

鷹司院秘察

いづれ川にまほしき川にまほしき川にまほしき
為忠朝臣詠参河國名所歌合衣里

平為盛

衣とくは山立物に杜若衣のさしふ記は
六帖題御歌紅梅衣乃里

陸奥

中務卿并こ

日

いづれ川にまほしき川にまほしき川にまほしき

意尊法師

衣乃里丸岩社

駒形嶺 和枝嶺

在高館河衣東北以其山在長部村中郷人今日之長部山斯地往昔阿倍賴時植白櫻一萬樹於三十餘里者乃此峰巒也來神河流遠山下与衣河同流西行集所賞多和枝嶺者迺此山也東史曰魚海陸三十餘里之間並植櫻樹至四月殘雪無消仍号駒形嶺

山の傳りしと云ふは

山の傳りしと云ふは

て花の咲くふは

山家集

西行法師

此も花はたし祿山のふりて

櫻川

來神河流過平泉館下川也往時遠駒形山下每春艷陽之時櫻花一萬株爛熳于峰頭風光漸春飄零日飛此時滿川如雪河流深色仍稱之櫻川如今其地為野田石可怪

衣河館 今館

或指衣河非是

在平泉村東阿部賴時所築曰之衣河館文治中
民部少輔基成居此館義經自殺于茲世稱高館
是也上有義經石墳中有一櫻樹今猶存焉是
乃往時之舊物也傍有魚房基天和中被前太
守細村君建祠堂奈義經出竟
桓武帝延曆八年六月庚辰征東將軍葵備膳次
之地賊以奧區方今大軍征討剪除村邑餘黨伏
竄殺害人物又子波和我僻在深奧臣等遠欲薄
伐軍糧有難其從玉造塞至衣川營四日輜重受
納二箇日然則往還十日依衣川至子波地行程

假令六日輜重往還十四日從玉造至子波地往
還二十四日程也

東史曰豫茄在民部少輔基成朝臣衣河館文治
五年閏四月晦日茶衡襲其館豫茄兵悉敗績豫
州入佛堂害其妻子後自殺夫乃川越太郎重
子四歲義經
二十七歲

同八月二十五日賴朝令千葉六郎太夫胤賴之
衣河館召前民部少輔基成父子委身于下吏降
胤賴九月二十七日賴朝歷覽賴時衣河遺跡
同六年二月十一日千葉新八敗大河以郎魚住

于衣河館

今詳考東史或記歷覽賴時遺蹤或記敗魚仕
于衣河館按義經東行之時秀衡別攝營于衣
河館中按之高館而往年賴時舊館此時猶存
者可視

賦高館古戰場

高館聳天星似曾衣川通海月加弓義經運命紅
塵外辨慶揮歲日浪中一本朝一

吉次居宅

在衣川北舊礎猶存焉吉次奧為大賈往昔在京

師而會牛若于鞍馬寺約束行虜之至于平泉秀
衡相喜賞之以貨財及弟宅此其遺址也

柳營館

其址今在高館東北輝升陳營東來神河東俗曰
之柳御所義經東行改義行在東與另義顯見東
其常居乃柳營館也然是高館乃賴時舊館而基
成相繼而居焉衣河館者往時舊名也

和泉城

遺址在中尊寺西阻衣川是乃往時貞任族兄成
道所據之古堡曰之琵琶柵後秀衡第三子泉三

三郎忠衡居于北城仍曰之泉城

按此地公高館以西可十町康平中号琵琶柵
文治中忠衡居之同五年夏六月二十二日自
殺先義經自盡已五十日

東史曰三男忠衡家在于泉屋之東

按往昔平泉之舊墟問之鄉導渾不詳地理方
角來歷夏實侘時問之別人則又異其對殊其
地豈此處而已哉處之皆命故所記其中或依
其所告之可信或據其所見之可證而舉其大
略于此庶幾族其識者而歸至當矣於他郡方

所亦俞前條柳營館亦細考之不分明者多想
秀衡迎義經之東行而新設居第者蓋此柳營
館也恭衡攻而所絀者高館也然義經先是不
与基成可同居焉故平日在柳營館斯地狹隘
因暨其受恭衡大共也移居于高館者欵但基
成居賴時舊館而義經自盡于別館欵是亦不
分曉後人考定之

隊峰一臺

在下黑澤村恭衡張陣而相戰之地也

衣關

多分人の家の事をいふと都をたつてつらきあふり
空路をそねりてつらき時寄軍意

口を

前巻後巻定

何と多分人かたぬれを秘の衣の事とせしめ
あふりそ

ゆへ人のえきやふぬくもあふりの事とせしめ
あふりそ

何と多分人かたぬれを秘の衣の事とせしめ
あふりそ

あふりそ

前巻後巻定

多分人かたぬれを秘の衣の事とせしめ
あふりそ

曰

大納言

多分人かたぬれを秘の衣の事とせしめ
あふりそ

多分人かたぬれを秘の衣の事とせしめ
あふりそ

前巻後巻定

多分人かたぬれを秘の衣の事とせしめ
あふりそ

前巻後巻定

光臺院入道五十一首

光臺院入道五十一首

後色のしるしの家乃まゝうらうらとせしれをけのめのおれ

迎法院同暢妓

おまよをのせきゆりてるれは多くはなをせむのこ

嘉應二年十月法性寺殿教令同歌落宗

土御門内大臣

ちりか系経の錦うふたて衣の雲をまら系はむ人

山内重光川此長のわく

重光

むしりて家ちを建たれりり年のゆくゆえのわらぬ

家集りてをいれりて家集りてをいれり

元

少

寂蓮法師

山うけの法てうくくくくくくくくくくくくくくくく

新葉集

巻

おむしと袖とよけり此家法とや中り月とけしひり

亀井松

去高館西北二町餘田中有古墳是乃亀井六郎

重保戦死之地後人葬之以為一堆塚上植一青

松曰之龜井松

鈴木墓

去龜井松西北三町餘在田上鈴木三郎重家戰

死之地也鄉人葬于茲或曰魚房墓也

辨慶堂址

在衣關以西山頭往昔有一堂藏武藏坊辨慶像

其堂今荒廢遺像在大日堂或曰此地乃重家墓

所也

辨慶手植櫻

在同處餘一老櫻樹是乃辨慶手自所栽培也至

近歲強半枯槁唯存半身焉故看花亦少

善逝閣址

往昔在中尊寺阪上曰之阿伽堂藥師堂亦荒廢

今移其像于中尊寺中下見

八幡神祠

往時在中尊寺以南田畔今移之阪上

出佛嶺

八幡西南有一山天和元年辛酉鄉人鑿其地得

佛像三軀于山下其佛乃弥勒藥師觀音皆檀金

也今安之中尊寺善逝堂

善逝閣

在中尊寺西阿迦堂佛也長丈六雲慶所作也

中尊寺

在中尊寺村号関山中尊寺堀河鳥羽而朝勅願所也堀河帝長治二年乙酉奥羽押領使左將辨富任卿奉勅至東奥傳中尊毛越經營詔于御館清衡至鳥羽帝天仁年中稍落成焉以精舍在衣関而号関山翰奥富麗頗極其美今盡荒廢終存寺院

東史曰寺塔四十餘宇禪房三百餘宇清衡管領

六郡之時草創之自白河関至于外墮行程二十

餘箇日其道路每町立芝平郡婆因造金色阿弥

陀像討當國中^計立墓塔于山頂寺院中央在

寶寺亦置釋迦多寶像於左右中間開関路為旅

人往還之道文治五年九月十七日源忠所詔未

今奉其記錄次第附各區之下矣

釋迦堂

堂一百餘體金容即釋迦像也已下皆載本堂

兩界堂

兩部諸尊皆為金色木像也

中尊寺

二階堂

高五丈本尊長三丈金色彌陀服持九體丈六也

佛像今已亡

金色堂

上下四壁內殿皆金色堂內構三檀卷螺鈿也安

阿彌陀尊二天六地藏定朝作是乃天仁二年

是也尸者

按金色堂如今土人所謂光堂者是也

在經堂東南堂柱各四胎藏界木日十二軀彫螺

鈿細紋堂內畫金色中構三壇各上置佛像壇下

皆三代之屍也左壇乃座基衡右座旁衡前壇清

衡也後水尾帝寬永中黃門君時修補之次令

人發而点檢焉清衡棺長六尺曠二尺裏之以白

綾漆其上納雄劍一口并鎮守府將軍印壘基衡

裏之以白絹朱其上觀白衣表錦袍秀衡亦同之

藏和泉三郎忠衡函首高二尺方一尺一寸黑漆

壇上佛象中立者彌陀是乃定朝所作觀音勢至

相並于其前及門持國而立六地藏擁後共運慶

所造也今暗与東史記合其他今所藏有藥師二

軀共丈六有大日一軀共運慶所造外有珍藏者

一曰秀衡擊刀シウヘウキ長一尺六寸廣一寸二分二曰用
太刀タチ大誤衛府者長一尺六寸出秀衡箱中三曰義經
自殺刀シノボリ長九寸五分

鎮守社

崇敬日吉社于南勸請白山宮于北共東白山社
今在光堂以北日吉社今廢

大日堂

在光堂南堂中所藏多佛象是乃往昔所置于新
御堂之大日俗呼曰生膚大日木佛肌膚溫如
生人雲度作心往昔遇兵變其焦痕往有矣釋

迦ハ港ク慶ク作文珠晋賢雲度作千手觀音俗工也辨
慶象之夏見于前條大日向來也豈然哉其胎膚凄然冷
老婆ハハ杉ハハ

在白山西北岸上圍三丈六尺八寸聳聲昂霄枝
葉蔚鬱土人稱之老婆杉

鐘樓

光堂東北鳥鐘有銘文字半滅不分明厚三寸
徑二尺三寸其銘曰

仰考平泉中尊寺草創歲序長治十年春藤原清
衡忝賜堀河鳥羽勅詔之靈場也爰建武四年回

三才畫會三才寺鐘自櫻
川取上之櫻川在
高館ト見

鎮守社

一曰秀衡擊刀シウヘウキ長一尺六寸廣一寸二分二曰用
大刀シウヘウキ誤衛府者長一尺六寸出秀衡指中三曰義經
自殺刀シウヘウキ長九寸五分

鎮守社

崇敬日吉社于南勸請白山宮于北共東白山社
今在光堂以北日吉社今廢

大日堂

在光堂南堂中所藏多佛象是乃往昔所置于新
御堂之大日俗呼曰生齋大日木佛肌膚溫如
半人雲慶作也往昔遇兵燹其焦痕往有矣釋

老婆杉

在白山西北岸上圍三丈六尺八寸聳聲昂霄枝
葉蔚鬱土人稱之老婆杉

鐘樓

在光堂東北鳥鐘有銘文字半滅不分明厚三寸
徑二尺三寸具銘曰
仰考平泉中尊寺草創歲序長治十年春藤原清
衡忝賜堀河鳥羽勅詔之靈場也爰建武四年回

鎮守社

祿成阿閻薩埵賴榮勵推鐘利正志于茲誌

閉山曉鐘 覺無明眠 驚嶺晚風

拂煩惱塵 摧伏魑魅 感降靈仙

慈極六通 下達九泉 斂輪輟苦

鯨音無邊 普配聖賢 四化父母

利物心堅 鑄施金錢 銘加錢字

永不朽傳

康永二年大歲癸未七月日 鑄師散位藤原助

信 願主權律師賴榮大且那左近將監年親家

大且那當國大將沙弥義慶

右鐘銘其文章不足取之以今所存奉其說云

按長治十年乃堀河帝十九年己酉建武四年

光明帝元年丁丑康永二年同帝七年癸未

辨財天堂址

在鐘樓西往昔有一池、中有一島置弁才天今

已荒廢為麥地

想息松

鐘樓東北有老青松義經倚此松根想息之地也

今猶存

天神祠

在經堂西北謂一夜白髮神東史西方北野天神
者是也見續守

經藏堂

在光堂西北今日之經堂攝八架置三代所寄附
一切經也藏經函廣七寸長一尺半分高三寸五
分黑漆螺鈿利帛阿眼曇論上帙之八字于蓋上
不詳文字義理三代共藏一切經一部紺紙金銀
泥清衡紺紙金泥基衡宋本黃紙秀衡寄附也東
史經藏一庫藏宋本一切經乃此本也
堂中所藏佛象多文珠一軀長二尺五寸駕獅其右

于闐王把嚮進大上老人手拂子立其後左善哉
童子捧一匣從佛陀塔里波取錫杖于後俱運
慶作最精妙有面目親發而大如見生人大日像
同作外彌陀藥師大日若干軀在架上于手觀音
二十八部衆同作其妙殆逼真基衡安齋堂者也
東史毛越寺下所記于午堂木像二十八部衆各
鑄金銀者是也下見
歷代珍藏一曰水火珠徑二寸五分二曰九條袈
裟以藕絲織之黃而揚黑色徑古再臺山文珠所
寄附物也三曰龍牙長三寸八分廣三寸五分色

青黑

金鷄峰

中尊寺東南有高峰秀衡擬之駿而慈峯且埋金鷄一匹於峯頭号金雞山乃是地也

熊野神社

衣關東南在池上村中阪上往時神社在山下田中石礎猶存神竈十二口在水田中徑二尺際一尺六寸不詳何為設此器焉
右十六區共中尊寺裡舊地但考東史所記則或存或亡者以今廢字而為例存者直記其下後世

迂堂社于陀者奉其地而別記莫實方所其陀以東史中尊寺下所附而記之以為往時之考證焉
毛越寺已下亦例此

源頭涼鄉所納願文者有一篇藏中尊寺仍奉全文載于此

中尊寺供養願文

真筆本書珍藏藏寶庫

延元柔地之歲小春下元之日書

後醍醐帝重祚延元

元年丙子十月十五日也

敬白

奉建立供養鎮護國涼大伽藍一區

三間四面檜皮葺堂一宇在左右廊二十二
間莊嚴

五彩切幡廿二流 三丈村農大幡二流

奉安置丈六皆金色釈迦三尊像各一體

右堂宇則芝栴藻升天蓋寶網嚴飾栴意丹壘悅
自佛像則蓮眼草唇紫磨金色脇士侍者次第圍
繞

三重塔婆三基

莊嚴

金銅寶幢廿六流 旗列二十

奉安置麻訶毗盧遮那如來三尊像各一體

釋迦牟尼如來三尊像各一體

藥師瑠璃光如來三尊像各一體

彌陀慈尊三尊像各一體

右本尊座前瑜伽壇上置八供養之鈴杵五八方
色之幡幢儀軌次第不魚倫

二階瓦葺經藏一宇

奉納金銀泥一切經一部

奉安置等身皆金色文殊師利尊像各一體

右經卷者金書銀字挾一行而文光紺紙玉軸合衆寶而成卷漆蓮以安部帙珠螺鈿以鏤題目文殊像者憑三世覺母之右為一切經藏之主迴惠眼照見運智力以護持矣

二階鐘榜一字

懸廿鈞鐘一只

右一音所覃千眾不限拔苦與樂普皆平等官軍夷膚之死夏古來幾多毛羽鱗介之受屠逼現無量精鬼ヒキ空ク佗方之界朽骨猶為此土之塵每鐘聲之動地令ヒキ寤ク吳ク導ク淨ク利ク矣

大門三字

築垣三面

反橋一道二十一間

斜橋一道十間

龍頭鷄首画船二隻

左右樂器大鼓舞袋束三十八具

右築山以壇地形穿池以貯水瓜草木樹林之成行宮殿樓閣之中度廣樂之奏歌舞大衣之讀佛乘雖為微外之蠻貊可謂界內之佛土矣

千部法華經

千日持經者

右弟子運志，多年書寫之，僧侶同音，一日轉讀之，
一日元一部古畫，千部聚蚊之響尚成雷，千僧之
聲定達天矣。

五百口題名僧

右揚口列十軸之題名，畫五千餘卷之部，快安手，
捧持開紐無煩，以前善根，旨趣偏奉為鎮護國家，
也。所以者何？弟子者東夷之遠首也。生逢聖代，
之無征戰長，屬明時之多，行恩變，陬夷落為之，少
復虜陣，戎庭為之，不虞當于斯時，弟子苟資禪考。

之餘業，謬居倅囚之上頭，出羽陸奥之土，俗如從
風草，肅慎挹婁之海蠻類，向陽日葵，垂拱寧息三
十餘年，然間時享歲貢之勤，職業無失，羽毛萬草
之贅，參期無違，曰茲乾隣，頻降遠優，奉國之節，天
恩無改，已過杖鄉之齡，雖知運命之在天，弟忘忠
負之報國憶，其報謝不如修善，是以調貢職之美，
餘拋財幣之洵露，占吉土而建堂塔，治真金而顯
佛經，藏鐘樓大門大垣，依高築山，就窪穿池，龍
虎吼直，即是四神具足之地也。蠻夷歸善，豈非諸
佛摩頂之場乎？又設萬燈會，供十方尊，薰修定，遍

法界素意益成，悉地捧其全分奉祈。禪定法皇
蓬萊殿上日月之影鎮遲，功德林中霧露之氣長。
齋金輪聖主玉宸無動，
太上天皇宝算無涯。

國母仙院麻姑比齡林，盧桂陽松子伴影三公。
御武職文官五畿七道萬姓兆，民皆樂治世各誇
長生為御願，寺長祈
國家區々之誠天高聽卑。

綸綽依諸供養，遂思寶曆三年青陽二月曜宿相
應支于皆吉延囑一千五百餘口僧讚揚八萬十

二一切經金銀和光照弟子之中誠佛經合力添

法皇之上弄弟子生涯久俗思德之海身後必
詣安養之卿乃至鐵圍砂界胎印濕化善根所覃
勝利無量敬白

天治三年三月二十四日弟子正六位上藤原朝
臣清衡敬白

件願文者右京大夫敦光朝臣草之中納言朝隆
卿書之而有，不慮之，及紛失之義為擬正文，忽
深踈毫耳

鎮守大將軍 花押

按延元乃後醍醐重祚延元、年丙子也。天治三年乃崇德帝大治元年丙午也。蓋改元當在三月之後也。故及于此乎。寶曆年号考之無所見。蓋指天治三年是亦祝賀之詞而猶言鳳曆克曆者乎。敦光乃藤原宇合之後式家。儒明衛子敦基弟而一世之學者也。朝隆未詳。想當時能書之人。大將軍乃與州國司北畠中納言源顯家卿自所書。今收之寺院。一日讀此願文。歎曰甚矣清衡之好佛。倭僧也。於是乎費許多之貨財。盡無量之富麗。且夫敦

光身居學生之職而黨如此忘意。顯家亦位當經濟之任。費此不善。相雷同。相荷擔。相唱和。遂貽其具。後世此皆所以出上無風教。下無學術也。嗚乎。清衡幸享此大國。此富饒而具可急者。專在建學立師。愛人撫民。散財富國。然不務于茲。而却厚于彼矣。若夫移好佛之心。易信道崇學之志。則以所費之貨財。或設學校。或施才能。做唐虞三代之道。則其多福天幸。亦不可量焉。惘然昏于是。夫自深信浮罔。甚怖冥福也。下生心術之寓處。終身志意之趣處。不起禱佛。覓

幸誦僧脫罪好利逞欲之外是以至子孫及從者不明于君臣上下之道不知孝弟忠信之實旋及後裔而終身弑國亡矣後人真不監濫觴于此願文耶

又曰荒川氏世建寺院僧舍藏佛象經論不可枚舉焉可謂似修真福能散貨財矣自俗眼窺之自凡心計之俱是求多福致積善之術而須屋愈潤身益富有無窮之榮也然子孫不保其身喪其家身弑國亡為天下之大謬何哉袒先以來甚怖死生誇富貴故多年造立佛塔僧宇

極厥富麗奢侈已臻茲雖然由來不知有仁義故瞽先王之法其政道之所出皆因無智妄作自是心術之所依渾為利為名所謂從善從法者是也嘗謂唯委身以奉佛盡財而修善則足以脩身齊家治國禳災格瑞矣烏序迂哉是猶緣木而求魚也於是令一國臣子者慣專懷利欲而逞私意妄僭上無禮焉是以秀衡沒後愁淚未拭墓土未乾上下反亂國中失禮制其子弟戾凶父之遺訓疾賢弟之忠誠弑義經而唱賴朝也嗚呼令彼輩自幼信道崇學則自然知

上下之禮義，一味重君臣之大義。縱令是之時，
關東有誅罰之命，謹對言義經君之於臣，我所
矣之人，且有功于君而無罪，况又於亡父之託，
乎縱強蒙休誅之命，豈忍負天而逞其逆欺，又
而廢遺言耶。某等非護持保愛之志，厚于義經
君於幕下也。天倫之難息者，且夫彼君之於幕
下也，多年嘗險阻艱難之味，處撥亂回治之勞
而一日不能寧處。此時幕下苑然于安居無憂
之間，而得天下於社席之上者，皆義經君之力，
而幕下之所以詳知也。言自天理，則候伯其家，

富貴其身，宜褒賞愛護之人也。如何用一時嘉
臣之譏，而忽忘骨肉之愛，離天倫之親，而欲重
加殺代之責，焉更忍須仰以違天心，俯以愧人
倫，取譏于海內，貽臭於後世也。謹請垂鑒，維
幸甚。若臣等之微忠，不達復歸高命，則以豫州
君蹈北海而去，猶被加大兵，則不得止而當高
城深池以族罪于私第之死，夫靡化矣。如此致
志，則賴朝亦感惜，彼至忠秉彛之心，忽起羞惠
之情，頓發庶幾罷其兵，予然則上興賴朝之良
心，下救義經之急難，逞亡父之遺言，全自家之

赤心者也與羽之君臣一人不及于此故致師
大軍而鳴其罪焉夫自古得道者多即失道者
寡也與羽之精兵不為少山河之防禦不為緩
焉然群臣不親其上不死其長咸畔其主而恭
衡遂為烏有身亦殺臣手可謂天誅之所不容
也於是乎季世而責恭衡之不臣其罪尤不足
以贖之然世人唯知恭衡之不臣而未詳其不
臣之心矣釀祖先之不學也清衡久領大國而
酷誇富貴且身生于東夷而不知先王之道故
一國之士民不知孝弟忠信禮義廉耻之義唯

所知者情欲利害之私耳故恭衡亦安貪婪無
飽之情而利開東耳言之命於是乎遂失上下
之禮蔑臣子之大節焉若夫向以行道而治國
令子弟臣僕教之以人倫知入以夏父兄出以
夏長上則何至茲有子所謂其為人也孝弟而
好犯上者鮮矣不好犯上而好作亂者未之有
也宜乎哉若夫政道自古出于學術者則人倫
明於上小民親於下矣縱不得止而受征伐與
羽忠臣義士皆知赴難死節之重而足以拒關
東兵然則迺一世可下至萬世而享國以君誰得

族滅掃地，故宜乎哉。荒川氏之山也。有國者不
可以不鑿乎此焉。

毛越寺址

其址在毛越村中。号醫王山毛越寺。是亦鳥羽帝
勅願所。基衡建之。復酷極富麗。正親町帝天正元
年。突自為野火燒亡。後盡荒廢。終餘班神叢祠。
作摩社中藏雲慶作弥陀熊野像八軀往時三山
神象也。

東史曰：堂塔四十餘宇，禪房五百餘宇，基衡建之。
圓隆寺址

其址在嘉祥寺址北。今荒廢。九間四面，石礎猶存。
外為池塘，綠水悠悠。金堂五階，塔南大門六間三
區，址在其傍。

東史曰：金堂号之圓隆寺，以紫檀而木為之。內安
丈六藥師及十二神將雲慶所造。璽玉以魚瞳
又右，佛象基衡令雲慶造之。三年而成。基衡施其
勞，以黃金百兩、鷲羽百尾、徑七間、水豹皮六十餘
枚、安逆、絹千匹、希婦細布二千端、信夫毛地摺千
端而贈之。雲慶其餘產山生海物、錫奇、悉性焉。別
奇生美、絹三艘、雲慶曰：嘉貺之厚，俱足可貴也。持

美絢甚愛之。基衡重寄三艘。時其精妙之言盈乎
浴中。後達天聰。鳥羽帝甚惜。東出。基衡患之。閉
戶。斷漿水。已七日。以禱之。且歎之。九條。閔白殿下
達諸。上聞。有勅許。而遂。基衡素願。
按。安達。約希。婦細布信。夫。毛地摺。共是。與州。佳
產。古今人之所稱也。後來其制絕。而無見之者。
矣。於。毛地摺。顯。昭。嘗記。當時。長明。稱得之。遍。昭
寺。陷。緣也。然。或千匹。或二千。端維多。顯。昭亦与
我。基衡。先後不多。同時矣。見之希。而得之少。耶。若
曰。其前以貢而多。傳于世。後不貢而少。人間乎。可疑

東史曰。文治五年九月十七日。寺僧源忠己。講心
蓮等。至幕下。旅館。以清衡已下三代造立堂舍之
事。聞之。乃令親能朝宗。聞所具。訂焉。於是幕下。獻
賞尊信佛法之如此。賜一篇書。榜諸圓隆寺。南太
門。俾寺僧見之。曰。平泉寺領者。宜任。先例。所奇。附
也。堂塔。縱雖及荒廢之地。至佛性燈油之勤。則地
頭等不可致其妨者也。次記衆徒所注中尊寺。毛
越寺。無量院等寺。塔注文。

昔武王克商。封比干之墓。釋箕子之囚。表高容
之間。散鹿臺之財。設鉅橋之粟。以賑貧弱。毗隸

罷兵而歸，歸馬華山之陽，放牛桃林之野，倒載干戈，包之虎皮，車中蚌而藏之庫府，示天下不復用是乃亂後所示泰平安堵萬世之標準也。爾後漢高祖克秦而入，獻陽召父老曰：苦秦苛法久矣，忽除之約法三章，諸吏衆庶皆安堵如故，秦民大喜而持牛羊酒食餼饗軍士，是亦後世可法之善政也。可謂捨平之急務矣。賴朝臨凱旋之日，速出令反，其旄倪止其重器，謀於奧，動羽，衆宜置主而後去也。然不及此，則不悟妖僧取之欺已計，利而信其忘語，却感賞尊信如此，其

厚鳴乎迂哉夫，恭衡之喪國，自太祖已來以強，寺僧傳僧營堂宇，連僧房而為急，不及愛民救乏之政，是以天心離人，望反遂赤其族，賴朝不明，而東於此義黨已之所好，而以暴易暴也。欲撥亂撫民者，切所以可鑒戒也。

羅漢石

在池塘南，汀或作僧石，或作雙石，形如浮屠相並而立，談偶語。

講堂

常藏胎藏界大日，今已廢。

常行堂

在班神祠下其堂荒廢舊地乃今柳坊舍是也

法華堂

藏千手像二十八部眾慈覺作今已亡

三階松門

鏡樓

鼓樓

經藏

正親町帝元龜四年燒亡

元是歲改正

東史毛越寺下記曰額乃九條閑白堂內色紙形

參議教長卿所書也是亦不傳

吉祥寺

去柳坊舍可百步往昔号金綸山吉祥寺盡荒廢

其址僅存

東史曰摸洛陽補陀寺觀音以為生身靈象故

別造丈六像藏之腔中

酒泉

在金綸山下往昔有酒泉出于茲

千手堂

堂已廢藏其象于中尊寺經堂見于前篇

東史曰二十八部眾鑄之以金銀

鎮守社

今已荒廢

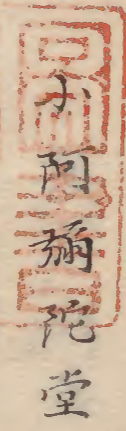
東史曰鎮守建摠社金峯山于東面
嘉祥寺址

是亦荒廢其址在彌陀堂南邊綠淨而為池塘
東史曰嘉祥寺基衡所經始未及落成基衡已死
曰秀衡繼父志以遂造立置文六藥師中壁共三
面面扉法華二十八品大意

七重塔址

有嘉祥寺舊址西古礎猶存
觀自在玉院
基衡妻所建今畫荒廢舊地在圓隆寺址東北其

址盡為池塘
東史曰号大河彌陀堂銀壇而高欄乃磨金也四
壁画洛陽靈迹名區



基衡妻所建毛越村中阪中一節堂是往昔之址
東史曰兩宇共基衡之妻宗傳所建也障子色紙
形參議教長卿筆迹也

堂中藏雲慶所造新御堂彌陀及毛房一作所作
燈臺二脚堂前有鉄塔一基圍五尺六寸其銘有
奉安置平泉觀自在玉院池中島奉納六十六部

妙典塔婆云云文和第四亥月上旬勸進法眼定
辨金剛幸秀故法印幸秀等四十九字消滅已甚
故不分明文和四年乃後光嚴帝元年壬辰也

轉鐘嶺

在圓隆寺址西南往時中尊毛越而寺以一息鐘
而爭論之不決一僧嘗言試令息鐘轉自峰頂以
落下地而決之果轉之得中尊寺地今所存是也

錦戶館址

吉祥寺址北有古墨址是乃國衡高衡古館也
東史曰館夏秀金色堂正方並于無量光院北攝

宿館泉平西木戶有嫡子國衡家同甲男隆衡宅

相並右十六區
共七越地

無量光院址

在高館東南曰之新御堂今盡荒廢舊礎猶存往
時大日象今移之中尊寺見前篇大

東史曰無量院号新御堂秀衡擬宇治平等院
而所建也置丈六阿弥陀堂中中壁因觀經大意
又有遊撰因秀衡親筆也

三重寶塔址

東史曰院內莊嚴悉摸宇治平等院是又荒廢

東史曰文治五年十二月與州無量院侍僧助公
者以罪為虜至鎌倉仍令梶原景時時紘問之對
曰某素無異心此秋九月舊主恭衡遇河田弒逆
浴舊恩者孰不哀痛哉時維十三夜李秋佳月之
朗也然朦朧不見月矧亂後敗國之夜乎此時感
慨追憶頻生焉不堪懷舊斷腸之情不覺發哀吟
曰

其所述鬱情如此夫念舊主慕往夏是亦人情之
難止者就令實有復讐之志是臣子迫切之情也

况某嘗無有反心傍人不察依一首悲歌而罪某
以異心焉豈其然哉景時聞其言忽發感心聞諸
幕下幕下亦優其哀吟乃免囚虜還之舊里云
按助公一首之悲吟不虞而得罪將就湯鑊焉
可謂不幸之甚者也然此哀音之發元出於戀
舊主感往夏之赤心矣故景時乍感之幕下亦
賞之乃得赦而反故國也是併所以回和歌之
德者豈可不崇哉於是亦可視人心之不可止
者自然相感之實矣

其地在新御堂來神河西高館東北秀衡常居也
祖父清衡舊居江刺郡饒田鄉豐田館堀川帝康
和中遷此地往時來神河流過長部山下道路在
河東架長橋而來往後來流于西畔亦後洪水游
漫失館下地
東史曰無量院東門構一郭号嘉樂館秀衡常居
所也泰衡相繼而居焉者乃是地也

平泉館址

在平泉村中新御堂西高館南今盡荒廢已為墟
東史曰金色堂正方並于無量光院之北構宿館

号平西木戶右有長子國衡次四男隆衡宅相並
之三男忠衡者在于泉屋右之東無量光院東門
構一郭号嘉樂秀衡常居所也泰衡相繼為居所
焉觀自在王院南大門南北路東西及教町造營
宿倉町又建數十宅高屋西南北有數十字車宿
又曰文治五年八月十日賴朝出葛西郡葛西為
郡赴平泉往泰衡于諸所
同月二十一日泰衡迎擊賴朝于栗原三迫而不
克賴朝經松山路而到栗原
二十二日賴朝自玉造郡經葛西郡到平泉時大

兩秦衡逃亡于多賀波城昨日經平泉燒其館
去之比內郡唯餘一倉廩於西南隅
同日令葛西三郎清重小栗十郎重成關其府庫
得紫擅厨子數脚納以牛玉犀角象牙笛水牛角
紺瑠璃笏金沓玉幡金華鬘蜀江錦直衣無縫夏
衣金鶴銀造瑠璃燈炉南延百各盛金器其袍錦
繡綾羅類頗多二十六日投一封書於陣中去令
親能讀之曰豫州君夏亡父所容隱而秦衡未嘗
黨焉故奉命討之而有功然今無罪而忽受征伐
於是去居館而族罪山林若有仁惠而許成敗于

兩國則當就家臣列而受其命不幸不納則請滅
死罪而處流刑矣只仰照臨耳置報于比內郡內
則依是非而致歸降矣於是衆議紛々矣平曰試
投報書俟之其地伏兵以執之以問其在也然未
議決

九月二日賴朝出平泉之厨川至志波郡陣岡蜂
社
同十二日自陣岡歸厨川
同十八日秀衡第四子本吉冠者高衡降
同二十二日歸平泉留滯六日

同二十三日賴朝令豐前，公實俊，鄉導，觀無量光院及處，遺蹤，細問其故，墟實，俊曰，往昔御館權太，郎清衡自繼，其先巨理荒川太，郎武負，家，俊領伊，沃加美江刺，穉拔志波磐手六郡，居江刺郡豐田城，以康保年中，相攸，于平泉，遷居於此館，而三十三年及清衡卒，也，基衡相繼，領奧羽，又三十三年而卒，秀衡相繼，而繼絕，興廢，幸任鎮守將軍，全握，而國權，于掌中，官祿如此，超，又祖榮耀如此，及子弟可調克，享國日厚，又三十三年而卒，三世凡九十九年，所造立之堂舍，亦不可枚舉云。

按康平元年戊戌後冷泉帝十三年其五年壬寅負任伏誅然實俊云康保中遷平泉此義大與年數不相合今考大概康保元年甲子乃村上帝十八年至康平五年負任伏誅九十九年至寬治五年武衡伏誅百九年宣夫然乎想是記者誤康和字而為康保者也年号声音本相似矣以其出處考則清衡舊巨理權大夫經清子而以康平四年辛丑生安倍賴時之外孫也明年壬寅賴時伏誅經清亦亡於是其母携經清子清衡而嫁清原真人武則生武衡家衡二

贈躋至茲邦秀衡善愛護新設居于高館侍之甚厚是以上下寧處平日多暇一日與同輩携釣竿漁獵于衣河行窮水源茫然忘路遠近恰若迷于武陵忽見老父釣石磯因與之話終日漸及斜陽日將沈于山西老父曰樂只釣魚之遊也不思今日與二三子偕遊偷閑於此恨晨光之熹微矣我居幸在近請携二三子歸不堪辭從老父行未幾有一翠洞延登于堂回首不見他人自炊羞饌傍置一赤肉食之其味殆所未知於人間也二客怪而不食焉老父曰客莫異之是乃人夢者也噲

之令人其壽萬三光予聞此言悅而食之懷其餘笑譚移晷已及黃昏辭謝期佗日相揖去不覺出前路重來覓其處惘然不可後得焉想是地仙之徒而所謂仙境者歟予食肉未稍覺壯健聞者驚寬永之比猶見于人間後來不知所終所說文治舊話記得存于俗間焉按自文治年中至寬永中已四百六十年神社考曰奧州有殘夢者自字曰呼白又自稱秋風道人一僧不俗風顛狂漢自曰與僧一休友善得其禪要又時與人語以元曆文治之夏而言其時義經為何夏辨慶為何夏誰某作其夏與平

氏戰于某其詔殆親見之者人怪而詰之則曰
我忘之矣浮圖天海及松雪者遇殘夢殘夢好拘
把飯食之海亦喫之與人語曰殘夢長生不速復
而服拘把飯故也人怪之曰彼蓋常陸房耶海聞
而喜之人送拘把海受為菜飯甜焉海之言曰任
意隨時而勿急勿速緩之慢之是延壽命人或信
之云按是乃略髮鬚于清悅
夏其人同而其傳異乎
又云若狹國有号白比丘尼者其父一旦入山過
異人與俱到一處殆一天地而別世界也其人與
一物曰是人莫也食之延年不老又携歸家其女

子迎歡而取其衣帶曰得人莫於袖裏乃食之蓋
芝之女子壽四百餘歲所謂白比丘尼是也得按所
人莫與與清悅
人美略相似
又曰越前國有大男者入深山伐木渴甚會巨木
孔內窪巧有水便低頭飲之其味清冷殆非人間
水也遂得數百年之壽云

達谷窟 或作田
谷巖屋

去平泉西南十餘里在達谷村今日之山玉窟櫃
武帝延曆二十年坂上田村麻呂建九間四面堂
于岩窟中置毘舍門百八軀年之失今所存者

一尺餘，小像，蓋覺作也。詳岩屋堂下

東史曰：文治五年九月二十一日，幕下自平泉赴多賀國府路，有一青山間，之号田谷窟，是田村麻呂利仁等將軍奉命征夷之時，賊主惡路王并赤頭等搆塞之岩室也。其岩洞前延至于此十餘日，鄰外濱也。及上將軍於此窟前，建立九間四面精舍，令換鞍馬寺，安置多門天号，西光寺，附水田，寄文云：東限北上，河流南限，磐升河，西限，寫玉岩屋，北限，牛木，長峰者，東西三十餘里，南北二十餘里云。

人物史利仁傳曰：利仁勇力絕眾，輕捷如飛，醍醐朝當，關東盜賊起，奉勅往捕，之會天大雪，利仁夜潛兵襲，其落賊巢，無倫大克，斬首萬級，威名大震，又追與，只夷賊起，利仁拜鎮守府將軍，往討之，軍所至，洵克功，名速成，而還，朝廷賞之。

巖窟堂

百將傳曰：藤原利仁者，延喜之世，率兵討與賊，風雪之夜來，敵無備，擊平之。
岩下洞中，攝長樓，長九間，廣七間。非也，今現存者設架于岩窟，而造之，往時置多門百軀，今所存有。

毘沙門吉祥天女禪尼師童子等僅二十餘軀其餘堂中有丈六不動共慈覺作也

岩面佛

堂南赤壁高可三丈岩面有画佛相傳義家朝臣東征之時以弓弣画之壁遺跡今猶存

掛手松

断岩上有一偃松往昔惡路王掛手于柝枝而窺義家朝臣者也

右二條誤田村麻呂夏而称義家者亦也

西光寺

在岩窟以北号真鏡山西光寺往昔田村麻呂所

建有水田奇文見于前

蝦蟆池九葉楓樹

其在岩窟樓前不詳夏实池畔有楓樹其葉九裂

掛髮石

去岩窟北十町餘溪流落有一石巖高可三丈

青蘚鎖石面綠苔疊画致断岩截然而不可攀綠

焉上有老樹可愛往昔惡路王取掠劫之如髮而

掛之樹也故号石曰掛髮石

待姫瀑布

石岩北三町餘有小瀑布奔流遠西石巖奇狀殊
可愛惡路王徒當時入播紳貴族巨室富家窺幽
閨深意竊處女愛姬未者多其中有葉室中納言
某少幽艷國色竈其居父若母堂悲哀痛殆
欲毀生焉於是令親臣索之東莫得物色于斯地
而通意于女君謀脫去矣仍女君請催道達于春
山是乃欲託遊宴而伺其間也賊不措計策携女
君及眾姬而賞春光于綠野其地多櫻樹稱白櫻
原女君欲令親臣潛居于瀑布下待賊醉卧而走
焉仍勸醉於罇前忘歸于花下賊甚酩酊不覺陷

謀中而酣睡女君膝上女君乘其熟眠走出至于
其地親臣負之涉險難微行歸帝城賊眠稍醒追
逐終不及焉後世土人曰之待姬瀑布

白櫻原

去瀑布東南四町餘往時惡路王携女君所醉卧
宴遊之地也其地往昔山櫻數百株花時爛熳春
光奇絕鄉人稱白櫻原今也亡

二王門址

在原上以西往時西光寺二王門址也

神樂岡

其地未詳考夏定則近于達谷也

田村麻呂傳曰阪上田村麻呂者刈田麻呂子也
仕桓武帝拜征東將軍以久在奧只多軍旁也又
當近曆二十年奧州賊高九起于達谷窟大鈔國中
遂發到駿只清見關田村奉詔討之高九怖而
引去田村追到東奧大屠其窟殺高九於神樂岡
斬其黨惡路王國中太平

日本後紀曰近曆二十一年四月庚子田村麻呂
等言夷大墓公阿与利為盤具公母礼率種類降
秋七月甲子使田村麻呂來夷大墓公千人徒八

月丁酉斬夷大墓公阿与利為盤具公母禮等此
二虜者並奧地之賊首也無嘗記高九惡路王夏
唯見人物史田村麻呂傳又秋書延鎮傳言逆賊
高九而未及惡路王赤頭夏唯東鑑書賊主惡路
王英赤頭等搆塞之岩窟也其拏括異同何哉然
擇其正者則日本後紀乃實錄也與諸書不相合
尤可怪
元亨秋書曰延鎮報恩法師徒也居清水寺与阪
上將軍田村遇因為親友將軍奉勅伐奧品逆賊
高九諸鎮曰我承皇詔征夷不假法力爭得不辱

命云其加意焉鎮諾高九已陷駿次清見聞
將軍出師退保與官師與賊文鋒官軍矢盡于
時小比丘及小男拾矢與將軍將軍異之已而將
軍親射高九而斃於神樂岡獻首于帝城將軍先
謂鎮曰因師護念已誅逆寇不知師之所修何法
哉鎮曰我法中有勝軍地藏勝敵毘沙門我送二
像供修耳將軍便說二人拾矢豈乃入殿見像矢
瘢力痕被具體又泥土塗脚也將軍大驚奏于帝
加敬焉

按田村麻呂勇敢武毅天下古今人之所瞻美

也是以屢東征討逆命殪夷賊想夫於其密謀
計策亦可推識焉然察其心術之所因不過假
威力于觀音憑擁護于多門是以每每佞佛諛
僧而或建堂院或造佛軀以媚其冥福於是乎
國家之耗費風俗之習弊不可枚舉焉是皆卑
女子老婆子之所貴而非豪傑丈夫所美焉乎
其心術之拙不足以稱矣矣有益於家國耶然
後也以道不明教稍廢也未知其功烈之加彼
卑勤自主公忘人以為英雄將帥之可宗之
人也今極其所出之本根大概皆不外乎此何

以此望名譽於將來。故且夫延鎮乾口焦石對
斯人幸誕。欺罔之甚。及田村信而不疑也。自具
眼者視之。則恰若嬰兒。幼孩之追風蝶。弄竹馬
矣。故於田村。夏定前後。屢言之。以戒後之庸愚
云。

室根權現

以下稱
東磐井

在下折壁。馭北山高二千丈。跨折壁大原與玉。三
邑曰之。室嶺山有寺。号室嶺山萬德寺。山上有神
祠。元正帝養老二年九月十九日。鎮守將軍從三
位兵部卿大野朝臣東人之所建也。今置十一面

觀音像。山上有慈覺護摩堂址。

按此神不詳。祀何神。呼之以。權現。今言權現明
神者。盖多不正之神也。且言置觀音像。則易神
号者。明矣。其他郡中多神号。所安者。乃佛象所
司者。乃浮屠徒之輩也。東人亦往昔之英豪。
而其所置之真偽。雖未可知。若有之。則其盡惑
如此。胡不明于此。而遺此真名乎。九世之侯伯
守牧。不解其非。於是乎。穢神名。欺民人者。往
命。不覺陷無智妄作之罪焉。豈可不慎哉。

深山權現

有神祠東相傳花園帝正和二年壬子九月十九日與州守護葛西刑部大輔平暗信所建也令家族千葉飛驒守胤常祭之是亦正觀音像也

羽山權現

在釘子村後冷泉帝治曆元年乙巳歲義家朝臣征夷賊之時自所射矢刻了然能殪之後人建社祭其征箭曰之剡矢之神是亦実空海作觀音也

愧羽推現

在同村文德帝仁壽三年癸酉慈覺作漁師佛也

在愧羽村有寺号金峰山法德寺相傳安閑帝朝始祀之紀州陽成帝元慶六年壬寅飛騰来于此地土人建叢祠祭之崇德帝天治元年甲辰飛去于羽州府後正親町帝天正十年壬午復帶光而入于神殿時藤沢城主岩間近江守秀信者新建宮社之中藏細川越中守所納縁起是亦置釈迦文珠普賢

此神抑何神哉屢飛揚者実如所傳則是乃邪神也是亦傳人附會年月等以迷人者可見

觀音寺

牛石子藤祐經子大王
在所立或曰在鳥海村

在洪民村号有次山藏雲慶作觀音春日作文珠
厨子上記建武二年字

舞草神社

在舞草村山称白山嶽有寺号吉祥山東城寺平
城帝大同年中田村麻呂東征之時所建是亦置
馬頭觀音土人仍呼觀音堂

按舞草乃所載神名悵而聊不可混雜之堂社
也刺史牧主當恐其靈威仰其神德矣然後世
謾神蔑鬼易之以佛象陰竊神名而陽託社号
遂使鄉黨州閭之人直稱之觀音堂併失其神

去然世人盖恬不怪神職者不能質焉是以所
載喜式之神社大半乱其真失其地也今所存
者總十箇一亦無有之偶雖存者其混汚如此
是皆以神道不明人道不正而新氏役徒之輩
乘其間以佛軀往々安之宮社而或假之名或
竊之号遂奪其地以汚神明焉誠可歎哉有為
之侯伯有志之君子不可不正焉

妙現堂

在鳥海村嵯峨帝大同中每州建此堂其一也置
彌陀藥師觀音妙現摩利支天像有古鰐口記曰

後醍醐帝元德二年己巳，尔後有与松記曰正親
町帝永祿四年應永四年帝為鳥海筑館天狗田
中川四鄉鎮守也禁女婦參詣

折尾推現

在中川村千葉掃部所建其所置則叙如文珠普
賢也

燈明推現

同村不詳何神且今置大日像有上棟文記曰後
奈良帝天文中所建也

深山權現或曰八幡

在大原本鄉有寺号慈照山八幡寺後冷泉帝治
曆中義家朝臣東征之時所建也置湛慶弥陀

濁水湖

在濁沼村往昔池水田未嘗有清澄之且故有
此号今也湖水已涸有巨石立境中土人呼曰箱

石

千厩シ舊址

在千厩村往昔秀衡飼馬于此馬窟地今存焉其
數已及千匹故為地名古入所謂兼心塞ミナ淵ヲ騾ト
三千者可併考

弥陀堂

同村運慶作也有上棟文紀曰後花園帝永享六年甲寅正月二十六日石見入道者建之

熊野神社

在長阪驛建久四年癸丑千葉公賴亂建之

薩埵閣

在松川驛藏笙歌佛於大悲閣中有上棟文記曰後奈良帝天文十一年壬寅葛西臣橫沢平重持所建也笙歌佛乃佛氏謂所二十五菩薩者是也

仙翁山

在佛阪村有寺号鷲嶺菴安善遊象運慶作也其地非凡境實地仙栖達之地也仍号此

天衣松

同村往昔天女遊于此地掛羽衣于松上其松今猶存

鉄五輪

在涌津八幡社中記曰龜山帝文永五年戊辰二月二十五日沙弥西信建之

花流泉

在清水村相傳秀衡奠茶之石泉也其水清冷可

愛且上有花樹香風吹花則潺湲皆紅也仍有此

名

龜門寺

在猪岡村号成光山後光嚴帝貞治元年壬寅古

山良空者所開也傍有小瀑布

山吹城

在大原村大原播磨守平信光其子飛驒守信茂

葛西治部大夫親信二男員其子肥前守茂光

氏或曰葛西氏信胤之子也

共天正中守此城同十一年四月十九日信茂卒

五十一歲同十七年十月十三日茂光卒可七歲

長子千代竹丸相繼居此城千葉合流也天正十

八年八月十四日千代竹丸自殺于深谷役時十

四歲我黃門君令粟野大膳大條長三郎守其

城千代竹丸有弟某者藤沢太郎左衛門為養

同村新山城主龜掛川三郎右衛門鳥海城主及

川養濃川又城主及川長門守松山城主及川豊

後天狗田城主及川新右衛門伊沢城主千葉掃

部介月館城主及川隱岐開唐梅城主千葉刑部

長諏訪山城主中津山三郎右衛門猪根城主及

川遠江守金雞城主千葉遠江守兼義下折上折

壁城主千葉石馬允中館城主岩開兵庫頭元秀

曾慶共千葉大原家臣天正十八年八月十四日
没于深谷黨支

[Faint bleed-through text from the reverse side of the page]

四十九代光仁帝寶龜七年十一月庚辰發奥州
軍三千人伐膽澤城

同十一年二月丁酉陸奥國言欲取那路茂撥遣
賊比年甚寒其河已凍不得通船令賊來犯故先
可塞其寇道乃須差發軍士三千人取三四月雪
消雨水汎溢之時直進賊地固造覺驚城此地不存
焉於是勅曰海道漸遠未犯無便山賊居近伺隙
乘犯遂不伐檢其勢更强宜造覺驚城得膽澤之
地而國之息無大於斯

五代桓武帝延曆八年六月甲戌征東將軍奏
副將軍入間宿祢廣成左中軍池田朝臣真牧前
軍別將安倍援島臣黑繩等議三軍同謀並刀渡
河討賊約期已畢由是抽出中後軍各二千人同
兵凌渡比至賊師夷阿互流為之君有賊徒三百
許人迎逢相戰官軍勢強賊眾引遁官軍且戰且
燒至巢伏村將與前軍合勢而前軍為賊被拒不
得進渡於是賊眾八百許人更來拒戰其力太強
官軍稍退賊徒直衝更有賊四百許人出自東山
今地名此絕官軍之後前後受敵賊眾奮擊官軍所

排別將文部善理進士高田道成會津壯麻呂安
宿戶吉大伴五百繼等並戰死燒也賊居十四
村宅八百許烟器械雜物如別官軍戰死搃二十
五人中矢二百四十五人投河溺死一千三十六
人裸身游來一千二百五十七人別將出雲諸上
道島御楯等引餘眾還來於是勅征東將軍曰省
北來奏云膽沃之賊搃集河東先征此地後謀際
入者然則軍監以上率兵張其形勢嚴其威容前
後相續可以薄伐而軍少將軍還致敗績是則其
道島等計策之所失也於善理等戰死及士眾溺

死者則惻隱之情皆切于懷。

同庚辰征東將軍奏稱膽沢之地賊奴與區方今
大軍征討剪除村邑余黨竄殺畧人物云云

同七月丁巳初征東大將軍紀古佐美等曰得今
月十日癸狀稱所謂膽沢者水陸萬頃蝦虜存生

大兵一舉忽為荒墟餘燼假息危若朝露至加軍
船解纜抽艦百里天兵所加前無強敵海浦窟宅

非頂入烟山谷巢穴唯見鬼火不勝慶快飛馭上
奏云

同十年二月乙未授遠田押人外從五位下善理

陸奧國磐城郡人也八年從官軍至膽沢率師渡

河官軍失利奮而戰死故有此贈焉

同二十一年正月丙寅遣從三位阪上大宿禰田

村麻呂造陸奧國膽澤城本已後下紀

戊辰勅官軍薄伐關地膽遠直發駿河甲斐相模

武藏上總下總常陸信濃上野下野等國浪人甲

十人配陸奧膽沢城

同年四月庚子造陸奧國膽沢城使田村麻呂等

言夷大墓公阿互利為盤具公母礼率種類降是

阿互利者見八年之記
大墓公又其後裔也

同七月甲子造陸奥國膽澤城使田村麻呂來夷
大墓公二人並從
同八月丁酉斬夷大墓公阿互利為盤具公母礼
等此二虜者並與地之賊首也斬二虜時將軍等
申云此度任願返入招其賊而鄉執論云野性獸
心反覆無定償綠朝歲獲此軀師縱依申請敢還
與地所謂養虎遺患也即搜而虜斬河內國榻山
五十四代仁明帝承和八年三月癸酉陸奥國膽
沢公毛人等並借授外從五位下皆由國司褒譽
也續日本後紀

八十二代後鳥羽帝文治五年八月二十四日以
伊沢磐井牡鹿郡三郎賜葛西三郎清重
同六年三月十五日使伊沢左近將監家景為奧
州刺史居宮城郡多賀峰城仍以高森為氏焉
神名帳曰膽澤郡七座並盤神社助形神社
和我戲登拳神社石手堰神社膽沢川神
社止々升神社於呂閑志神社
栗駒山助形神社
土人曰之神駒嶽山岳峻嶮西跨仙北東蟠奥品
栗原磐井之高山而西根長沢桃園永徳寺數村

信觀音日讀大悲經此時轉讀數回以其功德而
蛇蝎解獸苦脫畜身忽得佛果女子亦脫死而無
恙後人移設架地日之四柱址同村有廢死蛇地
日之蝮蛇塚

土人言小夜乃古稱松浦佐与姬者義實買之
筑紫而鑿茲邦者也其所經過志田郡稻葉村
有偏栗蘆者按神社啓蒙日佐与姬社在播磨
國佐与郡所祭之神一座引峯相記日肥前國
松浦郡有女名松浦佐与姬大伴辰彦女大伴
佐提彦妻也彼彦為渡唐出松浦川湊于時佐

与媛登松浦山正嶺遥望佐提彦船之漸去行
不堪別思拔出頭巾而振之仍此山号頭巾麾
山或曰佐提彦遂不歸而死于唐佐与媛聞以
悲歎泣血之餘來而死此地云故祭以為神也
其說如此非與州夏蓋彼義實所買女子小夜
稱呼適与此合故押倭附會于此誇之猶以豐
州之山路而牽合刈田之故夏也讀悲經而免
死亦妄誕之甚者并蝮蛇之夏而其偽妄也

鎮守八幡神社

在八幡村平城帝大同年中田村麻呂所建也藏

鎮守八幡

弓矢鞭策今已亡唯存雄劍一尺一藏檀金，此陀
一軀賴朝護持之佛也有緣起不足取之
東史曰文治五年九月二十一日賴朝自厨川之
平泉路經伊沢郡鑛守府於是親奉幣八幡宮第号
二瑞籬是田村麻呂為征東夷下向時所奉御請
崇敬之靈廟也彼鄉所帶弓箭及鞭策納之寶庫
仍殊欽仰向來可被禱奉平云

雲際寺

在同村仁明帝嘉祥中狀巨岳者所開具寺院往
昔在手局山仍号手局山雲際寺今改明光山雲

輝升此地際寺中有義經牌子曰義經通山公

在衣川以西白虎山東茶衡家臣輝升太郎高直
張此地也

善遊堂

在上衣川村仁明帝嘉祥中慈覺所建也

霧岳絕頂

在同村往昔夷賊潛居之地常往來于達谷以為
毒惡東西有不測之聲南則層巒入雲北則崎嶇
窳窳長川曳練曰之麻衣川山頂平夷斷岩千尺

容易不能登焉故曰之霧山絕頂山下多窟洞可
容數百人而猶有餘皆往昔夷賊攻黨所窺之地
也

醉川岳
杜詩曰

西兵峻增竦處尊諸峯羅前似兒孫花得仙入
九節杖拄到玉女洗頭盆奉箱入客無歸路箭
括通天有一門稍待秋風涼冷得高間白帝問
真深者是乎
跨輿羽兩境西北大岳也有溫泉

清和帝貞觀十五年六月己未授溫泉神從五位
下

白鳥古館

在白鳥村安部賴任第八子白鳥八郎行任居館
也天正岩淵伊賀守者居之

小山古壘

在小山村伊沢大志城主檜山伊勢守子九郎者
居所也

永澤城

在加沢村九郎弟五郎者居之

劍池

在承德寺村有寺号報恩山承德寺後光嚴帝延
文中僧道波者所聞有秋迦像唐作也藏雄劍長
八寸号命浪三條小鍛治宗近作也往昔有大災
古劍自脱匣飛入于寺前池中カシコク尔来称命浪劍池
曰劍池

山田氏墓址

在下衣川村此地往時乏溝洫夏旱魃有年於茲
鄉有山田次右衛門者有高志平日以善行所稱
見一鄉每歲苦冬天欲引衣川河流澆之田畝鄉

黨曾言先是有行之者必死于神崇焉彼曰豈有
鬼神而疾救鄉患之義哉若有其神為崇則詣受
之以代鄉黨而死強引之用溝洫而無恙自是年
致秋成次右衛門沒後一鄉感其志立碑志以
祭之其志曰

膽沢郡下衣川邑山田次右衛門者本江刺郡黑
石村之産也瘠土溝洫乏而近村常懷旱魃之憂
雖行於衣川之流民俗稱有鬼神之崇遂不旱焉
山田氏懷如傷之思有年十朝憤起而誘水流開
溝洫于時寛文三年之秋也起年而土功成獲稔

麥之悅，敢無為鬼神之事。延寶元年秋九月十六日，山田氏行年五十八歲而歿。然後茲年七周年也。村民至今終不能忘其勞，記夏實刻碑希遺於後世。於是乎記云：延寶七年九月十六日。

桑名松雲誌之

按夏樂只而湖覽勝志曰：推花港，其上為石堰，橋開水以防抗民之旱者。俗語云：放湖水一尺，可救抗田萬畝。蓋湖流皆從是港而出，居民賴之。想夫山田氏有利鄉黨而有補後世者，相同。

推花港益于抗民矣，故附于此。

江刺郡

神名帳江刺郡一座

鎮岡神社

門岡大悲閣

在上門岡村去窟堂二里半在大山只國見山々陰乃南部封境也有悲閣是乃慈覺所開也

稻湍津渡

門岡男山々下相太村渡口也如今之津渡非舊時之地古渡乃谷河流而有村落曰鐘樓宅是古之渡口也土人所傳有西行歌考山家集不見其

歌

古銅香爐挑 古銅龜鶴香爐三具 燭臺 玻

璃水器 七寶花瓶 唐風呂釜 唐鉢 青磁

聖賢扇 古筆畫 茶竈 法螺 玻璃茶碗 龍子

山中多佳境 拓香板片二 香合 柱杖 拂子

其石盡白石蓮華 花丘坂寺院西北 蓮臺岩寺西

長江流碧流 黑石岩寺西北三里餘 瑞鹿墓寺中一町餘 菩提

阪寺西北 靈大塚寺前以南山一町餘 蛇形石

勢如佛殿前形 瑞鳥峰靈山法大塚南在石 怪石

嶺巽山阪 水晶山寺南五里餘 呀

善遊堂

老婆杉

寺畔在古杉不詳幾星霜根圍三丈

善遊堂

在同所有寺号妙見山黑石寺有堂曰山中藥師
平城帝大同中所建堂宇坊舍飛驒内匠斧斤也
五間四面木佛坐像慈覺作

院中有珍藏 藥師八軀 地藏 不動十
軀 聖觀音共雲 日月光菩薩十二神將 株

大作觀音 賓頭盧觀音 鬼子面二尊
龍門瀑布

在黑石、石、馱、口、有寺号、竜門山、藤春院、

大悲閣 黑石

同村号、遮那王山、長谷寺、慈覺所、開佛象、長五尺、運慶所作也、

大悲閣 黑田

同村有寺号、黑田山、千養寺、千手像、長六尺、慈覺所作、開基亦同、

羽黑權現

在羽黑村、有寺号、羽黑山、千手院、有古銅觀音、開基亦同、

刀八毘沙門

在淺井村、有寺号、用明山、智福寺、多門像、七尺餘、是亦斧所開基、同前、

巖谷堂 毘沙門

在片岡村、有寺号、岩谷山、多間寺、開基、造作亦同、寺中藏、鈴木三郎重家、笈、

重家墓

同村有寺号、岩谷山、重滿寺、鈴木三郎又重保、為重家、墓、之有古石墳、土人其山、称重滿山、

大悲閣

大在角掛村有寺号大森山大林寺嘉祥中慈覺所
開竈十一面長七尺運慶作也并重開也
玉崎大悲閣在次凡村有寺号玉崎山玉泉寺開基亦同前安
十一面長六尺運慶作也今已亡

北山觀音閣在下口內村号金寶山盤藏寺安千手馬頭十一
面三像開基造作共慈覺有上梁文記曰當山千
手堂嘉祥三年庚午獻山三世慈覺所開有額長
三尺廣一尺具文字曰水月道場是亦慈覺所書

篆字也往昔藏大般若經存者今已二百七十卷
今像運慶作也

責溪悲閣在輕石村嵯峨帝弘仁二年慈覺所建也寬文四
年僧惠鑿者再興之題一偈曰善字蓋普善哉示
現普門境三十三身恒互融山色巍々裂妙相溪
聲歷々演心空應機端坐暗林外推物来臨荒草
中將謂馬郎看不見金沙灘上月圓通

男兒石
同村高九尺廣四尺五寸厚八寸碣首題圓相有

延文六歲大歲十月二日敬白十六字

女子石

長四尺廣三尺号鳴聲石擊之則為聲如鐘古音石畔有悲閣曰鳴石觀音今已亡詳區不傍有寺号音石山西光寺珍藏古画羅漢十六軸詳區不國見大悲閣

在下門岡村有寺号金福山頂岳寺仁明帝嘉祥三年慈覺所開神宮佛宇頗多僧房已七百餘宇山頭安十一面慈覺作今已亡尔後改宗于真言称國見山極樂寺所存僅五宇土人曰國見山

昆沙門堂

同所有寺号國見山滿福寺堂乃飛驒工所造像慈覺作脇持二天俱利伽羅運慶作山下有獨鉢泉是亦慈覺所穿也

釈迦堂

同所是亦慈覺開基釈迦文珠普賢共坐像運慶作寺中藏慈覺文字有六大無碍覺月生死長夜五相三密念覺無明眠十九字不可曉

大悲像

在同村安樂寺隱岐院護持之象也

斯地有佳境其西南 口吸峰 瘴癘坂 毒神
溪 男岡山 少溪口 雨滴岩 葛草嶺 圓
峰巒 步方岳 寶塔山 其東北 戶木峯
別離壇 画屏岩 手玉山 珊瑚嶽 拄杖泉
劍潭
在田谷村往昔得雄劍于潭底長可一尺今藏之
彼徒家今也水洞流絕潭亦亡。

豐田古館

去窟堂十餘町在餅田村東西五十七間南北三
十九間安倍賴時之塔亘理權大夫經清居城也

貞任凶滅後移居于平泉康平中經清亦戰死其
子清衡二歲与母為虜賴義朝臣令其母再醮之
相品清原真人此則生二子武衡家衡是也与清
衡為異父兄弟焉先是武則令荒川太郎武貞繼
其家武則為真羽探題職來武貞及其子真人真
衡繼荒川家時武衡家衡恨其甥真衡據仙北金
沢城反王命義家朝臣奉勅攻之真衡勤王師其
子小太郎成衡戰死于此役於是以西國守護職
附之清衡此時林御以不與異父弟也賞之以與
六郡依舊卜居此城實又墟後徙平泉者也

東史曰賴朝鄉問與羽故夏於豐後今實俊對曰
昔恭衡高祖父藤原清衡以繼父荒川太郎武貞
後領伊沃加美江刺釋枝志波磐子六郡卜居于
江刺豐田城康平後相攸近平泉基衡秀衡相繼
至茶衡亡滅去後商名漸都其說與實俊對曰全
高水寺址四真以神靈靈驗此在平泉
在豐田館卯寅今廢矣其地合荒川入噴流其地
東史曰賴朝鄉猶逗留蜂社其邊有寺曰高水寺
稱德帝勅願所有一大觀自在菩薩鎮守乃走湯
權現小社乃道祖神清衡所勸請也社後有大觀

以射雙鎗箭祝之還

白旗池

同所賴義立白旗而飲馬于此池畔後人為地名

古戰場

在片岡村康平中官兵屯地接兵處也

掛角松

在角掛村往昔筑紫之產菊地四郎兵衛者住于此
携一白鹿常遊松下有時其鹿掛角于松枝而
睡地名出于此小松帝應永三十年僧正岩者開
寺曰瑞德寺

今閱江刺郡中所在堂社寺院凡二十字其間悉
覺開基者十四區其餘每郡頗多雖倪方亦命且
所安像亦大半自所造胡矣如此夫多耶慈覺之
學術於其廣才博智者元無聞矣唯所好所能者
開基造佛以極巧者妙而驚人切俗者不知天下
其幾千萬數也弘法亦命考兩漢平日之夏業往
采于諸國經歷于海內汲汲遑遑脚底未伸尻跡
未煖不奔走于東方則或西不驅馳于南方則却
北其中經營造作殆遍於天下矣孰弁而手稍疲
拳力而指已屈一生區々役々于索隱行怪之中

而何違試阿字念止觀之工夫熟乎此哉然王公
大人及士大夫及凡陋卑俗不解此義凡聞大師
之号則妄恐見二僧之術則大崇不弁真偽不擇
是非皆雷同為之辭焉言其由則所以出世教不
明人道不正王公信之士庶崇之而至此極也今
及見開基造作之多忽有歎于此而聊質其弊焉
豈疾其固而逞非議者耶識者辨之



觀跡聞老志卷之十終

Faint vertical text columns, likely bleed-through from the reverse side of the page.

