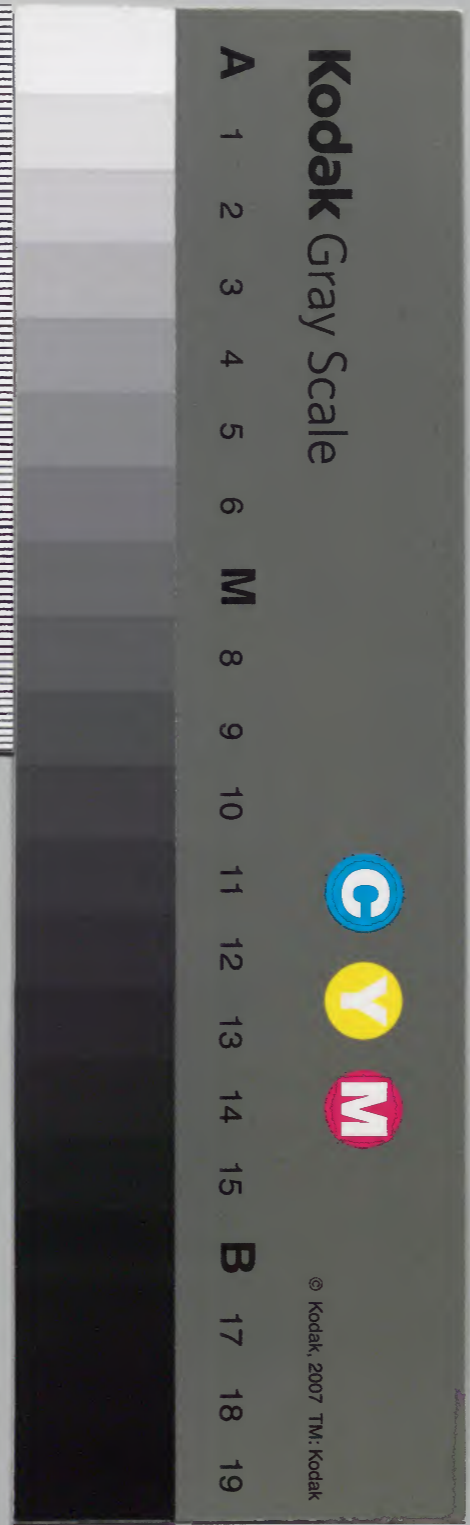


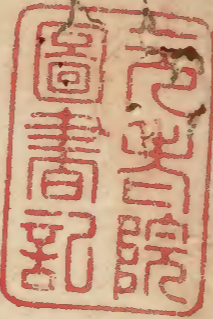
三才圖會

六十一

內閣文庫			
三函	九	和	
六架	八八	書	
	冊	號	類

內閣文庫		
番號	和	9188
冊數	80 (47)	
函號	210	10





和漢三才圖會卷第六十七

攝陽 城鑿法橋寺島良安尚順編

地部

武藏國

神社佛閣名所撮
有小傳者出目錄

水川大明神

山主權現

根津權現

神田大明神

平將門

大田道灌
湯島天神

林道春

慈眼大師

淺草寺

増上寺

傳通院

靈巖寺

幡隨院

浄國寺

靈山寺

天徳寺

大善寺

西應寺

西又保

下谷

芝

聖堂下

小石川

東巖山

岩付

瀧山

本庄

深川

金杉

誓願寺

淺草

行安寺

淺草

蓮馨寺

川越

本誓寺

深川

津戸三郎

無縁寺

本庄

吉祥寺

駒込

廣徳寺

駒込

東海寺

品川

天澤寺

湯島

金池院

西久保

宗泉寺

淺草

東禪寺

芝

泉岳寺

芝

大石内藏助

芝

青松寺

愛宕下

瑞聖寺

白銀原

濟松寺

本庄

正覺院

二本榎

元祿寺

神田

弥勒寺

本庄

真福寺

愛宕下

文殊院

淺草

靈雲寺

湯島

東本願寺

淺草

西本願寺

築地

法恩寺

淺草

善福寺

淺生

稱念寺

淺草

本門寺

池上

法華寺

碑文谷

感應寺

谷中

幸龍寺

淺草

浄心寺

深川

法明寺

曹司谷

鬼子母神

熊谷

目黒不動

箕田

聖徳太子

庚申堂

熊谷寺

熊谷

渡邊綱

箕田

堀兼井

畠山重忠

二俣川

角田川

相模國

寒川大明神

鶴岡八幡

御霊社

權五郎景政

瀬戸大明神

江島社

辨才天

源義經

白旗明神

足柄明神

建長寺

隆蘭溪

圓覺寺

佛光禪師

壽福寺

祭西

浄智寺

佛源禪師

浄妙寺

退耕和尚

理智光寺 鎌倉

瑞泉寺 同上

光觸寺 同上

長壽寺 古先和尚

禪興寺

明月院 常樂寺

玄惠法印 最勝園寺

東慶寺

本曾義高 常樂寺

淨光明寺 四宗兼學

啼藥師 海藏寺

光則寺 極樂寺

鎌倉大佛 淨泉寺

長谷寺

忍性上人

萬福寺

五代國師

北條泰時 高時

時頼入道 最明等

日親入行池

本覺寺 法華

妙本寺 法華

龍口寺 同

妙頂寺 星降梅

上總五具兵衛

蒲冠者範頼

北條早雲 同氏康

尊雲寺 洞家

雲江寺 濟家

三浦荒一郎

岩殿寺 札所

稱名寺 金澤文庫

大山不動

龍華寺 真言

光明寺 淨土

西方寺 本願寺

善福寺 同上

永勝寺 同上

真樂寺 同六

一遍上人 藤澤

小栗 同 郎等

鎌倉里

足柄山

源頼朝 佐奈田與一

青砥左衛門

曾我兄弟 大磯虎女

相模土産 朝比奈三郎 泉小次郎 親衛

伊豆國

三島大明神

箱根權現

伊豆權現

鎮西八島為朝

坂田公時

妙法華寺

伊藤平兵衛 伊藤祐清

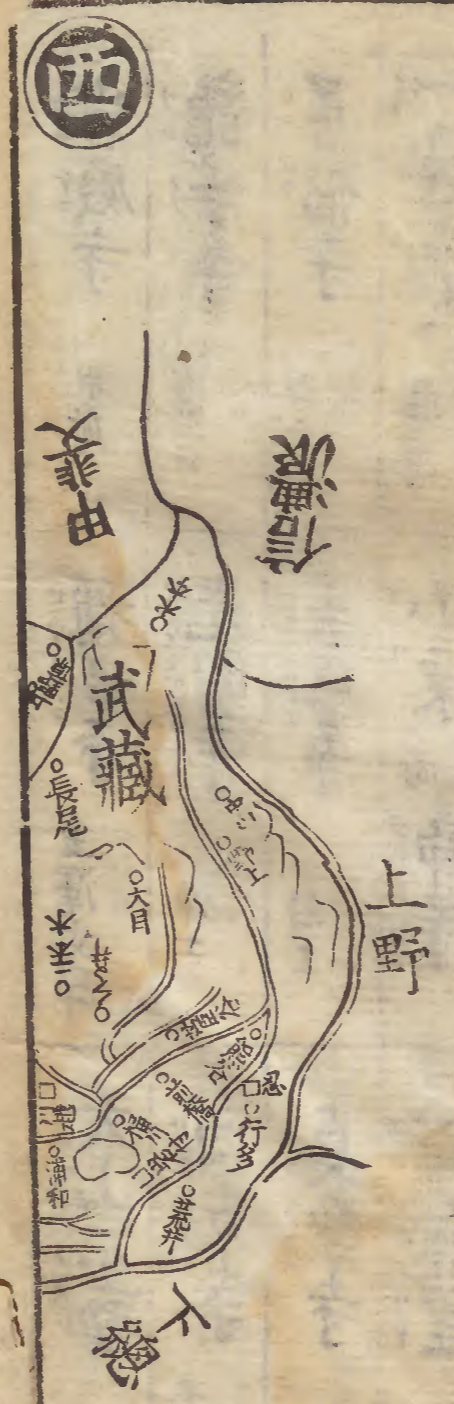
八丈島

伊豆土産

武藏相模
伊豆之圖



關東 武藏 相模 安房 上野 下野 謂關八列又曰坂東
相列箱根之關以東也 謂關八列又曰坂東
古者江列逢坂之關以東惣曰關東坂東



江戸大標之圖



至京師 百二十二里余木曾路二里遠
 至大坂 百三十二里余右同
 至長崎 海陸二百二十五里余
 至對馬 海陸二百七十二里余
 至松前 海陸二百三里余

當城長祿二年大田道灌始築之而後家康公改築累代之居城也士臣之大廈圍繞以護衛之工商之肆廛重疊以互市焉

東

北

和漢二小圖會

武州

卷之六十一

三

武藏

宮水川大明神 二十一郡

高八十四万石余

東海道

久良 都筑 多麻 橘樹 荏原 横見 豊島
足立 新座 入間 高麗 比企 兒玉 埼玉
大里 男衾 幡蘿 榛澤 那珂 賀美 秩父

當國秩父嵩之形勢如勇者怒立日本武尊見之以美稱以東征兵具納埋于岩藏故名武藏見大和本紀

川越 北至鴻巣七里 岩築 南至九里 忍 南至十八里

當國 神社佛閣名所

山王權現

號永田山

社領六百石

祭神 同于近江日吉社 神主 日吉大膳社家七人 別當 勸理院 社僧 十人 叡山第二世慈覺大師到當國川越初開星野山弘圓頓教法時為東國佛法守護勸請山主權現但上中下

凡二十一社内取用各一社

太田道灌築江府城文明年中移當社於星野山城內

承應三年回祿後迄于今所在

東照大權現

在千葉

社領五百石

別當真言 喜多院

根津權現

在谷中近處

社領二百石

祭神未詳 初小祠寶永年中 文昭院殿家宣公再興始附社領 賜權現勅號

神田大明神

在神田

社領三十石

祭神 平將門之靈 神主 柴崎宮内 將門桓武帝四代孫高望之孫也 帝時奉仕執柄家望 為檢非違使也帝不許將門懷憤下關東有叛逆志而

改殺伯父國香振威於東國焉然居總州相馬郡營都
自稱平親主而奪官鑰任國司行除自大臣以下文武
百官其所闕者曆博士耳此事天慶二十一年披露二月八年
修理大夫藤原忠文為大將軍刑部大輔藤原仲舒
右京亮平清基六孫主源經基等為副將軍先是常陸
椽平負盛下野押領使藤原秀卿名儀與將門相戰三回
四月將門中負盛之矢落於馬秀卿至其處遂斬將門
之首負盛者國香之子與一說云將門常變身於八人
皆相似而難辨頗如離魂病焉秀卿謀降于將門通志
於其妾逐問實妾曰飲食時坪谷微動者實也後與負
盛戮力討之取首上干浴到武州神田時將門之身體
逐來其首未變色時人作謠曰
首聞此歌笑忽色變云云
和門をこめりみちりそわらふは遠をさるはくろりや

湯島天神 在湯島

後土御門院文明十年太田道灌造營
別當喜見院
麴町天神 在麴町
別當龍眼院

○太田入道道灌姓源氏字持資源三位賴政裔也屬上
杉定政父曰道真共有武勇之名時人呼稱之真灌矣
道灌性剛毅常好田獵未知倭歌文章或日放鷹于野
暴雨無義笠至遇一小家請雨具其家唯有一婦拈膝
棠花進灌之前灌不悟其意往其隣借雨具還而謂人
問所以婦之呈花何平其人曰無笠義之訣也乃以古
歌解其意灌歎息悔為卑婦被耻自是停遊獵備學詩
歌遂其有家集名慕京集又精築城之巧故東州城多
道灌之圖所築也創武州江戶城別營一軒於城內名
靜勝西日含雪東日泊船藏書數千卷於軒中其醫友
兵書史傳小說及倭歌撰集等難舉計因建菅祠於城

北而信敬之湯島天神宮是也此時有兩上杉而管領
關東顯定稱山内兩家爭權而數相拒顯定以為東土
多屬定正者以有道灌也因潛以間者使定正疑灌於
是定正遣人刺殺灌於浴室八丈明十焉時歲四十二臨
死曰定正亡家之兆也果灌沒後定正威衰不再振

牛天神社 在忍岡

北条氏康建立中興堯惠法師修造為上野鎮守

金杉天神 在小石川

右大將賴朝勸請之

飯倉神明 在芝

一条院寬弘年中因諾宣祭于此
社領十五石 神主齊藤剛部 別當金剛院

神明宮 在本庄村西葛西

壽永年中祭之

神明宮 在深川

慶長年中秀須法師造營

允八幡宮 在高田

寬永十三年草創元禄年中桂昌院殿再興
別當放生寺

八幡宮 在深川永代島

神躰菅相丞作太田道灌守本尊云
神主式部 別當金剛院 云寬永年中有靈

瑞長減法印開基左右在伊勢春日社

八幡宮 在芝

神躰渡邊綱守本尊云
云正保年中勸請

八幡宮 在品川鈴森

天正年中因諾宣勸請之

若宮八幡宮 在牛込若宮小路

文治五年秋源賴朝為伐奥州泰衡進發時到于此下
馬以宿願退治後建立
別當普門寺

若一王子 在豐島郡王子村

元龜元年以熊野權現勸請
社領二百石 別當金輪寺

寬永十一年將軍家光公再興

水川大明神

在足立郡大宮

社領五百石

祭神一座

素盞烏尊

當國一宮也日本武尊東夷征伐之時勸請之神階 貞觀十一年十一月十九日正四位下 當國中稱水川大明神社共有八箇所皆有十余石社領一一不錄之

第六天神

在淺草

祭神

面足尊

惶根尊

聖天宮

在金龍山

別當知光院

齋藤別當實盛守本尊云地景佳

牛頭天王

在神田四谷品川牛島丸四所皆祇園勸請

聖天宮

在目沼

社領五十石

天王宮

在入間郡上村

社領十石

山王宮

在葛西郡野村

社領十四石

八幡宮

在市谷

社領十石

八幡宮

在古尾田

社領五十石

同

在大宮中村

社領三十石

同

在六卿

社領十八石

同

在常木村

社領二十八石

同

在須掛村

社領十九石

同

在鎌田

社領二十石

同

在美女木村

社領十六石

同

在芝村鶴丸

社領十五石

同

在荏原

社領十一石

同 在慈眼寺村毛呂村杉原村松尾村尾村尾四處各有社領十石

春日大明神

在芝三田町

富士權現

在駒込深井

當山形畧似駿河富士每六月群集

別當真光寺

淺草稻荷 在淺州寺境内

俗稱安立衛門稻荷靈驗最也人賽禮則誓立華表因所立鳥居不知其數

稻荷大明神 在豐島王子村

同 在三个村 社領十石

鳥森稻荷社 在日比谷二丁目

俵藤太秀卿東夷征伐時到奥州相馬病願建立

忍岡稻荷社 在上野 太田道灌建之

妻戀稻荷社 在湯島

清水稻荷社 在高田

元祿四月十五日有夢想以來自榎木穴出水以洗眼有効

足柄明神 在芝魚町

新田明神 在矢口村

祭神 新田義興之靈 荏原郡

昔島山道誓以謀計於矢口川渡沈義興之船殺後人

祭其靈傳見干上野新田社之下

七百明神 在谷中 深川亦有同社

諏訪明神 在淺草諏訪町

六所明神 在府中 社領五百石

祭神 神主 猿渡豊前

住吉大明神 在八日市場村 社領十石

白山權現 在下長房村 社領十二石

同社 在白山町

元和年中越之白山妙理權現勸請之

同社 在落合村 社領十石

龍守官明神 在別當所 社領五百石

祭神 未詳

大宮 在秩父 社領十石

鹿島大明神 在久保村 社領十二石

香取大明神 在同處 社領十二石

熊野白山兩權現 在同處

社領二十石

松尾明神 在松尾村

社領十石

權現 在檜原

社領十五石

羽楠村明神 在羽楠村

社領十五石

愛宕山大權現 在愛宕

社領百石

祭神同于山城愛宕其年記未詳

坊舍有五箇寺

石段八十三段

同社 在柏木村

社領二十石

同社 在藤橋村

社領十石

阿曾明神 在葉村

社領二十四石

明神 祭神 在草花村

社領二十石

明神 未詳 在於吾瀨

社領二十五石

又杉原村宮寺村大谷村亦有唯稱明神之社各社領

十石

一宮明神 在一宮村

社領十五石

二宮 在二宮村

社領十五石

祭神 日光權現

同西二宮 在同處

社領十五石

久伊豆明神 在久伊豆

社領三十石

御嶽山權現 在大谷村近處

社領三十石

三島大明神 在大豆戶村

社領十二石

鷲宮大明神 在大田庄

社領五百石

祭神 未考建久四年當社寶前血流卜筮云是矣庫

之表也源賴朝令榛谷四郎重朝社檀莊嚴

大宮官本女体

社領五十石

三輪明神 在今須村

社領百石

同社 在久伊豆

社領三十石

長官村市場村三室村亦有同社各社領十石

十二天 在本坂

社領十三石

瀨戶明神 在今村

社領百石 神主 葉式部

諸神堂 在日野村 社領十五石

不動明王 在於吾瀨 社領十石

大同二年建立全阿彌再興

高岡不動 在高岡 社領三十石

牛御前 在本庄 社領

高尾山神社 在駒木村 社領二百石 別當真言藥王院

聖堂 在神田 林大學頭

孔子 號大成至聖文宣王 宋真宗太平祥符元年蓋玄聖文宣王

同五年改封至聖文宣王 元武宗太德十一年又上加大成二字

唐高祖武德七年二月丁巳始釋奠行孔子傳詳于

本朝文武天皇大寶元年二月丁巳始釋奠行孔子廟

中古斷絕而尾張亞相寬永十年建于江戸上野 常憲院殿元祿年中改營于神田

○林道春姓藤原名菊松九信時之子也為伯父 理齋吉

勝之養子孩提岐嶷八歲讀書側有人讀太平記者聞

之能請人感其記憶不凡改名又三即信勝入建

仁寺大統庵就古間長老讀群書作長恨歌琵琶

行鈔解僉言神童也因勸出家然掉頭歸家遍讀四庫

書二獻所歷覽書凡四百四十餘部從見多請論謁惺

窳而偶床上有論語大全開之乃問數條惺富辨折之

且曰所問我亦十餘年前嘗有此疑以喜其志焉或月

道春讀春秋傳惺富寄書曰古人讀春秋於羅浮羅浮

者是不在羅浮而在足下明窓淨几之上 春秋傳於羅

浮山中爾後呼道春稱羅浮山人二歲拜謁 東照神

君子二條城老儒清原及相國寺官儒老禮等侍坐

神君問光武於高祖之世系對曰九世孫也又問曰漢

武返魂香出何書乎對曰漢史不記之白氏文集新樂

府及東坡詩註有之又問曰蘭多種品拈屈原所愛為

何對曰據朱文公註則澤蘭也應對如流因賜采邑為儒臣至嚴有院殿歷在于四主皆得恩遇叙法印位賜上野中別莊尾陽義直卿建聖堂卿自書先聖殿三大字以為額此聖堂焚燒以後明曆三年正月二十三日卒年七十五私謚文敏先生所著書凡百四十餘部又詩文六十卷號羅山文集其子春齋其子春常相續為幕府儒臣之長而元祿年中有公命以僧官不應其職春常任從五位國主祭酒大學頭中與儒門之規模也

東叡山寬永寺

在上野

天台

寺領一萬石

號圓頓院

台德院殿建立開山慈眼大師

東照大權現

元和二年 四月十七日薨

木猷院殿

慶安四年 四月二十日薨

嚴有院殿

延寶八年 五月八日薨

寶樹院殿

高嚴院殿

常憲院殿

寶永六年正月十日薨

梵閣

元三大師堂

法華堂

常行堂

一切經堂

清水寺

本尊千手觀音 惠心僧都作

坊官

大西宮内法印 吉川大藏卿

法親王大准后御門跡

比叡山日光山兼帶

候人

榊原藏人

坊舍三十一箇寺

慈眼大師 諱天海 號南光房法印 姓三浦氏 奧列高田 鄉人 父母無嗣 禱月天子而母夢吞奇菖而娠 方九月 生自幼不茹葷或強嘔之則吐其音聲嘹亮如扣鐘磬 十一歲投本邑辯譽師祝髮學顯密二教 越二年至 都官謁皇舜僧止舜感奇品 年較從實全學天台教 又 學俱舍法相於園城寺 尊實後到新川善昌寺聽楞嚴

甲斐信玄延台家諸師論議天海為講主眾皆感歎之
 自是名揚朝野後歸鄉叅大寧禪師發明別傳之肯政
 年未招於常列河內住不動院二年夏大旱雲諸法彌
 月無應於是屈天海祭之祭音祿禳時有神女授以五
 鈿杵天海臨淵作法忽一白蛇浮水面黑雲起雷電大
 注膏雨慶長四年住仙波喜多院遷宗光寺講法華東照君
 命住持天台南光坊嘗招至駿府說天台宗要旨慶長天
 子詔問法要教感不淺乃擢為僧正住山科毘沙門宮
 又入駿府東照君再命住喜多院賜根五百石又兼命
 居日光山元和上皇受其付囑賜御衣燕尾等家康公
 寢疾遺命營葬於久能山至三載可遷日光山而後遂
 秀忠公與天海及群臣迎靈骨入日光山大啓法會祭
 尊靈勅號東照大權現三千五百眾僧共轉法華忽聞
 靈禽鳴於會所其音如呼佛法僧俗名鳥天海曰傳教
 大師初上天台嘗聞此鳥其道大弘今復鳴必有徵矣

又於紅葉山建權現靈廟天海說法于此八月上皇崩
 天海預佛事延眾僧於大內修法華懺法同九年皇太后
 請受戒法寬永秀忠公關東叡山以天海為開山同年
 家光公染疾諸醫皆拱手天海救護之遂愈建長
 樂寺又改日光山木塔為石其頂石在赤耶岐山石大
 難移天海禱之石即能動家光公未有嗣子為禱之忽
 生嗣君十月天海示微疾肯大將軍及紀列亞相賴宣
 卿屈駕問疾天海自知不起遂書遺語五則大將軍命
 畫工探幽繪其頂相一日閱唯識論監漱誦經忽見文
 殊來現輒知時節已至端坐合掌而逝寬永二十年十
 月二日也留四日容貌紅潤如生其壽未詳凡百有肯
 有紫雲天卷之瑞葬於大運山大將軍命源正綱監護
 賜牙賻賻音附也為建影堂於日光東叡天台三處

金龍山淺草寺

在豐島郡淺草

寺領五百石

推古天皇朝移于此中興朱雀院朝天慶五年安房國

司平公雅為武藏國守建伽藍而以來歷代將軍家修造也本尊正觀音每月十八日貴賤群集

神明社 五重塔 三社權現

江北山清水寺 在淺草

淳和天皇天長年中慈覺大師草創也中興慶圓法印本尊觀音慈覺大師作一名寶聚院

藥王醫王寺 在淺草

一名東光寺慈覺大師草創本尊藥師如來春日末寺有百八箇寺

直指院 在白銀原

寬文年中場譽直指木食僧建之

新護國寺 在小日向

本尊瑪瑙珠之觀音 大猷院殿守本尊云云

歸命山如來寺 在芝牛町

寬永十二年木食但唱草創號大日院本尊五智如來大佛則但唱作之

安養院 在目黒

本尊入滅釋迦像俗云涅槃釋迦涅槃之畧言悲寢臥之義

木母寺 在角田川邊

吉田何某梅若丸塚 三月十五日忌日念佛

三綵山増上寺 在芝 淨土 寺領五千石

本尊如來雲慶作 有涅槃石菩薩曼陀羅石後藤氏彫畫像

酉譽上人開基 關東十八箇寺談林中

靈廟 坊舎二十四箇寺 所化寮數百軒

東照大權現 元和二年四月十七日薨祭日光山

台德院殿 寬永九年正月二十四日薨

崇源院殿台德院殿夫人淺井長政之女 青陽院殿文昭院殿之實父君

文昭院殿 正德二年十月十四日薨

有章院殿 正德六年四月廿九日薨

○西譽名聖聰姓千波氏卅歲離塵初學密教後遇常福寺聖向傳通院學淨土宗為採薪汲水之勞嘗至江戶未詳著彌陀經註記曼陀羅抄等傳于世
東照神君既領關八州後始入江戶龍口存應和尚之室以為當宗規模慶長十五年七月十九日勅賜存應國師號自今以後京知恩院及增正寺被定親王寺

無量山壽經寺

在小石川淨土

寺領六百石

號傳通院了譽上人開基關東十八箇寺談林內
東照神君母公菩提所水野右衛門太夫忠政之女慶長七年八月廿九日逝去
坊舍三箇寺所化寮百軒末寺十箇寺
○了譽名聖向姓源氏常州人義滿子也生聰明越倫面有光彩五歲父卒于戰場母懷之入山八歲依州山常福寺了實出家凡耳目所觸記憶不忘味幾涉獵內外

典籍嘗謁蓮勝師學淨土教且就處處名師究天台真言法相俱舍禪要等終住持常福寺而避亂隱彌陀山有高弟聖聰者住增上寺請了譽供養應永二年造一寺
號傳通院任六年應永二十七年九月二十七日書辭世偈寂壽八十歲

神田山新知息寺

在下谷

寺領五十石

號幡隨院慶長年中智譽白道幡隨意上人開基初年七月十四日逝
談林坊舍七箇寺所化寮四十八軒

道本山靈嚴寺

在深川

淨土

寺領五十石

雄譽松風靈嚴上人開基
有勢卒堂地藏堂念佛堂

坊舍八箇寺

所化寮七十五軒

常在山靈山寺

在本庄

同

寺領五十石

號二尊教院大潮和尚開基
坊舍四箇寺所化寮

佛眼山淨國寺

在岩付

同

寺領百石

坊舍

所化寮二十四軒

雲興院

在馬喰町

同

寺領五十石

光明山天德寺

在西久保

同

寺領五十石

號和光院後奈良院朝稱念上人開基

傳見京東山心院之

坊舍十六箇寺

赤寺四箇寺

雲光院

在深川

同

寺領五十石

尼寺也東照宮侍女後號阿茶尼慶長年中建立

田中山西應寺

在金杉村

淨土

寺領十五石

朝應和元年明賢上人開基本尊如來

惠心

寺內有三院

淨林院

正定院

善受院

未詳有七箇寺

西谷山大養寺

在西久保

同

寺領五十石

慶長年中西譽上人開基本尊如來

雲慶

西福寺

在淺草

同

寺領三十石

負譽上人開基本尊如來

安阿弥

坊舍轉受院

田島山誓願寺

在淺草

號華樂院東譽上人開基本尊如來

春日

寺中十箇寺

壽福山行安寺

在淺草

同

慶長年中深譽上人開基本尊如來

雲慶

寺中六箇寺

孤峯山蓮馨寺

在川越

同

寺領五十石

談林十八箇寺內

本誓寺

在深川

初在馬喰町

坊舍十八箇寺

天和二年秋朝鮮人來朝至江府時當寺為宿坊

平川山淨土寺

在赤坂一木村

淨土

號源照院教譽上人開基 寺中有四箇寺

津戸三郎旧跡

○津戸三郎為守

姓菅原津戸三郎為廣之三男

菅神丸代之孫

治承四年博石橋山合戰自武列馳屬賴朝幕下有

戰功捷東大寺供養供奉上洛博三偶至法然上人

菴聞法隨喜信伏歸本國益事專修念佛招下淨勝房

唯願房修不斷念佛有誦之譜于鎌倉者實朝公召彼輩於鎌倉尋問宗旨不可有仔細云云而後實朝薨去二位禪尼以其遺骨令納于彼處先是為守雖欲出家無鎌倉免許故以俗體乞戒名法衣於法然上人感其志賜法名及袈裟號尊願實朝公忌中被免薙髮平治十一年十一月修追悼三十七日念佛結願夜自切腹抓出腸潛捨之河壽八十歲翌日招慰民部大夫守朝令見形狀家人大驚歎焉誦未死而自身入手於鳩尾中引切肝膽而絕飲食數十日氣力如常且疵徐治翌正月十三日夜夢上人告曰來十五日午時當命終乃至其期端座合掌高聲念佛入寂搔出腹臟絕食餌五十七日存命古今希有事也當上入滅後三十一

珠島山龍寶寺 在淺草 淨上宗
慶長年中是應上人開基本尊如來惠心寺中有九箇寺

惠日山誓光寺 在淺草 淨上宗
信譽上人開基本尊如來 聖德太子 寺中有五箇寺

聖德寺 在淺草 同 寺中有八箇寺

長壽山寶樹寺 在青山 同

號梅窓院長譽南龍上人開基本尊如來太子

常榮山真福寺 在麴町 同

西光寺 在四谷 同

南命山善光寺 在谷中 同

尼寺開基

國豊山無緣寺 在本庄 同本庄角田川東下総國之内也

後西院朝明曆三年正月十八日江府民屋武家寺社燒亡人畜數万死骸溢江河有台命悉拾集埋于此以築墓塚建寺號無緣寺廻向院

九品寺 在真澤 同

可跡和尚開基

如漢三才圖會 卷之六十一 寺

熊谷寺 在熊谷

淨土

寺領三十石

熊谷直實入道蓮生開基

遺敦盛首於經盛陣經盛自筆返書及直實所持白旗有源空上人自筆六字名號其外什物多

○熊谷二即直實姓平氏武列人也平治之亂屬源義平而守郁芳門十六騎之一員也後屬賴朝常列佐竹之役有高名攝列一谷之戰與平山季重以先登而軍功不少且斬獲敦盛而世人知武名後出家名蓮生入于京黑谷師事于源空或曰直實與武列久下權守直先直實之爭境目訴之直實所訴有不審賴朝譴問之直實死失答詞而大言曰梶原景時以黨直光故豫如此下問縱明辨證遂不可開勝眉乃卷文書投入庭中起座拔脇刀切髮走賴朝使人逐之而不得遂遁世云云性勇猛如有犯科人則桎梏緬縛誠之為僧信心堅固專修念佛不雜他事嘗建粟生野光明寺寓居後讓從

弟幸阿彌陀佛坊二二故卿行住座臥不背西方首京下關東迎轍向後乘馬行

嘗併死期美元二年九月四日卒于故鄉壽七十二年

二月源空上人流刑蓮生聞之甚悲歎矣

天德寺 在櫻田 同 寺領五十石

大善寺 在瀧山 同 寺領五十石

談林十八箇寺內 在鴻巢 同 寺領五十石

勝願寺 在鴻巢 同 寺領五十石

談林十八箇寺內 在忍 同 寺領三十石

正覺寺 在樋櫃村 同 寺領三十石

正德寺 在荏原郡尾野木 同 寺領三十石

光明寺 在荏原郡尾野木 同 寺領三十石

當寺古者為大伽藍依新田義興靈神崇奉落云

若宗寺 在柏開村 同 寺領五十石

和漢三才圖會 卷之七 寺名

忠見寺 在上保村 淨土
大秀寺 在崎西 同
蓮華香院 在峯山 同
淨安寺 在岩付 同
寺領三十石
寺領三十石
寺領五十石
寺領六十二石

淨土宗十八談林
第一 光明寺 相州鎌倉
三 増上寺 武州芝
五 靈巖寺 武州深川
七 常福寺 常列 亂連
九 大巖寺 上總生實
十一 弘經寺 下總 緋城
十三 淨國寺 武州岩付
十五 大念寺 同 江戸崎
十七 善道寺 上州 鶴林
二 壽經寺 武州小石川
四 新知恩寺 武州下谷
六 勝願寺 武州鴻巣
八 弘經寺 下總 飯沼
十 蓮磬寺 武州川越
十二 東漸寺 下總 小金
十四 大善寺 武州瀧山
十六 大光院 上州 新田
十八 靈山寺 武州 淺草

万年山青松寺 在愛宕下 禪宗
後柏原院永正年中太田道灌建立曹洞宗江戸三箇寺之內

大雄山海禪寺 在淺草 同
坊舎五箇寺 末寺十箇寺
平將門建立中興覺印和尚 寺中有二箇寺

紫雲山瑞聖寺 在白銀原 黃檗派
寬文年中木菴和尚開基本尊釋迦
永壽山海福寺 在深川 同
獨本師開基之弟子 本尊釋迦 普賢

雄峯山善勝寺 在四谷傳馬町 禪宗
青繁和尚開基 坊舎一箇 末寺二箇寺
臥雲山龍昌寺 在四谷 同

隨翁族鳥和尚開基 末寺五箇寺
靈雲山桃林寺 在淺草 同
慶長年中與平氏建立 同

和漢三才圖會 卷之七 寺名

諏訪山吉祥寺

在駒込

禪宗

寺領五十石

太田道灌建立而後遠山丹波守再興青岩周陽和尚

開基地衆僧鉢人衆寮三十軒末寺斷執

廣德寺 在駒込 同 寺領五十俵

希叟宗芋禪師開基初在相州小田原天正十九年引移于當處 坊舍十箇寺

圓通寺 在足立郡芝 同 寺領二十石

國濟寺 在深谷 同 寺領三十石

万松山東海寺 在荏原郡品川 寺領五百石

寬永十一年澤菴和尚開基境內假山泉水美景 報恩山天澤寺 在湯島 同 寺領三百石

寬永二年稍葉氏春日局建立滑山劑和尚開基 龍穩寺 在越生 同 寺領百石

太田道灌開基曹洞宗關東僧錄

金池院 在西久保切通 同 寺領五百石

宗泉寺 在淺草末石濱村 禪宗

佐竹家菩提所學宗和尚開基曹洞宗江戶三箇寺內

東禪寺 在芝高輪 同 坊舍有四院

靈庵和尚開基妙心寺派江戶三箇寺內

泉岳寺 在右同處 同 坊舍有三院

門庵和尚開基曹洞宗江戶三箇寺內

淺野内匠頭長矩播州赤穂城主元祿墓 同家臣大石内藏助等四十六人之墓江州大石莊

大石内藏助姓藤原諱良雄父諱良那 鎮守府將軍秀卿

之後也曾父良勝始播州赤穂城主 于淺野家子孫續為長

臣祿至千五百石良雄性溫寬智勇勝於人大小無不

與聞娶石束氏生二男一女長子名主稅良金 元祿十四年三月勅使至武陽吉良上野介義英為接

刃傷英於殿中堀川照賴在側抱支之而不遂長矩以不憚時機之科賜死畢良雄在赤穗以為在君雖不可共戴天集三百余城士議枕城殉死衆僉諾之又曰非則似狡不如只速自殺也於是變約者若干更以血盟同志者五六十人又曰死未晚須盡時也因恭迎公使致城各離散焉良雄遊京師家不飾弓矢身不帶刀劍携妓醉巷見者指之聞者笑之五年孫十大石父子變姓名赴江戶於是神崎則休荒野常成伴為販夫時窺歸家形執義英每坐臥不同處偶十二月十四日聞有茶會闌宴抵夜俄來集者都四十六人一様裝束袒姓名紙札檝屋破門數有蠟燭如白日高聲稱曰淺野家臣等今也報主君仇也乃殺數十人良雄製曰不可逐逃者不可害婦女遂搜所在取義英首以其不裹之嚴戒火書旨趣及姓名留於廳前徐退于泉岳寺祭首於亡君墓遣吉田兼亮富森正因於仙石久尚許以告之待誅久尚胤伯者守大目

付也馳言上之即日分預四十六人於四處細川綱利水野忠元各患愛甚遲同十六年二月四日下令賜自殺許葬長矩墓側吁此未曾有忠義舉世稱嘆
四十七人中除寺坂吉右衛門信行爲四十六人外一信行足輕使不入侍士之列故勸令遁世字不知
 附錄

○文治元年平家悉滅亡而八年後建久平氏家臣上繼五市兵衛忠光欲報亡君之仇潛入鎌倉祖賴朝時賴朝修造永福寺親出臨臨之至是忠光以魚鱗覆左目為眇者藏匕首於懷中為備者運土石欲窺間刺賴朝賴朝恠之使佐賢次郎問忠光以實對焉令景時誅之
 ○中華戰國時晉諸侯智伯為趙襄子等被亡而後家臣豫讓欲報亡主讎替容為圻者塗廁壁窺聞事發覺而被免又漆身為癩吞炭為啞變形於乞兒以狙之襄子雖捉之感忠義宥之及再三遂所害此等皆為無爾丰君報仇者也一人尚難焉大石之徒數十人實無比類

泉岳寺石碑之圖



元祿十四辛巳歲
淨光院殿前少府朝散大夫利安堂
二月十四日

儀神

- 大石源左衛門信實 行年三十三
- 大石源左衛門助武 行年二十九
- 奥田孫次夫 貞盛 行年二十九
- 赤坂源藏 實賢 行年三十五
- 外廣忠劍信士 行年三十五
- 早水藤左衛門漢麿 行年三十三
- 外破了劍信士 行年三十三
- 柳田又之丞 高教 行年三十三
- 外胸空劍信士 行年三十三

- 淺野内匠頭家次藏助良雄 行年三十三
- 忠誠院 双空淨劍居士 行年三十三
- 元禄大癸季三月四日行年四十五
- 吉田忠左衛門 兼亮 行年六十三
- 双仲 老劍信士 行年六十三
- 原 宗右衛門 元辰 行年五十六
- 双峯 毛劍信士 行年五十六

- 双神 辨劍信士 行年三十三
- 双當 樹劍信士 行年二十九
- 双性 香劍信士 行年三十三
- 双煨 煉劍信士 行年三十三
- 双摸 雄劍信士 行年三十三

- 双大 行年三十三
- 双常 行年三十三
- 双無 行年三十三
- 双電 行年三十三
- 双回 行年三十三
- 双通 行年三十三
- 双道 行年三十三
- 双觀 行年三十三
- 双水 行年三十三
- 双露 行年三十三
- 双雲 行年三十三
- 双上 行年三十三

- 片岡源左衛門 兼亮 行年三十三
- 間瀬久大夫正明 行年三十三
- 小野寺十内秀和 行年三十三
- 間喜兵衛光延 行年三十三
- 儀員十郎左衛門 正元 行年三十三
- 振部除兵衛 金丸 行年三十三
- 近松勘六 行年三十三
- 富森助右衛門 正回 行年三十三

- 村松喜兵衛 秀直 行年三十三
- 杉野十平次 女房 行年三十三
- 勝田兼左衛門 武光 行年三十三
- 高橋傳助 武幸 行年三十三
- 小野寺十内秀和 兼亮 行年三十三

- 双大 行年三十三
- 双常 行年三十三
- 双無 行年三十三
- 双電 行年三十三
- 双回 行年三十三
- 双通 行年三十三
- 双道 行年三十三
- 双觀 行年三十三
- 双水 行年三十三
- 双露 行年三十三
- 双雲 行年三十三
- 双上 行年三十三

靈風山種德寺

在赤坂馬場町

寺中三箇寺

與善山勝光院

在世田谷

寺領三十石

開山天榮和尚

光嚴寺

在品川

太田道灌建立有影像本尊藥師如來

万幸山祝言寺

在淺草

天文二十年太田道灌建立開基良山存久和尚

西勝寺

在牛込榎木町

水南和尚開基妙心寺輪番持

坊舎六箇寺

天堯院

在三田西久保

曹洞宗惣祿山田大中寺宿坊

高林寺

在駒込

末寺三箇寺

濟松寺

在牛込

寺領二百四十五石

大猷院殿有靈牌開基祖心

豪德寺

在荏原郡世田谷

長榮寺

在毛呂口

松月庵

在赤坂

曹洞

寺領二十石

淨牧院

在前澤

同

寺領四十石

雲祥寺

在三田

同

寺領三十石

清善寺

在忍

同

寺領三十石

永原寺

在久米村

同

寺領三十石

永源院

在增戸

同

寺領三十石

圓正寺

在赤沼村

同

寺領五石

淨光寺

在川角村

同

寺領五石五斗

法光寺

在我野村

同

寺領十石余

大知寺

在石井村

同

寺領二十石余

東光寺

在伏間村

同

寺領三十石

少村寺

在駒込

妙心

寺領五十石

平林寺

在岩付

同派

寺領二十五石

法林寺

在小川村

同

寺領二十五石

和漢三才圖會

式目

卷六十七

二十一

和漢三才圖會 卷之六十七 二十二

長德寺 在芝 同建長寺派 寺領四十石

甘棠院 在久喜 同圓覺派 寺領百三十石

玉禪寺 在府中 同 寺領三十石

永林寺 在行村 同 寺領二十八石

正覺院 在二本榎 真言 寺領千石

高野山之内弘法大師四十二歲像 法生院 地藏院 大樂院

常陸山元祿寺 在神田橋外 寺領

號知足院元祿二年將軍家建立寺 月輪院

彌勒寺 在本庄二目橋 寺領 坊舍十余箇寺

開基 眞福寺 在愛宕下 寺領

弘法大師草創本尊藥師如來大師作 寺領

文殊院 在淺草 寺領

本尊不動明王 高野山行人方 寺領

海照山品川寺 號普門院應永元年權木僧都弘尊開基

報恩寺 在越生 寺領

聖傳院 在高麗

寶林山靈雲寺 在北岡 禪鳥魁 寺領百石

開基 覺彥和尚 真言律關八列惣録

○覺彥諱淨巖自稱妙極河州錦部郡鬼住村人父上田氏母秦氏懷胎如食魚肉葷草則必嘔吐至出生亦有奇瑞二歲知文字行止不凡時人呼為今弘法焉九歲登高野山薙染其學業拔萃元祿四年大樹引見賜寺地創建精舍且賜齋田今為關東真言律本寺乃靈雲寺是也嘗改故鄉慈父家為寺號延命寺又再興教興寺元祿十五年六月二十七日遷化時壽六十四

和漢三才圖會 卷之六十七 二十二

東本願寺堂 在淺草 坊舍二十四箇寺

西本願寺堂 在木挽町築地 坊舍

法恩寺 在淺草東派二十余輩之第一寺領三十石

開基性信房

號高龍山謝德院靈寶二十余品之中有教行信證卷六

佛舍利親鸞聖人真像自作飯沼天神影性信房先世

肩性真傳許十下

龜子山善福寺 在麻生西派關東七箇寺內

開基之海房

當寺初天台宗也親鸞來住說法焉住持亦皈依為身

子改法名號之海門前有銀杏大木乃祖師所植也有

八字名號即祖師自筆也有海自作木像每羊十一

月三日入新水盤令浴湯而安本座寺僧讀弥陀經參

詣人饗酒飯於庭令相撲

西光院 在二解半內木賣河戶 真言宗

境內有別堂親鸞木像每月二十八日開帳群集日祈

之諸病平愈也本在當國野田西念寺後藏于當寺

光澤山稱念寺 在淺草 高田修專寺下 寺中五箇寺

開基權僧都正傳

至心山唯念寺 在淺草 同

塊大信院開基權僧都淨因 寺中二坊

澄泉寺 在溜池上 同 寺中二坊

日輪寺 在淺草 寺中四坊

開基遊行上人本尊阿弥陀

長榮山本門寺 在荏原郡池上法華宗 寺領百石

開基日輪上人 九老僧中 日蓮像日法上人在於日

蓮側作之弘安五年九月十八日日蓮上人從甲州身

延山移于此講安國論同十月三日鎌倉妙本寺與當

寺附屬於日輪同十三日日蓮寂于此自筆曼陀羅有

之上人自燒鬚髮施彩色寶末三年十月十日諸堂
悉炎燒正德三年二十三世日潤上人再興

妙光山法華寺 在荏原郡碑文谷法華 坊舍三十六院 未寺二十箇寺

日源上人開基也釋迦堂飛驒木匠所作 坊舍十六院 未寺十二箇寺

長曜山感應寺 在谷中中興日長上人高祖像自作 寺領三十八石 寺院二十六坊

妙社山幸龍寺 在淺草 寺領五十石 寺院九坊

淨心寺 在深川 寺領百石 寺院五坊

報新山宗延寺 在下谷 寺領三十石 寺院五坊

瑞林寺 在谷中右同 有丈六釋迦像 寺領三十石

日本山妙覺寺 寺領三十石

法恩寺 在本庄 法華 寺領五石

法妙寺 在曹司谷 同

開基日源上人 有鬼子母神社 有古松樹傳云楠正成關東下向時寓于此所植也

△按鬼子母神之傳顯正論鬼子母經諸說有異同撮要 記之鬼子母一名訶利帝母其父名歡喜夫名圓滿果

足藥又姊名炙匿妹名摩尼鉢管生一子子中愛奴特 愛惜焉常食人子佛為化彼將愛奴藏于琉璃鉢下母

普尋覓之不得而來佛處願回於是佛為授三歸依禁 殺生令僧施食乃還與愛奴招千子咸興善且發誓曰

我須護佛宇人無子者當與子令產婦無害也其畫像 金色身著天衣頭冠纓絡坐寶臺上垂下兩足兩邊各

在一孩子傍其臺立又兩膝上各坐一孩子懷中抱一 孩子右手持吉祥果聯其吉祥果

妙國寺 在品川 法花 寺領十石

妙花 寺下 寺領十石

和漢三才圖會

法華

善立寺

在下谷

寺院九坊

本松山蓮華寺

在小石川

寺院六坊

日證寺

在足立郡

寺領二百石

妙見寺

在足立郡
日蓮上人流于佐渡時一宿地也

寺領三十石
續有二十四枚
大曼多羅

目黑不動

在目黑村

慈覺大師作號龍泉寺

有龍名俱梨迦羅龍

目白不動

在關口村

號新長谷寺開基秀山僧正

目赤不動

在深井

號吉祥寺

不動院

在幸手村

山伏 寺領百石

多寶院

在風渡

同 寺領二十三石

山本坊

在越生

同 寺領五十三石

辨寶院

在岩付

同 寺領二十石

大同院

在鎌形村

同 寺領二十石

太子堂

在高輪 芝之内

明曆年中建立 并有庚申堂

太子堂

在葛西郡牛島

慈覺大師建立

遍照寺

在芝

號瑠璃山 弘法大師開基本尊藥師如來 弘法作

青龍山淨光寺

在葛西郡枅川村

慈覺大師開基本尊藥師如來 傳教作

醫王山榮興寺

在橘樹郡

聖武天皇建立行基菩薩開基本尊藥師如來

駒形堂

在淺草

安房守平公雅安置馬頭觀音

福昌寺

在伊佐柄子

本尊藥師如來 智證大師作

寶泉寺

在牛込

本尊毘沙門 慈覺之作 依藤太 秀胤所持佛也

觀音堂

在岩子山

寺領十二石

觀音院

在足立郡大宮

寺領百石

不動堂

在久村

寺領十二石

和漢三才圖會

法華

卷之六十二

不動堂 在久村 寺領三十石
藥師堂 在持田村 寺領十石

養壽院 在安保 寺領三十石

金剛院 在土田 寺領三十石

弘光寺 在鉦谷 寺領三十石

新光寺 在岩付 寺領三十五石

西光寺 在土田 寺領五十石

國分寺 在府中 同本尊藥師行基作 寺領三十石

吉祥院 在高橋 寺領三十石

金鉢寺 在兒玉 寺領三十石

眞光寺 在谷右村 寺領三十石

慈光寺 在平村 寺領百石

安養寺 在府中 寺領五十石

深谷寺 在深谷 寺領五十石

喜多院 在 寺領五百五十石

時中院 在 寺領五百五十石

灌頂寺 在深谷 寺領五十石

寶持寺 在箕田

渡邊綱箕田源次宛之子也綱十三歲時為伯母養子
住攝州渡邊仍稱渡邊老後讓家督於長子久而退居
于箕田改名曰綱閑其廟建寺名寶持寺

五藏院 在浦和 真言 寺領二十五石

遍照院 在忍 寺領二十石

三覺院 在和良比 寺領百石

称名寺 在金川 寺領三十石

永福寺 在市川 寺領三十石

一乘院 在成田 寺領三十石

能護寺 在間部田 寺領三十石

寶護院 在慈林寺村 寺領三十石

東行院 在久下 寺領三十石

和漢三才圖會 卷六十二 三十一

長久寺 在大田村 寺領三十石
龍淵寺 在成田 寺領百石
吉祥院 在仙多谷 寺領五十石
金剛寺 在高島村 寺領三十石
大興寺 在大田村 寺領五十石
大正寺 在大相模 寺領六十石
靈岩院 同 寺領三十石
觀喜寺 在飯沼 寺領五十石
金輪寺 在 寺領二百石

眞言宗關東支配寺
日輪寺 在淺草 時宗
○坂東三十三所巡禮觀音 當國有之分
九番 英光寺 十番 比金岩屋 十一 吉見岩屋
十二 慈恩寺 十三 淺草寺 十四 弘明寺

霞關

今在櫻田之内此邊有自絲籠

小山田關

箱池

其井不用幹繙汲而不涸雖水旱時無增減清冷以為

讓井

在桶町最冷水酒造家争汲

新井

在西新井村增司寺俗傳謂弘法加持涌出

極樂井

在小石川傳通院當寺開基了譽始堀之冷水

眞土山

或為待乳山千壽街道也山上在聖天宮

在千駄野源頼朝繫乘馬於此松云云
或云此山名千壽山也山上在聖天宮

妙龜山 在淺蕨原總泉寺前

相傳梅若丸死於角田川岸母尋來營小庵修念佛終
投身於池死其池曰鏡池里人立塚名妙龜山

角田川 一略淺蕨川武藏下總之界川上稱刀根川

玉川 俗云太婆加波出於池上之北落於六江夫口渡

二侯川 畠山重忠戰死之地

重忠源家先鋒之將也治兼役以其父重能在京故初
屬平氏攻三浦氏殺大助義明既而於長井渡始謁賴
朝屬麾下源公大喜為先驅入鎌倉後當伐義仲日重
忠渡宇治川進戰有功一谷之戰亦有勇功賴朝征秦
衡時亦為先鋒進攻阿津賀志山城擊敵將秀綱破之
重忠天性寬大有功而不伐有智不爭人僉服其德元
久年中朝雅被譖於此處力戰數回平中愛甲重隆之

矢而死矣朕久十二年北條何為不嚴事實誅殺忠直

臣予蓋重忠有忠功智勇不常北條挾北雞權故鈕其
善類也殺和田義盛亦可并按矣

著聞集曰重忠勇而有強力時有東八州無友太力士
長居皆望畠山與此力賴朝令之相撲畠山勝而長居
之肩骨碎終成瘻身皆人恐怖焉

崎玉津 入間里 同川 都筑原 同岡 武藏野

當國寺社及名所數多不枚舉

從江戸到日光山行程 九三十四里

江戸 二里 千壽 二里 八町 草加 自此下總國 越谷 二里 三
幽谷 半里 杉戸 七町 幸和 三町 栗橋 東太 郎 爲 兩國界

中田 復下里自此古河六町野木九町儘田此下野國小山
 里新田日一光右二行九町有飯塚十里二町土生七町
 有川二連木十一町鹿沼八町文挾三町板橋十八町今
 市一里鉢石八町日光山

到奥州羽州道筋

此下野之小山新田道如右

新田 下野半自新田到金井一里近金井半里石橋五里半
 雀官 二里宇都宮地二里屋半其白澤有川渡半宇治江四町喜
 速川 三里有那須佐久山半余里大田原十三町鍋掛有那須
 野原 蘆生半里奥州白坂計自此出羽下

從江戸到信州追分

江戸 二里板橋半里葦野半里浦和十町大宮二里上尾町
 桶川 半里鴻巣四里半行由六町川俣半里

熊谷 半里深谷半里本庄二里藤野一里玉村半里倉賀
 野 二里高崎二里板端一里安中二里松井田二里坂本

有御吹州界自此二里半輕井澤信州沓掛一里追分

自追分出小諸行善光寺及越後陸奥北陸道是也
 自追分出小田井及諏訪行美濃近江木曾路是也

從江戸至相州東海道

江戸 二里品川三里川崎三里金川左有海右有熊野權
 程ヶ谷 程ヶ谷二里坂下左右有武列相列塚戸塚相列此

當國土產

甜瓜 瓜頭有紋如葵紋草薺 形肥大而色黃葱白 紫菜
 規川 小魚俗出於海蛤 貝香 長辛螺 淡菜 喰貝
 大榮螺 牡蠣 鯉 白魚 荒和布 苔 品川海鼠 金
 素麩 久我 木綿島 岩菜 鬢膏 石火八王子

相模

一宮寒川大明神

八郡 高十九万四千二百石

東海道

足柄上

足柄下

海綾

太任府

愛甲

高座

鎌倉

三浦

△小田原

坤至江戸二十里 西至京師百二十里 玉繩至江野

當國

神社佛閣名所 詳于鎌倉志

鶴岡八幡宮

在鎌倉

一名雲井峯

社領八百四十貫

上宮三座

應神天皇

西妃大神

社僧

十二坊

東神功皇后

女神也

神主大伴圖書

下宮四座

仁德天皇

西是亦妹神也

額曰若宮大權現

伊豫守源賴義奉勅征伐奥州安倍貞任時康平六年

八月潛齋請石清水神於此 永保元年二月子

息陸奥守源義家修復之

治承四年源賴朝公勸請于小林卿下宮若宮是也又

建久二年於其上地別造宮謂之上宮 初所祭由比 卿

寬文八年至上下宮及末社皆再興 每八月十五日放生會 同十六日流鏑馬

辨才天

在社前池中

運慶作

及橋

五間幅三間

二王門

額曰鶴岡山

親王筆

樓門

額曰八幡宮寺

石階

向北上行

地本社

下日下地

若宮

武内宿禰社

在本社西

傍玉垣内

座不冷壇所

在廻廊東方

龜山

帝弘安八年

三月十日

白旗明神

在本社西方

賴家卿

創造

祭之傳

和漢三才圖會

相模

卷六十一

三十一

之與有

稍荷大明神 在本社西愛珠堂西名丸山處

初在今本社之地建久年中賴朝本社造營時所遷

鶴龜石 影向石 共在本社前左方

玉垂明神 在若宮柳樹之東應神天皇之臣高良大臣也

四社 三鳥 在高良之東

天照大神 在石階之下右

松童 天神 元大武 夷三郎 松童應神帝牧牛也

輪藏 實朝卿建曆元年十月以一切經五千餘卷納

藥師堂 稱神宮寺 在若宮東方

塔 五間四百 在若宮前安五智如來

柳菅明神 在本社西坂下 賴經卿初造云

祭神 源實朝公

石鳥居 一鳥居四間半二鳥居六間四三鳥居鳥居大

大鳥居 高三丈一尺五寸兩柱間相去六間半笠石

長八間其外鳥居二處以上五

回御影 神寶多中第一秘物古今無見之者箱袋入以

十二院 僧每一月交代守之傳云賴義伐負任時來

于此預此尊影為護身而得勝利後義家東征時亦

然焉又賴朝在伊豆時夢異人來假此尊賴朝治國

家薨後二位尼同信仰之至時賴代復納當社

相承院正觀音 當寺即十二院之內也治承四年八

月廿四日杉山敗亡時賴朝髻中取出此小像藏于

巖窟土肥實平問其所以賴朝曰我三歲時乳母抱

詣清水寺祈榮盛既而有靈夢得長二寸觀音銀佛

以來為守護佛云 同年十二月廿五日慧光坊第

子搜山中窟末來平兼倉賴朝答拜受之今納於木

押手聖夫 在右同院初有後一條帝時在京都大夫道

雅戀伊勢齋官詠歌且祈于此尊焉有其驗矣齋宮

通男家 今唯此の地

露顯，紕明之齋宮，曰不知我如夢見，倡行也。群臣議齋宮，掌深墨，令押彼門令人視之，其路中門皆悉，有手形，蓋是聖夫所為也。被棄于鎌倉，國將來聖夫也。

新宮 在鶴岡新方山麓

祭神 後鳥羽院左順德院 右重源上人

後鳥羽帝崩御，後鎌倉中喧嘩多，就中五月廿二日有

大騷動，此會靈所怨乎，因祭之。

寒川社 在高座郡一宮村

祭神 同八幡 別當真言安樂寺

貞觀十一年神階從四位上

二宮 在二宮村 社領五十石

三宮 在三宮村 社領十石

四宮 在四宮村 社領十石

五社八幡宮 在品川村 社領十三石 信勝院

六所明神 在鴻野 社領五十石

八幡宮 在笹村 社領

同 在 社領二十石

荏柄天神 在鎌倉大藏村東 社領十九貫二百文 別當真言一乘院

祭神 菅丞相束帶木像

記錄不傳，未詳其初。東鑑曰正治三年九月神寶數多

御靈社 在鎌倉 社，左右有松，覆二楹。

祭神 權五郎景政靈 神主景政小坂氏 家臣之末

奧州後三年記云，寬治五年源義家征伐武衛家衡時

鎌倉權五郎景政者，歲十六被射右眼，未拔其矢而放，答

矢射敵，殺之，還陣所。三浦平太即拔眼矢云，今俗患

眼病，人初當社有効。又見于奧州鳥海山下

瀨戶明神 在街道之北 社領百石

祭神 鳥居額曰正一位大山積神宮裏延慶四年辛

寂尹門左右有看督長像安阿弥作神主千葉氏

三島明神 勸請于此 詳于新編鎌倉志

辨才天社 在瀬戸明神海島

平政子賴朝之室勸請江州竹生島神但不載東鑑

相馬祠 在鎌倉綱引地藏山西麓

祭神 相馬次郎師常靈

東鑑元久二年十一月十五日相馬次郎師常率年六

端坐合掌決定往生念佛行者也為結緣緇素集拜云後

祭稱天王未可知何以此號乎

巽荒神 在壽福寺巽故名社領一貫文

稻荷社 在佐介谷 每二月初午日群集

那羅明神 在佐佐目谷之西俗稱日祭神 天照大神 神主小池氏

江島社 在江島或作榎莊祭神 倉稻龜神素蓋島尊女別當 巖本院上之坊

神系圖云宇賀魂神相州榎島祭之素蓋島尊娶大山祇之女大市姬生大年神倉稻龜神

緣起畧云景行天皇時此處有龍暴惡熾安康天皇時

其龍鬼託于圓大臣為暴惡是武烈天皇時龍

鬼又託于金村大臣惱焉同時有五頭龍出入津村溪

喰人兒時有長者子十六人而欽明帝十三年四月

十二日至二十三日大地震海上忽生一島江乃島

上天女降臨遂與龍為夫婦

開基役行者次越泰澄次道智次弘法後文覺再興

號金龜山與願寺陸至島入口至龍穴十四町半余

東鑑云建保四年正月十五日江島明神有託宣大海

忽變成道路誠希有神變也為使令見其靈地

北條時政詣當社宿願當三十七日之夜神告時政前生

及來事成大蛇入海中去墮三鱗自此以三鱗形為北

條家紋事詳干太平記 如意輪觀音 下坊司之帶

和漢三才圖會 卷六十七 四

有碑石 高五尺許廣二尺厚四寸相傳慈悲上人入宋見慶

仁禪師傳此碑石歸朝

上宮 本尊辨才天慈覺

文德天皇仁壽三年慈覺大師創造之有鳥居上方司之僧

本社 在鳥居之外巖本院司帶

下宮上宮外山上近年建立號本社

龍穴 是江島神窟辨才天所居也一名蓬萊洞

相傳弘仁五年弘法大師刻天照春日八幡等諸神安

於窟中其窟口海水湛甚危獲松明匍匐入內有二路

稱胎藏金剛二穴石佛數多一町余行其輿不能行至

無熱池 在下宮之道坂上象天竺無熱池旱亦不涸

福石 在無熱池傍於此石前如拾錢或貝類則以

為幸福又傍有蝦蟆石形相似

△按辨才天者即佛經所謂宇賀神主也本朝宇賀魂神名義相似而拔苦與樂之功亦不異於是役小角越太

德弘法慈覺之輩幸附會遂以辨才天稱之且摸其像安宮殿故本神名識者希矣辨才天詳干和州舊木天川之下

杜戸明神 在森戸村出崎或作守殿社領七石

祭神 未詳社家云治承四年九月八日賴朝卿勸請

三島明神故今以此日為祭禮鎌倉志云賴朝治承四年十月六日當國著御

未入鎌倉之前勸請之事如何賴朝

手形明神 在釜利谷村

祭神 未詳 此處三方山東瀬戸橋入海

德崇權現 在鎌倉寶戒寺內

祭神 北條高時之靈

高時之屋敷建寺號寶戒寺多所殺之平家亡魂且

以高時號德崇權現勅許此號

白旗明神 在藤澤

祭神 源義經之靈

判官義經戰死於奧州頸到于當處賴朝實檢以後祀靈於此辨慶之首所埋塚亦有之

○義經小字號牛若平治之亂父義朝與平清盛戰敗死一族多伏誅焉義經未脫襁褓母常盤有殊色清盛取為妾以故得免稍長受學於鞍馬東光坊衆勸薙髮不敢聽常懷復讐之志遇異人于僧正谷每夜習兵法擊劍之術盡傳秘蘊其輕捷如飛十六歲潛出鞍馬山到奧州秀衡館告其志秀衡善遇焉治承四歲聞兄賴朝勃興來謁乃賴朝大喜命為將以軍上京進濟宇治川而義仲敗亡既而攻平氏時平氏擁十萬兵據一谷要害義經自後山冒險擊其不意平氏不拒戰大敗北斬首二千餘級宗盛奉安德幼帝逃奔海西又退讚州保八島矣義經賜追討使宣旨於渡邊福島將解纜時暴風起折木揚沙軍卒皆懼義經大怒使辨慶等勇士叱柁工急以戰艦五艘凌驚波須臾著阿波既而服親家

拔義遠城焚掠高松粹襲八島平軍逃去不血刃而入實基一炬行宮焦土其後志度壇浦處處會戰皆捷四國九州悉降宗盛父子就擒一族臣僕盡滅矣義經振威而皈賴朝因梶原之讒不許入鎌倉空歸京聽東兵大到要院宣赴鎮西攝川大物浦俄黑雲起迅風興濤舟飄蕩殆危幸免匿吉野山變貌經北陸再赴奧州秀衡館其間草居露宿備嘗艱難矣文治年中終為泰衡被執年二十七吓義經武威桓桓所向得破竹之勢二年間掃清天下妖氣殄滅乃父大讐可謂蓋世之功臣忠孝之良將也然恃勇功持身不遜使奸佞弄唇吻兄弟構難終為東與鬼矣千載之下到炊婦輿僮惡梶原之讒切齒慎目無不欲洗義經之冤
文治五年閏四月卅日於奧州高楯城自害泰衡攻之埋頸於藤澤云云一說義經遁去於蝦夷島所自害頸不實云

和漢三才圖會 相州 卷之六十一 六

足柄明神

在足柄

相列駿列之時有社

大和本紀云昔有獵人其妻臨命終時授一鏡云若有追慕之情則視此鏡焉仍如教者相其亡妻影猶生平也竟以其鏡祭為神以相其模之義呼當國稱相模

矢倉權現

在矢倉澤

一里東有關本即關所二里東有町屋其中間有川此乃此佐川之水蛤坂夫倉權現此邊掘地則有石蛤碎類下雜有地藏堂自此時至足柄

守山大明神

在佐賀岡

社領三石

俗號世計明神每年十一月十五日釀酒翌年正月十五日供明神試其酒善惡計歲豐凶昔此神出現于海上其座右在神前良辨僧正勸請

龍口明神

在龍口寺之東山上

欽明帝十二年四月十二日天女降于此湖水龍潛見其美容感定天女不悅曰我則救群生汝則斷生命何為好迷也龍

日自今以後任教命不為物毒而垂哀憐因天女許諾龍向南為山龍口山是也余見江島辨才天

鎌倉五山

- 巨福山建長寺 後深草院建長五年平時賴建之開山蜀道隆大覺禪師
- 瑞鹿山圓覺寺 後宇多院弘安五年平時建之開山佛光禪師
- 龜谷山壽福寺 土御門院正治二年源賴家公建之開山榮西禪師
- 金峯山淨智寺 龜山帝文永年中平時建之開山永平禪師
- 稻荷山淨妙寺 後嵯峨院正嘉元年然立之開基月峯了然

巨福山建長寺

寺領九十五貫九百文

本尊 丈六地藏菩薩 同千體佛

○開山大覺禪師諱道隆蘭溪宋國西蜀人也姓冉氏十三薙髮後受無準禪師法意淳祐六年乘商舶來朝寓洛泉涌寺之來迎院後嵯峨帝又赴相州平時賴延居常樂寺而時賴營建長寺建長五年請隆為開山居十三年

遷洛建仁寺上皇召入宮中經三年返建長寺有流言者謫于甲州三年而又還弘安元年七月二十四日寂闇維得五色舍利其煙觸樹葉累然皆綴舍利歷數十日後亦搜索林木多得舍利賜謚大覺禪師是本朝禪師號之始也

寢室之後有池其側有松其條直一日斜偃向室衆俗怪之隆曰偉服之人居松上與我語我問住何處對曰山之左鸛岡也語已不見耳諸徒曰鸛岡者八幡大神之祠前也恐神來此耳自此名之靈松

柄島辨才天女十五童子中從者童子尋常來從為使令此童子女體故僧俗疑之大生誹謗時賴聞之謫于甲州深山已經三歲偽真相顯再請建長寺一日時賴來訪禪師命使令童女教現本形忽童女入寺前池中化為大蛇時賴暨群士驚怖云只冀使回本女身禪師云汝又現女身來蛇即出池中為女身於茲貴賤謗口

忽止

禪師所持鏡沒後留影似觀音像時賴聞之令工磨治其鏡初幽隱經一磨鮮明大悲之相皆幽備平師悔謝作禮後寧一山為記釋書畧文

鏡面



鏡背



新編鎌倉志云圓鑑壹面厨子入有西來菴高三寸五分橫三寸鏡面觀音半身像手持團扇少如俯頭戴天冠垂瓔珞無連珠絲眼不入睛鏡後水中有三日月影其高半分許上有梅枝是等鑄形也鏡形如鼎而有環寧一山及諸師記文多有之悉見載本無梵琦德雋等甚詳讚

△按書木石深入而不減畫瓠或鮑其文堆起也畫像
面得酒氣生醉色也人以為奇異然皆有所為之藥往
往載千書矣
古今醫統曰畫寫鏡法雌黃一錢粉霜硝砂各一右細
碎以膠水調任意於鏡上描畫人物花草故事候乾火
燒片時以磨鏡藥磨去其畫自見

○濟田何某者有科將所斬罪而太刀折不刃再亦不能
監吏訝濟田曰我平生信地藏今亦秘于髻中想夫菩
薩助力焉因見之有小像背刀疵訴之平即乃敢忘
赦其科後收心平寺地藏肚中又建長寺草創時取
當寺地藏頭中即為佛殿本尊蓋其木佛立像長一寸
二分臺座共二寸一分

右建長寺塔頭凡四十八院今纔有十八院

瑞鹿山圓覺寺

額後光嚴帝震筆 寺領百四十貫文

本尊 寶冠釋迦 梵天 帝釋 塔頭二十一院今則亡

相模守平時宗建立 弘安開山宋佛光禪師

佛光禪師名祖元字子元 姓許氏宋國慶元府人母陳

氏 寶慶二年春 生時白光照室至試問取佛書不食葷

羶十三喪父薙髮趨徑山寺拜佛鑑禪師迨十七誓不

出雲堂一夜四更聞首座寮板忽啓蒙後在温州時太

元兵戈壓温州境衆皆逃竄祖元獨坐堂裏寇將加刃

於頸而不動述一偈群虜感悔作禮而去翌年復四明

於是日本平時宗聘名僧明州牧以祖元充返招 弘安

船著太宰府八月到相州入建長寺 弘安 圓覺寺成就

以祖元為開山其日群鹿臨筵為吉徵即號瑞鹿山 綱

八時宗來謁祖元書莫煩惱三字呈之平氏曰此何事

乎答曰春夏之間博多擾騷而一風纔起萬艦掃蕩願

公不為慮也 和尙預知 果蒙古兵百萬寇鎮西風浪俄

來一時破沒秋九時告徒曰吾有一事辨在季秋果九月三日書遺書置筆而逝年六十一謚佛光禪師

白鷺池 在圓覺寺總門左右池

開山來朝時入幡大神化白鷺為鎌倉卿導止于此池因建寺於此

○佛牙舍利 在正續院元圓覺寺舍利殿號祥勝院

將軍源實朝建曆元年大夢到大宋國入一寺問寺及長老名僧答曰此京師能仁寺長老南山宣律師也又問宣律師入滅年久何今現在日未知耶聖者難測生死無隔應現隨處律師今現再誕日本國實朝大將軍是也又長老尤過侍者今現再誕日本國鎌倉雪下僧良真僧都是也實朝夢覺生奇異想召良真僧都僧都又有夢早晨詣幕府會使干塗即隨使者參謁悉說夢中事公曰與我夢合也又壽福寺開山千光和尚有夢三夢事不差公自悟南山之後身深希拜彼靈跡仍廢

世務思之因懷渡宋之志便命工造船船成欲泛海然

是船不動以為不祥而止矣便遣十二人使節於宋國

良真僧都為首大友豐後守葛山願成三浦修理亮村上次郎海野小太郎載材木器用遂達宋能仁寺相通夢中事金銀施寺僧材木修殿宇衆僧不堪并躍使者曰願佛牙舍利借與

一年持還本國將軍歡喜何物過此寺主云帝王有勅

封難出外國使者曰潛持深藏不使入知將軍瞻禮之

後速返謝衆僧諾授使者寺僧數人伴使者來朝道經

京師皇帝敕聞召留之半年余使者空歸關東言事始

末實朝數度奉使者而不愜大怒云不如我上洛遂瞻

望於是藤九即盛長年垂八旬聞之扶杖參謁泣諫實

朝止之躬自請使節實朝許之供奉者二千余騎遂入

洛直詣內裏奏實朝之愁許帝猶不聽盛長大怒高聲

叫云走上宸殿必致自殺官僚相噪皆各奏聞帝不悅

作勅封出舍利盛長又奏老翁聞良真願成等語舍利
尊容一見而後面賜勅封為幸又有旨曰然者疑勅封
耶曰勅封雖可恐使節之義尋常如此不賜一官許昇
殿面封舍利授之盛長歡喜頸繫舍利即日赴關東先
以使者言實朝大喜徒步跣足待待小田原館盛長已
到獻之載小輿實朝躬自昇之遠歸鎌倉安勝長壽院
特建太慈寺遷之五年計朔會天下逆亂飢饉疫癘早
魁洪水禱之皆有靈驗安永兩度蒙古侵本朝祈禱塔
前有瑞光指西南方其亂即息平貞時於圓覺寺特矧
舍利殿以遷于此今云萬年山正續院是也舍利記全
倉志今拾要旨不抱文詞畧記之

龜谷山壽福寺

在龜谷源氏累世宅地

寺領八貫五百文

本尊

釋迦陳和卿作文殊普賢

正治二年源賴朝公尼御臺所以龜谷地寄附葉上坊

律師榮西榮西後號于光國師本朝為禪宗鼻祖
傳見于洛陽建仁寺下塔頭十五院今則亡

○舍利三粒風玉

實朝所持舍利附屬榮西

○二位尼牌

號如實如觀賴朝之二代將軍母儀
平時

嘉祿元年七月十一日薨年六十九

金峯山淨智寺

在明月院之向

寺領六貫百文

本尊

釋迦彌勒阿彌陀

平師時建立師時號淨智寺

法名開山宋佛源禪師諱

正念大休文永六年來朝初宋兀菴禪師開基歸國時

附法弟子真應禪師壯年故讓佛源

塔頭十院今則皆廢亡

稱禱山淨妙寺

在大倉

寺領四貫三百文

本尊 阿彌陀

開山退耕和尚 行勇四條殿之息鶴岡入幡宮供大職而讓職于有俊入壽福寺築西室後稱彼寺長老為第二世又為當寺開山蓋尊氏之父讚岐守負氏號洋妙寺殿負山道觀元弘元年為當寺大檀那初號極樂寺修復以後改號淨妙寺

五峯山理智光寺 在圓覺寺近處太平記為本尊 阿彌陀 腹中藏名佛故稱鞠阿彌陀

開山願行 謚憲靜宗師嘗鑄大山不動其階鞦韆場有之

○大塔宮牌 兵部常親主建武二年七月廿二日上牢獄 在二階堂村山麓二段石窟也建武元年五月三日足利直義下宮於鎌倉入土牢翌年直義被淵邊伊賀守義博執之投首于藪中後當寺長老拾取

葬禮事云云

錦屏山瑞泉寺 在理智光寺良 寺領三十八貫文

本尊 釋迦 關東十刹之內 附圓覺寺之內

源基氏建立基氏號瑞泉寺貞治六年四月廿六日卒開山夢窓國師 徧界一覽亭 在坐禪窟上山其登坂十八曲諸名僧詩文多

杉本寺 在街道之北 寺領五石六斗

本尊 十一面慈覺右同佛行基左同佛慧心蓮慶 釋迦天竺毘沙門宅間

開山行基天台敷山末寺中比為妻帶山伏近年請僧住持 坂東順禮第一番

功臣山建忠報國寺 在杉本寺南面 寺領十三貫文

本尊 釋迦文殊普賢阿難迦葉迦葉者宅間之作世開山佛乘禪師建武二年三月八日寂伊豫守家時建立源尊氏家時號報國寺殿義恩

五大堂 在公方屋鋪東號明王院或名大行寺真言宗仁和寺末寺

和漢三才圖會 卷之三

將軍源賴經於二階堂內五大堂建立寬喜三年十一月十八日五大尊像成嘉禎元年二月十日堂建立成

寬永祥今唯有不動一像
監管地藏 在道傍辻堂內 光觸寺持分
相傳六浦鹽賣男每出鎌倉以其初穗供此石像

光觸寺 在右近處

本尊 阿彌陀 觀音 勢至

開山一過上人 傳見下 京都有大佛師名運慶 順德帝

年應鎌倉將軍之召下向鎌倉住人村主氏女名町局

年三謁運慶令作三尊木像 尺長三寸 請四十八日可成就

諾如言成焉女歡喜安持佛堂香花供養不念家有一

法師名萬歲專修念佛信心深然性常好盜隣家失物

數回人皆以為渠禮所為主大怒云我今他行 村也

擲萬歲當拷問仍燒轡木突火印左頰既而無痕恠復

押火印亦不傷其夜主妻本尊立枕頭悲歎焉覺見本

尊有火印痕涕泣懺悔且赦萬歲之罪招龜谷之佛師

雖修復之痕如故因主薙髮號法阿彌陀佛比企谷建

一字號岩藏寺安本尊 號世稱鐵 建長三年九月廿六日

往生 年三 萬歲於大磯結菴倍念佛堅固遂往生有緣

起二卷 畫相藤原為相筆 跋云文和第四曆暮秋下旬

權大僧都靖嚴 源持氏寄進

寶龜山長壽寺

關東諸山之第一也

本尊 釋迦 文殊 普賢 源基氏為父尊氏建立尊氏延叙

四月薨號長壽寺殿妙義仁山大居士 京都號等

開山古先和尚謚廣智禪師 諱印元姓藤氏薩州人也

始六歲不好遊戲辭親遙抵相州圓覺寺桃溪悟禪師

室 建長寺蘭溪 薙髮侍左右既六年矣嘉元三年 師歲

桃溪示寂 歲文保二年 師入宋登天台山見無見都禪師

咨以心法尋見天目山中峯國師一見愜素志又歷參

諸大尊宿一歲有餘於是填靜寺清拙禪將應日本平

相公之招赴日本所偕同歸朝延元四年師夢窓國師
請住甲州慧林寺貞和三年遷京師真如堂又董等持
寺五歲住京師萬壽寺又遷相州淨智寺又藤氏創興
州普應寺為開山六歲源基氏建長壽寺為開山凡丹
州願勝寺信州盛興寺武州正法寺津州寶壽寺皆以
師為開山應安七年正月廿四日寂于長壽寺年八十

福源山禪興寺

釋迦

在淨智寺之向關東十刹第一也
本尊 昔七堂伽藍今唯佛殿耳明月院待父

平時賴建立時賴建長八年於最明寺落飾法名覺
了房道宗或師宋道當寺開山亦道隆也而以無及德

詮為第一祖入道正位下行相時賴年三十七
弘長三年卒於最明寺北亭其臨終著袈裟衣上繩
床坐禪無動搖氣遺頌

六國見

相傳伊豆六國悉見

在佛殿之後高山當圓覺寺之上安房上總

明月院

本尊

觀音

腹中有數千小佛謂大日蓮空藏愛淨也

在禪興寺之東寺領三十一貫文
建長寺領之內

上杉安房守憲方建立憲方號明月院天樹道合應永
逝北四月去北十月開山密室守嚴和尚大覺禪師之法孫也

昔禪興寺塔頭也今為禪興寺方丈
九條袈裟以蓮經織成云黃龍傳千光千光傳大
覺大覺傳無及存于今

鼓勝園寺

在錄倉

乾元元年平負時建之將軍家過之

有北小路玄慧法印者初儒家而中歸台宗為僧平負
時知其識量故使玄惠為當寺建立導師住之玄惠素
以僧律不為專故辭之復還俗然無髮而終身以博識
聞于世其所作太平記庭訓往來等今猶便于童兒自
號洗心子又稱健軒

松岡東惠寺

在圓覺寺之南向

寺領百二十貫文

本尊 釋迦文殊普賢 金銅像 比丘尼寺

開山潮音院覺山志道和尚北條平時宗室秋田城介義景女貞時母時宗

第四日辛未卒去明辛落飭創當寺每十月九日開山忌

第五世後醍醐天皇彼此皆第二世秀賴息女

號天秀泰和尚元和依東照大神君命蓬深時宗

龜鏡山大長寺 在岩瀬村 淨土 寺領五十石

開山增正寺觀智國師

栗船山常樂寺 在栗船村 本尊 阿彌陀三尊 平泰時建立泰時號常樂寺法

觀阿仁治三年初天台宗後隆蘭溪來朝入院為禪宗

以蘭溪為開山

○木曾義高塚 在山上初在常樂寺坤方田中延寶年中田主改移之

清水冠者義高木曾義源賴朝之婿也義仲江州戰

死後潛遁出鎌倉於武州入間河原為追手堀藤次親

家即等藤内光澄所討元曆元年四月

東光山英勝寺 在壽福寺北隣 寺領四百二十石

本尊 阿彌陀 運慶作 此地太田道灌宅舊跡

寬永十三年太田氏英勝院禪尼建寺為念佛道場以

源賴房卿水門息女尼公為開山住持號玉峯清因

泉谷山淨光明寺 在泉谷 寺領四貫八百文

本尊阿彌陀三尊 四宗兼學泉涌寺下

建長三年平長時建立長時法開山真聖國師諱真

不動明王座像 淨藏貴所安置佛京洛八坂塔願時

所祈直本尊也文覺上人負下鎌倉後安于當寺

八幡並弘法畫像幅壹 八幡影弘法筆弘法影神筆

埃囊抄所謂於東大寺大門相互寫其影像者是也而

神筆有納冷房後或有南都或有八幡有鳥羽寶藏建

久八年文覺上人高雄修造時經奏返納之又文覺下

鎌倉時持來納當寺云菩薩影乃僧形座赤蓮華掛

衲袈裟載日輪持錫杖云

△按攝州住吉亦有明神與弘法影相傳云互御影蓋大師於彼此有此事乎

○慈恩院 在本堂之西

本尊 地藏名矢拾地藏源直義守本尊

直義戰場矢盡小僧一人走來拾矢與之直義怪見所

持本尊錫杖外有一矢今亦錫杖用箭云云

△按田村丸戰場地藏為小僧拾矢見山城清相似者

亦有之

○綱引地藏 在阿彌陀堂後山上窟中

相傳由比濱漁父罹網引上石像也其背有窪潮汐從

候增減云云背有文字供養導師性仙長老正和元年十一月日

施主真覺

○藤原為相石塔 在綱引地藏後山頂

為家遺跡爭論與母阿佛下干鎌倉訟之中二人共遂

終于鎌倉阿佛尼石塔有英勝寺境內

藥谷山海藏寺 在藥谷

本尊 藥師俗稱啼藥師

開山源翁禪師初曹洞宗後為大覺當寺昔為別山天

正年中屬建長寺塔頭矣相傳昔此山中每夜兒啼

源翁恠見其地有小墓放金光則脫袈裟蔽之啼聲止

焉掘之有藥師木像一頭而無體手足別作一軀收於

其腹內源翁傳出干

汾陽山興禪寺 在壽福寺南

本尊 釋迦阿難開山奧州松島雲居諱希膺

朝倉筑後守息甚十郎為父建立

行時山光則寺 在行于大佛道之左法華妙本寺下

昔日蓮於龍口既及斬罪時弟子日朗日心檀那四條

金吾父子於安國寺召捕預宿屋左衛門光則而被入

土牢日蓮有不思議奇瑞免害因光則信伏結菴於宅

地以日朗為開基行時山光時之名光則寺我名是也後

古田兵部少輔重恒之後室大梅院再興今名大
日蓮日朗木像光則四條金吾
日朗土牢獄父子四人像有
在寺之北山上

大異山淨泉寺 大佛 在深野建長寺持分
大佛坐像 長三丈五尺袖口至指端二尺七寸

賴經將軍時曆仁元年三月廿三日淨光上人遠江人
尊卑作長八丈阿彌陀建精舍寬元元年六月六供養導師
卿僧正良信此佛滅亡焉

建長四年八月十七日鑄金銅釋迦如來像今大佛是
也應安二年九月三日大風大佛殿顛倒明應四年八月望日洪水大佛堂
破壞今則有礎石耳

海光山長谷寺 光明寺未寺 寺領二貫文

本尊 十一面觀音長二丈六尺二分坂東順禮四番
每半六月十七日會日群集和州長谷寺觀音木之末
作替文會替主勲河內國春日村人兄弟共佛工
故稱春月作和州長谷寺觀音與此同作也

靈山山徑樂寺 寺領九貫五百文

本尊 釋迦興正菩薩作十大弟子作者不知

陸奥守平重時建立未成弘長元年十月其子長時業時
戮力修營昔有四十九院開山忍性菩薩

○良觀上人諱忍性父伴負行母榎氏和州磯城島人也

建保五年七月十一日投信貴山十六歲母儀逝去即薙髮

歲登東大寺戒壇就叡尊興正受律學二十一至二十七日
斷食三箇度四歲捨身財悉施貧乏圖佛像追世以後

住西大寺僧衣洗濯與書於學徒建常施院扶病客修

悲田院濟乞不可堪行步疥癩人自負送迎六歲造丈

六文殊之令般若寺下關東弘律儀八十授具戒作和上

弘長元年請于鎌倉住釋迦堂九十授灌頂為關梨十五

歲移住極樂寺講三太部則七友弘安二年推尾山頂

建寶塔六十五歲御教書下異國祈七夜不斷四王咒
百座仁王經三千餘艘悉退散又此間請雨止雨二十

和漢三才圖會 月川 卷之六十七

餘度無不驗七十七歲異國降伏院宣下四月上洛到
八幡尊勝神咒七晝夜又勅補東大寺大勸進八十七歲為
天王寺大勸進建石鳥居二丈五尺八十歲真言院草創
供養嘉元元年七月十二日逝壽八十七後醍醐天皇
皇嘉曆二年五月五日賜諡菩薩號勅書寫見
忍性一生中作善之大畧

建伽藍八十三立塔婆二十基堂供養百五十四
圖畫地藏與入千二百五十五像渡一切經十四藏
戎本摺寫與人三千三百六十卷且橋百八十九
馬衣並帷與非人凡三方三千領作道七十一箇所
水田百八十町用寄進于聖跡掘井水三十三所
浴室病屋非人小屋等立五箇所
其療病所二十年間痊者四方六千八百人死者一方
四百五十人平時宗以土佐

龍護山蒲福寺 在腰越村 真言

本尊 藥師 行基作 不動 弘法作 開山行基

元曆二年五月十四日源廷尉義經如思平朝敵訖刺
相具前內府盛宗參上其賞兼不疑處日來依有不義
之聞不見入鎌倉中徒在腰越驛經日愁鬱之餘附因
幡前司廣元奉一通款狀於賴朝見東鑑辨慶書之其
硯水所汲池今名硯池有寺前辨慶腰懸石有池端
辨慶腰懸松 在極樂寺門內北方義經自腰越被
押還時辨慶脫見鎗倉之處云云

金龍山寶戒寺 在小町北 天台 寺領九貫六百文

本尊 地藏梵天相模入道崇鑑平高時之舊宅
源尊氏經奏後醍醐天皇為高時遷葛西谷東勝寺建當寺
改葬北條一族骸骨

開山 法勝寺 五代國師 諱 慧鎮 慈威和尚號 圓觀 僧正

後伏見帝後二條帝花園帝為天子戒師故稱五代國
後醍醐帝光嚴帝以上五代

師有顯密兩宗秀才智行兼備名譽延文元年三月朔尊氏二男幼多病也為五代國師弟子名慈源和尚後號普川國師為當寺第二世

關東執權 時政 義時 泰時 時氏 經時
北條九代 時賴 時宗 貞時 高時東鑑除

鎮守

德崇權現 即祭北條高時之靈

○泰時 時政之孫義時之子也和田義盛侵幕府泰時率諸將力戰拒之漸得破之承久之變泰時督師入京官軍敗潰遂使其子時氏入官遷上皇于遠島誠是未曾有之舉也然泰時內務政事外施恩惠北條氏威武之及累葉也泰時之力不為不多嘗定五十箇條式自櫟子據淡海公之律令仁治三年六月十五日逝去
○時賴 泰時之孫時氏子也任相模守續執權職政務廉直人懷之且依佛法逢隆蘭溪極與肯年三十而於

最明寺薙髮法名覺了房道崇而後潛出鎌倉修行六十餘元凡三年自為試奉行頭人好惡也尋失難波尼公鬱訥辟邪賞正之功甚多矣弘長二年十一月二十一日逝去年三十七時賴巡行天下事不載東鑑然

叡昌山妙隆寺 在鎌倉小町中山末寺法華

開山日英上人 第二世名日親上人異名曰銅被上人者是也

行池 在寺之後

日親上人臨此池浸手每一日一爪至十日池離十指之爪拂血於池用之書曼荼羅且誓曰若百日間爪如故不生者以為所願不成就也果十指爪生如元謂之爪切曼荼羅在當寺然依法理異論住持退院盜去云

大巧寺 在妙隆寺近處法華 寺領七貫二百文

當寺初真言宗號大行寺而日蓮在妙本寺時成法華以日澄上人為開山即妙本寺院家也
產女寶塔 在堂內一間四面二重塔

相傳當寺第五世日棟上人每夜詣妙本寺祖師堂或夜自夷堂橋傍產女幽靈出乞日棟之廻向日棟爲之廻向焉產女投顰金一包謝之日棟用所造立塔也
曼茶羅 三幅共日蓮筆祈禱曼茶羅皆爲珍寶

妙巖山本覺寺 在大巧寺南隣 寺領十二貫二百文
本尊 釋迦文殊普賢 東國法華宗小本寺也

開山日出上人永享年中草創
長興山妙本寺 在比企谷法華 寺領一貫五百文

本尊 立像釋迦 陳和卿作 鬼子母神 四菩薩
當寺兼帶池上本門寺 塔頭十六坊 院家有二院

日蓮說法最初之寺俗弟子有比企大學三郎建立之
日蓮在世讓日朗故以日朗爲開山正月二十一日

大學三郎者比企判官能員之末子能員賴朝乳母比企能員之弟若狹局爲賴家妾生一幘君能員曾謀討北條家却建仁三年爲北條時政比企之 候悉滅亡
伯父伯耆法師在洛東寺迎大學三郎隱置後奉仕于

順德帝爲佐渡遷幸供奉然能員以賴經將軍御臺所之外感大學三郎所免因於比企谷建寺法名曰日學又號妙本故爲寺號

曼茶羅 三幅共日蓮筆 蛇形曼茶羅 歸命曼茶羅
祈禱曼茶羅皆爲珍寶

寂光山龍口寺 在腰越村 法華
文永八年九月十二日日蓮遭難本堂內有首座石

日蓮土牢 在堂之西山麓窟
上人遷化後弟子六老僧戮力建寺住持入箇寺輪番

妙典寺比企谷本成寺 未身延山本立寺 比企谷法源寺
中山本蓮寺 未本國寺 觀行寺 未玉澤東漸寺 未山淨立寺
碑文谷 右謂之固瀨八箇寺皆龍口寺近邊也

袈裟掛松 在音無瀧之少南
日蓮於龍口臨刑難時掛袈裟松一株枝葉繁茂

行合川 自鶴岡一鳥居有三十九町
日蓮於龍口以有奇瑞告仔細於鎌倉又時賴赦免使

其兩使會于此因名行合川

カ後以今之治いのり石川男より八條にあり可也

石井山長勝寺

在松葉谷 法華

寺領四貫三百文

舊日蓮之菴室後日朗日印日靜相續也日靜源尊氏

移寺於浴號本國寺以長勝寺讓弟子日叡改號妙法

寺後移于辻町中比日隆墓舊地建寺名長勝寺故以

日隆為中興

妙法山安國寺 在名越村之東 法華妙本寺之下

門內右有岩窟日蓮自房州小湊來居此窟著安國論

一卷正嘉元年始劫 文應元年

六浦山上行寺

在六浦村 法華中山之末寺

開山日祐上人下總中山第三祖也 千葉宗胤孫胤負子杉田妙法者初真

言宗後歸依日祐建立當寺

妙法石塔

文和十二年 六月

妙傳寺

在惠知 法華宗

日蓮上人在住時明星降臨於此有梅樹稱星降梅云
又有文六釋迦像

妙頂寺

在金田村

法華

當時又有星降梅樹本間六郎右衛門石塔用其樹為

數珠木標有黑點如星

△按日月星辰麗于天數方衆星各有宿度晝夜運行無

間斷故星降星墮等之說甚妄誕也詳見天部且星大可

數十里者縮形能掛於木枝耶疑是鵝鵲蜘蛛火之類

乎或龍火耶浮圖動則謂星降臨之瑞蓋磷火龍火出

現亦不危所以感其德也矣

經王山法華寺

在玉澤

法華

寺領

開基

日昭上人六老僧中

既亭

六時寂

金谷山大妙寺

在三浦

同

寺領

開基

日印上人九老僧中

白花山普門寺 在妙本寺之巽

本尊 千手觀音 坂東順禮第三番 安養院未寺

永福寺 在鎌倉

建久九年賴朝卿建立寬喜三年十月二十五日燒亡
上総五郎兵衛忠光平氏之臣也平族滅亡於是忠光
盟心以為速其主之亡莫報仇之志非勇士潛入鎌倉
狙賴朝時賴朝修造永福寺之新堂親出監臨之至是
忠光以魚鱗覆左目為眇者藏匕首懷中為傭人運土
石欲窺間刺賴朝賴朝恠之使佐貫次即執之而責問
忠光以實對焉於是令景時誅之昔豫讓狙趙襄子與
此不異 忠光事出武列泉岳寺

新居山閻王寺 在由比濱

本尊 閻魔王 俱生神 別當山伏 寶藏院

或為圓應寺開山知覺禪師 建長寺未寺 鎌倉志云寬文十
三年修此像時腹中有記曰 建長二年出來永佛師下

野法眼如圓建役人 德順判 興瑚判

海藏山次寧寺 在瀨崎村南 建長寺下

開山千光國師蒲御曹司源範賴菩提所也

伏見帝朝 永仁 此有貧女至孝當父母忌日可供養者
無一物線絲為卷子賣之欲充佛餉而買者希於是童
子來時買之後見藥師佛前有許多績纏知此彼童子
藥師之使也

範賴石塔 並位牌表 大寧寺道悟東天文

範賴 之賴朝 在豆州修善寺梶原景時父子三人五百餘
騎押寄範賴防戰矢種盡自懸火於坊自害景時取其
燒首 參鎌倉云云

早雲寺 在小田原 禪宗

北條早雲 同氏細 同氏康 同氏政 同氏直以上五代
菩提所 後柏原院永正年中建立

○早雲初名氏茂伊勢人也遊駿河仕今川氏後來于伊豆居于北條因以為姓稍盛大也人多從之者一旦來兵拔相州小田原城其子氏綱嗣

○氏康早雲孫氏綱子也威武強大而振三世之遺烈與上杉憲政連戰數歲天文十四年戰于河越大敗之上杉奔越後自此關左八州入穀中此時也駿府有今川義元甲府有武田信玄越後有上杉謙信攝強敵間無暇軍事或戰或和一張弛運籌策數回矣列置仔候嚴烽火終得全四境元龜元年卒於小田原城氏康平生憐軍士則赦分醪之惠受降將則忘射鉤之讎以故服者日多戰鬪得捷至若愛民薄稅歛境內又寧矣其子氏政為關白秀吉被亡自害氏政子氏直出家入高野山

尊雲寺 在中郡 洞家 寺領二百石
開基 末寺有十八箇寺

雲江寺 在猫谷村 濟家 寺領二十四石
開基 末寺二十四箇寺

最勝寺 在小田原 洞家 輪番住持

開基 隆蘭溪寺中有松名袈裟掛松
神武山海寶院 在沼間村 曹洞 寺領十八石
開山之源 子和尚 喜雲 怡和 尚 法嗣

總世寺 在久野 禪宗

○荒二郎 姓平氏 字義意 三浦義明之後胤相模國三浦住人陸奥守從四位下義同入道法名道寸之子也上杉修理大夫朝興之幕下而與北条早雲拒戰籠于新井城永正十五年七月十一日城中兵糧盡二千余騎討出力戰遂討死大將道寸自害荒二郎 時年二歲其長七尺五寸眼如鈴有八十五人力以一丈二尺徑八角

和漢三才圖會 卷之二十一 三十一

棒打殺五百余人自身搔落首死陣中無不驚怖之者
敵懸之梟首置三年眼光如視早雲恠之供養僧以形
菩提於是總世寺禪師往梟首傍詠一首和歌

其首忽塞眼其後彼死地方數丈除大馬不至云云蜀

將軍關羽吳伍子胥共是無雙勇士而不幸就死地懸
于梟首憤沒後不流矣

海前山岩殿寺 在父野谷村 禪 寺領五石

本尊 十一面觀音 坂東願禮第二番

開基行基豈薩其後零落 近頃僧僧再興 海空院下

松岩寺 在吉澤 律宗 寺領三十石

功雲寺 在同所 同 寺領五十石

天岳寺 在玉繩 同 寺領三十石

日輪山圓通寺 在引越之西 寺領三十二石

開山法慧法印 法相宗南都法隆寺下

高來寺 在大磯 天台 寺領百石

日南藥師 在中郡 寺領四十石

開基 唐佛十二神又有幢幡及大太鼓為什物錄起有

醫王山神武寺 在神嵩 天台 寺領五石

本尊 藥師 開山行基

天狗腰掛松 嵩甚高茂林鬱鬱以為魔所

金澤山稱名寺 在金澤 真言律 寺領百石

龜山帝勅願所北條越後守平實時本願其子顯時建

立也開山審海和尚南都栖大實時建治二年平號稱

名寺正法名故以為寺號 門之二王 運慶作

青葉楓 在堂前東藤原為相卿詠哥以後今朽焉

和漢三才圖會 卷之七 三十四

西湖梅在堂 黑梅今櫻梅 櫻梅在堂前 文殊櫻在堂前 普賢象櫻千葉抽花心出葉前蛇混柏在堂前 以上謂之金澤八木為名樹
金澤文庫 平實時性耽書籍營庫藏於金澤納和漢
万卷書儒書則墨印佛書米印押金澤文庫四字上杉安房
守憲賈 為日本第一學校諸國學徒群集今則頽破先
是上州足利學校承和 小野篁建之

南向山補陀落寺 在材木座東真信歸命寺下
本尊 藥師十二神 觀音觀音者
開山文覺上人其後鶴岡供僧賴基法印再興元年
賴朝木像白旗明神 八幡畫像末帶著袈裟持念珠
寶滿菩薩像八幡官 社家號見目明神
平家調伏卓圍俗云 平家赤旗長三尺五寸有書

靈山寺 在中郡 真言 寺領六十石
石瀧山 在同處 同
寺境內有岩窟方二十間許惠知與石瀧山間名志田

大山不動明王 在大山 同 寺社領三百石
號阿部利山大山寺 別當 八大坊
不動明王 制吐迦 坊舍 二十院
八大童子軌云行羯羅 形如十五歲童著蓮華冠身白
肉色二手合掌其二大指與頭指間橫持一股杵天衣
袈裟微妙嚴飾 制吐迦亦童子色如紅蓮頭結五髻
左手執嚩日羅右手執金剛棒順惡之者故不著袈裟
然以天衣纏其頭肩越中 俱利迦羅不動見

雨降山石尊大權現 在大山奧欽山本堂 左
有大天狗小天狗社

和漢三才圖會 朔列 卷六十七 二十五

每年自七月朔日至七日同自十四日至十七日群集
其餘不得參詣スレテ

蓑毛山大日寺 在大山近處 真言
本尊 五智如來 并觀音 行基作

知足山龍華寺 在洲崎村 真言 寺領五石
本尊 大日 仁和寺末寺檀林 彌禪寺有四個院
彌禪寺二十箇寺

開山融辦法印明應年中建立文明年中太田道灌復修

天照山光明寺 在補陀落寺南隣 淨土 寺領百石

前武藏守平經時建立於佐介谷號蓮華寺 時寬元元年
法名號蓮華寺也 經時

華寺殿也 開山記主禪師後改號光明寺
記主禪師 諱 良忠然向石見國三隅莊人父宰相藤原

賴定母伴氏聖光上人之弟子 聖光者源空弘安十年
七月六日寂 享年八十八 良忠弟子六人 分為六派 京都有三

箇寺 道光小憐慈心關東有三箇寺 明旌寂慧是乃光

紹興 持阿是乃藤田流義之祖 當寺為六派之本寺而

白旗大澤一流今尚盛四派今斷絕焉十七箇寺檀林

者白旗也 良忠迂化七年後
辨才天像 在念佛堂之左

或時江島辨天像暴風吹來寄於寺前海濱里民相議
歸之江島後復來再三因寺僧取闔為當在此寺故止

六字大名號 長九間廣九尺許 弘法筆 佐野名號

初在房州佐野金胎寺故名

淨土曼陀羅 模寫當麻曼陀羅 惠心筆 同緣起二卷

詞書後京極良經公筆 善導大師像 在念佛堂 善導自作其衣書金泥阿彌

相傳昔此像化成佛得便船著筑前鎮西善導寺開山
聖光一夜夢告曰善導來朝在茗崎可來迎也往見之
果有像其地建一字後迎入于善導寺後附屬于良忠

良忠向靈像曰我當赴關東像亦可有出現於有緣地
投像於海良忠到鎌倉居佐介谷由比海上光明赫奕
漁夫恠見之此像也良忠建一宇安之光明寺是也靈
像漂泊地呼曰善道塚又作銅像善道安之
此外寺寶數多有省畧

祇園山安養院 在名越之入口 寺領一貫六百文

開山願行上人律宗至十五世昌譽和尚成淨土宗

延命寺 在米町之西 淨土宗 安養院未寺

本尊 地藏 裸立像而有女陰以雙六局為臺座著
衣開帳見其女陰故稱前出地藏昔平時賴婦人爭勝
負賭為裸而婦人負一心念地藏地藏變女形代其賭
人以為奇作其形狀云云

大長寺 在岩瀨 同 寺領五十石

阿彌陀寺 在藤峯 同 常念佛自湯澤五六町奥山也

西方寺 在三浦郡三崎野比村 本願寺宗

開基 明光房 關東六老僧之第一

善福寺 在淘綾郡高麗寺村 東本願寺派 號華水院

開基 陵源房 關東六老僧之第二

陵源者河津入道為親鸞弟子

善福寺 在足柄上郡儘下 西派

弘德寺 在千津 同二十四輩之五

下總弘德寺之別也 傳詳下總下

永勝寺 在倉田村 本願寺宗 關東七箇寺之六

阿彌陀像 長四尺 聖德太子 長四尺 七高祖像

像各祖師自作于今安置焉七高祖像宜如上人時獻
於本寺為褒美賜二番形影像彼阿彌陀及太子像靈驗
甚奇

當寺初天台宗也嘉祿二年親鸞徧歷當國
三年止留時改宗為弟子也于時平時氏令書寫藏經

和漢三才圖會 卷之六十七 二十一

其校合親鸞亦被選舉焉嘗聖人爲炊佛洪掘一小井尺許而得淨水今亦有境內

真樂寺

在足柄下郡國府津

東本願寺御坊

親鸞七年逗留之地嘉祿元年建立頃日從中華渡一
切經於鎌倉其船有大石高三尺二寸廣三尺許平而如鏡親鸞
見之曰此石乃天竺石也以指書十字八字名號二行
則其蹟自窪入文字鮮明而後覺如上人巡國時來干
此加筆右志者爲鏡空行光第一向專修念佛舍或時
等建武元戊十一月十二日自心敬白
有疾人投此石於海中人不知在處然海底有光水練
者見之則此石也因引上於國府津濱而後當寺境內
營堂安此石

弘法寺

在千比村 本願寺宗

寺領二十九石

先福寺

在出口 同

寺領十九石

藤澤寺

在藤澤

時宗

寺領百石

號清淨時宗本寺後宇多帝開山遊行一遍上人
光院後醍醐天皇正中元年遊行上人第四世再興

○一遍上人豫州住人河野七郎通廣次男也家富武門
雄壯四國九州以名鳴焉有二妾共容色美而寵無別
一日枕棊枰二妾相臥其髮鬢忽然化爲小蛇咬合見
之感嫉妬執心深出家登叡岳受戒且逢西山善惠上
人入本願念佛法門經十一年改名知真坊詣熊野行
住座臥念佛稱名無他通夜本宮證誠殿祈衆生利益
之因時老僧現曰一切衆生以六字名號聽聞稱名則
皆爲佛種宜教化之乃授七言四句偈曰

六字名號一遍法 十界依正一遍體
万行離念一遍證 人中上上妙好花

夢覺書其偈則上字當六十万人也弟子曰花阿弥陀
佛隨身西界東奧都鄙遠近廻國老少男女普授與之

到相州藤澤造一字道場終於攝州兵庫觀音堂正應二年八月二十三日年五十一于今歷代上人讓寺於高第而六十余列修行無怠慢賜數十傳馬廻國

○小栗並即等塚

鎌倉大草子云稱光帝應常陸國有小栗系五郎平滿重者叛鎌倉命管領源持氏到結城征之先手大將左近將監木次吉見伊豫守換手責之小栗防戰力盡敗北不知行方後潛行三州焉其子小次郎亦奔于關東後竊行相州寓權現堂村亭主及盜賊等相議曰令遊君酒宴將用毒酒殺小栗及從者奪其資財於是遊君中有照姬者頃與小栗相馴風聞之告形勢故二人虛飲而小栗潛出見林中有鹿毛馬此馬亦盜取雖維從來堪御術乘彼馬須臾馳藤澤道場特上人即上人令衆僧送小栗於三州焉即等並照姬醉死者皆投河

中資財悉分散矣照姬本自不死至河上獻上其後永亨年中小栗自三州來尋照姬與數品珍寶謝其深志且誅伐盜賊一族世傳曰以照姬為照天以盜魁為橫山氏以小栗諱為兼氏者未詳蓋小栗系圖謂孫五郎平滿重其子助重則助重乃小栗小次郎之諱矣

坂東三十三所順禮觀音當國之分

- 一番杉本寺 鎌倉
- 二番岩殿寺 三浦
- 三番田代寺
- 四番長谷寺
- 五番飯泉寺
- 六番飯山寺
- 七番金目寺
- 八番星合寺
- 自此到武藏慈光寺

足柄山 在箱根山北古之街道也八重山亦相並也中古以來越箱根有足柄權現

竹下道

御嶽山

日南山

鎌倉里

為郷入口有七郷有七郷

谷七郷

小坂郷

長尾郷

矢部郷

津村郷

七ノ口

龜谷坂

朝夷名切通

極樂寺切通

稱鎌倉也大織冠初名鎌子時有宿願詣常州鹿島而
寓由比里有靈夢而埋所持鎌於大藏松岡仍曰鎌倉

袖浦

在鎌倉稻村崎之海濱形似袖故名

七里濱

在稻村崎腰越之間有七里故名關東道以六

古戰場也此濱有鉄砂黑色如漆而極細小映日則輝
如銀珠物可也○有小貝名花貝似櫻色而美兒女拾

小洵綾松

在七里濱之西有巖山其嶺在八王子官山

袂瀨

在自腰越行江島左濱形似袂故名

諸越原

在片瀨川東原也其砂白瞿麥多茂

巖穴

在龍之池東二穴

俗曰仁田四郎自富士人穴脱出于此者未審

砥上原

在片瀨川西

石橋山

賴朝初合戰之地

賴朝屋鋪

在鎌倉方八町許芝原

源賴朝 清和天皇十代左馬頭義朝三男也父義朝與
清盛合戰時以所傳源氏產衣鎧及鬚切太刀授之賴
朝既軍敗義朝於尾州野間爲家人長田忠宗所執賴
朝到不破關爲稱平共衛宗清被捕流伊豆國蛭小島
時年十四也北條時政以女政子娶之後起兵赴相州
與大庭景親戰于石橋山軍敗僅逃七騎至房州三浦
義明之一門屬于賴朝到上總下總千葉介上總介亦
從之到武州畠山重忠降擇住鎌倉東州悉偃奉保元
上皇詔遣兵誅義仲尋滅平家一族且身自擊與州泰
衡四方畏服勅授從二位官至大納言兼右近衛大將
任征夷大將軍即爲六十六州總追捕使故武人之爲
大君始自賴朝正治元年正月十三日薨年五十三
二十祭靈於鎌倉號白旗明神義經亦名白旗
佐奈田與一義直 平氏三浦義明之弟岡崎四郎義實
子也治承四年八月向石橋山戰場賴朝曰敵大庭侯野

共勳勇也誰組之乎義實答以己子義直而合義直于
命焉與一喜呼侯野於陣中然岡部弥次郎出組之取
首見之非侯野也忿進於是侯野來又組互大力不相
劣而與一勝欲切首而先所切之血刀未拭故粘韃不
拔相豫時長尾新六定景急來捕與一之頸賴朝及軍
卒甚惜焉既而敵兵敗北或誅或虜矣新六定景亦有
虜中賜之義實定景嘗爲與一吊沒後雖辭敵感其悃
意請命於賴朝令定景法身

朝比奈三郎義秀 和田義盛三男女義仲妻膽勇拔羣
齊力絕倫父義盛相州平旋而賴朝勃興于豆州之日
屬志於源公平兵而應房州處處相從竭忠故鎌倉凱
旋之後軍政皆委于義盛賴朝賴家薨後至實朝治世
北條義時執權和田一族意不悅且恚根和田胤長事
忽謀拔進兵攻幕府北條泰時朝時足利義氏等護大
門於是朝比奈以手批其門關木折扉破開義秀乃入

和莫三才圖繪 卷六十七 三十一

庭中改擊急也五十嵐山新野景直高井重茂等數輩戰殞命

義秀衝入燒營中實朝出避火於法華堂諸士卒軍大

戰義盛遂為江戸左衛門能範討死年七十一族多戰死

義秀其徒五百人浮海奔房州時年三十八或云渡高

麗未知是非

東鑑曰正治二年賴家歷覽鎌倉小坪海邊時朝比奈

有水練聞欲試之義秀下船飛入海上往還數十度而

暫不見諸人恠之處捉生數三嗔浮上御船前

泉小次郎親衡信州人也源滿仲後効力勇氣傑出於

萬人建保元年實朝治世時欲滅北條家使賴家子千

壽立千世潛謀聞和田之一族亦有憾柳營通和田義

直義盛義重嗣五胤長嗣等三子許諾使信州僧安念

持謀書廻請州適到千葉介成胤之館成胤捕安念送

北條義時安念白狀實朝捕和田之二子令禁錮之因

義盛舊功免義直義重二人罪獨平太胤長為叛逆之

首故縛之引渡和田一族列居之前流與州使工藤何

某探親衡之隱處欲捕之親衡殺工藤而去遂不知所

在矣世傳親衡有大船而上下于水陸後世神祠佛堂

之壁往往畫親衡有船之圖以故兒童亦誦名知之

鍛冶正宗屋鋪在今小路勝橋之南町正宗行流

行光貞應來鎌倉勤職今亦有小祠稱刀稻荷

佛師運慶屋鋪在右屋敷之西運慶東時師師其子甚慶

康運康辨康勝運賀運助皆得名

文覺上人屋敷在賴朝屋鋪南向文覺在居焉養和二年

六叶參營中曰自去五月三七日斷食參籠江島碑

肝膽懇祈昨日退出蓋為秀衡調伏又覺傳詳山

大御堂谷在文覺屋敷東隣昔有賴朝最初建立寺院

號阿彌陀山勝長壽院稱之大御堂元鑰賴朝欲營先

考廟潛奏之後白河法皇敬感勲功之余於獄門邊令

探出故左典廩義朝及鎌田二郎兵衛尉冒請之首勅

使江判官公朝被持下元年下著三月月葬大御堂地十月二日堂供養導師本覺院僧正公顯本尊兩所陀南都大佛師○又實朝卿承久元年正為公曉所弒亦此地也

滑川 有六名 張桃川坐禪川夷堂川 隨其地異名也

青砥左衛門藤綱 豆州太場十郎述卿之後十一歲而出家屬真言師二十一歲還俗學儒二十八歲見于相模守時賴舉為評定人頭而性廉直謙讓人皆仰之常納錢於燧袋帶之或夜誦十錢隨滑川急以五十錢買松明探采之人笑其小利大損藤綱曰我若不探則十錢永失所買松明五十錢有商家而不失

御嶽畠山 在名越切通之北山昔此山有山王堂相傳日蓮始來鎌倉居此岩窟時群猿供食物後日蓮於山南建一宇法性寺是也今為妙本寺之末寺窟中有日蓮石像又岩窟有六是六老僧修居之窟也

六代御前塚 在多古江川之東

六代御前平惟盛薙髮號三位禪師法名妙覽入高雄山之奧遁世然所搜出下關東於相州田越川端岡部權守泰綱承命斬之

龍見堂 在祇名寺西北山上昔無堂宇頃年久世大和守源廣之建立

此地無雙風景東南海上富士山上總下總安房諸峯悉見自有八景昔畫士巨勢金岡欲寫美景而不得惘然捨筆今堂前有松謂之筆捨松

鴨立澤 在大磯小磯之間古者葬入地而非名所西行歌以後得名心が化ゆると長ふらむ鴨立のたゞ

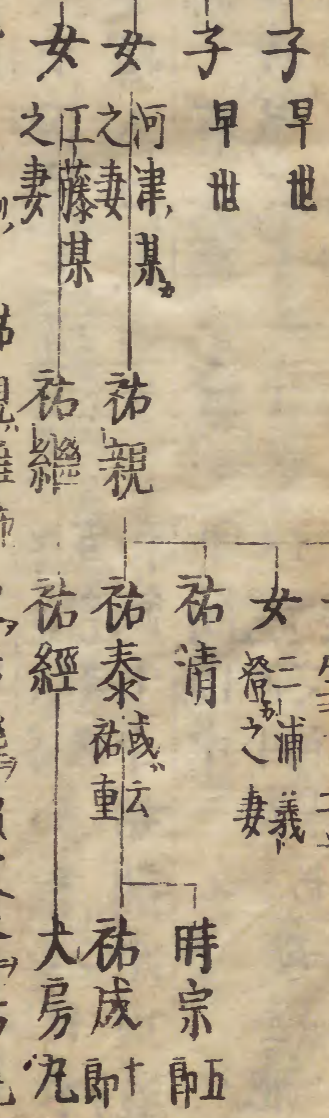
箱根關 在小田原上過湯本湯本大澤檀木坂白水坂箱根水箱根驛入口元明天皇和銅七年始開此山道

曾我兄弟舊跡 在大磯小磯之中間山中兄弟名十郎祐成弟名五郎時宗父名河津祐泰母土肥祐泰死後改嫁二人子示從行適曾我太郎祐信故

口實三作圖會

稱繼父氏

伊藤祐高



祐高

有數子皆無嗣有二孫之幼少使祐繼續家督祐親

及長

遂恨既祐高卒而後祐親與箱根別當相謀咒咀

祐繼

病將死祐親入問病祐繼之子祐經幼少石金

遺言

使祐親屬米地及家系為祐經之輔祐繼遂卒自

此祐親

檀家跡雖祐經漸成長未讓父跡祐經怒之與

家臣

道工小藤大相計相祐親一日與一族獵與野州

近江

八幡伏赤澤山嶮射之矢中祐親之長子祐泰貫

其膺

邊落馬卒祐親憂憤搜求其射者遂不得焉元

二月

祐泰有二子一名祐成五歲萬次名時宗三歲

源賴朝

所敗在豆州既而治承四年始起兵軍相州石橋

山

當所之大庭景親及伊藤祐親等合戰賴朝甚危漸

遁去

天野遠景捕祐親到黃瀬川猷之賴朝乃使

三浦義澄

守之義澄者義明之婿大庭景親亦所誅

賴朝

在配所時與祐親之娘私相通產一男祐親憚

平氏

之傳聞且惡婦行奪其女將殺賴朝於是祐親之

類朝

遁去脫其害也賴朝召祐清賜賞欲報前恩祐清

遂不受

年二月三浦義澄數請祐親之命義澄之妻且

見誅

賴朝思三浦之軍功且哀其婦之慈悲覆之祐親

取前行

遂自殺祐清勸請之小得止所殺

祐泰

之二子自幼不忘報讎之志竹馬鳩車嬉戲亦每

比祐經

為擊之母強諫之不可故遣時宗於岩根山欲

為僧

然宿意不止經年山僧催時宗之薙髮時宗潛歸

曾我

到北條時政館請元服時政嘗哀兄弟之建久亦

幸九月

時政送駿馬於兄弟時宗十六歲

賴朝

獵富士野建久四天下之士皆扈從時兄弟相祐

經夜

更入其寢室然易處不在此無為奈何忽有一

人指示其所在兄弟大悅急入祐經沉寢祐成在枕頭
 時宗在側則祐成醒其枕發聲自稱焉祐經將起兄弟
 急斬之手足異處呼王藤內弟追斬殺兄弟以為大讎已
 報何斬命乎賴朝又祖父之仇也幸報之大喚直迫於
 館五月廿八日伏小紫垣下斬出者為兄弟圍死或被
 刺者凡五十余人俗謂之既而新田忠常與祐成戰祐
 成力疲被擊時宗見之益欲切久於是小舍人
 童五郎丸其力甚強被女衣待廊下自後組時宗衆人
 續遂捕之翌日召時宗將野宗茂問前夕趣時宗衆人
 遂不答青趣賴朝親問之時宗對應自若言色無阿諛
 見者驚歎賴朝感其勇欲宥罪然不欲其生且祐經之
 子大房丸頻告前不得止斬戮之時宗

大儀彪女

驛倡家之女也

容貌開麗而歌倡亦無傳與祐成相好其他壯夫羨慕
 之然不從權貴不欲珍寶特聞祐成之死不堪悲當三

七忌日登箱根山捧和字諷誦文以祐成最期所送駿
 馬為布施此日即出家赴信州善光寺時年十

武州出於武州到當國行伊豆東海道吉戶塚二里
 藤澤有里小田原湯澤有溫泉箱根堀所相模國土產
 曾我十郎大儀藏府平塚有諸小田原有

相模國土產

大根然野自大根出於鎌倉邊柴胡出於鎌倉
 紅花鎌倉海蝦肥身海蝦出於伊勢透頂香外郎
 江豚江島海雀浦小庭石紫梯色
 盆山石五色庭石紫梯色

伊豆

一宮三島大明神
三郡 九万九千三百五十三石余

東海道

田方府

那賀 賀茂

△下田在御番所祀有大島其間八里三宅島大島新島
之坤其間十五里八丈島有六宅島之南源賴朝公
三島州小田原二十四里良方至江戶二十六里半余

從伊豆至駿河東海道
箱根町有里三十三島一里沼津自此駿州也三島與沼津
間有千貫樋以為兩國界

當國 神社佛閣名所

三島大明神

在賀茂郡三島

社領五百卅石

祭神一座

大山祇命

神主 飯倉式部

別當 愛深院

崇峻天皇庚戌年出現攝津島下郡三島社伊豫越智
郡三島神社與當社三所同一神也 社前有池
神階 負觀九年七月從三位源賴朝寄田園

箱根權現

在箱根山上四里

社領二百石

祭神

彥火火出見尊

別當 東福寺 金剛院

駒形權現

白和龍主

左鷄王客人官

孝謙天皇

天祥續草創開基滿月上入

什物中悉

難掬毛

友切丸太刀

長二尺五寸曾我十番切

長閑太刀

同註祐經清府太刀同刺吭小刀

當山相州豆州兩國界其山嶺有湖水東西狹南北廣
凡五十町晴天則富士山影寫 山與有地獄塞河原

元明天皇和銅七年始開此山路有關為今天下第一

伊豆權現

在箱根山之南

社領三百石

祭神

瓊瓊杵尊

白鳳九年立

或云祭王辰爾

神主 三寶院 別當 般若院

伊豆御山

一丁名伊豆郡嶺

突出於海山中 有溫泉名走湯

考續

考續日本紀云應神天皇遣使於百濟搜聘有識者國

主貴須王擇採宗族遣其孫辰孫王一名智隨使入朝

天皇喜焉以為皇太子之師於是始傳書籍大聞儒風

文教之興誠在於此辰孫王子太阿即王子亥陽君子

午定若生三十一日味沙二日辰爾三日麻呂從此別為

船津連等即是也

敏達天皇世高麗國遣使上鳥羽之表君臣莫之能讀

而辰再進取其表能讀巧寫詳奏表文蓋蒸其羽於飯

氣以鳥印羽悉寫其字朝廷為異其才

世の中よきものりきは鳥のよきものなり

為朝社 在大島

祭神 鎮西八郎為朝

○源為義八男也長七尺身目猿臂膂力絕人能關劔

廿三歲以其剛傲逐之鎮西故云鎮西八郎戰勝攻取

二十餘回大戰拔城數十餘築紫九國皆押領自稱總

追補使時為朝年僅十五因人誣之召歸洛年十八翌

年保元之亂與父同奉崇德上皇之命與兄義朝兵大

戰既而軍敗兄弟多死上皇南狩為朝謫伊豆大島而

押領諸島不輸官租嘉應年中狩野茂光奉勅攻之為

朝一箭一船覆而兵士沒死官兵不敢近為朝慮違勅

之罪而自殺年三十三非力盡而死也壯勇之氣弓矢

之勁日本古來無出其右者

一說云為朝遁出大島至琉球國自為主於彼島亦祭

靈名舜夫太神官詳見于琉球之下

坂田明神 在竹下

祭神 坂田公時之靈

源賴光家臣坂田公時渡邊綱碓井負光卜部李武共

有武勇名世稱四天王然以其靈祭神之仔細未詳

桂谷山修善寺 在修善寺村 洞家 寺領三十石
高隣法師建立 弘法大師弟子 中古為禪宗 寺前有川名修善寺川 川中有溫泉自壘磐為方圍

國清寺 在

後光嚴院 應安元年建立 上杉管領憲顯修之

般若院 在 寺領三百石

最勝寺 在名古屋村 洞家 同十七石

藏春院 在田中村 洞家 同十七石

普門院 在新庄村 同 同十七石

國濟寺 在 濟家 同二十石

願成就院 在北條

北條時政建立

歸一寺 在舟田村 同 同二十石

妙法華寺 在玉澤 法華宗 一本野 自三島社 一里南東 境內凡方

開基日昭上人日蓮弟子六老僧之一 一里許

古井森

熱海溫泉

蛭之小島

清被補清盛從池 禪尼意宥死流于此 在島之南 今有印跡 松

彌平兵衛尉宗清 後號彌平池 禪尼 臣季宗子也 平治之

役義朝父子敗北 宗清屬賴朝 清盛預賴朝於宗清 賴

朝僅十三歲 以其幼懇憐遇之 既而賴朝論于此 後平

家出奔 賴朝感其恩 欲厚報之 到鎌倉也 宗清辭曰 今

也 平族皆亡 獨就源氏 承恩我耻之 即日馳于八島而

奉仕 宗盛蓋初愛育賴朝者 似無智然不應其招者 可

謂知義人也

伊東祐清 姓藤原祐親之子也 初祐親惡賴朝之淫行 欲

殺之 祐清告于賴朝 救危及賴朝 當啓誓之 運祐親為

囚而自殺 賴朝思祐清之舊恩 欲行賞 祐清不受 曰 父

有罪而死 子何承恩乎 請以就戮 世莫不讚美之 嗟呼

祐清救頼朝之急危忠耶仁耶父與同死而不食祿者
孝耶義耶

幸澤山 在自三島二十里余右左

叔意ハ三徳ノ仲ノ藩國也ノヲ於テ小舟ノつり

大洞穴 在伊東崎

將軍頼家 建仁三月 狩伊豆駿河時到伊東崎山中有大
洞穴裏深遠不知其源使和田平太胤長入洞中胤長
舉火入穴五時程出洞語曰穴中數十里順行暗取火
漸至于洞奥有大蛇胤長拔劍切之云云 又駿河富士
山麓有洞穴

八丈島 在辰巳方自三宅島六十里

後土御門院長亨元年北條早雲始渡島属于伊豆土
人織出島絹其絲山繭而甚強

當國土産

酒柄川 修禪寺紙 三島曆 良薑 椎茸 縮砂

打魚 八丈島細箱根竹

