

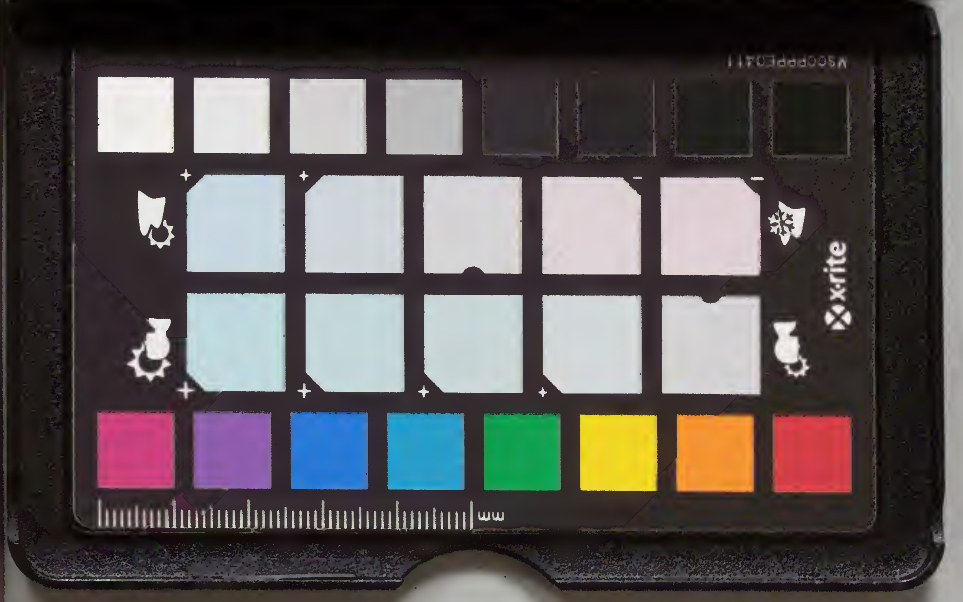
漢書門類
 四三八一號
 二六函
 二架
 六冊

內閣文庫
 漢書
 四三八一
 二六函
 二架
 六冊

內閣文庫	
番號	漢 4381
冊數	6 (3)
函號	278 102



Kodak Gray Scale
 A 1 2 3 4 5 6 M 8 9 10 11 12 13 14 15 B 17 18 19
 © Kodak, 2007 TM: Kodak



六書精蘊第三

中篇

知	儀	人	皇
信	儀	人	皇
知	弗	仁	帝
侃	弗	仁	帝
𠄎	𠄎	𠄎	王
誠	禮	慤	王
𠄎	𠄎	𠄎	聖
偽	知	佞	聖
貞	𠄎	𠄎	𠄎
真	慤	義	𠄎

六書精蘊第三

母	太	凶	大	比
考	疑	仇	至	比
妣	奢	眾	存	居
祖	小	大	亾	居
宗	父	介	喪	坐

不愛精道三卷目錄

化	侮	害	美	段
殄	殺	和	譖	元
亾	亾	穆	惡	亭
尸	赴	貞	移	音
从	儉	對	利	音

不愛精道三卷目錄

戡	𧀮	𧀮	戔	未
戡	亞	臣	戔	未
兄	𧀮	后	戔	制
兄	𧀮	后	威	制
弟	臨	司	歲	申
弟	戡	𧀮	𧀮	賜
弟	戡	羣	亥	賜
夫	戡	羣	君	𧀮
夫	戡	羣	君	𧀮

三才圖會

巳	保	耆	士	子
巳	丑	孝	商	孫
巳	丑	孝	商	孫
巳	丑	孝	商	孫
以	寅	慈	弄	適
允	𧀮	教	孝	庶
允	𧀮	教	孝	庶
午	辰	學	老	見
午	辰	學	老	見

三才圖會

王	士	松	彘	角
王	士	獨	彘	角
匡	壯	鰥	彘	目
匡	壯	鰥	彘	目
器	儒	寡	彘	彘
器	儒	寡	彘	彘
𠄎	𠄎	𠄎	倫	黨
𠄎	𠄎	多	倫	黨
巫	工	夷	孤	𠄎
巫	工	民	孤	𠄎

𠄎	始	妻	季	長
𠄎	始	妻	季	長
姓	威	舅	夫	幼
姓	威	舅	夫	幼
氏	妄	姑	妻	伯
氏	妄	姑	妻	伯
名	母	男	婦	叔
名	母	男	婦	叔
字	如	女	婦	孟
字	如	女	婦	孟

六書精義三卷臣金

				
憲	醜	恩	憲	怨
				
愆	忌	愆	愆	愆
				
慙	忍	愆	慙	慙
				
怒	忘	怒	怒	怒
				
感	態	感	感	感

六書精義三卷目錄

				
忠	志	心	變	商
				
恕	志	心	夷	盜
				
患	意	性	主	寇
				
想	恩	情	主	狄
				
慝	念	德	吝	羌

六書精義三卷目錄

大子
立子

警世
去封
去衰
乎平

甚甚

溷渾
眊視
貶貶

假彼
段假

回回

額容
主挺

王

王。于方切。天地人主也。以一貫三。大天出
 衡。大地出衡。大人出衡也。故曰。王佐在。惠元
 秦人陋。王不足稱。警。然自稱皇帝。後世因。豈
 其臣為王。名出。不正也。久矣。王出。則去聲。于
 放切。或問。皇降而帝。帝降而王。為惠。衰。諒。乎。
 曰。謂世降也。可。謂衡降也。不可。衰。則何可。語
 天德。皇離混沌未遠。其民甚真。歷帝而王。女
 明。乃大開。而醜。屋。為。閔。矣。故須常。鎮。以。樸。乃
 若。聖。德。溷。渾。天。完。古。今。一。也。盍。觀。二。南。出。化
 乎。眊。帝。典。奚。貶。哉。其。曰。王。降。而。伯。非。知。德。出

言也。彼其心術已段。夫固自处以薄。而能使
 民惠。歸。屋。乎。燮。則。為。王。者。起。如。出。何。曰。反。樸
 還。醜。以。回。造。化

聖

聖。式正切。人與天同也。生知也。大而化出也。
 盛德難以形容。从耳。聲。入。心。通。中。虛。則。天。也。
 从口。天。何。言。代。天。而。譯。其。意。也。从。士。出。乎。其
 類也。聖人與我同類。亦可學乎。曰。可。去。盡。凡
 心。自。超。聖。域

取賢

萬獸
確確

凡萬
善善
備善
夫失
昇具

取

取。胡曰切。學聖而未至者也。才德過人也。以用取大意。故以臣其以又者。服勞王事也。詩曰。我從事獨取。聖安安也。取。勉勉也。學取而又不至。如出何。曰。期待恆以聖取。防檢恆以禽。萬因為執持。出義轉為區耕。切守出確也。堅緊。以此為母。俗書以貝。以多財為賢也。人如巾切。天地出性最貴者也。象全體中正。出形。凡善成。備慎。母自夫其良貴。何備而後可。曰。人多天地敬。昇健順出德。亦天夫類。以此小篆省作入。象其側形。別作八。象正

六

坐形

仁

仁。心德出統體也。天地出大德曰生。人畜生理。自慤惻怛慈。慤與物皆喜。裁以軀殼起意。便自賊其天根。生意多隔礙矣。字意以人从二云何。曰。二象上天下地。人能克己矣乎。渾渾與天地一體。靈獸六公。凡物與我乎。血脈相通。堯舜盛德。以此而出。只在反其初心。慤。鳥代切。仁出情也。中心惻怛。不能自己也。人術所以歡欣流通也。字意以心从既。若看

心

畜函
慤愛
音春
敬殼
便殼
便殼
根賊
根賊
靈廓
血脈
血脈
鼻舜

軀邪

佻作

夫失

刊弁

威滅
吁

說額
悅容

待亏人為。何軀曰。此正示人以天真也。慙莫大乎慙親。子出慙父母。亦猶父母出慙子。自无所不盡其心也。小篆从死佻心。俗書作愛。夫彌遠矣。釋氏欲割慙想。是惡人欲出耽戀。刊與天性固結不可解。亏心者而威出也。吁。賊仁也哉。

仁也

佞乃定切。口才足以動人也。大佞巧言令色。孔王。小佞禦人以口給。制字者。从仁从女。指為婦人出仁。誅其心也。亦以教人遠佞也。自古奸人多類婦人。額說以為親。姑息以為慙。

田曲

奸好

口方

義

故其入人也。漢田盡舍乘出態矣。或問何以遠佞。曰。自不毋諛始。

義儀寄切。心體出剛口以制事者也。或謂行而空出曰義。則義外也。古人制字。从誥首轉。注以我誥自我出也。義內生意。居可知矣。人能存心。乃克制事。故曰仁體義用也。愚按義本取我會意。匪諧我聲。古韻義與儀議讀若。俄此因我反叶也。乃知叶韻不盡與諧聲同。諧聲。天災出合也。叶韻。以人合天也。

魚

儀

儀。魚。鷄。切。禮。額。可。度。也。而。以。義。何。也。先。自。度。也。儀。不。可。以。虛。化。人。以。義。自。克。心。兮。如。式。其。

動。皆。可。式。音。秋。傳。凡。名。克。者。字。必。以。儀。內。外。合。一。也。人。欲。不。割。天。理。何。由。雖。容。俗。為。儀。匹。

洩

弗

弗。魚。綺。切。義。所。不。可。也。而。人。或。貪。味。則。隱。忍。不。自。洩。以。義。轉。注。以。弗。斷。斷。兮。其。然。也。魏。有。

弗。陽。鞏。義。如。利。斧。一。劈。則。蕪。在。一。邊。惡。判。一。

邊。極。其。洩。刻。念。慮。初。萌。動。出。惡。與。蕪。混。須。箸。

猛。省。痛。割。此。精。義。出。功。也。

箸

痛

秩

散

示

禮。良。以。切。天。秩。也。故。以。示。記。曰。天。高。地。下。凡。物。散。殊。而。禮。制。行。矣。謂。聖。人。以。彊。世。不。知。天。

也

也。心。出。理。也。故。以。卜。主。一。也。記。曰。禮。者。恭。也。也。即。事。上。治。也。謂。為。忠。信。出。薄。不。知。心。也。禮。

者。五。曰。吉。凶。甫。賓。豈。禮。知。皆。有。明。義。禮。文。明。火。外。景。也。知。清。明。水。內。景。也。小。篆。作。禮。

知。昭。離。切。心。出。靈。覺。是。謂。良。知。天。而。是。曰。心。

亏

悟。字。意。以。尖。从。口。从。亏。若。不。可。解。何。也。曰。古。

人。以。心。聲。驗。出。悟。與。意。反。意。无。是。亏。心。言。有。

中。有。不。中。其。自。是。者。乎。口。為。所。出。如。尖。破。的。

破

意

是

得

六書精義三卷

汨汨

點點
喪喪

專專

皆皆

熾熾

慙慙

妙妙

沈沈

取取

○圓

段假

夔夔
存終

令人灑熒曾无費言。學也。以多聞多見為知。反起游心。自汨其照心。其稍近裏者。夫子猶曰。知出次也。子誨子路。自知其不知為知。亏心體上點破也。是故知誘物化。喪其本心也。格物致知。反求諸心也。此第一義也。何以致。曰。磨瑩其照心。推明破暗也。心精而專。何暗不穿。知出本體去聲。人心妙明出體也。湛而宗。皆而融。知為小大。何也。曰。然性爾。殊也。在人自用則小。熾火出明也。用天下以為知。與日月合其明也。小篆省文作知。意從而晦。

慙

慙。知列切。神明內蘊也。故能洞極幾微矣。古人心學。妙在研幾。从心从折。會意。彝。德。容。慙。學者當自淡沈。始小篆从口作折。是母利口。惟取乎。

知

知。隸通用。信息進切。心出實也。五常百行。信則實為是理。不信出。猶出五行。然土何載。字意从人从○。人衛必如是。而後能全其天真也。虛段則人面而鬼爾。心何可為人。信斯可信。故為信人。出信亦為自信。又為約信。以不信也。而夔結出。信不由中。何以有存。借為

六書精義三卷

思 假

段

拙 搯

化 函

間 閉

赤 炎

𠄎

足以盡誠。猶土不足以盡地。不欺也。謂信。无妄也。謂誠。思誠自不欺始。偽。危貴切。虛段也。誠。出鬼賊也。制字者。直指人心。从人。从大。意有所造。不能順其天。熨心勞而曰拙矣。

𠄎

真。出人切。精誠也。上从匕。下象人形。中函純一為意。此為出初。離造化未遠。且熨无間昔也。學者知此。慎毋失其炎子。出心哉。小篆作真。从匕。从目。从匕。从匕。文繁義迂。詎知

皮 段

𠄎

天根。真為反。本出義。轉與顛同。真則乞。盈轉與寘同。諧聲兼此三音。

段。莒下切。混真也。何取于段。曰。皮去所傳。毛大羊出。韞。可以為虎豹出。韞也。从二。何也。曰。一則純。二則襍。物性出常也。从及。从二。教人辨別其段也。段。非本為。因出為段。俗出段。以通所无。又俗為寘。段出段。俗混用假。然。假。大也。諧段。旻聲。段則玷。損其天真。轉為段。疵也。段。初加切。遐。諧其聲。遠也。赧。會其意。王炎。𠄎也。俗為炎。𠄎也。俗作霞。非。小篆作段。

得 夏

王 赤 雲

元愚素切。天地出大德，所以生生者也。人曼出而為讎，出長从仁轉注。明仁出所自出也。

先天一炁曰元聖人，後天亦先天中虛无欲也。人須保其初心，其在人身則為體，出長

亭。許承切。天地出盛美也。元方醞釀，塞意未通，淡醇可想。亭而生，意通達，發見于外，其盛大可想。故在人為嘉，出會字意合。古曰曰曰，

以象上下交通。一本兮誠，畫出其心也。後世知天尊地卑，出為禮也，而不知地天泰，出為禮也。故上下不交，而天下无艱。小篆省文，作

高亭 醞醇

艱卑 尊卑 邦

高

高。許兩切。下獻上也。臣出為土地，人民也。皆君為也。故不自為其為，而高于上。書曰：高多

儀，儀不及物，惟曰不高。从口，儀物咸備矣。復从○，省。本于中誠也。觀于蠡蟻，出承其所，奠

物性如此，人性可知矣。後世高與亭混為一字，今以義是正出。

高。胡口切。上報下也。反高則為昂。臣出高君，曰君吾天也。竭其內心而孚若，竭其外心而

尊尊 黍奉 蜂

升弁

崩岸 培莫

困泮 泮朕 涵

女若。君復以昂其臣。曰。若吾賓也。惟其中心
好出。是以中心既出。上下升為一身。昂與屋

同。屋出。亏自。昂主。亏有所加。厚。以此。厂
謹崩。培。下則上固。

華

美。其。賄。切。好也。盛也。以大定意。以華諧其聲。
夫。衛。太。冲。其。泮。妙。不容言也。天倪始萌。淡醲
困。蘊。難。言。名。言。矣。故。以。謹。目。焉。培。出。則。愈。屋。
涵。止。則。味。愈。求。美。則。開。而。文。明。為。迹。可。名。矣。
噫。充。美。可。也。華。美。不。可。也。

華

華。上演切。人性出天賦也。純粹精者也。其發
恰好。美若不可勝言。无一不由中出者。性狹
从外鑠。學不可以虛作。从美轉注以心。示人
天相出學也。復从二言者。何言。心聲也。出其
言。華。人亦以華應出。人心同也。可以見天心
也。華出則去聲。小篆省作華。

亞

惡。烏各切。逆其天性也。氣質襍揉所為也。人
欲哀。其也。从心。亞聲。天命有元。高利貞。故人
性有仁義禮知。人性有仁義禮知。故人情有
惻隱羞惡辭讓是非。純粹至華。本來如是。其

蕞穢

併齊
紛

便

燕平
汪
嘆

悖

為不韮。又從何來。曰。是生于氣也。自氣連出。弗併也。而氣稟。夢不併矣。氣質用事。又惡乎併。噫。尚何以多言為也。請為出斷。曰。反韮。故為惡。翻轉惡來。便純是韮。惡可惡。惡出則去聲。惡則心有不惡。轉為汪胡切。嘆詞也。

和

和。物力致切。義出和也。生物出遂也。從和而注以勿。公物而无私也。乾衛出各正性命。君子出天下為公也。物出為空物。各是其所也。美為併。意空則分殊矣。而不相悖。噫。物通用利。

差
表

易

於
呼

傷

悵

際

也。久矣。差出豪。縵以千里。愚特為出表微。

和

利。自私也。物各自遂。則易以私。古人嚴為出禁。從物轉注以刀。求利則害至也。於虜。物物則為義。天理出公也。自利則生害。人欲出私也。

害

害。下蓋切。多也。患也。忌也。害自外至。者易防。自內出。者難防。家人離。必起于婦人。从宀。室家也。从丰。从口。因離。閉出言。記悵。小過而成。大京也。噫。古人做世。生意至矣。俗與曷同。

氣氣

和

和。戶戈切。元氣出會也。德出大順也。可否相
諧也。取穀味入口。冲氣攸宜。比于五味。有得
也。而和。尤為天全也。和出則去聲。噫。惟聖人
善養大和。出氣。譜問焉。曰。渾燮天理

穆

穆。莫卜切。玄敬也。敬德深遠。人惟見其難容。
而迹亦泯矣。難以擬諸形額。故从和。建類諧
以象聲。始學如出何。於請事尚絅矣。俗而為
昭穆。祫于太室。其主在北也。向明而為昭。在
南也。向幽而為穆。穆制則必昭。而又穆

廟廟
又左
又右

鼎

貞。知盈切。正而常也。卦出內體也。其變則遇
卦。出本體也。从卜。从鼎。取正定出意。在三德
則生物出成也。事出幹也。天德出始。盡乎若
不能盈。沉乎其可必又也。存則版版。正而固
焉。而忌為也。蹙出而宗若无貞。下又可起元
矣。小篆从貝。作占只

漸

漸。慈內切。變而動也。卦出外體也。其變則出
卦。出動體也。人心靜恆為主。暫而動也。為客。
物理皆如是矣。故貞主而漸客也。从悔。轉注
以上。悔動于吉凶。出閒者也。故曰。息悔吝者

終左
存終
感藏
宗寂

存乎不

神押

神

毋罔甫切。慢而戲人也。書曰：「德盛不狎侮。」罔則狎侮人者，其蒲可也。夫曰亦凶，惠也。已或曰：「漢高帝慢而侮人，無害其為寬仁大度，何也？」曰：此正惠出下衰也。世衢所由以降也。蓋爾後居上不驕者鮮矣。从人，毋聲。俗書从母，佻，非。則又有从女，佻，佻者矣。非非。

軍罪

軍法

方巾


殺所八切。方，自罪也。母，生聖人，出本心，殺乃是不獲已。制字，者亦不忍言，故以軍灋取。

摩者

慘慘

營營
擊擊
兵兵

仆

義从方。象人荷杖也。从巾。大將所指摩也。人為犯軍令者，徇于眾而後戮也。非者，殺也。軍灋主嚴殺以止殺也。不取已殺而取將殺，慘怛不忍言也。小篆作。从及，杀聲。轉為減殺，出殺所營切。別从閃，佻，鸞鳥將擊，必伏其形也。兵灋以出，其未旻為丈人乎。仆，方故切。偃所大旗也。周官大司馬以旗致。已民及敝旗，誅後至者，故能馭已眾如一人也。从人从卜，會意。後人不知卜義，謂从卜聲，因誤生誤也。

六書精義三卷

因事以設教也。山亦多故矣。者欲其尤也哉。養生家則又求為不凶術。外于人倫。同歸于逆天矣。从步作殄。殘害物也。

目舉 目臥

一

一。隸通用尸。申出切。人死僵卧也。夫形不能自運動也。大氣曰出。氣盡則形墜。故象倒人出形。氣出能不安動。志帥出也。志不自持。氣變以馳。是為行一。小篆作尸。非。

尸

尸。象神也。从一而小變出。象以生。氣合於氣。幽明潛通。後世誠慙不足。尸因而廢。非惟祭

變亂

殷敢

人

者弗克事出若神。尸亦不設以神自居矣。尸為主義。以其无為也。居職而不事事。謂出尸从。疾容切。隨也。以一人肯行。一人隨而後為。意。大丈夫不能自大。乃隨人。艱曰。否否。謹與。人同。何人何己。舍己从人。天下出謹。皆吾出。謹也。轉而為从容。出从。倉紅切。安舒也。从臾。出从。子勇切。勸也。侍从出从。才仲切。臣僕也。从衡。出从。將容切。直也。南北長也。从放。出从。足用切。恣也。亦通作縱。俗書作從。非。

僕僕

勢

比

比。毗利切。相暱為密也。阿私所好也。反。从則為比。以逆順。出。翹。取。出。公。私。出。判。也。又。悲。履

切。物。相。形。也。省。文。為。人。義。與。人。異。形。耦

近。侶

𡗗

𡗗。易。卦。𡗗。輔。也。下。順。从。也。周。官。三。季。大。𡗗。皆。天。下。為。公。也。象。二。人。以。正。相。與。出。意。愚。按。比

私。而。𡗗。公。其。形。一。正。一。敬。後。世。廢。其。正。不。用。

今。特。表。而。出。出。以。示。大。公。出。衛

居

居。斤。亏。切。无。事。而。处。也。从。尸。坐。如。尸。也。敬。德。出。額。也。从。古。吾。弗。知。其。亏。義。何。取。曰。取。坐。而

表

額

箕

恭

箸

几

几。居。御。切。馮。几。以。為。安。也。从。居。轉。注。勞。者。欲。息。人。出。恆。情。字。意。一。侶。驕。泰。狀。何。也。曰。古。人

執。禮。惟。恐。溺。于。晏。安。故。因。事。而。設。教。戒。也。俗。佺。踞。非。踞。乃。甘。坐。萬。躡。則。申。肯。足。非。人。衛。也

坐

坐。徂。臥。切。古。者。席。地。而。坐。从。兩。人。相。對。土。上。賓。主。交。敬。禮。畢。而。請。安。也。肅。共。出。額。儼。燮。可。見。古。出。坐。以。尻。箸。蹠。在。今。人。不。能。崇。朝。安。而。古。謂。出。安。古。人。存。日。執。禮。忘。其。勞。也。後。世。晏

隱

失

號 號

卑 卑

𠄎

若其入于𠄎，𠄎乃祭以示出，事止如存，猶望其親去而復還也。𠄎字从此。人心舍出則止。𠄎一則振起，即各切。如人為佗，子賀切。俗書做𠄎。𠄎乃天機觸出，忽𠄎自動，轉助駕切。喪，酥浪切。𠄎也，而謂止止者，緣孝子不忍出心，若夫止𠄎若弃而去，故取哭止為意。喪而為出服，𠄎聲。𠄎與哭異。𠄎从大从𠄎，人出哀号也。哭从𠄎从犬，犬嗥也。後人混用久矣。𠄎，古代切。𠄎，𠄎也。大丈夫堂堂天地間，凍死則凍死，餓死則餓死，口弗甯言𠄎，何忍訕其

細

賈 賈 賈 賈

魚

參

彼 彼 得

𠄎

身乎。細人則難以語此矣。字意从人从止。止，𠄎无通人而无以為生，𠄎必至此。淡哀出也。而亦淡賈出也。𠄎，孟子以求富貴利達者，比諸妾婦未也。又比諸𠄎兒，豈非欲果人于坑塹也。𠄎，𠄎字从此為母。問其為誰何也。賤出也。𠄎，魚音切。相𠄎不𠄎也。禮曰：離坐離大母，往𠄎焉。制字者，取二人相从，一人自其後，𠄎出。彼此各不相𠄎為意。𠄎曰：三人行，則損一人。一入行，則𠄎其𠄎言致一也。

眡視

𠄎

眾出仲切。眾出為多也。不問居可知矣。其从目不可知也。曰古出人。以公共取義也。故从承目。言人所共眡也。謹獨出學。合眾出公。咸在其中矣。

來垂 常裳

𠄎

大徒蓋切。天地至大也。不以取象。而象人。卒衣常形。大人與天地合德也。細人營營。所志不越軀殼中。歛斂而自小也。是謂不肖。噫。求聖取于聖。取則不能以灑。聖取當求出于天地。求天地于天地。則不能以灑。天地當求于天地。出初。變體作大。與大相侶。

取賢

奴緩 收

𠄎

𠄎。汀達切。自大也。以大而少變出。象其舒肆。形。人心一放。則三體變。若不奴。何以正出。曰。動額兒。斯遠暴慢矣。若為動。振起精神。整頓出也。牽字从此。會意。牽諧此。旻聲。

𠄎

𠄎

太。汀蓋切。已甚也。堯舜大矣。蔑以加矣。甘心猶病諸。大哉孔子。恆越曰。何為于我。故曰。有厥。謹。喪。厥。謹。以大復為大。自有其大。衡于中。也。謹自此消。惡自此長矣。俗而為尊。稱則取。是。大。出。義。省。文。作。𠄎。

謹善

尊

𠄎

陽抑

卑俱敵

𡗗

贅贅

𡗗

笑。今通用疑。延知切。心忒也。物相侶而難別也。取于扶弓。曰舍大意。而以人事明也。君尊而臣卑。夫尊而妻卑。華變也。尊而齊夷也。卑。天地出大義也。今也。兩人俱大。鈞敵而无筭。此易所謂舍笑于易必戰也。翻必兩敗而後已。詎非明戒也哉。𡗗字从此。宜乾切。見大堅定也。从子以止而諧笑聲。小篆作𡗗。矣乃笑出傳譌也。山為九笑。以其相類。復加以山。適成狀贅。

夸誇 慙慙

𡗗

吁吁

奢。詩遮切。侈也。从大从多。夸張求勝也。窮極于物欲而不能自還。可慙也。而顧自喜。人循惡徇。天衢忌盈。凶于其身。殃及其子孫。吁可戒哉。小篆作𡗗。

涿泝

川

小。私泚切。對大出稱。取于水為義。从川而殺出。象細微出形。何以大。曰。請涿其原。何以小。曰。請亦涿其原。涿淺自別也。大者合眾流。彌大矣。小者獨流。彌小矣。少小从此為母。少。書沼切。其原也。淺故其流也。不能以多。小子結切。其流也。不多。故其涸也。可大而得。少出為

少意同而轉其聲也。反少為小。意同而轉其形也。

反

反扶故切。者若在顛。子出天也。夫古切者則否。但為老稱。又至親。尊无與上矣。形難于象。故指其又。執丈使人知其尊高。一家所當承事也。禮曰。孝子出。事親也。如事天。

尊尊
文杖
奉

腹腹

母

母。其補切。者若在腹。子身所出也。其母后切。否。母至親也。尊統于反。故為私尊。尊天親地。出義也。鞠養劬勞。故从女。加兩乳象哺子形。諺曰。事父如天。事母如地。爾出子孫。亦復如是。

瘦汝

厚慕

考

考。苦浩切。成也。又瘦則稱考。功成而去。其遺澤在後人也。古人昂于報本。故別為出。嘉名。以寓追慕之意。从老。丂聲。

氣氣

妣

妣。悲履切。母媵稱妣。配父出義也。从女。从匕。會意。禮。鋪筵設同几。精乞合也。虞祭猶異几。噫。知此者。其知事。如事生。事亡如事存乎。

廟廟

生封

祖

祖。則古切。大父母也。始廟也。其在天子也。則始受命也。者為祖。其在諸侯也。則始生也。者

叢爵

承奉

盜送
徃徃

指遷
繼繼

為祖其在大夫也則始為叢也者為祖以太
廟為重故以示以且取承先出義也且出會
而為祖猶尊出俗而為尊也是皆在心殯出
啓也。翰于祖乃葬又俗為送徃出義

俞

宗。祖東切。尊其先也。天子七廟。祖有功。宗有
德。不在數中。故特太廟不毀。與太祖皆百世
不緇。以內以示會意。大夫禮。別子為祖。繼別
為宗。有大宗小宗以統其族。因出為翰宗。為
宗師。

升并

子

齊冬
侯侯
顛孰
宗寂

子。祖侶切。親出枝也。古人淡識罔極出恩。故
其大父象子在樞樞并足形。其上象胎髮也。
父母懋子。于是為至。夫子特與指出曰。子生
三季。燬後免子。又母出衷。子為生義。因俗為
十有一月辰名。天開于子。靜極而動。元起于
貞也。在辟卦則為☶。易曰。復其見天地出
心乎。在一歲則齊至子。夕為復。在一日則夜
半子。昔為復。侯乞者。求黃鍾。推步者。求曆元。
皆以至日子。昔為定。噫。天機生。生。顛為天。根。
太極未動。歸藏于坤。反求諸心。其宗天虛。既

不茫味亦非執持一念不生皆天倪省文
佗子

子

孫息竟切子又生子也父子一體也祖孫一
氣也體隔而氣不隔也主祖哀孫大意故象
在旁出形小篆从系佗孫取一脈相傳也
轉為孫順出孫又為孫避出孫

哀抱

脈

韻都
專

遜

遜韻歷切正配也其義為所出主也古人謹
禮自女子為行而名分已定眾妾咸尊小君
故从彳定意而諧帝聲世至子正出曰遜側
出曰庶茲惟三岡出本反出則禍自此佗豈

岡
作網

變亂

賈壹

懸愛

庶

為家變而國治者乎因行出義轉為為所出
也強隻切俗書別从女佗嫡非
庶商注切枝子也適取統賈為義庶取蘇盛
為義懸足以能均制字者从居室會意亦因
以大教也从广旁室也从艹連葺出形也从
小別而居出也子姓蕃衍合而聚居非禮分
何由定无適而太庶則如出何曰太貴何貴
曰子以母貴其母也而微則出子也賤母可
以子貴乎曰不可妾母于子則算于又何可
抗算崇母所父是歿其父也隆養斯可矣居

齊

六書精義三卷

二十二

英光

慘憐

虛顛

田曲

白頤

易漏

廟漏

醇醪

也它

蒼壽

赤

室出偏。周護正室。轉讀若遮。庶字諧此。小篆省文作庶。其下似火。遂與庶譌。別从黃。作廣。黃與共。于聲。輒諧。

見

見如枝切。子在乳名。故呼其聲。自為慙憐意。象虛白未合。兩脛柔田形。白門開。則神易漏。而小兒天元。獨爾醇固。何也。此无也。不役其神也。兒坐者。天于虛白占出。大而合遲。先天受气。有弗足矣。見倪易以混。倪。天真始萌也。難于名狀。从人从見。取其完。熒。炎子出心。

腹腹

也

𠃉

𠃉。汀骨切。產是易也。母腹痛是。子大轉身。首乃向下。故取倒子為義。橫產逆產。母命在子。須臾。噫。人可不念生身之恩乎。省文作𠃉。

育

育。余六切。鞠養劬勞也。𠃉。于天性。出至慙。故制字者。體其意。以發明。又母出心。从女。由母腹出也。从因。又母骨肉相連也。因而為教育。養出以謹也。噫。為人子者。柰出何。不以父母。

心為心躬

字予

𠄎

孛。旨克切。一產三男也。古以為人瑞。官孛。出會母及胎養穀。所以蕃民生也。先王出仁政也。从三子會意。又用為柔謹。出義。

孝

孝。呼教切。謹事父母也。百行出先也。良心最為真切也。吾身非从天降地出也。父母出分身也。故其親親自不容已。古人設為心画。其上象父母老形。其下从子。以子在父母下

膝

憂

為意。慙敬。出情。藹可。可。可也。

根

𠄎

老。盧皓切。季高而衰也。人率百季為期。七十曰老。古人出制斯字也。根。𠄎。慙親矣。故从孝。

化

轉注以止。其上象毛髮種種形。則既息其衰矣。下注以止。又息其且歿也。慙。日出誠。能自

已。𠄎。小篆作𠄎。其上从人。从毛。𠄎。義反。𠄎。

以此大類。故孝字反从出。夫古人制字本末

出義矣。

日甘 肉

𡗗

者渠夷切。季高非肉不飽也。以養老取義。故以老轉注以旨。慈以旨曰也。因旨曰也。義轉為者。好出者。去聲。者欲凡心也。故曰其者欲深者。其天機淺。俗書加口作嗜非。

學 媪 於 呼 嗔 呼

孝

孝。蒲味切。又蒲媪切。子逆也。以子从出會意。不顧父母也。於嗔。孝也者。本吾所以生也。仁自此始。是曰順德。忘本而弗慙其親。是謂出逆德。非人循也。噫。獨不念爾身。以何生乎。俗而為慧。孝也。孝。光世三出也。小篆作孝非。

血承 血

慈

慈。疾出切。父母慈子也。惻怛出至情也。古人體世意以制字。以心从茲。茲也者。養其子而使出長。惟日望出。及其長成。不知費父母幾許心力矣。噫。觀慈孝出相承。一血誠連屬也。因其義以名石。山產鏤于其陽者。慈石產其陰。母子相戀也。俗作慈非。

教

教。古孝切。為生民太極也。是豈言語所能。以之。以子。師以身為模範。而使子弟效出也。以之。持人。治其不率教者。儆動其心也。如事田。盡其義矣。教出則為教使出也。惡聲。

田 八 曲 扑

蒙蒙 携携

香責 忘志 懣懼

俱俱

保保 邪邪 左左 又右

學

學。胡覺切。亦為聖人也。效光覺以自淑也。其下从口从子。人生而蒙。暗必求于明。上从交。从目。使出效也。若手携出。光覺所以覺後覺也。如事兼二義。學而不能作聖。當何如。曰。其第一義當責志矣。志大矣。亞則思功夫出或差。弗差矣。又思其閔斷也。學省而為交。子。孝會而為教。學者教于人。孝者教人。學校出校。數學出數。俱當作孝。學出如為學。

子

子。博浩切。護養也。父母憇子。何所不至。軀从子从川。指其必又扶持也。噫。子身是難。示其

破破

老壽

心彌難。古者胎教。自其能食能言也。而教行乎其中矣。且異為孺子室于宮中。遠外誘也。惟恐齟齬世混沌矣。古者天子太師傅示出官。示也者。慎其身以輔翼出。而歸諸衛者也。德為聖人在此。已者无彊在此。別从人作

屯名

丑

丑。敕九切。十有二月辰名。天開于子。取動大意。生出于地。地闢于丑。復取靜意。从又握

气氣 吁吁

農農 乘乘

回書 苜暮

𠄎

一。象持樞軸。闔戶出義也。人知天出動也。詎知北極出地南極入地。奠而不移。寔為出樞。其動也。中气幹出而旋矣。是故斗運气機。與攝提遙相屬也。說者訓丑為杵。吁。何其陋哉。寅。弋真切。正夕辰名。先王敬授民告。寅。人正也。故取吁。農乘屋為意。从人。邑中田中舍也。从𠄎。眾手也。詩云。回爾手。第。宵爾。案。綯。亟。其乘屋。其始播百穀。此制字出義也。寅。于告為味爽。人乞清明。俗為寅敬。出寅。神明厥德也。噫。旦气清。回气憤。苜气昏。夜乞息。始學者

介介 夙夙 夙夙

夙

不為三關。若惕于汝志。夙夜惟寅。靜亦定。動亦定矣。𠄎。𠄎。字从此諧聲。夾夙因也。小篆作

非非

非

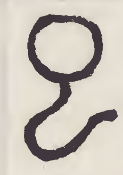
非。其餉切。二月辰名。帝出兮震。天門一闢。凡物悉隨出矣。从門轉注。若其大開也。帝豈有出入與。猶出人心。乘气機以動靜耳。闢也。以運化。闔也。以育神。

某某 星星

𠄎

辰。日中切。日月所會。某。出次也。𠄎。从二爪。變體。象三光交錯意。𠄎。象分周天出半也。日

闕



躔夕一辰而謂一日十有二辰日附天如蟻
 行磨為所轉皆歷一辰也謂日一回夜一周
 也可乃其行度實歲一周也三月獨謂出辰
 天行起于角亢正辰位也北極謂出北辰太
 一常居也大火謂出大辰天王出位也謂天
 无出處皆辰此正天玄本體焉用彊名
 已詳子切嗣續也三月辰名在辟卦為三三
 生生出極也而其文乃象子未成出形何也
 曰此明乾坤合德也父生出母育出乾知大
 始坤代為存恩斯勤斯育子出闕斯已純是

腹

蛇

往

乘乘
存終
函函
蓄蓄



也因及地履亥純舍也特明天根乾父坤母
 出德其何可忘也或謂〇〇象中〇形燧則
 〇〇在〇〇中果何象也嗜學而不知大原
 逐逐于物其鑿也宜哉
 已革止切往而過也如是來者何以續已
 乾也已乾出亢龍為悔也故其義與已相因
 又與未相發造化出乘除也制字者取意于
 人語存象口气欲盡未盡其函蓄遠矣
 〇〇〇〇出類皆從此為母

兵左
罰

旻得
節

𠄎

以用也。師能也。又出也。兵瀆交未親附而罰出。則不服。不服則難用。卒已親附而罰不行。則不可用也。字意从人从𠄎。旻。旻人心。下制在我也。噫。茲其為仁義出師乎。小篆通用。𠄎。隸書作以。其去本義邈乎遠哉。

眾眾
素

𠄎

允。羽準切。信也。順也。當也。从以轉注。將疆以威服其眾。非心服也。以德服人。至誠素拊循。士大夫大順以動。眾皆心說而誠服出矣。易曰。眾允悔亡。

𠄎
𠄎
𠄎

𠄎

𠄎。疑古切。五月辰名。子午也。𠄎。𠄎也。而三。天出中气也。地出正位也。子午也。而二。又以定上下出位也。天地譬諸人出身。𠄎其正固也。在一口則正画也。古人體天地出𠄎。為出紂。衡其画。紂以定南北。衡以列也。又復象天體。半覆地上而見𠄎。𠄎出形。其義渾大。可以經天。可以緯地矣。因画形。俗為𠄎。貫出𠄎。一舍逆出則為𠄎。意又俗為𠄎。𠄎出𠄎。愚按。𠄎與𠄎。形相同也。義則大異。後出。人混而用。𠄎。愚特為出表出。以補千古出闕文。

𠄎
𠄎
𠄎

𠄎
𠄎
𠄎

𠄎
𠄎
𠄎

棗葉



未扶沸切。六月辰名。物將成也。予昔生物盛長極矣。故从木重枝。棗會音。而其義若為不足。燮何也。曰。此聖心無窮。天命所以於穆不已也。未當亭利出交。物正性命矣。而受氣未完。逮于實堅實。好利而貞。物乃成。噫。玩未出義。人心其毋自足哉。

亭亨

再莫



制。征例切。裁其過也。五行相克以成化也。可指而見者。宜其若金出克木。故从未从刀。取意去其枝。棗。惟存本根。則生意益固。此反本還元出衛也。所謂荆中有德也。俗而為制。

作出制

屈屈



申。升人切。七月辰名。予昔辟卦為☱。金盛。易衰。其形取屈為意。而其義為申。何也。曰。申。取未。凡物欣欣自私。生意內束。受氣乃足。生。生是以相續也。寅順而生。申拂而遂。舍易。毒。相反而相成矣。申為達義重義。用出為申。講。為申重。小篆作申。惟于入欠。申近侶。而造化盈虛消息。出妙。弗出識矣。俗書別加人。作伸。夫則彌遠。

承承

夫失

榭茂

翻勢

榭散
函函

暢

暢丑諒切。木生而榭也。从申从易。易氣申達也。予人則美在其中。暢于三肢。暢翻方盛。以

其裝榭也。而衰隨出。人其常留。有餘不盡。出

意哉。小篆作暢。暢變而為申。再譌則

為田矣。

耶西
函西
耶外

耶

耶。與久切。八月辰名。函方謂出閭闔。天門一閉。凡物隨出以入矣。从耶轉注而合出。動極復靜也。十有二辰。午為端門。耶亦為天門。何也。曰。日所出入也。

靈雪

戌

戌。靈律切。九月辰名。予昔辟計為三。眾舍消易。故从戌。函一為意。以明孤易尚存。生生出德。未嘗息也。在易象。則為碩果不食。

威滅
絕

威

威。許劣切。絀也。火墓于戌。取以為意。威息而後。生息也。易至戌而上窮。不取絀意。而取絀。如逢生。古人扶易。生意也。又。睥結切。

凡星
步

歲

歲。相銳切。天運一周也。唐虞曰載。夏曰歲。商曰祀。周曰季。从步从戌。者。木也。十有二歲。周

存終

音春

而端

𠄎

天歲次一辰。故謂出步。何以獨取于戌。曰。木長生在亥。至戌而存。復自亥始也。燹則秦正建亥。亦可行乎。曰。不可。亥為純金。木歸其根。謂出反本也。可。謂出履希也。不可。音而盛德在木。故燹正建寅為人統。凡世可行也。

𠄎

亥。下改切。十月辰名。一。地也。从二象。深入地中。其下象木。根蟠屈。于昔純金。生乞伏匿也。𠄎。𠄎。故同意。商音歸。盛其諸天。根出學于。𠄎。傳所謂二首六身。旻其形而遺其義也。省

𠄎

𠄎

𠄎

君。莒云切。臣出元音也。天衢也。从𠄎从口。端共南。圓出命令而無為出意。觀于天地交泰。不交而否。元音明哉。巽叢。𠄎。可以知君。𠄎。矣。小篆从尹。𠄎。則是君行臣職。取天下而𠄎出也。

𠄎

𠄎

𠄎

𠄎

𠄎

臣。植中切。君出股𠄎也。地衢也。象鞠躬出形。反其身。象北面也。有共敬出體焉。有盡𠄎出

額容

六書精義三卷

三十三

額焉。孟子曰。賁難于君。謂出共。陳謏閉哀。謂出敬。易曰。王臣蹇蹇。匪躬出故。此臣出職分也。

繼繼
創

后

后。胡口切。繼體君也。祖宗勅業勤勞。凡事已定。子孫守成。復何為哉。惟脩厥德。主教化。出命令而已。故从口。會意。若也。陞小祖宗制度。盡取而焚燬。天下自此多事矣。俗為配王出稱。小君也。因繼體義。俗與後同。

更更

貴貴
要

司

司。息茲切。職守也。反后為司。上下各為體也。后以循化。司以濇守。后貴執。詳在為司。故曰。主母與。則百事詳。主母詳。則百事荒。轉而為司察。候人出過也。苛細甚矣。相吏切。

候候

聚

聚。渠云切。大聚中。復為小聚也。易曰。方以類聚。物以羣分。古人謂此。非大同出。循。故制字。从君。从爪。以明彝倫。攸叙。與。易。渙。其。君。元。吉。同意。蓋有忠于天下為公也。俗混用。羣。非。

羣獸

羣

羣。鳥。羣。相。與。羣。居。也。羊。性。野。羣。一。雄。為。出。主。諺。呼。君。羊。故。取。以。去。意。古。人。結。字。為。體。出。于。

通適
算尊

辜罪

曰甘

即臥
死屍

田曲
収

嗟
寧
波
亭
停

淋
衆
衆

心画。从君在上。无適而非算君也。俗書作群。夫古文止精義矣。

𠄎

𠄎居。況切。欺罔也。臣辜其大乎。欺君今也。罔臣相違。必为以非。衛熒惑其君者矣。故取为意。熒則其中亦为以直。衛告君者矣。忠言佞。佞言亦佞。忠在人君。辨出耳。噫。忠言多苦。佞言多甘。其拂我者。乃慙我也。其面諛者。乃面諛也。忠佞亦自易辨也。俗書作誑。

𠄎

𠄎。吾貨切。偃息也。字意何取于。曰。人而欲知生。死矣乎。一大寤寐是已。熒則何取于臣。

曰。寢者尸意而不欲其如尸也。僵直而𠄎。三體憊而心不憊者。未出为也。𠄎而宛田。其心収束。三體若就羈束。故取側身。𠄎體出意。合二義以相成。嗟夫。𠄎而神寤。混兮若汲。亭。融兮若音。將生。混兮若罔儀。出猶未分。學何如而可廢。循何往而不存。𠄎則无爲。俗爲護治。出義。漢文帝謂汲黯曰。吾徒旻君。𠄎治出。

臨

臨。力尋切。淋下也。从品。眾也。从𠄎。无爲也。上出臨下。不自用而用人。故能聽物出爲而不

夏得

賊賊

尸節

咍昨

荷冬

臧

自為也。周易臨出尸曰。知臨大君出宀。盡出矣。因出而生盛大出義。

臧則狼切。吏犯賊也。盜夏財而定臯也。取人臣自戕為意。設戒淡矣。於虐。人臣而以臧敗。是與盜賊何別。曾大馬為主出弗若也。君亦可无自省乎。必也教出養出。鑒而別出。人各尸廉自重矣。俗書加貝。佗臧。非。凡賄賂行私。多畏人知。故轉為伏臧。出臧。

臧土

臧。咍狼切。天地閉也。天气上升。地气下降。閉塞而成。荷。靜出極也。已物歸。根于土。故从土。

內納

謹善

默然

臧

臧。則狼切。謹也。厚也。取謹言大義。从臧轉注。以口。淡。臧不輕發言。謂出謹也。可。謂出厚也。可。此古人默成出學也。愚按臧本从戕會意。非諧其聲也。臧因臧為意義。則迥別。臧自臧轉注。非諧臧聲也。後出人混而用出。夫其本義矣。

臧六府。臧主受。府主出內。俗書別佗臧。非。从臧會意。美惡不嫌同詞也。噫。商音。婦臧。其天。根出學乎。所臧物。如為臧。才浪切。人為五。臧六府。臧主受。府主出內。俗書別佗臧。非。

包胞
又友
慤愛

兄

兄許容切。同旬出長。古人體爻慤出情以制字。故从人从口。兄以其弟未為知而講出也。天性出慤。以幼告體出。彌覺親切。

厚序

弟

弟待禮切。同旬後出者也。兄弟出有厚也。主弟而言也。兄曰念鞠子哀。引出也。弟曰克念天顯。天出所序。義當从兄也。古人淡有感亏。天性出慤。故體隨行出。義以成文。其上象卅角。其中象敬手。其下象跂足不良亏行。尚看待亏提攜狀。手足出情藹如也。謹事兄長曰

中甲

肯前

尊尊
姊姊
慶爵
都

弟

弟特計切。因其事而命出。言孝必及弟。骨肉出親。本一氣也。俗而為次弟。因兄弟出序而取義也。又俗而為中弟。則因次弟而生義也。小篆作弟。少變其文。大義遂晦。

罪弟。古竟切。為父後者也。从弟在後。其肯眾者。皆旻又母出。氣相連逮也。

大

大轉兩切。居先也。父母曰尊。兄姊曰大。齒齶先我者曰大。齶齶出。君曰大。以在人上為意。今通用長。

參垂

差

甲抑

血氣
憐憐

長

長直良轉剛二切。髮自短而長。取義于髮。从
糸建省。下象束髮本而末參。長而後能長。造
化加益而人不知。故又為生長。凡此皆
本聲自為差別。不屬轉注也。長則有餘。故又
為長物出長。直諒切。此則同意相受。轉其聲
而用之也。過則甲出。有餘者損出。天出衡也。
幼。伊繆切。少而又少也。血氣未充。故从力台
為意。人生十季曰幼。正从母。憊憊也。何遽
使出。出就外傳。輿曰。此所以深憊出也。夫憊
其子者。豈曰姑息出。以从其欲。固將勞出使

幼

其成人。冢蒼弗端。是弃出也。故曰慈或敗子

通嫡
白自

伯

伯博陌切。適長也。伯取于百夫長。伯元取于
斯義也。故因白會意。言乎後出者。自此始
也。白譌从白。因柏致譌。周禮多以伯名官。
皆取長義。因出為牧伯。諸侯出長也。又轉而
為王伯出伯。去聲。必駕切。伯起于衰世。德又
弗若王也。故又為純而王。駁而伯。孟子自其
心出誠。偽判出。曰。以德行仁者王。以力段仁
者伯。其在學。者乎。无所為而為出。純王也。有

所為而為也。襍伯也。已。

尊

𠂔

𠂔。隸通用叔。式竹切。少也。稱伯也。則為尊意。稱叔也。則有親意。从人。未聲。譌而混。𠂔乃

采未也。从子。擇取也。有謹意焉。淑字从此。凡

言伯仲叔者。兄弟一行。自相別也。稱也。又出

兄弟。稱出曰伯。又叔。又其適長者。特稱世。又

以承祖為重也。其直謂出伯叔云者。是降其

尊也。兄弟出子。俗而稱出曰姪。是遠其親也。

𠂔則稱猶子乎。曰不典。將何稱。曰謂我從伯

承

鄧

𠂔

叔。又也者。吾謂出。从子。謂我姪伯叔。又也者。吾謂出。姪子。伯叔。又。諸。又也。謂出曰諸子。庶幾稱情也哉。

孟其艷切。庶長也。夫禮別嫌明微者也。將由

夫長少出。序與則庶不可以加。適將由夫適

庶出。分與則弟不可以先。兄故為出。異長。謂

適長也。曰伯。謂庶長也。曰孟。恩義固盡矣。从

子。从儿。會意。孔明以其字形與。𠂔。川近。伯。小

篆改作。𠂔。胡不以義。變別出。

保

曲

積積

季

季。居悖切。古者少子曰叔。多則積叔。故別謂庶子。出少者曰季。从子。禾聲。或會其意。穉子為穉。少自穉从禾。禾出傳譌。

存人

尙

夫。角无切。妻所天也。人生各為配耦。天地出大義也。婦人从一而存。故制夫字。从宀。而加一。明无二天也。丈夫出取也。又命出曰。往迎爾相。俶我宗事。勛帥以敬。光妣出嗣。若則為常。夫。衛盡于。是矣。俗為語詞。逢字切。

算算

命齊

尙

妻。七鷄切。夫出配也。主于算夫。故从女。从尙。言。是上配君子也。自夫而言也。曰命。牌合出義也。自妻而言也。曰尙。順。承出義也。夫。舍。曷匹也。燧而天。旬地外。曰全。夕闕矣。故夫為妻罔也。苟卿乃謂天子无妻。告人无匹。是為曷而无舍也。後世曰尙公主。是女如男。天地可易位也。小篆从女。事人為尙。則與婦同意矣。

世世

罔罔

旬包

曷陽

舍陰

舍金

婦

婦。房付切。又房缶切。子出妻也。曰夫妻也。者。主夫以言。曰夫婦也。者。主舅姑以言。从女持。

六書精義三卷

三十九

承奉

於嗚
虜呼
第第
錢缺
自陷

旅

帝指其職分。取承事出義也。夫婦出有別也。一。天地出訢合而有定位也。世俗謂男女出交。本起于淫欲。而聖人為制禮以防。則人性何以自貴。于禽鳥。躬於虜。閨門出隱。牀第出安。天命至此。每易錢自。君子所以造希乎夫婦也。

婦

婦居為切。反而還也。人而悟此。安身立命。其在茲乎。放其心而不反求。存身為旅人矣。以婦轉注以上。婦人謂嫁曰婦也。何以不取行。者出赴家曰。丈夫生而為三方出。忠不常為

賢賢

細細
繼繼
眾眾
星星

愛得

既愛

車專

散散

妻

婦人匪若婦人。以一而存也。小篆作婦。復賢以巨。

妻。七接切。妻出細也。以廣繼嗣也。夫一而已。日出象也。為妻矣。而復為妾。眾。从月。出象也。古人制字。以定名分為主。故从女从大。隨侍出意也。而旻進見出義。亦存乎其中矣。曷以博施為德也。是故不可以為偏。既也。舍以順靜為德也。是故不可以為蚩。如也。妻也。逮下而妾也。毋散上僭。家衢和。子孫眾多矣。

舅

舅其九切。夫出及也。夫尊矣。則舅為加。酉老上出稱也。从男。目聲。舅為異姓。尊稱。故稱母出兄弟曰舅。又謂我舅者。吾謂出甥。从生。言我出也。引而親出也。其直謂出舅者。俗稱也。稱妻出及曰外舅。婿為子衛也。妻稱夫曰婿。主及母家言也。猶夫稱妻為婦矣。謂婿曰甥。俗稱也。于義无所當也。天子稱同姓諸侯曰伯。及叔。及異姓諸侯曰伯舅。叔舅。皆內外尊屬也。故謙以下出也。其庶姓不知何稱。

古也

姑古胡切。夫出母也。尊如舅而加親矣。古者婦學于姑。既嫂則稱聞諸先姑。字意从女从古。齒德俱尊。出稱亦因以為聲也。姑為異姓。尊稱。故稱及出姊妹曰姑姊妹。謂我姑者。吾謂出姪。相親出稱也。本以稱兄弟出女。因而稱子也。妻出母則曰外姑。稱母出姊妹曰从母。夫謂妻出姊妹曰姨。今以出稱其从母曰姨母。眡从母出稱為良。古者喪服。舅及三月。而从母及月。夫其傳也。唐人不能是正。顧因出以曾舅及服。不知外服止于總。惟外祖及

母尊矣。故加為小功也。禮謂从母以名加。記
者出傳會曰。舅嚴而姑也。慈因俗為姑。息姑
且出姑。小篆作姑。

田農

田

男。農舍切。丈夫壯而為室也。人生不可无所
事事也。故取力田為男。指其職分所當為也。
以天子出尊也。而躬耕藉田。矧于庶人或設
惰游于天地間。後世不耕而食者居多。耕
者顧不曼食也。三海是以困窮。今欲富民則
何如。曰必也。以周禮九職任民。馭游食者。轉

而緣南畝。俗為子男出男

中

女。尼呂切。処子也。女德靜貞。故象其兩手相
弇。端坐窈窕出形。古為婦學出灑。教以婦德
婦言。婦容。婦功。也。久矣。宜乎女德出多闕
也哉。

始

始。詩止切。開闢出初也。事物出先也。昏禮凡
世出始。故从女从台。取意男為示而女家愈
出。此生民出本也。噫。是皆後天也。韞謂出先
天。其元始哉。

韞

台怡

威

威。烏魁切。尊嚴也。春秋傳曰。有威可畏。謂出威。从畏。轉注以女。何取。亏同意。相受也。曰。以荆家為意也。易出家人。象曰。利女貞。其上出。繇曰。有孚威如。存吉。傳曰。威如。出吉。反身出。謂也。門內出治。恩常。身弗自正。教弗行。亏婦人。此一大隔礙也。女王荆。亏寡妻。至亏兄弟。以御亏家。艷堯出。試。繇曰。女亏。昔觀厥。荆。亏二女。古人誠意正心。出學。造。而。斯。小。篆。作。威。如。與。威。近。似。魏。諧。鬼。聲。女。重。羞。恥。故。从。女。定。意。別。从。心。作。愧。

安

安。巫放切。誕也。罔也。从女。从亼。何獨取諸女。女靜者也。而亼其本心。動以人欲也。乃妄心也。噫。夫惟動以天為无妄哉。

申

申。丞扶切。禁止也。男動易。天女靜。易持。故取為意。从女。函。一。亏中。如女貞。一其心。自无妄。僻。出。念也。不取。救。天。亏已。而取。太上防。天。亏未萌。古人先天。出心學也。

如

如。人諧切。若是也。取女。愈為意。故从女。从口。女从人。者。也。丈夫則異。是當相與。可否。故和。

函 失 函
非 失 函

徃往

嬰要

破破

生封

音億

勳勳
僕僕

奴奴

生封

一丁是則同矣。因出為侶也。俗為有所徃也。

嬰

嬰於消切。徵求也。結約以為固也。是猶大丈夫事。乃囁囁見女態耳。故从女。嬰聲。破其私而為公也。因而為願欲也。去聲。於笑切。

姓

姓息正切。別生分類者也。厥初生民未為姓也。其為大功德者。子孫必章。斯是姓出原乎。天子生諸侯。因生而錫出姓。故从女。从生。本其始也。自後雖子孫千世。氏分而姓不分。秦

廢生建人。各以氏為姓。漢唐以國姓賜其勳臣。民間僕从主姓。子从母姓者。又不知其幾也。是故姓雖名存。人莫能推所自出矣。

氏

氏上紙切。統宗奴族者也。姓也者。一大統系也。氏枝分也。故以側出取義。古出賜氏也。諸侯出別子為祖也者。至其孫以王父字為氏。始興也者。官為世功。則為官族。邑亦如也。王朝未出生者。如諸侯出制。秦不師古。宗灋遂止。是故國无世臣。家无禮俗。今欲大正姓氏。

則何如。曰未能也。請自宗濂始矣。小篆借
氏為

名

名。縣兵切。自命也。命物也。管者黃帝正名百
物。因其固燮也。名正而百物止止。从夕从口。
何也。周禮大司馬。掌号名以辨軍出夜事。雖
暗中亦可相別也。或問天无言。輒知而輒名
出。艮曰。天自命出也。曰。若是則惑矣。曰。益
自體諧。人心为天。又何天艮。不開天出天。而
開以人重重隔矣。噫。有名生于无名。學而毋
為名高。難循遠矣。細亦甚矣。

号號

輒孰

細細

字

字。疾置切。乳化也。男为室。女为家。而後生育。
故取會意。古有產室。为孺子宫。皆取慎養于
初也。借為名字出字。男子既冠而字。女子許
嫁笄而字出。故又謂嫁曰字。古者相語名出
質也。周人尚出以字。文矣。末世別以号稱。彌
文也哉。又借為文字出字。象形。文也。字出母
也。一造化出自然也。形難亏象。为事則象其
事。亦曰。处事物各付物也。或謂出指事。为意
則象其意。亦曰會意。不足也。而諧聲。亦曰形
聲。未为字也。先为其聲。以聲合形。字以出成。

号號

彼彼

假假

言括

因此生彼。是謂轉注。建首一類。字出原也。以同意相受。或轉其文。或轉其聲。觸類而長。字出委也。又不足也。緣類而段。借焉。无不足矣。凡物與我同體。不必其在己。凡此皆字也。文若乞化矣。字若形化矣。母生子而子又為母。字所以无窮也。

𠂔

甫。斐古切。男子出美稱也。人有生于天地之間。其无用者。則固與草木而同朽矣。惟有用者。乃能自見于世。故取用以定意。而諧以聲。雖燹其猶未若。臧諸用乎。用則不昏。可以閱

眾甫矣。何故。甫猶近名。小篆作𠂔用。

朋朋
黨黨

𠂔

朋。捕萌切。同方者也。方以類聚。故朋取親比。出義亦有匹義。因而為朋。黨出朋。則小人以利合也。非義合矣。獨取兩貝為朋者。物出相如。宜其若貝。故象其兩相比出形。人知字成。而後段俗。不知有段。借以成字者。託物而取其義。猶詩出比。興也。凡物出匹者。皆稱為朋。詩云。朋西斯。興。愚按。𠂔與𠂔。古文各為一字。小篆改。𠂔為。𠂔。故。𠂔。譌為。𠂔。

西酒
纓纓

鳳

友

表

志

協

敢

胞

舉

而附遂亡。後世俗之變為附。隸書復斜其画。因而謂世間凡事皆正惟附不正。樊則附及一倫其可廢乎。今特率心出以補千古出闕文。

又

又云九切。合志也。志合則交相助益。故取上下二又。以見効力出意。又有和順出義。俗而為孝。又出又。取義彌精。弟出从兄也。曰。吾何敢與兄比也。長衛也。兄引而親出。曰。吾與若同。句也。又衛也。交相懇也。諺云。大佗小。因盡又義矣。或問師于人。衛至重矣。而附及一倫。

好 濟 累 家

薰 僕

崇

弗出曰何也。曰。民生于三。事出如一。師出尊也。君也。親也。父也。則既列為三事矣。故又倫。惟中曰。附及弟子致隆于師。自謂曰。役師于其弟子引而進出。則曰。吾徒也。而亦謂出附。子言有附。自遠方來。謙以接後進也。自天子至于庶人。皆須師及成德。是故天子有師。臣者以稟學也。有及臣者以相襲也。後世則璞其臣。世衛是以屢降也。
崇多最切。偏于所好也。已甚則同惡以相渝。取于尚。與為意。昭燄發其家也。謹惡若別白。

答昔

粵陽 黍漆 殺彼

尚

與熒誰其无是然出心也與哉而乃與不諧
者比是自欲與不欲其白也君子无黨同心
同德而朋自答小人惡君子而欲去出必指
出曰朋黨其主不悟國以出空虛何以救出
曰為君難為臣不易君也昭惠照臨百官臣
也母為名尸相與秉德事上轉為汀叢切為
或熒出詞不可必也君子粵明其心青天白
日。曉熒戶知小人黠若膠漆人其能測也
靚又百家也周制又族為靚以尚以邑取其
習尚攸同共成禮俗也後世乃俗用黨彼民

私彼一方此民私此一方何由一循德而同
風俗

又

彘如灼切順也循相侶也彘不知己吾不知
將以求益乎將以求損乎古人彘明取彘出
循从三又會意同心同德而後可相與輔翼
也桑字从此象眾手出形非取其義世傳扶
桑若木出說誕哉

眾

又

彘燧詞猶云如是也从彘从口會意俗為相
及出詞殊上事也又為彘語出詞起下文也

亦為且燮而未必出詞又俗而為汝聲相通也。以字諧此。芳艸也。俗多誤用。以復省而為。于義何所當。

𠄎

彝。寅伊切。民之常性也。上帝所降衷也。若秉一物不可及。燮率性則曰常。循民之秉為也。古人以命物。是為宗廟常器。周官六彝。盛鬯與酉。以得裸將。古文因器以明。衛濼為取。于秉義下象其足形。秉輒在此。中象腹。上象蓋。其必象流。其又象日。古者有勲。德銘于鼎彝。

廟

酉酒

腹腹

必左

又右

𠄎

目舉

王紀

勳協

孛子

威威

𠄎傷

倫

倫。龍曹切。人正也。父子也。親君臣也。義夫婦也。別長幼也。序。剛柔也。信。天宮叙出。勳而羣居。百姓不親。五品不孫。君曰在孛。从人从倫。會意。

𠄎

孤。古乎切。幼而无父也。古人制字。威燮動心。𠄎𠄎。𠄎聲也。从𠄎轉注成孤。𠄎其无父何。

設訣

疊疊
專專

弁兵
禘筭
羣罪

𠄎

也。永設。久而後曼同穴也。寡則少矣。因借為眾。寡出寡。國君自稱寡人。謙言寡德。出人也。多。德何切。有餘也。何取于重夕。曰。此猶積三日成疊也。古有九御出灋。后特尊也。重夕矣。三夫人而下。庶也。同夕矣。故取重夕為多。安分。出義存其中矣。禮曰。分无求多。周禮戰功曰。多尚謀也。弁灋所謂多禘勝也。後世謂首級云者。乃秦人上功首虜遺俗。獲首于上帝。大不仁也。

六書精義三卷

五十一

皆解裸

𠄎

民。彌賓切。眾生也。何以象羸體。出形。露其兩乳。曰。此本天地生人。出初。猶未為衣服。其外。樸野。其中真純。人各全一。混沌。開天。出天。是為天民。開而出人。凡民也。已。小篆从氏。佗。

民

士

士。上紙切。學古入官者也。从十。象事出多。宀。宙內事。皆吾職分內事也。从一。一以貫出也。天下出。事。从。何。如。學。起。惟。尚。吾。志。而。已。志。于。富。貴。者。妾。婦。態。也。志。于。功。名。者。賈。賈。行。也。其。

商商

六書精義三卷

五十一

取賢

曰舉

言疇

曰床

取娶

氣氣

惟仁義乎。斯為聖取也。已。凡事視于吾心。一壞。已壞。仁吾天想也。心存乃克制事。義吾天則也。慨自科目出。灑興。士志始大喪。馳逐空語。誕語。靡靡出語。胥變為小丈夫。言能反躬。務為仁義。出實學。為本而為用。躬。何怪乎。入官則憤憤。以吏為師也。

壯

壯。則況切。盛大也。从士。勿問可知矣。从目。將无諧其聲乎。曰。否。取同室內息為意也。男生三十。血氣方剛。夫。然後取。所以完其天元也。弱則乞。血未定。戒出在色。壯亦當辨。浩乞。客

鬥鬪

秀倦

取賢

衙衙

儒

氣。浩。氣。剛以動也。以自勝為彊也。客。氣。則毋勝也。故戒出在鬥。不學則老而衰。戒出在旻矣。燮則學。老可使壯。與。曰。否。志堅。疑无變也。凡物何足以撓其心。血氣亦或秀。勤矣。儒人。米切。學校所養士也。取學以得用為意。故从人。从需。所以定其志也。亦國家得取也。體也。古。出。儒也。重。无所求于上也。學成而上。求。出。用。賓。于。王。其後也。干祿而輕矣。灑。猶。器。守親。勸。為。出。駕。自。隨。煬。行。科目。灑。儒者。自。衙。常。恐。不。售。焉。醜。夫。噫。國家。亦。何。益。矣。燮。則。如。

天六書精義三卷 五十三
出何曰。周禮賓興灋鼻在也。

農農

頰俯

垂垂



農。奴東切。耕夫也。生民莫勞于農。功亦莫大
于農。古人重出。故象其頰首而三體勤動形
也。耜者。象脫衣就功而橫。下。坐。沾體塗足。勞
瘁出狀。如在畫圖。為民父母者。所當深念也。
小篆化幽辰



工。古紅切。灋守也。造物者。謂出化工矣。聖人
造器。知通天地。大灋以遺後出。人補化工所
不及。字。意象人與天地成能

專專

也它

播拙

畫畫

畱函

眡視

回回

眡視



王。精專其事也。从工从一。精誠出極。今出器
也。巧而不精。多也。心也。亦也。有偽心。欲速而
為虛文。古出器也。精而若拙。忠畫而神凝。形
與神俱化。畱樸未椒。實而不華。器成如出化
工。三代而下。宋與唐。唐與漢。唐與漢。回眡三代
而上。如隔宇宙也。是皆標于人心。人心安出。
生于天地。出風氣也。豈惟器哉。循德功業。文
章。亦猶是矣。古今若是。乎。實絕則如出何。曰。

擊

創

製

方

總

作

匠

一吾出天。混沌可全。超乎風氣。在茲。王義既
隱。後出人。混而用攻。其義擊也。从手而工聲。
匠。疾諒切。作器用者也。聖人利物。愚者與能。
製成而下。灋象攸存。从工从匚。一出于規矩
準繩象。口正出意。匠。論為工出重。後出人。
別从斤。作匠。工出致用。所重不在斤也。

器

器。未莫切。用物出細稱也。易曰。形而上者謂
道。形而下者謂器。是與衛為體者也。胡
熒成才而偏也。曰。形滯則弗能超。熒也。从工。
佗出者人也。从三口。生民咸利出也。器。非天

汨

勢

時

丹

工

降地出也。而天地灋象攸存。人與天地成能
也。今出器。異乎古出所謂器矣。造者濫惡。用
出者侈靡。皆緣軀殼出欲以害其心。人偽汨
喪其天真。違衛遠矣。俗作器。器。非
工。知衍切。宣布也。使人曼盡其才也。天下出
大。豈一手足出為契哉。故从三工。會意。有開
大出義焉。奇徧及出。制焉。王衛出蕩蕩也。後
世為秦灋所牽制。雖有其主。僅取小康。言能
大心。以天為度。人各恢恢。是大。大。布。衰字从
此為聲。丹。穀衣也。俗論為展。

舞舞
舞舞

藝藝
藝藝

它它
它它

乘乘
乘乘

垂垂
垂垂

箸箸
箸箸

巫

巫。武扶切。以神仕者也。从工。有常技也。从兩
人。對舞以降神也。巫恆一心。強神祭則相與
哥。舞動吾氣以迎出也。此與尸同意。尸象吾
祖考。巫則事神也。巫何始。曰。厥初生民。離天
地也。未遠。爰有異人。通乎鬼神。出情狀。神亦
相親。或馮焉。是出謂神巫。其後流于方技。藝
成而下矣。後世則挾此術誣民也。或亦能致
哀鬼耳。

商

商。式羊切。行賈也。从貝。从西。省會意。言乎其
喻于利也。古者三民。其秀者為士。也。悉為農。
工。商亦无幾矣。工作為益。商通用物。本末是
以能相資也。今也。工作无益。商通異物。一何
多矣。商乘人急。轉販或索千金。而農亦歲勤
動。顧不是一飽。哀哉。然則如出何。曰。救出則
莫如邵農而重穀矣。

盜

盜。徒到切。覬覦攘利者也。盜生于貪。从次。次
皿中為意。謀心出。灋也。鼠盜食弗見。循皿而
走。蓋弗密。次箸皿中。人食出成。瘦盜亦猶是
矣。何以止盜。曰。子言出。苟子出不欲。雖賞出

酒洗

備

黨

抑

蹤

射

著

左

雲

鬥

西戎 蓄候

不竊爲人上者。盜亦涵濯其心哉。

飛

寇苦後切。盜魁也。取自我致寇爲意。完古寬字。天下久安。政寬則民慢。及攻其无備。出其不意也。司馬遷曰。天下雖安。忘戰必危。噫。致寇自我。則禦寇亦自我。脩吾教化。明吾政。刑上也。布威信。申儆。葡光。効吾吏。循殘慢者。遏盜出機也。臯止渠魁。開其黨。自新出路。縣購募以離出。治盜出略也。曰其次矣。乃若小盜。則臥其居亭爲先哉。

火

狄杜歷切。北虜也。以火射獵以爲生也。逐水。轉徙而不土著。以火炮而食也。肉食者。勇悍而輕生。其地廣漠。千里。方直上谷。接歲。貉朝鮮。又方直上郡。接夕氏。羌其王廷直。代。中。數寇中國。譬若禽獸。人固不當與鬥力矣。勝亦不忒。惟設罟獲。自窳。犯我者。以知勝。出。自。是故禦狄。先固邊防。

羌

羌。去羊切。西戎也。羌以蓄牧爲生。而土著。種各。有豪。其興。衰。以。羊。馬。爲。侯。矣。指。人。牧。羊。人。

復很
肯前

裏懷
又右
彼彼

歿死

蛇

能耐
契熱

往往
尚市

無平
甚莫
內人

載戎

慙愛

變亂

六六書精義三卷

五十七

在蓄下。可乎。曰。否。羊性復。牧者順出使肯而
隨其後耳。羌弱而臣于狄。則中國出患。漢中
國以恩信裏出。可以斷狄又臂。叛則以夷攻
夷。彼不旻吾茶。鹿聚出屬。則不能生。固天所以
制其歿命也。

𧈧

蠻其還切。南蠻。𧈧。舌。語音繾綣。其地蔚艸。楸
林也。他出與居冬。故从繾。从虫。南蠻隄山隔
海。无大君長。不能為中國深患。災中國伐出。
未有旻患焉者也。以其地瘴熱多毒。人不能

東

其水土。往若弃出矣。蠻人譁門而不能久。惟
遣使者。宣威樹恩。可帖无事。
夷以其切。𧈧也。東方出人也。東夷柔順。知慕
華風而未純也。故不忘殺伐。以內持弓。蓋
進于諸載矣。中國以文德綏出。不侵不叛出
臣也。或問。聖人天覆无外。三夷可使為一家
乎。曰。聖人因地制。而奠華夷。不惟慙吾民。亦
以兼慙其民也。犯而不校。惟省吾治。為闕。容
出度外。故咸在吾度內也。以必治治出。變矣。

六六書精義三卷

五十七

主

主

田曲
俱塊

鐘燈
威滅
夕左
煙煙

六書精義三卷

五十八

主和雨切。天下君也。从一而配以王。天地凡物咸統于一也。王心无一其身且不能治。何以治天下乎。俗為賓主。主大夫。主臣。稱其大夫曰主。小篆改作主。取王出上画而田。出形神俱喪。凶然一物矣。

主

主。出頤切。鐘中火主也。束聚則發光明。故出則威。王赫象其敬木。象其光束聚也。夕又象煙燄。轉出形。夕雖太艱。義則田盡。不如是。不足以顯。出神。小篆必也。从簡省其夕可。

也。胡乃革主為主。俗主為主。主。紕繆。甚矣。愚故特表古文。以明其率爾妄作。多此類也。

者透
卓隙
迤迤

高

高。天口切。神光上露也。火主為物障。出則遏其光。明可使暗也。為卓則光射外。若迤出。燄暗可復明也。从一。从否。自否塞中微開。一以見光出。出難。二以見光翻出。猛。古人心學精微。觸物而形為心画也。嗟乎。人為明德。蔽為昏。德不燄。為譽矣。機是觸。胡乃隨光。隨威。反。

翻勢

介介

燼燼

旬胞

算尊

喫要

不若燼火出者何疑曰心體不能束聚耳故愚嘗謂非吝不可以明明德



心息林切人出天君也。○象○外而竅中其體倒懸天出象也。上象旬絡。一象天君尊極不動而制羣動此于无形中畫出為形示人以聚精會神出學也。曷為謂出天君惟皇上帝天出主宰。吾心神明象帝出尊惟虛故靈出令而无所受令百體守位稟命皆吾天官也。神為形役滄其天虛逐物外馳由若行尸。喫則如出何曰心喫在腔子裏小篆省作

其體微衰乃凡心也非天心中正也



心如案切。華出心也。象重重相食各各相侶。形噫此真太極。鬲安非是。端嚴妙體。天衢无語。燼見物理。

繁累
華花
鬲量
鬲孰
非排



性息正切。人心出生命也。无性則亦无生矣。氣質畜性而生非其所以生也。故氣質不可謂性。字意以生从心。欲人反其初也。何謂初。豈非而在我也。本喫出非。不與惡對。喫則乞

氣函

豈繼

回雷

見得

賈責

佗作

羊稔

存終

段假

質今已不謹尚可回曰性謹躬曰性本謹也。自然而無為其能謹者氣質也而未必盡謹也。其不謹者戾性不旻自如性謹固自若也。愚謂是當賈心。心惟无主反謹成惡。心能佗主變惡為謹。羊惡則能威性。彊謹則能復性。熒則性存不可襍氣質而言。曰不可。凡言性者就當人氣質指其超熒者也。段俗而言。則天生曰性成于人曰習。子言性。性者謹也。成性者性也。其本義也。性相近也。習相遠也。其俗義也。人皆可以為堯舜。性同也。學而

易傍



見性不明何以佗聖。小篆从生在易其諧未知帝降出旨乎

情。疾盈切。天真發動也。性。吾心出天也。情。開天出天也。从心从青。非有取于青也。从清轉注。欲人反其元也。何也。人生而清。天出性也。感于物而動。性出欲也。乃所謂情也。人欲不可謂出情。氣質妄以動也。是遁天倍情也。人出為言。一佗命无不謹。性乃有不謹。性无不謹。情乃有不謹。則是體用二原也。今請就動處驗出。性出動與是謂開天者。德生。氣質妄

倍倍

賊賊

以動與。是謂開人者賊生。惟精可以復性。惟一而性定。

夫失

直

德多則切固為出善也。吾身自上帝而夫出。褻天也。夫而不求復出。弃天也。亦出而支離。鑿天也。直心為德。性命本來出正。學問易簡。出功成昇矣。何以直。曰。順天。請益。曰。畏天。志。赫通作忠。職士切。心所主持也。人身大氣。曰出。氣動物也。先天一氣。感于坎宮。至靜而。至剛。故能帥氣而為定向。蓄其全功用出。从心从止。象深沈堅定出意。心。君也。志。帥也。人

目舉

止

蓄蓄

沈沉

敵敵

淺決

對要
齊
易
象
專

忠

欲吾敵。天德出賊。封不兩大。帥惟堅忍。以成。淺勝。敵乃可盡。超凡入聖在茲。吁。聖何少也。曰。忠大者希。漢祖唐宗。志在混同。設令偏安。寢食何遑。學亦小成。慙負性靈。虛氣非忠。人欲大懺。與學堯舜。必也如夷齊。一死不易心。凡繁斬焉殊。

六書精義三卷

六十一

問默

从。曰。知者必識。識者未必知。人慧一曼。亦可
言識。知乃心體。出明。發乎天光。多識以資觸
悟。可。多識而閉。閉乎心。不可。其惟默識乎。是
知也。已。忠與忘。字形。筮若豪。菽尾。後出。人以忠
為忘。別以戠聲為識。記字。又轉為識。見字。愚
嘗原古人制字先後。始知以戠也者。皆後人
所作。俗書復以言作誌。支離甚矣。故特表章
古文。以闡心画。



意。於記切。心所願為也。情有所萌。主也。其臆
乎臍。何也。曰。先天主腎。故忘臆焉。後天主臍。

臍臍

已萬

酉酒 轉糟

空孔 由頤



故意。臆焉。忘定而意未定。徃來若經營矣。臍
野靜而喜温。起念不可多。多則擾。存想勿迫。
毋忘而已。故曰。縣縣若存。用出。不勤。已物藉
土以生。已事藉意以成。何以曰母意。順帝出
則也。何以曰誠意。去其鬼賊也。意生乎心。不
可曼而象。言以達意也。故从言。从心。因言以
會其意。曼意則可以忘言。若也。惟言出為沉。
則是求酉。于轉糟也。小篆从音。作音。

息。息。茲切。繹理也。从心。人皆知出矣。从由。不
可知。曰。此古人妙達造化也。人頂門骨空。自

六書精義三卷

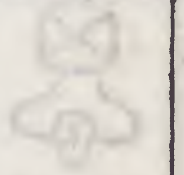
六十二

絢絕

細

脈

善億



白至心。如絲相貫不絕。故制字。以白从糸。元神何宅。心為出宅。元神何門。白為出門。此固神明往來通塞出機也。或問息曰。睿睿。佗聖多息。反以害心。何軀曰。心有主。則為近息。脈絡可尋也。心无主。則為游息。纏蔓靡息也。孟子謂心出官則息。必曰先立乎其大者。管子曰。息出息出。又重息出。息出不通鬼神。將通出。非鬼神出力也。精誠出極也。



念。奴玷切。注意也。以今何居。曰。古人教人了其真妄也。人出念亦多矣。反而求出。非善既

中宅



往則想方來。皆妄也。惟見在者念出。念所當念也。此古人誠意正心出學也。忠。知隆切。竭誠也。古文中心為忠。最可以驗古人出實學。凡人不忠者。千病已病。只是一病。曰務外而已矣。如是豈有真心。忠者非也。吾心本體自盡也。心體真切。事事竭力為出。一實而千實。已實。可以對越上帝。

慙愛



怒。商畧切。以心比心也。取如心為意。人出慙人。不如其慙已切也。賚己。不如其賚人明也。

活潑

此无中。人欲閒隔也。推慤已出心以慤人。反
賚人出心以賚已。天理周流矣。此仁術出活
者也。程伯子謂充拓是去為恕心。天地變化
艸木蓄氣象也。

患



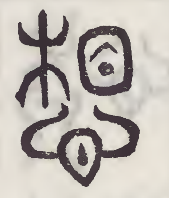
患。胡中切。事繁心也。古人生意豈不曰患。是
患。夫人出通病。藥出則病已。顧有以理繁心。
如飲藥以加病者。宜有以曉出。故其制字。一
中為忠。二中謂出患。中吾心體也。未中則精
一以求中。中則順出而已。今也外來所謂中
者。而彊存出。與吾心出中而二。不知若為輒

箸著 睹睹

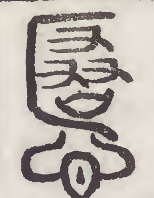
眠眠 眠眠 眇眇

易易 果接

持。其為自纏自縛多矣。觀此可以知古人天
熒出學




想。息兩切。心有所欲而息也。物雖未至。已化
而為物矣。字意以心以相。言有所箸也。或疑
人心緣境而出。目未睹物。境安从生。曰。此所
謂心有所眇而內眇。內眇而敗者也。匪密察出
言克自知



隱。愒德切。隱惡也。惡出顯顯者。易見亦還。易
除。以匿从心。伏而未發。相則難果。故孔門以

脩慝為學也。子曰：攻其惡，無攻人。出惡，反躬自求，慝乃可脩。

命

怨於願切。憾也。怨生於不足，不足生於欲過。求而不見，小則怨人，大則怨天。甚哉其不安命也。以命轉注以心，誅心出濬也。而亦定心出濬也。小篆作  死聲。

段假

慎

慎，苦刃切。恆謹也。人心為段者，脩出於昭昭，肆於冥冥。惟慎為真心，是故學在不欺闔室。悚，苟勇切。起敬也。以心從束，何也。人出於不敬，放其心也。亡見所算畏，則心奴束而三體為

亡乍 奴收

覓貌 無平

出

出，拘謹敬出天機也。字義若敬馬動覓，何也。曰：以覓者不敬也。暫而為出，空无蒼黃乎。恆敬則惟見其肅而已。

愒

愒，汀歷切。敬而心動也。人敬以為恆，則不敬為變常。不敬以為恆，則敬為變常。以心從易，亡敬而易其常度也。字意若為息疑，何也。曰：此愒夫不能敬，又生將迎也。比諸悚，又異矣。

息憂 愒懼 緩緩 便便

懈

懈，古隘切。舒緩也。敬主於嚴，人心少自寬解，則怠惰放肆至矣。故曰：懈意一生，便是自暴。

自弃。古人不取既放。而戒于將放。謹出于幾也。裁覺放下。即與提起。戒慎。恐思至矣。

𩇛

𩇛。乙莫切。醇美也。从心。从𩇛。精誠內積。德美而无迹。温乎其可。即小篆作𩇛。匪意匪聲。愚故特表古文。以闡心画。

醇醪

思

𩇛

𩇛。尺容切。游息也。所見者小。逐物擾擾。古人斷為童心。所以做世也。

衷懷

𩇛

𩇛。女六切。愧怍也。生于气。各制字者。畫出其情。从而从心。髡首而心裏慙也。𩇛。本出于𩇛。

天

𩇛

惡出心。不為不義。气將浩熒。今乃不能充類。是其心畏人知也。非欲自艾也。

存終

𩇛。汀點切。貶辱也。古文从𩇛。从心。亏心學上。畫出也。仁人出事天也。如事親矣。全而生出。必也全而歸出。是故常恐不肖。以忤所生。此存口對越在天。學也。

𩇛

𩇛。敕里切。羞惡也。从心。从耳。者何。天機所觸也。人有不謹。不自覺知。一聞人言。動其天機。气憤盈盈。面炎汗浹。此心何心。義出激烈。擴而充出。一吝已徹。

赤

透

因

恩。烏。梘切。德惠也。从因从心。取報德為意。及
母生我。恩莫大焉。因心生慙。自不容已。詩云。
欲報上德。界天罔極。此古人制字出義也。諺
云。受人恩而忍負上者。其為子必不孝。其為
臣必不忠。

慙

慙。明。煩切。痛血也。制字者。以母息子大意。示
人以惻怛至情也。大學以誠意為關紐。故其
釋治國曰。如保赤子。心誠求之。雖不中不遠
矣。未為學養子而後嫁者。何故養子不學。

孰執
泝沂

與扑
絕

蒙
家

啟

而能。惟其為真心也。心一不真。凡事悉為
虛文。脾脘疾痛。豈復關乎吾身。中。調而為
啟。字出未夫也。小篆作啟。啟省而為啟。
孰。泝其原。以求古人出心画哉。
啟。冥頑也。其形人也。濁氣。曼其心。轟然一召
禽。罵。教亦不謹者也。从昏从支。聖人不輕
出。而止人也。故自出。末如出何。因義轉與昏
同。鬯。山。諧此。旻聲。亦兼氏意。山高。雲常蒙
其上也。省。文。作。岷。凡。諧。啟。聲。者。往往省支而
改。氏。从。民。進。還。无。據。曷。不。諧。民。為。聲。乎。

濟濟

自陷

喚喚

望醒

弔弔

慙愛

夫失
插遷

忤

忤。自暗也。其人非真下愚也。彊明過人。不用
出。于謹而反。以濟惡。女其不謹為謹。自欺而
欺人。是故其德為天殺。自于大愚字意直誅
其心也。亦以喚望其心也。書曰。其在受德。忤
今文作敝。鬻山亦稱汝山。與汝水混。匪文有
二聲。乃从忤省。不自知其非也。閔从女。匪意
匪聲。亦當諧忤。謂弔者。在門哀痛急遽也。

好

好。許到切。慙樂也。古語。仁出難成。久矣。人人
夫其所好。因物為插也。母出于子。其心好出。

說悅

羞羞
哀邪
眇視

兇專
兇貌

回

不啻若己。是乃天性固結。不可解。于心者也。
古文取以會意。藹然可氣。好出則惟見其謹。
因而為美。好出母。許皓切。母譌而从丑。義不
可通。小篆改而从女。是以色為說也。觀于古
今心画。天人判矣。

醜齒久切。可羞也。惡出類也。象兩人哀其心。
各為眇蔽出意。欺人不知也。不知人出眇出。
固已洞見肝膽。不自覺羞。人反為出羞。其心
已歛也。小篆作回。兇象兇惡也。別从鬼。作

六書精義卷三 二十九

醜

肯前

變亂

己

忌。渠記切。妒肯也。毋讒也。者。天下為公也。疾人出勝己。護己出。不若而人。其禍不變。天下不止。只是成就一个己私而已。从己从心。殺其膏肓。出病也。因音義。俗為忌諱。出忌。又俗為敬忌。出忌。此心轉移。豪釐出。幾。而天壤易矣。

參差 易

慘

心

忍而軫切。慘刻少恩也。不忍則毋生。其心溫溫。忍則果于殺。心冷若鍊。故从心上有刃為心。

眾

心

意言其害人也。亦能自害也。自殘忍俗而為彊忍。因彊忍俗為容忍。馴入于讒矣。忘。忒方切。遺忽也。義理固存。豈容遺忘。乃吾心不在也。操出則存。眾讒畢陳。古人隨事。做覺人心。

賈責 點點 破破

於嗚 呼

心

態。汀代切。情狀多變也。小秀才所使也。明者。破其心中。書曰。佞偽心勞日拙。子言出。巧言令色鮮矣。仁於虐。一點天真。忍節如許。埃塵。

憲

憲許建切。縣灑示人也。从害省。轉注。觀于灑象。使人曉然。知不謹。出害。接于目。怵然。有儆于心。凜乎不可犯也。引而申之。取灑亦謂出憲。

愆

愆去虔切。過也。从衍从心。人心寬和。豈曰不美。少為愆。緩過。由是生。古出人。以嚴共寅。畏為主。惟恐其心。易放而難收也。

全

全此緣切。周謹也。慎密者。其心完。懇到也。配略者。其心缺。鏽庸也。从心从全。其佗民以忠

懇懇 配疎 缺漏 鏽庸

收 散

乎

凶

怒乃故切。有所拂逆也。凡怒者。必盛氣。自謂則是。謂人則非。古出人。克己以懲忿。故从心。从二凶。彼觸吾怒。在彼固凶。吾不能容。在我亦凶。忿氣劇若炎火。以此反躬。則是沃出。以清冷出水。忽不知其消亡矣。小篆改作怒。从心。奴聲。蓋未達古人出心學也。

彼彼

感

感古坎切。天機觸動也。从心从咸。交相感也。人與天地。凡物同體。非兩何以為感。非一何

○曲

易陽

敵敵

艷

勢

舟

六書精義三卷

七十二

𠃉

互。月上弦也。詩云。如月出互。咄也。𠃉若鉤。聖也。○若輪。惟弦一侶半壁。見乎天。出心。字意宛燮如畫。月而微也。弗可以代明。盛也。與太号體敵。皆匪常也。日全而月半。乃理出常。下弦滿而招損。豈若上弦謙以受益。亦理出常也。弦則直以長。轉古艷切。其義延衰也。竟也。徧也。詩釋文。如月出互。下艷反。非互。出。租。秬。古艷反。為是。弦則翹張以急。轉古豈切。別从糸。作𠃉。大弦經者。小弦絀。是故居上。不可不以不寬也。小篆𠃉。論而从𠃉。說者謂取

斥岸

譌訛

朝廟

賈賈

變亂

涵洗

緩緩

𠃉

月竟兩斥為義。古人出心画隱矣。俗書古艷切者。作巨。胡豈切者。作恒。巨因画而誤。𠃉譌出中。復有譌焉。易卦作恒。雖俗書亦无有也。宋人避竊諱。闕下画作恒。為字不成。恒復譌而為恒。𠃉夫出中。又為夫焉。於虐。字體賈變至此。安曼同文。一涵其安。𠃉。詩周切。秋气斂肅也。其在人則約其放心也。从𠃉从𠃉。取拘急出意。易气寬舒。𠃉物以生。其過也。故緩。舍气嚴急。夫豈不清高。而物不生矣。雖燮。易生出。匪舍止出。易不能復生。

自階
麗廓

人知貞丁起元而未知反本還元以秋殺為
出毆除也人心私欲填滿不一摧自麗清出
鞭辟近裏且弗能矧邊臆于密躬奴出則去
聲易曰井奴勿慎小篆从支作

放

放妃罔切依也後覺效先覺也从方學為方
術也从攴因教太類也放為濳縛久出是濳
外意則為開大出義因俗為放乎三溥出放
其妄自張大則轉為放誕出放乎諒切言乎
心蕩也子言心操則存全則止出入无咎其
知其強是知放固由已奴亦由已裁覺放去

回回
顛顛
顛顛
顛顛

中

謾與奴回顛顛提擗久出自顛又俗為釋放
出放流放出放
勺今通用旬布交切裏也天勺乎地通體皆
天也。在人身勺其心非為外裏則元神无所
宅除卻形内外一天也故其字从天○而變
象人腹中出形虛其中者宇宙在我度内赦
出則彌六合卷出不盈分其與只在慎獨

腰腹

裏懷
曼得
氣

中

旬裏奴也。从勺从巳象曼老易出氣變化而
未成一天地混沌欲分未分昔也蓋久出而

及皮

易易

廟漏

𦉳

造化全始離母腹詩云哀哀父母生我劬勞
胎衣亦謂之句諺呼混沌及妙為至理俗書
通用胸非胸从因記曰胸者因更也賤者也
別作庖
𦉳已力切行出亟也人出不力于𦉳易易于
言也其心多罅而易委也自欺欺人恆由此
作制字者以𦉳首轉注口在勺中塞兌以固
𦉳根心无穿廟真稽勿久始于固守成若固
為因轉為古屋切誠能也儀禮𦉳敬盤銘𦉳
日新皆取誠義小篆省文作𦉳遂譌為

鼻具

齷踈

錢鉄

見貌

𦉳

𦉳乃艸率也。从艸。句聲。與𦉳音同而義
反。

𦉳

𦉳祕切。先事而鼻也。从𦉳轉注以用。周密
出至也。是故无事恆謹嚴。有事則整且暇。其
用心齷𦉳。事至而後圖出。无及于事矣。𦉳則
罔鉄。故其義又為完全也。
敬居慶切。主一也。古人聚精會神出學也。天
君真極。凡此職職。兒而敬者。彊扭于外也。其
中竊設。將不能自持。口云云敬者。其行必愒。
空言胡能勝實惡。若何而致力。曰。勿忘勿

沈醒
變亂
絕

也它

澹活
反死
節

助長。以苟也者。教出以勿忘也。緩則无功。裁
覺昏沈。速自喚。望。裁覺。極變。速自。錘斷。以久
也者。教出以勿助長也。急則拘迫。胸中有物。
若或礙出。血氣且弗舒。胡以能久。心吾形也。
主也。敬者非也。吾心自為主也。何得別借一
心。來治此心。雖畏勿畏。雖休勿休。縣縣若存。
天德周流。心是以常澹而毋死。欲求下度者。
取此。悚為起敬。戒為持敬。畏為克敬。肅為嚴
敬。穆為玄敬。欽為聖敬。一敬德出。生。艸淺淡
也。茲惟聖學。困原。觀古人出心。則知其心

學矣

肅

肅。息逐切。嚴敬也。靜而密也。以又持一。主一
出功。肅戒以神明。厥德也。以。敬德出功
淡。不窻。惟己出聲。靜人聲亦靜也。詩云。琴瑟
无言。昔靡有爭。穆如音温。肅如秋清。三皆出
气。荀矣。小篆作肅。

气荀矣。小篆作肅。

六書精蘊第三

