

蜀中方物記

卷四之六

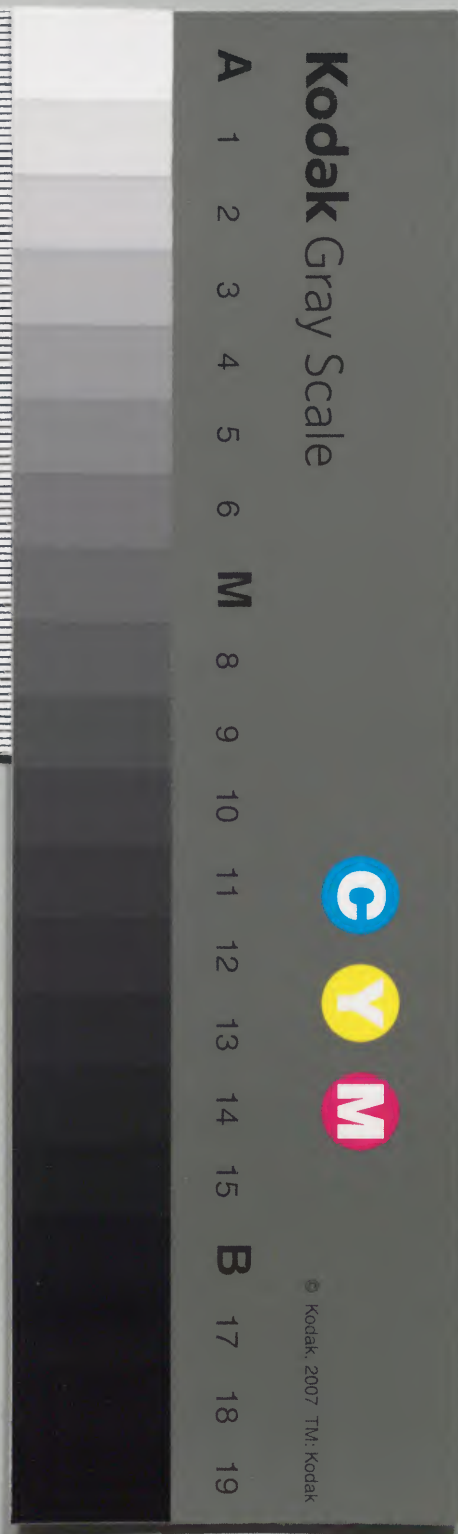
二

漢書門			
二	三	七	一
二	三	七	一
四	三	一	一
冊	架	函	號

內閣文庫			
二	三	七	一
二	三	七	一
九	二	八	四
冊	架	函	號

內閣文庫			
番號	漢	2371	
冊數		4	(2)
函號		232	116

共四本



蜀中方物記卷之四

淺草文庫

閩中曹學佺能始著

牡丹



陸游云牡丹在蜀天彭為第一天彭之花皆不詳其
所自出土人云曩時永寧院有僧種花最盛俗謂之
牡丹院春時賞花者多集於此其後花稍衰人亦不
復至崇寧中州民宋氏張氏蔡氏宣和中石子灘楊
氏皆嘗買洛中新花以歸自是洛花散於人間花戶
始盛皆以接花為業大家好事者皆竭其力以養花
而天彭之花遂冠兩川今惟三井李氏劉村母氏城

中蘇氏城西李氏花特盛又有餘力治亭館以故最
得名至花戶連畛相望莫得其姓氏也天彭三邑皆
有花惟城西沙橋上下花尤超絕由沙橋至壩口崇
寧之間亦多佳品自城東抵濛陽則絕少矣大抵花
品近百種然著者不過四十而紅花最多紫花黃花
白花各不過數品碧花一二而已今自狀元紅至歐
碧以類次第之所未詳者姑列其名於後以待好事
狀元紅 祥雲 紹興春 臘脂樓 玉腰樓
金腰樓 雙頭紅 富貴紅 一尺紅 鹿胎紅
文公紅 政和春 醉西施 迎日紅 彩霞

疊羅勝疊羅 瑞露蟬 乾花 大千葉

小千葉

右二十一品紅花

紫繡毬 乾道紫 潑墨紫 葛巾紫 福嚴紫

右五品紫花

禁苑黃 慶雲黃 青心黃 黃氣毬

右四品黃花

玉樓子 劉師哥 玉覆盆

右三品白花

歐碧

右碧花

轉枝紅	朝霞紅	灑金紅	瑞雲紅	壽陽紅
探春毬	米囊紅	福勝紅	油紅	青絲紅
紅鵝毛	粉鵝毛	蹙金毬	間綠樓	銀絲樓
六對蟬	洛陽春	海芙蓉	膩玉紅	內人嬌
朝天紫	陳州紫	袁家紫	御衣紫	斬黃
玉胞肚	勝瓊	白玉盤	碧玉盤	界金樓
樓子紅				

右三十一品未詳

洛花見紀於歐陽公者天彭徃徃有之此不載載其

著於天彭者彭人謂花之多葉者京花單葉者川花
近歲尤賤川花賣不復售花之舊裁曰祖花其新接
頭有一春兩春者花少而富至三春則花稍多及成
樹花雖益繁而花葉減矣狀元紅者重葉深紅其色
與輕紅淺緋相類而天姿富貴彭人以冠花品多葉
者謂之第一架葉少而色稍淺者謂之第二架以其
高出眾花之上故名狀元紅或曰舊制進士第一人
即賜茜袍此花如其色故以名之祥雲者千葉淺紅
花妖豔多態而花葉最多花戶王氏謂此花如朶雲
狀故謂之祥雲紹興春者祥雲子花也色淡泞而花

尤富大者徑尺紹興中始傳大抵花戶多種花子以觀其變不獨祥雲耳臘脂樓者深淺相間如臘脂染成重趺累萼狀如樓觀色淺者出於新繁勾氏色深者出於花戶宋氏又有一種色稍下獨勾氏花為冠金腰樓玉腰樓皆粉紅花而起樓子黃白間之如金玉色與臘脂樓同類雙頭紅者並帶駢萼色尤鮮明出於花戶宋氏始秘不傳有謝主簿者始得其種今花戶往往有之然養之得地則歲歲皆雙不爾則間年矣此花之絕異者富貴紅者其花葉圓正而厚色若新染謝時他花皆落獨此抱枝而槁亦花之異者

也一尺紅者深紅頗近紫色花面大幾尺故以一尺名之鹿胎紅者鶴頂紅子花色紅微帶黃上有白點如鹿胎極化工之妙歐陽公花品有鹿胎花者乃紫色與此頗異文公紅者出於西京潞公園亦花之麗品其種傳蜀中遂以文公名之政和春者淺粉紅花有絲頭政和中始出醉西施者粉白花中間紅暈狀如酡顏迎日紅與醉西施同類淺紅花中特出深紅花開最早而妖麗奪目故以迎日名之彩霞者其色光麗爛然如霞疊羅者中間瑣碎如疊羅紋勝疊羅者差大於疊羅此三品皆以形而名之瑞露蟬亦粉

紅花中抽碧心如合蟬狀乾花者粉紅花而分蟬旋
轉其花亦異大千葉小千葉皆粉紅花之傑者大千
葉無碎花小千葉則花萼瑣碎故以大小別之此二
十一品皆紅花之著者也紫繡毬一名新紫花蓋魏
花之別品其花開正如繡毬狀亦有起樓者為天彭
紫花之冠乾道紫色稍淡而暈紅出未十年潑墨者
新紫之子花也單葉深黑如墨歐陽記有葉底紫近
之葛巾紫花圓正而富麗如世人所戴葛巾狀福嚴
紫亦重葉紫花其葉小於紫繡毬莫詳所以得名按
歐陽所紀有玉版白出於福嚴院土人云此花亦自

西京來謂之舊紫花豈亦出於福嚴耶禁苑黃蓋姚
黃之別品也其花開淡高秀可亞姚黃慶雲黃花葉
重複郁然輪菌以故得名青心黃者其花心正青一
本往往有兩品或正圓如毬或層起成樓子亦異矣
黃氣毬者淡黃檀心花葉圓正腹背相承敷腴可愛
玉樓子者白花起樓高標逸韻自然是風塵外物劉
師哥者白花帶微紅多至數百葉纖妍可愛莫知所
以得名玉覆盆者一名玉炊餅蓋圓頭白花也碧花
止一品名曰歐碧其花淺碧而開最晚獨出歐氏故
以姓著大抵洛中舊品獨以姚魏冠天彭則紅花以

狀元紅為第一紫花以紫繡毬為第一黃花以禁苑黃為第一白花以玉樓子為第一然花戶歲益培接新特間出將不止此而已好事者尚屢書之

天彭號小西京以其俗好花有京洛之遺風大家種至千本花時自太守而下徃徃即花盛處張飲帶幕車馬歌吹相屬最盛於清明寒食時在寒食前者謂之火前花其開稍久火後則易落最喜陰晴相半時謂之養花天栽接剔治各有其法謂之弄花其俗有弄花一年省花十日之語故大家例惜花可就觀不敢輕剪蓋剪則次年花絕少惟花戶則多植花以年

利雙頭紅初出時一本直至三十千祥雲初出亦直七千八十今尚兩千州家歲常以花餉諸臺及旁郡蠟蒂筠籃旁午于道予客成都六年歲常得餉然率不能絕佳淳熙丁酉歲成都帥以善價私售於花戶得數百苞馳騎至成都露猶未晞其大徑尺夜宴西樓下燭焰與花相映影搖酒中繁麗動人嗟乎天彭之花要不可望洛中而其盛已如此使異時復兩京王公卿相築園第以相誇尚予幸得與觀焉其動蕩心目又宜何如也明年正月十日山陰陸游書

胡元質成都牡丹記云大中祥符辛亥春府尹任公

中正宴客大慈精舍州民王氏獻一合歡牡丹公即
命圖之士庶創觀闌咽終日蜀自李唐後未有此花
凡圖畫者唯名洛陽花偽蜀王氏號其苑曰宣華權
相勲臣競起第宅上下窮極奢麗皆無牡丹惟徐延
瓊聞秦州董成村僧院有牡丹一株遂厚以金帛歷
三千里取至蜀植于新宅至孟氏於宣華院廣加栽
植名之曰牡丹苑花至盛矣有深紅淺紅深紫淺紫
淡黃鵝黃潔白正暈倒暈金含稜銀含稜旁枝副摺
合歡重臺至五十葉面徑七八寸有檀心如墨者香
聞至五十步蜀平花散落民間小東門外有張百花

李百花之號皆培子分根種以求利每一本或獲數
萬錢宋景文公祁帥蜀彭州守朱君公綽始取楊氏
園花凡十品以獻公在蜀四年每花時按其名往取
彭州送花遂成故事公於十種花尤愛重錦被堆嘗
為之賦蓋它園所無也牡丹之性不利燥濕彭州丘
壤既得其中又土人種蒔偏得法花開有至七百葉
而可徑尺以上今品類幾五十種繼又有一種色淡
紅枝頭絕大者中書舍人程公厚倅是州目之為祥
雲其花結子可種餘花多取單葉花本以千葉花接
之千葉花來自洛京土人謂之京花單葉時號川花

爾景文所作贊別為一編其為朱彭州賦牡丹詩有
蹄金點鬢璋玉鏤跗之句今西樓下數欄花不甚多
而彭州所供率下品范公成大時以錢買之始得名
花提刑程公沂預會歎曰自離洛陽今始見花爾程
公故洛陽人也

彭守朱公綽與宋景文公唱酬牡丹詩仁帥安全蜀
祥葩育至和地寒開既晚春曙力終多翠帶遮蜂蝶
朱欄隔綺羅殷勤憑驛使光景易蹉跎宋祁荅云玠
藹分清賞飛郵附翠籠蹄金點鬢密璋玉鏤跗紅香
惜持來遠春應摘後空玩詩仍把酒恨不與君同范

成大牡丹詩西樓第一紅多葉東苑無雙紫壓枝夢
裡東風忙裡過蒲團藥鼎髻成絲又清明日試新火
作牡丹會詩再鑽已火尚浮家去國年多客路賒那
得青烟穿御柳且將銀燭照京花香鬢半醉斜枝重
病眼全昏霧障遮錦地繡天春不散任教簷雨捲泥
沙○按天彭牡丹今已窳窳成都惟汶川郡邸好植
牡丹已累世矣故此花特盛而蜀藩不敢與之較黃
碧二色絕無紅者曰魚血紅播州紅最著然亦隣于
紫有平頭紫者頭有九合為一朵可得徑尺有五樹
高亦可得丈計者予江南所未見也醉西施則與江

南同之紅者一種曰雀翎紅亦有斑點大抵如譜中所稱鹿胎紅耳白者一種與雀翎俱單葉其神不王也予以庚戌歲汶川府中看牡丹作詩一首去歲入川花事闌今年花發倍尋看王家好客來浮白國色傾城是牡丹風景不輸洛陽盛雪漸遙映汶江寒沉沉歌舞日向夕璧月金燈明画欄又蜀府園中看牡丹云錦城佳畱蜀王宮春日遊看別苑中水自龍池分處碧花從魚血染來紅平臺不到林間日曲岍時迴洞口風盡道今年當大有何妨行樂與人同龍池即古摩訶池也

海棠

寰宇記云成都海棠樹尤多繁艷未開如朱砂爛熳稍白半落如雪古今記府治西海棠樓唐李回建監司花時燕集吟賞于茲益部方物略海棠大抵數種又時小異惟其盛者則重葩疊萼可喜非有定種也始濃稍淺爛若錦章北方所植率枝強花瘠殊不可玩故蜀之海棠誠為天下奇豔云贊曰修柯柔蔓濃淺繁總盛則重葩不常厥種

嘉州志云海棠花以紫綿色者為正餘皆棠梨耳產

嘉州者有香而本大有黃海棠色黃貼幹海棠花小而鮮垂絲海棠色粉紅向下皆無子非真海棠也冷齋夜話云有人調官都下踰年始得昌守已而求易便郡有彭淵才者聞而往謁曰昌佳郡也聞官欲易地誤矣曰俸給優乎曰否訟簡乎曰否然則奚誤淵曰海棠患無香獨靜南者有香非佳郡而何故昌號海棠香國土人云地宜此花易植易蕃郡治香霏堂一老樹重趺疊萼每花或二十餘朶花氣醲郁餘不能及也孔平仲談苑載淵才詠海棠有雨過溫泉妬妃子露濃湯餅試何郎之句

宋沈立海棠記序云蜀花稱美者有海棠焉而記牒多不錄嘗聞真宗御製後苑雜花十題以海棠為首章賜近臣唱和則知海棠足與牡丹抗衡稱獨步於西州矣因按擇前志惟唐相賈元靖耽著百花譜以海棠為花中神仙誠不虛美耳近世名儒巨賢發于歌詠清辭麗句徃徃而得立慶曆中為縣洪雅春多暇日地富海棠幸得為東道主惜其繁艷為一隅之滯卉作海棠記敘其大槩好事者幸無誚焉棠之稱甚衆詩有蔽芾甘棠有杖之杜爾雅釋木曰杜甘棠郭璞註今之杜梨也杜赤棠白呂氏春秋曰果之美

者棠實又俗說有地棠棠梨沙棠味如李無核較是
數說俱非謂海棠也酉陽雜俎引李贊皇言花名中
之帶海者悉從海外來故知海櫻海柳海石榴海木
瓜之類俱無聞於記述豈以多而無稱耶亦非多也
誠恐近代始得之于海外耳又杜子美海櫻行云欲
裁北辰不可得惟有西域胡僧識若然則贊皇之言
不誣矣海棠雖盛稱於蜀而蜀人不甚重今京師江
淮尤競植之每一本價不下數十金勝地名園目為
佳致而出江南者復稱之曰南海棠大抵相類而花
差小色尤深耳棠性多類梨核生者長遲速十數年

方見花都下接花工多以嫩枝附梨而贅之則易茂
種宜壚壤膏沃之地其根色黃而盤勁其木堅而多
節其外白而中赤其枝柔密而修暢其葉類杜大者
縹綠色而小者淺紫色其紅花五出初極紅如臙脂
點點然及開則漸成纈暈至落則若宿粧淡粉矣其
帶長寸餘淡紫於葉間或三萼至五萼為蓂而生其
莖如金粟莖中有鬚三如紫絲其香清酷不蘭不麝
其實狀如梨大如櫻桃至秋熟可食其味甘而微酸
茲棠之大槩也

唐羊士諤謝成都從事蕭員外寄海棠花詩云珠履

行臺擁附蟬外郎高步似神仙陳詩今見唐風盛從
事遙瞻衛國賢擲地好辭凌綵筆浣花春水膩魚箋
東山芳意須同賞子著囊盛幾日傳

唐吳融詩太尉園前兩樹春年年奔走探花人今來
獨傍荆山看回首長安落戰塵又雪綻霞鋪錦水頭
占春顏色最風流若教更近天街種馬上多逢醉五
侯融出蜀後追詠棠梨花詩蜀地從來勝棠梨第一
花更因無軟弱別自有妍華不貴綃為霧難降綺作
霞移須歸紫府駐合餌丹砂密映彈琴宅深藏賣酒
家夜宜紅蠟照春稱錦筵遮連廟魂棲望飄江字遶

巴未饒酥點薄兼妬雪飛斜舊賞三年斷新期萬里
賒長安如種得誰定牡丹誇
唐薛能詩酷烈復離披玄功莫我知青苔浮落處暮
柳間開時帶醉遊人擁連陰被叟移晨前清露濕晏
後惡風吹香少傳何許妍多畫半眉島疏連水脉庭
綻粒松枝偶汎因沉硯閑飄欲亂基遶山生玉壘和
郡徧坤維負賞慙休飲牽吟分失飢明年應不見留
此贈巴兒

鄭谷擢第後入蜀見海棠盛開詩云上國休誇紅艷
杏深溪自照綠苔磯一枝低帶流鶯睡數片狂和舞

蝶飛堪恨路長移不得可無人與畫將歸手中已有
新春桂多謝烟香更入衣又詩濃澹方春滿蜀鄉半
隨風雨斷鶯腸浣花溪上堪惆悵子美無心為發揚
自註杜工部老於西蜀
詩集中無海棠故云

薛濤和李太尉棠梨花詩吳均蕙圃移嘉木正及東
溪春雨時日晚鶯啼何所為淺深紅膩壓繁枝
崔塗題海棠圖海棠花底三年客不覺海棠花盛開
却向江南見圖畫始慙虛到蜀中來
沈立海棠詩序云英韶在前徒矜下里之曲風雅未
喪豈係擊轅之音不圖綴綺靡之辭抑將導溫厚之

旨耳詩曰岷蜀地千里海棠花獨妍萬株佳麗國三
月艷陽天叢萼勻如布修綫巧似編彤雲輕點綴赤
玉碎雕鐫瑟瑟光輸瑩猩猩血借鮮淺深相向背疎
密遍勾牽輕萼重重染丹砂細細研藥纖金粟拱鬚
嫩紫絲拳紅蠟隨英滴明璣著顆穿初莖爭裊娜翹
幹共踰躔絕代知無價生香不減箴分靈應桂花鍾
粹定星躔木帝經邦相花王入室賢祥飈加翦拂卿
靄共陶甄真宰陰推轂勾芒與著鞭不須憂薄命好
為惜流年贊翼施生柄扶持煦嫗權主張韶令正調
燮淑威宣和氣高低洽芳心次第還金釵人十二珠

履客三千雲雨迷巫峽風波怨洛川娉婷宜住楚妖
冶合居燕綉被通宵展華燈徹曙燃橫披前檻外半
出假山巔暗羨游蜂採偷輸蟻穴沿瘦嫌蛛網纖柔
怯女蘿纏蓄恨憑誰訊無言只自憐文君酒壚畔楊
子草堂前品格生來別風流到老全繁中生悵望衆
裏見喧闐暄暖精神出晴明意態便關關鶯對語兩
兩燕高騫天上宜封殖人間偶佇延共樓圍別館與
杏擁斜阡清曉簾爭卷黃昏幕尚褰低籠金輾輻高
映画鞦韆忽認梁園妓深疑閨苑仙匆匆來蕙圃遠
遠別芝田羞隱冥濛霧輕如淡蕩烟乍逢開羽扇初

喜下雲軒髣髴迴星靨依稀帶翠鈿五銖衣宛轉七
寶帳翩翩獨立挨霓節成行列彩旗困宜歌琥枕步
好襯金蓮舞定休迴袖粧濃不傳鈿蓋張松鬱鬱茵
藉草芊芊馥郁蘭供夢扶疎柳伴眠軀輕彌綽約腰
細更便嬛姪姪常顯若幽柔自洒然侍兒羅白芷婢
子列芳荃口口濃檀注腮腮薄粉填鮮圍施葉幄買
咲有榆錢旖旎環瑤席婆娑匝玳筵嬌依屏曲曲泣
對露涓涓南陌輕埃蔽東郊夕照連幾時休縹緲從
此識嬋娟是處遺簪珥誰家不管絃妬姬貪恐失戲
稚惜何顛折閃搔頭褪擎攢約腕揎戴遮鬟上鳳妝

壓髮邊蟬汲引新權聚消磨宿念蠲縱觀須倒襪命
宴必加籩翻曲教歌媛更詞送酒船鄉心須暫解病
眼當時痊迢遞來油壁從容駐錦韉雅宜交讓比穠
與棣華聯不分參朱槿寧甘混木綿醑醑潛失色躑
躑敢差肩素奈思投迹大桃耻備員梧桐愧金井芍
藥濫花磚併壓辛夷俗潛排寶馬薦天恩無久恃人
寵莫長專布影交三徑敷榮遍一廛凝眸方燁燁迴
首旋翩翩可忍驚飈挫胡煩急景煎珊瑚隨手碎絳
雪繞枝旋拂漢霞初散當樓月自圓飄零隨蟻蠓散
亂逐漪漣灼灼龜城外亭亭錦水邊抱愁應慙蹙有

淚即潺湲午影迷蝴蝶朝寒怨杜鵑物情元倚伏人
意莫拘攣擢秀高群木稱珍極八埏未開猶脉脉憂
落固悵悵莫著新文紀重尋舊譜箋共知紅艷好誰
辨赤心堅實可陪朱李根宜濯醴泉栽須隣竹栢樹
莫繞烏鳶耻託膏腴茂常隨富貴遷為多猶底滯因
遠尚迎遭客思易成亂心期未省愆畫思摩詰筆吟
稱薛濤賤醉目休頻送詩情豈易緣薛能誇麗句鄭
谷賞佳篇止感芳姿美那憐託地偏山經猶罕記方
志未多傳巧詠憂才竭冥搜得意顛遐陬寡真賞僻
境忍輕捐抽秘慙非據探竒敢讓先援毫敘名卉聊

用放懷焉

宋子京詩序云蜀地海棠繁媚有思加膩幹豐條茸弱可愛北方所未見諸公作詩流播西人予素好玩不能自默然所道皆在前人陳跡中如國風申章亦無愧云蜀國天餘煦珍葩地所宜濃芳不隱葉併艷欲然枝襞綵分羣萼勻霞點萬蕤迴文錦成後來煎燎烘時蜂蝶迎街密鶯梢向生危淺深雙絕態啼笑兩妍姿絳節排煙竦丹釭落帶垂童容翻畏薄便面到邊遲

王晉卿詞錦城春色花無數排比笙歌留客住輕寒

輕暖夾衣天乍雨乍晴寒食路花雖不語鶯能語莫放韶光容易去海棠開後月明前縱有千金無買處右調玉樓春按晉卿時為漢州刺史

范至能詩云手開花徑錦城窠浩蕩春風載酒過來歲遊人應解笑甘棠終少海棠多又詠蜀中垂絲海棠春工葉葉與絲絲怕日嫌風不自持曉鏡為誰妝未辨沁痕猶自濕臙脂又海棠詞云馬蹄塵撲春風得意笙簫逐款門不問誰家竹祇揀紅粧多處燒銀燭碧鷄坊裏花如屋燕王宮畔花成谷不須悔唱關山曲直為海棠也合來西蜀

陸游詠范希元園海棠詩云誰道名花獨故宫東城
盛麗足爭雄橫陳錦障闌干外盡吸紅雲酒醖中貪
省不辭持夜燭倚狂直欲擅春風拾遺舊詠悲零落
瘦損腰圍擬未工按故宫謂蜀燕王宮也又於驛舍
見故屏風畫海棠有感云成都二月海棠開錦綉裏
城迷巷陌燕宮最盛號花海霸國雄豪有遺跡又張
園賞海棠詞園即故宫也浪迹人間喜聞猿楚峽學
劍秦川虛舟汎然不繫萬里江天朱顏綠髮作紅塵
無事神仙何妨在鶯花海裏行歌閑送流年休笑放
慵狂眼看閑房深院多少嬋娟燕宮海棠夜宴花覆

金缸如椽畫燭酒闌時百炬吹煙憑寄語京華侶幅
巾莫換貂蟬右調漢宮春又詞云錦里繁華壞宮故
邸疊萼奇花俊客妖姬爭飛金勒齊駐香車何須幙
障幃遮寶杯浸紅雲瑞霞銀燭光中清歌聲裏休恨
天涯自註故蜀燕王宮海棠之盛為成都第一今屬
張氏

魏華父燕王宮海棠詩云二十四番花信風川原何
處著繁紅逢人謾說燕宮舊廢址荒營暝靄空又次
虞永康十月海棠韵冷淡庭梅儼玉顏孤高翠竹聳
修鬟如何富貴天然質猶欲尋盟二友間其二春意

何曾間四時芸芸靜處錦成帷非關造化呈新巧鈞
播無心自不知又次黃侍郎疇若滄江海棠云妙處
東皇可得知溶溶生意不停機雨寒日曝渾無賴憑
仗陽和為解圍其二沙暖花香弄午晴苦撩詩思浩
難禁偷閑不辨追年少只有春風會此心其三為憐
一片曉雲紅未放千絲暮雨濃調燮陰陽賢岳牧滿
川花意得春容其四慣踏郊原浩蕩春重來春雨物
俱新渠雖自有生生意把握天機是主人其五帝恐
嘉花不易成好風遲日故來承繁紅錯眩漁人眼不
識滄江有武陵其六指麾紅紫思無濱抵當丹青筆

有神百樹花間一編易主人意韻鎮長新又次虞萬
州滄江海棠韻維摩老子苗生菴門外滄江綠正涵
夜雨村村折花柳春風日日長柔蠶晚粧才記海棠
睡朝色俄看禁藥酣造化新功鎮如此撫詩徃徃發
余慙又次王茶馬韻三首一春風雨亂書堆挂口林
間未放開浩蕩和風褰客袂來看火樹簇池臺又善
惜花人盡倚闌不將榮悴等閑看繁華奪目春如醉
獨有懷人問考槃右二首清淑堂海棠又宅在道傍
如寶坊一奩明玉颺新妝當年共賞人何在萬里相
思夢寐香右一首王氏花屋海棠

李燾云成都施氏園海棠方盛覓酒徑醉時二月九日詩云染根着色謝天公破睡猶禁一再風為此徑須浮大白老夫元自愛深紅

蜀人鎰夢炎題秋日蜀棠絕句野棠青子來青鳥霜日清妍欲近人忽見嬌然紅數萼故鄉愁思不勝春白玉蟾垂絲海棠詞云一夜清寒千紅曉燦春不曾知細看何如醉時西子睡底楊妃盡皆蜀種垂絲晴日暖薰成錦圍說與東風也須愛惜且莫吹飛

蜀中方物記卷之四終

蜀中方物記卷之五

閩中曹學佺能始著

荔枝

蜀都賦曰旁挺龍目側生荔枝布綠葉之萋萋結朱實之離離迎隆冬而不凋常曄曄以猗猗南齊孔稚圭謝賜生荔支啓曰綠葉雲舒朱實星映離離昔聞曄曄今睹信西岷之佳珍諒東鄙之未識也

華陽國志江州縣有荔枝園至熟二千石常設厨膳命士大夫共會樹下食之南齊志曰龍眼荔枝出朱提南廣縣捷為犍道縣隨江東至巴郡江州縣往往

有荔枝樹高五六丈常以夏生其實赤可食龍眼似荔枝其實亦可食方輿云學士山在石照縣東五里直郡治之江樓山西北張氏有荔枝異本合幹唐文若曲端嘗賦之烏寰宇云涪州縣地頗產荔枝其味尤勝嶺表相傳城西十五里有妃子園多荔枝當太真時以馬遞馱載七日夜至京人馬多斃於路百姓苦之故杜牧之過華清宮詩云長安回望綉成堆山頂千門次第開一騎紅塵妃子笑無人知道荔枝來又晁說之詩荔枝一騎紅塵後便有漁陽萬騎來謂此也然蜀中荔枝瀘叙之品為上涪州次之合州又

次之涪州徒以妃子得名其實不如瀘叙耳涪州圖經云州至長安有便路不七日可到昔宋景文作方物畧言荔枝生嘉戎等州以去長安差近疑即為妃所取蓋不知涪有妃子園又自有便路也按蜀志補云高都山在梁山縣北山中民以種薑為業有古驛路乃天寶貢荔枝所經也

郡國志云樊在施夷中最賢古所謂樊僮之富多以荔枝為業園植萬株歲收百五十斛叙州圖經云荔枝廳即倅廳有名萬朶紅最為佳品又一本在尉廳一株四柯西南一柯獨肉厚而味甘又云峯巖在宜

賓西百里山坡荔支連袞多屬廖氏宋時此州因出
荔枝煎老學菴云游叅成都議幕攝事漢嘉及見荔
子熟時凌雲山安樂園皆盛處糾曹何豫元立法曹
蔡迨肩吾皆佳士日與槃桓憶唐薛許昌亦嘗以成
都幙來攝郡未久罷去故其荔支詩曰歲杪監州曾
見樹時新入座但聞名蓋恨不及時也每與二君誦
之而為致慨

杜甫詩憶過瀘戎摘荔枝青楓隱映石逶迤京華應
見無顏色紅顆酸甜只自知又詩草閣柴扉星散居
浪翻江黑雨飛初山禽引子哺紅果谿女得錢留白

魚張籍詩錦江近西烟水綠新雨山頭荔枝綠萬里
橋邊多酒家遊人愛向誰家宿鄭谷詩二京曾見畫
圖中數本芳菲色不同孤棹今來巴徼外一枝烟雨
思無窮夜郎城近含香瘴杜宇巢低起暝風腸斷渝
瀘霜霰薄不教葉似灞陵紅又平昔誰相愛驪山遇
貴妃枉教生處遠愁見摘來稀曉奪江霞色晴欺瘴
日威南荒何所戀為爾即忘歸

白傳種荔枝詩紅顆珍珠誠可愛白鬚太守亦何癡
十年結子知誰在自向庭前種荔枝又荔枝樓對酒
詩荔枝新熟雞冠色燒酒初開琥珀香欲摘一枝傾

一盞西樓無客共誰嘗又題郡中荔枝寄楊萬州云
奇果標南土芳林對北堂素華春漠漠丹實夏煌煌
葉捧低垂戶枝擎重壓牆始因風弄色漸與日爭光
夕訝條懸火朝驚樹點粧深於紅躑躅大較白檳榔
星綴連心朶珠排耀眼房紫羅裁襯殼白玉裹瑱瓢
早歲曾聞說今朝始摘嘗嚼疑天上味嗅異世間香
潤勝蓮生水鮮逾橘得霜臙脂掌中顆甘露舌頭漿
物少尤珍重天高苦渺茫已教生暑月又使阻遐方
粹液靈難駐妍姿嫩易傷近南光景熱向北道途長
不得充王賦無由寄帝鄉唯君堪擲贈面白侶潘郎

又重寄荔枝與楊使君時聞使君欲種植故落句戲
之云摘來正帶凌晨露寄去須憑下水船映我緋衫
渾不見對公銀印最相鮮香連翠葉真堪畫紅透青
籠實可憐聞道萬州方欲種愁君得喫是何年又荔
枝圖序云荔枝生巴峽間樹形團團如帷蓋葉如冬
青花如摘而春榮實如丹而夏熟朶如蒲桃核如枇
杷殼如紅繒膜如紫綃瓢肉潔白如冰雪漿液甘酸
如醴酪大畧如彼其實過之若離本枝一日而色變
二日而香變三日而味變四日外色香味盡去矣
蔡君謨譜云荔支之於天下唯閩粵南粵巴蜀有之

漢初南粵王尉佗以之備方物於是始通中國司馬
相如賦上林云荅逖離支蓋夸言之無有是也唐天
寶中妃子尤愛嗜涪州歲命驛致時之詞人多所稱
詠張九齡賦之以託意白居易刺忠州既形於詩又
圖而序之雖髣髴顏色而甘滋之勝莫能著也洛陽
取於嶺南長安來於巴蜀雖曰鮮獻而傳置之速腐
爛之餘色香味之存者亡幾矣是生荔支中國未始
見之也今廣南州郡與夔梓之間所出大率早熟肌
肉薄而味甘酸其精好者僅比東閩之下等
趙清獻詠提刑邢夢臣度支連理荔枝詩嘉陽天遠

被薰風荔子呈祥郡館中庇本莫將慈竹較媚時寧
與瑞蓮同並柯畫簾烟光動異幹霄空月影通奇木
幸逢真賞筆誰誇丹實一庭紅文與可謝任瀘州師
中寄荔枝詩有客來山中云附瀘南信開門得君書
歡喜失鄙吝筠簌包荔子四角具封印童稚瞥聞之
群來立如陣競言此佳果生眼不識認相與求拆觀
顆顆紅且潤衆手攫之去爭奪遞追趁貪多乃為得
庶恥曾不醕喧鬧俄頃間咀嚼一時盡空餘皮與核
狼籍入煨燼黃魯直次韻李任道食荔枝有感三首
一錢不直程衛尉萬事稱好司馬公白髮永無懷橘

日六年悵荔枝紅今年荔子熟南風莫愁留滯太
史公五月照江鴨頭綠六月連山柘枝紅舞女荔枝
熟雖晚臨江照影自惱公天與感羅粧寶髻更接狸
血染殷紅天社任淵云山谷有戎州鎖水磨厓留題
云元符三年五月戊寅太守劉廣之率賓僚來賞鎖
江荔支此詩當時所作曰六年悵者自紹聖二
年至是凡六見荔支矣又詩王公權家荔枝綠廖致
平家綠荔枝試傾一盃重碧色快剝千顆輕紅肥潑
醅蒲萄未足數堆盤馬乳則同時誰能兼此勝絕味
唯有老杜東樓詩又詞憶昔謫巴蠻荔子親攀冰肌

照映柘枝冠日擘輕紅三百顆一味甘寒重入鬼門
關也似人間一雙和葉挿雲鬟賴得清湘燕玉面同
倚欄干右調掛金索又謝曹使君伯達書伏承手誨
分惠荔子色香動人眼鼻誠與山煙溪露俱來乃知
夔峽荔枝尤勝嶺南珍香眷與之意無以為喻也

元古杭徐昌綠荔亭記云叙南之西安邊里有銅山
銅山巨族為廖氏其先世徙自蜀郡詩書行義為鄉
人所敬交遊婚媾率顯者也家有荔枝兩株莫究所
自植古老相傳約百數十年物其盤飢偃蹇凌霄漢
蔽日月就下扁望之蒼然如垂天之雲傍有一亭夏

暑燭爐實熟葉密香聞數里廖氏耆耄以其暇率族人聚樂其間布席列俎折實於盤少者以次奉觴為壽畢則拱侍聽長者之訓懽洽之至禮度不踰然世雖有荔枝未有實綠而味甘者迨宋太史黃公食之驚異而有廖致平家綠荔枝之句今尚見於豫章集中鄉里因名其亭曰綠荔廖君樞童稚時與予同學京師今皆將五十矣持譜求予為斯亭記余見其歷世宦學相承治行尤著斯亭殆將有聞於遠哉廖之後世子孫其尚培而葺之於無窮可也按志亭在叙府西六十里徐為中善左丞

方物畧云隈枝生邛州山谷中樹高大餘枝修弱花白實似荔枝肉黃膚甘可食大若爵卯贊曰挺幹既修結蘗滋白戟外澤中甘可以食魏鶴山萬州魯池觀荔枝詩曰分隨猿鶴老隈枝趨詔重来兩鬢絲邂逅一觴莫辭醉能禁二十載差池則荔支亦可以名隈支矣

梅

唐張說正朝折梅詩蜀地寒猶暖正朝發早梅偏驚萬里客已復一年來時奉使在蜀也杜甫荅裴迪登蜀州東亭送客逢早梅相憶見寄詩東閣觀梅動詩

興還如何遜在揚州此時對雪遙相憶送客逢春可
自由幸不折來傷歲暮若為看去亂鄉愁江邊一樹
垂垂發朝夕催人自白頭子美亦好種梅于江岝草
堂間東坡詩云拾遺被酒行歌處野梅官柳城西路
當時猶及見之

趙閱道於鈴兵王閣使素芳亭賞梅詩素萼清香並
酒卮主人勤意囑留詩為逢蜀國新開日却意江南
舊賞時春密未通桃李信臆殘都放雪霜姿先公舊
植亭欄外肯構重來見本枝公又於鈴兵李左藏廳
賞梅詩曰歲晏珍林發素葩樽前奇賞着詩誇驚逢

臆去已三日喜見春初第一花照水冷容酥點綴搖
風香片雪紛拏主賓莫作尋常看錦里名園只兩家
註云成都此花惟東西鈴廳為盛也

黃山谷戎州與人帖昨日市中已見蠟梅開者數枝
矣有詞曰疎蕊幽香禁不過晚寒愁絕那更是巴東
江上楚山千疊歌帽閑尋西瀟路韉笑向南枝說
恐使君歸去侍鑾坡孤風月青鏡裏悲華髮山驛外
溪橋側悽然回首處鳳凰城闕憔悴如今誰領畧飄
零已是無顏色問行厨何日喚賓僚猶堪折右調滿
江紅自註與夔州崔三伯禮侍御同作

蜀中志 卷之五
偽蜀王建梅苑有一老梅其大可庇一畝屈盤如龍
予訪之亦在草堂之西四十年前此梅尚在而今亡
矣宋馮時行梅林分韻詩即此梅也序云紹興庚辰
十二月既望縉雲馮時行從諸朋舊凡十有五人携
酒具出西梅林林本王建梅苑樹老其大可庇一畝
中間風雨剝裂仆地上屈盤如龍孫枝叢生直上充
怪古者凡三四酒行以舊時愛酒陶彭澤今作梅花
樹下僧為韻分題賦詩客既占韻立者倚樹行者環
繞仰者承鄉頰者拾英吟態不一皆可圖畫是行也
余彼命造朝行事薄遽重以大府衣冠謁報主人饋

勞酬對犇馳形神為之俱敝諸公導以斯游江流如
碧玉平野秀潤竹塢桑疇連延彌望民家十十五五
籬落鷄犬比閭相親不愁不嗟余散策其間蓋不知
向之疲繭歎苦所在也昔人謀于野則獲閒暇清曠
有爽於精神思慮游不可廢如此哉又况所與游皆
西州名俊意事者耶詩成次第不以長少以所得韻
之後先聯成軸客十有五韻止十四呂義父別以詩
字為韻又有首眩詩不成者缺樹字一韻余過沈犀
樊允南監鎮稅語允南補之諸公又屬時行為之序
十五人者成都揚仲約施子一呂周輔義父智父澤

父字文德濟呂默夫杜少訥房仕成楊舜舉綿竹李
無變潼川于伯永正法寶印老云楊仲約得舊字竹
村喜紆徐江雲迷昏晝踟躕馬上語嫩寒入衣袖天
公惜梅花破牖開未就端待使君來春風本依舊一
尊既相屬勿辭作詩瘦明年用和羨請為使君壽李
流謙得時字巾冠墮城府枯槔無停時育脾貯黃埃
非復林壑姿涎流方外勝秦人望軒羲萬金買閒日
駕言一舒眉冒踏衆俊場更從百代師食魚得河魴
熊蹯佐其滋黶黶煙雨村霜條出冰蕤烏鵲噪寒暝
玉立山差差置尊扶疎下老幹虬蛟馳落葉不動塵

初無犀駭雞羞我木石姿聞公瓊瑤詞深酌起自勸
滕莒吾封圻公行對宣溫雲霧生攀躋能來玩墟落
足馬却蓋麾蟠育萬蟬螻區寰眇毫絲以茲接群動
白羽坐指撓笑彼秦外者組紱為之鞿它年駟馬還
梅花當十圍識此黃公壚下車挽客衣未覺邈山河
一醉也大奇呂及之得愛字去城十里南郊外突兀
老梅余十輩玉雪為骨冰為魂氣象不與凡木對我
來窮冬煙雨晦把酒從公對公酹人言此實升廟堂
埋沒荒村今幾歲清芳不為無人改捐弃何妨本根
在瑰章妙語今得公國色天香真有待歸路從公巾

倒戴俗物汚人非所愛我公行向日邊歸此段風流
入圖繪字文師獻得酒字平生慕英游望公真山斗
一見開心誠已落諸人後龍門豈甄擇大小俱容受
聯轡尋勝踐春風倚尊酒惟公對江梅端若同志友
玉色洗塵沙幽姿出藜莠命客花下坐相與沃醇酎
非公無此客譬諸草木臭向晚入深蒼蒼根歎甕牖
始知水西頭卧梅勝卧柳有客三嘆息此樹警老醜
一笑客誠癡萬法要經久奇卉如充物過眼不必有
惠我終日香重來香在否但從此理悟那復長搔首
念公捧召節脩名當不朽艤舟未忍去招尋訪林藪

中心湛虛明外慕厭紛糾杖屨循古岸細話猶開誘
再拜誦公詩一洗芻豢口楊大光得陶字蟠根寄荒
絕擢幹空楠慘鄉來聞妙語剪拂到兒曹垂者猶叵
堪開落幾徒勞不謂勤杖屨惠然排蓬蒿尚能領諸
生相就醉澄醪真賴旁輝映併覺標韻高酒闌興未
已分韻看揮毫籍湜俱可人冥搜爭過褒乃知天地
間一等為賢豪橫飛與陸沉亦各係所遭再煩起窮
邊國柄行當操盡期如此花晚夕幸甄陶得備和羹
用寧不出伊咎百年幾春風勿令心忉忉于格得彭
字庭柯卧蒼虬閱世如聃彭朔風破檀葉零露滋玉

英江空人響絕影落千丈清今代文章錄縉雲主齊
盟躍馬覘春色觴客江上亭三嗅韻勝華霜霰飽曾
經及時剥其實可用佐大烹幸因輜軒使錫貢充廣
庭王明儻予燭和羹登簋鉶僧寶印得澤字江路歲
崢嶸酸風更蕭瑟發興訪梅花主盟得詩伯孤芳有
餘妍初不帶脂澤香度竹籬短影搖谿水碧同時飲
中仙着我林下客春槽沸滴紅滿坐喧舉白澆育獨
茗盃臭味曾不隔公今日邊去陛下正前席請看枝
頭春中有和羹實反騷試與提不礙心鐵石揚舜舉
得今字蘭亭久陳迹修竹空自陰龍山亦淒涼鮮花

誰與簪英游曠千載盛事新梅林四海馬黎州未妨
鐵石心提携到諸子徧賞江之潯房亭姑射仙玉立
何森森謝氏六君子對飲香滿襟西鄰訪老龍奇怪
尤可欽宛然如先生高卧歲月侵從茲飽薰風佳實
共鼎鬻正味悅天下妙用無古今去去好看鞭江南
春已深呂商隱得作字一樹知獨秀十里方出郭江
流浩清冷露氣凝淒薄胡為此行色疲馬外踴躍玄
真正擅令植物困搖落身心縱未改佳意久已惡喜
見南比枝粲然秀冰壑千林色輝映百畝香旁磚首
破春風荒獨傲清雪虐坐令芳信傳芬菲到群芳如

一君子信如連俱有託相期飲此意浩蕩放杯酌更
應護攀拗嘉實湏若若終收調鼎功傳巖真可作持
問縉雲老一尊笑相酹馮時行得梅字霜朝馬蹄無
纖埃錦城城西江之隈金蘭合沓俱朋來白沙粼粼
江水洄梅花傍江高崔嵬人言猶是王建裁豪華過
眼浮雲哉下馬酌酒聊徘徊飛英送香來酒杯酒酣
疾呼竹籬開走尋屋角如龍梅梅龍雖多此其魁睡
龍屈盤肘承肱風敝雨敲封蒼苔孫枝迸出誰胚胎
天公撫摩春為回慎勿變化隨風雷年年開花照尊
罍我欲結茅買芋煨與梅周旋送衰頽呂凝之得花

字出郭豈憚遠滿城無此花新枝開玉雪老樹卧龍
蛇臨冰互蔥蒨傍籬忽橫斜詩聲寫奇怪畫本出槎
牙老子晉彭澤諸公賈長沙不尋桃李盟來嗅霜露
華杖屨穿茆舍壺觴倩酒家饑食香馥郁醉藉影參
差月白鴈成字江清魚可叉風流一時勝野意十倍
加抵恐天上去迹陳錦江涯啼來馬蹄疾驚飛滿林
鷗樊廣漢曰沈黎使君與客飲王建梅林分韻作詩
過沉犀以詩相示闕樹字令漢廣補之云墻頭冉冉
新陽露忽作玲瓏玉千樹老蛟偃蹇獨避人卷迴飛
雪江臯暮何處鳴禽來好音四月枝垂起黃霧摧折

霜餘初不懼咲看春光等閑度百年夢幻欲無言吹
落吹開豈風故時來薦鼎真偶爾小住疎籬非不遇
我知天意絕茫茫無為展轉獨多慮為花悽斷却回
頭尔亦微酸苦難如施晋卿得下字郊原宿雨餘雪
重雲垂野春信初動搖欲往豈無駕使君早着鞭問
路逢耕者深尋煙雨村共作詩酒社庭荒六老樹氣
象自儼雅一咲呼酒來大盆注老瓦最後看枯株何
意當大厦夭矯待風雲有年天實假湏知羨鼎調嘉
賓係用捨我欲壽使君罇罍更傾瀉明朝得楚騷健
甚無屈賈君今有賜環詔落九天下蜀江雪浪來掉

赴舡人把留滯以諸生斯文要陶冶惟應郢中歌倡
絕和自寡更聞督熊兒夜賦燭餘燧它年看無雙聲
譽出江夏却咲昌黎公阿買字能寫張積曰馮先生
訪梅于成都西郊同游十五人分韻哦詩而積不與
翊日先生分僧字屬積作之云春回九地陽潛升南
枝破臘如酥凝疎籬度香竹梢短寒沙倒影溪流澄
魁然老株忽駭目雪鱗矯矯雙龍騰天公一叱因仆
地掀髯弄爪高曲肱長林望斷千百株奮首直欲青
雲凌黎州太守和羹手十里徃看車呼登西江破曉
郊路淨盪簪者誰金蘭朋懽笑藉草飛大白行厨載

酒多於澗風花飄搖落杯面漱齒澆膏如嚼冰湘流
之清峴山瘦千古邂逅一笑興却踏東風急回首侵
夜霜月寒生稜入門未坐亟相詫曰今見之生未曾
成都勝事多四蜀我欲問津雲水僧先生功成早勾
身未老重來醉倚藤呂宜之得詩字寒梅如高人冰
雪凜風期霜威凌萬木孤芳綴疎枝古來歲寒心肯
與時節移家家浣溪南橫斜映疎籬老樹更崛竒矯
矯蛟龍姿中有調鼎味幾年江之湄征衫十里寒霜
蹄快追隨先生羊叔子到處英名垂對花有妙想豪
氣無百卮興來屬湛輩同出春容詩

潼川楊甲臘日游梅龍以雪後園林纔半樹為韻得
樹字年年看梅水西路白頭溪翁眼如故重來笑龍
老不死我亦風埃憶歸去酒酣百怪入我腸夜半恍
惚與龍遇醉騎一尾天上歸陳迹江頭不知處梅花
勸汝一杯酒千歲一寒真旦暮欲將老大要風雪穴
蟻窠虫已無數成都萬事更竒古石笋猶疑卿相墓
孔明廟前柏千尺神物脩脩泣幽樹它時滅壞亦同
趣人生誰能一長顧浮雲天地不須論但願人間有
詩句庚寅再遊詩云霜郊馬頭鞭影西欲尋遠梅無
舊蹊但聞草木皆有香未到已識花前溪艤舟登岸

入梅處竹樹煙火茅茨低百年死樹虫蘚暗鱗甲漠
漠僵橫寬老翁鼻祖頭雪白下見兒女方勝筭數株
無力已仆地強起放春花滿畦瘦龍夭矯欲仙去脊
尾一半埋沙泥雷公幾時獵幽蟄夜半刀斧來剗剗
野人徃徃多再拜疑有鬼物憑其栖問樵訪牧不知
歲齟齬已見今耄倪故人同游六七輩或似醉阮林
中嵇遼樹覓花不識路東邊犬吠西號雞楹中但有
酒清濁寒具野擔動携齋引之各各坐香樹醉中採
擷欲滿提誰言猶是蜀梅花破丘斷壘生高藜種花
滿地作癡計隨手變化空塵壑只餘老樹香不減力

戰風雨猶堅犀云何身搞心尚在花氣鬱鬱連雲霓
但印此香可飲酒笑取身世如稗穉竹寒沙碧夜來
語回首千載餘幽題榮枯過眼如一夢世網忽掛如
牢狴何時江村一曲路與子共賦歸來兮

陸放翁曰成都城南有故蜀主宣華苑多梅皆百餘
年物也作詞云斜陽廢苑朱門閉吊興亡遺恨淚痕
裏淡淡宮梅也依然點酥翦水凝愁處似憶宣華舊
事行人別有淒涼意折幽香誰與寄千里佇立江皋
杏難逢龍頭婦騎音塵遠楚天危樓獨倚又詩云十
里溫香撲馬來江頭遠見去年梅喜開剩欲邀明月

蜀中
卷之五
愁落先教掃綠苔跌宕放翁新醉墨淒涼廢苑舊歌
臺盛衰自古無窮事莫向昆明歎劫灰又於浣花溪
賞梅詩老子人間自在身揜梅不惜損烏巾春回積
雪層冰裏香動荒山野水濱帶月一枝低弄影背風
千片遠隨人石家樓上貪吹笛肯放朝朝玉樹新又
看梅歸馬上作詩云本為梅花判獨飲却嗔梅花消
宿醒日欲落時始上馬青羊宮前聞發更范石湖在
成都雨後東郭排岸司申梅開及三分戲書小絕令
一面開燕詩云雨入南枝玉蘂皴合江雲冷凍芳塵
司花好事相邀勒不着笙歌不肯春又西郊尋梅詩

西郊梅花矜絕豔走馬獨來看不厭似羞流落蒙市
塵寧墮荒寒傍茅店翛然自是世外人過去生中差
一念淺顰常鄙桃李學獨立不容鶯蝶覘山礬水仙
晚角出大是春秋吳楚僭餘花豈無好顏色病在一
俗無由砭朱欄玉砌渠有命斷橋流水君何欠嗟予
相與頗同調身客劍南家在剡淒涼萬里歸無日蕭
颯二毛衰有漸尚能作意晚相從爛醉不辭杯漱豔
又於合江亭隔江望瑤林庄梅盛開過江訪之馬上
哦詩云何處春能早踈籬浪激湍竹間煙雪迥馬上
晚香寒喚渡聊相覓巡簷得細看極知含雨意未許

日烘殘

竹

揚雄蜀都賦其竹則鍾龍簃篁野篠棼鬯宗生族攢
俊茂豐美夾江緣山尋卒而起若此者方乎數十百
里

左思賦云邛竹緣嶺又云邛杖傳節於大夏之邑山
海經云邛崃山出邛竹杖又云邛都高節竹可為杖
所謂邛竹也

拾遺錄云老子當周之末居山與世人絕迹惟有黃
髮友五人手杖青筇之杖出入室中與老子談

漢書張騫使大夏時見邛竹杖問所從來曰從東身
毒國可數千里得蜀賈人市之蜀記曰騫奉使尋河
源得高節竹植於邛山號曰邛竹今緣山皆是可為
杖矣

戴凱之竹譜曰邛竹高節實中狀如人剡俗謂之扶
老竹山海經補註云龜山多扶竹邛竹也高節實中
中杖亦名扶老竹歸去來詞策扶老以流憩即此晉
王右軍與周益州書去夏得足下致邛竹杖皆至此
土人多有尊老者皆即分布令知足下遠惠又云周
益州送此邛竹杖鄉尊長或須今送亦取扶老之意

也

晉蘇彥邛竹杖銘曰安不亡危任在所杖秀矣雲竹
勁直篠蕩節高質貞霜雪彌亮圓以應物直以居當
巧妙無功奇不待匠君子是扶逍遙神王傳咸邛竹
杖銘曰嘉茲奇竹質勁體直立比高節示世矜式北
周庾開府邛竹杖賦云沉冥子遊巴山之岑取竹于
北陰嫵媚高節寂歷無心霜風色若露染斑深每與
龍鍾之族幽翳沉沉文不自殊質而見賞蘊諸鳴鳳
之律制以成龍之杖拔條勁直璘斌色滋和輪人之
不重待羽客以相貽青春欲暮白雲來遲謀于長者

操以從之執末而獻無因自持諸蔗雖甘不可以倚
彼藜雖實不可以美未若處不材之間當有用之始
魯分以爵漢錫以年昔尚尔菑今優我賢書橫機玉
塵筵函之以後拂之前尔其摘芳林沼行樂軒除
間尊卑之垂悅隨上下之遊娛夫寄根江南森森幽
潭傳節大夏悠悠廣野豈比夫接君堂上之履為君
座右之銘而得與綺紳瑤珮出芳房于蕙庭哉宋黃
庭堅筇竹杖贊云屬廉隅而不剝故竊比於彭聃之
壽屈曲而有直體能獨立於雪霜之後伯夷食薇而
清陳仲嘯李而瘦涪翁晝寢蒼龍掛壁涪翁履危心

如鐵石窮山獨行解而虎爭終不使卞莊乘間而孺
子成名又筇竹杖頌云偉邛崃之美竹初發跡於猗
柯有山而不險有水而無波金聲而玉節故貫四時
而不改其柯郭子遺我扶余澗阿坐則倚胡牀斐几
行則隨青笠綠蓑吾衰也久矣視爾畏友予琢予磨
百世以俟聖人而不感則涪皤不負筇竹危而不扶
顛而不持惟邛竹之負涪皤也

巴國志竹木之瑣則有靈壽桃支桃枝竹屬也竹譜
云桃枝竹皮滑而黃可以為席今渝瀘合三州有桃
竹簾即此物杜甫桃竹杖贈章留後詩江心皤石生

桃竹蒼波噴浸尺度足斬根削皮如紫玉江妃水仙
惜不得梓潼使君開一束滿堂賓客皆歎息憐我老
病贈兩莖出入爪甲鏗有聲老夫復欲東南征乘濤
鼓柁白帝城路幽必為鬼神奪拔劍或與蛟龍爭重
為告曰杖乃杖乃爾之生也甚正直慎物見水踴躍
學變化為龍使我不得爾之扶持滅跡於君山湖上
之青峯噫風塵瀕洞兮豺虎咬人忽失雙杖乃吾將
曷從

益州方物畧云慈竹性叢產根不外引其密間不容
筇筍生夏秋閱歲枝葉乃茂別有數種節間容八九

寸者曰龍竹一尺者曰苦竹弱稍垂地者曰釣絲竹
或取節修膚緻者用為簞笠贊曰根不他引是得慈
名中實外堅筍不時萌末或下垂再弱緣縈元微之
和東川李相公十二韻詩慈竹不外長密比青瑤華
矛攢有森束玉立無蹉跎纖粉妍膩質細瓊交翠柯
亭亭霄漢近靄靄雨露多冰碧寒夜聳蕭韶風晝羅
煙含朧朧影月泛鮮鮮波鸞鳳一已顧燕雀永不過
幽姿媚庭實顯氣爽天涯峻節高轉露貞筠寒更佳
託身仙壇上靈物神所呵時與天籟合日聞陽春歌
應憐孤生者摧折成病痾唐吳筠慈竹賦云廣漢山

谷有竹名慈生必向內示不離本修莖巨葉攢根沓
抵叢之大者或至百千株而縈結踰乎咫尺步好事君
子徙為堦庭之翫焉吁嗟非此土所有乃有厭流俗
之譏動鄉關之思者蓋撫高節而興感覽佳名而思
歸遂為賦曰有竹猗猗生于高陂左連瑤帶右雜瓊
枝恨幽客之方賞嗟君侯之不知徙葑丹谷遷榮綠
池氣凜凜而猶在色蒼蒼而未離屈巖壑之容貌充
堦庭之羽儀爾其劃地分域駢陰抗趾疊幹龍迴攢
根鳳峙防碧落於霄末翳紅光於夕始崇柯振而烟
靄生繁葉動而風飈起擁涼砌之晨肅屏炎局之晝

澤至若白減載謝玄英肇切塞北河堅江南地裂觀
衆茂之咸悴驗貞輝之獨絜抽勁綠以垂霜摠嚴青
而負雪蓋同類之常稟非殊方之異節若乃宗生族
茂天長地久萬抵爭盤千株競糾如母子之鈎帶似
閨門之悌友恐孤秀而成危每群居而自守何美名
之天屬而和氣之冥受嗟乎道之存矣物亦有之不
背仁以貪地不藏節以遁時故其貞不自炫用不見
疑保夷險之無易晒榮枯之有期俄蓬轉於岷徼遂
萍流於江汜分兄弟於兩鄉隔晨昏於萬里撫貞容
而骨魂伏嘉號而心死庶因感而長懷遂策情而勵

已唐喬琳慈竹賦云維竹稱慈幾乎有知九族敦叙
孝友威儀是竹必滋五服相殘骨肉携離是竹必衰
苟自家而刑國亦觸類而增思茅尊固護檀欒擲比
如束之稠如插之密勁節中聳攢根內實聲唯憂風
影不透日類宗族之親比同朋友之造膝至若暮歲
窮律霜凝雪霏陶鈞無發生之理松栢有後凋之期
是竹也叢篁劈開牙筍怒長紫籜連披青筠粉上有
偕老之情感饋親之養如受制於籬界不旁侵於土
壤雨露之澤謝爾衆芳細葉未吐貞心已長耻高標
而迫出斯褻曲而不揚匪趨時於律候寧隨韻於笙

黃保無用而以道自將愧不才而與物俱昌苟成陰
於隙地作盛景之清凉重曰夫融融瓜瓞兮知有子
母邕邕鴻鴈兮如次弟兄於家則疏附禦侮於國則
磐石維城田氏不分庭之荆陳家則應天之星莫不
鬱映棠棣急難鵲鵲斯竹也共根連茹一本千莖年
深轉密歲晚彌榮一可以厚骨肉一可以敦友主於
靈臺而莫非信性彰慈孝而感通神靈吳曾云國初
樂史子正慈竹詩數十韻首云蜀中何物靈有竹慈
為名一叢濶數步森森數十莖高低相倚賴渾如長
幼情余按任昉述異記南中生子母竹今之慈竹也

乃知不獨蜀中

杜少陵從韋二明府續處覓綿竹三數叢詩華軒藹
藹他年到綿竹亭亭出縣高江上舍前無此物幸分
蒼翠拂波濤

黃魯直對青竹賦云余楚產也閩東南之竹多矣未
嘗聞對青竹者也嘉州僧從之苞封見貽藝之而成
乃初識之惟範圍之內有知之物一無窮無知之物
一無窮一耳一目不能遍攬也况六合之外者乎感
而賦之云尔竹之美於東南以節不以文也其在楚
之西鬱鬱葱葱連山縹雲也會稽之奇材任矢石斲

春之澤夏簞簫笛沅湘淚血叩嵎高節慈竹相守孝
竹冬茁慈姥嶰谷笙竽篴篥長石之山一節可航猶
未極其瑰恠不常也故吳楚無竹工非無竹工婦能
織緝之器兒能鷄鶩之籠也今夫筥筐簞筭棖檣翰
藩巴舡百丈下漢為篴貴之則律呂汗簡賤之則箕
帚蒸薪唯所逢遭盡於斧斤美哉斯竹黃質墨章如
出杼軸織文自當解甲稅枯金碧其相歲寒在躬又
免斲烹彼其文章之種性不可致詰剗心而求之不
可得劓根而求之不可得匪人匪天有物有則惟其
與蓬蒿共盡而無憾余亦不知白駒之過隙按長春

競辰稿此竹謂之黃金嵌碧玉云

益州方物畧云方竹者圓衆方寡而方者最貴差少
贊曰竹箇皆圓此獨方形厚倍于竅細節稜稜
又云紫竹蜀諸山中尤多園池亦種為玩然生二年
色乃變三年而紫贊曰竹生三歲色乃變紫伐幹以
用西蜀之美

梁天監起居注云十六年連理竹生益州郫縣王家
園外連理並幹涪州志黃葛峽有相思崖昔有童子
卅女相悅交贈今竹有桃釵之形笋有柔麗之異崖
曰相思崖竹曰相思竹嘉州志產月竹月生笋故名

淳熙十一年十二月夔州帥永嘉劉公猶子某夜夢
庭生瑞竹旦起見問道堂之東十節而上岐然雙幹
與夢合符公因為之賦勸農事陳季習為記又作巴
曲九章以歌之此皆竹之異也

詩義疏云筍皆四月生惟巴竹笋八月生盡九月成
都有之筍冬夏生始數寸可煮以苦酒浸之可下酒
及食又可采藏及乾以待冬月也本草四川敘州宜
賓長寧所出苦笋彼人重之癸辛禡識曰涪翁喜苦
筍嘗從黃斌老乞之有詩云南園苦筍味勝肉釋龍
稱冤莫採錄煩君更致蒼玉束明日風雨吹成竹又

和坡翁春菜詩云公如端為苦筍婦明日青衫誠可
脫坡得詩戲語坐客云吾固不愛作官魯直遂欲以
苦筍硬差致仕聞者絕倒其苦筍賦有忠諫活國之
語放翁又從而獎之云我見魏徵殊嫵媚約束兒童
勿多取於是世以諫筍目之殊不知翁嘗自跋云余
生長江南里人喜食苦笋試取而嘗之氣苦不可於
鼻味苦不可於口故嘗屏之未始為客一設及來黔
中黔人各掘苦笋萌於土中才一寸許味如蜜蔗初
春則不食惟熨道人食苦筍四寸餘日出土尺餘味
猶甘苦相半以此觀之涪翁所食乃取其甘非貴乎

苦也魯直苦笋賦云爇道苦筍冠冕兩川甘脆愜當
小苦而反成味溫潤縝密多啖而不疾人蓋苦而有
味如忠諫之可活國多而不害如舉士而皆得賢是
其鍾江山之秀氣故能採雨露而避風煙食有以之
開道酒客為之流涎彼桂班之夢永又安得與之同
年蜀人曰苦筍不可食食之動痼疾令人萎而瘠予
亦未嘗與之言蓋上士不談而喻中士進則若信退
若炫烏下士信耳而不信目其頑不可鑄故李太白
謂但得醉中趣勿為醒者傳
方物畧云梭竹性亦叢產葉似梭有刺徑不三二寸

或曰挑竹未得其詳贊曰葉梭身竹族生不蔓有皮
無枝實中而幹

左思蜀都賦梭枿楔樅註云梭枿出蜀郡其皮可作
繩履杜甫枯梭詩蜀門多梭欄高者十八九其皮割
剥甚雖衆亦易朽徒布如雲葉青青歲寒後交橫集
斧斤凋喪先蒲柳傷時苦軍之一物官盡取嗟爾江
漢人生成復何有有同枯梭木使我沉歎久死者即
已休生者何自守啾啾黃雀卓側見寒蓬走念爾形
影乾摧殘沒藜莠文彥博詩多熾風葉張困皴雨皮
厚叢撿列蓋端攢旄注旗首物以稀見珍材緣怪忘

醜東坡云椶筍狀如魚剖之得魚子味如苦筍而加
甘芳蜀人以饌佛僧甚貴之而南方不知也筍生膚
龜中蓋花之方朶者正二月間可剥取過此苦澀不
可食矣取之無害於木而宜於飲食法當蒸熟所施
略與筍同蜜煮酢浸可致千里外今以餉殊長老詩
曰贈君木魚三百尾中有鶯黃子魚子夜叉剖癭欲
入甘穠龍藏頭敢言羨願隨蔬果得自用勿使山林
空老死問君何事食木魚烹不能鳴固其理
方物略海椶大抵椶類然不皮而幹葉叢于杪至秋
乃實似棟子今城中有四株緻而堅風雨不能撼贊

曰椶皆褫皮此獨自幹攢葉于顛纛首披散秋華而
實其植則罕杜甫海椶行左綿公館清江濱海椶一
株高如雲龍鱗犀甲相錯落蒼稜白皮十道文自是
衆木亂紛紛海椶焉知身出群移栽北辰不可得時
有西域胡僧識趙清獻咏府庭海椶詩云海椶根幹
出併櫚雙勢凌空劍外無長鎖荆榛嗟廟柏不禁風
雨咲庭梧胡僧過識已千歲蜀守來觀只兩株離立
我我同壯士側身東望拱皇都

蜀中方物記卷之五終

蜀中方物記卷之六

閩中曹學佺能始著

食饌

山海經曰西南黑水之間有都廣之野后稷葬焉爰有膏黍膏稷補註云蜀人種稷於深山中以釀郫筒酒間以作飯也

揚雄益州箴曰有稷有稻自京徂畛民攸溫飽其蜀都賦則云五穀馮戎瓜瓠饒多矣

華陽國志曰綿竹縣劉焉初所治綿與雒各出稻稼畝收三十斛有至十五斛又曰江州縣北有稻田出

蜀中物志
卷之六
御米

賈逵曰梁香米也蜀本梁州出香米謂之竹根黃按穀名有檉木紅蔬名有老鶯菌者皆蜀中之佳號戎菽蜀人所謂胡豆也志云蜀人得種於羗戎故名又云即蚕豆多食傷腎而面黑黃山谷戎州谷李任道謝分豆粥詩云豆粥能驅晚瘴寒與公同味更同餐安知天上養賢鼎且作山中煮菜看益州方物略曰佛豆粒大而堅農夫不甚種唯園中蔣之以鹽漬食小兒所嗜也贊曰豐粒茂苗豆別一類秋種春歛農不常蔣又云紅豆花白實若大紅豆葉如冬青蜀

人以為果飢贊曰葉圓以澤素藹春敷子生莢間累累綴珠

陸游云豌豆之不實者其葉名巢菜蜀以為蔬廣志曰朱提有拒豆花紫苗似小豆可為麪云

巴志三峽兩厓土石不分別之處皆種燕麥春夏之交黃遍山谷土民賴以充食蜀人言食燕麥後燕水能令下泄一名油麥漂之可作麪

宋皇祐初彭山縣上瑞麥圖仁宗曰朕嘗禁四方獻瑞今得西川麥秀圖可謂真瑞矣其賜田夫束帛以勸淳熙九年夔州進士陳謙亨進瑞麥其穗三十六

有三岐者太守閩中林栗圖而贊之曰淳熙天子御
圖三七協氣所鍾嘉禾乃出巴夔之山亘連阡陌或
兩其岐或六其脊惟是西門近郊所植六六同穎函
三為一茲誠初見圖寫漏逸乃知人為不逮天力上
方寅畏擯華務實臣不敢獻私志於室采詩之官汗
青之筆編諸詩書示此其質
范成大東郊觀麥苗詩去歲秋霖麥下遲臘殘一雪
潤無泥相將飽喫淳沱飮來聽林間快恬啼
楊雄蜀都賦有芍藥之羹甘馥之和方輿勝覽廣安
軍有十似若所謂金羹玉飯非溢美也

王隱晉書郫縣王長文字德叡州辟別駕佯狂不就
乃微服竊出至成都市中蹲地齧胡餅白傳忠州寄
胡餅與楊萬州詩胡麻餅樣學京都麪脆油香新出
爐寄與飢饒楊大使嘗看得似輔興無王蜀時有趙
雄武者號趙大餅累典名郡為一時富豪嚴潔奉身
精於飲饌居常不使膳夫六局之中各有二婢執役
當厨者十餘輩皆著窄袖鮮潔衣粧事一食邀一客
必水陸俱備雖王侯之家不得相倣能造大餅每三
年麪擗一所大如數間屋或大內宴聚或豪家有廣
筵多於獨盛內獻一所裁割用之皆有餘矣雖懿親

密分莫知擗造之法以此得名
少陵詩西歷青羗坂南留白帝城
菸菟侵客恨粧粉作人情
註云峽人以蜜煎餅謂之粧粉
江南謂之膏環也

山谷年譜紹聖三年五月弟知命携一妾一子及山谷子相相之母將抵黔南山谷與書云初五日宿大浩初六日可來赴疊石早飯又云今日甚思汝輩同剥粽子也又有帖云昨仲牖過此盛稱亞室之秀慧纖濃合度咲語不可忘女紅尤妙公濟來又言作瓠羹極道地故奉麪一石作瓠羹也一噓按此帖在戎

州見本志

蜀都賦曰麪有桄榔寰宇記播州鉤町縣有桄榔木可以為麪百姓資之宋新繁梅摯登成都普賢閣觀桄榔詩曰他年薄宦守西甌一瞬流光二十秋今見桄榔兩嘉樹恍如重到海邊遊太守王素和云聞說桄榔南海頭移來西蜀屢經秋自緣賦得詩情苦不覺攀條憶舊遊

古記云大饑不饑蜀有蹲鴟史記蜀卓氏之先趙人秦破趙遷卓氏夫婦推輦而行曰吾聞岷山沃野下有蹲鴟乃求遠遷致之臨邛揚雄蜀都賦曰聞蹲鴟

之沃野則以為世濟陽九注云濟人飢也葉似蹲鴟
華陽國志曰汶山郡都安縣有大芋如蹲鴟諺曰富
何卒耕水窟貧何卒耕水窟言芋田能貧能富也顏
氏家訓梁有權貴讀蜀都賦注解蹲鴟芋也以為羊
字後有餉羊肉者即荅書云損惠蹲鴟舉朝驚駭不
解事義寰宇記雲安有瓜疇芋區區以薯蕷疇以貫
瓜皆伏草根也瓜疇芋區本於左賦方物略云蜀芋
多種以赤鷓為最俗號赤鷓頭形長而圓但子不繁
衍又有蠻芋亦美其形圓而子蕃人多蒔之最下為
搏果芋搏接也言可接果山中人多食之本草有青

紫白真蓮禪野六種惟野不堪食贊曰芋種不一赤
鷓則貴民儲于田可用終歲范蜀公詩白岩霜重紅
梨曉銀礫烟深紫芋秋按銀礫村名在犀浦出芋圓
而佳與他產異東坡詩朝行犀浦催收芋是矣廣志
曰蜀漢既繁芋民以為資凡十四等君子芋大如斗
魁又如杵蕨草殼芋鋸子芋勞巨芋青浥芋此四等
多子淡善芋魁大如瓶少子葉如繖蓋紺色紫莖長
丈餘可作羹臠微澁得飲乃下蔓芋緣枝生大者次
二三升鷄子芋色黃百果芋魁大子繁畝收百斛種
一百畝以養羣早芋七月熟九面芋大而不美象空

芋大而弱食易飢青芋素芋皆不可食

揚雄蜀都賦五肉七菜勝飫腥臊故梁昭明啓曰吳愧千里之萐蜀慚七菜之賦也劉賓客嘉話云諸葛所止令兵士種蔓菁取其纔出甲可生啗也葉稍舒可煮食也久居隨以滋長也棄去不足惜也回則易尋而採之也冬有根可斷食也比諸蔬屬其利不亦溥乎三蜀人今呼為諸葛菜

高力士感巫縣薺菜詩兩京作斤賣五溪無人採夷夏雖有殊氣味終不改

本草益州有苦菜乃是苦蕒即龍葵也寰宇記益州

舊貢龍葵桐君藥錄曰苦菜三月生扶疎六月花從葉出莖直花黃八月實黑實落而根復生凌冬不枯方物略真珠菜戎瀘等州有之生水中石上翠縷纖蔓首如貫珠蜀人以蜜熬食之或以醯煮可行數千里不腐也贊曰植根水中端若串珠而淪之可以代蔬

本草蜀人謂薇為巢菜蔓生莖葉氣味皆似豌豆其藿作蔬入羹皆宜東坡元脩菜詩序菜之美有吾鄉之巢故人元脩嗜之元脩云使孔北海見當復云吾家菜耶因謂之元脩菜余去鄉十五年思而不得見

元脩適自蜀來見予於黃乃作詩使致其子種之東坡之下摠志巢菜葉似槐而小子如小豆夏時種以糞田其苗可食

齊民要術云蜀芥莖臺取其葉者皆七月半種地欲糞熟蜀芥一畝莖臺一畝種法與蕪菁同既生亦不鋤之十月後足霜乃收取其子者則二三月好雨澤時種早則畦種水澆五月熟而採之

益州記云綿竹東武山有江池出白蓴冬夏帶絲肥美為一州最地圖記云是諸葛亮池中物宋元嘉中刺史陸巖嘗取以獻

高僧傳云綿州淨慧寺僧惠寬出家在寺其寺近池人多捕魚為業寬與授戒且曰尔輩不當如此為給吾能令汝所得不失於舊因指其池畔盡生菌蕈漁人採之省力得利與魚同後人因呼為和尚蕈也蜀都賦樊以菹圃菹草名廣蒼云菹者菹也文選注云土茹覆地而生根可食蜀人謂之香菹黃魯直謝楊履道送銀茄四首藜藿盤中生精神珍蔬長蒂色勝銀朝來鹽醢飽滋味已覺瓜瓠漫輪囷又君家水茄白銀色殊勝壩裏紫彭亨蜀人生疎不下箸吾與北人俱眼明又白金作顙非推成中有萬粟嚼輕水

戎州夏畦少蔬供感君來飯在家僧又畦丁收盡垂
露實葉底猶藏十二三待得銀包已成穀更當乞種
過江南天社任淵註云推成漢劔名蓋借用耳茄之
老者其子堅黑如穀

漢犍為郡不狼山出鼈水入沅有野生薺可食按司
馬相如傳薺莎註云薺賴蒿也水草名

瑯嬛記云猿啼之地蕨乃多有每一聲遽生萬莖今
峽人以為粉用作餅飫東坡送蜀僧去塵詩拄杖挂
經湏倍道故鄉春蕨已闌干丹鉛錄云黃山谷有蕨
牙初長小兒拳以為奇句然太白詩已有不知行徑

下初拳幾枝蕨之句矣

廣志曰蜀地溫食瓜至冬熟有秋泉瓜秋種亦冬熟
齊民要術云取白米一斗鑊中熬之以作糜下鹽使
鹹淡適口調其寒熱拭瓜以投其中密塗甕此蜀人
方美好陸機瓜賦云桂髓起于巫山矣寰宇記雋州
有斯難樹生子如瓜味酸可生食

別錄曰五木耳生犍為山谷六月多雨時采即暴乾
山海經曰崦嵫山其草多薺韭酉陽志云邑梅長官司
南八里韭山昔有遺韭種于山頂長丈餘四時茁茂
夷人刈食之何少卿子應詩梁山薺黃鈔天下玉筋

金釵盈大把其色鮮黃味美脆

巴南山川記有石蒜石葱馬湖志元時馬湖蠻貢獨
本葱

呂氏春秋曰和之美者蜀郡楊樸之薑註云楊樸地
名梁山志治北十五里高梁山壤黃而腴其人業樹
薑衣食取給焉

漢書武帝使唐蒙諷曉南越食蒙以蒟醬謂從西北
牂柯江來故曰感蒟醬竹杖則開牂柯越雋也正義
曰蒟似穀葉如桑以葉作醬酸美顏師古曰亦名浮
留似葦撥嶺南取葉和檳榔食之嵇含南方草木狀

云蒟醬葦菱也大而紫曰葦拔小而青曰蒟可以調
食故曰醬丹鉛錄云今永昌人猶以葦拔為豉方物
略蒟出渝瀘茂威等州葉如王瓜厚而澤實若桑椹
緣木蔓生子熟時外黑中白長三四寸以蜜藏而食
之辛香能溫五藏或用作醬善和食味贊曰蔓附木
生實若椹累或曰浮留南人謂之和以為醬五味告
宜按蜀記曰扶留木根大如箸又似柳根有蛤名古
賁生水中燒以為灰曰牡蠣粉先以檳榔著口中又
取扶留藤一寸古賁灰少許同嚼除胸中惡氣韻府
蒟葉如桑子如萐玩之近是但今人不解為醬而以

為麴囊字記有蒟醬山在故都濡縣今之彭水也
常璩巴志云蔓有辛蒟園有芳蒟蜀都賦其圃則有
蒟蒻菜更註云蒟草也其根名蒟頭大者如斗其肌
正白以灰汁煮則凝以苦酒淹食之蜀人是珍本草
蒟蒻出蜀中施州亦有之呼為鬼頭益州記云蜀人
以冬月取蒟莖舂碎炙之水淋一宿為蒟
禮記註蒟音蒟煎菜更也爾雅謂之木色八切廣雅
柝檄攬越椒菜更也一名蒟根東南行者勝子至九
月九日氣烈而熟故俗至是日折以辟惡氣又有名
食菜更者其本高大至百尺餘枝莖青黃上有小白

點葉類油麻花黃蜀人呼其實為艾子即蒟音之訛
也戎州志土人以艾子為油樹高數丈子如菜更糜
之而取其汁烹蔬筍味辛香方物略艾子實正綠味
辛蜀人每進羹臠以一二粒投之少選香滿孟醢或
曰作為膏尤良按揚雄蜀都賦作蒟蒻艾同音云贊
曰綠實若莢味辛香苾投粒羹臠椒桂之匹
本草邛州有醋林子類櫻桃而蒂短其葉味酸采得
入鹽和魚鱠食云勝用醋也廣志曰蜀名梅為蔞大
如鴈子梅蔞皆可以為油黃梅以熟蔞作之蔞音老
按周禮饋食之籩其食乾蔞食經曰蜀中藏梅法取

梅極大者剥皮陰乾勿令得風經二宿去鹽汁內蜜中月許更易蜜經年如新也

任淵云眉之野人或食虺蜥史應之嘗為童子師落魄無檢喜作鄙語人以屠僧目之山谷先生至眉以詩戲之云先生早擅屠龍學袖有新硯不試刀歲晚亦無鷄可割庖蛙燭蜥薦松醪一本燭蜥作煎鱖前輩詩來朝為送先生飯一夜沿溪捉鱖魚蓋以館師及屠僧為嘲耳

魏略云新城孟太守道蜀猪豚鷄鶩味皆淡故蜀人作食喜煮飴蜜以助味太守孟達也陸游云某族伯

父彥遠言少時識仲殊長老東坡為作安州老人食蜜歌者一日與數客過之所食皆蜜也豆腐麵筋牛乳之類皆用蜜漬客多不能下筋惟東坡亦酷嗜蜜能與之共飽劉孝儀謝東宮賚橘啓亦云豈如蜀食待飴蜜而成甜也

蜀都賦云蜜房郁毓被其阜山圖采而得道華陽國志宕渠縣有石蜜宿山圖所采也本草石蜜出益州及西戎煉砂糖為之成餅塊有黃白色寰宇記茂集達三州產蜜資州產甘蔗容齋隨筆云糖霜之名唐以前無所見自古食蔗者始為蔗漿宋玉招魂所謂

腸鼈魚羔有柘漿是也其後為蔗餠孫亮使黃門就
中藏吏取交州獻甘蔗餠是也後又為石蜜南中八
郡志曰蔗甘蔗汁曝成飴謂之石蜜本草亦云煉糖
和乳為石蜜是也後又為蔗酒唐赤土國用甘蔗作
酒雜以紫瓜根是也唐太宗遣使至摩揭陀國取熬
糖法即詔揚州上諸蔗搾瀋如其劑色味愈於西域
遠甚然只是今之沙糖蔗之技盡於此不言作霜然
則糖霜非古也歷世詩人摸竒寫異亦無一章一句
言之唯東坡過金山寺作詩送遂寧僧圓寶云涪江
與中冷共此一味水冰盤薦琥珀何似糖霜美黃魯

直在我州作頌荅梓州雍熙長老寄糖霜云遠寄蔗
霜知有味勝於崔子水晶鹽正宗掃地從誰說我舌
猶能及鼻尖則遂寧糖霜見於文字者實始二公甘
蔗所在皆植獨福唐四明番禺廣漢遂寧有糖水而
遂寧為冠四郡所產甚微而顆碎色淺味薄纔比遂
之最下者亦皆起於近世唐大曆中有鄒和尚者始
來小溪之繖山教民黃氏以造霜之法繖山在縣北
二十里山前後有蔗田者十之四糖霜戶十之三蔗
有四色曰杜蔗曰西蔗曰芳蔗本草荻蔗也曰紅蔗
本草崑崙蔗也紅蔗止堪生噉芳蔗可作沙糖西蔗

亦可作霜色淺土人不甚貴杜蔗紫嫩味極厚專用
作霜凡蔗最困地力今年為蔗田者明年改種五穀
以息之霜戶器用曰蔗削曰蔗鐮曰蔗斃曰蔗碾曰
榨斗曰榨林曰漆甕各有制度凡霜一甕中品色亦
自不同堆疊如假山者為上團枝次之甕鑑次之小
顆塊次之沙脚為下紫為上深琥珀次之淺黃又次
之淺白為下宣和初王黼創應奉司遂寧常貢外歲
別進數千介是時所產益奇墻壁或方寸應奉司罷
乃不再見當時因之大擾敗本業者居半久而未復
遂寧王灼作糖霜譜七篇且載其說予采取之以廣

聞見按遂寧志唐有鄒和尚者乘白驢來寓遂寧傘
子山山之民素以種蔗凝糖為業驢常食其蔗民苦
之告于師師曰汝知蔗之為糖而不知糖之為霜也
因教以為糖霜世稱絕品

藥石

司馬相如凡將篇有烏喙桔梗芫華欬冬貝母木藜
萎芩草芍藥桂漏蘆蜚廉藿菌薜託白欽白芷菖蒲
芒硝莞椒茱萸

譙周巴蜀異物志文章草贊曰文章作酒能成其味
以金買草不言其貴北堂書鈔云異物志揚孚作未

詳按文章草即今五加皮也本草惟蜀產者佳一名
白棘顛一名文章章陶隱居云釀酒益人東華真人
黃石經云舜登蒼梧之山曰厥金玉之香草朕庸偃
息正道此也又名金鹽母王屋山人王常曰欲得長
久何不食石蓄金鹽母諺曰若得一把五加不用金
珠滿車今蜀人呼為白茨葉

蜀都賦薜蘿布濩於中阿本草芎藭出蜀中者為川
芎宋祁方物略曰芎蜀中處處有之葉名薜蘿無楚辭
所謂江蘿也其根為芎似雀腦者善成都九日藥市
芎與大黃如積香溢于廛或言其大若胡桃者不佳

人多蒔於園檻葉落時可用作羹蜀少寒莖葉不萎
今醫家最貴川芎川大黃云贊曰柔葉羹根冬不隕
零采而掇之可糝于羹

蜀都賦云或蕃丹椒注曰岷山多藥草椒尤好異于
天下寰宇記黎州產紅椒即丹椒也入貢本草茂州
椒其殼一開一合為佳耶岷山界又云蜀椒生於巴
郡八月采實陰乾范子計然曰蜀椒出武都山赤色
者佳爾雅檓木椒按叢生實大者為檓樹如茱萸有
刺葉堅而滑澤蜀人作茶皆合煮其葉以為香
寰宇記巴豆嘉眉戎皆有之眉州入貢本草云樹高

一二丈葉如櫻桃而厚初生色青後漸黃赤四月舊
葉落盡新葉生齊花成穗色微黃五六月結實作房
至八月熟類白豆蔻漸漸自落乃收之一房二瓣一
子或三子子有殼戎州出者殼上有縱文隱起如線
一道或兩三道土人呼為金線巴豆雷公云使巴與
豆及剛子須詳認誤則殺人巴顆小似棗核兩頭尖則巴與豆
顆有三稜色黑剛子顆小似棗核兩頭尖則巴與豆
又二物也又蜀都賦有巴菽巴戟廣雅曰巴菽即巴
豆巴戟者巴戟天也寰宇記果劔巴夔忠皆產劔州
者貢志云龍州宣撫司南十里藥叢山上產巴戟

本草羌活出蜀漢者佳春生苗葉如麻六月開花作
叢結實時葉黃者是夾石中生葉青者是土脉中生
寰宇記翼保威榮威悉當松諸州皆產宋史載威州
者貢志云威茂之間有羌活山昔用兵時於此放羌
戎數百其後山谷中產皆因以為名

蜀漆者常山之苗喬木草常山生益州山谷二八月
采其根陰乾用寰宇記渠縣產常山
本草附子生犍為山谷及廣漢冬月來春采則為烏
頭寰宇記梓州舊進兩熟烏頭能改益漫錄載綿州
十子附子是其一也方物略云附子生彰明縣有重

及一雨者花色紫本草言附子無正種附烏頭而生然則與烏頭天雄共一物耳陶弘景以天雄烏頭附子皆出建平謂之三建唐人非之以綿龍二州所生為良今則彰明者佳贊曰附莖而生翠莖紫莖生蜀者良三建則非寰宇記龍安縣松嶺關之東四十里有山出附子因名附子山附子水出焉又云龍州產附子宋史政州者貢即龍州也

本草金櫻子蜀人熬作膏入酒補治有殊効又云續隨子蜀郡處處有之苗如天戟一名百兩金寰宇記陵州今貢續遂子以端午采者佳又云嵩州出五味

子汶山縣東十八里有五味山以藥名也開州志唐貢車前子張籍答常開州詩云開州五月車前子作藥人皆道有神慚愧使君憐病眼三千餘里寄人蘇文忠集青城山老人村有見五世孫者道極險遠生不識鹽醢而溪中多枸杞根如龍蛇飲其水故壽近歲道稍通漸能致五味而壽亦益衰

本草藥子蜀中多有之忠萬者勝寰宇記巴渝集達皆產或稱黃藥或白藥或苦藥或木藥不同按大曆中黎幹為京尹奏忠州有苦藥子性寒解一切熱毒撰方以進於是為常貢焉文獻通考合州巴川郡唐

時貢藥子二百顆永貞二年皆停宋史萬合二州梁山縣仙井監皆貢藥子

蜀都賦風連延莠於蘭皋註云風連出岷山及廣都漢末李當之本草黃連惟取蜀郡黃肥而堅者為良

寰宇記榮雅渠忠利五州皆產

宋子京云大黃蜀山多有之苗根長盈二尺予在藥市所見大者形似牛舌而緊緻有紫地錦文可治為枕唐人以為產蜀者佳贊曰葉大莖赤根若巨皿治疾則多方家所詔寰宇記果瀘恭當拓五州皆產蜀本草圖經黃藥樹高數丈葉似吳茱萸又如紫椿

經冬不凋皮外白裏深黃色其根結塊如茯苓出夔合州山谷中

益州張詠進猗蕪丸表云切以餐石飲水可作充腸之饌餌松含栢亦成救病之功是以療飢者不在於珍羞愈病者何煩於異術不耻管窺輒千天聽臣因換龍興觀掘得一碑上刻修養術并藥方二件依方訪問采覓其草金陵銀線素莖紫葇對節而生形同蒼耳不費登高歷險每常求少獲多急採非難廣收甚易倘勤久服旋見神功臣自進百服而眼目清明千服而鬚髮烏黑勛力輕健効驗多端本州有都押

衙羅守一因中風墜馬失瘖不語臣與十服其病立瘥又和尚智嚴年七十忽患偏風口眼喎斜臣與十服亦便得痊謹合一百劑差職吏史元奏進
寰宇記天麥門冬忠州出宋史新編普州順慶皆貢天門冬梁簡文謝賚益州天門冬啓建自星橋見珍玉璽本草稱其輕身延壽實為上藥姬晉之重丹桂曹丕之愛落英一蒙恩賜竊幸往代張世南游宦紀聞向在蜀見製麥門冬法古用湯泡少時則易去心今只以銀石銚火上微烙隨手漸剥極易為力又不漬去藥味又乳香沒藥最難研若作丸以乳鉢研略

細入酒或水研之頃刻如泥更無滓脚酒糊則用酒研麵糊則用水用力者而不飛耗

寰宇記閬翼威當悉恭拓諸州皆出當歸宋史威州貢本草當歸川蜀畦種肥好多脂不以平地山中為等差峽人謂之文無文無當歸也芍藥一名將離孫威芍藥相招以文無文無當歸也芍藥一名將離孫威雜記曰初姜維詣諸葛亮與母相失後得母書令求當歸維答書曰良田百頃不在一畝但有遠志不在當歸神僧傳唐玄宗問一行國祚幾何有留難否對曰鑾輿有萬里之行帝驚問其故不答退以小金合

進署曰至萬里即開帝一日發合視之蓋當婦少許
及祿山亂駕幸成都至萬里橋乃悟未幾果婦
方物略燭麻劍南處處有之觸其葉則如蜂螫以溺
濯之即解莖有刺葉或青或紫治風腫贊曰葉能螫
人有花無實冒冬弗悴可以祛疾按杜工部有除琰
草詩琰音燭蜀名琰麻寰宇記麻山有麻能解瘡毒
本草升麻生益州山谷寰宇記出茂戎彭雅之間
方物略金星草峨眉青城山俱有之葉似萱其背有
點雙行相偶黃澤類金星故名亦云金釧草醫家以
傳疽創甚良贊曰長葉叢生背點星布高醫近識傳

疽可愈按此草解癰疽及丹石毒與喉生乳蛾搗水
飲之即愈本草以戎州者為上喜生背陰石上淨處
及竹箬中少日色處或生大木下及古瓦屋中初出
深綠色葉長一二尺至冬背生黃星點子兩兩相對
色如金無花實凌冬不凋其根盤屈如竹根而細折
之有觔如豬馬駿

本草夏枯草生蜀郡川谷冬至後始葉似旋覆三四
月開花作穗紫白色似丹參花結子亦作穗五月便
枯今蜀人用以煎水盥面不皺

彰明志縣東二十九里有豆草山九州記云山有北

芒神生豆草草

新津志縣南八里有山生稠稷草服之長生

本草經曰合歡味甘平生益州川谷安五臟和心志
令人歡樂無憂久服輕身明目

寰宇記果州有鷄父草五月採山大豆八月採豆療
急風傷寒草治因產破血二藥本草不書也本草山
豆根以忠萬者為佳苗蔓如豆葉青經冬不凋

寰宇記遂嘉二州有紫葛根宋史嘉州者貢按本草
葛根生汶山山谷中

本草伏牛花生蜀地葉青細似黃蘗而不光莖有刺

花色淡黃穗似杏花而小又云密蒙花蜀中州郡皆
有之樹高丈餘葉似冬青而厚背白有毛

寰州記紅花紫草蜀州皆有之今崇慶州也又云嘉
州古貢紅花

通考牡丹皮唐時巴川郡歲貢十斤寰宇記廣安軍
渝合皆出渝合者貢巴川隸合州也又云蜀州貢木
蘭皮

蜀都賦云菌桂臨崖本草菌桂圓如竹為衆藥通使
一名菌薰葉曰蕙根曰薰

水經注巴東舊郡治故陵溪西二里故陵村即永谷

也地多木爪樹有子大如蜆白黃實甚芬香爾雅之所謂楸也

資州圖經曰生爪葉產平田陰畦間苗長三四寸叢生葉青圓似莧花葉白實細黑味作生爪氣取莖葉自然汁傳胎腫毒及治走注傷寒利胸膈方物略石瓜生峨眉樹端挺葉肥滑如冬青椹似桑花色淺黃實長不圓殼解而子始見以其形似瓜故名煮為液治痺贅曰脩幹澤葉結實如綴膚解核零可用治痺

本草檠菜一名白英味甘寒生益州山谷治寒熱久

服輕身延年檠音谷

寰宇記松州有松桑嶺其上多甘松松潘志甘松嶺在治西北三百里產甘松處也

蜀都賦鬱金生蜀地及西戎苗似薑黃花白質紅未秋出莖心而無實其根黃赤寰宇記資州產高良薑通志戎州出黃精薑常應物餌黃精詩靈藥出西川服食採其根九蒸換凡骨經著上世言候火起中夜馨香滿南軒齋居感衆靈藥術啓妙門自懷物外心豈與俗士論終期脫印綬永與天壤存

南充志縣北二十里清山亦名小龍門懸崖上有草

謂之堯韭可以瘳疾

方物略海芋高四五尺葉似芋而有幹及根皮不可食方士家號隔河仙可用變金或云止瘡贅曰木幹芋葉擁踵盤戾晨經弗載可用治癰

文與可有子平寄惠希夷先生所傳唐福山藥方戲作長歌謝之歌云蜀江之東山色盡如赭有道人云此是丹砂伏其下煙雲光潤若洗濯澗谷玲瓏如刻畫我聞神仙草藥不在凡土生是中當有靈苗異卉之根莖果然人言所出山芋為第一西南諸郡有者皆虛名就中唐福衆稱賞肥實甘香天所養有時豈

頭倒垂三尺壯士臂忽然洞口直舉一合仙人掌土人入冬農事閑千篝萬錦來此山可憐所鬻不甚貴著價即售曾不慳往年子瞻為余說言君部內此物尤奇絕後復寄書勸我當餌之滿紙親題華嶽先生訣予因購之不惜錢依方服餌將二年其功神聖久乃覺勦牢體溢支節堅自問丹霄幾時上早生兩翅教高颺

敘志州西北二里仙侶山有一泉五洞上產仙茅宋楊道人昇仙于此名楊仙洞

南江志縣南二里菖蒲澗產九節菖蒲寰宇記雅安

產石菖蒲

禮含文嘉曰夏以姒祖感薏苡而生按岷山多薏苡近石泉界也

本草石香薷生蜀郡陵榮資簡巖石縫中二八月采苗莖花實俱可用又云三稜狀如烏梅而稍大體輕有鬚相連蔓延作漆色蜀人織以為罽一名蔘范成大詠蜀紫荷車詩綠英吐弱線翠葉抱修莖直如青旄節草中立亭亭根有却老藥鱗皴友松苓長生不暇學聊冀病身輕博物志曰胡薏本出洛中有驅羊入蜀者著子于毛

蜀人取而種之因名羊負來本草羊泉生蜀郡山谷俗名漆姑葉似菊花紫色子類枸杞根如遠志無心有糝又云鹿藿生於汶山

寰宇記導江縣貢藥有紫背龍牙白背龍牙大鶴仙小鶴仙嘉州有金毛狗脊有丁公藤夾江志地出王不留行

稽聖賦云竹布實而根苦蕉舒花而株搞蕉甘蕉也蜀人謂之天苴即天麻

史記巴蜀寡婦清之先得丹穴按其利數世家亦不贊華陽國志涪陵巴之南部出丹漆又云丹興縣出

名丹蜀都賦丹砂赭熾出其坂註丹興漢葭二縣竝
出本草丹砂生符陵山谷光色如雲母陶隱居云符
陵是涪州志林云爾朱道士晚客於眉山自言受記
於師云汝後遇白石浮當飛仙去爾朱雖以此語人
自亦莫識所謂後客涪州愛其地產丹砂雖瑣細而
皆矢鏃狀瑩徹不雜土石遂止鍊丹數年竟於涪州
白石仙去長老道其事甚多然不記名字可恨通考
云唐黔州黔中郡貢朱砂十斤寰宇記黔州出水銀
本草言水銀生涪陵平土而出於丹砂也
華陽國志梓潼郡涪縣有陽泉出石丹

范子計然曰空青出於巴郡本草空青生益州山谷
久服輕身能化銅鉛作金又云蜀名山縣有銅處曾
青出其陽青者銅之精也又云空青生越嶲山有銅
處銅精熏則生空青其腹中空梁江淹空青賦曰夫
赤瓊以照燦為光碧石以歲甦為色咸見珍於東國
並被貴於西極况空青之麗寶挺山海之不測於是
寫雲圖氣學靈狀仙寶波麗水華峯豔山暘谷之樹
崦嵫之泉西海之草炎州之煙曲帳畫屏素女綵扇
錦色零鬱綺質蔓延點拂濃薄如隱如見山水萬象
丹青四變咸百鎰而可珍亦千金而不賤故淹作扇

上彩畫賦有空青出峨眉之岨雌黃出嵯冢之陰
華陽國志越嵩會無縣山色青碧蜀都賦所稱碧帑
出此

本草扁青生朱提繪畫家用之青翠不渝珙縣志落
幹里麻窖中出青大如筋初掘其色淡乘風始變青
所謂土青也寰宇記空青出銅山縣賴應山又云梓
州貢空青曾青石碌也

山海經數歷之山楚水出焉其中多白珠郭注云今
蜀郡平澤出青珠按寰宇記蜀州晉原縣有豐平澤
青珠是出本草石闌干生蜀郡平澤蜀都賦所稱青

珠黃環者也註云黃環出蜀郡華陽國志會無縣其
穴多碧珠人不可取取之不祥或即青珠也

吳百官錄云劉蜀主得賜雲母車一乘唐閻丘均為
蜀州刺史第八息進武后雲母粉表伏按雲母者千
二百玉石之精七十二氣霧之英體華而光不為水
毀不為火煨夫萬物之精者神氣所會未有不化神
而能長久者也是以服食者則翱翔自任役使百靈
臣肌性虛羸少嬰疾苦務求攝理驗討方書品丹石
之名徵草木之氣前聖所錄粗知其體即味消邪厲
力輔神年類非難得之珍價無燕金之重觸疾則愈

莫若茲物伏惟越古金輪聖神皇帝陛下福德所符
天祚攸久豈假上藥方固南山然一日萬幾或煩聖
慮色力營衛必有相資臣從西山野人得其良者其
色多白乃是雲液臣不揆拙昧輒採古仙要方量事
施藝翦棄粗類收聚輕英開潔清之所遠淹穢之迹
浸以茅露泚以東流曠日彌時然後功就果得光潤
融爛質理研微試之柔膚随手化滅皆云所見未始
相侔臣意其精殊倘涉靈秘豈以凡妄所敢貪嘗謹
詣朝堂敢冒死封進伏希陛下兼愛博物受其區區
不以凡人忽棄神寶無任下情

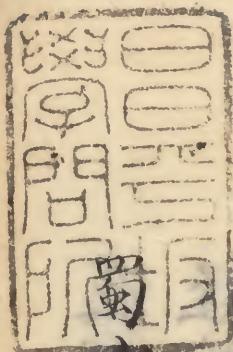
雲安縣舊圖經縣北三十里白玉池產太乙元精石
張華博物志蜀牙門山東峯有石穴深數里出鍾乳
郡國志曰彰明縣黃巖山有鍾乳穴十九珙縣東五
里鳳頭山有石磧中出石燕石螺石筍石蜉蝣等形
晴日久曝雷雨偶作則石燕各彙脫出俗謂乘雨飛
動止復為石也按石燕能治目固齒寰宇記渝合二
州出石膽

華陽國志五成縣山出龍骨云龍升其山值天門閉
不達墮死於此後沒地中故掘取得龍骨寰宇記玄
武山一名三嵎山在本縣東二里六屈三起多龍

寰宇記茂州今貢麝臍霸松恭拓當悉靜諸州皆有之有麝散麝之分

蜀都賦有碧砮芒硝註芒硝出蜀都廣陽山本草朴硝出益州汶山蠶陵二縣界山崖上色青白亦有雜黑斑者寰宇記益州舊貢雪山朴硝色白如玉又云茂州產馬牙硝悉州亦產威遠志縣出土硝居民以之糞田焉

方物略云水硫黃出資榮山礪中秋潦已收布茅水上取其聚沫熬之復投于水即成號真珠黃以淺黃者為上其用次於海舶來者贊曰厥生在石水蕩其液觸梗凝體品亞南舶榮縣志北十里有硫黃嶺圖經所稱威榮出硫黃處也



中方物卷之六終

文政庚寅

