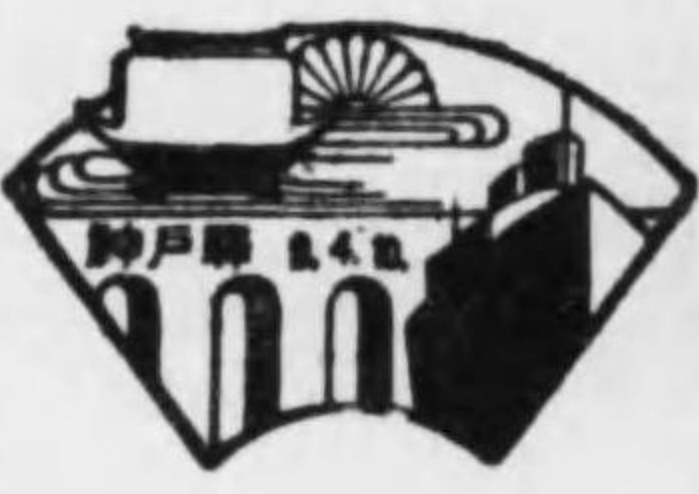
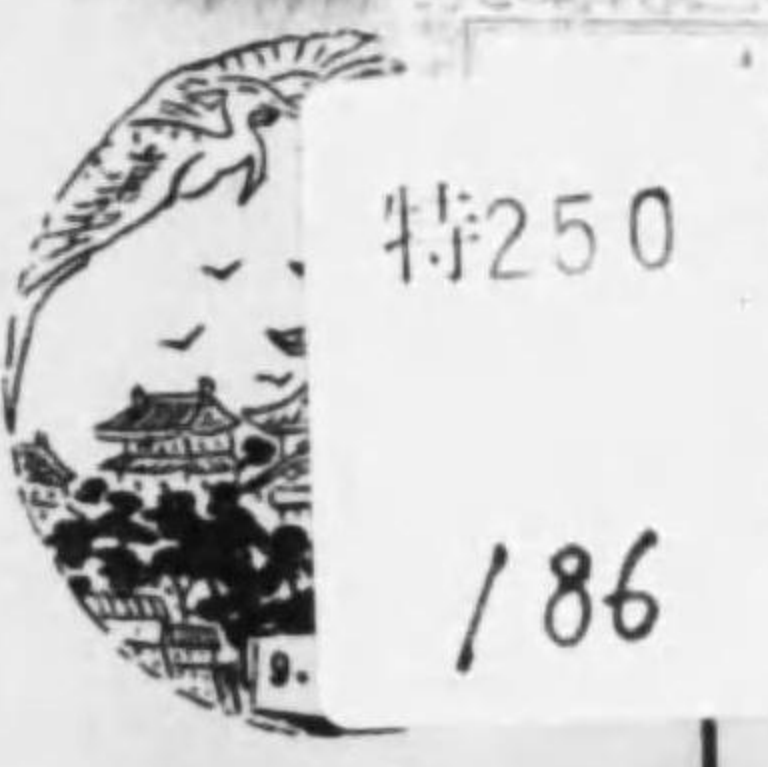


0 1 2 3 4 5 6 7 8 9 10 11 12 13 14 15



観光地スタンプ巡り

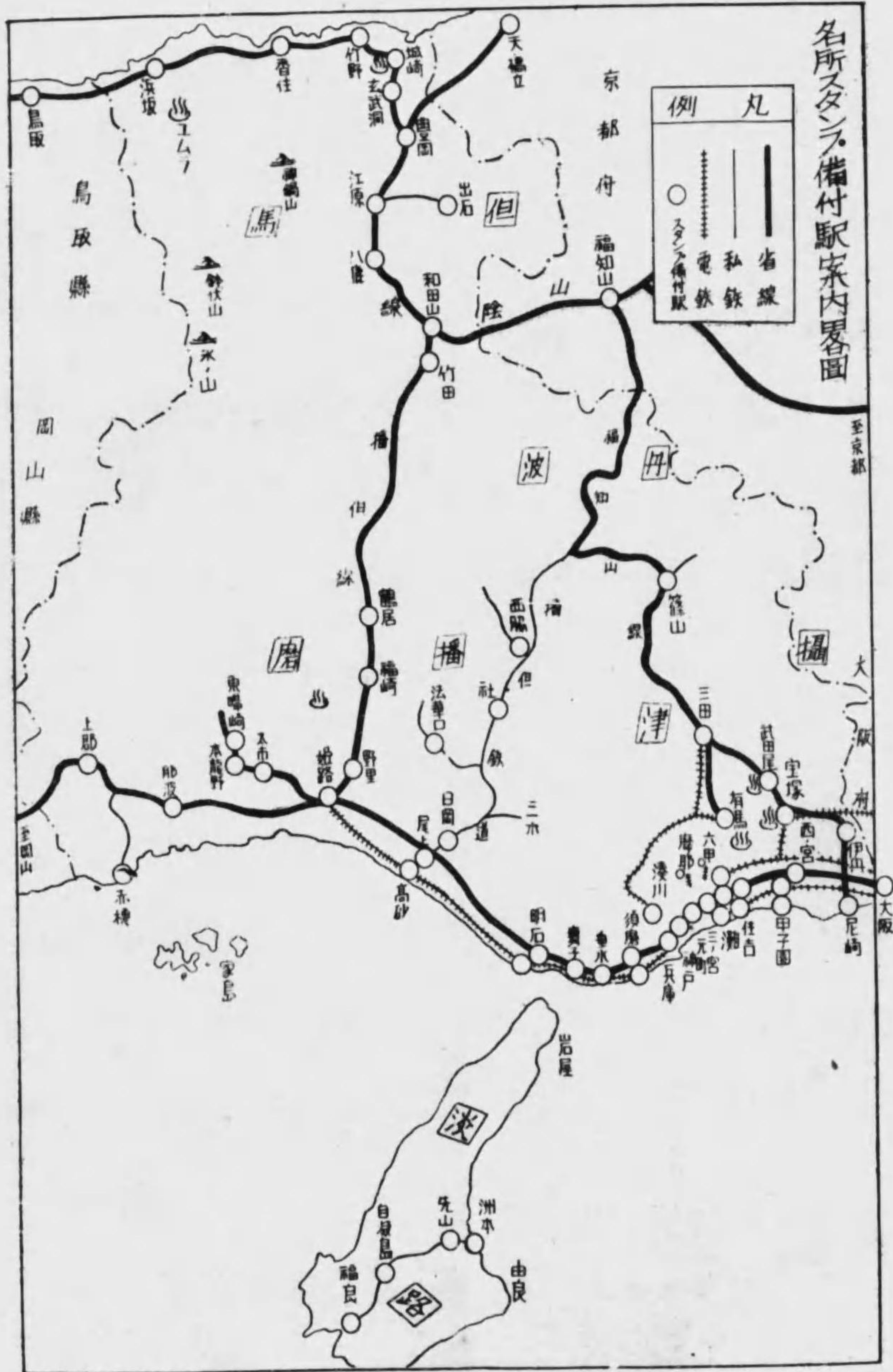
兵庫縣観光協會

始



特 250
186

名所及之備付駅案内畧圖





社神川湊 社幣官格別



望展港戶神

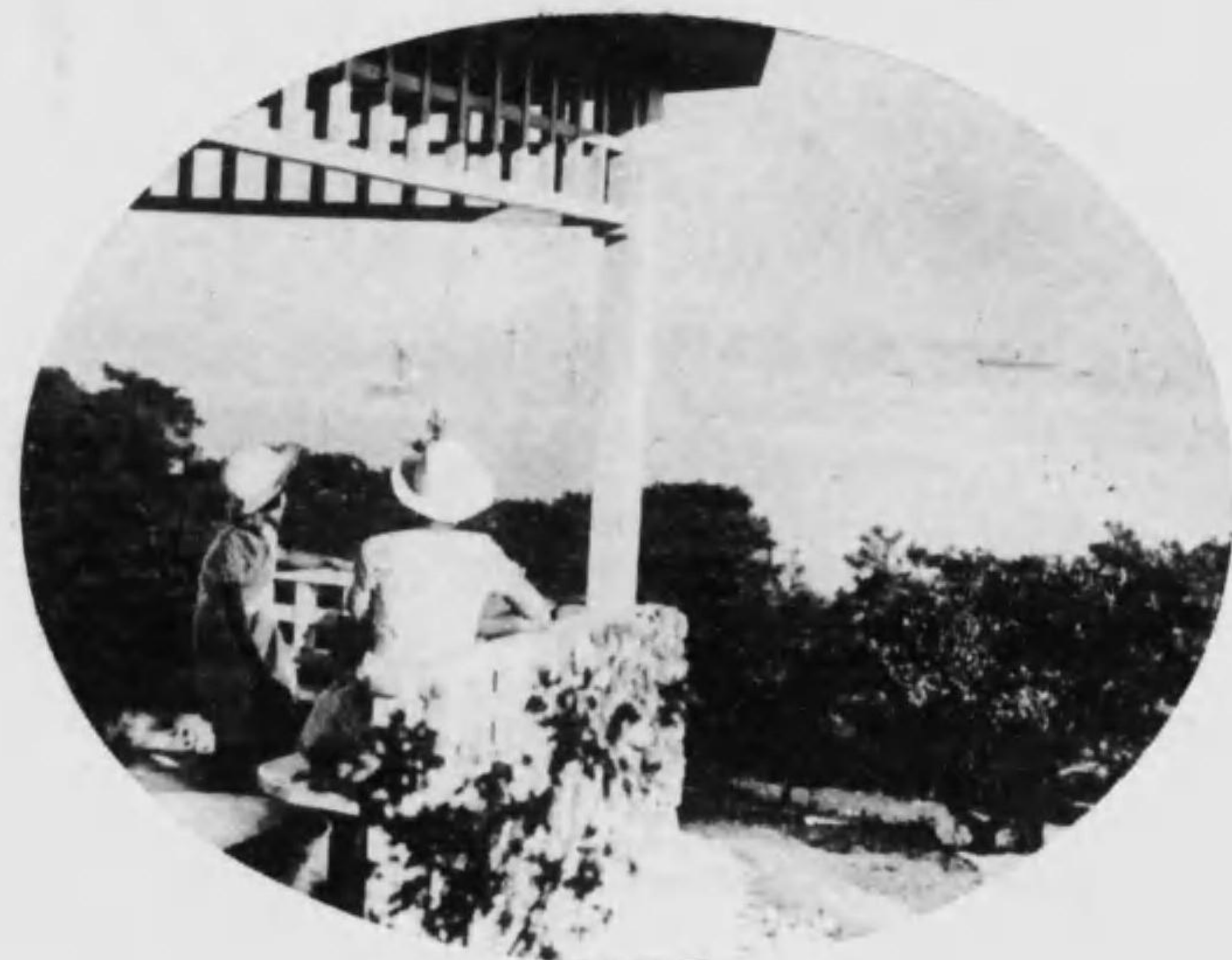




六甲ドライブウエイ



有馬温泉



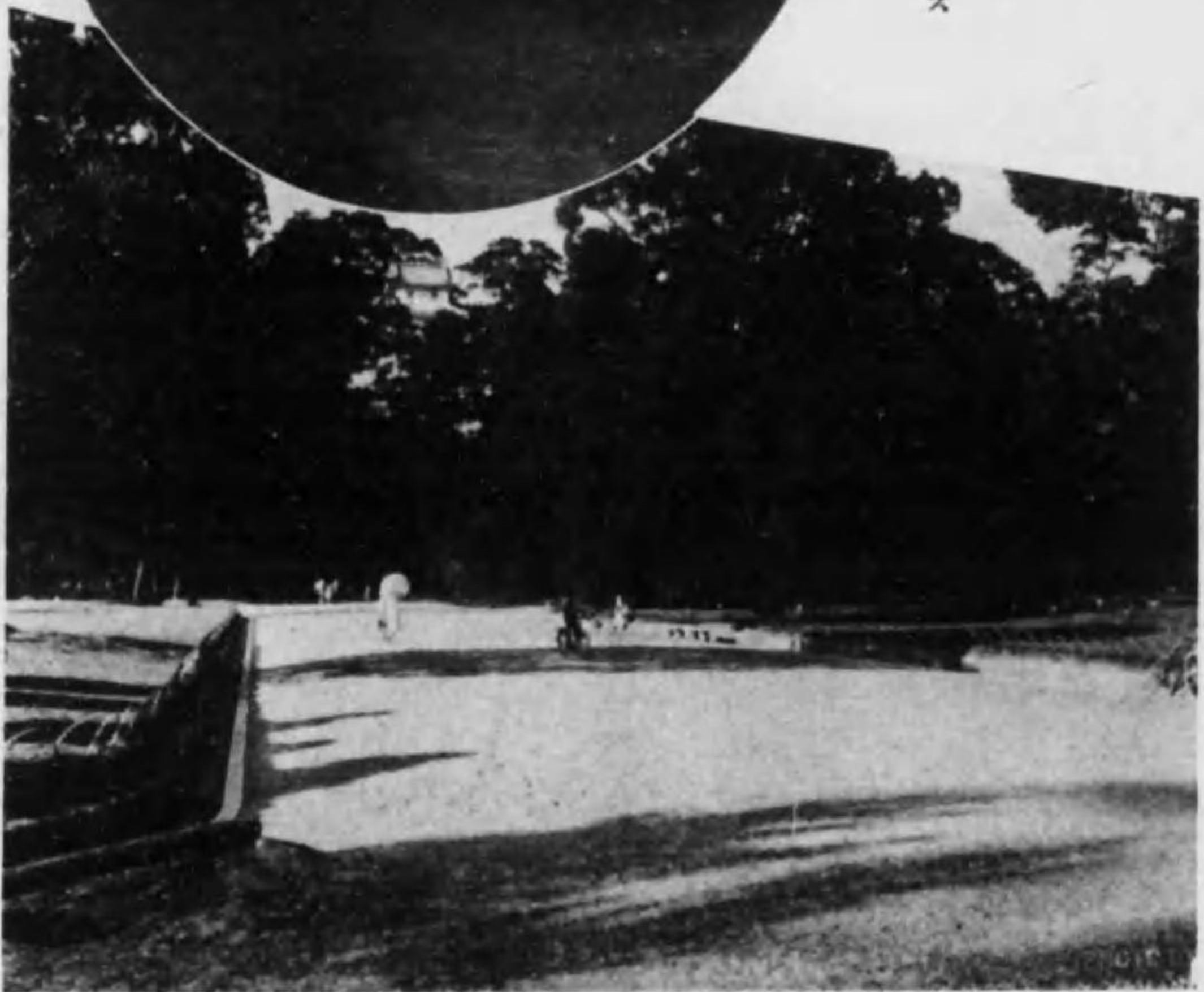
須磨の浦公園



舞子遊歩道



↑
 廣野ゴルフリンクスと
 ←
 クラブハウス



明石公園



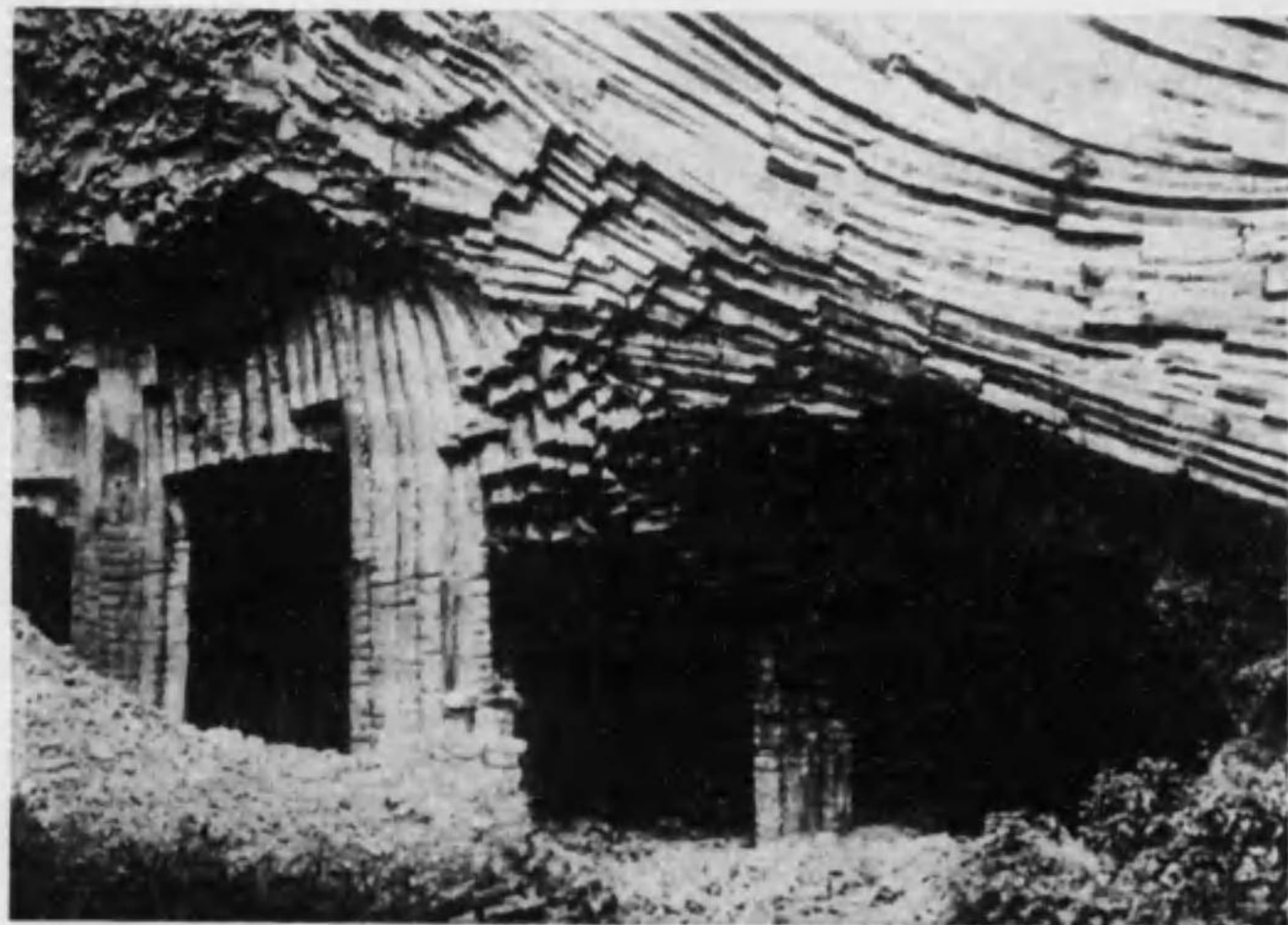
寶塚温泉



甲子園野球場



湯の一泉温崎城



(物念記然天) 洞武玄



國寶姫路城



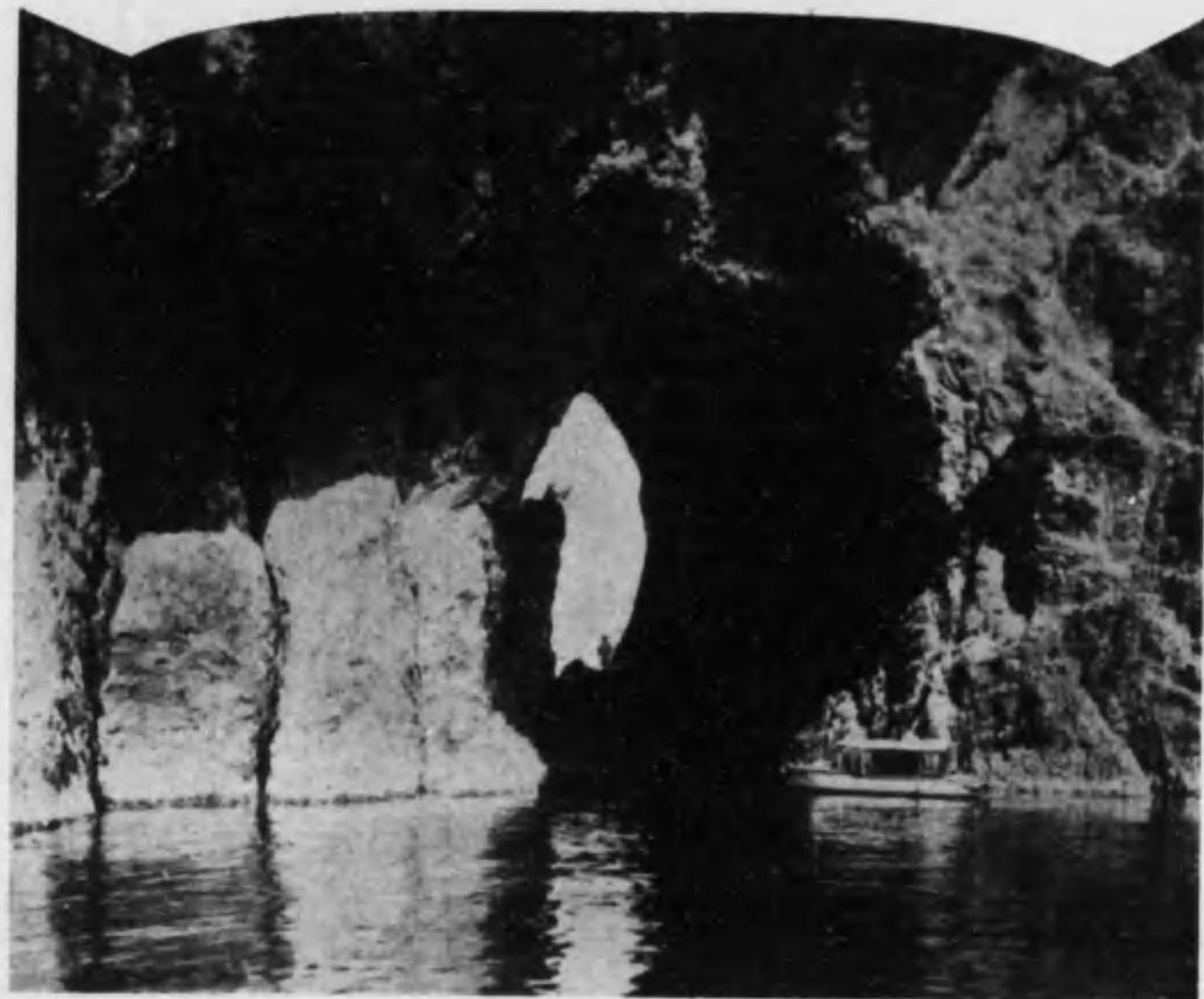
崎御穂赤



↑
鐘ヶ坂公園櫻



→
出石鶴山



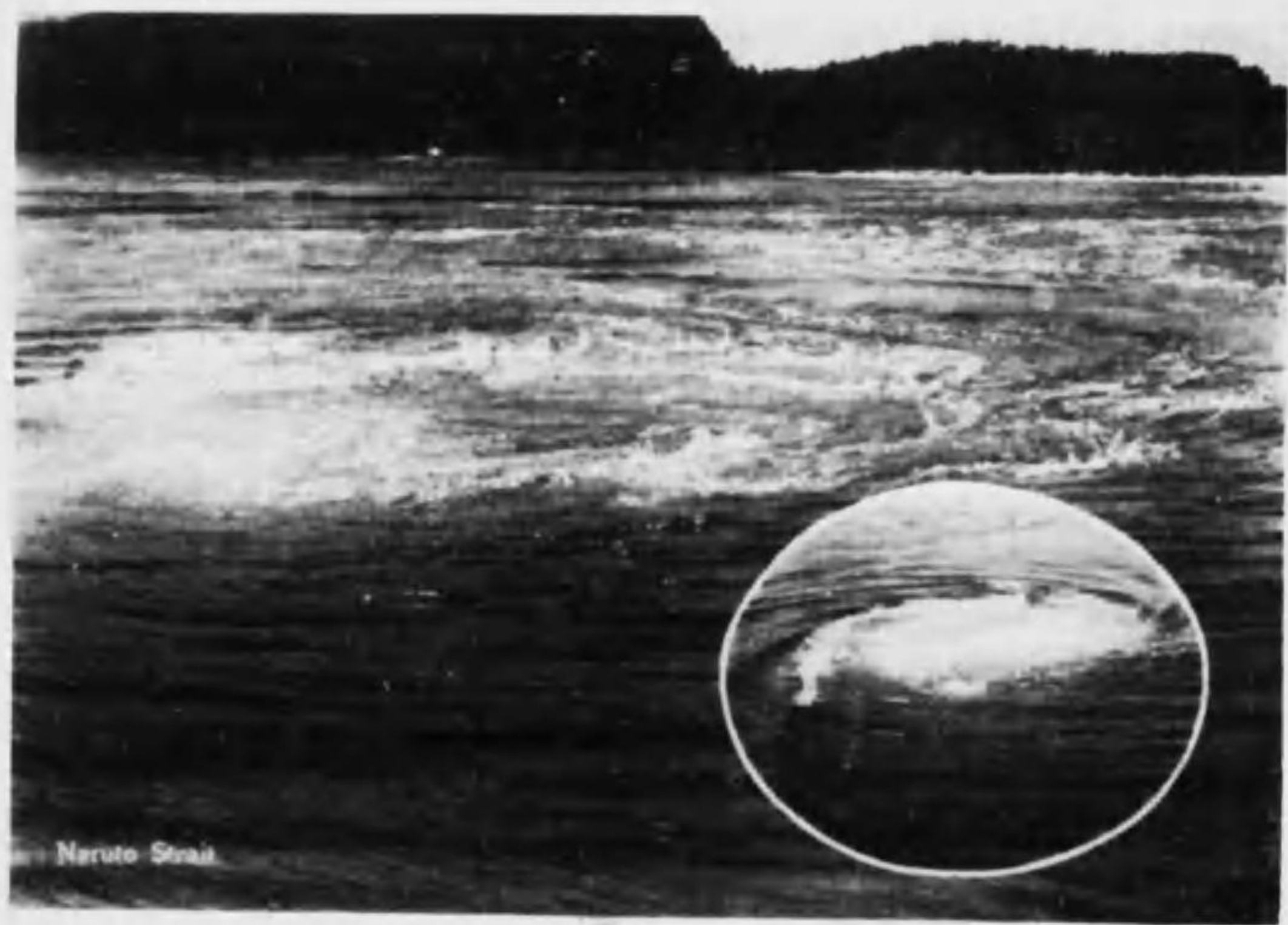
門洞日朝(物念記然天)浦火御馬但



場一キス山鍋神



淡路洲本海水浴場



鳴門の大渦 (由要許第一八五號)

はしがき

遊覽スタンプは、これが愛好者の激増で地方觀光熱に拍車をかけられて今日では隠れた觀光地の驛にも殆ど設備され、沿線に情趣な景観を訪ふ遊子に趣味的な愉快な旅の醍醐味をふんだんにそとせらる。

しかも此のデザインを觀光地の象徴であり縮図になり觀光客にこのなき贈物である。此處に兵庫縣下の名所スタンプを紹介するに共に觀光地を記述の力が愛好者の好伴備さならば幸ひである。

時恰も春、快い感觸が野に蒼に漲り春は爽やかに脈打つてゐる。
いざ行け！
春は朗らかに招く！

目次

- 一、東海道線(神崎—神戸)……………一〇
 - 二、山陽線(神戸—上郡)……………一〇
(赤穂鐵道線)
 - 三、福知山線(尼崎—福知山)……………三
(有馬線)
 - 四、山陰線(和田山—居組)……………三
(出石鐵道線)
 - 五、播但線(和田山—姫路)……………三
 - 六、姫津線(姫路—三日月)……………三
 - 七、播丹鐵道線(加古川—谷川)……………三
 - 八、郊外電車沿線……………四
 - 1. 阪神電車
 - 2. 阪急電車
 - 3. 神有電車
 - 4. 山陽電車
 - 九、淡路鐵道線(洲本—福良)……………三
 - 一〇、郵便局スタンプ一覽……………五
- 附錄 觀光地ホテル、旅館……………五



注意 (スタンプをハガキに押捺通信をする時はハガキの裏面へ押捺すること)
(又繪葉書の場合は繪面又は通信文欄へ押捺すること)

一、神崎—神戸 (東海道線) スタンプ備付驛(西宮、住吉、灘、三宮、元町、神戸)

大阪驛を西へ進み大阪府ミ兵庫縣ミの境界線神崎川の清流を渡ればやがて神崎驛に着く。
此の驛から北へ福知山線—山陰線が走り又南下すれば工業都市尼崎驛に到る。今東海道線を西へ行き新設の立花驛、甲子園口驛を過ぎ銘酒の本場西宮驛に着く。

西宮市は阪神の中間に位し古來銘酒の産地として名高く、灘五郷の年産額約四千五百萬圓、面積二二平方軒餘、人口約八萬人、東海道線の外阪神、阪急、國道線等東西に貫き交通至便である。西宮神社(驛西方約一軒半)の鎮座地として著名である。近くに野球ファンにお馴染の甲子園球場がある。

廣田神社

省線西宮驛北二軒
阪神電車西宮東口下車 バスの便あり
阪急電車夙川下車 東北一軒



西宮驛 (青色)

西宮を過ぎ芦屋を経て灘の住吉御影附近は銘酒の香り高く遙に六

帶躰躰多く春は全山桃色で氾濫し頗る盛觀である。
官幣大社、天照皇大神を祀る。神功皇后三韓より凱旋の御神誨により齋ぎ祀らしめ給へる神社である。神苑廣く社背の山丘一帶躰躰多く春は全山桃色で氾濫し頗る盛觀である。

甲山の雄姿を眺む。

本住吉神社 驛の西南

神功皇后凱旋當時の創祀にして大阪の官幣大社住吉神社の本地として古來本住吉と稱せらる、境内廣く老松古杉枝を交へてゐる。

住吉驛の次の六甲道驛は六甲登山に一番近い省線驛で此處から神戸市バス(二十五錢往復三十五錢)で北上更にケーブルカー又はロープウェイで山上に至る。



(色朱) 驛 吉 住

六甲山

阪急電車 六甲下車 バスの便あり更にロープウェイで山上へ(神戸より六〇錢往復一四五〇錢)
省線 六甲道驛 バスの便あり更にケーブルカー又はロープウェイで山上へ(廣田より九〇錢往復一四五〇錢)
阪神電車 新在家下車 バスの便あり更にケーブルカーで山上へ(神戸通運より六〇錢往復一四五〇錢)

阪神間の名山(海拔九三二米)六甲は武庫川の西岸寶塚の北方より起り西南へ走つて神戸市の背面から明石の北迄東西の延長約三十六軒、南北約十軒餘に及ぶ六甲山脈中の最高峰で、山嶺の起伏實に變化に富み風化作用による奇岩怪石、幽谷飛瀑多く山頂よりの眺望雄大、豪宕なる山嶽美の理想的山上公園である。



(色赤) ルプーケ甲六



(色赤)園物植山高

春は躑躅、夏はキャンプ避暑、秋は紅葉、茸狩、冬はスケート、スキーの好適地で實に關西屈指の大自然の樂園である。

六甲山ホテル、食堂ケーブル遊園、高山植物園等設備が完備してゐる。山上へはケーブルカー及びロープウェイで樂に登ることが出来る。山上には遊覽バス(展覧車運轉)通じ又表裏ドライブウェイ開通し有馬、寶塚方面へ垣々たる數軒のコースを快走してゐる。

六甲登山路數十あり日々登山客にて賑ひ六甲越有馬へ行き温泉にひたる等有數のハイキングコ

ースである。

六甲道驛から灘を通過し、やがて高架線上より瀟洒な明るい海港都市神戸の市街を眼下に見降しつ、三ノ宮、元町を経て神戸驛に入る。

神戸 は東洋一の大貿易港で昭和九年の貿易額輸出七億九千餘萬圓輸入七億九千餘萬圓、輸出入總額十五億八千二百餘萬圓で全國の三分の一以上を占め施設と共に我國の代表的良港たるの名に恥ぢない。



(色赤)村トント山甲六

六甲ロープウェイ(紫色)



神戸市の代表的産業に燐寸ミゴム製品がある、燐寸の年産額約六百餘萬圓ゴム製品(靴、タイヤ、チューブ、玩具、調帯等)約二千五百萬圓で其他樟腦、薄荷の外重工業、雜貨品等種々あり何れも貿易品として躍進してゐる。

十善寺

市バス 六甲登山口 東北約一軒
阪急電車 六甲 甲

一王山ミ號し、石屋川上流にある古刹、境内より背後の山一帯つ、じ楓が多く殊に朱塗の樓門ミ相映する秋の紅葉の美しさは阪神有數の勝景地

であり、一日の行樂に適す。

高羽の樟

市バス 六甲阪急前 東南約半軒
阪急電車 六甲

高羽楠丘にあり、天然記念物で地上約三米の所より數幹枝に分れ、根周り一九米餘、高さ二〇米、其の樹齡は約二千年以上ミ稱せられてゐる。

摩耶山

市バス 高尾 更にケーブルカーで山上へ
阪神電車 大石 上筒井 より高尾まで市バス連絡
阪急電車

神戸市の東北部に屹立し海拔七五〇米、老樹蒼蒼として之を蔽ひ眺望開豁、ホテル、食堂其他餘興娛樂の設備が整つてゐる。山上には佛母摩耶夫人を祀る切利天



(色赤)驛ルブヶ耶摩



(色赤) 驛 難

上寺がある。攝津第一の靈場として聞ゆる眞言宗の巨利で孝徳天皇の大化二年法道仙人が開基したもので安産の守神として參詣者が絶えない。寺の後ろに赤松圓心父子の墓がある。

青谷遊園

市バス 青谷

摩耶山麓に位し、櫻樹多く陽春の燦爛たる花時には難踏を極む。大正三年温泉が設けられ一層賑を加へた、尙摩耶參詣の通路に當り多くの善男善女が往來してゐる。

布引ノ瀧

市電 布引北約三〇〇米

古來各種の物語、歌集等によつて名高い瀧で雌瀧と雄瀧とあり、雌瀧は高さ約二二米、幅四米、雄瀧は之より上方約五〇〇米の所にあり、高さ約四五米、幅約四米である、新緑香る初夏から眞夏へかけて納涼の好適地で秋季は溪谷一帯紅葉の探勝地である。



(色紫) 驛宮ノ三

ツウエンテイクロス (二十渡り)

布引ノ瀧上方貯水池奥の谷で其の溪谷美は實に美しく日曜日などは内外人の杖を曳くもの頗る多い。家族連れのパクニツク或はキャンピングに好適である。

布引遊歩道

布引の山麓から一直線に南へ磯上通一丁目まで約一哩の大遊歩道で新生田川を埋めて花草を植へたもので散策にて賑ふ。

生田神社

市電、神戸バス 中山手一丁目
市バス 下山手二丁目

官幣中社で稚日女命を祀る、神功皇后が廣田、長田と共に祀られた名社。生田裔神に八宮あつて市内に散在してゐる。社後の森は源平合戦、湊川合戦によつて有名な生田の森である。

諏訪山遊園地

市電、神戸バス 下山手四丁目
市バス 諏訪山動物園下

市の中央部に位し、神戸港を一眸の中に收むる眺望絶佳な遊園地で動物園、諏訪神社、海軍營碑、金星観測記念碑がある。動物園は昭和三年の開設で、象、ライオン、虎の猛獸を始めモンキー、駱駝、鹿等の愛嬌者が坊ちやん、嬢ちやん方を待つてゐる。

錨山、市章山

諏訪山遊園地の背後に相列んでゐる。明治三十六年四月明治大帝が大觀艦式に行幸あらせられた時、市の小學生は此の山上に錨形に整列して奉祝し、之を記念して植樹して山名とした。此東方市章山

は明治四十年九月神戸港築港起工式を記念して植樹したものである。
背山ドライブウェイ

山本通三丁目移住教養所横手からトンネルを抜け曲折数度眼下に展開する神戸港を俯瞰し、遠くは淡路、紀州の連峯を眺め再度山修法ヶ原に至るドライブウェイで目下完成を急ぎつゝある。

海洋氣象臺

宇治野山 市電、神戸バス 中山手六丁目
下山手六丁目

中央氣象臺、高層氣象臺と共に我國氣象に關する三大施設の一である。

元町通

市電 元町六丁目又は元町一丁目

異國情緒豊かな神戸市のメインストリートで内外貿易品、土産品を始め雑貨品の華麗なる一大商店街で内外人の交驛で賑つてゐる。

湊川神社

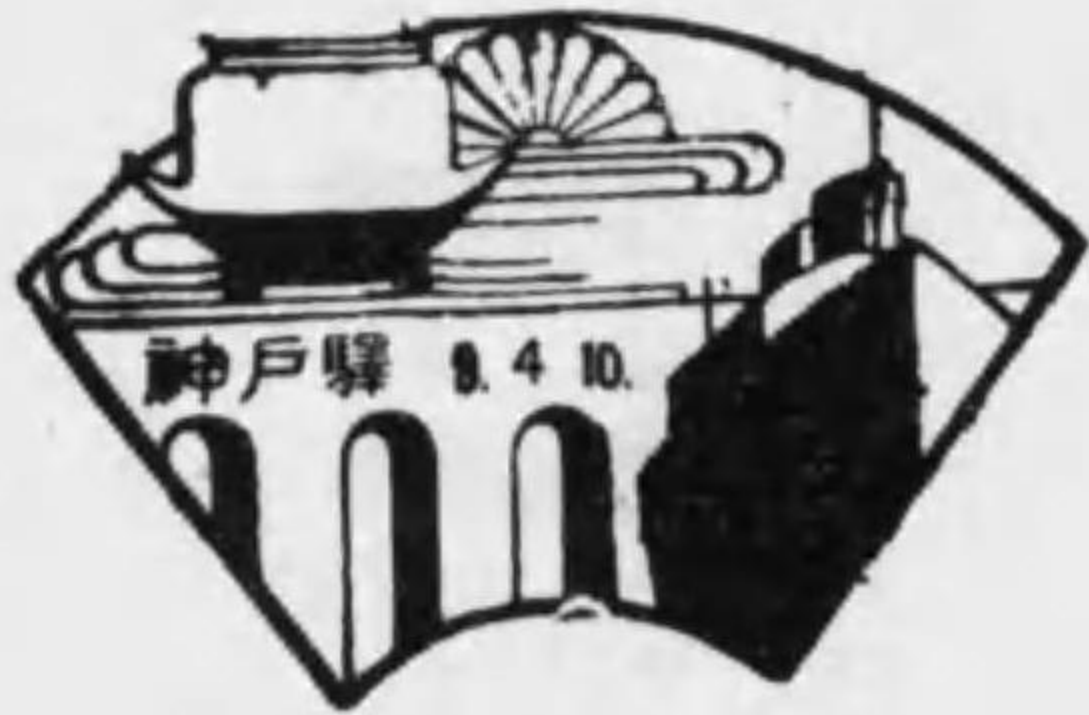
神戸驛 北約二〇〇米 市電 楠公前

別格官幣社、祭神大楠公、明治五年勅命によつて建立、昭和九年改築工事完成、同年四月五日正遷座祭執行、毎年五月二十五日春季大祭舉行、豪華なる御神幸式は蜿蜒數町に及ぶ。昭和十年は楠公六百年で盛大なる祭典舉行せらる。境内東南隅に楠公墓あり。



(色紫) 驛 町 元

(色赤) 驛 戸 神



湊川公園

市電 湊川公園

往古大楠公の奮戦地で南面に大楠公の銅像がある。今は市民好個の安息場で水族館、音樂堂、タワー、勸業館、聖徳太子銅像、殉職消防員之碑等あり、水族館は收容魚類豊富で設備が完備してゐる。

湊川新開地

市電 新開地

神戸中央部の歡樂地、劇場、映畫館、アイススケート場、レストラン、カフェー、遊廊其他各種の店舗軒を連ね賑賑雑沓を極めてゐる。

又境内西北隅一群の樹立のある處は延元元年五月二十五日正成公弟正季卿以下一族十五人と共に自刃の地に當る。

大倉山公園

市電 大倉山

明治四十年大倉喜八郎氏が神戸市にこの地を寄附して公園を造つた。毎年秋は観菊で賑ひ山上には伊藤博文公銅像、春畝館、圖書館、忠魂碑、殉難警察官追悼碑、令旨塔等がある、近く此の地に大公會堂が建設される。

烏原貯水池

市電、神戸バス 平野 西北約七〇〇米
市バス 石井橋 西北約四〇〇米

明治三十五年竣工した。石造堰堤は高さ百十尺、満水面三十五萬五千平方尺で附近一帯は散策の絶好地である。

尙附近湊山の山脚には湊山温泉(鑛泉炭酸水)がある。

神戸中央市場

市電 中之島

一萬一千坪に達する敷地で鐵筋コンクリート五階建て、冷蔵庫、醱酵室、乾燥室、生洲、倉庫、各部荷降場、卸賣場、仲買店舗、食堂、銀行、郵便局、車置場等あり、最新の設備を完備してゐる。

二、神戸——上郡

(山陽線)

スタンプ備付驛(神戸、兵庫、須磨、垂水、舞子、明石、姫路、那波、上郡、赤穂)

神戸驛を發つて兵庫、鷹取を過ぐれば須磨驛に到る。名にし負ふ風光明媚の地、南に淡路島を又遙に紀和の半島や瀬戸内海の穩波の中を行きかふ眞帆、片帆を眺めつ、鹽屋、垂水を通り、松で名高い舞子を過ぐれば明石につく。

兵庫大佛 市電 大佛前

能福寺境内に(毘盧舍那佛)あり明治二十四年三月十五日の竣工で坐像佛二丈八尺、臺一丈である。

長田神社

市電 五番町七丁目
市バス 同 又は長田神社前

官幣中社で事代主命を祀る、神功皇后が廣田、生田と共に勸請せられた名社。例祭は毎年十月十八日、十九日の兩日で、二月の節分には「追儺式」の行事があつて、古朴にして雅趣ある神事は有名で一覽に値する。



兵庫驛(赤色)

丸山遊園地

神有電車 鷹取道
市バス 丸山遊園

長田村字丸山にあり、近時開發された住宅街で神戸新名所の一つ。附近は鶴越や鷹取山あり、眺望佳く登山に散策に、ハイキングに、春は櫻、夏はキャンプに好適で日々賑はつてゐる。最近逆斷層が発見され、地質學上の好資料となつた。尙鷹取山には近くロープウェイが通じる。

清盛塚

市電 松原通一丁目
市バス

養和元年二月四日清盛六波羅に於て薨するや、遺言により能福寺の圓實法眼が遺骨を福原に持ち歸り、寺の東北に埋めたと傳へらる。百餘年後の弘安九年鎌倉の執權北條貞時、諸國廻遊の途、清盛

の靈を弔はんが爲建立したもので塔の高さ二十五尺六寸、臺石五尺一寸である。

和田岬砲臺 市電 和田岬

史蹟名勝天然記念物に指定され、和田岬三菱造船所構内にある。勝海舟の獻策にかゝり元治元年攝海防備の爲に、西宮、今津、川崎砲臺と共に建設され二萬五千兩を費したと言ふ。圓筒形の砲臺は高さ四十尺、徑五十七尺、砲口十六を有す。

神戸市民運動場

市電、市バス 長田交叉點西方約五〇〇米
神戸バス 運動場前
山陽電車 西代

陸上、野球、テニス、水上の各競技を始め各種の運動場として完備してゐる、この附近は湊川合戦には大激戦が展開され足利直義が正成の兵に追はれ危く命を墜さんとしたところである。

須磨寺(福祥寺)

市電、市バス 天神下 山陽電車 須磨寺
神戸バス 須磨寺 省線 須磨

光孝天皇の仁和二年、開鏡上人に勅し此の地をトして七堂伽藍を建立せしめ給ひしもので、實に一千餘年前の名刹で、平家に關する寺寶が多い。

須磨遊園地

須磨寺の東にあり、七千餘坪の大池を繞つて、櫻、楓、楊柳が交植されてゐる。古來櫻の名所として知られ市内隨一の櫻苑で數千の老樹枝



(色朱) 驛 磨 須

を交へ、晝間の觀賞はもとより夜間數百の紅燈花間を點綴する夜櫻の景趣は素晴しく、夏の納涼、秋の月見も何れも佳ならざるはなく四時行樂にて賑ふ。園内には小動物園、花人形館、旗亭等があり、家族的遊覽地として好適である。

武庫離宮

市電 離宮通
市バス 離宮前

北に綠翠滴る連山に、神戸槍の天嶮を控へ、南に近く須磨の浦を一眸に望む、月見山は古來觀月の名所である。長くも明治天皇にはいたくこの風光を愛で給ひ、この地へ造營されたのがこの武庫離宮である。明治四十五年着工、大正三年竣工した。

禪昌寺

市バス 禪昌寺前
山陽電車 板宿

鷹取山の南麓にあり、一名楓寺と呼ばる、紅葉の名所で總門は左甚五郎の作と傳へられ、開門の度に妙音を發するといふ。境内に秀吉朝鮮征伐の途次、麻疹に罹り病歿した戸澤平九郎光盛の墓があり、麻疹の厄除に靈驗ありて參詣人が多い。

萩の寺(明光寺)

市バス 那須神社前

禪昌寺北約五〇〇米、庭内は源平紅白の萩を以て埋れ、萩の名所として汎く知られてゐる。尙附近に那須與市宗隆の墓あり、下部の病に靈驗ありて遠近よりの參詣者跡を絶たず。

須磨の浦公園(鉢伏山)

山陽電車 須磨浦公園又は敦盛塚
神明バス

山頂に航空燈臺あり、山の脚下海濱一帯は一の谷古戦場である。繪の様な内海を隔て、淡路島を眺め、近畿隨一の眺望絶佳な地で、全山自然林を中心ミせる公園で、廣潤な散策路、展望晴やかな四阿、ベンチ、橋等が隨所にあり、櫻、躑躅、萩等の亂れ咲く春秋の候には行樂の人々にて賑ふ。

一の谷

山陽電車、神明バス 一の谷
市電、市バス 須磨駅前

西須磨の西端、人家漸く盡きんミした所に一の谷川があり、この流に沿つた溪谷が一の谷で壽永三年源平の鎬を削つた古戦場。一の谷より西三丁に二の谷、更に三の谷がつゞいてゐる。

敦盛塚

山陽電車、神明バス 敦盛塚
市電、市バス 須磨駅前

一の谷西方三の谷にある。高さ一丈餘の大五輪の石塔は半ば土中に埋れて古色蒼然ミしてゐる。この塔は北條貞時が平家一門の冥福を祈るために建立した塔である。塚の前方に名物敦盛蕎麥の店がある。

天神濱海水浴場

市電、市バス 天神下

妙法寺海水浴場

市電、市バス 妙法寺川

境濱海水浴場

山陽電車 境濱

共に水清く、風光明媚な地で毎年賑ふ。



(色老海) 驛水垂

海神社

省線 垂水驛 東南二〇〇米
山陽電車

官幣中社で底津綿津見命、中津綿津見命、上津綿津見命、大日靈貴尊の四神を祀る。神功皇后三韓征伐より御凱旋の砌この海上で難航され、海神に祈願し給ひ恙なく還幸遊ばされ、こゝに海神を祀り給へる由緒ありて歴代の御崇敬篤く、航海者及び漁業者の参詣が多い。又例祭(十月十一、二日)の第二日には御神輿を紅白の幔幕を廻らした御座船に移し奉り、数十艘の供奉船を従へて東は

鹽屋沖より西は舞子沖に幸し給ふ盛儀は明媚な風光ミ相俟つて關西屈指の海上渡御祭である。前方海中に垂水燈臺がある。

五色塚(千壺古墳)

省線 垂水驛 西方一軒
山陽電車 五色山 北方一〇〇米

有名な大古墳で塚の周圍には小石累累ミして其の間に無數の埴輪埋没し恰も壺の様に見える事より千壺ミも言ふ。尙西側に接して存する古墳は小壺古墳ミ稱し同じく指定の史蹟である。この附近一帯は有名な菴園で訪客が多い。

舞子ゴルフリンクス

省線 垂水驛 北方約一軒(山陽電車、タタシ1柱復)
山陽電車 運路野原、頂上より九〇線

垂水町多聞山にある。十八ホール、總延長四、五三九米、面積約一、六五九アール、谷あり、池あり

り、森あり、大自然境で殊に交通が至便である。以前は倶楽部の會員のみが使用してゐたが今は一般に開放してゐる。

舞子公園

省 山陽電車線 舞子

縣立公園で明媚な瀬戸の風光に老松蟠舞し幹は海風に吹かれて一樹毎に奇妙な姿態を相俟つて風雅を添へ眞に天下の名所である。前方には淡路島が夢の様に浮び、白砂青松の濱邊は東洋一の臨海國道が走つてゐる。

明石市

省 山陽電車線 明石驛前

明石市は松平氏の舊城下町で夙に風光明媚の地にして知られ、



(色紫) 驛子舞

人口約四萬人、市街は東西に長く南北に短い。産業は紡織、燐寸、機械類、農具等で土産物としては丁稚羊羹、分大餅、明石鯛、明石焼等がある。

明石公園(明石城址)

省 山陽電車線 明石驛前

明石城は喜春城或は錦江城とも言ひ、濠址の大部分今尙遺存し、本丸址は高臺をなし東西兩隅の櫓及其の壁疊も存してゐる。

明石公園は大正七年縣立公園となり、擴張又擴張總面積約二十萬



(色赤) 驛石明

坪を抱有し、本丸の北方には最近竣成された瓢箪形の大きな剛の池あり、又池畔及原始林を廻るドライブウエー通じ近代的名園として誇るに足る。

柿本神社

省 山陽電車線 明石驛前 東北八五〇米

人丸山上にあり、歌聖正一位柿本人麿卿を祀り人丸神社とも稱す。社前は眺望開け脚下には明石市街を俯瞰し、淡路島は目前に横はり眺望は實に公園からのそれと共に双壁である。境内には有名な盲杖櫻、龜の井及八房の梅があり、又人丸山の東坂は古來より櫻の名所として名高い。

日本中央標準時子午線標識

人丸山上月照寺の入口にある。標識の頂冠の飾として日本を意味する蜻蛉を以てし、其の下笠内に電燈四箇を點じ表示飾は地球儀に型ざり東西南北に之が歐語の頭文字を附しS N (南北)の上には子午線の動物の形を附し他の文字は象形的の干支を附し子午線に當る部分には星章、下には子午線の文字を現はしてゐる。

中崎遊園地

省 山陽電車線 明石驛前 南方四〇〇米

翠松枝を連ねてゐる約一杆の白砂の長汀を明石の浦と言ひ、古歌に「あかし瀉あまの苦屋の烟にもしばしぞ曇る秋の夜の月」此の邊を總稱して明石瀉又は明石浦と呼び、朝霧深く古來歌枕に名高い所である。翠色滴る老松多く碧波を隔て、淡路島の翠嶺に對し呼べば應へんばかりである。

廣野ゴルフリンクス

省線 明石驛 北方一七軒 バスの便あり。
山陽電車 明石驛前 三木驛 約八軒 バスの便あり。
播丹鐵道 約八軒

美囊郡志染村廣野新開にあり、面積三、〇〇〇アール、一八ホール、六、七二五米の優秀な東洋一のゴルフ場で、六甲山脈の西に盡きる所五〇〇〇呎の高原に池水、谿谷に圍繞され風光明媚な地である。倶楽部組織で一般に開放してゐない。

太山寺

省線 明石驛 北方約一三軒 バスの便あり。
山陽電車 明石驛前

一千二百年前の建立にかゝる巨刹、藤原鎌足公の祈願に基き公の長男定恵和尚の開基にして元正天皇の勅願所である。寺内には多数の國寶あり、境内は廣く幽邃を極め老松古杉の間に楓、櫻茂り清流滾々として流れ、瀧懸り、四季杖を曳く者絶間なく、仁王門の扁額は小野道風筆として世に知られてゐる。

風光明媚な明石から田園風景に入り大久保、土山を過ぎれば加古川につく。加古川は福知山線谷川驛及高砂町に通ずる社線播丹鐵道の連絡する所で有名な鶴林寺があり、人口約一萬五千人を有し、産業としては毛織物を産し、之から西方一帯は播州莫大小靴下の本場である。播丹鐵道線は後に譲り一直線に西方へ進み加古川から寶殿、曾根、御着を過ぐるころ西北にあたり遙に巍然として聳ゆる白堊の名城白鷺城の勇姿を眺める中に姫路驛へ着く。

姫路市 は播州平野の中部に位し東方は市川の右岸に沿ひ西方は坦々たる饒野を控へ北方は増位、廣峰の山脈を負ひ人口約八萬人。往年酒井氏の城下で國寶姫路城は市の北方に聳え白堊翠松の中を船場川が其の麓を繞り第十師團司令部、高等學校があり播州第一の市街地で、主なる産業は毛織物、フェルト、ゴム紐、菓子、革細工品等である。

姫路城

省線 姫路驛
山陽電車 姫路驛前

天正九年羽柴秀吉の築城にかゝり、その後慶長十三年池田輝政の増築、天和三年本多忠政の擴築を経て本城の完成を見たもので、築城術の粹を集めたもので名古屋城を遙かに凌駕する。城内には埋門、媼ヶ石の奇譚、お菊井戸、腹切櫓の奇聞、化粧櫓等探るに獵奇的な秘話傳説に恵まれてゐる。現在國寶に指定され姫山公園の一部として一般に開放してゐる。



(色紫) 驛路姫

姫山公園

姫路城の北にあり、本市唯一の公園で西方に樹種約五十を數ふる鬱林がある。林學上の好資料で園内に瓢箪池あり、池畔に豊太閤銅像、河合寸翁、河合屏山頌德碑あり。春は梅、櫻、藤等線欄として咲き亂れ晝夜賑ふ櫻の名所。

鹽田温泉(鑛泉)

省線 山陽電車 姫路驛前 西北一二軒 バスの便あり。

村落から餘り距つてはるないが隠れたる山峽の静養地で特に胃腸病に靈効あり、温泉の西方約三〇〇米には夢前川が流れ河畔の螢は大きいので名高く、又温泉の北方約一六軒には彼の雪彦山あり、山麓までバスの便がある。

書寫山圓教寺

省線 山陽電車 姫路驛前 西方約八軒 バスの便あり。

辨慶が鬼若丸時代に過したと言ふ此處圓教寺は天台の巨刹で西國二十七番札所、如意輪觀音を本尊とし康保年間性空上人の開基にかゝり花山、後白河、後醍醐三大皇の御叡信厚く行幸の御事もあり、寺域極めて廣大、老松古杉鬱蒼として茂り堂塔の中、大講堂、鐘樓、金剛堂は特別保護建造物に指定されてゐる、尙春には觀櫻、秋は茸狩の曳杖者が多い。

雪彦山

省線又は山陽電姫路驛 北方約三〇軒 バスの便あり。
省線福崎驛(播但線) 西北約二〇軒

一名洞ヶ嶽と言ひ中國山脈に聳ゆる海拔約八八四米の秀峰で、全山石英粗面岩から構成され岩石の豪壯を以て知られてゐる。殊に地藏ヶ谷の斷崖は直下三〇〇米餘、ロッククライミングには好適で、山麓までバスの便あり、四季を通じて登山客多し。山腹に雪彦權現として名高い賀野神社の莊麗な社殿がある。

一 雪彦山彦ほこぎす

姫路驛から西に進み英賀保、網下を過ぎ素麵醬油で名高い龍野(町へは約四軒)を過ぎ那波驛につく。(此處から僅かに四軒バスで五分、相生港又同じくバスで四〇分で赤穂町に達す)



(色紫) 驛波那

相生港

省線 那波驛 南方約三軒、バスの便あり。

瀬戸内海國立公園の序幕線、風光繪の如き内海の灣入四軒に及び縁の連峯これが周圍を繞り水深く波靜かな良港として知られ、東に室津、西に坂越、赤穂御崎を連ぬる海岸線美は實に絶佳で、造船所あり、此處より小豆島、高松行の便船もある、春秋には鯛、ペラ、ハゼの魚釣に適す、裏山には櫻、梅、紅葉等あり、風光誠に佳く清遊に好適である。

生島の樹林

省線 赤穂鐵道 那波驛 坂越驛 赤穂驛 東約一軒半

天然記念物で坂越港内に横たはる周圍約一・六三軒に過ぎない一小島であるが、全島無慮百二、三十種以上に及ぶ珍木奇樹の密林で蔽はれ、古來神地として人の入るものなく樹林は殆んど原始林の状態を保有してゐる。本島は樹林保有の爲上陸禁止し船上からの滿喫を餘儀なくされてゐる。

赤穂町 は武士道の精華四十七義士の發祥地で又赤穂鹽の名産地として餘りにも知られてゐる。現在至る所に義士快擧の遺跡を存し懐古の念を深からしめてゐる。

赤穂城址

播州赤穂驛 西南一軒半

大石神社

城内の大石舊邸址にある縣社で大正元年の竣成、社殿極めて莊麗なるは蓋し國民崇敬の反映である。大石良雄以下の義士及萱野三平の靈を祀り毎年十二月十四日の大祭には數萬の參拜者で殷賑を極める。

大石の舊邸(史蹟)

正保年間初代長直公入府の當初より淺野家斷絶まで大石三代の邸宅であつたが、その後類焼し現在長屋門ミ庭園のみ遺存す。大石長屋門及御厩は花岳寺の山門ミ共に元祿時代の建造物である。本屋敷跡には十九年間赤穂藩士を薰陶せる武士道の眞髓山鹿素行の銅像がある。



(色赤) 驛 穂 赤

花 岳 寺

播州赤穂驛 西方約半軒

「東に泉岳寺あり、西に花岳寺あり」本寺は曹洞宗の巨利で淺野家及四十七義士の香華院である。寺内の寶物館には義士に關係ある無慮數百點の遺物を所藏してある。

赤穂御崎海岸

省 線 有年驛乗換、赤穂鐵道赤穂驛下車更にバスにて新濱へ(四軒)
省 線 那波驛下車 赤穂町迄バスの便あり

靜かな海岸線の靜波を迎ふる所、遙かに播磨灘の遠景を收め、小豆島、家島の翠巒を雲烟の間に眺

め、其の間を去來するかもめミ白帆は眞に一幅の名畫である。眺望の閑雅及高燥なる點は柄、屋島ミ共に海上王國中の白眉であり、夏の海水浴、冬の避寒、春秋の行樂、魚釣等四季を通じて好適である。

那波驛の次は有年驛で此處から南方へ播州赤穂へ達する社線赤穂鐵道がある。千種川の東岸に沿ひ北西に進むミやがて上郡驛へ着く。之より尙西に走つて舟坂峠の隧道を抜けるミ隣の岡山縣ミなる。



(色藍) 驛 郡 上

上 郡 は播州の西南に位し、千種川縦貫してゐる、鮎狩ミして名高く京阪神を始め東都の人士に歓迎されてゐる。又初夏の候には附近一帶の河畔宵闇に明滅する螢火幾千萬の亂舞する様は實に美觀を呈す。尙驛より北約一軒建武橋の櫻は花時樹間雪洞を配し、遊覽客多く、高嶺神社(縣社)あり農作物の主神、惡疫攘除の尊靈ミ仰ぎ四季來拜者絶へず。

祭 日 四月十日、七月十四日、十月二十三日。

三、尼 崎——福知山

(福知山線、有馬線)

スタンプ 備付驛 (尼崎、伊丹、寶塚、武田、尾、三田、有馬、篠山)

産業都市大阪に隣接して工業地帯尼崎市が控へてゐる。

繪本太閤記でお馴染の廣徳寺は驛から約五五〇米寺町にある。往年の一漁村尼崎は日露の役の頃阪

神電車開通してより會社、工場の續設で今や近代的工業都市として躍進してゐる。

人口約五萬五千、交通の便よく築港竣工し、水陸運輸の機關完備してゐる。海岸は阪神間第一の魚釣場で、釣道具、貨船等の設備が完備してゐる。市の内外にはダンスタイガーを始め五大社交殿堂がある。

尼崎驛を北に向ひ東海道線神崎驛を見送り塚口を経て醸造地で

名高い伊丹を過ぎ、池田、中山寺を見送れば歌劇温泉の歡樂郷寶塚へ着く、寶塚より武庫川の鐵橋を



(色紫) 驛 崎 尼



(色赤) 驛 丹 伊

渡る生瀬である、此の邊から武田尾、三田に至る間は數個の隧道こそあれ阪神から僅かに一時間餘で達する幽邃境で車窓よりの觀光は少しも飽かぬ、三田驛から南に岐れて名高い有馬温泉へ通ずる有馬線(鹽田、新道場、有馬口、有馬)が走つてゐる。

伊丹は猪名川沿岸の平地に位し往時近衛家の領地であつた古來清酒の醸造地として名高く又リノリユームの産地である、墨染寺があり寺内には荒木村重の塔、俳人鬼貫の墓等がある。



(色赤) 驛 塚 寶

グに、魚釣に、茸狩に、四季を通じての行樂地である。

三田町は武庫川の右岸に位し九鬼氏の舊城下である。三田公園に櫻あり季節には大いに賑ふ。



(色赤) 驛 田 三

武田尾温泉(鑛泉)

武田尾驛 西南約六〇〇米

清湍怪石の武庫川の上流、奇巖聳え樹林これを蔽ふ、武田尾の谿谷に臨み一帯は大自然の幽邃閑寂の仙境で、旅館の設備も整ひ、これが阪神に接近した温泉場とは思はれない程である。附近はハイキング

三田博物館(驛西約一軒)あり、故九鬼成

海男爵の蒐集にか、

る繪畫、陶磁器、彫刻等の古代美術工藝品を陳列觀覽せしめてゐる。

花山院菩提寺(驛北六軒)は三輪町尼寺にあり、花山法皇が長保年中臨幸あり御隠棲あらせられたと傳へられ、境内に花山天皇御廟所、花山法皇堂あり、西國三十三所の札所である。



(色赤) 驛 尾 田 武

有馬温泉

省線 三田乗換有馬驛
神有電車 有馬温泉

古來有名な霊泉で、風光明媚、春は櫻、夏は避暑、秋はハイキング紅葉、冬は避寒等四季行樂の人で賑ふ。

三田から武庫川の流域を北に走り廣野を過ぐる頃山間に入り、相野、藍本を経て虚空藏山隧道を抜ける。丹波路に入り古市を過ぎ篠山に着く。省線篠山驛から北東へ篠山鐵道が走り約五軒で篠山町に達す。



(色赤) 驛馬有



(色桃) 驛山篠

篠山町

篠山鐵道 篠山町驛
省線 篠山驛より省營バスの便あり。

丹波篠山の名は天下の愛稱でデカンショで有名である。慶長年間藤堂高虎此處に築城してより二百六十年の城下町で歩兵七〇聯隊が置かれてゐる。青山四周水清く、城址は町の中央にある。城の南堤上には櫻樹が多く、又篠山町驛の東方約五〇〇米の獨立丘、王地山公園には老松古杉多く眺望よく、紅葉の名所である。

篠山町驛の東約六軒に八幡神社あり境内に日置の裸櫃がある、天然記念物で三株の大きな櫃の中、中央にあるものが裸櫃である。

篠山驛から丹波大山を過ぎる。西に折れ篠山川の沿岸を走つて下瀧を経て谷川に至る。此處は加古川

で山陽本線に連絡する播丹鐵道の接續驛である。

谷川驛を見送る。次ぎは柏原驛である。

鐘ヶ坂公園の櫻

柏原驛 東方約二軒(バスの便あり)

櫻の名所で丹波吉野と稱せられ附近に鬼の架橋の奇勝もある、隧道があり明治十五年の竣工で有柄川宮熾仁親王及三條實美公の題額を掲げてゐる。

柏原から石生、黒井を経て谷川の流に沿ふて北進し、市島、丹波、竹田を過ぎ鹽津峠の隧道を出て京都府に入り福知山に達す、此處で山陰本線に接し、上川口、下夜久野、上夜久野を経て再び兵庫縣に入り梁瀬を経て和田山に至る。和田山より南下して播但線で姫路へ達する。

四、和田山——居組

(山陰線)

スタンプ備付驛(和田山、八鹿、江原、豊岡、玄武洞、城崎、竹野、香住、濱坂、出石驛)

和田山から養父、八鹿、江原一帯は養蠶地である、江原から東へ出石鐵道が走り約十一軒で出石町に達する。江原の次が柳行李で名高い豊岡で此處から舞鶴、天の橋立に行く宮津線が東北に走つてゐる。

豊岡から更に北に向ひ圓山川の左岸に沿ふて玄武洞を過ぎ湯の街城崎を経て愈々日本海に面する竹野あたりから西に向つて日本海の男性的晝夜怒濤に洗はれた奇岩怪礁隨所に表はれ、その雄渾なる風光に魅せられ、數多い隧道を過ぎ佐津、香住、鎧をパスする頃東洋一の餘部の鐵橋上より橋下の部落、日本



(色青) 驛山田和

海を俯瞰するに實に繪の様である。久谷を過ぎ縫針で名高い濱坂を経て居組を過ぎるに鳥取縣である。

和田山 は縣下屈指の養蠶地である。

和田山遊園地(驛東南約八〇〇米)より西は和田山町に、東は圓山川の清流に沿ひ園内静境、花見時には櫻樹咲き亂れ遊覽客多く、又縣社赤淵神社(驛南方約一杆六)あり、社殿莊麗、準國寶の名があり境域廣潤、幽邃を極めてゐる。

鉢伏山スキー場

山陰線 八鹿驛下車(驛前よりバスの便あり。葛畑迄約二三杆、更に八杆)

鉢伏山(一、二二二米)は山陰で大山に次ぐ高峰水の山(一、五一〇米)を盟主とする山岳群の前哨地で關西屈指の山岳スキー場である、この邊一帶雪深く妙見山(一、一四二米)、蘇夫岳(一、〇七五米)、瀨川山(一、〇三九米)あり代表的ゲレンデである。

妙見の大杉(天然記念物)

山陰線 八鹿驛(西方一三杆、途中迄バスの便あり。)

杉に明けて杉に暮れる但馬の靈峰妙見山中、縣社名草神社の三重塔前にある樹齡二千年の巨木で高さ約五〇米餘、幹脚の周圍一三米六、地上



(色青) 驛鹿八

兎和野ヶ原の躑躅

山陰線 八鹿驛(驛前よりバスの便あり、三一杆福岡下車山へ三杆又は日影、市原から一杆七)

約七米の高さから二本に分れて併立してゐる。幹の西北側に空洞があるが、今尙樹勢甚だ旺盛である。



(色青) 驛原江

神鍋山スキー場

山陰線 江原驛下車(驛前よりバスの便あり) 栃本迄約九杆更に三杆

關西の代表的スキー場で冬來りなば京阪神のスキーヤーで賑ふ。江原驛の東方約十一杆に珍らしい出石の鶴山がある。

出石町

山陰線江原驛乗換 出石鐵道 出石驛

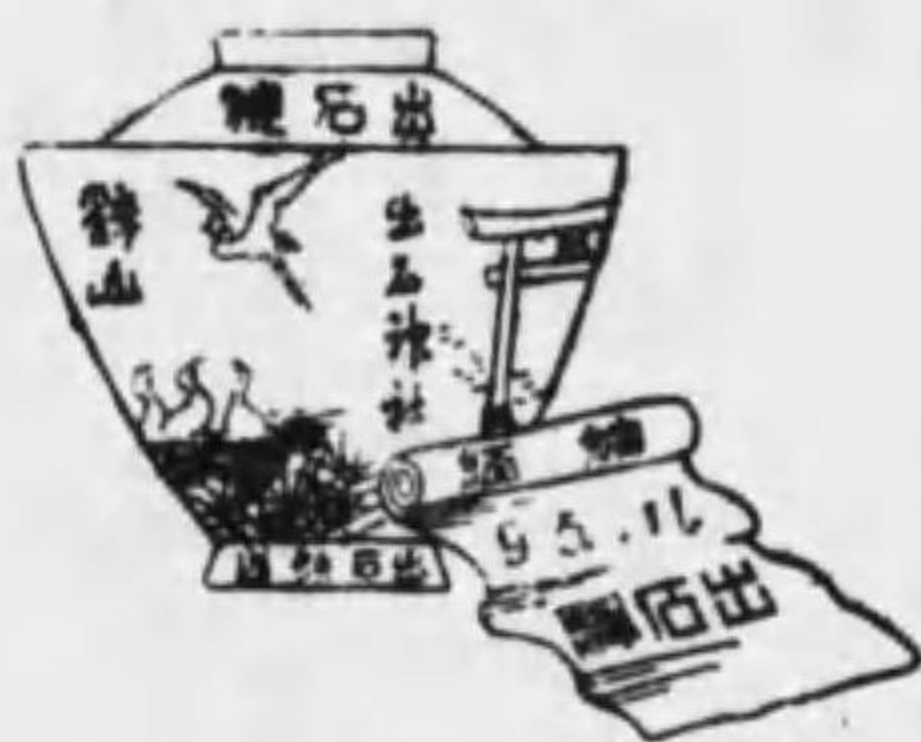
出石町 は天正年間青木秀以封ぜられてより天保年間の神谷騷動迄城主十九代に亘る古い城下町である、出石焼ミ縮緬の産地で、國幣中社出石神社あり、境内には多數の櫻樹がある。

出石鶴山

(天然記念物) 出石鐵道 出石驛西方一杆バスの便あり

内地で珍らしい鶴山で安政年間に初めて數羽の鶴が飛來したが其の後日清、日露の兩役に集をかけ、繁殖したので戦捷の瑞兆として祝福せ

和田山——居組



(色赤) 驛石出



(色青) 驛岡豊

られてゐる。

毎年五月上旬から七月上旬頃までが見頃で縣道から約二〇〇米上の観覽臺から俯瞰するこよい。老松十數米の高さに徑一米有餘の椀巢を多數作り數十羽の鶴群が天空に圓を描く壯觀は名狀し難い

豊岡町

山陰線 豊岡驛

豊岡町 は圓山川の西岸にある但馬の首都。大正十四年の震災で焦土化したが復興目覺しく道路も整備して大都市に劣らない迄

に發展した。

古來柳行李の産地として名高い。驛より東南約二杆半(バスの便あり)の地に大石陸子の墓がある。

尙驛より東北三杆の帶雲寺裏山の中腹老松の頂にも鶴の巢籠りがある。

ある。

玄武洞

(天然記念物) 山陰線玄武洞 對岸東方約二〇〇米

圓山川の東岸にあり、文化四年幕府の儒者柴野栗山この地に遊び岩石が六角の柱狀節理をしてゐる奇景を賞して命名したものと言はれてゐる。



(色青) 驛洞武玄



(色青) 驛崎城

城崎温泉

山陰線 城崎驛

古來有馬温泉と共に名高いいでゆの里で第三十四代舒明天皇の御宇から續いた一千四百年の歴史を持つてゐる。

三面に青山を繞らし東は延びて洋々たる圓山川、二杆有餘にして日本海に注いでゐる。大正十四年の大震災以來復興全く成り、一の湯外五つの浴場を要所に散在し、内容、外觀共に整美し旅館は約百軒設備よく、サービス行届ける山陰第一の温泉郷である。

附近には瀬戸日和山、温泉寺、東山公園等あり、四季遊覽客にて賑ふ。又冬はスキ一の好適地である。城崎の特産品は麥稈細工品と桑細工品である。

竹野濱海水浴場

山陰線 竹野驛 北方約一杆

山陰屈指の海水浴場で、シーズンには「海の家」が建設される。日本の怒濤は東西に突出する岬角に遮ぎられ、大浪のない清淨の白砂で遠淺となり理想的の海水浴場である。城崎温泉から僅かに二十分で達し浴客で賑ふ。猫崎半島はキャンプの好適地である。



(色青) 驛野竹

大乘寺 (應舉寺)

山陰線 香住驛 南方約一軒半、バスの便あり。

諸聖應舉が住職の恩義に報ずる爲高弟と共に壁、襖、屏風、軸物等に描きあげた多数の國寶名畫を有する有名な古刹である。特に鯉の間の名畫は生物の如く、狗子の間、山水の間、芭蕉の間、孔雀の間、農業の間、鴨の間、猿の間等あり、其の他貴重な寺寶多し。

香住海岸

山陰線 香住驛 北方約半軒、バスの便あり。
六月下旬——八月末日頃迄洞門遊覽船あり。



(色青) 驛 住 香

香住は山陰屈指の漁港で、縣水産試験場分場あり、又海岸一帯は神秘的な奇勝で夏季には奇岩怪礁多しの洞門巡りの遊覽船の便あり (五人迄三圓五時間約三) 海水浴場としてもよい。

濱坂海岸

山陰線 濱坂驛 北方約五〇〇米
六月下旬——八月末日頃迄洞門遊覽船あり。

濱坂海岸より東部香住海岸に至る沿岸一帯は不可思議な洞門が點綴し波間に呼應し、又神秘的な景勝に富み、但馬御火浦(名勝及天然記念物)があり、夏季洞門巡りの遊覽船(五人迄三圓五十錢)あり、又濱坂海岸は西の諸寄、居組等と共に著名な白砂續きの海水浴場であり、キャンプや魚釣にも好適である。

(色青) 驛 坂 濱



濱坂は古來縫針の名産地で其の他蓄音器針、竹輪、鰯、松葉蟹等のみやげ品がある。

但馬日本海岸の奇勝

(自香住海岸 至濱坂海岸)

瀬戸内海の須磨、舞子、明石の白砂青松!小波寄せる曲汀!繪の様なのに比し但馬日本海岸は男性的な晝夜怒濤に洗はれたその雄渾なる風光!海水の紺碧!このコントラストよく、夏の但馬海岸は一年を通じて波静かで香住、濱坂兩港より出る海岸洞門遊覽船に乗り半日の清遊を試みる時實に大自然の偉大さを會得することが出来るであらう。其の内主なるものを擧ぐれば、但馬赤壁、黒島洞門、三田白濱、蓬萊の四島、鷹巢島、鎧の袖、孔雀洞門、畑ヶ瀬洞門、窓島、餘部鐵橋、辨天洞門、釣鐘洞門、十字洞門、地獄極樂洞門、旭洞門、御火浦松島、下荒洞門、大島(柱狀曹達粗面岩)、通天洞窟、龜島、鬼門岬等。

湯村温泉

山陰線 濱坂驛 南方約十軒、バスの便あり。

三面山に圍まれ春木川の溪流に臨む幽邃ないでの里で、今から約一千餘年前この地を通過する京都の旅僧が発見したと傳へられ、温泉は宏壯美麗で湧出する湯は無色透明、九十八度のウルトラ炭酸の熱泉で旅館も完備してゐる。川に沿ふて荒湯があり、飲食物の煮沸及び工業用に利用せらる。冬は附近に多くのゲレンデや山岳スキーに絶好の根據地がある。

五、和田山——姫路 (播但線)

スタンプ備付驛(竹田、鶴居、福崎、野里)

和田山驛から南下すれば竹田に達し驛の西方に有名な竹田城址を眺め、青倉、新井を過ぎる三鑛山の町生野へ着く。生野から更に南下して長谷、寺前、鶴居、甘地を経て福崎に至る。福崎は播但線沿線では姫路に次いで街である。福崎から溝口、香呂、仁豊野を過ぎればやがて野里驛、此處から姫路市街に入り京口驛を経て姫路に至る。

竹田城址(虎臥城)

播但線 竹田驛 西方約二軒山上



竹田驛(赤色)

竹田町の北方圓山川河畔に聳え立つライン城—古城山嶺に残る虎臥城は戦國時代の契機を開いた應仁の亂に一方の總帥山名宗全が播但、因、伯、石、美、兩備の八ヶ國を領有し勢ひにまかせて築造した曰く附の名城で、東西百米、南北五百米の堂々たる規模である。城址には無心に咲くなでしこや、糸はぎが轉々五百年の興亡に一段

ミ遊子の印象を深めてゐる。春は全山櫻花に包まれ遊覽客多し。

朝來山立雲溪

播但線 竹田驛 東方二軒、バスの便あり。

古來から但馬吉野ミ稱せられ、山陰播但屈指の櫻の名勝地で、全溪谷約二軒有餘にわたり奇岩怪石

疊々ミして起伏し、然も三、四百年を経たる老櫻數百株空を覆つており、人跡未踏の原始林の神秘さは探勝家の是非味ふべき所である。

八代の大樫

(天然記念物) 播但線 新井驛 西北約二軒

地上に著しく根上り、根ミ幹ミの境界が判じ難い。根の廻りは約一八米、根ミ幹ミの境界部で周圍約一三米、高さは約二七米に達する。一に大金木ミも言ひ、靈木ミして崇敬してゐる。

生野町

播但線 生野驛 東方約五〇〇米

古來より生野の銀山ミして名高い町で最近銅山ミして殷盛を極めてゐる。坑道の全延長約四十軒内外に及び坦々たる道路が鑛山工場に通じてゐる、交通の便もよく附近には追上、段ヶ峯、西山等のスキー場がある。

法樂寺

播但線 鶴居驛 西方約六軒

眞言宗の古刹で一名犬寺ミも稱し、黑白の忠犬によつて一千三百餘年の傳説を持つ播州に於ける名寺で、庭園美を以て知られ梅林もよく春秋杖を曳くもの多し。驛前市川に架す尾形橋は昭和八年十二月竣工、全長一三八米、幅五・五米、タイヤードアーチ二連の鐵筋コンクリート造りである。又驛より一軒の地に稻



鶴居驛(紫色)



(色朱) 驛崎福

荷神社あり、安産守護神として近郷に名高く、祈願の爲参詣者絶えず。

七種靈山金剛城寺

播但線 福崎驛 西北約七軒

推古天皇の御宇聖德太子惠灌法師をして開山せしめ給ひ、舒明天皇の五年に七堂伽藍竣成したが、後數度の兵燹或は天災に罹り貴重なる寺寶文獻と共に烏有に歸したが、仁王門、本堂、阿彌陀堂庫裡、記念館等は後世の建築なれど結構の美あり。

七種の瀧

金剛城寺の北にあり、七種山(六三一米)の溪谷中の斷崖に數本の白銀(觀音瀧、八龍ヶ瀧、虹ヶ瀧、雌瀧、紅葉瀧、地藏瀧)が躍つてゐる。瀧に至る沿道約八軒餘には櫻四千本、紅葉五千本の植付てあり、幽邃なる山水の景趣に一層の美觀を添へてゐる。

福崎驛の西方九軒(バスの便あり)に鹽田温泉あり、又驛の西北二〇軒(バスの便あり)に靈峰雪彦山がある。



(色朱) 驛里野

白國梅林

播但線 野里驛 北西一軒

増位山麓にある閑雅幽寂な梅の名所として名高く、數百の老樹榿材として風韻に富み、播州隨一の梅所である。

廣峰神社

播但線 野里驛 北西約一軒、山上迄更に二軒

姫路市の北方に聳ゆる秀峰廣峰山上にあり、素盞鳴命を祀る。永仁年間の建立、京都官幣大社八坂神社の本社にも傳へらる。五穀鎮疫の神として遠近の尊崇頗る篤く、市街を瞰下する位置にあり眺望絶佳である。又松茸狩の好適地としても著名である。

六、姫路——三日月 (姫津線)

スタンア備付驛(太市、本龍野、東鷲崎)



(色紫) 驛市太

姫路から岡山縣津山へ至る線の中、目下三日月迄三六軒六走つてゐる。姫路を出て西方へ向ひ高岡、餘部、太市を過ぎれば醬油と素麵と鮎で名高い本龍野驛に着く。(町へ約一軒)龍野から東鷲崎を経て播磨新宮に至る。揖保川の清流一帯は鮎の産地である。新富から千本、西栗栖を過ぎて三日月驛に至る。
太市は筍と松茸の名産地で巨利鶏足寺跡たる峯相山を望み、近くに西脇開キ谷の梅林あり、植樹約二千本、面積約二町歩に渉る大梅林で毎年二月末より三月への満開期には遠近よりの遊覽客多し。又相野に大

池あり面積約九町餘の大池で中に小島あり、老松の間に水神を祀る。大池は魚釣場として一般に開放し春秋二期には愛獵家の一大樂境である。

龍野町 は本龍野驛西方約一軒(バスの便あり)揖保川の對岸にある。古來淡口醬油と素麵と鮎狩で知られ、脇坂公の舊城下で鷄籠山及び臺山を負ひ詩味豊かな景勝の地である。

龍野公園(聚遠亭)

龍野線 本龍野驛 西方一軒半、バスの便あり。
山陽線 龍野驛 北方四軒

龍野町の臺上の麓にあつて寛文年間脇坂安政侯信州飯田より移封され、新に藩邸の一部として建築された數寄な聚遠亭あり、結構風雅、老松古杉の間に櫻楓を交へ春秋は雲の如く錦の如く、近くは揖保川の清流を望み、遙かに淡路島、家島の群島を烟波の間に指呼し、眺望絶佳の地である。

揖保川の鮎狩

本龍野驛 一軒四
龍野新宮驛 五〇〇米
東莚崎驛 四〇〇米
山陽線 龍野驛 六軒
網干驛 三軒

蜿蜒十六里の長流にして老松清遊に寫り、風光絶佳夙に鮎狩の名勝地として名高く、又川床は砂の爲香味は特絶す。毎年六月に川開きあり、漁場は流域一帯に亘り、その中著名なものは龍野、新宮、莚崎、正條の各地で、時期には各漁場も團體客や家族連の清遊で賑ふ。



(色紫)驛野龍本



(色藍)驛崎莚東

莚崎の屏風岩

(天然記念物) 龍野線 東莚崎驛 五〇〇米

露出せる石英安山岩の大岩脈が絶壁をなして天を摩し、西に向つて傾斜し、その先端を揖保川の深淵に投げ込んでゐる。屏風岩の懸つた鶴莚山の水に接する所はまさに鋭利な刃物で断絶した様に水上八米より十二米の高さまで岩石露出し清流に石垣をしつらへたかの様に、又屏風岩の頂上に立てば脚下に浮ぶ清流の鮎船或は遠く連る播州平野美しく、脚下の岩石は恰も無數の雲柱を横へたかの如く整然とした柱狀節理を現はしては實に天然の奇觀である。

東莚崎驛附近一帶播州素麵「揖保の糸」の製造殷盛を極め近くに「聖ヶ岡」の梅林あり、二月中旬より咲き初め芳香馥郁として遊覽客多く、梅林に隣接して禁獵の鴨池あり、池畔は山水の美に富み散策によく、毎年冬期には數千の野鴨集して偉觀を呈す。

七、加古川——谷川 (播丹鐵道線)

スタンプ備付驛(尾上、高砂、日岡、瀧、法華口)

山陽線加古川驛から南下して松で名高い尾上、高砂へ走り又北上して日岡を経て厄神、此處より東へ岐れて金物の産地三木に至る。本線を更に北上して播州算盤の名聲輝く小野を過ぎ粟生より岐れて織物

こ疊表の産地北條へ至る。本線を更に北へ走れば飛船で名高い開龍灘瀧驛を見送り野村より岐れて播州綿織物の中心地西脇方面へ至る。本線を三度北上して黒田庄を経て福知山線谷川と接続する。東播に於ける主なる工産品は西脇町を中心として黒田庄、瀧野、北條一帯に渉る綿織物(綿三綾、綿綿布、綿サロン及び生地綿布等)年産額約五千萬圓を筆頭として印南郡を中心とする綿靴下年産額三百萬圓三木町、市場、小野を中心とする打及物、大工道具、農工具、家庭用具等年産額約二百萬圓、小野を中心とする播州算盤年産額約五十萬圓、西在田村、在田村を中心とする播州疊表年産額約二十萬圓等々……織物、靴下、及物、算盤等何れも輸出品として活躍してゐる。

尾上の松 (天然記念物)

播丹鐵道 尾上驛 南三〇〇米
山陽電鐵 尾上驛

尾上神社の境内にある、神功皇后の御手植の松で、古來名木として人口に膾炙せられ、曾根、高砂の松と並び稱せられ名松中の隨一である。松は樹齡四百五十年を數へ、雌雄の兩枝は一根から生じ下部で合着し、丁度一株の如く誠に奇觀である。高さ約一五米、枝葉繁茂し神木の感を懐かせる。境内に蒼然たる國寶の古鐘がある。蓋し古鐘中の第一であつて打てば三里四方へ響くも傳へらる。



(色青) 驛上尾



(色青) 驛砂高

高砂の松 (天然記念物)

播丹鐵道 高砂驛 南方約五〇〇米
山陽電鐵 高砂驛

「高砂や此浦舟に帆を上げて……」人生最大慶事の祭壇に祭りあげられた高砂の松は縣社高砂神社の境内にあり、尾上の松と共に古來著名である。この靈松も雌雄合成になる相生松で雌松主幹となり雌松枝をなし兩松基幹にて合着してゐる。周圍三・五米、樹高七・五米、姫路城主本多美濃守忠政の移植である。

高砂の浦

播丹鐵道 高砂浦驛
山陽電鐵 高砂驛

遠く烟波の間に髣髴として浮ぶ淡路島、家島を望む。風光明媚で、白砂の長汀、遠淺の海水浴場で又四月頃から汐干狩の客で賑ふ。附近に淨土宗の古刹十輪寺がある。

日岡御陵

山陽線加古川驛乗換、播丹鐵道 日岡驛 東二〇〇米

景行天皇の皇后稻田太郎姫命を奉安してゐる。又驛東方一〇〇米日岡神社あり、俗に日向様と稱し安産の神として



(色朱) 町砂高



(色青) 驛岡日



(色赤) 驛口華法

遠近より姪婦の參詣する者絶えず、玉依姫命外二神を祀る。

法華山一乘寺 播丹鐵道 法華口驛 南方約三軒

孝徳天皇の御宇天笠法道上人の開基ミ傳へられ、西國第二十六番の靈場である。大永年間山名氏の兵燹に罹り堂宇を焼失せしも、依然巨利ミして名高く妙見堂、辨天堂、護摩堂及び三重塔婆は何れも特別保護建造物、外に繪畫佛像の國寶がある。

播磨清水寺

播丹鐵道 比延驛 東方約八軒
福知山線 相野驛 バスの便あり。

又櫻の名所ミして名高く、櫻樹數千本を有し春は全山花に包まれ參詣人で賑ふ。

伽耶院

播丹鐵道 三木驛 タクシーの便あり。
神有電車 其谷驛 バスの便あり。

東一場ミ俗稱し天臺宗の古刹である。孝徳天皇大化元年法道仙人の開基にして新西國第二十六番の靈場で、其昔稀に見る名建築ミ言はれた書院、庫裡跡も今は新しい書院ミ變つてゐるが當時の盛期が偲ばれる。毘沙門天立像外國寶多數あり。

關龍灘

山陽線加古川驛乗換、播丹鐵道 瀧驛 南方約三〇〇米

兵庫縣第一の長流加古川の上流にあり、河幅百三十米、河床一帯無數の怪巖奇石轉在し河流を堰き止め急湍を造り奇形してゐる。關龍灘は梁川星巖の詩によつて夙に名高く、粹客の來遊甚だ多い。

關龍灘は飛船で名高く、潑瀾たる若船がこの急瀑を遡らんミして飛躍し岩上に落ちる比類ない珍奇な漁獲法はさながら櫻

花の散るに似てその風

情は一入景趣を添へる、時季は五月初旬から八月下旬に至る間で殊に新緑の候はよい。又この四邊螢が多く夜遊の舟で賑ふ。

西脇町

播丹鐵道 西脇驛

西脇町は多可郡の首都で播州織物の主産地であり又集散地である。縞三綾を始めサロン、ゼファー等の廣幅綿布や綿ネルも生産され、大部分輸出される。兵庫縣染織試験場あり、驛東方四〇〇米童子山遊園地あり風光佳し。



(色赤) 驛脇西



(色青) 驛瀧

八、電 鐵 沿 線

(1) 阪 神 電 車

スタンプ備付駅(大阪、尼崎、甲子園、濱甲子園、西宮、御影、神戸、土橋(六甲山)高山植物園、六甲山テント村、摩耶ケーブル駅)

阪神電車は大阪梅田より神戸瀧道迄走つてゐる。先づ梅田より野田に至り國道線に連結す。本線を西へ進み、工業都市尼崎を車窓に見送り武庫川、鳴尾を過ぐれば野球で御馴染の甲子園に着く。此の甲子園より南へ下れば濱甲子園、子供の好きな阪神パークに至り、北上すれば國道線に接続する。本線を更に西へ進めば我様ミ酒で名高い西宮へ、更に香櫨園、芦屋、魚崎、住吉を過ぎ御影に至る頃

から高架線上の車窓より遙に六甲、摩耶の連峰を眺めつゝ、西灘を経て岩屋に至り此の附近から地下鐵となり、やがて神戸瀧道へ達し省線三宮驛に接続す。

武庫川遊園

阪神電車 武庫川附近一帯
國道電車 武庫大橋南方一帯

武庫川の水清き堤防の青松に春秋の草花點綴し春は瀾漫と亂れ咲く、櫻や若葉に彩られた數萬坪の草原や子供遊戯器具、無料休憩所等を設置し、夜間には電飾を施し花火大會其他各種の催物なごあつて殷賑を極め、秋は楓樹に千草と蟲の妙音、夏は螢狩と月露の風趣は亦格別である。



(色赤) 驛 阪 大



尼崎驛(綠色)



(色赤)驛園子甲

阪神沿線の魚釣

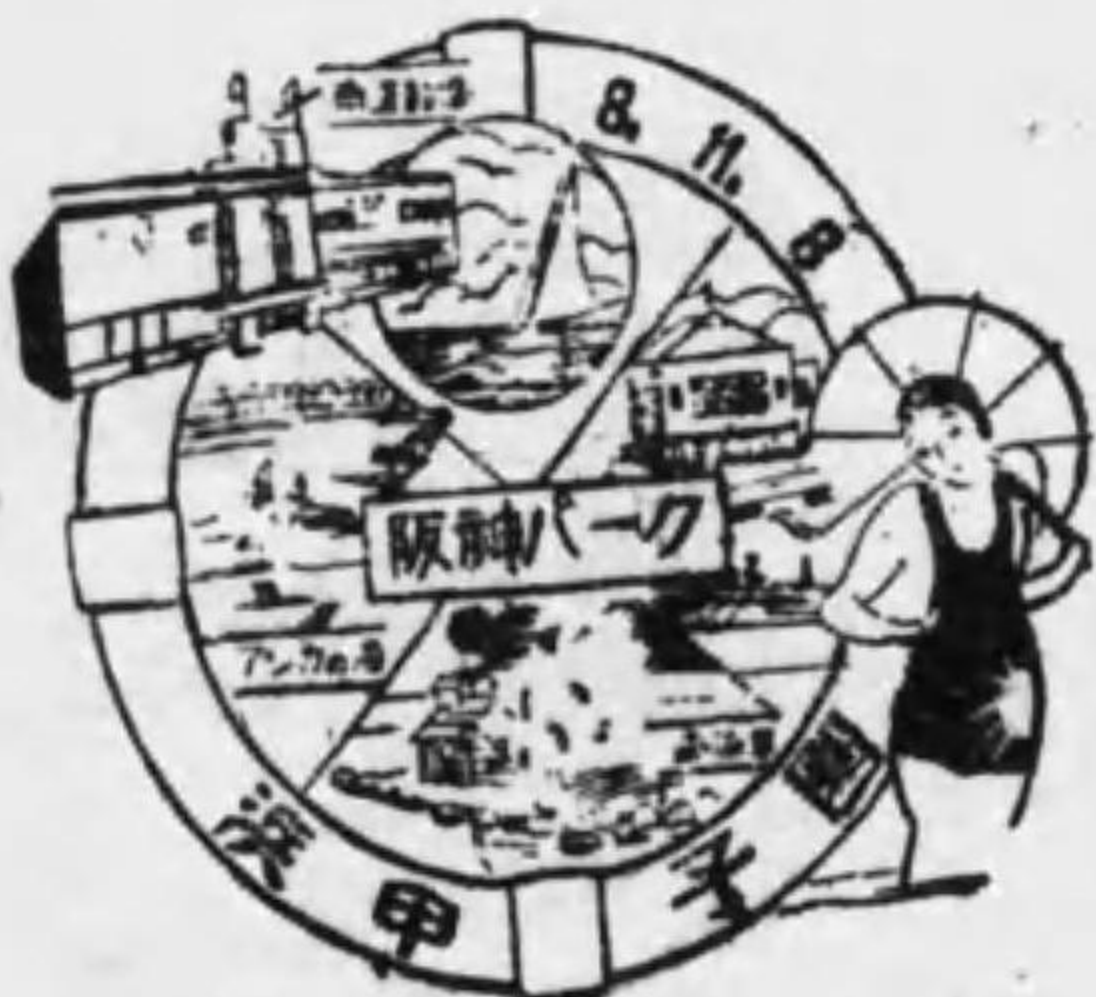
沿線一帯魚釣に適し、ハゼ、キス、イナ、セイゴ、カレヒ、アナゴ、イカ、ベラ等の釣客にて賑ふ。尼崎の東濱停留場に釣客案内所あり、磯釣り、沖釣り一切の準備が整つてゐる。

甲子園 阪神電車 甲子園

野球ファンにはお馴染の野球場、東京の明治神宮球場と共に我國の双壁で春夏の中等野球には鐵傘沸き返るの熱狂を呈す。南甲子園には南運動場、甲子園室内プールあり、設備完備し練習及試合に使用せらる。其他テニスコート、クラブハウス等各種運動機關が完備してゐる。

甲子園海水浴場(阪神電車甲子園乗換、濱甲子園)

香櫨園と共に阪神電車の經營に



(色藍)驛園子甲濱

阪神電車

西宮 驛 (紫色)



可愛い、藝をする象をはじめ多くの動物をり、其の他電車、飛行塔、大汐湯、餘興館もあり家族連の清遊に適す。

西宮神社

阪神電車 西宮 南一〇〇米

西宮我社又は夷宮と稱し今の社名は明治七年の改稱である。神社は西宮蛭子と稱し、中古以來福德の神として殊に商業者の尊崇高く、毎年一月十日は十日戎と稱し参詣者の雑踏を極む。

六甲山へは新在家より神戸市バスを経て六甲ケーブルと連絡してゐる

四六



御影 驛 (紫色)

神戸 驛 (紫色)



(2) 阪急電車

スタンブ備付驛 (梅田、神戸、寶塚、六甲山、有馬(バス有馬終點)、能勢妙見(ケーブル山終點)、箕面、六甲ロープウェイ驛)

阪急電車は大阪梅田より神戸上筒井へ二十五分で達し、寶塚、箕面方面に行樂の客を迎へ郊外の風光頗る佳し。寶塚より南下して西宮今津で阪神電車と連絡し、神戸線塚口より伊丹へ接続してゐる。又寶塚より湯の街有馬へバスで連絡してゐる。

寶塚

阪急電車 寶塚驛 省線

六甲山の翠巒東に盡きる所武庫川の清流に臨む、關西の樂園寶塚は阪

梅田 驛 (赤色)



急電鐵が明治の末東洋一の温泉場、歌劇

の殿堂等凡ゆる近代的設備の歡樂郷を建設してより急激に發展し、今や「湯の街、歌劇の都」として日々多數の遊覽客を吞吐してゐる。

寶塚は一方四季まり々の景趣を備へ、氣候溫和で水清く、交通、衛生機關整ひ、遊覽都市と共に絶好の郊外住宅地でもあり、ゴルフリンクスダンスホールもある。

寶塚停留場から新温泉に至る間は春もなれば櫻のトンネルを現出し行樂の人々にて賑ふ。



寶塚 驛 (赤色)

阪急電車

四七



寶塚新温泉

阪急電車 寶塚駅

武庫川の清流に沿ふ宏大な建築物で、浴場あり、劇場あり、劇場は大劇場、中劇場、小劇場がある。其の他動物園、ルナパーク子供遊園、植物園、遊園地等がある。

寶塚舊温泉

阪急電車 寶塚南口駅

寶塚蓬萊橋畔、武庫川を脚裾に瞰下して屹立する五層樓で一等湯、二等湯及家族温泉がある。

甲陽園

阪急電車 夙川乗換甲陽園駅

六甲山の東麓にあり、苦樂園、寶塚と共に春秋のピクニックに適し、殊に北方には奇岩怪石多く、甲陽千瀧、小松ヶ池、甲陽アルプス等あり、宴會場、娛樂室等の施設もあり恰好の遊園地である。

六甲山へは六甲驛より神戸市バスを経て六甲ロープウェイに連絡してゐる。

(3) 神有電車

スタンプ備付驛(淡川、有馬温泉、三田)

神有電車は神戸湊川公園よりいでの街有馬と福知山線三田驛に連絡してゐる。神有電車は獨特の展望車を湊川、有馬温泉間に運轉してゐる。沿線は溪谷の間を展開して風景實によく、松茸豊富なり。

有馬温泉

神有電車 有馬温泉
省線 有馬驛

六甲山の北麓に位し、海拔三六〇米の高所にあり、山秀で、水清く空氣清淨、風光明媚、古來より「お醫者様でも有馬の湯でも」ミ口吟まれた靈泉である。本温泉は街の中央にあり宮殿造りの宏莊な建物で、通常ミ家族温泉に分れ、休憩所の設備あり又ラヂウム温泉は神有温泉驛の北一〇〇米にあり、頗るモダンな設備で通常、家族温泉に分れ、貸室の設備もある。本邦屈指のラヂウム温泉で萬病に靈効がある。春は櫻、夏は三伏の盛夏でも三〇度を越すここの珍らしい避暑地、秋は滿郷の紅葉山溪を燃やし、來訪者多く、又六甲越有馬登山客にて賑ふ。



(色紫) 驛 川 淡



(色朱) 驛 泉 温 馬 有

瑞寶寺址

紅葉の名所で日中恰も夕陽の感がある、境内には豊公の遺物、茶盤石、日暮しの庭等がある。



(色紫) 點終馬有スバ有寶

鼓ヶ瀧

六甲山より奔下する大谷川に懸る四十八瀧の最下流にある代表的の瀑布で附近一帯櫻楓多く幽邃な勝地である。右の外有馬温泉には湯泉神社、稻荷神社、善福寺、鳥地獄、蟲地獄等がある。

三田驛は福知山線三田驛に連絡して山陰線への近道である。驛の北方六軒に西國三十三所の靈場花山院菩提寺がある。

鈴蘭台 神有電車 鈴蘭臺驛

鈴蘭台は神戸より僅に十分餘で達する郊外住宅地にして發展してゐる所で、例年盆には鈴蘭台の盆踊りとして著名な年中行事がある、春はピクニックに、つ、じ、夏は納涼、盆踊、秋は月見にハイキングに好適である。又ダンスホールもある。



(色赤) 驛田三

(4) 山陽電車

スタンプ備付驛(兵庫、須磨、明石) 驛前、姫路驛前



(色赤) 驛庫兵

山陽電車(舊宇治電)は神戸兵庫より長田、西代、須磨を過ぐる頃から省線電車と併行して垂水、明石に至り、高砂、飾磨等を経て姫路に至る五七軒を走つてゐる。恰好の観光電車で車窓より見る須磨、舞子、明石の海岸、指呼の間に淡路島を臨み、静かな瀬戸内海を進む真帆片帆の風光は實に繪の様である。沿線一帯魚釣み海水浴の好適地多く又蓐狩にもよい。

播州松めぐり 山陽電車沿線

播磨路は千古の史蹟多く、中にも我國屈指の奇觀と稱せらる、右の寶殿又は「高砂やこの浦船に……」ミ人生最慶事を偲ばせる高砂の相生の松、尾上の松、曾根の靈松、さては濱の宮の大名勝林等皆それらの傳説に富み、歴史を尙び名勝を探るに播州松めぐりは實にふさわしい一日の行樂である。

●尾上相生の松(尾上松驛南方二〇〇米)、●高砂相生の松(高砂驛



(色赤) 驛磨須

南方八〇〇米)、●會根の松(會根驛北方五〇米)、●濱の宮名勝林(濱の宮驛附近)



(色赤)驛前驛石明

石の寶殿

山陽電車 伊保驛、會根驛 北方一軒半 寶殿驛 西南約一軒三

寶殿山の山腹、縣社生石神社の神體で社殿の背後にある。三面斷崖池中に横はつてゐる形狀は恰度横臥して浮べるが如き靈石で其の上には稚松が生え一見古色蒼然誠に奇異の遺址である、高さ七・九米、幅七米餘、神代の昔大己貴命、少彥名命の二神天の磐舟に乗りこの地に降り給ひ、一夜の中に大岩塊を長方形に

切り抜き寶殿を造り鎮座し給はんとして中途で夜が明け、其のまゝ中止され今に遺りしものミ傳へられてゐる。

高砂海水浴場

山陽電車 高砂驛 南方一軒三

白濱海水浴場

山陽電車 白濱の宮 南方約半軒

共に遠淺の海水浴場で汐干狩の好適地である。

家島

山陽電車 飾磨驛 (汽船に乗換海上上一一哩) 飾磨港驛 (賃金五〇錢一時間十分)

東西三二軒、南北一六軒の海上に大小三十有餘の島嶼が群つて一村をなしてゐる平和な播磨灘の群島で、家島、坊勢



(色赤)驛前驛路姫

島、この間迄鹿が群棲してゐた男鹿島、住民十數人の西島の外は大抵無人島で一面小松の緑で蔽はれてゐる。島ミ島ミで海峡を隔て、挨拶が出来る所もあり交通機關は船である。飾磨港より毎日三往復の便船がある。

家島巡りには發動機船で船頭付一日四圓で次の三コースがある。

(イ) 男鹿島方面

堂崎の蝶岩、楯の地藏、山の神の眺望、加島の人喰沼。

(ロ) 坊勢島及西島方面

堂崎の蝶岩、坊勢の恵美須神社、辨天岩、天の浮橋、西島火薬庫。

(ハ) 本島巡り

横山の眺望、飯盛山構居趾、天神の原始林、堂崎の蝶岩及本島廻遊。

九、洲本—福良 (淡路鐵道線)

(大部分要塞地帯に付) スタンプ 備付驛 (洲本、先山、宮前無斷撮影禁止) 自瀧島、福良)

幾度か古人の歌に謳はれ語り盡されし時の國淡路島も遊覽地として濼濼たる氣分をたゞよわせてゐる。大阪及兵庫中之島突堤より洲本へは約二時間、明石より岩屋へは三十分間にて達す。淡路鐵道は洲本より福良まで二三軒、四〇分で走り、バス又縦横に走り交通の便よし。



(色紫) 堤突一第庫兵

岩屋

明石—岩屋 四哩二五錢 三〇分間

淡路の北端岩屋は前方に明石海峡を控へ、帆船の往來繁く、恰も繪の如く古來歌枕に名高く、眺望佳く、夏は海水浴に、避暑によく、東半軒に繪島あり水成岩よりなる小島で、丹塗の橋架かり、島上に遊ぶに便よく、又魚釣客にて賑ふ。

洲本港

大阪—洲本 三六哩 二時間
兵庫—洲本 二五・五哩 八五錢 二時間

淡路の立關口洲本町は人口三萬五千、大淡路島の首都で全島商工業の中心地であり文化の源でもある。風光明媚な遊覽地として又紡績、貝卸、クレー、陶器、海産物等の産業盛んである。
三熊山 は町の南方にあり、老松古木枝を交へて繁茂し、自然の森林帯をなし、天正年間脇坂安治侯の築く所で近年城壁及五百年の青苔滑かな城の遺石を利用して竣成された三層の天守閣鬱蒼たる松樹の間に偉觀を添へてゐる。



(色赤) 驛本洲

大濱海水浴場 は三熊山の翠巒海に接するの地點以北一帯の海濱で、海は遠淺で潮水清澄眞に好適な海水浴場である。

先山

淡路鐵道 先山驛 西北約二軒、洲本よりバスの便あり。

淡路第一の名山で海拔四七〇米、淡路富士の稱がある。

先山は天地開闢の砌、諸册二神、天の浮橋に立たせ給ひ、海原を探られ、天の瓊矛より落ちし一滴、第一に凝り固つた山なるを以て先山と名付けられた。我國の初峰なりと傳へられ、眺望實に住く脚下に海、山、野を眺める快感は又格別である。

山頂に淡路西國第一の靈場千光寺がある。頂上には本尊千手觀

音を安置する七堂伽藍を始め壯大な講堂兼用の大師堂もあり、團體宿泊に事缺かぬ朝暉夕陽の兩茶坊もある。



(色紫) 驛山先

慶野松原(名勝)

淡路鐵道 掃守驛 西方約四軒

三原郡湊町を流れる大白川口附近から海岸線に沿ふて西南から東北五色濱の南端に盡きる松林蜿蜒實に三軒餘、面積三十萬坪、白砂彩石連る濱汀に老松若松の叢茂する風光は眞に偉觀で、松下には遊子の家づみには趣の深い松露多く生じる。

この地は西に瀬戸内海を控へ、遙かに四國及小豆島を眺めた明媚な海水浴場及キャンプの好適地である。

五色濱 淡路鐵道 掃守驛 西方約五軒

五色濱は津名郡鳥飼村の海濱の總稱で、南は慶野松原の北方より北は佛崎に至る延長約三軒に及ぶ景勝の地である。

その昔海濱全部に赤、白、黒、青、黄等の色彩を有する小礫が一面に埋積してゐたが現在は南境から約一軒程北方にのみ存する。桃山御陵の敷砂はこの地から獻納したものである。

自凝島 淡路鐵道 自凝島驛 南方二〇〇米

自凝島については種々の異説もあるが、大八州遊記、碓敷盧島三所辨等は皆此の地を眞とする。

老松亂立する丘上に碓敷盧島神社があり、安産の神として崇敬が深い。社前の鶴鶴石は満干の洞と共に有名である。

伊弉諾神社 兵庫 郡家 二三・五窪 七〇錢、三時間、バスの便あり

官幣大社で伊弉諾尊を祀る。天地開闢の祖神天照大神の父神で、諸册二尊が天の浮橋に立ち天の瓊矛を取つて、おのころ島をつくり給ひ、この島に天降りまして漸



(色紫) 驛島凝自

次國土を經營せられた事は古事記の傳へる所で、二尊は功なり幽宮を淡路之洲に構へられながく鎮りましたのがこの神社の起源で、古くは一の宮と稱し朝廷の崇敬厚く、神域宏壯、社殿神嚴で例祭は四月二十二日行はれ盛大を極める。

淳仁帝御陵 淡路鐵道 御陵東驛 西南約四〇〇米

天皇森または松尾森と呼ばれる鬱蒼とした圓丘である。延喜式、諸陵式に「淡路陵、廢帝在淡路國三原郡東西六丁、南北六丁、守戸一畑、遠陵」にある。外貌形式共によく整つた崇嚴な御陵である。御生母當麻夫人の御墓は南約一軒の所にある。

福良港 洲本より汽車又はバスの便あり。

本州及四國に通ずる淡路島第一の良港で、商工漁業盛んにして洲本に次ぐ名邑である。名勝多く就中鳴門觀潮、鳴門遊園地、煙島を始め安徳帝行在所跡、最勝王經碑、紅蓮寺跡等壽永の昔の哀史を偲ぶに足る舊蹟が多い。

鳴門觀潮 福良―鳴門 四〇錢 二〇分間

(大阪天保山及兵庫突堤の汽船のりばにターボン式鳴門觀潮遊覽券あり)

鳴門觀潮の壯快なる興趣は今更贅言を要しない程有名である。淡路の門崎と阿波の孫崎との間は僅



(色紫) 驛良福

に二軒足らずでその間に中瀬があつて大鳴門と小鳴門に別れてゐる。この海峡によつて隔てられた内海と外洋の六時間毎に起る潮流の變化によつて生ずる怒濤激渦は瀧津瀬の如く、萬雷の響をあげて奔流するのである。

この渦巻く激浪中に觀潮船を窓入れて絶景を探る時は實に痛快である。觀潮の時は四月から十月迄で毎月一日、十五日以後の兩三日中がよく、特に四月、五月、六月の潮は年中の最大潮時で觀潮に最もよい。京阪神より日歸りが樂に出来る。

由良港

加太—由良 湮 六〇錢 一時間
兵庫—由良 湮 九五錢 時間 洲本よりバスの便あり。

由良は淡路に於ける魚釣の代表的好適地で、貨船其の他の設備整ひ特に六月から十月迄は最もよい風光明媚な白砂の海水浴場である。

郡家海水浴場

兵庫—郡家 湮 七〇錢

約三時間

江井海水浴場

兵庫—江井 湮 七〇錢

共に淡路西浦に於ける代表的海水浴場で波靜かな白砂長汀の海水浴場で又汐干狩、キャンプにも好適である。

淡路の土産品

鳴門漬、鳴門若布、鳴門蜜柑、鳴門羊羹、海産物。

一〇、郵便局スタンプ一覽

神戸中央
神戸橋



局ハ別モ用ス
名各ノノス

三宮



葦合



須磨
西須磨



局ハ別モ用ス
名各ノノス

六甲山



寶塚



西宮
西宮香櫛園
上子甲園



用ヲモ別ハ局
ス使ノノ各名

舞子



明石



姫路



赤穂



觀光地 ホテル・旅館 紹介

郵便局スタンプ一覽

洲本



城崎



郡家



福良



栗栖野



眺望雄大海拔二、〇〇〇呎

摩耶鋼索鐵道株式會社直營

摩耶山ホテル

電話 葺合 四八番

御宿料參圓より

和室、洋室：室内壯麗—調度の完備

清麗・簡易・低廉と好感
親切なるサービスをモットーとせる
近代式

ホテル・トリアアパート

神戸市トリアロード(電車下)
電話 葺合 三五〇二番

食堂、バー、談話室の設備あり
宿料(參圓—五圓) 月極め週間以上特殊割引あり

神戸

鐵道省
ビューリスト
指定クーポン旅館

神戸 驛 前

御旅館 加藤館

電話 元町長 ※ 二四三番
四四四番
四五五番

御宿料 五圓・四圓

諸團體は特に御相談に應じます

山陽旅館

神戸驛前(西半町)
持電話 元町 八二四番

學生團體は特に御相談に應じます

親	切
丁	寧

神戸市神戸區海岸通三丁目

蓬萊舎旅館

電話三宮 二七八番
五二四八番

御宿料 參圓・四圓・五圓

株式會社川崎造船所
神戸市中央卸賣市場 指定

料金現代式旅館 築島館

神戸市電築島電停前
電話兵庫長一六七一番

御宿泊料

(泊) 特別一、八〇〇
松一、五〇〇
竹〇、〇〇〇
御泊リ無食事本位、御食事隨意)
(朝) 特別一、〇〇〇
鶴五、八〇〇
魚三、四〇〇

閑靜にして客室多數
親切丁寧

神戸市須磨區南町三丁目八

旅館 村雨館

電話須磨一三五七番

山陽電鐵 月見山下ル一丁
神戸バス 市電若宮町上ル二丁

須磨海岸へ半丁閑靜で眺望最佳
市電市バス終點スグ東交通至便

神戸市須磨區千守町一丁目
省線須磨驛へ一丁

鐵道省 御指定 花月旅館

電話須磨二三四番

御宿泊料 金參圓・金四圓

海にも山にも景勝地へも交通至便省線にて大阪へ十四分神戸へ二十分

(畔川庫武)道國神阪

ルテ木園子甲

番九一 宮西話電
番五一一二

寶塚へ十五分甲子園運動場
すぐ宿泊料五圓よりバスつき八圓より

閑靜眺望絶佳

館旅理料

庵瓢箪半りは

園陽甲市宮西
番五〇一 宮西話電
番一〇八一

大宴會場・大浴場
娛樂室完備

園公陽甲線沿急阪

一隨西關望眺

館陽甲

番八七三 宮西話電
番九七三

大阪出張所 電福島 九九七番
神戸出張所 電兵庫 一七四六番

寶塚温泉泉

氣持のよい静かなホテル

寶塚ホテル

電話寶塚代表長三二番

御室料

一日 三、〇〇以上

一ヶ月 五〇、〇〇以上(阪急全線乗車券附)

サービス料 御勘定ノ一割

寶塚温泉泉

御泊りに軽便な和洋室六〇

寶塚舊温泉

電話寶塚(一三三〇番 三二九番)

茶代廢止

寶塚大劇場川向

武庫川ノ清流ヲ眺メ

御一宿御遊覽アリタシ

旅館門樋樓

電話寶塚四〇番

大宴會場・内湯ノ設備アリ

新築成る眺望氣分設備寶塚第一

天然温泉湧出

旅館松涼庵

電話寶塚(一四一五番 一四一番)

阪急寶塚南口下車無料自動車

有馬温泉泉

御家族連れに團體に春の行樂は!!

ツーリストビューロー指定

内湯兵衛旅館

電話有馬(三三六番 三三九番)

宿泊料 四圓・五圓

團體客は特に御相談に應ず

有馬温泉泉

設備と眺望は御定評

ツーリストクーポン加盟

中の坊

電話有馬(一〇七番 一〇七番)

御宿泊 三圓・四圓・五圓

御會席ハ各半額 御團體は特別勉強

有馬温泉泉

御宿料三圓より

御宴會一圓半より

旅館池の坊

電話有馬(三三九番 三三九番)

新築別館 聽水莊・喜山莊

室料別採用 茶代祝儀廢止

寒落莊

内湯橋本家支店柳

電話生瀬七番

ビューロークーポン加盟

明石海濱

御料理
御旅館 **錦明館**

電話明石(三六九番)
(四三七番)

御宿料 四圓—五圓

景勝地小赤壁八家地藏近

閑寂の別天地

料理
旅館 **赤壁温泉**

セキヘキ
兵庫縣印南郡的形村福泊濱
電話白濱二二番

山陽電鐵大鹽的形下車便利

天然湧出 (山陽本線寶殿驛)
諸病ニ特效アリ (山陽電鐵伊保驛)

龍山温泉旅館

電話會根一〇二番

御宿料 金壹圓ヨリ金五圓迄
親切で丁寧で家族的

飛船の名所

船は飛込むあの瀧壺に

見える御客様もみじやへ

旅館兼
御料理 **もみじや**

電話瀧野二二番

播鐵瀧野下車南一町

姫路市東魚町(總社東門突當)

あがや

第十師團
特約御指定 **三木旅館**

電話姫路五七番

御宿料貳圓半・參圓・四圓

新築落成閑靜な和洋室多數

姫路市直長町(驛前西通)

鐵道省
御指定 **菊水旅館**

電話姫路三二六番

宿料 貳圓五十錢・參圓

増位温泉

國寶白鷺城の展望

當館を於て他になし

梅麟館

電話姫路一二四番

天下の名林白國梅林内にあり

御宿料 貳圓半—五圓

胃腸病は
東洋第一

鹽田
温泉

飲料泉ノ美味
比類ナシ

上山旅館

電話播磨前之庄
二〇番

御宿料三食付
一圓・一圓半・二圓
姫路驛バス十二
回往復ス賃五十錢

海の絶景

御料理 御旅館

播州赤穂御崎

潮光園

電話赤穂二〇二番

御宿料 四圓・五圓

多人敷様ノ宿泊御宴會御滞在ノ場
合ハ御便利ニ御相談願マス

茶代廢止

御料理 御旅館

播州赤穂大城手前

柴田旅館

電話二二番

團體客ハ特ニ御相談
ニ應ジマス

赤穂義士史蹟 御遊覽に
赤穂御崎海岸 御商用に

和洋室廣間設備完成

末政旅館本店

電話赤穂 } 一三二
六七六 }
〇三二 }
番番番

團體客は特に御相談に應
じます

御宿料貳圓均一茶代謝絶

朝來山立雲峽の觀櫻
虎臥城跡の探勝
名物、鮎狩の絶好地

鐵道省・第十師團御指定
吟松事

旅館、料
理、置屋



旅館

電話竹田二二番

宿泊料 一圓五〇錢ヨリ三圓迄

兵庫縣出石町

船屋旅館

電話出石一二八番

御宿料 壹圓五拾錢

竹田・出石・國領・城崎温泉

難波温泉

御保養に、行樂に!
四季樹花咲亂れ眺望絶佳

福知山線黒井驛下車

内湯 近松館

電話丹波國領十番

宿料 一圓五十錢以上

長期御滞在は御相談に應じます

團體客は特に御相談に應じます

一之湯隣リ

山本屋旅館

電話城崎五三番

御宿料 二圓より三圓五十錢迄

城崎温泉泉

宴會場—舞臺付、百疊敷
御客室—四十、至極閑靜

西村屋旅館

電話城崎(長)二番
二四番

御宿料 參圓—五圓

城崎温泉泉

多人數様向き廣間
御家族向き御客室

旅館三木屋

電話城崎三番

御宿料 參圓—五圓

城崎温泉泉

安くてお氣樂に

但馬屋旅館

電話城崎二番取次

御宿料 一圓—二圓半

閑靜で家族的

第十師團指定
ジャパンツーリスト
ビューロー指定

うたや旅館

電話城崎二二番

宿泊料 二圓—三圓五十錢

城崎温泉泉場

團體客及入湯客ハ特ニ應御相談

大谷屋旅館

電話城崎六五番

二圓ヨリ三圓五十錢迄

山陰本線城崎温泉

ツーリスト・ビューロー指定

西彦旅館

電話城崎三六番

城崎温泉泉

團體客及滞在客は特に御相談
に應じます

地藏湯前

おけ庄旅館

電話城崎五八番

御宿料 貳圓より參圓

旅館わかさ屋

電話城崎二〇番

城崎温泉一の湯前

日本海ニ面シ眺望絶佳、客室豊富
避暑、海水浴、宴會好適

山陰線香住町

鐵道省指定 **奥西旅館**

電話香住四十三番

應舉寺拜觀 御案内

(料理仕出部モ
御利用願マス)

洞門遊覽

山陰線濱坂

北島屋旅館

電 二十五番

宿泊料 一圓廿錢ヨリ

但馬湯村温泉

内湯 **とみや**

電話湯村局一番

御宿泊料

一圓五十錢ヨリ三圓五十錢マデ

日本百景 兎和野ヶ原 躑躅とスキ

但馬村岡町

米屋旅館

電話村岡三二番

御宿料 一圓五十錢以上

眺望絶佳

淡路島岩屋港

御旅館並ニ會席
御料理 **繪島館**

電話一四番

御宿料 二圓・三圓・四圓

御宴會ハ特ニ廣告の大勉強致シマス

萬事御氣安く致します

淡路洲本大濱公園内

御料理 **松榮館**

電話洲本四五一番

鳴門觀潮御案内

淡路福良港

やぶ萬旅館

電話福良一七番

團體客は特に御相談に應じます

鳴門觀潮・遊漁獵・海水浴御案内

親切家族的

三原郡阿那賀村

米の家族館

電話福良五八三番

眺望絶佳

宿料 壹圓ヨリ參圓迄

鳴門大渦迄約十五丁

昭和十年三月二十三日印刷
昭和十年三月二十八日發行

【定價 金貳拾錢】

神戸市神戸區下山手通四丁目

兵庫縣廳商工課内

編輯兼 兵庫縣觀光協會
發行人

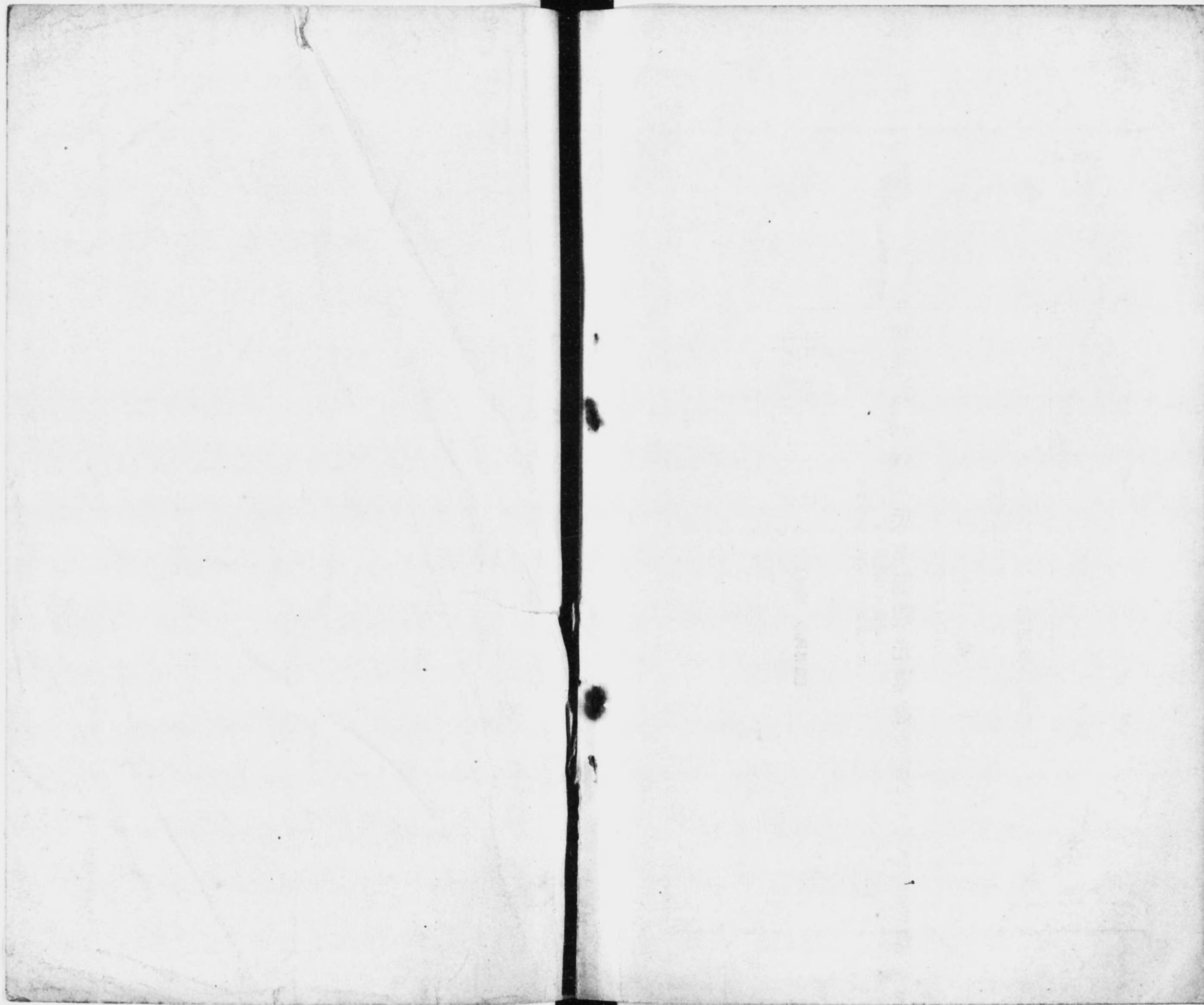
神戸市神戸區江戸町一〇二

印刷人 田中守一

神戸市神戸區江戸町一〇二

印刷所 田中印刷出版株式會社

Table of contents with multiple columns of text, including titles and page numbers, arranged in a grid format.



終

