

論語註疏

五

227
59

帙入

Kodak Gray Scale



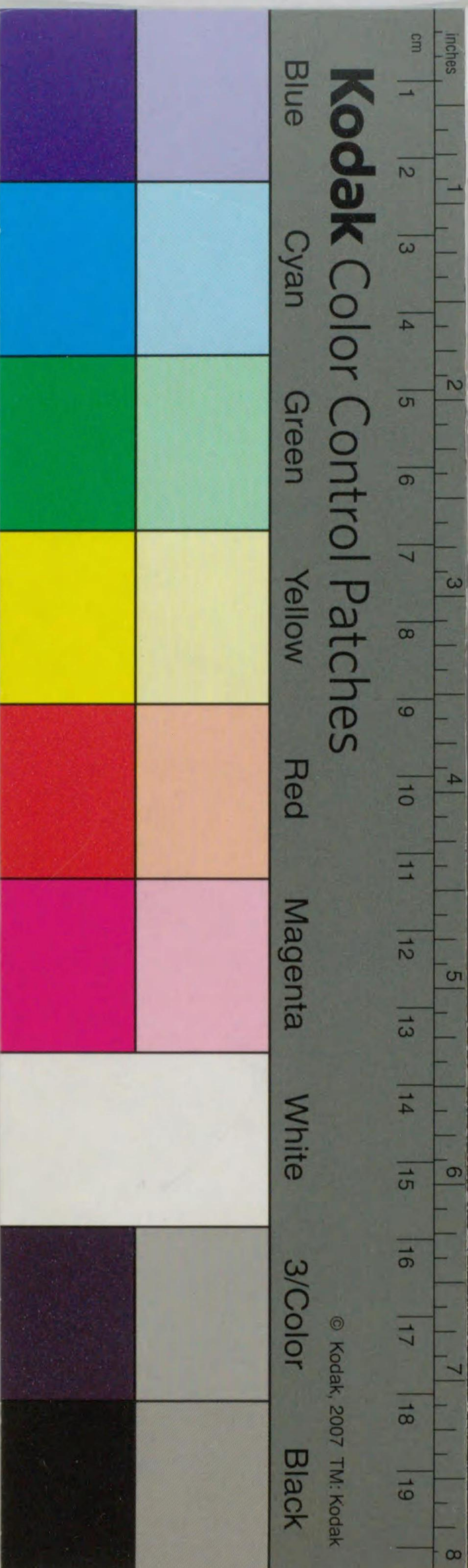
© Kodak, 2007 TM: Kodak

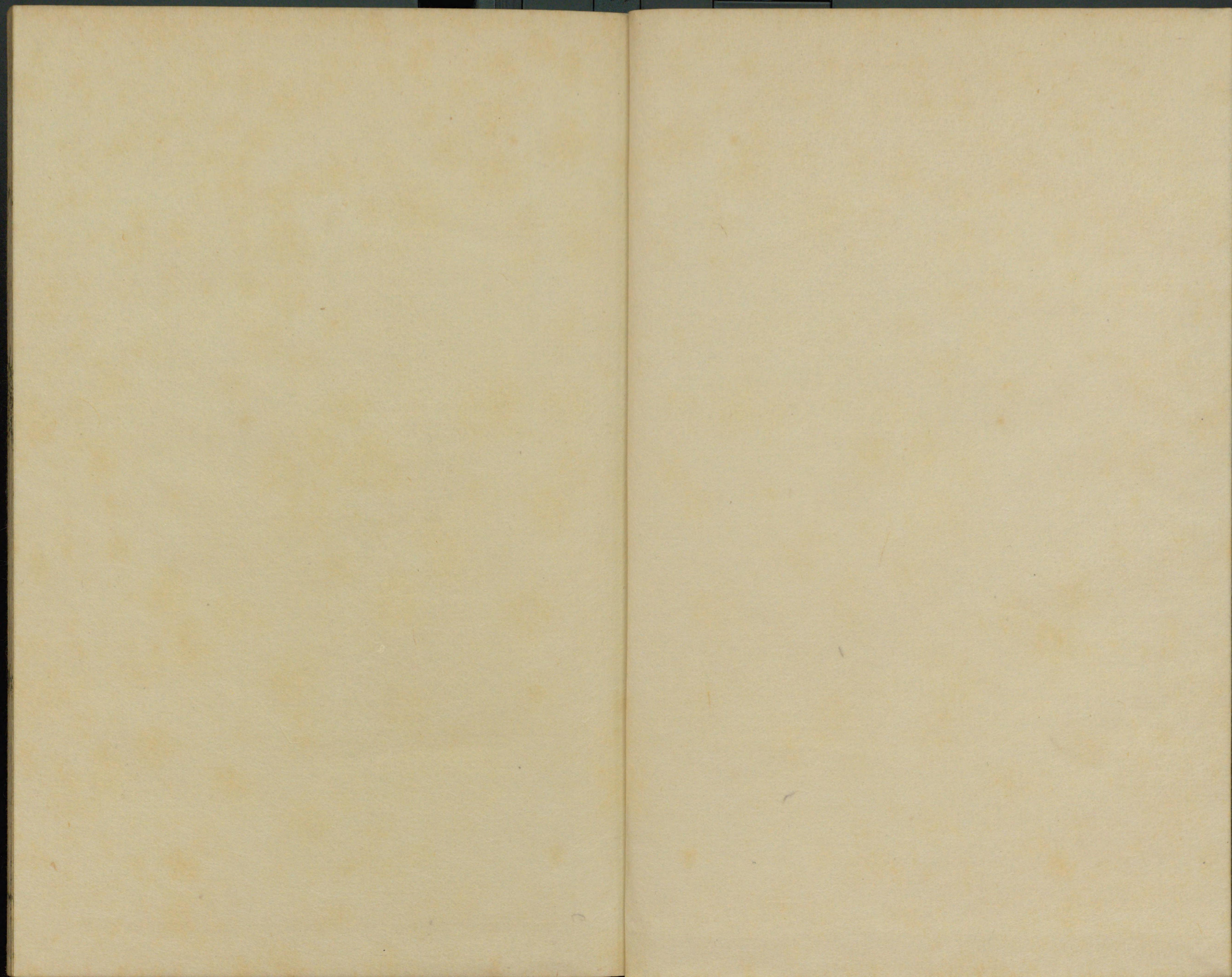
A 1 2 3 4 5 6 M 8 9 10 11 12 13 14 15 B 17 18 19

Kodak Color Control Patches

© Kodak, 2007 TM: Kodak

Blue Cyan Green Yellow Red Magenta White 3/Color Black





論語註疏卷之五

子罕第九

疏

正義曰此篇皆論孔子之德行也故以次泰伯堯禹之至德

子罕言利與命與仁

罕者希也利者義之和也命者天之命也仁者行之盛也寡能及之

故希

疏

子罕言利與命與仁 正義曰此章論孔子希言難及之事也罕希也與及也利者義之和也命者天之命也仁者行之盛也孔子以其利命仁三者常人寡能及之故希言也

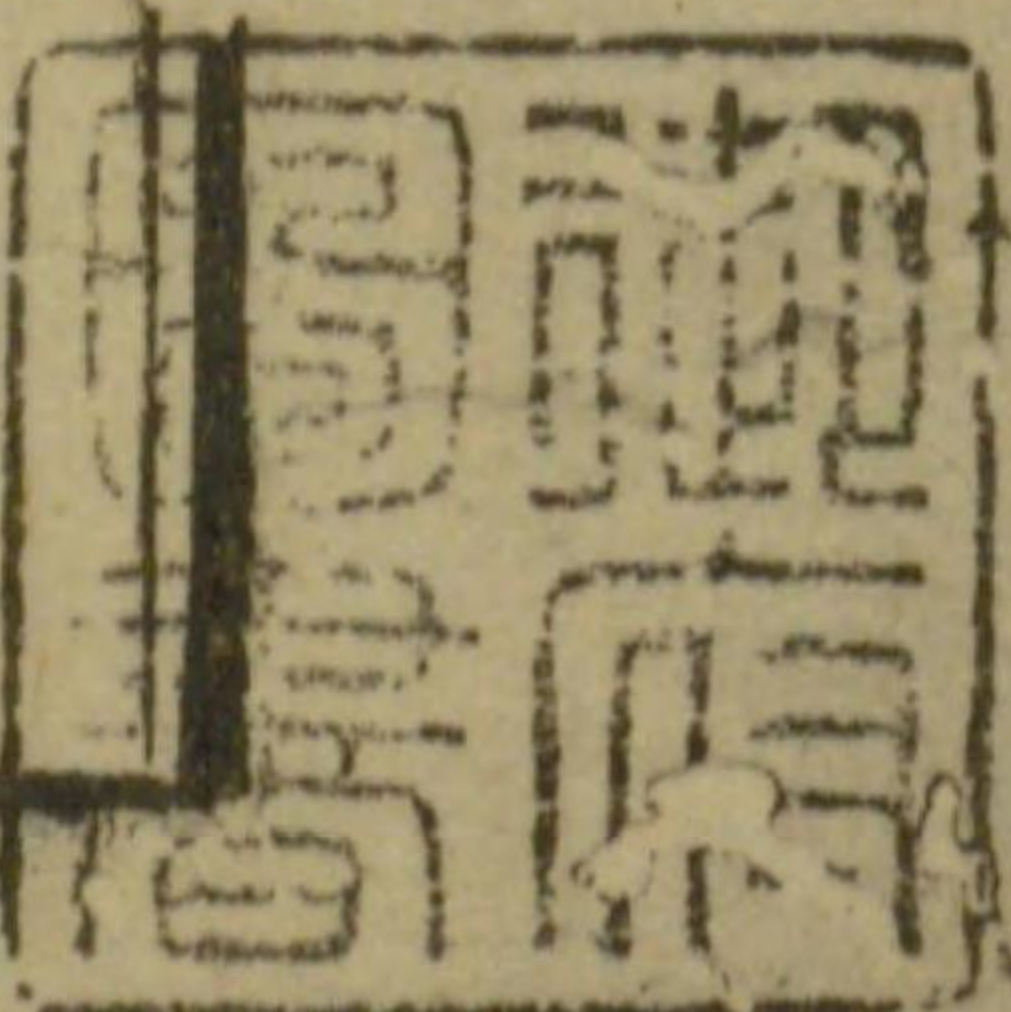
注罕者至言也

正義曰釋詁云希罕也轉互相訓故罕得為希也六利者義之和也者易乾卦文言文也言天能利萬物使物各得其宜而和同也此六利者謂君子利益萬物使物各得其宜足以知合於義法天之利也云命者天之命也者謂天所命生人者也天本無體亦無言語之命但人感自然而生有取以感吉凶窮

者也天本無體亦無言語之命但人感自然而生有取以感吉凶窮

澁澤榮一氏

寄贈本



通天壽若天之付命遣使之然故六天之命也云仁者行之盛也者仁者愛人以及物是善行之中最盛者也以此三者中知以下寡能及之故

釋

罕呼早友孔子布言也

行下孟反 達巷黨人曰大哉孔子

博學而無所成名

鄭曰達巷者黨名也五百家為黨此黨之人美孔子博學道藝不成一名

而子聞之謂門弟子曰吾何執執御乎執

射乎吾執御矣

鄭曰聞人美之承之以謙吾執御者欲名六藝之卑

疏

達巷至御矣

正義曰此章論孔子道藝該博也達巷黨人曰大哉孔子博學而無所成名者達巷者黨名也五百家為黨此黨之人美孔子博學道藝不成一名而已子聞之謂門弟子曰吾何執執御乎執射乎吾執御矣者孔子聞人美之承之以謙故告謂門弟子曰我於六藝之中何所執守乎但能執御乎執射乎者疑而未定之辭又復謙損云吾執御矣以為人僕御是六藝之卑者孔子欲名六藝

之卑故云吾執御矣謙之甚也

子曰麻冕禮也今也純儉吾從

眾

孔曰冕緇布冠也古者績麻三十升布以為之純絲也絲易成故從儉

釋

純順倫反鄭作側基反黑縞也身以

鼓拜下禮也今拜乎上泰也雖違眾吾從下

王曰臣之與君行禮者下拜然後升成禮時臣驕泰故於上拜今從下禮之恭也

疏

子曰至從下正義曰此章記孔子

從恭儉也子曰麻冕禮也今也純儉吾從眾者冕緇布冠也古者績麻三十升布以為之故云麻冕禮也今也謂當孔子時純絲也絲易成故云純儉用絲雖不合禮以其儉易故孔子從之也拜下禮也今拜乎上泰也雖違眾吾從下者禮臣之與君行禮者下拜然後升成拜是禮也今時之臣皆拜於上是驕泰也子以其驕泰則不孫故違眾而從下拜之禮也下拜禮之恭故也 注孔曰至從儉 正義曰云冕緇布冠也者冠者首服之大名冕者冠中之別號故冕得為緇布冠也士冠禮曰陳服緇布冠燹項青組纓

屬于頰記曰始冠緇布之冠也大古冠布齊於緇之其縷也孔子曰吾未之聞也冠而敝之可也云古者績麻三十升布以為之者鄭注喪服云布八十縷為升注王曰至恭也正義曰云臣之與君行禮者下拜然後升成禮者案燕禮君燕卿大夫之禮也其禮云公坐取大夫所勝解與以酬賓賓降西階下再拜稽首公命小臣辭賓升成拜鄭注升成拜復再拜稽首也先時君辭之於禮若未成然又觀禮天子賜侯氏以車服諸公奉篋服加命書于其上自西階東面太史氏右侯氏外西面立太史述命侯氏降階階之間北面再拜稽首升成拜皆是

臣之與君行禮下拜然後升成禮也

子絕四母意 以道為度故不

母必 用之則行舍之則藏故無專必

母固 無可無不可故

母我 自異惟道是從故不有其身

疏 子絕四母意母必母固母我 正義

曰此章論孔子絕去四事與常人異也母不也我身也常人師心徇惑自任已意孔子以道為度故不任意常人行藏不能隨時用

舍好自專必惟孔子用之則行舍之則藏不專必也常人之情可者與之不可者拒之好堅固其所行也孔子則無可無不可不固行也人多制作自異以擅其身孔子則述古而不自

作處羣衆萃聚和光同塵而不自異故不有其身也

子畏於

王 包曰王人誤圍夫子以為陽虎陽虎曾暴於匡夫子弟子顏剋時又與虎俱行後剋為夫子御至於匡匡人相與共識剋又夫子容貌與虎相似故匡人以兵圍之

釋 嘗如字本或作曾才能及顏剋諸

文王既沒文不在茲乎 孔曰茲此也言文王雖已死其文見在此此自此其身

釋 見賢

天之將喪斯文也後死者不得與於

斯文也 孔曰文王既沒故孔子自謂後死言天將喪此文者本不當使我知之今使我知之未欲喪也

釋 喪息浪反下及

天之未喪斯文也匡人其如予何

注同與音預

馬曰其如子何者猶言柰我何也天之未喪此文則疏子畏文

我當傳之匠人欲柰我何言其不能違天以害已疏正義曰此章記孔子知天命也子畏於匠者謂匠人以兵圍孔子

記者以衆情言之故云子畏於匠其實孔子無所畏也曰文王既

沒文不在茲乎者孔子以弟子等畏懼故以此言諭之茲此也言

文王雖已死其文豈不見在我此身乎言其文見在我此身也天

之將喪斯文也後死者不得與於斯文也者後死者孔子自謂也

文王既沒故孔子自謂已為後死者言天將喪此文者本不當使我

與知之今既使我知之是天未欲喪此文也天之未喪此文則我當傳之

其如子何者如子何猶言柰我何也天之未喪此文則我當傳之

匠人其欲柰我何言匠人不能違天以害已也注包曰至圍之

○正義曰此注皆約世家述其畏匠之由也案世家云孔子去衛

將適陳過匠顏剋為僕以其策指之曰昔日吾入此由彼缺也匠

人聞之以為魯之陽虎陽虎嘗暴匠人匠人於是遂止孔子孔子

狀類陽虎拘焉五日匠人拘孔子益急弟子懼孔子曰釋傳直

文王既沒文不在茲乎已下文與此正同是其事也釋專友

大宰問於子貢曰夫子聖者與何其多能

也孔曰大宰大夫官名或吳或宋未可分也疑孔子多能於小藝釋大宰音太鄭云是

貢曰固天縱之將聖又多能也孔曰言天固縱大聖之德又使多能釋子聞之曰大宰知我乎吾少也賤故

多能為鄙人之事疏大宰至多也正義曰此章論孔子多小

君子固不當多能疏藝也大宰問於子貢曰夫子聖者與何其

多能也者大宰大夫官名大宰之意以為聖人當務大忽小今夫

子既曰聖者與又何其多能小藝乎以為疑故問於子貢也子貢

曰固天縱之將聖又多能也者將大也言天固縱大聖之德又使

多能也子聞之曰大宰知我乎者孔子聞大宰疑已多能非聖也

六知我乎謙謙之意也吾少也賤故多能鄙事者又說已多能之由也言我自小貧賤常自執事故多能為鄙人之事也君子多乎哉不多也者又言聖人君子當多能乎哉言君子固不當多能也今已多能則為非聖所以為謙謙也 注孔曰至小藝 正義曰云大宰六夫官名者案周禮大宰六卿之長卿即上大夫也故云大夫官名也云或吳或宋未可分也者以當時惟吳宋二國上大夫稱大宰諸國雖有大宰非上大夫故云或吳或宋未可分也鄭云是吳大宰詒也以左傳哀十二年公會吳于橐臬吳子使太宰詒請尋盟公不欲使子貢對又子貢 釋 少詩照 牢曰子云嘗適吳故鄭以為是吳大宰詒也

吾不試故藝

鄭曰牢弟子子牢也試用也言孔子自云我不見用故多技藝之由且與前章異時詒語試故藝 正義曰此章論孔子多技藝之由且與前章異時詒語故分之牢弟子琴牢也試用也言孔子自云我不見用於時故多能技藝 注牢弟子子牢也 正義曰家語弟子篇云琴牢衛人也字子開一字張此云弟子子牢當是耳

疏 牢曰子云吾不

家語有琴牢子開一字子張史記無文技其綺反 知者知意之知也知者言未必盡今我誠盡 子曰吾有知乎哉無知也 有鄙夫問於我空空如也 我叩其兩端而竭焉 然我則發事之終始兩端以語之 竭盡所知 子曰至竭焉 正義曰此章言孔子教人必盡其不為有愛 疏 誠也子曰吾有知乎哉無知也者知者意之所知也孔子言我有意之所知不盡以教人乎哉無知也常人知者言未必盡今我誠盡也有鄙夫問於我空空如也我叩其兩端而竭焉者此舉無知而誠盡之事也空空虛心也叩發動也兩端終始也言設有鄙賤之夫來問於我其意空空然我則發事之終始兩端以告語之竭盡所知不為有愛言我教鄙夫尚竭盡所知况知禮義之弟子乎明無愛惜乎其意之所知也 注知者至誠盡正義曰云知者知意之知也者知意之知猶言意之所知也云知者言未必盡者言他人之知者言之以教人未必竭盡所知謂多

子曰吾有知乎哉無知也

有鄙夫問於我空空如也

我叩其兩端而竭焉

疏 子曰至竭焉 正義曰此章言孔子教人必盡其不為有愛 誠也子曰吾有知乎哉無知也者知者意之所知也孔子言我有意之所知不盡以教人乎哉無知也常人知者言未必盡今我誠盡也有鄙夫問於我空空如也我叩其兩端而竭焉者此舉無知而誠盡之事也空空虛心也叩發動也兩端終始也言設有鄙賤之夫來問於我其意空空然我則發事之終始兩端以告語之竭盡所知不為有愛言我教鄙夫尚竭盡所知况知禮義之弟子乎明無愛惜乎其意之所知也 注知者至誠盡正義曰云知者知意之知也者知意之知猶言意之所知也云知者言未必盡者言他人之知者言之以教人未必竭盡所知謂多

禮義之弟子乎明無愛惜乎其意之所知也 注知者至誠盡正義曰云知者知意之知也者知意之知猶言意之所知也云知者言未必盡者言他人之知者言之以教人未必竭盡所知謂多

者言未必盡者言他人之知者言之以教人未必竭盡所知謂多

所愛惜也云今我誠盡者謂孔子言今我教
人實盡其意之所知無愛惜也故云無知也
音口發動也兩端如字鄭云未也語魚據反為于偽反
子曰鳳鳥不至河不出

圖吾已矣夫

子曰聖人受命則鳳鳥至河出圖今天無此
瑞吾已矣夫者傷不得見也河圖八卦是也

疏

子曰鳳鳥不至河不出圖吾已矣夫 正義曰此章言孔子
傷時無明君也聖人受命則鳳鳥至河出圖今天無此瑞則

時無聖人也故歎曰吾已矣夫傷不得見也 注孔云至是也
正義曰云聖人受命則鳳鳥至河出圖者禮器云外中於天而鳳
皇降授神契六德至鳥獸則鳳皇來天老曰鳳象麟前鹿後蛇頸
魚尾龍文龜背燕頤雞喙五色備舉出於東方君子之國翱翔四
海之外過崑崙飲砥柱濯羽弱水莫宿丹穴見則天下大安寧鄭
玄以為河圖洛書龜龍銜負而出如中候所說龍馬銜甲赤文綠
色甲似龜背表廣九天上列宿斗正之度帝王錄
紀興亡之數是也孔安國以為河圖即八卦是也

釋

出如字
舊尺遂

反注同夫音
扶瑞時惠反

子見齊衰者冕衣裳者與瞽者

包

冕者冠也大夫
之服瞽盲也

見之雖少必作過之必趨

包因作起
也趨疾行

也此夫子哀有喪
尊在位恤不成人

疏

子見至必趨 正義曰此章言孔子哀有
喪尊在位恤不成人也子見齊衰者冕衣

裳者與瞽者者齊衰周親之喪服也言齊衰則斬衰從可知也冕
冠也大夫之服也瞽盲也見之雖少必作過之必趨者亦起也趨
疾行也言夫子見此三種之
人雖少坐則必起行則必趨

黨篇亦然
瞽音古

顏淵喟然歎曰

喟歎

釋

喟古位反

仰之

彌高鑽之彌堅

言不可
窮盡

釋

鑽子

瞻之在前忽焉

在後

言恍惚不
可為形象

釋

惚况况往反
今作恍惚

夫子循循然善誘

人循循次序貌誘進也言夫子正以此道進勸人有次序
釋循音博我以文約

我以禮欲罷不能既竭吾才如有所立卓

爾雖欲從之末由也已孔曰言夫子既以文竟開博我又以禮節約我使我欲

疏罷而不能已竭我才矣其有所立則又卓然不可及夫子之所立已正義

曰此章美夫子之道也顏淵喟然歎曰仰之彌高鑽之彌堅瞻之在前忽焉在後者喟歎聲也彌益也顏淵喟然發歎言夫子之道

高堅不可窮盡恍惚不可為形象故仰而求之則益高鑽研求之則益堅瞻之似若在前忽然又復在後也夫子循循然善誘人者

循循次序貌誘進也言夫子以此道教人循循然有次序誘謂善進勸人也博我以文約我以禮欲罷不能既竭吾才如有所立卓

爾雖欲從之末由也已者末無也言夫子既開博我以文章約我以禮節使我欲罷止而不能已竭盡我才矣其夫子事有所

創立則又卓然絕異已雖欲從之無由得及言釋皮也反又

已雖蒙夫子之善誘猶不能及夫子之所立也釋皮也反又

皮卓陟角反鄭子疾病包曰疾甚曰病

去絕望之辭子路使門人為臣鄭曰孔子嘗為大夫故子路欲使弟子行其臣之禮

也無臣而為有臣吾誰欺欺天乎孔曰少差曰

有是心非釋間如字差初買且予與其死於臣之

今日也釋反許側嫁反

手也無寧死於二三子之手乎馬曰無寧寧也二

我有臣而死其手我且予縱不得大葬孔曰君臣禮葬子死寧死於弟子之手乎馬曰就使我不得以君臣禮葬有疏乎子既至路

於道路乎馬曰就使我不得以君臣禮葬有二三子在我寧當憂棄於道路乎疏乎正

曰此章言孔子不欺也子疾病者疾甚曰病子路使門人勿與言以孔子嘗為魯大夫故子路欲使弟子行其家臣之禮以六子為大夫君也病間曰久矣哉由之行詐也者少差曰間當其疾甚時子路以門人為臣夫子不知及病少差知之乃責之言子路久有是詐欺之心非今日也故云久矣哉由之行詐也無臣而為有臣吾誰欺欺天乎者言我既去大夫是無臣也女使門人為臣是無臣而為有臣如此行詐人盡知之是人不可欺故云吾誰欺既人不可欺乃欲遠欺天乎且子與其死於臣之手也無寧死於三三子之手乎無寧寧也二三子門人也言就使我有臣且我等其死於臣之手寧如死於其弟子之手乎且子縱不得大葬子死於道路乎者大葬謂君臣禮葬言且就使我縱不得以君臣禮葬有二三子在我寧當憂棄於道路乎言必不至死於道路也

貢曰有美玉於斯韞匱而藏諸求善賈而

沽諸馬曰韞藏也匱匱也謂藏諸匱中沽賈也得善賈寧肯賣之邪子曰沽之哉

之哉我待賈者也

包曰沽之哉不銜賣之辭我居而待賈

疏子貢至者

曰此章言孔子藏德待用也子貢曰有美玉於斯韞匱而藏諸求善賈而沽諸者子貢欲觀孔子聖德藏用何如故託事以詢問也韞藏也匱匱也諸之也沽賣也言人有美玉於此藏在匱中而藏之若求得善賈之賈寧肯賣之邪君子於至此德子貢之意言夫子有美德而懷藏之若人虛心盡禮求之夫子肯與之乎子曰沽之哉沽之哉我待賈者也者孔子答言我賣之哉不銜賣之辭雖不銜賣我居而待賈言有人虛心盡禮以求我道我即與之而不吝也

居九夷

馬曰九夷東方之夷有九種

釋種章勇反

或曰陋如之何

曰君子居之何陋之有

馬曰君子所居則化

疏

子欲至之有正義曰此章論

孔子疾中國無明君也子欲居九夷者東方之夷有九種孔子以時無明君故欲居東夷或曰陋如之何者或人謂孔子言東夷

陋無禮如何可居子曰君子居之何陋之有者孔子答或人言君子所居則化使有禮義故云何陋之有注馬曰九夷東方之夷有九種正義曰案東夷傳云夷有九種曰妖夷于夷方夷黃夷白夷赤夷玄夷風夷陽夷又一日玄菟二曰樂浪三曰高驪四曰濊五曰靑丘六曰索家七曰東屠八曰倭人九曰天鄙子曰吾自衛反魯然後樂正雅頌各得其所鄭曰反魯魯哀公十一年冬是時道衰樂廢孔子來還乃正之故雅頌各得其所正義曰案左傳哀公十一年冬自衛反魯是時道衰樂廢孔子來還乃正之故雅頌各得其所也注反魯魯哀公十一年冬正義曰案左傳哀公十一年冬自衛反魯是時道衰樂廢孔子來還乃正之故雅頌各得其所也注反魯魯哀公十一年冬正義曰案左傳哀公十一年冬自衛反魯是時道衰樂廢孔子來還乃正之故雅頌各得其所也

子曰吾自衛反魯然後樂正雅頌各得其所鄭曰反魯魯哀公十一年冬是時道衰樂廢孔子來還乃正之故雅頌各得其所正義曰案左傳哀公十一年冬自衛反魯是時道衰樂廢孔子來還乃正之故雅頌各得其所也

子曰出則事公卿入則事父兄喪事不敢不勉不為酒困何有於我哉馬曰困亂也子曰出則事公卿入則事父兄喪事不敢不勉不為酒困何有於我哉

子曰出則事公卿入則事父兄喪事不敢不勉不為酒困何有於我哉馬曰困亂也子曰出則事公卿入則事父兄喪事不敢不勉不為酒困何有於我哉

子曰出則事公卿入則事父兄喪事不敢不勉不為酒困何有於我哉

見好德如好色者也

疾時人薄於德而厚於色故發此言
疏 子曰吾

德如好色者也 正義曰此章孔子疾時人薄於德而厚於色也

好呼報 反下同
子曰譬如

為山未成一簣止吾止也

包曰簣土籠也此勸人進於道德為山者其功

雖已多未成一籠而中道止者我不以其則功多而善之見其志不遂故不與也

實求位反籠魯軍 反中丁仲友又如

譬如平地雖覆一簣進吾往也

馬曰平地者將進加功雖

覆一簣我不以其功少薄之據其欲進而與之

子曰至往也 正義曰此章孔子勸人進於道德也子曰譬如為山

成一簣止吾止也者實土籠也言人之學道垂成而止前功雖多吾不與也譬如為山者其功雖已多未成一籠而中道止者我不以其前功多而善之見其志不遂故吾止而不與也譬如平地雖一簣進吾往也者言人進德修業功雖未多而強學不息則

其力少而薄之據其欲進故吾則往而與之也

覆方服反

曰語之而不惰者其回也與

顏淵解故語之而不惰餘人不

故有惰

疏 子曰語之而不惰者其回也與 正義曰此章美顏回也惰謂解惰也言餘人不能盡解故有解惰

夫子之語時其語之而不解惰自其唯顏回也與顏淵解故也

語魚據反情徒卧反
子

明顏淵曰惜乎吾見其進也未見其止也

曰孔子謂顏淵進未正痛惜之甚

子謂顏淵曰惜乎吾見其進也未見其進益未止痛惜之甚也

子曰苗而不秀者有矣夫

秀而不實者有矣夫

孔曰言萬物有生而不育成者喻人亦然
疏 子曰

不秀者有矣夫秀而不實者有矣夫 正義曰此章亦以顏回早卒孔子痛惜之為之作譬也言萬物有生而不育成者喻人亦然

他子曰後生可畏焉知來者之不如也

後生謂釋焉於度友年少本 四十五十而無聞焉

斯亦不足畏也已 疏子曰至也已 正義曰此章勸

之不如也者後生謂年少也言年少之人足以積學成德誠可

畏也安知將來者之道德不如我今日也四十五十而無聞焉斯

不足畏也已者言年少時不能積學成德至於四十 子曰法

誥之言能無從乎改之為貴 孔曰人有過以正道 告之口無不順從之

必自改 釋語魚 巽與之言能無說乎繹之也 之乃為貴 據反

貴 馬曰巽恭也謂恭孫謹敬之言聞 釋巽音遜說音徐注及 之無不說者能尋繹行之乃為貴 下同繹音亦鄭公陳

也 說而不繹從而不改吾末如之何也已矣

疏 子曰至已矣 正義曰此章貴行也子曰法語之言能無從

乎改之為貴者謂人有過以禮法正道之言告語之當時口

無不順從之者口雖服從未足可貴能必自改之乃為貴耳

之言能無說乎繹之為貴者巽恭也繹尋繹也謂以恭孫謹敬之

言教與之當時聞之無不喜說者雖聞之喜說未足可貴必能

繹其言之乃為貴也說而不繹從而不改吾末如之何也已矣 者謂口雖說從而行不尋繹追改疾夫形服 而心不化故云未如之何猶言不可奈何也 子曰主忠信 毋友不如已者過則勿憚改 慎所主友有過務 改皆所以為益 疏 子曰主忠信毋友不如已者過則勿憚改 正義曰此章戒 人忠信改過也主猶親也憚猶難也言凡所親狎皆須有忠

信者也無得以忠信不如已者為友也苟有其過釋母音無憚徒口之友

無難於改也學而篇已有此文記者異人重出之釋徒口之友

子曰三軍可奪帥也匹夫不可奪志也孔曰三軍

雖眾人心不一則其將帥可奪而取之疏子曰三軍可奪帥也匹夫不可奪志也

匹夫雖微苟守其志不可得而奪也疏匹夫不可奪志也

正義曰此章言人守志不移也萬二千五百人為軍帥謂將軍也

匹夫謂庶人也三軍雖眾人心不一則其將帥可奪而取之匹夫

雖微苟守其志不可得而奪也士大夫已上有釋帥色類反將

妾媵庶人賤但夫婦相匹配而已故云匹夫釋子匠反

子曰衣敝緼袍與衣狐貉者立而不取者

其由也與孔曰緼衣於既反弊本今作敝緼紆粉反紆

釋衣於既反弊本今作敝緼紆粉反紆

不攸不求何用不臧馬曰攸害也臧善也

疏言不攸害不貪求

用為不善疾貪

惡攸害之詩

子路終身誦之子曰是道也

足以臧馬曰臧善也尚復有美

疏子曰至以臧 正義

敝緼袍與衣狐貉者立而不取者其由也與者緼泉著也緼袍衣

之賤者狐貉裘之貴者常人之情若破敗之緼袍與著狐貉之裘

者並立則皆慙取而能不取者其惟仲由也與不攸不求何用不

臧者攸害也臧善也言不攸害不貪求何用為不善言仲由不

害不貪求何用為不善此詩邶風雄雉之篇疾貪惡攸害之詩也

孔子言之以善子路也子路終身誦之者子路以夫子善已故常

稱誦之子曰是道也何足以臧者孔子見子路誦之不止懼其代

善故抑之言行尚復有美於是者此何足以為善 注孔曰緼

泉著 正義曰王藻云緼為繭緼為袍鄭玄云衣有著之異名也

續謂今之新絲緼謂今續及舊絮也然則今云泉著者雜用泉麻

以著 釋 復扶

子曰歲寒然後知松栢之後凋

袍也 釋 又反

子曰歲寒然後知松栢之後凋

以著 釋 又反

子曰歲寒然後知松栢之後凋

以著 釋 又反

子曰歲寒然後知松栢之後凋

以著 釋 又反

子曰歲寒然後知松栢之後凋

以著 釋 又反

子曰歲寒然後知松栢之後凋

以著 釋 又反

子曰歲寒然後知松栢之後凋

以著 釋 又反

子曰歲寒然後知松栢之後凋

以著 釋 又反

也大寒之歲眾木皆死然後知松柏小周傷平歲則眾木亦有

不死者故須歲寒而後別之喻凡人處治世亦能自修整與

君子同在濁世然後知松柏之正不

知君子之正不

死然後知松柏小周傷若平歲則眾木亦有不死者故須歲寒而

後別之喻凡人處治世亦能自修整與君子同在濁世然後知君

子之正不

苟容也

不惑

釋

仁者不憂

勇者不懼

子曰知者不惑

子曰

可與共學未可與適道

可與立

可與立未可與

適道未可與立

必能有所立

雖能之道未

雖能之道未

必能有所立

雖能之道未

必能有所立

雖能之道未

必能有所立

雖能之道未

必能有所立

雖能之道未

必能有所立

雖能之道未

必能有所立

雖能之道未

必能有所立

雖能之道未

必能有所立

雖能之道未

必能有所立

雖能之道未

必能有所立

雖能之道未

必能有所立

雖能之道未

必能有所立

雖能之道未

必能有所立

雖能之道未

必能有所立

雖能之道未

必能有所立

雖能之道未

必能有所立

雖能之道未

必能有所立

雖能之道未

必能有所立

雖能之道未

必能有所立

雖能之道未

必能有所立

喻思權而不得見者其道遠也子曰未之思也夫何遠之有者言夫思者當思其反常若不思是反所以為遠能思其反何遠之有言權可知唯不知思爾儻能思之有次第斯可知矣記者嫌與詩言相亂故重言子曰也 注唐棣核也 正義曰釋木文也舍人曰唐棣一名移郭璞曰似白楊江東呼夫移詩召南去唐棣之華陸機云與李也一名雀梅亦曰車下李所在山皆有其華或曰咸赤六月中熟大 釋 未音味或作未者非夫音符如李字可食 注同一讀以夫字屬上句

鄉黨第十

疏 正義曰此篇唯記孔子在魯國鄉黨中言行故分之以次前篇也此篇雖曰一章其間事義亦以類相從今各依文

之解

孔子於鄉黨恂恂如也似不能言者 王曰恂恂温恭之貌

釋 恂音荀 又音旬 其在宗廟朝廷便便言唯謹爾 鄭曰鄭

便便辯也雖辯而謹敬 **釋** 朝直遙反篇內不出者同廷 徒盜友又徒佞反便婢綿反 朝與下大

夫言侃侃如也 孔曰侃侃和樂之貌 **釋** 侃音洛 與上大夫

言誾誾如也 孔曰誾誾中正之貌 君在跖踏如也與與

如也 馬曰君在視朝也跖踏恭敬之貌與與威儀中適之貌 **釋** 孔子至與與如也 正

趨朝之禮容也孔子於鄉黨恂恂如也似不能言者恂恂温恭之貌言孔子在於鄉黨中與故舊相接常温和恭敬恂恂然如似不能言語者道其謙恭之甚也凡言如也者皆謂如此義也其在宗廟朝廷便便言唯謹爾者便便辯也宗廟行禮之處朝廷布政之所當詳問極言故辯治也雖辯而唯謹敬朝與下大夫言侃侃如也與上大夫言誾誾如也者侃侃和樂之貌誾誾中正之貌下大

夫稍卑故與之言可以樂上大夫卿也爵位既尊故與之言常
執中正不敢和樂也君在踧踖如也與與如也者君在謂視朝時
也踧踖恭敬之貌與與誠適之貌既當君釋踧子六反踧子亦
在之所故恭敬使威儀中適不敢解惰也釋反與音餘中丁仲

反君召使擯鄭曰君召使擯者釋擯必刃反本又作也
有賓客使迎之

勃如也孔曰必釋勃步忽反足躩如也包曰足躩釋躩
盤辟貌

若反注皆同盤步干反字又作磐辟婢亦反揖所與立左右手衣前後

襜如也鄭曰揖左人左其手揖右人右趨進翼如也

孔曰言賓退必復命曰賓不顧矣鄭曰復命曰疏

端好君召使擯至顧矣正義曰此一節言君召孔子使為擯之禮也
擯謂主國之君所使出接賓者也色勃如也足躩如也者勃然變

色也足躩盤辟貌既傳君命以接賓故必變色而加肅敬也足容
盤辟躩然不敢懈慢也揖所與立左右手衣前後襜如也者謂交
擯傳命時揖左人左其手揖右人右其手一俛一仰衣前後襜如
也趨進翼如也者謂疾趨而進張拱端好如鳥之張翼也賓退必
復命曰賓不顧矣者謂賓禮畢上擯送賓出反告白君賓已去矣
不反顧也注鄭曰至如也正義曰去揖左人左其手揖右人
右其手者謂傳擯時也案諸侯自相為擯之禮凡賓主各有副賓
副曰介主副曰擯及行人若諸侯自行則介各從其命數至主國
大門外王人及擯出門相接若主君是公則擯者五人侯伯則擯
者四人子男則擯者三人所以不隨命數者謙也故並用強半之
數也賓若是公來至門外直當闕西去門九十步而下車當闕北
嚮而立鄭注考工記云軹轂末也其侯伯立當前疾胡下子男立
當衡注衡謂車軹其君當軹而九介立在君之北遷迤西北並東
嚮而列主公出直闕東南西嚮立擯在主人之南遷迤東南立並
西嚮也使末擯與末介相對中間傍相去三丈六尺列擯介既竟
則主君就擯來辭所以須末辭者不敢自許人求諂已恐為他事

而至故就求辭自謙之道也求辭之法主人先傳求辭之言與上
擯上擯以至次擯次擯繼傳以至末擯末擯傳與賓末介末介以
次繼傳上至於賓賓答辭隨其來意又從上介而傳下至末介末
介又傳與末擯末擯傳相次而上至於主人傳辭既音而後進迎
賓至門知擯介朝位如此者大行人職文又知傳辭拜迎賓前至
門者司儀職文其傳辭司儀之交擯也其列擯介傳辭委曲為聘
禮文若說侯使卿大夫相聘其介與主位則大行人云卿大夫之
禮各下其君二等鄭注云介與朝位是也主君待之擯數如待其
君其有異者主君至大門而不出限南面而立也若公使之亦直
闌西北嚮七介而去門七十步侯伯之使列五介而去門五十步
子男之使三介而去門三十步上擯出闕外闌東南西嚮陳介西
北東面灑迤如君自相見也而末介末擯相對亦相去三丈六尺
陳擯介竟則不傳命而上擯進至末擯間南揖賓賓亦進至末介
間上擯與賓相去亦三丈六尺而上擯揖而請事入告君君在限
內後乃相與入也知者約聘禮文不傳辭司儀及聘禮謂之旅擯
君自來所以必傳命者聘義云君子於其所尊弗敢質敬之至也

又若天子春夏受朝宗則無迎法受享則有之故大行人云廟中
將幣三享鄭云朝先享不言朝者朝正禮不嫌有等也若秋冬朝
遇一受之於廟則亦無迎法故郊特牲云覲禮天子不下堂而見
諸侯明冬遇依秋也以為擯之禮依次傳命故揖左人左其手揖
右人右其手一俛一仰使衣前後檐如也 注鄭曰復命白君質
已去矣 正義曰案聘禮行聘享私覲禮畢賓出公再拜送賓不
顧鄭注云公既拜客趨辟君命上擯送賓
出反告賓不顧矣於此君可以反路寢矣 入公門鞠躬如

也如不容

孔曰斂身

釋

六反

立不中門行不履闕

孔曰

闕門

釋

闕于逼反音况逼反

過位色勃如也足躩如也

包曰

過君之空位

其言似不足者攝齊升堂鞠躬如也

屏氣似不息者

孔曰皆重慎也衣下曰齊攝齊者摠衣也

釋

齊音咨篇末皆同摠苦侯反

出降一等逞顏色怡怡如也

孔曰先屏氣下階

逞勅并反

沒階趨進翼如也

孔曰沒盡也下盡階

怡以之反

復其位跋踏如也

孔曰來時

疏

入公門至跋踏如也正義曰此一

節記孔子趨朝之禮容也入公門鞠躬如也如不容者公君也鞠躬斂也躬身也君門雖大斂身如狹小不容受其身也立不中門者中門謂棖闈之中央君門中央有闈兩旁有棖棖謂之門棖棖闈之中是尊者所立處故人臣不得當之而立也行不履闈者行踐也闈門限也出入不得踐履門限所以爾者一則自高二則不淨並為不敬過位色勃如也足躩如也者過位過君之空位者也謂門屏之間人君宁立之處君雖不在此位人臣過之宜敬故勃然變色足盤辟而為敬也其言似不足者下氣怡聲如似不足者也攝齊升堂鞠躬如也屏氣似不足者皆重慎也衣下曰齊攝齊者握衣也將升堂時以兩手當裳前提也裳使起恐衣長轉足躩

履之仍復曲斂其身以至君所則屏藏其氣似無氣息者也出降

一等逞顏色怡怡如也者以先時屏氣出下階一級則舒氣故解

其顏色怡怡然和說也沒階趨進翼如也沒盡也下盡階則疾趨

而出張拱端好如鳥之舒翼也復其位跋踏如也者復至其來時

所過之位則又跋踏恭敬也注闈門限正義曰釋宮云秋謂

之闈孫炎云闈門限也經傳諸注皆以闈為門限為內外之限約

也注衣下曰齊攝齊者握衣也正義曰曲禮云兩手正衣去

齊尺鄭注云齊謂裳下緝也然則衣謂裳也對文則上曰衣下曰

裳散則可通故此云握衣握提

挈也謂提挈裳前使去地一尺也

包曰為君使聘問鄰國執持

君之圭鞠躬者敬慎之至

釋 勝音升為于偽 反使所吏反 上如揖下

如授勃如戰色足踏踏如有循鄭曰上如揖授王

宜敬不如授不敢

忘禮戰色敬也足踏踏

如有循舉前曳踵行

今從古踏色六反

踵章 享禮有容色

鄭曰享獻也聘禮既聘而享用圭璧有庭實

釋

享許文反

覲愉愉如也

鄭曰覲見也既享乃以私禮見愉愉顏色和

疏

執玉至愉愉如也正義曰此

一節記為君使聘問鄰國之禮容也執圭鞠躬如也如不勝者言執持君之圭以聘鄰國而鞠躬如不能勝舉慎之至也上如揖下如授者上謂授王時宜敬故如揖也下謂既授王而降雖不執王猶如授時不敢忘禮也勃如戰色足踏踏如有循者亦謂執圭行聘時戰栗其顏色敬也足則舉前曳踵而行踏踏如有所循也禮有容色者享獻也聘禮既聘而享用圭璧有庭實聘時執圭命故勃如戰色至行享時則稍許有容色不復戰栗私覲愉愉也者覲見也愉愉顏色和也謂既享乃以私禮見故顏色愉愉和說也 注包曰至之至 正義曰云為君使聘問鄰國執持之圭者案聘禮云賓襲執圭致命公側襲受王于中堂與東楹之間是其事也凡執王之禮大宗伯云公執桓二注云雙桓謂之桓桓宮室之象所以安其上也圭長九寸以玉八云命圭九寸公

之是也宗伯又云侯執信圭伯執躬圭公執桓圭皆象以人形為琢飾文有麤縵耳欲其慎行以保其身圭皆長七寸故王人云命圭七寸謂之信圭侯守之命圭七寸謂之躬圭伯守之江南儒者解云直者為信其文縟細曲者為躬其文履略義或然也宗伯又云子執穀璧男執蒲璧注云穀所以養人蒲為席所以安人不執圭者未成國也蓋琢為穀稼及蒲葦之文蓋皆徑五寸故大行人云執穀璧男執蒲璧五寸是也凡圭廣三寸厚半寸剡上左右各半知者聘禮記文其璧則內有孔外有玉其孔謂之好故爾雅器云肉倍好謂之璧好倍肉謂之瑗肉好若一謂之環此謂諸侯所執圭璧皆朝於王及相朝所用也故典瑞前既陳玉則云朝覲宗遇會同於王諸侯相見亦如之是也其公侯伯朝於王皆用璋知者以聘禮聘君用圭聘夫人以璋則知於天子及右亦然也其子男既朝王用璧朝右宜用琮以璧琮相對故也鄭注小行人云其上公及二王之後享天子圭以馬享右璋以皮其侯伯子男享天子璧以帛享右琮以錦其王大小各如其命數知者王人云璧亦九寸諸侯以享天子是也其諸侯相朝所執之王與朝天子

享玉皆以璧享君以琮享夫人明相朝禮亦當然子男相享
用琥以繡璜以黼故鄭注小行人云其於諸侯亦用璧琮耳子男
於諸侯則享用琥璜下其瑞是也其諸侯之臣聘天子及聘諸侯
其聘玉及享玉降其君瑞一等故王人云琢圭璋八寸璧琮八寸
以規聘是也 注足踏踏如有循舉前曳踵行 正義曰案王藻
六執龜王舉前曳踵踏踏如也踵謂足之後跟也謂將行之時初
舉足前後曳足跟行不離地踏踏如也言舉足狹數踏踏如也王
藻又云圈豚行不舉足齊如流鄭注云圈轉也豚之言若有所循
不舉足曳踵則衣之齊如水之流矣孔子執圭則然也徐趨也
注鄭曰至庭實 正義曰享獻止釋詁文也云聘禮既聘而享用
圭璧有庭實者案覲禮侯氏既見工乃六四享皆束帛加璧庭實
唯國所有鄭云六四當為三大行人職曰諸侯廟中將幣皆三享
其禮差又無取於四也初享或用馬或用虎豹之皮其次享三牲
魚腊鰾豆之實龜也金也丹漆絲纊竹箭也其餘無常貨此物非
一國所能有唯國所有分為三享皆以璧帛致之禮器去大享其
王事與三牲魚腊四海九州之美味也 注立之薦四時之和氣也

內金示和也束帛加璧尊德也龜為前列元知也金次之見情也
丹漆絲纊竹箭與衆共財也其餘無常貨名以其國之所有則致
遠物也郊特牲曰旅幣無方所以別土地之宜而節遠邇之期也
龜為前列先知也以鍾次之以和居參之也虎豹之皮示服猛也
束帛加璧旌德也鄭玄覲禮之注所言出於彼也諸侯相朝聘其
禮亦然案聘禮賓謁奉束帛加璧享記曰凡庭實隨入左先皮馬
相間可也小行人職云合六幣圭以馬璋以皮璧以帛琮以繡琥
以繡璜以黼此六物者以和諸侯之好故鄭注云合同也六幣所
以享也五等諸侯享天子用璧享后用琮其大各如其瑞皆有庭
實以馬若皮皮虎豹皮也用圭璋者二王之後也二王後尊故享
用圭璋而特之禮器曰圭璋特是也其於諸侯亦用璧琮耳子男
於諸侯則享用琥璜下其瑞也凡二王後諸侯相享之玉大小各
降其瑞一等及使卿大夫覲聘亦如之是用圭璧有庭實也 注
既享乃以私禮見 正義曰案聘禮擯者出請事賓 注事賓奉
束帛以請覲注云覲見也卿將公事是欲 釋 覲直歷反喻羊不
交其歡敬也不用羔因使而見非特來是也 反見賢遍反

君子不以紺緌飾

孔曰一入曰緌飾者不以爲領也紺者齊服盛色以爲飾衣似衣齊

服緌者三年練以緌飾衣爲其似衣喪服故皆不以爲飾衣

釋紺古暗反緌莊曰反考工記

子勾反衷詳又反字亦作袖緣悅綃反齊側皆反下同本又作齋衣於既反下不衣同

紅紫不以爲

褻服

王曰褻服私居服非公會之服皆不正褻尚不衣正服無所施

釋褻息列反

當暑者袷絺

綌必表而出之

孔曰暑則單服絺綌葛也必表而出之加上衣

釋綌之忍反本

又作塗絺

之反細葛綌去逆反麤葛

緇衣羔裘素衣麀裘黃衣狐裘

裘長短右袂

孔曰服皆中外之色在稱也私家喪長主溫短右袂便作事

釋緇側基反麀研

今之

奚反麀子也袂面世反稱尺證反便婢面反

必有寢衣長一身有半

孔曰

被也釋

狐貉之厚以居

鄭曰在家以接賓客

釋貉戶

去喪

無所不佩

孔曰去除也非喪則備佩所宜佩也

釋去起呂反不佩

非帷

裳必殺之

王曰衣必有殺縫唯帷裳無殺也

釋帷也悲反

羔裘玄冠

不以弔

孔曰喪主素吉主玄吉凶異服

吉月必朝服而朝

孔曰吉月

齊必有明衣布

孔曰以布爲沐浴衣

疏君子至明衣布

正義曰此一節記孔子

衣服之禮也君子不以紺緌飾者君子謂孔子也紺玄色緌淺絳色飾者領緣也紺者齊服盛色以爲飾衣似衣齊服緌者三年練以緌飾衣爲其似衣喪服故皆不以爲飾衣紅紫不以爲褻服者紅南方間色紫北方間色褻服私居服非公會之服以爲紅紫二色皆不正故不以爲褻服褻服尚不用則正服無所施可知也但言紅紫則五方間色皆不用也當暑者袷絺綌必表而出之者袷也

締給葛也精曰締麤曰給暑則單服必加上表衣然後出之為其
形褻故也緇衣羔裘素衣麕裘黃衣狐裘者凡祭服先加明衣次
加中衣冬則次加袍繭夏則不袍繭用葛也次加祭服若朝服布
衣亦先以明衣親身次加中衣冬則次加裘裘上加楊衣楊衣之
上加朝服夏則中衣之上不用裘而加葛葛上加朝服凡服必中
外之色相稱羔裘羔羊裘也故用緇衣以楊之麕裘鹿子皮以為
裘也故用素衣以楊之狐裘黃故用黃衣以楊之麋裘長短右袂
者此裘私家所著之裘也長之者主溫也袂是裘之袖短右袂者
作事便也必有寢衣長一身有半者今之被也狐貉之厚以居者
謂在家接賓客之裘也居家主溫故厚為之去喪無所不佩者去
除也居喪無飾故不佩除喪則備佩所宜佩也非帷裳必殺者殺
謂殺縫凡衣必有殺縫唯帷裳無也羔裘玄冠不以弔者凶主素
吉主玄故羔裘玄冠不以弔喪也吉月必朝服而朝者吉月月朔也
朝服皮弁服言每朔日必服皮弁之服以朝於君也齊必有明衣
布者將祭而齊則必沐浴浴竟而著明衣所以明潔其體也明衣
以布為之故曰齊必有明衣布也 注孔曰至飾衣 正義曰云

一入曰緇飾者不以為領袖緣也者案考工記云三入為緇五入
為緇七入為緇注云漆纁者三入而成又再漆以黑則為緇緇今
禮俗文作爵言如爵頭色也又復再漆以黑乃成緇矣鄭司農說
以論語曰君子不以紺緇飾又曰緇衣羔裘爾雅曰一漆謂之緇
再漆謂之窳三漆謂之纁詩云緇衣之亶兮玄謂此同色耳漆布
帛者漆人掌之凡玄色者在緇緇之間其六入者與今孔氏云一
入曰緇者未知出何書又云緇者三年練以緇飾衣則似讀緇為
縹案檀弓云練練衣黃裏縹緣注云小祥練冠練中衣以黃為內
縹為飾黃之色卑於縹縹纁之類明外除故曰為其以衣喪服故
皆不以為飾衣云紺者齊服盛色以為飾衣似衣齊服者說文云
紺帛深青揚赤色是紺為青赤色也故為齊服盛色若以為領袖
緣飾則似衣齊服也 注服皆中外之色相稱也 正義曰謂中
衣外裘其色皆相稱也此經云緇衣羔裘者謂朝服也知者案玉
藻云諸侯朝服以日視朝於內朝士冠禮云主人玄冠朝服緇帶
素躡注云玄冠委貌朝服者十五升布衣而素裳不言色者衣與
冠同色是朝衣色玄玄即緇色之小別此說孔子之服云緇衣羔

喪玉藻亦去羔裘緇衣以裼之是羔裘裼用緇衣明其上正服亦緇色也下文又曰羔裘玄冠不以弔是羔裘所用配玄冠羔裘之上必用緇布衣為裼裼衣之上正服亦是緇色又與玄冠相配故知緇衣羔裘是諸侯君臣日視朝之服也其素衣麕裘則在國視朝之服也卿大夫士亦皆然故鄭玄注此去素衣麕裘視朝之服是也其受外國聘享亦素衣麕裘故聘禮公裼降立注引玉藻去麕裘青豸褻絞衣以裼之又引此去素衣麕裘皮弁時或素衣如鄭此言則裼衣或絞或素不定也能氏去臣用絞君用素皇氏去素衣為正記者亂言絞耳其黃衣狐裘謂大蜡息民之祭服也人君以歲事成熟搜索群神而報祭之謂之大蜡又臘祭先祖五祀因令民得大飲農事休息謂之息民於大蜡之後作息民之祭其時則有黃衣狐裘大蜡之祭與息民異也息民用黃衣狐裘大蜡則皮弁素服二者不同矣以其大蜡之後始作息民之祭息民大蜡同月其事相之故連言之耳知者郊特牲大蜡也者索也歲十二月合聚萬物而索饗之也皮弁素服而祭素服以送終葛帶榛杖喪殺也是大蜡之祭用素服也郊特牲既說蜡祭其下又去黃

衣黃冠而祭息田夫也注去祭謂既蜡臘先祖五祀也於是勞農以休息之是息民之祭用黃衣也此說孔子之服去黃衣狐裘玉藻去狐裘黃衣以裼之以此知大蜡息民則有黃衣狐裘也是此三者之服中衣與外裘其色皆相稱也注孔曰至佩也正義曰云非喪則備佩所宜佩也者案玉藻去古之君子必佩玉右徵角左宮羽凡帶必有佩玉唯喪則否佩玉有衝牙君子無故玉不去身君子於玉比德焉天子佩白玉而玄組綬世子佩瑜玉而綦組綬士佩璆而緼組綬孔子佩象環五寸而綦組綬是非居喪則備佩此所宜佩也注王曰衣必有殺縫唯帷裳無殺也正義曰謂朝祭之服上衣必有殺縫在下之裳其制正幅如帷名曰帷裳則無殺縫其餘服之裳則亦有殺縫故深衣之制要在縫半下縫齊倍要喪服之制裳內削幅注去削猶殺也注孔曰喪主素吉主玄吉凶異服正義曰檀弓云奠以素器以生者有哀素之心注哀素言哀痛無飾凡物無飾曰素又禮祭服皆玄衣服是喪主素吉主玄也注孔曰至弁服正義曰去吉月月朝也者以詩去二月初吉周禮去正月之吉皆謂朝日故知此吉月謂朝

曰也玄朝服皮弁服者士冠禮玄皮弁服素積緇帶素澤注去此與君視朝之服也皮弁者以白鹿皮為冠象上古也積猶辟也以素為裳辟蹙其要中皮弁之衣用布亦十五升其色象焉魯自文公不行視朝之禮孔子恐其禮廢故每於月朔必衣此視朝之服而朝於君所謂

遷坐 孔曰易常處

釋 坐如字范甯才

食不厭精膾不厭

細食體而謁 孔曰體謁臭味變

釋 食音嗣飯也厭於豔反注及下同膾古外反又作膾體於

魚餒而肉敗不食 與反字林玄飯傷熱溼也央益央與二反謁烏邁反一音退字林乙例反

不食 孔曰失飪失

色惡不食臭惡不食失飪 鄭曰不時非朝夕日中時

不食 孔曰失飪失

釋 飪而甚反

不食 孔曰失飪失

釋 飪而甚反

朝如 **割不正不食不得其醬不食** 馬曰魚膾非芥醬不食

肉雖多不使勝食氣唯酒無量不及亂沽

酒市脯不食不撤薑食 孔曰撤去也齊禁薑物薑辛而不臭故不去

不多食 食氣如字說文作既去小食也量音亮沽音姑買也去起呂反下同焄香云反本或作葷同本今作薰

祭於公不宿肉 周曰助祭於君所得牲體歸則班賜不留神惠

不出三日不出三日不食之矣 鄭曰自其家祭肉過三日不食是褻鬼神

食不語寢不言雖蔬食菜羹瓜祭必齊如

也 孔曰齊嚴敬貌三物雖薄祭之必敬

疏 齊必至如也正義曰此一節論齊祭飲食居處之事也齊必變食者謂

將欲接事鬼神宜自絜靜故改其常饌也居必遷坐者謂改易常處也食不厭精膾不厭細者食飯也牛與羊魚之腥羶而切之為膾飯與膾所尚精細也食饘而餲魚餛而肉敗不食者饘餲臭味變也魚敗曰餛言飯之氣味變及魚肉敗壞皆不食之色惡不食臭惡不食者謂飯食及肉顏色香臭變惡者皆不食之失飪不食者謂饌失生熟之節也不時不食者謂非朝夕日中時也割不正不食者謂折解牲體脊脅臂臠之屬禮有正數若解割不得其正則不食也不得其醬不食者謂魚膾非得於醬則不食也肉雖多不使勝食氣者氣小食也言有肉雖多食之不可使過食氣也唯酒無量不及亂者唯人飲酒無有限量但不得多以至困亂也沽酒市脯不食者沽買也酒不自作未必精絜脯不自作不知何物之肉故不食也酒當言飲而亦云不食者因脯而并言之耳經傳之文此類多矣易繫辭云潤之以風雨左傳曰馬牛皆百匹玉藻云大夫不得造車馬皆從一而省文也不撤薑食者撤去也齊禁薰物薑辛而不臭故不去也不多食者不可過飽也自此以上皆蒙齊文凡言不食者皆為不利人以齊者孔子所慎齊必嚴敬若

必食之或致困病則失嚴敬心故不食也其凡常不必然祭於公不宿肉者謂助祭於君所得牲體歸則班賜不留神惠經宿也祭肉不出三日出三日不食之矣者謂自其家之祭肉過三日不食是褻慢鬼神之餘也食不語寢不言者直言曰言吞迷曰語方食不可語語則口中可憎寢息宜靜故不言也雖蔬食菜羹瓜祭必齊如也者祭謂祭先齊嚴敬貌言蔬食也菜羹也瓜也三物雖薄將食祭先之時亦必嚴敬 注孔曰饘餲臭味變 正義曰釋器云去食饘謂之餲郭璞曰飯穢臭說文云穢飯傷熱也蒼頡篇云食臭敗也字林云饘飯傷熱濕也 注魚敗曰餛 正義曰釋器云肉謂之餛魚謂之餛郭璞云敗臭壞也餛肉爛也 注孔曰至必敬 正義曰云三物雖薄祭之必敬者祭謂祭先也案玉藻云唯水漿不祭又去瓜祭上環知此二者雖薄亦祭先也若祭之亦必齋敬也 席不正不坐鄉人飲酒杖者出斯出矣 孔曰杖者老人也鄉人飲酒之禮主於老者老者禮畢出孔子從而後出 疏 杖者出斯出矣 正義

曰此明坐席及飲酒之禮也凡為席之禮天子之席五重諸侯之席三重大夫再重席南鄉北鄉以西方為上東鄉西鄉以南方為上如此之類是禮之正也若不正則孔子不坐也杖若老人也鄉人飲酒之禮主於老者老者禮畢出孔子則從而後出者也

鄉人儻朝服而立於阼階孔曰儻驅逐疫鬼恐驚先祖故朝服而立於廟之阼

階鄉人儻朝服而立於阼階 正義曰此明孔子存室神之禮也儻索室驅逐疫鬼也恐驚先祖故孔子朝服而立於廟之阼階鬼神依人庶其依已而安也所以

釋於阼本或作於朝服者大夫朝服以祭故用祭服以依神也

問人於他邦再拜而送之孔曰拜送使者敬也

疏問人於他邦再拜而送之 正義曰此記孔子遺人之禮也問猶遺也謂因問有物遺之也問者或自有事問人或聞彼有事而問之悉有物表其意故曲禮云凡以弓劍苞苴篋笥問人者操以受命如使之容此孔子凡以物遺人於他邦必再拜而送其使者所以示其敬者也

釋使所吏反

康子饋藥拜而受之包曰饋孔子藥

疏饋其愧反

釋饋其愧反

疏饋其愧反

疏饋其愧反

疏饋其愧反

疏饋其愧反

疏饋其愧反

疏饋其愧反

疏饋其愧反

疏饋其愧反

疏饋其愧反

疏饋其愧反

疏饋其愧反

賜腥必熟而薦之

孔曰薦其先祖

釋

腥音星說文字林並作胜去不孰也

君

賜生必畜之侍食於君君祭先飯

鄭曰於君祭則先飯矣若

為君嘗食然

疏

君賜至先飯

正義曰此明孔子受君賜食及侍食必正席而坐先品嘗之敬君之惠也君賜必多不可留君之惠既

嘗當以班賜君賜腥必熟而薦之者謂君賜已生肉必烹熟而薦其先祖榮君賜也熟食不薦者褻也君賜生必畜之者謂君賜已牲之未殺者必畜養之以待祭祀之用也侍食於君君祭先飯者謂君召已共食時也於君祭時則先飯矣若為君嘗食然注鄭曰至食然正義曰云於君祭則先飯矣者曲禮云主人延客祭注云祭祭先也君子有事不忘本也君子不忘本者有德必酬之故得食而種種出少許置在且間之地以報先代造食之人也若敵客則得先自祭降等之客則後祭若君侍君而賜之食則不祭若賜食而君以客禮待之則得祭雖得祭又先須君命之祭後乃

敢祭也此言君祭先飯則是非客之也故不祭而先飯若為君嘗食然也

釋

賜生魯讀生為牲今從古飯扶暄友若為嘗食

然一本作若為君嘗食然為于偽反

疾君視之東首加朝服

包

夫子疾處南牖之下東首加其朝服

疏

疾君視之東首加朝服

批紳紳大帶不敢不衣朝服見君子有疾君來視之時也批加也紳大帶也病者常居北牖下為君來視則暫時遷嚮南牖下東首令君得南面而視之以病卧不能衣朝服及大帶又不敢不衣朝服見君故但加朝服於身又加大帶於是禮也

佐反紳音紳牖由

疏

君命召不俟駕行矣

正義曰此明孔子急趨君命也俟

也 入大廟每事問

疏

子因助祭入大廟廟中禮儀祭器

雖知之猶每事復問博之至也
朋友死無所歸曰於我殯
孔曰重朋友之恩無

所歸言**疏**
朋友死無所歸曰於我殯 正義曰此明孔子重朋

無親昵**疏**
友之恩也言朋友若死更無親昵可歸孔子則曰於我殯與之

我殯與之**釋**
大音泰殯必刃 朋友之饋雖車馬非

為喪主也**釋**
反昵女力反**朋友之饋雖車馬非**

祭肉不拜
孔曰不拜者 朋友之饋雖車馬非祭肉不

之禮也朋友有通財之義故其饋遺之物雖是車馬**疏**
正義曰此言孔子輕財重祭

若非祭肉不拜謝之言其祭肉則拜之尊神惠也**寢不尸**

包曰偃卧四體布 展手足似死人**居不容**
孔曰為室家 寢不尸居不容

孔子寢息居家之禮也尸死人也言人偃卧四體布展手足以死**疏**
正義曰此言

人孔子則當敬屈也其居家之時則不為容儀為室家之敬難久**見齊衰者雖狎必變**

當和**釋**
容羊凶反本或作客 見齊衰者雖狎必變

舒也**釋**
苦百反為于偽反**見齊衰者雖狎必變**

親狎**釋**
喪七雷反 見冕者與瞽者雖褻必以

親狎**釋**
狎戶可反 見冕者與瞽者雖褻必以

貌
周曰褻謂數相見 冕鄭本作弁**凶服者式之式**

必當以貌禮之**釋**
數色角反**凶服者式之式**

負版者
孔曰凶服送死之衣物 有盛饌必變色而

負版者持邦國之圖籍**有盛饌必變色而**

作
孔曰作起也敬 鄭曰敬天之怒**疏**

主人之親饋**迂雷風烈必變**
風疾雷為烈

見齊至必變 正義曰此一節言孔子見所哀恤及敬重之事為**疏**
之變容也見齊衰者雖狎必變者狎謂素相親狎言見及齊衰喪

服者雖素親狎亦必為變容此即哀有喪也見冕者與瞽者雖褻

必以貌者冕大夫冠也瞽盲也褻謂數相見也言孔子見大夫與

盲者雖數相見必當以貌禮之此即尊在位恤不成人也凶服者

式之式負版者者凶服送死之衣物也負版者是持邦國之圖籍

者也式者車上之橫木男子立乘有所敬則俯而憑式遂以式為

敬名言孔子乘車之時見送死之衣物見持邦國之圖籍者皆為

式而敬之也有威儀必變色而作者作起也謂人設威儀待已已必改容而起敬主人之親饋也迅雷風烈必變容迅雷疾也風疾雷為烈此陰阻氣激為天之怒故孔子必變容以敬之也注孔曰狎者素親狎正義曰案左傳宋華弱均樂轡少狎狎而禮六賢者狎而敬之狎是相褻慢相慣習之名也故為素相親狎也注負版者持邦國之圖籍正義曰案周禮小宰職曰聽閭里以版圖注去版是戶籍圖地圖也聽人訟地者以版圖決之司書職曰邦中之版土地之圖以圖籍相將之物故知負版者是持邦國之圖籍也

釋 迂音信 又音峻

中不內顧 包曰車中不內顧者前視不過衡軛傍視不過軻轂

外車必正立執綏 周曰必正立執綏所以為安

車 車中不內顧魯讀

不疾言不親托 顧音故輿中音餘一本作車中軛於革反本今作扼轉於倚反又居綺反轂古木反

疏 外車至親指 正義曰此記孔子乘車之禮也外車必正立執綏者綏者挽以上車之素也言孔子外車之時必正立執

綏所以為安也車中不內顧者顧謂迴視也言孔子在車中不鄉內迴顧掩人之私也不疾言不親指者亦謂在車中時也疾急也以車中既高故不疾言不親有所指皆為惑人也注包曰車中不內顧者前視不過衡軛傍視不過軻轂 正義曰衡軛是軻轂橫木駕馬領者與人注去較兩軻上出軻者則軻轂俱在車之兩傍言孔子在車中前視則不過衡軛之前傍視則不過軻轂之後案曲禮去立視五雉式視馬尾顧不過轂注去立平視也雉猶規也謂輪轉之度案車輪一周為一規乘車之輪高六尺六寸徑一圍三三六十八得一丈八尺又六寸為一尺八寸揔一規為一丈九尺八寸五規為九十九尺六尺為步揔為十六步半列在車上得視前十六步半也而此注去前視不過衡軛者禮言中之制此記聖人之行故前視但不過衡軛耳

色斯舉 矣 馬曰見顏色不善則去之

翔而後集 周曰迴翔審觀而後下止

疏 包斯舉矣翔而後集 正義曰此言孔子審去就也謂孔子所處見顏色不善則於斯舉動而去之將所依就則必迴翔審觀而後下止此翔而後集一句以

飛鳥喻也

曰山梁雌雉時哉時哉子路共之三嗅

而作

言山梁雌雉得其時而人不得其時故歎之子路以其時物故共臭之非本意不苟食故三嗅而作也

疏

曰山梁雌雉時哉時哉子路共之三嗅而作 正義曰此記孔子感物而歎也梁橋也共臭也嗅謂鼻歎共氣也作起也孔子行於山梁見雌雉飲啄得所故歎曰此山梁雌雉得其時哉而人不得其時也子路失指以為夫子云時哉者言是時物也故取而共臭之孔子以非已本意義不苟食又不可

釋

梁音良鄭云孔子山行見雉食不粟也時

哉一本作時哉時哉共本又作供九用反又音恭三與曹反又如字嗅許又反

論語註疏卷之五

227
59

