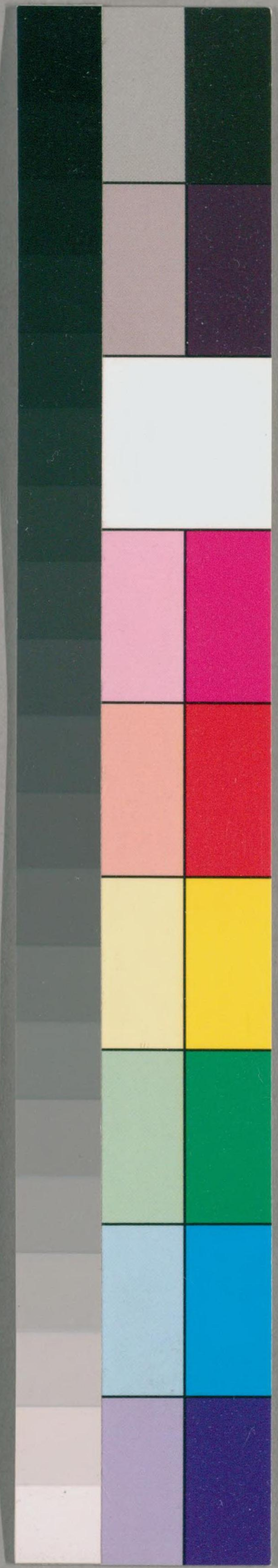


838  
297  
116

城



国立国会図書館 タイトル『本朝武家諸姓分脈系図』 請求記号 838-116

ガラス使用



岩城

平氏 陸奥

多氣 平妻 東條真壁 馬場

吉田 石毛 山本 行方 麻生 玉造

宇賀 庶島 神谷 中居 根山

阿玉 田野辺 安房 徳省 鎌田

立原 林 沼尾 中村 石河 上野

岩城流 好鳥 西郷 菅波

荒川 岩崎 佐藤 大和田 本田

白土 菊田 楢葉 岩前 標田 葉

行方 絹川 岩間 酒井 柳代

錦田 塩 神谷 瀧山 佳吉 石森

幕内 片寄 藤園 大木 林 根塚

馬目 上船 尾下 船尾 東郷

水谷 増田 小川 三島

根岸信輔氏寄贈

平氏 岩城

本國陸奥 紋角引 虎引 西五七桐



寛永五十四年 則道始稱岩城 寛政呈請 始祀 祖 藤原 福海道也 住於常陸國府中 以号常陸前司 成衡 隆行之時 遷于陸奥 府中 也 其子 隆衡 始号 岩城 氏也

桓武天皇五世 鎮守府將軍陸奥守 常陸守 藤原 爲房

品敏 盛

高 孝 子

天慶三年 孝九兄 自盛 叙從五位下 以敏 爲馬大塚



岩城

平氏 陸奥

多氣 下妻 東條真壁 馬場  
 吉田 石毛 小栗 行方 麻生 玉造  
 宇賀 庶島 神谷 中居 梶山  
 阿玉 田野辺 安房 徳省 鎌田  
 立原 林沼尾 中村 石河 野澤  
 岩城流 好鳥 西郷 菅波  
 荒川 岩崎 佐藤 大和田 本田  
 白土 菊田 楢葉 岩前 標田 葉  
 行方 絹川 岩間 酒井 柳代  
 錦田 塩 神谷 瀧山 住吉 石森  
 幕内 片寄 藤田 大木 林 根塚  
 馬目 上船尾 下船尾 東郷  
 米田 關田 水谷 増田 小川 三島  
 高萩 大籠 玉山 變屋 富岡 猪狩  
 好間 中山 小泉 榎田 上遠野  
 北郷

根岸信輔氏寄贈



平氏 岩城

本國陸奥 紋角引 丸引 向五七 桐



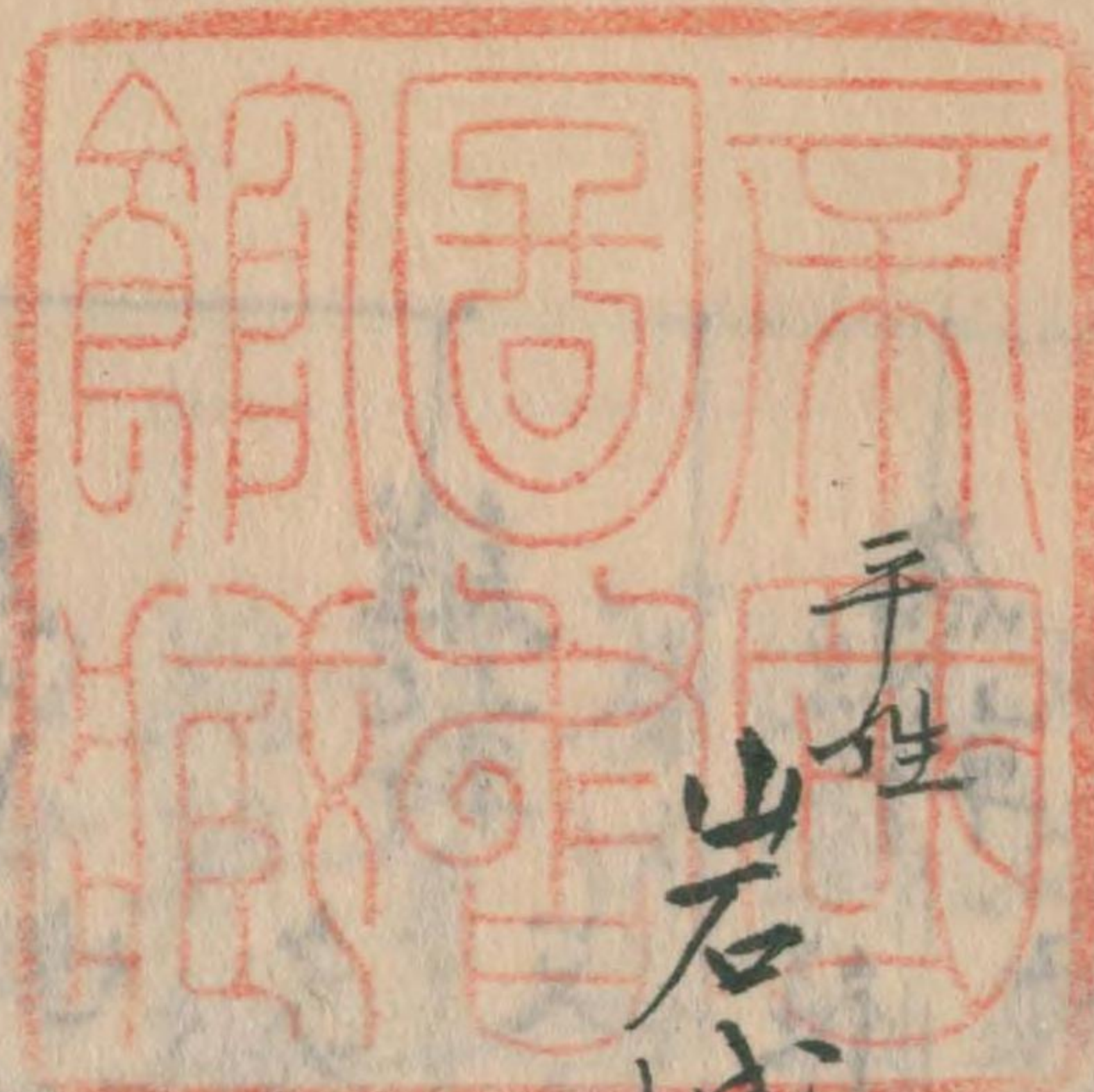
寛永五十四年 則道始稱岩城 寛政三 譜始祖  
 福海道也 住於常陸國府中 以号常陸前司  
 成衡 隆行之時 遷于陸奥 州府中 也 其子隆衡  
 始号岩城 氏也

桓武天皇五世 鎮守府將軍陸奥守 常陸大掾國香 二男  
 品敏 守盛 從五位下 武藏守 陸奥守 守盛  
 高家女

天慶三年 元九兄 自盛 叙從五位下 以守盛 爲大掾



Handwritten notes on a separate piece of paper, including names like 根岸信輔 and other characters, possibly related to the main text or a family record.



手性  
岩城

本國陸奥紋角引兜五七桐



根岸信輔氏寄贈

寛永五圖則道始稱岩城寛政呈請始祀  
福海道也住於常陸國府中以号常陸前司  
成衡隆行之時遷于陸奥州也其子隆衡  
始号岩城氏也

桓武天皇五世鎮守府將軍陸奥守常陸守藤原冬房

品敏等盛  
從五位下武藏守陸奥守藤原冬房

天慶三年三月九日自盛叙從五位下以敏等爲大掾





安忠

岩城次郎木郎海道陸奥權守

重忠

從五位上左馬助上總介出羽守

高衡

右衛門尉

兼衡

右衛門尉

盛兼

邦隆

子子

因幡守藤原惟遠任室越守家信女

維茂

鎮守府將軍 世功刀

從五位上 信濃守

世孫余吾將軍

維幹

多氣平大支

常陸大掾

從五位下

父幸後代馬大掾 忌多氣

為幹

從五位下

母大中臣朝臣性敏前子

父維幹在京中任越前守守臣同良之隣同良呼傳令誦經  
維幹往大中臣之宅而聽誦經在簾中女風捲簾維幹視  
簾內女美且艶維幹喜欲通婚贈黃金百兩於傳女傳女  
諾入世守子喜存維幹之許維幹携飯國女有妹曰伯母嫁  
維幹維幹卒男為幹代之大中臣同良尋常陸守之位  
伯母從常陸守未為幹遣女妹諸伯母伯母能其非偶不通  
乞假常陸守惡之口不敢言及任滿將入京怒責伯母告期  
多氣氏為幹遣二妹 錢別名馬十匹負羊籠馬一百匹常陸守  
受其錢別名高潤屋時人為馬款多氣氏富

為賢

從五位下

母同

女子二



多氣大掾 上總介

多氣大掾 常陸大掾

多氣太郎

通于伊豫守頼義 生

多氣太郎 平太 常陸大掾

仕源頼朝建久元年十月上幸侍先降隨兵  
多氣公世任常陸大掾有少權頭所知家亦忠厚方家  
而雄爭成建久軍月頼朝胤高士野義幹知家在常

皇州武士甲我祐成同時致殺上藤必經於旅館報父讐言  
動是羽書身是弟也少知家來問謀之多氣公流言曰知家  
多要兵將伐義幹義幹聞之議之然知家以使出義幹曰  
聞富士野變我將往子同行否義幹不覺其言也義幹  
別有所議不能從行使者歸去義幹作嚴兵馬以待頼朝  
知家為士野諷義幹曰義幹謀逆之頼朝御怒馬召義  
幹於鎌倉與知家認義幹為知家所覆况不能辨解  
頼朝以怒馬義幹於同部權守藤原素綱完治收其邑  
筑前郡南郡少郡等義幹依守野茂先訟為其耶禮文  
致其罪頼朝御召免既而賜義幹石火於其族馬傷實幹  
奔常州以故少白無量尋從德仙所所傳

下事四郎 權守 世白原權守  
仕頼朝御



信常州新治即下事  
頼朝御懼有變遣一四知各建久四事在十二二致弘  
幹収其邑

忠幹

東條五郎

長幹

真壁六郎

清幹

島場吉四郎 攝津權守

建久四年頼朝御殺賜其地於清幹  
吉四行方使島

以幹

石毛荒甲郎

后下總也石毛

豊田又四郎 後述龍

仕頼朝御有軍功

重義

小栗五郎

住常州真壁郡小栗町

重成

小栗十郎

盛幹

吉田馬場太郎

忠幹

行方次郎 平四郎

宗幹

行方太郎

景幹

行方太郎

為幹

行方六郎

胤幹

行方太郎

幹平

行方又太郎

幹時

行方

倫幹

家幹

直幹



高幹

行方七郎

島崎大生寺

麻生中務丞

止幹

長幡祖

家幹

玉造物接枝

親幹

宗幹

盛幹

幹改

宗改玉造

景改玉造

政家

手賀

頼幹

幹連

時幹

幹家

女子

伯父時景奉

時景

時敬

成幹

鹿島五郎肥前守

政幹中務丞

宗幹



親幹

鹿島太郎徳宿権守

秀幹

武藏権守

保幹

神谷戸次郎  
当朝敵

政幹

中務丞

胤幹

出羽守

時幹

中居四郎

幹綱

中右四郎太郎

時家

桃山四郎

朝幹

阿玉三郎

幹村

田野造十郎

幹文

胤將

胤幹

除三郎



幹親 田野邊小次郎  
義幹 田野邊又次郎  
行幹 十郎  
右幹 幹政

忠幹 九子門尉  
經行 左子門尉  
行本 二郎  
幹綱 三郎  
幹連

幹景 左子衛尉  
十郎  
幹良 荒次郎  
幹時  
宗幹 十郎  
幹通 十郎

俊幹 安房太郎  
德宿四郎  
幹康 彦太郎  
女子 宮崎左内宗幹妻  
重幹 太郎肥前守  
孫四郎  
義幹 孫四郎  
幹時

幹秀 權守  
細幹 鎌田  
義幹  
景幹  
幹宗 時幹

助幹 四郎  
立原五郎  
久幹 立原五郎  
重朝 立原五郎  
林六郎九内 召尾平吉  
重頼 中村平次兵衛  
重幹 中村兵吉郎  
時幹 十郎  
幹重 時幹 十郎  
行幹 十郎

資幹 馬場小次郎  
常陸大掾

常陸大掾義幹降國時以頼朝卿之命賜義幹之地叙大掾  
合二女義幹子茂時居之平坂外坂地





幹時 士田大郎  
廣幹 太郎

家幹 石河大郎  
方田大郎  
石川大郎 久保

武常 山本大郎  
助朝 馬大徳領養  
石川大郎  
吉葉  
上野津  
下野津  
河津大郎

高幹 方郎  
石川大郎  
秀幹 島田  
河津

大野八郎  
大野九郎  
七郎 禪師房  
大野八郎  
大野九郎

望幹 吉田十郎  
石河家幹子房  
石川十郎 馬見山本五郎養子

朝幹 常陸大掾  
教幹 常陸大掾

家茂幹 實幹 佐谷滿左門  
胤幹 石河大郎

光幹 常陸大掾  
時幹 常陸大掾  
盛幹 常陸大掾

女子 種幹 能久母

國繁 常陸大掾

讓家智詔 詔朝剃髮于淨水父子在別家

北條高時也天下運歸忠利尊氏國繁廢應三年復一位中將  
源顯信御拜陸奥守顯信比南海島是景風至其國度  
島崎國繁常與佐竹氏有變嶋之爭幸顯信至其國



帥二千餘人迎顯信於鹿島顯信率二百餘兵與國繁入  
國所國繁使國繁陸奥國移前即曰右宗權大支所告之  
權大支三千餘兵是迎顯信納國國繁亦其進之佐竹園  
顯信赴陸奥國啟出兵以過穴規視其兵衆多或兵退去  
顯信得入陸奥國既而尊氏鎮關東諸國官軍皆為賤  
所破國繁出陣觀應三年春新田義宗義興義治率義天  
關東與尊氏御戰於武藏野新田不利義宗退此確據  
上野大寺守永親王率衆未獲尊氏進伐國繁與佐竹  
小田等為尊氏御先鋒義宗逃去國繁遂敗仗是利氏授  
尊氏關東都元師能治子其氏大掾以等朝鋒名

本註國  
常陸大掾  
代常陸國茨城郡水戸

右年築常州新治郡府中城註幹小山佐竹守都三那復  
長尾結城小田等八大家亨德二年登國十二十六年  
号花峰石香

註幹

註幹筑後府中城馬子駒尾鹿島郡白鳥御中居里馬中居氏  
割之于一却馬封鹿島神社大祭時即中之神之旗二子之也  
白虎旗立之陸奥守源顯信拜陸奥守而海濱看吉判鹿島  
濱高幹命本幹令加明延文二年也夏元壽福泉寺

註幹  
中居大膳之助

觀應二年春武藏野軍使又高幹殺北壽福泉寺





幹義

中居掃部助

母島崎大炊師

又戰死時年二之月母告祀又九歲喪祖又  
康曆二年十月靖勝鐘一之於大森山福泉寺  
應永廿二年持氏乳大極頼幹為滿隆叔又島崎大炊師  
從持氏故大極亦降持氏今年九幸福泉寺

幹作

中居大膳之助

母島崎白子

幹忠

中居少郎

母細成屋氏

幼得度島學問依大極命 大極時遊其乳院在  
今多氣良志降本國 室德之元年  
應永廿八年死壽福泉寺

滿幹

常陸大極

水戸御 子月嚴信水

多氣良志

頼幹

常陸大極

水戸御

喜多氣左近交良忠女

鎌倉持氏石居御領上杉氏憲數諫持氏而逐良忠石  
隆氏憲勸持氏叔又滿隆謀逆招諸將大極帥師援滿  
隆應永二十二年十月滿隆襲持氏持氏奔駿州今以乾政  
立為都元師氏憲為御領同其四年正月駿州今以乾政  
諸將相俱伐滿隆納持氏大極亦降持氏  
子明翁法帝



僧

常陸大掾

清幹

水

馬江戶氏所逐退水及城田也府志也  
上杉氏疆備遠都元師於下總州古河城專政既而上杉氏有  
鬪牆之念連年暴兵詔帝不哀信曰兩上杉亂上杉氏勢  
威日分而家信巨長尾昌賢太田持資執國命關東諸將  
來亂逞弱制於強小并於大掾常州有江戶但馬寺通勝破  
大掾以并地自計其力不可敵焉以其子妻之聘禮日為清幹  
以為無敵而無事陳徵是時府中也有依島神祠咸二有大  
祭俗了音屋祭言祭時用奇草草新完奉神王於此  
以祭也先是依島祭禮朝廷咸差六位已下藤原氏人為

奉勞使呂替祭禮中世以來以略程遙遠公私多費初大掾  
氏攝行其禮後世大掾氏倦勤移依島神祠府中居修祭  
清幹赴府中觀祭詔數日通勝至阿龍寺戶後城門不閉衆  
降之清幹驚歸治間城臨衆降軍年方散清幹不能張  
軍退收遺物保府中城大掾氏日微不能復故地江戶氏  
日侵通勝為水戶人出天等攻額田氏城遂拔遺物子  
通宗守之  
法名一叟慶喜

常陸大掾

高幹

府中城主

母江戶但馬寺通勝子

女子

母同

廿斤澤平次郎秀幹妻 兵部大進幹母





常幹

常陸大掾

慶幹

常陸大掾

于常陸常陸

府中城主

于慶山

府中城主

貞國

常陸大掾

府中城主

此條曰改出兵野也諸將懼佑竹氏出於常陸境與氏改戰  
貞國援後竹進小山城以改定原主勝避貞國之後貞國  
不能置兵帥潰退去法名淨慶

淨幹

常陸大掾

府中城主

于淨任中

壬午十三年貞賜常州於佑竹美直義直謀石田  
七大掾年十八歲

其八年

前記

義幹

常陸大掾

武者少郎

茂幹

女狩野女家少

建久年又義幹廢時幼造女到三州狩野女伴同姓茂幹  
向其孤請頼朝令改在邦撫育如皇子乃長壽寺少  
居城外也

兼幹

多氣之郎

繼父為大掾輔佐臣

世同姓望幹子

種幹

多氣小次郎



幹文

多氣龍太丸 村岡小三郎 村岡五郎左

母常陸大塚時幹子

幼而離父母為僧足利首成後首成在洛守護常都時行馬  
尊氏大義之後孫是武賜相州鎌倉村岡邸居并澤地

良幹

多氣多比郎左  
能州也置殿

高幹

多氣滿丸右衛門左衛門  
幼善射滿武戲許武丸

望幹

多氣右衛門進左衛門

良忠

多氣右衛門左衛門

則道

次郎

○今言諱作次郎次郎次郎次郎次郎次郎

奥州會津岩城城主

始居常陸守奥州使少右軍功賜上石成

忠清

次郎 ○今言諱作次郎

治曆二年丙午春嗣直領寬治年中清原家衡謀殺時有  
軍功賜卷絹二揚京二乃為改元改揚羽塔花樹也  
○今言諱則道男貞衡或貞成祚海十御館其男繁衡始  
次郎次郎次郎下紅任常陸大塚甚常忠清也

貞貞  
貞貞  
貞貞  
貞貞  
貞貞



清隆 岩城次郎 ○今皇譜太即後帝陸今

永保二年甲子春春智

隆家 岩城太郎房

隆子 好鳥三郎

隆氏 菅波五郎

隆晴 白御掃部  
隆次 菅波九門  
隆晴 菅波

忠長 岩城太郎

忠隆 岩崎三郎

直衡 荒川四郎

忠成 刑部  
忠知 内藏  
忠安 内藏  
忠孝 内藏  
泰信 佐藤  
安親 守  
道正 右和

師隆 岩城太郎

妻互理權大支經清女 阿信古支頼時外孫子

安倍頼時父子謀叛時信縁者得頼義之疑去常州入於  
武州入朝即偶居家臣大須賀亂業詐於是地死  
法名一否白

永久二年甲午繼父弟智康和二年及在皇而年十歲極是行去於  
武州父清隆子

隆樹 白土小次郎

改良 菊田十郎

隆時 白土小次郎

政茂 同八郎 家成 十郎 家宗 八郎  
政經 九郎



隆行

岩城次郎

○大治五年庚戌秋生父壽元壽都平泉

生清衡養子。佐藤秀衡妹而自是衡也  
繼室伊豫守源賴義子

如下記奥州在伯父清衡之許後免父無實罪在親子増後  
馬地頭後年移居白土城領陸奥州菊多駒養子  
歸同行寄岩城行方營前播磨推量寄地也  
永曆元年辰二廿五年五十一 又永元年辰子生前大治五年不喜

隆茂

左近少将

隆衡

岩城太郎

隆房

岩城小太郎

馬一郎子岩城即大館北東後播磨即四倉濱至大越其隅  
藤門海邊也南岩前即大館坤自大迫至川花岩前

高崎嶺北播磨即黑山巨至同即四倉濱

隆好

岩城主税 後継吉田

隆時

播磨太郎

隆敏

播磨小次郎

以廣子故不嗣家領播磨即内  
注名常信

隆守

岩城次郎

○大館。保元元年生父治三年春壽都

建白水堂与徳元  
注名常國

隆久

岩崎三郎

高



岩崎郡有大館西東接若城郡藤門高入沼内海邊也突至豐  
間中名濱南苗田郡境澁倉中隅二石巖境澤所接石川郡境  
乾田郡以田村郡若前石佛只張本良續若城郡之境塩田西  
小川川助藤門廣至此山

隆綱

若前彈正

隆光

若前彈正

隆義

標兼四郎

隆教

標兼四郎

隆正

同五郎

母同隆祐

隆行以隆義令守標兼四郎

子孫稱白戸馬  
壽良

位中高標兼首尾方長至四郎内

行方五郎

重邦

行方五郎

洗晴

氏部

洗貞

氏部

重胤

本國常陸府中依有瓜族因縁  
為常陸之着子也故方行方

重子

安信專

重子

忠信專

隆平

若城以郎

大館

治所重子著是建久九者壽相同是參勤

法名淨則

箱谷四郎

同五郎

秀清

清家

清基

同四郎

家基

同四郎

基清

若前八郎

亂清

同七郎

清宣

同九郎

基常

同八郎

承祐

大夫房

義衡

若城以郎

大館。建保甲子登之承久元平秋參勤

法名北溪



政基 酒井三郎 基家 三郎 基光 三郎 政光 三郎 政基 三郎

政次 御代四郎 基長 御代四郎 基七郎 長重 四郎 長光 四郎 基 四郎

基義 御代四郎 基長 御代四郎 基七郎 長重 四郎 長光 四郎 基 四郎

照衡 岩城次郎 大館 〇建長二年養老皇正應三年勅

照衡 法名道宏

胤清 十郎

基秀 三郎 為頼 皇子孫 為頼 臣

清以 一忠 錦田七郎 忠重 七郎 清紀 七郎 忠久 七郎 忠秀 七郎 忠高 七郎 重久 八郎 忠弘 八郎

資經 義綱 塩 五郎 改基 義全 塩 太郎 修理亮

定綱 塩 五郎 義延 五郎

義基 神谷三郎 基宗 神谷三郎 秀宗 五郎

基親 三郎

政綱 塩 五郎 政道 塩 修理亮

政資 塩 大膳 政輝 塩 大膳 仕鳥居家

政種 塩 加兵衛 政重 塩 勘衛門





政之 瀧山掃部左衛門  
仁島右衛門或瀧山  
政成 新左衛門  
政信 喜左衛門

政統 市丸左衛門  
政章 族  
宗奇 断絶

政次 十兵衛  
政次左衛門  
政次 西左衛門  
宗生 右衛門 光右衛門

政民 奥次左衛門  
事 坂走門 瀧山 藤左衛門 道子

政明 虎之郎 奥次左衛門 藤左衛門 亦左  
奥次左衛門  
奥村 十左衛門 亦

某 茂申  
加也  
女子 加也  
女子 久  
政愛 小五郎  
伊上 宗右衛門  
上原 伴左衛門 亦

政親 塩 加兵衛  
政景 塩 藤左衛門  
政太郎

*[Faint bleed-through text from the reverse side of the page]*





昭義

岩城太郎

辭讓家智於源朝義任大右衛門任吉島氏

昭隆

任吉太郎

隆頼

任吉太郎

隆經

任吉太郎

昭朝

石表太郎

朝敏

石表太郎

教義太郎

教光太郎

朝義

岩城四郎

大館

應永十四年土刀卒於岩城并重祐禪勝卷主

義孝

幕内四郎

義秀

幕内四郎

義元

同五郎

義貞

同五郎

義忠

片寄五郎

忠

同五郎

忠村

同八郎

忠明

同五郎

義繼

片寄六郎

基忠

韓岡七郎

基久

同七郎

忠晴

同七郎

基昌

同七郎

基寛

同七郎

基行

同八郎

常朝

岩城次郎

大館

始自出常陸寺隆法

應永十七年八月卒於岩城

并規堂道弘卷主



朝秀 大表新方郎 秀政 大表真人 政教 大表馬 政繁

隆満 狐塚四郎 隆恒 狐塚四郎中務 隆高 狐塚雅樂 隆業 同四郎

隆重 馬目九郎 重継 馬目志广 重長 同九郎石見 重隆 同

崇長 十郎 重清 同

清胤 岩城次郎 大館 重 在良荒川出藤守貞衡女

○文和三年甲子生自治七年春元祿同八年二月春夢指回年夏秋  
應永十二年丙戌秋 得重 宣下故多勲同十六年庚寅夢放  
與白土隆忠友張陣清胤罹病曰我狂賊曰神結素岩

徳之傳也後尋可任四家者隆忠也可讓昭顯也遺言而奉  
應永二十九年甲戌九月卒于御山珍公菴主  
湯刺也草初在九也

隆勝 上船尾中郎 隆範 同四郎右門 勝忠 淡路 尚氣

隆景 下船尾中郎 隆尚 勝重

隆道 東御右中郎 隆規 同四郎 道範 若田右門 道延

隆守 開田七郎 安教 外記 朝長 比高右門 朝経

義国 水谷左門 義隆 水谷右門 隆詮 同九郎 隆苗

隆朝 小川式部 隆文 小川守正 隆重 同式部 重廣 三島中郎

道隆時 正朝 中川勲友 隆重 同式部 重廣 三島中郎

朝家 十川 義昌 高森次郎 秀長 平郎



寺  
清胤

珠鷹

志城龍守信藏

隆興

氏部友 為家臣白土の澄成着子

隆成

大館大少の連子孫自存臣

子子

近利傳廣子

隆孝

志城法郎

菅白土氏部友有長朝子

遠志淑年

應永十四年春清胤信此制字法家族不隨白土少治即隆孝  
此則之餘及謀賊時清胤臥病感夢觀業因而自語云  
我心氣狂動得首級高僧之報果也可保國家者隆孝也

可謀家遺也遺言一族從法皆歸伏矣以隆志為志城大守  
後訪於延壽山道場燈照之赫字中見隆志之子全也守  
寺男也向之志云隆志志城山房也僧也信謬謗前生常朝  
初流刑城後殺大願寺生之文字曰休而誕也時隆志知已  
前生寬正三年丑其卒于志城山真光寺也

隆冬

十川少郎

隆治

玉山孫中郎

隆友

家屋平中郎

志城

中山者白土隆祐子

隆政

白土少治郎

隆美 白土少治郎



改隆

若城太郎

隆行

富岡五郎

白基

富岡五郎

基利

富岡大隅方和

基喜

富岡院後

基老

基常

光基

光孝

基重

基實

有重

齋藤八郎

周防

久重

八郎

久宗

八郎

親隆

若城左内少将

下總守

山崎山崎六郎隆平

○正長元年生大館嘉吉三年春正十五元服文生五年義政下下

年勤婦男左内少将隆基督勇謹以隆直如為中山館三男

說前隆吉文明六年四月義尚 宣下 同年五月上旬親隆

參勤上洛滞留時習射藝於小倉倉監物義隆同秋政國

同十年八月授了法於常隆吉同十六年七月三書有

長福寺明應六年書有飯野八幡宮

或永享十二年結城城攻及子有軍功義隆賜威狀又老洞

紋嘉吉元年卒百二十二九卒於若城 西院不付合不書

女子

中山 隆吉寺隆吉妻

隆道

上田但馬守

隆吉妻 菅田六郎隆輔妻

女子

大館左衛門大史隆景妻



常隆 山城九衛門大吏 下總守 左幸亮 從五位下

○ 承和十三年法興城攻有功

○ 文生四年秋法興是正二年春元服文明十年奉智同十二年春  
奉勤承和七年和十一年和十七年承和二十一年承和二十五年承和  
二十九年 皇太子白土御木内降衛女

羊銀奇

明的

好問之節

隆景

佐竹右京友美病差

南潤

前堂和志

陸奥州磐前郡弘源寺開基

中山護收

隆直

隆光 護收

隆繁 護收

隆美 皇女

隆昌 隆定 圖書

隆吉

中泉院前

母荒川女 聖寺道衛女

寛和元年左大臣秋生文明六年春元服同十美八五得法於親隆  
同十二年左大臣賜中泉為館主

隆清

中泉院前土佐

文明十四年冬生文達二秋奉智

母白戸隆美女

隆常

中泉院後

常光 中泉兵部

光盛 中泉兵部

承和二年赴右大臣

吉清

中泉頼母

吉信 中泉右衛門

吉勝 中泉伊予

承和二年赴相馬卿

清繁

中泉院前子安子道悅 奉和間隆美女

母山城美照女

承和三年生大承和三年智達子安子齊修法承和天白狐学天道卿



清廣 光養子

小泉中務

親家

小泉宮内

久深

小泉内膳

小泉主計

小泉勤負

小泉

小泉

小泉

小泉

小泉

小泉

小泉

小泉

小泉

小泉

小泉

小泉

小泉

小泉

小泉

小泉

小泉

小泉

小泉

小泉

小泉

小泉

小泉

小泉

小泉

小泉

小泉

小泉

小泉

小泉

小泉

小泉

小泉

小泉

小泉

小泉

小泉

小泉

小泉

小泉

小泉

小泉

小泉

小泉

小泉

小泉

小泉

小泉

小泉

小泉

小泉

小泉

小泉

小泉

小泉

小泉

小泉

小泉

小泉

小泉

小泉

小泉

小泉

小泉

小泉

小泉

小泉

小泉

小泉

小泉

小泉

小泉

小泉

小泉

小泉

○應仁二年戊子生文明十四年春元服同十七年著家督  
天文十一年壬寅二十九卒忠愍

由隆

山石城次郎

民部大輔 從四位下

別髪 鷹山

五位竹右京大夫義隆子

成隆

若城次郎

早世

隆政

横田喜岐

隆道

横田志摩

隆次

横田親女

隆慶

横田玄蕃

道宣

横田主計

道秀

横田右馬



隆時 方和守

女子 田村大膳大文義頭

女子 中山長門守隆朝

隆相 舟尾方郎

女子 上遠野宮内長房

女子 那須重隆

由宗 上遠野大炊 由光 光義 隆茂

由忠 北御右近 久秀 武部 由秀 三膳

重隆 岩城次郎左衛門 左京大夫 致任明徹

○文皇元年壬午春正月十四日丁丑春元服左京大夫重隆  
嘉智子子孫三年庚寅秋去多勤  
天文十一年辛丑八月廿二日治和任得五位下左京大夫  
永祿十三年壬午六月十四日卒於岩城  
三月山明徹墓主

某 岩城次郎 室江戶但馬守 女

女子 孝臣好問 孝

隆直 那須太郎 孝臣元法田山城守 孝  
為那須修理左高資重子



女子

伊達左京大夫時宗室

女子

佐竹右京大夫義昭室

宗

岩城孫次郎 左京大夫從四位下

親隆

實伊達左京大夫時宗長男

實母岩城左京大夫重隆子

室佐竹右京大夫義昭女

永正十二年乙亥生事福三子春元服天文二年冬秋養子

天文五年丙申春家督同十年辛未為勅

文祿二年甲午七十卒岩城年八十

常隆

岩城左京大夫

從五位下

母佐竹右京大夫義昭女

○天文八年乙亥生同廿二年壬寅春元服永祿二年乙未春家督  
 常隆無子以佐竹義重三男能比丸為養子隨身家士多岩城領  
 十石名大牛一族曰臣之地而高不足老臣增曰武勇覺佐竹  
 掉領如打之高養居内士令配分之既又定之所國高老  
 白土提津以領書祖古高家數代之領也今改新字打不可也  
 一歲中取地減少太田涼臣配方事備新字可止言頻強誅  
 以不得止及諫討增曰隆才力論之惟君命令強討太守宜  
 計無隆祐土治歸刻時白土隆祐退身天正十七年九月三晚  
 白土路去其子隆重被白賊白土提津同十年丙寅少四屋  
 後常隆為陣諸方名同年七月廿二日路病死年相切屋始  
 年五十二

室全一階堂與氏子



貞隆

岩城能化丸 出波郎

貞隆竹常隆少義重三男

養父常隆至終早無子一族諸位不告增白土攝津隆祐  
增田友之隆秀為壽養子增田子壽常刊大田城主佐竹  
義重勇能化丸可然告之常隆不斜能望通下佐竹家  
義重諾以能化丸穴丸大館養子佐竹領百萬石乃乃家而能化  
什之二十人元末大館先祖則道業治所隆行其子為  
岩城守五郎國鷲因事而亂也一族女而志烈乃有家相續之男  
即三子錦主人方家一族其在邑能行也々取之當三十六家相  
傳家中百餘家扶持治米給金數百人也此故大館也丸乃  
石内之一家中取之其外給金數大館者格之月無餘由是  
不遠能方於養子所常隆密議增田隆秀隆秀回思慮  
養子附人知行配方之上竹佐竹竿入新竿於養子所出竿

之方配分於養子所可然于常隆諾既令艾之皇攝津隆祐  
不肯回志者十人持請書

七子娘方之常隆言上領書之狀

少人能化丸之相武好者高至終隆常隆方極  
平回書之由相武好者高至終隆常隆方極  
寬平九年能化丸之相武好者高至終隆常隆方極  
觀感是端出諸部之由相武好者高至終隆常隆方極  
今治平九年能化丸之相武好者高至終隆常隆方極  
之上能化丸之相武好者高至終隆常隆方極  
少人能化丸之相武好者高至終隆常隆方極  
今治平九年能化丸之相武好者高至終隆常隆方極



志七  
平定月二

西宮氏子 若原氏所改  
清見氏所改 光原氏所改  
河内氏所改 山崎氏所改  
海田氏所改 田中氏所改  
堀氏所改 山本氏所改  
善内氏所改 山崎氏所改  
光原氏所改 好長氏所改  
荒原氏所改 白石氏所改

若原大守云  
抄本

白石攝津如公護書乃之緒云

下形在玉郎志成 苗田十郎志成 御澄道指桑六郎澄敏  
岡白子放 志成少郎 隆信任古 若部隆信 隆桑 岡澄敏  
石原右郎 志成 神右之郎 是乃 小川信正 隆信 若部澄敏  
駒本根有重 新田少郎 是乃 上遠野方 隆信 光胤 隆桑 隆信  
比御式部 志成 馬目九郎 隆信 隆桑 隆信 隆桑 隆信  
名談之 志成 白石 隆信 隆桑 隆信 隆桑 隆信 隆桑 隆信  
常陸少義 志成 三男 隆信 隆桑 隆信 隆桑 隆信 隆桑 隆信  
非私也 隆信 隆桑 隆信 隆桑 隆信 隆桑 隆信 隆桑 隆信  
評謀用 志成 隆信 隆桑 隆信 隆桑 隆信 隆桑 隆信 隆桑  
得止 此上 道新 朝人 白石 攝津 隆信 隆桑 隆信 隆桑 隆信  
願書 志成 隆信 隆桑 隆信 隆桑 隆信 隆桑 隆信 隆桑  
同手 九十九 志成 隆信 隆桑 隆信 隆桑 隆信 隆桑 隆信  
某年 白石 即 志成 隆信 隆桑 隆信 隆桑 隆信 隆桑 隆信





出於嘉門中身由是中山好門酒井進之退史後史記前  
子土佐山中泉之播量員  
天正十九年房員賜遺願於新州嘗初言而拜為右衛門少輔  
慶長五年智子上杉景勝謀反時依竹義直俱不慮名由是  
同六年寺主所願遺收出江戸執居減半同七年之貢九月賜月俸  
三百口屬本多氏渡守銀大石高屋後島寺多氏渡守銀俸俸  
元和三年農八依信州川中島内賜万石同六年房中十九年  
年

室相馬長門守義胤子

政隆 伊達長以郎 為平陸身守政高

子

依竹源方郎義直子

吉 隆

依竹能化丸 平次郎 四郎次郎 修理大工 得位下

母相馬長門守義胤子

慶長十四年自生

元和六年房員嗣遺願二万石同九年去羽州中利郎由加二万石  
賜二万石 同九年去美土 送信州也於羽州邊面  
寛永元年甲子十二月八日叙得位下 改修理大工  
同二年由美甲丑鳥 依竹源方郎義直子

黒田中斐守長興子

宣隆

岩城元兵衛 但馬守 得位下 致位親心  
依竹源方郎義直子  
重女



室多智君修理大友重經子 離終  
再室貞由在子内院村女

天子十二年四月生事也

寛永四年志城吉隆為佐竹義重之養子因志城以嗣以  
宣隆之男重隆也於此宣隆馬漢不嗣也  
同九年九月十九日始拜

大融云同十一年中成士元八叙諸大夫改但馬守同廿年庚申七月廿五日  
羽州山形城明曆三年甲申七月廿五日致仕

寛文十二年子以元七卒於初月皇田年九十一卒後山龍守  
与同通院殿月宮觀心居士

室隆  
山石城住次郎 左京 伊豫守 二月峰

母多智君修理大友重經子  
室本多智路守室經子

寛永五年生於羽州

同十一年八月廿八日始 少見明曆三年甲申七月廿五日襲封三友  
同十二年六月叙諸大夫伊豫守

天和三年五月廿六日叙後也高田在唐御殿賜時服十  
貞享元年子元子 六月叙後也高田在唐御殿賜時服十

室山元年甲申二月十八日隱居二月峰  
同四年丁亥十二月去卒年八十卒後總白承寺  
与大道院殿雄山月峰方居士

女子

隆房 山石城甚次郎 全殿助

日保二年丙辰八月廿二日始 仲見  
同四年丁亥七月廿九卒



女子  
石川美作寺若政室

景隆  
山城百助 權之助

景隆  
母

元應三年甲子生  
寛文二年甲申七十始 仰見是歌時及銀葉天大和寺後仍病  
身辨嗣執后於羽州魚田  
元禄九年甲申十八 移年四十三年龍門寺  
子孤嶽院殿廓山了誓居士

室山原信濃守長次子

女子  
松平帶刀清當者 後當七嫁柳生備前守信方

某  
花園彈正

某  
山城平次郎

女子  
元禄十六年癸丑三十 年持白草寺  
子清徳院自心

秀隆  
山城守 伊豫守

母山原信濃守長次子

元禄十三年辰申九卒并總持寺  
子慈光院殿覺宗玄正人師

室松平佐渡守忠亮子  
繼室内藤弥次郎忠政子

寛文十二年癸丑生於江戸



天和三年癸丑大始 御目見献時服銀馬代  
宝永元年甲申二十八始 意領羽州山利即皇田後三方名在河邊  
同六年乙酉十五始 諸友改伊豫守  
享保三年丙戌十七始 卒去於東田寺龍門寺  
于常心院殿智觀道光居士

女子

山石城千次郎

正徳四年甲午 八元壽櫻泉寺  
于史會院能涼山高月大寺

某

母 山石城千次郎

某

母

久之助 左京 但馬守 河内守

隆韶

仙臺 伊達肥前村與男

室津輕土佐守信壽女

寶永四年丁亥生於奥州仙臺  
享保三年戊戌十二七嗣 遠領羽州皇田二万石改門而御老中列坐  
井上河内守傳之改左京同十五始 御目見并謝意願屏續献  
時服五御太刀山馬代金十枚同六年辛丑十二十八叙諸友改但馬守  
御白書院縁頼而御老中列坐水野和泉守傳之同十八始謝之  
献御太刀銀馬代同九年壬辰九十五在所御暇賜紋綴書卷今春二十六  
改河内守  
延享二年乙丑四月二年辛丑十九并龍門寺

某

岩城鶴次郎 數馬民部 伊豫守左京亮

隆英

仙臺 伊達下總村墨男

隆隆村壽

安母女子



室戸田越前守忠之全女  
道空加藤遠江守素温子

享保八年壬申生於奥也  
延享三年壬申卷子同年十一嗣遺領羽州由利郡粟田三万石  
同年年十二上御拜禮同年年二十六叙諸友改伊豫守  
明和元年壬申改右京亮天明二年壬寅十一五年去年六十奔  
摠持寺寺正法院殿善明祖眼方居士

女子

母

女子三人

女子

某

岩城庄三郎

宝曆十三年壬申之節又年德宗有  
清蓮淨香祥章子

宝曆十三年十二又年德宗有  
清蓮淨香祥章子

子

母

細川我中守齋茲堂

隆怒

岩城熊吉 守女 伊豫守  
母家方房

室村平和良守意佑女

明和四年丁亥生

天明二年壬寅十二月九嗣遺領羽州由利郡粟田三万石

波阿而御老中列坐抄年同防寺傳々

同四年丁亥十二月十六叙諸友改伊豫守

羽州由利郡内八千石加那郡内八千石同仙仙郡内四万石

同川馬郡内三万石加那郡内三万石加那郡内三万石

併二万石加那郡内三万石加那郡内三万石

文化八年壬申五十六駈附加番波阿而御老中列坐抄年伊豫守傳々



同十九年九月御賜時服四羽織同九年辛酉十五郎君  
同十四年丁丑二七馬考向 院使御馳度寺鑑問而佛光中列坐  
去并大炊頭傳々同九年癸卯 院使平松大御守着同九年庚  
寅駕同 卒去年五十一奔總龜寺

女子

織田織部 信

岩城印之吉

母

岩城重忠郎

重忠郎幸子伊豫守

隆喜

母

定津親右衛門左衛門親女

文化十四年丁丑七十三嗣貴領初由中利郎萬田波向而中  
列坐青山下野寺傳々同廿二日并謝之献卷三枚表物五  
先十名并考院使考向馬中馳去後寺鑑問而佛光中列坐  
青山下野寺傳々  
文政九年庚子六月六日考考向御廻應後寺鑑問而佛光中列坐  
青山下野寺傳々





隆英

菊田百之助 前田信濃守

為前白朝貞長男養子

母養子

茂高

山本八千之助清平郎

為山本越中守茂村

母同

養子

某

松野民部

為松野八郎兵衛惣亮

母同

養子

三  
女子

前田大和寺利和主

女子

小娘富五郎 主

女子

間宮雄之助 主

女子

大友信甚郎 主

女子

佐野連二郎 主

女子

同田栄右郎 主

女子

淺野金之五郎 主

母養子

女子

立花全膳正 禮温主

母津輕右主友信養子

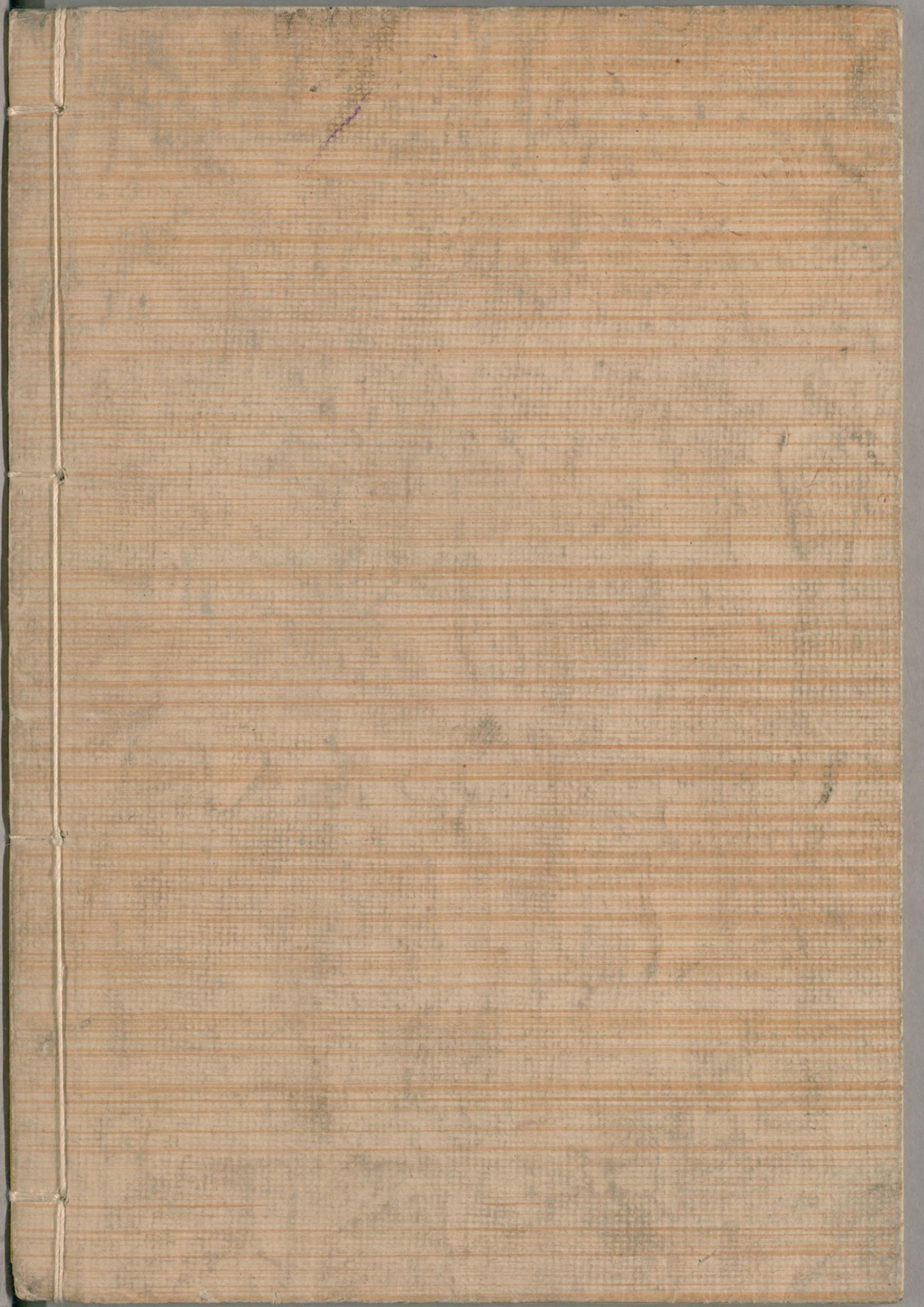


838  
297  
116

Handwritten text in Japanese, likely a genealogical record or family tree. The text is arranged in vertical columns and includes names and dates. Some legible characters include "徳川" (Tokugawa) and "寛政" (Kansei).







国立国会図書館 タイトル『本朝武家諸姓分脈系図』 請求記号 838-116

ガラス使用