

信ノ張本タリ

三遺者<sup>云</sup>三是名也

二列三遺トハ雜行ヲ捨テシメ正行ヲ行セシメ

異見ヲ遠離セシメタマフ和語燈一<sup>并</sup>云佛遺捨者即捨トイフハ雜行

雜修ナリ佛遺行即行トイフハ專修正行ナリ佛遺去者即去トイフハ

異學雜緣亂動ノトコロナリト或可去トハ往生ノ義ナリ銘文<sup>并</sup>去ハス

ツトイフユクトイフサルトイフ娑婆世界ヲダケステ流轉生死ヲユエ

ハナレテ安養淨土ニ往生ヲウヘシトナリト三隨順ノ中佛教トハ釋迦

ノ説教佛意トハ諸佛ノ證誠佛願トハ彌陀ノ願意ニシテ次ノ如ク觀小

大ノ三經是也三是名トハ是トハ佛意ニ違逆スルノ非ニ對シテ弘願ノ

行者ヲ稱美スルノ言ナリ

就第六<sup>乃</sup>一了 二明第六信二一標二列今初也此深信ハ利他ニ

シテ第五信ノ肩註<sup>コ</sup>ニ及テ第七信ノ自利ノ肩註ニ簡フ問第三

ノ深信ノ上ニ今重テ觀經深信ヲ舉ケタマヘルモノ云何答上ハ三經ニ  
 約シテ顯シ今ハ別シテ理ニ就テ示シタマフ疏主ノ御時代道俗多ク攝  
 論家ノ爲ニ惑ハサレテ觀經ノ佛語ヲ信セス往生ノ大益ヲ誤ル故ニ別  
 シテ此經ニ就テ勸メタマフ即立義分別時意破ノ意ナリ又上ハ能詮ニ  
 約シテ深信觀經ト云ヒ今ハ所詮ニ就テ依此經深信行ト云能詮所詮  
 異ナリト雖モ正ク有緣ヲ勸發シタマフニ在リ

六即者<sup>乃</sup>應知 二列此中六即者等ノ八行ハ總明三印者等ノ十三行  
 ハ別明也六即ノ中初ノ二ハ佛ノ印不ヲ明シ次ノ二ハ印不ノ得失ヲ顯  
 シ後ノ二ハ佛説正了ヲ示ス又初ノ四ハ因人ノ所説ニ就キ後ノ二ハ佛  
 ノ所説ニ約ス三印等トハ印ハ印定可ハ忍可印不ニ於テ是非アルコト  
 ナ決了ス三無トハ善不善ノ法ニ於テ記別スヘカラサル故ニ無記ト云  
 フ所説却テ衆生ヲ誤ル故ニ無利無益ト云六正トハ第一ハ淨土眞實能

詮ノ教第二ハ本願眞實所詮ノ義第三ハ利他圓滿ノ大行第四ハ利他信  
 海第五ハ稱名正業第六ハ正業ヲシテ相續セシムルハ信ノ用キナリ故  
 ニ明信佛智ニ歸シテ正智トノタマフ此六正多途アレトモ高祖ハ弘願  
 トシタマフ思召ナリ故ニ信卷末ニ此六正ヲ引用シテ一心ヲ嘆釋シ  
 タマフ可知二了トハ因果ニ就テ分別シタマフ因人ノ所説ト雖モ佛ノ  
 印可ヲ被ルトキハ了義トイフヘシ然レトモ佛ノ證定ニ依ラサレハ決  
 了セサルカ故ニ今了不了ヲ因果ニ約シテ判定シテ佛説全ク信スヘキ  
 コトヲ示シタマフ  
 自利信心  
 就第七カ一問答 三明第七信二一就人立信 此科目ハ直ニ當文ヨリ  
 設ルニ非ス結文ヨリ立  
 ルナリ委ク下ニ至テ顯ル、一就行立信初中二一總明二別辨初中二一標二列今初也自  
 利ノ肩註ハ始ニ約ス終ニ至テハ眞實ニ歸ス從假入眞ノ所明ナリ又深  
 心深信トハ第五第六ノ利他ノ信心ニ簡テ自利ノ信心ヲ顯ス

二別者カ三異執 二列二一明二別三異二明一問答今初也二別三  
 異トハ一義云共ニ聖道ノ人ヲ指ス中ニ於テ二別ハ聖道正見ノ人三異  
 ハ聖道不正見ノ學者也ト一義云二別トハ能修ノ心ノ別ナルヲ云即淨  
 土門中ノ雜行雜修ノ人ヲサス三異トハ所修ノ行ノ異ナルヲ云即聖道  
 門中ノ偏見ノ學者ヲ指スト前義ハ和語燈一ト解異ナル人トハ天台法  
 相等ノ諸宗ノ學徒コレナリ行異ナル人トハ眞言止觀等ノ一切ノ行者  
 コレナリコレラハ皆聖道門ノ解行ナリ等トノタマフ意ニ依ル後義ハ  
 一多證文ト九別トイフハヒトツナルコトヲフタツニワカケナスコトハ  
 ナリ解ハサトルトイフトクトイフコトハナリ念佛ヲシナカラ自力ニ  
 サトリナスナリカルカユヘニ別解トイフナリ等トノタマフ御指南ニ  
 依ル然ハ二祖相違スルニ似タレトモソノ實ハ一致ナリ吉水ハ大分ニ  
 就キ高祖ハ細分ニ約シタマフノミ可知

一問答中有四別四信 二明一問答二一標二列今初也

四別者乃四利益別 二列二一四別二四信今初也四別ハ所依ノ別ヲ

顯シ四信ハ能依ノ信ヲ示ス

四信者乃報佛化佛疑難也 二四信四信トハ一義云四信トハイヘト

モ唯是利也ノ信心ヲ所對ノ差別ニ隨テ名ヲ異ニスルノミ一義云前ノ

三信心ハ自利ノ信心後ノ不起一念疑退之心ハ利他ノ信海ナリト今

謂四信該シテ真假ニ通スヘシ眞ニ約スルトキハ第一說ノ如シ假ニ約

スルトキハ第四信モ尙假ヲ帶ヒサル可ラス既ニ專心念佛及修餘善ヲ

難破セリ故ニ報化佛ノ疑難ヲ受ケスシテ及修餘善モ一念疑退ヲ生セ

サルナリ云何カ難破ヲ防クトナラハ一佛ノ制スル所一切佛同ク制ス

前佛ノ行セシムルモノ後佛豈之ヲ制センヤ此道理ヲ以テ推檢シテ彼

難ヲ會スルモノ假門ニモ通スルカ故ニ化卷本<sub>三</sub>ニハ諸佛言行不相違

失ヨリ引用シタマフ是レ假ニ通スルカ故ナリ諸佛言行不相違失トハ

上ノ結文ナリ此ヨリ連貫スルトキハ方便トナラサルヲ得ス又信卷本

九ニハ釋迦指勸已下ヲ引用シタマヒテ斷章シテ及修餘善ト分テ前段

ハ假ヲ帶ル故ニ連接セスシテ引證シタマフモノ可<sub>レ</sub>沈思<sub>二</sub>禾人錄云今鈔ハ

增長ノ言ヲ省クト今  
謂評スルニ足ラス

就上上信心有五實二異 二別辨二一上上信心二報化疑難初中二一

票二列今初也文解シ易シ

五實者<sub>乃</sub>二異解 二列五實ハ正教二異ハ不正也五實トハ第一ハ總

ニシテ所說ノ義ニ約ス後ノ四ハ別ニシテ能說ノ智ニ約ス知解ハ事境

ニ約ス法相ノ如ク知り法相ノ如ク解ス見證ハ理境ニ約ス眞理ノ如ク

見眞諦ノ如ク證ス二異トハ前ノ眞實見解ニ反對スルモノナリ

就報化二佛<sub>乃</sub>二同三所二報化疑難三一標二列三結今初也

二專者乃三所證 二列二專トハ之ヲ解スルニ古來多義アリ一義云  
 專念トハ化卷本下ハノ唯稱佛名ニシテ小經ノ隱彰即橫超他力ナリ專修  
 トハ化卷ノ五專修ニシテ小經ノ顯說即眞門自力ナリト一義云專念ハ  
 一心專修ハ一行ニシテ弘願ノ行信ナリト一義云專念專修共ニ弘願ノ  
 行ニシテ專念ハ所念ノ法體ニ就テ正定業ヲ顯シ專修ハ行者ノ用心ニ  
 約シテ報謝ノ行ヲ示スト今謂專念ハ眞實弘願專修ハ方便眞門ナリ何  
 トナレハ下ノ所明ニ依ルニ專念ハ第六ノ一心專念ニシテ即正定業ト  
 判定シタマヒ又專修ハ五專及六專修一向專修等トイフテ方便假門ニ  
 限テ用ヒタマフ故ニ知ル專修即方便眞門ナルコトヲ問石泉ハ六專修  
 ナ弘願ト解シ苜園ハ第六一心專念マテ方便ト釋シ空華ハ眞假合門ト  
 辨セリ今何ソ六專修ヲ方便トシ第六一心ヲ眞實トスルヤ答六專修ヲ  
 該シテ弘願ト解スルモノ誤レリ又方便ニ局リテ釋スルモ過タリ又眞

假該攝トスルモ迂ナリ今謂第六一心專念ハ今鈔ノ上ハ眞假ニ通ス擇  
 集及本典ノ所明ト別ナリ云何カ眞實ナル謂ク一心專念ヲ承テ是名正  
 定之業ト決スルカ故正定業ノ名ハ弘願ノ別目況ヤ順彼佛願故ノ因ノ  
 爲ノ宗ナルヲヤ云何カ假ナル謂ク順彼佛願故ノ因ヲ没ス因既ニ没ス  
 レハ正定業ノ宗モ亦没セサル可ラス宗因既ニ没シタル一心專念ナレ  
 ハ五專修ト合シ六專修トシテ方便トナリ了ル故ニ知ル一心專念等ノ  
 文ハ宗因互顯存没シテ巧ミニ眞假兩通セシメタマフコトヲ又可專念  
 トハ行卷四上云專念者即一行也形無ニ一行也トノタマフ即專稱念佛  
 ノ略語ナレハ一心專念彌陀名號ヲ顯スノ言ナリ專修トハ能修ノ專一  
 ナ顯セトモ所修ノ行法直ニ專一ナルノ義顯レ難シ化卷本ノ雜行中ノ  
 專行ノ如シ故ニ專修ノ言ハ自ラ五專修ノ意ヲ顯ス故ニ二專即眞假ト  
 分別スヘシ問疏文固ヨリ然ルヤ否ヤ答疏文ヲ伺フニ二專ノ名目共ニ

眞假ニ通ス分用スルモノトハ見々難シ然レトモ四重破人ノ會通ニ諸佛言行不相違失ヨリ小經勸信ニ押移ルモノハ即假門ニシテ縱令等トハ諸佛中ヨリ近ク釋迦ニ就キ其所說ヲ即一切佛同勸シタマフト小經ヲ引テ證シ以諸佛言教不相違失ノ義ヲ成スルノ相々又釋迦指勸以下斷章スレハ唯眞實トナル信卷化卷御引用ノ意上ニ辨スルカ如シ此文ノ連續ニ依レハ二心共ニ眞假ト云ハサル可ラス然レトモ就人立信ノ終及就行立信ニヨレハ一心專念ハ弘願ヲ顯シテ方便ニ通セシメス此レヨリ逆見スレハ專念ハ弘願ト定メテ之ニ對スル專修ナレハ帶方便ト云ハサル可ラス問小經ニ於テ五專修ヲ開クモノ云何答經ニハ稱名ノミヲ說クト雖モ前三後一ノ相具スルコトハ理トシテ明ナリ經ハ下三品ヲ承ケ來テ但散心念佛ナレトモ今ハ定心念佛マテ開テ彌陀定散念佛是曰淨土眞門トノタマフ又直ニ疏文ニ依ルニ就人立信ノ一心專念ヲ承テ就行立信ニ若

依禮誦等ノ助業ヲ開ク弘願ノ一心專念ニ禮誦等ヲ開クトキハ自力ノ專修モ亦前三後一ヲ具スルコト思フヘシ茲ヲ以テ小經勸信ノ專修ヲ五種トシタマヘルモノナリ其物體ヲ云ヘハ觀經ニ說クカ故ニ化卷ニハ要門下ニ之ヲ明シタマフ然レトモ其法門ノ位スルトコロハ小經ナレハ今ハ小經勸信中ニ之ヲ顯シタマフモノナリ四同トハ初ノ三八言說ニシテ宗後ノ一ハ悲心ニシテ因初三ノ中同讚ハ上佛德ニ向フ同勸ハ下衆生ニ向フ同證ハ兼テ上下ニ向フ可知二所化トハ能化ニ約シテ化スルトコロト訓スル意佛々同體ヲ顯ス四重破人ノ下ノ一佛所制等ノ文ハ方便ニ通ス今ハ唯眞實ニ局ル可知六惡トハ所對ノ機ヲ舉ク即極善ノ法極惡ノ機ヲ攝スルコトヲ彰ス一義云初ノ一ハ總第一後ノ五ハ別此中初ノ一ハ依報第二後ノ四ハ正報此中二一初正明此中二一能造第三二所造此中二一見惑第四二思惑第五後結示第六惡邪無第七一義云衆生

初ノ五ハ是別即五濁ナリ終ノ一ハ是總所謂五濁増時多疑謗道俗相  
嫌不用聞ノ意ナリト取捨任情二同トハ同心同時ニ證誠スルコトナ  
顯ス三所トハ能所相對ノ所ニ非ス説ク所讚スル所證スル所ト點聲ス  
ヘシ初ノ一説ハ總後ノ二ハ別此中所讚ハ上佛德ニ向ヒ所證ハ下衆生  
ニ向フ

一佛所説カ應知 三結問此結文ノ由テ來ル其始ハ如何答古來多義  
アリ一義云就人ハ機ノ深信ヨリ始マル就行ハ法ノ深信ヨリ始マル第  
一深信ハ是就人ノ略釋第二深信以下ノ三經深信所説ノ行ハ是就行ノ  
略釋第五深信以下ハ就人ノ廣釋第七深信中就行立信以下就行ノ廣釋  
ナリト傳通記私集鈔一義云信機ノ始ヨリ就人立信ノ結文ニ至ルマテチ  
就人立信トス此人トハ一ニハ行者ノ機二ニハ四重破人三ニハ釋迦諸  
佛ナリ就行立信ハ標文以下深信釋ノ結ニ至ル觀門義堯惠一義云法ノ深

信中ヨリ就人就行ヲ示ス第二深信以下第六深信マテハ就人就行ノ總  
釋第七深信ハ就人ノ別釋ニシテ就行以下ハ就行ノ別釋ナリト楷定記  
ノ意

一義云第七深信ノ中間答以下チ就人ノ始トス和語燈一下此下ヨリ就  
人就行ヲ出シ問答以下チ就人ノ始トスルカ故ニ中ニアリ一ニ四重破  
人ニ就テ立信ス二ニ釋迦諸佛ノ説ニ就テ立信スト十八通ハ釋迦諸佛ニ就  
ク傳通記ハ四重破人ニ

就一義云信機信法ハ絕對ニ約ス觀經以下ハ相對ニ約ス此中ニ就人就  
行ヲ示ス絕對ハ一彌陀佛一弘願法相對ハ佛ニ於テ三佛ヲ分チ行ニ於  
テ正雜二行アリト一義云第一信機ハ別義ナシ第二ノ信法中ヨリ就  
人就行ヲ開ク第五ヨリ第七深信マテ就人立信トシ就行以下チ就行立  
信トス淨信院快樂院一義云深信釋チ二段トシテ初ヨリ就人立信ノ結ニ  
至ルマテチ第一段トシ就行立信以下チ第二段トス第一段中ニ二重ノ  
義アリ一ニ信機信法二ニ就人立信此文順轉スレハ機法二種ノ深信チ

以テ一段ヲ貫ク又逆轉スレハ就人立信ヲ以テ一段ヲ貫ク如此順逆二  
 轉ト見ルハ和語燈一四十一ノ釋ニ依ル等ト云如此ノ諸說何レモ由シアレ  
 トモ確然タルヲ得サルニ似タリ特ニ第七說ノ如キハ和語燈ヲ以テ義  
 據トスレトモ證ヲ成セス定テ文ヲ解シ誤リタルモノナラン今私ニ蛇  
 足ヲ畫カハ就人立信ノ標文ヲ安置スヘキ處ヲ定メントスルハ恐ク  
 ハ疏意ニ非ルヘシ此ヨリ就人立信ト分界ヲ立ル思召ニ非スシテ深信  
 ヲ從來釋シタマフ中ニ就人就行ノ法相アリ積リ來テ就人立信ノ結文  
 ヲ安シ之ニ對シテ就行立信ノ標ヲ置キ而モ無結ニシテ深信釋ヲ結成シ  
 タマフモノナル可シ當不當ハ幾重ニモ御糺シヲ乞フ間就人就行ノ立  
 意云何答信心ノ根基ヲ確定センカ爲ノ故ニ謂ク淨土門ハ仰信ヲ尊フ  
 若シ所信ノ人法ヲ確定セスハ信心何ニ依止シテ建立センヤ依テ具  
 サニ就人就行テ明シ就人ハ能讚就行ハ所讚能所相全シテ疑慮ノ容ル

ヘキナキカ故ニ深信自ラ成ス然シテ就人立信ハ外邪ノ來難ヲ防クナ  
 主トシ就行立信ハ内三經所說ノ行相ヲ詳シタマフ間就人ノ人トハ何  
 人ヲ指スヤ答汎ク論スレハ三アリ一ニハ行者ノ機ヲ指ス二ニハ四重  
 ノ破人ヲ指ス三ニハ能說ノ佛ヲ指ス然ルニ文ノ正意ハ第三能說ノ佛  
 ヲ指スニアリ故ニ一切佛同證誠其事也此名就人立信也トノタマ  
 フ今應知ノ言ヲ加玉フハ自釋ニ換ヘテ以テ上來ヲ結シタマフモノナ  
 ル可シ問就人立信ハ眞假ニ通スルヤ否ヤ答就人就行合シテ眞實ニ約  
 シタマフモノハ略書ノ三一同答ナリ故ニ就人就行立信中云器書十  
 トノタマフ又信卷本十一ニ就人立信ノミヲ引テ就行立信ノ標文ヲ乃至  
 シタマフハ是レ就人立信ハ眞實ニ局リ就行立信ハ眞假ニ通スル故ニ  
 假ノ方ニ約シテ之ヲ簡ヒタマフ又化卷本十四眞門下ニ就人立信ノ結文  
 ヲ引キタマフハ從假入眞ノ爲ナリ

次就行立信カ二者雜行 二就行立信三一總標二行二別釋正行三廣  
 明正雜今初也問就行立信トハ何等ノ行ニ就テ信ヲ立スルヤ答一義云  
 正雜二行ニ就テ信ヲ立スルト一義云五正行ニ就テ信ヲ立スルト一義  
 云唯稱名正定聚ニ就テ信ヲ立スルト今謂第一義好シ就行立信ノ標文  
 既ニ眞假ニ通スレハ此行正雜二行眞假助正ニ通セスンハアル可ラス  
 問正雜二行ノ分齊云何答之ヲ解スルニ四門アリ一釋名ニ出體三修相  
 四取願初釋名トハ先正トハ古來正雜對ノ正ハ說文ニ正ハ是也是トハ以  
 輪ノ中天ニ懸テ偏ナ  
 ラス眞直ナル貌ナリトアルニ依テ正直中正正當ノ義トス又助正對ノ正ハ  
 廣韻ニ正ハ長也君也トアルニ依テ助伴ニ對スル義トス今謂正雜對モ  
 助正對モ正ノ名ヲ得ルモノハ一ニシテ共ニ正直等ニ依ルモノナリ凡  
 ソ正行ノ名ヲ釋スルニ一義云正行ハ眞假ニ通ス眞土ニ望メテ純極樂  
 行トイフハ眞實ナリ化土ニ望メテ純極樂行トイフハ方便ナリト又一

義云正行ハ雜行ニ簡テ彌陀行ヲ顯ス故ニ言正行者專依往生經行行  
 者是名正行ト釋シ次ニ修相ヲ示シテ五正行ハ方便次ノ合門ハ眞實  
 眞假ヲ問ハス正行ト名クルモノハ彌陀行ナルコトヲ顯ス今謂正トハ  
 正定業ヨリ名ヲ得ル何トナレハ往生淨土ノ別因ノ行ハ彌陀選擇本願  
 ヨリ起ル五念全フシテ其體名號正定業ナリ此ヲ稱名ノ相ニ寄顯シテ  
 稱名正定業トシ而モ正業トシ前三後一ヲ助業トスレトモ體ヨリイヘ  
 ハ五行皆正定業ノ名號ナルカ故ニ回向不回向對ヲ示シテ六字釋ヲ引  
 キ五行皆不回向行ナルヲ顯シタマフ問五行皆正定業トイフ證文ヲ  
 出スヘシ又五行皆正定業ナラハ助正對ヲ成スヘカラス云何答五行皆  
 不回向ノ名號行トス是レ其證ナリ又助正共ニ正ト云ハ雜ニ對シテ即  
 體一名號行ナルコトヲ示ス然ニ特ニ法體ヲ稱名ノ相ニ寄顯スルハ別  
 ニ由レアリ外ハ諸佛ノ稱名ニ則テ取ルカ故ニ  
 内ハ名號ハ可稱ノ法ナルカ故ニ正ノ正タルハ第四ノ稱名トシ



テ特ニ正定業ノ名有リ如此ノ五行ヲ自力ノ執情ヲ以テ助テ認メテ修  
 スルカ故ニ假ノ正行トナル然レトモ得名ハ教頓ノ方ニ在リタトヒ自  
 力正行ト雖モ選擇ノ本行ハ稱名ナレハ第四獨リ眞門ノ名ヲ得正業ト  
 稱スルナリ化卷本下七正者五種正行正雜對ニシテ五行共ニ助者除名號以  
 外四種正ノ正タル稱名ヲ是也ト顯シタマフ可知次ニ雜トハ間雜ノ義多  
 雜ノ義ナリ化卷本下七雜言人天菩薩等解行雜故曰雜ト今鈔下下四雜行之  
 言人天菩薩等解行雜故曰雜也ト因ニ約ス行ハ因ヲ主ト又選擇集上下雜  
 者是純非極樂之行通人天及以二乘因亦通於十方淨土故約云雜也  
 因果ニ約ス果ヲ舉ルハ因ヲ顯スニアリ但シ擇集五番ノ得失ハ法義ノ所談ニシテ釋名  
 ニ非ス廻向不廻向對有間無間等皆法義ヲ顯スヲ故ニ純雜對モ亦然リ  
 先師ハ正ニ直チニ純ノ訓ナシト辨セラレタリ問純雜對ノ如キハ五番  
 ノ得失申總ニシテ而モ釋名ナルヘシ何トナレハ廣ク例ヲ舉テ終南ノ

正雜二行ノ判ヲ純雜ノ義トシタマヘルカ故ニ又法華問答本下三正雜即  
 純雜ノ義トセリ云何答純雜對ヲ五番ノ總トスルコトハ然ルヘシ但シ  
 之ヲ釋義ト爲スヘカラス又法華問答ハ日徒ノ雜ヲ邪トシテ正雜廢立  
 ナ以テ誹謗罪ト斥スルニ對シテ純雜對ヲ以テ通途ニ已ニ此例アルコ  
 トヲ示シテ彼カ來難ヲ會スルノミ間化卷本下七自本非往生因種等今  
 鈔下下四自元來非淨土業因等トハ邪難ノ義ニ非スヤ答古來釋名ト解  
 スレトモ今ノ意ハ示由トシテ諸佛行ヲ以テ廻願スルトキ淨土ノ行ト  
 云ハル、所以ヲ示ス依テ故名淨土雜行ト結シタマフテ淨土行トナ  
 ルノ義ヲ示シタマフ問然ハ一行ヲ修スルモ間雜多雜ノ行トイフヤ答  
 雜中ノ隨一ナレハ專行ト云モ間雜ノ行ナリ猶シ四人以上ヲ僧トイフ  
 一人モ亦僧ト云カ如シ行トハ造作ノ義可知ニ出體トハ先正行ニハ開  
 合アリ開門ノ五正行ハ帶方便ナルコト祖釋明也終南吉水ハ眞實ニ約

スルニ似タレトモ帶方便ノ義ヲ存セリ漢語燈一八三大經釋ニ三輩文有但念佛往生義有助念佛往生義有又有但諸行往生義有助念佛猶廢況但諸行往生等ト又和語燈念佛問答集ニ本願念佛ニハ獨リ立テサセテ助ケササ・スナリ助ケサスホトノ人ハ極樂ノ邊地ニ生ル、等ト故ニ擇集上三三輩章ニハ初同類助成者善導和尚觀經疏中舉五種助行助成念佛一行是也具如上正雜二行之中說ト同類ノ善根ハ正雜二行ノ中ニアリト上ニ讓リタマフ二行章ノ御私釋ハ開合トモ弘願トシタマフハ合門ヨリ融シタマフテ一心專念ト位齊シケレトモ而モ助正ノ名ヲ以テ眞實ノ五行ヲ顯スモノニ二行章ニ尙帶方便ノ義ヲ含有スルモノナリ何トナレハ猶生ノ機ヲ引ンカ爲ニ助正ノ名ヲ以テスルコノ名ニ止ルモノハ機ヨリ方便ヲ帶ルモノナリ可知又擇集上三若約念佛分別三輩此有二意一隨觀念淺深而分別之二以念佛多少而分別之

等ト觀念ノ淺深念佛ノ多少ニ依テ三輩差別ヲ明シタマフ又擇集下五總結三選ノ文ニ猶傍於助業選應專正定正定之業等ト此選ノ字廢立ヲ顯ス可知又直ニ疏文ニ依ルニ一作法觀ニ約スルカ故ニ若シ弘願ナレハ淨信心ノ手ヲ持ツノ觀ニ依ルヘシ今ハ上ノ自利眞實中ノ作法觀ト全ク同スレハナリ二一ノ口業中ニ讀稱讚ノ三行ヲ開クカ故ニ五念ハ讚嘆ノ一トスル口業ニ三行差別ヲ見ルモノハ方便也三ニ第四ノ稱名ニ是名正定之業順彼佛願故ノ句ヲ省カ故ニ四ニ後三行ニハ若禮等ト若ノ字ヲ安シ各修ノ義ヲ顯スカ故ニ五ニ又隔ヲ安シテ弘願ノ專念ニ簡別スルカ故ニ此等ノ義ヲ以テ帶方便ナルコトヲ知ル也次ニ合門ノ五正行ハ一義云正業助業共ニ弘願ナリト一義云正定業ハ眞實助業ハ方便ト一義云正定業ハ眞實助業ハ眞假ニ通スト今謂一心專念ハ弘願ナルコト異論ナシ若依禮誦等トハ一心專念ハ但ノ稱名ニ非ス五念具足スル故之ヲ開キタル禮誦

等トスレハ弘願ナリ然ルニ助ノ名ヲ附スルハ猶生ノ機ヲ引ンカ爲ナ  
 リ彼カ好ム所ノ名ヲ以テ從假入眞セシム和讃ニ信心ノヒトニオトラ  
 シト乃至稱名念佛ハケムヘシト自力策勵ノ機ヲ導クニ常ニ彼カ慣ダ  
 ルハケムノ言ヲ用テ同シ勵ムナラハ如來大悲ノ恩ヲ知テ勵ムヘシト  
 然ルニ已ニ大悲ノ恩ヲ知ルトキハ勵ム念慮ハ自ラ廢ルカ如シ今モ亦  
 然リ助正ヲ用ルナラハ正定業ノ正定業タルコトヲ領知スヘシ之ヲ領  
 知セハ助ハ自ラ廢セラレテ稱名正定業ニ歸ス可思若シ此助業ノ名ニ  
 泥ンテ助相ヲ認ムル機ヨリイヘハ正定業其位ヲ失シテ方便ニ墮シテ  
 稱名モ亦助業中ニ落在ス之ヲ指シテ助念佛トモ六種兼行ノ助業トモ  
 イフ故ニ今鈔下<sup>十四</sup>六種兼行故曰雜修是名助業トノタマフ可知後ニ  
 雜行トハ其體諸佛行ニシテ諸行諸善萬行萬善雜行雜善ソノ名異ナリ  
 ト雖モ其行體一ニシテ彌陀行タル正行ヲ攝スヘカラス況ヤ稱名念佛

ヲヤ萬行隨一諸行同等ノ念佛或ハ諸行雜行寬狹アリナトハ云ヘカ  
 サルナリ三修相トハ一義云此ニ三門アリ一ハ定散各生門念佛亦萬行  
 隨一ニシテ助正未分ノ位五行各々生因ニ擬スル化卷ノ五專修今鈔ノ  
 專修五種トハ是也即觀經ノ說相假門ノ所攝ナリ二ニ助正兼行助正ハ  
 分別スレトモ第四ノ稱名前三後一ノ爲ニ助ケラレテ往生ノ業ヲ成ス  
 化卷ノ助正兼行今鈔ノ六種兼行和讃ノ助正ナラヘテ修スルヲハ等此  
 尙方便假門ノ所屬ナリ三ニ專修稱名門助業ナキニハ非レトモ禮誦等  
 ノ少善根ノ行體何ソ多善多福ノ因縁ヲ助成セン但シ稱名ニ倦ムトキ  
 其修相ヲ助クル爲ニ前三後一ヲ兼ヌルノミ化卷ノ唯稱佛名今鈔ノ一  
 向專修是ナリ等ト今謂直ニ觀經ノ說相ニ就クトキハ定散各々生因ニ  
 擬スルコトハ勿論ナレトモ此五正行ノ位ハ正ク助正已分ノ位ニシテ  
 修相ヲ判ス何トナレハ一ニ小經勸信ヨリ專修五種ヲ開出スルル故ニ

二三化卷本<sup>下</sup>就正助有專修有雜修等ト正助ニ就テ五專修ヲ開ク  
 カ故ニ三ニ開合一致ノ修相ナルカ故ニ終南吉水ハ開ヨリ合ニ至ル高祖ハ合ヨリ開ニ至ルモノ可知四ニ正  
 助雜ノ三行ヲ要門ヨリ出スカ故ニ五ニ正雜分別スルカ故ニ觀經ハ正  
 雜未分ノ故ニ助正モ亦未分ナルヘシ疏釋ハ正雜已ニ分別ス助正亦々  
 其位ヲ定メスンハ雜行往生ニ簡テ正行往生ヲ顯スコトヲ得ス故ニ知  
 ル助正已分ノ修相ナルコトヲ問終南二行ヲ分劫スルセノ觀經ニ依ル  
 然ルニ經ノ當相ヲ判セサルトキハ能釋未盡ト云テ可ナランヤ答觀經  
 ハ隨他誘引ノ說ナルカ故ニ聖道ニ依順シテ觀佛爲宗トセリ往生淨土  
 ノ宗格未タ明ナラス故ニ疏ニ雜行ニ對シテ正行往生ヲ顯スニハ付屬  
 及小經ノ說相ニ基テ五正行ヲ開キタマフ問觀經ヲ釋スルニ小經ニ基  
 クトハ其義云何答終南ノ三經ヲ見タマヘルコト猶シ一經ノ如シ故ニ  
 深心ヲ釋スルニ大小兩經ヲ取來テ三經ヲ一經ノ始中終トシタマフカ

如シ可思問正行各一心專修ニシテ五人各修ノ相ニ似タリ云何答一  
 心專トハ專修ノ行相ヲ顯ス安心ハ助正ト知レトモ修相ハ五專ナリ先  
 師ノ云ク唐ノ專門學ノ如シ專ヲ經書ヲ學フモノ歴史ヲ學ハサルニ非  
 ス餘モ亦准知スヘシト故ニ知又助正ハ安心ニシテ修相ニハ專修五雜  
 修正アルコトヲ具サニ化卷ノ如シ四取願トハ弘願專修ハ十八願化卷  
 ノ唯稱佛名ト今鈔ノ一心念是ナリ自力五正行ハ之ヲ解スルニ先ツ念  
 佛ノ所屬ヲ定メ後ニ前三後一ノ所攝ヲ論ス初ニ念佛ノ所屬ヲ定ムト  
 ハ凡所稱ノ名號ハ願行圓滿ニシテ他方ノ義ヲ顯ス然ルニ機ニ生熟ア  
 リテ純熟ノ機ハ直ニ本願ヲ信スルト雖モ未熟ノ機ハ自力ノ執ヲカク  
 ルカ故ニ教頓機漸ノ眞門トナル此外ニ自力念佛ヲ建立スヘカラス問  
 然ハ念佛ニハ應機ノ德ナシトスルヤ應機ノ德ナクンハ止ム苟モ應機  
 ノ德アリトセハ萬行隨一ト認ムル機ノ爲ニハ萬行隨一トモナルヘシ

云何答教頓ニシテ而モ機ニ應スタトヒ機ハ諸行同等ト認ムルトモ教法絶テ諸行ト同一ナラス依然タル教頓ノ名號ナレハ機ハ千差萬別アリト雖モ教頓機漸ノ眞門ノ外アルヘカラス故ニ二十願ノ所屬トス次ニ前三後一ノ所攝ヲ論スルトハ所修ノ法體ナイヘハモト是レ念佛ノ徳相ニシテ別ニ固有ノ行體アルニ非ス故ニ五念ト其位全同ナリコトキハ唯是踊躍歡喜ノ五念ニシテ其本源ハ法藏所修ノ五念ニシテ其體一ノ南無阿彌陀佛ナリソノ名號ノ儘選擇易行ノ稱名トナリタル故ニ一聲一聲顯ハル、念々皆悉ク三業相應ノ五念故ニ稱名ノ外ニ別ニ行體ノ論スヘキナシ讀觀等ト對望シテ難易ヲ立ルコトナシ故ニ苦逼失念ノカヒナノ稱名モ即五念宛然ト具足ス一聲一念廣大無盡ノ五念門ナリ然ルニ此五念ノ行徳ヲ名號ノ外ニ取り出シ己カ善根トシテ讀觀等ト相望シテ難易ヲ見ルヲ自力法トス自力ナレハ禮拜スルハ

カリテ往生ト計スルカ故ニソノ處觀察等ハ缺テアルコトナシ或ハ二行往生或ハ三行往生或ハ四行往生ト自己ノ手許テソロヘ立テ、息慮凝心廢惡修善ヲナスソコテ非本願ノ行トナル故ニ能修ヨリイヘハ或ハ觀佛爲宗ノ法義ヲ成シ禮拜正因ノ行法トス然リト雖モ所修ノ法體ハ非雜行ニシテ純極樂行ナレハ正行ト名ク十九二十所攝不定ト云フフ可シ正雜二行ノ分齊ヲ解スルコト故此

就正行乃六專修 二別釋正行二一票二列今初也

五正行者乃如次專修也 二列此中細分スレハ三一五種正行五正行者乃至讚嘆

供二正助二業又就此正中乃三心專二六六一心者乃至可知此一段ヲ解スルニ

一義云五正行及六專修總テ方便自力トス何トナレハ自利眞實ニ屬スルカ故ニ然ルニ吉水取テ弘願トシタマヘルモノハ機縁未熟ノ故ニ假ヲ帶テ眞ヲ説ク高祖ノ精判シタマフトハ同シカラスト苜園一義云開

合六專ノ正行ハ皆共ニ弘願トス終吉ノ判釋既ニ分明ナリ今鈔ノ所明  
 モ此釋ハ弘願ニシテ要門ノ正行ハ下ノ雜行中ニ合セリト石泉ノ意一義云  
 初五正行ハ帶方便次ノ正助ノ中ノ正業ハ弘願助業ハ自力念佛六專  
 修ハ眞假相並ヘテ而モ假ヲ捨テ、眞ニ歸セシムルナリト空華ノ意今謂五  
 正行ハ帶方便一心專念等ノ文ハ眞假兩通上ニ解スルカ如シ若依禮誦等ノ助業及  
 六一心六專修ハ方便トス其義下ニ至テ顯ル又就此正中等トハ上ノ五  
 正行ヲ正助二業ニ合ス選擇集上ハ共ニ眞實トスレトモ助業ノ方ハ  
 方便トスルノ義アルコト上ニ辨スルカ如シ蓋信卷末ニ及化卷本トセ一  
 心專念ヲ弘願トシ若依禮誦等ヲ方便トス今鈔ハ一心專念ハ眞假ニ通  
 シ助業ヲ方便トスルナリ今二者ノ言ヲ安スルモノハ眞假通局ヲ隔ツ  
 ルモノナラン疏及擇集ニ二者ノ言ナキハ一心專念中ノ前三後一ナレ  
 ハ別立セサルカ故ニ今ト左右アルコト可知問助業ハ局テ方便トスル

ヤ答然リ銘文五十五猶傍於助業ト云ハ正行ヲ修セントオモハ、正業助業  
 フタツノナカニ助業ヲサシナクヘシトナリトノタマヒ化卷本五十五從  
 此要門出正助雜二行トノタマヒ擇集下正助二業中猶傍於助業  
 選應專正定等トノタマフ選トハ廢立ヲ顯ス但シ二行章ニ弘願ノ上  
 ニ助業ヲ須ヒタマフモノハ其義ヲ探ルニ非ス助正ノ名ヲ以テ猶生ノ  
 機ヲ誘引セン爲メナルコトハ上ニ辨スルカ如シ問然ハ何ソ稱名ノミ  
 ニ正定業ノ名ヲ與ルヤ答諸佛土中ヨリ專稱佛號ヲ選取スルカ故ニ又  
 名號ハ可稱ノ法ナルカ故ニ名號ヲ稱名ニ寄セテ選擇ス是ヲ以テ餘ノ  
 四行モ其體名號ナレハ助業ト名クヘキモノニ非ントモ唯誘引ノ爲ニ  
 暫ク此名ヲ附スルノミ故ニ稱名獨リ正定業トス可知六一心トハ能修  
 ノ心ニシテ定散自利ノ心ナリ六專修トハ能修ノ行ニシテ定散ノ專修  
 ナリ

又復就正雜二行乃至二觀佛 三廣明正雜三一雙開二種二錯綜別釋  
三總結分齊今初也正雜ニ就テ定散二種ト念觀二種トヲ開ク以下正雜  
專雜要眞等ノ異アリト雖モ定散ノ外ヲ出テス弘願正行ヲ除クカ故ニ  
定散ヲ以テ分別ス定散ハ自力ノ異稱ニシテ弘願ノ非定非散ニ揀フ問  
正雜二行ハ各五種アリ何故ニ局テ念觀二種ヲ出スマ答正雜ノ行業多  
シト雖モ念觀ヲ以テ主トスルカ故ナリ

又就念佛云化身 二錯綜別釋七一稱念佛二正觀佛三正散行四結正  
行五雜觀佛六雜散行七結雜行初中二一標二列今初也稱念佛二種ノ中  
ニ彌陀念佛ヲ正行トシ諸佛念佛ヲ雜行トス法身等トハ一義云所念ノ  
境ヲ舉ク彌陀諸佛ニ通スト一義云諸佛名號ノ體ヲ標スル諸佛ハ四身  
各名ヲ異ニス法華文句二十五云法身ヲ毘盧遮那ト云此ニ遍一切處ト  
翻ス報身ヲ盧遮那ト云此ニ淨滿ト翻ス應身ヲ釋迦文ト云此ニ度沃焦

ト取翻ス意一切佛モ亦三身ノ名ヲ異ニス彌陀ノ三身一名彌陀法報應化アリ  
ノ阿彌陀ニシテ衆生ヲ攝スルニ同シカラス故ニ此四身ハ諸佛ニ局ルト

又復就彌陀念佛カ應知 二列二一彌陀念佛二諸佛念佛今初也此中  
標又復就彌陀一正行乃至彌陀定散念佛有二種列散心念佛判乃至應知ノ二アリ可知定心念佛トハ觀念法門

見佛緣及禮讚ニ明シタマフ文珠般若ノ一行三昧ノ念佛是ナリ而シテ  
彼ハ諸佛ニ通ス今ハ通即別トシテ彌陀ノ定心念佛トス散心念佛トハ  
觀經下品ノ顯說及小經ノ顯說自力念佛是也彌陀定散念佛等トハ一義  
云五正行中ノ第四ノ稱名ヲ前三後一ト平等ニ視テ修スルモノヲ要門  
トス又稱名ハ正定業ト視テ而モ餘ノ四種ヲ借テ往因ヲ助成セサルヲ  
眞門トス若シ其助成ヲ借ルトキハ尙是レ要門ニ屬ス要眞異ナリト雖  
モ同ク是レ彌陀定散ノ念佛ナルカ故ニ今眞門念佛ヲ以テ之ヲ要門六  
種兼行中ニ寓シテ明スト云一義云小經顯說定散念佛ニモ亦五專アリ

上ニ專修五種ト註スルカ如シ一向專修ハ業因ニ約シ助正五種ハ修相ニ約ス故ニ一向專修モ修相ヨリ談スレハ助正五種ナリ又助正五種正業因ヨリ談スレハ一向專修ナレトモ上ハ隱彰ノ專念ニ簡フカ故ニ五種ト註ス今ハ眞門ノ義ヲ顯スカ故ニ業因ニ約シテ一向專修トノタマフト今ハ後義ニ隨フ若シ前義ノ如クナラハ但念佛但諸行助念佛ノ判ニ違ス應知トハ一向專修ト名クレトモ化卷本七七唯稱念佛名ノ專修ニ異ナルコトヲ知ルヘント云意ナリ

又復就諸念佛乃應知 二諸念佛此中亦標又復就諸佛列一雜行乃至諸佛定散判乃至應知ノ三アリ可知是雜中之專行也トハ一義云此一節雜ノ觀佛ニ准スルニ宜ク下雜行中ニ安スヘシ而ルニ之ヲ正行中ニ回スモノハ要門ノ機情ニ由テ彌陀念佛却テ位ヲ諸佛ニ同シ萬行隨一トナル故ニ今ノ專行ハ化卷本七七ノ雜行中ノ專行雜行中隨テ其一行ヲ行スルト同シカラス專念彌陀

佛ニ在テ上ハ正行定散ノ念佛ヲ判シテ眞門トスト雖モ又復コレヲ諸念佛中ノ隨一トシテ要門トスルノ義ヲ示シタマフ依テ其位雜行中ノ專行ニ落在スト云今謂諸念佛中ニ彌陀念佛ヲ攝シテ萬行隨一ノ念佛ヲ成スルモノ文理ニ違ス稱名ハタトヒ雜行中ト雖モ全德施名ニシテ勝易具足スレハ餘行ニ異ルカ故ニ雜中之專行トノタマフ又觀佛ト異ナリテ正行中ニ安スルモノハ次上ノ專修ニ對ス是亦專ナリト雖モ雜ニシテ正ニ非ルナリ念佛ノ義最モ重シ故ニ交絡ノ中ト雖モ之ヲ簡フコト最モ嚴ナリ依テ故ヲニ茲ニ安シタマフ

又復就觀佛乃二雜觀佛 二正觀佛二一分別正雜二正觀眞假今初也問此ハ正觀佛ヲ明ス處ナ 雜觀佛ハ下ニ在リ何故ニ雜觀佛ヲ標スルヤ答雜ヲ簡テ正ヲ顯ス亦預メ下ノ雜觀佛ヲ標スルナリ  
又復就正觀佛乃至雜觀 二正觀眞假正ク正觀ヲ顯ス故ニ唯正ヲ釋シ



テ雜ノ釋ハ下ニ讓ル間十三觀中觀佛ハ第八第九真假兩觀及第十三觀ニ局ル今觀佛中具サニ十三觀ヲ舉クルモノ何ノ意アリヤ答依正主伴皆佛ニ屬スルカ故ニ觀經ノ首題及自安ノ觀益ノ文ニテ知ルヘシ真假トハ此土ノ日ト水ト像トヲ觀スルモノヲ假トシ又直ニ淨土ノ寶地寶樹等ノ實境ヲ觀スルモノヲ眞トス雜觀ハ真假ニ通ス總想觀ナレハ也又復就正散行乃供養 三正散行上ハ定散中要ニ就テ念觀ノ二行ヲ顯シ今ハ散ノ助行ヲ明シタマフ第五ノ讚嘆供養ヲ開テ二種トシ前ノ念觀ト讀誦及禮拜ヲ合シテ六種トス故ニ次下ノ結文ニハ六種兼行等ヲ示シタマフ問念觀ト散ノ四稱ト次第スルモノ云何答義記云正雜助正相望分別スルニ蓋三句アリ一ニ正行ノ正ニシテ雜行ノ助ナルモノハ念佛ナリ二ニ雜行ノ正ニシテ正行ノ助ナルモノハ觀佛ナリ三ハ正雜ニ通シテ助ナルモノハ讀誦等也上ニ就正雜有二種ト正雜ノ正ニ

據テ而モ初ニ念佛ヲ出スハ仍ホ正行ノ意ヲ先ニスルカ故ニ又次觀佛ヲ標シテ後ニ散行ヲ出スハ是レ其通シテ助ナルノ法ナルカ故ニト云今謂此說好シ

上來定散六種乃應知 四結正行六種兼行等トハ一義云未タ助正ヲ分タスノ定散六種兼行スルカ故ニ雜修ト云助正兼行ノ雜修ニ同シカラス樹一義云六種兼行即助正兼行ナリ釋模今謂後說祖意ニ親シカラ象記等ン但シ助正ヲ知ラサルノ修相トセハ隨フヘカラス助正既ニ知リツ。兼行スルモノヲ雜修ト云ヒ貶シテ助業トスルノ意ナリ眞門正行ノ行體ハ決シテ要門ノ雜行ト同ス可ラスト雖モ機情ニ由ルカ故ニ判シテ要門假門トシタマフ六種トハ上ノ念觀ト散ノ四種トヲ合セテ六種ト云義記云念佛ハ助中ニ攝ス可ラス稱名ヲ助業中ニ攝ムルトハ小坂流ノ計ナリ終南以來大谷ノ教門此說アルトナシ故ニ假觀眞觀ノ二種ト

散行ノ四種ヲ指シテ六種トスト禾人錄之ヲ破斥シテ此義非ナリ下ニ  
 對六種正應有六種雜ト云彼六種正行中何ソ稱名ヲ除ンヤト今謂  
 此評當レリ殊ニ真假兩觀ヲ以テ二種ノ行法ト分テ餘ノ禮誦等ト並ヘ  
 テ五種六種等トシタマフ例相承ニ於テ絶テ無シ故ニ義記ノ説用ユ可  
 ラス問稱名ハ正業ナリ何ソ助業中ニ攝スルト云ヤ答古來多義アリ一  
 々辨スルニ違アラス仰高記ニ正ニ正ノ義ナシ助ヲ借テ正業ヲ成スル  
 ノ稱名ナレハ正ソノ位ヲ失シタル故ニ貶シテ助業ト名クルト解シタ  
 ルハ旨ヲ得タリ眞門念佛モ要弘相對シテ助中ニ攝シテ要門假門トス  
 但シ要眞弘ノ三門ヲ立ルノ法義トハ左右アリ可思  
 又復就雜觀佛乃住心 五雜觀佛以下雜行ヲ明スソノ行類衆多ナリ  
 ト雖モ亦定散ノ二ヲ出テス念佛ハ便アリテ上ニ明シ終ル故ニ今ハ觀  
 佛ト三福トヲ舉テ一切ヲ攝ス其觀佛ニ就テ真假ノ二アリ實境ヲ觀ス

ルヲ眞トシ像及不淨等ヲ觀スルヲ假トス正行ノ中ニハ本文トシ今細  
 註トスルハ雜行ノ方ハ略ヲ好ムカ故ニ正行ハ弘願正行ト朱紫辨シ難  
 キヲ以テ具明スルヲ要スレハナリ無想等トハ想ハ恐クハ相ノ誤リナ  
 ラン所緣ノ相ヲ見サルカ故ニ無相ト云ヒ能緣ノ心ヲ離ル、カ故ニ離  
 念ト云所緣ノ相ヲ立スルヲ立相ト云ヒ心ヲ其境ニ住スルヲ住心ト云  
 此事理ノ二觀ニ就テ觀經ニハ正行ノ事觀ヲ説テ雜行ノ理觀ハ勿論事  
 觀ヲモ説カサレトモ正行觀ニ對シ三福ニ准シテ説ク可キノ義アルヲ  
 以テ今之ヲ開キタマフ

又復就雜散行乃行者 六雜散行三福トハ福ハ富饒ヲ義トス善業資  
 潤シテ行人ヲ利スルカ故ニ孝養父母等トハ委曲分別スルコト序分義  
 以テ擇集下ノ如シ可披見  
 上來一切定散乃淨土要門也 七結雜行雜行無量ナリト雖モ上ノ六

種ノ正行ニ對シテ暫ク六種トス然ルニ擇集上<sub>ト</sub>及化卷本<sub>ト</sub>ニハ五種トシタマフハ讚供ノ開合ニヨルノミ雜行之言等トハ上ニ解スルカ如シ

凡聖道淨土<sub>乃</sub>應知 三結示分齊此結示ノ文ヲ解スルニ一義云上來所明ノ正雜定散等ノ分齊ヲ判シテ今茲ニ總シテ結示シタマフト一義云上來所明ノ行ヲ指ス次上ノ廻心行トハ雜行ノ一種ヲ指ス今廻心之行トハ聖道淨土正雜散定ヲ總シテ指ス自力行トイハシカ如シト一義云此結示ハ汎爾要門ヲ示スニ非ス意口廢權ニ在リト今謂第二義好シ外聖道ヲ攝シ内正行ヲ貶シテ以テ要門ニ攝シ弘願眞實ニ廻入セシムル方便行トシ速ニ方便假門廻心ノ行ヲ廢シテ弘願眞實ノ橫超ニ歸入スヘキヲ知ルヘント結示シタマフ第二深心釋ヲ解スルコト如此  
三者廻向發願心者<sub>カ</sub>有二種 二廻向發願心二一引釋疏文二種文廣

示初中二一牒標二列釋今初也三者等ノ七字ハ經文ナリ下ノ者ノ字疏及信卷ニ無シ恐クハ寫誤ナラン言廻向等ノ七字ハ疏ノ牒文有二種トハ高祖疏意ヲ探テ二種アルヲ標シタマフ即自利利他ヲ指シテ二種ト云也第一至誠心ハ疏文ヲ具引シ第二深心ハ要文ヲ引キ今第三廻願心ハ更ニ引キタマハス直ニ判釋シタマフモノハ次第ニ略ヲ存スルノミ回廻發願ノ名義諸註ニ淨影ノ疏ヲ引クカ如シ顯說ニ約セハ定散ヲ廻向シテ往生ヲ願求スル廻因向果ノ希求心ナリ隱彰ニ約セハ二一約一ニ約生自力ヲ捨テ、他力ニ歸スルヲ廻向ト名ク此廻向カ即發願ナレハ廻向發願心ト云但シ發願ハ機相<sub>執持鈔十三丁ソモ南無ハ歸命歸命ノリ廻向ハ法德<sub>執持鈔十三丁コノコロアマチク万行万善</sub>トス或ハ發願即回向ノ機相<sub>銘文三十五丁亦是發願廻向之義トイフハ二尊ノメシニシタカフ</sub>トス一ニ約佛如來發願シテ衆生ノ行ヲ回施シタマフノ心ナリ</sub>

行卷二十五丁言發願廻向者如來已發願廻施

衆生行<sup>二</sup>委ク論スレハ種々ノ義アレトモ辨スルニ違アラス

自利

一過去今生<sup>乃</sup>願往彼國 二列釋二一自利回向心二利他回向心今初

也此回願心自力ニ約スルカ故ニ自利ノ肩註ヲ安シタマフ

二回向發願<sup>乃</sup>作得生想 二利他回向心一二ノ言高祖ノ加ヘタマフ

所ニシテ自利判他ヲ分別シタマフ問上ノ至誠心深心ハ真假次第ス今

之ニ反スルモノ云何答第一心第二心ハ真假共ニ名義同スルカ故ニ今

ハ名義ヲ別ニシテ回願次第ス方便願ヨリ取來テ要門ヲ當位トス故ニ

方便ヲ先キニ出スナリ故ニ第一釋ハ信卷本<sup>下</sup>ニ之ヲ乃至シ化卷本<sup>下</sup>

ニ之ヲ引キタマヒ第二釋ハ化卷ニ之ヲ略シテ信卷ニ之ヲ具引シタマ

フ問上已ニ自利ノ肩註アリ今何ソ利他ノ肩註ヲ缺クヤ答一義云傳寫

ノ者誤テ之ヲ脱スルナラント<sup>仰高</sup>一義云所濫アルカ故ニ之ヲ缺ク下

<sup>記</sup>

一義云所濫アルカ故ニ之ヲ缺ク下

ノ自利利他ノ肩註ハ他力廻向ノ自行化他ヲサス若シ茲ニ利他ト置カ

ハ下ノ利他ノ言ニ違シ若シ自利ト置カハ前ノ自利ノ言ニ濫ス故ニ特

ニ利他ノ肩註ヲ缺ルト<sup>新</sup>一義云此文方便ノ廻願心ニ通スルカ故ニ肩

註ヲ略スト<sup>温</sup>故今ハ第二說ニ隨フ

就廻向發願<sup>乃</sup>由若金剛 二就文廣示三一先釋其信相二總就文段

明三別解二河譬今初也就廻向發願生者トハ上ノ利他ノ廻願心ノ人

ヲ牒ス第三心ヲ指スノ意ナリ有信心トハ機受ノ信相無疑ノ一心ヲ示

ス信心者トハ無疑ノ一心ヲ牒ス作得生想トハ一心中ノ義別ナルモノ

カ第三心ナルコトヲ顯ス此心深信等トハ三即一ノ信心ナリ依テ信心

ノ外ニ廻願<sup>ナ</sup>キコトヲ明スモノカ此一段也

就此深信<sup>乃</sup>二廻向 二總就文段明二一標二列今初也此標ヲ解ス

ルニ一義云初ノ四ハ深信ノ相ヲ顯シ後ノ一ハ深信ノ用ヲ明スト今謂

此標ノ五種該攝スレハ二種トナル初ノ四ハ發願ヲ以テ回向ヲ顯シ後  
ノ一ハ回向ヲ以テ發願ヲ示ス今ノ標ハ二回向ヲ深信作得生想ノ方ニ  
約シテ支科ニ屬ス下ノ二回向ハ深信ヲ如來利他ノ回向ノ方テ示スカ  
故ニ前ニ對シテ大科ニ位ス故ニ更ニ就此深信中等ト前ノ深信ヲ提  
起スルナリ然シテ自利回向ヲ舉ルモノハ簡非ノ爲ナリ又他方回向ヲ  
顯スニ還相ヲ舉ルモノハ還相利益顯利他如正意終證卷ノ意ヲ顯シタマ  
フモノナリ

一譬喩者乃由若金剛 二列五一譬喩二二異三二別四一問答五二  
回向今初也

二異者乃至二異學 一二二異以下ノ法ハ二河譬ニ合スヘキモノヲ預ノ  
舉ルナリ

二別者乃至二別行 三二別二河譬ノ中ノ群賊ヲ出ス由若金剛ヲ明サ

ント欲シテ能破ノ人ヲ舉テ此等ノ爲ニ破壞セラレサルコトヲ示シタ  
マフ也

就一問答乃至二必 四一問答二一標二列今初也此中ニ八段アレトモ  
由若金剛不可破壞ヲ以テ一ノ答意ヲ顯シタマフ

七惡者乃至七闡提 二列八一七惡二六譬三二門四四有緣五二所求六  
二所愛七二欲學八二必今初也此七惡ハ疏テハ問難ノ語今ハ取テ所被  
ノ機類ヲ顯シタマフ上卷機性ヲ明ス下ニ解スルカ如シ

六譬者乃六二河水河 一二六譬此六譬ノ中初五譬ヲ解スルニ一義云  
此五譬一々合法スル思召ニ非ス世間淺近ノ事相テサヘソレノ功德  
アリ何況ヤ佛法不思議力種々ノ益アラサランヤ佛力難思ノ利益ヲ世  
間ノ事相ニ況シタモノナリ故ニ六要三本十一ニハ譬如等者是舉世間  
淺近事相ニ況ニ彼佛力難思之益トノタマフト知新等一義云初ノ明等ノ一

ハ滅罪ノカアルコトヲ顯シ次ノ空等ノ三ハ生善ノ用アルコトヲ明シ  
 後ノ火等ノ一ハ滅罪生善ノ二用ヲ示スト 指定傳通 一義云空等ノ三ノ中  
 空ノ一ハ總ニシテ地水ノ二ハ別ナリ空ハ一切衆生普ク攝スルコトヲ  
 顯シ地ハ増上ヲ顯シ水ハ發生ヲ顯スト 禾人ノ意ニシテ傳楷ヲ補フ 問第六二河譬ハ疏  
 文ニハ最末ニ具サニ明シタマフ 五譬ト分 然ルニ今茲ニ舉ケタマフ  
 モノ云何答一義云今譬ヲ集メ示ス處ナルカ故ニ類集シタマフ  
 タモノ義ハ下ニ顯ハル、ト一義云五譬ハ通途ニ約スト雖モ二河  
 譬ヲ加ヘテ六譬トスルモノ別途ニ約スルナリト今謂疏文モト茲ニ二  
 河譬ヲ合説スルノ意アリ故ニ二河譬ノ初ニ今更爲行者説一譬喻等  
 トノタマヒ佛法不思議力ヲ顯シ以テ由若金剛ノ深信ノ相ヲ詳ニシタ  
 マフ

二門者 乃 智慧門也 三二門六要三本 十二 隨出等者是明所治八萬四

千塵勞門中出其一門即能遂出餘煩惱門隨入等者是明能治八萬四  
 千解脫門中入其一門即能遂入餘解脫門謂三毒中若多貪人以無貪  
 善治貪煩惱然後自然治瞋與癡多瞋多癡又以無瞋無癡善根對治而  
 後又治其餘例以應知ト此釋ハ當分ニ約ス今謂傍註ニ依レハ出愚癡  
 門トハ愚癡ハ疑惑ニシテ此疑惑ノ一分ヲ出レハ全分一切ノ諸煩惱  
 門ヲ出ルナリ又入智慧海トハ智慧海ハ信心ニシテ此信心ノ分一ニ入  
 レハ全分一切ノ解脫智慧門ニ入ルナリ

四有緣者 乃 多得益文 四四有緣疏ノ全文ヲ舉テ一二三四ノ語ヲ添  
 ヘテ其分齊ヲ分明ナラシム第一ハ總シテ來難ヲ遮ス第二第三ハ彼此  
 有緣各別ニシテ互ニ非求ヲ成ス有緣ノ法ニ藉テ解脫ヲ求ムルニ妨ケ  
 ナキコトヲ示ス第四ハ前ノ疾得解脫ノ義ヲ成スルナリ

二所求者如上文 五二所求上ノ第二第三ノ中ニ在リ聖淨各所求ア

リテ互ニ非求ヲ成ス

二所愛者如上文 六二所愛是ノ亦上ノ第二第三ノ中ニ在リ聖淨彼我所愛異ナルカ故ニ二所愛ト云也

二欲學者乃有緣之法乃 七二欲學知新云解ハ廣カラシコトヲ要シ行ハ狹カラシコトヲ欲ス解狹ケレハ則偏見ニ墮スルカ故ニ廣キヲ要ス行廣キトキハ則勞多クシテ遂ケ難キカ故ニ狹キヲ好ムト乃至トハ少用ニ功勞多得益也ノ二句ヲ略ス上ノ四有緣中ニ既ニ引クカ故ニ二必者如上文 八二必上ノ四有緣中第三第四ノ中ニ在リ

就此深信中二回向者 五二回向二一標二列今初也今更ニ此標文ヲ提起シタマフハ一義云上ノ標文遠キニ故ニト今謂二回向深信中ノ支科トシタマヘトモ一度ハ上ノ四科ノ支分ニ對シテ大科トシタマフ意アル故ニ更ニ就此深信第ノ標ヲ提起シタマフタモノ上ニ解スル如シ

自利

一常作此想乃亦名回向也 二列此中自利利他ノ二回向アリ二回向ノ解釋ニ就テ自利ノ方ヲ方便トスルト眞實トスルトノ二說アリ今ハ前說ニ隨フ粗前ニ解スルカ如シ問前說ノ如クナラハ自利ハ自力ノ異稱利他ハ他力ノ換言ナレハ他力回向ノ言重複ニ似タリ云何答上來句利利他ハ自他二力ノ判目タルコト既ニ確定セリ若シ茲ニ限リテ自行化他ノ名目トセハ判目不定ニシテ上來ノ肩註總テ不定トナラサルヲ得ス明ニ知ル自利利他即二力ノ異稱ナルコトヲ然ルニ他力廻回ノ四字ヲ加ルモノハ還相廻向ヲ以テ如來利他ノ正意ヲ顯シタマフモノナリ又可自利廻向ノ方便化土ニ生シテ有情利益ハ絶テ無キニ簡テ利他ノ眞實ヲ得ルモノハ彼國ニ到レハ即大悲ヲ起スノ德ヲ現生ニ於テ回向發願ノ當體ニ既ニ佛ヨリ領スル故ニ還相ニ約シテ他力回向ノ相ヲ顯シタマフ是ニ於テ此利他ハ化利ノコトナラント誤ラシコトヲ恐レ

テ他力回向ノ義ナルコトヲ示シタマフ若シ自行化他ノ義ナラハ自利ノ下ニモ他力回向ノ言ヲ安ス可シ但シ信卷本十五御引用トハ左右アリ可泥思

譬二河中乃異見之難 三別解二河譬二一標譬喻說意二二正徵疏文釋今初也此二河譬ヲ解スルニ四門アリ一論總顯別顯二定所據經釋三解說譬所由四辨真假分齋初論總顯別顯トハ問此譬喻ハ三心ノ總顯トセンヤ將タ回願心ノ別顯トセンヤ答諸說不同鎮西ハ別顯第三心トス傳通記及決疑ノ意西山ハ總顯三心別顯回願心トス楷定記ノ意但未流ニ於テ流ハ別顯ヲ取ル今家先輩ノ說凡二義アリ一義云別顯回願心ニシテ總顯三心ヲ兼又別顯回願心トハ一ニ回願心釋ノ中ニ安スルカ故ニ二ニ白道ヲ願往生心ト釋スルカ故ニ三ニ故名回願心ト結スルカ故ニ四ニ今鈔下十五就回向發願生者ノ中ヨリ六譬ヲ出シ其第六即二河譬ナルカ故ニ五ニ

二尊ノ遣喚欲生我國願生彼國ノ義ヲ顯スカ故ニ六ニ欲向西行等トハ經ノ願生彼國者ニシテ彼土得生ノ第三心ヲ示スカ故ニ七ニ西岸ノ極樂寶國ニ向テ進ムモノ即第三心ノ相ナルカ故ニ又總顯三心ヲ兼ヌルトハ說一譬喻守護信心トノタマヘルモノ三即一ノ信心ナルカ故ニ一義云總顯三心別顯深心トス一ニ譬說ノ中ニ正當身心至誠決定信尋道直進廻願不生疑怯退心無疑無慮ノ一トノタマヘルカ故ニ二ニ守護信心等トアル信心ノ言ハ三心即一ノ信心ニシテ第二深心ヲ顯スカ故ニ觀念法門十八丁至誠心言三ニ一心正念直來ト招喚シタマフ一心ハ三心即一ノ信樂深信ナルカ故ニ四ニ信卷本行此心深信由若金剛ヲ承ケテ二河譬喻中等ト白道ヲ釋シ本願力回向大信心海故トノタマフカ故ニ五ニ略書十四三心皆是大悲回向心故清淨眞實疑蓋無雜故一心也依之披師釋等ト一心正念等ノ文ヲ引釋シタマフカ故ニ六ニ今鈔下十五



就此深信等ト深信中ヨリ二河譬ヲ開キタマフ故ニ七ニ三心即一ハ  
 深心ニ限ル至心欲生ノ三心即一ナキカ故ニト今ハ後義ニ隨フ此譬喻  
 ノ主眼ハ一心正念ノ勅命ニアリソノ一心即深心ナルコト可思問信卷  
 本三ニハ欲生心下ニ釋シ疏モト第三心下ニ在リ況ヤ能生清淨願往生  
 心ノ如キハ別顯第三心ノ義ニ非スヤ答終ニ在テ前ノ三心ヲ合シ以テ  
 一心トシテ此喻ヲ舉クルモノナラン又能生清淨等トハ往生淨土ノ義  
 ナ顯セトモ三心即一ハ第二心ナレハ名ヲ第三心ニ取テ義ハ第二信樂  
 ナリ故ニ今鈔下三斯如來廻向之信樂也トノタマヒ又一心言眞實信心  
 也ト釋シシタマフヲ以テ可知ニ定所據經釋トハ諸說不同一說云涅  
 槃經北本二十三ト大論卅七トニ依ル傳通一說云涅槃北經本廿三ト法  
 華經譬喻品ニ依ル楷定一說云一經ノ意ヲ搜テ一譬喻ヲ設クト觀門一說  
 云大集經ニ依ル良忠ノ擇集一說云寶積經大乘方便會ニ依ル樹心一說云

觀經第七觀ニ依ル模象一說云古來競テ典據ノ有無ヲ論スレトモ譬喻

ハ假設何ソ典據ヲ求メシ若シ義ニ依テ語ヲハ第十八願及成就文即是

典據ナリト仰高一說云總シテ觀經一部ノ意ニ依ル溫故一說云和讚ニ善

導大師證ヲコヒ定散二心ヲヒルカヘシ貪瞋二河ノ譬喻ヲトキ弘願ノ

信心守護セシムトノタマヘハ此譬喻亦聖僧ノ指授ニ出ル歟此ニ由テ

之ヲ思フニ前ノ略法說自下廣說譬喻同ク是觀經ノ說相ニ出ル何ソ異

求センヤ愛心之ヲ貪欲ノ水河ニ喩ヘ闍世ノ瞋怒之ヲ瞋恚ノ火河ニ喩

フ此貪瞋煩惱中ニ能ク清淨願往生心ヲ生ス之ヲ白道ニ喩フ二尊ノ遣

喚出テ、第七觀ニ在リ立義三序題門彼喚此遣豈容レ去也トハ亦此意

ナリ既ニ此經ニ出ル何ソ他經ヲ求ンヤ蓋是聖僧ノ指授大師已證ノ法

門ナリ偶他經ニ相似タルアリ亦是佛教ト相應ス聖僧ノ指授ソレ然ラ

サランヤト淨信院今ハ淨信院ノ說ニ隨フ三解說譬所由トハ總シテ云

へハ外邪異見ノ難ヲ防キ向外弘願ノ信心ヲ守護セン内爲ノ故ニ疏文ニ  
 説ニ譬喻守護信心以防外邪異見之難ノ意ニ依ル別シテ云へハ一  
 凡夫入報ニ横超一乘ニ唯信正因四ニ他力攝生ノ四大法門ヲ顯シ  
 爲ノ故ニ正信偈善章導ノ意ニ依ル矜哀定散等ノ句ヲ即證等ノ句ニ望ムレハ凡  
 夫入報又之ヲ開入等ノ句ニ望ムレハ横超一  
 乘又光明名號等ノ句ヲ開入等ト即證等ノ二句ニ望ムレハ他力  
 攝生又行者正受等ノ三句ヲ即證等ノ句ニ望ムレハ唯信正因也初ニ凡夫入報トハ立  
 義分九和會ノ六門此法門ヲ顯ス初四門ハ能入ノ機凡夫タルコトヲ明  
 ス第五門ハ凡夫往生ハ念佛ニ依ルト云ハ別時意ナルヘシトノ來難ヲ  
 會通シ第六門ハ所入ノ土ヲ是報非化ト判ス是ニ於テ大難アリ能入凡  
 夫ナレハ所入亦凡聖同居ナル可シ天台等  
 ノ如シ所入若シ實報土ナレハ能入  
 何ソ凡夫ナラント乃チ問答ヲ設ケテ正由托佛願以作強縁ト能入所入  
 相應スルコトヲ決シタマフ一代不共ノ大法門ナリ此譬ノ中東岸ノ無  
 人空迥群賊惡獸更ニ進道ノ資糧ナキ亦貪瞋二河ハ即凡夫ノ全相ナリ

又西岸ニ到テ法性ノ常樂ヲ證ルモノハ入報ノ義ナラスヤ可思ニ横  
 超一乗トハ立義分初歸三寶偈ニ出ツ此譬ノ中ニ中間ノ白道トハ本願  
 一實ノ直道大般涅槃無上ノ大道ナリ二道三道アルコトナシ即一乘ナ  
 リ南北無邊ノ處ニ横ニ百歩ニシテ超ルモノハ是レ横超ナリ横超一乘  
 茲ニ顯ハレ盡セリ三ニ唯信正因トハ經ニ具三心者必生彼國ト説キ疏  
 ニ辨成三心以爲正因ト釋シ衆生往生ノ眞因唯信心ニ在ルコトヲ顯シ  
 タマフ禮讚五丁但使  
 信心求念等此譬ノ中此義ヲ詳ニシタマフ所謂東岸ハ即娑婆西  
 岸ハ是安養コノ娑婆ヲ捨テ、彼安養ニ到ルハ別ニ行クヘキ道ナク中  
 間ノ白道ノミ即是能生清淨願往生心三心即一ノ無疑ノ深心ナリ今鈔  
 下下ニ一心正念ヲ釋シテ初ニハ信行次第シ次ニ行信次第シテ金剛不  
 壞ノ心ノミニシテ貪瞋二河ヲ顧ミス東岸ヨリ西岸ニ到着シ永シ諸難  
 ナ離ル、モノハ勅命ニ信順スル一心ノミナルコトヲ示シタマフ也四

ニ他力攝生トハ願彼佛願故ヲ以テ正定業ヲ決ス正由托佛願或ハ乘彼願力定得往生等ト衆生ノ一心正念ノ心行願力ヨリナサシムルカ故ニ願力ノ外ニ衆生ノ心行ナシ故ニ白道ヲ一タヒハ信心トシ一タヒハ願力トス豈因ノミナラン往生ノ果モ願力ノナサシムル所ナルカ故ニ報法高妙ノ土ニ入ルコトヲ得ルハ正由托佛願以作強縁ト釋シタマフ此譬ノ中ニソノ義亦彰ル、如此ノ四大法門ヲ顯ハサンカ爲ニ此譬喩ヲ設ケタマフモノ也四辨眞假分齊トハ一義云唯眞實トス明教院淨等ノ一義云正クハ眞實ニシテ一分假ニ通ス快樂院勞謙今ハ前說ニ隨フ諸聖教何レノ處ニカ方便ニ通セシムル判釋アリヤ高祖明ニ貪瞋二河ノ譬喩ヲトキ弘願ノ信心守護セシム和讚ト決シタマフカ故ニ眞實ニ局ルコト昭然タリ問疏文ニ愛心常起能染汚善心又瞋嫌之心能燒功德之法財トブルハ弘願ノ白道ニ非ル可シ是又人行道上直向西方者

即喩回諸行業直向西方也トハ自力ノ回向ニ喩ルニ非スヤ是又群賊喚回ヲ喩說ハ遣喚ノ後ニ在テ喚ヒ回ヘサレサルコトヲ示シ法說テハ遣喚ノ中間ニ於テ發遣ハ聞ケトモ喚回ヘサル、機アルコトヲ明シ自ラ造罪退失ト云カ故ニ是又今鈔下十九白者則是六度萬行定散也等ト釋シタマフカ故ニ是又發遣ノ方ニ直ノ言ナキハ方便ヲ帶フル所以ナラシ招喚ノ方ニ直ノ言アルハ捨方便歸大願ノ旨ヲ示シタマフモノナラシ今鈔下二十ニ直言捨方便假門歸如來大願他力等ト釋シタマフカ故ニ是此等ノ諸難云何カ解釋スルヤ答愛心常起等トハ貪水瞋火ニ此ノ如キ障害ノ業用アルコトヲ示スニ止リテ弘願ノ信心ハ此業用アル貪瞋水火ノ爲ニ染汚燒壞ノ患アルコトヲ示シキ白道ナルコトヲ顯スニ在リ會第一難又廻諸行業直向西方トハ定散心ヲ廻轉シテ弘願信心ノ白道ニ向テ進ム相タナリ會第二難又群賊喚廻ノ文ノ前後ハ別意アルニ非ス喩說

法說前後一定ナラス文ニ就テ檢スヘシ況ヤ造罪退失トハ行者ヲ指ス  
 ニ非ス喚廻ス群賊ノ相狀ヲ釋シタマフ群賊等互ニ惑亂シ自ラ造罪退  
 失スルカ喚廻スアリサマニシテ行者ハ此喚廻スヲ聞ケトモ更ニ廻顧  
 セス西ニ進ムナリ會第 三難又今鈔ノ白道ヲ釋スルハ能生清淨願往生心ノ  
 下ニ讓テ白路等ノ所簡ヲ白道ノ下ニ預メ顯シテ白言則是六度等トノ  
 タマフタモノナリ下モ文ヲ辨スル中自ラ顯ハル會第 四難又直言捨方便  
 歸大願等ノ釋ハ遣喚一致ニ約ス發遣ヲ簡去スルノ釋ニ非ス故ニ欲  
 使顯諸佛出世之直說也トノタマフ疏文ニ在リテハ東岸聞人聲勸遣  
 尋道直進西ト西岸招喚ノ前ニ已ニ直ノ言アレハ何ソニ尊ノ遣喚眞  
 假ヲ隔ツルモノナラン況ヤ遣喚ハ一致ノ義ヲ顯シテ二尊ニ教要ト分  
 別スルモノトハ同シカラス會第 五難略シテ一河喻ヲ解スルコト如此  
 此道從東岸乃百歲也 一二正徵疏文釋十一一釋百步百步トハ楷定

記ハ一刹百一生滅微細念數ニ譬フト解シ傳通記ハ一期百年ヲ譬フト  
 釋ス今謂傳通ノ說一往今家ノ釋ニ似タレトモ其義天淵ノ異アリ今百  
 步者譬人壽百歲也ト釋シタマフハ疏ノ就人立信ノ文ニ上盡百年下  
 至一日七日等トアルニ依リテ釋尊出時ノ人壽百歲ナルニ寄セテ一  
 形相續ノ德相ヲ顯ハスタトヒ一聲聞己ノ機タリトモ多念相續ノ德ヲ  
 具ス非一非多ノ大信相續ノ相タナ人壽百歲ト釋シタマフナリ  
 群賊惡獸者乃四大也 一二釋群賊惡獸群賊惡獸ノ合法疏文ノ上二  
 アリ一ニ自身ニ約ス自ノ根境識等ニ譬フ言群賊惡獸詐親等ノ文是也  
 二ニ他人ニ就ク言或行一分二分群賊等喚廻者即喻別解別行惡見人  
 等妄說見解迭相惑亂及自造罪退失也ノ文是也未タ淨土門ニ入ラサ  
 ルノ前ハ別解別行等ノ來リ妨クヘキナシ故ニ初ニ根識等ニ譬フ又已  
 ニ淨土門ニ入レハ外邪來難アリ故ニ下合法別解別行等ニ約ス今ハ群

賊ト惡獸トヲ分テ自他ニ配シタマフ即群賊ハ他人ニ就キ惡獸ハ自身ニ約ス惡獸ハ見解ヲ說ク理ナキカ故ニ可知

常隨惡友カ虛假之人也 三釋常隨惡友惡友者等トハ行者未タ出

離ヲ求メサル時自已身上ニ於テ何ソ惡獸ノ思ヒアラシ却テ善友ヲ以

テ惡友ト思ヘリ今願生ノ心ヲ發シテ生死ヲ出テントスルニマサニ蘊

處界等皆惡獸ノ如ク獨リ生死ニ處シテ更ニ善友ナキヲ知ル疏文譬說

ハ空曠ヲ先ニシ群賊ヲ後ニス先ツ空曠ヲ行テ群賊ニ逢フノ次第ナリ

合法ハ群賊ヲ先ニシ空迥ヲ後ニス内ニ群賊アリ外ニ善友ナキノ次第

ナリ今鈔ハ合法ノ次第ニ依リタマフ對善友トハ彌陀念佛ノ一法ヲ

說テ出離ノ道ヲ示ス善友ト云維毒等トハ上ニ定散自力之心也ト云

ヲ指ス上ハ己心ニ就キ今ハ他人ニ約ス内外相應シテ自損々他ヲ示ス

言無人空迥カ眞善知識也 四釋無人空迥ニ舉文ニ對顯今初也無

人トハ絶テ人ナキニ非ス唯惡友アリテ眞假廢立シテ弘願ノ一道ヲ指示スルノ善知識ナキヲ云空迥澤トハ流轉輪廻ノ處ヲ指ス

眞言對假カ惡性人也 二對顯眞言等トハ信卷末カ眞言對偽對假也

ト同末カ言偽者則六十二見九十五種之邪道是也トノタマフ意善知

識者等トハ弘願ノ眞善知識ヲ除テ餘ハ悉ク惡知識ト云也眞善知識ノ

上ニ善知識者ノ四字アルノ意次ノ假善知識ノ上ニ惡知識者ノ言アル

ニ對スルカ故ニ然シテ之ヲ略シタマフハ善知識者對惡知識也ノ文

ヲ承ケ來ルカ故ニ可知眞善知識等ノ五種善知識六種惡知識ヲ開キ示

シタマフハ觀念法門ニ善性人惡性人ノ釋ニ基キタマフ也サテ惡友

ニ善知識ノ名ヲ許スニ一說ニ三義ヲ設ク一ニ善ハ親善ノ義常隨惡友

ト云是レナリ二ニ其教ヲ誤信スル人ノ妄謂ニ就テ善知識ト云三ニ假

偽人ノ說ク自力雜善ノ法ト雖モ罪惡法ニ非ルカ故ニ善知識ト名クト

言白道四五寸カ惡獸也 五釋白道二二二釋譬說文二釋合法文一  
 今初也問信卷本并二白道ヲ釋シテ白者即是選擇攝取之白業往相廻向  
 之淨業也カ道者則是一實之直道大般涅槃無上之大道也トノタマフ今  
 白路黑道ノ二ヲ釋シテ白道ノ釋ヲ缺キタマフモノ云何答信卷ト對檢  
 スルニ自ラ四句ゾルヘシ一ニ白道是レ本願一實ノ大道二ニ白路是レ  
 聖道要門ノ萬善諸行ノ小路三ニ黑路是レ小乘及人天ノ善果信卷云二乘  
人天之雜善  
 四ニ黑道是レ生死惡道ノ因果信卷云黑者即是無明煩惱之黑業  
今鈔ノ黑者則是六趣四生等ナリ此四句ノ中今  
 ハ白路黑道ヲ釋シテ黑路ヲ攝シ之ヲ所簡トシテ白道ハ次ノ能生清淨  
 願往生心ノ合法ノ文ニ於テ所顯ヲ詳ニシタマフ問何故ニ黑路ヲ略ス  
 ルヤ答信卷ニ黑者即是無明煩惱之黑業トハ是レ黑道ニシテ之ニ對シ  
 テ二乘人天之雜善ト云ハ是レ黑路ナルヘシ又今鈔ハ二乘等ヲ白路ニ  
 攝スルニ似タリ何トナレハ黑白二路ハ義一定セス若ハ聖道若ハ要門

自力ノ修善ハ雜毒ノ善虛假ノ行ナルカ故ニ奪テ黑路ニ屬シ又善ノ體  
 染法ニ非レハ與ヘテ白路ニ攝スヘシ故ニ黑路ハ自ラ黑道白路ノ中ニ  
 攝ス特ニ次下白道ノ所顯ヲ釋スル處自ラ所簡ノ黑路等顯ハル、ナリ  
 如此詳ニ釋シタマフモノハ本願眞實ノ大道ハ其體一實無上ノ白道ナ  
 リト雖モ遣喚ヲ聞カサル已前ハ白道ヲ見ナカラ猶定散ノ白路ノ如ク  
 見ナス故ニ猶預進退決セス此定散間雜ノ機失遣喚ヲ聞得テ始メテ本  
 願一實ノ大道ヲ知見シ疑惑全盡ス此ノ極處ニ達セシメン爲ニ惡勸ニ  
 之ヲ釋シタマフ四五寸トハ西鎮ニハ四修五念ニ合シ觀門或ハ善心微  
 劣ニ譬フ傳通楷  
定決疑今家ハ四大五陰ニ合ス即信卷本并言四五寸者喻衆生  
 四大五陰也ト六要三本十九  
丁釋アリ可見ノタマヒ今四言譬四大等ト釋シタマフ明教  
 院云凡夫ノアサマシキコノ形體ノサマニテ如來ノ御慈悲ニスカリ決  
 定シテ極樂ハマヒル可シト貪瞋水火ノ中ヨリモ願生ノ信ヲ發シタマ

ハル・ナリト等云

言能生清淨乃之信樂也 二釋合法文清淨ハ白ノ義願往生心ハ道ノ義願力ノ白道ヲ全領シタル願往生心ニシテ一深信ノ外ニ別相アルニ非ス故ニ斯如來回向之信樂也ト釋シタマフ三信即一ノ信樂即白道ナリ廻願心ヲ以テ深信ニ攝シテ無疑決定ノ信相ヲ顯シタマヘルモノカ此釋ナリ

言或行一分乃時節也 六釋一分二分此一分二分ヲ解スルニ楷定記ニハ一分トハ至誠心二分トハ深心第三分ハ廻願心ニ當ル此第三心ニ於テ前ノ二心ヲ守護ス等ト釋ス今家ノ意ハ此ト異ナリ相續ノ時節ニ喩ヘタマフ信心相續ノ時節ハ人命長短ニヨリテ一定ス可ラス故ニ喩年歲時節也ト釋シタマフ一多證文云云一分二分ユクトイフハ一年二年スキユクニダトヘタルナリト可知

言惡見人等乃疑心之人也

七釋惡見人利他ノ願生心ヲ得サル人ヲ指ス憍慢等トハ初ノ三ハ別後ノ一ハ總又初ノ三ハ他障後ノ一ハ自障又初ノ三ハ惡見人後ノ一ハ自造罪退失又初ノ三ノ中憍慢ハ自法ニ愛染シテ弘願法ヲ輕蔑スルモノ即信機ナキノ相々懈怠ハ本願ニ於テ進テ領セサルモノ邪見ハ自力執情ヨリ本願ノ不思議ヲ撥無スルモノ此懈怠邪見ノ二ハ信法ナキノ相々ナリ此三類或ハ三人ニ屬シ或ハ一人ニ屬ス俱ニ本願ヲ信受セサル疑心ノ人ナリ

言又西岸上乃誓願也

八釋西岸上等二一牒言又西岸上乃至能護者二釋此中八

一釋有人喚言二釋汝言三釋一心正念四釋直言五釋來言六釋我言七釋能言八釋護言今初也疏ノ合法ノ文ニ言西岸上有人喚者即喩彌陀願意トハ即釋迦ノ化身入滅シタマヒテ教法尙在テ聲ノ如クナルニ對シテ彌陀ハ彼佛今現在成佛ノ故ニ有人トノタマフ喚トハ所

謂四十八願懇勸喚ニシテ即本願招喚ノ勅命ナリ  
 汝言行者カ眞佛弟子也 一釋汝言汝トハ本願ノ十方衆生ナリ觀  
 經ノ我來迎汝ノ汝ニ同ク讚嘆ノ意ヲ含ム故ニ三祖ノ文ヲ引テ其讚嘆  
 ナ顯シタマフ問譬說ノ文テハ三定死惶怖ノ獨夫ナリ然ルヲ今必定ノ  
 菩薩ト釋シタマヘルモノ云何答一ニハ一度汝ノ招喚ノ勅命ヲ被ルモ  
 ノハ必定正定聚トナルヘキカ故ニ跨節シテ必定ノ菩薩ト釋シタマフ次  
 下ノ彼土ノ慶樂ヲ此土ノ獲得歡喜ヲ以テ釋シタマフニ同シ二ニハ聞  
 信同時ヲ顯シカ爲ノ故ニ三ニハ信益同時ヲ示シカ爲ノ故ニ  
 一心言カ不壞心也 三釋一心正念一心正念トハ本願ノ三信十念  
 ナリ一心言眞實等トハ信行次第シテ能信能行ヲ顯ス又第一希有行等  
 トハ轉釋ニシテ第一希有行トハ十七願ノ所行法體即前ノ選擇攝取本  
 願ノ能行ト能所不二ニシテ即十七願ノ名號ナリ之ヲ信スルカ金剛不

壞ノ心ナリ依テ行信次第シテ所行所信ヲ顯ス法體ノ獨用ヨリ成スル  
 ノ能信ナレハ此信即金剛不壞ナリ故ニ機上ハ唯信正因ニ歸スルカ一  
 心正念ノ招喚ナリト釋顯シタマフ上卷ノ第一希有之行也金剛眞心無  
 碍信海ト旨ヲ同ス可思  
 直言對廻カ直說也 四釋直言直言等トハ字義ヲ釋シ又直言等ハ  
 ハ法義ヲ明ス方便權門ノ迂廻ヲ捨テ、本願眞實ノ直道ニ歸セヨトノ  
 タマフ意是レ則一心正念ノ義ヲ顯ス大願他力ニ歸スルハ即諸佛ノ教  
 意ニ順スルナリ又直言等ハ法華ノ正直捨方便等ノ意ヲ以テ釋シタマ  
 ヘルモノナラン  
 來言對去カ報土也 五釋來言來言等トハ字義ヲ釋シ又欲等トハ  
 法義ヲ明ス去往ノ言ハ發遣ヨリ立ル即遣喚一致ノ義ヲ示ス又還來ト  
 ハ決信ノ行人ハ報土カ本家ナレハ往生スルコトヲ還來ト云禮讚三云



努力翻迷還本家ト唯信文意行云來ハカヘルトイフカヘルトイフハ願海ニイリヌルニヨリテカナラス大涅槃ニイタルヲ法性ノミヤコハカヘルトマフスナリ等トノタマフ

我言盡十方光佛也

六釋我言此二號ヲ舉テ眞實報土ノ佛ナル

コトヲ顯ス盡十方無碍光如來ハ攝取ヲ顯ス不可思議光如來ハ往生即成佛ヲ示ス如此攝取セラレテ眞佛土ニ到レハ往生即成佛ナリ又可此二號ハ大悲大智ニシテ悲智ノ德用衆生ヲ謬ラス護リタマフコトヲ彰ハスナリ

能言之人也

七釋能言不堪トハ佛ハ能ク信順ノ行者ヲ攝取ス

レトモ自力疑心ノ人ヲハ攝取スルコト能ハサルコトヲ示ス

護言現生護念也

八釋護言阿彌陀如來果成之正意トハ能護ノ

意ヲ明ス若不生者ノ本誓虛シカラス本願ヲ捨テスシテ來テ衆生ニ應

スル故ニ果成ノ正意ト云若シ成セスンハ止ム苟モ成就セニ必護ルカ

故ニ可知亦形等トハ正ク護ノ義ヲ釋ス護念ハ攝取ニ由テ成スルカ故

ニ形攝取不捨等ト釋シテ現生護念ヲ結シタマフ

念道言念他力白道也

九釋念道言譬說ノ文ニ一心直進念道而行

ト有テ疏ニ合法ノ文ナシ念道トハ西鎮ニハ自ノ願念心力ノ道ト解ス

高祖ハ乘彼願力之道ノ文ヲ以テ助釋シテ念他力白道也ト示シタマ

フ此釋意ハ念トハ憶念ニシテ初後ニ通ス行者ノ憶念ナリ他力白道ト

ハ自力白路ニ簡フナリ

慶樂慶言踊躍也

十釋慶樂言他說ノ文ニ善友相見慶樂無已ト

合法ノ文ニ與佛見相慶喜何極トノ二文ヲ合釋シタマフ疏ハ西岸ニ到

テ後ノ慶樂ニシテ即當益ナリ今鈔ノ釋ヲ伺フニ一義云疏文ノ如ク當

益ナリト一義云心多歡喜ノ益相ニ現益ナリ何トナレハ前ノ現生護

念及念道ノ釋ニ連接スレハ現益親シカラント今謂後義好シ一多證文  
 十二歡喜踊躍乃至一念トイフハ歡喜ハウヘキコトヲエテンストサキタ  
 ケテカチテヨロコフコ、ロナリ踊ハ天ニヲトルトイノ躍ハ地ニヲト  
 ルヨロコフコ、ロノキハマリナキカタナリ以下此文ニ依ル慶樂スルアリサ  
 マチアラハスナリ慶ハウヘキコトヲエテノナニヨロコフコ、ロナリ  
 樂ハタノシムコ、ロナリコレハ正定聚ノクラ井ヲウルカタナチアラ  
 ハスナリト可知慶言印可等トハ如來會ニ十方如來稱讚悅可ト略書トハ  
 二十方同稱悅可トノタマフ疏文テハ慶喜慶樂ハ彼國ニ生シテ佛ト相  
 見テ慶樂スルコトニシテ當益ナリ今ハ現益トシタマフ信心決定スレ  
 ハ佛意ニ契當スルカ故ニ彌陀ハ深ク喜ヒマシクテ攝取シタマヒ釋  
 尊ハ則我善親友ト稱讚シタマヒ諸佛亦稱讚悅可シタマフ故ニ佛ニ約  
 シテ印可之言也悅喜之言也ト釋シ行者ニ約シテ獲得之言也歡喜踊躍

也ト述シタマフ慶ト樂ヲ印可ト悅喜トニ配スルハ暫クノ分釋ノミ其  
 實ハ慶樂即悅可ナリ慶喜ト歡喜ハ共ニ現益ナレハ慶喜ハウヘキコト  
 エテ後ニ喜フコ、ロナレハ正定聚ノ方歡喜ハウヘキコトヲエテンスト  
 カチテサキヨリ喜フコ、ロナレハ滅度ノ方ナリ御一代聞書釋正定聚  
 ノカタハ御タスケアリタルトヨロコフコ、ロ滅度ノサトリノカタハ  
 御タスケアラフスルコトノアリカタサヨト申スコ、コナリ等トノ玉ツ  
 仰蒙釋迦カ願力之道 十一釋信順言仰トハ聖道門ノ自己ノ解信  
 ニ簡テ淨土門ノ仰信ヲ顯ス己ヲ虛フシテ二尊ノ遣喚ニ信順スル相ナ  
 リ蒙トハ蒙被ニシテ猶頂戴ト云ハンカ如シ次ノ順ノ言ニ應ス發遣ト  
 ハ送ヲ云立義分ト釋迦此方發遣トハ是ナリ藉トハ由藉ニシテ猶悅服  
 ト云ンカ如シ次ノ信ノ字ニ對ス招喚トハ迎ヲ云立義分ト彌陀即彼國  
 來迎トハ是ナリ招喚ヲ光號ニ配スルノ説アレトモ鑿ナリ信順トハ歸

命ノ謂ナリ銘文釋歸命ハスナハナ釋迦彌陀二尊ノ勅命ニシタカヒメ  
 シニカナフトマフスコトハナリトノタマフ問信順ノ言疏ハ二尊ニ通  
 ス銘文ノ釋亦然リ今何ソ釋迦ハ順彌陀ハ信ト分ケタマフヤ答尅實ス  
 レハ信順ノ言二尊ニ通スヘシ今暫ク據勝ニ就テ配屬シタマフ何トナ  
 レハ釋迦ノ大慈眞實之利ヲ以テ齊ク群萌ヲ拯フ在世滅後誰カ之ニ違  
 逆スルモノアラシテ釋迦ニ於テ順トノタマフ彌陀ノ大悲重願不虛  
 ノ誓約ヲ捨テスシテ普ク凡小ヲ濟フ毫モ疑ノ容ルヘキナシ故ニ彌陀  
 ニ於テ信トノタマフ今信順二尊等ノ二句ハ初起ノ安心ヲ示シ念念無  
 遺等ノ二句ハ後續ノ憶念ヲ明シタマフ  
 就至誠心乃内外對 二追釋至誠心二一標列二解釋今初也問三心  
 中特ニ至誠心ヲ追釋シタマフ所由云何答古來多義アリ一義云初心ニ  
 就テ信心ノ得カタキコトヲ示ス五對ヲ舉ルハ内外不調ヲ云悲歎述懷

ノ意ナリト一義云五對ハ初心ニ出ントモ義ハ則譬喩ノ中ニ含蓄ス故  
 ニ次上ニ因ンテ之ヲ云便宜ニ乘スレハナリト一義云至誠心釋ニ已ニ  
 料簡ス今ソノ遺ル所ノモノヲ示指シテ追釋シタマフ高祖ノ御筆格本  
 典等ノ中此例多シト一義云二力ノ難易ヲ詳ニセンカ爲ノ故ニ要弘得  
 失ヲ明サン爲ノ故ニ内外不調ヲ誠ン爲ノ故ニ此三義至誠心ノ文ニ在  
 テ甚々顯著ナルカ故ニト一義云深心ト廻願心ヲ離レテ至誠心顯ハレ  
 難シ故ニ和語燈一下至誠心ハ深心ト廻向發願心トヲ體トス此二ヲ離  
 レテハ何ニ依テカ至誠心ヲアラハスヘキ廣ク外ヲ尋ヌヘキニアラス  
 深心モ廻願心モマコトナルヲ至誠心トハ名クルナリ等ト之ニ依テミ  
 レハ初心ノ眞實ノ相タハ第二第三ノ眞實ナルヲ以テ知ル故ニ三心ノ  
 終リニ追釋スルモノナリト今謂何レモ由レアリ宜ク思擇シタマフヘ  
 シ此五對疏ノ上ニ求ムルニ出沒不同ナリ全ク出ルハ彼此ト内外ナリ

全ク没スルハ去來ナリ半出半没ナルハ難易ト毒藥ナリ此五對ヲ解ス  
 ルニ一義云初ノ四ハ内心ニ就キ後ノ一ハ内外ニ約ス初四ノ中前ノ三  
 ハ修相ニ約シ後ノ一ハ因體ニ就ク修相ニ約スル中初ノ一ハ總後ノ二  
 ハ別此中前ハ難ノ意ヲ明シ後ハ易ノ意ヲ示ス等ト云  
 難易對乃廻向之心也 二解釋五一難易對二彼此對三去對四毒藥對  
 五内外對今初也難者等トハ疏ノ惡性難侵等ノ文ニ依テ聖道及要門ノ  
 眞實成シ難キヲ顯シタマフ易者等トハ疏ノ正由彼阿彌陀佛因中等ノ  
 文ニ依テ橫超他力ノ眞實成シ易キヲ示シタマフ  
 彼此對乃穢國也 二彼此對疏ノ彼阿彌陀佛及依正二報ノ文ニ依リ  
 テ彼者淨邦也ト釋シ又此生死三界等自他依正二報ノ文ニ依テ此者穢  
 國也ト示シタマフ  
 去來對乃彌陀也 三去來此去來對ヲ解スルニ二說アリ一說云上ノ

淨穢ハ二佛臨化ノ處ヲ明シ今ノ去來ハ遣喚ノ相ヲ顯ス去ハ是レ釋迦  
 ノ發遣來ハ是レ彌陀招喚ナリト一說云去ハ釋迦要門ノ教ニシテ疏ノ  
 眞實心中口業讚嘆等ノ自利眞實ノ文意ナリ來ハ彌陀弘願ノ教ニシテ  
 疏ノ不善三業等ノ利他眞實ノ文ノ意ナリト今謂前說好シ  
 毒藥對乃專心也 四毒藥對毒者等トハ疏ノ名爲雜毒之善ノ文ニ依  
 ル自力虛假ノ信心ハ惡業間雜スルカ故ニ毒トス之ニ反シテ他力眞實  
 ノ信心ハ所施爲趣求ノ故ニ藥トス  
 内外對乃外他力 五内外對内外トハ疏ノ不得外現賢善精進之相  
 内懷虛假ノ文ニ依ル此中二十五對ハ寬ヨリ狹ニ向フ第一對ハ總シ  
 テ佛教ヲ以テ外道ニ對ス最寬ナリ第二對ハ佛教中ニ於テ聖淨ヲ分チ  
 相對ス第一對ヨリ狹シ第三對以下ノ二十三對ハ淨土門中ニ於テ要弘  
 ナ分チ相對ス最狹ナリ弘要相對中信疑ト二力ヲ以テ始終ヲ相成シ中

問二十一對ヲ總攝シ三心ニ真假是非アルコトヲ分別シタマヒ自力虛假ノ三心ヲ捨テ、利他眞實ノ三信ニ歸セシメタマフ委ク辨スルニ違アラス

凡就心有二種カ便往生 三結成旨歸二一雙明真假二正釋其意今初也上來正ク因ノ真假ニ就テ明シ竟ル今ハ果ノ得失ニ約シテ以テ今鈔一部ノ旨歸ヲ結成シタマフ其旨歸即三心ニ在リ果ヲ舉ルモノハ因ヲ顯ス爲ナルカ故ニ就心有二種三心又有二種往生等ト標シタマフ經ニ發三種心即便往生ト説クハ顯説ハ定散諸機自利各別ノ三心隱彰ハ利他眞實ノ三信也自利ノ三心ハ利他ノ三信ニ歸セシメン爲ナリ故ニ此經ノ旨歸ヲ以テ上來廣ク三心ヲ辨明シタマフ旨皈ヲ結成シタマフカ今此一段也問心ト信ト差別アリヤ否ヤ答或同或異云何カ或同ナル謂ク化卷本下六大本三心與觀經三心等同下九二經之三心等ト真假ニ通シ

テ信ヲ心ニ換ル又三經深信ノ如キハ心ヲ信ニ代ル又信卷本下七三二一問答略書下二三二一問答等ハ眞實ニ就テ信ト心ト同ク用ヒタマフ古説ニ心ハ心王信ハ心所ト分別スル義アレトモ今家ニ心王心所ノ沙汰ナシ用ユ可ラス云何カ或異ナル謂ク今文信ト心トヲ差別シテ信ハ修得ノ信ニシテ如來利他ノ大信ナルヲ顯シ心ハ自性心ニシテ定散心建立ノ心ナルコトヲ示ス題義ノ賢者信愚禿心モ修性ヲ以テ分別シタマフ可例知今ハ信ト心ト差別スルノミナラス即便ノ二字モ亦分用シテ眞假廢立ヲ詳明ナラシメタマフ問化卷本下五二種三心者一者定三心二者散三心等ト定散二種ノ三心トシタマフ然ルニ今自利利他ノ二種トシタマフモノ云何答化卷ハ觀經ノ顯説ニ就テ分別スルカ故ニ今ハ眞假分別ヲ旨歸トスルコトヲ明シタマフカ故ニ可知問經ノ即便往生ハ果シテ眞假ヲ分説スルモノナリヤ答即便ノ二字必シモ分用スルモノ

ニ非ス故ニ一經中四箇處禁母緣顯行緣上々品下々品ニ即便ノ言ヲ説ク何レモ分説ニ非レトモ今ハ且ク字義ノ緩急ナルニ寄セテ法義ヲ顯シタマフ論註上初乘佛願力便得往生約ス佛力住持即入大乘正定聚急ニト即便ノ二字緩急異アルヲ以テ今隱顯眞假ノ義ヲ分別シタマフ有人云大經ノ三輩ニ便於七寶華中行成就ニ即得往生願等ト説ク故ニ等ト評云三輩成就何ソ即便ヲ分用シテ説クモノナランニ輩中既ニ即隨化佛トモ説ケハナリ

竊按觀經應知 一二正解其意初一句ハ總シテ牒ス是則等トハ三心ヲ辨ス諸機等トハ化卷本十五就機有二種一者定機二者散機也ト若ハ定或ハ散一ニ非レハ諸機ト云所修ヲ廻シテ往因ニ擬スルカ故ニ自力ト云行既ニ各別スルカ故ニ心亦差別スルカ故ニ各別ノ三心ト云爲歸

等トハ其說意ヲ明ス十九願ヲ開顯シテ各別ノ三心ヲ説キタマヘルハ爲實施權ニシテ十八願ノ利他ノ三信ニ通入セシメンカ爲ナリ勸誘等トハ其相ヲ詳ニシタマフ三信者等トハ三信ヲ明ス上ノ大經ノ三信ヲ承ケテ諸機各別ノ三心ニ對シテ所歸ノ信心ハ即金剛心第二眞心第二不可思議信心第二海三即一也ト示シタマフ亦即往生等トハ二往生ヲ辨ス雙樹十九難思二十願ノ往生差別アレトモ共ニ諸機各別ノ業因果成ノ方便化土ナレハ速ニ横出等ノ自力ノ三心ヲ捨テ、難思議往生十八ノ眞實報土依正不二生佛一體ノ妙證ヲ感スル横超他力ノ三信心ニ皈入スヘシト懇懃ニ結勸シタマフ也

建長七歲カ八十三歲 三記時安名年時撰號兩處ニ安スルコト上ニ已ニ解スルカ如シ仰惟大師八旬三ノ高齡上下三十七紙秋日ノ短キニ及フニ三日ノ艸案ニシテ即日清書シ滅後ノ我等ニ遺シ爲メ苦勞ヲ願

ミ玉ハサル悲心ノ切ナル豈コレヲ思ハサランヤ上來樞要ナル寶典略  
シテ辨シ竟ル

愚禿鈔講錄下終

明治三十三年七月十七日印刷

同 年同月二十日發行

京都市下京區猪熊通七條上ル

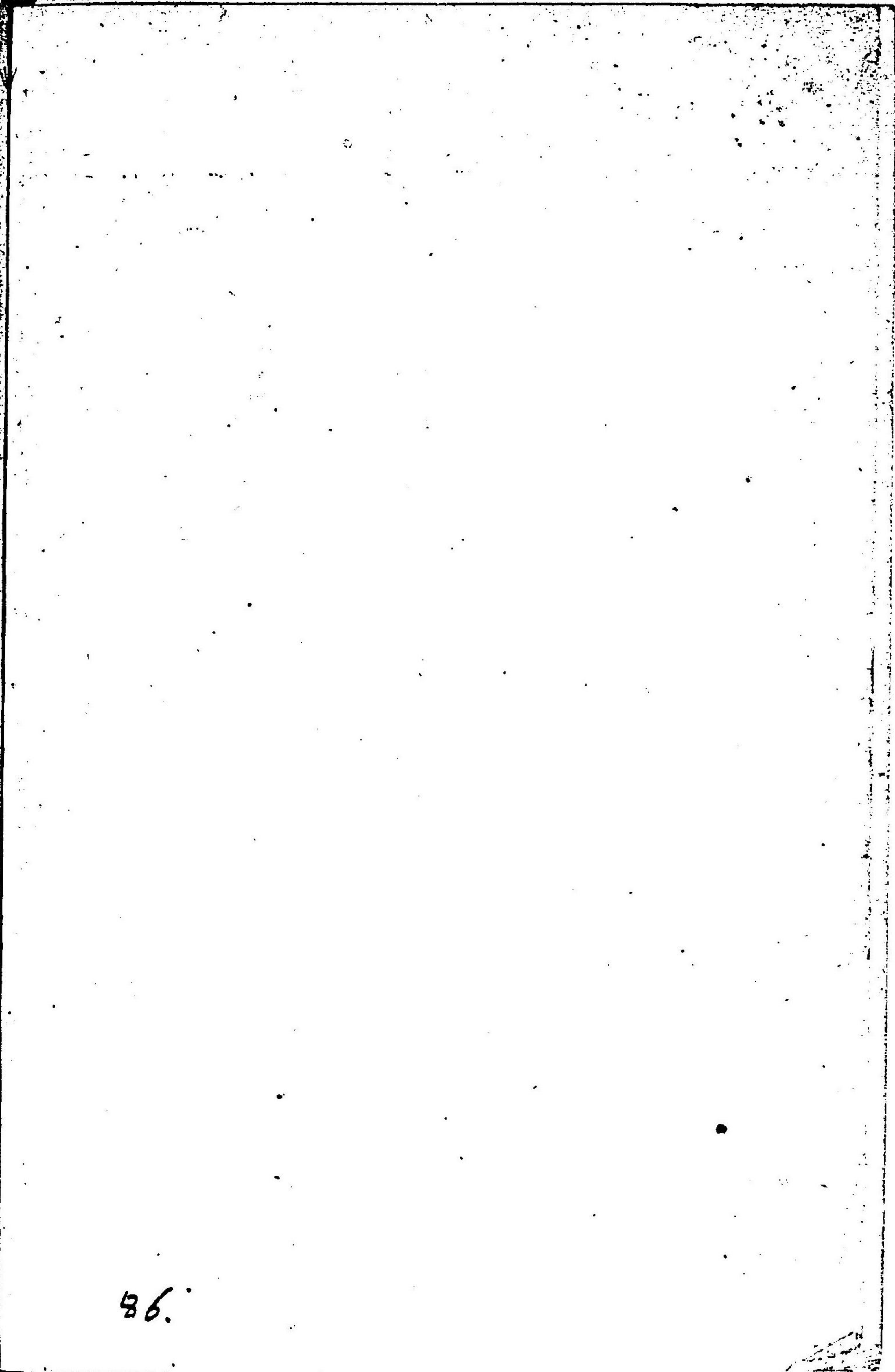
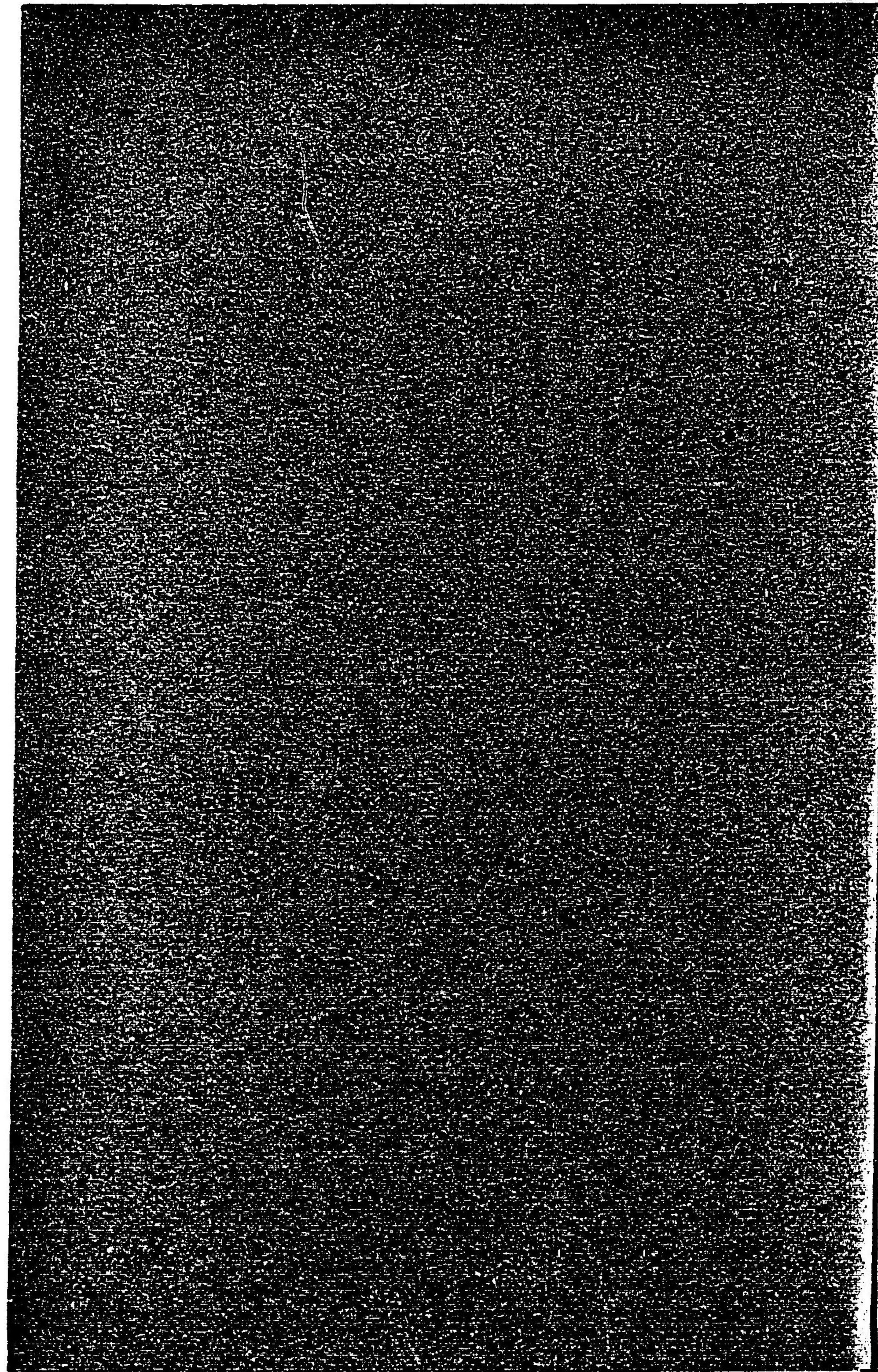
大工町佛教大學内

編纂者 高野長明

京都市下京區木津屋橋通堀川東入

鹽小路町三十五番戶(印刷業)

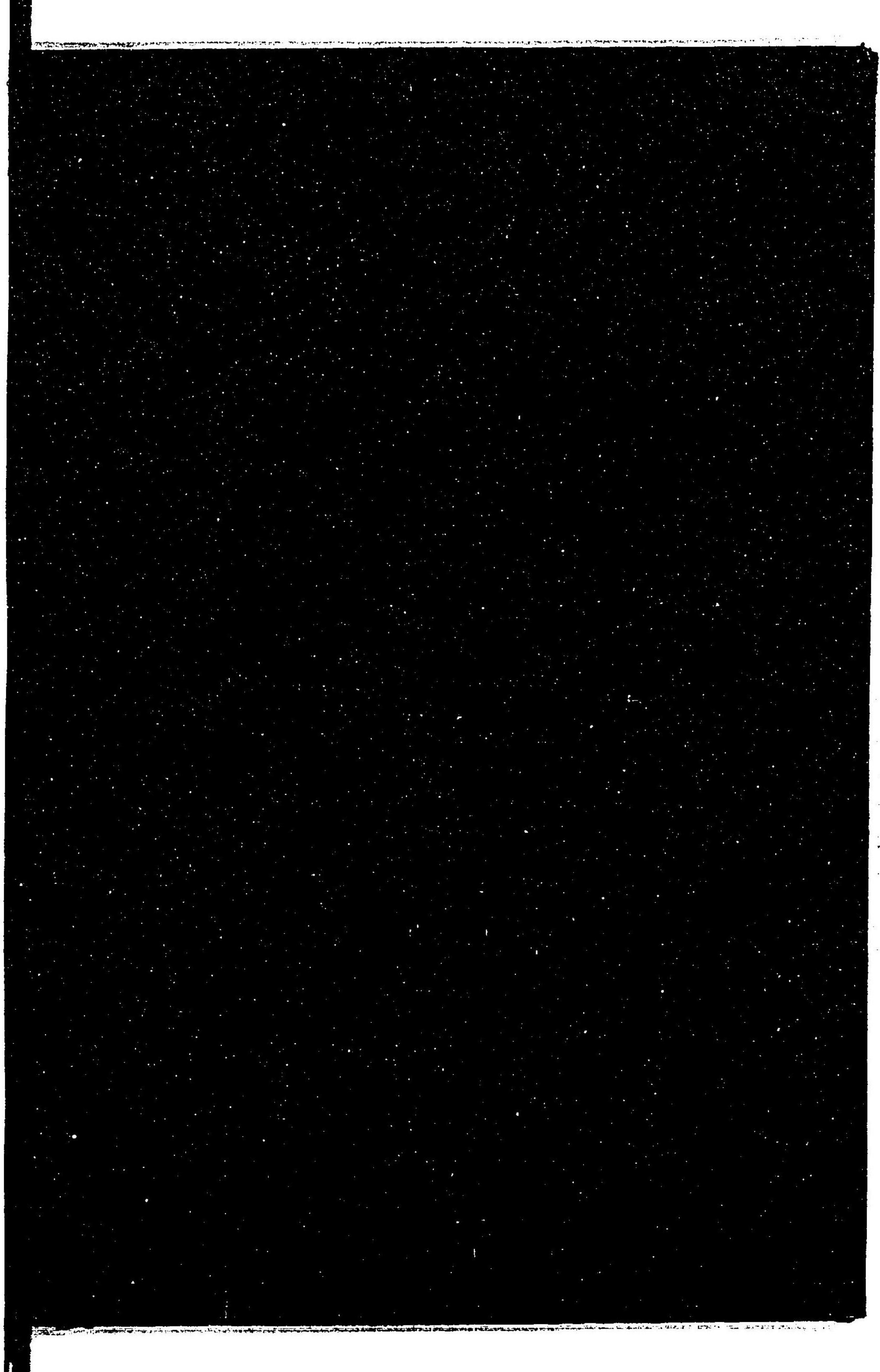
印刷者 井出時秀



86.



80  
211



80  
211

017645-000-5

80-211

愚禿鈔

利井 鮮妙 / 著

M33.7

ABF-0521



