

# 宋詞面目

馮都良選註



宋詞面目

馮都夏選註

況又壺繪畫

上海珠林書店出版

*Yso* 1950/5/16

## 凡例

有宋一代，詞學最盛；名篇秀調，殆難勝羅。茲編所選，大致以清雋流利為主；衡情遠取，罔涉偏頗；繩墨之外，率從蠲舍。凡得詞一百八十七首，為家六十有六。亦有全首不甚當意，而鱗爪片段，饒著神韻者，則零瓊碎玉，別予錄存，名曰擷雋，殿諸卷末。用廣宋詞之面目，而資初學以涵泳。

本編為便初學省覽，詞中略具箋註；單辭疑義，但加詮釋；典據所在，從為抉示；亦有語意模稜，未易率詮者，則藉攻錯于他山，資相互之發明，會心印證，庶免穿鑿。編者自揆，所識有限，掛漏之慚，何能自己，亦祇憑棉薄之所盡，博慰情于聊勝而已。

昔賢箋詞多繫本事如厲樊榭查蓮坡之絕妙好詞箋張詠川之詞林紀事謝章菴之白香詞箋譜類能考證周詳情意纖密其于詞人之遺聞佚韻亦復繁徵博引觸類旁通雖連牀紛涉不無傳會之嫌而疏敘通明彌增讀者佳趣茲擇其近情者採摭一二藉供參酌

詞意入畫最具勝致本編附刊詞畫八幀皆爲臨桂况君又韓所作又韓爲詞宗蕙風先生之冢嗣家學而外兼擅繪事煙雲凝聚不同凡手讀者于此既諷誦之不盡復低回而有餘一卷把翫有足多矣

二十七年八月 編者

目錄

范仲淹	二首	一
張先	二首	五
晏殊	六首	八
宋祁	一首	一四
歐陽修	八首	一七
柳永	四首	二五
司馬光	一首	三三
王安石	二首	三三

晏幾道	十首	三七
蘇軾	九首	四〇
黃庭堅	一首	五五
秦觀	十四首	六一
趙令時	三首	七三
張耒	一首	七七
晁補之	一首	八〇
晁冲之	一首	八三

宋詞目目錄

舒 亶	·一首	······	·八五
毛 滂	·一首	······	·八七
王 詵	·一首	······	·八九
李之儀	·二首	······	·九二
周邦彥	·七首	······	·九五
賀 鑄	·五首	······	·一〇三
張元幹	·一首	······	·一〇九
張舜民	·一首	······	·一一一
王 雱	·一首	······	·一一三
葉夢得	·二首	······	·一二五

汪 藻	·一首	······	·一二八
陳與義	·一首	······	·一三〇
蔡 伸	·一首	······	·一三三
周紫芝	·一首	······	·一三四
曹 組	·一首	······	·一三六
呂濱老	·一首	······	·一三六
魯逸仲	·一首	······	·一三〇
程 垓	·二首	······	·一三三
張孝祥	·二首	······	·一三五
韓元吉	·一首	······	·一三九

宋詞目目錄

陸游	一首	一四三
袁去華	二首	一四四
陸淞	一首	一四六
陳亮	一首	一五一
范成大	二首	一五三
辛棄疾	六首	一五五
姜夔	五首	一六三
劉過	三首	一七一
俞國寶	一首	一七六
劉仙倫	一首	一七六

李石	一首	一八〇
高觀國	一首	一八二
楊炎	一首	一八四
史達祖	二首	一八六
劉克莊	四首	一八九
盧祖皋	一首	一九四
潘昉	一首	一九六
吳文英	六首	一九八
黃孝邁	一首	二〇四
劉辰翁	一首	二〇六

宋詞目目錄

王易簡	一首	二〇九
曹良史	一首	二二二
周密	三首	二三四
蔣捷	五首	二八
張炎	二首	二三三
王沂孫	二首	二三七
朱清照	七首	二三〇
朱淑真	二首	二三九
孫氏	一首	二四二
聶勝瓊	一首	二四四



宋詞面目

范仲淹

字希文，吳縣人，大中祥符八年進士，官至樞密副使，參知政事，歷知邠州、鄧州、荊南、杭州、青州，卒贈兵部尚書、楚國公，諡文正，有丹陽集。

范文正幼孤，隨母適朱氏，遂冒朱姓。後復本姓，啓曰：「志在投秦，入境遂稱於張祿，名弄霸，越乘舟乃效於陶朱。」蓋用范雎、范蠡之故事也。

范文正喜彈琴，然平日只彈履霜一操，時人謂之范履霜。



蘇幕遮

煙翠。碧雲天，黃花地；秋色連波，波上寒  
 在斜陽外。山映斜陽天接水，芳草無情，更  
 人睡。黯鄉魂，追旅思，夜夜除非，好夢留  
 相。思。明月樓高休獨倚，酒入愁腸，化作

彭美門云：「范希文此調，前段都入麗語，後段純寫柔情，遂成絕唱。」

○ 齊謝朓

詩：「切切陰

風暮，桑柘起

寒煙。」唐白

居易詩：「煙

翠三秋色，波

濤萬古痕。」

# 御街行

紛紛墜葉飄香砌，<sup>①</sup>夜寂靜，寒聲碎。  
 真珠簾捲玉樓空，天淡銀河垂地。年  
 今夜，月華如練，<sup>②</sup>長是人千里。<sup>③</sup>  
 愁腸已斷無由醉，酒未到，先成淚。殘  
 燈明滅枕頭欹，<sup>④</sup>諳盡孤眠滋味。都來  
 此事，眉間心上，無計相迴避。

詞品謂：范文正韓魏公一時勳德重望，而范有御街行詞，韓有點絳唇詞，皆極情致。按韓魏公名琦，字稚圭，安陽人，集賢殿大學士同中書門下平

① 砌，階

發。此言砌上  
有墜葉飄香也

② 練，繒

也，此言其潔

綈也。

③ 宋謝莊

月賦：隔千里

兮共明月。

④ 諳，熟

悉也。

章事封魏國公，卒謚忠獻，與范齊名，有安陽集。其點絳脣詞云：「病起慳慳，  
庭前花樹添憔悴。亂紅飄砌，滴盡珍珠淚。惆悵前春，誰向花前醉？愁無際，武  
陵凝睇，人遠波空翠。」

張先

字子野，烏程人。天聖八年進士，嘗知吳江縣，官至都官郎中，有《安陸集》二卷，詞一卷。  
晁無咎云：子野與耆卿齊名，而時以子野不及耆卿；然子野韻高，是耆卿所乏處。

千秋歲

選殘紅折。雨輕風色暴。梅子青時節。永  
 豐柳，無人盡日花飛雪。  
 數聲鶗鴂，又報芳菲歇。惜春更  
 老，情難絕。心似雙絲網，中有千千結。  
 夜過也，東窗未白孤燈滅。

青門引

① 鶗鴂，鳥名，即子規也。

② 全唐

詩話：白樂天

楊柳詞云：「

永豐西角荒園

柳，盡日無人

屬阿誰？」及

宣宗朝，國樂

唱是詞，帝命

取永豐柳兩枝

，植于禁中。

③ 玄絃，

子絃也。唐詩

紀事：劉夢得

曰：詩僧多出

江右，如玄絃

孤韻，管入人

乍暖還輕冷，風雨晚來方定。庭軒  
 寂寞近清明，殘花中酒，又是去年病。  
 樓頭畫角風吹醒，入夜重門靜；  
 那堪更被明月，隔牆送過鞦韆影！

張郎中詞，善押「影」字韻：如「隔牆送過秋千影」，「無數楊花過  
 無影」，「雲破月來花弄影」，皆是。郎中自謂：「雲破月來花弄影」，「嬌  
 柔懶起，簾壓捲花影」，「柳徑無人，墮飛絮無影」，三語，尤為生平得意之  
 筆。人乃稱之為張三影焉。

耳，非大音之樂。

⑤ 唐李商

隱詩：「莫將越客千絲網，網得西施別贈人。」

⑥ 畫角，

謂軍中號角。

唐王維詩：「

畫角發龍吟。

」又白居易詩

：「畫角三聲

刁斗晚。」此

言人在樓頭，

聞風送角聲而

醒也。



## 晏殊

字同叔，臨川人。仁宗朝，拜集賢殿學士，同中書門下平章事，兼樞密院使，出知永興軍，徙河南，卒。謚元獻。有臨川集、紫微集、珠玉詞。

浣溪沙

一曲新詞酒一杯，去年天氣舊池  
 臺，夕陽西下幾時回？  
 無可奈何花落去，似曾相識燕歸  
 來；小園香徑獨徘徊。

復齋漫錄：晏元獻同王琪（字君玉）步游池上，時春晚有落花。晏云：「每得句，書牆壁間，或彌年未嘗強對；且如「無可奈何花落去」一句，至今未能對也。」王應聲曰：「似曾相識燕歸來。」自此辟置館職，遂躋侍從。

唐杜甫  
 詩：「梁苑池  
 臺雪欲飛。」

浣溪沙

消魂，酒筵歌席莫辭頻。  
 一向年光有限身，等閒離別易  
 春，不如憐取眼前人！  
 滿目山河空念遠，落花風雨更傷

浣溪沙

輕紗；晚來妝面勝荷花。  
 玉腕冰寒滴露華，粉融香雪透  
 透

◎ 等閒，

隨便也。唐孟

郊詩：「文魄

既飛越，宦情

惟等閒。」

◎ 香雪，

擬女子肌膚也

。李商隱小桃

園詩：「啼久

豔粉薄，舞多

香雪翻。」又韋

莊閨怨詩：「

啼粧曉不乾，

素面凝香雪。」

邊·霞·一場春夢日西斜。  
 鬢·鞦·欲迎眉際月，酒·紅·初·上·臉·

### 木蘭花

綠楊芳草長亭<sup>⑤</sup>路，年少拋人容  
 雨·易·去·樓·頭·殘·夢·五·更·鐘·，  
 花·底·離·愁·三·月·

無情不似多情苦，一寸還成千萬  
 縷·天·涯·地·角·有·窮·時·，  
 只·有·相·思·無·盡·處·

### 踏莎行

④ 鞦，垂  
 下貌。

⑤ 長亭，

指送別之地。

白帖：十里一

長亭，五里一

短亭。北周王

褒詩：「河橋

望行旅，長亭

送故人。」

陰見。小徑紅稀，芳郊綠徧，高臺樹色陰  
面。春風不解禁楊花，濛濛亂撲行人。

絲轉。翠葉藏鶯，朱簾隔燕，鑪香靜逐游  
深院。一場愁夢酒醒時，斜陽卻照深

蝶戀花

六曲欄干偎碧樹。楊柳風輕，展  
盡黃金縷。誰把鈿箏移玉柱？穿簾

⑤ 梁沈約詩：「游絲映空轉」。杜甫詩：「爐煙細細駐游絲。」  
⑥ 偎，貼近也。  
⑦ 李商隱《諸柳詩》：「已帶黃金縷，仍飛白玉花。」  
⑧ 鈿箏，箏之以金鈿爲飾者，玉柱，其柱以玉爲之。  
⑨ 沈約《詠箏詩》：「秦箏吐絕調，玉柱揚清曲。」

海·燕·雙·飛·去。<sup>⊕</sup>

清·明·雨·滿·眼·游·絲·兼·落·絮·紅·杏·開·時·一·霎  
 尋·處·濃·睡·覺·來·鶯·亂·語·驚·殘·好·夢·無·

。又王壑卿詩「依歌時轉韻，按曲動花鈿，促調移輕柱，亂手度繁絃。」

⊕ 燕有越燕胡燕之分，世人以其春來秋去，謂是渡海之鳥，故又稱海燕。唐張九齡詩：「海燕何微眇，乘春亦暫來。」古詩：「思爲雙飛燕，銜泥巢君屋。」

## 宋 祁

字子京，雍邱人，天聖二年進士，累遷知制誥工部尙書翰林學士，卒諡景文，有出塵小集。  
 西州猥稿。

祁與兄祥齊名，時號「大小宋」。庠字公序，初名郊，官至兵部尙書同平章事，封鄴國公，諡元獻。

宋景文母夢朱衣人攜文選一部與之，遂生景文，故小字選哥。（歷史）

## 木 蘭 花

東城漸覺風光好，皺縠波紋。迎  
 客棹。綠楊煙外曉雲輕，紅杏枝頭春意  
 鬧。

浮生。長恨歡娛少！肯愛千金輕  
 一笑？爲君持酒勸斜陽，且向花間留  
 晚照。

茗溪漁隱叢話：張子野郎中以樂章擅名一時，宋子京尙書往見之，遣  
 將命者謂曰：「尙書欲見『雲破月來花弄影』郎中。」子野屏後呼曰：

① 縠，縠

紗也；皺縠波

紋，狀微波之

蕩漾也。

② 杜甫詩

：「是非何處

定？高枕笑浮

生。」

③ 梁王僧

孺詩：「再願

連城易，一笑

千金買。」



「得非「紅杏枝頭春意鬧」尙書耶？」遂出，置酒盡歡。蓋二人所舉，皆其警策也。

# 歐陽修

字永叔，廬陵人，天聖進士，累擢知制誥，翰林學士，歷樞密副使，參知政事，神宗朝遷兵部尚書，以太子少師致仕，卒贈太子太師，諡文忠，晚號六一居士，有六一詞。

歐陽永叔中歲居潁日，自以集古一千卷，藏書一萬卷，琴一張，棋一局，酒一壺，公以一翁老於五物間，稱六一居士。（樂府紀聞）

采桑子

絮濛濛，垂柳闌干盡日風。  
 羣芳過後西湖好，狼藉殘紅，飛  
 簾櫳，  
 雙燕歸來細雨中。  
 笙歌散盡游人去，始覺春空，垂下

踏莎行

暖搖征轡。離愁漸遠，漸無窮。迢迢不  
 斷。風  
 候館。梅殘，溪橋柳細，草薰風  
 暖。

○ 散亂貌

○ 櫳，窗

檻也。

○ 候館，

樓之可觀望者

。周禮：「五

十里有市，市

有候館。」

○ 薰，香

草也。

如·春·水。

寸·寸·柔·腸·盈·盈·粉·淚·樓·高·莫·近·危·

外。闌·倚·平·蕪·盡·處·是·春·山·行·人·更·在·春·山·

蝶戀花

無·重·庭·院·深·深·幾·許·楊·柳·堆·煙·簾·幕·  
 數·玉·勒·雕·鞍·游·冶·處·樓·高·不·見·章·  
 臺·<sup>⑤</sup>路。

雨·橫·風·狂·三·月·暮·門·掩·黃·昏·無·計·

⑤

漢書張

敞傳張敞爲涼

兆尹，無威儀

秋·留·春·住·。淚·眼·問·花·花·不·語·，<sup>Ⓢ</sup>下·亂·紅·飛·過·。

詞苑：李易安酷愛此詞，遂用作「庭院深深數闌。」

詞品：一句中連三字者，如「夜夜夜深聞子規。」又「日日日斜空醉

歸。」又「更更更漏月明中。」又「樹樹樹梢啼曉鶯。」皆用疊字也。

### 蝶 戀 花

顏·還·瘦·。依·誰·道·閒·情·拋·棄·久·？每·到·春·來·，惆·悵·。  
舊·日·日·花·前·常·病·酒·，不·辭·鏡·裏·朱·。

，時罷朝會，

走馬過章臺街

自以便面拊馬

。通常指章臺

為冶游之地。

Ⓢ下 唐嚴子

重詩：「盡日

問花花不語，

為誰零落為誰

開？」

人 年 年 有 河 畔 青 蕪 隄 上 柳， 爲 問 新 愁， 何 事  
 歸 後。 獨 立 小 橋 風 滿 袖， 平 林 ⑤ 新 月

蝶 戀 花

春 將 暮。 幾 日 行 雲 何 處 去？ 忘 了 歸 來 不 道  
 誰 家 樹？ 淚 眼 倚 樓 頻 獨 語。 雙 燕 來 時 陌 上  
 相 逢 否？ 撩 亂 春 愁 如 柳 絮， 依 依 夢 裏 無

⑤ 平林，

林木之在平地者也。毛詩：

「誕置之平林

，會伐平林。

⑥ 清明前

二日爲寒食，

俗禁舉火。人

家多于是時上

塚，尋芳討勝

者，隨處皆有

。

尋處。

臨江仙

生。小樓西角斷虹明。闌干倚處，待得月華  
柳外輕雷池上雨，雨聲滴碎荷聲。

① 涼波不動簟紋平。水精②雙枕，旁有  
墮釵橫。燕子飛來窺畫棟。玉鈎垂下簾旌。

堯山堂外紀：錢文僖宴客後園，一官伎與永叔後至。詰之，妓云：「中暑

① 李商隱

詩：「煽拂簾

旌終展轉，鼠

翻窻網小鷺猜

。

② 水精，

即水晶，亦稱

水玉。

往涼堂睡，覺，失金釵，猶未見。」錢曰：「乞得歐陽推官一詞，當即償汝。」永叔卽席賦臨江仙詞云云，坐皆擊節。命伎滿斟送歐，而令公庫償釵。

侯鯖錄：歐公間居汝陰時，一妓甚穎，公歌詞盡記之。筵上戲約：他年當來作守。後數年，公自維揚果移汝陰，其人已不復見矣。視事之明日，飲同官湖上，種黃楊樹子，有詩留攝芳亭云：「柳絮已將春色去，海棠應恨我來遲。」後三十年，東坡作守，見詩笑曰：「杜牧之「綠葉成陰」之句耶？」

## 浪 淘 沙

把酒祝東風，且共從容！垂楊紫陌洛城東，  
總是當時攜手處，游徧芳

叢。

④ 紫陌，指都下郊野之路。杜甫詩：

「江村野堂爭入眼，垂鞭鞞鞞凌紫陌」。

又劉禹錫詩：「紫陌紅塵拂面來。」

⑤ 古詩：

「洛陽城東路，桃李生路旁」

劉希夷詩：「洛陽城東桃李花飛來飛去落誰家？」





## 柳 永

字耆卿，初名三變，崇安人，景祐元年進士，官至屯田員外郎，有樂章集九卷。

雨霖鈴

都門帳飲<sup>⊖</sup>寒蟬淒切，對長亭<sup>⊖</sup>晚，驟雨初歇。  
 執手相看淚眼，竟無語凝噎。念去去千里  
 煙波，暮靄沈沈楚天<sup>⊖</sup>闊。  
 秋節；多情自古傷離別，更那堪冷落清  
 秋節；今宵酒醒何處？楊柳岸曉風殘月！  
 此去經年，應是良辰好景虛設。便縱有  
 千種風情，更與何人說？

⊖ 長亭，送別之地。已見前注——晏同叔木蘭花。  
 ⊖ 《晉書石崇傳》：「崇假節鎮徐州諸軍事，鎮下邳，有別館在牟谷，送者傾都，帳飲于此焉。」  
 「江淹別賦：「帳飲東都，送客金谷。」  
 ⊖ 杜甫詩：「楚天不斷四時雨，巫峽長吹萬里風。」

香卿詞當時傳誦極廣，願不爲仁宗所悅，鬱伊而終。其墓據傳在真州，故王漁洋真州詩有「殘月曉風仙掌路，何人爲弔柳屯田」之句。然亦有謂香仲卒於襄陽者，羣妓合金葬之，每春月上冢，謂之弔柳七。一說香卿葬於襄陽縣花山，清明日士林有「弔柳會」，各種傳說，雖迹近渲染，然亦想見柳詞入人之深。

### 蝶戀花

④ 佇倚危樓風細細；望極春愁，黯黯  
 生天際。草色煙光殘照裏，無言誰會  
 憑闌意？

擬把疏狂圖一醉；對酒當歌，  
 強

④

唐韋應

物詩：「世事  
 茫茫難自料，  
 春愁黯黯獨成  
 眠。」

⑤

魏武帝

短歌行：「對  
 酒當歌，人生  
 幾何？」

樂還無味。衣帶漸寬。終不悔，爲伊消得人憔悴。

定風波

自春來慘綠愁紅，芳心是事可。可：酥消，日上花梢，鶯穿柳帶，猶壓香衾臥；暖那恨薄情，一去音書無箇。無：早知恁麼，悔當初不把雕鞍鎖。鎖：向雞窗，只與蠻牋象管，拘束教吟課。

②

古樂府

：「離家日遠，衣帶日趨。」古詩：相去日以遠，衣帶日以緩。

③ 衣帶緩，言消瘦也。

④ 可，志恁纏綿之意。唐元稹詩：「九霄渾可，萬姓尚忡忡。」

⑤ 鞞，垂下貌，膩雲，指髮也。

⑥ 梳裏，

免·鎮·相·隨·莫·拋·躲·針·線·閒·拈·伴·伊·坐·和·我！  
 使·年·少·光·陰·虛·過。

### 入聲甘州

秋·漸·對·瀟·瀟·暮·雨·灑·江·天，  
 是·處·紅·衰·翠·減，  
 江·水·無·語·東·流。  
 不·忍·登·高·臨·遠；  
 難·收·歎·年·來·踪·跡，  
 何·事·苦·淹·留？  
 望·故·鄉·渺·邈，  
 想·佳·人·歸·思·有·長。

收束也。

① 薄情，薄情人也。

② 恁，如此也。

③ 白帖：

「宋處宗得一長鳴雞，籠著

窻間；雞作人語，與宗談

論終日。」唐羅隱詩：「雞窗

夜靜開書卷。」

④ 劉宋謝莊詩：「烟竟

山郊遠，霧罷

江天分。」杜甫詩：「江天漠漠鳥雙去，

我! 妝·樓·凝·望, 誤·幾·回·天·際·識·歸·舟; 爭<sup>⊕</sup>知<sup>⊗</sup>

侯鯖錄：東坡云：「世言柳耆卿詞俗非也。如八聲甘州云，「霜風淒緊，  
關河冷落，殘照當樓。」此語於詩句，不減唐人高處。」

風雨時時龍一吟。」

⊕⊗ 史記蘇

秦傳：「秦四

塞之國：被山

帶渭，東有關

河，西有漢中

，南有巴蜀，

北有代馬，此

天府也。」

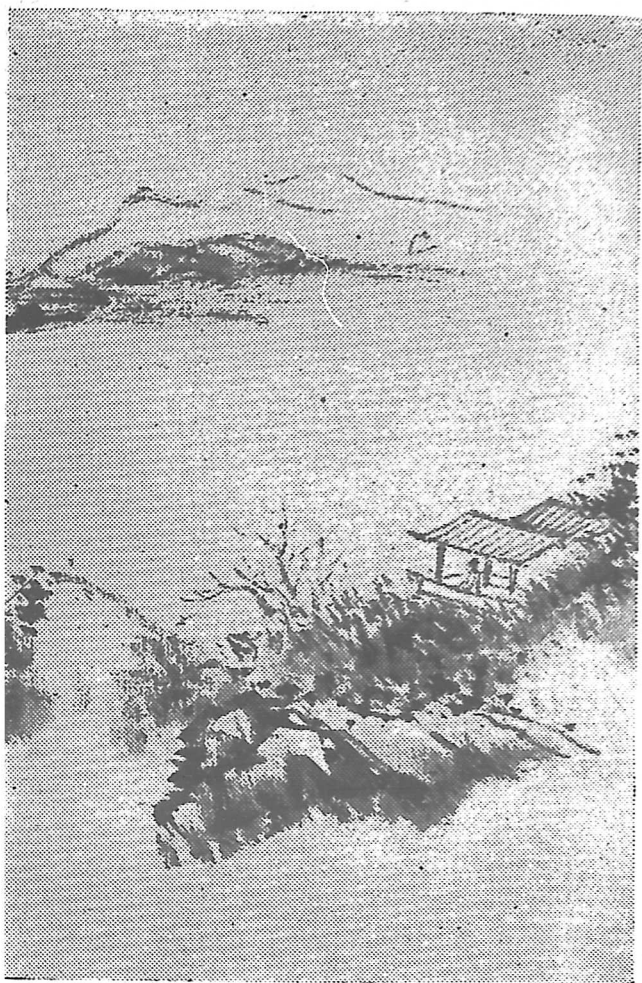
⊕⊗ 杜甫詩

：「自知白髮

非春事，且盡

芳樽戀物華。

也。 ⊕⊗ 爭，恁



，望凝樓妝人佳想

○舟歸識際天回幾誤

——州甘聲八田屯柳——



## 司馬光

字君實，夏縣人，寶元進士，累官資政殿學士、尚書左僕射兼門下侍郎，贈太師、溫國公，諡文正。

# 西江月

寶髻鬆鬆挽就，鉛華○淡淡妝成；  
 紅煙○翠霧罩輕盈，飛絮游絲無定。  
 相見爭如不見，有情還似無情！  
 歌散後酒微醒，深院月明人靜。

侯鯖錄：司馬文正言行俱高，然亦每有譎語，嘗作詩云：「從來獄吏少

和氣，皋陶之狀如削瓜。」又有長短句，風味極不淺，乃西江月詞也。

○ 鉛華，

脂粉也。魏曹

植洛神賦：「

芳澤無加，鉛

華不御。」

○ 唐沈佺

期詩：「朝日

斂紅煙，垂竿

向綠川。」又

王建詩：「紅

煙滿戶日照梁

，天絲軟弱塵

飛揚。」

## 王安石

字介甫，號半山，臨川人，慶曆舉進士，神宗朝，累除知制誥翰林學士，拜同中書門下平章事，加尚書左僕射，兼門下侍郎，封荊國公，卒諡曰文，追封舒王，有臨川集。

桂枝香

肅。千里澄江如練，<sup>①</sup>正故國晚秋，天氣初  
 登臨送目，<sup>②</sup>翠峯如簇。<sup>③</sup>歸帆  
 去棹斜陽裏，背西風酒旗斜矗。彩舟雲  
 淡，星河<sup>④</sup>驚起，畫圖難足。  
 念往昔繁華競逐。歎門外樓頭，悲  
 恨相續。千古憑高，對此漫嗟榮辱。六朝  
 舊事如流水，但寒煙衰草凝綠。至今商  
 女，<sup>⑤</sup>時時猶唱，後庭遺曲。<sup>⑥</sup>

① 宋玉

② 辯：「登山臨水兮送將歸。」

③ 齊謝朓

詩：「澄江靜如練。」

④ 簇，小

竹也，此言其衆也。

⑤ 唐杜審

言詩：「宮闕星河低拂樹，

殿庭燈燭上熏天。」

⑥ 唐杜牧

詩：「商女不知亡國恨，隔江猶唱後庭花。」

。 。

## 千秋歲引

入寥廓。別館寒砧，<sup>⊕</sup>孤城畫角，一派秋聲  
 頭落。楚臺風，<sup>⊕</sup>庾樓月，<sup>⊗</sup>宛如昨。  
 無奈被些名利縛；無奈被他情擔  
 閣；可惜風流總卻。當初漫留華表語，  
<sup>⊕</sup>而今誤我秦樓<sup>⊕</sup>約。夢闌時，酒醒後，  
 思量著！

苕溪漁隱叢話：荆公妻吳國夫人亦能文，嘗有小詞，約諸親游西池，內

<sup>⊕</sup> 砧，擣衣石也，此乃指擣衣之聲。

<sup>⊕</sup> 宋玉風

賦：楚襄王遊蘭臺之宮，有風颯然而至，王披襟當之曰：「快哉！」

<sup>⊗</sup> 世說新

語：庾亮鎮武昌，秋夜諸僚佐登南樓玩月。俄而亮至，衆欲走避。亮曰：「諸君小住，老子于此，興復不淺！」

有云：「待得明年重把酒攜手，那知無雨又無風。」亦灑脫可喜之句也。

「遂曠詠達旦。」

④ 華表，

表木也，墓上

石柱稱華表。

續搜神記：「

遼東華表柱，

有鶴集其上言

曰：有鳥有鳥

丁令威，去家

千歲今來歸。」

⑤ 唐李白

詞：「簫聲咽

，秦娥夢斷秦

樓月。」

## 晏 幾 道

字叔原，號小山，元獻幼子，監穎昌許田鎮，有小山詞。

臨江仙

飛·年·春·恨·卻·來·時·落·花·人·獨·立·微·雨·燕·雙·  
夢·後·樓·臺·高·鎖·酒·醒·簾·幕·低·垂·去·  
歸·琶·絃·上·說·相·思·當·時·明·月·在·曾·照·彩·雲·  
記·得·小·蘋·初·見·兩·重·心·字·羅·衣·琵

詞林紀事：小山詞跋：始時沈十二廉叔，陳十君寵，家有蓮鴻蘋雲，品清  
譔娛客，每得一解，即以草授諸兒，吾三人持酒聽之，爲一笑樂。已而君寵疾



廢臥家，廉叔下世，昔之狂篇醉句，遂與兩家歌兒酒使俱流轉人間……云云。此詞當是追憶蘋雲而作。又按小山詞，尙有玉樓春兩闕，一云：「小蘋若解愁春暮。」一云：「小蓮未解論心事。」其人之娟姿豔態，一座皆傾，可想見矣。

## 蝶戀花

離·人·夢·入·江·南·煙·水·路·行·盡·江·南·不·與·  
 魂·誤·人·遇·睡·裏·消·魂·無·說·處·覺·來·惆·悵·消·

欲盡此情書尺素，<sup>⊖</sup>浮雁沉魚，<sup>⊖</sup>

⊖ 尺素，  
 書箋也。

⊖ 雁與魚，  
 傳能寄書者

終了無憑據。卻倚緩絃歌別緒，斷腸移  
破秦箏<sup>③</sup>柱。

### 蝶戀花

醉別西樓<sup>④</sup>醒不記。春夢秋雲，聚  
散真容易。斜月半窗還少睡，畫屏閒展

吳山翠。

衣上酒痕詩裏字，點點行行，總是  
淒涼意。紅燭自憐無好計，夜寒空替人  
垂淚。<sup>⑤</sup>

③ 風俗通

：「箏爲秦箏

。」故稱秦箏

④ 唐許渾

詩：「日暮酒

醒人已遠，滿

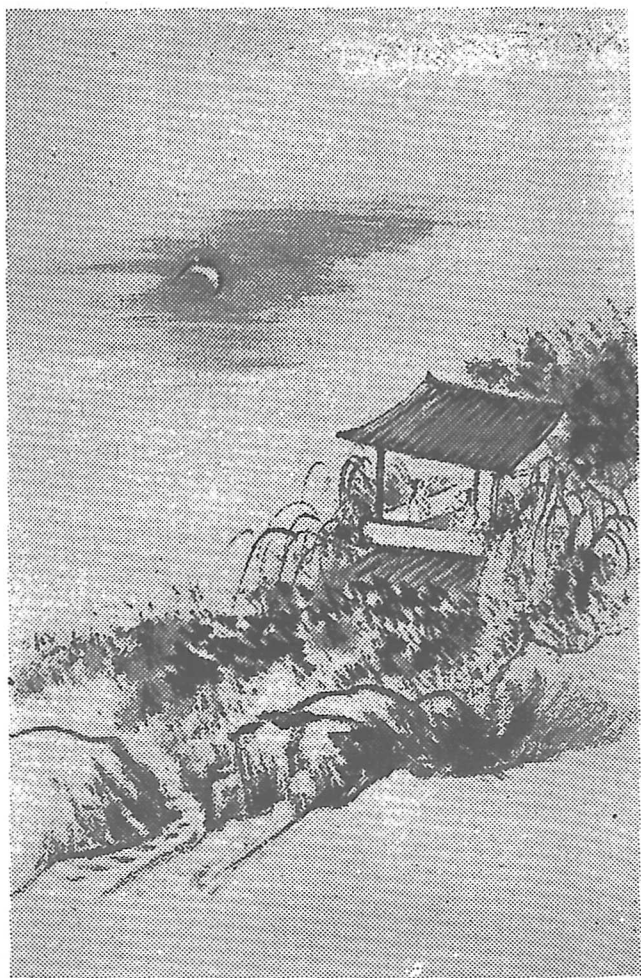
天風雨下西樓

⑤ 杜牧詩

：「蠟燭有心

還惜別，替人

垂淚到天明。」



。月心樓柳楊低舞

。風底扇花桃盡軟

——天鵝山小晏——

鷓 鵠 天

風。顏紅；彩袖殷勤捧玉鍾，<sup>⊕</sup>當年拚卻醉舞低楊柳樓心月，歌盡桃花扇底

今宵。從別後，憶相逢，幾回魂夢與君同。剩把銀釭<sup>⊕</sup>照，猶恐相逢是夢中。

生 查 子

關山魂夢長，塞雁<sup>⊕</sup>音書少；兩鬢

⊕ 鍾，酒器也。列子：公孫朝之室，聚酒千鍾。晉書：崔洪手不執珠玉，汝南王亮常以琉璃鍾行酒，洪不執。

⊕ 銀釭，燭也。

⊕ 塞雁，謂出塞之雁也。北周庾信燕歌行：「塞雁嘔嗚度遼水，桑葉紛紛落藟門。」

可憐青，只爲相思老。  
 離難，不似相逢好。說與人人道：真個別

阮郎歸

春·猶·有·舊·香·殘·粉·似·當·初·人·情·恨·不·如·一·  
 魂·縱·有·也·成·虛·那·堪·和·夢·無·  
 袞·鳳·冷·枕·鴛·孤·愁·腸·待·酒·舒·  
 ④ 夢·

唐韓偓  
 詩：「愁腸泥  
 酒人千里，淚  
 眼倚樓天四垂  
 。

阮郎歸

長。綠杯紅袖趁斜陽，人情似故鄉。  
 將沈醉換悲涼，清歌莫斷腸。

虞美人

曲闌干外天如水，昨夜還曾倚。初  
 將明月比佳期，長向月圓時候望人。

⊕ 張九齡

詩：「樹搖金掌露，庭徒玉樓陰。」

漢武帝于柏梁宮作銅柱仙人掌承露。

⊕ 雁字，

謂雁陣，雁之行列也。

⊕ 許渾詩

：「不知身老大，猶似舊時狂。」

⊕ 謝莊月

賦：「月既沒兮露欲晞，歲方晏兮無與歸。佳期可以還。」

⊕ 謝莊月

賦：「月既沒兮露欲晞，歲方晏兮無與歸。佳期可以還。」

⊕ 謝莊月

賦：「月既沒兮露欲晞，歲方晏兮無與歸。佳期可以還。」

⊕ 謝莊月

賦：「月既沒兮露欲晞，歲方晏兮無與歸。佳期可以還。」

⊕ 謝莊月

賦：「月既沒兮露欲晞，歲方晏兮無與歸。佳期可以還。」

歸。

春·離·恨·懶·調·絃·猶·有·兩·行·閒·淚·寶·箏·前·  
羅·衣·著·破·前·香·在·舊·意·誰·教·改·  
一·

思 遠 人

飛·雲·過·盡·歸·鴻·無·信·何·處·寄·書·得·  
紅·葉·黃·花·<sup>⊕</sup><sub>⊗</sub>秋·意·晚·千·里·念·行·客·  
寫·到·別·來·此·情·深·處·紅·牋·爲·無·色·  
淚·彈·不·盡·臨·窗·滴·就·硯·旋·研·墨·漸·

，微霜密人衣

。『蓋由風原

』九歌中『與佳

期兮夕張』一

語而來。高適

詩：『竹窗幽

戶有佳期。』

⊕⊗ 李商隱

詩：『秋應爲

紅葉，雨不厭

青苔。』許渾

詩：『晚收紅

葉題詩徧，秋

待黃花釀酒溫

。』

⊕⊗ 唐中宗

詩：『泛桂迎

樽滿，吹花向

酒浮。』

## 滿庭芳

事重。南苑吹花，<sup>①</sup>西樓題葉，<sup>②</sup>故園歡  
 雲夢雨，可憐便流水西東。<sup>③</sup>別來久，淺  
 情未有，錦字繫征鴻。  
 漫留得年光還少味。開殘檻菊，落盡溪桐，  
 清愁付綠尊前，淡月淒風。此恨誰堪共說？  
 袖看啼紅。<sup>④</sup>

①② 太平廣

記：唐于祐於  
御溝拾紅葉，

題詩其上。祐

亦題一葉，置

溝上流爲宮女

韓夫人所得。

後帝放宮女三

千人。

③④ 卓文君

白頭吟：「躑

躑御溝上，溝

水東西流。」

⑤ 啼紅，

喻淚痕也。李

商隱詩：「蠟

燭啼紅怨天曙

。



## 蘇軾

字子瞻，眉山人，自號東坡居士，與王安石論新法不合，通判杭州，從知湖州，元祐中累官翰林學士，歷端明殿學士，出知惠州，徙昌化，卒於常州，高宗朝贈太師，諡文忠，有東坡全集，東坡居士詞。

## 水調歌頭

丙辰中秋歡飲達旦，作此篇，兼懷子由。

天·上·宮·闕·今·夕·是·何·年？  
 惟·恐·瓊·樓·玉·宇·高·處·不·勝·寒。  
 起·舞·弄·清·影，何·似·在·人·間。  
 轉·朱·閣，低·綺·戶，照·無·眠。  
 不·應·有·恨，何·事·長·向·別·時·圓？  
 陰·晴·圓·缺，此·事·古·難·全。  
 但·願·人·長·久，千·里·共·嬋·娟。

○ 子由名

轍，子瞻之弟

。

○ 風原有

天問之作。

○ 嬋娟，

指月也。阮籍

詩：「庭木誰

能近，秋月復

嬋娟。」謝莊

月賦：「隔千里

兮共明月。

鐵圍山叢談歌者袁絢嘗言：東坡與客游金山，適中秋夕，天宇四垂，一碧無際，遂共登山頂之妙高臺，命絢歌其水調歌頭詞。東坡起舞曰：「此便是神仙矣！吾輩文章人物，誠千載一時；後世安所得乎？」

此詞既出，都下傳唱，神宗讀至「唯恐瓊樓玉宇高處不勝寒」曰：

「蘇軾終是愛君」乃命量移汝州。

# 水龍吟

吟

次韻章質夫楊花詞

似·花·還·似·非·花，也·無·人·惜·從·教·  
 墜。拋·家·傍·路，思·量·卻·是，無·情·有·思·縈·損·  
 愁·腸，困·酣·嬌·眼，欲·開·還·閉。夢·隨·風·萬·里，  
 尋·郎·去·處；又·還·被·鶯·呼·起。

④ 章彥字

質夫，浦城人

，仕至同知樞

密院事。

⑤、⑥ {本

{草：李時珍曰

：楊柳春初生

柔荑即開黃蕊

，蕊落而絮出

，如白絨，因

風而飛入池沼

，化爲浮萍，

蕊即花，絮乃

子也。

不恨此花飛盡，恨西園落紅難綴。  
 曉來雨過，遺蹤何在？一池萍碎。  
 春色三分，二分塵土，一分流水。  
 細看來，不是楊花，點點是離人淚。<sup>④</sup>

念奴嬌

赤壁懷古。<sup>④</sup>

大江東去，浪淘盡千古風流人物。  
 故壘西邊，人道是三國周郎赤壁。  
 亂石崩雲，驚濤裂岸，捲起千堆雪。  
 江山如畫，一時多少豪傑。

④

劉禹錫

詩：「惟有垂楊縮別離。」

④

赤壁爲

三國時吳將周瑜破曹軍之地。

④

劉禹錫

詞：「浪淘風簸自天涯。」

遙想公瑾<sup>⊕</sup>當年小喬<sup>⊕</sup>初嫁了，  
 雄姿英發。羽扇綸巾，<sup>⊕</sup>談笑間強虜灰  
 飛煙滅。故國神游，多情應笑我，早生華  
 髮。人間如夢！一尊還酹<sup>⊕</sup>江月。

吹劍錄東坡在玉堂日，有幕士善歌。因問：「我詞何如柳七？」對曰：「柳郎中詞，只合十七八女郎，執紅牙板，歌『楊柳岸曉風殘月』，學士詞須關西大漢，銅琶鐵板，唱『大江東去』，坡爲之絕倒。」

### 洞仙歌

余七歲時，見眉州老尼，姓朱，忘其名，年九十歲。自言嘗隨其師入蜀主孟昶宮中；一日，大熱，蜀主與花蕊夫人夜納涼摩訶池上，作一詞，朱具

⊕ 公瑾，周瑜字。

⊕ 小喬，

周瑜夫人。

⊕ 晉書顧

榮傳：「麾以

羽扇，其衆潰

散。」又謝禹

傳：「著白綸

巾，鶴氅裘，

履版而前。」

⊕ 酹，以

酒祭地也。

不·淡，度·      欵·暗·  
 道·玉河·      枕·香·  
 流·繩漢·起·釵·滿·冰·  
 年·<sup>⊕</sup>試·來·橫·繡·肌·  
<sup>⊕</sup>低·問·攜·鬢·簾·玉·  
 暗·轉·夜·素·亂·開·骨·  
 中·但·如·手·      一·點·清·涼·無·汗·  
 偷·屈·何·庭·      明·月·窺·人·人·未·寢·  
 換·指·夜·戶·無·聲·時·見·疏·星·  
   西·風·幾·時·來·又·  
   <sup>⊕</sup>金·波·<sup>⊕</sup>

能記之。今四十年，朱已死久矣。人無知此詞者。但記其首兩句，暇日尋味，豈洞仙歌令乎？乃爲足之云。

⊕⊕ 金波，

指月光也。

⊕⊕ 玉繩，

星名。

⊕⊕ 杜甫詩

：「悠悠邊月

後蜀後主孟昶字保元初名仁贊，知祥第二子。好文工詞，雅識大體。乾德三年降宋，改封秦國公，越七日薨。

花蕊夫人費氏，蜀之青城人，以才色爲後主所嬖。嘗效王建作宮詞百首。蜀亡，隨昶歸宋，被召入宮，而昶遂死。花蕊見太祖時，誦其國亡詩曰：「君王城上豎降旗，妾在深宮那得知？四十萬人齊解甲，更無一箇是男兒。」昌陵（太祖）後亦惑之，晉邸（太宗）數諫不聽。一日，從獵苑中，花蕊在側，晉邸方調弓矢，引滿擬獸，忽回射花蕊，一箭而死。（分見苕溪漁隱叢話及鐵圍山叢談。）

卜算子 廣州定惠院寓居作。

缺·月·挂·疏·桐，漏·斷·人·初·靜；誰·見·幽·

破，雙鬢流年  
度。L

人獨往來？縹緲孤鴻影。  
 驚起卻回頭，有恨無人省。  
 揀盡寒枝，不肯棲，寂寞沙洲冷。

古今詞話：女紅餘志云：「惠州溫氏女超超，年及笄，不肯字人。聞東坡

至，喜曰：「我婿也！」日徘徊牆外，聽公吟詠，覺則亟去。及東坡渡海歸，超超已卒，葬於沙際。公乃作卜算子詞。」按詞爲詠雁，當別有寄託，何得以俗情傳會也？

### 臨江仙

夜飲東坡醒復醉，歸來彷彿三更。

④⑤ 李商隱

詩：「宿鳥定

寒枝。」

④⑥ 沈約詩

：「寒階悲寡

鷓，沙洲怨別

鴻。」



家童鼻息已雷鳴；敲門都不應，倚杖聽江聲。

長恨此身非我有，何時忘卻營營？  
夜闌風靜縠紋平；小舟從此逝，江海寄餘生！

避暑錄話子瞻量移汝州，與數客飲江上，夜歸，江面際天，風露皓然，有當其意，乃作歌詞，所謂「小舟從此逝，江海寄餘生」者，與客大歌數過而散。翌日喧傳：子瞻挂冠服江邊，拏舟長嘯去矣。郡守徐君猷聞之，驚且懼，以爲州失罪人，急命駕往謁，則子瞻鼻息如雷，猶未與也。

①② 營營，

往來貌，亦喻

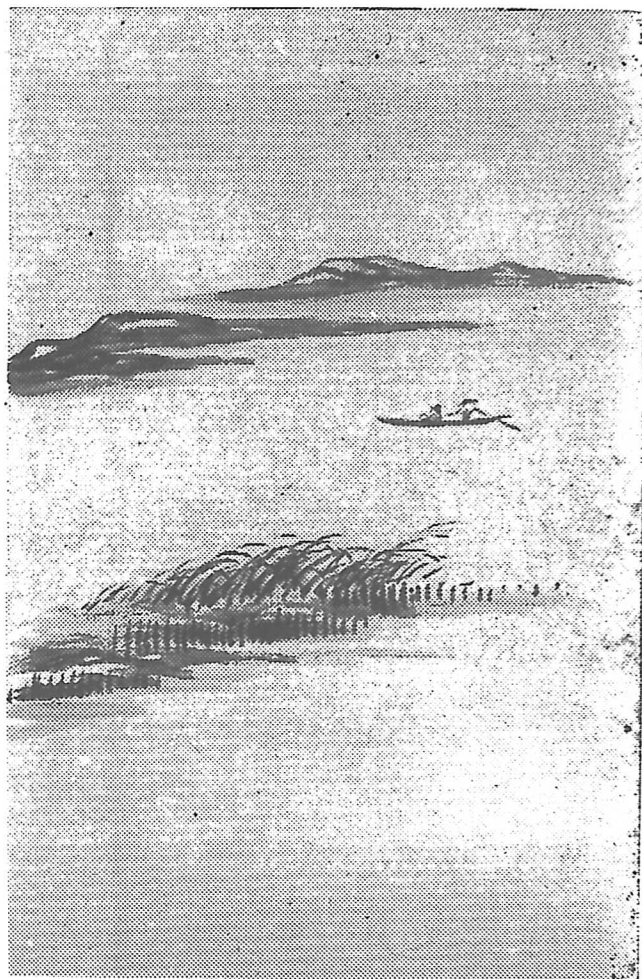
忙亂之意。毛

詩：「營營青

蠅。」庾信連

珠：「市井營

營。」



，逝此從舟小

。生餘寄滄江

— 仙江臨坡東蘇 —

## 賀 新 郎

晚涼新浴。手弄生綃白團扇，扇手一時  
 似玉。漸困倚孤眠清熟。簾外誰來推繡  
 戶？枉教人夢斷瑤臺曲。又卻是，風敲  
 竹！  
 石榴半吐紅巾蹙；待浮花浪蕊都  
 盡，伴君幽獨。穠豔一枝細看取，芳心千  
 重似束。又恐被西風驚綠。若待得君來

①乳燕，雛燕也。鮑照

樂府：「乳燕逐草蟲，巢蜂

拾花萼。」

②李白清

平調：「若非

翠玉山頭見，

會向瑤臺月下

逢。」

③唐李益

詩：「開門風

動竹，疑是故

人來。」又鄭

谷詩：「睡輕

可忍風敲竹，

飲散那堪月在

花。」

向此，花前對酒不忍觸。共粉淚，兩簌簌。

古今詞話：蘇子瞻守錢唐，有官妓秀蘭，天性點慧，善於應對。一日湖中有宴會，羣妓畢集，唯秀蘭不至，督之良久方來。問其故，對以沐浴倦睡，忽聞叩戶甚急，起而問之，乃樂營將催督也。子瞻已恕之，坐中一倅怒其晚至，詰之不已。時榴花盛開，秀蘭折一枝，藉手告倅，倅愈怒。子瞻乃作賀新涼令歌以送酒，倅怒頓止。茗溪漁隱曰：東坡此詞冠絕古今，托意高遠，寧爲一妓而發耶？簾外三句，用古詩「捲廉風動竹，疑是故人來」之意；石榴半吐五句，蓋初夏之時，千花事退，榴花獨芳，遂以寫幽闈之情也。

蝶戀花

春事闌珊芳草歇。客裏風光，又過

清明節。小院黃昏人憶別，落花處處聞啼鴉。

是音塵絕。破夢五更心欲折，角聲吹落梅花月！

### 蝶戀花

芳草。人家繞。枝上柳綿吹又少，天涯何處無芳草。

⊙⊙

花褪殘紅青杏小，燕子飛時，綠水

⊙⊙ 越，越兩地。莊子：「自其異者視之，肝膽，楚越也；自其同者視之，萬物皆一也。」

⊙⊙ 龍城錄

：趙師雄遷羅

浮，一日，天

寒日暮，于酒

肆旁舍遇一女

子，得數杯，

相飲而醉。東

方既白，師雄

起視：乃在梅

花樹下；上有

翠羽啾嘈，月

牆裏秋千牆外道；牆外行人，牆裏  
佳人笑。笑漸不聞聲漸杳，多情卻被無  
情惱。

林下詞談：子瞻在惠州，與朝雲（子瞻妾）閑坐，悽然有悲秋之意，命朝雲唱「花褪殘紅。」朝雲歌喉將轉，泪滿衣襟。詰之，答曰：「奴所不能歌，是「枝上柳綿吹又少，天涯何處無芳草」也。」子瞻笑曰：「是吾正悲秋，而汝又傷春矣。」遂罷。朝雲不久抱疾而亡。子瞻終身不復聽此詞。

落參橫惆悵而已。

①② 芳草句，怨游子之歸也。楚辭：「王孫游兮不歸，芳草生兮萋萋。」

## 黃庭堅

字魯直，分寧人，舉進士，元祐初，爲校書郎，擢起居舍人，旋貶涪州別駕，故號涪翁，徽宗初，起知太平州，復謫宜州，卒，私諡文節，有豫章集、山谷詞。

山谷與張耒、秦觀、晁補之俱從蘇子瞻游，人稱蘇門四學士。

復齋漫錄：無已呼山谷爲金華仙伯。

捫蝨新語：黃魯直初好作豔歌小詞，道人法秀謂其以筆墨誨淫，於我法中當墮泥犢之獄。

陳后山曰：今代詞手，唯秦七、黃九耳，餘人不逮也。

騫山溪 贈衡陽妓陳湘。

候。近十三餘。春未透，花枝瘦，正是愁時。  
斂秋波，儘湖南山明水秀。娉娉裊裊，恰  
鴛鴦翡翠，小小思珍偶。眉黛

來，綠成陰。青梅如豆，心期得處，每自  
不由人。長亭柳，君知否，千里猶回首。

滿，風恨較一梢十： 渺一韓能骨鐵微屋： 雌曰，偶鳥  
枝綠吹怨遲自②頭三①溪兩偃吟秀詩。一雄鴛雄，名  
。葉盡芳，是②二餘娉杜一珍禽大奇二盈小李小鳥，曰飛，  
一成深時不尋又月，娉杜一珍禽大奇二盈小李小鳥，曰飛，  
陰紅；須春詩初豈獨牧一珍禽大奇二盈小李小鳥，曰飛，  
子色在憫去：一蕊獨詩



秦 觀

字少游，一字太虛，自號淮海居士，高郵人，舉進士，元祐初，除太學博士，遷正字，兼國史院編修，坐黨籍謫徙，徽宗立，放還，至藤州卒，有淮海詞。

望海潮

鴉。堪。妨。交。履。年。梅。英。疏。淡。冰。漸。溶。洩。東。風。暗。換。  
 無。嗟。花。加。平。華。金。谷。俊。游。銅。駝。巷。陌。新。晴。細。  
 奈。煙。蘭。西。柳。沙。長。記。誤。隨。車。正。絮。翻。蝶。舞。芳。思。  
 歸。暝。苑。園。下。桃。蹊。亂。分。春。色。到。人。家。  
 心。酒。未。飲。鳴。笳。有。華。燈。礙。月。飛。蓋。  
 暗。旗。空。行。人。漸。老。重。來。是。事。  
 隨。斜。但。倚。樓。極。目。時。見。棲。  
 流。水。到。天。涯。

① 漸，流冰也，「溶洩」即「融洩」言融化而舒散也；左傳：「其樂也融融」其樂也洩洩。

② 金谷，地名，在洛陽縣西。晉石崇嘗築別廬金谷澗中，清泉茂樹叢果竹柏備具。此以金谷為俊游之地。

③ 洛陽有銅駝街，俗語

## 八 六 子

念柳外青驄<sup>④</sup>別後，水邊紅袂<sup>⑤</sup>分時，  
倚危亭，恨如芳草，萋萋剗盡還生。

④ 愴然暗驚！無端天與娉婷；夜月一簾幽夢，春  
風十里柔情。怎奈向歡娛，漸隨流水，素  
絃聲斷，翠綃香滅。那堪片片飛花弄晚，濛  
濛殘雨籠晴？正消凝，黃鸝又啼，數聲！

有云：「金馬  
門外集衆賢。  
銅駝陌上集少  
年。」

④ 蹊，徑  
也。史記李廣傳  
：「桃李不言，  
下自成蹊。」

⑤ 蓋，車  
蓋也。晉有孔  
程傾蓋故事。

④ 杜甫詩  
：「纏結青驄  
馬，出入錦城  
中。」

④ 白居易  
詩：「清歌且

滿庭芳

門。<sup>⊕</sup> 山抹微雲，天黏衰草，畫角聲斷譙  
 門。<sup>⊕</sup> 暫停征棹，聊共引離尊。多少蓬萊  
 舊事，空回首煙靄紛紛。斜陽外，寒鴉  
 萬點，流水繞孤邨。  
 消魂！當此際，香囊暗解，羅帶輕分。  
 漫贏得青樓薄倖名存。<sup>⊕</sup> 此去何時見  
 也，襟袖上空惹啼痕。傷情處，高城望斷，  
 燈火已黃昏。

罷唱，紅袂亦  
停舞。┌

⊕ 杜牧詞

：「正銷魂，  
梧桐又移翠陰  
。」┌

⊕ 譙門，

城樓也。漢書

陳勝傳：「與

戰譙門中。」

注：譙門，謂

門上為高樓以

望者也。

⊕ 山海經

：「蓬萊山在

海中。」注：

上有仙人宮室

，皆以金玉為

之；鳥獸皆白

鐵圍山叢談：秦觀塔范溫，嘗預貴人家會。貴人有侍兒，喜歌少游長短句，坐間略不顧溫；酒酣歡洽，始問：此郎何人？溫遽起叉手對曰：「某乃「山抹微雲」女婿也。」聞者絕倒。

## 滿庭芳

晚色雲開，春隨人意，驟雨纔過還晴。古臺芳榭，飛燕蹴紅英。舞困榆錢自落，秋千外、綠水橋平。東風裏，朱門映柳，低按小秦箏。多情，行樂處，珠鈿翠蓋，玉轡紅纓。

，望之如雲。

①① 杜牧詩

：「十年一覺

揚州夢：贏得

青樓薄倖名。」

①② 英猶華

也，又葉亦謂

之英。

①③ 榆錢，

指榆莢之如錢

者。

①④ 榼，貯

酒器也。

①⑤ 蓬瀛，

指蓬萊瀛洲也

。史記秦始皇

本紀：「海中

有三神山：曰

漸酒空金盞，<sup>①</sup>花困蓬瀛。<sup>②</sup>豆蔻梢頭。  
 淡日，<sup>③</sup>舊恨，十年夢，屈指堪驚。憑闌久，疏煙。

踏莎行

無尋處。可堪孤館閉春寒，杜鵑聲裏斜  
 陽暮。霧失樓臺，月迷津渡，桃源<sup>④</sup>望斷

重數。柳江幸自繞郴山，爲誰流下瀟湘。

蓬萊方丈瀛洲。  
 ①拾遺記：「昆臺之山，有垂白之叟，宛若少童，歷蓬瀛而超碧海。」  
 ②③已見前註——黃山谷《瀟山溪》註三。  
 ④宋鮑照有《蕪城賦》——廣陵故城也。  
 ⑤晉陶潛有《桃花源記》，述武陵人入桃花源洞事。今人稱世外桃源即

④去。

黃山谷借此詞「斜陽暮」意重欲改「斜陽」爲「簾櫳」。王直方舉劉賓客「烏衣巷口夕陽斜」及杜工部「山木蒼蒼落日曛」句例。以爲不嫌其複。苕溪漁隱亦謂斜屬日，暮屬時，並不爲累；且以東坡回首斜陽暮語爲解。然郴州志則逕改爲「斜陽度」矣。

## 浣溪沙

秋；  
淡煙流水畫屏幽。  
自在飛花輕似夢，  
無邊絲雨細如

漠漠輕寒上小樓，  
曉陰無賴似窮

指此。羅隱詩：「人來何處不桃源？」

④④ 山海經

：「洞庭之山，帝之二女居之；常游于江淵，澧沅之風處瀟湘之淵。」  
唐王昌齡詩：「留君夜飲對瀟湘。」

④④ 麗譙，

謂城樓之高闕者，亦指戰樓。  
莊子：盛鶴列于麗譙之間。

愁。寶簾閒挂小銀鉤。

### 阮郎歸

湘天風雨破寒初，深沉庭院虛。麗

譙⊙⊕吹罷小單于，⊙⊙迢迢清夜徂。⊙⊙

鄉夢斷，旅魂孤；崢嶸歲又除。⊙⊙衡

陽猶有雁傳書，郴陽和雁無。

### 鷓鴣天

枝上流鶯和淚聞，新啼痕間舊啼

⊙⊕樂府：

唐大角曲有大

單于小單于。

李益詩：「無

限塞鴻飛不度

，秋風吹入小

單于。」

⊙⊕徂，往

也。毛詩：「

我徂東山。」

⊙⊕杜甫詩

：「築居仙縹

緲，旅食歲崢

嶸。」

⊙⊕後漢書

劉陶傳：「水

木，本魚鳥之

所生也；用之

不時，必至焦



痕。一春魚鳥<sup>㊦</sup>無消息，千里關山勞夢

魂。甫能炙得燈兒了，<sup>㊦</sup>雨打梨花深閉。黃

暗度。金風玉露<sup>㊦</sup>一相逢，便勝卻人間無數。

鵲橋仙<sup>七夕</sup>

纖雲弄巧，飛星傳恨，銀漢迢迢<sup>㊦</sup>

關。<sup>㊦</sup>此魚鳥，蓋指傳書之魚雁也，故一本作魚雁。

<sup>㊦</sup>尊即樽，芳尊，指酒也。唐駱賓王詩：「芳尊徒自滿，別恨轉難勝。」

<sup>㊦</sup>法苑珠林：「剋身作千燈，以酥油灌中；安炷已訖，先說經法，然後炷燈。」

<sup>㊦</sup>古詩：「迢迢牽牛星

路。柔情如水，佳期如夢，忍顧鵲橋歸。  
 暮。兩情若是久長時，又豈在朝朝暮暮。  
①②  
③④

### 海棠春

流鶯窗外啼聲巧，睡未足，把人驚覺。  
 翠被曉寒輕，寶篆沈煙裊。  
 宿醒未解宮娥報，道別院笙歌會早。  
 試問海棠花，昨夜開多少？

### 如夢令

、皎皎河漢女。  
①② 金風秋風也。梁武帝七夕詩：「白露月下圓，秋風枝上鮮。」  
③④ 風俗記：「織女七夕當渡河，使鵲為橋。」  
⑤⑥ 宋玉高唐賦：「旦為朝雲，暮為行雨，朝朝暮暮陽臺之下。」  
⑦⑧ 寶篆，香爐也。

岸·想·幽·  
 夕·酒·夢·  
 陽·醒·匆·  
 疏·來·匆·  
 柳·無·破·  
     奈·後·  
     玉·妝·  
     銷·粉·  
     花·亂·  
     瘦·紅·  
     回·靄·  
     首·袖·  
     回·遙·  
     首·  
     遶·

如 夢 令

樓外殘陽紅滿，春入柳條將半。桃  
 李不禁風，回首落英<sup>㊦</sup>無限。腸斷腸斷！  
 人與楚天俱遠。

如 夢 令

㊦㊦ 落英，

指落花也。風

原離騷：「夕

餐秋菊之落英

。 ㄥ

池·上·春·歸·何·處·？  
 滿·目·落·花·飛·絮·孤·  
 館·悄·無·人·，  
 夢·斷·月·堤·歸·路·無·緒·無·緒·！  
 簾·外·五·更·風·雨·。

如夢令

鶯·嘴·啄·花·紅·溜·，  
 燕·尾·點·波·綠·皺·。  
 指·冷·玉·笙·寒·，  
 吹·徹·小·梅·春·透·。  
 依·舊·依·舊·！  
 人·與·綠·楊·俱·瘦·。

①② 南唐李

後主詞：「簾

外雨潺潺，春

意鬧時，羅衾

不耐五更寒，

……」

③④ 南唐李

中主詞：「細

雨夢回雞塞遠

，小樓吹徹玉

笙寒。」

## 趙令時

錄。

字德麟，宋宗室，紹興初，襲封安定郡王，同知行在大宗正事，薨，贈開封儀同三司，有侯鯖

蝶戀花

明·深  
雨·深  
處·欲減羅衣寒未去。不捲珠簾，人在  
紅杏枝頭花幾許？啼痕止恨清

江·春  
路·情  
緒·盡日沈煙香一縷。宿酒醒遲，惱破  
飛燕又將歸。信誤小屏風上西

蝶戀花

紅成陣。新酒又添殘。酒困今春不減前。  
 捲絮風頭寒欲盡。墜粉飄香，日日

春恨。蝶去鶯飛無處問；隔水高樓，望斷  
 雙魚信。惱亂橫波。秋一寸，斜陽只  
 與黃昏近。

### 清平樂

兒黃<sup>⑤</sup> 春風依舊，著意隋隄柳。  
 欲就，天氣清明時候。 搓得鵝

① 古詩：「客從遠方來，遺我雙鯉魚；呼童烹鯉魚，中有尺素書。」

② 橫波，指目也。許渾詩：「留情深處駐橫波。」

③ 李商隱

登樂游原詩：「夕陽無限好，只是近黃昏。」

④ 歎光景之遲暮也。

⑤ 隋大業年間，開汴河







，情有草芳

；語無陽夕

，浦南橫雁

。樓西倚人

——張文潛風流子——

## 張耒

字文潛，淮陰人，元祐初，任至起居舍人，紹聖中，謫監黃州酒稅，徽宗召爲太常少卿，復貶房州別駕，有柯山集。

風 流 子

亭皋木葉下，重陽近，又是擣衣秋。

奈愁入庾腸，<sup>①</sup>老侵潘鬢；<sup>②</sup>漫簪黃菊，

花也應羞。<sup>③</sup>楚天晚，白蘋煙盡處，紅蓼

水邊頭。芳草有情，夕陽無語；雁橫南浦，

人倚西樓。

玉容知安否？香牋共錦字，兩處悠

悠。空恨碧雲離合，<sup>④</sup>青鳥<sup>⑤</sup>沉浮。向風

前懊惱，芳心一點，寸眉兩葉，禁甚閒愁？

① 唐袁易

詩：「牢落江

淹恨，飄零庾

信愁。」

庾信有愁賦。

② 唐陸龜

蒙詩：「不堪

潘子鬢，愁促

易影影。」

③ 晉潘安仁秋

興賦：「斑聲

影以承弁兮。

④ 言老之見侵

也。

⑤ 蘇軾詩

：「花應羞上

老人頭。」

⑥ 梁江淹

情·到·不·堪·言·處，分·付·東·流。

擬休上人詩：  
「日暮碧雲合，  
佳人殊未來。」  
⑤ 青島，  
指使者。見史  
記司馬相如傳  
註。

晁補之

篇。

字无咎，鉅野人，舉進士，元祐中，爲著作郎，徽宗朝知泗州，卒，有雞肋集，晁无咎詞，琴趣外

## 洞仙歌

泗州中秋作。

臥桂影。露涼時，零亂多少寒蟄。  
 神京遠，惟有藍橋路近。  
 青煙冪處，碧海飛金鏡。永夜閒階  
 淡脂粉。待都將、許多明付與。金尊投曉，人  
 共流霞，傾盡更攜取。胡牀上南樓，看玉  
 做人間，素秋千頃。

毛子晉云：无咎大觀四年卒於泗州官舍。自畫山水留春堂大屏上。題

○寒蟄，蟬屬，似蟬而小，色青。

○神京，指京都。

○唐裴航

秀才下第後，

維舟襄漢，遇

雲翹夫人，贈

詩有云：「藍

橋便是神仙路，

何用崑崙上

玉京。」後隄

經藍橋驛，見

一女，名雲英，

娶之而成仙

。事見太平廣

記。

云，「胸中正可吞雲夢，淺底何妨對聖賢；有意清秋入衡霍，爲君無盡寫江天。」又詠洞仙歌一闕，遂絕筆。

④ 流霞，仙酒名，李商隱詩：尋芳不覺醉流霞。

⑤ 胡牀，繩床之一種，簡便可攜。

晁冲之

字叔用，鉅野人，有具茨集。



臨江仙

憶昔西池池上飲，年年多少歡娛。  
別來不寄一行書。尋常相見了，猶道不如初。

安穩錦衾今夜夢，月明好渡江湖。  
相思休問定何如。情知春去後，管得落花無？

舒  
亶

制。

字信道，慈谿人，治平二年進士，試禮部第一，神宗朝爲御史中丞，徽宗朝累除龍圖閣待

虞美人

闌看。背飛雙燕貼雲寒，獨向小樓東畔倚。  
芙蓉落盡天涵水，日暮滄波起。

人早晚高臺，寄我江南春色一枝梅。  
浮生只合尊前老，雪滿長安道。故

○ 涵，沉也，水澤多也。

○ 梁柳惲

詩：「太液滄波起，長楊高樹秋。」

○ 荆州記

：陸凱與范蔚

宗善，凱自江

東遣使寄梅花

一枝詣長安與

范，并詩一絕

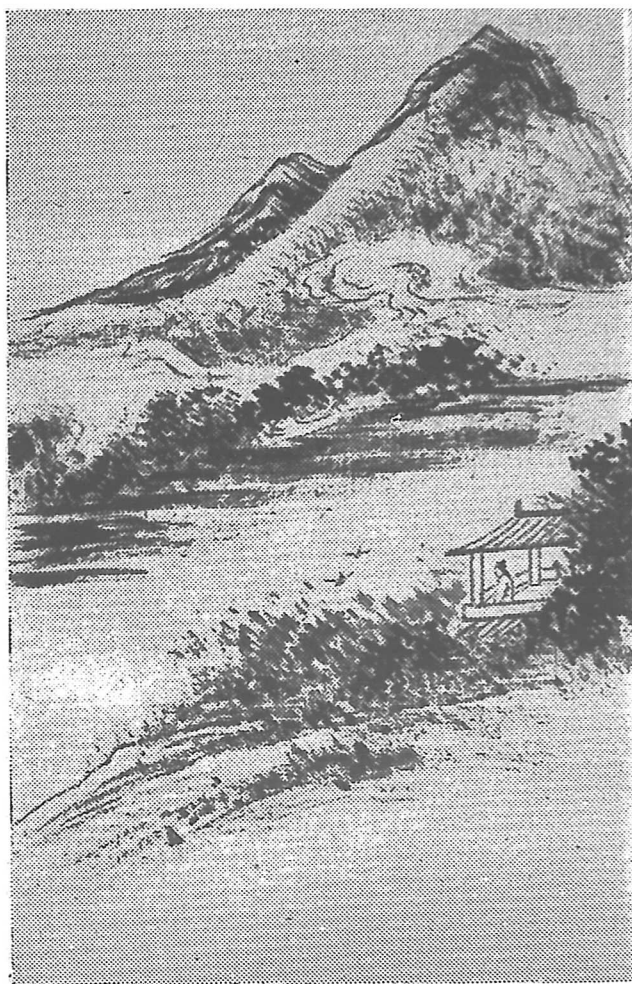
云：「折花逢

驛使，寄與隴

頭人；江南無

所有，聊贈一

枝春。」



，寒雲貼燕雙飛背  
，看闌倚畔東樓小向獨

——人美處道信舒——

毛  
榜

字澤民，衢州人，爲杭州法曹，知武康縣，政和中，守嘉禾，有東堂詞。

惜分飛

富陽僧舍作別語，贈妓瓊芳。

淚溼闌干花著露，愁到眉峯碧聚。  
此恨平分取，更無言語空相覷。

○ 斷雨殘雲無意緒，寂莫朝朝暮暮。  
今夜山深處，斷魂分付潮回去。

○ 覷，窺視也。

○ 已見前

註——秦少游

鷓鴣仙註四。

王誥

字晉卿，太原人，徙開封，尚英宗女魏國大長公主，歷官定州觀察使，開國公駙馬都尉，贈昭化軍節度使，諡榮安。

燭影搖紅  
惜春

天付與精神，○全在嬌波轉。早是縈心  
 可慣，更那堪頻頻顧盼。幾回得見，見了  
 還休，爭如不見。  
 燭影搖紅，夜闌飲散春宵短。當時  
 誰解唱陽關，離恨天涯遠。無奈雲收雨  
 散，凭闌干東風淚眼。海棠開後，燕子來  
 時，黃昏庭院。

○ 宋玉好

{色賦：蓋徒以  
微辭相感動，  
精神相依憑。



一說王都尉讀此詞，原名憶故人。徽宗深喜其末數語，猶以不豐容宛轉爲憾，乃令周美成別撰腔增益之，而以首句「燭影搖紅」爲名。故此詞上半闕，實出自清真之手。

## 李之儀

字端叔，滄洲人，元豐進士，元祐初，爲樞密院編修，有姑溪集。

## 謝池春

庭前柳。長相守。天不老，人未偶。且將此恨，分付  
 又思量。見了還依舊。爲問頻相見，何似  
 頻移帶眼。空只恁，厭厭瘦不見。  
 絮沾襟袖。正佳時，仍晚晝。著人滋味，眞  
 餘紅，風沼縈新皺。乳燕穿庭戶，飛  
 殘寒消盡；疏雨過，清明後。花徑款

○ 款，留也。

○ 沼，池也，圓曰池，曲曰沼。此言風入沼中，水起微皺。

○ 頻移帶

眼，言腰身之漸瘦也；亦即

古詩：「衣帶

日趨緩」之意

。沈約與徐勉

陳情書：「百

日如旬，革帶

常應移孔。」

宋楊億詩：「

帶眼頻移奈瘦

何！」

卜算子

君·不·見·我·住·長·江·頭·君·住·長·江·尾·日·日·思·  
此·水·幾·時·休·此·恨·何·時·已·只·願·君·  
心·似·我·心·定·不·負·相·思·意·

## 周 邦 彥

字美成，錢塘人。元豐中，獻汴都賦，召爲太學正。徽宗朝，仕至徽猷閣待制，提舉大晟府，出知順昌府，提舉洞霄宮。晚居明州卒，自號清真居士，有片玉詞。

邦彥妙解聲律，爲詞家之冠，所製諸調，不獨音之平仄宜避，卽仄字中上去入三音，亦不容相混；所謂分判節度，深契微芒，由此得以獨步一時。

# 風流子

羨金屋○去來，舊時巢燕○。土花繚繞，  
 新綠小池塘。風簾動，碎影舞斜陽。  
 前度莓牆。繡閣裏，鳳幃深幾許，聽得理  
 絲簧。欲說又休，慮乖芳信；未歌先噎，愁  
 近清觴。  
 遙知新妝了，開朱戶，應自待月西  
 廂。最苦夢魂，今宵不到伊行。問甚時說  
 與，佳音密耗，寄將秦鏡○，偷換韓香○。

○、○ 晉

傅咸燕賦序：

「有言燕今年

巢在此，明年

故復來者；其

將逝，剪爪識

之，其後果至

焉。」陳蕭詮

詠銜泥雙燕詩

；有「銜泥金

屋外」之句。

○ 漢秦嘉

，字士會，爲

上郡掾，妻徐

淑，寢疾，還

不獲面別，贈

詩三章，有一

寶釵好耀首，

明鏡可鑿形」

天便教人，霎時廝見何妨！

揮塵錄：美成爲深水令，主簿之姬，有色而慧，每出侑酒，美成爲風流子以寄意。「新綠」「待月」皆主簿廳軒名。

夜飛鵲

河橋送人處，涼夜何其？<sup>⑤</sup>斜月遠，墜餘輝。銅盤燭淚已流盡，霏霏涼露沾衣。相將散離會，探風前津鼓，<sup>⑥</sup>樹杪參旗。<sup>⑦</sup>花驄含意，縱揚鞭亦自行遲。迢遞路回清野。人語漸無聞，空帶

之句，妻亦答詩，見玉臺新詠。

④ 晉書：

韓壽與賈充女

私，時西域貢

奇香，一著人

經月不脫，武

帝以賜充，充

女盜以予壽。

⑤ 其，語

辭也。詩經小

雅夜燎篇：「

夜如何其？夜

未央！」

⑥ 津鼓，

渡頭之鼓，所

以報時者。

⑦ 參旗，

愁歸何意重經前地遺鈿不見斜徑  
 都迷兔葵燕麥向斜陽欲與人齊但  
 徘徊班草歛歛酹酒極望天西

解語花上元

風消燄蠟露泔烘鑪花市光相  
 射桂華流瓦纖雲散耿耿素娥欲  
 下衣裳淡雅看楚女纖腰一把簫鼓  
 喧人影參差滿路飄香麝  
 因念都城放夜望千門如晝

星象也。

① 唐書楊妃傳：每十月，帝幸華清宮，五宅車騎皆從。遺鈿墮鳥，香聞數十里。

兔葵燕麥皆草名，劉禹錫文：兔葵燕麥，動搖春風。

② 班，布也。左傳：班荆相與食。

③ 泔，澗溼也，有漸漬之意。毛詩召

星象也。



嬉笑游冶。鈿車羅帕，相逢處，自有暗塵  
隨馬。<sup>①</sup>年光是也，惟只見舊情衰謝。清  
漏移飛蓋歸來，從舞休歌罷。

蝶戀花

月皎驚鳥棲不定。更漏將闌，輾轉  
紅綿冷。<sup>②</sup>牽金井。喚起兩眸清炯炯，淚花落枕

執手霜風吹鬢影。去意徊徨，別語  
愁難聽。樓上闌干橫斗柄，<sup>③</sup>露寒人遠  
雞相應。

南：「厭過行露。」

① 桂華，指月華。

② 唐明皇游月宮，見素娥十餘人，皓衣乘白鸞，舞于桂下。

③ 後漢書馬廖傳：「傳曰：『吳王好劍客，百姓多瘡瘢；楚王好細腰，宮中多餓死。』」

④ 西都雜記：西都京城街衢，有金吾禁夜行，唯正

拜星月慢

暗。竹檻燈窗，識秋娘<sup>⊕</sup>庭院。笑相遇，似  
 覺瓊枝玉樹相倚。暖日明霞光爛；水盼  
 蘭情，總平生稀見。暖日明霞光爛；水盼  
 到瑤臺<sup>⊕</sup>畔！眷戀雨潤雲溫，苦驚風吹  
 散。念荒寒寄宿無人館。重門閉，敗壁秋  
 蟲歎。怎奈向一縷相思，隔溪山不  
 斷。

月十五日夜，  
敕許金吾弛禁，  
前後各一日。

⊕⊕ 唐郭利

正詩：「九陌

連燈影，千門

共月華。」

⊕⊕ 蘇味道

望日夜游詩：

火樹銀花合，

星橋鐵鎖開。

暗塵隨馬去。

明月逐人來。

⊕⊕ 軋轆，

汲水聲。

⊕⊕ 斗柄，

星辰也。風原

遠遊：「舉斗

柄以爲麾。」

⊕⊕ 樂府雜

## 尉遲杯

陰淡月籠沙，還宿河橋深處。無情畫舸，陰  
 隋隄路，漸日晚密靄生煙樹。陰  
 都不管煙波隔前浦。等行人醉擁重衾，  
 載將離恨歸去。  
 因思舊客京華，長俛傍疏林，小檻  
 歡聚；冶葉倡條俱相識，仍慣見珠歌翠  
 舞。如今向漁村水驛，夜如歲焚香獨自  
 語。有何人念我無聊，夢魂凝想鴛侶。

錄：「望江南  
 曲，始自朱  
 崖李太尉鎮浙  
 西日，爲姬謝  
 秋娘所製。白  
 居易罷宦行：  
 一曲罷會教善  
 才伏，絃成每  
 被秋娘妒。」  
 ①①杜甫詩  
 春風面，環珮  
 空歸夜月魂。  
 ①①屈原離  
 騷「望瑤臺之  
 偃蹇兮，見有  
 娥之佚女。」  
 李白詩：「若  
 非羣玉山頭見  
 下逢。」

點絳唇

遼鶴<sup>㊸</sup>歸來，故鄉多少傷心事。短書不寄，魚浪空千里。

憑仗桃根<sup>㊹</sup>，說與相思意。愁無際，舊時衣袂，猶有東風淚。

夷堅志：美成在姑蘇，與營妓岳楚雲相戀。後從京師遇吳，則岳已從人矣。偶於太守蔡瓘席上見其妹，乃賦點絳唇寄之。楚雲得詞，感泣累日。

㊸ 已見前

注——趙德麟

清平樂。

㊹ 搜神記

：遼東城門有

華表柱，忽有

一白鶴來言曰

：「有鳥有鳥

丁令威，去家

千歲今來歸，

城郭如故人民

非，何不學仙

去？空學冢裏

骨。」

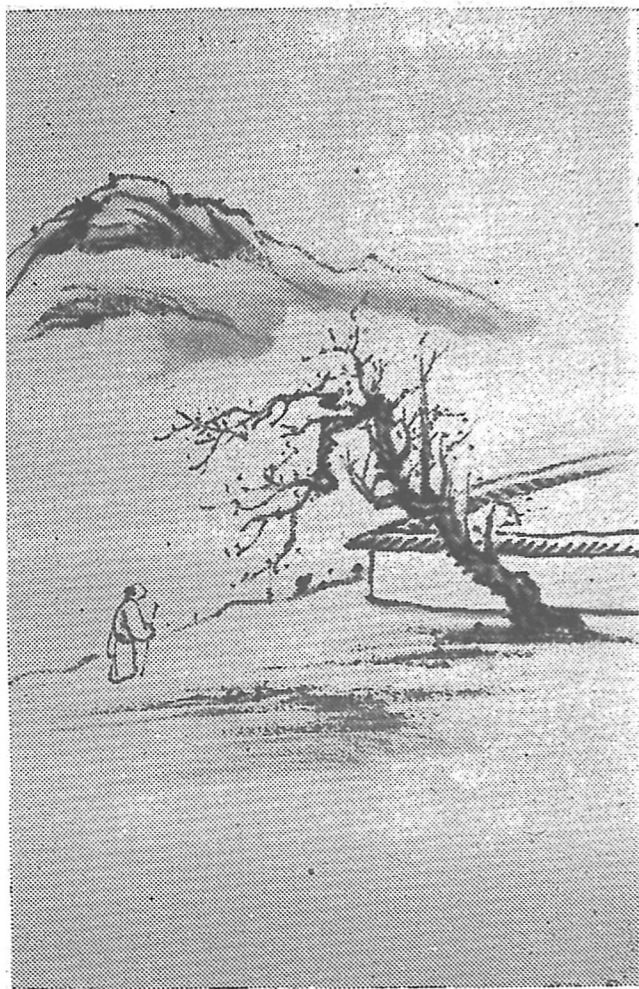
㊺ 晉王獻

之有愛妾名桃

葉，其妹曰桃

根。

根。



・眼照花梅，低着粉

○味風蒼然依

—犯花真清周—

## 賀 鑄

字方回，衛州人，元祐中，通判泗州，又倅太平州，退居吳下，自號慶湖遺老，有東山寓聲樂府三卷。

老學庵筆記：方回狀貌奇醜，俗謂之賀鬼頭。喜校書，朱黃未嘗去手。有二子，曰房，曰廩，於文房從方，廩從回，蓋寓父字於二子名也。

青 玉 案

去。錦瑟華年。誰與度？月橋花院，瑣窗朱戶，只有春知處。

○ 凌波。不過橫塘路。但目送芳塵，去。錦瑟華年。誰與度？月橋花院，瑣窗朱戶，只有春知處。

○ 飛雲冉冉蘅皋暮，彩筆新題斷腸句。試問閒愁都幾許？一川煙草，滿城風絮，梅子黃時雨。

竹坡詩話：賀方回嘗作青玉案詞，有「梅子黃時雨」之句，人皆服其工，士大夫謂之賀梅子。

神賦：曹植洛  
 微步：羅襪生  
 塵。陵，凌  
 同。李商隱  
 詩：「錦瑟無  
 端五十絃，一  
 絃一柱思華年」  
 ○ 瑣窗，  
 窗之有亮隔鐵  
 文者，後漢書  
 梁冀弟舍，窗  
 屬皆有綺疏青  
 瑣。梁鮑照  
 詩：「玉鉤隔  
 瑣窗。」  
 ○ 臯，澤  
 中水溢出為坎  
 蘅，杜蘅也。  
 洛神賦：「稅  
 駕乎蘅皋，秣  
 駟乎芝田。」

## 薄 俸

永·重·菜。 ④ 風 得  
 無·簾·幾。 邊， 月 琴  
 聊·礙·回·自 翔 逢 心  
 賴·約·憑·過 鴛 迎， ⑤  
 厭·何·雙·了 屏 輕 先  
 厭·時·燕， 燒 翬 許，  
 睡·再？ 丁·燈 裏， 淺 欲  
 起， 正·甯·④ 羞 笑 綰  
 猶·春·④ 後， 把 嬌 合  
 有·濃·深·都 香 無 歡  
 花·酒·意， 不 羅 奈。 雙  
 梢·困·往·見 ① 向 帶。  
 日·人·來·踏 暗 睡 記  
 在·間·卻·青 解。 鴨 畫  
 畫·恨·挑 鑪 堂 認

馬相如傳卓，  
 孫有女君，  
 新寡好音，相  
 如以琴心挑之。  
 一織素那復解  
 琴心。一  
 ④ 睡鴨鑪  
 指香鑪之作  
 睡鴨形者。  
 ⑤ 翔鴛屏  
 有言屏風上繪  
 有翔鴛也。  
 ④ 香羅指  
 所御衣。杜甫  
 詩：「細葛含  
 風軟，香羅疊  
 雪輕。」  
 ④ 營唐書  
 八年，二月望  
 日，明皇御勤政  
 樓，譙羣臣，



浣溪沙

餘春，不信芳春。厭老人，老人幾度送。

君暝，物情唯有醉中真。巧笑豔歌皆我意，惱花顛酒拚。

浣溪沙

鴉，玉樓角初消。一縷霞，淡黃楊柳暗。棲人，和月摘梅花。

連夜燒燈，會大雪而罷，遂命自今常以二月望日夜爲之。

① 丁寧，反復囑咐也。後漢書：「郎顛傳：『唯陛下下丁寧再三，留神于此。』」韓愈詩：「仙梯難攀，俗緣重，浪恐青鳥通丁寧。」

② 梁元帝纂要：「春日芳春，青春，陽春，九春。」

③ 樂府雜錄：「琴調有豔歌何嘗行。」

豔歌何嘗行。

窗紗，笑撚粉香歸洞戶，  
 東風寒似夜來些。  
 更垂簾幕護

## 石州慢

別。猶漫，亭柳色纔黃，倚馬何人先折。煙橫水  
 薄雨收寒，斜照弄晴，春意空闊。長  
 記映帶幾點歸鴻，平沙消盡龍荒雪。  
 出關來，恰如今時節。  
 將發！畫樓芳酒，紅淚清歌，便成輕  
 回首經年，杳杳音塵都絕。欲知方寸

① 陳徐陵

詠織婦詩：「

簷前初月照，

洞戶朱帷垂。

」

② 些，語

助詞。

③ 世說：

桓宣武北征，

袁虎時從，會

須露布文，喚

袁倚馬前令作

，手不輟筆，

俄得七紙。

④ 龍荒邊

塞地也。漢書

敘傳：「龍荒

幕朔，莫不來

庭。」

共有幾許新愁？芭蕉不展丁香結。④⑤ 憔悴一天涯，兩厭厭風月。

能改齋漫錄：方回眷一姝，別久，姝寄詩云：「獨倚危闌淚滿襟，小園春色嬾追尋。深思縱似丁香結，難展芭蕉一寸心。」賀乃賦此詞，先敘分別時景色，後用所寄詩語，有「芭蕉不展丁香結」之句。

④⑤ 丁香，卉木名，其花蕾稱丁香結，李商隱詩：「芭蕉不展丁香結，同向春風各自愁。」

張元幹

字仲宗，長樂人，有廬山歸來集。

石州慢

再·更·雪。不·恨，梅  
相·有·孤。盡·試，晴  
逢·多·負。眼·看，照  
恰·少·枕。中·幾，生  
經·淒·前。青·許，香  
年·涼，雲。是·消，冷  
離·殷·雨，深·魂，蕊  
別。勤·尊。閉·長，  
留·前。想·亭。○  
與·花。見·東，數  
歸·月。風·風，枝  
時·心。暗·暗，爭  
說·期。消·消，發  
到·切。肌·肌，天  
得·處。肌·肌，涯  
舊

○ 杜甫詩

：「巡檐索共

梅花笑，冷蕊

疎枝半不禁。

○ 長亭，

已見前注——

晏同叔木蘭花

張舜民

字芸叟，邠州人，第進士，元祐初，除監察御史，徽宗朝爲吏部侍郎，貶商州，自號浮休居士，有畫漫集。

賣花聲 題岳陽樓。

木葉下君山，○空水漫漫。十分尊  
酒斂芳顏。不是渭城西去客，休唱陽關。

⊖

醉袖撫危闌，天淡雲閒。何人此路  
得生還？回首夕陽紅盡處，應是長安。

⊖ 君山一

名湘山，在洞

庭湖中，正對

岳陽樓。

⊖ 王維詩

：「渭城朝雨

裏清塵，客舍

青青柳色新。

勸君更盡一杯

酒，西出陽關

無故人。」

王 雱

字元澤，安石子，未冠，舉進士，歷官龍圖閣學士，早卒。



眼兒媚

棠·未·雨，楊柳絲絲弄輕柔，煙縷織成愁。海  
 思·只·在，而今往事難重省，歸夢繞秦樓。相  
 思·只·在，丁香枝上，豆蔻梢頭。⊖

⊖ 杜牧詩

：「豆蔻梢頭  
二月初。」

葉 夢 得

字少蘊，吳縣人，紹聖進士，累官龍圖閣直學士，帥杭州，高宗朝除尚書右丞江東安撫使，後居吳興弁山，自號石林居士，有石林集。

賀 新 郎

亂紅無數。吹盡殘花無人見，惟有垂楊  
 自舞。漸暖靄。初回輕暑。寶扇重尋  
 明月影，暗塵侵。上有乘鸞女。驚舊恨，  
 遠如許。

漲綠，江南夢斷橫江渚。浪黏天。葡萄  
 采蘋花寄取。但悵望蘭舟容與。萬里

睡起流鶯語。掩蒼苔。房櫳向晚，

前安石榴賦：「壁衣蒼苔，瓦被駭薛；處  
 悴而榮，在幽  
 彌顯。」此處  
 蓋言房櫳向晚  
 之色，而祇覺  
 亂紅之無數也

集說。鶴，雲

詩：「燭送香  
 車入，花臨寶  
 扇開。」

梁江淹  
 賦：「綺  
 扇如團月，出  
 自機中素；畫  
 作秦王女，乘  
 鸞向煙霧。」

韓愈文

雲·帆·何·時·到，送·孤·鴻·日·斷·千·山·阻。誰·爲·  
我·唱·金·縷。<sup>㉑</sup>

虞美人

人

雨後同幹譽才卿置酒來禽花<sup>㉒</sup>下作。

落·花·已·作·風·前·舞，又·送·黃·昏·雨。曉·  
來·庭·院·半·殘·紅，惟·有·游·絲·千·丈·嫋。<sup>㉓</sup>晴·  
空。

人·不·用·斂·蛾·眉，我·亦·多·情·無·奈·酒·闌·時。  
殷·勤·花·下·同·攜·手。更·盡·杯·中·酒。美·

：「洞庭漫汗，黏天無壁。」

㉑ 李白詩

：「遙看漢水

鴨頭綠，恰似

葡萄初釀醅。」

蘇軾詩：「

春江綠漲葡萄

醅。」

㉓ 容與，

閑暇自得之貌。

㉒ 金縷，

曲調名。

㉓ 來禽即

林檎，俗稱蘋

婆果。

㉔ 嫋，飄蕩貌。

汪藻

字彥章，德興人，崇寧進士，高宗朝累官中書舍人、兵部侍郎，拜翰林學士，有浮溪集。

## 點絳唇

來·搖·首·新·月·娟·娟·夜·寒·江·靜·山·銜·斗·  
 亂·鴉·啼·好·箇·霜·天·閒·卻·傳·杯·  
 後·歸·興·濃·如·酒·  
 手·君·知·否·  
 起

⊙ 斗指北

斗星，爲山所銜，甚言山之高也。

⊙ 杜甫詩

：「舊日重陽日，傳杯不放杯。」

陳 與 義

字去非，洛人，紹興中，歷中書舍人，拜翰林學士，有簡齋集，無住詞。

## 臨江仙

夜登小閣憶洛中舊游。

長·溝·流·月·○去·無·聲·杏·花·疏·影·裏·吹·笛·  
 到·天·明·  
 憶昔午橋橋上飲，坐中多是豪英。

二十餘年如一夢，此身雖在堪驚。  
 閒登小閣看新晴。古今多少事，漁唱○  
 起三更。

○ 江總修

心賦：「泛流月之夜迴，曳光烟之曉匝。」

「

○ 唐臨谷

詩：「殷勤聽漁唱，漸次入吳音。」



蔡伸

字伸道，莆田人。宣和中，歷左中大夫，有友古詞。

## 柳梢青

院東風，海棠鋪繡，梨花飄雪。  
 數聲鶗鴂；可憐又是，春歸時節。滿  
 自是。丁香泣露，殘枝算未比愁腸寸結。  
 休文。多情多感，不干風月。

○沈約字  
 休文，吳興人  
 歷宋齊至梁，  
 官至尚書僕射  
 ，封建昌縣侯  
 ，謚曰隱。約  
 久處端揆，有  
 志台司，論者  
 咸謂爲宜，而  
 帝終不用。乃  
 求外出，又不  
 見許。與徐勉  
 素善，遂以書  
 陳情于勉：言  
 已老病，百日  
 數旬，革帶常  
 應移孔，以手  
 握臂，率計月  
 小半分。……  
 云：隱憂深矣。

周紫芝

字少隱，宣城人，紹興中，官樞密院編修，自號竹坡居士，有太倉稊米集及竹坡詩話。

## 鷓鴣天

垂。詞。 韓；  
 如。 梧 一點殘釭欲盡時，  
 今。 調 桐葉上三更雨，  
 風。 寶 瑟，撥 金 猊，  
 雨。 西 樓 ① 葉 聲 聲 是 別 離。  
 樓 ① 那 時 同 唱 鷓 鴒  
 ① 夜， 不 聽 清 歌 也 淚。  
 ① 鷓 鴒

① 金猊，

香爐也。

② 許渾詩

：「日暮酒醒

人已遠，滿天

風雨下西樓。

ㄥ

曹組

字元龍，潁昌人，宣和進士官閣門宣贊舍人，有箕頤集。

蕪山溪梅

路。無·枝， 洗·妝·真·態， 不·作·鉛·華·御。  
 處·斜， 著·清·香。 風·細·細， 雪·垂·垂， 何·況·江·頭·落，  
 時， 又·須·作·廉·纖·<sup>④</sup> 夢·到·消·魂·處·。 結·子·欲·黃·  
 有·情·愁·消·瘦·損·<sup>⑤</sup> 東·陽·也·<sup>⑥</sup> 試·問·花·知·  
 否。

石梅詩：「不御鉛華知國色，祇栽雲縷想仙裳。」  
 宋蘇軾梅花詩：「江頭千樹春欲闌，竹外一枝斜更好。」  
 杜甫詠佳人：「天寒翠袖薄，日暮倚修竹。」  
 微雨貌。<sup>④</sup> 廉纖，約曾爲東陽太守。李商隱詩：「寫懣何遜休辭句，瘦盡東陽性沈人。」  
 真註。參看一三二

呂 濱 老

字聖求，嘉興人，或云渭老，宣靖間朝士，有聖求詞。

薄 倅

得鴉啼鶯啣，惹起新愁無限。記年時  
 偷擲春心，花前隔霧遙相見。便角枕  
 題詩，寶釵貫酒，共醉青苔深院。  
 怎忘得迴廊下，攜手處花明月滿。  
 如今但暮雨，蜂愁蝶恨，小窗閒對芭蕉  
 展。卻誰拘管。儘無言閒品秦箏，淚滿  
 差雁。腰肢漸小，心與楊花共遠。

○ 啣，鳥吟。晉左思蜀都賦：「雲飛水宿，啣吭清渠。」

○ 毛詩唐風：「角枕粲兮，錦衾爛兮。」

○ 史記高帝紀：「常從武負王媪貫酒。」

○ 雁能傳書見參差之雁有所觸而淚滿也。謝朓詩：「差池遠雁沒，颯沓羣鳧驚。」

○ 雁能傳書見參差之雁有所觸而淚滿也。謝朓詩：「差池遠雁沒，颯沓羣鳧驚。」



魯逸仲

## 南 浦

是，香·魂。 雁，闌 投  
 兩，閒·故。 乍 燈 宿  
 眉，豔，國·好·離 火，駢 風  
 餘，也，梅·在·煙 正 敲 悲  
 恨，相·花·半·水， 窗 征 畫  
 倚，思·歸·隴·嘹 亂 騎，角，  
 黃，萬·夢，淡·唳 葉 飛 單  
 昏。點·愁·月，度 寒 雪 于  
 付·損·到·寒 雲。 紛 滿 三  
 啼·綠·如·今。 送 孤 弄  
 痕。羅·裙·無·處· 數 邨。 落  
 算翠·爲·處·不· 聲 酒 市 譙  
 屏 問 暗 消 驚 漸 門。

伊傳：晉書桓  
 伊傳：王徽  
 之……令人謂  
 伊曰：「聞君善  
 吹笛試爲我一  
 奏。」伊時正顯  
 爲作三調，弄  
 畢傾上車去。  
 陸龜蒙詩：「  
 或徹三弄笛，  
 或成數聯詩。  
 一單于，曲名  
 ，已見前注。  
 行疾貌，詩小  
 雅：「載驟駉  
 駉。」  
 雁鳴聲。宋謝  
 惠連秋懷詩：「  
 蕭瑟含風蟬  
 ，寥唳度雲雁

程 垓

字正伯，眉山人，有書舟詞。

## 水龍吟

愁多怨極，等閒孤負，一年芳意。柳困桃慵，杏青梅小，對人容易。算好春長在，好花長見，原只是、人憔悴。  
 夜來風雨，恹恹，故園定是花無幾。處，怕逢花瘦，只愁怕老來風味。待繁紅亂處，留雲借月，也須拚醉。

① 李白龍池柳色詩：「池南柳色半青青，紫烟裊娜拂綺城。」  
 ② 晉謝靈運詩：「戚戚感物歎，星星白髮垂。」此處蓋喻瑣細之事如毛髮比者。  
 ③ 唐孟郊詩：「徵文北山外，借月南樓中。」僧貫休詩：「更尋花發處，借月過前灣。」

江城梅花引

也，紅·睡·又·昏·  
 比·燭·也·惱·愁·  
 梅·伴·睡·斷·漏·把·娟·娟·霜·月·  
 花·啼·也·魂·聲·梅·花·獨·自·  
 瘦·痕·一·不·魂·一·更·更·  
 幾·夜·穩·不·堪·問·  
 分。無·誰·與·溫·存·  
 只·有·  
 人·瘦·  
 前·  
 香·半·  
 熏·  
 冷·侵·門·  
 對·黃·昏·  
 怯·黃·  
 酒·又·難·禁·花·

④ 謝朓詩

：「霜月始流  
砌，寒蟾早吟

隙。」

⑤ 曉角，

曉來之角聲；

此言曉角已動

而人猶未眠也

。唐戎昱詩：

「曉角分殘漏

，孤燈落碎花

。」白居易詩

：「三聲曉角

吹。」

## 張 孝 祥

字安國，號于湖，烏江人。紹興二十四年廷對第一，累官中書舍人直學士院，領建康留守，尋以荆南湖北路安撫使進顯謨閣直學士，致仕，有于湖集詞一卷。

念奴嬌 過洞庭

色。玉界瓊田<sup>①</sup>三萬頃，著我扁舟一葉。  
 素月分輝，明河共影，表裏俱澄澈。悠然  
 心會，妙處難與君說。  
 應念嶺表<sup>②</sup>經年。孤光自照，肝膽  
 皆冰雪。短鬢蕭疏，襟袖冷，穩泛滄溟<sup>③</sup>。  
 空闊。盡吸西江，<sup>④</sup>細斟北斗，<sup>⑤</sup>萬象爲  
 賓客。叩舷獨嘯，不知今夕何夕？<sup>⑥</sup>

① 巴陵有青草湖。又元  
 志：青草湖，北  
 名巴丘湖，北  
 連洞庭，南接  
 瀟湘。每秋風  
 水泛，與洞庭  
 爲一，水涸則  
 此湖先乾，青  
 草生焉。青  
 ② 死：一祖洲，有記  
 田中。草，生瓊  
 嶺南指嶺中。即  
 嶺南指嶺中。即  
 指海。武帝內  
 傳：一諸仙玉  
 女，聚居滄溟  
 ；其名難測，  
 其實分明。一  
 梁簡文帝昭明

## 六州歌頭

時易失，念腰間箭，匣中劍，空埃壘，竟何成。  
 遣人驚。橫看明王宵獵，騎火一川明；笳鼓悲鳴，  
 隔水氈鄉<sup>⊕</sup>落日，牛羊下，區脫<sup>⊕</sup>縱。  
 數非人力。洙泗上，絃歌<sup>⊕</sup>地，亦殫腥。風勁，  
 悄邊聲。黯消凝。追想當年事，殆天  
 長。淮望斷，關塞莽然平。征塵暗，  
 霜

〔太子集序〕：「滄溟之深，不能比其大。」  
 ⑤ 龍居士參馬祖云：「不與  
 麼人？祖曰：吸盡西江水，即向汝道。」  
 ⑥ 風原九歌：「援北斗以酌桂漿。」  
 ⑦ 蘇軾水調歌頭詞：「不知天上宮闕今夕是何年？」  
 ⑧ 史記：「孔子設教于洙泗之上。」  
 ⑨ 論語：「子之武城，」



方懷遠，靜烽燧，且休兵。冠蓋使，紛馳驚，  
 若爲情。問道中原遺老，常南望翠葆。竟  
 旌使行人到此，忠憤氣填膺。有淚如傾。

聞絃歌之聲。

① 蕤鄉，指異域。此言

隔水之地遭淪陷也。

② 毛詩王

風：日之夕兮，羊牛下來。

③ 區脫，

土室；胡兒所作以候漢者。

漢書：區脫得

雲中生口。

④ 干羽，

樂舞用具。尚

書：「帝乃誕敷文德，舞干

羽于兩階。」

## 韓元吉

字无咎，號南澗，許昌人，官至吏部尙書，有南澗甲乙稿，焦尾集詞一卷。  
无咎爲呂東萊之外舅。

六州歌頭

消瘦損，憑誰問，只花知。淚空垂。舊日堂  
 共攜手處，香如霧，紅隨步。怨春遲。  
 依依。蛾眉凝笑，臉薄拂燕脂。繡戶曾窺，恨  
 軟莎平，跋馬垂楊渡，玉勒爭嘶。認  
 岸，春將半，雲日暖，斜橋轉，夾城西。草  
 如醉，倚朱扉。記年時。隱映新妝面，臨水  
 東風著意，先上小桃枝。紅粉膩，嬌

○ 杜甫詩

：短短桃花臨

水岸，輕輕柳

絮點人衣。」

○ 草行曰

跋；跋躓也。

跋馬猶言馳馬

○ 唐韓翃

詩：玉勒斗迴

初噴沫，金鞭

欲下不成嘶。

○ 臉薄拂

燕脂，言臉上

略施燕脂也。

○ 劉禹錫

詩：舊時王謝

堂前燕，飛入

尋常百姓家。

難·應·夢 前  
 追·悲·佳 燕，  
 但·期。①  
 茫·前·和  
 茫·度·煙  
 暮·劉·雨，  
 靄，耶·又  
 目·幾·雙  
 斷·許，飛。  
 武·② 人  
 陵·風·自  
 溪。流·老，  
 ③ 地·春  
 往·花·長  
 事·也·好，

① 歷史：劉禹錫游元都觀，有道士植桃兩觀，舊無是也。劉賦詩有云：「元都觀裏桃千樹，盡是劉郎去後栽。」其後劉重游已蕩無一株，再題詩有云：「種桃道士歸何處？前度劉郎今又來。」西京雜記載劉晨阮肇入天台山，迷道糧絕，啜桃，遂不飢。下山

逢仙女。後再往，竟不復得。夢得詩，蓋借以自喻。

④ 晉陶潛

桃花源記略謂武陵人捕魚。從溪而行。忽逢桃花林，夾兩岸，林盡見山，山有小河，舍船步入，有男女怡然自樂。謂避秦亂，與世隔絕；不知有漢，無論晉魏也。

## 陸游

字務觀。自號放翁。山陰人。隆興初，賜進士出身。范成大帥蜀，爲參議官。嘉泰初，詔同修國史，陸寶章與待制，有劍南集。

卜 算 子

詠梅

昏·獨·自·愁·更·著·風·和·雨·  
驛·外·斷·腸·邊·寂·寞·開·無·主·已·是·黃·  
泥·碾·作·塵·只·有·香·如·故·  
無·意·爭·芳·春·一·任·羣·芳·妒·零·落·成·

袁去華

字宣卿，豫章人，有袁宣卿詞。



劍器近

千·去，江·起 啼 正 夜  
 山·卻·頭·寂 燕 妖 來  
 暮·寒·故·莫 語， 嬌 雨，  
 暄·人，看 佳 處， 賴  
 ⑤ 爲·風 樹， 分 且 倩  
 到·言·絮。陰 明 留 得  
 了，樵·偷·初 共 取 東  
 渾·悴·彈·午。愁 庭 風  
 無·如·清·垂 緒 戶，吹  
 定·許！淚·簾 怕 試 住  
 據·彩·煙·未 春 細 海  
 斷·綫·波：捲， 去。聽 棠  
 腸·無·一 乍 睡  
 落·數·見·

① 倩，假代也。陳琳爲曹洪與魏文帝書：「怪乃輕其家丘，謂爲倩人。」  
 ② 鄭谷海棠詩：「豔麗最宜新著雨，妖嬈全在半開時。」  
 ③ 唐皇甫冉詩：「鶯啼燕語報新年。」  
 ④ 申鑒：寒暄盈虛消息，必得其中，所以養體也。

## 安公子

入羅衣春尙淺，過一番風雨。燕子來時，綠水橋邊路，曾畫樓見。個人人，否？料  
 靜掩雲窗，塵滿哀絃危柱。  
 獨立東風，彈淚眼，寄煙波東去。念永晝  
 春間，人倦如何度？閒傍枕百轉黃鸝  
 語；喚覺來，厭厭殘照，依然花塢。

⑤ 庚信有

愁賦。

⑥ 永晝，

長晝也。

⑦ 唐司空

圖詩：「黃鸝

轉處誰同聽？

「

⑧ 塢，小

障也。花塢，

藥畦，並舉。

杜荀鶴詩：「

野塘春水慢，

花塢夕陽遲。」

陸  
澍

字子逸，號雪溪，山陰人，官辰州守，左丞佃之孫，晚以疾廢，卜築於秀野，越之佳山水也。

## 瑞鶴仙

不整。屏間麝煤<sup>⊖</sup>冷。但眉峯壓翠，淚珠  
 彈粉。堂深晝永，燕交飛，風簾露井<sup>⊖</sup>。恨  
 無人說與相思<sup>⊖</sup>。近日帶圍寬盡<sup>⊖</sup>。  
 景陽臺路迴，雲雨夢，便無準。待歸來，  
 先指花梢教看，欲把心期細問。問因循  
 過了，青春怎生意穩？

⊖ 韓偓詠  
 {手詩：「背人  
 細燃重煙爇，  
 向鏡輕勻襯臉  
 霞。」  
 ⊖ 麝煤，  
 指煙爇也。韓  
 偓詩：蜀紙麝  
 煤添筆媚，越  
 甌厚液發篆香  
 。」  
 ⊖ 古樂府  
 {「桃生露井  
 上，李樹生桃  
 旁。」  
 ⊖ 相思，  
 謂所思之人，  
 卽情人也。

香舊續聞：南渡初，南班宗子寓居會稽爲近屬士，園亭甲於浙東，一時坐客皆騷人墨士，陸子逸嘗與焉。士有侍姬盼盼者，色藝殊絕，公每屬意焉。一日宴客偶睡，不預捧觴之列，陸問之，士即呼至，其枕痕猶在臉。公爲賦瑞鶴仙，有「臉霞紅印枕」之句，一時盛傳爲雅唱。後盼盼亦歸陸氏。

⑤ 帶圍寬盡，喻其瘦也。參看前注。李端叔謝池春註三。宋玉高唐賦：昔者先王嘗遊高唐，怠而晝寢，夢見一婦人。：去而辭曰：「妾在巫山之陽，高丘之阻；旦爲朝雲，暮爲行雨，朝朝暮暮，陽臺之下。」

## 陳亮

字同甫，號龍川，永康人。紹熙四年，光宗親策進士，擢爲第一，授建康軍簽判，未至官病，一夕而卒，有龍川集詞二卷。

虞美人

邊臺東風蕩颺輕雲縷，時送瀟瀟雨。水  
邊臺榭燕新歸；一點香泥，溼帶落花飛。  
昏庭院柳啼鴉；記得那人，和月折梅花。黃  
海棠糝徑鋪香繡，依舊成春瘦。黃

## 范成大

字致能，號石湖，吳郡人，紹興二十四年進士，孝宗時，累官權吏部尙書，拜參知政事，進資政殿學士，提舉洞霄宮，卒諡文穆，有石湖集。



霜天曉角

晚晴風歇。一夜春威折。脈脈花疏  
 天淡，雲來去，數枝雪。  
 雁，知人倚畫樓。月。勝絕，愁亦絕。此情誰共說？惟有兩  
 行低雁，知人倚畫樓。月。

眼兒媚 萍鄉道中乍晴，臥輿中困甚，小憩柳塘。

酣酣日脚紫煙浮。妍暖破輕  
 裘。困人天色，醉人花氣，午夢扶頭。

○ 崔融詩

：「遙思故園

陌，桃李正酣

酣。」白居易

詩：「不如來

飲酒，仰面醉

酣酣。」孔平

仲詩：「春天

酣酣睡最美。

○ 杜甫詩

：「綉纈赤雲

西，日脚下平

地。」岑參詩

：「雨過風頭

黑，雲開日腳

黃。」

溶·  
洩·  
洩·春  
東·慵  
風·恰  
無·似  
力·春  
欲·塘  
避·水  
還·一  
休·片  
    穀  
    紋  
    愁  
    溶·

辛 棄 疾

字幼安，號稼軒，歷城人。耿京聚兵山東，節制忠義軍馬，留掌書記，奉表來歸。高宗召見，授承務郎，差簽判江陰，累官浙東安撫，加龍圖閣待制，樞密院都承旨。德祐初，以謝枋得請，贈少師，諡忠敏。有稼軒長短句十二卷。

## 賀新郎

別茂嘉十二弟。

鶻聲切。啼到春歸無啼處，苦恨芳菲都  
歇。算未抵人間離別。馬上琵琶關塞黑，都  
更長門翠輦辭金闕。看燕燕，送歸  
妾。

將軍百戰聲名裂。向河梁，回  
頭萬里，故人長絕。易水蕭蕭西風冷，  
滿坐衣冠似雪。正壯士悲歌未徹。啼

○晉石崇  
王明君詞序：  
一王明君者，  
本是王昭君，  
匈奴盛，請婚  
于漢，元帝以  
後宮良家子昭  
君配焉。昔公  
主嫁烏孫，令  
琵琶馬上作樂  
，以慰其道  
路之思，其送  
明君亦必爾也。  
○長門，王  
宮名。石崇王  
明君詞：「我  
本漢家子，將  
適單于庭，辭  
訣未及終，前  
驅已抬旌。僕  
御涕流離，鞍  
馬悲且鳴。哀  
鬱傷五內，泣  
淚溼朱纓。」

鳥還知如許恨，料不啼清淚長啼血。誰共我，醉明月？

念奴

嬌書東流邨壁。

野塘花落，又匆匆過了清明時節。  
剗地東風欺客夢，一枕雲屏寒怯。曲岸  
人持觴，垂楊繫馬，此地曾經別。樓空  
人去，舊游飛燕能說。此道綺陌東頭，行人曾見，簾底纖  
纖月。舊恨春江流不斷，新恨雲山千

◎毛詩鄭風燕燕小序：燕燕，衛莊姜送歸妾也。李陵，字少卿，廣之孫。嘗以五千步卒，戰匈奴十萬之師，援絕糧竭，弓矢並盡，遂降匈奴。◎李陵與蘇武詩：「攜手上河梁，游子暮何之？」◎李陵答蘇武書：「嗟乎子卿，夫復何言！相去萬里，人絕路殊，生為別世之人，死為異域之鬼，長與足

也。疊。料得明朝，尊前重見，鏡裏花難折。  
 也。應驚問：近來多少華髮？

## 採桑子

少年不識愁滋味，愛上層樓，愛上  
 層樓；爲賦新詞彊說愁。  
 而今識盡愁滋味，欲說還休，欲說  
 還休；卻道天涼好箇秋。

## 摸魚兒

下生死辭矣。幸謝故人，勉事聖君。①  
 ② 戰國時荆柯將刺秦王燕太子丹及賓客皆白衣冠送之，至易水之上。高漸離擊筑歌，曰：「風蕭蕭兮易水寒，壯士一去兮不復還！」事詳史記刺客列傳。  
 ③ 淮南子：「來谿谷之際，飾曲岸之流。」  
 ④ 晁冲之詩：「繫馬柳低當戶葉迎人。」  
 ⑤ 桃出隔牆花。江樓蕭

煙·柳·斷·腸·處。  
 塵·土·閒·愁·最·苦·休·去·倚·危·闌·斜·陽·正·在。  
 情·誰·訴·君·莫·舞·君·不·見·玉·環·飛·燕·皆。  
 有·人·妒·<sup>⊕</sup>千·金·縱·有·相·如·賦·<sup>⊕</sup>脈·脈·此。  
 長·門·事·<sup>⊕</sup>準·擬·佳·期·又·誤·蛾·眉·曾。  
 算·只·有·殷·勤·畫·簷·蛛·網·盡·日·惹·飛·絮。  
 住·見·說·道·天·涯·芳·草·無·歸·路·怨·春·不·語。  
 惜·春·長·怕·花·開·早·何·況·落·紅·無·數·春·且。  
 更·能·消·幾·番·風·雨·匆·匆·春·又·歸·去。

史·備：「來時  
 兔·月·滿·去·後  
 鳳·樓·空。」  
 ⊕ 李·後·主  
 詞：「問·君·能  
 有·幾·多·愁·恰  
 似·一·江·春·水·向  
 東·流。」  
 ⊕ 許·渾·詩  
 疊：「水·曲·巖·千  
 疊·雲·重·樹·百  
 層。」  
 ⊕ 蘇·軾·詞  
 ：多·情·應·笑·我  
 早·生·華·髮。  
 ⊕ 彊·勉  
 謂·爲·之·言·無·愁  
 而·硬·說·愁·也。  
 ⊕ 漢·司  
 馬·相·如·長·門·賦  
 序：「孝·武·皇  
 帝·陳·皇·后·時  
 得·幸·頗·妒·別  
 在·長·門·宮·悲

菩 苦 薩 蠻

書江迺造口壁。

人· 淚。 鬱· 孤· 臺· ① 下· 清· 江· 水· 中· 間· 多· 少· 行·  
 西· 北· 是· 長· 安· 可· 憐· 無· 數· 山·  
 青· 山· 遮· 不· 住· 畢· 竟· 東· 流· 去· 江· 晚· 正·  
 愁· 余· 山· 深· 間· 鷓· 鴣·

祝 英 台 近

怕· 上· 層· 樓· 十· 日· 九· 風· 雨· 斷· 腸· 片· 片· 飛· 紅·  
 寶· 釵· 分· 桃· 葉· 渡· ① 煙· 柳· 暗· 南· 浦· ②  
 ③

悶愁思。問蜀郡成都司馬相如天下工爲文，奉黃金百斤，爲相如文君取酒，因爲解悲愁之辭，而相如爲文以悟主上，陳皇后復得親幸。① ② 屈原離騷：「衆女嫉余之蛾眉兮，謠諑謂余以善淫。」③ 楊玉環，唐玄宗妃。趙飛燕，漢成帝后。④ ⑤ 鬱孤，山名，在江西贛縣治西南，宋郡守曾慥築鬱孤臺。



都無人管，更誰勸流鶯聲住？  
 鬢邊覷，應把花卜歸期，才簪又  
 重數。羅帳燈昏，哽咽夢中語。是他春帶  
 愁來，春歸何處？卻不解帶將愁去。

貴耳集呂正己為京畿漕，有女事辛幼安，以微事觸其怒，竟逐之。今稼

軒桃葉渡詞即為此而作。

清波別志稼軒在上饒，屬其室病，呼醫對脈。吹笛婢名整整者侍側，乃  
 指以謂醫曰：「老妻病安。以此人為贈。」不數日，果勿藥，乃踐前約。整整去，  
 乃口占好事近云：「醫者索酬勞，那得許多錢帛？只有一個整整，也合盤盛  
 得。下官歌舞轉淒涼，賸得幾枝笛。覷著者般火色，告媽媽將息。」一時戲謔，  
 風調不羣。

① 寶斂用秦嘉故事，見前註。桃葉為王獻之妾名，獻之嘗於秦淮口歌而送之，後人遂名其處曰桃葉渡。此處「渡」字卻是動詞，與上句「分」字對舉。

② 風原九歌：「子交手兮東行，送美人兮南浦。」江淹別賦：「春草碧色，春水綠波，送君南浦，傷如之何！」

③ 覷，伺視也。

## 姜夔

字堯章，鄞陽人，寓居武康，與白石洞天爲隣，自號白石道人，又號石帚，慶元中，會上書乞正太常雅樂，得免解，訖不第，有白石詩一卷，詞五卷。

# 淡黃柳

客居合肥南城赤闌橋之西，巷陌淒涼，與江左異，惟柳色夾道，依依可憐，因度此曲，以紓客懷。

寒惻惻。空城曉角，吹入垂楊陌。馬上單衣  
識。看盡鵝黃嫩綠，都是江南舊相

宅。怕梨花、落盡成秋色。燕燕飛來，問春  
何。在。唯。有。池。塘。自。碧。

# 齊天樂

丙辰歲與張功甫會飲張達可之堂，聞屋壁間蟋蟀有聲，功甫約予同賦，以授歌者。功甫先成。

① 庾信有愁賦，已見前注。

② 銅鋪，

著門上，所以銜環者。唐李賀詩：「啼蛄

弔月鉤欄下，屈膝銅鋪鎖河

甄。」

③ 司空曙

詩：「雨後綠苔生石井，秋

來黃葉徧繩牀。」

④ 唐柳宗

元柳州山水記：「南有山，

正方兩崇，類

語。露溼銅鋪，<sup>⊖</sup> 庾郎先自吟愁賦，<sup>⊖</sup> 淒淒更聞私  
 伊處。哀音似訴。正思婦無眠，起尋機杼。  
 曲曲屏山，<sup>⊕</sup> 夜涼獨自甚情緒？  
 西窗又吹暗雨。<sup>⊕</sup> 爲誰頻斷續，相  
 和砧杵。候館迎秋，離宮<sup>⊕</sup> 弔月，別有傷  
 心無數。幽詩漫與。<sup>⊕</sup> 笑籬落呼燈，世間

詞甚美。余徘徊末利花間，仰見秋月，頓起憂思，  
 尋亦得此。蟋蟀中都呼爲促織，善鬪，好事者或  
 以三二十萬錢致一枚，鑿象齒爲樓觀以貯之。

屏者，曰屏山。  
 ⑤ 李商隱詩：「何當共剪西窗燭，卻話巴山夜雨時。」  
 ⑥ 候館，已見前注。離宮，天子之別宮。  
 ⑦ 毛詩幽風：「六月莎雞振羽，七月在野，八月在宇，九月在戶，十月蟋蟀入我牀下。」  
 ⑧ 杜牧題揚州禪智寺詩：「誰知竹西路，歌吹是揚州。」  
 ⑨ 又贈別

兒女。寫入琴絲，一聲聲更苦。自注：宣政間，有士大夫製蟋蟀吟。

張功甫名鑑，號約齋，其滿庭芳咏促織云：「月洗高梧，露溥幽草，寶釵樓外秋深。土花沿翠，螢火墜牆陰。靜聽寒聲斷續，微韻轉，淒咽悲沉。爭求侶，殷勤勸織，促破曉機心。兒時，曾記得，呼燈灌穴，斂步隨音。任滿身花影，猶自追尋。攜向畫堂戲鬪，亭臺小，籠巧妝金。今休說，從渠牀下，涼夜聽孤吟。」

### 揚州慢

淳熙丙申至日，余過維揚，夜雪初霽，霽麥彌望。入其城，則四顧蕭條，寒水自碧；暮色漸起，戍角悲吟。余懷愴然，感慨今昔，因自度此曲。千巖老人以為有黍離之悲也。

詩：「春風十里揚州路，卷上珠簾總不知。」

古詩：「胡馬依北風，越鳥巢南枝。」

劉宋顏延之詩：「古國多喬木，空城凝寒雲。」

杜耶，指杜牧也。牧游揚州，詩中時時稱述揚州。

杜牧贈別詩：「娉娉嫋嫋十三餘，豆蔻梢頭二月初。」

又遺懷詩：「十年一」

初程。淮左名都，竹西<sup>㉞</sup>佳處，解鞍少駐。  
 過春風十里，<sup>㉝</sup>盡薺麥青青。自胡  
 馬<sup>㉜</sup>窺江去後，廢池喬木，猶厭言兵。  
 漸黃昏，清角吹寒，都在空城。

杜郎<sup>㉛</sup>俊賞，算而今重到須驚。縱  
 豆蔻詞工，<sup>㉚</sup>青樓夢好，<sup>㉙</sup>難賦深情。二  
 十四橋仍在，<sup>㉘</sup>波心蕩冷月無聲。念橋  
 邊紅藥<sup>㉗</sup>年年，知爲誰生？

暗

香

辛亥之冬，余載雪詣石湖。止既月，授簡索句，且徵新  
 聲。作此兩曲，石湖把玩不已，使二妓肄習之，音節諧

覺揚州夢，贏得青樓薄倖名。

②⑤ 又寄揚州韓綽判官詩

：「二十四橋明月夜，玉人何處教吹簫。」

③④ 紅藥，芍藥也。杜牧詩：「岸蘼生紅藥，巖泉漲碧塘。」

④④ 同馬光室白，香似玉人清。

④④ 江總詩：「臘月正月早驚春，衆花未發梅花新。可憐芬芳憐玉壺朝攀晚折還。」

④④ 同馬光室白，香似玉人清。

④④ 同馬光室白，香似玉人清。

④④ 同馬光室白，香似玉人清。

④④ 同馬光室白，香似玉人清。

④④ 同馬光室白，香似玉人清。

④④ 同馬光室白，香似玉人清。

④④ 同馬光室白，香似玉人清。

④④ 同馬光室白，香似玉人清。

④④ 同馬光室白，香似玉人清。

④④ 同馬光室白，香似玉人清。

④④ 同馬光室白，香似玉人清。

喚起。玉人，不管清寒與攀摘。何遜  
 竹外。疏花，香冷入瑤席。詞筆。祇怪得  
 積。江國正寂寂。歎寄與路遙，夜雪初  
 記曾攜手處，千樹壓西湖寒碧。又片  
 片吹盡也，幾時見得？

婉；乃名之曰暗香疏影。

視北雜志：小紅，范成大青衣也，有色藝，成大請姜夔詣之。一日，授簡徵

復開。

① 杜甫詩

：「東閣官梅

動詩興，還如何

遜在揚州。」

注：「何遜為

揚州法曹，解

含有梅樹一株

，時吟詠其下

。後居洛，思梅

，再往從之。

抵揚，花方盛

開，對花旁皇

終日。」

② 蘇軾詩

：「竹外一枝

斜更好。」

③ 花史：「

陳英種梅千株

，落英繽紛，

恍如積雪。」

④ 杜甫詩

：「此時對雪

透相憶。」

新聲，夔製暗香疏影兩曲，成大使二妓習之，音節清婉。成大尋以小紅贈之。其夕大雪，過垂虹賦詩曰：「自喜新詞韻最嬌，小紅低唱我吹簫。曲終過盡松陵路，回首烟波十四橋。」

## 疏影

苔枝綴玉。有翠禽小小，枝上同宿。客裏相逢，籬角黃昏，無言自倚修竹。昭君不慣胡沙遠，但暗憶江南江北。想佩環、月夜歸來，化作此花幽獨。猶記深宮舊事，那人正睡裏，飛

①② 羅隱梅  
花詩：繁如瑞  
雪壓枝開。」

③④ 梁簡文  
帝梅花賦：「  
既玉綴而珠離  
，且冰懸而電  
布。」

⑤ 杜甫懷

古跡（明妃村）

詩：「畫圖省

識春風面環珮  
空歸月夜魂。」

⑥ 金陵志

：宋武帝女壽

陽公主，入日

臥于含章殿簷  
下。梅花落子



幅。⊙<sub>㉒</sub>金·近  
 哀·屋。蛾  
 曲。⊙<sub>㉓</sub>綠。  
 等·還·莫·似·春·風，  
 恁·教·一·片·隨·不·管·盈·盈，  
 時·重·覓·幽·香，  
 重·覓·幽·香，  
 已·入·小·窗·橫。  
 又·卻·怨·玉·龍·排·

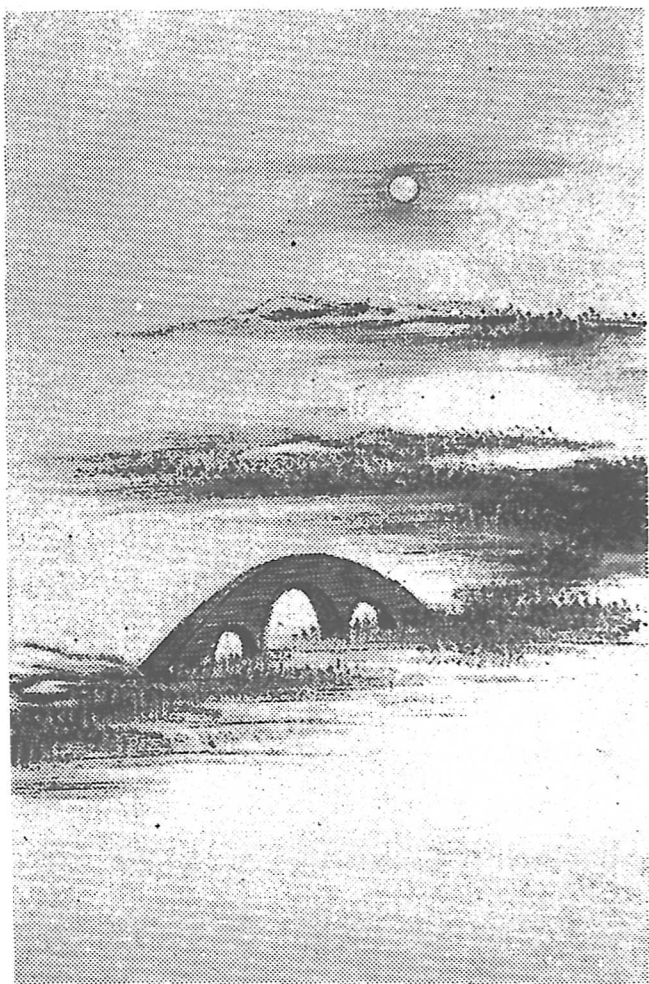
額上，成五色  
 花，拂之不去  
 ，號梅花妝。  
 宮人皆效之。

⊙<sub>㉓</sub>漢武故  
 事：「若得阿  
 嬌，當以金屋  
 貯之。」唐駱

賓王詩「椒房  
 窈窕連金屋。」

⊙<sub>㉒</sub>玉龍，  
 笛名。羅隱詩

：「玉龍無主  
 渡頭寒。」



，在仍橋四十二

。聲無月冷蕩心波

——慢州揚石白姜——

劉過

字改之，號龍洲道人，太和人，有龍洲集詞一卷。

黃叔暘云：改之，稼軒之客。詞多壯語，蓋學稼軒者也。

醉太平

情高意真，眉長鬢青。小樓明月調  
 箏，寫<sup>⊖</sup>春風<sup>⊖</sup>數聲。  
 思君憶君，魂牽夢縈。翠銷香暖雲  
 屏，更那堪酒醒。

唐多令

安遠樓小集，侑觴歌板之姬，黃其姓者，乞詞於  
 龍州道人爲賦此。同柳阜之劉去非石民瞻周

嘉仲陳孟參孟容，時八月五日也。

舒也。毛詩：寫，發  
 「駕言出遊以  
 寫吾憂。」

⊖ 沈約八

詠「臨春風，

春風起春樹。

……佳人不  
 在，春風誰爲  
 惜？」

⊖ 晉書

亮傳：在武昌

諸佐吏殷浩之

徒，乘秋夜往

，共登南樓。

俄而亮至，諸

人將避；亮徐

曰：「諸君少

住！老子于此

處，興復不淺

。李白詩：「清景南樓夜，風流在武昌。」

花菴詞選題云：「重過武昌。」

重過南樓。蘆葉滿汀洲，寒沙帶淺流。二十年  
又中秋！柳下繫船猶未穩；能幾日，  
山。渾是新愁。欲買桂花同載酒；終不  
似少年游。

賀新郎

老去相如倦。向文君說似而今，

西，有黃鶴山。黃鶴磯，黃鶴樓在焉。劉禹錫詠桂詩：「影近畫梁迎曉日，香隨綠酒入金杯。」  
馬相如傳：「相如，成都人，字長卿，與臨卽令善。臨卽富人卓王孫為具召之。王孫有女文君，新寡好音，相如以琴心挑之，文君夜奔相如，乃與馳歸家，居徒四壁立。王孫分與文

怎生消遣？衣袂京塵曾染處，空有香紅  
 尙輓。料彼此魂銷腸斷。一枕新涼眠  
 客舍，聽梧桐疏雨，秋聲顫。燈暈冷，記初  
 見。

樓低不放珠簾捲。晚妝殘翠鈿，狼  
 籍淚痕凝臉。人道愁來須滯酒，無奈愁  
 多酒淺！但託意焦琴<sup>㊟</sup>。紈扇<sup>㊟</sup>。莫鼓琵琶  
 江上曲，<sup>㊟</sup>怕荻花楓葉俱淒怨。<sup>㊟</sup>雲  
 萬疊，寸心遠。

龍洲詞題云：去年秋余試牒四明，賦贈老娼，至今天下與禁中皆歌之。

君錢百萬，乃買田宅爲富人。上讀子虛賦而善之，召問相如，拜爲中郎將，卽病免。家居茂陵。  
 ④唐釋齊己詩：「野桃山杏摘香紅。」蘇軾詩：「軟紅猶戀屬車塵。」  
 ⑤後書書藝傳：吳人有燒桐以爨者，卽聞火烈之聲，知其良木，乃請裁爲琴，果有美音。其尾猶焦，故時人名曰焦尾琴。  
 ⑥班婕妤

江西人來，以爲鄧南秀詞，非也。

怨歌行「新裂齊紈素，皎潔如霜雪。裁成合歡扇，團團如明月。」

⊕白居易

琵琶行序送客湓浦口，聞船中夜彈琵琶者，問其人，本長安倡女，年長色衰，委身爲賈人婦。自敘少小徵樂事，今漂淪于江湖間……云。

⊕琵琶行

：「潯陽江頭夜送客，楓葉荻花秋瑟瑟。」

俞國寶

臨川人，淳熙太學生，有醒庵遺珠集。



風入松

一春長費買花錢，日日醉湖邊。玉  
驄慣識西湖路，驕嘶過沽酒壚前。紅杏  
香中簫鼓，綠楊影裏鞦韆。

暖風十里麗人天，<sup>○</sup>花壓鬢雲偏。  
晝船載取春歸去，餘情付湖水湖煙。明  
日重扶殘醉，來尋陌上花鈿。<sup>○</sup>

武林舊事載此詞，未句作「明日重攜殘酒。」據稱御舟一日經斷橋，  
橋旁有小酒肆，頗雅潔，中設素屏風，書風入松一詞於上。光堯注目稱賞，久  
之，宣問何人所作，乃太學生俞國寶醉筆也。上笑曰：「此詞甚好，但未句未  
免儒酸。」乃為改定。即日命解褐。

○ 杜甫麗人行：「三月三日天氣新，長安水邊多麗人。」又詩：「競將明媚色，偷眼豔陽天。」

○ 花鈿，女子飾物也。沈約麗人賦：「陸離羽珮，雜錯花鈿。」

又杜甫詩：「神女花鈿落，鮫人織杼悲。」

劉仙倫

一名儼，字叔擬，號招山，廬陵人，有招山小集一卷。

## 一 翦 梅

繞 輕 唱 到 陽 關 第 四 聲 ； 香 帶 輕 分 ， 羅 帶  
 孤 分 。 杏 花 時 節 雨 紛 紛 ； 山 繞 孤 村 ， 水  
 啼 痕 。 更 沒 心 情 共 酒 樽 ； 春 衫 香 滿 ， 空 有  
 黃 昏 。 一 般 離 思 兩 銷 魂 ； 馬 上 黃 昏 ， 樓 上

⊖ 杜牧詩

：「清明時節  
雨紛紛，路上  
行人欲斷魂。」

## 李石

字知幾，號方舟，資陽人，乾道中進士，以薦任太學博士，出爲成都倅，仕至都官員外郎，有  
 方舟集。

## 臨江仙

倚闌聞喚小紅聲。熏香臨欲睡，玉漏已三更。  
 煙柳疏疏人悄悄，畫樓風外吹笙。  
 坐待不來來又去，一方明月，中庭。

粉牆東畔小橋橫。起來花影下，扇子撲流螢。

高 觀 國

字賓王，山陰人，有竹屋癡語一卷。

## 菩 薩 蠻

道。玉勒春風吹綠湖邊草，春光依舊湖邊  
 照。花西，煙明花似繡，且醉旗亭。酒。斜日。

○障泥，馬韉之下垂者，所以蔽塵土。  
 世說新語：「王武子嘗乘一馬，著連錢障泥，前有水，終日不肯渡。」  
 ○集異記：「開元中，詩人王昌齡高適王之渙齊名。一日，共詣旗亭賞酒。」

楊  
炎

辛稼軒之幕友。



## 蝶戀花

垂手。○ 迷楊柳。檢點笙歌多釀酒。不放東風，獨自  
院院翠陰停永晝，曲闌隨處堪

春儂。○ 昨日解醒今夕又。消得情懷，長被  
花消瘦。○ 門外馬嘶人去後。亂紅不管

○ 古樂府

：舞有大垂手

小垂手。梁吳

均詩：「垂手

忽迢迢，飛燕

掌中嬌。」

○ 儂，

惡罵也。

# 史達祖

字邦卿，號梅溪，汴人，有梅溪詞一卷。

四朝聞見錄：韓侂胄爲平章，倚省吏史達祖，奉行文字；擬帖擬旨，俱出其手；侍從東札，至用申呈。韓敗，遂黥焉。

## 雙 雙 又 燕 詠 燕

冷。差池。欲住，試入舊巢相並。還相雕  
 梁藻井。又軟語商量不定。飄然快拂  
 花梢，翠尾分開紅影。  
 誇輕俊。紅樓。歸晚，看足柳昏花暝。應  
 自棲香正穩，便忘了天涯芳信。愁損翠  
 黛雙蛾，日日畫闌獨凭。

① 廣雅：

燕，巢于梁間。

。春社來，秋

社去，故謂之

社燕。

② 毛詩：

「燕燕于飛，

差池其羽。」

③ 漢張衡

《西京賦》：「帶

倒茄于藻井。

④ 注：藻井，

當棟中交木方

爲之，如井幹

也。

⑤ 杜甫詩

：「芹泥隨燕

鬚，花蕊上蜂

鬚。」

臨江仙

游重到合<sup>⑤</sup>魂銷。棹橫春水渡，人凭赤  
闌橋。<sup>④</sup>草脚青回細膩，柳梢綠轉苗條。舊

宵。香紅被夜迢迢。莫教無用月來照可憐。  
歸夢有時曾見，新愁未肯相繞。酒

⑤ 紅樓，

指婦女房處。

白居易詩：「

洛陽無限紅樓

女。」

④ 合，該

也。

⑤ 唐顧況

詩：「水邊楊

柳赤闌橋，洞

裏仙人碧玉簫

。」

## 劉克莊

一卷。  
字潛夫，號後村，莆田人，以蔭仕，淳祐中，賜同進士出身，官至龍圖閣直學士，有後村別調。

## 生查子

元夕戲陳敬叟

繁燈奪霽華，<sup>⊖</sup>越鼓侵明發。<sup>⊖</sup>物  
 色舊時同，情味中年別。  
 淺畫鏡中眉，<sup>⊖</sup>深拜樓中月。<sup>⊖</sup>人  
 散市聲收，漸入愁時節。

## 卜算子

海棠爲風雨所損

片片蝶衣輕，點點猩紅小。道是天

⊖ 霽華，

指月光，唐劉

長卿詩：「霽

華淨洲落，夜

色連杉竹。」

⊖ 明發，

言將旦之時。

毛詩：「明發

不寐，有懷二

人。」

⊖ 漢書張

敞傳：「閨房

之內，夫婦之

私，有過于畫

眉者。」

⊖ 司空圖

詩：「晚粧留

拜月，卷上水

精簾。」

⊖ 天公，

指造化也。

公<sup>⑤</sup> 不惜花，百種千般巧。

朝見樹頭繁，暮見枝頭少。道是天  
公果惜花，雨洗風吹了。

清平樂

頃在維揚陳師文參議家舞姬絕妙，爲賦此詞。

宮腰束素，<sup>⑥</sup>只怕能輕舉。好築避

風臺<sup>⑦</sup> 護取；莫遣驚鴻<sup>⑧</sup>飛去。

一團香玉溫柔，笑顰俱有風流。貪

與蕭郎<sup>⑨</sup>眉語，不知舞錯伊州<sup>⑩</sup>。

⑤ 此用楚王好細腰宮人多餓死故事。  
 ⑥ 李商隱詩：「章臺街裏芳菲伴，且問宮腰損幾枝？」  
 ⑦ 飛燕外傳：飛燕身輕不勝風，帝築七寶避風臺。  
 ⑧ 曹植洛神賦：「翩若驚鴻，婉若游龍。」  
 ⑨ 全唐詩話：崔郊有婢端麗，善音律。既貧，鬻婢于連帥，贈以詩曰：公子王孫逐後塵，綠珠垂淚滴羅巾。侯門一入深

沁園春 夢方字若

會回。飲酣鼻息如雷，誰信被晨雞催喚  
 方來。嘆年光過盡，功名未立；書生老矣，機  
 使李將軍，遇高皇帝，萬戶侯何  
 奇才。誰堪共酒杯？車千乘，載燕南代北，劍客  
 喚廚人斫就，東溟<sup>①</sup>鯨鱠；圍人呈罷。西  
 極龍媒<sup>②</sup>。天下英雄使君與操，餘子  
 何處相逢？登寶釵樓，訪銅雀臺。<sup>③</sup>

如海，從此蕭郎是路人。

① 唐天寶

樂曲，皆以邊

地名，若涼州

伊州之類

② 魏志：

建安十五年，

太祖于鄴作銅

爵臺。

③ 東溟，

東海也。

④ 漢樂府

天馬歌：天馬

徠兮龍之媒。

⑤ 蜀志：

曹公從容謂先

主曰：「今天

下英雄，惟使



哀。足·道·哉！<sup>①</sup><sup>②</sup>推衣起，但淒涼感舊，慷慨生

君與操耳，本初之徒，不足謂也。」

①② 史記李

將軍傳：李將

軍廣者，隴西

成紀人也。世

世受射，孝文

十四年以良家

子從軍擊胡，

殺首虜多。嘗

從行，有所衝

陷折關及格猛

獸。文帝曰：

「惜乎子不遇

時！如令子當

高帝時，萬戶

侯豈足道哉？

盧祖臯

字申之，號蒲江，永嘉人，慶元中，登進士第，爲軍器少監，嘉定十四年，權直學士院，有蒲江詞一卷。

## 江城子

路：墜粉飄香，日日喚愁生。暗數十年湖上  
 能幾度，著娉婷？  
 畫樓簾幕捲新晴。掩銀屏，曉寒輕。  
 天闊雲閒，無處覓簫聲。載酒買花<sup>⊖</sup>年  
 少事，渾不似，舊心情。

⊖ 歐陽修

詞：「買花載  
酒長安市。」

潘

枋

潘枋

字庭堅，號紫巖，閩人，端平二年進士，廷對第三人，歷太學正，通判潭州，有紫巖集。

## 南 鄉 子

題南劍州妓館

還·有·舊·時·山·共·水·依·然·暮·雨·朝·雲·  
 生·怕·倚·闌·干·閣·下·溪·聲·閣·外·山·惟·  
 看·月·又·漸·低·霜·又·下·更·闌·折·得·梅·花·獨·自·  
 應·是·躡·飛·鸞·<sup>⊙</sup>月·下·時·時·整·佩·環·

⊙ 暮雨朝

雲，已見前註

——秦少游

《續仙》註四。

⊙ 躡，登

也。鸞，神鳥

，鳳皇之佐。

王粲詩：「翼

翼飛鸞，載飛

載東」李白詩

：「焉得偶君

子，共乘雙飛

鸞？」

# 吳文英

字君特，號夢窗，四明人，有夢窗甲乙丙丁藁。

尹惟曉云：求詞於吾宋，前有清真，後有夢窗。此非煥之言，天下之公言也。

沈義甫云：夢窗深得清真之妙，其失在用事下語太晦處，人不可曉。

張叔夏云：吳夢窗如七寶樓臺，眩人眼目；拆碎下來，不成片段。

## 浣溪沙

愁。玉纖。香動小簾鉤。門隔花深夢舊游，夕陽無語燕歸  
 羞。東風。落絮無聲春墮淚，行雲有影月含  
 差。風臨夜冷于秋。

點絳脣

試燈夜初晴

塵不起，捲盡愁雲。素娥臨夜新梳洗。暗  
 地。臨夜新梳洗。暗

○ 玉纖，

指女手也。韓

偃咏柳詩：「

玉纖折得遙相

贈，便是觀音

手裏時。」

○ 素娥，

月中女。註見

前——周清真

解語花。

○ 浣波窈

步。註見前

——賀方綱濟

玉案。

小樓熏被，春夢笙歌裏。  
輦路<sup>④</sup>重來，彷彿燈前事。情如水！

祝英臺近

春日客龜溪游廢園

草溪根，沙印小蓮步。自憐兩鬢清霜，一年寒食。又身在雲山深處。采幽香，巡古苑，竹冷翠微<sup>⑤</sup>。路鬪  
雨。綠暗長亭，歸夢趁風絮。有情花影闌干，鶯聲門徑，解<sup>⑥</sup>留我霎時凝竚。

④ 輦路，

開道也，乘輿

所經之路。漢

班固西都賦：

「輦路經營，

修除飛閣。」

⑤ 爾雅：

「山未及上曰

翠微。」疏：

謂在旁陂陀之

處名翠微。一

說：山氣青縹

色故曰翠微。

⑥ 解，儘

得也。



## 祝英臺近

除夜立春

不·日·東·風·<sup>㊟</sup>·不·放·歲·華·去·有·人·添·燭·西·窗·殘  
 不·眠·侵·曉·<sup>㊟</sup>·笑·聲·轉·新·年·鶯·語·<sup>㊟</sup>  
 舊·尊·俎·玉·纖·曾·擘·黃·柑·<sup>㊟</sup>·柔·香·繫  
 幽·素·歸·夢·湖·邊·還·迷·鏡·中·路·可·憐·千·點  
 吳·霜·寒·消·不·盡·又·相·對·落·梅·如·雨

## 風入松

④ 荆楚歲

時記：立春日

，悉翦綵爲燕

以戴之。唐趙

彥昭奉和立春

日侍宴內殿出

剪綵花應制詩

：「花隨紅意

發，葉就綠情

新。」

④ 禮記月

令：立春之日

，東風解凍。

④ 風土記

：除夕達旦不

眠，謂之守歲

④ 李商隱

詩：鶯啼燕語

銘。樓。聽。風。聽。雨。過。清。明。<sup>⊕</sup>愁。草。<sup>⊕</sup>瘞。花。  
 料。峭。前。綠。暗。分。攜。路。一。絲。柳。一。寸。柔。情。  
 蜂。頻。撲。秋。千。索。有。嘗。時。纖。手。香。凝。惆。悵。  
 雙。鴛。不。到。幽。階。一。夜。苔。生。  
 西。園。日。日。掃。林。亭。依。舊。賞。新。晴。黃。

唐 多 令

不。雨。也。颼。颼。都。道。晚。涼。天。氣。好。有。明。月。  
 何。處。合。成。愁。離。人。心。上。秋。縱。芭。蕉

報新年。

⊕ 遵生八

牋：立春日以黃柑釀酒，謂之洞庭春色。

玉纖，指女手。

⊕ 唐王建

詩：聽風聽水

作霓裳。

⊕ 草，寫

述也，此言清

明風雨，花事

闌珊，故欲安

排作瘞花之銘

也。

⊕ 料峭，

峻急也。陸龜

怕·登·樓。<sup>①②</sup>  
 年·事·夢·中·休·花·空·煙·水·流·燕·辭·歸，  
 行·客·尚·淹·留·垂·柳·不·繫·裙·帶·住·漫·長·是·繫

蒙詩：「擁  
 滿地貝多雪，  
 料贈入樓子闌  
 風。」

①② 魏王粲  
 有登樓賦。杜  
 甫詩：江月光  
 於水，高樓思  
 殺人。

黃孝邁

字德文，號雪舟。

## 湘春夜月

清·歌·都·付·與·黃·昏·欲·共·柳·花·低·訴·怕·柳  
 花·輕·薄·不·解·傷·春·念·楚·鄉·旅·宿·柔·情·別  
 緒·誰·與·溫·存？  
 空·尊·夜·泣·青·山·不·語·殘·照·當·門·翠  
 玉·樓·前·惟·是·有·一·波·湘·水·搖·蕩·湘·雲·天  
 長·夢·短·問·甚·時·重·見·桃·根？  
 算·人·間·沒·個·并·刀·<sup>⊖</sup>·剪·斷·心·上·愁·痕·  
 者·<sup>⊖</sup>·次·第·

⊖ 桃根爲

王獻之妾桃葉

之妹。已見前

註。

⊖ 者，這

也。

⊖ 杜甫詩

：「焉得并州

快剪刀。

劉辰翁

字會孟，廬陵人，有須溪集。

## 摸魚兒

酒邊留同年徐雲屋

少年· 怎· 知· 他· 春· 歸· 何· 處· 相· 逢· 且· 盡· 尊· 酒·  
 回· 首· 但· 細· 雨· 斷· 橋· 樵· 悴· 人· 歸· 後· 東· 風· 似·  
 舊· 問· 前· 度· 桃· 花· 劉· 郎· 能· 記· 花· 復· 認· 郎·  
 否· 君· 且· 住· 草· 草· 留· 君· 翦· 韭· 前· 宵· 正·  
 恁· 時· 候· 深· 杯· 欲· 共· 歌· 聲· 滑· 翻· 溼· 春· 衫·  
 半· 袖· 空· 眉· 皺· 看· 白· 髮· 尊· 前· 已· 似· 人· 人· 有·

⊖ 嫋嫋，

長弱貌，鮑照

詩：嫋嫋柳垂

條。

⊖ 用劉禹

錫詩句故事，

已見前註。

⊖ 古諺：

觸露不招葵，

日中不翦韭。

⊖ 恁，如

此也。

⊖ 吳周瑜

好音律，諺曰

臨分把手；歡一笑論文，清狂顧曲，<sup>⑤</sup>此  
 會幾時又。

：「曲有誤，  
 周郎顧。」



## 王 易 簡

字理得，號可竹，山陰人，登進士，除瑞安簿，不赴，隱居城南，有山中觀史吟。

齊 天 樂 客長安賦

柳色初分，宮煙曉散，春如霧。參差護晴窗戶。  
 臨流笑語。映十二欄干，翠嚙紅妒。短帽輕鞍，倦游曾遍斷橋路。  
 東風爲誰媚嫵？歲華頻感慨，雙鬢何許。前度劉郎，三生杜牧，贏得征衫塵土。  
 心期暗數，總寂莫當年，酒籌花譜。付與春愁，小樓今夜雨。

○ 錫音唐

，飴也。玉燭

寶典：寒食爲

大麥粥，引錫

沃之。唐沈佺

期嶺表寒食詩

：馬上逢寒食

，春來不見錫

。毛詩「簫管

備舉。」鄭箋

簫編小竹管如

今賣錫者所吹

。○

○ 荆楚歲

時記：去冬節

一百五日，謂

之寒食。按寒

食合在清明前

二日，後人混

稱爲百五之辰。

。L

③ 已見前

註——韓無咎

六州歌頭。

④ 杜牧游

湖州，賞一女

，期之曰：「

吾不十年來守

此郡。不來，

任所適。」及

牧守湖州，女

從人三年矣。

甘澤謠引竹枝

詞：三生石上

舊精魂。

曹良史

字之才，號梅南，錢唐人，有梅南摘麩。

## 江城子

夜香燒了夜寒生。掩銀屏，理銀箏。  
 一曲東風，都是斷腸聲。杜宇欲嘯楊柳  
 外；愁似海，思如雲。  
 背燈暗卸乳鵝裙。酒初醒，夢初  
 醒。蘭柱香篝，<sup>⊖</sup>誰爲暖羅衾？二十四簾  
 人悄悄；花影碎，月痕深。

⊖ 言裙作

乳鵝色也。

⊖ 篝，熏

籠也。

周  
密

字公謹，濟南人，寓居吳興，復居錢唐，寶佑間爲義烏令。自號草窗，又號弁陽嘯翁，又號蕭齋，又號四水潛夫。詩名蠶屨集，詞名蘆州漁笛譜，雜著有癸辛雜識，齊東野語，志雅堂雜鈔，武林舊事，雲煙過眼錄等書。

探 芳 信 西 冷 春 感

劉 郎 步 晴 晝 向 水 院 維 舟 津 亭 喚 酒 嘆  
 怨 花 與 人 俱 瘦 甚 淒 涼 暗 草 沿 池 冷  
 苔 侵 螿  
 迷 岫 橋 外 晚 風 驟 正 香 雪 隨 波 淺 煙  
 空 隄 廢 苑 塵 梁 如 今 燕 來 否 翠 雲 零 落  
 戀 柳 冷 往 事 休 回 首 最 銷 魂 一 片 斜 陽

三月開花。李商隱詩一芭蕉不展丁香結，同向春風各自愁。一  
 指花絮。韓偓白菊詩：正憐香雪飛千片，忽訝殘紅覆一叢。  
 九歌，有湘君湘夫人二篇。二女即娥皇女英，堯之女，舜之妃也。舜，陟方死於蒼梧，二女死於江湘之間。此蓋擬水仙於湘娥也。

花 犯 水仙花

幽·將·蘭·宮·路·淡·楚·  
 夢·共·幽·仙·<sup>④</sup>·然·江·  
 覺·歲·芷·掌·冷·春·湄·  
 消·寒·<sup>⑤</sup>·<sup>⑥</sup>·秋·意·湘·  
 消·伴·春·亭·無·空·獨·  
 清·侶·思·亭·際·倚·娥·  
 露·<sup>⑦</sup>·遠·更·明·香·東·再·  
 一·小·誰·多·月·雲·風·見·  
 枝·窗·歎·情·底·隨·芳·  
 燈·靜·國·騷·人·步·思·  
 影·沉·香·恨·起·漫·誰·  
 裏·煙·<sup>⑧</sup>·枉·記·寄·  
 熏·翠·風·賦·  
 被·相·芳·

④ 黃庭堅  
 詠水仙詩：「  
 凌波仙子生羅  
 襪，水上盈盈  
 步微月。」  
 ⑤ 史記武  
 帝紀：作柏梁  
 宮銅柱，承露  
 仙人掌之屬。  
 ⑥ 風原離  
 騷：「余既滋  
 蘭之九畹兮，  
 又樹蕙之百疇  
 。畦留夷與揭  
 車兮，雜杜衡與  
 芳芷。」文中  
 雜舉香草而不  
 及水仙。屈原  
 自沉於汨羅江  
 ，拾遺記稱爲  
 「水仙」。





看畫船入西泠

閒卻半湖春色

——周草窗曲游春——

## 鷓 鷓 天 清明

刺桐<sup>⊕</sup> 開盡鶯聲老，無奈春風只醉眠。  
 情默默，恨恹恹。東風吹動畫秋千。  
 燕 子 時 時 度 翠 簾，柳 寒 猶 未 透 香 煙。  
 落 花 門 巷 家 家 雨，新 火 樓 臺 處 處 煙。

⊕ 黃庭堅  
 水仙詩：可惜  
 爾香天不管，  
 隨緣流落野人  
 家。  
 ⊕ 王世懋  
 花疏：水仙前  
 接臘梅，後近  
 江梅，真歲寒  
 友也。  
 ⊕ 高廉草  
 花譜：水仙單  
 瓣者名「金盞  
 銀盞」，葉短  
 而香，可以盆  
 種上几。  
 ⊕ 爾雅翼  
 ：刺桐出泉州  
 花先葉後，則  
 五穀熟。

蔣捷

字勝欲，號竹山，宜興人，德祐中登進士，有竹山詞。

一 翦梅 舟過吳江

一片春愁待酒澆。江上舟搖，樓上  
帘招。秋娘○渡與秦娘○橋。風又飄飄，  
雨又蕭蕭。

何日歸家洗客袍？  
銀字笙調，心字  
香燒。流光容易把人拋。  
紅了櫻桃，綠了芭蕉。

虞美人

○ 秋娘已

見前註 周

清真拜星月慢

○

○ 劉禹錫

秦娘歌引：秦

娘本章尚書家

主謳者，尚書

薨，為蘇州刺

史張懸所得。

懸謫武陵卒秦

娘無所歸，日

抱樂器而哭。

惟客問之，為

歌其事。秋娘

渡秦娘橋皆吳

江地名。

兒。忒。小。◎。不。藏。愁。幾。度。和。雲。飛。去。覓。歸。樓。  
 絲。絲。楊。柳。絲。絲。雨。春。在。冥。濛。處。

棠。紅。近。綠。闌。干。纔。捲。朱。簾。却。又。晚。風。寒。  
 天。憐。客。子。鄉。關。遠。借。與。花。消。遣。海。

霜天曉角

折。去。知。折。去。向。誰。家？  
 人。影。窗。紗。是。誰。來。折。花？折。則。從。他。  
 簷。牙。枝。最。佳。折。時。高。折。些。說。與。

◎ 忒更也  
 ; 忒小，太小  
 也。

④ 杜牧阿

房宮賦：「廊

腰棧回，簷牙

高啄。」

折·花·人·道·須·插·向·鬢·邊·斜。

虞美人

聽雨

年聽雨客舟中。江闊雲低，斷雁叫西風。壯  
少年聽雨歌樓上，紅燭昏羅帳。壯  
而今聽雨僧庵下，鬢已星星也。<sup>⑤</sup>  
悲歡離合總無情，一任階前點滴到天  
明！

江城梅花引

⑤

司空曙

詩：「獨惆悵  
而無語，鬢星  
星而已白。」

有·溼·夢  
 梅·透·也  
 花·木·夢  
 似·綿·也  
 我·裘·夢  
 愁·都·不  
   ·道·到  
   ·無·寒  
   ·人·水  
   ·愁·空  
   ·似·流  
   ·我·漠  
   ·今·漠  
   ·夜·黃  
   ·雪·雲  
   ·  ·雲

④ 舞；對閒影，冷清清，憶舊游。  
 心若留時，何事鎖眉頭？風拍小簾燈暈  
 白鷗問我泊孤舟：是身留？是心留？

④ 日旁氣  
 曰暈；燈旁氣  
 爲燈暈。韓愈  
 詩：「夢覺燈  
 生暈，宵殘雨  
 送涼。」

## 張 炎

字叔夏，西秦人，（功甫（鑑）之曾孫）居杭，號玉田，又號樂笑翁，有詞源二卷，山中白雲詞八卷。



高陽臺 西湖春感

船。能。幾。番。游。看。花。又。是。明。年。東。風。且。伴  
 薔。薇。住。到。薔。薇。春。已。堪。憐。更。淒。然。萬  
 綠。西。冷。一。抹。荒。煙。  
 草。暗。斜。川。當。年。燕。子。知。何。處。但。苔。深。韋。曲。  
 無。心。再。續。笙。歌。夢。掩。重。門。淺。醉。閒。眠。  
 莫。開。簾。怕。見。飛。花。怕。聽。啼。鶻。

○ 花曆：三月薔薇蕊。

○ 韋曲地名，在長安縣

南。唐時韋氏

杜氏爲望族：

韋氏所居曰韋

曲，杜氏所居

曰杜曲。杜甫

詩：一章曲花

無賴。一

○ 斜川地名，爲陝中名

勝，晉陶潛有

游斜川詩。

○ 鷗最蕭

閒；愁到鷗邊

，見愁之深也

。

## 月下笛

孤游萬竹山中，閒門落葉，愁思黯然，因動黍離之感，時寓甬東積翠山舍。

萬里孤雲，清游漸遠，故人何處？寒窗夢裏，猶記經行舊時路。連昌<sup>⑤</sup>約略無多柳，第一是難聽。夜雨漫驚回淒悄，相看燭影，擁衾無語。

鷗鷺。天涯倦旅，此時心事良苦。只愁重灑西州淚，<sup>④</sup>問杜曲<sup>⑥</sup>人家在否？恐翠

⑤ 唐書地理志：壽安縣

西有連昌宮元

稹連昌宮詞：

一連昌宮中滿

宮竹，歲久無人

人森似束。」

④ 南史張

緒傳：張緒字

思曼，風姿清

雅。武帝（南

齊）植蜀柳

和殿前，嘗曰

：「此柳風流

可愛，似張緒

當年。」

⑥ 晉書謝

安傳：羊曇爲

袖·天·寒，  
猶·倚·梅·花·那·樹。

安所重。安雅志未就，遂遇疾厲，還都聞當入西州門，深自慨失。既薨，蠡行不由西州路。嘗醉，至州門，左右曰：「此西州門。」蠡慟哭而去。

② 杜曲地

名，在陝西長安縣南杜甫詩：「自斷此生休問天，杜曲幸有桑麻田。」

③ 已見前

註 曹元寵

壽山溪註二。

## 王沂孫

字聖與，號碧山，又號中仙，會稽人，有碧山樂府二卷，又名花外集。

齊 天 樂 蟬

樹。乍咽涼柯，還移暗葉，重把離愁深訴。  
 西窗過雨，怪瑤佩流空，玉笋調柱。鏡暗  
 妝殘，為誰嬌鬢尙如許？  
 貯零露。病翼驚秋，枯形似洗。歎移盤去遠，難  
 陽幾度。餘音更苦。甚獨抱清高，頓成  
 淒楚。漫想薰風，柳絲千萬縷。

音：浦蟬賦：願白  
 不食也。唐馬吉  
 其清高。飲露而  
 加貂蟬者。侍取  
 服雜志：徐廣車  
 稿羅。翼如枯  
 蟬賦：晉孫楚  
 露。人掌承上  
 高仙。十丈盤上  
 銅作漢武帝以  
 車：○三輔故  
 女名：○為齊  
 世王：○為齊  
 樹：○為齊  
 變：○為齊  
 后：○為齊  
 今：○為齊  
 中：○為齊  
 華：○為齊  
 古：○為齊

高 陽

喜 室

和周草窗寄越中諸友韻

他處雁 幾處平 度生沙 東芳怎 風草得 幾縱銀 度憑殷 飛高勤 花不見說 天與年 涯華如 更消今 歸

樹幽香 夜窗前 葭小帖 殘雪庭 幽滿地 香滿地 橫斜 ④ 人水隔 天遮 但淒然 滿

葭小帖 殘雪庭 幽滿地 橫斜 ④ 人水隔 天遮 但淒然 滿

葭小帖 殘雪庭 幽滿地 橫斜 ④ 人水隔 天遮 但淒然 滿

張惠言詞選云：「此題應是梅花。」

雪而難酬；逸  
韻爭馳，對薰  
風而莫繼。一

④ 後漢書

：「光武封禪

有司奏用玉牒

玉檢，水銀和

金爲泥。一沈

約詩：舉政方

分策，易紀築

金泥。一白居易

易詩：「劍軸

金泥語一通。

④ 林逋梅

詩：疏影橫斜

水清淺。

④ 楚辭招

隱士：「王孫

游兮不歸，春

草生兮萋萋。

李清照

自號易安居士，濟南人，禮部郎李格非之女，湖州守趙明誠之妻，有漱玉詞。

## 如夢令

昨夜雨疏風驟，濃睡不消殘酒。試問捲簾人，卻道海棠依舊。知否？知否？應是綠肥紅瘦。

茗溪漁隱云：李易安頗多佳句，如「綠肥紅瘦」此語甚新。

查初白云：此詞可與唐莊宗如夢疊字爭勝。按後唐莊宗如夢令云：

「曾宴桃源深洞，一曲舞鸞歌鳳。長記別伊時，和泪出門相送。如夢如夢，殘月落花煙重。」

## 醉花陰



薄霧濃雲愁永晝，瑞腦消金獸。<sup>⊖</sup>  
 佳節又重陽，玉枕紗廚，<sup>⊖</sup>半夜涼初透。  
 東籬把酒黃昏後，有暗香盈袖。莫  
 道不消魂！簾捲西風，人比黃花瘦。

瑯環記：易安作此詞，明誠歎絕，苦思求勝之。乃忘寢食三日，夜得十五

闕。雜易安作，以示友人陸德夫。德夫玩之再三曰：「只有莫道不消魂三句

絕佳。」

聲聲慢

尋尋覓覓，冷冷清清，淒淒慘慘戚戚

⊖ 瑞腦，

香名。金獸即

金狻，香爐也

⊖ 紗廚，

帷帳之屬，所

以避蚊納者。

王建詩：青山

掩障碧紗廚。

戚。乍暖還寒時候，最難將息。三杯兩  
 盞淡酒，怎敵他晚來風急？雁過也！最傷  
 心，卻是舊時相識。

滿地黃花堆積。憔悴損，如今有  
 誰堪摘？守著窗兒，獨自怎生得黑！梧桐  
 更兼細雨，到黃昏點點。滴。滴。者。次第，  
 怎一個愁字了得！

鳳凰臺上憶吹簫

香冷金猊，被翻紅浪，起來慵自

③ 將息，

安息也。白居易

詩：亦知數

出妨將息，不

可端居守寂寥

。

④ 憔悴損

，猶言憔悴煞

也。

⑤ 「者」

即「這」字。

⑥ 金猊，

香爐之作狻猊

狀者。

梳頭。任寶篋塵滿，日上簾鉤。生怕離懷  
別苦，多少事欲說還休。新來瘦！非干病  
酒，不是悲秋。

休休者，回去也，千萬徧陽關，也則  
難留。念武陵人<sup>⑤</sup>遠，煙鎖秦樓，惟有樓  
前流水，應念我終日凝眸。凝眸處，從今  
又添一段新愁！

念奴嬌

蕭條庭院；有斜風細雨，重門須閉。

⑤ 已見前  
註——韓元吉  
六州歌影。

籠·柳·嬌·花·寒·食·近，種·種·惱·人·天·氣·險·韻  
 詩·成·扶·頭·酒·醒，別·是·閒·滋·味·。征·鴻·過·盡，  
 萬·千·心·事·難·寄·。

樓·上·幾·日·春·寒；簾·垂·四·面，玉·闌·干  
 慵·倚·。被·冷·香·消·新·夢·覺·。不·許·愁·人·不·起·。  
 清·露·晨·流，新·桐·初·引，<sup>①</sup>多·少·游·春·意·。日  
 高·煙·斂，更·看·今·日·晴·未·？

永遇樂

落日鎔金，暮雲合璧，人在何處？  
 染

① 世說新

語：王恭始與

王建武忱甚有

情，後遇袁悅

之間，遂致疑

隙。然每至興

會，故有相慰

時。恭嘗行散

至京口射堂，

於時清露晨流

，新桐初引，

恭目之曰：「

王大故自濯濯

。

柳煙濃，吹梅笛怨，春意知幾許？元宵佳節，融和天氣，次第豈無風雨？來相召香車寶馬，謝他酒朋詩侶。

中州<sup>⊕</sup>盛日，閨門多暇，記得偏重

三五<sup>⊕</sup>鋪翠冠兒，撚金雪柳<sup>⊕</sup>簇帶爭出。濟楚<sup>⊕</sup>如今憔悴，風鬟霧鬢，怕見夜間去。不如向簾兒底下，聽人笑語！

一 翦梅

紅藕香殘玉簟秋。輕解羅裳，獨上

⊕ 中州，指中原也。蘇武詩：「山海隔中州，相去悠且長。」唐張籍詩：「洛陽宮闕富中州。」

⊕ 三五，指月望夕也。禮記：「是以三五而盈，三五而闕。」古詩：「三五明月滿。」

⊕ 雪柳，當是流蘇之屬。撚金，言上有金飾以束之。

蘭舟。雲中誰寄錦書來？雁字<sup>㊸</sup>回時月滿樓。

花自飄零水自流。一種相思，兩處閒愁。此情無計可消除！纔下眉頭，卻上心頭。

**瑯環記：**趙明誠幼時，其父將爲擇婦，明誠晝寢，夢誦一書，覺來唯憶三句云：「言與司合，安上已脫，芝芙草拔。」以告其父，其父爲解曰：「汝殆得能文詞婦也！言與司合是「詞」字，安上已脫是「女」字，芝芙草拔是「之夫」二字。非謂汝爲詞女之夫乎？」後季翁以女妻之，卽易安也。易安結褵未久，明誠卽負笈遠游，易安殊不忍別，竟飾帕書一剪梅詞以送之。

也。

㊸ 濟楚，

煥盛貌。言濟

濟楚楚也。

㊹ 蘇軾詩

：「蜃樓百尺

橫滄海，鴈字

一行書絳霄。

王阮亭云：此詞結語從范希文御街行詞脫胎，特加工耳。

張宗櫛云：此一剪梅變體也。前段第五句本無「西」字，後人所增，舊譜謂脫去一字者，非。按一本「滿」下有「西」字。

## 朱淑真

號幽棲居士，錢唐人，亦有謂其係海寧女子者，有斷腸集。  
西湖游覽志：淑真工詩，風流蘊藉，父母無識，嫁市井民家，抱恚而死。



謁金門

春已半，觸目此情無限。十二闌干  
閒倚徧，愁來天不管。

好是風和日暖，輸與鶯鶯燕燕。  
滿院落花簾不卷，斷腸芳草遠。

眼兒媚

遲遲風日弄輕柔，花徑暗香流。  
清·明過了，不堪回首，雲鎖朱樓。

⊖ 蘇軾詩

：「詩人老去

鶯鶯在，公子

歸來燕燕忙。

┌

⊖ 劉禹錫

詩：「新妝宜

面下朱樓，深

鎖春風一院愁

。└

楊影裏，海棠枝畔，紅杏梢頭。  
 午窗睡起鶯聲巧，何處喚春愁？綠

湖壖雜記：順治辛卯，有雲間客扶乩於片石居。一士以休咎問；乩書曰：「非余所知。」士問：「仙來何處？」書曰：「兒家原住古錢唐，曾有詩篇號斷腸。此士問：「仙爲何氏？」書曰：「猶傳小字在詞場。」士不知斷腸集誰氏作也，見曰：「兒家意其女郎也。」曰：「仙得非蘇小小乎？」書曰：「漫把若蘭方淑士。」曰：「然則李易安乎？」書曰：「須知清照異貞娘，朱顏說與任君詳。」士方悟爲朱淑真。隨所問答，適成浣溪紗一闕。

孫  
氏

鄭文之妻。

## 憶秦娥

閒·將·柳·帶·試·結·同·心。<sup>⊖</sup>  
 花·深·深·一·鉤·羅·襪·行·花·陰·行·花·陰。  
 日·邊·消·息·空·沈·沈·畫·眉·樓·上·愁·登·  
 臨·愁·登·臨·海·棠·開·後·望·到·如·今。

妓館皆歌之。

古杭雜記：鄒文，秀州人，太學服膺齋上舍，孫氏寄以詞，一時傳播，酒樓

⊖ 古詩：

「同心而離居

，憂傷以終老

。」梁武帝詩

：「腰間雙綺

帶，夢爲同心

結。」

耳聃 勝 瓊

長安妓，歸李之間。

## 鷓鴣天

玉慘花愁出鳳城，<sup>○</sup>蓮花樓下柳  
 青青。尊前一唱陽關曲，別箇人人第幾  
 程？

尋好夢，夢難成。有誰知我此時情？  
 枕前淚共階前雨，隔箇窗兒滴到明。

青泥蓮花記：李之間儀曹在京師，眷名倡聶勝瓊。李將行，勝瓊餞飲於蓮花樓。唱一詞，末句曰：「無計留春住，奈何無計隨君去。」李復留經月，細君督歸甚切，遂別。聶作鷓鴣天一詞寄之，李藏於篋間。抵家，爲妻所得，問之，具以實告。妻喜其語句清健，遂出粧奩，資夫取歸。

<sup>○</sup> 鳳城，

謂都城也。唐

沈佺期詩：「

歌吹銜恩歸路

晚，樓烏半下

鳳城來。」

宋詞擷雋

怎不思量，

除夢裏有時會去。

無據！

和夢也新來不做。

——宋徽宗宴山亭——

昔年多病厭芳尊；

今日芳尊唯恐淺。

——錢惟演木蘭花——

等閒妨了繡工夫，

笑問：鴛鴦兩字怎生書？

彈到斷腸時，

春山眉黛低。

——歐陽修南歌子——

勸君莫作獨醒人，

爛醉花間應有數。

——張先菩薩蠻——

無窮無盡是離愁，

天涯地角尋思徧。

——晏殊木蘭花——

——晏殊踏莎行——



暗想當時：

有多少幽歡佳會。

豈知聚散難期；

翻成雨恨雲愁。

——柳永曲玉管——

狎興生疏，

酒徒蕭索，

不似去年時。

——柳永少年游——

黯相望！

斷鴻聲裏，

立盡斜陽。

——柳永玉胡蝶——

人散後，

一鉤新月天如水。

——謝逸千秋歲——

相思本是無憑語，

莫向花牋費淚行。

——晏幾道鷓鴣天——

此後錦書休寄！

畫樓雲雨無憑。

——晏幾道清平樂——

回首向來蕭瑟處，

歸去，

也無風雨也無晴。

——蘇軾定風波——

重門不鎖相思夢，

隨意透天涯。

——趙令時錦堂春——

風急花飛晝掩門；

一簾殘雨滴黃昏；  
便無離恨也銷魂。

——趙令時浣溪沙——

算春長不老，

人愁春老。

愁只是。

人間有。

——晁補之水龍吟——

直饒更疏疏淡淡，

終有一般情別。

寄語東陽沽酒市：

拚一醉，

而今樂事他年淚。

——晁補之《鹽角兒》——

一年春好處，

不在濃芳，

小艷疏香最嬌軟。

——朱服《漁家傲》——

黃衫飛白馬，

——李元膺《洞仙歌》——

日日青樓下。

醉眼不逢人，

午香吹暗塵。

——陳克《菩薩蠻》——

胡蝶上階飛，

風簾自在垂。

——陳克《菩薩蠻》——

醉簾秋波，

夢中朝雨，

都是醒時煩惱。

念月榭攜手，

露橋聞笛。

沈思前事，

似夢裏，

淚暗滴。

——時彥齊門飲——

——周邦彥蘭陵王——

歸騎晚，

纖纖池塘飛雨。

斷腸院落，

一簾風絮。

粉牆低，

梅花照眼，

依然舊風味。

——周邦彥瑞龍吟——

更無人去寂靜，

但照壁孤燈相映。

酒已都醒，

如何消夜永！

——周邦彥花犯——

——周邦彥關河令——

向露冷風清無人處，

耿耿寒漏咽。

恨春去不與人期！

弄夜色，

空餘滿地梨花雪。

——周邦彥浪淘沙慢——

試問綠窗秋到否？

可人今夜，

新涼一枕，

無計相分付。

——毛滂清玉案——

數點雨聲風約住，

朦朧淡月雲來去。

——賀鑄蝶戀花——

賴明月曾知舊游處；

好伴雲來，

還將夢去。

——賀鑄天香——

厭鶯聲到枕，

花氣動簾，  
醉魂愁夢相半。

賀鑄望湘人

相思除是，  
向醉裏，  
暫忘卻。

張元幹蘭陵王

老來可慣通宵飲？  
待不眠還怕寒侵。

韓偓高陽臺

無人知此意，  
歌罷滿簾風。

陳與義臨江仙

明朝且做莫思量，  
如何過得今宵去？

周紫芝踏莎行

拚則而今已拚了，  
忘則怎生便忘得？

李甲帝臺春

此恨對語猶難，

那堪更寄書說？

——田爲江神子慢——

簾外殘紅春已透；

鎖無聊，

帶酒厭厭病。

月滿西樓憑闌久，

依舊歸期未定。

嘶騎不來銀燭暗，

枉教人立盡梧桐影。

——李玉賀新郎——

短篷南浦雨，

疏柳斷橋煙。

——趙長卿臨江仙——

衰病逢春都不記，

誰謂幽香卻解逐人來？

——陸游定風波——

已是黃昏獨自愁，

更著風和雨。

——陸游卜算子——

花影吹笙，

滿地淡黃月。

涼滿北窗，

休共軟紅說。

——范成大醉落魄——

無言空佇立，

花落東風急。

燕子引愁來，

眉愁那得開？

——姚寬菩薩蠻——

衆裏尋他千百度。

驀然回首，

那人却在，

燈火闌珊處。

——辛棄疾青玉案——

不知筋力衰多少？

但覺新來懶上樓。

——辛棄疾鷓鴣天——

不堪重說！

但記得當初：

重門鎖處，



猶有夜深月。

程垓摸魚兒

天涯情味：

仗酒祓清愁，

花消英氣。

姜夔翠樓吟

燕子不歸花有恨，

小院春寒。

歸夢已隨芳草綠，

先到江南。

怎得伊來，

謝懋浪淘沙

花霧繞小堂深處？

留住！

直到老不教歸去。

張鎰宴山亭

海棠影下，

子規聲裏，

立盡黃昏。

洪存慶眼兒媚

臨斷岸新綠生時，

是落紅帶愁深處。

記當日門掩梨花，

翦燈深夜語。

——史達祖綺羅香（春雨）——

行天入鏡，

做弄出輕鬆纖軟。

怕鳳靴挑菜歸來，

萬一灞橋相見。

——史達祖東風第一枝（春雪）——

自憐詩酒瘦，

難應接許多春色。

——史達祖喜遷鶯——

漏初長夢魂難禁，

人漸老風月俱寒。

一笛當樓，

謝娘懸淚立風前。

——史達祖玉胡蝶——

須信風流未老。

憑將尊酒，

慰此淒涼心目。

——史達祖入歸——

人何在？

憶渠癡小，

點點愛清絕。

——尹煥霓裳序中第一——

離腸未語先斷；

算猶有憑高望眼。

更那堪衰草連天，

飛梅弄晚？

便行雲都不歸來，

也合寄將音信。

——盧祖皋安清郡——

對菱花與說相思：

看誰瘦損？

——陸叡瑞鶴仙——

但悵望一縷新蟾，

隨人天角。

——吳文英澡蘭香——

南樓不恨吹橫笛，

恨曉風千里關山。

——吳文英高陽臺——

素秋不解隨船去，

敗紅趁一葉寒濤。

——吳文英惜黃花慢——

傷春不在高樓上；

在燈前欹枕，

雨外熏爐。

——吳文英高陽臺——

後不如今今非昔，

兩無言相對滄浪水。

——吳文英賀新郎——

舞歇歌沈，

花未減紅顏先變。

貯久河橋欲去，

斜陽淚滿。

——吳文英三姝媚——

耳邊消息在，

笑指花梢待。

又是不歸來，

滿庭花自開。

樓扶菩薩蠻

酒醒香消人自瘦，

天空海闊春無極。

又一林新月照黃昏，

梨花白。

楊恢滿江紅

都將千里芳心，

十年幽夢，

分付與一聲曉鳩。

不妨彩筆雲箋，

翠尊冰醞，

自管領一庭秋色。

楊恢祝英台近

斷腸無立處，

斜日欲歸時。

趙希臨江仙

簾櫳昨夜聽風雨，

都不是登臨時候。

一身猶在，

亂山深處，

寂寞溪橋畔。

——潘希白大有——

花無人戴，

酒無人勸，

睡也無人管。

——黃公紹青玉案——

看畫船盡入西冷，

閒卻半湖春色。

雁字無多，

寫得相思幾許？

暗凝竚！

近重陽滿城風雨。

——周密曲游春——

明月河橋，

笛外樽前，

舊情消滅。

——周密掃花游——

——周密三姝媚——

無語銷魂！

對斜陽，

衰草淚滿。

又西冷殘笛，

低送數聲春怨。

——周密法曲獻仙音——

春風漸綠西湖柳，

雁已還，

人未南歸。

最關情，

折盡梅花，

難寄相思。

——周密高陽台——

夢魂欲渡蒼茫去，

怕夢輕還被愁遮。

——周密高陽台——

笑綠鬢鄰女，

倚窗猶唱，

夕陽西下。

——蔣捷女冠子——

空懷感，  
有斜陽處，  
卻怕登樓。

——張炎八聲甘州——

寫不成書，  
只寄得相思一點。  
料因循誤了，  
殘釵擁雪，  
故人心眼，

——張炎解連環——

碧圓自潔，  
向淺洲遠浦，  
亭亭清絕。

——張炎疏影（詠荷葉）——

幾回翳嬌半醉，  
剪春燈、夜寒花碎。  
荀令如今頓老，  
總忘卻、尊前舊風味。

——王沂孫天香——

一室秋燈，



一庭秋雨，

更一聲秋雁。

試引芳樽，

不知消得，

幾多依黯？

——王沂孫醉蓬萊

記喚酒尋芳處，

盈盈褪妝晚。

——王沂孫法曲獻仙音

後夜相思，

素蟾低照，

誰掃花陰共酌？

——王沂孫淡黃柳

幾度黃昏，

忽到窗前，

重想故人初別。

——王沂孫疏影（咏梅）

深深態無非自許，

厭厭意終羞人問。

縱留得鶯花；

東風不住，  
也則眼前愁悶。

——  
僧揮金明池

幾番鶯外斜陽，

欄干倚徧，

恨楊柳遮愁不斷。

——  
李彭老祝英台近

暗粉疏紅，

依舊爲誰勻注？

都負了燕約鶯期，

更閒卻柳煙花雨。

——  
張翥綺羅香

纔是別離情便苦。

都莫問，

淡和濃。

——  
張林唐多令

昨日盈盈枝上笑，

誰道今朝吹去落誰家？

——  
趙君舉定風波

些兒心事對誰說？

眠不得，  
一枕杏花月。

——  
失名小重山  
——

宋詞面自



國民二十八年七月月初版

版權所有 翻印必究

定價

一元五角

選 謙 馮 都 良

繪 畫 況 又 韓

出 版 珠 林 書 店

上海崑崙山路安里十六號

發 行 楊 克 齋

7782  
311243

1/2000

311243



\$1.50