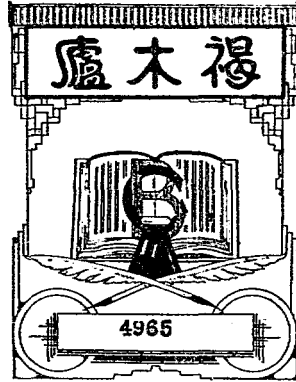


# 平

中華平民教育促進總會  
定縣實驗區

戲劇研究委員會第一號報告



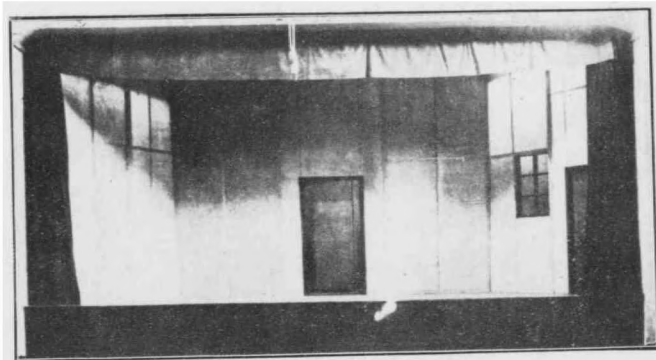




我 們 的 劇 場 外 觀 及 戲 劇 委 員 會 同 仁



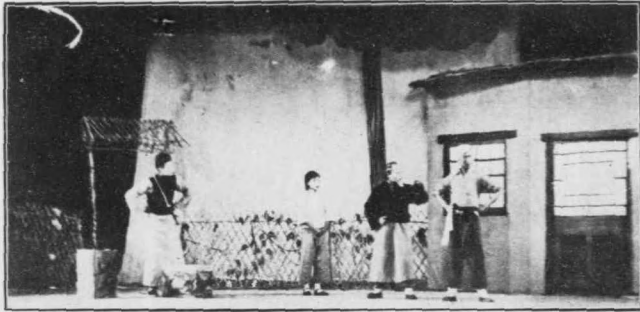
我 們 的 農 民 觀 衆



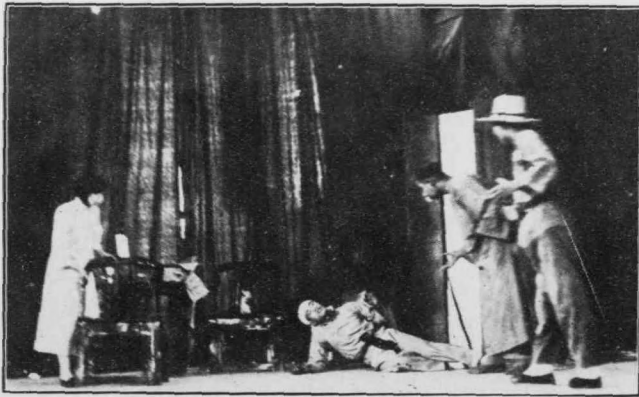
景布框木及台舞的們我



部位座場劇的們我



幕二第『叭喇』



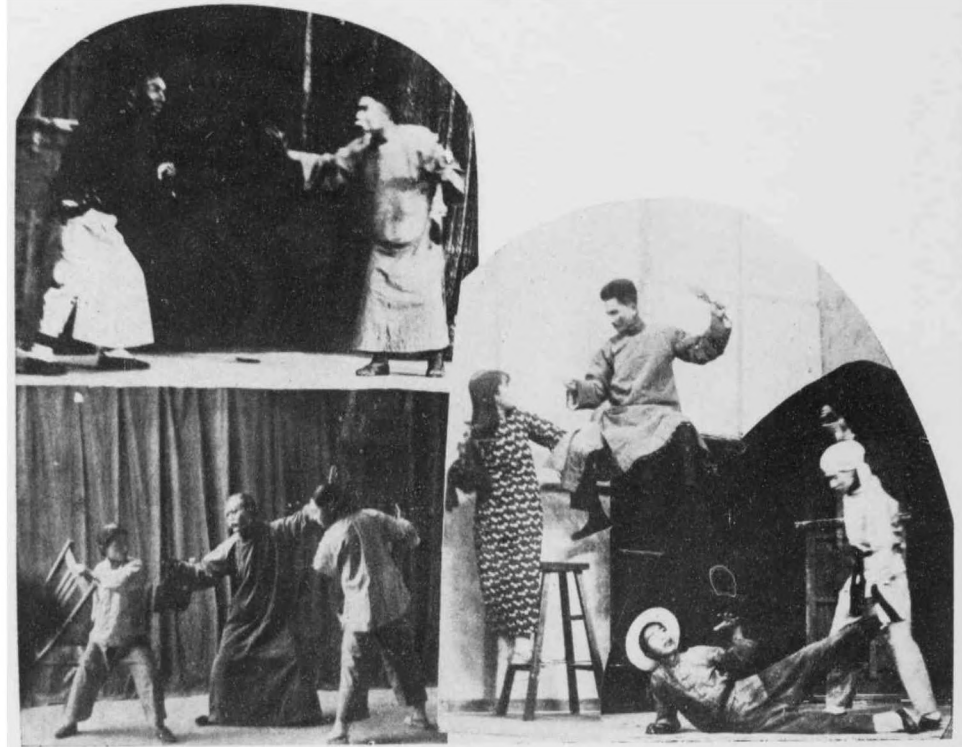
幕三第『兒健頭鋤』



幕三第『戸屠』



幕二第『妻噺』



情表態姿的們我



衆觀之演公天露『人商國愛』『胆嘗薪臥』



# 目錄

1. 緒言
2. 目的
3. 劇本
4. 人材訓練
5. 劇場設備
6. 劇場管理
7. 過去的公演
8. 觀衆
9. 經費
- 10 附錄

## 緒言

話劇正式與中國農民發生關係，可以說是敵會開始的。這種工作在歐美雖然早就有人試驗過，在蘇俄並且得了很大的成功，但在中國還是一種嘗試的工作。因此頗引起一般從事戲劇運動與農村教育者深切的注意。現乘年終工作告一階段的時候，我們編成這個小報告，一方面呈教給留心我們的工作的朋友，另一方面作為我們自己今後的參考。

## 目的

戲劇研究委員會的主要目的，是農民戲劇的研究與實驗。農民戲劇的內容應該是什麼？農民戲劇的形式應該怎麼樣？有人說農民戲劇的內容應該是農民生活的反映，或是農民教育的指南，這都未免過於空洞。又有人說農民戲劇的形式應該是「唱」的，或是「說」的，這也沒有科學的根據。我們以為要解答這些問題非從研究實驗下手不可。因為實驗所得的結果才有普遍性，才能推行到全國的農村。自然，在未實驗以前，我們必須有自信的理想。我們的理想簡單的說來是「以話劇的形式，煥發農民向上的意識。」我們過去一年的研究與實驗，都是根據這個出發點。

此外，培養農民欣賞戲劇的能力，整理民間流行的游藝，也是我們附帶的目的。

一

MG  
J809.26  
23



3 2167 4045 0

## 劇本

二

劇本是我們最難解決的問題。因為這不僅是「給與」的問題，而是「接受」與「反應」的問題。換一句話說，就是我們的劇本無論怎樣美麗深刻，倘若農民看了不發生反應，或只覺得莫名其妙，這還不是白費嗎？所以關於劇本，我們擬定了四個標準：（1）能煥發農民向上的意識者；（2）農民能接受而感覺興趣者；（3）合乎戲劇技術條件者；（4）十個演員以內能上演者。

第二第三第四各點用不着解釋，讀者就能明白。關於第一點，似有略加說明的必要。

當頭第一個問題就是：「什麼是煥發農民向上的意識？」關於這一點我們願意借用熊佛西先生的話來解釋。他在「戲劇怎樣走入大眾」的一篇文章裏這樣說：「農民向上的意識是多方面的：至少包含生產技能的向上，科學運用的向上，身心健康的向上，享受與給與的向上，情感滿足的向上，集團訓練的向上，教育文化傳遞的向上。總之，向上的生活是一個人格完美的極峯。一個生活意識向上的人是這樣的一個人：他盡人生應盡的義務，他享人生應享的權利；他不是「一個壓迫人的人，也不是「一個被人壓迫的人。」看了熊先生這個界說，或者可以幫忙讀者了解我們所謂的「農民向上的意識。」

因為劇本必須合乎上面說的四個標準，所以很不容易收集。不得已我們只好分三方面來編製：（1）創作

；(2)收集國內創作劇本加以改編；(3)改譯世界名劇。過去一年，我們在創作方面已經有了「臥薪嘗胆」「愛國商人」「鋤頭健兒」「屠戶」。經我們修改的劇本有「喇叭」「政大爺」。改譯的有「陸妻」。

根劇我們一年來實驗的結果，覺得農民大致喜歡看情感濃厚的故事劇本，並且這種故事應該用很具體的動作表現出來。僅有對話而無動作的劇本，僅有問題和主義的劇本，農民是很厭惡的。

## 人材訓練

我們第一，二，三，屆的公演都是由本會對於戲劇略感興趣的職員擔任表演，可是經驗告訴我們這不是長久之計。因為演劇不但是極繁重的工作，並且需要專心專力的對付。玩耍是不行的。本會各部職員中很有幾位能演戲的朋友，無奈他們的工作過忙，責任太重，演戲難免不耽誤公事，且一心兩掛，也不能表現滿意的成績。

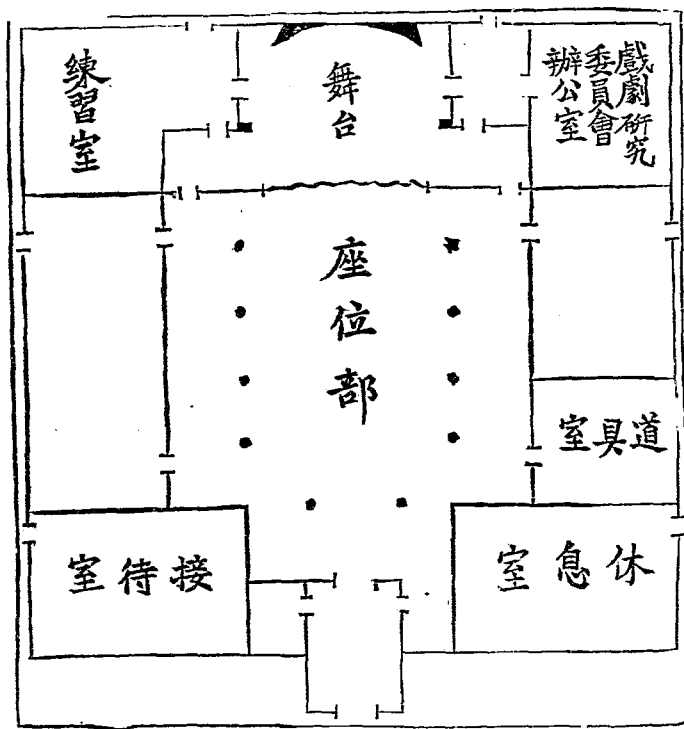
為要解決這種困難，我們便招考了幾個練習生。原來計劃招四個男生，兩個女生，但其中有一女生考取未來。我們把他們招來有兩種目的：第一，在我們的指導之下充當本會的練習演員；第二，把他們訓練成爲農村戲劇各方面的實用人材。訓練期限爲兩年。在訓練期間每人每年酌給獎學金一百元。我們的訓練方法是廣教於工，廣學理於實習中。他們沒有死板的課室功課。他們注重的是隨時隨地的習作活動。在他們活動的時候，我

們爲他們講解學理。譬如排戲的時候，我們便和他們講解表演與導演的原則方法；製作佈景的時候，便和他們討論舞台裝飾的理論。總之，希望他們在受了兩年訓練以後，成爲喫苦耐勞能粗能細的農村戲劇的實用人材。

## 劇場

本會的會址是定縣城內的考棚舊址，內有一座考棚，即本會現在的大禮堂。內部的大柱子已去掉不少，共排四行長椅，可容千人。但演戲時，爲觀衆看戲的方便與舒服起見，我們只願容納六百五十四人。座位的排列如下：中間兩行，每行各二十三個長椅，每條長椅坐九人。共坐四百一十四人。左右兩廊各一行，每行二十個長椅，每條長椅坐六人，共坐二百四十人。觀衆總數爲六百五十四人。在從前，禮堂本可容七百多人，但因我們把舞台向前擴大，座位因之減少。

禮堂的長椅過長，對於觀衆起坐諸多不便。然而我們因爲經濟的關係，又不便不利用牠們。而且柱子仍然太多，妨礙視線。我們正在計畫着不用兩廊，只用中間的空間，把長椅用更適當的擺列法，叫容量由六百五十四人減爲四百人。這樣，在容量上雖有不少的犧牲，但在觀衆的視線上和劇場秩序上，却添了不少的好處。今將考棚考劇場平面圖列後。



五

尺例比一元分百



我們的舞台從前很淺，迴旋很不裕如。台口又是橢圓形的，幕的開閉也覺不能靈便，遂把台面向前擴大五尺餘，把台口改爲直線。現在台口計寬二十八英尺九寸，高十二尺五寸，台深二十二尺左右，最寬處是六十五尺弱，最窄處是三十七尺。

我們的幕是紫葡萄色的，左右開闔。

我們的舞台後牆有一天幕，備演外景或夜景之用。如皎潔的月光，蔚藍的天空，蒼茫的暮色，嬌艷的朝陽，都可以用適當的電光在這座的天幕上映配出來。

我們有兩套布幔，一套是藍色的，爲下鄉遊行公演之用。下鄉公演時，選定稍高的土台，或租來舊戲所用的台板，配搭起來，然後再豎起我們的砂木桿用繩索和鐵楔子向四外絆拉着，使其不易爲風所搖動而歪斜。最後再圍上前邊所說的那一套布幔，分成前後台，便成了我們的野台了。

另一套布幔是綠色的，是在考棚舞台上用的。布上有環，用鐵絲把布幔張起來，爲佈內景之用。用布幔佈景的好處第一是靈便。每幕景的門窗在左在右，或在中間，都可以省時省力的佈成。第二是它能呈現美麗的線條。第三是牠會把極強烈的燈光弄得溫柔雅細。第四是牠所佔的空間有限，不致浪費台面。第五是它有含蓄，有詩意，有不修飾的簡樸美。

布幔佈景雖然有牠的許多好處，但也有不少的缺點。爲救濟布幔佈景的缺點起見，我們又製了一套木框佈

景。這種佈景的好處第一是所佈成的內景比布幔來得更具體。第二是布上可以在事前塗改顏色。第三是布框後邊有木撐子撐着，上邊有定作的房頂壓着，所以這樣的牆不致像布幔那樣的易於搖動或倒歪。第四是門窗很穩定且真實，故對於演員有表演上的幫助。第五是它易於達到寫實的情調。

本會有小磨電機一座，所發的電力剛好台用上用。台下裝置一個電燈，開幕時，就扭閉了這個燈光，使台下黑暗，叫觀眾的注意力集中于台上。閉幕時則扭開，以便觀眾。台下裝置三個頂光，兩個聚光。本年還擬購置節光機數具。對於電光我們現在注重三方面：第一要「明亮」，因為農歡喜這個。第二要衛生，必須使觀眾的眼睛舒適。第三，美麗。

另外，我們的後台左右各有兩門溝通。平時，左房為本委會辦公室，右房為本委會練習生用的練習室。公演時，右房改為化裝室，左房改為道具室。

## 劇場管理

平教會的各部工作是要分工合作的。戲劇公演雖以戲劇為主，但我們戲委會只管後台的一切事務，雖然也需耍藝術部和其他各部的幫忙。前台事務統由社會式教育委員會主持，因為該會可以藉公演的機會實施社會教育。

我們的廣告除注明公演日期，時間，地點，票價，等項外，還要把劇中最精彩的部分繪成圖畫，這樣更可



以惹起一般人的注意。在鄉下貼用的廣告則把票價刪去，改為「憑票入座」。因為我們對於鄉下農民只是憑票入座，不取票資。無論是在城內或到鄉下貼廣告，本委會都派一戲劇練習生隨去。因為貼戲劇廣告雖係小事，但亦以稍懂戲劇的人去貼為妥。

我們的戲票有正券副券字樣。檢票人只收去副券，持票人保存正券。看戲人倘須中途出場，再向檢票人索取副券。換言之，無副券，正券無效。這樣可以預先教觀眾無作弊的機會，于無形中給看戲人一種社會教育。我們的票式如下：

戲 票 正 券

券 正							
<table border="1" style="width: 100%; border-collapse: collapse;"> <tr> <td style="padding: 2px;">華 中</td> <td style="padding: 2px;">會 民</td> </tr> <tr> <td style="padding: 2px;">進 促 育 教</td> <td style="padding: 2px;">進 進 公 劇</td> </tr> <tr> <td style="padding: 2px;">演 公 劇</td> <td style="padding: 2px;">戲</td> </tr> </table>		華 中	會 民	進 促 育 教	進 進 公 劇	演 公 劇	戲
華 中	會 民						
進 促 育 教	進 進 公 劇						
演 公 劇	戲						
<table border="1" style="width: 100%; border-collapse: collapse;"> <tr> <td style="padding: 2px;">地點： 日期： 時間：</td> <td style="padding: 2px;">考棚大禮堂 十月二十九日 晚八時</td> </tr> </table>	地點： 日期： 時間：	考棚大禮堂 十月二十九日 晚八時	<table border="1" style="width: 100%; border-collapse: collapse;"> <tr> <td style="padding: 2px;">內容： 票價：</td> <td style="padding: 2px;">話劇（屠戶） 每張銅元三十枚</td> </tr> </table>	內容： 票價：	話劇（屠戶） 每張銅元三十枚		
地點： 日期： 時間：	考棚大禮堂 十月二十九日 晚八時						
內容： 票價：	話劇（屠戶） 每張銅元三十枚						
戲 票							
效無券正，券副無							
券 副							

戲 票 背 面

券 正	
注 意	
劇 場 秩 序	
一、請勿帶十二歲以下兒童入場	
二、請入場後脫帽	
三、請勿隨地吐痰	
四、請勿高聲談笑	
五、請勿起立看戲	
無 副 券，正 券 無 效	
券 副	

戲票的大小及正面和背面所印的字樣略如上圖。爲便于檢查起見，戲票的顏色也各日不同。售票時間在離公演前半日就開始。爲的是買票人可以在事前贈給朋友，且可以免除臨時售票的擁集。招待農民用的戲票是先期由社會式教育委員會派人送往距城十里到廿里的鄉村，交給各村的平校畢業同學會，再由該會分給農民。

### 過去的公演

## 第一屆公演

## (一)劇本

(1)『臥薪嘗胆』 熊佛西著

(2)『愛國商人』 陳治策著

## (二)緣起

九一八以後，本會舉行文藝運動，想藉着挂圖講演，唱歌，鼓書，戲劇，把日本的兇惡面目打入一般民衆的腦海，同時喚起一般民衆的自覺，自責，自勵。這第一屆所演的『臥薪嘗胆』和『愛國商人』兩劇便是爲參加這個文藝運動而編的。二十年十二月二十日熊佛西和陳治策開始導演。『臥薪嘗胆』的演員由本會職員擔任，『愛國商人』由本會專科學校學生擔任。大家一方面受九一八的激刺，一方面受戲的魔力，晝夜加工，進步非常的快，到了二十年除夕，諸事齊備，便在考棚大禮堂正式公演了。

## (三)公演日期

1. 民國二十年十二月三十一日晚七時——臥薪嘗胆
2. 民國二十一年元旦下午二時招待農民——臥薪嘗胆
3. 民國二十一年元旦晚七時——愛國商人

5. 民國二十一年元月二日晚七時招待商界——愛國商人

6. 民國二十一年元月四日晚七時招待本城教育界職員和學生——臥薪嘗胆  
7. 民國二十一年元月五日上午十時在南操場招待第五旅軍士——愛國商人  
臥薪嘗胆

(四) 遊行公

1. 高頭村公演 二月二十一日

2. 馬家寨公演 二月二十三日

3. 翟城村公演 二月二十六日

第二屆公 (自本屆起普通觀衆購票每張銅子廿枚)

一、劇本 「喇叭」——熊佛西著

二、公演日期

1. 五月四日晚七時半

2. 五月五日晚七時半

3. 五月六日晚七時半(招待農民)

4. 民國二十一年元月二日下午二時——臥薪嘗胆

三、遊行公演

馬家寨公演——參加第一實驗區開幕典禮

第三屆公演

一、劇本 【鋤頭健兒】——熊佛西著

二、公演日期

1. 六月十七日晚八時

2. 六月十八日晚八時

3. 六月十九日晚八時（招待農民）

第四屆公演（自本屆起普通觀眾每張劇票銅子卅枚）

一、劇本 【屠戶】——熊佛西著

二、公演日期

1. 七月二十七日晚八時（彩排招待本城軍警各界）

2. 十月二十九日晚八時

3. 十月三十日晚八時

4. 十月三十一日下午二時(招待農民)

### 第五屆公演

#### 一、劇本

1. 政大爺——熊佛西著

2. 陞妻——法郎士原著  
陳治策改譯

#### 二、公演日期

1. 十二月二十日晚七時半(招待鄉村長副及本城各機關人士)

2. 十二月二十四日晚七時

3. 十二月二十五日下午二時

4. 十二月二十六日下午二時(招待農民)

#### 附本委員公演日歷

戲劇研究委員會戲劇公演日歷一覽表

次屆	目項	陽	曆	陰	曆	劇	目	遊	行	鄉	村	備	考
----	----	---	---	---	---	---	---	---	---	---	---	---	---

第一屆	民國二十年十二月三十一日至二十一年一月五日	民國二十年臘月十九日至二十四日	三幕 臥薪嘗胆 三幕 愛國商人	城內南操場 高頭村馬家 翟城村	一月五日在南操場招待第十三歲 二月二十一日在高頭村公演二十 三日在馬家寨二十六日在翟城村 公演
第二屆	五月四五六日	四月二十八二十 九日至五月初一	三幕 喇叭	馬家寨	五月十四日在馬家寨參加 第一實驗區開幕紀念
第三屆	六月十七十八十 九日	六月十四十五十 六日	三幕 鋤頭健兒		
第四屆	十月二十四日起	九月二十五日起	三幕 屠孔		本屆公演延遲五日
第五屆	十二月二十二日 起	十一月二十五起	獨幕 政大爺 兩幕 啞妻		爲觀衆方便及試驗自日公 演售票，改爲十二月二十 四、二十五，二十六日。 由本委會負責指導平校畢 同學會業學表演。
第六屆	民國二十二年二 月二十二日起	民國二十二年正 月二十八日起	屠戶 政大爺		招待外來參觀人員
特別公演	四月十三日前後	三月十八日前後	喇叭或屠戶		
第七屆	五月十七日起	四月二十三日起	五幕 懨吝吝人		
第八屆	六月二十五日起	閏五月初三日起	三幕 逼上梁山		

說明

自第四屆起各屆除按照規定日期在考棚劇場公演外，並舉行鄉村遊行公演兩次（一、由戲委會學生担任表演。一、由戲委會指導同學會會員担任表演。）每次以遊行三個中心村為限，其公演日期得斟酌情形規定。

## 觀眾

我們的觀眾分兩種，一種是定縣城內的民眾，一種是城外鄉村的農民。

對於城內的民眾我們採取公開售票的辦法，每票銅元三十枚。我們售票有三個理由：第一，人數加以限制，劇場的秩序就容易維持。第二，叫他們感覺戲是不能白看的，除非你盡了相當的義務。第三，這種售票的收入，可以相當的補助我們的支出。

對於鄉下來的農民我們一概免費，但須憑票入座。免費與否，在事前我們曾經長久時間的討論，結果認為我們的目的是注重實驗，實驗農民對於我們的戲劇的反應，對於我們的戲劇的興趣，所以暫時決定免費。等到經過相當時間的實驗，再酌量情形收費。

但城鄉兩種觀眾不能同堂觀劇。我們每次公演總有一日專為招待鄉下來的農民。在這一日我們決不售票與城內的民眾。因為從清一色的農民觀眾中，我們比較容易察覺他們的反應，他們的喜惡。

在過去的一年，我們舉行了五個公演，每屆所得觀眾約計如下：



- 第一屆 觀衆約共一萬人。（在考棚劇場公演六晚，在南操場公演一次，遊行三個鄉村。）
- 第二屆 觀衆約共二千人。（在考棚劇場公演三晚，遊行一個鄉村。）
- 第三屆 觀衆約共二千人。（在考棚劇場公演三晚。）
- 第四屆 觀衆約共一千五百人。（在考棚劇場公演三晚。）
- 第五屆 觀衆約共一千九百人。（在考棚劇場公演四晚，其中有一晚招待鄉長副及本城各機關職員。）

## 經費

演戲沒有相當的經費，是不能得到結果的。但我們所幹的是平民戲劇，手面自然不能太闊了，叫戲劇藝術變成了奢侈品。我們每次公演所用的佈景或道具，凡能將就的便將就；凡能借得來的便設法去借。只要戲劇本身不受很大的損失，我們總是照這個原則去辦。每劇所需要的佈景服裝都不同，所以當事人處理的方法也無從一致。因之，有的公演費很小，有的公演費略大。我們很不容易在事前準確的規定甲劇的公演費若干，乙劇的公演費多少。可是我們總是以最經濟的開銷去處理每個公演。我們過去的每個公演開支常在六十元左右。

### 公演收入（售票收入）

- 一、第二屆公演：四十二元四毛零九厘

二、第三屆公演：四十九元三毛八分

(以上兩屆，每張戲票售銅子二十枚)

三、第四屆公演：四十一元三毛三分

四、第五屆公演：三十二元二毛

(以上兩屆，每張戲票售銅子三十枚)

以上四個公演共收入洋壹百陸拾伍元三毛二分玖厘。平均每屆收入洋肆拾壹元零捌厘。

### 附錄

#### 本委會工作設計

六年計劃	第一年度 廿一年七月起 廿二年六月止	戲劇研究委員會工作設計
工作目標	一、培養平民欣賞戲劇之能力與興趣 二、實驗平民戲劇之內容與形式 三、藉戲劇之表演或劇本之製作表現本會四大教育之精神	
設計數目	設計名稱	設計內容

第一設計	公演五次	一、每次至少三晚 二、本會演員担任三次 三、平校同學担任二次
第二設計	遊行公演二次	由本會與平校同學分任表演每次以遊行三個村莊為限
第三設計	特別公演	由本委會或由平校同學會擔任表演臨時酌定。
第四設計	指導平校同學之劇團	一、組織劇團 二、戲劇知識之介紹 三、指導公演
第五設計	劇本製作	一、創作三個劇本 二、改編已有之創作或已經翻譯之劇本十個 三、改譯西洋劇本二個
第六設計	戲劇書籍之編撰	一、平民戲劇指南(理論叢書之一) 二、定縣秧歌評選(理論叢書之二)
第七設計	皮影戲與傀儡戲之研究	一、書籍
第八設計	收集民間戲劇之材料	二、工具
第九設計	戲劇人材之訓練	一、訓練本委會之演員 二、訓練平校同學會劇團之演員

(民國廿二年一月戲劇研究委員會印)

5KBC  
4G  
809.26  
23