

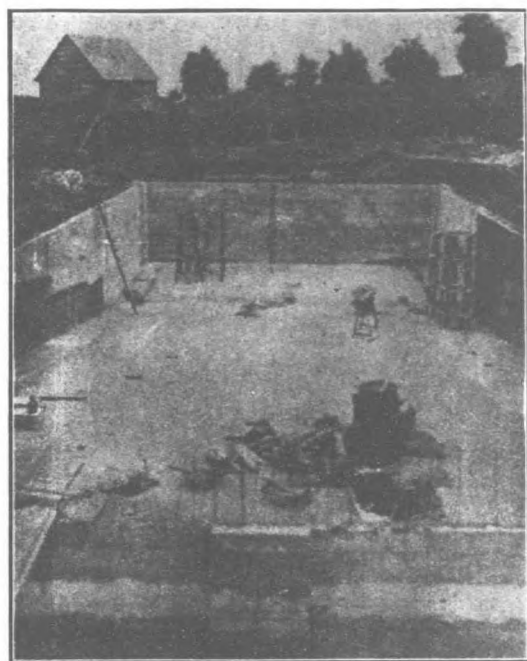
私立
真光女子中學



入學簡章

民國廿六年六月

52
23



在建築中之本校游泳池，本年夏間完成開放；將來全部舖砌白磁。池長廿五公尺，濶十公尺，最深處三公尺，最淺處一公尺，善泳者，初學者均適用。

一 宗旨

本校以實施德，智，體，群，美，五育兼備之完全人格訓練，以期發展學生身心，培養健全國民爲宗旨。

二 沿革及立案

本校之創立，遠在六十五年前（前清同治十一年），爲吾粵女學之鼻祖，中學部由仁濟街分遷至白鶴洞，亦二十年於茲矣。本校初由美國長老會創立，以辦理認真，成績良好，向得社會人士之信仰。至民國十九年，該會將學校移交華人接辦，遂按照教育部頒布私立學校立案規程，選舉校董，改訂校章，呈請 廣東省教育廳立案，經蒙核准。現在學校權責，均在華人，而校政組織，及課程編配，均遵照 教育部暨 廣東省教育廳法規辦理。接辦以來，並能繼續創辦人提倡優良女子教育之精神，努力求校務之進展。爰誌梗概，彙諸簡章。

三 校址——附來校辦法

本校設在廣州市白鶴洞。現有校地百畝，校園幽雅，遠離塵囂，空氣清新，陽光充足，爲青年發展身心最適宜之地。

白鶴洞電船時間表

由白鶴洞	向沙河口
上午七點三十分	上午八點
„ 八點三十分	„ 八點三十五分
„ 九點三十分	„ 十點
„ 十點三十分	„ 十一點
„ 十一點三十分	„ 十一點三十分
下午十二點三十分	下午一點
„ 一點三十分	„ 二點
„ 二點三十分	„ 三點
„ 三點三十分	„ 四點十五分
„ 四點三十分	„ 四點四十五分
„ 五點	„ 五點十五分
„ 五點三十分	„ 六點
„ 六點三十分	„ 七點
下午十點	禮拜四加開 十點三十分下午
下午七點十五分	禮拜六加開 七點三十分下午
下午十點	禮拜六加開 十點三十分下午

星期日

上午八點三十分	上午九點
„ 九點三十分	„ 十點
„ 十點三十分	„ 十一點
„ 十一點三十分	„ 十一點三十分
下午十二點三十分	下午一點
„ 一點三十分	„ 二點
„ 二點三十分	„ 三點
„ 三點三十分	„ 四點
„ 四點三十分	„ 四點四十五分
„ 五點	„ 五點三十分
„ 六點	„ 六點三十分
„ 六點三十分	„ 七點三十分

2 由粵海關前或沙面僱用小艇，運來白鶴洞。(艇費約二毫至三毫，歷時約四十五分鐘)在沙面僱用小艇，運來白鶴洞每次價銀一元四毫至二元，歷時約十分。

3 乘廣州市第八路公共汽車，(即鳳凰車)直至河南鳳凰崗末站，下車後，應該處步行兩分鐘至河濱，僱用小艇來白鶴洞。(艇費約二毫，歷時約半點鐘)

4 乘草至白晝亮屈臣氏汽水廠附近下車，沿小路至河濱，僱用小艇來白鶴洞(艇費一毫，歷時約五分鐘)

四 校舍設備

部 一 之 備 設 舍 校 校 本

課
堂
及
宿
舍
之
一
部



膳
堂

課
堂
角

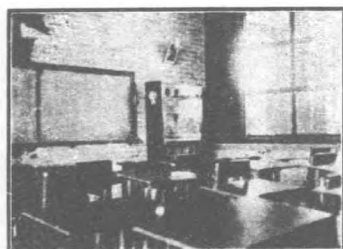
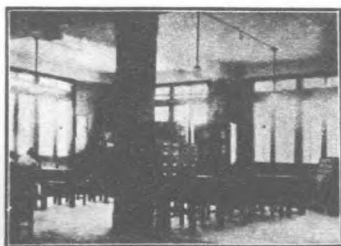
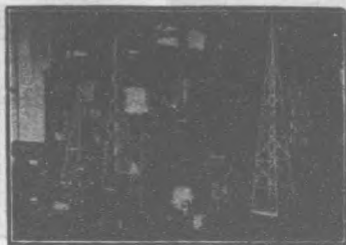


圖
書
館
一
角



警 一 之 備 設 舍 校 校 本

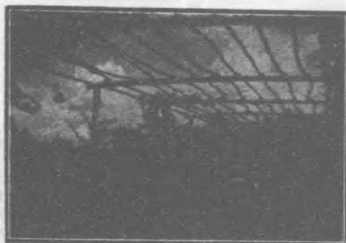
物 理 儀 器 之 一 部



動 物 亭



遊 息 場 所 之 一
善 提 路



遊 戲 場 所 之 一
疊 橋



甲、校舍

本校校舍如下：

1 大觀堂及辦公室一座(名真光堂)其中設有：

a 普通教室十五間

b 生物實驗室一間

c 化學實驗室一間

d 物理實驗室一間

e 小講堂一間

f 社會科教室一間

g 圖書館一間

h 臨時禮堂一間

i 打字室一間

j 勞作室一間

k 美術室一間

r 宣導室一間

n 家事實習所一間(其中有客廳，膳廳，臥室，浴室，浴室，縫紉室，各一及烹飪室三間)
m 校務處，教員備課室，員生會客交際室：學生會辦事室均附設於內

(此外另設鋼琴練習室十二間)

2 宿舍三座：名：協贊堂，必得堂，連德堂。

3 膳堂一座

4 禮義院一間

5 運動場所

a 中山紀念運動場其中設有一百公尺直跑道，二百公尺環跑道，排球，籃球，足球場各

一，並有四百座位之看台

b 此外另有排球壘球絨球場各二籃球場一

c. 游泳池(長廿五公尺闊十公尺最深處三公尺最淺處一公尺用全部白磁鋪)

d. 遊戲場(設有滑梯，滑梯，鋼環，鞦韆等)

6 體育場所五處：游泳池(兼軍營地)附晨光亭，半月亭，菩提路，高三圍，非洲林(附動物亭)

7 動物場所四處，動物亭，桃李園，蔬菜園，學生園地。

8 音樂廳一所

9 平民教育場所四處：自建平民學校校舍二所租用平民學校校舍三所

10 合作社一間

11 教職員住宅三所

12 工藝二所

13 校閱禮堂一間

14 現在籌建中者有圖書體育信共一間

乙。設備

本校為求補助教員授課，及學生修學起見，對於各種設備近年添置頗多，以期充足適用。各教室之椅桌設置，多屬最新款式。至於各實驗室之儀器，可畧舉如下：

1 物理實驗室設有：

一 液測定儀器 二十四種共三百二十九件

國體力學用具 五十五種共一百二十一件

液體力學用具

二十九種共六十八件

氣體力學用具

二十種共四十六件

聲學用具

十六種共四十九件

光學用具

四十三種共一百九十三件

熱學用具

二十六種共一百〇三件

磁學用具

四種共八十五件

蓄電用具

二十三種共四十一件

動電用具

八十二種共三百四十七件

雜用儀器

三十七種共一百六十九件

2 化學實驗室設有：

儀器

一百二十種

學生用具

五十份

3 生物學實驗室設有：

關於動物者

模型

十二件

浸漬標本

九十八件

乾製其他動物標本

四件

圖表 五十三幅

總值約粵幣一萬元

藥品三百八十種

總值約粵幣八千元

銅製標本

二十一件

乾製昆蟲標本

二百五十五

骨幣

八份

已製玻片

一百三十九件

關於植物者：

浸製標本 五十八件

圖表 六十幅

模型 一件

其他

顯微鏡

一千二百六十倍 一架

四百倍 四架

解剖鏡 二十五架

石腊盆 二十五個

捕魚網 七個

其他儀器 八十九件

史地科備有：

中外大小地圖共十三幅

世界八種風俗掛圖全套

大地球儀一具(自製)

礦場模形一形具

另各地遊記名產若干

團難防空等掛圖三套

乾製標本 一百四十六件

已製玻片 七十件

七百五十倍 五架

解剖具 二十五套

藥品 八瓶

昆蟲動物籠 一個

總值約粵幣五千元

中外名勝畫片七套

小地球儀一個

四季寒暑說明儀器一具(自製)

地勢模形一具

歷代系統疆域掛圖表七幅

家政實習室備有：

客廳傢私一套

臥室傢私二套

衣車四架

中式磚灶一具

中西合璧鐵灶一具

膳廳傢私一套

浴室用具一套

餐廚具三套

中式鐵灶一具

圖書館 備有：

中文書籍 八千八百二十三冊

中文雜誌 五十五份(學校機關刊物不在內)

中文報紙 六份

西文書籍 五千〇二十冊

西文雜誌 十份

西文報紙 二份

五 學級編制

本校採用三三制，設有初級中學三年畢業，高級中學三年畢業。

初級中學繼續小學基礎教育，為準備學生升入高中而設。

高級中學現設普通科，為準備學生升入國內外各大學，或專科學校而設。本校並多設選修科目以適應學生之需求，故來學者升學與否對於擇業持家，立身處世，均可得有相當之指導，及基本之智識技能。

補習班 本校為便利華僑及程度不齊之學生起見，特附設補習班；此等學生得在補習班專修

其未及格之科目至程度相當時，然後編入程度相當之班級。

寄宿小學

本校爲適應在校學生及社會人士之要求，特於本年度恢復原日附設之寄宿小學。自本年秋季始，再招收小學各級寄宿生，其簡章另訂之，函索即寄。

六 聯絡學校

與本校聯絡之學校如下：

甲 小學

與本校同出一源之學校其畢業生能直接升入本校者有：

廣州私立真光小學（廣州仁濟路）

香港私立真光小學（香港堅道廿六號）

與本校聯絡之學校，其畢業生升學本校，可得相當便利者有：

私立光東小學（廣州東山元容後街）

私立新光小學（廣州河南同福中階同福西後街）

乙 本國大學

本校爲下列各大學之承認中學，本校高中畢業生升學各該大學，可得相當便利。

私立嶺南大學（廣州康樂）

私立滬江大學（上海）

私立燕京大學（北平）

丙 外國大學

學生因特殊情形，畢業後須留學美國者，可由本校介紹免試入該國大學，因本校學生留學美國者不鮮，與該國大學多所早已發生關係也。

七 公費學額，免費學額，及工讀金規程（民國廿六年度）

本校為獎勵及扶助品學兼優有志上進而財力不足之青年起見，特設下列各種公費學額，免費學額及工讀金。

甲，入學試公費學額及免費學額

- 1 為投考初中一年級者設公費學額三名：第一名二百五十元，第二名一百元，第三名一百五十元；此外並設免費學額一名至二名；每名一百元。
- 2 為投考初中二年級及初中三年級者設免費學額二名至四名，每名一百元。
- 3 為投考高中一年級及高中二年級者設公費學額一名，二百元；又免費學額一名至三名，每名一百元。

此種學額係為獎勵投考本校各年級成績優異而財力不足之學生而設，以每年秋季入學考試時，視考各該年級成績最優之新生及轉學生，分別領受之。但以公立或已立案之私立小學或初中畢業生或轉學生為限。如秋季入學試分兩次舉行，則將兩次新生成績合併計算。又如秋季投考之新生無優異成績，本校得將此項學額之一部，留待春季招考時獎給。

乙，聯校保薦公費及免費學額

此種學額係爲獎勵與本校聯絡之小學及初中之優等畢業生而設。凡與本校聯絡之小學及初級中學，每年均得由各該校校長，在畢業女生中品學最優之五名內，推薦一名至二名（按畢業生多寡而定）免試入學，並因其家庭經濟狀況領受免費學額（每名一百元）或公費學額（每名一百五十元至二百元）。

（小學及初級中學與本校聯絡規程另訂之。凡公立或已立案之私立學校欲與本校聯絡者，可向本校索閱此項規程。）

丙、在校學生公費學額及免費學額

此種學額係爲獎勵在本校各級修業一年以上，品學成績兼優，有志繼續求學，而財力不足之學生而設。（新生具有特殊情形，且有前校保證者，亦得請領。）凡具有上述情形之學生，均得於每年二月及九月開學之前一個月填具聲請書（聲請書在本校校務處索取），向本校校長請領，由本校校務委員會審核辦理。現年設置之學額如下：

甲等公費學額二名 每名二百元

乙等公費學額四名 每名一百五十元

甲等免費學額六名 每名一百元

乙等免費學額十名 每名五十元

（此項學額在必要時本校仍得請求校董會酌量增設。）

丁、余秋鳳女士紀念獎學金

此獎學金為港幣二千伍元，係美國華僑余瑞慶先生捐贈本校以紀念其愛女秋鳳女士者。
(此獎學金現年撥作在校學生獎學金。)

戊。工讀金

除上列學額外，本校每年另撥出一千元為工讀金。凡勤謹之學生得在本校圖書館，校務處，書店及其他機關工作。每小時薪金二毫至三毫，均由工讀金項下支付。此外尚有輔助低級學生補習工作，每小時薪金三毫至四毫。

己。學額及工讀金附則

- 1 一切學額金及工讀金均以廣東毫券為本位
- 2 凡領獎學額者，均不得支取現金，只在每學期開始時，由學校發給憑証，在學膳學費內扣除。
- 3 凡有資格領得入學試學額或聯校保薦學額，但因家庭經濟豐裕，不需金銀資助者，得將款項撥作本校獎學基金，由學校發給獎狀，以示鼓勵。
- 4 凡經濟充裕之學生，如欲作工以求經驗，得將其薪金贈與家境清貧之同學，或撥作校內慈善公益之用。由學校按其工作時間，給予服務績點。

八 程課表

本校高中初中所設科目，均照 教育部所頒佈課程及 廣東省教育廳之規定辦理，惟有三數科之時數，微予加增，並添設选修科目多種，任學生自由選擇，以適應學生之個別需要。茲將高初中

各級科目，各學期每週教學時數，表列於後：

初級中學各級科目各學期每週教學時數表

年級 學期 科目時數	初中一		初中二		初中三		
	第一學期	第二學期	第一學期	第二學期	第一學期	第二學期	
公民	1	1	1	1	1	1	
體育	4	4	4	4	4	4	
國文	6	6	6	6	6	6	
英語	5	5	5	5	5	5	
算學	4	4	5	5	5	5	
生理衛生	1	1					
植物	2	2					
動物	2	2					
化學					4	4	
物理			4	4			
歷史	2	2	2	2	2	2	
地理	2	2	2	2	2	2	
勞作	2	2	2	2	2	2	
圖畫	1	1	1	1	1	1	
音樂	1	1	1	1	1	1	
總時數	33	33	33	33	33	33	
自由選修科	樂器	1	1	1	1	1	1
	道德宗教	1	1	1	1	1	1
	學習方法	1	1				
	演說 戲劇			1	1		1

高級中學各級科目各學期每週教學時數表

年級	高中一		高中二		高中三		
	第一學期	第二學期	第一學期	第二學期	第一學期	第二學期	
科目時數	公民	2	2	1	1	1	
	體育	2	2	2	2	2	2
	軍專看護	3	3				
	國文	5	5	5(3)	5	5	5
	英語	5	5	5	5	5(3)	5(3)
	算學	4	4	3(3)	3(3)	3(3)	3(3)
	生物	4	4				
	化學			6	6		
	物理					6	6
	本國史	3	3				
	外國史					3	3
	本國地理	3	3				
	外國地理			3	3		
	論理				(3)		
圖畫	1	1	1	1			
家事			2	2	2	2	
公共衛生	1	1					
音樂	1	1	1	1	1	1	
總時數	34	34	32	32	31	30	
自由選修科	樂器	1	1	1	1	1	1
	道德宗教	1	1	1	1	1	1
	文書簿記	1	1	1	1	1	1
	打字	1	1				
	圖書館學	1	1				
修科	心理教育			2	2		
	體育指導					2	2
學習方法	1	1					

說明：算學在高中二高中三有必修及選修兩種如不兼習選修科者須選國文英文論理等科代之

九 管理訓育

1 概況 本校素重德智體羣美五育兼備之人格教育，其目的在養成良好公民，是以對於學生之管理與訓育，特別注意！本校學生幾全寄宿校內，故除課室教學外，學生之言行習慣，多得教員薰陶啟迪及同學切磋琢磨之機會。為求指導周詳起見，每班設有班主任，此外並照新生活勞動服務團組織將全校學生分為小組，每組約十人以教職員一人為顧問，以督促引導各學生品學上之進修。每宿舍則設有舍監，以扶助各學生養成日常起居之良好習慣。此外更有紀念週，早會，童軍及各種團體活動，以施行道德及公民之訓練。

2 學生團體 本校學生組織有團體多種，如學生自治會，新生活勞動服務團，救國會，華光團，音樂研究會，科學研究會，國語會，英文會，歌詩班，合作社，各級級會等等，均能在教職員指導之下，舉辦種種事業，蓋欲使各生於團體生活中，能修養其公民習慣，及發展其個別天才也。

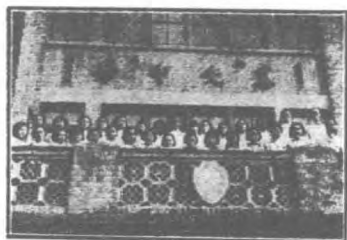
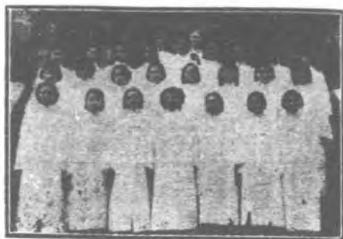
3 社會服務 本校學生本非以役人乃役於人之精神，對於社會服務，甚為注意。設有自治會平民學校一所，履光學校一所，沙涌學校一所，大眾學校一所，工人夜學一所，均由學生團體辦理。近更因農村破產，對於鄰近農村擬作更大之服務，集全校員生之力，推進鄉村服務，舉辦鄉村婦女生產合作社，齊家社，衛生運動及簡易民衆教育館等事業。

4 宗教教育 本校深信宗教能陶冶人之品德，而基督教之犧牲服務精神，尤為今日中國之所急需，故由員生組織宗教專業委員會辦理宗教研究班，早禱，晚禱，主日說教等宗教事業，惟參加與否，信教與否，均採絕對自由原則，並無勉強。

教 學 及 訓 育 情 形 一 瞥

本 校
歌 詩
班

↘



↙

本 校 新 生 活 勞
動 服 務 團 職 員



植 樹 節
初 中 一 年 級 新 種 紀 念 樹



本 校 新 生 活 勞 動 服 務
團 工 作 一 班
— 衛 生 展 覽 會
一 萬 五 千 民 衆 來 校
參 觀

部 一 形 情 育 訓 及 學 教



驗 實 學 化



驗 實 物 生



習 練 字 打



驗 實 理 物

5 體育衛生 本校對於學生健康，甚為注意！除課程中設有衛生科目外，校內環境設備，以及起居飲食，均求適合衛生原則。並有校醫。於每學期檢驗學生體格一次，每月審查體重一次，及每日在校診症，又有護士二人，長川在校，以調護患病之學生，及辦理學校衛生事務。體育為本校素所注重，對於運動場所器械設備豐富完備，並力求普遍化，務使每個學生均有發展其體格之機會。

十、教職員一覽表 (民國廿五年度)

姓名	性別	籍貫	出身	身歷	歷	所任學科	所任職務
何蔭棠	男	順德	嶺南大學教育科碩士 士丹福大學教育科碩士 哥倫比亞大學師範學院教育行政博士	前嶺南大學附中主任 嶺南大學教育學系助教	國文	校長	
許翰章	男	翁源	嶺南大學文學士	曾任嶺南大學附中培正中學等校教員	國文	教務主任	
鄧流薄	男	連縣	國立廣東高等師範畢業	歷任本校訓育主任	公民	訓育主任	
黃瑞泰	男	新會	香港皇仁書院畢業	香港仁和建築公司會計		專務主任 會計主任	
張雅儒	女		協和大學醫學博士	博濟醫院醫生		校醫	
梁志光	女	高要	美國俄亥俄省奧托拜大學 數理化學士 俄亥俄省立大學化學碩士	曾任中山縣美理中學校數 學科主任及學生團體指導 主任	物理 化學	宗教委員 會幹事 學生體格指導 主任	

羅慶華	李慶馨	於慶貞	陳慶貞	麥靈生	羅愛貞	鄧鏡照	梅玉英	唐顯容	黃鳳登	何寶蓮	何蘭民夫	巫美祿
男	女	女	女	男	女	男	女	女	女	女	女	女
河北 北平	陽江	新會	寶安	中山	中山		台山	中山	中山	美國	美國	台山
燕京大學畢業	燕京大學理學士	燕京大學畢業	嶺南大學文學士	山東齊魯大學畢業	金陵女子文理學院文學士	菲律賓聖多馬大學畢業	美國威恩千臣省密爾羅基市立師範學校及西北音樂院畢業	美國南加省大學畢業	美國三藩市米氏大學教育學士	美國歐柏林音樂院畢業	美國紐約哥禮大學畢業	美國哥林比亞大學碩士
曾任南開青英南通等校教職員北平華北日報編輯	培道中學教員	培道中學教員	聖保羅女書院教員	廣州培英中學教員 中德中學校校長	歷任本校教員	菲律賓中山學校教員	歷任本校教員		曾任美國三藩市美以美金巴藩各校教職員及三藩市女青年會幹事		夏葛醫學院教授	
國文	算學	國文	家事	論理圖 文歷史	地理	算學	音樂	英文	英文	音樂	英文 地理 歷史	英文 打字
國文主任	算學主任	初級主任	會食 主任	校刊編輯	宗教委員 會幹事			高二級主任			高三級主任	

十一 投考手續

甲 投考資格

本校高中小學初中各級及補習班，均招考升學或轉學新生（惟高中三年級除有特殊情形者之外不收轉學生。凡品行端正，身心健全，有志求學，願意遵守本校一切章程規則及服從教職員之指導

尹振雄	女	東安	嶺南大學畢業	培道中學教員	國文	
黎嘉德	女	番禺	協和大學護士科畢業 燕京大學文學士	北平育英小學護士	衛生	衛生主任
楊慈靈	女	澄海	兩廣護士學校畢業	歷任本校護士	護士	
丘楚卿	女	潮安	金陵女子文理學院體育科 畢業	歷任本校教員	體育 童軍	
劉澤興	男	增城	江西客業學校畢業	勤勤大學教員	圖畫	
葉棠棠	女	南海	嶺南大學修業	協和中學教員	算學	書記
懲春光	男	高要	高要縣立中學	嶺南大學書記	書	書記
羅蕙芳	女	南海	廣州市立一職圖書科畢業		圖書	主任
楊麗慈	女	清遠	金陵女子大學理學士	培道中學教員	生物 動物	紀律主任
崇志榮	男	浙江 杭州	之江大學理學士	上海遠東大學理學院教員 梅縣廣益中學教務主任兼 物理教員	物理	理科主任

者，均可依照下列各條之規定，來校應考。

1 凡曾在公立或已立案之私立小學畢業，或具有同等學力者，均得投考初中一年級。

2 凡曾在公立或已立案之私立初級中學畢業，或具有同等學力者，均得投考高中一年級。

(注意：依照 教育廳頒定條例，經小學或初中畢業者，錄取十分之八，具同等學力者，錄取十分之二。凡原校未經呈准立案之學生，其程度相當，但以該廳規定限額已滿，不能取錄為正式生者；如仍欲來校肄業，得准予編級附讀；惟修業期滿時，祇由學校發給修業證書，不得參加畢業會考。凡在本校初中修業期滿之附讀生，升高中時，當優先取錄為正式生。高中不收附讀生。)

3 凡在公立或已立案之私立中學修業一學期以上，各科成績完全者，得投考初中一年級以上銜接之學級為轉學生。

4 凡程度未能完全適合初中一年或以上各級者得投考補習班。

5 小學投考資格另見小學招生簡章。

乙 報名手續

投考各生依照下列程序辦理報名手續

1 向本校校務處函索或至下列各地點取得本校報名單

A 本市仁濟路真光小學

C 漢民北路良友公司

E 白鶴洞本校

B 東山培正女子小學

D 西關荔枝灣嶺分中學

F 香港堅道廿六號真光小學

2 將報名單內各款詳實填寫

3 向前校取備證明文件——即畢業證書或轉學證書及成績報告表

4 具備二吋至四吋最近半身相片二張

5 至遲於入學考試前二日將下列各件繳到白鶴洞本校校務處(可順便參觀校舍)或交到仁濟路真光小學校務處並取回收據(欲在香港應考者交到堅道廿六號真光小學校務處)

A 已填妥之報名單一紙

B 相片二幅(不交相片不得參加考試)

C 證明文件(證明文件為取錄之一種根據)

D 報名費廣東毫券一元(在香港考試者收港幣一元)(報名費取錄與否均不發還)

丙 入學考試

投考新生須按照校歷規定，或廣告所載考試時日，到校考試。入學試分初試及複試：

初試：國文，算學，智力測驗(此項不需準備)，英文(初中一上學期新生得免考英文)，

複試：(凡在前校成績優良者將成績表於初試時繳交或可免複試並可望優先取錄。)

投考初中一者免複試

投考初中二者考 動植物 本國史地

投考初中三者考 動植物 物理或化學 本國史地

投考高中各級者考 動植物 理化 史地
 接金及入學証

被取錄各生須繳納按金十元(此款應於複試之日帶備)並領取入學証。領入學証後，不來校入學，又不於開學前十日用書面通知本校校務處者，本校沒收其按金。

十二 入校須知

甲 入校手續

各生須依照校曆規定之開學日時間，先至學校指定之交費地點繳交學費，並攜備行李到校，在被務處號定宿舍床位，暨課室及膳堂座位。凡不依時到校者，罰銀五元。再遲一日，加罰一元至十元為止；遲過五日者學校得取消其學額並將其按金沒收。

乙 應備衣物

(1) 鋪蓋及盥洗用具

被單 二 (長六尺闊四尺)	枕頭 二	枕頭 二	棍盒 一
被 一	枕頭 一	面巾 一	漱口盅 一
褲 一 (長四尺八寸闊二尺)	大號毛巾 二	面盤 一	牙刷 二
珠襪 二 (獨睡床度純白色)	面盤 一	洗身盤或桶 一	牙膏或牙粉 一
蚊帳 一 (長五尺，闊二尺二寸，高三尺五寸)	洗身盤或桶 一	梳 一	

洗衣袋一（長約二尺濶約一尺）

木屐

一對

飲水杯

一

（注意：初中一學生用圓珠羅蚊帳。）

(2) 衣服 本校規定校服，冬季用藍土布衫裙，夏季用藍夏布衫裙，運動時用白土布衫西褲及黑短褲，童軍用黃斜衫藍布裙，日常所穿制服為藍土布旗袍分冬夏兩種，長短濶窄，均有程度，入校後始行縫造，（新生來校不可多帶衣服，華麗者尤不可帶來）

(3) 飾品 學生只許用心口針一枚，臂釧手鐲亦可，其餘一切金銀首飾，均禁止攜帶來校，如被檢出按該飾品價值多少處罰。

(4) 學生日用 除應繳學膳等費及書籍文具費外，學生日常費用甚少；因本校僻處市郊，學生幾完全寄宿，每學年除數次例假外：不能出校。又學校對於學生購買食物規定每星期三毫，如需要特種食物，亦要得校醫或護士許可，方能購買。故每月費用大約三毫元便足，至學生團體費除學生會費，已由學校代收外，其他如華光團，音樂研究會，英文會，各級級會等，每年共計亦不過數元。本校近年極力提倡節儉，學生家長切勿給予過量費用，免養成奢侈習慣。本校並設有學校銀行，代學生貯款；如家長委託本校代為限制費用，本校可以照辦。

丙 校規提要

(1) 總則

(一) 凡學生接受本校入學證，來校就學，即接受本校一切校規及慣例，醫教員會隨時規定之議案，並表示樂於遵從本校教職員之指導。

(二) 凡學生來校就學，均為學生自治會會員，須要遵守該會之會規及慣例。

(2) 告假規則提要

(一) 假期 凡教育應規定之公假日期，本校均放假。至例假則除有公假之月份外每月一次，每次由星期六下午起，至星期日下午止。如有十分重要事由，經學校認可，始得告特別假。

(二) 告假信 學生告例假及特別假，須得家長簽名蓋章書信，方准給假（教育應規定公假及團體公假不在此限）；故新生入學時，要將家長簽名，或圖章印模，繳存學校，以便告假時查對。

(3) 探訪規則提要

(一) 探訪名單 學生有親友來校探訪者，學年之始須將親友姓名，填明繳校，由學校轉致學生家長簽名認可，此後探訪，以經過認可之親友名單所列之人為限，餘不通信。

(二) 探訪時間 規定每逢星期六下午十二時二十分起，至六時止，其他時間非先經學校特許不能探訪。

(三) 探訪地點 指定在真光堂應接處及會客室，其他課室及校舍，不作招待室之用。如係女賓得帶到宿舍一樓應接處。至探訪者欲參觀學校，必須通知校務處，派員領導。

(學生規則彙刊函購每冊郵票五分)

十二 學費

高初中各級學生，照下表繳納各種費用：（補習班費用與初中一同）（小學費用見附小簡章）

此表內費用一律以廣基籌算
高初中各級第一次學期費用表

學費	高 中 學			初 中 學		
	高中三年	高中二年	高中一年	初中三年	初中二年	初中一年
第一學期	50.00	50.00	50.00	50.00	50.00	50.00
第二學期	50.00	50.00	50.00	50.00	50.00	50.00
雜費	15.00	15.00	15.00	15.00	15.00	15.00
宿舍費	50.00	50.00	50.00	50.00	50.00	50.00
膳費	25.00	25.00	25.00	25.00	25.00	25.00
書費	3.00	5.00	5.00	5.00	5.00	5.00
體育費	3.00	3.00	3.00	3.00	3.00	3.00
音樂費	8.00	8.00	8.00	8.00	8.00	8.00
美術費	1.00	1.00	1.00	1.00	1.00	1.00
勞作費	10.00	10.00	7.00	5.00	5.00	3.00
家庭費	2.00	4.00	4.00	4.00	2.00	2.00
雜費	2.00	2.00	2.00	2.00	2.00	2.00
校車費	171.00	163.00	173.00	168.00	158.00	164.00
釘字	1.00	10.00	1.00	1.00	1.00	1.00
總計	375.00	375.00	375.00	375.00	375.00	375.00
備註	25.00	25.00	25.00	25.00	25.00	25.00

- (一) 新生及升學各級學生，每名應納校費若干。(如補回班費，應按時交還)。
- (二) 第二學期入校之新生，每名應納校費若干。
- (三) 宿舍費及膳費，學生可在常備班內預繳，或到校後繳，或到校後繳。
- (四) 雜費，應在開學前繳納，如延來一日，即多交一元，務須預備，至始元為止，倘有延誤，不得逾十日。
- (五) 學生如因事退學，或因病退學，以上各費，除按外，餘不退還。
- (六) 學生因病退學，應按時通知，並交還校費。

十四 校曆——招考開課放假及休業日期 民國廿六年至廿七年

夏令學校

入學考試 二十六年七月三日(星期六)上午九時在白鶴洞本校及香港堅道廿六號真光小學同時舉行
交學費及開學 七月五日(星期一)下午二時開學學生於是日携備行李來校入學並備學費到校繳交
暑假 八月四日(星期三)

第一學期

秋季新生第一次入學考試 二十六年八月二日(星期一)上午九時起在白鶴洞本校及香港堅道廿六號
與光小學同時舉行

秋季新生第二次入學考試 九月一日(星期三)及九月二日(星期四)每日上午九時至下午四時在本校
舉行

舊生補考 九月一日及二日上午九時起在本校舉行

繳交學費 九月三日(星期五)上午九時至下午二時新舊生携繳費証至廣州十三行上海商業儲蓄銀行

繳交學費(各舊生如欲避免擠擁可在假期中先行携証到該行繳交)

開學 九月三日(星期五)下午三時學生一律到校辦理入學手續下午五時行開學禮

國慶紀念放假一天十月十日(星期日)

聖誕節放假一天十一月十二日(星期五)

年終 二十七年一月一日至三日放假三天

學期結束 一月二十六日(星期三)第一期結算是日開始放寒假十天

第二學期

春季轉學生入學考試 二月三日(星期四)至二月四日(星期五)每日上午九時至下午四時在本校舉行
繳交學費 二月五日(星期五)上午九時至下午二時新舊生携繳費証到本市十三行上海商業儲蓄銀行

繳交學費(各舊生如欲避免擠擁可在假期中先行携証到該行繳交)

開學 二月六日(星期日)下午三時學生一律到校辦理入學手續二月七日(星期一)上午八時行開學禮
總理逝世紀念日休假一天三月十二日(星期六)

尊命先烈紀念日休假一天三月廿九日(星期二)

春假四月四日(星期一)起至七日(星期四)止放春假四天

教師節休假一天六月六日(星期二)

學期結束 六月三十日(星期四)第二學期結束是日舉行休業禮並開始放暑假

十五 附則

如遇特別情形本簡章各條得由本校隨時改訂之

中華民國二十六年六月

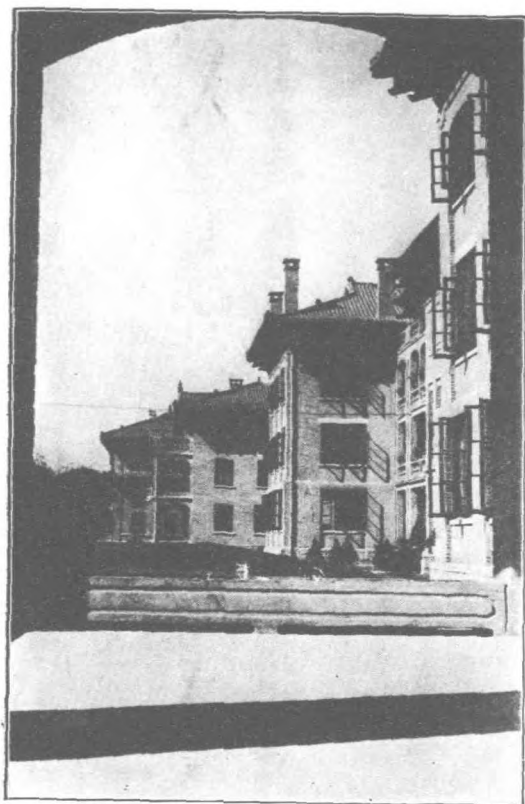
校長何蔭棠

恢復原日附設寄宿小學啟事

啟者：本校在白鶴洞，前曾附設寄宿小學。數年前因地點問題，曾停招生。現為適應在校學生之請求，及社會人士之需要起見，決定於本年秋季，繼續招收小學各級寄宿生。社會人士欲使其兒女寄宿就學者，請向本校校務處取閱附設寄宿小學簡章報名來學可也。

私立真光中學
校董會董事長 黃玉貞 謹啟
校長 何蔭棠

民國二十六年六月



「真光中學
校園幽雅
校舍宏敞
空氣清新
陽光充足
為青年人
發展身心
最適宜之
地」

廣州仁濟下橫街志成



五稔真光中學簡章

校址：廣州白鶴洞

電話：一五五八三



8233

