

義

縣

志

五十九



三	卷中	第
志置建		五
下		冊

133526

建置志

義縣志中卷

建置志下

目次

典祀

文廟

孔子廟

至聖殿三楹

東廡三楹

西廡三楹

戟門一座

泮池

名宦祠三楹

鄉賢祠三楹

櫺星門三楹

禮門一楹

義路一楹

照壁一座

碑亭四座

下馬石牌二座

木坊一座

崇聖祠三楹

至聖殿

正殿位次

兩配位次

兩哲位次

兩廡位次

名宦祠位次

鄉賢祠位次

崇聖祠

正殿位次

兩配位次

從祀位次

附歷代崇奉孔子各典制考

武廟

關帝廟

大殿三楹

捲棚三楹

二門一楹

東廊五楹

西廊五楹

鐘樓一座

鼓樓一座

山門馬殿三楹

石獅一對

旗杆一對

戲樓三楹

崇聖祠三楹

東耳房二楹

西耳房二楹

東廊三楹

西廊三楹

大門一楹

關岳殿

大殿位次

從祭位次

附歷代崇奉關岳各典制考

寺

寶林寺

顯光佛寺

雲梯寺

奉國寺

靜水寺

崇興寺

茶山寺

永寧寺

其二

觀音寺

其二

其三

其四

其五

其六

其七

其八

其九

嘉福寺

延壽寺

報恩寺

其二

白雲寺

太平寺

其二

其二

祥雲寺

清泉寺

地藏寺

其二

其三

其四

朝陽寺

其二

青龍寺

其二

琉璃寺

餘慶寺

延福寺

石佛寺

其二

保君寺

興隆寺

其二

廣通寺

雙龍寺

其二

其三

其四

彌勒寺

臥佛寺

崇寧寺

十方寺

青雲寺

向陽寺

興福寺

大典寺

聖水寺

金山寺

普安寺

福寂寺

黃安寺

凌雲寺

其五

彌陀寺

迎水寺

普陀寺

毘盧寺

天仙寺

蓮花寺

永豐寺

保安寺

其二

雙泉寺

陀岩寺

駝安寺

顯光寺

全佛寺

釋平寺

觀

三仙觀

雲水觀

菴

白衣菴

賢烈菴

水月菴

白衣菴

廟

城隍廟

東嶽廟

二郎廟

真武廟

其二

其三

其四

其五

關帝廟

其二

其三

其四

其五

其六

其七

其八

其九

其十

其十一

其十二

其十三

其十四

其十五

其十六

其十七

其十八

其十九

其二十

其二十一

火神廟

其二

娘娘廟

其二

其三

其四

其五

其六

其七

其八

其九

菩薩廟

其二

三官廟

其二

其三

其四

三皇廟

其二

藥王廟

其二

其三

其四

其五

其六

其七

其八

祖師廟

財神廟

其二

其三

龍王廟

霍神廟

其二

其三

其四

玉皇廟

其二

蚩蠟廟

三義廟

孔子廟

瘟神廟

大王廟

宮

聖清宮

文昌宮

斗母宮

白雲宮

慶雲宮

蟠桃宮

殿

如來殿

菩薩殿

三教聖人殿

司

三報司

堂

觀音堂

其二

萬佛堂

念佛堂

大仙堂

其二

壇

社稷壇

風雲雷雨山川壇

厲壇

先農壇

祠

釣魚台祠

馬葉二公祠

名宦祠

鄉賢祠

十聖祠

忠義孝弟祠

節孝祠

土地祠

九聖祠

七聖祠

五聖祠

九聖祠

七聖祠

七聖祠

七聖祠

五聖祠

七聖祠

七聖祠

十聖祠

五聖祠

附清義州城鄉佛教宗派及各寺花名

目錄終

義縣志中卷

建置志典祀弁言

自古享祭於世者或為百代所崇或為一代所重而百代又從而重且崇也不曰載在
 祀典即曰祀典攸關此修廟立祠所以演為建置中之不可少者也然典祀所永久不
 替者惟聖義忠三字可以服天下而為萬世所不易夫聖者大而化之謂集大成也金
 聲玉振之也先聖無此聖而先聖無以明後聖無此聖而後聖無以法若義者固因時
 制宜而處常處變動輒合義富貴不淫貧賤不移威武不屈是謂大丈夫不乘人之危
 不忘人之厚志在春秋者也雖不明曰知我者其惟春秋乎罪我者其惟春秋乎而春
 秋一書聖者既秉筆而作義者又秉燭而讀相得益彰生不謀面而事相印心所由千
 載享祀無間言絕非漢揚雄明洪武二十八年揚抵言罷從祀宋趙普明洪武二十一年李原名奏擬三十六人從祀孔子廟趙普與焉洪武帝以普負宋太祖斥去所可
 比倫或始祀而後不祀或擬祀而竟不祀若夫忠者非有迹之愚忠非有心之盡忠純
 是精忠報國流傳史冊不白於當時留青於後世史冊一魯之春秋也迹其行事大畧
 既不以將在外君命不受者籍口以粉其忠而予奸黨以不忠之口實又不以金牌十
 二揭為矯詔而不奉貽後世欺罔者流尾大不掉之漸反形容矐奸間賢小人用事之
 問題於天下緬俎豆而想儀容儼然孔子忠於父母之魯國關侯忠於兄弟之蜀先主

建置志典祀弁言

也此其所以爲忠而爲世所崇祀也生而祀之者前則有虔城人歿而祀之者後則有明太祖合關帝而祀之且與孔子春秋致祭並入祀典今則相繼爲中華民國故曰典祀所永久不替者惟聖義忠三字否則斥而外之有時祀有時不祀也其他若全境各寺觀各菴廟各宮殿各司堂各壇祠皆附之正所以相形相觀俾吾邑人士知所信仰定所景慕不爲淫祀惑而妄有所建置也

十七年八月八日補誌

義縣志中卷

建置志

典祀

文廟

城東南隅之孔廟有可考始于元明正統間即舊址建守備施聚都督王鏊參將韓輔胡忠崔賢張銘御史劉訥張問行相繼修補後年久失修燬至清康熙年廟之故址惟

元大德間加封大成至聖文宣王碑尙存

以上見康熙庚申錦州府志卷三建置志學校

迄雍正十二年設州治議建

學宮乃於乾隆九年甲子在遺址重建孔子廟至四十七年重修一次越四十有一禩

及道光三年秋學正董履坦謀及鳴知州山任吏目翰堂竝集士紳於明倫堂公同酌

議重修自四年二月興工九月工竣費銀五千口百餘兩後又越四十九載至光緒四

年知州福培牧斯土再經重修于五年三月起工次年五月歲事費銀六千八百餘兩

迨民國十四年夏知事裴煥星籌資補苴約費奉紙大洋四千餘元而廟貌又一新焉

獨是天下事莫爲之前雖美弗彰莫爲之後雖盛弗傳而孔子廟其尤重者也歷久無

不敝之工程續修每多需之後起謹考述建修孔廟顛末識之於篇是所望後之都人

士相繼補葺于不朽云

鶴識

孔子廟

至聖殿三楹

東廡三楹

西廡三楹

戟門一座 在兩廡前東西耳門各一惟西耳門右有字紙爐一座今圯

泮池 在戟門前正中三橋文東武西中為神道並有石欄

名宦祠三楹 在戟門前東向西

鄉賢祠三楹 在戟門前西向東民國十七年六月火

櫺星門三楹 在泮池前凡三排樓門皆有柵欄門前左有碑係嘉慶二年重建忠孝節義祠並明倫堂碑其文存毀參半不能盡辨

能盡辨

禮門一楹 在櫺星門左額曰禮門

義路一楹 在櫺星門右額曰義路

照壁一座 在櫺星門前與宮墻連東西各有向南角門

碑亭四座 在照壁前向南臚列

下馬石牌二座 在碑亭前東西各一文曰文武官員軍民人等到此下馬

木坊一座 在學宮前西向門有柵欄

崇聖祠三楹 在至聖殿東西各有角門一均向南後

至聖殿

正殿位次

居中木主

高二尺三寸七分濶四寸厚七分座高四寸長七寸厚三寸四分硃地金書 向南位一

至聖先師孔子

周靈王二十一年庚戌冬十月庚子生周敬王四十一年壬戌夏四月乙丑卒

兩配位次

東配木主

高一尺五寸濶三寸二分座子高二寸二分赤地寫墨字 西向二位

復聖顏子

名回字子淵魯人唐贈兗公宋封兗國公元封兗國復聖公明改稱復聖顏子唐貞觀三年配享

述聖子思子

名伋字子思宋初封沂水侯改封沂靈公元封沂國述聖公明改稱述聖子思子宋大觀二年從祀端平三年升哲位咸淳三年配享

西配木主

高一尺五寸濶三寸二分座子高二寸二分赤地寫墨字 東向二位

宗聖曾子

名參字子輿魯人唐贈廓伯宋封廓國公元封廓國宗聖公明改稱宗聖曾子唐開元八年從祀宋咸淳三年配享

亞聖孟子

名軻字子輿鄒人宋封鄒國公元封鄒亞聖公明改稱亞聖孟子宋元豐七年配享明洪武五年罷踰年復之

兩哲位次

東哲木主

高一尺四寸濶二寸六分座子高二寸六分長四寸厚二寸赤地寫墨字 西向位六

閱 子 名損字子騫魯人唐贈費侯宋封瑯琊公改封費公明改稱先賢唐開元八年從祀

冉 子 名雍字仲弓魯人唐贈薛侯宋封下邳公改封薛公唐開元八年從祀

端木子 名賜字子貢衛人唐贈黎侯宋封黎陽公改封黎公唐開元八年從祀

仲 子 名由字子路卞人唐贈衛侯宋封河內公改封衛公唐開元八年從祀

卜 子 名商字子夏衛人唐贈魏侯宋封河東公改封魏公唐貞觀二十一年從祀開元八年升哲位

有 子 名若字子若魯人唐贈卞伯宋封平陰侯唐開元八年從祀清乾隆三年升卞十哲

西哲木主 高一尺四寸闊二寸六分座子高二寸六分長四寸厚二寸亦地寫墨字 東向位六

冉 子 名耕字伯牛魯人唐贈鄆侯宋封東平公改封鄆公唐開元八年從祀

宰 子 名予字子我魯人唐贈齊侯宋封臨淄公改封齊公唐開元八年從祀

冉 子 名求字子有魯人唐贈徐侯宋封彭城公改封徐公唐開元八年從祀

言 子 名偃字子游吳人唐贈吳侯宋封丹陽公改封吳公唐開元八年從祀

顯孫子 名師字子張陳人唐贈陳伯宋封苑邱侯改封穎川侯後封陳公唐開元八年從祀清康熙五十一年年升哲位

朱 子 名熹字元晦宋婺源人嘉定二年諡曰文實慶三年追封信國公紹定三年改封徽國公淳祐元年從祀元至元二十二年改封齊國公清康熙五十一年升卞十哲之次乾隆三年升有子入東位卜子之次朱子於西位顯孫子之次

兩廡位次

東廡

先賢木主 高一尺四寸濶二寸四分厚五分座高西向 共四

公孫僑 字子產鄭人清咸豐七年從祀遼陽縣志載唐開元二十七年從祀明嘉靖九年改祀於鄉清光緒三十四年復祀稱先賢

林放 字子邱魯人唐贈清河伯宋封長山侯明嘉靖九年改祀於鄉清雍正二年復祀

原憲 字子思魯人唐贈原伯宋封任城侯明嘉靖九年改祀先賢唐開元二十七年從祀

南宮适 字子容魯人唐贈鄆伯宋封襲邱侯改封汝陽侯唐開元二十七年從祀

商瞿 字子本魯人唐贈蒙伯宋封須昌侯唐開元二十七年從祀

漆雕開 字子期魯人唐贈滕伯宋封平輿侯唐開元二十七年從祀

司馬耕 字子牛魯人唐贈向伯宋封楚邱侯改封睢陽侯唐開元二十七年從祀

梁鱣 字叔魚魯人唐贈梁伯宋封千乘侯遼陽縣志作平乘侯唐開元二十七年從祀

冉孺 字子魯家語作子魯魯人唐贈紀伯宋封臨沂侯唐開元二十七年從祀

伯虔 字子析魯人唐贈聊伯宋封沛陽侯唐開元二十七年從祀

冉季 字子產魯人唐贈東平伯宋封諸城侯舊志諸陽伯今正唐開元二十七年從祀

漆雕徒父 字子有蔡人家語名從字子文魯人唐贈須句伯宋封高苑侯唐開元二十七年從祀

漆雕哆 家語作侈字子歛魯人唐贈武城伯宋封濮陽侯唐開元二十七年從祀

公西赤 字子華魯人唐贈郟伯宋封鉅野侯唐開元二十七年從祀

任不齊

字子選楚人唐贈任城伯宋封當陽侯唐開元二十七年從祀

公良孺

字子正陳人唐贈東牟伯宋封牟平侯唐開元二十七年從祀

公肩定

字子仲魯人唐贈新田伯宋封梁父侯舊志作公定肩今正唐開元二十七年從祀

鄒單

字子家齊人唐贈銅鞮伯宋封聊城侯唐開元二十七年從祀

罕父黑

字子索魯人唐贈乘邱伯宋封祚陽侯從祀考云封祚鄉伯唐開元二十七年從祀

榮旂

字子祺家語作榮析魯人唐贈雲樓伯宋封厭次侯唐開元二十七年從祀

左人郢

字子行以字行或曰左人複姓魯人唐贈臨淄伯宋封南華侯唐開元二十七年從祀

鄭國

字子徒魯人唐贈榮陽伯宋封胸山侯舊志作秦人今正唐開元二十七年從祀

原亢

字子籍魯人唐贈萊蕪伯宋封樂平侯唐開元二十七年從祀

廉潔

字子曹衛人唐贈莒父伯宋封昨城侯唐開元二十七年從祀

叔仲會

字子期魯人唐贈瑕邱伯宋封博平侯唐開元二十七年從祀

公西輿如

字子家語作公西輿魯人唐贈重邱伯宋封臨胸侯唐開元二十七年從祀

邾巽

字子欽家語作邾選字子飲魯人唐贈平陸伯宋封高堂侯唐開元二十七年從祀

陳亢

字子禽家語作字子亢陳人唐贈穎伯宋封南頓侯唐開元二十七年從祀

琴張

字子開衛人唐贈南陵伯宋封平陽侯唐開元二十七年從祀

步叔乘 字子車齊人唐贈淳子伯宋封博昌侯唐開元二十七年從祀

秦非 字子之魯人唐贈汧陽伯宋封華亭侯唐開元二十七年從祀

顏噲 字子聲魯人唐贈朱虛伯宋封濟陽侯從祀考云封濟陽侯唐開元二十七年從祀

顏何 字子冉魯人唐贈開陽伯宋封堂邑侯唐開元二十七年從祀明嘉靖九年罷祀清雍正二年復祀

縣亶 字子象魯人唐宋封爵未詳明嘉靖九年罷祀清雍正二年復祀

牧皮 力牧之後清雍正二年從祀

樂正克 周人宋政和五年配享孟廟封利國侯清雍正二年復祀

萬章 鄒人宋政和五年配享孟廟封博興伯清雍正二年從祀舊志作齊人今據崇祀考

周敦頤 字茂叔宋道州人諡曰元淳祐元年從祀封汝南伯元至順二年封道國公明嘉靖九年稱先儒清雍正二年改封先賢

程灝 字伯淳宋河南人諡曰純淳祐元年從祀封河南伯元至順二年封預國公清雍正二年改封先賢

邵雍 字堯夫宋河南人諡曰康節淳祐三年從祀封新安伯清雍正二年改封先賢

先儒木主 高一尺三寸四分闊二寸三分厚四分座高二寸六分長四寸厚二寸赤底墨書西向 共三十 九位

公羊高 周末齊人唐貞觀二十一年從祀宋封臨淄伯明嘉靖九年改稱先儒

伏勝 字子賤漢濟南人唐貞觀二十一年從祀宋封乘氏伯他志作秦濟南人今正

毛亨 漢河間人清同治二年從祀

孔安國

字子國孔子十一世孫漢博士唐貞觀二十一年從祀宋封曲阜伯

毛

萇

字長公趙人貞觀二十一年從祀封樂壽伯

杜子春

字時元漢末緱氏人唐貞觀二十一年從祀宋封緱氏伯

鄭

玄

字康成漢高密人唐貞觀二十一年從祀宋封高密伯明嘉靖九年改祀於鄉清雍正二年復祀

諸葛亮

字孔明漢末瑯琊人封武侯諡忠武元至治二年加封王爵清雍正二年從祀

王

通

字仲淹隋龍門人私諡文中子明嘉靖九年從祀

韓

愈

字退之唐南陽人諡曰文封昌黎伯宋元豐六年從祀

胡

瑗

字翼之宋海陵人諡安定改文昭端平二年從祀

韓

琦

字穉圭宋安陽人封魏國公清咸豐二年從祀

楊

時

字中立宋將樂人諡文靖元至正二十二年追封吳國公明宏治九年從祀封將樂伯

謝良佐

字顯道宋上蔡人清道光二十九年從祀

尹

焯

字彥明宋洛陽人清雍正二年從祀

胡安國

字康侯宋崇安人諡文定元至正二十二年封楚國公明正統元年從祀成化三年封建寧伯

李

侗

字愿中宋劍浦人元至正二十一年追封越國公明萬曆四十二年從祀

呂祖謙

字伯恭宋婺州人諡曰成改諡中亮景定二年從祀封開封伯他志作婺源人今正

袁

燮字叔和宋浙江鄞縣人諡正獻清同治七年從祀

黃

幹字直卿朱子弟子宋閩縣人諡文肅清雍正二年從祀

輔

廣字漢卿朱子弟子趙州人清光緒四年從祀

何

基字子恭宋金華人諡文定清雍正二年從祀

文天祥

字宋瑞宋吉水人清道光二十一年從祀

王

柏字會之宋金華人諡文憲清雍正二年從祀他志作文宣今正

劉

因字夢吉元保定容城人諡文靖追封容城郡公清宣統三年從祀

陳

澔字可大元都昌人清雍正二年從祀

方孝儒

字希古明寧海人清同治二年從祀

薛

瑄字德湯明河津人諡文清隆慶五年從祀

胡居人

字淑心明餘千人諡文敬萬曆十二年從祀

羅欽順

字允升明泰和人諡文莊清雍正二年從祀

呂

柟字仲木明高陵人清同治二年從祀

劉宗周

字起東明山陰人世稱念臺先生清諡忠介道光二年從祀他志諡曰忠今正

孫奇逢

字啓泰明容城人清道光八年從祀

黃宗羲 字太冲號梨洲浙江餘姚人父忠端公尊素以劾魏闡死詔獄先生入都訟寃設祭獄門莊烈帝聞其哭聲嘆曰忠義孤兒也歸益肆力于學經史百家無所不窺以濂洛之統綜會諸家清光緒三十四年從祀

張履祥 字考夫一字秀芝明浙江桐鄉人世稱楊園先生清同治十年從祀

陸隴其 字稼書清平湖人雍正二年從祀乾隆元年追謚清獻他志謚在從祀前今正

張伯行 字孝先清儀封人謚清恪光緒四年從祀

湯斌 字孔伯清睢州人謚文正道光三年從祀

顏元 字易直直隸博野縣人有孝行學本程朱兵法象緯無精達著書曰會典大政守道不仕門人謚文孝先生康熙六十一年祀博野鄉賢祠民國八年從祀

西廡

先賢木主 高一尺四寸闊二寸四分厚五分座高九寸二分六分長四寸厚二寸赤地墨書 **東向** 共三十位

蘧瑗 字伯玉衛人唐贈衛伯宋封內黃侯唐開元二十七年從祀安澤元祐六年從祀錦縣明嘉靖九年改祀於鄉清雍正二年復祀

澹臺滅明 字子羽魯人唐贈江伯宋封金鄉侯明嘉靖九年改稱先賢

宓不齊 字子賤魯人唐贈單父伯宋封單父侯唐開元二十七年從祀

公冶長 字子長齊人唐贈莒伯宋封高密侯唐開元二十七年從祀

公皙哀 字季次家語作名克字季沈齊人唐贈卿伯宋封北海侯從祀考云贈祀伯封曲阜侯唐開元二十七年從祀

高柴 字子羔檀弓作子皋齊人唐贈共城伯宋封共城侯唐開元二十七年從祀

樊須 字子遲魯人唐贈樊伯宋封益都侯唐開元二十七年從祀

商

澤

字子季史記作子秀魯人唐贈睢陽伯
宋封鄆侯唐開元二十七年從祀

巫馬施

字子旗陳人唐贈鄆伯宋封東阿侯舊志作巫馬
期據從祀考改從史記唐開元二十七年從祀

顏

辛

字子柳魯人唐贈蕭伯宋封陽
穀伯唐開元二十七年從祀

曹

卹

字子循蔡人唐贈曹伯宋封上
蔡侯唐開元二十七年從祀

公孫龍

字子石楚人唐贈瑯琊伯宋封
村江侯唐開元二十七年從祀

秦

商

字子不魯人左傳云秦不茲家語作字不慈鄭康成曰楚人
一云秦人唐贈上洛伯宋封馮翊侯唐開元二十七年從祀

顏

高

字子驕魯人唐贈瑯琊伯宋封
雷澤侯唐開元二十七年從祀

壤駟赤

字子徒秦人家語壤作徒徒作從或曰壤駟複姓
唐贈北微伯宋封上邽侯唐開元二十七年從祀

石作蜀

字子明秦人或曰複姓石作唐贈郿邑
伯宋封成紀侯唐開元二十七年從祀

公夏首

字子乘魯人唐贈亢父伯宋封鉅野侯從
祀考云封鉅野侯唐開元二十七年從祀

后

處

字子里家語字里之齊人唐贈營邱伯
宋封膠東侯唐開元二十七年從祀

奚容蒧

字子哲衛人家語作奚蒧史記作奚容蒧字子哲魯
人唐贈下邳伯宋封濟陽侯唐開元二十七年從祀

顏

祖

字襄魯人家語作顏相唐贈臨沂伯宋封富陽
侯從祀考云贈臨邑伯唐開元二十七年從祀

句井疆

字子疆一字子界闕里志字野山東志字子孟鄭康成曰
衛人唐贈洪陽伯宋封滏陽侯唐開元二十七年從祀

秦

祖

字子南秦人唐贈少梁伯宋封
野城侯唐開元二十七年從祀

縣成字子秋魯人唐贈鉅野伯宋封武城侯唐開元二十七年從祀

公祖句茲字子之家語無句字魯人唐贈期思伯宋封即墨侯唐開元二十七年從祀

燕伋字思家語伋作級字子思秦人唐贈漁陽伯宋封汧源侯唐開元二十七年從祀

樂欬字子驪家語欬作欣魯人唐贈昌平伯宋封建城侯唐開元二十七年從祀

狄黑字哲家語云字哲之衛人唐贈臨濟伯宋封林慮侯唐開元二十七年從祀

孔忠字子蔑家語作名弗孔子兄之子唐贈汝陽伯宋封鄆城侯唐開元二十七年從祀

公西蒧字子上一字子尙史記作公西與魯人唐贈祝阿伯宋封徐城伯唐開元二十七年從祀

顏之僕字子叔魯人唐贈東武伯宋封宛句侯唐開元二十七年從祀

施之常字子恆魯人唐贈乘氏伯宋封臨濮侯唐開元二十七年從祀

申棖字子周家語作申續史記作申党魯人唐贈魯伯宋封文登侯唐開元二十七年從祀

左邱明魯中都人唐貞觀二十一年以經師從祀配食孔庭宋封瑕邱伯改封中都伯明嘉靖九年改稱先儒清雍正二年升祀先賢

秦冉字子開魯人唐贈彭衙伯宋封新息侯唐開元二十七年從祀明嘉靖九年罷祀清雍正二年從祀

公明儀魯武城人子張門人清咸豐三年從祀

公都彀齊人宋政和五年配享孟廟封平陰伯清雍正二年從祀舊志作公都子今正

公孫丑齊人宋政和五年配享孟廟封壽光伯清雍正二年從祀

張

載

字子厚宋郟縣人謚曰明世稱橫渠先生淳祐元年從祀封郟伯明嘉靖九年稱先儒清雍正二年改稱先賢

程

頤

字正叔宋河南人謚曰正世稱伊川先生淳祐元年從祀封尹陽伯元至順二年加封洛國公明嘉靖九年稱先儒清雍正二年改稱先賢

先儒木主

高二尺六分長四寸厚二寸赤底墨書高一尺三寸四分闊二寸三分厚四分座

東向 共三十位

穀梁赤

周未魯人唐貞觀二十一年從祀宋封龔邱伯改封睢陵伯明嘉靖九年改稱先儒

高堂生

漢魯人唐貞觀二十一年從祀宋封萊蕪伯

董仲舒

字寬夫漢廣川人元至順元年從祀明洪武二十九年封江都伯成化二年封廣川伯

劉德

漢河間王謚曰獻未知是否清光緒三年從祀

后蒼

字近君漢東海鄆人明嘉靖九年從祀

許慎

字淑重漢汝南人著有說文清光緒二年從祀

趙岐

字長陵人通禮會典皆無其位應從宣統三年旨及祀孔典禮加入

范寧

字武子晉南陽人封陽遂侯唐貞觀二十一年從祀宋封新野伯明嘉靖九年改祀於鄉清雍正二年復祀他志作順陽人今正

陸贄

字敬輿唐嘉興人謚曰宣清道光六年從祀

范仲淹

字希文宋吳縣人封汝南公謚文正後追封楚國公清康熙五十四年從祀

司馬光

字君實宋夏縣人贈溫國公謚文正咸淳三年從祀

歐陽修

字永叔宋廬陵人謚文忠明嘉靖九年從祀

游 醉 字定夫 宋建州建陽人 從祀年未詳 遼陽志載 清光緒三十四年增祀

呂大臨 字與叔 宋京兆人 從祀年未詳 遼陽志載 清光緒三十四年增祀

羅從彥 字仲素 宋劍浦人 諡文質 明萬曆四十二年從祀

張 棫 字敬夫 宋綿竹人 諡曰宣世 稱南軒先生 景定二年從祀 封華陽伯

陸九淵 字子敬 宋金谿人 世稱象山先生 諡文安 明嘉靖九年從祀

李 綱 字伯紀 宋紹武人 清咸豐元年從祀

陳 淳 字安卿 宋龍溪人 世稱北溪先生 清雍正二年從祀

真德秀 字景元 宋浦城人 諡文忠 世稱西山先生 元至正二十一年封福國公 明正統元年從祀 成化三年封浦城伯

蔡 沈 字仲默 宋建陽人 贈榮國公 元至正二十二年封建國公 明初諡文正 正統元年從祀 成化二年封崇安伯

魏了翁 字華父 宋蒲江人 諡文靖 贈秦國公 清雍正二年從祀

趙 復 字仁甫 宋德安人 世稱江漢先生 清雍正二年從祀

金履祥 字吉父 元蘭溪人 諡文安 清雍正二年從祀

陸秀夫 字君實 宋鹽城人 清咸豐九年從祀

許 衡 字仲平 元河內人 諡文正 世稱魯齋先生 贈魏國公 皇慶二年從祀

吳 澄 字幼清 元崇仁人 諡文正 封臨川郡公 明正統八年從祀 嘉靖九年罷祀 清乾隆三年從祀

許謙 字益之元金華人諡文懿清雍正二年從祀

曹瑞 字正夫明澠池人學者稱月川先生私諡靜修清同治二年從祀

陳獻章 字公甫明新會人諡文恭萬曆十二年從祀

蔡清 字介夫明晉江人諡文莊清雍正二年從祀

王守仁 字伯安明餘姚人世稱陽明先生封新建伯贈侯諡文成萬曆十二年從祀

呂坤 字叔簡明甯陵人清道光六年從祀

黃道周 字幼平明漳浦人學者稱石齋先生清諡忠端道光五年從祀

王夫之 字而農號船山湖南衡山人明季知事不可為遂老牖下著述甚多清光緒三十四年從祀

陸世儀 字道威學者稱桴亭先生明江蘇太倉州人為學一以朱子為法清光緒元年從祀

顧炎武 字寧人江南崑山人著天下郡國利病書周行天下清初隱居不仕光緒三十四年從祀

李塨 字剛主自號恕谷清直隸蠡縣人性篤孝學以實用為主通禮樂射御兵法數術門人諡文子先生著周易傳註筮考郊社考辨論語傳註諸書民國八年從祀

名宦祠位次

坐東向西

名宦木主二位

朱軾 字若瞻一字可亭江西高安縣人清康熙甲戌進士康熙五十四年任奉天府府尹官至大學士乾隆元年卒贈太傅諡文端

呂履恒 字坦菴河南新安縣人清康熙甲戌進士康熙五十年任奉天府府丞

鄉賢祠位次 坐西向東

鄉賢木主 位一

賀

欽 字克恭其先浙江定海廳人後徙義州又家廣甯明成化二年進士授戶科給事中弘治初為陝西參議以母憂辭歸隱居醫巫閭山下世稱醫巫閭先生天啓元年謚曰恭靖

崇聖祠

正殿位次

居中木主

高二尺三寸七分闊四寸厚七分座高四寸長七寸厚三寸四分硃地貼金字 南向 共五

肇聖王木金父公 居中

裕聖王祈父公 中之左

詒聖王防叔公 中之右

昌聖王伯夏公 中之再左

啓聖王叔梁公 中之再右

兩配位次

東配

先賢木主

高一尺五寸潤三寸二分厚五分座高四寸長六寸厚二寸八分赤底金書 西向 共三

孔氏 孟皮字伯尼孔子兄清咸豐七年配享

顏氏名無繇字路家語作季路顏子父唐開元二十七年從祀贈杞伯宋祥符二年封曲阜侯元至順三年封杞國公諡文裕明嘉靖九年配享

孔氏名鯉字伯魚子思之父宋崇寧元年封泗水侯咸淳三年從祀明嘉靖九年配享

西配

先賢木主高一尺五寸闊三寸二分厚五分座高四寸長六寸厚二寸八分赤底金書 東向共二位

曾氏名點字子皙曾子父唐開元二十七年從祀封宿伯宋祥符元年封萊無侯明嘉靖九年配享

孟孫氏名激字公宜孟子父魯公族元延祐三年封邾國公明嘉靖九年配享

從祀位次

東從祀

先儒木主高一尺三寸四分濶二寸三分厚四分座高二寸六分長四寸厚二寸赤底墨書 西向共三位

周氏名輔成先賢周子父宋仁宗時桂嶺令贈諫議大夫明萬曆二十三年從祀

程氏名珦字伯溫先賢程子父宋仁宗時黃陂尉歷知魏磁漢諸州紹興五年生元祐五年卒年八十五明嘉靖九年從祀

蔡氏名元定字季通先儒蔡沈之父稱西山先生諡文節宋理宗時贈迪功郎紹興五年生慶元四年卒年六十四明嘉靖九年從祀

西從祀

先儒木主高一尺三寸四分濶二寸三分厚四分座高二寸六分長四寸厚二寸赤底墨書 東向共二位

張氏名迪先賢張子載父宋神宗時知涪州清雍正二年從祀

朱

氏

名松字喬年號章齋先賢朱子父宋高宗時知饒州紹聖四年生紹興十三年卒年四十七元至正二十一年追諡清獻明嘉靖九年從祀

附歷代崇奉孔子各典制考

至聖殿崇聖祠更換木主及奉祀官充代記

中華民國三年八月定典禮四年奉飭更換至聖殿東西廡崇聖祠各木牌至八年士紳李拔貢芝齡優附生楊春元等公舉增生王桂芬充文廟奉祀官由縣知事張國垣呈轉加委嗣十二年王桂芬病故本年春祭孔臨邛着拔貢張九卿暫代迨十三年七月奉省令著教育所長兼充奉祀以便統攝文廟春秋兩季各事宜八年時初定奉祀月支洋十元全年支一百二十元十三年改定月支十五元全年支一百八十元十六年按四八核支十七年三月遵省令按十元核支現在張志先教育所長經理中

至聖殿祭儀

錄宣化縣志禮俗志典祀

每歲春秋二仲月上丁祭獻官散齋二日致齋一日前一日演樂省牲祭之日黎明前鼓祭事皆備鼓再嚴樂生執事者各立丹墀下左右鼓三嚴引贊引各獻官廟門外立通贊唱執事者各執其事獻官就位分獻陪祭官各就位引贊引獻官入至拜位各官以次序入引贊退位通贊唱瘞毛血執事者捧毛血正殿由中門出四配十二哲兩廡由左右門出瘞於坎位遂啓俎蓋通贊唱舉迎神樂奏昭平之章樂生擊祝樂作各官

俱行四拜禮民國改三跪九叩首爲四拜禮樂止通贊唱奠帛行初獻禮司帛者捧帛
司爵者捧爵引贊引獻官詣盥洗所酌水淨巾詣酒罇所司罇者舉罇酌酒引獻官由
東階上進殿左門詣先師神位前上香跪樂奏宣和之章引贊唱奠帛司帛者跪進帛
獻官獻帛授接帛者奠於神位前唱獻爵司爵者跪進爵獻官獻爵授接爵者奠於神
位前正中唱拜起詣讀祝位樂暫止讀祝者奉祝版跪於案左位獻官並各官皆跪讀
祝文曰維某年歲次某某月某朔越祭日某獻官某官某或某縣知事某等敢昭告
於至聖先師孔子神位前曰惟師德配天地道冠古今刪述六經垂憲萬世惟茲仲秋春

謹以牲帛醴齊粢盛庶品祇奉舊章式陳明薦以復聖顏子宗聖曾子述聖子思子亞
聖孟子配尙饗讀祝畢引贊唱拜起樂生接奏未終之樂引贊引獻官以次詣四配神
位奠帛獻爵如至聖儀畢引獻官復位通贊唱行分獻禮各引贊引分獻官詣十二哲
東西兩廡奠帛獻爵均如獻官儀畢引各官復位樂止通贊唱行亞獻禮引贊引獻官
官詣酒罇所司罇者舉罇酌酒詣先師神位前獻爵於左樂奏秩平之章四配神位前
獻爵亦如之餘儀同初獻分獻各官亞終二儀胥同之亞獻畢樂止如前通贊唱行終
獻禮儀同亞獻獻爵於右樂奏叙平之章餘儀同前三獻畢樂止通贊唱飲福受胙引
贊引獻官詣飲福位即讀祝位捧福酒者跪進酒捧胙者跪進胙獻官跪進酒捧福胙

者跪進胙獻官跪飲酒受胙禮引贊唱謝神拜再拜三拜四拜起引獻官復位分獻各官亦如之各官復位後通贊唱徹饌舉徹饌樂奏懿平之章執事者跪舉籩豆一器徹之樂止通贊唱送神樂奏德平之章各官俱行四拜禮起樂止通贊唱司祝者捧祝司帛捧帛各詣燎所捧祝者在前帛次之俟祝帛焚起通贊唱望燎各官均向燎所望之祝帛焚訖通贊唱各官復位禮畢

正殿祭儀

錄安澤縣志祀典

春秋二仲月上丁日祭獻官散齋二日致齋一日前一日演樂省牲祭日三鼓祭時皆備鼓再嚴樂舞生執事者各立丹墀左右鼓三嚴引贊引各獻官廟門外立通贊唱樂舞生就位樂生各序立於廟庭奏樂之所司節者分引舞生至丹墀東西兩階各序立於舞佾之位兩司節者退至舞生兩班之首持節相向立唱執事者司事陪祭官就位分獻官就位獻官就位引贊引獻官至拜位引贊退位唱瘞毛血執事者捧毛血正廟由中門出四配十二哲兩廡由右門出瘞於坎遂啓苴蓋唱迎神樂奏昭平之章麾生揚麾樂生擊祝樂作司節舉節舞生執籥秉翟而舞俱行三跪九叩首禮興麾生偃麾樂盡櫟致司節伏節舞生罷舞唱奠帛行初獻禮捧帛者捧帛執爵者執爵引贊引獻官詣盥洗所勺水淨巾引詣酒罇所司罇者舉冪酌酒執爵捧帛者在獻官前行正廟

帛爵由中門入四配帛爵由左門入各於神案側立引贊引獻官亦左門入詣至聖先師孔子神位前樂奏宣平之章麾生揚麾樂生擊祝樂作司節舉節舞生執籥秉翟而舞獻官跪捧帛者西向跪進帛獻官獻帛授接帛者奠於神前案上執爵者西向跪進爵獻官獻爵授接爵者奠於神位前叩首興詣讀祝位祝位在香案前引贊引獻官至祝位麾生偃麾樂暫止讀祝者跪取祝文退立於獻官左獻官並各官及讀祝者皆跪讀祝文讀畢叩首興麾生舉麾樂生接奏未終之樂引贊引獻官詣復聖顏子神位前跪捧帛者跪進帛於獻官右獻官獻帛授接帛者奠於神位前案上執爵者跪進爵於獻官右獻官獻爵授接爵者奠於神位前叩首興以次詣宗聖曾子神位前述聖子思子神位亞聖孟子神位前儀同復聖復位引贊引獻官至原拜位立通贊唱行分獻禮各引贊引分獻官詣盥洗所勺水淨巾引詣酒樽所司樽者舉冪酌酒各引贊引分獻官至十二哲兩廡神位前跪捧帛者跪進帛分獻官獻帛授接帛者奠於神位前捧爵者跪進爵分獻官獻爵者奠於總案上執事者於各神自奠一爵叩首興復位麾生偃麾樂盡櫟敵司節伏節舞生罷舞通贊唱行亞獻禮引贊引獻官詣酒樽所司樽者舉冪酌酒詣至聖先師孔子神位前樂奏秩平之章麾生揚麾樂生擊祝樂作司節舉節舞生執籥秉翟而舞儀如初獻復位麾生偃麾樂盡櫟敵司節伏節舞生罷舞通贊唱行終獻禮

引贊引獻官詣酒樽所司樽者舉酌酒詣至聖先師孔子神位前樂奏叙平之章麾生揚麾樂生擊祝樂作司節舉節舞生執籥秉翟而舞儀如初獻復位四配十二哲兩廡亞終二儀胥同初獻樂作佾舞獻爵諸儀畢復位麾生偃麾樂盡櫟敵司節伏節舞生罷舞通贊唱飲福受胙進福酒者捧爵進福胙者取正壇羊左肩胙置於盤引贊引獻官詣飲福位跪飲福位即祝位捧福酒跪進酒於獻官右獻官受飲以爵授接爵者捧福胙者跪進胙於獻官右獻官受胙以胙授接胙者由中門捧出叩首興復位跪叩首再叩首三叩首各官同唱徹饌樂奏懿平之章樂生奏如前式執事者跪舉籩豆一器一舉而徹兩班司節分引舞生於丹墀東西相向序立不舞麾生偃麾樂盡櫟敵唱辭神樂奏德平之章樂生奏如前式各官俱行三跪九叩首禮麾生偃麾樂暫止讀祝者捧祝奠帛者捧帛各詣瘞所正廟由中門出四配十二哲兩廡由左右門出唱望瘞麾生揚麾接奏前樂引贊引獻官分獻官陪祭官至瘞所唱焚文帛九段焚訖麾生偃麾樂止復位通贊唱禮畢

至聖殿祀儀

錄錦縣志教
育上祀典

每歲夏時春秋兩丁日縣知事主孔子廟之祀有故則各以其屬代分獻以屬官或公立學校校長在城文武委任以上亦咸與祭書祝版眡割戒具陳設省盥各以其屬官

爲之糾儀以掾屬

祀孔禮儀

查清會典祀孔爲中祀光緒三十四升爲大祀歲春秋仲月上丁行釋奠禮正印官主祭既割牲省齋盛率教官及諸生質明將事薦帛奠爵陳牲設樂豆祭簠簋銅籩以次序列月朔望教官率諸生於神位前升香焚帛用常儀今朔望禮廢春秋丁祭縣知事率教育所長會長行禮其祭品祭器仍舊樂章祝文禮儀稍有更訂清行三跪九拜禮民國初改行鞠躬禮三年改爲一跪四拜十二年復行鞠躬禮所有祭品祭器樂章遵民國三年頒行典禮惟改釋奠曰祀其既割省齋設懸合舞水菹陸醢犧帛棗盛悉仍會典之式刪上香望燎諸儀

至聖殿祭品

祭品 錄錦州府志秩祀

邊實 形鹽 藁魚 棗 栗 榛 芡 菱 鹿脯 白餅 白面造 黑餅 蕎面造 豆實

韭菹 切去本末用中四寸 醢醢 猪肉鮮用鹽酒料物調過 菁菹 鹿醢 芹菹 兔醢 笋菹 魚醢 豚胎 即排骨

脾肝 肝心舌也

簠實 黍 稷

簋實 稻 梁

登實 太羹 猪肉汁不用鹽醬

鉶實 和羹 猪肉汁用菜料和切

正位 錄安澤縣志典祀

帛三 色白 白鬢爵三 牛一 羊一 豕一 鷄一 登一 鉶二 簋二 籩十

豆十 酒罇一

四配

帛各一 白磁爵各三 羊二 豕二 鉶各一 簋各一 籩各一 籩各八

酒罇各一 豆各八

東西兩哲

帛二 色白 白磁爵各一 羊二 豕二 鉶各一 簋各一 籩各一 籩各四 豆

各四 酒罇二

東西兩廡

帛二 色白 銅爵各一 羊二 豕二 簋各二 籩各一 籩各四 豆各四

按康熙庚申錦府志秩祀歲仲春秋二丁日祭如制月朔望辰行禮如儀省牲羊四

豕八 鹿一 兔九

按民國九年錦縣志是日午後執事者敬書祝版用白紙墨書版長一尺二寸廣八寸潔室安奉遂詣宰牲所

省牲既宰宰人以鸞刀割牲遂戒具視滌漑辦筵豆簋簋之實將事之夕夜半執事者

入具器

至聖殿陳設錄清康熙庚申錦府志秩祀

正位

羊一 豕一 爵三 登一 鉶二 簋二 簋二 籩十 豆十 酒罇一 筐

一 帛一白色長一尺八尺 香案一 香爐一 燭二

四配每位一壇今東西各一壇

羊一 豕一 爵三 鉶二 簋二 簋二 籩八 豆八 筐一 帛一 香爐

一 燭二 酒尊共

十哲每位一壇今東西各一壇

豕一 爵三 鉶一 簋一 簋一 籩四 豆四 筐帛 香案香爐燭全前

酒尊共

兩廡每四位一壇今東西各一壇

豕一 簋一 籩一 簋一 籩四 豆四 筐帛香案香爐燭全前

至聖殿陳設錄錦縣志教
育上祀典

正位籩豆案上爵墊一其前登一實以
大羹鏹二實以
和羹簋二實以
稻粱籩二實以
黍稷籩十有二實以形鹽
藁魚栗棗

餅黑餅糗
餅粉糗豆十有二實以
醢筍藟魚醢脾析拍醢食糝食俎實牛一羊豕一香案上設鑪一焚以
降香燭臺二

然以
絳燭

四配位每案爵墊一其前鏹二籩二簋二籩八去白餅黑餅
糗餌粉糗豆八去脾析
醢食糝食俎實羊一豕一

香案設鑪一燭臺二

十二哲位每案爵墊一爵三實以
酒鏹一簋一實以
黍籩一實以
稷籩四實以形鹽
栗棗鹿脯豆四實以菁藟鹿
醢鑪二

俎實羊一豕一香案上設爵墊鑪一燭臺二

附帛尊爵壺盤各數

帛九正位一配位
二哲位六尊四正位一配位
二哲位六爵十有二設東尊桌接桌上帛八配位二
哲位六尊二配位二
哲位一爵九設

西尊桌接桌上壺一實福酒並爵一實胙肉均設東福胙桌上凡帛皆色白

正位

四配異筐

十二哲東西共筐凡尊實酒承以舟疏布幕勺具

東廡每位爵實酒每案簋一篋一籩四豆四

先賢案前統設俎實羊一豕一香案上設鑪一燭臺二

先儒案前統設俎實羊一豕一香案上設鑪一燭臺二

尊桌上設帛二尊一皆先賢先儒各一虛爵六篚幕勺皆具

西廡陳設同

至聖殿供張錄錦縣志教育上祀典

正位一龕南嚮 籩豆案一其前俎一又前香案一皆南嚮

西配二龕東西嚮 籩豆案俎香案各二

東配二龕東西嚮 籩豆案各六

統設俎香案東西各一殿中少西祝案一南嚮東尊桌一接桌一福胙桌一西尊桌一

接桌一均北嚮

正位神龕東旁饌桌一南嚮

四配神龕北旁饌桌各一

東哲神龕北旁饌桌各一均東西嚮

東廡

先賢^四三十八位 籩豆案三十有九^{每案二位} 統設俎香案各二^{先賢先儒各一} 均西嚮

西廡

先賢^{三十九位} 籩豆案三十有九^{每案二位惟第二十案先賢一位第三十九案先儒一位} 統設俎香案各二^{先賢先儒各一} 均東嚮

廡內兩旁各設饌桌一 南北嚮門內之南各設尊桌一 北嚮

至聖殿陳設圖 錄宣化縣志禮俗志典祀

殿廡

正位 禮神制帛一^{白色下並同} 白磁爵三 牛一 羊一 豕一 登一 鉶一 簠一

簋一 籩八 豆八 酒尊一 降真香一柱又六兩 會典不載依禮樂錄增入

榛 菱

形鹽 稿魚 芡 鹿脯 供燭 獻

爵 和羹 黍 稻 棗 栗 羊

正位 帛 爵 太羹 黍 粱 菁菹 鹿醢 豕 牛 香 燭 獻 案 祝

爵 和羹 稷 粱 菁菹 鹿醢 豕

韭菹 醯醢 筍菹 魚醢 供燭 獻

芹菹 兔醢

讀祝位

東西配位 每位一案 每案禮神制帛一 白磁爵三 羊一 豕一 釧一 簋

一 簋一 籩一 豆六 酒尊一 降真香一柱又六兩 亦依禮樂錄增入

榛 菱

形鹽 稿魚 棗

爵 和羹 黍 稻 栗 羊 燭

東西配位 帛 爵 和羹 稷 梁 鹿醢 豕 燭 香

爵 和羹 稷 梁 鹿醢 豕 燭

韭菹 醯醢 菁菹

芹菹 兔醢

東西哲位 每位一案 每案白磁爵三 豕肉一 釧一 簋一 籩四 豆四

降真香一柱又六兩

栗

形鹽 鹿脯

黍 棗

東西哲位 爵 和羹 豕肉

爵 稷 鹿脯

芹菹 兔醢

菁菹

燭獻 獻爵 燭 獻爵 豕首 燭

燭獻 獻爵 燭 獻爵 豕首 燭

兩廡

東廡 每二位一案 末位一案 每案籩豆各四 豕肉二塊即簋一 簋一 六

十一位共一案 每案禮神帛一白 銅爵二 豕首五 酒尊三 降真香一柱

燭

西廡 每二位一案餘同東七十四西位共一案

爵 黍 栗 鹿脯 胙

爵 稷 形鹽 棗 胙 燭 爵 燭

兩廡位 豕肉 帛 爵 豕首 香

爵 黍 菁菹 鹿醢 胙 燭 爵 燭

爵 稷 芹菹 兔醢 胙

釋奠圖 錄安澤縣志祀典

正位

爵

登

簋實

簋實

豆蒨

豆醢

豕燭

牛香

爵

鉶

簋實

簋實

簋實

簋實

羊燭

爵

鉶

簋實

簋實

豆蒨

豆醢

豕燭

豕燭

籩實

籩實

籩實

籩實

籩實

籩實

籩實

籩實

籩實

籩實

籩實

籩實

豆蒨

豆醢

豆蒨

豆醢

豆蒨

豆醢

豆蒨

豆醢

樂舞圖 錄安澤縣志祀典

麾

歌工琴 笙笙

鼓 舞舞舞舞舞舞舞舞

歌工琴 拊 洞簫

舞舞舞舞舞舞舞舞

歌工琴 搏 鳳簫 篪

舞舞舞舞舞舞舞舞

歌工琴 瑟 祝 龍笛 塤 鍾

舞舞舞舞舞舞舞舞

丹墀

歌工琴 瑟 敵 龍笛 塤 磬

舞舞舞舞舞舞舞舞

歌工琴 搏 鳳簫 篪

舞舞舞舞舞舞舞舞

歌工琴 拊 洞簫

舞舞舞舞舞舞舞舞

歌工琴 笙笙

鼓 舞舞舞舞舞舞舞舞

祭品製法 錄安澤縣志祀典

稻 白粳米

太羹 用淡牛肉汁

梁 穀米即小米 蒸法俱同黍

和羹 用猪脊肉切薄片滾湯淪過漉起用醬調勻置盤底腰子切作荔枝形淪過蓋面用熟牛肉汁澆上

黍 用黍米棟過潔淨滾湯撈起如撈常飯蒸熟

形鹽 用潔白鹽羅細鄭康成云鹽之似虎形者

稷 甲稷米即稷黍米也製法同黍

藁魚

藁乾也周禮謂之鱸將大魚用鹽醃過臨祭用溫水

棗

用膠棗或鮮棗須揀過潔淨者

菁菹

用揀淨青菜沸湯淪切作長段淡用

栗

用大栗揀過潔淨者如無以核桃龍眼代之

筍菹

用潔淨乾筍煮過洗淨切作長片淡用

榛

揀肥實潔淨者如無以核桃荔枝代之

醯醢

用猪脊肉細切小塊用鹽酒葱花椒蔞蘿茴香拌勻作酢

菱

或鮮菱或菱米須揀過潔淨者

鹿醢

用鹿肉切作小方塊用鹽酒菜花椒蔞蘿茴香拌

芡

即鷄頭如無以蓮肉代之

兔醢

活兔宰取肉切小塊造同上法

鹿脯

用鹿宰取肉一塊清酒炙脯如無鹿以羊代之

魚醢

用活魚切小方塊造同上法

黑餅

用蕎麥造內以沙糖為餡即作圓龍餅子

脾胙

用牛百葉切細湯熟用鹽酒拌

白餅

用小麥麪造如上法

豚朶

取豚肩肉一塊

韭菹

用揀淨生韭切去本末取中間四寸淡用

四配陳設視正位減太羹太宰白餅黑餅脾胙豚朶餘儀同十二哲陳設視四配減稷

梁榛菱芡芹菹筍菹鹿醢魚醢兔醢餘儀同

祭器

錄清康熙庚申錦府志秩祀

祝版二

爵二十四

登一

簠簋各十二

籩豆各五十

酒尊八

筐八

酒尊

卓上作三孔

牲匣十二

大小盤二百二十

香爐三十九

燭臺四十

供卓三十

毛盤血八

帨巾三

盥洗盤架各二

酒勺八

冪八巾

滌牲桶八

鍋八

禮器錄宣化縣志
禮俗志典祀

祝版二大成殿正一位
崇聖祠正一位

紅油祝版案二同上有
案衣

筐十八會典作紅油帛匣正位一配位各一哲位每六位一兩廡東
西各一崇聖五正位各一配位東西各一兩廡東西各一

紅油供香帛案十八同上

白磁爵二十七正位三配位各
三哲位各一

坩同上

銅爵百三十六東廡六十一西廡六十二又東西各三崇聖祠
五正位各三配位各三東西廡各三福爵一

坩同上

登一太羹
正位

銅三和羹正二位配位各三哲位
各一崇聖祠五正位各二

簠百三黍稷正二位配位各二哲位各一兩廡各二位一東廡
末一位一崇聖祠五正位各二配位各一兩廡每一位

簋百三稻稷
同上

籩二百九十四形鹽藁魚棗榛栗菱芡鹿脯正位八配位各六哲位各
四兩廡每二位四東廡末一位四崇聖祠正位各六

豆三百九十四韭菹醢菹菁菹鹿醢芹
菹兔醢筍醢筍菹魚醢

紅油籩豆等案百七張 正位一配位各一哲位各一又每六位總案各一兩廡每二位一東廡末一位一東西各總案一崇聖祠正位各一配位各一兩廡位各一並有案衣

俎十 正位一四配位各一崇聖祠五正位各一

舟一 感牲盤宋儒謂之舟會典作紅油牲匣餘同上

紅油饌盤十六 正位一四配位各一十二哲位每六位一崇聖祠正位各一四配東西各一兩廡東西各一

紅油供肉盤一百四十五 哲位各一兩廡百二十三各位一崇聖祠配位各一兩廡位各一昨盤一

紅油孔桌四 大成殿崇聖祠各二並有案衣

瘞毛血白磁盤三十九 正位三配位各三哲位東西各一兩廡東西各五崇聖祠正位各二配位兩廡東西各一

銅燭臺十八對 大成殿正位二對四配各一十二哲位各一

銅鼎爐七座 大成殿正位一四配各一十二哲位東西各一

銅花瓶一對 插金芝大成殿正位

銅香爐十七方 大成殿正位一四配各一十二哲位各一

鐵燭臺七十三對 兩廡東西各三十一崇聖祠五正位各一四配各一兩廡東西各一

鐵香爐七十三方 兩廡東西各三十一崇聖祠五正位各一四配各一兩廡東西各一

焚祝帛鐵爐七座 大成殿正位一四配十二位一東西兩廡各一崇聖祠正位一四配一兩廡一

几 鼎 太尊 山尊 著尊 犧尊 象尊 壺尊

雲雷尊 彝 斝 龍冪 龍勺 獻尊案 彝 洗

帨巾 帨巾笥 盤 架 壘洗案 香合 燭檠 茅沙池

執爐 提爐 高照燈 吊燈 庭燎 路燈 燎義 瘞鉤

齋戒牌 誓牌 宿牌 班位牌 昭穆牌 拜席

樂器 錄清康熙庚申
錦府志秩祀

麾幡 祝一 致一 琴六 鐘十六 磬十六 埙一 篴一 簫四 鳳簫二

笙六 笛四 搏拊鼓二 應鐘二 歌工二人 以上共用樂生四十八人

樂器二 錄錦縣志教
育上祀典

搏鐘一 編鐘十有六在東 特磬一 編磬十有六在西 皆懸以虛業 東應鼓一 祝一 麾一

西致一 東西分列 琴六 瑟四 簫六 篴六 篳四 排簫二 埙二 笙六 搏拊二 旌四 節四 干戚

羽籥各六十有四

樂器三 錄宣化縣志
禮俗志典祀

麾 舉則樂作偃
則樂止有架

旌 遵舞列進
退有架

大鐘大鼓 大成門左右初祭擊鼓祭
畢擊鐘迎神送神齊擊

祝 堂上
舉樂

致 堂上
正樂

搏鐘 宮懸左右各
三架橫祝

特磬 宮懸南北各二架樂終

懸鼓 宮懸四隅各一架軒懸缺南面繼持磬

編鐘 宮懸四面各一架軒懸缺南面每一句之始擊之以開衆音

編磬 宮懸各一架軒懸缺南面每一句終擊之以收衆音

楹鼓足鼓鞀鼓 堂上各右各四架一句終繼編磬以次擊之

登歌鐘 堂左一架一字之始擊之以發衆音

登歌磬 堂右一架一字之終擊之以收衆音

搏拊田鼓 搏在殿內田在殿外共四架一字終先拍搏田鼓應之

琴 堂上八

瑟 堂上二

笙 堂上左右各二直列次洞簫

簫 堂下二十四管今謂之鳳簫左右各一次遂

洞簫 堂下無底左右各一次鳳簫

遂 堂下左右各一今謂之龍遂先鳳簫

塤 堂下在簫遂笙之南左右各一先篪

篪 堂下左右各一次塤

箛翟 文舞所執

舞器 錄清康熙庚申錦府志秩祀

引舞旌節二 箛三十六 翟三十六 以上用共舞生三十六人

舞譜 錄安澤縣志祀典

初獻

自 稍前向外開簫舞

生 蹈向裏開簫舞

民 合手蹲朝上

來 起辭身向外高舉簫面朝上

誰 兩兩相對
東西相向

底 合手蹲
朝上

其 正揖

盛 起平身出
左手立

惟 兩兩相對
而上下東西相向

師 稍前
舞舉

神 中班轉身
東西相向立惟兩
中十二人轉身俱東西相向

明 舉翟二
合籥

度 稍前向外
垂手舞

越 踏定裏
垂手舞

前 向前合手謙進
步雙手合籥

聖 回身再謙退側身向
外高手回面向上

桑 正蹲
朝上

帛 稍舞躬身挽手側身向
外呈籥耳邊面朝上

具 正揖

成 起辭身挽手
復舉籥正立

禮 兩兩相對交籥兩
班舉東西手執籥

容 正揖

斯 向外退挽手執
籥向外面朝上

稱 回身
正立

黍 稍前
舞

稷 正蹲
朝正

非 左右垂手兩班上下
俱雙垂手東西相向

馨 起合手
相向立

惟 左右側身垂手向
外開籥垂手舞

神 右側身垂手
向裏垂手舞

之 正揖
朝上

聽 躬而受之躬身朝上拱
籥而受之三鼓畢起

亞獻

大 左右進步
外垂手舞

哉 右向外
垂手舞

聖 向外落籥
面朝上

師 退向正
身立

實 正
蹲

天 起身向前
轉向外舞

生 兩兩相對自下而上
兩班相舉籥東西

德 合手謙進步向前
雙手合籥蹲謙

作 轉身東西
相向立

樂 上下俱垂手惟兩中班上十
二人俱垂手轉身東西相向

以 轉身東西
相向立

崇 相向立兩班上
下以翟相籥

時 稍前舞踏兩班上
下俱垂手合舞

祀 向裏垂
手舞

無 合手謙進步向
前垂手合籥

斲 回身再謙兩班上下
東西相向合籥立

清 稍前舞向
外開籥翟

酌 向裏
舞

惟 雙手平執籥
翟開樂翟

馨 合籥翟朝
上正立

嘉 側手垂左手兩班
俱垂手向外舞

牲 躬身
正揖

孔 雙手舞籥
翟躬身

碩 躬而受之躬身朝上
拱籥受之一鼓而起

薦 一叩頭舉
右手叩頭

羞 舉左手
叩頭

神 復舉右
手叩頭

明 拜一鼓畢即起
躬身三鼓平身

庶 三舞踏舉籥
向左躬身舞

幾 舉籥向
躬身舞

昭舉籥復向
左躬身舞

格拱籥躬身
而受之

終獻

百向外開
籥舞

王向裏開
籥舞

宗側身向
外面

師朝上
正立

生兩班上下兩
班相對交籥

民合手朝
上正蹲

物側身向
裏落籥

軌合籥朝
上正立

瞻向外開
籥舞

之向裏開
籥舞

洋開籥朝
上正立

洋合
籥

神向外開
籥舞

其向裏開
籥舞

寧進步向前
雙手合籥

止回身東西
相向手謙

酌向外
開籥

彼向裏開
樂舞

金開籥朝
上正立

龔合籥朝
上正立

惟向外垂
手舞

清向裏垂
手舞

且朝上
正揖

旨躬身而
受之

登躬身向左
合籥舞

獻躬身向右
合籥向

惟躬身復向左
右合籥舞

三合籥朝上拜
一鼓便起身

於側身向外
垂手舞

嘻側身向裏
垂手舞

成朝上
正立

禮躬身朝南受之
三鼓畢起身

樂章

元朝祀聖樂章舊曲

詳元史卷六十九禮樂志
第二十禮樂三宜聖樂章

迎神 奏擬安之曲

黃鐘宮三成 大哉宣聖道尊德崇維持王化斯文是宗典祀有常精純並隆神其

來格於昭聖容

大呂角二成 生而知之有教無私成均之祀威儀孔時惟茲初丁潔我盛粢永言

其道萬世之師

太簇徵二成 巍巍堂堂其道如天清明之象應物而然時維上丁備物薦誠維新

禮典樂諧中聲

應鐘羽二成 聖王生知闡乃久規詩書文教萬世昭垂良日惟丁炙承丕爽揭此

精虔神其來享

初獻盥洗 奏同安之曲

姑洗宮 右文興代憲古師經明祀有典吉日惟丁 犧在俎雅奏在庭周迴陟降
福祉是膺

初獻陞殿 奏同安之曲

同降

南呂宮 誕興斯文經天緯地功加于民實千萬世笙鏞和鳴粢盛豐備肅肅降登
歆茲秩祀

奠幣 奏明安之曲

南呂宮 自生民來誰底其盛惟王神明度越前聖粢幣具成禮容斯稱黍稷惟馨
惟神之聽

捧俎 奏豐安之曲

姑洗宮 道同乎天人倫之至有享無窮其興萬世陳潔斯牲粢明醑旨不懈以忱
神之來暨

大成至聖文宣王位酌獻 奏成安之曲

南呂宮 大哉聖王實天生德作樂以崇時祀無斃清酤惟馨嘉牲孔碩薦羞神明
庶幾昭格

交國復聖公位酌獻 奏成安之曲

南呂宮 庶幾屢空淵源降英亞聖宣猷百世宜祀吉蠲斯辰昭陳尊簋旨酒欣欣
神其來止

成國宗聖公位酌獻 奏成安之曲

南呂宮 心傳忠恕一以貫之爰述大學萬世訓彞惠我光明尊聞行知繼賢廸後
是享是宜

沂國述聖公位酌獻 奏成安之曲

南呂宮 公傳自曾孟傳自公有嫡緒承允得其宗提綱開蘊乃作中庸侑于元聖
億載是崇

鄒國亞聖公位酌獻 奏成安之曲

南呂宮 道之由興於皇宣聖維公之傳人知趨正與饗在堂情文斯稱萬年承休
假哉天命

姑洗宮 百王宗師生民物軌瞻之洋洋神其寧止酌彼金罍惟清且旨登獻惟三
於嘻成禮

飲福受胙

與盥洗同惟國學釋奠親祀用之
攝事則不用外路州縣並皆用之

徹豆 奏娛安之曲

南呂宮 犧象在前豆籩在列以享以薦既芬既潔禮成樂備人和神悅祭則受福
率尊無越

送神 奏擬安之曲

黃鐘宮 有嚴學宮四方來崇恪恭祀事威儀雍雍歆 惟馨駸馭回復明禋斯畢

咸膺百福

望瘞與盥
洗同

右釋奠樂章皆舊曲元朝嘗擬撰易而未及用今并附于此亦詳元史卷六十九禮樂志
第二十樂禮三宜聖樂章

元朝擬撰易而未用曲

迎神 奏文明之曲

天縱之聖集厥大成立言垂教萬世準程廟庭孔碩尊俎既盈神之格思景福來弁

盥洗 奏昭明之曲

神既寧止有孚顙若鬯洗在庭載盥載濯匪惟潔脩亦新厥德對越在茲敬恭惟則

陞殿 奏景明之曲

大哉聖功薄海內外禮隆枕宗光垂昭代陟降在庭攝齊委佩莫不肅雝洋洋如在

降殿同

奠帛 奏德明之曲

圭袞尊崇佩紳列侑籩豆有楚樂具和奏式陳量幣駿奔左右天勝斯文繫神之佑
文宣王酌獻 奏誠明之曲

惟聖監格享於克誠有樂在縣有碩斯牲奉醴以告嘉薦惟馨綏以多福永底隆平
兗國公酌獻 奏誠明之曲

潛心好學不違如愚用舍行藏乃與聖俱千載景行企厥步趨廟食作配祀典弗渝

邠國公酌獻闕

沂國公酌獻闕

鄒國公酌獻 奏誠明之曲

洙泗之傳學窮性命力距楊墨以承三聖遭時之季孰識其正高風仰止莫不肅敬

亞獻 奏靈明之曲

廟成奕奕祭祀孔時三爵具舉是饗是宜於昭聖訓示我民彝紀德報功配於兩儀

終獻同

送神 奏慶明之曲

禮成樂備靈馭其旋濟濟多士不懈益虔文教茲首夙風是宣佑我闕

元朝宣聖廟祭服

七梁冠三簪鴉青袍二絨錦綬紳二各帶青絨網并銅環一方心曲領三藍結帶三銅佩三紅羅裙三

白絹中單三紅羅蔽膝三革履三白絹執事儒服軟角唐巾白欄插領黃鞞角帶皂鞞

各九十有八

元朝曲阜祭服

連蟬冠四十有三七梁冠三五梁三十有六梁冠四皂紵絲鞋三十有六鞞舒角幘頭

二軟角唐巾四十角簪四十有三冠纓四十有三凡八十有六條象牙笏七木笏三十有八王

佩七凡十有四繫銅佩三十有六凡七十有二繫帶八十有五籃鞞帶七紅鞋帶州有六烏角帶二黃鞞

帶烏角偏帶四十大紅金授結帶七上用玉環十有四青羅大袖夾衣七紫羅公服二褐羅大袖

衣三十有六白羅衫四十白絹中單三十有六白紗中單七大紅羅夾蔽膝七大紅夾

裳緋紅羅夾蔽膝三十有六緋紅夾裳四黃羅夾裳三十有六黃羅大帶七白羅方心

曲領七紅羅授帶七黃絹大帶三十有六皂鞞白羊毳鞞各四十有二對大紅羅鞋七

鞞白絹夾鞞四十有三鞞

明朝祀孔樂章洪武六年定祀先師孔子樂章詳明史卷六十二志第三十八樂章一

迎神 咸和之曲

大哉宣聖道德尊崇維持王化斯民是宗典祀有常精純益隆神其來格於昭聖容
奠帛 寧和之曲

自生民來誰底其盛惟王神明度越前聖粢帛具成禮容斯稱黍稷非馨惟神之聽

惟王後改
曰惟師

初獻 安和之曲

大哉聖王實天生德作樂以崇時祝無斃清酤惟馨嘉牲孔碩薦羞神明庶幾昭格

亞獻 景和之曲

百王宗師生民物軌瞻之洋洋神其寧止酌彼金罍惟清且旨登獻惟三於戲成禮

終獻同

徹饌 咸和之曲

犧象在前豆籩在列以享以薦既芬既潔禮成樂備人和神悅祭則受福率遵無越

送神 咸和之曲

有嚴學宮四方來宗恪恭祀事威儀雍雍歆格惟馨神馭旋紋明禋斯畢咸膺百福

清康熙朝祀孔樂章

錄清康熙庚申
錦府志秩祀

迎神

初獻 大哉孔聖道德尊崇維持王化斯民是宗典祀有常精純益隆神其來格於昭聖容

亞獻 自生民來誰底其盛唯師神明度越前聖絜帛具成禮容斯稱稷黍非馨惟德之聽

終獻 大哉聖王實天生德作樂以崇時祀無斃清醑惟馨嘉生孔碩薦羞神明庶幾昭格

徹饌 百王宗師生民物軌瞻之洋洋神其寧止酌彼金壘惟清且旨登獻於三於嘻禮成

送神 犧牲在前豆籩在列以享以薦既芬既潔禮成樂備人和神悅祭則受福率遵無越

有嚴學宮四方來宗恪恭祀事威儀誰誰歆茲維馨神馭還復明禋斯畢咸膺百福

清乾隆朝祀孔樂章

乾隆八年頒闕里文廟樂章

及樂舞錄錦縣志教育上祀典

迎神 奏昭和之章

大哉孔子先覺先知與天地參萬世之師祥徵麟紱韻答金絲日月既揭乾坤清夷

初獻 奏離和之章

永懷明德玉振金聲生民未有展也大成俎豆千古春秋上丁清酒既載其香始升

舞于戚之舞

亞獻 奏熙和之章

式禮莫愆升堂再獻響協鼓鏞誠孚鬯獻肅肅雍雍譽髦斯彥禮陶樂淑相觀而善

舞羽籥之舞

終獻 奏淵和之章

自古在昔先民有作皮弁祭菜論於思樂惟天牖民惟聖時若彝倫攸叙至今木鐸

舞如亞獻

徹饌 奏昌和之章

先師有言祭則受福四海巽宮疇敢不肅禮成告徹毋疏毋瀆樂所自生中原有菽

送神 奏德和之章

鳧澤峨峨洙泗洋洋景行行止流澤無疆聿昭祀事祀事孔明以化蒸民以育膠庠

樂譜

錄安澤縣志祀典

清乾隆朝樂譜

乾隆八年

春夾鍾清商立宮

倍應鍾清變宮主調

簫譜 壘篴排簫同

迎神 昭平

大清變

伉宮哉清

伉商孔清

伉角子清變

伍徵先清變

伉宮覺清

仕羽先清變

伍徵知清

伉商

與清

伉商天清

伉角地清

仕羽參清變

伍徵萬清變

伉宮世清

仕羽之清變

伍徵師清變

伍徵

祥清變

伍徵徵清

仕羽麟清

伉商紘清

伉角韻清

伉商答清

仕羽金清變

伉宮絲清

仕羽

日清

伉商月清

伉角既清變

伉宮揭清變

伍徵乾清

伉商坤清

伉角清清

伉商夷清變

伉宮

奠帛

初獻 宣平

予清變

伉宮懷清

伉商明清

伉角德清變

伍徵玉清

仕羽振清

伉商金清變

伉宮聲清

仕羽

生清

伉角民清

伉商未清

仕羽有清變

伍徵展清

伉商也清

伉角大清變

伍徵成清

仕角

俎清變

伍徵豆清

仕羽千清變

伉宮古清變

伍徵春清

伉角秋清

伉角上清變

伍徵丁清

伉商

清清變

伉宮酒清

仕羽既清

伉商載清變

伉宮其清

伉商香清

伉角始清

伉商升清變

伉宮

亞獻 秩平

式清變

伉宮禮清

伉商莫清

伉角愆清變

伍徵升清

仕羽堂清變

伍徵再清

伉商獻清變

伉宮

響清

仕羽協清變

伍徵蕤清

伉商鏞清

伉角誠清變

伍徵孚清

仕羽龔清變

伍徵獻清變

伉宮

肅清變 伍肅清變 伍雍清 伏雍清 伏譽清 伍髦清變 伏斯清 仕彥清變 伏宮

禮清 仕陶清變 伍樂清 伏商清 伏相清變 伍觀清 伏而清 伏商清 伏宮

終獻 叙平

自清變 伏古清 伏商清變 伏昔清 伏角清 仕民清變 伍有清 伏商清 伏角

皮清變 伍弁清 仕羽清 伏商清變 伏宮清 仕羽清 伏商清 伏角清 伏角

惟清變 伍宮清 仕羽清 伏宮清變 伍微清 仕羽清 伏商清 伏角清 伏角

彝清變 伍倫清變 伍微清 仕羽清 伏宮清 仕羽清 伍微清 伏商清 伏宮

徹饌 懿平

先清變 伏師清 伏角清 伏角清 伍微清 仕羽清 伏宮清 伍微清 伍微

四清 伏商清 伏宮清 伍微清 仕羽清 伏商清 伏角清 伏商清 伏宮

禮清變 伍成清 仕羽清 伏宮清 伍微清 伏商清 伏角清 伏商清 伏宮

樂清變 伍所清 仕羽清 伏角清 伏宮清 伍微清 伏角清 伏商清 伏宮

送神 德平

覓清變 伏宮清 伏角清 伍微清 仕羽清 伏宮清 伏角清 伏商清 伏角

景清 仕羽清 伍微清 伍微清 仕羽清 伏商清 伏角清 伍微清 伏角

聿清變

伍徵昭清

仕羽祀清

伍商事清變

伍宮祀清變

伍宮事清

仕羽孔清

伍商明清

伍角

化清變

伍宮我清變

伍徵蒸清變

伍宮民清

仕羽育清

伍商我清

伍角膠清

伍商庠清變

伍宮

笛譜 笙同

昭平

大清變

伍宮哉清

仕商孔清

伍角子清變

伍徵先清變

伍宮覺清

伍羽先清變

伍徵知清

伍角

與清

伍商天清

仕角地清

伍羽參清變

伍徵萬清變

伍宮世清

伍羽之清變

伍徵師清變

伍徵

祥清變

伍宮徵清

伍羽麟清

伍商紱清

伍角韻清

伍商答清

伍羽金清變

伍宮絲清

伍羽

日清

伍商月清

伍角既清變

伍宮揭清變

伍徵乾清

伍商坤清

伍角清清

伍商夷清變

伍宮

宣平

予清變

伍宮懷清

伍商明清

伍角德清變

伍徵玉清

伍羽振清

伍商金清變

伍宮聲清

伍羽

生靖

伍角民清

伍商未清

伍羽有清變

伍徵展清

伍商也清

伍角大清變

伍徵成清

伍角

俎清變

伍徵豆清

伍羽千清變

伍宮古清變

伍徵春清

伍商秋清

伍角上清變

伍徵丁清

伍角

清清宮

伍變酒清

伍酒既清

伍商載清變

伍宮其清

伍商香清

伍角始清

伍商升清變

伍宮

秩平

式清變

伍宮禮清

伍商莫清

伍角愆清變

伍徵升清

伍羽堂清變

伍徵再清

伍商獻清變

伍宮

響清

伋羽協清變

伋徵蕤清

仕商鏞清

仕角誠清變

伋徵孚清

伋羽龔清變

伋徵廡清變

伋宮

蕭清變

伋徵肅清變

伋徵雍清

仕角雍清

仕商譽清變

伋宮髦清

伋羽斯清

伋商彥清變

伋宮

禮清

伋羽陶清變

伋徵樂清

仕商淑清

仕角相清變

伋徵觀清

仕角而清

仕商善清變

伋宮

叙平

自清變

伋宮古清

仕商在清變

伋宮昔清

仕角先清

伋羽民清變

伋徵有清

仕商作清

仕角

皮清變

伋徵弁清

伋羽祭清

仕商菜清變

伋宮於清

伋羽論清變

伋徵思清

仕角樂清

仕商

惟清變

伋徵天清

伋羽牖清變

伋徵民清變

伋徵惟清

仕商聖清

伋羽時清

仕商若清

仕角

彝清變

伋徵倫清變

伋徵攸清

伋羽叙清變

伋宮至清變

伋徵今清

仕商木清

仕商鐸清變

伋宮

懿平

先清變

伋宮師清

仕商有清

仕角言清變

伋徵祭清變

伋宮則清

伋羽受清變

伋宮福清變

伋徵

四清

仕商海清變

伋宮饗清變

伋徵宮清

伋羽疇清

仕商敢清

仕角不清

仕商肅清變

伋宮

禮清變

伋徵成清

伋羽告清變

伋宮徹清變

伋徵毋清

仕商疎清

仕角毋清

仕商瀆清

仕商

樂清變

伋徵所清

伋羽自清

仕商生清變

伋宮中清變

伋徵原清

仕角有清

仕商菽清變

伋宮

德平

鳧清變

伋宮繹清

伋商峩清

仕角峩清變

伋徵洙清

伋羽泗清變

伋宮洋清

仕商洋清

仕角

系 卷(三) 建置志 三十三

景清

伋羽清變

伋徵行清變

伋徵止清

伋羽流清

伋商澤清

伋商無清變

伋徵疆清

伋角

聿清變

伋徵昭清

伋羽祀清

伋商事清變

伋宮祀清變

伋宮事清

伋羽孔清

伋商明清

伋角

化清變

伋宮我清變

伋徵蒸清變

伋徵民清

伋羽育清

伋商我清

伋角膠清

伋商庠清變

伋宮

秋南呂清徵立宮

仲呂清角主調

簫譜 壘篴排簫同

迎神 昭平

大清變

伋宮哉清

伋商孔清

伋角子清變

伋徵先清變

伋徵覺清

伋羽先清變

伋徵知清

伋商

與清

伋商天清

伋角地清

伋角參清變

伋徵萬清變

伋宮世清

伋羽之清變

伋徵師清變

伋徵

祥清變

伋徵徵清

伋羽麟清

伋商紘清

伋角韻清

伋商答清

伋羽金清變

伋宮絲清

伋羽

日清

伋商月清

伋角既清變

伋宮揭清變

伋徵乾清

伋商坤清

伋角清清

伋商夷清變

伋宮

奠帛

初獻 宣平

予清變

伋宮懷清

伋商明清

伋角德清變

伋徵玉清

伋羽振清

伋商金清變

伋宮聲清

伋羽

生清

伋角民清

伋商未清

伋羽有清變

伋徵展清

伋商也清

伋角大清變

伋徵成清

伋角

俎清變

伍徵豆清

伋羽千清變

伋宮古清變

伍徵春清

伋角秋清

伋角上清變

伍徵丁清

伋商

清清變

宮酒清

羽既清

商載清變

宮其清

商香清

角始清

商升清變

宮

亞獻 秩平

式清變

宮禮清

商莫清

角愆清變

伍升清

羽堂清變

伍再清

商獻清變

宮

響清

羽協清變

伍鼓清

商鏞清

角誠清變

伍孚清

羽馨清變

伍甌清變

宮

肅清變

伍肅清變

伍雍清

角雍清

角譽清

商髦清變

宮斯清

羽彥清變

宮

禮清

羽陶清變

伍樂清

商淑清

角相清變

伍觀清

角而清

商善清變

宮

終獻 叙平

自清變

宮古清

商在清變

伍昔清

角先清

羽民清變

伍有清

商作清

角

皮清變

伍弁清

羽祭清

商菜清變

宮於清

羽論清變

伍思清

角樂清

商

惟清變

伍天清

羽牖清變

宮民清變

伍惟清

商聖清

羽時清

商若清

角

彝清變

伍倫清變

伍攸清

羽叙清變

宮至清

羽今清變

伍木清

商鐸清變

宮

徹饌 懿平

先清變

宮師清

商有清

角言清變

伍祭清變

宮則清

羽受清變

宮福清變

伍

四清

商海清變

徵饗清變

伍宮清

羽疇清

商敢清

角不清

商肅清變

宮

禮清變

伍成清

羽告清變

宮徹清變

伍母清

商疏清

角母清

商賁清變

宮

樂清變 伍徵所清 仕羽自清 伋商生清變 伋宮中清變 伍徵原清 伋角有清 伋商菽清變 伋宮

送神 德平

鳧清變 伋宮釋清 伋商峩清 伋角洙清變 伍徵洙清 仕羽泗清變 伋宮洋清 伋商洋清 伋角

景清 仕羽行清變 伍徵行清變 伍徵止清 仕羽流清 伋商澤清 伋角無清變 伍徵疆清 伋角

聿清變 伍徵昭清 仕羽祀清 伋商事清變 伋宮祀清變 伋宮事清 仕羽孔清 伋商明清 伋角

化清變 伋宮我清變 伍徵蒸清變 伋宮民清 仕羽育清 伋商我清 伋角膠清 伋商庠清變 伋宮

笛譜 笙同

昭平

大清 仕角哉清 仕徵孔清 伋羽子清 伋變先清 伋角覺清 仕商先清變 伋宮知清 伋羽

與清 仕徵天清 伋羽地清 仕商參清變 伋宮萬清 仕角世清 仕商之清變 伋宮師清變 伋宮

祥清變 伋宮徵清 仕商麟清 仕徵紘清 伋羽韻清 仕徵答清 仕商金清 仕角絲清 仕商

日清 仕徵月清 伋羽既清 仕角揭清 伋變乾清 仕徵坤清 伋羽清清 仕徵夷清 仕角

宣平

予 懷 明 德 玉 振 金 聲

生 民 未 有 展 也 大 成

俎 豆 千 古 春 秋 上 丁

清 酒 既 載 其 香 始 升

秩平

式清 仕角禮清 仕徵莫清 仇羽愆清變 伏宮升清 仕商堂清變 伏宮再清 仕徵獻清

響清 仕商協清變 伏宮蕝清 仕徵鏞清 仇羽誠清變 伏宮孚清 仕商馨清變 伏宮獻清

肅清變 伏宮肅清 伏商雍清 仇角雍清 仇羽譽清 仕徵髦清 仕角斯清 仕商彥清

禮清 仕商陶清變 伏宮樂清 仁徵淑清 仇羽相清變 伏宮觀清 仇羽而清 仕徵善清

叙平

自清 仕角古清 仁徵在清變 伏宮昔清 仇羽先清 仕商民清變 伏宮有清 仁徵作清

皮清變 伏宮弁清 仕商祭清 仁徵菜清 仕角於清 仕商論清變 伏宮思清 仇羽樂清

惟清變 伏宮天清變 伏宮牖清 仕角民清變 伏宮惟清 仕徵聖清 仕商時清 仕徵若清

彝清變 伏宮倫清變 伏宮攸清 仕商叙清 仕角至清 仕商今清變 伏宮木清 仕徵鐸清

懿平

先清 仕角師清 仕徵有清 仇羽言清變 伏宮祭清 仕角則清 仕商受清 仕角福清變

四清 仕徵海清 仕角鬻清變 伏宮宮清 仇商疇清 仕商敢清 仇羽不清 仕徵肅清

禮清變 伏宮成清 仕商告清 仕角徹清變 伏宮母清 仕徵疏清 伏羽母清 仕徵瀆清

樂清變 伏宮所清 仕商自清 仕徵生清 仕角中清變 伏宮原清 伏羽有清 仕徵菽清

德平

鳧清 仕角繹清 仕徵峩清 伏羽峩清變 伏宮洙清 仕商泗清 仕角洋清 仕徵洋清

景清 仕商行清變 伏宮行清變 伏宮止清 仕商流清 仕徵澤清 伏羽無清變 伏宮疆清

聿清變 伏宮昭清 仕商祀清 仕徵事清 仕商祀清 仕角事清 仕商孔清 仕徵明清

化清 仕角我清變 伏宮蒸清 仕角民清 仕商育清 仕徵我清 伏羽膠清 仕徵庠清

樂章錄綏中縣志人事中

清乾隆朝樂章乾隆十年製譜

春祭 夾鐘爲宮 應鐘起調

迎神 咸平

大哉孔子 伏伏伏伍 先覺先知 伏仕仕伍 伏伍 與天地參 伏伏仕伍 萬世之師 伏仕仕伍

祥徵麟紘 伍仕伏伏 韻答金絲 伏仕仕仕 日月既揭 伏伏伏伍 乾坤清夷 伏伏伏伏

初獻 霽平 三獻有舞 餘無舞 秋祭同

予懷明德 伏伏伏伍 玉振金聲 仕伏伏仕 生民未有 伏伏仕伍 展也大成 伏伏伏伍

俎豆千古 伍仕伍伍 春秋上丁 伍伍伍伍 清酒既載 伍仕伍伍 其香始升 伍伍伍伍

亞獻 安平

式禮莫愆 伍伍伍伍 升堂再獻 伍伍伍伍 響協叢鏞 伍伍伍伍 誠孚嚳獻 伍伍伍伍

肅肅雍雍 伍伍伍伍 譽髦斯彥 伍伍伍伍 禮陶樂淑 伍伍伍伍 相觀而善 伍伍伍伍

終獻 景平

自古在昔 伍伍伍伍 先民有作 伍伍伍伍 皮弁祭菜 伍伍伍伍 於論思樂 伍伍伍伍

惟天牖民 伍伍伍伍 惟時聖若 伍伍伍伍 彝倫攸叙 伍伍伍伍 至今木鐸 伍伍伍伍

徹饌 咸平

先師有言 伍伍伍伍 祭則受福 伍伍伍伍 四海鬻宮 伍伍伍伍 疇敢不肅 伍伍伍伍

禮成告徹 伍伍伍伍 毋疏母瀆 伍伍伍伍 樂所自生 伍伍伍伍 中原有菽 伍伍伍伍

送神 咸平

鳧繹戕戕 伍伍伍伍 洙泗洋洋 伍伍伍伍 景行行止 伍伍伍伍 流澤無疆 伍伍伍伍

聿昭祀事 伍伍伍伍 祀事孔明 伍伍伍伍 化我蒸民 伍伍伍伍 育我膠庠 伍伍伍伍

秋祭 南呂爲宮 仲呂起調

迎神 咸平

大哉孔子

伏仇仕伏

先覺先知

伏仇伏仕

與天地參

仇仕仇伏

萬世之師

伏仇伏仇

祥徵麟紘

伏仇仇仕

韻答金絲

仇仇伏仇

日月既揭

仇仕伏仇

乾坤清夷

仇仕仇伏

初獻 霽平

予懷明德

伏仇仕伏

玉振金聲

仇仇伏仇

生民未有

仕仇仇伏

展也大成

仇仕伏仕

俎豆千古

伏仇伏仇

春秋上丁

仕仕伏仕

清酒既載

伏仇仇伏

其香始升

仇仕仇伏

亞獻 安平

式禮莫愆

伏仇仕伏

升堂再獻

仇仇仇伏

響協鼓鏞

仇仇仇仕

誠孚鬯獻

伏仇伏仇

肅肅雍雍

伏仇仕仕

譽髦斯彥

仇仇仇伏

禮陶樂淑

仇仇仕仇

相觀而善

伏仕仇伏

終獻 景平

自古在昔

伏仇伏仕

先民有作

仇仇仇仕

皮弁祭菜

伏仇仇伏

於論思樂

仇仇仕仇

惟天牖民

伏仇伏仇

惟聖時若

仇仇仇仕

彝倫攸叙

伏仇仇伏

至今木鐸

仇仇仇伏

徹饌 咸平

先師有言

伏仇仕伏

祭則受福

伏仇伏仇

四海鬯宮

仇伏仇仇

疇敢不肅

仇仕仇伏

禮成告徹

伏仇伏仇

毋疏母瀆

仇仕仇伏

樂所自生

伏仇仇伏

中原有菽

伏仕仇伏

送神 咸平

鳧繹戕戕 伋伋伋伋 洙泗洋洋 伋伋伋伋 景行行止 伋伋伋伋 流澤無疆 伋伋伋伋

幸昭祀事 伋伋伋伋 祀事孔明 伋伋伋伋 化我蒸民 伋伋伋伋 育我膠庠 伋伋伋伋

舞譜

初獻 作寧平舞

予舞一 懷舞二 明脚一別 德圈一扯 玉召一 振召二 金揖一 聲面對

生舞兩 民面對 未脚一擺 有一灌 展脚一別 也脚二別 大揖一 成脚一擺

俎舞一 豆舞二 千脚一擺 古脚二擺 春對面一 秋對面二 上揖一 丁上朝

清脚一擺 酒脚二擺 既脚一提 載圈一扯 其脚一擺 香手二擺 始手三擺 升頭一叩

亞獻 作安平舞

式舞一 禮舞二 莫脚一別 愆圈一扯 升召一 堂召二 再揖一 獻面對

響舞兩 協面對 鼗脚一擺 鏞耳灌 誠脚一別 孚脚二別 馨揖一 獻手一拱

肅舞一 肅舞二 雍脚一擺 雍脚二擺 譽對面一 髦對面二 斯揖一 彥上朝

禮脚一別 陶脚二別 樂脚一提 淑圈一扯 相手一擺 觀手一擺 而手三擺 善頭一叩

終獻 作景平舞

自舞一 古舞二 在脚一別 昔圈一扯 先尖一看 民尖二看 有尖三看 作身一蹲

皮背一

弁背二

祭脚一別

菜一扯

於對面一舞

倫對面二舞

思揖一

樂一拱手

惟一看尖

天二看尖

牖一揖

民一扯

惟一召

聖二召

時一蹲身

若二蹲身

彝一擺手

倫二擺手

攸三擺手

叙上朝

至一舒手

今二舒手

木三舒手

鐸二叩頭

按清康熙庚申錦府志秩祀名宦祠鄉賢祠歲上丁日祭先師畢所司率師生祭如儀

按民國十六年綏中縣志人事名宦鄉賢二祠同時分祭儀同兩廡

大成殿祝文

清康熙朝祝文 清康熙庚申錦府志秩祀

惟神德配天地道貫古今刪述六經垂訓萬世今值仲春秋謹以牲帛醴醢式陳明薦以

復聖顏子宗聖曾子述聖子思子亞聖孟子配尚饗

清朝祝文 錄安澤縣志祀典

維某年月日某官某等敢昭告於至聖先師孔子曰維先師德隆千古道冠百王揭日

月以常行自生民所未有屬文教昌明之會正禮樂節和之時辟雍鍾鼓咸恪薦以馨

香泮水膠庠益致嚴於籩豆茲當仲春秋祇率彝章肅展微忱聿彰祀典配以復聖顏子

宗聖曾子述聖子思子亞聖孟子尚饗

民國祝文 錄錦縣志教育上祀典

維某年月日某官某致祀於至聖先師孔子曰維先師德參化育道貫古今集羣聖之大成炳前知以垂憲天下爲公中國一人之量生民未有六經千載之心循宮牆而瞻富美入室升堂隆俎豆而奉馨香先明後法茲當上丁祇率彝章肅展微忱聿將祀典以復聖顏子宗聖曾子述聖子思子亞聖孟子配鳴呼聲名所屆血氣莫不尊親光景常新禮樂明其禮祀尙饗

各地方行政長官祀孔子儀

民國二年定祀孔典禮各地方行政長官皆以歲夏時仲春仲秋兩上丁日廟祀至聖

先師孔子獻官以巡按使主之

有故則代以道尹

四配以簡任官或薦任官十二哲以薦任官兩

庶以委任官各東西一人祝版眡割戒具陳設省齋以政務廳長糾儀以道尹

如道尹代祭則糾儀

以縣知事

執事人以政務廳人員及地方員紳學校教員學生之嫻禮儀者選充在城文武

官委任以上咸與祭散齋二日致齋一日祭前一日有司飭廟戶潔掃殿廡內外供張

如儀正獻官率執事人入廟習儀樂舞諸生入廟省舞習吹祭之日行禮儀節均與京

師祀孔子儀同惟祭官出入殿門皆由右不由左道尹縣知事祀孔子儀凡道尹縣知

事每歲夏時春秋兩丁日各於其所住地方主孔子廟之祀有故則各以其屬代分獻

或公立學校校長在城文武委任以上亦咸與祭書祝版眡割戒具陳設省齋各以其

屬官爲之糾儀則道尹以縣知事縣知事以掾屬崇聖祀正獻以屬官以分獻學校教員或地方員紳陳設器數行禮儀節並同巡按使祭孔子儀其與巡按使同城道尹及與道尹同城之縣知事不另致祭

附典禮說明書

(一)稱祀不稱釋奠謹案古者立學必祭先聖先師所以報本反始崇德而勸學也

其禮有四曰祀曰釋奠曰釋菜曰釋幣而以祀以正祭義所謂祀先賢於西學是也

釋奠者設薦饌酌奠而已無牲牢舞幣帛釋幣則徒用幣而無菜亦無牲牢王制疏是

釋奠釋菜釋幣皆爲祀禮之略者祀禮亡逸久不可考釋菜之禮又亡於唐宋間學

官所舉惟略存釋奠之儀後世月朔釋菜之禮但存其名耳實與古不合故惟漢魏間尙稱祀孔子後漢禮儀志明帝永明二年祀學師周公孔子

之牲以犬三國魏志齊王紀正始二年以犬牢祭孔子於辟雍五年七年並以太牢祀孔子於辟雍後此雖升大祀猶未改釋奠之名也釋奠爲祀之

略實祀而以釋奠名之其名不正今奉明令祀孔仍從大祀其禮節制服祭品當與

祭天一律典禮極爲隆重故擬稱祀不稱釋奠

(二)稱文廟爲孔子廟而大成殿仍其舊名謹案自魯哀公十七年立孔子廟於故

宅閱千餘年未嘗出闕里至北魏太和十三年始立孔子廟堂於京師唐貞觀四年

始詔州縣學皆作孔子廟之名始見於史記孔子世家及闕里志漢元嘉二年詔此

外或曰仲廟尼

史記孔子世家

孔廟

北魏高祖紀太和十三年

宣尼廟

宋書禮志

孔父廟孔顏廟

隋書禮儀志

孔聖廟

唐皮日休請韓文公配饗

太學書

文宣王廟

冊府元龜唐太曆十三年

宣聖廟

闕里志宋淳化四年

夫子廟

宋歐陽修兗州穀城縣夫子廟記

先聖廟

闕里志元大德出

先師廟

明史太祖

紀洪武十三年

文廟

明會典永樂八年

要以稱孔子廟為最古且最普徧稱文廟為最後文廟蓋從文宣

王諡而來孔子之道生民未有非一言之美可以節惠定諡者此明丘邱濬論

之詳矣今文宣之諡既早罷廢則文廟之稱似亦不必沿明之舊元大德十一年始

加封孔子大成至聖文宣王而宋崇寧三年已詔文宣王殿以大成為名是大成殿

不因封號而名者也明嘉靖九年定孔子諡號曰至聖先師孔子因改大成殿為先

師廟大成門為廟門不知殿因封號而名當改也不因封號而名則不必改今擬仍

以大成為殿名說文堂殿也御覽引說文殿堂之高大者也廣雅釋宮堂堽瑩也初

學記引倉頡篇殿大堂也商周以前其名不載秦始皇始作前殿玉海又謂秦孝公

強勝時大築冀闕由是天子殿初見明秦孝公以前堂殿本通呼漢魏以來始為王

居所然以漢書黃霸傳先上殿顏師古汝丞相所坐屋也古者屋高嚴通呼為殿不

必宮中證之則漢時丞相所坐屋尚得稱殿故今可仍之

(三)改題避諱諸木主謹案古無諱名之禮周人以諱事神於是乎始諱諱名與諡

典同出於周諱者敬避而不名諡者易名而稱行其為用不同而其意則一故為親

者諱謂之私諱爲尊者諱謂之公諱猶諡之有公諡私諡者宋徽宗以曾參等所封
犯先聖諱改封宋史禮志金章宗太和五年諭有司進士名有犯孔子諱者避之金史禮志是爲

避孔子諱之始至清初而直省郡邑之名有孔子諱在內者猶相沿未改雍正三年

始定園丘丘字如故此此外除四書五經凡遇丘字並加邑爲邱地名亦不必改易但

加邑旁讀作期音蓋帝制時代臣民既以諱名爲事君之禮同當避孔子諱以示尊

孔之道實在諱非事人所宜周雖有諱而生者不相避名故衛候名惡大夫有名惡

君臣同名春秋不非曲禮注況今日政體改建公諡已不通用則公諱之典更可不相

沿襲依習慣上言之即不避諱亦必無直呼孔子之名者惟廟中從祀先賢左丘明

前木主加邑爲邱據曲禮詩書不諱臨文不諱注爲其失事正疏引何胤云詩書謂

教學時也臨文謂禮執文行事時也因誦詩書執禮文行事而有所諱本非孔子所

許今宜改題毋庸加邑爲邱此外木主有因犯清帝廟而以字題者如先仇鄭康成

缺筆者如先仇陳淳更當執廟中不諱之例改題先仇鄭玄陳淳述聖孔伋因避孔

子之姓而題子思子尤爲不典宋史度宗紀咸淳三年以顏淵曾參孔伋孟軻配享元史祭祀志延祐三年詔以顏子曾子子思孟子配祀四配之始本不稱子思稱子思蓋自元始宜

一例更正題述聖孔子或謂殿內不明若不題子思子嫌與至聖先師孔子無別不

知禮不諱謙名況至聖先師孔子與述聖孔子顯然有別十二哲如先賢冉雍冉耕

知禮不諱謙名況至聖先師孔子與述聖孔子顯然有別十二哲如先賢冉雍冉耕

冉求同姓木主皆題先賢冉子崇聖祠中如先賢孔孟皮孔鯉同姓木主皆題先賢

孔子未嘗嫌其無別何獨於述聖而嫌之京師孔子廟木主兼題清漢書宜改正但用漢書至丘氏本以太公之後

食采謝丘得姓清初以來加邑為邱相沿已久其願仍從習慣者不妨各聽其便

(四)儀文器數之增損謹案唐開元禮國學釋奠尚以皇太子諸州以刺史縣以縣

令至宋紹興十年始以在京釋奠為大祀州縣為中祀同一祀孔子而京外異儀非

所以昭崇敬之道今宜一之元至正儀迎神前唱闕戶送神後唱闔戶明洪武儀將

行禮起鼓三嚴然後獻官至頗合大廳鼓徵之古義用四拜禮則始於洪武二十六

年今並採之此外損益大都參照前清大祀典禮惟兩廡各用少牢三先賢先佺分

配不勻今擬各省其一崇聖祠正位五位各用一太牢今擬統設一俎上香非古也

詳見祀天儀理由書中故去之拜下禮也論語子罕篇子曰拜下禮也今拜乎上泰也雖違衆吾從下注臣之與君行禮下拜然後成禮時臣驕泰故於上拜今從下禮之恭也明禮以拜下為恭前清

大祀南北郊皆拜於第二成階上社稷拜於壇門外正中皆取拜下之義今既定祀

孔與祀天一律故擬拜位於殿門外以昭崇敬又各地方祀孔子三獻之爵如不及

備玉者得以代銅

(五)樂章暫仍清舊而以和為名謹案清樂園丘九奏方澤八奏太廟六奏社稷七

奏皆大祀也故祀孔子仍得用六奏沿清之舊不必同祀天九奏也宋大觀三年大

晟府擬撰釋奠十四首皆用安字宋史樂志而元史樂志載祀宣聖樂章共二十有七皆

明字其十四章全用大晟樂府明洪武六年定祀先師孔子樂六章皆用和字亦全

襲大晟樂府之詞至洪武二十六年始頒大成樂於天下今擬祀孔樂章暫仍清舊

略加點竄惟清樂以平為名今擬悉改為和字祀孔典禮附說明書

崇聖祠祭儀錄錦縣志教育上祀典

崇聖祠正獻以屬官分獻以學校教員或地方員紳陳設器數行禮儀節並同巡按祭

孔子儀惟正祭官出入殿門皆由右不由左

崇聖祠祭儀錄宣化縣志禮俗志典祀

崇聖祠同日先祭無樂舞餘儀同

後殿祭儀錄安澤縣志祀典

崇聖祠同日先祭減樂舞太牢太羹一登餘儀同

崇聖祠祭品

祭品錄安澤縣志祀典

正位

帛各一白白磁爵三 羊一 豕一 鉶一 簠一 簋一 簋一 簋一 籩一 籩八

豆八 酒罇一

配位

帛二色白 豕首一 銅爵三 簋一 簋一 簋一 簋四 豆四 豕肉一

兩廡

帛二色白 銅爵二 簋一 簋一 簋四 豆四 豕肉一

啓聖祠陳設錄清熙熙庚申
錦府志秩祀

正位

羊一 豕一 籩八 豆八 簋二 簋二 鉶二 爵三 帛一 筐一

配饗東西各
壇

豕一 爵三 帛一 筐一

從祀東西各
一壇

豕一 爵一 帛一 筐一

崇聖祠陳設錄錦縣志教
育上祀典

正位

每案爵墊一 其前鉶二 簋二 簋二 籩十去糗餌
粉養 豆十去醢食
糝食 香案上設爐一 燭臺二 又前統

設一俎實牛一羊一豕一

配位

每案爵墊一其前簠一簋一籩四豆四香案上設鑪一燭臺二又前東西各統設一俎

實羊一豕一東尊桌接桌上設帛六尊六皆正位配位各三爵十有八西尊桌接桌上設帛四尊

四皆正位配位各二爵十有二

東西從祀

每位爵一實酒每案陳設簠簋籩豆如配位之數東西統設俎各實羊一豕一俎前香案上

各設鑪一燭臺二尊桌上各設帛一尊一虛爵三篚冪勺皆具

崇聖祠供張錄錦縣志教育上祀典

正位五龕均南嚮 籩豆案五香案五統設俎一

東配一龕東西西嚮 籩豆案三香案三籩豆案二香案二俎統設東西各一

正位案旁東西饌桌二

配位饌桌東西各一

殿內少西祝案一南嚮東尊桌一接桌一西尊桌一接桌一

東從祀

先儒三位西嚮 籩豆案二

西從祀

先儒二位東嚮 籩豆案一俎統設東西各一香案一饌桌尊桌亦東西各一凡桌案均施紅緞桌衣

崇聖祠陳設圖

錄宣化縣志禮俗志典祀

正位 每位一案 每案禮神制帛一 白磁爵三 羊一 豕一 鉶二 簋二 籩二 籩六 豆六 酒樽一 降真香一柱又六兩

榛 菱

形鹽 稿魚

爵 和羹 黍 稻 棗 栗 羊 燭
正位 帛 爵 和羹 稷 梁 菁菹 鹿醢 豕 燭
香 祝 案 拜位

韭菹 醢醢

芹菹 兔醢

配位 每位一案 每案銅爵二 豕肉一 簋一 籩一 籩四 豆四 降真香

一柱又六兩 每二案 共禮神制帛一 豕首一 尊一

栗

形鹽 鹿脯

燭

爵

黍 棗

燭

配位 爵 和羹

豕肉 帛 豕肉 鑪

爵

稷 鹿醢

燭

菁菹 兔醢

芹菹

從祀 每位一案 每案簠一 簋四 籩四 豆四 豕肉一 每二案共禮神制

帛一 銅爵三 酒尊一 降真香一柱又二兩

栗 鹿脯

黍 形鹽 棗

獻爵 燭

從祀位

豕肉 帛 獻爵 香

稷 菁菹 鹿醢

獻爵 燭

芹菹 兔醢

崇聖祠祝文

清康熙朝祝文 錄康熙康中
錦府志秩祀

維神誕生至聖為萬世王者之師功德顯著垂範無窮茲因仲春謹以牲帛醴醢式陳

明荐以先賢顏氏先賢曾氏先賢伯魚氏先賢孟孫氏配尙饗

清乾隆朝祝文 錄安澤縣
志祀典

惟王奕葉鍾祥光開聖緒盛德之後積久彌昌凡聲教所覃敷胥循源而溯本宜肅明

禋之典用申守土之忱茲屈仲春聿修祀事配以先賢顏氏先賢曾氏先賢孔氏先賢

孟孫氏尙饗

民國祝文 錄錦縣志教
育上祀典

維年月日某官某致祭於肇聖王木金父公裕聖王祈父公詒聖王防叔公昌聖王伯

夏公啓聖王叔梁公曰維王垂裕後昆光開聖緒為層冰之積水作大輅之椎輪既祖

功而宗德必有達人亦木本水源不忘數典茲屬上丁聿修祀事配以先賢孔氏先賢

顏氏先賢曾氏先賢孔氏先賢孟孫氏尙饗

以上所述各志錄載祀儀均有定式定數本縣尙未悉具然典禮所關非好為瑣引也

合攷存其儀以備修舉 鶴謹識

周

魯哀公十六年夏四月己丑孔子卒公誅之曰昊天不弔不憇遺一老俾屏余一人以
在位煢余在疚嗚呼哀哉尼父無自律左傳

漢

高祖十二年冬十一月帝過魯以太牢祀孔子此漢以來祀孔子之始也策學總纂大成卷二十四歷代尊崇

孔子通鑑輯覽卷十三漢高帝

封孔子九代孫騰為奉祠君闕里志

武帝元朔二年拜孔臧孔子十二世孫乃高祖功臣為太常恩賜如三公禮闕里志

元帝即位徵孔霸以帝師賜爵關內侯食邑八百戶號褒成君漢書孔光傳

成帝永始二年冬十一月以孔光字子夏孔子十四世孫孔霸之子為卸史大夫通鑑輯覽卷十八漢成帝

綏和元年二月封孔吉孔子十三世孫為殷紹嘉侯漢書本紀十

三月進爵為公地百里漢書本紀十

平帝元始元年夏六月封孔子後孔均孔霸曾孫為褒成侯奉其祀追謚孔子曰褒成宣尼

公漢書本紀十二

後漢

世祖建武五年封殷後孔安為殷紹嘉公

後漢書本紀上

冬十月帝如魯使大司空宋弘祀孔子

通鑑輯覽卷二十一後漢光武帝

十三年春正月以紹嘉公孔安為宋公

通鑑輯覽卷二十一後漢光武帝

十四年夏月封孔子後志為褒成侯

通鑑輯覽卷二十一後漢光武帝

桓帝永壽二年九月初五韓明府修孔子廟祭器

六一題跋漢韓明府修孔子廟祭器碑云永壽二年青龍在涪灘霜月之靈皇極之日永壽桓帝年號也按爾

雅歲在申曰涪灘霜月之靈皇極之日莫曉其意疑是九月五日又考永壽二年確係丙申鶴案霜月殆取九月肅霜皇極或取五皇極歟

明帝永平二年郡縣道于學校皆祀聖師周公孔子牲以犬

續漢志禮儀四

十五年春二月帝至魯詣孔子

通鑑輯覽卷二十一後漢明帝

章帝元和二年二月東巡狩因幸魯祀孔子及七十二弟子於闕里作六代之樂祀孔

子弟子始此

大學衍義補輯要通鑑輯覽第二十三後漢章帝

和帝永元四年徙封孔損為褒亭侯

後漢書儒林傳上

三國魏

文帝黃初二年春正月以議郎孔羨為宗聖侯

魏志本紀二

廢帝曹芳正始七年始令太常釋奠以太牢祀孔子于辟雍稱先聖始以顏淵配享稱先

師策學總纂大成卷四十八禮制

晉

世祖武帝太始三年改封孔子二十三代孫宗聖侯孔震為奉聖亭侯文獻通考四十三

東晉

孝武帝寧康十七年冬十一月李遼清河人表請勅兗州修孔子廟給戶灑掃仍立庠序

以教學者通鑑輯覽卷三十四

太元十一年封孔靖之為奉聖亭侯奉宣尼祀晉書本紀九

南朝宋

太祖元嘉十九年詔奉聖之後可速議繼襲宋書本紀五

冬十二月詔魯郡修孔子廟及學舍蠲墓側五戶課役以供灑掃通鑑輯覽卷三十七南北朝

南朝齊

世祖永明三年復立國子學先是建元四年以國恤罷故日復立釋奠先師用上公禮通鑑輯覽卷三十九南北朝

南朝梁

高祖天監三年夏六月初立孔子廟通鑑輯覽卷四十一南北朝

四年正月置五經博士各一人分遣博士祭酒巡州郡立學六月初立孔子廟資治通鑑一百四十六

敬帝太平二年詔搜舉魯國之族以為奉聖後梁書本紀六

南朝陳

廢帝光大元年以兼從事中郎孔英哲為奉聖亭侯奉孔子祀陳書本紀四

北朝魏

太祖天興四年二月丁亥命樂師入學習武釋菜於先聖先師魏書本紀二

世祖太平真君十一年冬十一月魏主進至魯郡以太牢祠孔通鑑輯覽卷三十七南北朝

顯祖皇興三年詔賜孔氏四人官闕里志

高祖延興二年春二月詔有司祭孔子廟不聽婦女合雜以祈非望之福犯者以違制

論魏書本紀七

三年以孔子二十八世孫乘為崇聖大夫魏書本紀七

太和十六年改諡宣尼祀於中書省曰文聖尼父告諡孔廟帝親行拜祭魏書本紀七

十九年改封孔子二十八葉孫珍為崇聖侯文獻通考四十三

夏四月魏主如魯城祠孔子封其後為崇聖侯拜孔氏四人顏氏二人官仍選諸孔宗

子一人拜崇聖侯奉孔子祀命修其墓更建碑銘通鑑綱目正編卷二十八南北朝齊魏乙亥年

二十一年賜田以養孔氏子孫闕里志

北朝齊

文宣帝天保元年詔封崇聖侯邑一百戶以奉孔子之祀北齊書本紀四

後齊制新立學必釋奠禮於先聖先師每歲春秋二仲常行其禮隋書禮儀志九

北朝周

宣帝大象二年三月丁亥追封孔子為鄒國公置廟以時祭享並立後承襲北周書本紀七

隋

隋制國子寺每歲以四仲月上丁釋奠於先聖先師州郡學則以春秋仲月釋奠隋書禮儀志

文帝開皇時贈孔子為先師尼父闕里志

仍舊封孔子後為鄒國公文獻通考四十三

煬帝時改封為紹聖侯文獻通考四十三

唐

高祖武德二年始立孔子廟一所與周公廟全立於國子監四時致祭策學總纂卷四十八禮制大成歷代文廟及配享從祀異同

七年二月帝詣國子學釋奠於先聖先師通鑑輯覽卷五十唐高祖

九年封孔子後為褒聖侯新唐書禮樂志十五

太宗貞觀二年左僕射房元齡等建議武德中詔釋奠於太學以周公尼父俱稱聖人庠序釋奠本緣夫子故晉宋梁陳及隋大業故事皆以孔子為先聖顏回為先師歷代

所行古今通允請停祭周公升孔子爲先聖以顏回配享從之文獻通考四十三

四年詔州縣學皆立孔子廟新唐書禮樂志十五

又詔皇太子釋奠皇太子爲初獻國子祭酒爲亞獻司業爲終獻諸州刺史爲初獻上

佐爲亞獻博士爲終獻縣學令爲初獻丞爲亞獻無博士以主博爲終獻後世遣官釋

奠始此策學總纂大成卷四十八禮制歷代文廟及配享從異同

十一年詔尊孔子爲宣父新唐書禮樂志十五

二十一年始以左邱明卜子夏公羊高穀梁赤伏勝高堂生戴勝毛萇孔安國劉向鄭

衆杜子春馬融盧植鄭康成服子慎何休王肅王輔嗣杜元凱范寧賈逵二十二入配

享孔廟拘鄭康成之註以專門訓詁爲得聖人之傳而七十二賢不與焉策學總纂大成卷四十八禮制歷代文廟及配享從祀異同

高宗永徽間復以周公爲先聖孔子爲先師新唐書禮樂志十五

顯慶二年太尉長孫無忌等議曰仲尼生衰周之末極文喪之弊祖述堯舜憲章文武

宏聖教於六經闡儒風於千世故孟子稱生民以來一人而已自漢以來奕葉封侯崇

奉其聖胡可降茲上哲俯入先師今請改令從詔於義爲允貞觀爲詔永徽爲令其周公仍依別禮

配享武王詔從之之獻通考四十三

三年詔先聖廟用宣和之舞文獻通考四十三

乾封元年追贈孔子爲太師

文獻通考四十三

總章元年顏回贈太子少師曾參贈太子少保竝配享孔子廟

文獻通考四十三

中宗神龍元年以鄒魯百戶封隆道公諡曰文宣

舊唐書禮儀志二十四

武則天天授元年封孔子爲隆道公

文獻通考四十三

睿宗太極元年加贈顏回太子太師曾參太子太保皆配享孔子

新唐書禮樂志十五

玄宗開元七年二月封孔鯉爲泗水侯偃沂水侯

策學總纂大成卷四十八禮制歷代文廟配享從祀異同

三月司業李元瓘奏先聖廟爲十哲像以顏子配則配像當坐今乃立餘弟子之像廟

堂不與享而范寧等皆從祀請釋奠十哲享於上而圖七十二子於壁曾參以考受經

於夫子請享之如二十二賢乃詔十哲爲坐像悉祀曾參特爲之像坐亞之圖七十弟

子於廟壁

玉海

八年詔顏子等十哲宜爲像悉令從祀曾參大孝德冠同列特此塑像坐於十哲之次

因圖七十弟子及二十二賢於廟壁上以顏子亞聖親爲製贊書於石仍令當朝文士

分爲之贊題其壁焉

文獻通考四十三

十三年十一月帝幸孔子宅

通鑑輯覽卷五十五唐明皇

二十七年詔夫子既稱先聖可諡曰文宣王以其嗣爲文宣公任州長史代代勿絕先

時孔廟以周公南面夫子坐西墉下貞觀中廢周公祭而孔子位未改至是二京國子

監天下州縣夫子始皆南向以顏回配贈諸弟子爵

新唐書禮樂志十五

又勅兩京及兖州舊宅廟像宜改服衣冕其諸州縣廟宇既小但移南面不須改衣服

文獻通考四十三

二十八年詔春秋二仲上丁以三公攝事若會大祀則用仲丁州縣之祭上丁

新唐書禮樂志十五

德宗建中三年以文宣王三十七代孫齊賢為兖州司廟功襲文宣公

舊唐書紀十二

憲宗元和十四年以文宣王三十八代孫惟睦襲文宣王

文獻通考四十三

文宗開成三年二月寒食節宴羣臣於麟德殿雜戲人弄孔子上曰孔子古今之師安

得侮瀆亟命驅出

玉海

武宗會昌二年以文宣王三十九代孫榮為國子監丞襲文宣王

文獻通考四十三

五代周

太祖廣順二年周主如曲阜謁孔子祠

在曲阜縣城中即關里故宅

特拜左右曰孔子陪臣也不當以天

子拜之周主曰孔子百世帝王之師敢不敬乎遂拜又拜孔子墓命禁樵採訪孔子顏

淵之後以為曲阜令及主簿

通鑑輯覽卷七十五季

六月以文宣王四十三代孫前曲阜縣令仁玉復為曲阜縣令仍賜緋魚袋

文獻通考四十三

宋

太祖建隆元年詔增修先聖及亞聖十哲塑像七十二賢及先儒二十一人皆畫像於

東西牆之版壁太祖親撰先聖及亞聖贊書於孔顏座端其從祀先哲先仝竝命當時

文臣爲之贊屢臨幸焉文獻通考四十三並通鑑輯覽卷七十一五季

三年詔廟門準令立戟十六枝文獻通考四十三

乾德四年以文宣王四十四代孫孔宜爲兗州曲阜縣主簿奉孔子五季以來襲封廢絕至是命宜主祀事祀

王鳳洲綱鑑卷一宋太祖紀

太宗太平興國三年戊寅七月以孔宜襲封衍全公王鳳洲綱鑑北宋卷一宋太宗紀

六年詔孔宜字不疑孔子四十四世孫襲封文宣公免其家租稅文獻通考四十三

真宗咸平四年帝幸曲阜縣用再拜禮祀孔子始以七十二弟子配享命尙書溫仲舒

等分奠策學總纂大成卷四十八禮制歷代文廟及配享從祀異同

祥符元年十一月初一日曲阜縣謁文宣廟禮畢於殿西序見孔氏子孫撫諭宣尼墳

隴所在令子孫前至聖林以林木擁道降輿乘馬至墓設奠再拜退北序與從臣閱碑

版詔追諡曰元聖文宣王王海

二年詔文宣王廟木圭易以玉賜桓圭一加冕九旒服九章從上公之制王海

春秋釋奠用中祀

闕里史獻考

三年詔曰嚴師重道勤學之令猷釋奠陳牲薦誠之彝典臣上言慮郡國未祥俎豆之事乃命龍圖侍制戚倫與太常禮院討論酌簡冊之文著庠序之式圖繪頒行其釋

奠元聖文宣王廟儀注及祭器圖會文院摹印下禮院頒諸路

玉海

四年詔州城置孔子廟

宋史本紀八

五年改諡元聖文宣王為至聖文宣王

宋史本紀八以國諱故改元為至

天禧元年以文宣四十六代孫光祿寺丞聖右襲封文宣公

文獻通考四十三

仁宗天聖二年秋八月帝臨國子監謁孔子

通鑑輯覽卷七十四宋仁宗

至和二年封孔子後為衍聖公

文獻通考四十四

嘉祐六年三月初二日帝御崇政殿召輔臣觀御書哀州文宣王廟榜

玉海

神宗元豐七年五月二十二日封孟子鄒國公與顏子並配而荀楊韓子並封伯爵列

於從祀

玉海

徽宗崇寧三年夏六月以王安石配享孔子

通鑑輯覽卷八十宋徽宗

四年冬十二月復封孔子後奉聖公端友為衍聖公

王鳳洲綱鑑會纂卷九宋徽宗紀通鑑輯覽卷八十宋徽宗

四年詔文宣王廟立戟二十有四改用鎮圭

玉海

八月增文宣王冕十有二旒

玉海

崇寧閒詔文宣王殿以大成為名

宋史禮志八

大觀二年冬十二月詔以孔伋從祀孔子廟

通鑑輯覽卷八十宋徽宗

三年又以張栻呂祖謙從祀始以顏曾孔孟竝配享升子張于十哲又以邵子司馬光

從祀

策學總纂大成卷四十八禮制歷代文廟及配享從祀異同

政和三年春正月孔子新廟成元日舍菜仲春仲秋上下舍奠以兗國鄒國公及舒王

時追封王安石為舒王王雱為臨川伯從祀配享殿上頒辟雍大成殿名於諸路州學

通鑑輯覽卷八十宋徽宗

六年七月二十一御書大成殿榜刻石首善閣下

玉海

南宋

高宗建炎十年復釋奠文宣王為大祀其禮如社稷州縣為中祀用王普請也

玉海

紹興八年賜衍聖公孔玠衢州田

凡五頃時玠寓於衢

以奉先聖祠事

王鳳洲綱鑑會宋高宗紀纂卷

十四年正月二十六內出鎮圭以奉文宣王初有司欲用珉上曰崇奉先聖豈可用假

玉詔以真玉圭降出

玉海

二十四年夏四月以孔搢

玠之子

襲封衍聖公

王鳳洲綱鑑會纂卷十三宋高宗紀

孝宗淳熙三年洪遂言孟子配食與顏子竝其師子思子思之師曾子皆在其下於禮

儀實有未安乞改正

闕里文獻考

四年二月乙亥幸太學祇謁先聖

宋史本紀第三十四孝宗二

寧宗慶元元年仍定文宣王為中祀

闕里文獻考

理宗寶慶二年六月以孔子後萬春襲封衍聖公

王鳳洲綱鑑會纂卷十七宋理宗紀

三年詔贈朱熹太師追封信公旋改封徽國公

續資治通鑑一百六十四

度宗咸淳三年春正月帝釋菜於孔子以顏回曾參孔伋孟軻配列邵雍司馬光從祀

又升顓孫師于十哲追封雍新安伯

通鑑輯覽卷九十三宋度宗

遼

太祖神冊三年詔建孔子廟

遼史卷一本紀第一太祖上

四年秋八月丁酉謁孔子廟

遼史卷二本紀第二太祖下

道宗清寧六年六月中京置國子監命以時祭先聖先師

遼史道宗紀並清統志卷二十八承德府三古蹟遼國子監注

金

熙宗天會十五年立孔子廟於上京

據續文獻通考太宗天會十三年正月熙宗立不改元續文獻通考四十八

天眷三年冬十一月癸丑以孔子四十代孫璠襲封衍聖公

金史卷四本紀第四熙宗

皇統元年春二月戊午熙宗詣文宣王廟奠祭北面再拜

金史卷三十五志第十六禮八宜聖廟又卷四本紀第四熙宗

二年春正月壬子孔拯子璠襲衍聖公金史卷四本紀第四昭宗

世宗大定十四年國子監言春秋仲月上丁日釋奠于文宣王用本監官房錢六十貫

止造茶食等物以大小櫟排設用留守司樂以樂工為禮生率倉場等官陪位于古禮

未合也伏觀國家承平日久典章文物當粲然備具以光萬世况京師為首善之地四

方之所觀仰據釋奠器物行禮次序合行下詳定兼袞國公親承聖教者也鄒國公功

扶聖教者也當於宣聖像左右列之今孟子以燕服在後堂宣聖像側還虛一位禮宜

遷孟子像於宣聖右與顏子相對改塑冠冕粧飾法服一遵舊制禮官參酌唐開元禮

定釋奠儀數金史卷三十五志第
十六禮八宣聖廟

加宣聖像十二旒十二章春明夢餘
錄二十一

二十年十二月癸卯授衍聖公孔總曲阜令封爵如故金史本
紀七

章宗明昌元年三月辛巳詔修曲阜孔廟學金史卷九本紀
第九章宗一

二年夏四月壬寅詔襲封衍聖公孔元措視四品秩金史卷九本紀
第九章宗一

五月戊辰詔諸郡邑文宣王廟隳廢者復之金史卷九本紀
第九章宗一

三年四月壬寅朔定宣聖廟春秋釋奠三獻官以祭酒司業博士充祝詞稱皇帝謹遣

及登歌改用太常樂工其獻官並執事與享者并法服陪位學官公服學生仵服金史卷
九本紀

第九章
宗一

冬十月壬子有司奏增修曲阜宣聖廟畢勅黨懷英撰碑文朕將就行釋奠禮其檢討

典故以聞

金史卷九本紀
第九章宗一

十一月庚午朔尚書省奏翰林侍講學士黨懷英舉孔子四十八代孫端甫年德俱高

該通古學

金史卷九本紀
第九章宗一

全月丙子詔孔子之名亦令回避

金史卷九本紀
第九章宗一

四年三月丙子特賜有司孔端甫及第授小學教授尋以老年命食主簿半俸致事

金史

卷十紀第
十章宗二

秋八月丁未釋奠孔子廟北面再拜

金史卷十本紀
第十章宗二

五年冬閏十月戊寅問輔臣孔子廟諸處何如平章政事守貞曰諸縣見儀建立

金史卷
十本紀

第九章
宗一

六年夏四月癸亥勅有司以增修曲阜宣聖廟工畢賜衍聖公以下三獻法服及登歌

樂一部仍遣太常舊工往教孔氏子弟以備祭禮

金史卷十本紀
第十章宗二

秋八月己未命兖州長官以曲阜新修廟告成于宣聖

金史卷十本紀
第十章宗二

承安二年春二月丁巳特命襲封衍聖公孔元措世襲兼曲阜令

金史卷十本紀
第十章宗二

章宗親祀以親王攝亞終獻皇族陪祀文武羣臣上親爲贊文舊封公者升爲國公侯

者爲國侯邠國以下皆封侯金史卷三十五志第十六禮八宣聖廟

孔子廟門置下馬碑闕里志

四年二月癸丑詔刺史州郡無宣聖廟學者並增修之金史卷十二本紀第十二章宗四

五年三月甲戌諭有司進士名有犯孔子諱者避之仍著爲令續文獻通考二十八又金史卷十二本紀第十二章宗四

宣宗時遷汴建廟會朝門內歲祀如儀宣聖顏孟各羊一豕一餘同小祀共用羊八無

豕其諸州釋奠竝遵唐儀金史卷三十五志第十六禮八宣聖廟

貞祐三年秋九月壬子詔中奉大夫襲封衍聖公孔元措爲太常博士金史卷十四本紀第十四宣宗上

元

太宗五年夏六月詔以孔子五十一世孫元措襲封衍聖公元史卷五本紀第五世祖二

冬十二月勅修孔子廟元史卷二本紀第二太宗

八年春三月復修孔子廟元史卷五本紀第五世祖二

世祖中統二月六月詔宣聖廟及所在書院有司歲時致祭月朔釋奠元史卷七十六祭祀志第二十七祭祀五郡縣

宣禁諸官員使臣軍馬母得侵擾褻瀆者加罪元史卷四本紀第四世祖一按太祖以至元八年改國號曰元以前應稱蒙古

八月丁酉命開平守臣釋奠于宣聖廟元史卷七十六祭祀志第二十七祭祀五郡縣宣聖

三年春正月癸亥修宣聖廟成元史卷五本紀
第五世祖二

至元四年正月癸卯勅修曲阜宣聖廟元史卷六本紀
第六世祖三

五月丁亥勅上都重建孔子廟元史卷六本紀
第六世祖三

十年三月始置宣聖廟于燕京中書省命春秋釋奠執事官各公服如其品陪位諸儒

欄帶唐巾行禮元史卷七十六祭祀志
第二十七祭祀五宣聖

十三年夏六月己巳以孔子五十三世孫曲阜縣尹孔治兼權主祀事元史卷九本紀
第九世祖六

三十一年七月壬戌成宗即位以四月十四日即位十一月
癸酉詔改明年為元貞元年詔中外崇奉孔子元史卷十八本紀
第十八成宗三

成宗大德六年六月甲子建文宣王廟於京師元史卷二十本紀
第二十一成宗四

七年十月癸巳給大都文宣王廟洒掃戶五元史卷二十一本紀
第二十一成宗四

十年春正月丁卯營國子學于文宣王廟西元史卷二十一本紀
第二十一成宗四

八月丁巳京師文宣王廟成行釋奠禮牲用太牢樂用登歌製法服三襲命翰林院定

樂名樂章元史卷二十一本紀
第二十一成宗四

十一年七月辛巳武宗即位五月二十一日即位十二月庚申
詔可改大德十二年為至大元年加封至聖文宣王為大成至聖文

宣王元史卷二十二本紀
第二十二成宗一

武宗至大四年閏七月辛丑文宗至大四年三月十八日
即位踰年改元皇慶命國子祭酒劉賡詣曲阜以太牢祀

孔子 元史卷二十四本紀
第二十四仁宗一

武宗時始行代祀之禮牲用太牢禮物別給白金一百五十兩綵幣表裏各有十三疋

元史卷三十四本紀第三十四文宗三及元
史卷七十六祭祀志第二十七祭祀五宣壘

仁宗皇慶二年六月甲申以宋儒周惇頤程頤程灝張載邵雍司馬光朱熹張栻呂祖

謙及故中書左丞許衡從祀孔子廟庭 元史卷二十四本紀
第二十四仁宗一

仁宗時特授孔思晦 字明道孔子
五十八世孫 中議大夫襲封衍聖公月俸百緡加至五百緡賜四品

印 元史卷一百八十列
傳第六十七孔思晦

延祐元年冬十二月己亥勅中書省定議孔子五十三代孫當襲封衍聖公者以名聞

元史卷二十五本紀
第二十五仁宗二

三年六月乙亥制封孟軻父為邾國公母為邾國宣獻夫人 元史卷二十五本紀
第二十五仁宗二

七月詔春秋釋奠于先聖以顏子曾子子思孟子配享 元史卷七十六祭祀志
第二十七祭祀五宣壘

六年春二月丁亥朔日有食之改釋奠于中丁 元史卷二十六本紀
第二十六仁宗三

十二月壬戌封宋儒敦頤為道國公 元史卷二十六本紀
第二十六仁宗三

英宗至治二年春正月戊寅勅有司存恤孔氏子孫貧乏者 元史卷二十八本紀
第二十八英宗三

四年十一月癸丑泰定帝即位 九月初四日即位
以明年改元泰定 遣使詣曲阜以太牢祀孔子 元史卷二十九本紀
第二十九泰定帝一

秦定帝秦定四年春二月戊子進襲封衍聖公孔思晦階嘉議大夫元史卷三十本紀第三十秦定帝二

文宗至順元年秋閏七月戊申加封孔子父齊國公叔梁紇為啓聖王母魯國太夫人

顏氏為啓聖王夫人顏子克國復聖公會子邴國宗聖公子思沂國述聖公孟子鄒國

亞聖公河南伯程灝預國公尹陽伯程頤洛國公元史本紀

冬十月戊申朔降璽書申飭衍聖公崇奉孔子廟事元史卷三十四本紀第三十四文宗三

十一月望曲阜克國復聖公新廟落成元史卷七十七祭祀志顏子考妣封諡

十二月乙酉以董仲舒從祀孔子廟位列七十子之下元史卷三十四本紀第三十四文宗三

二年改賜衍聖公孔思晦三品印元史卷一百八十列傳第六十七孔思晦

正月甲辰建孔子廟於後衛元史卷三十五本紀第三十五文宗四

秋八月甲辰賜上都孔廟碑元史卷三十五本紀第三十五文宗四

三年正月壬午封孔子妻鄆國夫人拜官氏為大成至聖文宣王夫人元史卷三十六本紀第三十六文宗五

夏五月丁酉追封顏子父無繇為杞國公諡文裕母齊姜氏杞國夫人諡端獻妻宋戴

氏克國夫人諡貞素元史卷三十六本紀第三十六文宗五

順帝元統二年改封顏子考曲阜侯為杞國公諡文裕妣齊姜氏為杞國夫人諡端獻

夫人戴氏克國夫人諡貞素又割益都鄒縣牧地三十頃徵其歲入以給常祀元史卷七十七祭祀

至元元年五月戊子車駕時巡上都遣使者詣曲阜孔子廟致祭元史卷三十八本紀第三十八順帝一

四年正月癸亥詔修曲阜孔子廟元史卷三十九本紀第二十九順帝二

五年三月癸酉勅賜曲阜宣聖廟元史卷四十本紀第四十順帝三

六年十一月辛未以孔充堅襲封衍聖公元史卷四十本紀第四十順帝三

二年十一月壬戌詔遣官致祭孔子于曲阜元史卷四十本紀第四十順帝三

十五年詔孔充堅為同知太常禮儀院事拜陝西行台侍御史遷國子祭酒以孔希學

充堅襲衍聖公 元史卷一百八十列傳第六十七孔思聰

十六年春正月乙卯命集賢直學士楊俊民致祭孔子廟仍葺其廟宇元史卷四十本紀第四十順帝七

二十二年八月奏准送禮部定擬五先生封爵諡號俱贈太師楊時追封吳國公李侗

追封越國公胡安國追封楚國公蔡沉追封建國公真德秀追封福國公各給祀頭宣

命遣官賚往福建行省訪問各人子孫給付如無子孫者於故所居鄉里郡縣學或書

院祠堂內安置施行元史卷七十七祭祀志宋五賢從祀

十二月追諡朱熹父為獻靖改封熹為齊國公元史卷七十七祭祀志朱熹加封齊國公父追諡獻靖

太祖吳國公十六年九月如鎮江謁孔子廟

明史卷一本紀第一太祖一

二十二年春正月乙卯帝如龍興改爲洪都府謁孔子廟

明史卷一本紀第一太祖一

洪武元年授孔子五十六代孫希學襲封衍聖公正二品袍帶誥命朝班一品其掌書

典籍司樂知印奏差書寫各一人皆以流官充之

明史卷七十三志第四十九職官二衍聖公孔氏世襲

二月丁未以太牢祀先師孔子於國學

明史卷二本紀第二太祖二

定籩豆各六簠簋各二登一鉶二犧

尊象尊山壘各一四配位籩豆各四簠簋各一登一十哲兩廡籩豆

明史卷四十七志第二十三禮一

八月乙卯衍聖公襲封及授曲阜知縣竝如前代制

明史卷二本紀第二太祖二

冬十一月以孔子五十六世孫希學

字士行

襲封衍聖公秩二品賜銀印置衍聖公官屬

曰掌

書曲籍司樂知印奏差書寫各一人復孔氏子孫及孔孟大宗子孫徭役

其官屬皆衍聖公選舉

希大襲曲阜縣知縣

通鑑輯覽卷一百明太祖

三年詔革諸神封號惟孔子封爵仍舊且命曲阜廟庭歲官給牲幣俾衍聖公供祀事

明史卷五十志第二十六禮四先師孔子

四年更定正位籩豆各十酒尊三爵三餘如舊四配每位酒尊一餘同正位十哲東西

各爵一每位籩豆各四簠簋各一鉶一酒尊一兩廡東西各十三壇東西各爵一每壇

籩豆各四簠簋各一酒尊四

明史卷四十七志第二十三禮一

五年罷孟子配享踰年帝曰孟子辨異端闢邪說發明孔子之道配享如故

明史卷五十志第二十六禮四

先師孔子

七年二月上丁日食改用仲丁

明史卷五十志第二十六禮四先師孔子

二月戊午修曲阜孔子廟

明史卷二本紀第二太祖二

定省牲之儀

明史卷四十七志第二十三禮一

九年定祝案設於西凡籩豆之實用十二者籩實以藁魚棗榛芡鹿脯白餅黑餅糗餌

糧資豆實以菲菹醯醢菁菹鹿醢芹菹兔醢笋菹魚醢脾析豚胎飽食糝食用十者籩

則減糗餌料資豆則減飽食糝食用八者籩又減白黑餅豆又減脾析豚胎用四者籩

則止實以形鹽藁魚棗栗豆則止實以芹菹兔醢菁菹鹿醢如二者籩實栗鹿脯豆實

菁菹鹿齏籩簋如二者實麥稷稻粱各一者登實以太羹鉶實以和羹

明史卷四十七志第二十三禮一

十五年更定正位酒尊一爵三登一鉶二籩豆八簋簋各二四配位共酒尊六各爵三

登一鉶二籩豆各六簋簋各一十哲共酒尊二東各爵五鉶一籩豆各四簋簋各一東

西廡每四位爵四籩豆各二簋簋各一

明史卷四十七志第二十三禮一

孔子以下去塑像易木主

闕里志

四月丙戌詔天下通祀孔子并頒釋奠儀注

明史禮志四

夏五月乙丑太學成釋奠於先師孔子

廟在學東中大成殿左右兩廡前大成門門左右列戟二十四門外東為犧牲厨西為祭器庫又前為靈門駕數臨祀落成遣官致祭帝即

釋奠廟明史卷三本紀第三太祖三

十七年勅每月朔望祭酒以下行釋菜禮郡縣長以下詣學行香

明史卷五十志第二十六禮四先師孔子

十八年冬十月甲辰詔曰孟子傳道有功名教歷年既久子孫甚微近有以罪輸作者

豈禮先賢之意哉其加意詢訪凡聖賢後裔輸作者免之

明史卷三本紀第三太祖三

二十年罷武成

武成謂太公

廟獨尊孔子廟

春明夢餘錄二十

二十六年頒大成樂於天下

明史卷五十志第二十六禮四先師孔子

定傳制特遣儀是日皇帝陞座如常儀百

官一拜禮畢獻官詣拜位四拜制官由御前出宣制祭孔子則曰某年月日祭先師孔

子大成至聖文宣王命卿行禮

明史卷四十七志第二十三禮一

二十八年以行人司副楊砥言罷漢揚雄從祀益以董仲舒

明史卷五十志第二十六禮四先師孔子

三十年冬十月乙未重建國子監先師廟成

以下係明史志禮四

以國學孔子廟隘命工部改作其

制皆帝所規畫大成殿門各六楹櫺星門三楹東西廡七十楹神厨庫皆八楹宰牲所

六楹

明史卷五十志第二十六禮四先師孔子

恭閔帝建文元年三月釋奠於先師孔子

明史卷四本紀第四恭閔帝

二年春正月丁卯釋奠於先師孔子

明史卷四本紀第四恭閔帝

成祖永樂初建廟於太學之東

明史卷五十志第二十六禮四先師孔子

四年春二月辛卯朔釋奠於先師孔子

明史卷五本紀第五成祖一

八年正文廟聖賢繪塑衣冠令合古制明會典九十一

十五年九月丁卯曲阜孔子廟成帝親製文勒石明史卷七本紀第七成祖三

二十二年賜衍聖公宅於京師加一品金織衣明史卷七十三志第四十九職官二翰林院世襲五經博士

宣宗宣德三年以萬縣訓導李譯言命禮部考正從祀先賢名位頒示天下明史卷五十志第二十六禮四

先師孔子

十年夏四月壬戌以元學士吳澄從祀孔子時宣宗已歿正月壬午英宗即位遵遺詔以明年為正統元年廟庭明史卷十本紀第十英宗前紀

英宗正統元年詔免凡聖賢子孫差役選周程張朱諸儒子孫聰明俊秀可教養者不

拘名數送所在儒學讀書仍給廩饌明史卷七十三志第四十九職官二衍聖公

秋七月命有司訪求南宋衍聖公孔端友從高宗南渡居衢州及宋儒周敦頤程顥程頤司馬光朱

熹後裔蠲其徭役祠墓傾圯者脩之通鑑輯覽卷一百三明英宗

二年乙亥六月以宋儒胡安國蔡沉真德秀從祀孔子廟庭明史卷十本紀第十英宗前紀

三年禁天下祀孔於釋老宮加伯魚子哲封號明史卷五十志第二十六禮四先師孔子

八年慈利教諭蔣明請祀元儒吳澄大學士楊士奇等言當從祀從之明史卷五十志第二十六禮四先師孔子

九年三月辛亥朔新建太學成釋奠於先師孔子明史卷十本紀第十英宗前紀

景帝景泰中入朝拜賜衍聖公服織金麒麟袍玉帶秩正二品明史卷六十七志第四十三輿服三歷朝賜服

二年春二月辛未釋奠於先師孔子明史卷十一本紀第十一景帝

三年授孟子裔孫希文翰林院世襲五經博士孟氏一人授顏子五十九世孫希惠翰

林院世襲五經博士明史卷七十三志第四十九職官二翰林院世襲五經博士

夏五月乙巳官顏孟二氏子孫各一人以下闕里志令顏子孟子嫡孫世為五經博士通鑑卷一百四明景

帝明史卷十一本紀第十一景帝

六年授先儒程頤裔孫克仁翰林院世襲五經博士程氏共二人明史卷七十三志第四十九職官二翰林院世襲五經博士

增兩廡籩豆各二簠簋各一明史卷四十七志第二十三禮一

授先儒朱熹裔孫挺翰林院世襲五經博士朱氏共二人明史卷七十三志第四十九職官二翰林院世襲五經博士

七年授先儒周敦頤裔孫冕翰林院世襲五經博士周氏一人授誠意伯劉基七世孫

祿翰林院世襲五經博士明史卷七十三志第四十九職官二翰林院世襲五經博士

夏五月辛卯以宋儒周敦頤裔孫冕為翰林院五經博士明史卷十一本紀第十一景帝

憲宗成化元年給孔顏孟三氏學印令三年共有學行者一人入國子監明史卷七十三志第四十九職官二

翰林院世襲五經博士

二年追封董仲舒廣川伯胡安國建寧伯蔡沉崇安伯真德秀浦成伯明史卷五十六禮四先師孔子

六年命衍聖公世襲者在監讀書一年明史卷七十三志第四十九職官二翰林院世襲五經博士

十二年從祭酒周洪謨言增樂舞爲八籩豆各十二明史卷五十志第二十六禮四先師孔子

增正位籩豆爲十二明史卷四十七志第二十三禮一

孝宗洪治元年春三月癸酉釋奠於先師孔子明史卷十五本紀第十五孝宗

八年秋七月丁亥封宋儒楊時收樂伯從祀孔子廟庭明史卷十五本紀第十五孝宗

九年因張敬夫議罷公伯僚秦丹顏何荀况戴聖劉向賈逵馬融何休王肅王弼杜預

吳徵十二人從祀以后蒼王通歐陽修胡瑗陸九淵增入從祀策學總纂大成卷四十八禮志曆代文廟及配享從祀異同

十二年夏六月甲辰闕里先師廟災遣使慰祭明史卷十五本紀第十五孝宗

十四年夏五月戊辰修闕里先師廟明史卷十五本紀第十五孝宗

十七年閏四月辛酉闕里先師廟成勅山東撫按重建遣太學李東陽祭告明史卷十五本紀第十五孝宗

武宗正德元年授孔子五十九代孫顏繩主州廟祀並授翰林院世襲五經博士宋孔端友從高

宗南渡家於衢州此孔氏南宗也孔氏一人明史卷七十三志第四十九職官二翰林院五經博士

三月甲申釋奠於先師孔子明史卷十六本紀第十六武宗

十二月癸巳除曲阜孔氏田賦明史卷十六本紀第十六武宗

二年授孔聞禮奉子思廟祀並授翰林院世襲五經博士明史卷七十三志第四十九職官二翰林院世襲五經博士

十二年詔有司改建孔子家廟之王衢州者官給錢董其役令博士孔承義奉祀明史卷五十志

世宗嘉靖元年三月甲寅釋奠於先師孔子明史卷十七本紀
第十七世宗一

又授先儒朱熹裔孫為博士主婺源廟祀明史卷七十三志第四十九職
官二翰林院世襲五經博士

二年夏四月癸未以宋儒朱熹裔孫暨朱子十一孫
在婺源者為五經博士尋令
世襲通鑑輯覽卷一百八明世宗及
明史卷十七本紀第十七世宗一

九年六月癸亥立孔顏曾三氏學明史卷十七本紀
第十七世宗一

十一月辛丑更定孔子廟祀典定孔子諡號曰至聖先師孔子

十二年三月丙辰釋奠於先師孔子明史卷十七本紀
第十七世宗一

十八年授曾子六十孫質粹翰林院世襲五經博士曾氏一人明史卷七十三志第四十九
職官二翰林院世襲五經博士

穆宗隆慶元年秋八月癸未朔釋奠於先師孔子明史卷十九本
紀第十九穆宗

五年以薛瑄從祀明史卷五十八志第二
十六禮四先師孔子

六年冬十二月五月穆宗崩六月神宗
即位明年改元萬曆以宋儒羅從顏李侗從祀孔廟通鑑輯覽卷一
百十明穆宗

神宗萬曆四年秋八月壬戌帝奠於先師孔子明史卷二十本紀
第二十神宗一

十年夏五月庚申免先師孔子及宋儒朱熹李侗羅從顏蔡沈胡安國游酢真德秀劉

子翬故大學士楊榮後裔賦役有差明史卷二十本紀
第二十神宗一

十二年冬十二月詔以陳獻章胡居仁王守仁從祀孔廟通鑑綱目三編
卷三十三神宗

十五年授子路裔孫仲呂翰林院世襲五經博士仲氏一人

明史卷七十三志第四十九職官二翰林院世襲五經博士

二十三年以宋周敦頤父輔成從祀啓聖祠

熹宗天啓五年三月甲寅釋奠於先師孔子

明史卷二十二本紀第二十二熹宗

懷宗崇禎二年春正月丙子釋奠於先師孔子

明史卷二十三本紀第二十三莊烈帝一

三年授先儒程顥裔孫接道翰林院世襲五經博士程氏二人

明史卷七十三志第四十九職官二翰林院世襲五經博士

六月乙未授先儒邵雍裔孫繼祖翰林院世襲五經博士邵氏一人

明史卷七十三志第四十九職官二翰林院世襲五

經博十明史卷二十三本紀第二十三莊宗一

十四年秋八月辛酉重建太學成釋奠於先師孔子

明史卷二十四本紀第二十四莊烈帝二

清

太宗天聰五年建盛京孔子廟設銀爵二十七

奉天承德縣志書上冊第四類政治志二教育

崇德元年遣官祭孔子廟

錦縣志卷七教育上祀典歷代

世祖順治元年以至聖六十五代孫孔允植襲封衍聖公孔顏曾孟仲子裔襲五經士

奉天承德縣志書上冊第四類政治志二教育

二年賜給衍聖公孔允植三臺銀印定文廟諡大成至聖文宣王先師孔子

清文獻通考輯要卷十學校致

八年上臨禮成賜衍聖公及五經博士五世子孫等於禮部并袍服銀兩各有差

清文獻通考輯

要卷十
學校考

十四年復至聖先師孔子神位舊稱通行直省各學

清文獻通考輯
要卷十學校考

聖祖康熙五年復增盛京學宮建啟聖祠

六年頒中和詔樂於太學詔名樂曲曰平

清文獻通考
卷十學校考

九年以宋賢程子裔襲五經博士

清文獻通考
卷十學校考

十九年以程氏二子不應止襲一人時增五經博士一員令各以其嫡子孫為之

清文獻
通考卷

十學
校考

二十三年上躬詣闕里致祭先師孔子行三跪九叩禮以御用曲柄黃傘留供廟庭陳

設御詩禮堂視學復詣孔林行三酌禮

清文獻通考輯
要卷十學校考

二十四年頒御書萬世師表額於太學及天下文廟以宋賢周子裔襲五經博士

清文獻
通考卷

十學
校考

二十五年以宋賢張子裔襲正經博士

清文獻通考
卷十學校考

二十六年以宋賢張子裔襲五經博士命修理工廟祭品

宣化縣新志卷
七學制志上

二十七年命宋儒張載十七世孫張守先為世襲五經博士

清文獻通考輯
要卷十學校考

令修學宮不許

派累

宣化縣新志卷
七學校志上

二十八年頒御製孔子贊及顏曾思孟四贊於太學兼命摹勒頒發直省學宮

清文獻要
通考輯卷

十學
校考

二十九年命先賢朱子十八世孫朱濬承襲五經博士以主闕祀建子思子廟於闕里

文獻通考輯要
卷十學校考

命經過文廟下馬

京口將軍張題准官兵人民經過文廟務須
下馬並禁兵民不許在學宮內放羊馬污踐

並禁兵作踐

宣化縣新志卷
七學校志上

三十二年頒御書學達性天匾額於江南徽州紫陽書院十月上以闕里文廟落成命

皇三子皇四子致祭於先師孔子

清文獻通考輯
要卷十學校考

工部請修盛京啓聖祠並設守衛步兵四十名

奉天承德縣志書上冊
卷四類政志志二教育

三十六年上以親征朔漠蕩平厄魯特噶爾丹遣官恭詣太學及闕里告祭先師孔子

清文獻通考
卷十學校考

三十八年御書聖門之哲匾額懸子路廟又御書匾額賜衍聖公孔毓圻等

清文獻通考
卷十學校考

以先賢閔子端木子裔襲五經博士

清文獻通考
卷十學校考

四十一年命給宋儒程氏子孫每年祭銀四十兩

清文獻通考
卷十學校考

以宋賢邵子裔襲五經博士

清文獻通考
卷十學校考

四十四年御書聖跡遺徽匾額懸掛江南青浦之孔宅又御書理明太極匾額令懸周

敦頤祠堂御書正誼明道匾額懸董仲舒祠經術造士匾額懸胡安國書院又御書程

氏正宗匾額令懸楊時祠奧學請節匾額令懸羅從顏祠靜中氣象匾額令懸李侗祠

霜松雪柏匾額令懸胡安國祠紫陽羽翼匾額令懸蔡元定祠學闡圖疇匾額令懸蔡

沈祠力明正學匾額令懸真德秀祠

清文獻通考卷十學校考

五十一年以先賢言偃七十二世孫生員言德堅世襲五經博士

清文獻通考卷十學校考

五十四年以宋儒范仲淹從祀孔廟從祀西廡在先儒韓愈之次

清文獻通考卷十學校考

追贈孔子五代為王爵改啓聖祠為崇聖祠復先儒明代黜祀六人共贈二十人增入

從祀者一人

奉天承德縣志書上册第四類政治志二教育

五十八年學臣汪澂疏言浙江衢州府西安縣之孔氏乃先師嫡裔請於歲科兩試西

安入學額數外將孔氏子孫另編字號每次額取二名從之

清文獻通考卷十學校考

五十九年以先賢卜子裔襲五經博士

清文獻通考卷十學校考

世宗雍正頒御書生民未有額於太學闕里及天下文廟

清文獻通考卷十學校考

六月闕里大成殿災上詣太學致祭並遣官告祭闕里文廟

清文獻通考輯要卷十學校考

三年命州縣丁祭用太牢

清文獻通考卷十學校考

四年八月上親釋奠於先師孔子行讀祝跪獻禮

清文獻通考卷十學校考

五年二月諭八月廿七日先師聖誕應致齊一日不理刑名禁止屠宰永爲例

清文獻通考卷十學校考

六年二月仲丁上詣太學釋奠先師孔子御製詩一章勒碑國學并頒發直省府州縣

學宮授先賢冉雍六十七代孫冉天琳五經博士世職定文廟樂舞童生於衍聖公所

屬戶人子弟簡補如不足額仍於曲阜縣童生內簡補

清文獻通考卷十學校考

十年五月以御製重修闕里聖廟碑文御筆賜衍聖公孔廣燾收藏

(原七十四) 清文獻通考輯要卷十學校考

高宗乾隆元年禮部奏從祝文廟之御史陸隴其欽奉恩旨賜諡清獻應照字號字樣

建立石碑

清文獻通考輯要卷十學校考

二年詔太學文廟改用黃瓦崇聖祠改用綠瓦以元儒吳澄從祀位在先儒趙復之次

三年頒御書與天地參額於太學闕里及天下文廟又製聯曰齊家治國平天下信斯

言也布在方策率性道致中和得其門者譬之宮牆

清文獻通考輯要卷十學校考

二月上丁上詣太學釋奠先師孔子行三獻禮

清文獻通考輯要卷十學校考

四年御製文廟碑文勒石學宮

清文獻通考輯要卷十學校考

五年八月八日丁祭上親詣釋奠御製丁祭先師孔子詩一章

清文獻通考輯要卷十學校考

六年命定先師廟樂律

清文獻通考卷十學校考

十三年御製四賢贊序

二月上躬詣闕里致祭於先師孔子

清文獻通考輯要卷十學校考

二十九年有子哲位改稱有子而不書名

清文獻通考卷十學校考

仁宗嘉慶元年御書聖集大成額頒於太學闕里及天下文廟以漢伏勝裔襲五經博

士

宣宗道光元年御書聖協時中額頒於太學闕里及天下文廟

文宗咸豐元年御書德齊禱載額頒於太學闕里及天下文廟

十年以明儒曹端從祀

穆宗同治元年御書聖神天縱額頒於太學闕里及天下文廟

德宗光緒元年御書斯文在茲額頒於太學闕里及天下文廟

遜帝宣統元年御書中和位育額頒於太學闕里及天下文廟

中華民國

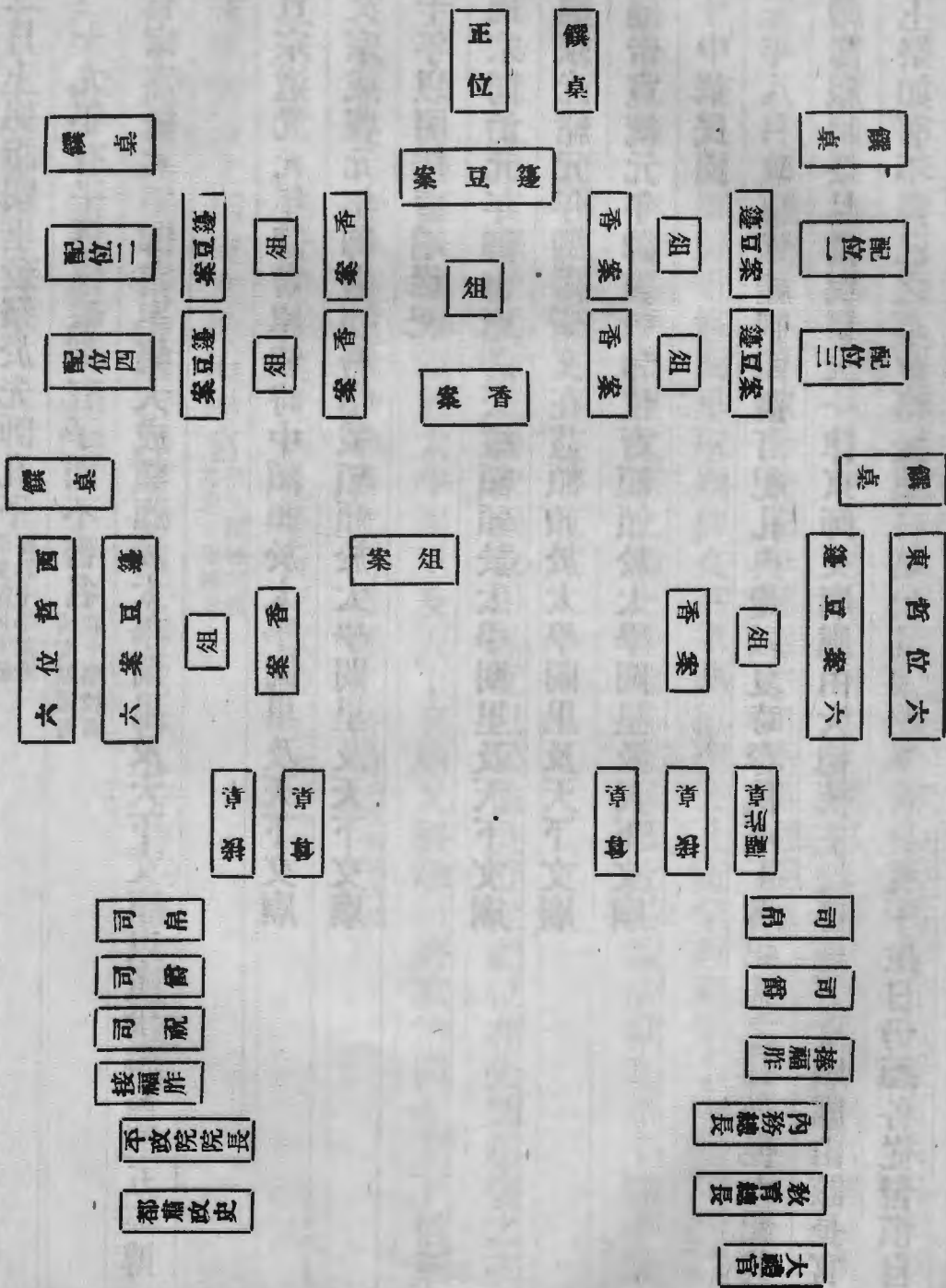
三年八月政事堂禮制館擬訂祀孔典禮以夏時春秋兩丁爲祀孔之日仍從大祀其

禮節服制祭品當與祭天一律京師文廟應由大總統主祭各地方文廟應由該長官

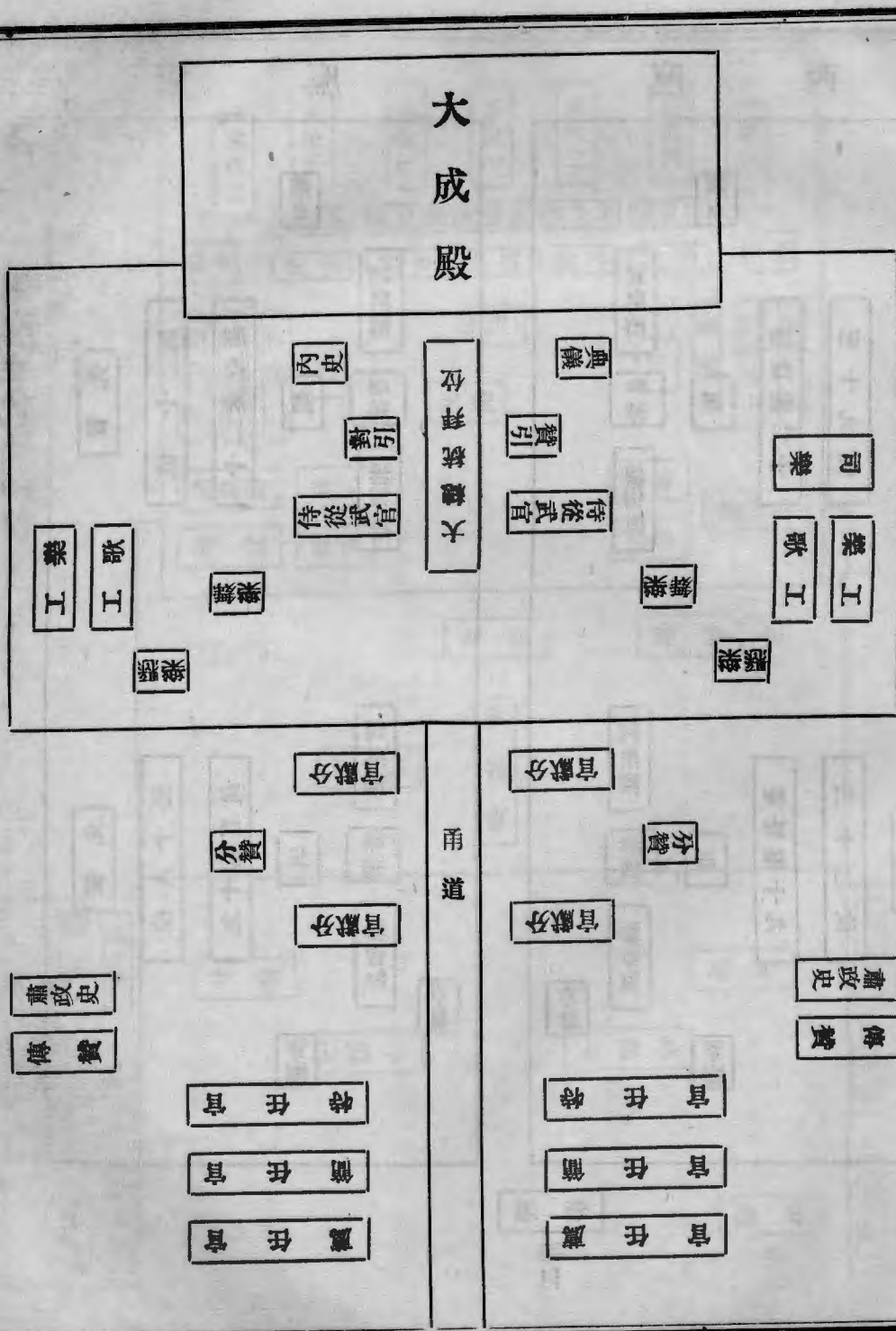
主祭如有不得已之事故得於臨時遣員其他開學首日孔子生日仍聽各從習慣自

由致祭定有祀孔典禮一卷附說明書大總統批令准如所擬辦理

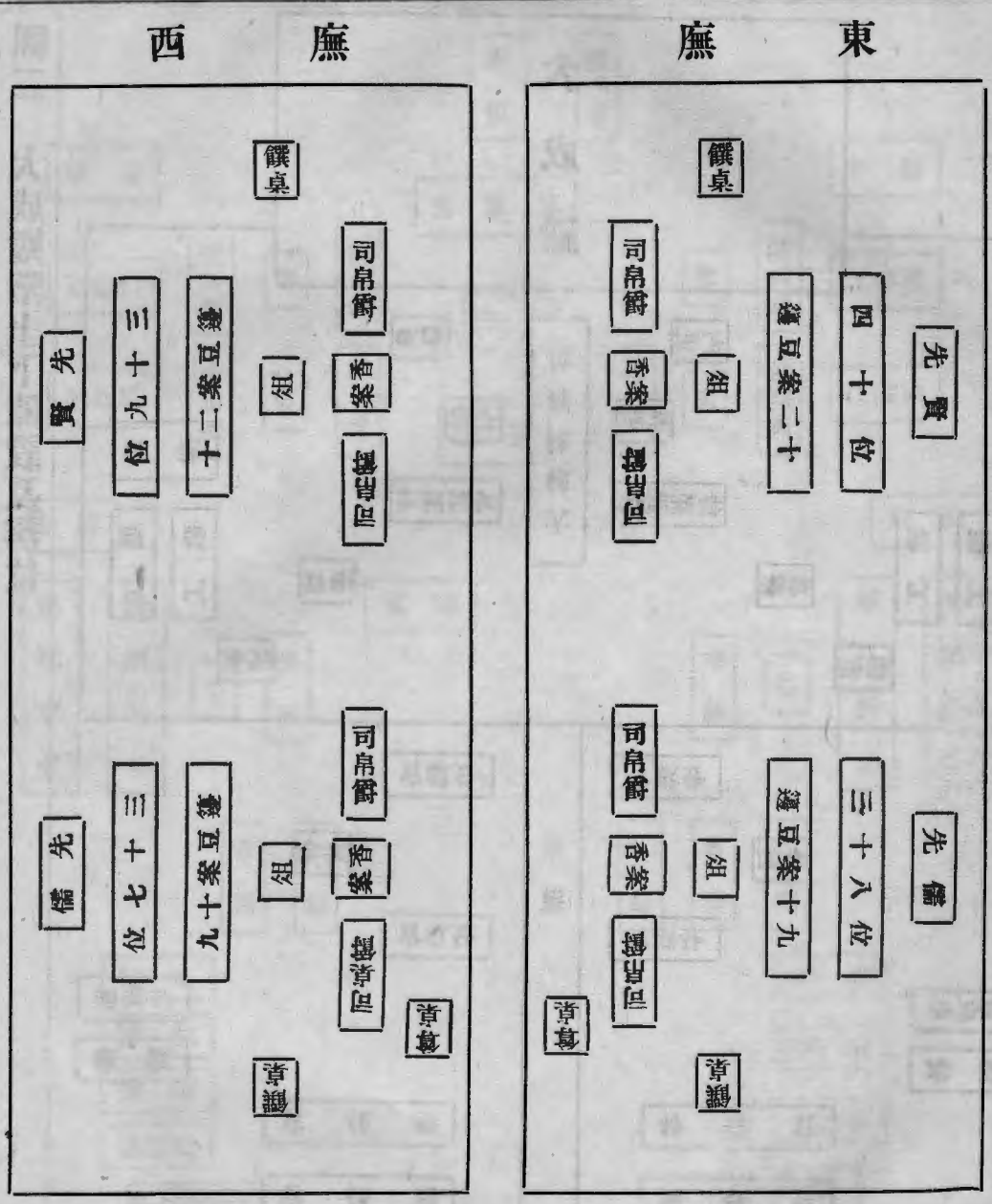
圖一 大成殿陳設及辨位



圖二 大成殿階上下陳設及辨位



圖三 兩廡陳設及辨位



東

廡

廡

西

先賢

四十八位

籩豆案二十

饌桌

組

司帛尊

香案

燂爐

先儒

三十八位

籩豆案十九

饌桌

組

司帛尊

香案

燂爐

燂爐

饌桌

司帛尊

香案

燂爐

組

籩豆案十二

位九十三

先賢

司帛尊

香案

燂爐

組

籩豆案九

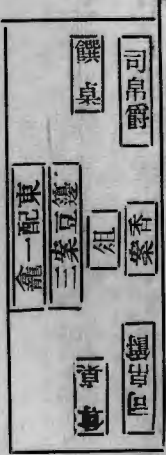
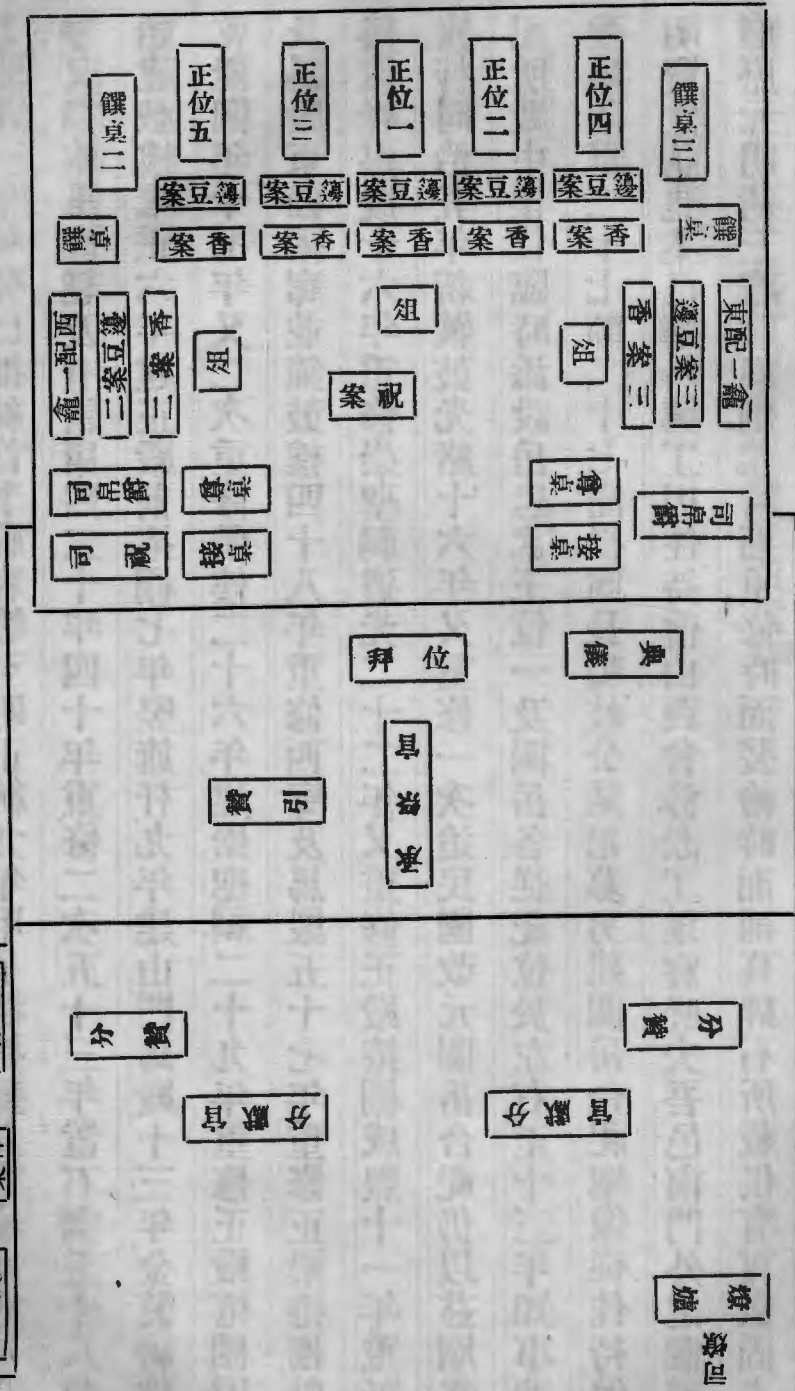
位七十三

先儒

燂爐

燂爐

圖四 崇聖祠陳設及辨位



武廟

義南門外關帝廟者歷代春秋二大祭及五月十三日致祭之所在也其廟創建於元之至元三十年癸巳都糺首李肅容等至明正統九年甲子都指揮僉事施聚來守斯地又捐俸重修越及有清康熙二十年四十年重修二次五十二年置石獅五十八年始建戲樓雍正六年建正殿前捲棚七年豎旗杆九年建山門馬殿十三年金裝神像乾隆四年十七年又二次重修戲樓二十六年建崇聖祠二十九年重修正殿捲棚因及馬殿東西兩廊並鐘鼓樓四十八年重修西廊及馬殿五十七年重修正殿捲棚戲樓旗杆嘉慶十六年重修崇聖祠道光二十二年又重修正殿捲棚咸豐十一年重豎旗杆同治五年新鞞鼓光緒十六年又重修一次迨民國改元關岳合祀仍以茲廟爲祀所殿中正位臨時添設岳忠武王位一及關岳各從祀位於左右至十三年知事裴煥星陸軍二十七師二十七團崔團長鳴岐公議捐募另建關岳合祀聖像從住持僧明賢之請也業已購料興工因住持僧山西會涉訟工遂寢嗟夫吾邑南門外之關帝廟歷元明清三朝時而創建時而重修時而裝繪時而補葺碑石所載俱有可徵固未聞如詩所云靡不有初鮮克有終者獨至民國議修之舉始則積極終則消極此中委曲有不可以直道者試得從而決之曰仍舊貫如之何何必改作應遵照關岳合祀典

禮用紅底金字牌書岳忠武王位添設於正殿兩旁按照關岳從祀各位書名附設焉
庶神有憑依而議修之舉遂隱化爲有始有卒用免春秋兩大祭臨時書各神位其庶
幾乎其庶幾乎是所望有與祭之責者鶴識

關帝廟

大殿三楹

捲棚三楹

二門一楹

東廊五楹

西廊五楹

鐘樓一座

在左

鼓樓一座

在右

山門馬殿三楹

石獅一對

旗杆一對

戲樓三楹

崇聖祠三楹在大殿後

東耳房二楹

西耳房二楹

東廊三楹

西廊三楹

大門一楹

關岳殿即關帝大殿今為關岳殿

大殿位次

居中關公塑像岳公木主

關壯繆侯漢桓帝延熹五年壬寅六月二十四日生漢獻帝建安廿四年己亥十一月某日卒年五十八歲

岳忠武王宋徽宗崇寧癸未二月十五日生宋高宗紹興辛酉臘月廿九日卒年二十九歲

從祭位次

東從祭共十位

張飛字翼德三國涿郡人蜀漢車騎將軍領司隸校尉進封西鄉侯章武元年卒追諡桓侯元順帝平元六年八月癸丑加封漢張飛武義忠顯英烈靈惠助順王

王濬字士治晉弘農湖人撫軍大將軍開府儀同三司加特進散騎常侍後軍將軍太康六年卒諡曰武

韓擒虎

隋書作韓擒字子通河南東垣人後家新安進位上柱國拜涼州總管開皇十二年卒

李靖

字藥師唐京兆三原人封衛國公圖形凌烟閣貞觀二十三年卒贈司徒并州都督陪葬昭陵諡景武

蘇定方

名烈以字行唐冀州武邑人拜涼州安集大使乾封二年卒增左校位大將軍幽州都督諡曰莊

郭子儀

以字行唐華州鄭縣人太尉中書令封汾陽王尚父建中二年卒增太師陪葬建陵諡忠武配享代宗廟廷

曹彬

字國華宋真定靈壽人拜樞密使咸平二年卒贈中書令追封濟陽郡王諡武惠配享太祖廟廷

韓世忠

字良臣宋延安人鎮南武安寧國節度使紹興二十一年卒追封通義郡王孝宗朝追封蕪王諡忠配享高宗廟廷

旭烈兀

元睿宗第十一子憲宗弟世王印度地其裔在內地者別封靖遠王廣平王改封幽王

徐達

字天德明濠州人封魏國公予世券洪武十八年卒追封中山王諡武寧配享太廟肖像功臣廟位皆第一

馮勝

初名國勝又名宗異明定遠人官征虜大將軍太子太師洪武二十八年卒

戚繼光

字元敬明登州衛人薊州昌平保定三鎮總兵官以功加少保後改廣東萬曆間卒以上均自民國三年從祀

西從祭 共十位

趙雲

字子龍三國真定人蜀漢封永昌亭侯遷鎮東將軍建興七年卒追諡順平侯

謝玄

字幻度晉陽夏人授散騎常侍左將軍會稽內使封東興縣侯進康樂縣公太元十三年卒追贈車騎將軍開府儀同三司諡獻武

賀若弼

字輔伯隋河南雒陽人位上柱國進爵宋國公轉右武侯大將軍大業三年卒

尉遲敬德

字敬德行唐朔州善陽人封鄂國公圖行凌烟閣顯慶三年卒贈司徒并州都督陪葬昭陵諡忠武

李光弼 唐營州柳城人封臨淮郡王賜鐵券圖形凌烟閣廣慶二年卒贈太保諡武穆

王彥章 字子明五代鄆州壽張人仕梁授招討使貞明七年卒晉高祖時進贈太師

劉錡 字信叔宋德順軍人為江淮沂西制置使紹興三十二年卒贈開府儀同三司諡武穆

狄青 字漢臣宋汾州西河人拜樞密使嘉祐二年卒贈中書令諡武襄

郭侃 字仲和元華州鄭縣人為徐邳二州總管遷知寧海州至元八年卒

常遇春 字伯仁明懷遠人官佐副將軍洪武二年卒贈上柱國太保追封開平王諡忠武配享太廟肖像功臣廟位皆第二

藍玉 明定遠人與馮勝同里開平王常遇春婦弟西征還太祖命為太子太傅封涼國公洪武二十六年卒

周遇吉 明錦州衛人太子少保左都督山西總兵官崇禎十七年卒贈太保諡忠武列祀旌忠祠清乾隆四十一年賜專諡曰忠武錦州建立專祠以上均自民國三年從祀

附歷代崇奉關岳各典制考

關岳祭祀 錄宣化縣志禮俗典祀

每年春秋分後第一戊日各地方長官及軍警官一體致祭迎神再拜初獻讀祝亞終

獻即由司爵奠爵不親獻受胙送神均再拜送瘞禮成 續新

關帝廟祭祀 錄錦縣志建置下關帝廟

明制每歲四孟及歲暮遣府官祭五月十三日以侯生辰遣秦常寺祭清各府州縣以

春秋仲月上戊日及五月十三日致祭祭日先謁光昭公裕昌公成忠公前行禮咸豐

間關帝陞中祀演樂六章與文廟禮同

關岳祭禮節

錄綴中縣志
人事中典禮

祭曰贊引官引承祭官進旁門至盥洗所贊盥洗畢引至殿內行禮處立典儀唱樂舞生

就位執事者各司其事贊引官贊就位引承祭官就位立典儀唱迎神司香官捧香盒就

香爐左邊立典儀唱作樂贊引官引承祭官就香爐前立贊引官贊上香承祭官將炷香

接舉插爐內又上塊香三次畢贊復位承祭官復位立贊引官贊承祭官行三鞠躬禮

樂止典儀唱奠帛獻爵行初獻禮捧帛官捧爵官將帛爵捧進神位前典儀唱初獻樂作奠

帛官獻帛退行三鞠躬禮退執爵官獻爵行三鞠躬禮退讀祝官詣安祝文桌前行三

鞠躬禮捧起祝文立樂暫止贊讀祝文畢捧至神位前安盛帛盒內畢行三鞠躬禮退

樂復作贊引官贊承祭官行三鞠躬禮立樂止典儀唱行亞獻禮樂作執爵官自案左邊

依照初獻禮獻畢退樂止典儀唱行三獻禮樂作執爵官自案右邊依照亞獻禮獻畢退樂

止典儀唱徹饌樂作徹畢樂止典儀唱送神樂作贊引官贊承祭官行三鞠躬禮立樂止典儀

唱捧祝帛香饌各詣燎位捧祝帛香饌官各至神位前捧祝帛官行一鞠躬禮捧香饌

官行一鞠躬禮將祝帛香饌依序捧送承祭官退至西旁立候捧祝帛香饌各官送畢

復位立樂作贊引官贊詣望燎位承祭官至燎爐前焚訖樂止贊引官贊禮畢退

關帝春秋二仲月祭品錄安澤縣志典禮

帛一色白爵三 牛一 羊一 豕一 登一 鉶一 簠一 簋一 籩豆十 罇

一

五月十三日祭品

帛一色白牛一 羊一 豕一 爵三 果品五

關岳殿陳設錄宣化縣志禮俗志典祀

正位

兩案每案各用籩豆十 登一 鉶二 簠二 簋二 統用太牢一組

東西從祀位

東西各三案每案各用籩豆四 鉶一 簠一 簋一 統用少牢各一組

關岳陳設錄綏中縣志人事中典禮

春秋二季

帛一色白牛一 羊一 豕一 簠簋各二 籩豆各十

關岳殿供張

正位

關公神位一紅底金字南向左在

岳公神位一紅底金字南向右在

東西從祀位

東從祀神位十二紅底金字西向

西從祀神位十二紅底金字東向

祭關帝舞譜

舞譜錄綏中縣志
人事中樂章

清咸豐朝舞譜咸豐四
年添設

初獻 作翊平舞 左右班各三十二人春暖
秋涼帽

英正立干居
中威下垂

颯向東西身微蹲干平
舉威斜衡左手

神正立干正舉
威衡左手

思蹲身偏左右側手干
橫地威衡左手

綺正面兩足並干正
舉威衡左手

兮正面身微俯兩足並
干正舉威衡左手

風正面身微俯干正
舉威衡左手

兮東西向面仰右足
少前于威偏左

格東西向干
威分舉

紛東西向干側舉
威平指東西

蓋正面起左足干
高舉威斜衡

龍東西向兩足並干平
舉威衡左右手

旗

正面兩足並手微拱
干平舉戚衡左手

欒

俯首左足虛立干
居左戚居右少垂

桂

正面左右足少前兩手微拱向
右作俯視勢干平舉戚衡左手

醕

正面右左手少前兩手微拱向
右作俯視勢干平舉戚衡手

兮

身微向西右東左足進前
干戚偏左右作肩負勢

盈

正立干居
左戚居右

卮

身俯面微仰兩足並
干正舉戚衡左手

香

正面右左足虛
立干戚偏右左

始

正面身微俯右足交於
左干平舉戚衡左手

升

西東向兩足並兩手推
出干平舉戚衡左手

兮

俯手身蹲左足
少前干戚偏右

明

正立干居
中戚居左

棗

東西向身微俯右足少
前側舉戚衡左手

惟

東西向右左足少前
身微俯作干視勢干平舉戚衡左手

降

正面兩足並干正
舉戚衡左手

鑿

俯首偏左左右足少前
右左足虛立干戚偏右左

兮

東西頭微俯起右左足干
平舉戚斜衡左手

在

正立干居左
戚居右下垂

茲

向西東身微俯左右足
交於右左干戚偏右左

流

身俯右足少前干居
左戚居右下垂及地

景

正面左右足少前身微
倚東西干戚偏右左

祚

正面足少前身微戚
東西干戚偏左右

兮

正立兩手高拱
干正舉戚平衡

翊

首微俯手微拱兩足並
干正舉戚衡左手

昌

正面屈雙足干正
舉戚衡左手

時

屈雙足俯首干正
舉戚衡左手

亞獻

作恢平舞

觴

正立羽
籥植

再

東西向足進前趾
虛立羽籥如十字

酌 東西向右手微拱羽籥如十字

兮 東西向兩足並籥東西指羽植如十字

告 正立籥斜舉羽植

虔 正立羽籥如十字

舞 正立俯首羽籥如十字

干 向東西身俯右左足進前籥斜指下羽植

戚 正面兩足並羽籥並植

兮 身微向西東羽籥偏左右如十字

合 向東西左右足進前籥斜衡羽植籥上

宮 正立籥平衡羽植

懸 正立兩手上拱羽籥如十字

歆 正立俯手拱揖勢

苾 正面身微蹲籥植過肩羽平額交如十字

芬 西東向起左右足兩手相並推向西東羽籥植

兮 身微向西東兩手微拱向左右左羽籥如十字

潔 身微向西東兩手微拱向左右羽籥如十字

蠲 東西向身微俯籥本指東西羽植

扇 向東西身俯起右左足籥斜衡羽植

巍 正立首微俯羽籥植

顯 正面身微向西東兩手推向西東羽籥並植

翼 正面身向西東起左右足羽籥植

兮 正面身蹲籥衡膝上羽植

神 俯首身蹲左右足少前羽籥偏左右如十字

功 正面屈雙足羽籥如十字

宣 俯手至地羽籥如十字

終獻 作靖平舞

鬱 正立籥下垂右手推出羽植

鬯 正面身微向西東少蹲兩手推向西東羽籥植

兮 東西向簷下垂
右手伸出羽植

三 東西向左右足進前
身微俯簷斜指羽植

申 東西向左右足少前手微
拱前微仰羽簷如十字

羅 東西向左右足少前手微
拱面微仰羽簷如十字

籩 正面身俯羽
簷如十字

簋 正立簷植過肩
羽平衡如十字

兮 正面身向東西右左足進
前左右址虛立羽簷並植

畢 正面右足交於
左羽簷如十字

陳 正立簷下
垂羽植

儀 首微俯手微拱兩
足並羽簷如十字

卒 正面羽
簷斜交

度 正立羽簷偏
右左斜依肩

兮 正立簷植過肩羽
平額交如十字

肅 正面右足交於左簷
植居左羽平指西

明 東西向簷東
西植羽植

禋 正立簷平舉
過肩羽植

神 東西向起右
左足羽簷植

降 東西向身微俯兩
手推出羽簷植

福 正立兩手相
交羽簷並植

兮 正立身偏左右兩手
微拱羽簷如十字

宜 正立身偏右左兩手
微拱羽簷如十字

民 正面身微蹲兩
手並羽簷植

宜 正面屈雙足
羽簷如十字

人 俯手至地羽
簷如十字

祭關帝樂章

樂章 錄綏中縣志
人事中樂章

清咸豐朝樂章 咸豐四年
春月製譜

春祭 夾鐘清均倍應鐘起調簫凡笛伏除

迎神 格平之章

懿伏鏢伏兮伏焜伏煌伏

神伏威伏靈伏兮伏赫伏八伏方伏

偉伏烈伏照伏累伏兮伏禋伏

祀伏事伏明伏兮伏永伏光伏

達伏精伏誠伏兮伏黍伏稷伏馨伏香伏儼伏如伏在伏兮伏洋伏洋伏

奠帛

初獻 翊平之章 三獻有舞餘無舞秋祭同

英伏風伏颯伏神伏格伏思伏

紛伏綺伏蓋伏兮伏龍伏旗伏

粦伏桂伏醕伏兮伏盈伏卮伏

香伏始伏升伏兮伏明伏粢伏

惟伏降伏鑿伏兮伏在伏茲伏

流伏景伏祚伏兮伏翊伏昌伏時伏

亞獻 恢平之章

觴伏再伏酌伏兮伏告伏虔伏

舞伏干伏戚伏兮伏合伏宮伏懸伏

歆伏苾伏芬伏兮伏潔伏燭伏

扇伏巍伏顯伏翼伏兮伏神伏功伏宣伏

終獻 靖平之章

鬱伏鬯伏兮伏三伏申伏

羅伏籩伏簋伏兮伏畢伏陳伏

儀伏卒伍度伍兮伏肅伏明伏禮伍

神伍降伏福伍兮伍宜伏民伏宜伏人伏

徹饌 彝平之章

物伏惟伏備伍兮伏威伏有伏

明伍德伍惟伍馨伏兮伍神伏其伍受伏

告伏徹伍兮伍禮伍終伍罔伏咎伏

佑伏我伍家伍邦伍兮伏孔伏厚伏

送神 康平之章其一

幢伏葆伏葳伏蕤伍兮伍神伍聿伍歸伍

馭伏鳳伍軫伍兮伏驂伍虬伏駢伏

降伏烟伍燼伍兮伍餘伍翻伏辭伍

願伏回伏靈伍盼伍兮伍德伏洽伏明伏

望燎 康平之章

焄伏蒿伏烈伏兮伍燎伏有伏輝伍

神伍光伍遙伍炳伏兮伍祥伏雲伍霏伏

祭伏受伍福伏兮伏茂伏典伏無伍違伍庶伏揚伏駿伍烈伏兮伍永伏奠伏疆伏畿伏

秋祭 南宮清均仲呂起調簫伏除伍笛伍除伍

迎神 格平

懿鏢兮焜煌伏角伍徵伍羽伍宮伍羽伍

神威靈兮赫伍八方伏宮伍商伍角伍商伍角伍商伍

偉烈昭兮累禩伍伏伍伏伍伏伍

祀事明兮永光伏伏伏伏伏伏伏

達精誠兮黍稷馨香伏伏伏伏伏伏伏

儼如在兮洋洋伏伏伏伏伏伏伏

奠帛

初獻 翊平

英風颯兮神格思伏伏伏伏伏

紛綺蓋兮龍旗伏伏伏伏伏

斟桂醕兮盈卮伏伏伏伏伏

香始升兮明粢伏伏伏伏伏

維降鑒兮在茲伏伏伏伏伏

流景祚兮翊昌時伏伏伏伏伏

亞獻 恢平

觴再酌兮告虔伏伏伏伏伏

舞千戚兮合宮懸伏伏伏伏伏

歆苾芬兮潔蠲伏伏伏伏伏

扇巍顯翼兮神宮宣伏伏伏伏伏

終獻 靖平

鬱鬯兮三申伏伏伏伏伏

羅籩簋兮畢陳伏伏伏伏伏

儀率度兮肅明禋伏伏伏伏伏

神降福兮宜民宜人伏伏伏伏伏

徹饌 彝平

物惟備兮咸有伏伏伏伏伏

明德惟馨兮神其受伏伏伏伏伏

告徹兮體終罔咎伏伏伏伏伏

佑我家邦兮孔厚伏伏伏伏伏

送神 康平 其一

中卷三 建置志

幢葆葳蕤兮神聿歸伏伏伏伏伏伏

馭鳳軫兮驟虬駢伏伏伏伏伏伏

降烟燼兮餘翻伏伏伏伏伏伏

願回靈盼兮德洽明威伏伏伏伏伏伏

望燎 康平其一

焄蒿烈兮燎有輝伏伏伏伏伏伏

神光遙炳兮祥雲霏伏伏伏伏伏伏

祭受福兮茂典無違伏伏伏伏伏伏

庶揚駿烈兮永奠疆畿伏伏伏伏伏伏

關帝祝文

清朝關帝祝文

維道光 年歲次 月 朔越某日某省某府州縣某官某致祭於忠義神武關聖大帝

曰維帝浩氣凌霄丹心貫日扶正統而彰信義威震九州宗大節以篤忠貞名高三國

神明如在徧祠宇於寰區靈應丕昭薦馨香於歷代屢徵異蹟顯佑羣生恭值嘉辰遵

行祀典筵陳籩豆几奠牲醪尙饗

清朝春秋二仲祭關帝祝文錄安澤縣志秩祀

惟神星日英靈乾坤正氣允文允武紹聖學於千秋至大至剛顯神威於六合仰聲靈

之赫濯崇典禮於馨香茲當仲春秋用昭時饗惟祈昭格克鑒精虔尙饗

清朝五月十三日祭關帝祝文錄全上

惟神九宇承休兩儀合撰嵩生嶽降溯誕聖之靈辰日午天中屆恢台之令序聰明正直一者也千秋徵胙饗之隆盛德大業至矣哉六幕肅馨香之薦爰循懋典式展明禋苾芬時陳精誠鑒格尙饗

關岳祝文

民國祭關岳祝文

錄綏中縣志
人事中樂章

浩氣常留精忠不泯扶正統而彰大義威震荆襄仗背鬼而靖邊氣志安炎宋神明如在徧祠宇於寰區靈應丕昭薦馨香於累代降祥降福感深在佑之羣生設几設籩敬備遵行之祀典

民國祭關岳祝文

錄自本
縣政府

維某年月日某地方某官某敬祭於

關壯穆侯
岳忠武王

曰惟神武功彪炳偉烈昭垂建大節於千

秋振英風於六合忠誠正直麗河嶽而長留智仁勇功與日星而並耀潔馨香而合祀德量同符肅俎豆以明禋心源如接惟祈歆享克鑒精誠尙饗

關帝後殿祭儀

祭關帝後殿與崇聖祠同

同日四更祭後殿行二進三鞠躬禮不用樂舞不行飲福受胙禮餘儀節與前殿同

關帝後殿祭品

祭品與崇聖祠同

錄安澤縣志秩祀

春秋二季祭品

錄絳中縣志人事中樂章

三帛各一色白豕各一 羊各一 不用牛 簠簋各二 籩登各八

五月十三日後殿祭品

錄安澤縣志秩祀

帛一色白羊一 豕一 爵三 果品五

關帝後殿祝文

春秋二仲祝文

錄安澤縣志秩祀

惟王世澤覃麻令儀裕後靈鍾河嶽篤生神武之英誠溯淵源宜切尊崇之報班爵超躬桓而上升香肅俎豆之陳茲當仲春爰修祀事尙祈昭鑒式此苾芬尙饗

五月十三日祝文

錄安澤縣志秩祀

惟王廸德承家累仁昌後崧生嶽降識毓聖之有基本水源宜推恩之及遠封爵特超於五等馨香永薦於千秋際仲夏之屆時命禮官而將事惟祈昭格鑒此精虔尙饗

關帝後殿祝文

維道光 年歲次 月 朔越某日某省某府州某官某致祭於關帝之曾祖光昭公

祖裕昌公父成忠公曰維公世澤貽庥靈源積慶德能昌後篤生神武之英善則歸親
宜享尊崇之報列上公之封爵錫命優隆合三世以肇禋典章明備恭逢諏吉祇事薦
馨尙饗

蜀漢

後主景耀三年秋九月追諡故將軍關羽

三國志蜀志後主

曰忠義侯

三國志蜀志關羽

宋

徽宗崇寧中追封關公為崇惠公

大觀中加封武安王廟號義勇

盛京通志卷一百十二歷朝藝文五明錦州繆天成關帝廟記

南宋

高宗紹興三年癸丑六月虔城人繪岳飛像

高宗密命飛屠虔城飛力請尋首惡赦脅從虔人感其德

祠之

歷代明臣言行錄宋岳飛王鳳洲綱鑑會纂宋高宗紀

秋高宗皇帝手書精忠岳飛字製旗以賜之

王鳳洲綱鑑會纂宋高宗紀宋史列傳一百二十四岳飛本傳

六年河南蔡州立岳武穆王廟

時統軍克復蔡州蔡人德之故立廟在汝寧府西門月城內

明高書嗣詩戰血憑誰浣忠魂任

所之郊原高故疊草樹暗灵祠落日啼鵲處征人繫馬時千年知己淚片石外孫辭

清汝

寧府志卷十壇廟

三十二年壬午秋七月戊申孝宗

高宗退位孝宗即位明年改元隆興

追復岳飛元官以禮改葬

宋史本紀第三十三孝宗一

據通鑑輯覽卷八十七宋高宗紹興三十二年註初飛死獄卒隗順負其屍葬之九曲叢祠至是懸賞購其廬順子告于官而改葬之墓在今錢塘縣棲霞嶺下

冬十月壬午官岳飛孫六人宋史本紀第三十三孝宗一

紹興末詔飛家因太學生程宏圖上書認飛冤故有是詔自便宋史卷三百六十五列傳第一百二十四岳飛

孝宗時官岳震朝散大夫提舉江南東路茶鹽公事詔岳雲飛養子死年二十三與飛同復元官左武大夫

提舉泉舉觀以禮祔葬贈安遠軍承宣使贈岳雷時官中訓郎闔門祗候武略郎贈岳霖時官朝散大夫敷文閣侍制大中大

夫宋史卷三百六十五列傳第一百二十四岳飛

隆興元年癸未秋八月戊午給還岳飛田宅宋史本紀第三十三孝宗一

乾道五年己丑冬十一月丙寅為岳飛立廟于鄂州宋史本紀第三十四孝宗二

六年庚寅秋七月辛丑賜岳飛廟曰忠烈宋史本紀第三十四孝宗二

淳熙五年戊戌秋九月戊寅賜岳飛諡曰武穆宋史本紀第三十五孝宗一載淳熙五年列傳一百四十岳飛本傳及名臣言行錄宋岳飛均載淳熙六年本志酌從本紀

六年己亥三月丙寅錄岳飛同時趙鼎子孫亦賜京秩子孫賜以京秩宋史本紀第三十五孝宗三王鳳洲鋼鑑會纂宋孝宗紀

寧宗嘉太四年甲子夏五月追封岳飛為鄂王王鳳洲鋼鑑會纂宋寧宗紀通鑑輯覽宋寧宗均載嘉太四年宋史列傳一百二十四岳飛本傳及名臣言行錄載嘉定

四年本志酌從綱鑑會纂通鑑輯覽

嘉定間岳珂子霖以淮西十五御札辨驗彙次凡出師應援之先後皆可考為顛天辨誣

集五卷天定錄二卷上之宋史卷三百六十五列傳第一百二十四岳飛

官岳霆修武郎闔門祇候上

理宗寶慶元年乙酉二月甲午詔故太師武勝定國軍節度使鄂王諡忠武王鳳洲綱鑑會纂南宋紀理宗

載諡忠穆宋史本紀第四十一理宗一載諡忠武本志酌從宋史

元

順帝至正八年立岳武穆廟於江蘇蕭縣西北黃柏口清統志卷六十九徐州府紀廟

二十二年遷岳武穆廟於蕭縣東南桃山清統志卷六十九徐州府祀廟

明

太祖洪武二十一年詔岳飛從祀名臣明史志第二十六禮四歷代帝王陵廟從祀名臣

二十七年建關公廟於鷄龍山之陽稱漢前將軍壽亭侯明史志第二十六禮四南京神廟

成祖永樂間建漢壽亭侯關公廟明史卷五十五志第二十禮四京師九廟

憲宗成化中建岳武穆祠於湖南巴陵縣北七十里山下清統志卷七十九岳州府祠廟

十三年奉勅又建廟宛平縣之東祭以五月十三日皆太常寺官祭

二十一年建河南祥符縣朱仙鎮岳忠武廟在祥符縣西南清統志卷一百五十開封府祠廟

孝宗弘治時京師九廟通設酒尊關公廟為九廟之一明史卷四十七志二十三禮一祭器九廟通設酒尊明史志第二十六禮四南京神廟

孝宗弘治中建安徽徽州府鄂王岳飛常提兵復洪州過此廟清統志卷七十八徽州府祠廟

武宗正德六年建河南陽縣西門月城內岳鄂王廟清統志卷一百六十八汝寧府祠廟

七年建九江府在府治南岳忠武祠清統志卷一百六十八汝寧府祠廟

十年湖廣布政使周季鳳重建岳忠武王廟即武昌府舊將台驛址大學士揚中和記之清統志卷二百五十九武昌府祠廟

世宗嘉靖中以倭亂建浙江海陽縣在激浦所全麻左岳忠武廟清統志卷二百二十嘉興府祠廟

十年改稱漢前將軍漢壽亭侯據策學總纂大成王鳴盛曰後漢書年表第八異姓侯有壽亭侯關羽其下格注云武陵此傳寫誤脫去漢字而注武陵則確也續漢郡國志武陵郡屬縣漢壽刺

史治是也又據馬端臨通考漢光武時荆治漢壽今武陵郡武陵縣晉時武陵郡十縣其三曰漢壽縣據前漢書地理志武陵郡高帝置屬荊州素縣注應劭曰順帝更名漢壽

以四孟歲暮應天府官祭五月十三日南京太常寺官祭皆用少牢明史卷四十七志二十三禮一祭器九廟通設酒尊

明史志第二十六禮四南京神廟

神宗萬曆中重建荊州府在府南門內係明初建相傳即關聖督荆時府基關忠義廟清統志卷二百六十九荊州府祠廟

勅解州關帝廟在州城西門外百步南面條山北背硝石創自陳隋宋大中祥符時重建金元屢修名英烈清統志卷一百一十七解州祠廟

封協天護國忠義大帝中國人名大辭典

湖廣巡撫李禎建岳忠武王廟於賓陽門青草坡清統志卷二百五十九武昌府祠廟

時勅封三界伏魔大帝神威遠鎮天尊關聖帝君錦縣志卷四建置下關帝廟

四年建河南新鄉縣岳忠武廟在縣東二里飛平新鄉有祀之功故祀清乾隆五年重修之清統志卷二百五十九武昌府祠廟

十二年重建湖北安陸府鍾祥縣廟在縣西又一廟在荆州門南七十里新店鎮岳忠穆廟清統志卷二百六十六安陸府

三十七年建許州鄆城縣岳武穆祠在縣治西北孫履嘉鄆城岳忠武祠詩云鄂王志雪清康

恥唾手燕雲事豈難非是強鄰多勝算祇因辱主樂偏安一軍未痛黃龍頰三字旋凝

碧血寒琴瑟召陵祠畔樹幾枝南向不堪看許州志卷二廟祠

建聚義祠在天門縣北本鍾秀樓址祀漢昭烈帝關忠義張桓侯飛趙順平侯雲清統志卷二百六十六安陸府二祠廟

清

太宗崇德八年勅建盛京關帝廟賜額義高千古歲時官給香燭奉天承德縣志書下冊關帝廟並光緒四年盛京典制備考卷

二關帝廟

世祖順治元年五月十三日祭地安門外之西白馬關帝廟清文獻通考卷十三羣祀考

七年重修湖北荊州府在府南門內相傳其地即聖督荊州時府址關忠義廟清統志卷二百六十九荊州二府祠廟

九年勅封忠義神武關聖大帝各府州縣以春秋仲月上戊日及五月十三日致祭錦縣

志卷四建置下關帝廟並安澤縣志卷六典禮志秩祀

康熙十年御書忠義匾額懸京師正陽門月城右關帝廟清統志卷二京師下祠祀

三十七年御書義炳乾坤匾額懸解州關聖廟清統志卷一百十七解州祠廟

六十一年始以關帝後裔世襲翰林院五經博士清統志卷二京師下祠祀

雍正三年勅封關帝曾祖為光昭公祖為裕昌公父為成忠公增祀于後殿定制春秋

二分五月十三日致祭行三獻禮又以後裔在河南者授世襲五經博士以奉祀事清文

獻通考卷十三羣祀考錦縣志卷四建置下關帝廟武清縣秩祀

四年以山西巡撫伊都立言於原籍解州置博士奉祀如洛陽清文獻通考卷十二羣祀考

五年奉勅享祭日先謁先昭公裕昌公成忠公前行禮錦縣志卷四建置下關帝廟安澤縣志卷六典禮志秩祀

重修京師地安門外關帝廟舊名白馬關帝廟御書忠貫天人匾額歲以春秋仲月及五月十三

日致祭清統志卷二京師下祠祀

加封關聖曾祖父三代公爵建解州關聖廟前後殿以春秋二仲月及五月十三日致

祭清統志卷一百十七解州祠廟

加封關聖曾祖光昭公祖裕昌公父成忠公製木主供解州關氏祖墓在解州城東十八里中陽村南關廟後殿

春秋致祭清統志卷一百十七解州陵墓關氏祖墓註

七年定直省祭關帝廟歲三祭皆太牢清文獻通考卷十三羣祀考

十年以湖北巡撫王士俊言於當陽縣增置博士以奉塚墓之祀清文獻通考卷十三羣祀考

建承德府關帝廟在府西南街御題額曰忠義伏魔每歲春秋及五月十三日官為致祭清統志卷十

八承德府三祠廟

又修湖北荊州府關忠義廟並建崇聖祠於後

清統志卷二百六十 九荊州府二祠廟

高宗乾隆十五年賜靈聲於鑠匾額於河南洛陽關林

在縣南十五里康 熙三十一年修

並御書對聯 清統志 卷一百

六十三河南 府二陵墓

聖駕巡幸河南經湯陰縣岳忠武王廟

在縣治西南原在南 關外明景太初移

御製岳武穆祠詩勒石

清統志卷一 百五十七彰

德府二 祠廟

十九年御書靈護神京匾額恭懸盛京地載門外

門外西 北五里

關帝廟

光緒四年盛京典制 備考卷二關帝廟

御書額曰靈著幽岐懸吉林城北門外

在北頂山建 置年月未詳

關帝廟

清統志卷四十 六吉林二祠廟

二十二年勅建江蘇江都縣關帝廟

在江都縣 三叉河上

御書氣塞宇宙額

清統志卷六十 七揚州府祠廟

二十五年改關帝原諡神武為神勇

清文獻通考卷 十三羣祀考

二十八年重建安徽徽州府

祁門縣西四十 里東松巷前

鄂王廟

清統志卷七十 八徽州府祠廟

三十三年加封為忠義神武靈佑關聖大帝

安澤縣志錦縣志清文 獻通考卷十三羣祀考

四十一年七月二十六日諭三國志關帝原諡改為忠義

三國志蜀 志卷六

附上諭全文

上諭曰關帝在當時力扶炎漢志節凜然乃史書所諡並非嘉名陳壽於蜀漢有嫌

所撰三國志多存私見遂不為之論定豈得謂公從前曾奉世祖章皇帝諭旨封為

忠義神武大帝以褒揚盛烈朕復於乾隆三十二年降旨加靈佑二字用示尊崇夫以神之義烈忠誠海內咸知敬祀而正史尤存舊諡隱寓譏評非所以傳信萬世也今當抄錄四庫全書不可相沿陋習所有志內關帝之諡應改爲忠義第本傳相沿日久民間所行必廣難于更易著交武英殿將此旨判載傳末用垂久遠其官方版及內府陳設書籍並著改刊此旨一體增入欽此

每遇五月十三日遣太常寺官祭進刀馬刀以鐵其重八十觔紙馬高丈鞍韉繡文

□銜金色旗鼓頭踏導之

續通考關廟祭獻

仁宗嘉慶十九年加封仁勇二字

安澤縣志

文宗咸豐元年御書萬世人極額頒於天下關帝廟

宣化縣志卷八禮俗

三年升入中祀加封忠義神武靈佑仁勇威顯護國保民關聖大帝

安澤縣志

五年晉封三代光昭王裕昌王成忠王祭品與崇聖同

安澤縣志

德宗光緒元年御書威宣渤海額勅懸天下關帝廟

見本縣南關關帝廟

六年加封忠義神武靈佑仁勇威顯護國保民精誠綏靖翊贊關聖帝君演樂六章與

文廟禮同

錦縣志並安澤縣志

中華民國

四年奉文關岳合祀每年春秋分後第一戊日各地方長官及軍警官一體致祭宣化縣志卷八

俗禮

四月二十三日奉天遼瀋道尹公署飭第四百零二號為飭知事案巡按使飭准內務部刪電開前陝西巡按使電詢關岳合祀禮節已由本部函請政事堂禮制館核復頃准復稱此項典祀業經擬行俟呈准後即可頒行至名號應用關壯穆侯岳忠武王神位應用紅底金字不拘尺寸希查照轉知等因除逕復秦省外即請照辦理以歸一律等因准此除分行外合行飭仰該道尹即便分飭所屬各縣一體查照除分行外合行飭仰該縣遵照此飭

義縣知事公署一千七百八十六號卷宗

九月十九日奉天巡按使公署飭第一千五百七十九號為通飭事案准政事堂禮制館咨開案查關岳合祀典禮業經館於本年春秋前敬謹纂定呈奉大總統批准通行在案茲准陸軍部函據山東靳將軍函詢關廟與祭文武各官東西位次又內務部函據江西巡按使電詢關岳廟祭禮凡有同城不兼軍警職各文官是否無用與祭各等因先後到館准此查各地方關岳廟祭禮內載由駐在該地方各文武推官職較高者一人親詣敬祭官職相等者皆為陪祭下注云如將軍主祭巡按使為陪位之類各等語是主祭之官並無文武之分惟將軍巡按使係同城而又相等之官此係武祀故以

將軍爲主祭巡按使爲陪祭此外鎮守使與道尹同城則鎮守使爲主祭道尹爲陪祭若有道尹而無鎮守使之處亦並無與道尹官級相等之武職大員自不能不以道尹文官爲主祭主祭之官既已不文武凡有同城不兼軍警職之文官自應一體與祭方足以昭隆盛至文武各官與祭者位次之東西則應視主祭官之爲文爲武文職主祭則凡與祭文職皆東列武職主祭則凡與祭武職皆東列文職皆西列此又揆情度勢之不可稍涉拘牽者也典禮條文義取簡括恐他省亦不免有致疑之處除分別函復並通行外相應咨請查照即希轉飭所屬一體遵行可也等因准此除咨

行外合行飭仰各知事即便遵照此飭

義縣知事公署一千七百八十六號卷宗

十月五日爲通知事案奉上將軍發交陸部咨開爲咨行事案查四年七月十四日九月九日准泰武將軍督理山東軍務靳雲鵬先後函詢軍人祭服暨關岳廟與祭文武各官位次應如何規定同城文武應如何以官職比較定關岳廟主祭官辦法各等因准此查關岳合祀典禮內載各地關岳廟皆以歲春秋分節氣後第一戊日駐在該地方各文武官內推官職較高者一人親謁致祭下註云官職相等者皆爲陪祭各將軍主祭則巡按使爲陪祭之類各等語典禮條文義取簡括如云在文武各官內推官職較高者一人親謁致祭則主祭不僅武官可云將軍主祭巡按使爲陪祭之類則鎮守

使與道尹之同城者鎮守主祭道尹可類推若有道尹而無鎮守使之處亦無與道尹官階相等之武職大員則自應以道尹文官爲主祭至文武各官與祭者位次之東西列則視主祭大員之爲文爲武文職主祭則凡與祭文職皆東列武職皆西列武職主祭則凡與祭武職皆東列文職皆西列斬將軍就武職主祭而擬與祭位次爲武東文西自屬正當辦法相應函復貴部希即查照轉復等因九月十八日復准該館咨稱准貴部咨開准山東斬將軍絨稱關岳廟主祭官應推同城官職較高者一人親謁致祭若將軍因公出省師長與巡按使同城應以何人主祭又外防統領與道尹同城營長與縣知事同城是否與統領官長主祭敬祈查核見示以便遵行等因本部意見關岳廟祀期屆臨如將軍因公出省師長與巡按使同城時以職崇者爲主祭官職相等以官崇者爲主祭官職俱等以軍官爲主祭官例如巡按使係特任師長係簡任兩官同城時以使爲主祭官旅團長係簡任道尹亦係簡任如旅團長官崇於道尹時以旅團長爲主祭官次於道尹時以道尹爲主祭官官職相等者以軍官爲主祭官營長與縣知事同城時亦如之統領之職得比照旅團長是否同意相應咨行貴館查照現秋祭期迫事關典祀希即詳審見覆以憑核辦轉行等因准此查關岳廟本係武祀故同城之文武官之官職相等者以武職爲主祭典祀條文義取簡括要可以此類推今貴部

所擬以官職爲比較之處均甚允洽揆之條文典禮原意亦無舛悖相應咨覆貴部希即轉行遵照等因到部相應咨行貴將軍查照並轉飭所屬一體遵照等因發交到處飭即通傳知照等因奉此除分別通知外相應通知貴縣請煩轉飭所屬一體知照

知事公署第二千七百八十六號卷宗

據梁玉繩岳王年譜載宋徽宗崇寧二年癸未二月十五日辰時生

據岳珂撰岳忠武行實編年載宋高宗紹興十五年十二月廿九日酉時卒

據王鳳洲綱鑑會纂載宋高宗紹興辛酉十一年十二月秦檜殺故少保樞密副使武

昌公岳飛

年三十九

寺

寶林寺 在城東七十里寶林樓屯漢建清固倫公主和碩親王重修

顯光佛寺 在城東北六十里鷄冠山唐建明嘉靖二十九年重修

雲梯寺 在城東北四十五里白磬寺屯東北溝唐建宋元明清俱重修

奉國寺 在城內東街路北遼開泰九年建

靜水寺 在城南四十里開州命太和元年建明萬曆四十四年重修

崇興寺 在城東十五里聚糧屯明建清雍正道光同治年俱重修

茶山寺 在城東滿家溝明萬曆間建

永寧寺 原名黃家寺在城東二十五里白旗堡明萬曆年建

其二 在城北堡子修建年月待詳

觀音寺 在城北十二里上姑堂屯明萬曆四十四年重修

其二 在城南新民屯清康熙五十年建

其三 在城北三十五里杏樹台清乾隆年建

其四 在城東四十五里高台堡村後清乾隆四十三年建

其六 在城南馮家屯 修建年月待詳

其八 在城東北冷家溝 修建年月待詳

嘉福寺 在城內西南隅清順治間建雍正十二年重修

報恩寺 在城東北五十里小籽粒屯清順治十八年固倫公主和碩親王建

白雲寺 在城東二十五里星屯清順治十二年建乾隆六十年又重修

其二 在城東五十里黑背屯 修建年月待詳

祥雲寺 在城東北八里三溝屯清康熙年建

地藏寺 在城北五十五里大鐵廠屯清康熙四十三年建

其三 在城西四十里侯家嶺 修建年月待詳

朝陽寺 在城西碾盤溝清康熙五十二年重修

青龍寺 在城東北三十里老爺廟屯清雍正七年建

琉璃寺 在城東十三里羊圈子屯清乾隆三十二年重修

延福寺 俗呼濟孤寺在城東關路南清乾隆年建今改建初級女學校

其二 在城南四十五里開州屯 載康熙錦州府志

其五 在城東北花爾樓 修建年月待詳

其七 在城北四十五里北磚城子 修建年月待詳

其九 在城東小籽粒屯 修建年月待詳

延壽寺 在城內西北隅清順治間建

其二 在城東街北衙衛清乾隆間建宣統間改城鄉議董會現售給謝姓

太平寺 原係敖姓家廟在城內南城根清順治間關新建

其三 在城南四十里東家屯 修建年月待詳

清泉寺 在城東北四十里小榆樹堡村清康熙四十二年建

其二 在城西門外清乾隆四十八年重修

其四 在城南三十里團山子 修建年月待詳

其二 在城西一百一十里

其二 在城東細河堡

餘慶寺 在城東北三十里車房屯清乾隆三十八年重修

石佛寺 在城東北三十五里石佛寺屯清乾隆年建

保君寺 在城西十二里四方台清乾隆年建

興隆寺

在城東北三十五里藥王廟屯清乾隆年建

廣通寺

在城東六十里下寶林清乾隆年建

其二

在城東北樹林子屯建修年月待詳

其四

在城東三十里雙井子屯建修年月待詳

彌勒寺

在城南二十里大壩屯清同治九年重修

臥佛寺

在城北三里修建年月待詳

崇寧寺

在城東南六十四里修建年月待詳

十方寺

在城南四十里千金寨修建年月待詳

青雲寺

在城南十二里泥河子修建年月待詳

向陽寺

在城南雙塔子修建年月待詳

興福寺

在城口石方寺修建年月待詳

大典寺

在城南三十里劉溫屯修建年月待詳

聖水寺

在城東六十里銀錢堡修建年月待詳

金山寺

在城東五十里黑背修建年月待詳

普安寺

在城東北五台屯修建年月待詳

其二

在城東北七十里稍戶營子修建年月待詳

雙龍寺

在城東北七十里稍戶營子西清咸豐十年建同治五年重修

其三

在城南洪家屯建修年月待詳

其五

在城西上碾盤溝建修年月待詳

彌陀寺

在城東四十五里大籽粒屯修建年月待詳

迎水寺

在城西七十甲湯泉子修建年月待詳

普陀寺

在城東北九十里小寺屯修建年月待詳

毘盧寺

在城西二十五里許家溝修建年月待詳

天仙寺

在城南三十里團山子修建年月待詳

蓮花寺

在城東四十里官廠溝修建年月待詳

永豐寺

在城西大康堡修建年月待詳

保安寺

在城西南修建年月待詳

其二

在城北四里頭溝屯修建年月待詳

雙泉寺

在城東北羊房屯修建年月待詳

陀岩寺

在城東松山溝修建年月待詳

福寂寺

在城西後鄒家屯
修建年月待詳

駝安寺

在城西南三十五里金
崗山東修建年月待詳

黃安寺

在城西南三十五里金
崗山下修建年月待詳

顯光寺

在城東北老爺廟
修建年月待詳

凌雪寺

全佛寺

在城西全善堡東南金
鳳山陰修建年月待詳

釋平寺

在城北三十里舊陵喇
嘛廟修建年月待詳

右寺共七十九

內所載全境寺不無遺漏
俟續編縣志時再補錄

觀

三仙觀

在城內南街東衙原係明
魏忠賢祠清改今為民房

雲水觀

在城東北八十五里大和
尙勾屯修建年月待詳

右觀共二

內所載全境觀不無遺漏
俟續編縣志時再補錄

菴

白衣菴

在城內西街路北
清嘉慶間重修

賢烈菴

在城東北五十里
大籽粒屯清建

水月菴

地址修建
年月待詳

白衣菴

在城南開州屯
修建年月待詳

右菴共四

內所載全境菴不無遺漏
俟續編縣志時再補錄

廟

城隍廟

在城內東北隅遠天慶年
建明嘉靖四十二年重修

東獄廟

在城東門外遠建清光
緒間知州福培重修

二郎廟

在城北關金大定八年建清乾
隆年重修民國間被凌河沖沒

真武廟

在城內西北隅金
建明萬曆初重修

其二 在城東北三十五里六
台屯明正德十年重修

其三 在城東北六十里細河堡土山上
明嘉靖卅年建萬曆壬子年重修

其四 在城西二十五里大
康堡修建年月待詳

其五 在城東五十里松山
溝屯修建年月待詳

關帝廟 在南門外路西
已詳前祀典

其二 在城東北四十里細河堡明嘉靖
庚辰年重修萬曆乙未年重修

其三 在城北十里四方台昔凌河堡明
嘉靖三十五年建清康熙年重修

其四 在城東北四十五里
清河城子屯明建

其五 在城東三十五里白旗堡明
正統二年建嘉靖三年重修

其六 在城東南關清康熙年
建乾隆十八年重修

其七 在城北十八里廟
溝屯清康熙間建

其八 在城東北十五里孫
柏屯清康熙間建

其九 在城南小七里河
子清乾隆間建

其十 在城北五十里清河門
清乾隆十六年重修

其十一 在城東南三十里蕭
家屯修建年月待詳

其十二 在城西十五里萬佛
堂修建年月待詳

其十三 在城南三十里景家
堡屯修建年月待詳

其十四 在城東北六十里屯
名修建年月待詳

其十五 在城北四十里北磚
城子修建年月待詳

其十六 在城北十二里上姑
堂修建年月待詳

其十七 在城東北五十里清河門東
風靡口前修建年月待詳

其十八 在城南四十五里齊
家堡修建年月待詳

其十九 在城東北七十里稍戶
營子修建年月待詳

其二十 在城南二十里大嶺
屯清嘉慶二年建

其二十一 在城東北四十里小籽粒
屯清順治十八年六月修

火神廟 在城南門甕圈明
嘉靖三十四年建

其二 在城內西南隅清
康熙五十三年建

娘娘廟 在城北四十里北磚城
子明萬曆十六年建

其二 在城東關清乾隆年建
光緒間知州福培重修

其三 在城內西南隅清
康熙丁巳年建

其四 在城北四十八里磴子山屯修建年月待詳

其五 在城北五十里柳河溝屯修建年月待詳

其六 在城北十二里上姑堂屯修建年月待詳

其七 在城東北八十七里娘娘廟屯修建年月待詳

其八 在城東北三十五里南高家屯修建年月待詳

其九 在城柳官梁子屯修建年月待詳

菩薩廟 在城北十二里上姑堂屯明萬曆四十年重修

其二 在城東北五十五里大鐵廠屯清雍正嘉慶及民國十年前後重修

三官廟 在城東北六十里瓦子峪屯明萬曆年重建

其二 在城西北屯名修建年月待詳

其三 在城北六十里細河堡屯修建年月待詳

其四 在城東北五十里大籽粒屯載康熙錦州府志

三皇廟 在城南關清康熙十年建乾隆四十八年重修

其二 在城東街路北清乾隆十八年建

藥王廟 在城南街東衙衛清康熙十三年建

其二 在城東門外清乾隆間建光緒間知州福培重修今改師中學校

其三 在城南二十五里八塔子屯清乾隆五十八年重修

其四 在城東北三十里藥王廟屯修建年月待詳

其五 在城東北三十里齊家子屯修建年月待詳

其六 在城東北三十五里石佛堡修建年月待詳

其七 在城南三十五里松林堡屯修建年月待詳

其八 在城西六十里班吉塔屯修建年月待詳

祖師廟 在城南關清康熙五十二年建

財神廟 在城內西街路北清康熙庚申年建

其二 在城北四十六里六台屯原為五聖祠清康熙年重建

其三 在城東街路北大佛寺院內清乾隆間建今改為女師範學校

龍王廟 在城西關清乾隆間建同治年重修

雷神廟 在城東北四十二里雷神廟屯清乾隆間建同治十二年立牌坊

其二 在城西南十二里沙河子清乾隆間重修

其三 在城北屯名修建年月待詳

其四 在城北五十里清河門 修建年月待詳

玉皇廟 在城內東街北衙衛清乾隆間建今為教育公所

其二 在城北四十里北磚城子 修建年月待詳

蚩蜡廟 在城南關路西清乾隆四十年重修

三義廟 在城西五里五里屯 修建年月待詳

孔子廟 在城內東南隅 已詳前祀典

瘟神廟 在城內西南隅清乾隆年 建宣統二年經官拆毀

大王廟 原在北關大道西南向移大道東北向又南移仍北向俱被凌河陷

右廟共七十二 內所載全境廟不無遺漏 俟續編縣志時再補錄

宮

聖清宮 在城東北七十里老爺嶺 明萬曆四十五年重修

文昌宮 在城內東南隅清乾隆十二年建

斗母宮 在城□□半壁山 修建年月待詳

白雲宮 在城東北七十里老爺嶺 修建年月待詳

慶雲宮 在城東北七十里老爺嶺 修建年月待詳

蟠桃宮 在城東北七十里老爺嶺 修建年月待詳

右宮共六 內所載全境宮不無遺漏 俟續編縣志時再補錄

殿

如來殿 在城北四十里北磚城子東八寶山青洞東 修建年月待詳

菩薩殿 在城北四里頭溝屯 修建年月待詳

三教聖人殿 在城北四里頭溝屯 修建年月待詳

右殿共二 內所載全境殿不無遺漏 俟續編縣志時再補錄

司

三報司 在城內東街路南
清同治九年重修

右司共一 內所載全境司不無遺漏
俟續編縣志時再補錄

堂

觀音堂 在城北四十里台子
山清雍正七年建

其一 在南門外路東清乾隆間建今為園圃

萬佛堂 在城西十五里萬佛堂
屯明嘉靖十二年重修

念佛堂 在東街北衙衝清乾隆間建民國改為警甲所

大仙堂 在南關靠城外東南隅清光緒間建座北向南俗呼南大仙堂

其二 在東關靠東城牆外皮清光緒間建座西向東俗呼北大仙堂

右堂共六 內所載全境堂不無遺漏
俟續編縣志時再補錄

壇

社稷壇 在城東南關清雍正十二年建

風雲雷雨山川壇 在城南關清雍正十二年建

厲壇 在城北一里清雍正十二年建今毀

先農壇 在城東關清雍正十二年重修

右壇共四 內所載全境壇不無遺漏
俟續編縣志時再補錄

祠

釣魚台祠 在城北關明正德十年建今無存

馬葉二公祠 在城南門外路東明嘉靖初建清改建觀音堂今為園圃

名宦祠 在文廟內東向

鄉賢祠 在文廟內西向今燬

十聖祠 在城北清河門清雍正乾隆間兩次重修

忠義孝弟祠 在城內東南隅清乾隆九年建嘉慶二年重修今無存

節孝祠 在城內東南隅清乾隆九年建
嘉慶二年重修今坍塌無存

土地祠 在城隍廟右清乾隆十七年建

九聖祠 在城北五十里趙家屯
清光緒十四年重修

七聖祠 在城東街南衙衛縣政府東南磚
廟道光十二年邑人張廷樑重修

五聖祠 在城內西南隅塔台東
磚廟修建年月待詳

九聖祠 在西門南城牆根路東
磚廟修建年月待詳

七聖祠 在北街西衙衛上帝廟
前磚廟修建年月待詳

七聖祠 在北街西上帝廟東衙衛
路東石廟修建年月待詳

七聖祠 在北門裡西衙衛路北
磚廟修建年月待詳

五聖祠 在北街東衙衛路北磚廟俗呼
奉天小廟衙衛修建年月待詳

七聖祠 在東街路北廣和店衙衛北首南
向磚廟有高台東南兩面石牆

七聖祠 在北門裡東衙衛圍
前座北向南白石廟

十聖祠 在東門北南向清光緒間捕盜
營把總王占標重建磚廟有碑

五聖祠 在東街路北悅來店衙衛北首
座北向南磚廟經朱姓廢毀移

右祠共二十 內五七九各聖祠僅載城內所有其四關
及各村屯容俟採訪人能報告再續登

附清義州城鄉佛教宗派及各寺花名

曹洞正宗

靜明覺海圓洪廣 悟本真常慧性寬 祖道興隆傳法演 普同沙界定心安

奉國寺 財神廟 觀音堂 城隍廟 玉皇廟 念佛堂

上寶林寺 觀音寺 關帝廟 蓮花寺 金山寺 娘娘廟

三義廟 觀音寺 毘盧寺 崇興寺 祥雲寺 聖水寺

雹神廟 觀音寺 觀音寺 雙龍寺 觀音寺 財神廟

曹洞派

顯化一乘古今先 從眼禮叙大藏言 照測無學同妙意 果然正與說親喧

永寧寺白旗堡

曹洞派

祖傳心法 修證圓通 能延福壽 悟本寬洪

曹洞派

道德金鼓傳心法 摩起祥雲達本宗 苦染森羅參禪地 我氣塵深永曹龍

興福寺石房寺 關帝廟景家堡

曹洞派

圓明佛性 洪廣法傳 周徧沙界 頓悟本然

曹洞派

靜尙香烟璽應宗 萬法瑞寶顯明燈 世界皓月宣圓照 通天了道貫乾坤

雙泉寺羊房

曹洞派

吉性慎海 清亮程空 了本真常 玄武月郎

卷之三

建置志

八十一

藥王廟 班吉塔

臨濟正宗

祖道戒定宗

放光證圓通

行常明寔際

了達悟真空

性相本無體

妙用在其中

覺海歸源處

花開五葉同

藥王廟 石佛寺

地藏寺 侯家嶺

永豐寺 大康堡

青雲寺 泥河子

雙龍寺 洪家屯

雙龍寺 清河門

普安寺 東五台

霍神廟 沙河子

雙龍寺 上碾盤溝

興隆寺 藥王廟

觀音寺 小籽粒屯

觀音寺 杏樹台

臨濟派

從真修得

正教果成

妙體本淨

性海融通

智燈照了

頓悟心宗

火神廟 本城

地藏寺 西關

萬佛堂 河北

天仙寺 團山子

觀音寺 高台堡

大點寺 劉温屯

斗母宮 半壁山

臨濟派

法雲徧覆

普被機通

隨根受潤

頓悟心宗

臨濟派

智慧清淨

道德圓明

真如性海

寂照普同

心源廣緒

本覺昌隆

能仁證果

常演寬洪

普濟寺 閻家屯

顯光寺 老爺廟

白衣菴 開州

關帝廟 西城

顯光寺 雞冠山

藥王廟 松林堡

三官廟瓦子 興隆寺稍戶 關帝廟齊家 茶山寺滿家 朝陽寺碾盤 關帝廟小七

臨濟派

真如性海 祥照恒沙 從本修得 頓悟心華

臨濟派

源本恆常法 莫作等閑觀 精修能證果 花開五葉圓

臨濟派

圓明慧性寬 洪廣聖法傳 普修慈愍界 了悟證本然

藥王廟本城

臨濟派

湛圓覺性體 周徧於恆沙 應機現妙用 隨處綻心華

關帝廟孫柏屯

臨濟派

覺海洪深廣 圓明慧性寬 祖師傳化語 法世定心安

廣通寺下寶林

陀岩寺松山

崇寧寺松山

地藏寺圓山

關帝廟肖家

白衣菴本城

青龍寺細河堡

臨濟派

本宗湛然先

太平寺黑背

自顯妙中玄

親賢慈尊意

崇正演真詮

向陽寺雙塔子

臨濟派

廣修寂證

了大成宗

清淨道德

文聖佛法

朝陽洞

朝陽寺金剛山

臨濟派

佛法與大照

圓常緒本空

施為真性海

只慧顯昌榮

永寧寺北堡子

毘盧派

崇現本來少

性空圓明照

思修常安果

親傳無惟教

三皇廟城裡

天齊廟東關

娘娘廟東關

關帝廟東南關

關帝廟南關

南財神廟

上帝廟大康堡

保安寺南

賈菩薩派

圓明淨智

德恒福祥

澄清覺海

了悟真常

娘娘廟

城裡

延福寺

東關

福寂寺

後鄉家屯

觀音寺

磚城子

琉璃寺

羊圈子

西財神廟

水月菴

五派

臨濟

曹洞

法眼

潞仰

應門

義縣志中卷之三建置志下終