

毛詩名物圖說

例

一古人左圖右書問

春秋元公  
春秋考異

所錄也  
每者傳詩十

而禮樂

三代以上

亡惟



和沿既久豈少別  
參以方土之言則

中有一物重出者如葛覃黃鳥凱風絲蠻  
黃鳥葛覃之葛膠木旄丘早麓皆名葛若斯之  
均無圖說有一物異名者如燕之之燕商頌言玄鳥  
周南螽斯七月言斯螽外風之鳥小弁言譽若斯之  
類無圖而有說也附其後有同名而異物者均是杞  
也無折我樹杞不與南山有杞在彼杞棘同南山有杞在  
彼杞棘不與集於苞杞言采其杞隱有杞棧同澤陂之蒲  
香草也入草類不流束蒲蒲柳也入木類各有圖說  
諸博物君子

毛詩名物圖說

鳥

平江徐鼎實夫



鳥

字跡  
一 時相沿不無誤訛  
鳥三寫而為鳥  
帝三寫而為帝  
勢所不免  
詳加考訂  
以果期畫一

一 轉別諸家凡遇經傳子史書名  
某氏曰皆用大字以便觀覽若說中更引某書某氏仍照小註寫恐致誤  
一 舊籍頗多刻註  
刻各附旂幟自稱名家  
博考不少異同之身  
四詳列於諸說而分別通融  
自與心方土之言  
用若據記

四

草中

一四始五際三利六義

三家詩。毛說獨存。三訓六義。始五際。與義。皆從  
先儒。實。三。得。矣。昔。傳。惟。載。名。物。圖。也。

卷

蟲  
不  
上

木  
六  
不

七  
嘉

禮器

樂器

九  
五

雜器

兵器

九

地服

衣裳

佩用

十

車制

元戎圖

小戎圖

靈基圖

辟難圖

皋門應門圖

泮宮圖

定星圖

流火圖

大東總星圖

公劉相陰陽圖

公七月風化圖 十五國風地理圖



關睢

**爾雅** 睢鳩 王雉 吳陸璣疏云 睢鳩大小如鴟 深目目上骨

露 幽州人謂之鷩 師曠 禽經云 王鷩 鷩鳩魚鷹也 亦曰

白鷩 又名白鷩 晉郭璞注 鷩類 今江東呼之為鷩 好在

江渚 山邊 食魚 徐鉉云 睢鳩常在河洲之上 為儔偶 更

不移 嚴粲詩緝云 左傳五鳩 備見詩經 祝鳩 鷩鳩

也 四牡 嘉魚 之 睢是也 睢鳩 關雎 之 鳩是也 鷩鳩 布穀

也 曹風 之 鷩 鷩是也 鷩鳩 大明 之 鷩是也 鷩鳩 鷩鳩 非

斑鳩 小宛 之 鳴鳩 氓 食桑 甚之 鳩是也 蔡元度名物解

云 凡鳩 皆陽鳥也 剛而能制者 真若乎陽 故鳩訓聚而

別者 也能聚 所以喻后妃之求淑女 能別 所以喻后妃

不失禮義也 按毛傳云 摯而有別 列女傳云 未見乘

居而匹 蓋生有定耦 交則雙翔 別則異處 好在洲

詩

倉庚 東山 鸞 代木 皆同



黃鳥

倉庚同

兩相隨不相失然亦不曾相近所謂擊而有別也故陸璣以為鸞楊雄以為白鸞錢氏以為杜鵑皆非

爾雅云皇黃鳥又云倉庚商庚倉庚鸞黃也毛萇曰黃鳥搏柔也陸璣云黃鳥黃鸞留也或謂之黃栗留幽州人謂之黃鸞一名倉庚一名商庚一名鸞黃一名楚雀齊人謂之搏柔鄭璞云鸞黃也其色鵞黑而黃故名格物總論云鸞黑尾嘴尖紅脚青遍身甘草黃色羽及尾有黑毛相間三四月鳴聲音圓滑。按黃鳥之名不一各因其地處之有之雌雄雙飛故羅氏云鸞字從麗又曰鸞必匹飛鸞必單棲而東山末章比之子于歸焉立春後即鳴麥熟桑甚時尤甚故月令曰仲春之月倉庚鳴里語云黃栗留看我麥黃甚熟是應節趨時之鳥仲夏柔登而声伏故謂之搏柔又詩鳥鳴嚶嚶禽經云鸞鳴嚶嚶其声嚶嚶故名鸞耳東山詩曰倉庚于飛伐木詩曰鳥鳴嚶嚶即是黃鳥不復圖說下凡做此鸞或作鸞毛羽有文故詩云有鸞其羽是矣

鵲巢



鵲

禮月令云季冬之月鵲始巢周書云小寒之日鷹比鄉又五日鵲始巢鵲不始巢國不寧禽經云鵲以音感而孕又云鵲鳴喈喈鄭康成箋云鵲作巢冬至架之至春乃成詩推度災云鵲以復至之月始作室家鳴鳩因成事其性如此淮南子云鵲識歲之多風去喬木而巢扶枝張華博物志云鵲巢門戶皆太歲得非才智也陸賈云乾鵲噪而行人至陸佃云鵲知人喜作巢取在木杪枝不取隨地者皆傳枝受卵故一名乾鵲莊子云鳥鵲孺鵲以傳枝少欲故曰孺也羅願云鵲巢水大則高水小則卑傳枝而生子春二月有乳鵲矣已而舍去他鳥居之故台南稱鳩居鵲巢今鳥之類亦逐鵲而居其巢。按大如鴉而長尾尖嘴黑爪綠背白腹尾翮黑白駁襟上下飛鳴以音感而孕以視而抱季冬始巢開戶皆太歲向太乙知來歲風多巢必卑下故曰乳鵲知來又比方喜雅惡鵲南方惡雅喜鵲不能高飛故爾雅云鵲賜醜其飛也璣注竦翅上下而已

鳩



即鳩鳩

尔雅鳩鳩鵲毛傳云鳩鳩結鞠也疏云左傳鳩鳩氏  
司空請維鳩居之皆謂此也郭璞云今之布穀江東呼謂  
獲穀陸璣疏云今梁宋之間謂布穀為鳩鵲一名擊穀一  
名柔鳩按戴勝自生穴中不巢生而方言云戴勝非也  
張揖廣雅擊穀鵲鳩布穀也禽經云鳩拙而安注鳩鳩  
也埤雅云鳩鳩一名搏柔今之布穀江東呼為郭公飛  
鳴以翼相拂不自為巢居鵲之成巢有均一之德蓋其  
哺子朝自上而下暮自下而上者均也其子在梅在棘在榛  
已常在柔者一也歐陽修云鳩不能作巢多居屋瓦間  
或于樹上架榑樹枝初不成窠便以生子往墜雖鵲作  
巢甚堅既生雖飛去窠有鳩來窠彼空巢。按形如  
斑鳩而大毛帶黃色啼鳴相呼此鳥鳴時播種其穀故  
謂布穀里語云阿公阿婆割麥揀禾脫卸破袴因其  
鳴時為農候故耳詳曾風鳩鳩

雀



行露

雀豹古今注云雀一名嘉賓言常棲集人家如賓客  
也本草釋名瓦雀以宿簷瓦之間故名又名賓雀以馴  
近塔除之際如賓客然雀處之有之毛斑背黑頭如顆  
蒜目如擘椒尾長二寸許爪距黃白色躍而不步其視  
驚瞿其目夜忙俗呼老而斑者為麻雀小而黃口者為  
黃雀。按雀小鳥短尾故雀字從小從隹短尾也

燕燕



燕

玄鳥同

尔雅釋鳥云舊用燕燕亂孫炎云別三名舍人云舊周  
 名燕又名𪗇郭璞云一名玄鳥齊人呼𪗇名物解云燕  
 就陽而畏陰玄鳥西北乙鳥東南自所歸而言謂之玄  
 鳥自所生而言謂之乙鳥廣雅云玄鳥朱鳥燕也禽經云  
 燕以狂晰鶯以喜嘒陶弘景云燕有兩種紫骨輕小者  
 越燕有挺黑而声大者胡燕胡燕作窠長能容二足絹者  
 令人家富月令仲春之月玄鳥至仲秋之月玄鳥歸其來  
 也銜泥巢于屋宇之下其去也伏氣蟄于窟穴之中營  
 巢避戊巳日。按燕字篆文象形亂其鳴自呼也玄其色  
 也燕古人重言之如漢書童謠云燕尾涎涎是也越燕  
 營巢上向胡盜營巢旁向

毛詩大物圖說

郭璞注尔雅云鷦鷯青質五彩鷦鷯即鷦鷯也長尾  
 走且鳴鳴雉黃色鳴自呼鷦鷯似山雞而小冠背毛黃  
 腹下赤項綠色鮮明秩海雉如雉而黑在海中山上鷦  
 山雉長尾者翰雉鷦鷯今白鷦也江東名白雉雉絕有力  
 有最健鬪素質五彩皆備成章曰翟青質五彩皆備  
 成章曰鷦。按雉俗呼謂野雞其名昉于漢高以呂太后  
 名雉改雉為野雞其寔雞類也雉有之性好鬪其交  
 不再雉飛若一矢往而隋故字從矢斯干云如翬斯飛翬  
 雉也鄭康成云伊洛而南素質五色皆備成章曰翬  
 尚書謂之華蟲曲禮謂之䟽趾



雉

雉有苦葉



按工雉是雄此雉是雌雄雉有冠善鬪文米而尾長雌雉無冠鳴文暗而尾短其卵褐色卵時雌雉其雄而潛伏之否則雄食其卵也餘詳見上正義曰下言雉求其牡則非雄雉故知鳴雌雉聲也小弁云雉之朝雉尚求其雌則雄雉之鳴曰雉也博物志曰雉長尾雨雪惜其尾棲高樹杪不下食餓死陸德明音義云鳴雌雉聲

鴈



雁

雁丘

景

禽經云鴈以水言自南而北鵠以山言自北而南張華注云鴈鵠並音鴈冬則適南集于水干故字從干春則向北集于山岸故字從岸小曰鴈大曰鴻多集江渚故字從江夏小正云正月鴈北鄉九月逆鴻雁團逆往也古今注云雁自河北渡江南瘦瘠能高飛不畏矰繳江南沃饒每至還河北俸肥不能高飛恐為虞人所獲雲銜薑長數寸以防矰繳焉禹貢云陽鳥攸居蓋鴈隨陽之鳥也。按鴈如家鵠其往來也北不踰瀚海南不踰衡山避寒就溫往來南方陽鳥也其至以時去以時呂覽月令八月候鴈來賓候鴈候時雁也來自沙漠之北而來南也蓋鴈有四德寒則南熱則北信也飛則有序前鳴後和禮也失耦不再匹節也夜則羣宿一也此嘗畫則啣薑以避矰繳智也故昏禮用鴈鄭康成云以鴈隨陽而處似婦人從夫程明道云以其不再偶

北風



烏

鸞斯同

爾雅鸞斯鴉鷓即璞云鴉鳥也陸佃云鳥一名雅其名  
 自呼體全黑廣雅慈鳥鳥也古今注鳥一名孝鳥一名  
 玄鳥按鴉大翫而性貪善避繒繳古有雅經以古吉  
 凶可人喜鴉惡南人喜鴉惡鴉惟即曠以白項者  
 為不祥此今南人呼雅為老鴉  
 爾雅而腹下白不及哺者謂之雅鳥說文雅楚鳥也  
 名鸞一名鴉居秦謂之雅東都賦鴉鷓秋棲

鷓



鷓之奔奔

廣雅佳鷓也鴛鷓也冠宗奭云鷓初注謂之羅鷓至初  
 秋謂之早秋中秋以後謂之白唐一物四名也朱傳云  
 鷓鷓屬。按形如雞而小毛斑色短尾雄者足高雌者足  
 卑其性畏寒其雄善鬪在田野間夜則羣飛晝則草伏  
 人能以声呼取之畜令鬪搏南人謂為鷓鷓無常居而  
 有常匹



禮月令云鳴鳩拂其羽示雅云鷓鴣鷓鴣舍人云今之斑鳩傳云鷓鴣鷓鴣也春秋傳云鷓鴣司事也春來秋去郭璞云似山雀而小短尾青黑色多聲今江東亦呼為鷓鴣廣雅云鷓鴣鷓鴣也埤雅云鷓鴣一名鳴鳩一名鷓鴣必有所善鳴鳩善鳴者也春者啓之時秋者閉之時鳴鳩以啓來而閉去。按凡鳥朝鳴曰朝夜鳴曰夜此鳥喜朝鳴也春來秋去好食桑葚易醉而淫鳩類非一知此是鷓鴣者以此鳩冬始去信知其非餘鳩也斑鳩項有繡文斑然故曰斑鳩与此鷓鴣全異舍人言斑鳩者非又按本草云鷓鴣南北總有似山雀而小短尾有青毛冠多青青黑色在深林間飛翔不遠北人呼為鷓鴣鳥東都賦云鷓鴣春鳴是也

君子于役

示雅云雞大者蜀蜀子鷓未成雞健絕有力奮雞三尺為鷓易云翼為雞既翼主辨令雞能知時故為雞也運才樞云玉衡星散為雞廣雅云辟鷓雞也古今注云雞一名燭夜劉向云雞者主司時起居人徐鍇云雞稽也能稽時也管輅列傳云雞尤之畜故太白揚輝則雞鳴韓詩外傳田饒云雞有五德頭戴冠者文也足傳距者武也敵在前敢鬪者勇也見食相呼者仁也守夜不失時者信也相感志云野雞屬陰先鳴而後鼓翼家雞屬陽先鼓翼而後鳴玉環云魚嫩雞晚李善以為魚目不瞑雞好邪視是也。按雞有蜀魯荆越諸種越雞小蜀雞大魯雞又其大者在卦屬巽在星應昂其鳴也知時刻其棲也知陰晴陸鳥曰棲水鳥曰宿故雞陸鳥棲于埭埭于架也人家畜之夜羣鳴謂之荒雞黃昏獨啼謂之盜啼荒雞主不祥盜啼主火患

女曰雞鳴

鳧



不雅云鴈沈鳧即璞云似鴨而小長尾背文有文今江東呼之為鴈又云鳧雁既其足蹠其踵企陸璣云大小如鴨青色卑脚短喙水鳥之謹愿者廣雅云鳧鵞鳥也李巡云野曰鳧家曰鵞埤雅云沈鳧好沒與雁常以晨飛容有與之波上下古今注云鳧鴈常住海邊沙上食沙石皆消爛惟食海蛤不消雅翼云陸龜蒙稱夜聞有聲類暴兩者一夕殺四明訊其吐曰鳧鴈也其曹菽天而來必竭禾穗而去江南不能弋羅葉而得之。按江海湖水中皆有之穀百為羣晨夜菽天飛聲如風雨所至今江東有小鳧謂之冠鳧善飛南人呼之為野鴨鳧與雁共晨飛故詩曰弋鳧與鴈

鵞

鵞羽



陸璣疏云鵞鳥連蹄性不樹止樹止則為苦埤雅云鵞性羣居如鴈自然有行列故字從彳卒相吹也詩曰鵞行是矣宋傳云鵞似鴈而大無後趾。按鵞水鳥也似鴈而斑文無後趾本草又名獨豹以其身毛有豹文故也

晨風

晨風



爾雅云晨風鷓陸璣云鷓似鷓青黃色燕頰白喙鷓  
風搖翅乃曰風飛急疾擊鳩鷓燕雀食之。按鷓屬  
一名鷓攫物如射也一名鷓其聲也一名集擊物集也  
鷓其尾搖也曰晨風者鷓風展翅其飛急疾也其  
名不一其形大小有差然皆是此類總釋于此下從  
畧焉

鴉

墓門



陸璣曰鴉大如斑鳩綠色入人家凶賈誼所賦鴉鳥是也  
名物解云鴉常集於幽荒蒙蔽之土墓門有棘有鴉萃  
止是矣泮水翩彼飛鴉集于泮林鴉可惡之鳥泮林可  
欲之地且鴉之惡非翩然而集于木者惟僖公有仁厚之  
德故雖可惡之鳥集可欲之地也不庭之害猶之鴉去  
幽荒而集于泮林也又云鴉鴉性陰伏而好凌物者也  
其害物也能窈伏而不著鷹隼之勢故鴉鴉以喻管  
蔡之暴亂。按本草鴉即集也鴉鴉鴉鴉皆惡鳥  
也今咨山人則集鴉鴉一物也鴉鴉一物也靈之山林有之  
少美好長醜惡狀如母雞有斑文頭如鴉鴉目如猫目





陸璣疏去鸛雀也似鴻而大長頸赤喙白身黑尾翅博  
 物志云鸛水鳥也伏卵時卵冷則不沸取礬石周繞卵以  
 時助煖氣冠宗奭云鸛身如鶴但頭去耳項無鳥帶不  
 善喉以喙相擊而鳴禽經云鸛生三子一為鶴。按枳林  
 代山云鸛雀羣繞旋飛謂之鸛井必有風雨故詩云零  
 雨其濛鸛鳴於垤

**毛傳**鸛好水長鳴而喜鄭箋鸛水鳥也將陰雨則鳴孔疏正

**義**曰鸛是好水之鳥知天將雨故長鳴而喜也陸璣疏云鸛

鶴雀也似鴻而大長頸赤喙白身黑尾翅博上作巢大如車

輪卵如三升杯望見人按其子令伏徑舍去一名負釜一名

里灰一名有竈一名早稻又泥其巢一傍為池令水滿之取

魚置池中央以食其雛若教其子則一村皆曰干矣

**毛傳**垤蟻塚也孔疏正義曰釋名云垤垤大蟻小者蟻舍人曰

此垤即大蟻也小者即名蟻也此則垤是小垤也此垤亦名蟻

土為垤以避濕鸛鳥鳴于其上故知垤是蟻塚也陸德明音

謂鸛本又作雀古說反垤田節反蟻本亦作蟻又作蟻魚綺反



尔雅雛鳩鴉毛傳壹宿之鳥呼推壹宿壹於所宿之  
 木雛性慈孝慈謹采傳云今鴉鳩也按雛者短尾  
 之名本草作斑佳

**通志**凡鳥之短尾者皆謂之佳惟夫不專名焉尔雅

佳其鳩鴉注今鴉鳩禽經雛上三尋鸛上三尋常分

**言**鳩爾雅東周鄭韓魏謂之鴉鴉其大者謂之鴉鴉其小者謂

之鴉鴉或謂鴉鴉或謂鴉鴉或謂鴉鴉梁宗問謂之

鴉鴉陸璣之今小鴉也嚴粲詩緝雛鴉鴉也即郊子

祝鳩氏司徒也一鳥而十四名雛也佳其也鴉鴉也祝鳩也

鴉鴉也鴉鴉也鴉鴉也楚鴉也鴉鴉也荆鴉也乳鴉也

鴉鴉也鴉鴉也鴉鴉也推翼云似斑鳩而臆無繡采

又頭有翳物之拙者不能為巢繞架數枝往破卵其

巢不能居天將雨則逐其雌齋則呼而反之雛既孝鳥

故漢授民七十者王杖端以鳩鳥為飾

故漢授民七十者王杖端以鳩鳥為飾

鶴

鶴鳴



鶴

淮南子云雞知將旦鶴知夜半陸機疏鶴常夜半鳴浮  
 山公相鶴經云鶴陽鳥也因金氣依火精火數七金數九  
 故十六年小變六十年大變千六百年形定而色白又云二年  
 落子毛易黑點三年頭赤七年飛薄雲漢又七年學舞  
 復三年應節晝夜十二鳴六十年大毛落茸毛生色雪白泥  
 水不能汚百六十年雌雄相見目精不轉孕千六百年飲  
 而不食於水故喙長軒于前故後短棲于陸故足高而  
 尾凋翔于雲故毛豐而肉疎行必依洲嶼止必集林木蓋  
 羽族之宗長仙人之騏驎也隆鼻短口則少眠露眼赤精  
 則視遠頭銳身短則喜鳴四翎垂膺則作輕鳳翼雀  
 毛則善飛龜背鼈腹則能產軒前垂後則善舞洪  
 髀纖趾則能行。按鶴大於鵠長三尺高三尺餘喙長  
 三四寸丹頂赤目赤頰青脚修頸凋尾粗膝纖指白羽  
 黑翎亦有灰色蒼色者雄鳴上風雌鳴下風最有壽故  
 俗呼為仙鶴



桑 鷹

小宛



不獲桑鷹竊脂淮南子馬不食脂桑鷹不食粟鄒璞云  
 俗謂之青雀鶯曲食肉好盜脂膏故名竊脂名物解云  
 性好集桑故因以桑則九扈之名也戶所以閉邑所以守故謂  
 之扈羽翎之間皆有文而又善自閉守故名為扈而作詩者  
 所以喻君子之礼文少昊氏以九鷹為九農亦曰扈民無淫  
 者也。按鷹有不同故尔雅春鷹鴉鷂夏鷹竊玄秋鷹  
 竊藍冬鷹竊黃桑鷹竊脂而邢昺云竊古淺字竊玄  
 淺黑也竊藍淺青也竊黃淺黃也竊丹淺赤也四色皆具  
 則竊脂淺白也又据本草称蠟鶯雀其鶯或淡白如脂  
 或凝黃如蠟故古名竊脂俗名蠟鶯也然與鄒云好盜  
 脂膏因名竊脂未如孰是則從說較長

案爾雅釋獸文虎竊毛謂之號貓鄒注竊淺也則鄒  
 誤亦以竊為淺者

鷓

四月



禽經鷹以鷹之鷓以鴉之集以尹之鷓以周之鷓以就  
 鷓以搏之留言其擊搏之異也埤雅鷓能食草似鷹  
 而大黑色俗呼良鷓劉郁西域記云良鷓一產三卵者內  
 有一卵化犬短毛灰色与犬无异但尾皆有羽毛穀荃  
 耳随母影而走所逐无不獲者謂之鷹皆狗。按鷓  
 尾長翅短土黄色有力盤旋空中無激不見捉鳥兔  
 而食之鷓音團鷓也與上鷓之奔不同

鴛鴦

鴛鴦



鄭康成云鴛鴦匹鳥也言其止則相偶飛則為雙性別偶也古今注云水鳥鳧類也雌雄未嘗相離人獲其一則一思而至死故曰匹鳥列異傳宋康王埋韓馮夫妻宿夕文梓生有鴛鴦雌雄各一恒棲樹上晨夕交頸。按雄鳴曰鴛雌鳴曰鴦其質杏黃色有文彩紅頭翠鬣黑翅黑尾紅掌頭有白長毛垂之至尾交頸而卧。

鶴

車牽



不推鶴雉郭璞云即鶴雉也長尾走且鳴陸佃云雉之健者謂鶴尾長六尺許字從喬尾長而走且鳴則其首尾喬如也互詳雉註。按鶴大於鶴其性勇健自愛其尾不入叢林雨雪則巖伏木栖不敢下食日以餓死故師曠云雪封枯原文禽多死互詳雉註

鷺



崔豹古今注扶老秃秋也狀如鶴而大者頭高八尺善與人鬪好啖蛇玉篇云水鳥也本草一名鷺鷥一名扶老凡鳥至秋毛脫此鳥頭秃又如老人頭童故名鷺水鳥之大者出南方青蒼色張翼廣五六尺舉頭高六七尺長頸赤目頭項皆無毛性極貪惡能與人鬪好啖魚蛇及鳥雛。按書仲秋鳥獸毛毳此鳥至秋頭秃故名鷺鷥如老人頭童及扶老之杖故名扶老

大明



鷹

爾雅鷹鷂鳩樊光云鷂鳩兼鷂鳩也鷂注鷂當為鷂字之訛左傳鷂鳩是也鷂經鷹好時隼好翔爾雅翼在左為鷹在南為鷂一云大為鷹小為鷂名物解云隼之擊物而中者也必至謂之隼物而遂謂之鷹必至者或有所過取故作詩者以隼喻不制之諸侯而司寇之官以鷂鳩名之。按性竅勇猛頂有毛本草謂之角鷹今俗呼毛頭鷹者是邢昺云鷹鷂故為司寇主盜賊是也

鳧鷖

鷖



埤雅鷖鳧屬鳧好沒鷖好浮故鷖一名漚朱傳云鷖  
鷖也。按鷖其浮也鷖其鳴也生南方江海湖溪間形  
色如小白雞羣飛耀曰羅氏謂青黑者非

**爾雅**鷖鳳其雌皇**山海經**丹穴之山有鳥焉其狀如鶴五  
而文名曰鳳首文曰德翼文曰順背文曰義膺文曰仁

文曰信飲食自歌自舞見則天下大安**寧****荀子**引逸詩  
鳳皇秋其翼若干其声若箫**爾雅**鳳凰雄鳴曰即  
鳴曰足足昏鳴曰固常晨鳴曰發明晝鳴曰保長

曰上翔集鳴曰歸昌**郭璞**云瑞應鳥雞頭蛇頸燕  
背魚尾五彩色高六尺許**孔穎達**云天老曰鳳像麟

後蛇頸魚尾龍文龜背燕頤雞喙五色備舉出于  
君子之國翱翔四海之內過崑崙飲砥柱見則天下  
寧**名物解**云瑞應者也感德之所感天命之所受則應

至矣少昊以鳥名官而鳳凰為曆正分至啓閉之官  
不屬焉故詩以喻大臣鳳凰鳴兮于彼高岡者朝廷

鳴者辟舍也蓋國有六職有坐而論道者焉。按雄曰  
雌曰凰色備五彩音中六律天下文明之物也故舜時  
來儀文時鳴于岐山**韓詩**外傳云不羣居不侶行非梧  
桐不棲非竹實不食非醴泉不飲

振鷺



鷺

不雅鷺春鉏陸璣疏鷺水鳥也好而潔白謂之白鳥青脚長高尺七八寸短尾喙長頭上有長毛十數莖好取魚食  
郭璞云白鷺也頭翅皆上皆有長翰毛名物解云作詩者以其潔白不可汚喻君子之德常有振舉之意喻君子之威儀。按楚威王時有朱鷺合當飛翔而來舞則復有赤者舊鼓吹朱鷺曲是也然鳥名白鷺赤者少耳此舞者所持白鷺羽也鷺鳥之羽可以為舞者之翳故以值為持持之以舞也又禽經云鷺飛則霜鷺飛則露其名以此步于淺水好自低昂如春如鋤之狀故齊魯之間謂之春鉏又常有振舉之意且自潔白故詩人以之况二王之後

小鳥



桃蟲

不雅桃蟲鷓其雌鷓陸璣疏今鷓鷯是也郭璞云鷓鷯桃雀也俗呼巧婦方言云桑飛又云女工又云女匠張茂先鷓鷯賦云不鳥也巢林不過一枝每食不過數粒廣雅鷓鷯鷓鷯本草處有之狀如黃雀而小灰色有斑聲如吹噓喙如利錐取茅為窠大如雞卵亦似袋最為精密或一房或二房小人畜馴教其作戲也梅古語鷓鷯生鷓言始小而終大故詩云肇允彼桃虫拚飛維鳥陸佃云說苑曰鷓鷯巢於葦苕繫之以髮性巧故俗呼巧婦其喙共相如錐取茅秀為巢至精密以麻紩之如刺鞞然故又名鞞雀方言云自關而東謂之巧雀或謂之女匠自關而西謂之鞞雀或謂之巧女蓋人謂之巧婦江東謂之桃雀亦曰有呼鷓性拙鷓性巧故得諸名

馬

卷耳



許慎云馬武也其字象頭髦尾足之形一歲曰駒二歲曰駒三歲曰駉四歲曰駘別錄云馬出雲中以雲中馬為良雲中今大同府也馬應月故十二月而生其年以齒別之在畜屬火在辰屬午在卦屬乾爾雅絕有力駘膝上皆白惟鼻四散皆白驢四蹄皆白首前足皆白驤後足皆白<sup>白</sup>駒前右足白啓左白蹄後右足白驥左白鼻驪馬白腹驪驪馬白跨驪白州驪尾本白驤尾白驤駒類白顛白達素絲面類皆白惟駝驪白駮黃白驤驪馬黃脊驤驪馬黃脊駮青驪駒青驪驪驪青驪繁鬣驪驪白襍毛襍黃白襍毛駮陰白襍毛駮蒼白襍毛駮形白襍毛駮白馬黑鬣駮白馬黑脊駮黑喙駮一目白眦二目白魚又云宗廟齊毫我事有力田獵齊足周禮祭祀會同毛馬而頌之軍事物馬而頌之相馬經云馬頭欲得方目欲得用脊欲強腹欲張四欲長眼欲高鼻孔欲大口欲赤睛骨圓而長耳欲得相近而前豎小而厚

卷耳

卷耳

一



野有死麕

麕



爾雅麕牡曰麕牝曰麕其子曰麕大者曰麕崔豹古今註麕有牙而不能噬鹿有角而不能觸麕一名麕青州人謂麕為麕埤雅麕麕也齊人謂麕為麕如小鹿而美故從章章美也吳越春秋章者倬惶也蓋麕鹿健駭而麕性尤怯飲水見影輒奔道書曰麕卑鹿無菟又曰麕鹿白膽善怖為是故也又云昏禮不以死物故其生摯用鷹而飾羔鴈者以續今取死麕更以白茅包之皆非禮矣然猶愈于無禮故曰忠無禮也先曰死麕後曰死鹿先曰包後曰束言被文王之化知忠無禮其俗有隆而與殺

鹿



町疇鹿鳴  
呦呦鹿鳴

爾雅鹿牡麕牝鹿其子麕其跡速絕有力麕并廣雅麕麕也麕麕也本草山林有之馬身羊尾頭側而長高脚而行速牡者有角夏至則解大如馬黃頭白斑俗呼馬鹿牝者無角小而無斑毛禰黃白色俗稱鹿鹿孕六月生子鹿性淫一牡常交數牝謂之聚食則相呼行則同旅居則環角外向以避害與遊就戲必生異角故釋名又曰斑龍也說文云鹿解角獸也羣萃善走者也埤雅字統曰鹿性警防分背而食以備人物之害蓋鹿萃善走者分背而食則相呼羣居則環其角外向以防物害故詩以况君臣之義而毛訂草虫經曰鹿欲食皆鳴相台志不忘也周官視朝則皮弁服皮弁以鹿皮為之蓋取諸此爾雅曰鳥之乳謂之巢雞雉之乳謂之窠兔之乳謂之窟鹿之所息謂之場詩町疇鹿鳴言町疇村疇之中無人焉故鹿以為場也



危



尔雅危狗也。说文孔子曰狗叩也。叩乞吠以守也。毛傳危狗也。非禮相陵則狗吠是也。按說文云多毛曰麤。麤与危通。請無使危也。吠是也。

**釋名**  
爾雅危狗也。許慎說文孔子曰狗叩也。叩乞吠以守也。毛傳危狗也。非禮相陵則狗吠是也。非禮相陵。主不迎客則有狗吠也。爾雅其禮兼不用。危也。愚也。說文多毛曰麤。麤与危通。

按騶虞一說。繫訟紛。韓詩以騶虞為常鳥。獸官。魯詩謂天子之白鳥為騶虞。賈誼又分騶五屬。實為司獄。而說符亦

騶虞。傳成公十六年。晉程鄭為

虞。周有山虞。澤虞。以木

為之。或謂圓名。為騶虞。狀如

也。周以鳳名。言以騶虞

為之。或謂圓名。為騶虞。狀如

周禮凡射王以騶虞為節。毛傳騶虞義獸也。有至信之德。則應之。司馬相如封禪書。圓騶虞之珍。羣頌曰。般之獸。樂我君。圓顏師古注。謂騶虞也。陸璣疏。騶虞尾長于軀。不食生物。不履生草。應信而至者也。埤雅。騶虞西方之獸。而名之曰麤。荒則宜以殺為事。今反不履生竹。食自死之肉。蓋仁之至也。朱傳騶虞獸名。白

荒。黑文不食生物者也。

按騶虞一說。繫訟紛。韓詩以騶虞為常鳥。獸官。魯詩謂天子之白鳥為騶虞。賈誼又分騶五屬。實為司獄。而說符亦

騶虞。傳成公十六年。晉程鄭為

虞。周有山虞。澤虞。以木

為之。或謂圓名。為騶虞。狀如

白荒黑文不食生物

此圖宜入小雅漸之石有豕  
白蹄中



豨 豨

爾雅豕生三豨二師一特又牝豨郭注詩曰壹發五豨廣雅  
凡獸二歲通名為豨李本云駟鐵奉時辰壯則將為乳豨之  
具用牝者非也故集傳云豨壯豨也毛傳豨曰豨  
豨研于公大獸公之小獸私之明言豨為小獸故集傳豨豨豨  
豨大司馬職注云一歲為豨二歲為豨三歲為肩四歲為特  
五歲為慎廣雅一豨為豨二豨為豨三豨為肩四豨為特  
**豨**豨謂牝豨也毛傳宗之廣雅二豨為豨大司馬注亦  
名二豨為豨朱傳謂豨壯豨也李本引春時辰壯証之但古  
日發彼小豨集傳云豨牝曰豨則朱子亦以牝為豨者尔  
豨豨生三為豨鄭康成宗之孔穎達引言私其豨少者私  
之應是小豨毛傳亦云一豨曰豨大司馬注亦云一豨為豨  
諸說不同豨有以大小言有以生數言豨有以牝壯言有以  
大小言然豨豨皆從豨則統名之曰豨故尔雅以豨冠首  
其或名皆可通稱豨尔雅四豨皆白豨詩有豨白蹄之蹄也  
不言豨者不知豨蹄白若尔雅則四蹄皆白也按本草生  
青充徠准者耳大生豨豨者皮厚生豨豨者足短生豨豨東

比風

此圖宜入七月

狐



者頭白生江南者耳小生嶺南者白而肥孕四月而生在畜  
屬亦在卦屬坎  
**狐**狐也狐性疑則不可合豨故字從狐其為物狀淫故  
詩以刺惡陶弘景云江東無狐之出北方形似狸而黃善  
為魅評慎云妖獸鬼所乘也有三德其色中和小前大後  
死則首正山海經青丘之山狐有九尾能食人食之不盡  
或云狐善聽冰或云狐有媚珠或云狐至百歲禮北斗  
變為男婦以惑人。按本草南北皆有北方多有黃  
里白三種白者稀日伏穴夜出竊食聲如嬰兒皮可為  
裘

卯七月同





兔爰



兔

尔雅兔子皤其跡远絶有力故古今注兔有九孔論衡云兔皤  
 毫而孕及其生子從口而出埤雅兔口有缺吐而生子故謂之兔  
 兔吐也舊說兔者明月之精視月而孕故楚辭願兔在腹  
 言願兔居月之腹而天下之兔望焉于是感氣禮曰兔曰  
 明視以此蓋咀嚼者 而胎生獨兔雌雄八竅故陶氏書  
 云兔皤雄毫而孕五月而子里語又謂之願兔而感氣故  
 卜秋月之明暗知兔之多寡也今孔雀亦合而先儒以孔雀  
 闕雷而孕則兔雅皤毫感孕以月理或然也月缺也故其口  
 缺說文云兔字以兔為兔之生自口出宜有齒難吐而後免  
 皤字通謂免借作兔非今產乳曰免亦或謂之分晚事類  
 合璧云兔大如狸而毛褐形如鼠而尾短耳大而銳上唇缺  
 而舌脾長鬚而前足短尻有九孔皤雄毫而孕五月生子。  
 按所處有之毛色有黑白二種赤眼長鬚前足短後足長  
 古詩云雌兔脚撲救雄兔眼迷離好食草急則有聲常窟  
 地國宗云狡兔有三窟其性陰狡孔疏所無拘制爰然而  
 緩

大叔于田

尔雅虎竊毛謂之號貓郭注竊淺也詩曰有貓有虎又云  
 翹白虎體里虎易卦通驗云立秋虎始嘯仲冬虎始交孕  
 七月而生廣雅於翹李耳虎也虎苑云虎知衝破每行以  
 爪圻地卜食現奇耦而行今人畫卜者曰虎卜又虎夜視  
 一目放光一目看物埤雅虎奮衝破又能畫地下食蓋蛇  
 蟠向于鵲巢面歲並伏戌己虎奮衝破此亦鳥獸之所以  
 靈也類從曰虎行以爪圻地現奇耦而行今人畫地觀  
 奇耦者謂之虎卜簡兮曰執轡如組而有力如虎如組  
 言其藝如虎言其勇常武曰闕如婦荒蓋席之自怒  
 婦然闕如婦荒則以言將帥之勇發于忠毅非激而  
 怒之也何草不黃曰匪兕匪虎言兕抵觸虎搏噬先  
 王驅而遠之則卒彼曠野兕荒之所宜今征夫如此則  
 可哀矣方言荒陳魏楚宋謂之李父江淮南楚謂  
 之李耳梧物論荒山獸之名也狀如貓而大如牛黃實  
 里章鏹身鉤爪鬚健而尖舌大如掌生倒刺項短  
 鼻聳聲吼如雷百獸震恐奉竹似荒而五指曰羆似荒

兔口有缺

還

狼



而小真曰彪似虎而有角曰彪  
 尔雅狼牡羆牝狼其子獾绝有力迅捷域坑其鳴能大  
 能小善為小兒啼声以誘人李奇曰狼性怯走喜還  
 頤故名狼頤西漢積貯祖疏云民如狼頤廣雅獬豸狼也  
 也本草狼北方多南人呼為毛狗宋唐書史銳頭尖  
 喙白頰駢脅高前廣後垂尾黃黑又有蒼原色其  
 性善頤而貪戾踐藉老則其頰如袋所以頤前囊尾  
 進退兩速又其音可為和禮狼觸膏是也皮可為裘  
 礼君右虎表厥左狼表是也。按頤足前短能知食  
 所在狼足後短負之而行故曰狼頤毛詩竹蟲經云老  
 狼項下有袋求食滿腹向前行乃觸之退後又自踏踐上囊  
 其尾進退有憑故詩以况反前囊後酉陽雜俎狼大如狗蒼  
 色。竹青諸竅皆沸腔中筋大如鴨卵有犯盜者薑之當令手  
 攀縮或言狼筋如織絡狼烟直上烽火用之淮南子云鷓視而  
 狼頤鳥雄擊于雌獸牝猛于牡是以羅為熊之牝而羅猛于熊  
 狼為羆之牝而狼名獨著虎猛者稱乳虎豈其類也

盧令

盧



應劭風俗通云俗說狗別賓主善守禦故著四門以  
 辟盜賊也張華博物志韓國有黑犬名盧戰國策韓  
 國盧天下之駿犬東郭逯海內之狡兔韓盧逐東郭  
 俱為田父之所獲是盧為田犬也孔疏大有田犬有守  
 犬朱傳盧田犬也按枕林伐山義訓云韓盧宗鵠良  
 犬也盧純黑色鵠里白色疏云環在犬之頰下重環謂大  
 環貫一不環也說文云鉞大鉞也一環貫二者梁宣云重環者  
 環之中又貫一環所謂子母環也重鉞者環之中又貫二環  
 也

貍

伐檀



尔雅辨子曰貍鄭康成云貉子曰貍貉說文作貍亦作貉集傳貍貉類疏云辨似狐其子名貍詩義問曰貉子曰貍：形狀与貉異

碩鼠

碩鼠



尔雅碩鼠部注形大如鼠頭似鬼尾有毛青黃色好  
在田中食粟豆孫炎云五技鼠許慎云鼯鼠五技能  
飛不能上屋能游不能渡谷能緣不能窮木能走不  
能先人能穴不能復身陸疏今河東有大鼠食人禾  
苗亦有五技故序云大鼠也魏即今河北縣是也言  
其方物宜謂此鼠非鼯鼠也案此經作碩鼠訓之乃  
大不作鼯鼠之字其義或如陸言也。按宋傳云碩大  
也則但以為大鼠陸璣云碩鼠非鼯鼠却特注云迎貓為  
其食田鼠也大戴禮云田鼠者鼯鼠也則碩鼠或即鼯  
鼠之大者歟

歌 驕



檢



丹

駟鐵

李氏曰分別犬喙長短之名短喙歌驕音義云歌驕一作獨驕

尔非長喙檢短喙歌驕毛傳檢歌驕田犬也長喙曰檢短喙曰歌驕孔疏此說獵事檢与歌驕皆田犬也守犬也



貉

狐

狸

七月



考工記貉踰汶則死土氣使然也汶曰狐南曰貉郭璞云  
 今江東呼貉為狹狹字林云狹狸類就謂之狹廣雅狹  
 狹也本草貉形如小狐毛黃褐色生山野間狀如狸頭銳鼻  
 尖斑色其皮溫厚可為裘與獾同穴異處日伏夜出捕食  
 性嗜睡人或畜之以竹叩醒已而復睡凡人好睡者謂之貉睡  
 也。按朱傳云貉狐狸也以貉為狐狸象其形耳寔則三物

孔穎達疏定九年左傳稱齊大夫東郭書衣狸製服度云  
 狸製裡表也据本草似虎狸而尾有黑白文相间者名九  
 節狸皮可製裘宋史安陸州貢野貓花貓即此二種也

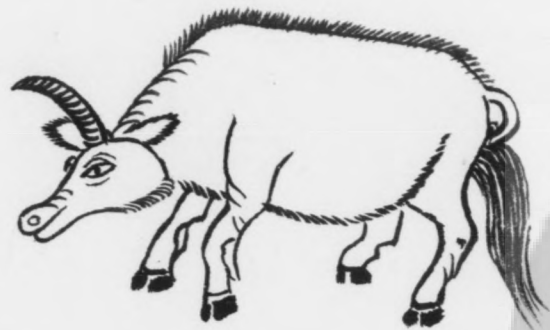
鼠 熏



夏小正鼯鼠則穴尔雅鼯鼠。按皆指此類今江南人呼為地脚鼠以其穴地不能緣木也

吉日

兕



小雅何草不黃同

尔雅兕似牛郭注一角青色重千斤邢昺疏說文云兕如野牛青毛其皮堅厚可制鎧交州記云兕出九德有一角角長三尺餘形如馬鞭柄是也埤雅吉日發彼小豨殪此犬兕言能中微而制大也老子云兕無所投其角兕善抵觸故先王制罰未討以兕角為之酒陽物也而善發人之罰其過則在抵觸故先王制此以為酒戒詩兕觥其觶旨酒思柔此之謂也四外曰角、觶也与此同意。按尔雅兕似牛犀似豕則兕犀是兩物而本草云古人多言兕凌人多言犀比音多言兕南音多言犀則以犀兕為一物者據郭云兕一角犀三角一在頂上一在額上一在鼻上亦有一角者交州記云兕犀同出九德然犀毛如豕蹄有甲頭似馬然則犀兕畢竟是兩物無疑也

斯干

熊



**說文**之熊似豕山居冬蟄**陶**知景云東西諸山皆有之自非易得**淮南子**熊性畏鹽食之即死。按熊形似豕人足黑色攀援上樹于山中行數十里悉有跚伏之所**岷**居冬蟄當心有白脂如玉味甚美俗呼熊白其胆春在首夏在腹秋在左足冬在右足好攀木而引氣謂之熊經**莊子**所謂熊經鳥伸是也冬蟄不食餓則自詆其掌故其美在掌

**抱朴子**熊壽五百歲能化為狐狸**續搜神記**云熊于穴或

居大樹孔中東土呼為子路以物擊樹云子路可起於是便下不呼則不動也**圖經**熊形類犬豕而性輕捷**酉陽雜俎**熊膽

春在首夏在腹秋在左足冬在右足**字說**云熊強毅有所

堪能而可以其物火之**羅**亦熊類而又強焉然可罔也

**山海經**有數焉其狀如獸音危鼠而文豸其名曰羆注或作熊食之已瘳

羆



尔雅羆如熊黃白文郭注似熊而長頭高脚猛怒多力能拔樹木關西呼曰羆羆陸疏羆有黃羆有赤羆大于熊萃草熊羆魁一類也如豕黑色者熊也大而黃色者羆小而色黃赤者魁也韓奕赤豹黃羆是也。按熊羆皆壯毅之物屬陽故書以喻不二心之臣詩以為男子之祥也**羆被髮**

**羆被髮**

**山海經**蟠冢之山其獸多羆**雅翼**獵者云羆熊之雌者力九猛柳宗元稱鹿畏羆羆畏虎虎畏羆羆之狀被髮人立絕有力而甚害人周禮六氏掌攻撻獸各以其物火之謂羆羆之屬

豺

卷伯



尔雅豺狗足即注脚似狗说文豺狼属狗聲五傳豺  
狄豺狼不可殺也或謂鬲云貪殘之獸四維頽世傳狗為  
豺之勇見狗輒跪亦相制耳埤雅豺似狗而長尾白類  
高前廣後其色黃季秋取數四面陳之以祀其先世謂之  
豺祭故先王候之以田礼所為豺祭數然後田獵是也詩  
投畀豺荒蓋豺荒以殺為性宜無所不食有以載為  
德宜無所不費今日不食不費且付昊天制其罪則惡之  
至也記曰好賢如緇衣惡如卷伯為是故也

猱

角弓



毛傳猱猿屬鄭箋猱之性善登木孔疏猱則猿之革屬  
非猿也陸璣云猱獼猴也楚人謂之沐猴老者為猱長臂  
者為猿之白腰者為獼胡獼胡猿駿捷于獼猴然則  
猱猿其類大同故宋記注云猿獼猴也是其類故也埤  
雅絨一名猱詩豳教猱升木顏氏以為其尾柔長可藉  
則制字從柔以此故也

豕

漸之石

此圖見上說見上

貓

韓奕

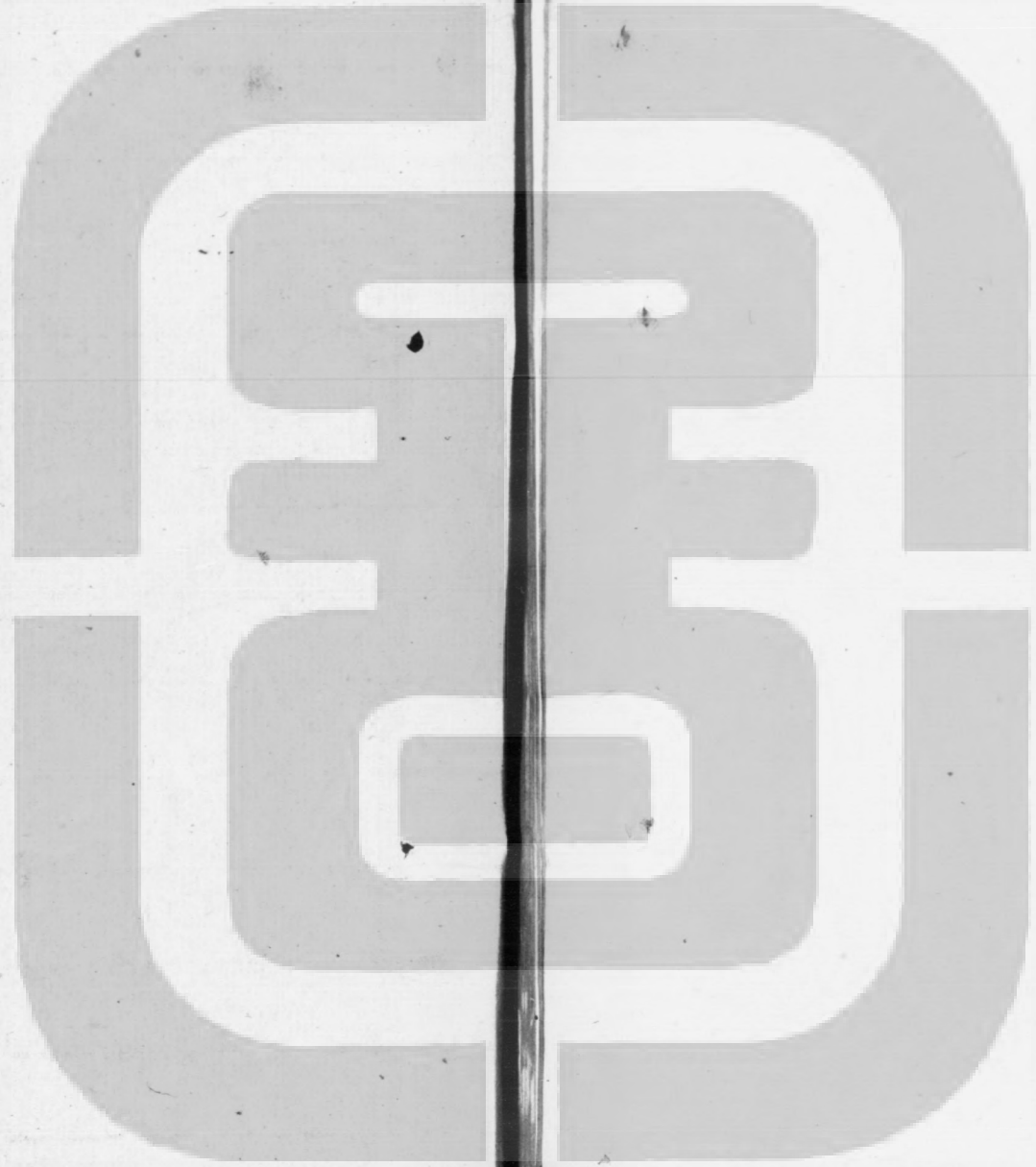


埤雅鼠善害苗而貓能捕鼠故貓字從苗詩有貓有虎貓  
食田鼠虎食田鼠故詩以譽韓奕而記曰迎貓為其食田  
鼠也迎虎為其食田鼠也舊傳貓旦暮目睛皆圓及午即  
從欽如線鼻端常冷夏至一日暖蓋陰類也故其應陰  
氣如此本竹貓有黃白黑駁數色狸身虎面柔毛利齒  
其睛可定時子午卯酉如一綫寅申巳亥如滿月辰戌丑  
未如棗核孕兩月而生一乳數子

貌

書名	文詩石物同記		
冊數	4	版別	底稿 紙
議價	100.00		
編號	北字第 2088 號		

北京市圖書出版業同業公會印製



尔雅貌白狐其子毅即汪一名執夷荒豹之屬廣雅貌  
狸貓也

