

影刊宋金元明本詞

第一册

蘇子瞻  
知學  
PDG

影刊宋金元明本詞五十種，乃北  
京市中國書店合輯吳陶兩家  
四次所刻原板而成。初仁和吳昌  
綏氏雙照樓於一九一七年刻成十  
七種，其板後歸武進陶湘涉園。  
陶氏復續刻二十種及補編三

種，其後陶氏又得毛氏汲古閣鈔  
本七種付梓。合而計之，都五十種。  
其板片尚存，雖經劫亂，殘缺幸  
不太多。畧加補刻，合輯重刷。紙  
墨一律，精彩煥然，轉有勝於昔  
年次第刷印之本。且歷次所刷

為數不同，如補編三種，刻成後，  
只有印樣，並未流傳。在求全帙，  
貴等球琳。今此編輯成入，手莫  
非完璧，作可謂書林快事也。  
一九二一年八月，啓功識於北京師  
範大學。

影刊宋金元明本詞總目

第一函

宋吉州本歐陽文忠公近體樂府三卷

第一冊

宋本醉翁琴趣外篇六卷

第二冊

宋本閑齋琴趣外篇六卷

第三冊

宋本晁氏琴趣外篇六卷

第四冊

宋本酒邊集一卷

第五冊

宋本蘆川詞二卷

第六冊

宋本于湖居士樂府四卷

第七冊

宋本渭南詞二卷

宋本鶴山先生長短句三卷

第八冊

第二函

宋本可齋詞七卷

第九冊

宋本石屏長短句一卷

第十冊

宋本梅屋詩餘一卷

元延祐本知常先生雲山集一卷

明正德仿宋本花間集十卷

第十一冊

明洪武遵正書堂本草堂詩餘前集二卷

後集二卷

第十二冊

元至大本中州樂府一卷

第十三冊

元本鳳林書院草堂詩餘三卷

宋本東山詞上卷

第十四冊

宋本山谷琴趣外篇三卷

宋本詳注周美成片玉集十卷

第十五冊

宋本稼軒詞甲集一卷乙集一卷

第十六冊

第三函

丙集一卷

第十七册

小草齋鈔本稼軒長短句十二卷

第十八册

第十九册

宋本于湖先生長短句五卷拾遺一卷

第二十册

宋本虛齋樂府二卷

元人鈔本竹山詞二卷

第二十一册

宋本後村居士詩餘二卷

元本秋崖先生詞四卷

第二十二册

金本磻溪詞一卷

元本遜庵先生樂府一卷

第二十三册

元本菊軒先生樂府一卷

明弘治高麗晉州本遺山樂府三卷

第二十四册

第四函

元本松雪齋樂府一卷

第二十五册

元本靜修先生樂府一卷

元本道園樂府一卷

元本此山先生樂府一卷

元本漢泉樂府一卷

元本雪樓先生樂府一卷

元本秋澗先生樂府四卷

宋本中興以來絕妙詞選十卷 第廿七廿八冊 第廿九冊

汲古閣鈔本天下同文一卷 第三十冊

明影元鈔本方是閒居士小稿一卷

明隆慶本蟻術詞選四卷

明洪武本寫情集四卷

汲古閣鈔本和石湖詞一卷 第卅一冊

汲古閣鈔本菊軒樂府一卷



汲古閣鈔本東浦詞一卷

汲古閣鈔本渭川居士詞一卷

第卅二冊

汲古閣鈔本初寮詞一卷

汲古閣鈔本空同詞一卷

汲古閣鈔本知稼翁詞一卷

影刊宋金元明本詞總目

影刊宋金元明本詞敘錄



景祐宋金  
元明本詞  
四種敘  
錄



景宋金元明本詞敘錄

詞集之彙刻者南宋長沙百家詞見直齋書錄解題六  
十家詞見張玉田詞源餘如典雅詞僅傳殘本琴趣外  
篇祇見數家明吳訥四朝名賢詞孫星遠唐宋以來百  
家詞皆未刊行前人稱李中麓家詞山曲海亦侈言其  
多而未聞專刻也汲古毛氏初刻六十一家詞其時猶  
未備諸精本讐勘尤疏後復輯宋詞百家元詞二十家  
今所見有斧季手校之本有寫樣待刊之本有依舊式  
摹存之本佳墨良楮靡不精好於斯事致力最深宋元  
人詞篇葉無多大率附見集中故毛氏已剏裁篇別出  
之例名家詞有專集者傳世亦寥寥可數明清以還鈔  
校則梅禹金陸敕先勞驛卿刊本則侯氏亦園秦氏石  
研齋鮑氏知不足齋著錄則瞿氏鐵琴銅劍樓陸氏皕

宋樓丁氏善本書室類稱賅洽堯圃雅好收詞多獲舊本後歸汪氏藝芸精舍今世所傳多有兩家印記道光間休寧戴延祚竹友校定汲古六十一家重刊祇十二經亂燬失彭文勤獲舊鈔宋元詞三種凡九十餘家惟汲古未刻詞二十二家長沙張氏刊行近代王給諫鵬運四印齋所刻詞海豐吳侍郎重熹刻山左宋金元詞蒐采特爲精宥朱侍郎祖謀彊邨叢書已刻之詞至百十二家網羅墜遺極校讐之能事吾友吳子伯宛於三君爲交舊與吾邑董授經大理同在京師擅筆尤富廼勑意婢按宋元舊本景寫刻之使後來獲見原書面目所輯皆善本足本藉證嚮時一切鈔校之陋舊有闕誤者亦存其真不失乾嘉前輩景刻諸書家法始成十有七種戊午歲以刊版歸湘數載以來湘復踵其義例

選工精刻又得二十三種海內藏弄之家名編珍帙可據以傳摹者大致備於是矣昔胡氏祕冊彙函歸於子晉廣為津逮祕書昭文張氏金山錢氏之書亦後先賡續倚聲小道孤緒垂絕三十年來廼得博聞好事相為蒐香凡歷代詩餘與竹垞詞綜鳧嶺續詞綜發凡所舉宋元別集總集校其部目咸有增益而前人目為罕覯祕冊者復令家有其書雖鐫槧之工遠慚曩代摸形寫范庶幾似之彙次既竣因為敘錄一卷略著梗概俾後來撰詞目者有所攷焉壬戌春仲武進陶湘記

雙照樓景宋元明本詞初刻本十七種

景宋吉州本歐陽文忠公近體樂府三卷

清學部圖書館善本書目歐陽文忠公集一百五十三卷宋刊本每半葉十行行十六字高六寸二分寬四寸



八分白口單邊上有字數下有刻工姓名每卷末熙寧  
五年秋七月男發等編定紹熙二年三月郡人孫謙益  
校正有元人收書印記

繆荃孫跋歐陽近體樂府三卷在全集一百三十一之  
一百三十三共二百零四闕二卷有續添有又續添三  
卷有續添二卷有金陵□□跋有朱松跋三卷有羅  
泌跋宋刊本每半葉十行行十六字高六寸二分廣四  
寸八分白口單邊上有字數下有刻工姓名蝴蝶裝歐  
公集汴京江浙閩蜀皆刊之而無定本周益公解相印  
會郡人孫謙益承直郎丁朝佐徧蒐舊本旁采先賢文  
集互加編校起紹熙辛亥春迄慶元丙辰夏成一百五  
十三卷別爲附錄五卷可繕寫模印惟居士集經公決  
擇篇目素定而參校衆本有增損其辭至百字者有移

易後章爲前章者皆已附注其下自餘去取因革麤有  
依據或不必存而存之各爲之說列於卷末以釋後人  
之惑樂府分爲三卷且載樂語於首據泌跋即泌所手  
定是此本慶元二年刊於吉州元明均有翻刻此則祖  
本也朱松字喬年朱子之父孫謙益字彥擣羅泌字長  
源皆郡人泌跋云世傳公詞曰平山集此曰近體樂府  
汲古名之曰六一詞似誤以跋中六一詞爲詞名者且  
刻此三卷又不盡依舊刻毛氏往往如此

湘案京師圖書館所存內閣大庫書歐陽公集宋刊殘  
本凡三部存卷互有參差其第二部存一百二十五之  
一百三十三後三卷爲近體樂府宣統間伯宛在圖書  
館時景寫付刊後來諸本皆發端於此

景宋本醉翁琴趣外篇六卷

景宋本閑齋琴趣外篇六卷

景宋本晁氏琴趣外篇六卷

湘案四庫提要稱琴趣外篇宋人中如歐陽修黃庭堅晁端禮葉夢得四家詞皆有此名併晁補之而五然其時所見祇汲古刻補之一集武進董大理始得毛鈔歐陽二晁三家伯宛據以摹刊勞舅卿曾見山谷琴趣以篇次分標明刻卷端辛酉歲海鹽張太史元濟始得宋槧山谷琴趣三卷與歐陽公琴趣後三卷湘假以補完而歐公琴趣末葉仍有缺字蓋毛鈔即從此宋本出益足徵流傳有緒也原本半葉十行行十八字寫刻精整蓋出南宋中葉別有汪閬源藏舊鈔趙彥端介庵琴趣外篇六卷朱侍郎刻入彊邨叢書以非原本未能併摹今可攷者凡六家惟石林琴趣未見據直齋解題石林

詞亦三卷有江陰曹鴻注其標題新異意當時欲彙爲總集而蒐采名流頗有甄擇非如長沙百家詞欲富其部帙多有濫吹者比洵宋詞之珍祕矣

景宋本酒邊集一卷

文獻通考經籍考酒邊集一卷陳氏曰戶部侍郎向子諲伯恭撰自號薌林致堂胡氏序曰詩出於離騷楚詞而離騷者變風變雅之意迫而哀傷者也其發乎情則同而止乎禮義則異名之曰曲以其曲盡人情耳方之曲藝猶不逮焉其去曲禮則益遠矣然文章豪放之士鮮不寄意於此者隨亦自掃其跡曰詭浪遊戲而已唐人爲之最工者柳耆卿後出掩衆製而盡其妙好者以爲不可復加及眉山蘇氏一洗綺羅香澤之態擺脫繆網宛轉之度使人登高望遠舉首高歌而逸懷浩氣超

乎塵垢之外於是花間爲阜隸而柳氏爲輿臺矣蘇林居士步趨蘇堂而齊其齋者也觀其退江北所作於後而進江南所作於前以枯木之心幻出葩華酌元酒之尊棄置醇味非染而不色安能及此

湘案宋本半葉八行行十四字題下注雙行字疏密不等首江南新詞次江北舊詞通爲一卷有宋本甲毛晉私印子晉汲古主人毛辰之印斧季諸印又有趙文敏公書卷末云五十六字朱文大印是汲古景寫最精之本蘇林詞無別刻六十家詞當從此出而訛舛至多又改題爲酒邊詞毛刻遇前人標題一概刪易自屬當日編校之陋世傳毛鈔諸本有斧季印記者皆在六十家詞刻成之後至汲古祕本書目所稱宋詞百家元詞二十家亦後來編寫今散見各種版心有汲古閣字鈔校

精工遠出舊刻之上惜斧季時已無力彙刊也毛刻有胡寅序宋本所闕因補存之

景宋本蘆川詞二卷

鐵琴銅劍樓藏書目錄蘆川詞二卷宋刊本舊不題名亦無序跋案直齋書錄謂三山張元翰仲宗撰作一卷此分上下二卷每半葉七行行十三字殷貞字有闕筆每葉版心有功甫二大字疑是仲宗別字何義門但見影鈔本仞為錢功甫錄本謬矣朱氏詞綜所選據毛氏所刻六十家本故多譌字如賀新郎况人情易老悲如許謔作難訴涼生岸柳催殘暑催謔摧石州慢到得却相逢却謔再怨王孫樓外柳暗誰家柳暗二字謔到遂不成句小研魚箋研謔硯毛刻次序亦異并羨幾首不知出何本也卷末有黃蕘圃跋



齋印朱文方印鐵琴銅劍樓舊名也

首闕賀新郎過苕溪尚許垂綸否風浩蕩欲飛舉上闕末三字醉中舞即敏求記所謂閩音也宋人彙刻如江西詩派饒節操集署倚松三公類藁之署南塘梅亭皆口上特標兩字又何疑乎功甫

景宋本于湖居士樂府四卷

湘案汲古刻于湖詞其初祇就花庵詞選所載二十四首更摭四首益之以備一家後見全集刪其重複另編爲兩卷以續之故次序淆亂宣統之季宋槧于湖居士集始出於盛伯希祭酒家大字精整半葉十行行十六字卷三十一至三十四凡樂府四卷袁寒雲夫人劉媵梅真所景摹也

景宋本渭南詞二卷



湘案宋本渭南居士文集五十卷嘉定三年放翁子承  
事郎知建康府溧陽縣主管勸農事子適刻所謂游字  
缺筆本也子適跋稱先太史未病時故已編輯凡命名  
及次第之旨皆出遺意今不敢紊又述放翁之言曰劍  
南乃詩家事不可施於文故別名渭南如入蜀記牡丹  
譜樂府詞本當別行而異時或至散失宜用廬陵所刊  
歐陽公集例附於集後云四十九至五十爲詞二卷半  
葉十行行十七字繆藝風先生從南中摹寄未詳原本  
所在

景宋本鶴山先生長短句三卷

湘案宋刻重校鶴山先生大全文集一百九卷半葉十  
一行行二十一字前有淳祐己酉吳淵序吳潛後序又  
有一跋題開慶改元夏五月甲子諸生朝請大夫成都

府提點刑獄公以下闕明錫山安氏館活字本即從此  
出復有嘉靖辛丑四川兵備副使高昫刻本此從諸暨  
孫廷翰所收宋刻景寫卷九十四至九十六凡長短句  
三卷書體古雅猶存蜀本之舊

景宋本可齋詞七卷

湘案汲古景宋本可齋雜藁卷三十一至三十四續藁  
前卷七八續藁後卷十一凡七卷亦專存其詞也每半  
葉十一行行二十字續藁前并摹大字序三葉是曾伯  
手書有曾伯長孺可齋河內開國鄩亭李氏五印原書  
家刻精善摹寫尤極工整卷首尾有宋本毛晉私印子  
晉汲古主人毛扆之印斧季虞山毛晉子晉書印汲古  
得修綆諸印

景宋本石屏長短句一卷

景宋本梅屋詩餘一卷

湘案江寧鄧孝先邦述得汲古景鈔宋人小集數十冊  
詞祇戴許二家半葉十行行十八字即臨安陳氏本也  
景元延祐本知常先生雲山集一卷

章鈺跋知常真人事蹟詳見行實所著道德經總章諸  
書均未見著錄雲山集收入道藏嘉定錢氏據以補元  
史藝文志卷數均誤五爲十壬子冬間殘本三四五三  
卷流轉都門廠肆以洪武三十五年正月十九日朝天  
宮道士姚孤雲進到墨書一行考之知此書明初先入  
南京後歸北京顧起元客座贅語云永樂辛丑敕南內  
文淵閣所藏書籍各取一部送至北京修撰陳循如數  
檢得百櫃督一舟載之此集即百櫃中一種蓋沈霾五  
百餘年矣墨書舊黏卷尾錢遵王藏列女傳黃堯夫藏

山谷詩注及今京師圖書館藏南史均有永樂二年七月蘇叔敬買到題記與此略同可見明代采進書籍程式洪武二十五年實爲建文四年壬午六月十七日太宗即位詔革除建文年號仍稱洪武此行必係其時改書錢謙益列朝詩集高侍郎遜志小傳引周元初鶴林集云遜志作周尊師傳後題洪武三十五年歲次壬午春正月初吉前吏部侍郎高遜志與此書法一律足爲佳證朝天宮今爲江寧府學揚吳時就宋總明觀舊址建紫極宮歷宋及元皆爲道觀逮明乃有朝天宮之名釋蒲庵有同朝天宮道士朝回口號李昌祺有駕幸朝天宮祭星詩知宮道士爲當時羽流領袖通籍禁門歲首進書足備南都雅故姚孤雲事無考袁海叟在野集有觀朝天宮方道士畫三山圖詩則知主管其地者必

非凡流也仁和吳氏雙照樓刺取詞集影刊爲疏記大  
概於後

景明正德仿宋本花間集十卷

雙照樓題跋宋紹興十八年晁謙之刻花間集十卷半  
葉十行行十八字謙之字恭道无咎從弟敷文閣直學  
士知建康府跋稱建康舊有本是正復刊蓋其守郡時  
也明繙本晁跋後有正德辛巳吳郡陸元大宋本重刻  
一行他印本多剗去以充宋槧自敏求記以降諸家書  
目所收大率皆是本都穆跋晉二俊文集謂予家藏本  
吳士陸元大爲重刻之袁翼刻涪熙本李翰林別集亦  
稱得於元大王惕甫淵雅堂集引顧元慶夷白齋詩話  
陸子元大洞庭涵村世家性疏懶好遠遊晚歲業書浮  
湛吳市嘗刻漫藁中有寄子云嘗記尋君過澣墅竹青

塘上喚輕橈據此則元大乃書賈之能詩者周弘祖古今書刻蘇州府有花間集當即是本陸其清佳趣堂書目花間集十卷震澤王氏刻案李翰林別集版在怡老園豈此刻後來亦歸王氏歟臨桂王鵬運以海源閣宋本覆刻據紙背官文書證為淳熙鄂州刊印汲古詞苑英華本有陸務觀兩跋題開禧元年南宋三刻實以晁為最古前人有謂汲古出北宋本者殆未攷也

湘案伯宛初刻花間集欲以尊前金匱二集類附於後未及寫刊今錄存跋語以資攷證

### 尊前集跋

尊前集屢見宋人紀載惟直齋書錄解題歌詞一類所采至詳獨未及此明萬曆壬午顧梧芳刻本序稱若玄宗之好時光李太白之菩薩蠻張志和之漁父韋應物

之三臺音婉旨遠妙絕千古他如王杜劉白卓然名家  
下逮唐末羣彥若干人聯其所製爲上下二卷名曰尊  
前集梓傳同好先是唐有花間集及宋人草堂詩餘行  
而尊前集鮮有聞者又云余素愛花間集勝草堂詩餘  
欲播傳之曩歲客於吳興茅氏兼有附補而余斯編第  
有類焉據此似出梧芳所輯毛晉重刻遂謂梧芳采錄  
名篇釐爲二卷四庫提要嘗辨之明季刻書往往故爲  
眩亂如顧此序且不能自圓其說朱竹垞見吳文定手  
鈔本書法精楷卷首識以私印取顧本勘之詞人之先  
後樂章之次第靡有不同因定爲宋初人編輯近代丁  
氏善本書室藏書志有梅鼎祚鈔本作一卷後有四十  
五葉四字押以印記謂鼎祚去萬曆時不遠如果爲顧  
輯必不鄭重如此按歐陽公近體樂府羅泌校語已引

尊前集蝶戀花二條傳鈔金匱集菩薩蠻注云五首已見尊前集並與今本合惟羅校長相思深畫眉一首云尊前集作唐無名氏詞爲今本所無意宋以來流傳稍有刪易其非梧芳重輯則確無可疑也今求舊本未獲輒依毛刻迻寫與金匱集並附花間之後以俟校定

金匱集跋

右金匱集一卷計詞一百四十七闕明正統辛酉海虞吳訥所編四朝名賢詞之一也編纂各分宮調此他詞集及詞譜所未有聞取全唐詩校勘中雜章莊四十七首張泌一首歐陽炯十六首溫詞祇八十三首疑是前人彙集四人之作非飛卿專集也按飛卿有握蘭金荃二集金匱豈即金荃之訛耶元本爲梅禹金先生評點余從錢唐汪氏借鈔得之



此鮑淥飲手稿朱筆別紙附寫本後

丁氏善本書室藏書志金荃詞

一卷何夢華藏書有無名氏跋即淥飲此稿蓋夢華據此遂錄而揜其名又臆改金匳爲金荃也按

宋吉州本歐陽文忠公集刻成於慶元二年近體樂

府校語引尊前金匳蘭畹諸集陸放翁跋金匳集云

飛卿南鄉子八闋語意工妙殆可追配劉夢得竹枝

信一時傑作也涪熙己酉立秋觀於國史院直廬此

則更在慶元之前蓋宋人雜取花間集中温韋諸家

詞各分宮調以供歌唱其意欲爲尊前之續故菩薩

蠻注云五首已見尊前集尊前就詞以注調金匳依

調以類詞義例正相比附南鄉子本歐陽炯作放翁

目爲温詞可見標題飛卿由來已古尊前集有張志

和漁父五首此集十五首後人仿製乃沿志和名當

時坊肆流行之本固無容深辨也以花間諸刻對校

小有異字悉依傳鈔之舊

景明洪武遵正書堂本草堂詩餘前集二卷後集二卷

雙照樓題跋世傳草堂詩餘異本最多四庫提要云舊傳南宋人所編王楙野客叢書作於慶元間已引草堂詩餘張仲宗滿江紅詞證蝶粉蜂黃之語則此書在慶元以前按直齋書錄解題草堂詩餘二卷書坊編集者此見於著錄之始惟其出坊肆人手故命名不倫所采亦多蕪雜取便時俗流傳浸廣宋刻今不可見繆藝風先生與昌綬先後收得明洪武壬申遵正書堂刊本題增修箋注妙選羣英草堂詩餘前後集各分上下卷半葉十三行行大字二十三小字二十九三十不等前有類選羣英詩餘總目前集春景夏景秋景冬景四類後集節序天文地理人物人事飲饌器用花禽七類子目

六十有六句下注故實後附詞話各類中多有新增或  
新添字標題亦曰增修蓋非宋時二卷之舊在今日已  
為古本日本狩野博士有元至正癸未廬陵泰宇書堂  
刊本後集與洪武本同惟前集每半葉十二行注語行  
款小異版已剝敝中多缺葉癸未至壬申僅五十年泰  
宇遵正同是江西坊肆蓋先有十二行本歲久版損遂  
以十三行本之後集合印轉不如洪武本為完善也昌  
綬又有嘉靖間安肅荆聚春山所刻大字本半葉九行  
行大小均十八字亦從此出天一閣舊藏嘉靖戊戌閩  
沙太學生陳鍾秀校刊二卷本南京國子監丞陳宗模  
序題精選名賢詞話草堂詩餘分時令節序懷古人物  
人事雜詠六類次序不同注亦有異其目錄題重刊草  
堂詩餘雖經彙亂尚未盡失其真至嘉靖庚戌上海顧

從敬刻類編草堂詩餘四卷題武陵山人編次開雲逸  
史校正以小令中調長調分編間采詞話是爲別本之  
始何良俊序稱從敬家藏宋刻較世所行本多七十餘  
調明係依托自此本行而舊本遂微如萬曆間上元崑  
石山人本四卷則用顧刻增注故實金谿胡桂芳本三  
卷則用顧刻改分時令名勝花卉禽鳥宮闈人事雜詠  
七類吳郡沈際飛本六卷則用顧刻加以評註又附別  
集續集新集汲古閣詞苑英華本則用顧刻刪去詞話  
此類尚多要皆自顧本出也光緒間王給諫鵬運始刻  
陳鍾秀本於顧刻分調之謬辯之甚晰特猶未覩元明  
舊帙四百年來相沿之陋今乃爲之別白因略疏源流  
如左他日當彙集諸本別撰一目備著異同以諗來學  
沈際飛本秦士奇序曰詞流於唐而盛於宋乃選填詞

曰草堂詩餘而揚用修以青蓮詩名草堂集詩餘者青蓮憶秦娥菩薩蠻二首爲開山詞祖按前人釋草堂名義僅見升庵此說元鳳林書院選詞復襲其名尤可異已

江藩半氈齋題跋是本不分小令中調長調乃草堂詩餘之原本也世傳類編草堂詩餘不知何人所分古人書籍往往爲庸夫俗子所亂殊爲可恨按江氏此說最確所見當是明初舊本

景元至大本中州樂府一卷

湘案元本中州樂府每半葉十五行行二十八字末有至大庚戌良月平水進德齋刊本木記伯宛從德化李氏所藏張芙川家景寫本上版日本五山繙刻元本中州集後樂府一卷行款悉同惟如故實作故寶之類小

有舛誤近授經大理據傅氏藏園元槧中州集重刊原  
闕樂府亦以五山版補完也

景元本鳳林書院草堂詩餘三卷

湘案元本半葉九行行十八字首題精選名儒草堂詩  
餘甲集廬林鳳林書院輯前有木記五行分卷上中下  
蓋元時坊肆所爲隨得隨刊姓氏標題多不畫一繆藝  
風先生昔在京師得元刻上卷紙墨麤率江安傅沅叔  
有何夢華景鈔本行款正同伯宛初據以上版閱數年  
沅叔復得元刻全本重加改補近代古籍日出益多往  
往不經見之書一時遂有數本眼福足傲前賢矣

涉園景宋金元明本詞續刊本二十三種

景宋本東山詞上卷

鐵琴銅劍樓藏書目錄東山詞一卷宋刊殘本宋賀鑄

撰張耒序原本上下二卷今止存上卷每半葉十行行  
十八字直齋書錄有東山厲聲樂府三卷殆別一本也  
方回詞有梅子黃時兩句世有賀梅子之稱文潛謂其  
滿心而發肆口而成雖欲已焉而不能者若其粉澤之  
工則其才之所至亦不自知也舊為汲古毛氏藏書不  
解六十家詞本何未刻入也

卷首有毛襲之  
印華伯二朱記

景宋本山谷琴趣外篇三卷  
說見前醉翁閑齋晁氏三琴趣條下

景宋本詳註周美成詞片玉集十卷

四庫未收書目提要詳註周美成片玉集十卷宋周邦  
彥所撰片玉詞二卷四庫全書已著錄此宋陳元龍註  
釋本元龍字少章廬陵人是書分春夏秋冬四景及單  
題雜賦諸體為十卷元龍以美成詞借字用意言言俱

有來歷乃廣爲考證詳加箋註焉

湘案文達所據宋本光緒中在濟甯孫駕航京兆楫家  
臨桂王氏四印齋別得元人所鈔無註本清真集二卷  
曾以孫本互校篇次字句略同取汲古片玉詞輯爲集  
外詞一卷而未錄陳注江安傅沅叔復從南中收勞驛  
卿手寫一本亦分十卷詞目下稍采注語似前人所最  
錄近歲孫本散出紙墨頗有渝損適又出一宋槧爲黃  
蕘圃舊藏精整遠過之有不烈蕘夫士禮居汪士鐘印  
閩源真賞諸印每半葉十行行十七字北宋詞有注者  
惟此獨爲完本亦前賢未見之祕帙也書爲袁寒雲所  
藏借摹上版

蕘圃多收宋詞恆以自詡此本獨無題識蓋其晚歲所  
得故僅有印記附識以補百宋一厘著錄



景宋本稼軒詞甲集一卷乙集一卷丙集一卷

文獻通考經籍考稼軒詞四卷陳氏曰寶謨閣待制辛棄疾幼安撰信州本十二卷視長沙爲多

湘案稼軒長短句十二卷元大德廣信書院本王半塘給諫据以刊傳惟僅依行款未撫版式明李濂刻本正同汲古六十家詞亦從此出併爲四卷而中有缺葉故醜奴兒令洞仙歌語句不相聯屬與直齋所見長沙本無涉也近別出一本題曰稼軒詞分甲乙丙三集甲集百十一首乙集百十四首丙集百七首都三百三十二首甲集前有淳熙戊申正月元日門人范開序稱暇日裒集冥搜才逾百首皆親得於公者以近時流布於海內者率多贗本故不敢獨闕以祛傳者之惑半葉十行行十八字景寫精善猶仍宋刊之舊蓋爲最初之本在

長沙信州二本以前也

景小草齋鈔本稼軒長短句十二卷

清學部圖書館善本書目稼軒長短句十二卷明小草齋影寫大德乙亥廣信書院本絕精有晉安謝氏家藏圖書朱文大長方印東吳毛氏圖書朱文長印西河季子之印朱文長印平江貝氏文苑朱文長印簡香曾讀白文長印

湘案此與王氏四印齋本同出一源半葉十行行二十字大德原本今猶在聊城楊氏海源閣與元延祐雲間本東坡詞均為蕘圃舊藏蕘圃別有景摹兩本亦歸楊氏見於楹書隅錄湘與伯宛先後十數年間所未能假獲者獨此蘇辛二集及潘文勤舊藏淮海長短句殘宋本良為慊事附記於此

景宋本于湖先生長短句五卷拾遺一卷

鐵琴銅劍樓藏書目錄于湖先生長短句五卷拾遺一卷景鈔宋本宋史藝文志直齋書錄俱作一卷此出乾道間刻本有陳應行湯衡序毛氏六十家詞本先刻一卷續刻二卷章次俱不合

湘案光緒間授經大理曾於京師得傳鈔五卷附拾遺本據汲古所刻為補遺一卷以寄伯宛當時猶未見于湖集宋槧別獲舊鈔一本亦有闕卷後始從瞿氏摹傳此本較傳鈔特為精整足與集本互證也宋本半葉十行行十八字目錄下題狀元張孝祥安國撰每詞各注宮調拾遺同

景宋本虛齋樂府二卷

蕘圃藏書題記此虛齋樂府毛鈔景宋本也先是書友

攜來索重值余因有錢遵王家鈔本遂屬顧千里手校其佳處而還之不知其售於何所也此嘉慶丁巳秋事及歲己巳秋余姻袁壽階病歿所遺書籍不免散失余檢點及此方知是書歸宿遂復收之余思藏書如毛錢可云精矣而汲古較勝於述古即一書已分優劣其他不從可知乎余所收詞本極富故不厭其重複云爾甲戌仲春復翁

湘案虛齋樂府上下二卷半葉十行行十八字末有臨安府棚前北睦親坊南陳解元書籍鋪刊行一行卷端自敘大字一葉題淳祐己酉中秋芝山老人即以夫自號南宋行都書籍鋪如二陳尹氏之屬刻唐宋詩及小種說部爲多一時文士雖孫花翁輩改業爲詞而未聞彫版伯宛所刻石屏梅屋二家外獨此種耳虛齋宗賢

老宿當日必甚重之卷中缺筆謹嚴亦毛鈔甲觀也錢氏鈔本爲張氏涵芬樓所藏正擬借景適獲是本遂以景摹上版

景元人鈔本竹山詞二卷

湘案此昔年藝風先生撫寄伯宛者前有題字四行不著姓名稱此稿得之於唐士牧家藏本至正乙巳秋七月錄未有明人題及楊五川夢羽二印亦士禮居舊藏半葉十行行二十字其詞凡次行以下皆低一字特爲翔格伯宛曾據以校汲古刻訂補極多惜輾轉遂寫不能盡如原本耳

景宋本後村居士詩餘二卷

湘案後村詞今存凡三本汲古刻後村別調傳世最廣即四庫所著錄後村大全集一百八十七至一百九十

一凡長短句五卷宋侍郎祖謀據劉氏嘉蔭移鈔本刻於南中京師圖書館皮內閣舊庫書有宋刻後村居士集五十卷詩餘二卷具存溷陽張君允亮復見一宋刻全本每半葉十行行二十一字因手摹以存世有讀後村詞者可以參觀互校矣此本第二葉賀新郎前段休作尋常看上有缺文張君據五卷本乃胡兒二字審爲元初所印諱避剗去景寫悉存其真因附著之

景元本秋崖先生詞四卷

湘案元槧秋崖先生小稿卷三十五之三十八凡詞四卷每半葉十一行行十九字

景金本礮溪詞一卷

白雲霽道藏目錄長春子礮溪集卷一之六在友字號棲霞長春子丘處機集內詩詞歌曲其中片言隻字皆

可以警聾瞽而洗塵囂也

沈曾植跋錢氏補元藝文志道藏七千四百餘卷披雲子刻於平陽府余嘗攷披雲姓宋爲長春弟子其刻在金元之間實爲明藏祖本沅叔方倡刻道藏而得此金本礮溪集仙緣爲不淺也長春曾棲真關隴故披雲後駐關中蓋承礮溪之緒集中又有進呈世宗皇帝詩則在金時已名動九重可與史傳金宋之季皆嘗遣使來召語相證錢志亦有礮溪集六卷庚申二月寐叟借讀識

湘案此本首題棲霞長春子丘神仙礮溪集凡詩詞七卷每半葉九行行十七字有沈與文印姑餘山人及毛子晉劉燕庭諸印體仿顏書寫刻樸雅核其卷中無一入元後作版本亦與元代絕異審爲金刻無疑江安傳

沅叔得之南中湘借摹第三卷上版卷中原闕二十一  
二兩葉以道藏本對校尚少一行意原書中當有提行  
夾注未敢臆補昔人稱金刻者祇天文醫家諸籍如祖  
庭廣記之類皆未足深信此卷古澤足珍實於宋元本  
外增一佳槧也

景元本遜庵先生樂府一卷

景元本菊軒先生樂府一卷

湘案此即世傳段氏二妙集末有泰定四年丁卯春別  
嗣輔誌語其第七卷為遜庵克己八卷為菊軒成己也  
每半葉九行行十六字明成化辛丑賈定補刊愛日精  
廬有舊鈔亦出賈本此據元槧影寫

景明弘治高麗晉州本遺山樂府三卷

湘案遺山樂府一卷仁和勞氏丹鉛精舍鈔校本遺山



新樂府五卷華亭張氏鉅月山房刻本互有多寡張石  
洲刻遺山全集新樂府祇前四卷張多末一卷頗羸雜  
不倫此高麗刻本三卷半葉十行行十七字與前二本  
又異有弘治五年壬子都事月城李宗準跋謂遺山所  
著清新婉麗其自視似羞比秦晁賀晏諸人而直欲追  
配於東坡稼軒之作又云吾東方既與中國語音殊異  
其所謂樂府者不知引聲唱曲只分字之平側句之長  
短而協之以韻皆所謂以詩爲詞者捧心而顰其里祇  
見其醜陋耳是以文章巨公皆不敢強作非才之不逮  
也亦如使中國人若作鄭瓜亭小唐雞之解則必且使  
人撫掌絕纓矣唯益齋入侍忠宣王與閩趙諸學士遊  
備知詩餘衆體者吾東方一人而已今以告監司廣原  
李相國相國曰子之言是矣然學者如欲依樣畫胡盧

不可不廣布是集於是就舊本考校殘文誤字謄寫淨  
本遂屬晉州慶牧使維繡梓云云蓋彼國知文之士其  
謂不諳聲律以詩爲詞自知甚明視明清間人謬談詞  
律者迴不侔矣鄭瓜亭小唐雖不知何語意是高麗歌  
曲益齋乃李齊賢字所著益齋亂稿有詩餘一卷東海  
藩封奉明正朔倚聲度曲雅慕中邦玉陽別本轉藉流  
傳於世尤足重也江安傅氏藏園所收假以摹版

景元本松雪齋樂府一卷

湘案至元後己卯花谿沈璜伯玉刻松雪齋文集卷十  
末六葉凡樂府二十篇每半葉十二行行二十二字數  
松雪體寫刻絕工

景元本靜修先生樂府一卷

湘案元本靜修集二十二卷半葉十三行行二十一字

有至順庚午孟秋宗文堂刊十字此其第十五卷也

景元本道園樂府一卷

繆荃孫跋道園遺稿元刊本每半葉十行行二十字高五寸四分寬四寸八分小黑口單邊從孫堪輯於學古錄翰林珠玉外得詩七百餘首編爲五卷樂府一卷共六卷吳江金伯祥刻之其子鏐手書至正十四年五月堪跋本有楊椿黃潛兩序此脫黃堯圃手摹黃潛序補卷三內二詩後加一跋原委甚晰

湘案道園遺稿卷六爲樂府鳴鶴餘音即附其後半葉十一行行二十字伯宛曾据道園學古錄補輯諸詞彊邨刻入叢書他日得學古舊本可增附也

景元本此山先生樂府一卷

湘案括蒼周權衡之此山先生集第十卷爲樂府卷前

題登仕郎江浙等處儒學副提舉陳旅校選翰林直學  
士中憲大夫知制誥同修國史歐陽玄批點每半葉十  
一行行十九字從元本摹刻并存其圈點評語古人批  
點但標志精警之處全文不悉加句讀此猶舊式非明  
以來蒙求帖括比也

景元本漢泉樂府一卷

湘案曹伯啟漢泉漫稿元刻大字本半葉九行十五字  
此別本亦題漢泉曹文貞公詩集十行二十字世所絕  
無汲古景撫目爲元本之甲洵稱珍祕文貞礪山人曾  
爲常州路總管府推官後卒於毗陵別第集中附錄挽  
章如吳克恭許士浚陳顯曾王德元蔣榘蔣榘皆吾常  
先哲甘棠蔽芾之愛桑梓敬恭之遺六百餘年蒼粹墨

緣尤足重也

癸亥歲除藏園祭書見此殘  
帙因借撫樂府一卷上版

景元本雪樓先生樂府一卷

湘案雪樓文集三十卷其曾孫潛刻跋曰謄寫始於至正癸卯之春書市余通父筆也前十卷刻而復燬後二十卷寫而未刻洪武辛未春以印本寫本併刻於朱氏之肆云云是在洪武年鋟木實爲至正年寫本每半葉十三行行二十三字卷三十第十一葉後半至二十二葉爲樂府

景元本秋澗先生樂府四卷

湘案元本秋澗先生大全文集一百卷延祐時朝命江浙省刊梓始工於至治辛酉三月畢於壬戌正月每半葉十二行行二十字自卷七十四至七十七爲樂府

景宋本中興以來絕妙詞選十卷

湘案黃叔暘花庵絕妙詞選中興以來絕妙詞選各十

卷舊有明萬曆間重刊宋本汲古閣詞苑英華本即從之出近歲都下乃見宋槧後十卷每半葉十三行行二十三字是石渠寶笈故物知萬曆本雖摹存玉林諸印而行款改易非復原本之精妙其書轉徙南北多方假獲始為景刊中有訛脫悉存舊式南宋行都書肆詞流墨客往往屈屐其間叔暘撰錄名篇附以己作提要謂其去取謹嚴為宋人詞選善本惜未得前十卷併合摹傳耳

景汲古閣鈔本天下同文一卷

鐵琴銅劍樓藏書目錄天下同文一卷不著編輯姓氏所錄元人詞盧摯姚雲王夢應顏奎羅志可詹玉李琳凡七人見文淵閣書目亦毛氏鈔本卷末有汲古主人毛子晉氏毛晉之印諸朱記

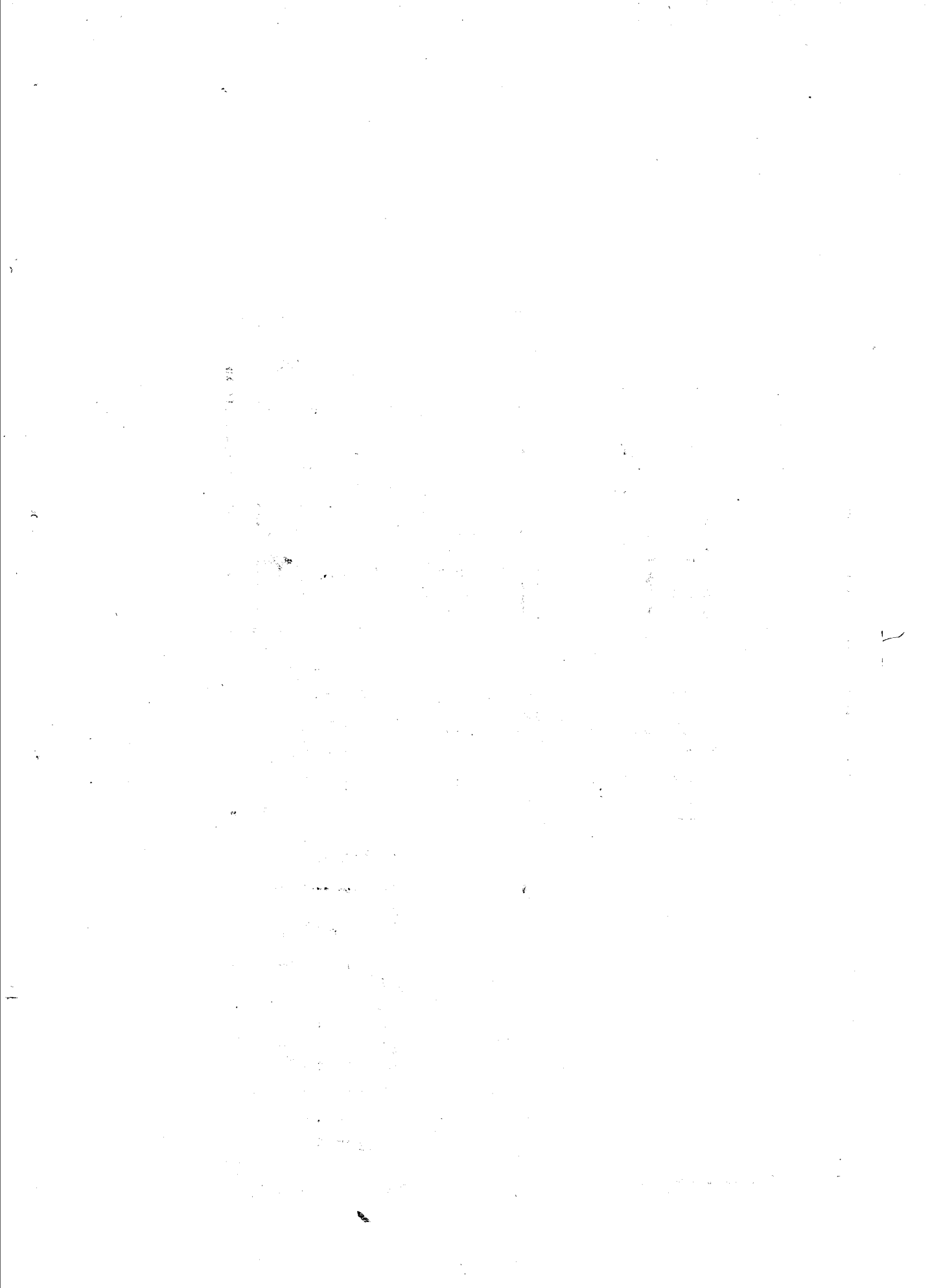
案前後尚有黃丕烈印堯圖平江黃氏圖書三印每

半葉八行  
行十六字

雙照樓題跋右天下同文十一葉半葉八行行十六字  
從瞿氏本景摹疑爲未足嗣得述古堂舊鈔天下同文  
前甲集五十卷廼知盧疏齋詞在四十八卷姚江邨以  
下爲四十九羅壺秋以下爲五十寥寥七家分占三卷  
實無缺遺自來總集篇帙省縮殆無過於此者汲古裁  
篇別出意或彙入所編元人詞中惟第四卷歌頌類尚  
有疏齋祝聖樂章四首毛鈔未及疏齋詞世無別本餘  
皆見鳳林書院草堂詩餘其未入選者亦經樊榭輯補  
特不知是周南瑞編遂以作序之劉將孫當之又字句  
多誤藉此訂正所錄祇二十九首而篇篇可誦元人舊  
帙洵足珍異

二 山 木 仁 命 無 山 而 氏 雞 又  
夕 口 車 之 照 樓 自 帝 拜 未 席  
无 申 詞





仁和吳氏雙照樓景栞宋元本詞目

景宋吉州本歐陽文忠公近體樂府三卷

景宋本醉翁琴趣外篇六卷

景宋本閑齋琴趣外篇六卷

景宋本晁氏琴趣外篇六卷

景宋本酒邊集一卷

景宋本蘆川詞二卷

景宋本于湖居士樂府四卷

景宋本渭南詞二卷

景宋本鶴山先生長短句三卷

景宋本可齋詞七卷

景宋本石屏長短句一卷

景宋本梅屋詩餘一卷

景元延祐本知常先生雲山集一卷

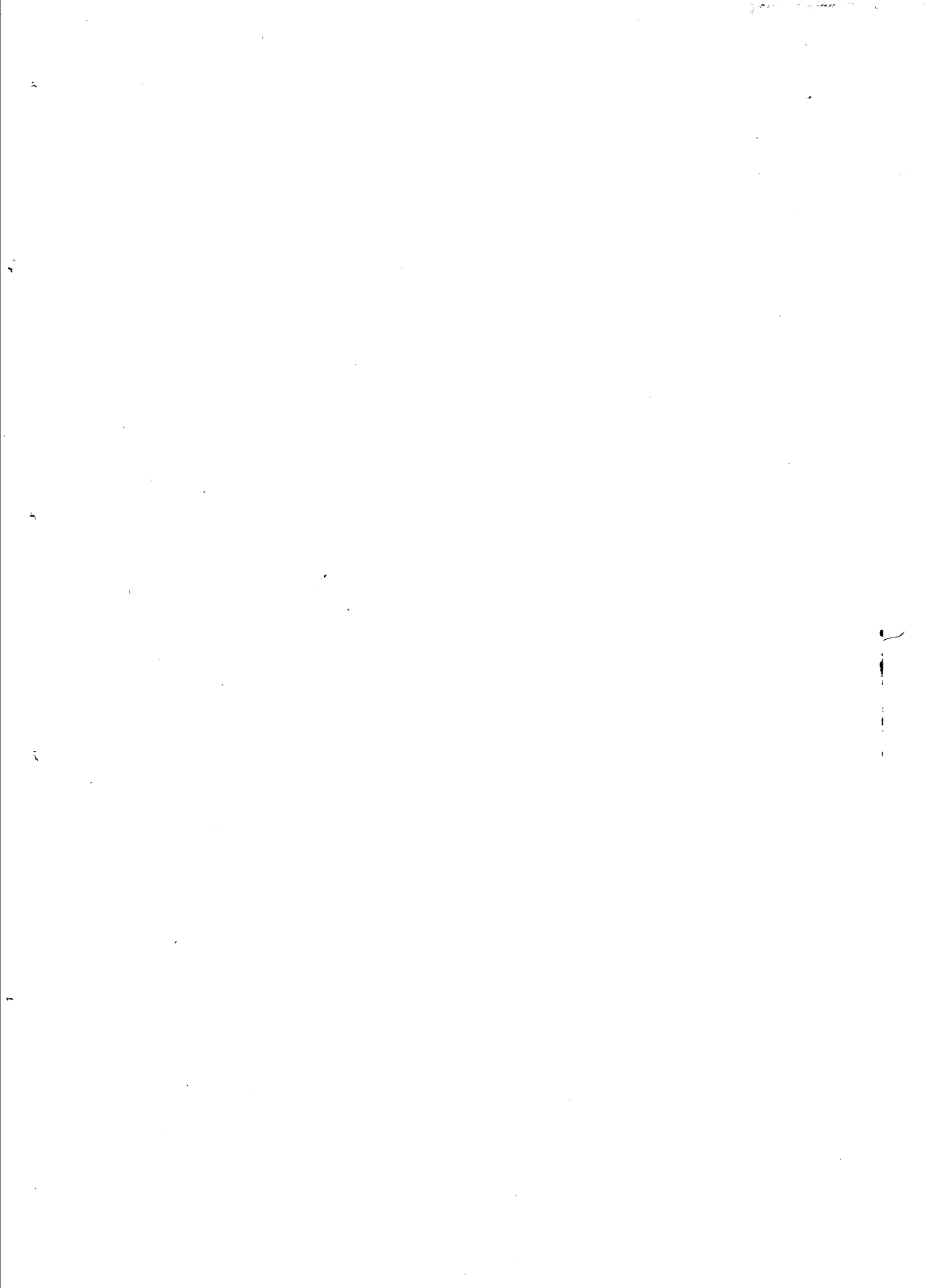
景明正德仿宋本花間集十卷

景明洪武遵正書堂本草堂詩餘前集二卷後集二卷

景元至大本中州樂府一卷

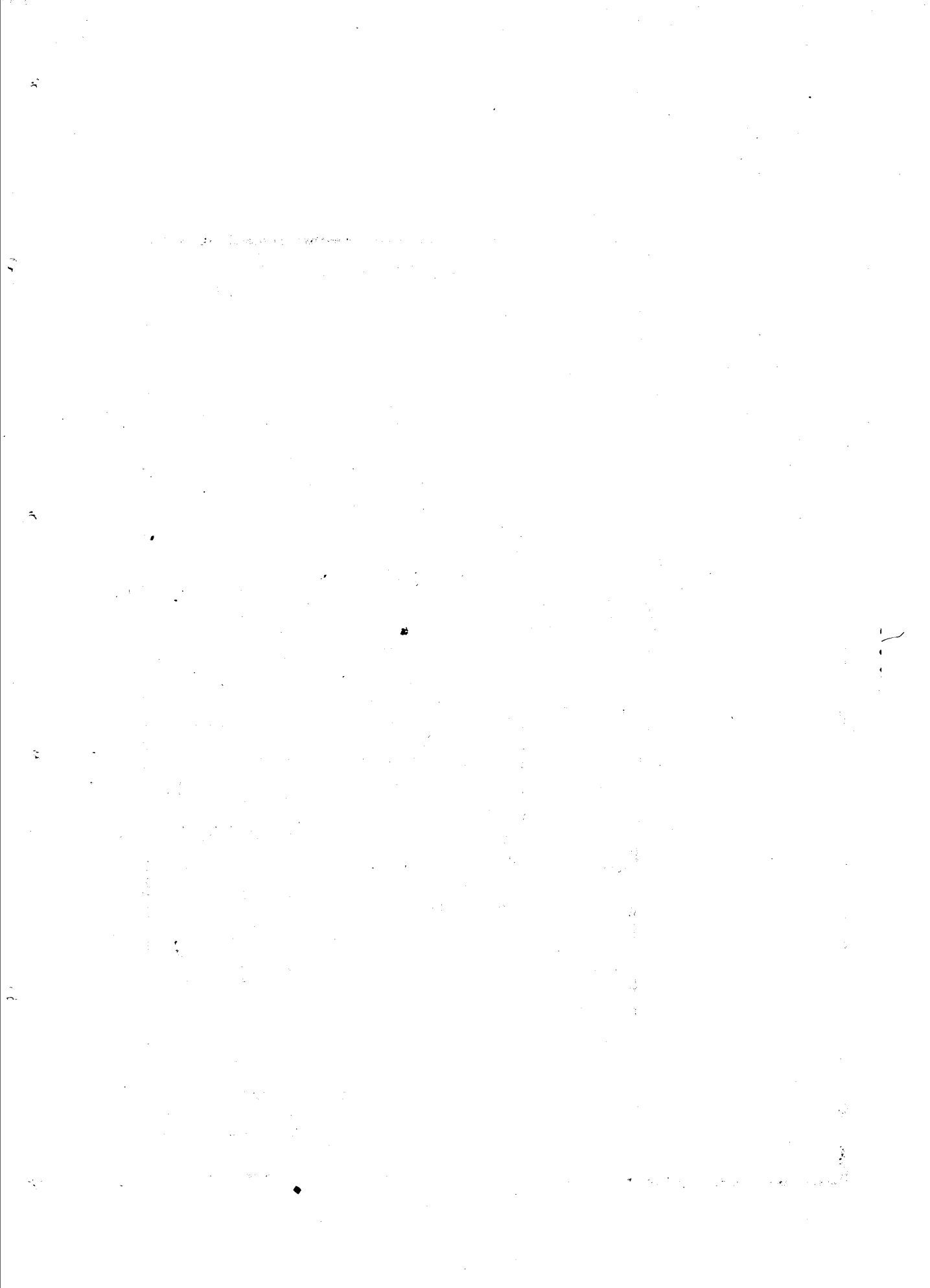
景元本鳳林書院草堂詩餘三卷

景宋吉州本歐陽文忠公近體樂府三卷



皇王國吉州  
陽文  
斷  
三

米



近體樂府卷第一

歐陽文忠集一百三十一

樂語 長短句

聖節五方老人祝壽文

東方老人

但某太山老叟東海真仙一字有溜穿石而

曾究初終五字有松避雨而備知歲月羲氏

定三百六日嘗守寅賓之官夷吾紀七十

一君盡覩登封之事遇安期而遺棗笑方

朔之偷挑風入律而來自巖前斗指春而

光臨洞口昔漢武帝嘗懷三島之勝遊有



羨門生欲謁巨公於昭代今則紫庭降聖  
華渚開祥遠離朝日之方來展望雲之懇  
千八百國咸歸至治之風億萬斯年共禱  
無疆之壽遙望天庭敢進祝聖之頌

東海蓬萊第一仙遙瞻西北祝堯天願皇  
長似東君壽與物爲春億萬年

西方老人

但某秦川故老華岳幽人詢仙掌之遺蹤  
咸知始末戀蓮峯之絕頂不記歲時漱流  
玉乳之泉枕石雲陽之洞逍遙物外笑傲

林間奉王母之蟠桃嘗延漢帝指老聃之  
仙李永佑唐基掌中五色之丸世上千年  
之壽欣逢聖代來至塵寰當洪河澄九曲  
之時是甲觀誕一人之日祥麟遊於泰時  
天馬來於大宛景星見而朱草生瑞露降  
而赤鳥集旣遇無爲之化宜歌有道之君  
是以駕青牛而度函關指丹鳳而趨魏闕  
唯願慶源流遠齊河海以無窮睿筭絲長  
等乾坤而不老遙望天庭敢進祝聖之頌  
華岳峯頭萬葉蓮開花今古世相傳願皇

長似蓮峯久結實盤根不記年

中央老人

但某棲心嵩極振迹伊川年高而可等松  
椿氣粹而嘗殮芝朮洞裏之煙霞不老壺  
中之日月偏長當聖主之盛時居天心之  
奧壤但見璿璣運而寒暑正土圭測而陰  
陽和冠帶被於百蠻玉帛來於萬國龍在  
沼而麟在藪河出圖而洛出書民躋壽域  
之中俗樂春臺之上今則堯眉誕秀舜目  
開祥遠離王屋之間來入帝畿之內仰瞻

天表莫非嶽降之神上祝皇圖豈止山呼  
之歲遙望天庭敢進祝聖之頌

嵩高維嶽鎮中天王氣盤基降壽仙惟願  
吾皇等嵩嶽三靈齊祝一作壽萬斯年

南方老人

但某託迹炎洲游神衡嶽非海濱之野叟  
迺星極之老人當火德爲治之朝是離明  
繼照之日里社鳴而聖人出泰階正而王  
道平百蠻向風重譯來貢屢覩豐年之上  
瑞故知百姓之懽心鼓腹而歌治世之音

安以樂曲肱而枕化國之日舒以長斯可  
謂唐虞之民又豈止成康之俗今則流虹  
誕聖遶電開祥來趨北闕之前上祝南山  
之永雲翔霧集旣羅仙籍之班地久天長  
以禱皇家之祚遙望天庭敢進祝聖之頌  
南極星中一老人南山爲壽祝吾君願君  
永奏南薰曲當使淳音萬國聞

北方老人

但某修真北嶽常傾葵藿之心混俗幽都  
不避草茅之迹潛神自得味道爲娛易水

歌風曾識荆軻於往歲燕山勒石親逢寶  
憲於當年仙家之景物常春人世之光陰  
易老華表之鶴未久還來蓮葉之龜於時  
屢見但處積陰之境每輸就日之誠望干  
呂之青雲慶流虹於華渚當萬域來王之  
際是千齡誕聖之初是以歷沙漠而朝宗  
叩天閭而祝頌惟願慶基不朽永齊金石  
之堅寶祚無疆更等山河之固遙望天庭  
敢進祝聖之頌

北嶽神仙九轉丹持來北闕獻君前願將

北極齊君壽萬國陶陶共戴天

會老堂致語

熙寧壬子趙康靖公自南京訪公於潁時呂正獻公爲守

某聞安車以適四方禮典雖存於往制命  
駕而之千里交情罕見於今人伏惟致政  
少師一德元臣一朝宿望挺立始終之節  
從容進退之宜謂青衫早並於俊遊白首  
各諧於歸老已釋軒裳之累却尋鷄黍之  
期遠無憚於川塗信不渝於風雨幸會北  
堂之學士方爲東道之主人遂令潁水之  
濱復見德星之聚里閭拭目覺陋巷以生

光風義聳聞爲一時之盛事敢陳口號上  
贊清歡

欲知盛集繼荀陳請看當筵主與賓金馬  
玉堂三學士清風明月兩閑人紅芳已盡  
鶯猶囀青杏初嘗酒正醇美景難并良會  
少乘歡舉白莫辭頻

西湖念語

昔者王子猷之愛竹造門不問於主人陶  
淵明之卧輿遇酒便留於道士况西湖之  
勝槩擅東潁之佳名雖美景良辰固多於



高會而清風明月幸屬於閑人並遊或結  
於良朋乘興有時而獨往鳴蛙暫聽安問  
屬官而屬私曲水臨流自可一觴而一詠  
至歡然而會意亦傍若於無人乃知偶來  
常勝於特來前言可信所有雖非於已有  
其得已多因翻舊闕之辭寫以新聲之調  
敢陳薄伎聊佐清歡

採桑子

輕舟短棹西湖好綠水逶迤芳草長堤隱

隱笙歌處處隨 無風水面琉璃滑不覺  
船移微動漣漪驚起沙禽掠岸飛

二

春深雨過西湖好 百卉爭妍蝶亂蜂喧晴  
日催花暖欲然 蘭橈盡舸悠悠去疑是  
神仙返照波間水 闊風高颺管絃

三

畫船載酒西湖好 急管繁絃玉盞催傳穩  
泛平波任醉眠 行雲却在行舟下空水  
澄鮮俯仰留連疑是湖中別有天

四

群芳過後西湖好  
狼籍殘紅飛絮濛濛垂  
柳攔干盡日風  
笙歌散盡遊人去始覺  
春空垂下簾櫳  
雙燕歸來細雨中

五

何人解賞西湖好  
佳景無時飛蓋相追  
貪向花間醉玉卮  
誰知閑凭攔干處  
芳草斜暉水遠煙微  
一點滄洲白鷺飛

六

清明上巳西湖好  
滿目繁華爭道誰家綠

柳朱輪走鈿車 遊人日暮相將去醒醉  
誼譁路轉堤斜直到城頭總是花

七

荷花開後西湖好載酒來時不用旌旗前  
後紅幢綠蓋隨 畫船撐入花深處香泛  
金卮煙雨微微一片笙歌醉裏歸

八

天容水色西湖好雲物俱鮮鷗鷺閑眠應  
慣尋常聽管絃 風清月白偏宜夜一片  
瓊田誰羨驂鸞人在舟中便是仙

九

殘霞夕照西湖好  
花塢蘋汀十頃波  
平野岸無人舟自橫  
西南月上浮雲散  
軒檻涼生蓮芰香  
清水面風來酒面醒

十

平生爲愛西湖好  
來擁朱輪富貴浮雲俯  
仰流年二十春  
歸來恰似遼東鶴  
城郭人民觸目皆新  
誰識當年舊主人

十一

畫樓鍾動君休唱  
往事無蹤聚散忽忽今

日歡娛幾客同 去年綠鬢今年白不覺  
衰容明月清風把酒何人憶謝公

十二

十年一別流光速白首相逢莫話衰翁但  
鬪樽前語笑同 勸君滿酌君須醉盡日  
從容盡鷁牽風即去朝天沃舜聰

十三

十年前是樽前客月白風清憂患凋零老  
去光陰速可驚 鬢華雖改心無改試把  
金觥舊曲重聽猶似當年醉裏聲

朝中措

送劉仲原甫出守維揚

平山欄檻倚晴空  
山色有無中  
手種堂前垂柳  
別來幾度春風  
文章太守揮毫萬  
字一飲千鍾  
行樂直須年少  
樽前看取衰翁

歸自謠

一

何處笛深夜  
夢回情脉脉  
竹風簷雨寒  
牕隔離人幾歲  
無消息  
今頭白不眠  
特地重相憶

二

春艷艷江上晚山三四點柳絲如剪花如  
染香閨寂寂門半掩愁眉斂泪珠滴破  
胭脂臉

三

寒水碧水上何人吹玉笛扁舟遠送瀟湘  
客蘆花千里霜月白傷行色來朝便是  
關山隔

長相思

一

蘋蒲溪柳遶堤相送行人溪水西回時隴



月低 煙霏霏風淒淒重倚朱門聽馬嘶  
寒鷗相對飛

二

深畫眉淺畫眉蟬鬢鬢鬢鬢雲滿衣陽臺行  
雨回 巫山高巫山低暮雨蕭蕭郎不歸  
空房獨守時

三

花似伊柳似伊花柳青春人別離低頭雙  
泪垂 長江東長江西兩岸鴛鴦兩處飛  
相逢知幾時

四

深花枝淺花枝深淺花枝相並時花枝難  
似伊 玉如肌柳如眉愛著鵝黃金縷衣  
啼粧更爲誰

訴衷情  
眉意

清晨簾幕卷輕霜呵手試梅粧都緣自有  
離恨故畫作遠山長 思往事惜流芳易  
成傷擬歌先歛欲笑還顰最斷人腸

踏莎行

一

候館梅殘溪橋柳細草薰一作芳風暖搖征

轡離愁漸遠漸無窮迢迢不斷如春水

寸寸柔腸盈盈粉泪樓高莫近危欄倚平

蕪盡處是春山行人更在春山外

二

雨霽風光春分天氣千花百卉爭明媚盡

梁新燕一雙雙玉籠鸚鵡愁孤睡薛荔

依墻莓苔滿地青樓幾處歌聲麗暮然舊

事上心來無言斂皺眉山翠

望江南

江南蝶斜日一雙雙身似何郎全傳粉心  
如韓壽愛偷香天賦與輕狂微雨後薄  
翅膩煙光纔伴遊蜂來小院又隨飛絮過  
東墻長是爲花忙

減字木蘭花

一  
留春不住燕老鶯慵無覓處說似殘春一  
老應無却少人風和月好辦得黃金須  
買笑愛惜芳時莫待無花空折枝

二

傷懷離抱天若有情天亦老此意如何細  
似輕絲渺似波 扁舟岸側楓葉荻花秋  
索索細想前歡須着人間比夢間

三

樓臺向曉淡月低雲天氣好翠幕風微宛  
轉梁州入破時 香生舞袂楚女腰肢天  
與細汗粉重勻酒後輕寒不着人

四

畫堂雅宴一抹朱絃初入遍慢撚輕籠玉  
指纖纖嫩剥葱 撥頭惚利怨月愁花無

限意紅粉輕盈倚暖香檀曲未成

五

歌檀斂袂繚繞雕梁塵暗起柔潤清圓百  
琲明珠一綫穿 櫻唇玉齒天上仙音心  
下事留住行雲滿坐迷魂酒半醺

生查子

去年元夜時花市燈如晝月到柳梢頭人  
約黃昏後 今年元夜時月與燈依舊不  
見去年人泪滿春衫袖

含羞整翠鬟得意頻相顧  
鴈柱十三絃  
一春鶯語嬌雲容易飛  
夢斷知何處  
深院鎖黃昏陣陣芭蕉雨

瑞鷓鴣

此詞本李商隱詩公嘗筆于扇上可入此腔歌之

楚王臺上一神仙  
眼色相看意已傳  
見了又休還似夢  
坐來雖近遠如天  
隴禽有恨猶能說  
江月無情也解圓  
更被春風送  
惆悵落花飛絮兩翩翩

清商志

關河愁思望處滿  
漸素秋向晚鴈過南雲  
行人回淚眼  
雙鸞衾裯悔展夜又永枕  
孤人遠夢未成歸  
梅花聞塞管

阮郎歸

一

東風臨水日銜山  
春來長是閑  
落花狼籍  
酒闌珊  
笙歌醉夢間  
春睡覺  
晚粧殘  
無人整翠鬢  
留連光景惜  
朱顏黃昏  
獨倚欄

二

南園春早踏青時  
風和聞馬嘶  
青梅如豆



柳如眉日長蝴蝶飛  
花露重草煙低人  
家簾幕垂鞦韆慵困解羅衣  
畫梁雙燕棲

三

角聲吹斷隴梅枝  
孤窻月影低塞鴻無限  
欲驚飛城烏休夜啼  
尋斷夢掩深閨行  
人去路迷門前揚柳綠  
陰齊何時聞馬嘶

四

劉郎何日是來時  
無心雲勝伊行雲猶解  
傍山扉郎行去不歸  
強勻畫又芳菲春  
深輕薄衣桃花無語伴  
相思陰陰月上時

五

落花浮水樹臨池  
年前心眼期見來  
無事去還思而今  
花又飛淺螺黛淡  
燕脂閑粧取次  
宜隔簾風雨閉門  
時此情風月知

近體樂府卷第一

歸自謠三篇

並載馮延巳陽  
春錄名歸國遙

第三篇 夢回

一作夢魂來朝

一作明朝

長相思第二篇

尊前集作唐無名氏詞

空房獨守時

一作

低頭雙淚垂

生查子第一篇

月到

一作月在

月與燈依舊

一作

燈月仍依舊

瑞鷓鴣

相看

一作相勾

遠如

一作宛如

翩翩

一作茫然

阮郎歸三篇

並載陽春錄名醉桃源

第一篇 臨水

一作吹水

睡覺

一作睡起

第二篇 春早

一作春半

續添 朝中措

垂柳

一作楊柳

近體樂府卷第二 歐陽文忠公集一百三十二

長短句

蝶戀花

一名鳳棲梧  
又名鵲踏枝

一

簾幕東風寒料峭  
雪裏香梅先報春來早  
紅蠟枝頭雙燕小  
金刀剪綵呈纖巧  
旋暖金爐薰蕙藻  
酒入橫波困不禁  
煩惱繡被五更春  
睡好羅幃不覺紗窗曉

二

南鴈依稀回側陣  
雪霽墻陰遍  
覺蘭芽嫩

中夜夢餘消酒困鑪香卷穗燈生暈 急  
景流年都一瞬往事前懽未免縈方寸臘  
後花期知漸近東風已作寒梅信

三

臙雪初銷梅蕊綻梅雪相和喜鵲穿花轉  
睡起夕陽迷醉眼新愁長向東風亂 瘦  
覺玉肌羅帶緩紅杏梢頭二月春猶淺望  
極不來芳信斷音書縱有爭如見

四

海燕雙來歸盡棟簾影無風花影頻移動

半醉騰騰春睡重，綠髮堆枕，香雲擁翠。  
被雙盤金縷，鳳憶得前春有箇人人共花。  
裏黃鶯時一弄，日斜驚起相思夢。

五

面旋落花風蕩漾，柳重煙深，雪絮飛來往。  
雨後輕寒猶未放，春愁酒病成惆悵。  
枕畔屏山圍碧浪，翠被華燈，夜夜空相向。  
寂寞起來寒繡幌，月明正在梨花上。

六

六曲欄干偎碧樹，楊柳風輕，展盡黃金縷。

誰抱鈿箏移玉柱穿簾海燕雙飛去  
眼遊絲兼落絮紅杏開時一霎清明雨  
濃醉覺來鶯亂語驚殘好夢無尋處

七

遙夜亭臯閑信步乍過清明漸覺傷春暮  
數點雨聲風約住朦朧淡月雲來去  
桃杏一作李依稀香暗度誰上一作在鞦韆笑裏輕  
輕語一寸相思千萬緒人間沒箇安排處

八

簾幕風輕雙語鸞午後醒來柳絮飛撩亂

心事一春猶未見紅英落盡青苔院  
百尺朱樓閑倚遍薄雨濃雲抵死遮人面  
羌管不須吹別怨無腸更爲新聲斷

九

庭院深深深幾許楊柳堆煙簾幕無重數  
玉勒雕鞍遊冶處樓高不見章臺路  
雨橫風狂三月暮門掩黃昏無計留春住  
淚眼問花花不語亂紅飛過鞦韆去

十

永日環隄乘綵舫煙草蕭疎恰似晴江上



水浸碧天風皺浪菱花荇蔓隨雙槳紅  
粉佳人翻麗唱驚起鴛鴦兩兩飛相向且  
把金樽傾美釀休思往事成惆悵

十一

越女採蓮秋水畔窄袖輕羅暗露雙金釧  
照影摘花花似面芳心只共絲爭亂  
鵝灘頭風浪晚霧重煙輕不見來時伴隱  
隱歌聲歸棹遠離愁引着江南岸

十二

水浸秋天風皺浪縹緲仙舟只似秋天上

和露採蓮愁一餉看花却是啼粧樣折  
得蓮莖絲未放蓮斷絲牽特地成惆悵歸  
棹莫隨花蕩漾江頭有箇人相望

十三

梨葉初紅蟬韻歇銀漢風高玉管聲淒切  
枕簟乍涼銅漏徹誰教社燕輕離別草  
際蟲吟秋露結宿酒醒來不記歸時節多  
少衷腸猶未說珠簾夜夜朦朧月

十四

獨倚危樓風細細望極離愁黯黯生天際

草色山光殘照裏無人會得凭欄意也  
擬踈狂圖一醉對酒當歌強飲還無味衣  
帶漸寬都不悔況伊銷得人憔悴

十五

簾下清歌簾外宴雖愛新聲不見如花面  
牙板數敲珠一串梁塵暗落琉璃盞桐  
樹花深孤鳳怨漸遏遙天不放行雲散坐  
上少年聽未慣玉山將倒腸先斷

十六

誰道閑情拋棄久每到春來惆悵還依舊

日日花前常病酒，不辭鏡裏朱顏瘦。  
河畔青蕪堤上柳，爲問新愁何事年年有。  
獨立小橋風滿袖，平林新月人歸後。

十七

翠苑紅芳晴滿目，綺席流鶯上下長相逐。  
紫陌閑隨金轆轤，馬蹄踏遍春郊綠。  
一覺年華春夢促，往事悠悠百種尋思足。  
煙雨滿樓山斷續，人閑倚遍欄干曲。

十八

小院深深門掩亞，寂寞珠簾盡閣重重下。

欲近禁煙微雨罷綠楊深處鞦韆掛 傳  
粉狂遊猶未捨不念芳時眉黛無人畫薄  
倖未歸春去也杏花零落香紅謝

十九

幾日行雲何處去忘了歸來不道春將暮  
百草千花寒食路香車繫在誰家樹 淚  
眼倚樓頻獨語雙燕來時陌上相逢否撩  
亂春愁如柳絮依依夢裏無尋處

二十

欲過清明煙雨細小檻臨窻點點殘花墜

梁燕語多驚曉睡銀屏一半堆香被  
新歲風光如舊歲所恨征輪漸漸程  
迢遞縱有遠情難寫寄何妨解有相思泪

二十一

畫閣歸來春又晚燕子雙飛柳軟桃花淺  
細雨滿天風滿院愁眉斂盡無人見  
獨倚欄干心緒亂芳草芊綿尚憶江南岸  
風月無情人暗換舊遊如夢空腸斷

二十二

嘗愛西湖春色早  
鴈雪方銷已見桃開小

項刻光陰都過了如今綠暗紅英少且  
趁餘花謀一笑況有笙歌艷態相縈繞老  
去風情應不到憑君剩把芳樽倒

漁家傲

一派潺湲流碧漲新亭四面山相向翠竹  
嶺頭明月上迷俯仰月輪正在泉中漾  
更待高秋天氣爽菊花香裏開新釀酒美  
賓嘉真勝賞紅粉唱山深分外歌聲響

二

十月小春梅蕊綻紅爐盡閤新裝遍錦帳  
美人貪睡暖羞起晚玉壺一夜冰漸滿  
樓上四垂簾不卷天寒山色偏宜遠風急  
鴈行吹字斷紅日短江天雪意雲撩亂

三 與趙康靖公

四紀才名天下重三朝構厦爲梁棟定冊  
功成身退勇辭榮寵歸來白首笙歌擁  
願我薄才無可用君恩近許歸田壠今日  
一觴難得共聊對捧官奴爲我高歌送

四



暖日遲遲花裊裊人將紅粉爭花好花不  
能言惟解笑金壺倒花開未老人年少  
車馬九門來擾擾行人莫羨長安道丹禁  
漏聲衢鼓報催昏曉長安城裏人先老

五

紅粉墻頭花幾樹落花片和驚絮墻外  
有樓花有主尋花去隔墻遙見秋千侶  
綠索紅旗雙綵柱行人只得偷回顧腸斷  
樓南金鎖戶天欲暮流鶯飛到秋千處

六

妾本錢塘蘇小妹芙蓉花共門相對昨日  
爲逢青傘蓋慵不採今朝斗覺凋零照  
愁倚畫樓無計柰亂紅飄過秋塘外料得  
明年秋色在香可愛其如鏡裏花顏改

七

花底忽聞敲兩槳逡巡女伴來尋一作相訪酒  
盞旋將荷葉當蓮舟蕩時時盞裏生紅浪  
花氣酒香清甌釀花腮酒面紅相向醉  
倚綠陰眠一餉驚起望船頭閣在沙灘上

八

葉有清風花有露葉籠花罩鴛鴦侶白錦  
頂絲紅錦羽蓮女妬驚飛不許長相聚  
日脚沉紅天色暮青涼傘上微微雨早是  
水寒無宿處須回步枉教雨裏分飛去

九

荷葉田田青照水孤舟挽在花陰底昨夜  
蕭蕭踈雨墜愁不寐朝來又覺西風起  
雨擺風搖金藥碎合歡枝上香房翠蓮子  
與人長厮類無好意年年苦在中心裏

十

葉重如將青玉亞花輕疑是紅綃掛顏色  
清新香脫洒堪長價牡丹怎得稱王者  
雨筆露牋勻彩畫日爐風炭薰蘭麝天與  
多情絲一把誰厮惹千條萬縷縈心下

十一

粉藥丹青描不得金針線線功難敵誰傍  
暗香輕採摘風淅淅船頭觸散雙鷗鷁  
夜雨染成天水碧朝陽借出烟脂色欲落  
又開人共惜秋氣逼盤中已見新荷的

十二

幽鷺謾來窺品格雙魚豈解傳消息綠柄  
嫩香頻採摘心似織條條不斷誰牽役  
珠泪暗和清露滴羅衣染盡秋江色對面  
不言情脉脉煙水隔無人說似長相憶

十三

楚國細腰元自瘦文君膩臉誰描就日夜  
鼓聲催箭漏昏復晝紅顏豈得長如舊  
醉拆嫩房紅藥嗅天絲不斷清香透却傍  
小欄凝望久風蒲袖西池月上人歸後

十四  
七夕

喜鵲填河仙浪淺雲輶早在星橋畔街鼓  
黃昏霞尾暗炎光斂金鈎側倒天西面  
一別經年今始見新歡往恨知何限天上  
佳期貪眷戀良宵短人間不合催銀箭

十五

乞巧樓頭雲幔卷浮花催洗嚴粧面花上  
蛛絲尋得遍顰笑淺雙眸望月牽紅線  
奕奕天河光不斷有人正在長生殿暗付  
金釵清夜半千秋願年年此會長相見

十六

別恨長長歡計短踈鍾促漏真堪怨此會  
此情都未半星初轉鸞琴鳳樂忽忽卷  
河鼓無言西北盼香蛾有恨東南遠脉脉  
橫波珠泪滿歸心亂離腸便逐星橋斷

十七

九日歡遊何處好黃花萬藥雕欄遶通體  
清香無俗調天氣好煙滋露結功多少  
日脚清寒高下照寶釘密綴圓斜小落葉  
西園風嫋嫋催秋老叢邊莫厭金樽倒

十八

青女霜前催得綻金鈿亂散枝頭徧落帽  
臺高開雅宴芳樽滿按花吹在流霞面  
桃李三春雖可羨鶯來蝶去芳心亂爭似  
仙潭秋水岸香不斷年年自作茱萸伴

十九

露裊嬌黃風擺翠人間晚秀非無意仙格  
淡粧天與麗誰可比女真裝束真相似  
筵上佳人牽翠袂纖纖玉手按新藥美酒  
一杯花影膩邀客醉紅瓊共作熏熏媚

二十



對酒當歌勞客勸惜花只惜年華晚寒艷  
冷香秋不管情眷眷凭欄盡日愁無限  
思抱芳期隨塞鴈悔無深意傳雙燕悵望  
一枝難寄遠人不見樓頭望斷相思眼

玉樓春

題上林後亭  
一名木蘭花令

風遲日媚煙光好綠樹依依芳意早年華  
容易即凋零春色只宜長恨少池塘隱  
隱驚雷曉柳眼未開梅萼小樽前貪愛物  
華新不道物新人漸老

二

西亭飲散清歌闋  
花外遲遲宮漏發  
塗金燭引紫駟嘶  
柳曲西頭歸路別  
佳辰只恐幽期闊  
密贈殷勤衣上結  
翠屏槐夢莫相尋  
禁斷六街清夜月

三

春山斂黛低歌扇  
暫解吳鉤登祖宴  
畫樓鍾動已魂銷  
何況馬嘶芳草岸  
青門柳色隨人遠  
望欲斷時腸已斷  
洛城春色待君來  
莫到落花飛似霰

四

樽前擬把歸期說未語春容先慘咽人生  
自是有情癡此恨不關風與月 離歌且  
莫翻新闕一曲能教腸寸結直須看盡洛  
城花始共春風容易別

五

洛陽正值芳菲節穠艷清香相間發游絲  
有意苦相縈垂柳無端爭贈別 杏花紅  
處青山缺山畔行人山下歇今宵誰肯遠  
相隨惟有寂寥孤館月

六

殘春一夜狂風雨  
斷送紅飛花落樹  
人心花意待留春  
春色無情容易去  
高樓把酒愁獨語  
借問春歸何處所  
暮雲空闊不  
知音惟有綠楊芳草路

七

常憶洛陽風景媚  
煙暖風和添酒味  
鶯啼宴席似留人  
花出墻頭如有意  
別來已隔千山翠  
望斷危樓斜日墜  
關心只爲牡丹紅  
一片春愁來夢裏

八

池塘水綠春微暖  
記得玉真初見面  
從頭歌韻響錚鏦  
入破舞腰紅亂旋  
玉鈎簾下香堦畔  
醉後不知紅日晚  
當時共我賞花人  
點檢如今無一半

九

兩翁相遇逢佳節  
正值柳綿飛似雪  
便湏豪飲敵青春  
莫對新花羞白髮  
人生聚散如弦筈  
老去風情尤惜別  
大家金盞倒垂蓮  
一任西樓低曉月

十

西湖南北煙波闊風裏絲簧聲韻咽舞餘  
裙帶綠雙垂酒入香腮紅一抹 杯深不  
覺瑠璃滑貪看六么花十八明朝車馬各  
西東惆悵盡橋風與月

十一

燕鴻過後春歸去細筭浮生千萬緒來如  
春夢幾多時去似朝雲無覓處 聞琴解  
珮神仙侶挽斷羅衣留不住勸君莫作獨  
醒人爛醉花間應有數

十二月二  
十二

蝶飛芳草花飛路把酒已嗟春色暮當時  
枝上落殘花今日水流何處去樓前獨  
遶鳴蟬樹憶把芳條吹暖絮紅蓮綠芰亦  
芳菲不柰金風兼玉露

十三

別後不知君遠近觸目淒涼多少悶漸行  
漸遠漸無書水闊魚沉何處問夜深風  
竹敲秋韻萬葉千聲皆是恨故敲單枕夢  
中尋夢又不成燈又燼

十四

紅條約束瓊肌穩拍碎香檀催急袞隴頭  
嗚咽水聲繁葉下間關鶯語近美人才  
子傳芳信明月清風傷別恨未知何處有  
知音常爲此情留此恨

十五

檀槽碎響金絲撥露濕潯陽江上月不知  
商婦爲誰愁一曲行人留夜發盡堂花  
月新聲別紅藥調長彈未徹暗將深意祝  
膠絃唯願絃絃無斷絕



十六

春葱指甲輕攏撚五彩垂條雙袖卷雪香  
濃透紫檀槽胡語急隨紅玉腕 當頭一  
曲情何限入破鉦鏞金鳳戰百分芳酒祝  
長春再拜斂容擡粉面

十七

金花盞面紅煙透舞急香茵隨步皺青春  
才子有新詞紅粉佳人重勸酒 也知自  
爲傷春瘦歸騎休交銀燭候擬將沉醉爲  
清歡無奈醒來還感舊

十八

雪雲乍變春雲簇漸覺年華堪送目北枝  
梅蘂犯寒開南浦波紋如酒綠芳菲次  
第還相續不柰情多無處足樽前百計得  
春歸莫爲傷春歌黛蹙

十九柳

黃金弄色輕於粉濯濯春條如水嫩爲緣  
力薄未禁風不柰多嬌長似困腰柔乍  
怯人相近眉小未知春有恨勸君着意惜  
芳菲莫待行人攀折盡

二十

珠簾半下香銷印二月東風催柳信琵琶  
傍畔且尋思鸚鵡前頭休借問驚鴻過  
後生離恨紅日長時添酒困未知心在阿  
誰邊滿眼泪珠言不盡

二十一

沉沉庭院鶯吟弄日暖煙和春氣重綠楊  
嬌眼爲誰回芳草深心空自動倚欄無  
語傷離鳳一片風情無處用尋思還有舊  
家心蝴蝶時時來役夢

一作入夢

二十二

去時梅萼初凝粉不覺小桃風力損梨花  
最晚又凋零何事歸期無定準 攔干倚  
遍重來凭淚粉偷將紅袖印蜘蛛喜鵲誤  
人多似此無憑安足信

二十三

酒美春濃花世界得意人人千萬態莫教  
辜負艷陽天過了堆金何處買 已去少  
年無計奈且願芳心長恁在閑愁一點上  
心來算得東風吹不解

二十四

湖邊柳外樓高處望斷雲山多少路攔干  
倚遍使人愁又是天涯初日暮輕無管  
繫狂無數水畔花飛風裏絮筭伊渾似薄  
情郎去便不來來便去

二十五

南園粉蝶能無數度翠穿紅來復去倡條  
冶葉恣留連飄蕩輕於花上絮朱欄夜  
夜風兼露宿粉棲香無定所多情翻却似  
無情贏得百花無限妬

二十六 子規

江南三月春光老，月落禽啼天未曉。  
露和啼血染花紅，恨過千家煙樹杪。  
雲垂玉枕屏山小，夢欲成時驚覺了。  
人心應不似伊心，若解思歸歸合早。

二十七

東風本是開花信，及至花時風更緊。  
吹開吹謝苦恁恁，春意到頭無處問。  
把酒臨風千萬恨，欲掃殘紅猶未忍。  
夜來風雨轉離披，滿眼淒涼愁不盡。

二十八

陰陰樹色籠晴晝  
清淡園林春過後  
杏腮輕粉日催紅  
池面綠羅風卷皺  
佳人向晚新粧就  
圓膩歌喉珠欲溜  
當筵莫放酒杯遲  
樂事良辰難入手

二十九

芙蓉鬪暈燕支淺  
留着晚花開小宴  
畫船紅日晚風清  
柳色溪光晴照暖  
美人爭勸梨花盞  
舞困玉腰羣縷慢  
莫交銀燭促歸期  
已祝斜陽休更晚

近體樂府卷第二

蝶戀花第六篇

載陽春錄

誰抱

一作誰把

雙飛

一作驚飛

濃醉

一作濃睡

鶯鶯亂語

一作慵不語

第七篇

尊前集作李王詞

乍過

一作過了

傷春暮

一作春將暮

依稀

一作無言

誰人

一作

輕輕

一作低低

相思

一作芳心

第九篇

亦載陽春錄易安詞李氏稱是六一

第十四十五篇

並載柳三變樂章集



第十六篇

亦載陽春錄

拋弃

一作拋擲

小橋

一作小樓

第十九篇

亦載陽春錄

漁家傲第十四篇霞尾暗

一作亂

玉樓春第十篇舞餘

文海作舞餘

第十一篇幾多

一作不多

第十八篇

此篇尊前集作馮延巳而陽春錄不載

送目

一作縱目

還相

一作長相

不柰

一作自是

續添

漁家傲第二篇羞起晚

作晚

懶

紅日短

作短

作晚

又續添

漁家傲

正月斗杓初轉勢金刀剪綵功夫異稱慶  
高堂歡幼稚看柳意偏從東面春風至  
十四新蟾圓尚未樓前乍看紅燈試冰散  
綠池泉細細魚欲戲園林已是花天氣

同前

二月春耕昌杏密百花次第爭先出惟有  
海棠梨第一深淺拂天生紅粉真無匹  
畫棟歸來巢未失雙雙款語怜飛乙留客  
醉花迎曉日金盞溢却憂風雨飄零疾

同前

三月清明天婉婉晴川被  
楔歸來晚況是踏青來處遠  
猶不倦秋千別閉深庭院  
更值牡丹開欲遍  
醲醲壓架清香散

誰解勸增眷  
戀東風回晚無情絆

同前

四月園林春去後  
深深密幄陰初茂  
折得花枝猶在手  
香滿袖葉間梅子青如豆  
風雨時時添氣候  
成行新筍霜筠厚  
題就送春詩幾首  
聊對酒櫻桃色照銀盤溜

同前

五月榴花妖艷烘綠楊帶雨垂垂重五色  
新絲纏角粽金盤送生綃畫扇盤雙鳳  
正是浴蘭時節動昌蒲酒美清尊共葉裏  
黃鸝時一弄猶鬢髮等閑驚破紗窓夢

同前

六月炎天時霎雨行雲涌出奇峯露沼上  
嫩蓮腰束素風兼露梁王宮闕無煩暑  
畏日亭亭殘蕙炷傍簾乳燕雙飛去碧盃  
敲冰傾玉處朝與暮故人風快涼輕度

同前

七月新秋風露早渚蓮尚拆庭梧老是處  
瓜華時節好金樽倒人間綵縷爭祈巧  
萬葉敲聲涼乍到百蟲啼晚煙如掃箭漏  
初長天杳杳人語悄那堪夜雨催清曉

同前

八月秋高風歷亂衰蘭敗芷紅蓮岸皓月  
十分光正滿清光畔年年常願瓊筵看  
社近愁看歸去燕江天空闊雲容漫宋玉  
當時情不淺成幽怨鄉關千里危腸斷

荆公嘗對客誦永叔小闋云五綵新絲  
纏角粽金盤送生綃畫扇盤雙鳳曰三  
十年前見其全篇今才記三句乃永叔  
在李太尉端愿席上所作十二月鼓子  
詞數問人求之不可得嗚呼荆公之沒  
二紀余自永平幕召還過武陵始得於  
州將李君誼追恨荆公之不獲見也誼  
太尉猶子也

闕其名

政和丙申冬余還自京師過歙州太守

濠梁許君頌之席上見許君舉荆公所  
 記三句且云此詞才情 餘它人不能  
 道也後十二年建炎戊申偶得此本於  
 長樂同官方君後四年辛亥紹興二月  
 朔自尤溪避盜宿龍岬以待二弟適無  
 事謾錄于此 吏部員外郎 朱松喬年

**蝶戀花第五篇** 煙深 一作煙輕

**第十九篇** 淚眼倚樓頻獨語 一作竟日倚欄愁不語 依依夢裏 一作悠悠不斷

**漁家傲第二十篇** 塞鴈 一作去鴈

**玉樓春第十三篇** 單枕 一作孤枕 **二十四篇** 花飛 一作飛花

同前

九月霜秋秋已盡  
烘林敗葉紅相映  
惟有黃菊盛遺金  
粉人家簾幕重陽近  
曉日陰陰晴未定  
授衣時節輕寒嫩  
新鴈一聲風又勁  
雲欲凝鴈來應有  
吾鄉信

同前

些簾戴卷侵數弄同

十月小春梅藥綻  
紅爐畫閣新裝遍  
鴛帳美人貪睡暖  
梳洗嬾玉壺一夜  
輕嘶滿樓上四垂  
簾不卷天寒山色  
偏宜遠風急鴈行  
吹字斷紅日晚江  
天雪意雲撩亂



同前

十一月新陽排壽宴黃鍾應管添宮線獵獵  
寒威雲不卷風頭轉時看雪霰吹人面  
南至迎長知漏箭書雲紀候冰生研臈近  
探春春尚遠閑庭院梅花落盡千千片

同前

十二月嚴凝天地閉莫嫌臺榭無花卉惟有  
酒能欺雪意增豪氣直教耳熱笙歌沸  
隴上雕鞍惟數騎獵圍半合新霜裏霜重  
鼓聲寒不起千人指馬前一鴈寒空墜

又漁家傲

京本時賢本事曲子後集云歐陽文忠公文章之宗

師也其於小詞尤膾炙人口有十二月詞寄漁家傲調中本集亦未嘗載今列之於此前已有十二篇鼓子詞此未知果公作否

正月新陽生翠琯  
花苞柳線春猶淺  
簾幕千重方半卷  
池冰泮東風吹水琉璃軟  
漸好凭欄醒醉眼  
隴梅暗落芳英斷  
初日已知長一線  
清宵短夢魂怎奈珠宮遠

又

二月春期看已半  
江邊春色青猶短  
天氣養花紅日暖  
深深院真珠簾額初飛燕

漸覺啣盃心緒懶酒侵花臉嬌波慢一捻  
閑愁無處遣牽不斷游絲百尺隨風遠

又

三月芳菲看欲暮烟脂淚洒梨花雨寶馬  
綉軒南陌路笙歌舉踏青闔草人無數  
強欲留春春不住東皇肯信韶容故安得  
此身如柳絮隨風去穿簾透幕尋朱戶

又

四月芳林何悄悄綠陰滿地青梅小南陌  
採桑何窈窕爭語笑亂絲滿腹吳蠶老

宿酒半醒新睡覺  
雛鶯相語忽忽曉  
惹得此情縈寸抱  
休臨眺樓頭一望  
皆芳草

又

五月薰風才一信  
初荷出水清香嫩  
乳燕學飛簾額峻  
誰借問東隣期約  
嘗佳醞  
漏短日長人乍困  
裙腰減盡柔肌損  
一撮眉尖千疊恨  
慵整頓黃梅雨細  
多閑悶

又

六月炎蒸何太盛  
海榴灼灼紅相映  
天外竒峯千掌迥  
風影定漢宮圓扇  
初成詠

珠箔初褰深院靜絳綃衣窄冰膚瑩睡起  
日高堆酒興耿耿病宿醒和夢何時醒

又

七月芙蓉生翠水明霞拂臉新粧媚疑是  
楚宮歌舞妓爭寵麗臨風起舞誇腰細  
烏鵲橋邊新雨霽長河清水冰無地此夕  
有人千里外經年歲猶嗟不及牽牛會

又

八月微涼生枕簟金盤露洗秋光淡池上  
月華開寶鑑波瀲灩故人千里應凭檻

蟬樹無情風苒苒燕歸碧海珠簾揜沈臂  
冒霜潘鬢減愁黯黯年年此夕多悲感

又

九月重陽還又到東籬菊放金錢小月下  
風前愁不少誰語笑吳娘搗練腰肢裊  
槁葉半軒慵更掃凭欄豈是閑臨眺欲向  
南雲新鴈道休草草來時不覓取伊消耗

又

十月輕寒生晚暮霜華暗卷樓南樹十二  
欄干堪倚處聊一顧亂山衰草還家路

悔別情懷多感慕胡笳不管離心苦猶喜  
清宵長數鼓雙繡戶夢魂儘遠還須去

又

律應黃鍾寒氣苦冰生玉水雲如絮千里  
鄉關空倚暮無尺素雙魚不食南鴻渡  
把酒遣愁愁已去風摧酒力愁還聚却憶  
獸爐追舊處頭懶舉爐灰剔盡痕無數

又

臘月年光如激浪凍雲欲折寒根向  
謝女雪詩真絕唱無比況長堤柳絮飛來往

便好開樽誇酒量酒闌莫遣笙歌放此去  
青春都一餉休悵望瑤林即日堪尋訪



陶子麟刊

近體樂府卷第三

歐陽文忠公集一百三十三

長短句

南歌子

鳳髻金泥帶龍紋玉掌梳  
走來窻下笑相扶  
愛道畫眉深淺入時無  
弄筆偎人久  
描花試手初等閑妨了繡功夫  
笑問雙鴛鴦字怎生書

御街行

天非華艷輕非霧  
來夜半天明去來如春  
夢不多時去似朝雲  
何處乳鷄酒燕落星

沉月統統城頭鼓 參差漸辨西池樹朱  
閣斜欹戶綠苔深徑少人行苔上屐痕無  
數遺香餘粉剩衾閑枕天把多情賦

桃源憶故人 一名虞美人影

一

梅梢弄粉香猶嫩欲寄江南春 一作芳 信別

後寸腸縈 一作愁 損說與伊爭穩 小爐獨

守寒灰燼忍泪低頭 二字一作無言 畫盡眉上萬

重新恨竟日無人問

二

鷓鴣愁燕苦春歸去寂寂花飄紅雨碧草綠  
楊岐路況是長亭暮少年行客情難訴  
泣對東風無語目斷兩三煙樹翠隔江淹浦

臨江仙

一

柳外輕雷池上雨雨聲滴碎荷聲小樓西  
角斷虹明欄干倚處待得月華生燕子  
飛來窺盡棟玉鈎垂下簾旌涼波不動簟  
紋平水精雙枕傍有墮釵橫

二

集序三  
二  
記得金鑿同唱第春風上國繁華如今薄  
宦老天涯十年歧路空負曲江花 聞說  
閩山通閩苑樓高不見君家孤城寒日等  
閑斜離愁難盡紅樹遠連霞

聖無憂

世路風波險十年一別須臾人生聚散長  
如此相見且懽娛 好酒能消光景春風  
不染髭鬚爲公一醉花前倒紅袖莫來扶

浪淘沙

一

把酒祝東風且共從容垂楊紫陌洛城東  
總是當時携手處遊遍芳叢聚散苦忽  
忽此恨無窮今年花勝去年紅可惜明年  
花更好知與誰同

二

花外倒金翹飲散無慆柔桑蔽日柳迷條  
此地年時曾一醉還是春朝今日舉輕  
撓帆影飄飄長亭回首短亭遙過盡長亭  
人更遠特地魂銷

三

三月三  
三  
五嶺麥秋殘  
荔子初丹絳  
紗囊裏水晶丸  
可惜天教生處遠  
不近長安  
往事憶開元  
妃子偏怜一  
從魂散馬嵬關  
只有紅塵無驛使  
滿眼驪山

四

萬恨苦綿綿  
舊約前懽  
桃花溪畔柳陰間  
幾度日高春  
睡重繡戶深關  
樓外夕陽閑  
獨自憑欄一重水  
隔一重山水  
闊山高人不見  
有淚無言

五

今日北池遊漾漾輕舟波光瀲灩艷柳條柔  
如此春來春又去白了人頭好妓好歌  
喉不醉難休勸君滿滿酌金甌縱使花時  
常病酒也是風流

定風波

一

把酒花前欲問他對花何恹惜一作醉顏醜  
春到幾人能爛賞何況無情風雨等閑多  
艷樹香叢都幾許朝暮惜紅愁粉柰情何  
好是金船浮玉浪相向十分深送一聲歌



二

把酒花前欲問伊，忍嫌金盞負春時。  
紅艷不能旬日看，宜筭須知開謝只相隨。  
蝶去蝶來猶解戀，難見回頭還是度年期。  
莫候飲闌花已盡，方信無人堪與補殘枝。

三

把酒花前欲問公，對花何事訴金鍾。  
爲問去年春甚處，虛度鶯聲撩亂一場空。  
今歲春來須愛惜，難得須知花面不長紅。  
待得酒醒君不見，千片不隨流水即隨風。

四

把酒花前欲問君  
世間何計可留春  
縱使青春留得住  
虛語無情花對有  
情人任  
是好花須落去  
自古紅顏能得幾  
時新  
暗想浮生何事好  
唯有清歌一曲倒  
金樽

五

過盡韶華

一作光

不可添小樓紅日下  
層簷春

睡覺來情緒惡  
寂寞揚花繚亂拂珠簾

早是閑愁依舊在  
無奈那堪更被宿醒兼

把酒送春惆悵甚  
長恁年年三月病厭厭

六

對酒追歡莫負春春光歸去可饒人昨日  
紅芳今綠樹已暮殘花飛絮兩紛紛粉  
面麗姝歌窈窕清妙樽前信任醉醺醺不  
是狂心貪燕樂自覺年來白髮滿頭新

驀山溪

新正初破三五銀蟾滿纖手染香羅剪紅  
蓮滿城開遍樓臺上下歌管咽春風駕香  
輪停寶馬只待金烏晚帝城今夜羅綺  
誰爲伴應卜紫姑神問歸期相思望斷天

涯情緒對酒且開顏  
春宵短春寒淺莫待  
金杯暖

浣溪沙

一

雲曳香綿彩柱高  
絳旗風颭出花梢  
一梭紅帶往來拋  
東素美人羞不打  
却嫌裙慢褪  
纖腰日斜深院影空搖

二

樓外樓合作梢

堤上游人逐畫船  
拍堤春水四垂天  
綠楊樓外出鞦韆  
白髮戴花君莫笑  
六么催

拍盞頻傳人生何處似樽前

樓外一作稍外

三

琉璃滑滑一作影

湖上朱橋響畫輪溶溶春水浸春雲碧瑠  
璃滑淨無塵 當路遊絲縈醉客隔花啼  
鳥喚行人日斜歸去柰何春

四

葉底青青杏子垂枝頭薄薄柳綿飛日高  
深院晚鶯啼 堪恨風流成薄倖斷無消  
息道歸期托腮無語翠眉低

五

青杏園林煮酒香佳人初着薄羅裳柳絲  
搖曳燕飛忙乍雨乍晴花自落閑愁閑  
悶晝偏長爲誰消瘦損容光

六

紅粉佳人白玉杯木蘭船穩棹歌催綠荷  
風裏笑聲來細雨輕煙籠草樹斜橋曲  
水遶樓臺夕陽高處畫屏開

七

翠袖嬌鬟舞石州兩行紅粉一時羞新聲  
難逐管絃愁白髮主人年未老清時賢

相望偏優一樽風月爲公留

八

燈燼垂花月似霜薄簾映月兩交光酒醺  
紅粉自生香 雙手舞餘拖翠袖一聲歌  
已醺金觴休回嬌眼斷人腸

九

十載相逢酒一卮故人纔見便開眉老來  
遊舊更同誰 浮世歌歡真易失官途離  
合信難期樽前莫惜醉如泥

御帶花

青春何處風光好帝里偏愛元夕萬重繒  
綵構一屏峯嶺半空金碧寶粲銀釭耀絳  
幕龍虎騰擲沙堤遠雕輪綉轂爭走五王  
宅 雍容熙熙作晝會樂府神姬海洞仙  
客拽香搖翠稱執手行歌錦街天陌月淡  
寒輕漸向曉漏聲寂寂當年少狂心未已  
不醉怎歸得

虞美人

爐香晝永龍煙白風動金鸞額晝屏寒掩  
小山川睡容初起枕痕圓墜花鈿樓高



不及煙霄半望盡相思眼艷陽剛愛挫愁  
人故生芳草碧連雲怨王孫

鶴沖天

梅謝粉柳拖金香滿舊園林養花天氣半晴  
陰花好却愁深花無數愁無數花好却  
愁春去戴花持酒祝東風千萬莫匆匆

夜行船

憶昔西都懽縱自別後有誰能共伊川山  
水洛川花細尋思舊遊如夢今日相逢

情愈重愁聞唱盡樓鍾動白髮天涯逢此  
景倒金樽殢誰相送

二

草連雲

一作草連天

滿眼東風飛絮催行色短亭春暮落花流  
水草連雲看看是斷腸南浦檀板未終  
人去去扁舟在綠楊深處手把金樽難爲  
別更那聽亂鶯踈雨

洛陽春

紅紗未曉黃鸝語蕙爐銷蘭炷錦屏羅幕  
護春寒昨夜三更雨  
綉簾閑倚吹輕絮

欵眉山無緒看花拭泪向歸鴻問來處逢  
郎否

一叢花

此篇世傳張先子野詞

傷春懷遠幾時窮無物似情濃離愁正恁  
牽絲亂更南陌飛絮濛濛歸騎漸遙征塵  
不斷何處認郎蹤雙鴛池沼水溶溶南  
北小橋通梯橫畫閣黃昏後又還是新月  
簾櫳沉恨細思不如桃李還解嫁春風

雨中花

千古都門行路能使離歌聲苦送盡行人

花殘春晚又到君東去  
醉藉落花吹暖絮  
多少曲堤芳樹且携手  
留連良辰美景  
留作相思處

### 千秋歲

蘭畹作張子野詞

數聲鶗鴂又報芳菲歇  
惜春更把殘紅折  
雨輕風色暴梅子青時節  
永豐柳無人盡  
日花飛雪  
莫把絲絃撥  
怨極絃能說  
天不老情難絕  
心似雙絲網  
終有千千結  
夜過也東窻未白  
殘燈滅

### 越溪春

三月十三寒食日春色遍天涯越溪閨苑  
繁華地傍禁垣珠翠煙霞紅粉墻頭鞦韆  
影裏臨水人家 歸來晚駐香車銀箭透  
窻紗有時三點兩點雨霽朱門柳細風斜  
沉麝不燒金鴨冷籠月照梨花

賀聖朝影

白雪梨花紅粉桃露華高垂楊慢舞綠絲  
條草如袍 風過小池輕浪起似江臯千  
金莫惜買香醪且陶陶

洞天春

鶯啼綠樹聲早檻外殘紅未掃露點真珠  
遍芳草正簾幃清曉鞦韆宅院悄悄又是  
清明過了燕蝶輕狂柳絲撩亂春心多少  
憶漢月

紅艷幾枝輕裊新被東風開了倚煙啼露  
爲誰嬌故惹蝶伶蜂惱多情遊賞處留  
戀向綠叢千繞酒闌歡罷不成歸腸斷月  
斜春老

清平樂



淨重樓迥惆悵落花風不定  
綠煙低抑  
徑何處轆轤金井昨夜更闌酒醒春愁勝  
却病

二

石城山下桃花綻宿雨初晴雲未散南去  
棹北飛鴈水闊山遙腸欲斷  
倚樓情緒  
懶惆悵春心無限燕度薰葭風晚欲歸愁  
滿面

三

綠槐陰裏黃鶯語深院無人日正午繡簾



垂金鳳舞寂寞小屏香一炷 碧雲凝合  
處空役夢魂來去昨夜綠窻風雨問君知  
也否

涼州令 東堂石榴

翠樹芳條颭的的裙腰初染佳人携手弄  
芳菲綠陰紅影共展雙紋簾插花照影窺  
鸞鑑只恐芳容減不堪零落春晚青苔雨  
後深紅點 一去門閑掩重來却尋朱檻  
離離秋實弄輕霜嬌紅脉脉似見燕脂臉  
人非事往眉空斂誰把佳期賺芳心只願

長依舊春風更放明年艷

南鄉子

一

翠密紅繁水國涼生未是寒雨打荷花珠  
不定輕翻冷潑鴛鴦錦翅斑 盡日凭欄  
弄蘂拈花子細看偷得裏蹄新鑄樣無端  
藏在紅房艷粉間

二

雨後斜陽細細風來細細香風定波平花  
映水休藏照出輕盈半面粉 路隔秋江

蓮子深深隱翠房  
意在蓮心無問處  
難忘  
泪裛紅腮不記行

鵲橋仙

月波清霽煙容明淡  
靈漢舊期還至  
鵲迎橋路接天津  
映夾岸星榆點綴  
雲屏未卷  
仙鷄催曉腸斷  
去年情味多應  
天意不教長  
恁恐把歡娛容易

芳草渡

梧桐落蓼花秋煙初冷  
雨纔收蕭條風物  
正堪愁人去後  
多少恨在心頭  
燕鴻遠

羌笛怨渺渺澄波一片山如黛月如鉤笙  
歌散夢魂斷倚高樓

珠簾捲暮雲愁垂楊暗鎖青樓煙雨濛濛  
如畫輕風吹旋收香斷錦屏新別人閑  
玉簫初秋多少舊懽新恨書杳杳夢悠悠

更漏子

風帶寒枝正好蘭蕙無端先老情悄悄夢  
依依離人殊未歸寒羅幕凭朱閣不獨  
堪悲搖落月東出鴈南飛誰家夜搗衣

摸魚兒

卷繡簾梧桐秋院落一霎雨添新綠對小  
池閑立殘粧淺向晚水紋如縠凝遠目恨  
人去寂寂鳳枕孤難宿倚欄不足看燕拂  
風簷蝶翻露草兩兩長相逐 雙眉促可  
惜年華婉婉西風初弄庭菊況伊家年少  
多情未已難拘束那堪更趁涼景追尋甚  
處垂楊曲佳期過盡但不說歸來多應忘  
了雲屏去時祝

少年遊

一  
去年秋晚此園中  
携手翫芳叢  
拈花嗅蕊  
惱煙撩霧  
拚醉倚西風  
今年重對芳叢  
處追往事  
又成空  
敲遍欄干  
向人無語  
惆悵滿枝紅

二

肉紅圓樣淺  
心黃枝上巧  
如裝雨  
輕煙重  
無繆天氣  
啼破曉來粧  
寒輕貼體  
風頭冷  
忍拋棄  
向秋光  
不會深  
心爲誰  
惆悵回  
面恨斜陽

三

玉壺冰瑩  
爐  
人起繡簾開春叢一夜  
六花開盡不待剪刀催  
洛陽城闕中天  
起高下遍樓臺絮亂風輕拂鞍露袖歸路  
似章街

行香子

舞雪歌雲閑淡粧勻藍溪水染輕裙酒香  
醺臉粉色生春更雅談話好情性美精神  
空江不斷凌波何處向越橋邊青柳朱  
門斷鍾殘角又送黃昏奈眼中淚心中事

意中人

鷓鴣天

學畫宮眉細細長芙蓉出水鬪新粧只知  
一笑能傾國不信相看有斷腸雙黃鵠  
兩鴛鴦迢迢雲水恨難忘早知今日長相  
憶不及從初莫作雙

近體樂府卷第三



情動於中而形於言人之常也詩三百篇如侯城隅望復關標梅實贈勺藥之類聖人未嘗刪焉陶淵明閑情一賦豈害其爲達而梁昭明以爲白玉微瑕何也公性至剛而與物有情蓋嘗致意於詩爲之本義溫柔寬厚所得深矣吟詠之餘溢爲歌詞有平山集盛傳於世曾慥雅詞不盡收也今定爲三卷且載樂語于首其甚淺近者前輩多謂劉焯僞作故削之

元豐中崔公度跋馮延巳陽春錄謂皆延

已親筆其間有誤入六一詞者近世桐汭志新安志亦記其事今觀延巳之詞往往自與唐花間集尊前集相混而柳三變詞亦雜平山集中則此三卷或甚浮豔者殆非公之少作疑以傳疑可也

郡人羅泌校正

浪淘沙第一篇可惜

一作料得

第三篇囊裏裏

一作囊裏

一從

一作自從

關前一作前

驀山溪歌管

一作歌吹

浣溪沙第五篇

初着

一作初試

清平樂第一篇

又載陽春錄

應天長三篇

並載陽春錄

第一篇 鸞初

一作鈞新

第二篇 山遥

一作天遥

燕度

一作忍淚

第三篇

花間集作皇甫松詞  
金奩集作温飛卿詞鶯語二集並作梅雨

日正午

一作春晝午

問君知也否

諸集並作斷腸君信否

芳草渡

又載陽春錄

澄波

一作清江

更漏子

又載陽春錄

情悄悄

一作雲杳杳

續添浪淘沙第三篇 麥秋殘

殘一作寒

夜行船第二篇 人去去

一作人去又去

續添

水調歌頭

和蘇子美滄浪亭詞

萬頃太湖上朝暮浸寒光  
吳王去後臺榭  
千古鎖悲涼誰信蓬山仙子天與經綸才  
器等閑厭名韉歛翼下霄漢雅意在滄浪  
晚秋裏煙寂靜雨微涼危亭好景佳樹脩  
竹繞回塘不用移舟酌酒自有青山淥水  
掩映似瀟湘莫問平生意別有好思量

此詞載蘭畹集第五卷  
重押涼字疑



歐公近體樂府三卷在全集一百三十一之一百三十三共二百零四闕二卷有續添有又續添三卷有續添二卷有金陵  
跋有朱松跋三卷有羅泌跋宋刊本每半葉十行行十六  
字高六寸二分廣四寸八分白口單邊上有字數下有刻工姓名  
蝴蝶裝歐公集汴京江浙閩蜀皆刊之而無定本周益公解  
相印會郡人孫謙益承直郎丁朝佐徧蒐舊本旁採先賢文集  
互加編校起紹熙辛亥春迄慶元丙辰夏成一百五十三卷別  
為附錄五卷可繕寫模印惟居士集經公決擇篇目素定而參  
校衆本有增損其辭至百字者有移易後章為前章者皆已附  
注其下自餘去取因革麤有依據或不必存而存之各為之說  
列於卷末以釋後人之惑樂府分為三卷且載樂語於首據泌  
跋即泌所手定是此本慶元二年刊於吉州元明均有翻刻此

則祖本也朱松字喬年朱子之父孫謙益字彥撫羅泌字長源  
皆郡人泌跋云世傳公詞曰平山集此曰近體樂府汲古名之  
曰六一詞似誤以跋中六一詞爲詞名者且刻此三卷又不盡  
依舊刻毛氏往往如此宣統辛亥閏月江陰繆荃孫跋