

集錄諸湯散

天王補心丹

生地四兩 人參兩 元參兩 丹參兩 茯苓兩

桔梗兩 遠志二兩 枣仁二兩 栢仁二兩 天冬兩

麥冬兩 當歸三兩 五兩 配兩 蜜丸砂為衣 燉草湯下

歸脾湯

白朮兩 人參兩 黃兩 當歸兩 甘草兩

茯神兩 遠志兩 枣仁兩 木香兩 元眼兩 椒兩

獨參湯

人參

補中益氣湯 黃芪兩 白朮兩 陳皮兩 升麻兩 柴胡兩

人參兩 當歸兩 錢兩 甘兩 蓮兩 六兩



四逆湯 乾姜 附子 甘草三錢

大順散 杏仁 乾姜 肉桂 甘草五錢

灸氣海關元穴法寒入三陰用之穴在後針灸科

香薷飲 香薷 扁豆 厚朴 茯苓 甘草五錢

木瓜 錢

六和湯 半夏 砂仁 杏仁 人參 木瓜 錢

赤苓 分 藿香 分 香薷 錢

八味順氣丸 白朮 茯苓 青皮 白芷 橘紅 川

烏藥 枳實 人參 錢 升麻 錢



木香調氣散
白芍五分
丁香三分
檀香五分
木香三分
霍香

甘草一分
砂仁五分

健脾丸

人參一分
陳皮一分
枳實一分
山藥一分
麥芽

神曲
炒

藿香正氣散
紫蘇一分
伏龍一分
陳皮一分
桔梗一分
甘草一分

茯苓一分
半夏一分
厚朴一分
白芷一分

瓜蒂散

瓜蒂一分
赤豆一分
藜蘆一分
鬱金一分

調氣平胃散
木香三分
烏藥一分
白叩一分
檀香一分
砂仁五分

霍香一分
厚朴一分
陳皮一分
甘草五分



川芎茶調散薄荷分白芷分防風分甘草分細辛分

羌活分荆芥分茶葉分

金沸草散 覆花分前胡分細辛分半夏分荆芥分

赤苓分

防已黃芪湯防已鈹黃芪鈹白朮鈹甘草分

除濕湯 半夏鈹蒼朮鈹厚朴鈹茯苓分陳皮分

藿香分甘草分

生附子湯 附子鈹乾姜鈹白朮分厚朴鈹蒼朮鈹

茯苓分牛膝分杜仲鈹



羌活勝濕湯 羌活 錢 獨活 分 槁本 分 京子 分 防風 分

川芎 錢 甘草 分

涼膈散

芒硝 分 大黃 錢 枝子 錢 連翹 分 黃芩 分

甘草 分 薄荷 分

導赤散

生地 錢 木通 分 草梢 分 竹葉 片

滋陰降火湯 生地 錢 當歸 錢 白芍 分 天冬 錢 白朮 分

麥冬 錢 遠志 錢 甘草 分 知母 分 黃柏 分

川芎 分 陳皮 分

犀角地黃湯 犀角 錢 生地 錢 白芍 分 丹皮 分 柴胡 分



黄芩分八

烧盐方

烧食盐冲滚水探吐

涎涎散

牙皂仁白凡钱藜蘆钱

桐油煎豆腐食之探吐甚捷

五苓散

白术钱泽泻分茯苓分猪苓分官桂钱

八正散

车前钱瞿麦分扁蓄钱滑石钱枝子分

大黄钱木通分甘草分

保和丸

神曲钱山楂钱茯苓分半夏钱陈皮分

连翘分干子分



三花神佑丸 芫花兩 大戟兩 甘遂錢五 牽牛錢五 大黃兩

輕粉錢二 水法

舟車丸

甘遂錢五 大戟兩 芫花錢五 大黃錢五 陳皮錢三

木香錢 檳榔錢二 青皮錢 午牛錢二 輕粉錢

胃苓湯

蒼朮錢 厚朴錢 陳皮分八 甘草分六 白朮錢

澤瀉分五 猪苓分八 茯苓分八 官桂錢

六一散

滑石錢六 甘草錢 加辰砂名辰砂六一散

升陽順氣湯

人參分 黃芪錢 陳皮分八 半夏錢 升麻分四

柴胡分四 當歸分八 草叩分八 神曲錢



升陽除濕湯

蒼朮 錢 柴胡 分六 羌活 分八 防風 分八 神曲 錢

澤瀉 分六 猪苓 分八 陳皮 分八 升麻 分四 麥芽 錢

甘草 分六

訶子散

炮姜 錢 栗壳 錢 橘紅 分八 木香 分三 白芍 錢

白朮 分八

養臟湯

訶子 錢 當歸 錢 肉叩 分八 白朮 錢 茯苓 分八

白芍 錢 乾姜 分八 肉桂 分六

救命散

人參 錢 黃芪 錢 當歸 錢 白芍 分八 熟地 錢

蒼朮 錢 陳皮 分八 升麻 分三 柴胡 分四 甘草 分三



導痰湯

半夏 錢 陳皮 分 茯苓 分 甘草 分 南星 錢

枳壳

分

半夏天麻白朮湯

半夏 錢 天麻 分 白朮 分 人參 分 黃芪 分

橘紅 分 黃柏 分 乾姜 分 茯苓 分 麥芽 錢

蒼朮 錢 神曲 分

普濟消毒飲 黃芩 分 黃連 分 旁子 錢 元參 錢 甘草 分

桔梗 分 蘭根 錢 升麻 分 柴胡 分 馬勃 分

連翹 錢 陳皮 分 姜蚕 錢 薄荷

六鬱湯

川芎 錢 香附 錢 甘草 分 茯苓 分 橘紅 錢



八味丸

半夏分枝子分砂仁分蒼木錢

熟地錢山萸分山藥分茯苓分丹皮分

澤瀉分肉桂分附子錢

金匱腎氣丸熟地錢山萸分山藥分茯苓分丹皮分

澤瀉分肉桂分附子錢車前分淮膝分



小兒科方

抱龍丸

琥珀錢 竹黃錢 茯神錢 山藥錢 枳殼錢

枳實錢 胆星錢 硃砂錢 粉草錢 金箔錢

蒸餅姜汁丸 硃砂金箔為衣 燈心湯下

胎寒

加減 附子理中湯

集錄 四逆湯

胎熱

集錄 大遼翹飲

集錄 涼膈散

急驚

擬類 大清熱湯

擬類 小清熱湯

慢驚

擬類 溫中湯

臍風

加減 回陽救急湯



夜啼熱症 涼膈散

夜啼涼症 加減附子理中湯

五疳丸 蘆薈 燕夷 雷丸 黃連 檳榔

胡連 虫腿 白朮 青黛 赤芍

射香 木香 曲糊為丸

走馬牙疳口疳擬類大清熱湯 擬類小清熱湯

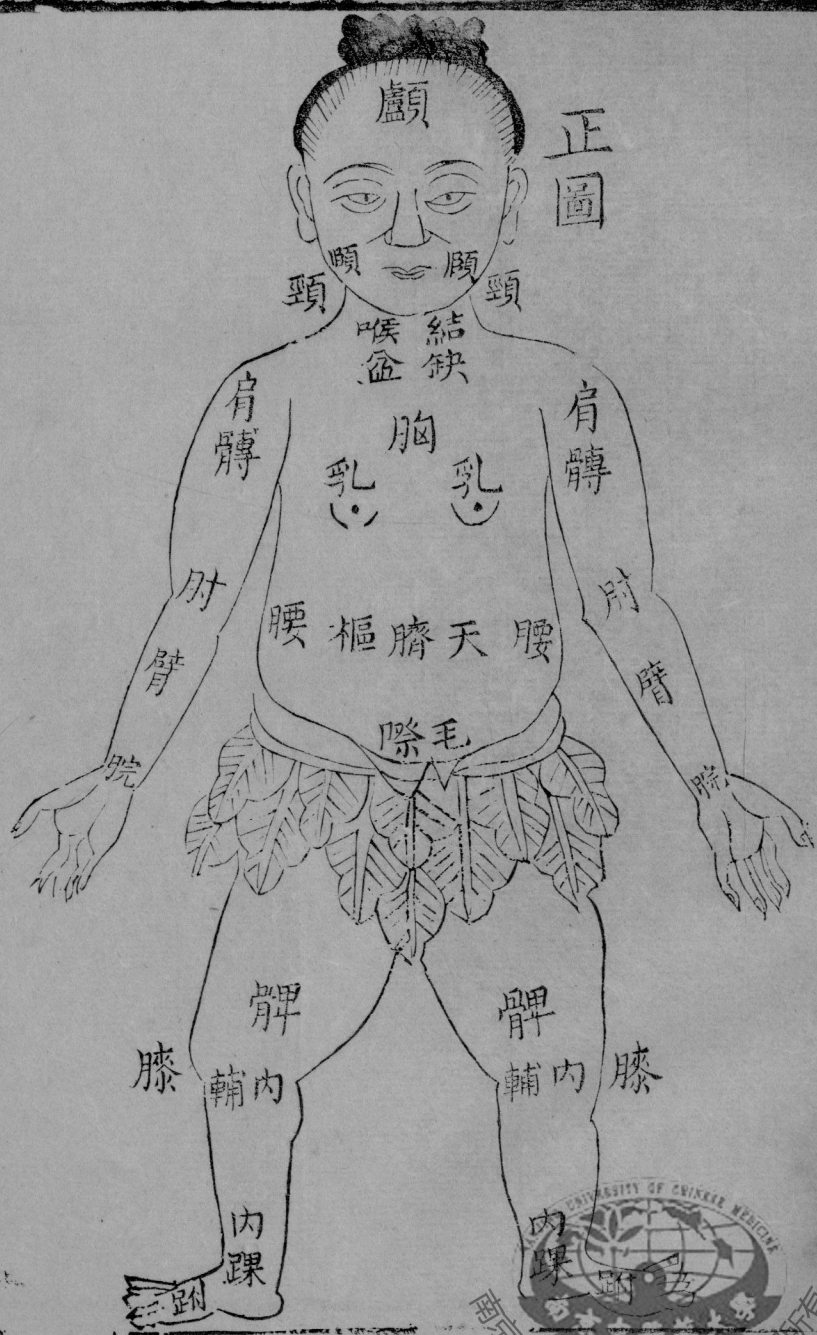


十二經脈

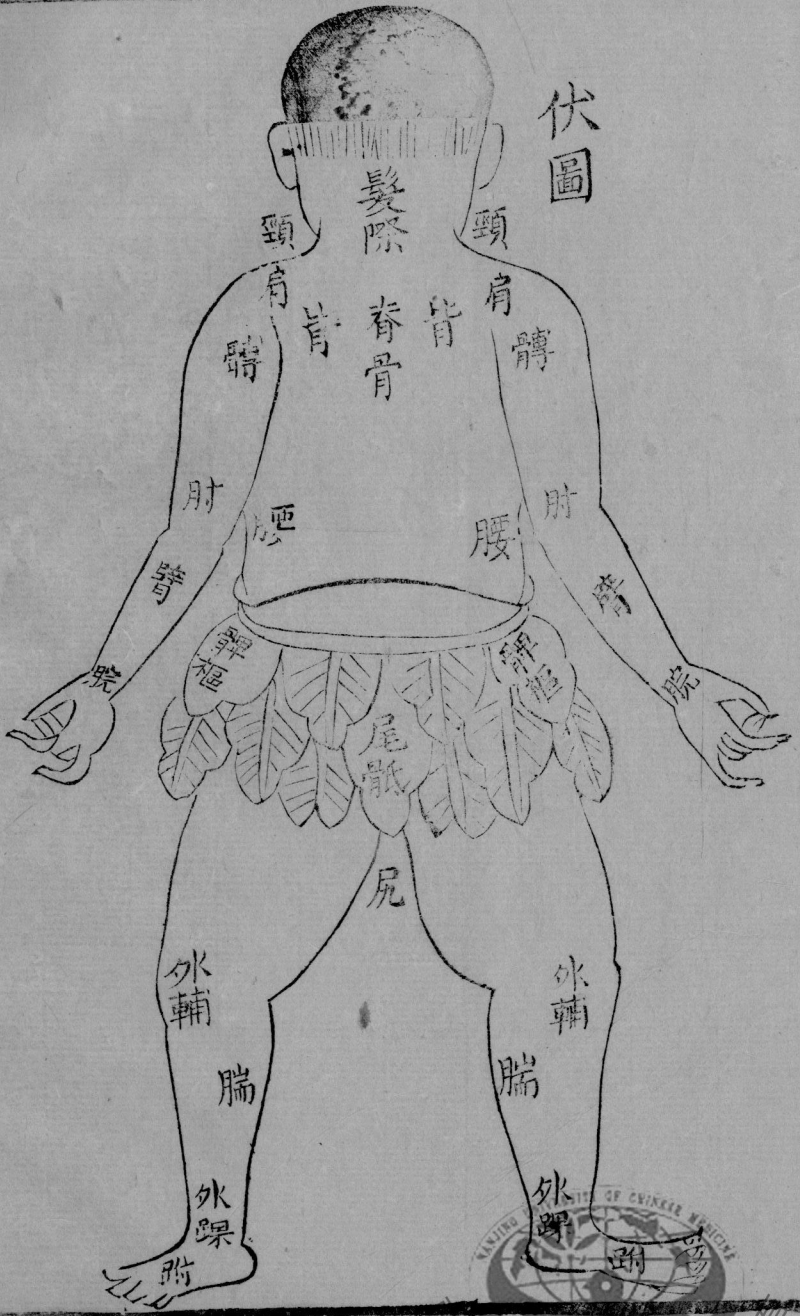
察十二經脈。內關臟腑。管捫筋骨。外達皮膚。相通氣孔。氣血依之。晝夜流行。循環不息者也。如入外受之病。初自皮毛。由經絡入臟腑。內傷之病。由臟腑達經絡而出也。是以云不明十二經絡。動手便錯之語。故經脈者。周身之要領。病中之証驗也。愚因之錄前賢十二經脈。經絡流通。臟腑宛然。脈分虛實。症治得宜。故并寫圖形。附卷內。以便揭覽。使讀之者。方知病症因由。治之有所主持。而無訛悞者也。



正圖



伏圖



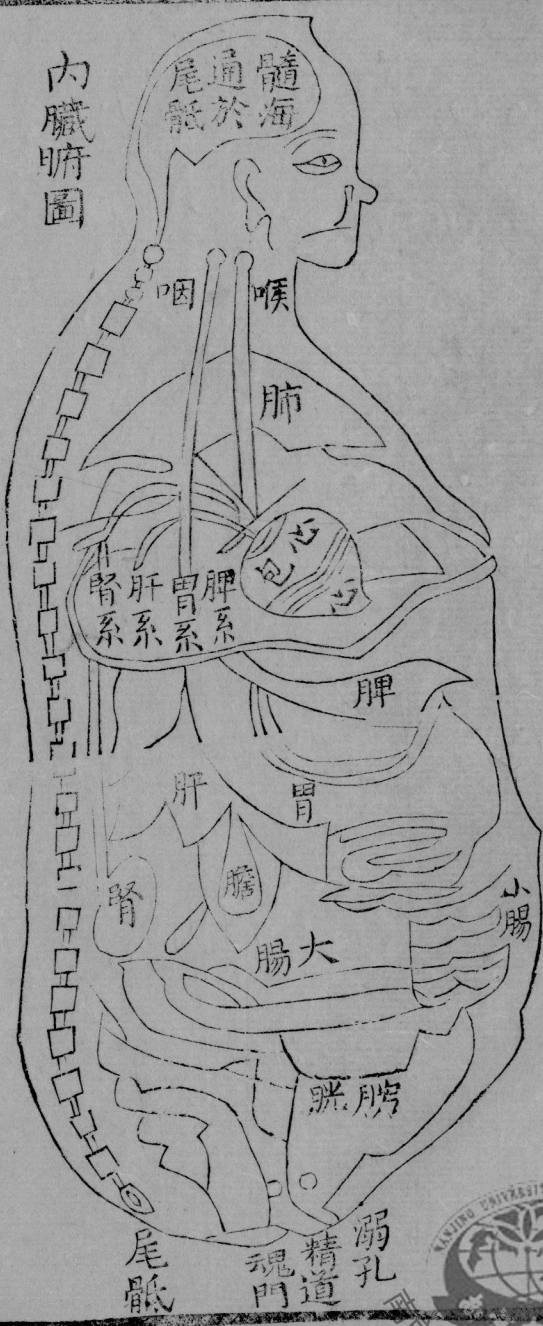
方氏永立正宗

卷之一

三六



內臟腑圖



肺經

手太陰肺中焦生。下絡大腸出賁門。上膈屬肺從肺系。系橫出脇膈中行。肘臂寸口上魚際。大指內側爪甲根。支絡還從腕後出。接次指入陽明經。是經多氣而少血。脉居右手寸中藏。實則脉實上熱氣粗兼鼻塞。瀉必辛涼。虛則脉虛少氣不足息低微。補必酸溫。橘甘下痰氣。神方姜陳去氣嗽。聖劑七情鬱結因而喘。沉香烏藥參榔胸痞喘急微而痛。半夏瓜萎桔梗鼻塞不通。丸荊穗澄茄薄荷。鼻淵不止末龍腦蒼芷。



卒莪。百花。却去紅痰。二母。偏除嗽熱。黃連。赤苓。阿膠。
 抑心火。而清肺臟。訶子。杏仁。通草。利久嗽。以出喉。
 流注。疼痛。因痰。飲半夏。倍於朴硝。癰疹。痛痒。為風熱。
 苦參。少於皂角。哮喘。齶。鈴。蟬。腿。杏。除尖砒霜。少。
 入熱壅。咽。咳。雞。蘘。荊。芥。桔。防。風。參。牛。旁子。甘草。消酒。
 胆。乾。粉。硫。黃。去。鼻。痔。白。凡。甘。遂。白。砒。霜。性。情。實。重。入。
 豆。豉。偏。治。响。喘。百。草。霜。性。味。雖。輕。和。鹽。梅。却。消。舌。腫。
 甜。葶。藶。良。治。肺。癰。苦。熊。胆。寒。塗。腸。痔。瓊。玉。膏。理。嗽。調。
 元。流。金。丹。清。痰。降。火。人。參。非。大。劑。不。補。少。則。凝。滯。黃。



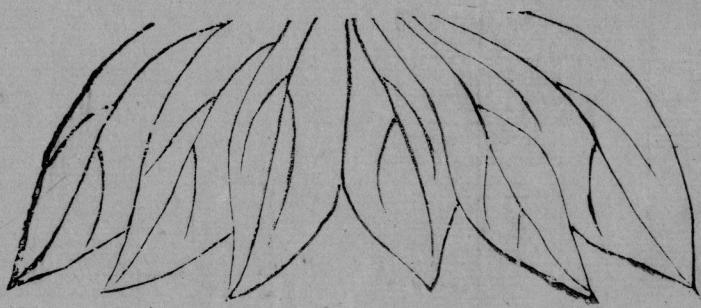
芥非枯薄不泄。細則涼腸。升麻白芷為振使。慈白麻
黃用引經。紫苑五味能收斂。桑白防風實開通。
肺者相傳之言。治節出焉。其形四垂。伏着於脊之第
三椎。中有二十四穴。行列分布。以行諸臟之氣。為臟
之長。為心之蓋也。肺重三觔。三兩六葉。兩耳主藏魄。
虛如蜂窠。上無透竅。吸之則滿。呼之則虛。一呼一吸
消息自然。司清濁之運化。為人身之橐籥。



九節



肺管



大腸經

手陽明之脉大腸。次指內側起商陽。次指上連出合谷。兩筋岐骨循臂。肘外廉循臑。外有端前連注骨。傍從肩下入缺盆。內絡肺下膈。屬大腸。支從缺盆直上頸。斜貫頰。前下齒。當環出人中。交左右上俠鼻孔。注迎香。此經氣盛血亦盛。是動頰腫并齒痛。脉居右寸。實則肺實熱蓄而脹滿不通。辛涼可瀉。虛則脉虛中寒而腸鳴泄瀉。補必辛溫。用黃連而解酒毒。炒厚朴以止便紅。腸風妙川烏。荆芥。臍毒奇。卷柏。黃芩。

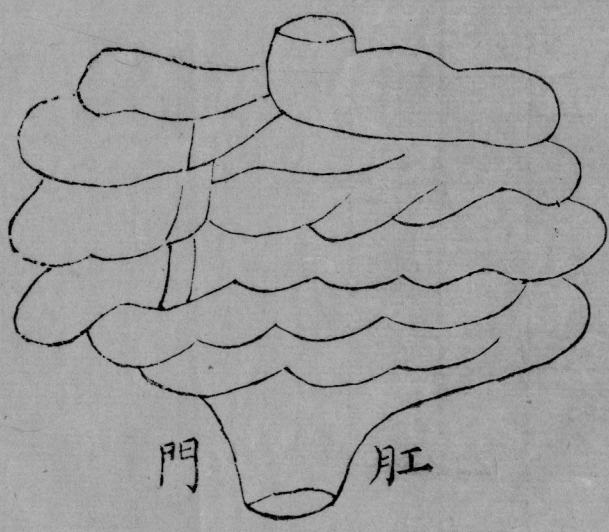


痢中六神散宜調則調帶下百中散可止則止潤腸
 通秘麻仁丸果有奇効行滯推蕩六磨湯豈無奇功
 痔瘡熱痛腦射研入喝牛胆水磨敷并水痢疾腹痛
 姜茶煎出自坡仙梅密飲方書登父腸内生癭還魂
 湯加減隨宜十宣散去增適可嘗聞食石飲水可作
 充腸之饌餌松食柏方成清府之方是以療飢者不
 在珍饈調腸者何煩異術
 大腸者傳送之官變化出焉迴腸當臍左理十六曲
 大四寸徑一寸寸之少半長二丈一尺受谷一斗水



七升半廣腸傳谷以受迴腸乃出糞穢之路大八寸
徑二寸寸之大半長二尺八寸受谷九升三合八分
合之一大腸重二觔十二兩肛門重十二兩迴腸者
以其迴疊也廣腸者即迴腸之大更大也直腸者又
廣腸之末節也下連肛門是為谷道後陰又為魂門
總皆大腸一條也

大腸 上口 節小 腸下 口也



肛 門



胃經

足陽明胃交鼻起。下循鼻外入下齒。還在俠口入承漿。頤後大迎頰車裡。耳前髮際至額顙。支下人迎缺盆。臑下膈入胃絡脾宮。直者缺盆下乳內。一支幽門循腹中。下行直合氣街逢。遂由髀關抵膝臑。胫跗中指外間盡。一支下膝注三里。前出中指外間窮。一支別走足跗指。大指之端經盡已。此經多氣復多血。脉居右關實則脉實。唇口乾而脇下腫痛。宜瀉胃土。虛則脉虛。腹痛鳴而面目虛浮。藥行溫補。橘皮竹茹湯。

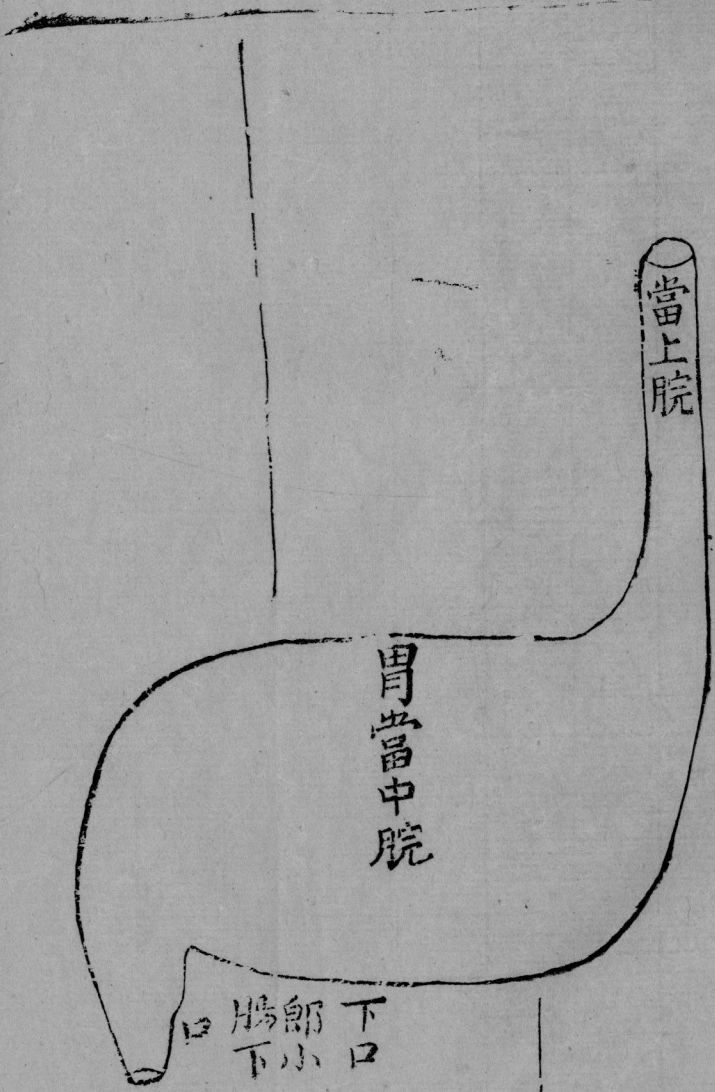


治熱渴而頻頻嘔噦。烏藥沉香散療寒痛而日日攢眉。人參治翻胃之良。草薹消積氣之冷。粥藥不停。藿香葉人參橘皮心脾刺痛縮砂仁香附烏藥胃冷痰生半夏姜煎生附子中寒停水麩丸蒼朮久陳皮芫花消痰癖共丸硃砂黃連治消渴煎生甘草硫汞結成砂子吐冷立全。參萸煎用姜枣咽酸則可。霍亂轉筋肢逆冷木瓜鹽炒吳茱萸食癥酒癖胸脇痛。藜莪醋炙芫花胃冷吃逆人參甘草倍陳皮胃實痰喘。藿香橘皮增半夏抑又聞上部有脉下部無脉為食寒。



點塩湯探吐寬舒。倘或三部俱急人迎帶數號曰內
壅服靈丸瀉利便止。調脾胃之藥最難熱則消於肌
肉須用中和飲子寒則減於飲食要施仁義丹頭
胃者倉廩之官五味出焉又為水谷氣血之海也胃
大一尺五寸徑二尺六寸橫屈受穀三斗五升其中
之穀常留二斗水五升





当上脘

胃当中脘

下口
小
下
肠



脾經

太陰脾起足大指。上循內側白肉際。挾骨之後內踝。前上臑循脰經膝裡。股內前廉入腹中。屬脾絡胃與。膈通。俠喉連舌散。舌下支內從胃注心宮。此經氣盛而血衰。脉居右關實則飲食消而肌膚潤澤。虛則身體瘦而四肢不舉。臍凸肢浮生之難。口青唇黑死之易。治別寒熱溫涼用適其宜。味辨甘溫苦瀉行當熟。記如白朮健脾消食。芫青皮枳壳。人參緩土和氣。須半夏橘紅。柴胡除不足之熱。佐之甘草升麻。黃芪去

有汗之火輔之芍藥川芎氣虛嘔而人參茱萸胃寒
吐而丁香半夏泄瀉手足冷而不渴兮附子乾姜霍
亂吐瀉而不藥兮胡椒藜蘆脾冷而食不磨兮四君
宜加砂蔻胃寒而飲不消兮本方加入參苓香附
寒與縮砂消食化氣更妙安胎沉香少溫共霍香助
土調中奇消水腫破血消癥兮山萸義術除痰去痛
兮蒲黃五靈苗香治霍亂轉筋共濟木瓜烏藥辣桂
主中焦氣滯相扶枳殼生姜心腹痛兮元胡索入胡
椒胸滿欬逆兮良姜妙同香附腹實脹兮大黃滑石

厚牽牛木香苓瀉腹虛脹兮參苓厚朮橘辰砂麩蘗
附子大抵物滯氣傷補益兼行消導橘皮枳壳丸加
減隨宜食多胃壅推陳并貴和中巴豆備急丸瀉條
何傷

脾者倉廩之官五味出焉形如刀蓋與胃同膜而附
其上之右俞當十一椎下開聲則動動則磨胃而主
運化其合肉也其榮唇也開竅於口脾重二筋三兩
廣扁三寸長五寸散膏半筋主衣血溫五臟主藏智
意





心經

手少陰脉起心中。下膈。直與小腸通。支者還從肺系。走直上咽喉。繫目瞳。直者上肺。出脇。下膈。後肘。內少海。從臂內。從廉。抵掌中。銳骨之端。注少衝。是經多氣。而少血。脉居左寸。實則熱。而虛則寒。靜則安。而動則躁。虛寒者。怯怕多驚。健忘恍惚。清便自可。脉无濡細。邊虛實熱者。狂妄譫語。腮赤舌乾。二腑瀉黃。脉瀕洪。數沉實。心盛則熱。見乎標。心虛則熱。收於內。虛則補。其母實則瀉。其子心陽不足。桂心代赭。紫石英補瀕。

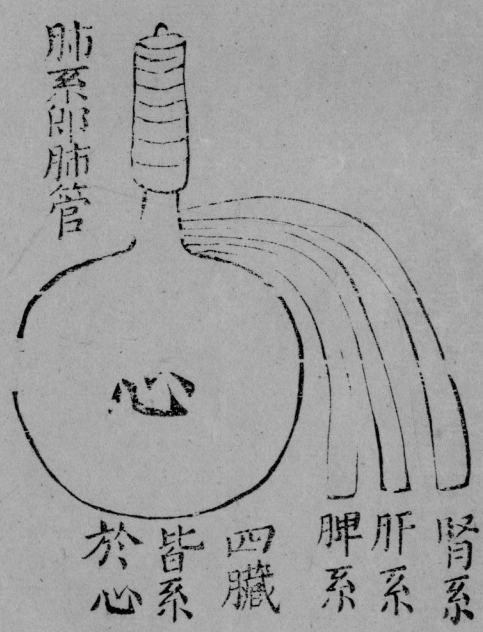
參附離火有餘竹葉大黃山梔子瀉用苓連涼心者
 硃砂壯心者琥珀舌出寸餘研冰片敷之即收血脈
 如泉炒槐花摻之即止除瘡琥珀膏犀角與辰砂定
 志寧神丸硃砂共黃連驚悸不安須龍腦沙參小蘗
 健忘失記元菝神遠志當歸多睡飲盧仝之苦茶不
 眠服雷公之酸棗涼血補陰生地黃生津止渴天花
 粉文蛤末愈口瘡鉄綉粉噲舌腫中風不語燒竹葉
 更良感熱多言飛硃砂又善胸間痞痛開之枳實瓜
 簞心內懊懷治之梔子豎豉熱心痛炒萹蒲川練枝



子焦。冷心痛。頤木香。肉桂。元胡索。心驚盜汗。飛辰砂。與六黃。鼻衄流紅。煑黃芩炒芍藥。驚熱。硃砂。顛狂。鐵粉。安鎮靈。臺琥珀。丹砂。和王膏。開神清府。扶神遠志。共菖蒲。倘真血之有虧。覓真鉛而補實。或元氣之有損。求真汞以填完。

心者君主之官。神明出焉。居肺管之下。膈膜之上。附着脊之第五椎。其合脉也。其榮色也。開竅於舌。心重十二兩。中有七孔。三毛。盛精汁三合。主藏神。心像尖圖形如蓮蓋。其中有竅。上通於舌。有四系以通四臟。

心外有赤黃脂裹。是為心絕絡。心下有膈膜。與脊脇周迴相着。遮蔽使濁氣不得上薰心肺也。



小腸經

手太陽經小腸脉。小指之端起少澤。循手外廉出踝。中循臂骨出肘內側。上循臑外出後廉。直過肩解。繞肩胛。交臂下入缺盆內。向脇內心循咽嗑。下膈抵胃。屬小腸。一支缺盆貫頸頰。至目銳眦。却入耳。復從耳前。仍上頰抵鼻。升至目內眦。斜絡於額。別絡接此經。少氣而多血脉。居左寸。沉診為心實。則脉實煩滿。而口渴生瘡。浮取小腸虛。則脉虛。懊懣。而唇青下白。頤腫不可轉。清痰降火。腰折難動。移滲濕利熱。倘小便

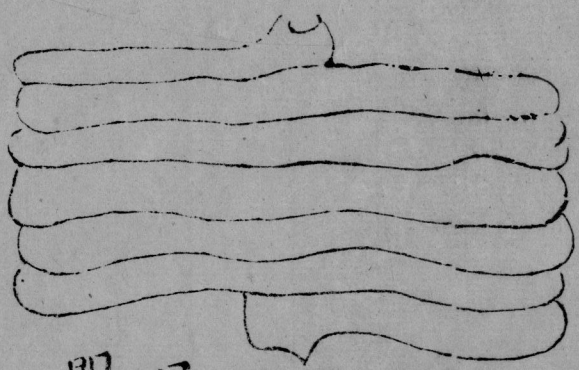


頻數烏藥益智丸用酒煮山藥若精氣不固白茯苓
 苓和須臘化津液小腸疝氣茴香姜汁入青鹽滑石
 精冷川練炒成木破滑石寒而能治諸淋沉香
 能行諸氣尿血萸苦賣菜根血淋煎車前子桑清泉
 旋汲飲髮灰薄荷時煎調琥珀熱入小腸為赤帶茴
 香川練當歸和歸六府變膏淋滑石金沙甘草薯考
 牡蠣石斛補續折金沙瀉巴戟烏藥茴香溫黃芩通
 草花粉涼羌活槁本引於上黃栢二苓行於下
 小腸者受盛之官化物出焉後附於脊前附於臍上



左迴疊積十六曲。大二寸半。徑八分。分之少半。長三
丈二尺。受谷二斗四升水六升三合。合之大半。小腸
上口在臍上二寸。近脊水谷由此而入。復下一寸外。
附於臍為分水穴。當小腸下口而泌別清濁水液入
膀胱。滓穢流過大腸。重二觔十四兩。

小腸 上口 卽胃 之下 口也



小腸 下口 卽大 腸上 口名 闌門



膀胱經

足太陽經膀胱脉。目内皆上起額尖。支者巔上至耳
角直者從巔腦後懸絡腦還出。别下項仍循肩膊俠
脊邊抵腰腎膀胱内。一支下與後陰連貫腎斜入
委中穴。一支膊内左右别貫胛俠脊過髀樞臂内後
廉臑中合。下貫臑内外踝後京骨之下指外側。此經
血多而氣少。脉居左尺實則脉實病轉胞而不得小
便。苦煩滿難於俛仰。藥用寒涼通利竅石膏梔子蜜
同煎。虛則脉虛腹痛引腰難伸屈。脚筋緊急耳重聽



補磁石五味黃芪。配苓朮石英杜仲。大腑熱蒸腸內
 澁。木通生地黃芩。小便不利莖中痛。葶藶苓通導
 腎大如斗青皮荔枝小茴香。胞轉如塞。葵子滑石寒
 水石冷熱熨。可利便難。屈伸導能和腰痛。風熱相乘
 囊腫服三白而立消。虫蟻吹着陽脬。敷蟬蛻而即散。
 補用橘核益智仁。瀉瀕滑石車前子。加茴香烏藥能
 溫。添黃栢生地清涼也。
 膀胱者州都之官。津液藏焉。氣化則能出矣。膀胱當
 十四椎。居腎之下。大腸之前。有下口無上口。當臍上



寸分水穴處為小腸下口。乃膀胱之際。水液從此
別迴腸。隨氣蒸滲而下。其出其入皆由氣化。入氣不
化。則水過大腸為泄瀉。出氣不化。則閉塞下竅。而為
癰腫。膀胱重九兩二銖。縱橫九寸。盛溺九升九合。口
廣二寸半。





內經

陰腎起之由。小指斜趨湧泉心。然骨之下內踝

別入跟中。膈上侵出。膈內廉上股內。貫脊屬腎。膈

肱邊。直者屬腎。貫肝膈。入肺循喉。舌下尋支者。從肺

絡心內。仍至胸中。部分深。此經多氣而少血。脈居左

尺一臟。兩形。左為腎。男子以藏精。右為命門。女子以

繫胞。元氣之根。精神之舍也。受病同歸於膀胱。診候

兩分於水火。實則脈實。少腹脹滿。而腰背急強。便赤

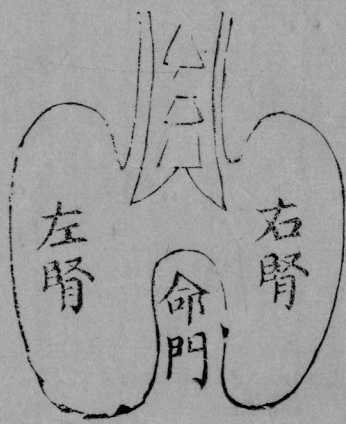
舌燥者。瀉腎湯。虛則脈虛。氣寒陽痿。而言音混濁。脛



弱脉代者菴蓉散。腎氣不和腰脇痛。異香。陽經。結脊。背痛。通氣湯。腰痛。茴香。精泄。韭子。氣滯。腰。順氣。血滯。臂痛。可舒。經。五味。能交。心。腎。須。茯。神。當歸。山藥。菴蓉。枸杞。龍骨。安養。精神。與。益智。茴香。紙。鹿茸。牛膝。黃芪。地黃。補。腎。益。精。加。當歸。而。補。髓。附。子。推。寒。除。濕。倍。人。參。而。壯。陽。龍。骨。補。虛。損。疼。痛。猪。腎。濟。腎。弱。虧。傷。大。抵。鹹。能。走。腎。秋。石。須。明。配。合。寒。涼。敗。命。春。茗。要。別。新。陳。淡。滲。瀉。水。之。劑。宜。慎。燒。煉。助。火。之。丹。勿。吞。肉。桂。獨。活。報。使。地。黃。枸。杞。引。經。



腎者作強之宮伎巧出焉腎附於十四椎下其合骨也其榮髮也開竅於二陰腎兩枚重一筋二兩藏精與志形如刀莖相併曲伏於脊之兩傍相去一寸五分外有黃脂包裹各帶二條上條繫於心下條趨脊下大骨在脊骨之端如半手許中有兩穴是腎帶經過處上脊髓至腦中連於髓海

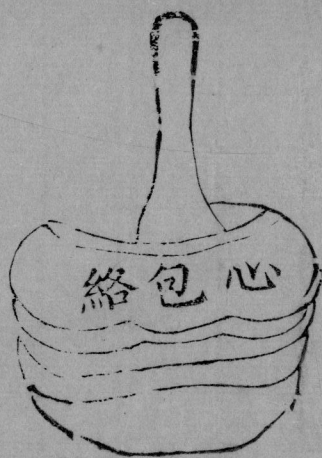


包絡經

手厥陰心主包絡。屬包下膈三焦宮。支者循胸出脇。下脇下連腋三寸。同仍上抵脇循膈內。太陰少陰兩經中。指頭中衝支者。別小指次指絡相通。此經少氣原多血。病則手心熱。肘臂攣急。脇下腫痛。胸間滿結。心中澹澹然而動。喜笑目黃。面赤心煩之候。脉與心叅。故為臣使之臟。實乃裹心之膜。君主之宮城。亦安身立命之地也。

但包絡以臟校之。在心下橫膜之上。豎膜之下。與橫

膜相粘而黃脂裹心是也。脂邊之外有細筋膜如絲
 與心肺相連者心包也。論中十二官少包絡而有
 中為使之官喜樂出焉。此即手厥陰心包絡也。



三焦經

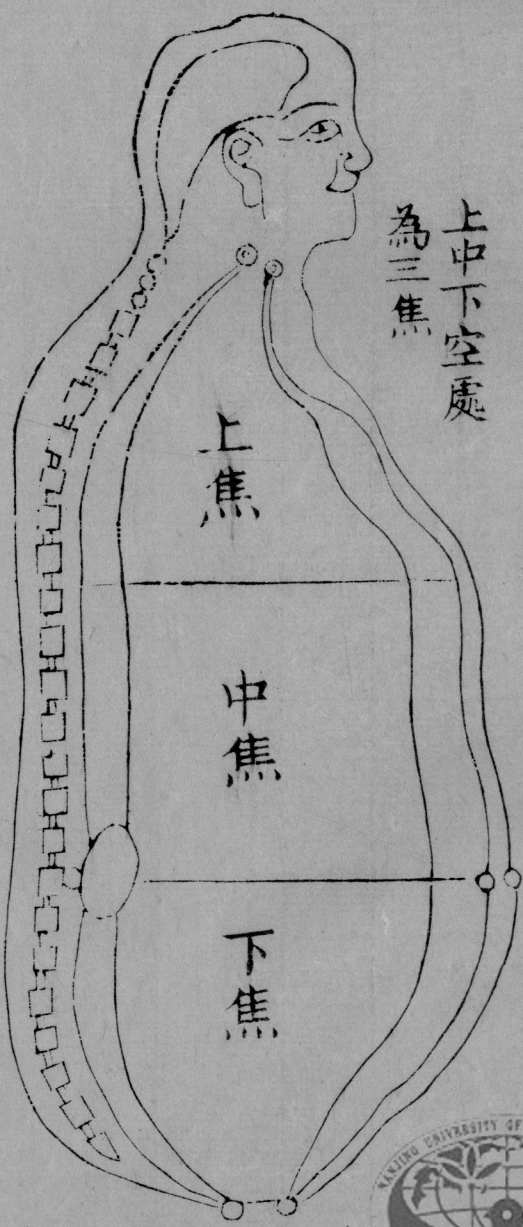
手少陽三焦之脉起自小指次指端。兩指岐骨手腕表上出臂外兩骨間。肘後臑外隨肩。上少陽之後交。別傳下入缺盆。臆中分散。絡心包。隔裡穿支者。臆中缺盆上。上項耳後耳角旋屈下。至頤仍注頰。一支出耳入耳前。却後上關。交曲頰。至目內眥。乃蓋焉。此經少血而多氣。病則耳聾喉腫。耳後銳背肩臑肘臂外疼痛自汗來。

三焦者人之三元之氣也。提領臟腑營衛經絡內外



左右上下之氣莫大於此也

上中下空處
為三焦



北京中医药大学图书馆版权所有

胆經

年少陽胆經之脈。始從兩目銳眥生。抵頰循角下耳後。腦空風池次第行。手少陽前至肩上交。少陽右上一缺盆。支者耳後貫耳內出。走耳前銳眥循一支。銳眥大迎下。合手少陽抵項根。下行頰車缺盆合入胸貫膈絡肝經。屬胆仍從脇裡過。下入氣街毛際。縈橫入髀然環跳內。直者缺盆下脇膺過季脇下髀狀內出。膝外廉是陽陵外輔絕骨踝前過。足跗小指次指分一支。別從大指去。三毛之際接肝經。此經多氣而少



血。左關脉候病則眉顰口苦而嘔宿汁。善太息。恐如
人捕。實則脉實而精神不守。半夏湯瀉之。虛則脉痞
而煩擾不眠。溫胆湯補之。火不下降。心胆跳。按神沉
香蜜和。凡送入人參湯中。風顛狂心恐悸。鉛末硃砂
共結成。吞下井花水。咽痛膈壅。硝蚕黛。勃蒲腦子。加
射以收功。胆虛卧驚。參柏枸。神枳熟地。用酒而有力。
清熱寬咽。薄荷縮砂。芎片腦。驚心怖胆。人參酸枣乳
辰砂。胆虛寒而不眠。酸枣竹葉。胆實熱而多眠。生吏
和茶。補用苡薏炒。酸枣瀉瀆。黃連柴前胡。溫則半夏。

橘紅涼加竹茹甘菊

胆者中正之官。決斷出焉。胆在肝之短葉間。重三兩。三銖。長三寸。汁三合。胆主藏而不泄。



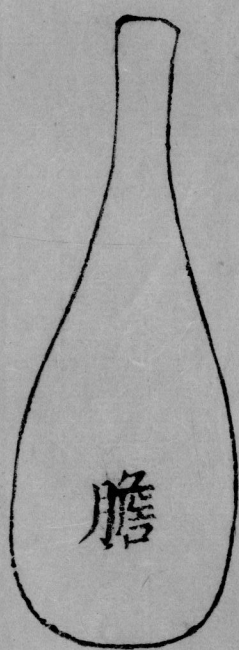
南京中醫藥大學圖書館版權所

天原正三宗

卷之二十二經

七十八

凡上一臟皆取決於膽也

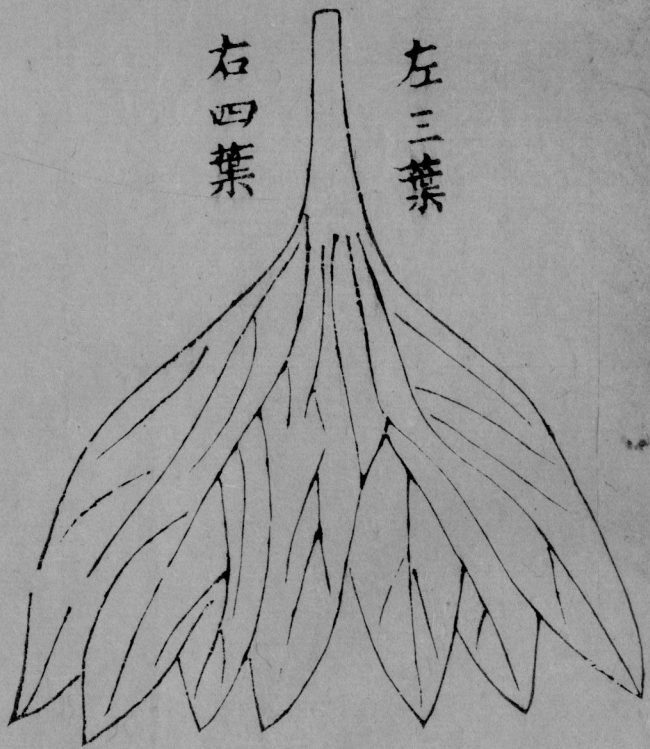


肝經

足厥陰肝之脈絡。大指之端毛際叢。足跗上廉大冲
分。踝前一寸入中封。上踝支出太陰後。循臑內廉陰
股冲環跳。陰氣抵小腹。俠胃屬肝絡胆。逢上貫膈裡
布脇肋。俠喉頑顙。目繫同脈上巔。會督脈出支者還
生目繫中。下絡頰裡環唇內。支者便從膈肺中。此經
血多而氣少。脈在左關實則脈實。兩脇痛而目皆腫
疼。虛則脈虛。七葉薄而汪汪昏淚。資心火以補肝虛。
抑陽光而瀉本竇。故味辛補而酸瀉。氣涼瀉而溫補。

姜橘細辛補之宜。芎芎大黃瀉之可。目勝離婁君神
曲而佐磁石。手開瞽目搖羊肝。以丸連末氣痛高勝
君枳實芍藥參芎。痰攻雙臂施木草橘半苓。附子
痛脹桂心枳壳草姜黃。左脇刺痛粉草川芎和枳實
悲怒傷肝雙脇痛。芎辛枳桔防風乾葛草姜煎風寒
感冒囊莖痛。茴香烏藥青橘良姜調酒飲。疝本肝經
何藥可療。附子山梔力最高。全蝎元胡功不小。上燥
下寒梅膏搗丸歸並頭痛氣厥。烏藥細末川芎寒濕
脚痺踏椒囊。風熱痔瘡煎末溫則木香肉桂涼則

菊花車前補用阿膠酸棗仁瀉瀕柴胡犀牛角。
肝者將軍之官謀慮出焉。肝居膈下。上着附於脊之
九椎下。其合筋也。其榮爪也。主藏魂。開竅於目。其系
上絡心肺。下亦無竅。肝重二觔。四兩。左三葉。右四葉。
凡七葉。



右四葉

左三葉



治病先分陰陽說

按易之繫辭傳曰。天尊地卑。乾坤定矣。此言天地之陰陽也。又曰。乾道成男。坤道成女。此言男女之為陰陽也。顧分陰分陽。靜中一動。有互為其根者焉。然人之軀有七尺。氣屬陽而血屬陰。氣血和而形體稱。一有參差而病生矣。參差者。氣血偏勝之謂。致使六淫易入。七情相干者也。所以古人言氣病血病二者宜分。陽虛陰虛。兩般勿紊。陽虛氣病。晝重而夜輕。陰虛血病。晝輕而夜重。且血行脈中。氣行脈外。氣為血之

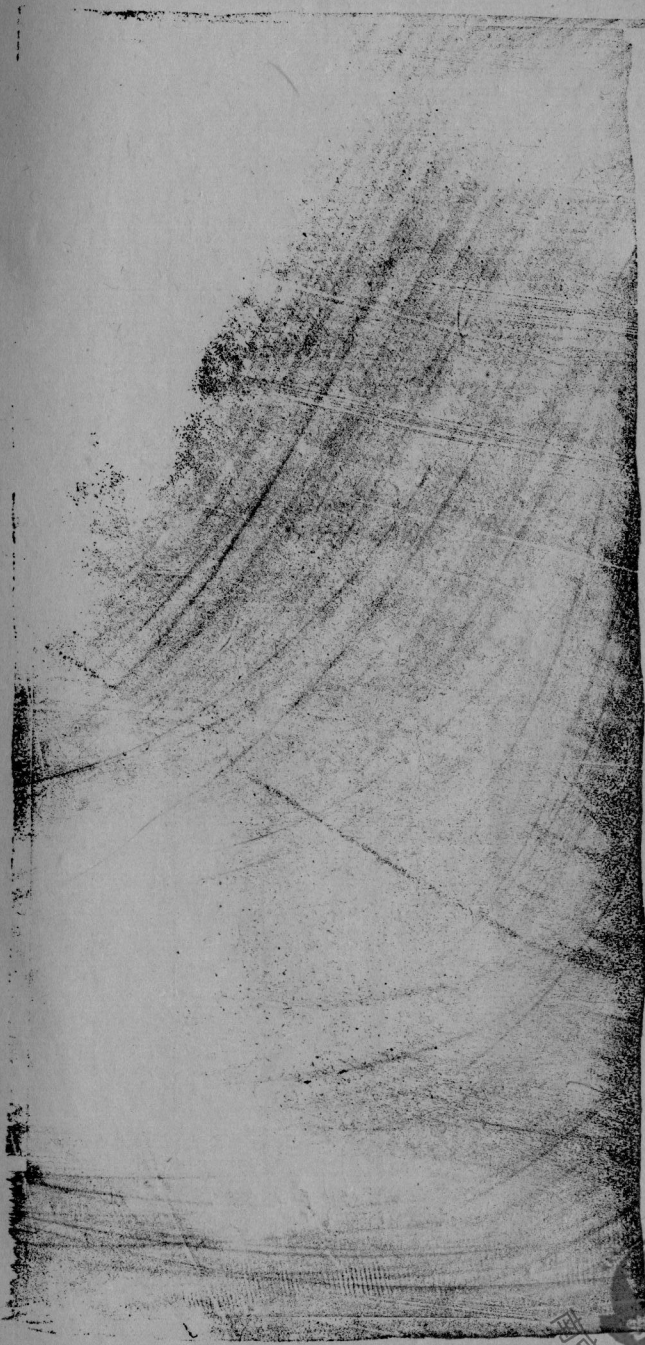
引導血為氣之依。歸晝夜循環週而復始。或氣長而血短。則氣有餘便是火。血不足又生熱。脉必數。而洪大藥宜養血以配氣。四物湯是也。或血長而氣虛。則寒氣寒下陷。脉必遲而無力。藥宜補氣以配血。四君子湯是也。如斯不雜。則氣血相侔而臟腑和焉。若氣虛而悞用血藥。則血益盛而氣更微。使弱氣不能捍血。常有鼻衄吐瀉之患。此寒血也。宜溫中。或血虛而悞用氣藥。則氣益旺而血更虧。使弱血不能配氣。常有狂妄煩躁火炎之症。此血虛也。宜補血。夫醫

者之立於世。病者之家。迎逢如上賓。恭敬若貴客。坐
高堂。入綉房。手診未分呼吸。遲數枉聞。以氣病為血
病。以血病為氣病。四君四物。顛倒而施。以熱症不燒。
認作傷寒。以寒症燒熱。認為熱症。桂附膏連。溫涼失
用。危亡頃刻。不能挽回。使天下之蒼生。含冤於九泉
者。比比。悲夫。正。將天作地。認日為月。以男為女耳。
惟望同志之士。書要多讀。勝友相參。得寒熱之清白。
用溫涼之不錯。庶幾乎上不愧於天。下不忤於人者
也。

乙巳月

卷之一

百三



心中了了。指下難明辨。

歷古於今。聖賢疊興。多學而知之者也。生而知之者。僅矣。如孟子曰。舜何人也。予何人也。吾何畏彼哉。絲醫家有遺不經之言。心中了了。指下難明。斯言以出。則喪後人之志。進趨之路。塞而甘為不能明達之。日也。已。適使中材之人。株守目前。淺淡之方。書以為足。耶。孔子曰。始作俑者。其無後乎。惟望海內有志之士。當如猛省。斯言之不中。苦心熟讀。聖賢之奧典。深察脈理之淵源。究呼吸於微芒之際。辨遲數於過不及。

之間。虛心忖度。如是者。至矣。何患乎指下之難明哉。
設遇明師。指日可傳。蓋得於心。而應於指。誠有可學
而知之者矣。



蜂蜜為丸藥宜用不宜用辨

考本草中蜜糖之性安五臟潤大腸調脾胃悅顏色
皆滋潤之性宜於燥熱之症者也。今之醫者每以病
後調養皆以蜜糖為丸。或足久病藥雜而不効者。作
丸料亦以蜜糖監之。常有服之不効者。常有服之不
相安者。舉世之病概不是燥熱之症耳。當今之時。天
地之氣薄矣。人之身弱者多。或受天地之寒邪。寒濕
常相連為病者。或稟受氣弱。虛寒自生。內濕隨之。二
者之患而亦蜜糖為丸。是以濕濟濕。何相安於臟腑



經絡乎。試以寒濕之症。藥用溫燥。宜以玉竹燉膏為
丸。按玉竹之性有益脾益腎之功歟。



酒炒黃連戒

觀書中寒因熱用。熱因寒用。此主治之正理也。所以
大熱之症。必以黃連清之。取黃連之性涼也。是為熱
因寒用之當也。且置黃連時。尤選真而且大。不惜價
以兌之。惟求其涼性之力厚。使却熱邪之速効也。每
見用時。輒以酒炒。或以姜汁炒之。則黃連之涼性去
矣。何清熱之功効。此皆寒熱未明。尚在猶豫之際。值
用黃連者。以此為戒。