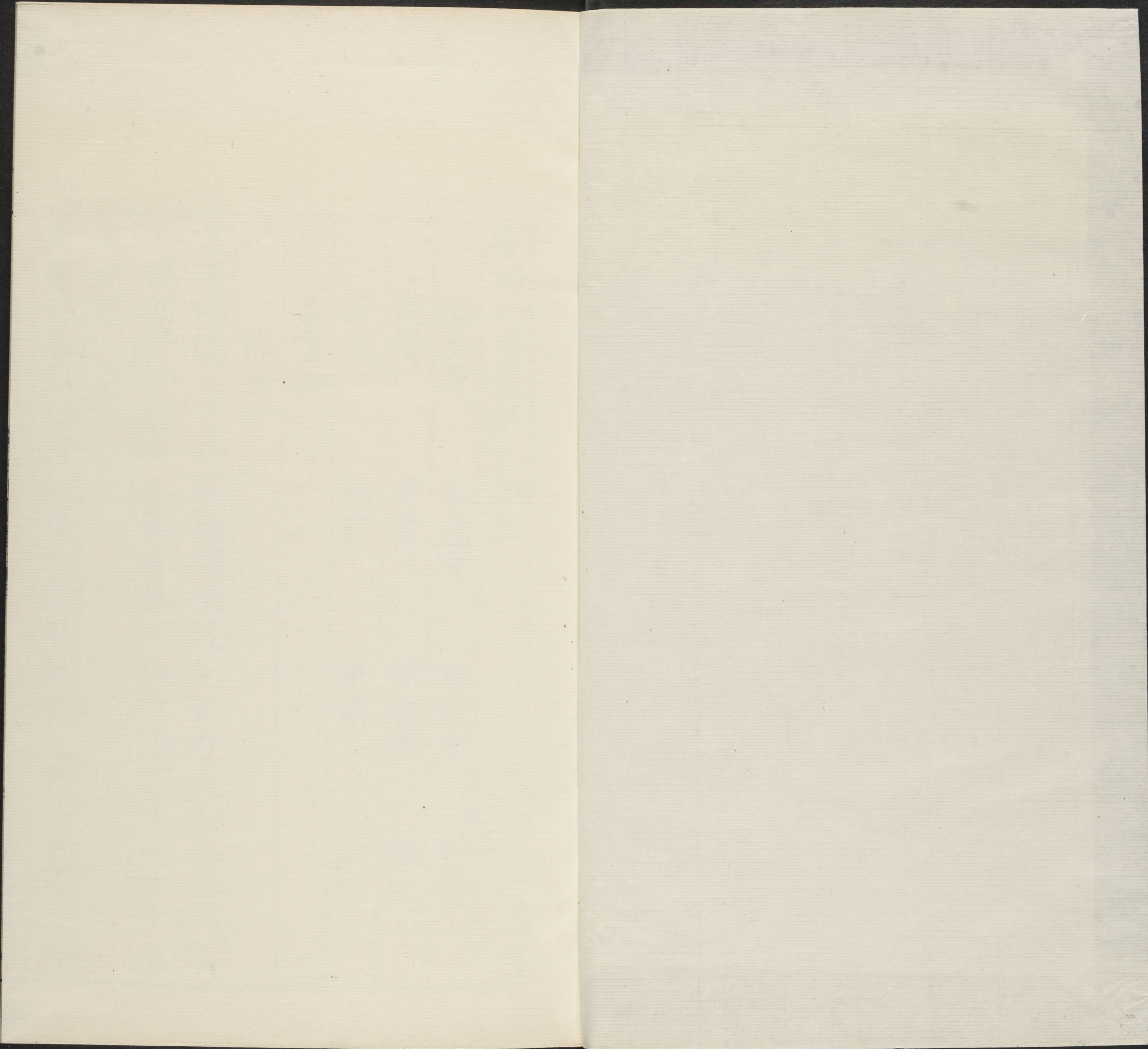


~~T5213/0441~~  
T5214.4

9

=

3



唐詩紀事卷第二十五

徐安身

崔惠童

崔惠童

對吳

劉灣

薛據

劉春虛

張起

張繼

張謂

梁肅

柳輝

孟雲卿

徐安身

言襄陽圖云言得襄陽郡依然見昔遊峴山思駐馬瀟

水憶回舟舟登常舍露青林不換秋園書空咫尺千里

悠悠

去身始名楚楚應制舉三登甲科開元中為中書舍人

唐詩紀事卷第二十五

徐安身

崔惠童

崔敏童

劉灣

薛據

劉脊虛

張巡

張繼

張謂

梁肅

柳渾

孟雲卿

徐安身

畫襄陽圖云畫得襄陽郡依然見昔遊峴山思駐馬漢  
水憶回舟丹壑常含霽青林不換秋圖書空咫尺千里  
意悠悠

安身始名楚璧應制舉三登甲科開元中為中書舍人

哈佛大學  
圖書館  
藏印

劉晏

集賢學士帝屬文多令視草終中書侍郎在中書省久  
李林甫用事或言計議多所參助云或云安身天寶後  
以林甫之故避罪衡山岳寺李北海遊岳識之因戲曰  
峴山思駐馬漢水憶回舟暮雨衣猶濕春風帆正開抑  
能記否因同載北歸至長沙謂守者曰瀟湘逢故人若  
幽谷之覩太陽不然委填巖穴矣

崔惠童

宴城東庄云一月人生笑幾回相逢相識且啣盃眼看  
春色如流水今日飛花昨日開

尚明皇晉國公主

崔敏童

宴城東庄云一年始有一年春百歲曾無百歲人能向  
花中幾回醉十千沾酒莫辭頻

劉晏

明皇御勤政樓大張樂羅列百技時教坊有王大娘者  
戴百尺竿竿上施木山狀瀛州方丈令小兒持絳節出  
入於其間歌舞不輟時劉晏以神童為秘書正字方十  
歲帝召之貴妃置之膝上為施粉黛與之中櫛帝問晏  
汝為正字正得幾字晏曰天下字皆正惟朋字未正得  
貴妃復令詠王大娘戴竿晏應聲曰樓前百戲競爭新

唯有長竿妙入神誰謂綺羅翻有力猶自嫌輕更着人  
因命牙笏及黃紋袍賜之

晏八歲獻頌泰山行在帝命張說試之說曰國瑞也即  
授太子正字公卿邀請旁午號神童晏字士安

### 劉灣

字靈源彭城人天寶進士天寶之亂以侍御史居衡陽  
元結送王契佐卿入蜀序曰與佐卿去者有清河崔異  
與次山住者有彭城劉灣相醉相留幾日江畔

出塞曲云將軍在重圍音信絕不通羽書如流星飛入  
甘泉宮倚是并州兒少年心膽雄一朝隨召募百戰爭

王公去年桑乾北今年桑乾東死是征人死功是將軍  
功汗馬敗秋月疲人卧霜風仍聞左賢王更欲圍雲中  
即席賦露中菊云衆芳春競發寒菊露偏滋受氣何曾  
異開花獨自遲晚成猶有分欲採未過時勿棄東籬下  
看隨秋草衰

元次山作劉侍御月夜讌會序云矣興以來十一年矣  
獲與同人懽醉達旦歌詠取適無一二焉乙巳歲彭城  
劉靈源在衡陽逢故人或不在者日夕相會第寬遠遊  
始與諸公待月而笑語竟與諸公愛月而懽醉詠歌夜  
久賦詩言懷於戲文章道喪蓋亦久矣時之作者煩雜

過多歌兒舞文且相喜愛系之風雅誰道是耶諸公嘗  
欲變時俗之淫靡為後生之規範今夕豈不能道達情  
性成一時之美乎次山詩曰我從蒼梧來將耕舊山田  
踟躕為故人且復停歸舡日夕得相從轉覺和樂全愚  
愛涼風來明月正滿天河漢望不見幾星猶燦然中夜  
興欲酣改坐臨清川未醉恐天旦更歌促繁絃懽娛不  
可逢請君莫言旋

薛據

出青門往南山下別業云舊居在南山夙駕自城闕  
榛莽相蔽虧去爾漸起忽散漫餘雪晴蒼茫季冬月寒風

吹長林白日原上沒懷抱曠莫伸相知阻胡越弱年好  
棲隱鍊藥在巖窟及此離垢氛興來亦因物末路期赤  
松斯言庶不伐

西陵口觀海云浙江漫湯湯近海勢彌廣在昔胚脾疑  
融為百川長地形失端倪天色潛滉漾東南際萬里極  
目遠無象山影乍浮沉潮波忽來往孤帆或不見棹歌  
猶嚮像日暮長風起客心空振蕩浦口霞未收潭心月  
初上林嶼幾遶迴亭臯時偃仰歲晏訪蓬瀛真遊非外  
獎

據與王摩詰杜子美最善子美有喜薛三據授司議郎

詩云文章開突與遷擢潤朝廷又有寄薛三郎中詩云  
與子俱白頭役役常苦辛雖為尚書郎不及村野人天  
未厭戎馬我輩本常貧子尚客荊州我亦滯江濱聞子  
心甚壯所過信席珍賦詩賓客間揮洒動八垠乃知蓋  
代手才力老益神其畧如此

據自永樂主簿陟縣丞復選宰涉劉長卿贈詩云棲鸞  
往已屈馴翟今可嗣此道如不移雲霄坐應致縣前漳  
水綠郭外晉山翠日得謝客遊時堪陶令醉高適淇上  
寄據云故交負靈竒逸氣包蹇諤陰軫經濟具縱橫建  
安作

據開元中自恃才名於吏部參選請受萬年錄事諸流  
外官共見執政訴之曰赤縣錄事清要官今被進士奪  
去其等色人無措手足矣遂罷

商璠云據為人骨鯁兼有氣魄其文亦不自傷不卑不  
達故著古興詩云投珠恐見疑抱玉但垂泣道在君不  
舉功成歎何及怨憤頗深至如寒風吹長林白日原上  
沒又窮冬時晷短日盡西南天可謂曠代之佳句也

據河中寶鼎人中書舍人文思曾孫父元暉什邡令開  
元天寶間據與弟播摠相繼登科終禮部侍郎

省署開文苑滄浪學釣翁據之詩也子美懷據詩乃云



獨當省署開文苑兼泛滄浪學釣翁

據古興云日中望雙闕軒蓋揚飛塵鳴珮初罷朝自言  
皆近臣光華滿道路意氣安可親歸來宴高堂廣筵羅  
八珍僕妾盡錦綺歌舞夜達晨四時自相代誰能分要  
津已看覆前車來見改後輪丈夫須兼濟豈得樂一身  
君今皆得志肯顧憔悴人

初去郡書情云肅徒辭汝穎懷古獨悽然尚想文王化  
猶思巢父賢時移多諛巧大道竟誰傳况是疾風起悠  
悠旌旆懸征鳥無返翼歸流不停川已經霜露下乃驗  
松栢堅回首望城邑迢迢間雲煙志士不傷物小人皆

自妍感時唯責已在道非怨天從此適樂土東歸知幾  
年

劉沓虛

去年上策不見收今年寄食仍淹留羨君有酒能共醉  
羨君無錢能不憂如今五侯不待客羨君不問五侯宅  
如今七貴方自尊羨君不過七貴門丈夫會應有知己  
世上悠悠何足論

贈喬林

青冥南山色君與緇錫鄰深路入古寺亂花隨暮春紛  
紛對寂寞往往落衣巾松色空照水經聲時有人晚心  
復南望山遠情獨親應以脩往業亦唯立此身深林度

空夜煙月資清真莫歎文明日彌年從隱淪

贈閻防

九日送人云海上正搖落客中還別離同舟去未已遠

送新相知流水意何極滿尊徒爾為從來菊花節早已

醉東籬

江南曲云美人何蕩漾湖上風日長玉手欲有贈徘徊  
雙鳴璫唱歌隨綠水怨色起春陽日暮還家望煙雲橫

洞房

登廬山峰頂寺云孤峯留萬象秋氣何高晴天際南郡  
出林端四湖明山門二緇叟振錫聞幽聲心照有無界  
業懸前後生徒知真機靜尚與愛網并方首金門路未

遑參道情

暮秋楊子江寄孟浩然云木葉紛紛下東南日煙霜山  
林相曉暮天海深青蒼暝色空復久秋聲亦何長孤舟  
兼明月獨夜仍越鄉寒笛對京口故人在襄陽詠思勞  
今夕江漢遙相望

海上云何處歸且遠送君東悠悠滄溟千萬里日夜一  
孤舟曠望絕國所微茫天際愁有時近仙境不定若夢  
遊或見青色石孤山百丈秋前心方杳眇此路勞夷猶  
離別惜吾道風波竟遑休春浮花氣遠思逐海水流日  
暮離歌後永懷空滄洲

鄭處誨明皇雜錄云天寶末劉希夷王泠然王昌齡祖  
詠張若虛張子容孟浩然常建李白劉昶盧崔曙杜甫  
雖有文章盛名皆流落不偶

商璠云慎虛詩情幽興遠思苦語竒忽有所得便驚衆  
聽頃東南高唱者十數人然聲律婉然無出其右雖氣  
骨不逮諸公自永明以來可傑立江表至如松色空照  
水經聲時有人又滄溟千萬里日夜一孤舟道自白雲  
靜春與清溪長時有落花至遠隨流水香開門向溪路  
深柳讀書堂幽暎每日落清輝照衣裳並方外之言也  
惜其不永天年隕碎國寶

王昌齡宿京江口期昝虛不至詩云霜天越長望殘月  
生海門風靜夜潮滿城高寒氣昏故人何寂寞久已乖  
清言明發不能寐徒盈江上罇又送昝虛歸取宏詞解  
云天清聞海鶴遊子引鄉眄聲隨羽儀遠勢與歸雲便  
青桂春再榮白雲暮來變遷飛在禮儀豈復淚如霰  
孟浩然九日於龍沙寄劉大昝虛云龍沙豫章北九日  
挂帆過風俗因時見湖山發興多客中誰送酒棹裏自  
成歌歌竟乘流去滔滔任夕波

張巡

守睢陽日嘗賦詩曰接戰春來苦孤城日漸危合圍倖

月暈分陣效魚麗屢厭黃塵起時將白羽揮裹瘡猶出  
戰飲血更登陴忠信應難敵堅貞自不移無人報天子  
心計欲何施

又夜聞笛云岩堯試一臨虜騎俯城陰不辨風塵色安  
知天地心營開星月近戰苦陣雲深旦夕更樓上遙聞  
橫笛吟

巡謝金吾將軍表曰相我眉之碧峯豫遊西蜀追綠耳  
於玄圃保壽南山逆賊祿山殺戮黎獻羶腥闕庭臣被  
圍四十七日凡一千八百餘戰主辱臣死當臣效命之  
時惡稔罪盈是賊滅亡之日

巡祭纛文曰太乙先鋒蚩尤後殿蒼龍持弓白虎捧箭  
祭城隍云斧井鳩翔危堞龍攬皆文武雄健志氣不衰  
真忠烈士也

巡字巡鄧州人博通群書為文章不立藁以忠義死睢  
陽

張繼

閭門即事云耕夫占募逐樓舡春草青青萬頃田試上  
吳門看郡郭清明幾處有新煙

清明日西午橋至瓜叢村有懷云晚霽龍門雨春生汝  
穴風鳥啼官路靜花發毀垣空鳴玉慚時葦垂絲學老

翁舊遊人不見惆悵洛城東

洛陽作云洛陽天子縣金谷石崇鄉草色侵官道花枝  
出苑牆書成休逐客賦罷遂為郎貧賤非吾事西遊思  
自強

春夜皇甫舟宅對酒云流落時相見悲歡共此情興因  
罇酒洽愁為故人輕暗滴花垂露斜輝月過城那知橫  
吹曲江外作邊聲

安公房間法云流年一日復一日世事何時是了時試  
向東林問禪伯遣將心地學琉璃

高仲武云張繼員外累代詞伯積襲弓箕其於為文不  
雕不飾及爾登第秀發當時詩體清迥有道者風如女  
停襄邑村農廢汶陽耕使者乘軒去諸侯擁節迎火燎  
原猶熱波搖海未平比興深矣

繼字懿孫襄州人登天寶進士第大曆末檢校祠部員  
外郎分掌財賦於洪州送郝紹亮河南租庸判官云齊  
魯傷心地頻年此用兵女停襄邑村農廢汶陽耕使者  
乘輅去諸侯擁節迎深仁佐君子薄賦卹黎氓火燎原  
猶熱波搖海未平應將否泰理一問魯諸生感懷云調  
與詩人背心將靜者論經年帝城裡不識五侯門  
仇儼歿於洪州劉長卿哭張員外云白簡曾連拜滄洲

每共思撫存憐穉齒歎逝顧身衰一自辭張劭何由見  
戴逵獨聞山吏部流涕訪孤兒

楓橋夜泊云月落烏啼霜滿天江楓漁火對愁眠姑蘇  
城外寒山寺夜半鐘聲到客舫

此地有夜半鐘謂之無常鐘繼誌其異耳歐陽

以為語病非也

張謂

負薪老翁住北州北望鄉關生客愁自言老翁有三子  
兩人已向黃沙死如今小男新長成明年聞道更徵兵  
定知此別必零落不及相隨同死生盡將田宅借鄰伍  
且復伶俜去鄉土在生本求多子孫及有誰知更苦辛

近傳天子尊武臣強兵直欲靜胡塵安邊自合有長策

何必流離中國人

代北州老翁答

送盧舉使河源詩云故人行役向邊州疋馬今朝不少  
留長路關山何日盡滿堂絲管為君愁

同諸公遊雲公禪院云共許尋鷄足誰能惜馬蹄長空  
淨雲雨斜日半虹蜺簷下千峰轉窓前萬木低看花尋  
逕遠聽鳥入林迷地與喧卑隔人將物我齊不知樵客  
意何事武陵溪

送青龍一公云事佛輕金印勤王度玉關不知從樹下  
還許到人間楚水青蓮淨吳門白日閑聖朝須助治切

莫愛東山

哭護國上人云昔喜三身淨今悲萬劫長不應歸北斗  
多是向西方舍利衆生得袈裟弟子將鼠行殘藥枕蟲  
網舊繩床別起千花塔空留一草堂支公何處在神理  
竟茫茫

麓山精舍送莫侍御歸寧云何處堪留客香林隱翠微  
薜蘿通驛騎松竹掛朝衣霜引臺鳥集風驚塔鴈飛飲  
茶勝飲酒聊以送將歸

乾元中謂以尚書郎出使夏口沔州牧杜公觴于江城  
南湖謂命李白標之嘉名白目為郎官湖云

謂同王徵君湘中有懷云八月洞庭秋瀟湘水北流還  
家萬里夢為客五更愁不用開書裘偏宜上酒樓故人  
京洛客何日復同遊

王清公主挽歌云學鳳年猶少乘龍日尚賒幼封千戶  
邑忽駕五雲車地接金人岸山通玉女家秋風何太早  
吹落禁園花

代宗  
之女

謂登天寶二年進士第奉使長沙作長沙風土記云巨  
唐八葉元聖六載正言待罪湘東

商璠云謂代北州老翁荅及湖中對酒行並在物情之  
外衆人未曾說耳亦何必歷遐遠探古跡然後始為冥

搜謂湖中對酒行云夜坐不厭湖上月晝遊不厭湖上  
山眼前一罇又長滿心中萬事如等閑主人有黍百餘  
石濁醪數斗應不惜即今相對不盡歡別後相思復何  
益茱萸灣頭歸路賒願君且宿黃翁家風光若此人不  
醉參差辜負東園花

謂大曆間為禮部侍郎典七年八年九年貢舉

### 梁肅

肅字欽之世居陸渾蕭復杜佑交薦辟終右補闕崔恭  
序其文以肅文雖多而無適時之用故以皇甫士安比  
之

肅贊四皓云秦失其鹿豪傑並逐鸞鳳何依白雲深谷  
英英南山采采紫芝漢以劍起吾誰與歸栖心化元澹  
泊無為禮物雖至先生默而惟彼身名確不可轉儲皇  
不安我德用顯大君是驚惠位是寧四公屈身天下和  
平弋者何思鴻飛冥冥

### 柳渾

貞元中牡丹多渾詩云近來無奈牡丹何數十千錢買  
一窠今朝始得分明見也共戎葵不校多

見酉陽雜俎

渾字夷曠不樂拘檢為貞元宰相

### 孟雲卿



宋郊詩云徘徊宋郊上不見平生親獨立正傷心悲風  
來孟津大方載群物生死有常倫虎豹不相食哀哉人  
食人豈知逢世運天道亮云云

又云太虛流素月三五何皎明光耀侵白日賢愚迷至  
精四時更變化天道有虧盈常恐今已沒須臾復更生  
雲卿河南人元次山送孟檢書往南海云雲卿與次山  
同州里以辭學相友少次山六七歲聲名滿天下知已  
在朝廷及次山之年何事不可勿愛羅浮往而不歸也  
雲卿鄴城懷古云朝發淇水南將尋北燕路魏家舊城  
闕寥落無人住伊昔天地屯曹公獨中據群臣將北面

白日忽西暮三臺竟宋家萬世難長固雄豪安在哉衰  
草露霜露崔魏長河北尚見應劉墓古樹藏龍蛇荒茅  
伏狐兔永懷故池館數子連章句逸興驅山河雄辭變  
雲霧我行覩遺跡精爽如相遇斗酒將醉君悲風白楊  
樹

古挽歌云草草間巷喧塗車儼成位冥寂何所須盡我  
生人意此去路非遠此別終天地臨穴頻撫棺至哀反  
無淚爾形未衰老爾息猶童稚骨肉安可離皇天苦容  
易房帳即虛張庭宇為哀吹薤露歌若斯人生盡如寄  
別離曲云結髮生別離相思復相保何知日已久五變

庭中草泖泖天海途悠悠吳江島但懼不出門出門無  
遠道遠道行既難家貧衣服單嚴風吹積雪晨起鼻辛  
酸人生各有戀豈不懷爾安分明天上日生死誓同觀  
傷懷疇故友詩云稍稍晨鷄翔淅淅草上霜人生早艱  
苦壽命恐不長二十學已成三十名不彰豈無同門友  
貴賤易中腸驅馬行萬里悠悠過帝鄉幸因絃歌末得  
上君子堂衆樂互喧奏獨餘備笙簧坐中無知音安得  
神洋洋願因高風起上感白日光

古離別云朝日上高臺離人怨秋草但見萬里天不見  
萬里道君行本遙遠苦樂試難保宿昔夢同衾心憂夢  
顛倒含酸欲謝訴轉轉傷懷抱白髮年已深征行去何  
早寒暄有時謝憔悴難并好人皆算年壽死者何曾老  
少壯無會期水深風浩浩

高仲武云孟君詩祖述沈千運賊中十首又漁獵陳拾  
遺詞氣傷苦怨者之流如虎豹不相食哀哉人食人方  
於七哀路有饑婦人抱子棄草間則雲卿深矣雖校之  
於陳沈纔能升堂猶未入室然當今古調無出其右者  
一時之英也余感君平生好古著格律門論及譜二篇  
以攝其體統

雲卿與杜子美元次山最善

群物歸大化六龍頽西荒感懷安知浮雲外日月不運  
行苦雨孤兒去慈親孤客喪主人苦吟苦辛曲此曲誰  
忍聞可聞不可說去去無期別行人念前程不待參辰  
沒朝亦常苦饑暮亦常苦饑飄飄萬里餘貧賤多是非  
少年沒遠行遠行多不歸悲哉右張為取作主客圖以  
雲卿為萬古與逸主

唐詩紀事卷第二十五

唐詩紀事卷第二十六

盧象

閻防

王季友

楊賁

張陵

王之渙

李陽冰

蘇渙

劉長卿

章八元

李穆

常應物

朱放

孫逖

李紆

畢燿

盧象

象題叔徵君東谿草堂云關山十餘里青壁森相倚欲  
識堯時天東谿白雲是雷聲轉幽壑雲氣杳流水澗影  
生蟲蛇巖端翳梓杞大道終不易君恩曷能已鶴羨無  
老時龜言攝生理浮年笑六甲元化潛一指未暇掃雲

梯空慚阮家子又云今朝共遊者得性閑未歸已到仙  
人家莫驚鷗鳥飛水深嚴公釣松挂巢父衣雲氣轉幽  
寂谿流無是非名理未足羨腥臊詎所希自惟負真意  
何歲當食薇

象自江東止田園移莊慶會未幾歸汶上小弟幼妹尤  
悲其別賦詩云謝病始告歸依然入桑梓家人皆佇立  
相候衡門裏疇類皆長年成人舊童子上堂家慶畢顧  
與親姻邇論舊或餘悲思存且相喜田園轉蕪沒但有  
寒泉水衰柳日蕭條秋光清邑里入門乍如客休騎非  
便止中飲顧王程離憂從此始兩妹日長成雙鬟將及

人已能持寶瑟自解掩羅巾念昔別時小未知踈與親  
今來識離恨掩淚方殷勤小弟更孩幼歸來不相識同  
居雖漸慣見人猶默識宛作越人言殊甘水鄉食別此  
最為難淚盡有餘憶

劉夢得董徒詩集序云嘗所游皆青雲之士聞名如盧

杜員外象高韻如包李

祭酒佶

迭以章句揚於當時商

璠云象詩雅而不素有體得國士之風曩在校書名  
光秘閣如靈越山多秀新安江甚清盡東南之數郡也  
竹里館云江南水不閉山澤氣潛通臘月聞山鳥寒崖  
見蟄熊柳林青半合荻筍亂無叢回首金陵岸依依向

北風

送祖詠云田家宜伏臘歲晏子言歸石路雪初下荒村  
鷄共飛東原多煙火北澗隱寒暉滿酌野人酒倦聞隣  
女機胡為困樵採幾日被朝衣

贈張均員外云公門世業昌才子冠裴王出自平津郎  
還為吏部郎神仙餘氣色列宿動輝光夜直南宮靜朝  
趨北禁長時人窺水鏡明主賜衣裳翰苑飛鸚鵡天池  
待鳳凰承懽疇日顧未記後時傷去去圖南遠微才幸  
不忘

趙都護宴別云結髮候旌麾元戎復在斯門開都護府  
兵動羽林兒黠虜多翻覆謀臣有別離智同天所授恩  
共日相隨漢使開賓幕胡笳送酒卮風霜疑馬首雨雪  
事魚麗上策應無戰深情屬載馳不應行萬里明主寄  
安危

象字緯卿劉夢得紀其文云公始以章句振起於開元  
中與王維崔顥比肩驥首鼓行於時妍詞一發樂府傳  
貴由前進士補秘書郎轉右衛倉曹掾丞相曲江公方  
執文衡揣摩後進得公深器之擢為左補闕河南府司  
錄司勳員外郎名盛氣高少所卑下為飛語所中左遷  
齊邠鄭三郡司馬入為膳部員外郎大盜起幽陵入洛

師執公脅之從伍中謫果州長史又貶永州司戶移進  
長史詔拜主客員外郎道病留武昌遂不起故相崔大  
傅時為右史方在鄂以文誌其墓其詞曰噫公妙年有  
聲振耀當代翱翔雲路不虞矰繳盛名先物易生疵癘  
三至即省坐成遺藁躑躅江皋栖栖沒齒見知者恨之

### 閻防

百丈谿新理茅茨讀書云浪跡棄人世還山自幽獨始  
傍巢由踪吾其獲心曲荒庭何所有老樹半空腹秋蛸  
鳴北林暮鳥穿我屋棲遲樂遵渚恬曠寡所欲開卦推  
盈虛散帙攻節目養閑廢人事達命知止足不學東國

### 儒侯時勞伐輻

防與薛據在終南山豐德寺讀書常蘇州有城中卧疾

和閻薛二子屢從邑令飲詩云車車一作良馬日蕭蕭胡不

往我廬方來從令飲卧病獨何如秋風起江皋開戶望

平蕪即此去一作音素馬知中密踈渴者不思火

寒者不求水人生羈寓一作旅時去就當如此猶希心異

跡一作從眷眷存終始

防在開元天寶間有文稱岑參孟浩然常蘇州有贈章

然不知得罪謫長沙之故也

商璠云防為人好博雅其詩警策語多真素至如荒庭

何所有老樹半空腹又若熊掛庭中樹龍蒸棟裏雲皎然可信也

秋晚石門禮佛云輕策凌絕壁招提謁金仙舟車無由徑崖嶠乃屬天躑躅淹異景夷猶望心懸石門變暝色谷口生人煙陽鴈叫平楚秋風急寒川馳暉苦代謝浮脆斲身堅永欲卧立壑息心依梵筵誓將歷劫願無以外物牽

宿岸道人精舍云早歲參道風放情已寥廓重息知心侶遂果巖中諾歛跡辭人間杜門守寂寞秋風剪蘭蕙霜氣冷淙壑山牖見燃燈竹房聞搗藥願言捨塵事所

趣非龍蠖

夕次鹿門山云龐公嘉遯所浪跡難追攀浮舟暝始至抱杖聊自閑雙巖開鹿門百谷集珠灣噴薄湍上水春容漂裏山焦原足險峻梁壑未成難我行自春仲夏鳥語綿蠻蕙草色已晚客心殊未還遠遊非避地訪道愛童顏安能狗機巧爭奪錐刀間

與永樂諸官夜泛黃河云煙深載酒入但覺暮川虛映水見山火鳴榔聞夜漁愛茲川上趣忽與世人疎無假燃官燭中流有望舒

孟浩然湘中旅泊寄防云桂水通百粵扁舟期曉發荆

雲閉三巴夕望不見家襄王夢行雨才子謫長沙長沙  
饒瘴癘胡為久留滯久別思歎顏承懽懷接袂接袂杳  
無由徒增旅泊愁清猿不可聽泂月下湘流

王季友

古塞下曲云進軍飛狐北窮寇勢將變日落沙塵昏背  
河更一戰駢馬黃金勒雕弓白羽箭射殺左賢王歸奏  
未央殿欲言塞下事天子不召見東出咸陽門哀哀淚  
如霰

觀于舍人壁畫山水云野人宿在人家少朝見此山謂  
山曉半壁仍棲嶺上雲開簾放出湖中鳥獨坐長松是

阿誰再三招手起來遲于公大笑向予說小弟丹青能  
爾為

還山留別長安知己云出山不見家還山見家在山前  
是門前此去長樵採青谿誰招隱白髮自相待唯伴澗  
底松依依色不改

宿東谿李十五里山亭云上山下山入溪谷溪中落日  
留我宿栢樹依依當主人主人不在情亦足花石出地  
兩重階絕頂平天一小齋本意猶來是山水何用相逢  
語舊懷

寄常子春云出山秋雲曙山水已再春食我山中藥不



唐詩紀事卷三十六  
憶山中入山中誰余密白髮惟相親雀鼠晝夜無知我  
厨廩貧依依北舍松不厭吾南隣有情盡棄捐土石為  
同身

子美為季友作可歎行云近者抉眼去其夫河東女兒  
身姓柳丈夫正色動引經鄴城客子王季友豫章太守  
高帝孫引為賓客敬頗久時危可致真豪傑二人得置  
君側否

商璠云季友詩放蕩愛奇務險遠出常情之外然而白  
首短褐良可悲夫至如觀于舍人西亭壁畫山水云野  
人宿在人家少朝見此山謂山曉半壁仍栖嶺上雲開

簾放出湖中鳥甚有新意也

季友肅代間詩人也錢考功起有贈季友赴洪州幕下  
詩云列郡皆用武南征所從誰諸侯重才畧見子如瓊  
枝乃知季友曾遊江西之幕

郎士元酬季友半日村別業兼呈李明府云村暎寒原  
日已斜煙生密竹早歸鴉長溪南路當群岫半景東隣  
照數家門通小徑連芳草馬飲春泉踏淺沙欲待主人  
林上月還思潘令縣中花

岑參潼關使院懷王七季友云王生今才人時輩咸所  
仰何當見顏色終日勞夢想驅車到關下欲往阻河廣

滿目徒春華思君罷心賞開門見太華朝日暎高掌忽  
覺蓮花峯別來更如長無心顧微祿有意在獨往不負  
林中期終當出塵網

揚貴

貴時興詩云貴人昔未貴咸願顧寒微及自登樞要何  
曾問布衣平明登紫閣日晏下彤闈擾擾路傍子無勞  
歌是非

賁登天寶三年第

張陵

今日漢家探使回蟻壘胡兵來未歇春風渭水不敢流

摠作六軍心上血

陵天寶間詩人也

王之渙

九日送別云薊庭蕭索故人稀何處登高且送歸今日  
暫同芳菊酒明朝應作斷蓬飛

出塞詩云黃沙直上白雲間一片孤城萬仞山羌笛何  
須怨楊柳春光不過玉門關

登鶴鵲樓云白日依山盡黃河入海流欲窮千里目更  
上一重樓

之渙并州人與兄之咸之賁皆有文天寶間人樂天作

滁州刺史鄭昉墓誌云與王昌齡王之渙崔國輔摠唱  
迭和名動一時

送別云楊柳東門樹青青夾御河近來扳折苦應為別  
離多

李陽水

陽水阮客舊居詩云阮客身何在仙雲洞口橫人間不

到處今日此中行之阮客縉雲之隱者也

陽水善篆曾宰當塗太白依之

蘇渙

渙有變律詩云日月東西行照在大荒北其中有燭龍

靈怪人莫測開目為晨暉閉目為夜色一開復一閉明  
晦無休息居然六合內曠哉天地德天地且不言世人  
強喧喧又云毒蜂成一窠高掛惡木枝行人百步外目  
動魂亦飛長安大道傍挾彈誰家兒右手持金丸引滿  
無所疑一中紛下來勢若風雨隨身如萬箭攢宛轉迷  
所之徒有疾惡心柰何不知機又云養蚕為素絲葉盡  
蚕不老傾筐對空林此意向誰道一女不得織萬夫受  
其寒一夫不得意四海行路難禍亦不在大福亦不在  
先世路險孟門吾徒當勉旃杜子美有聽蘇大侍御誦  
詞之作

高仲武云渙本不平者善用白弩巴人號曰白頭賢人  
患之以比莊矯後自知非乃變節從學鄉試擢第遷御  
史佐湖南使崔中丞權幕崔遇害渙遂踰嶺扇動與哥  
舒冕跋扈交廣此由蛟龍見血本質彰矣五年作變律  
詩十九首上廣州連率李公其意可歎答曰漢策紀蒯  
通說詞皇史錄祖君彥書檄此本所以容納夫善惡必  
書春秋顯訓名言渙者其殆庶幾乎豈但不棄彫蟲亦  
以深懲戒餘子也

渙以哥舒叛伏誅

劉長卿

字文房至監察御史以檢校祠部員外郎為轉運使判  
官知淮南鄂岳轉運留後鄂岳觀察使吳仲孺誣奏貶  
潘州南邑尉會有為之辯者除睦州司馬終隨州刺史  
以詩馳聲上元寶應間皇甫湜云詩未有劉長卿一句  
已呼宋玉為老兵矣語未有駱賓王一字已罵宋玉為  
罪人矣其名重如此

李嘉祐入睦州分手路憶長卿詩云北闕忤明主南方  
隨白雲沿泗灘草色應接水鷗群建德潮已盡新安江  
又分回看嚴子瀨朗詠謝安文兩過暮山碧猿吟秋日  
曛吳洲不可到刷髮為思君

高仲武云長卿員外有吏幹而犯上兩度遷謫皆自取  
之詩體雖不新奇甚能鍊飾十首已上語意稍同於落  
句尤甚此其短也然春風吳草綠古木剡山深明日滄  
洲路歸雲不可尋又沙鷗驚小吏明月上高枝又細雨  
濕衣看不見閑花滿地落無聲裁長補短蓋玉微之類  
歟又得罪風霜苦全生天地仁傷而不怨亦足以發揮  
風雅矣

過張明府別業云寥寥東郭外白首一先生考滿孤琴  
在家移五柳成夕陽臨水釣春雨向田耕終日空林下  
何人識此情

餘干旅舍云搖落暮天迥青楓霜葉稀孤城向水閉獨  
鳥背人飛渡口月初上隣家漁未歸鄉心正欲絕何處  
擣寒衣

送鄭公歸廬山云潯陽數畝宅歸卧掩柴關谷口何人  
待門前秋草閑無機買藥罷不語杖藜還舊筭成寒竹  
空齋向暮山水流過舍下雲去到人間桂樹花應發因  
行寄一攀

自過張明府別業三  
篇姚合取為極玄集

負譴後題干越亭云南天愁望絕亭上柳條新落日獨  
歸鳥孤舟何處人生涯投嶺徼世業陷邊塵江入千峯  
暮花連百越春秦臺憐白首楚水怨青蘋草色迷征路

鶯聲傍逐臣獨醒翻取笑直道不容身得罪風霜苦全  
生天地仁青山數行淚滄海一窮鱗流落誰相見空憐

鷗鷺親

揚大年最喜此篇

同郭參謀題崔令公庭竹云不學媚清瀾能依上將壇  
蒙籠低冕過青翠卷簾看得地移根遠經霜抱節難開  
花成鳳實嫩筍長漁竿鵲鵲軍容靜蕭蕭郡宇寬細音  
和角暮踈影上門寒阮巷何人在梁園幾處殘空餘軒  
屏側歲晚對任安

送朱山人越中賊退後歸山云越中初戰罷江上送歸  
橈南渡無來信西陵自落潮空城垂故柳舊業發春苗

閭里稀相見鶯花共寂寥

送張扈司直歸越中云時危身赴難事往任浮沉萬里  
三江客孤城百戰心春風吳草綠古木剡山深明日滄  
洲路歸雲不可尋

陪鄭中丞園林宴諸姪云心遠親魚鳥功成厭鼓鼙林  
中阮家醉池上謝公題門徑蒼苔合窓陰綠篠低夕陽  
山向背秋草水東西舊架懸藤老踈籬挿槿齊風塵不  
可到誰羨武陵溪

送駱少府云汀洲芳草綠日暮更氛氲舊國無來信春  
江獨送君五言凌白雪六翮向青雲空自無機事沙鷗

已可群

送李中丞之襄州云流落征南將曾驅十萬師罷歸無  
舊業老去戀明時獨立三朝盛輕生一劍知茫茫江漢  
上日暮欲何之

送嚴士元云春風倚棹闔城水國猶寒陰復晴細雨  
濕衣者不見閑花滿地落無聲日斜江上孤帆影草綠  
湖南萬里程東道若逢相識問青袍今已誤儒生

章八元

八元題慈恩塔云十層突兀在虛空四十門開面面風  
却怪鳥飛平地上自驚人語半天中迴梯暗踏如穿洞

絕頂初攀似出籠落日鳳城佳氣合滿城春樹雨濛濛  
或云元白見其詩云不謂嚴維出此弟子

八元歸桐廬舊居寄嚴長史云昨辭夫子棹歸舟家在  
桐廬憶舊立三月暖時花競發兩溪分處水爭流近聞  
江老傳鄉語遙見家山減旅愁或在醉中逢夜雪懷賢  
應向剡川遊

酬劉長卿月夜云夜涼河漢白卷箔出南軒過月鴻爭  
遠辭枝葉暗翻獨謠聞麗曲緩步接清言宣室思前席

行者拜主恩

劉云貧家唯好  
月空愧子猷過

常蘇州送八元擢第往上都應制云決勝文場戰已酣

行應辟命復才堪旅食不辭遊闕下春衣未換報江南  
天邊宿鳥生歸思天外晴山滿夕嵐立馬欲從何處別  
都門楊柳正毵毵

高仲武云八元嘗於郵亭偶題數句蓋激楚元以辭家  
維大異之遂親指喻數年克賦擢第至如雪晴山脊見  
沙淺浪痕交得山水狀貌也

八元睦州人登大曆進士第

八元新安江行詩云江源南去水野渡暫維梢古戍懸  
魚網空林露鳥巢雪晴山脊見沙淺浪痕交自笑無媒  
者逢人即解嘲

寄苗員外云舊宅平津邸槐陰接漢宮鳴騶馳道上見  
月直廬中白雪歌偏麗青雲官早通悠悠一縫掖千里  
限清風

李穆

劉長卿之婿也詩寄劉云處處雲山無盡時桐廬南望  
轉參差舟人莫道新安近欲上潺湲行自遲

時劉在劉  
新安郡

答云孤舟相訪至天涯萬轉雲山路更賒欲掃柴門迎  
遠客青苔黃葉滿貧家長卿又送穆詩云渡口發梅花  
山中動泉脉蕪城春草生君作揚州客鴈還空渚在人  
去落潮翻臨水獨揮手殘陽歸掩門



狎鷗携稚子釣魚終老身  
慙歎囑歸客莫話桃源人

常應物

周道遙公曼之後待價生  
令儀令儀生鑾鑾生應物  
其詩言天寶時扈從遊幸  
事疑為三衛永泰中任洛  
陽丞京兆府功曹大曆十  
四年自鄆縣令制除櫟陽  
令以疾辭不就建中三年  
由比部員外郎出刺滁州  
改刺江州追赴闕改左司  
郎中貞元初歷蘇州罷守  
寓蘇臺永定精舍

李肇國史補云開元後位  
卑而著名李北海邕王江  
寧

昌李館陶鄭廣文 虔元魯山 德蕭功曹 頴張長史 旭獨

孤常州 及崔比部 元梁補闕 肅常蘇州其一也應物仕

宦本末似止於蘇按白傅蘇州答劉禹錫詩云敢有文

章替左司謂應物也官稱亦如此

郡齋雨中與諸文士燕集詩云兵衛森畫戟燕寢凝清

香海上風雨至逍遙池閣涼煩痾近 一作消散嘉賓復

滿堂自慚居處崇未覩斯民康理會是非遣性達形迹

忘鮮肥屬時禁蔬果幸見嘗俯飲一杯酒仰聆金玉章

神歡體自輕意欲凌風翔 一作風雲 一作吳中盛文史群彥今汪

洋方知大藩地 一作盛 一作豈曰財賦強

應物性高潔所在焚香掃地而坐惟顧况劉長卿立丹

秦系皎然之傳得則賓列與之酬唱樂天吳郡詩石記  
獨書矣衛森畫戟燕寢凝清香劉太真與常書云顧著  
作來以足下郡齋燕集相示是何情致暢茂適逸如此  
宋齊間沈謝何始精於理意然緣情體物備詩人之旨  
後之傳者甚失其源惟足下制其橫流師摯之始關雎  
之亂於足下之文見之矣

故人重九日求橘戲贈云憐君獨坐思新橘始摘猶酸  
亦未黃書後欲題三百顆洞庭須待滿林霜

樂天與元九書云近歲常蘇州歌行才麗之外頗近興  
諷其五言詩又高雅閑澹自成一家之體今之秉筆者

誰能及之然當蘇州在時人亦未甚愛重必待身後然  
後貴之

欲持一瓢酒遠寄風雨夕句萬籟自生聽太空常寂寥

還從靜中起却向靜中銷詠山深松子落幽人應未眠

句舟泊南池雨簾捲北樓風句右張為取作主客圖

應物寄全椒山中道士云今朝郡齋冷忽念山中客澗  
底束荆薪歸來煑白石欲持一瓢酒遠寄風雨夕落葉  
遍空山何處尋行跡

應物郡齋雨中燕集顧况和詩云好鳥集嘉樹飛雨灑  
高城况與數君子列坐分兩楹文雅一何麗林塘含餘

清我公未歸朝遊子不待晴白雲帝鄉遠滄江楓葉鳴  
拜手欲無言零淚如酒傾寸心已摧折別離方骨驚安  
得凌風翰肅肅賓天京時况左遷饒州司士參軍故寓  
意於詩

朱放

剡溪行寄新別云潺湲寒溪上自此成離別回首望歸  
人移舟逢暮雪頻行識草樹漸老傷年髮唯有白雲心  
為向東山月

九日陪劉中丞宴送客云獨坐三臺妙重陽百越間水  
心觀遠俗霜氣入秋山不棄遺簪舊寧辭落帽還仍聞

西上客咫尺謁天顏

九日與楊疑崔椒期登江上山有故不往云欲從携手  
登高去一到門前意已無那得更將頭上髮學他年少  
挿茱萸

山中聽子規云幽人自愛山中宿又近葛洪丹井西窓  
前有箇長松樹半夜子規來上啼

亂後經淮陰岸云荒村古岸誰家在野水溪雲處處愁  
惟有河邊衰柳樹蟬聲相送到揚州

剡山夜月六言云月在沃州山上人歸剡縣溪邊漠漠  
黃花覆水時時白鷺驚船

銅雀妓云恨唱歌聲咽愁翻舞袖遲西陵日欲暮是妾  
斷腸時

經故賀賓客鏡湖道觀云已得歸鄉里逍遙一外臣那  
隨流水去不待鏡湖春雪裏登山屐林間漉酒巾空餘  
道士觀誰是學仙人

放字長通襄州人隱居剡溪嗣曹王皋鎮江西辟節度  
參謀貞元中召為左拾遺不就

送張山人云知君住處足風煙古寺荒村在眼前便欲  
移家逐君去唯愁未有買山錢

送著公歸越云誰能愁此別到越會相逢長憶雲門寺

門前千萬峯石林埋積雪山路倒孤松莫學白道士無  
人知去踪

戴叔倫早行寄放云山曉旅人去天高秋氣悲明河川  
上沒芳草露中滋此別又萬里少年能幾時心知剡溪  
路聊且寄前期

放荅陸澧云松葉堪為酒春來釀幾多不辭出路遠踏  
雪也相過

毘陵留別云別離非一處此處最傷情白髮將青草相  
隨日日生

遊石澗寺云聞道幽深石澗寺不逢流水亦難知莫道

山僧無伴侶，獼猴常在古松枝。  
顧况贈放云：野客歸時無四隣，黔婁別久按常貧。漁樵  
舊路不堪入，何處空山猶有人。  
嚴維贈放云：昔年居漢水，日醉習家池。道勝踪常在，名  
高身不知。欲依天目住，新自始寧移。生事曾無長，唯將  
白接羅。

孫逖

逖河南人，年十五崔齊公日用試土火爐賦，援翰立成。  
甫冠三擅甲科，吏侍王立試竹簾賦，降階約拜，待以殊  
禮。其典誥也，宰相張九齡倚撫疵瑕，沉吟久之，不能易

一字公除庶子苑咸，草詔曰：西掖掌綸，朝推無對；張說  
命二子施伯仲之禮。江夏李邕自陳州入計，繕錄其集，  
詣公託知己之分，可謂人文之宗師、國風之哲匠也。  
顏真卿序其文逖終刑部侍郎。

和登會稽山云：稽山碧湖上，勢入東溟盡。煙景晝清明，  
九峰爭隱嶙。望中厭朱紱，俗內探玄牝。野老聽鳴騶，山  
童擁行軫。仙花寒未落，古蔓柔堪引。竹澗入山多，松崖  
向天近。雲從海天去，日就江村隕。能賦立嘗聞，和歌參  
不敏。真搜信冲漠，多士期標準。願奉濯纓心，長誼反招  
隱。

奉和左司員外自洛使入京中路先赴長安逢立春日  
贈韋侍郎等諸公云拜即登省闈奉使馳車乘遙瞻使  
者星便是郎官應臺妙時放言皇華德彌稱二陝聽風  
謠三秦望形勝此中睽友益是日多詩興寒盡歲陰催  
春歸日華證又云忽覩雲間數鴈迴更逢山上正花開  
河邊淑氣迎芳草林下輕風待落梅秋憲府中高唱入  
春卿署裏和聲來共言東閣招賢地自有西征謝傅才  
揚子江樓云揚子何年邑雄雄作楚關江連二妃渚雲  
近八公山驛道青楓外人煙綠嶼間晚來潮正滿數處  
落帆還

### 李紆

字仲舒大曆初李李卿薦為左補闕德宗時終吏侍李  
嘉祐有元日無衣冠入朝詩寄再從弟補闕紆

獨孤及見元載求正字元知其所歡迎謂曰誰堪制誥  
及心知不我與乃薦紆時揚炎在閣下忌及故也李嘉  
祐自蘇臺至望亭驛人家盡空春物增思悵然有作寄  
從弟紆云南浦菰蒲覆白蘋東吳黎庶逐黃巾野棠自  
發空流水江燕初歸不見人遠樹依依如送客平田渺  
渺獨傷春那堪回首長洲苑烽火年年報虜塵  
戴叔倫寄中書李舍人紆云萍翻蓬自卷不共本心期

復入重城裏頻看百草滋水流歸思遠花發長年悲盡  
日春風起無人見此時

畢耀

與獨孤常州唱和嘗贈常州云洪爐無久停日月速如  
飛忽然衝人身飲酒不須疑常州後寄耀云別時前盟  
在寸景莫自擲心與白日關十無一滿百寓形薪火內  
甘作天地客與物無疎親斗酒勝竹帛

耀與杜子美友善子美贈畢四耀詩云才大今詩伯家  
貧苦宦卑又喜耀除監察詩云大雅何寥濶斯人尚典  
刑交期余潦倒才力爾精靈其推重如此

卷終

唐詩紀事卷第二十七

于逖

姚係

趙微明

李泌

褚朝陽

蕭昕

張朝

暢當

暢諸

獨孤及

皇甫冉

皇甫曾

李幼卿

趙驛

賈島

劉舟

長孫鑄

房白

元晟

劉太冲

姚發

鄭鄂

敖小野

鄭載

于逖

獨孤及李白皆有詩贈之蓋天寶間詩人也

憶舍弟云衰門鮮兄弟兄弟惟兩人饑寒各流浪感念  
傷我神夏期秋未來安知無他因不願別天長但願見

爾身茫茫天地間萬類各有親安知汝與我乖異同胡  
秦向時共形影憤懣當共陳

野外作云老病無樂事歲愁悲更長窮郊日蕭索生意  
已蒼黃小弟髮亦白兩男俱不強有才且未達况我非  
賢良幸有朽鈍姿野外老風霜寒鴉噪晚景喬木思故  
鄉魏人宅逢池結網佇鱸魴水清魚不來歲暮空彷徨

姚係

係送周愿判官歸嶺南云早蟬望秋鳴夜琴怨離聲耿  
然多異感值子江山行由來重義人感激事縱橫往復  
念遐阻淹留慕平生晨奔九衢餞暮始萬里程山驛風

月樹海門煙霞城易綃泉源近拾翠沙溆明蘭蕙一為  
贈貧交空復情

京西遇舊識兼送往隴西詩云蟬鳴一何急日暮秋風  
樹即此不勝愁隴陰人更去相逢與相失共是亡羊路  
常蘇州送係還河中詩云上國旅遊罷故園生事微風  
塵滿路起行人何處歸留意芳樹斂惜別暮春暉幾日  
投關郡河山對掩扉

送陸渾主簿趙宗儒之任云山中眇然意比比乃平生  
常日望鳴臯遙對洛陽城故人更為隱懷此若蓬瀛夕  
氣冒巖上晨流瀉岸明存亡區中事影響羽人情溪寂



值獵下雲歸聞鶴聲及茲春始暮花葛正明榮會有携  
手日悠悠去無程

揚叅軍庄送宇文邈云秋雲冒原隰野鳥滿林聲愛此  
田舍事稽君車馬程離堂慘不喧脉脉復盈盈蘭葉一  
經露香銷為贈輕燈光耿方寂蟲思隱餘清相望忽無  
際如含江海情

五老峯大明觀贈隱者云雲觀此山北與君携手稀林  
端涉橫水洞口入斜暉頗覺鸞鶴邈忽為煙霧飛故人  
清和客默會琴心微丹術幸可授青龍當未歸悠悠平  
生意此日復相違

趙微明

思歸云為別未幾日去日知三秋猶疑望可見日日上  
高樓唯是分守處白蘋滿芳洲寸心寧死別不忍生離  
憂

回軍跋者詩云既老又不全始得離邊城一枝假枯木  
步步向南行去時日一百來時月一程常恐道路傍掩  
棄狐兔塋所願死鄉里到日不願生聞此哀哭詞念念  
不忍聽惜無化人術倏忽具爾形

李泌

奉和聖製重陽賜會聊示所懷云大唐造昌運品物荷

時成乘秋逢令節賜宴懽群情俯臨秦山川高會漢公  
卿歆一未追赤松子且泛黃菊英賡歌聖人作海內同  
休明

奉和聖製中和節曲江宴百寮云風俗時有變中和節  
惟新軒車雙闕下宴會曲江濱金石何鏗鏘簪纓亦紛  
綸皇恩降自天品物咸知春

泌字長源相德宗以上巳九日皆大宴集而寒食上巳  
多同時欲以二月名節泌請廢正月晦以二月朔為中  
和節因賜大臣戚里尺謂之裁度里問釀宜春酒百官  
進農書以示務本帝乃著令與上巳九日為三令節中

外皆賜緡錢燕會

鄴侯家傳云泌賦詩譏揚國忠曰青青東門柳歲晏復  
憔悴國忠訴于明皇曰賦柳為譏卿則賦李為譏朕可  
乎

褚朝陽

五絲詩云越人傳楚俗截竹更縈絲水底更休也筒中  
還賀之彰施文勝質列匹美於姬錦綉侔新段羔羊寢  
舊詩但誇端午節誰薦屈原詞把酒時伸奠汨羅空遠  
而

朝陽登天寶進士第

蕭昕

臨風舒錦云麗錦正云終當擔展向風花開翻覆翠色  
亂動搖紅樓散悠颺裏文迴照灼中低垂疑步障吹起  
作晴虹既與立遲夢深知卓氏功還鄉將制服從此表  
亨通

昕字中明再中博學宏詞科初為哥舒翰掌書記翰敗  
僂道走蜀肅宗立奉誥冊至行在代宗狩陝昕由武關  
從帝德宗出奉天時為工部尚書年八十餘歲至奉天  
後兼禮部尚書知貢舉以太子少師致仕

張朝

小長干行云憶昔深閨裏煙霞不曾識嫁與長干人沙  
頭候風色三月南風興思君下江陵八月秋風起看君  
發揚子去時悲如何見少別離多湘潭幾人到妾夢常  
風波又云昨夜狂風度吹折江頭樹森森暗無邊行人  
在何處好乘浮雲住佳期蘭渚東鴛鴦綠浦上翡翠錦  
屏中自憐十五餘顏色桃花紅那作商人婦愁水復愁

風

二詩太白集中  
有之未知誰是

江風行云婿貧如珠玉婿富如埃塵貧時不忘舊富日  
多寵新妾本富家女與君為偶匹惠好一何深中門不  
曾出妾有繡衣裳歲粧金縷光念君貧且賤易此從遠

方遠方三千里發竟悔不已日暮情更來空望去時水  
孟夏麥始秀江上多南風商賈歸欲盡君今向巴東巴  
東有巫山窈窕神女顏常恐遊此方果然不知還  
朝丹陽人大曆時處士

暢當

南充謝郡客遊澧州留贈字文中丞云僕本漢落人辱  
當州郡使量力頗及早謝歸今即已蕭蕭若凌虛衿帶  
頓銷靡車服率然來涪陽作遊子鬱鬱寡開顏默默獨  
行李忽逢平生友一笑方在此秋情寧風日楚思浩雲  
水為語弋林者冥冥鴻遠矣

常蘇州寄當詩云寇賊起東山英俊方未閑聞君新應  
募籍籍動京關出身文翰場高步不可攀青袍未及解  
白羽插腰間昔為瓊樹枝今有風霜顏秋郊細柳道走  
馬一夕還丈夫當為國破敵如摧山何必事州府坐使  
鬢毛斑

聞以子弟  
被召從軍

李端贈當詩并序云余少尚神仙且未能去友人暢當  
以禪門見導余心知其是而未得其門因寄詩以答焉  
少喜神仙術年來久蹉跎壯志一為累浮生事漸多衰  
顏不相識歲暮定相過請問宗居士君其柰老何  
當河東人貞元初為太常博士後以果州刺史卒與弟

諸皆有詩名

宿潭上云夜潭有仙舸與月當水中嘉賓愛明月遊子  
驚秋風又云青浦野陂水白露明月天夜中秋風起心  
事坐潜然

秋風悲  
別盧綸云故交君獨在又欲與君離我有新秋淚非關

平阿館赴郡云晨興平阿館見月沉江水溶溶山霧披  
肅肅沙鷺起奉恩謬符竹伏軾省頑鄙何得施放山愧  
迎小郡吏寥落耕俗地征途清冥裏德綏乃吾民不德  
將庶矣禽奸非性能多愍會衰齒共承共理事常懼墜

諸地

居山居酬常蘇州見寄云孤茅泄煙處此中山叟居親  
雲寧有事耽酒詎知餘水定鶴翻去松欹峯儼如猶煩  
使君問更欲結環廬

登鶴鵲樓云迥臨飛鳥上高出世塵間天勢圍平野河  
流入斷山

偶宴西蜀摩訶池云珍木鬱清池和風左右披淺觴寧  
及醉慢舸不知移蔭竹簟光冷照流簪影歆胡為獨羈  
者雪涕向漣漪

當詩平淡多佳句如釣渚亭云花發多遠意鳧鴈有閑

情遲暉耿不暮平江寂無聲天住隱所云荒徑饒松子  
深蘿絕鳥聲陽崖全帶日寬嶂偶通耕山居云水定鸛  
翻去松欹峰儼如又寒林苞晚菊風絮露垂揚湖畔聞  
漁唱天邊數鴈行皆有遠意

暢諸

早春詩云獻歲春猶淺園林未盡開雪和新雨落風帶  
舊寒來聽鳥聞歸鴈看花識早梅生涯知幾日更被一  
年催

獨孤及

字至之洛陽人時號獨孤常州夏中酬于逖畢耀問病

見贈云救物智所昧學仙願未從行藏兩乖角蹭蹬風  
波中薄宦恥降志卧疴非養蒙閉關涉兩旬羈思浩無  
窮鸞鷺何處來雙舞下碧空離別隔雲雨惠然此相逢  
把手賀疾間舉杯忻酒濃新詩見久要清論激深衷高  
館舒夏簟開門延微風火雲赫嗟我日暮千萬峯遙指  
故山笑相看撫號鍾聲和由心清事感出氣同出處未  
易料且歌緩愁容願君崇明德歲暮如青松

賈員外處見中書賈舍人巴陵詩集覽之懷舊代書寄  
贈云海岸望青瑣雲長天漫漫十年不一展知有關山  
難適逢阮始平立馬問平安取公詠懷詩示我江海瀾

慙若歸武庫森然矛戟寒眼明遺頭風心悅忘朝餐大  
駕今返正熊羆扈鳴鑿公遊鳳凰沼獻可在筆端繫越  
有長纓封關抵一丸矯然翔寥廓仰望在羽翰嘉會不  
我與相思歲云殫惟當袖佳句持比青琅玕

題恩禪寺上方詩云谿口聞法鐘倚椳登翠屏攀雲到  
金界合掌開禪扃鬱律衆山抱空濛花雨零老僧指香  
樓云是不死亭眇眇于越路茫茫春草青遠山噴百谷  
繚繞馳東溟目極相何在境照心亦冥若然諸根空破  
結如破瓶下視三界狹但聞五濁腥山中有良藥吾欲  
墮天刑

觀海詩云北登渤海島回首秦東門誰施造物功鑿此  
天地源瀕洞吞百谷周流無四垠廓然混茫際望見天  
地根白日自中吐扶桑如何捫迢迢蓬萊峰想像金臺  
存秦帝曾經此登臨冀飛翻揚旌百神會望日群仙奔  
徐福竟何成羨門徒空言唯見石橋足千里潮水痕  
及與薛華于遯畢耀友善安定梁肅叙其文曰天寶中  
作者數人頗節之以禮洎公為之於是操道德為根本  
總經籍為冠帶以易之精義詩之雅興春秋之褒貶屬  
之為辭故其文寬而簡直而婉辨而不華博厚而高明  
論人無虛美比事為實錄天下凜然復覩兩漢之遺風

善乎崔公祐甫之言曰常州之文以立憲誠世褒賢遏  
惡為用故議論最長其或別於碑頌流於詠歌峻如嵩  
華盛如江河若贊堯舜禹湯之命為典為誥為謨為訓  
人皆許之而不吾試失論道之位宜而不陟惜哉

皇甫冉

字茂政玄晏先生之後張曲江深愛之謂清穎秀拔有  
江徐之風大曆二年遷右補闕

冉題巫山云巫峽見巴東迢迢出半空雲藏神女館兩  
到楚王宮朝暮泉聲落寒暄樹色同清猿不可聽偏在  
九秋中

冉少室昇仙歌云紅霞紫氣甚氤氳絳節青童迎少君  
忽從林下昇仙去空使時人禮白雲

高仲武云皇甫冉補闕自擢桂禮闈遂為高格往以世  
道艱虞避地江外每文章一到朝廷作者變色於詞場  
為先輩推薦即為伯仲誰家勝負或逐鹿中原如菓熟  
任霜封籬踈從水度又衰露收新稼迎寒葺舊廬又燕  
知社日辭巢去菊為重陽冒雨開可以雄視潘張平揖  
沈謝又巫山詩終篇皆麗自宋齊梁陳周隋已來採掇  
者無數而補闕獨獲驪珠使前賢失步後輩却立自非  
天假何以迨斯恨長轡未騁而芳蘭早凋悲夫



唐詩集卷二十七  
送韓司直云遊吳還適越來往任風波復送王孫去其  
如春草何岸明殘雪在潮滿夕陽多季子留遺廟停舟  
試一過

宿嚴維宅云昔聞玄度宅門向會稽峰君住東湖下清  
風繼舊踪初秋臨水月半夜隔山鐘世路多離別良宵  
詎可逢

途中送權暉云淮海風波起江關憂思長同悲鵲遶樹  
獨作鴈隨陽山晚雲和雪汀寒月照霜由來濯纓處漁  
父愛滄浪

西陵寄一公云西陵遇風處自古是通津終日空江上

雲山若待人汀洲寒事早魚鳥興情新南望山陰路吾

心有所親

姚合取四詩  
為極玄集

獨孤至之叙其文云五言詩之源生於國風廣於離騷  
著於李蘇盛於曹劉其所自遠矣當漢魏之間雖以朴  
散為器作者猶質有餘而文不足以今揆昔則有朱絃  
疏越太羹遺味之嘆歷千餘歲至沈詹事宋考功始財  
成六律彰施五色使言之而中倫歌之而成聲緣情綺  
靡之功至是乃備雖去雅浸遠其麗有過於古者亦猶  
路鼗出於土鼓篆籀生於鳥跡也沈宋既沒而崔司勳  
顥王右丞維復崛起於開元天寶之間得其門而入者

當代不過數人補闕其一也

耑題裴周新園云東郭訪先生西郊尋隱路久為江南  
客自有雲陽樹已得閑園心不知公府步開門白日遠  
倚杖青山暮菓熟任霜封籬踈從水度窮年無牽綴往  
事惜淪誤惟見耦耕人朝朝自來去

送元盛還潞山云深山秋事早君去復何如衰露收新  
稼迎寒葺舊廬題詩即招隱作賦是閑居別後應相憶  
嵇康懶寄書

秋日東林之作云閑看秋水心無事坐對寒松手自栽  
廬阜高僧留偈別茅山道士寄書來燕知社日辭巢去

菊為重陽冒雨開淺薄將何稱獻納臨岐終日自遲迴  
獨孤筵送常使君赴昇州云中司龍節貴上客虎符新  
地控吳襟帶才高漢縉紳泛舟應度臘入境便行春何  
處歌來暮長江建業人

送李錄事赴饒州云北人南去雪紛紛鴈叫汀洲不可  
聞積水長天隨遠色荒林極浦足寒雲山從建業千峯  
起江自潯陽九派分借問督郵總弱冠府中年少不如  
君

皇甫曾

寄中書王舍人詩云腰金載筆謁承明志道安禪得此

生西掖幾年綸綍貴東山遙夜薜蘿情風傳刻漏星河  
曙月上梧桐雨露清聖主好文誰為薦閉門空賦子虛  
成

送孔徵士云谷口山多處君歸不可尋家貧清史在身  
老白雲深掃雪開松徑疏泉過竹林餘生負立壑相送  
亦何心

烏程水樓留別云悠悠千里去惜此一樽同客散高樓  
上帆飛細雨中山程隨遠水楚思在青楓共說前期易  
滄波處處通

張汾見訪郊居云林中雨散早涼生已有迎秋促織聲

三徑荒蕪羞對客十年衰老愧稱兄愁心自惜江籬晚  
世事方看木槿榮君若罷官携手日尋山莫筭白雲程  
雲林邕上人云春山臨一室獨坐草萋萋身寂心成道  
花間鳥自啼細泉松磬裏返景竹林西晚與門人別依  
依出虎溪

送林中丞還京云罷戰回龍節朝天上鳳池寒生五湖  
道春及萬年枝邵化多遺愛胡清已畏知懷恩偏感別  
墮淚向旌麾

贈霈師云南嶽滿湘沅吾師經利涉身歸沃洲老名與  
支公接靜教傳荆吳道緣止漁獵觀空色不染對境心

自愜室中人寂寞門外山重疊天台積幽夢早晚當負笈

高仲武云昔孟陽之與景陽罔慚厥弟協居六品載處下流今侍御之與補闕文辭亦爾體制清潔華不勝文然寒生五湖道春及萬年枝五言之選也其為士林所尚宜哉

曾字孝常為殿中侍御史天寶中兄弟踵登進士第名相上下時比張氏景陽孟陽云

尋陸處士云幾年人不見林下掩柴關留客當清夜逢君話舊山隔城寒杵急帶月早鴻還南陌雖相近其如

隱者閑

哭陸處士云從此無期見柴扉對雪開二毛逢世難萬恨掩泉臺返照空堂夕孤城吊客回漢家偏訪道猶未鶴書來

送李中丞云上將還專席雙旌復出秦關河三晉路賓

從五原人孤戍雲連海平沙雪度春酬恩看玉劍何處

有煙塵

尋陸處士詩以下三篇姚合取為極玄集

曾與劉長卿友善曾過長卿碧澗別業詩云謝客開山後郊扉去水通江湖十年別衰老一樽同返照寒川滿平田暮雪空滄洲自有趣不復泣途窮長卿和云荒村

帶晚照落葉亂紛紛古路無行客寒林獨見君野橋經  
雨斷澗水向田分不為憐同病何人到白雲曾又寄長  
卿云南憶新安郡千江帶夕陽斷猿知夜久秋草助江  
長髮髮應成素青松獨見霜愛才稱漢主題柱待田郎  
長卿和云離別江南北汀洲葉再黃路遙雲共水砧迥  
月如霜歲儉依仁政年衰憶故鄉佇君宣室召漢法已  
張綱

盧綸哭曾云攀龍與泣麟哀樂不同陳九陌霄漢侶一  
燈冥冥人舟沉驚海濶蘭折怨霜頻已矣復何見故山

應更春

特同李包二侍  
郎哭贈故云

### 李幼卿

近日霜毛幾番新別來芳草兩迴春不堪花落花開處  
况是江南江北人薄宦龍鍾心懶慢故山寥落水齋淪  
緣君愛我疵瑕少願竊仁風寄老身

幼卿字長夫隴西人大曆中以右庶子領滁州別業在  
常州義興曰玉潭庄在滁州時以書托獨孤至之獨孤  
以詩寄云日日思瓊樹書書話玉潭知同百口累曷日  
辦抽簪又至之題玉潭云碧玉徒強名冰壺難比德唯  
當寂照心可並齋淪色幼卿所謂故山寥落水齋淪者  
也

蕭穎士樂聞人善以推引後進為己任如李陽水李幼卿皇甫冉陸謂輩由獎目皆為名士滁州迄今有庶子泉以幼卿得名也

趙驛

送晁補闕歸日本國云西掖承休澣東隅反故林采稱郊子學歸是越人吟馬上秋郊遠舟中曙海陰知君懷魏闕萬里獨搖心

驛字雲卿擢開元進士第嘗諂祿山貶晉江尉建中初為秘書少監與顏真卿蕭穎士等善其子宗儒

賈邕

蕭夫子赴東府門人送者十二人劉太真為之序云先師微言既絕者千有餘載至夫子而後洵美無度得夫天和頃東倭之人踰海來賓舉其國俗願師於夫子非敢私請表聞於天子夫子辭以疾而不之從也退然貧居述作萬卷去其浮辭存乎正言昔左氏失於煩毅梁失於短公羊失於俗而夫子為其折衷王公文辟拒而不應從官三年始參謀於洛京家兄與先鳴者六七人奉壺開筵執弟子之禮於路左太真以文求進以無聞見舉而不恡為夫子羞春雲輕陰草色新碧皎皎疋馬出於青門吾徒喟然瞻望不及賦詩仰餞者自相里造

賈邕已下凡十二人皆及門之選也

邕得路字云子欲適東周門人盈岐路高標信難仰薄  
官非始務綿邈千里途徘徊四郊暮征車日云遠撫已  
慚深顧

邕天寶九年李暉侍郎下登第

劉舟一作舟

得適字云大名掩諸古獨斷無不適德遂天下宗官為  
幕中客驪山浮雲散灞岸零雨夕請業非遠期圓光在  
主魄

天寶十六年楊浚舍人下登第

長孫鑄

得離字云大德詎可擬高梧有長離素懷經綸具昭世  
猶安早落日去關外悠悠隔山陂我心如浮雲千里相  
追隨

天寶十二年楊浚舍人下登第

房白

得還字云夫子高世蹟時人不可攀今予亦云幸謬得  
承溫顏良策資入幕遂行從近關青春灞亭別此去何  
時還

天寶十三年楊浚舍人下登第

元晟

得引字云吾見夫子德誰云習相近數仞不可窺言味  
終難盡處喧慮常澹作吏心亦隱更有嵩少峯東南為  
勝引

晟河南府進士

劉太冲

得淺字云吾師繼微言贊述在墳典寸祿聊自資平生  
宦情鮮透遲東州路春草深復淺日遠夫子門中心曷  
由展

天寶十二年楊浚舍人下登第

姚發

得草字云天生良史筆浪跡擅文藻中夏授叅謀東夷  
願聞道行觴翫春日餞席藉芳草幸得師季良欣留篋  
詩寶

天寶十二年楊浚舍人下登第

鄭愕

得往字云斤溪數畝田素心擬長往繫君曲得引使我  
纓俗網風塵豈不勞道義成心賞春郊桃李月忍此戒  
征兩

天寶十二年楊浚舍人下登第



殷小野

得散字云官閑幕府下聊以任縱誕文學魯仲尼高標  
嵇中散出門時雨潤對酒春風暖感激知己恩別離魂  
欲斷

天寶十二年楊浚舍人下登第

鄔載此不預會

得君字云策名十二載獨立先斯文邇來及門者半已  
昇青雲青雲豈無姿黃鵠素不群一辭去香吏幾歲滄  
江濱散職既不羈天聽亦昭聞雖承急賢詔未謁陶唐  
君薄俸還自急此言那足云和風媚東郊時物滋南薰

蕙草正可摘豫章猶未分宗師忽千里使我心氛氲

天寶十二年楊浚侍郎下登第

穎士留別二三子得韻字云二紀尚雌伏徒然參先進  
英英爾眾賢名實鬱雙振殘春惜將別清洛行不近相  
與愛後時無令孤逸韻

鄔載有文名與錢起友善起同載旅寓關中起有詩云  
文士皆求遇今人誰至公靈臺一寄宿楊柳再春風更  
惜忘形友頻年失志同羽毛齊燕雀心事阻鴛鴻留滯  
慚歸養飛鳴恨觸籠橘懷香夢裏書去客愁中殘雪送  
歸鴈韶光棄斷蓬吞悲問唐舉何路出屯蒙

又送鄔三落第還鄉云郢客文章絕世稀常嗟時命與  
心違十年失路誰知己千里思親獨遠歸雲帆春水將  
何適日愛東南暮山碧關中新月對離樽江上殘花待  
歸客名宦無媒自古遲窮途此別不堪悲荷衣垂釣且  
安命金馬招賢會有時

劉長卿過鄔三湖上書齋云何事東林客忘機一釣竿  
酒香開甕好湖色對門寒向郭青山送臨池白鳥看見  
君能浪跡予亦厭微官

唐詩紀事卷第二十七

又送別三  
心遠十年天路  
何處見東南  
歸客名實無嫌  
堂合金馬松賢  
劉長卿過鄆三  
酒有開竟好湖  
君能浪跡子亦

唐詩紀事卷第二十七

