

# 吾妻鏡

十七卷八

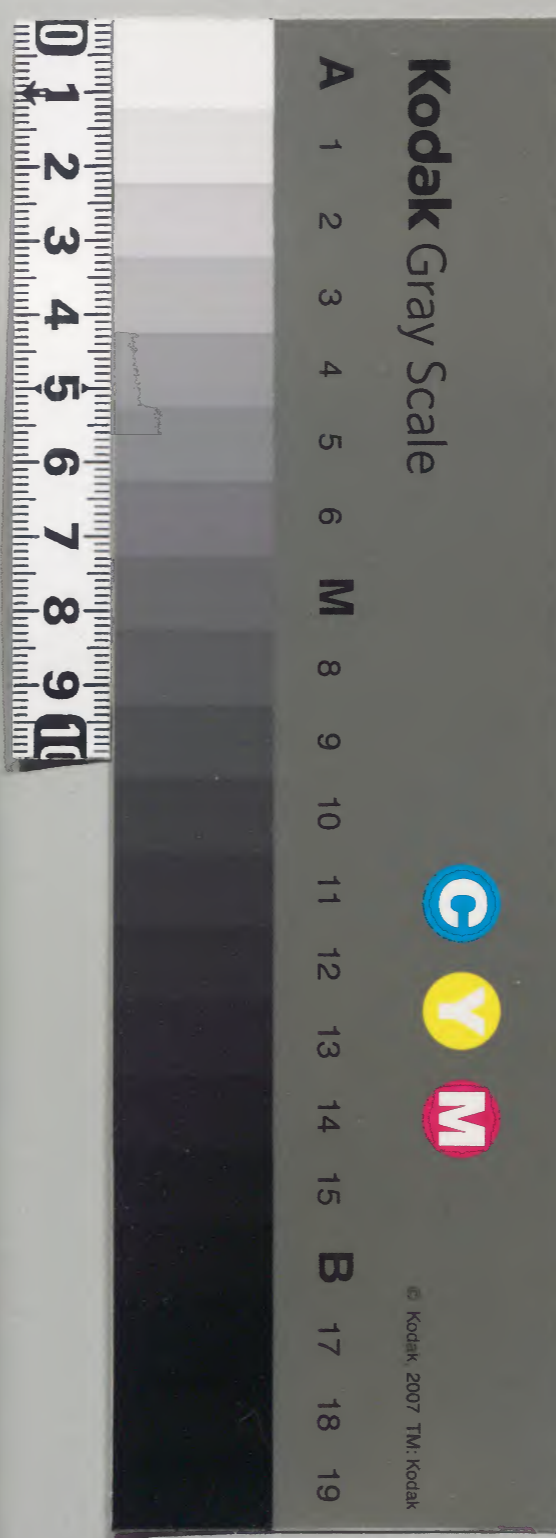
和書門			
三六三五	一	函	架
二七	冊		

内閣文庫			
三六三五	一	冊	架
二七	冊		
四八	函		
七	架		

56  
閣

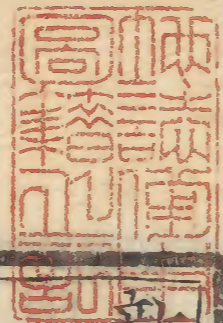
内閣文庫	
番號	和 36351
冊數	27 ( 12 )
函號	148 37

共三拾六



糊などで貼り付けられている部分がめくれない箇所あり





新刊吾妻鏡卷第十七

正治三年辛酉 二月十三日為建仁元年



正月大

乙卯晴

江馬

四郎

主

為左

金吾

御使

奉辭

岳宮給被奉神馬三疋

十二日

癸亥

快晴

御的始也

境飯

以前

有此儀

射手十人

相分子

于弓場

左右

候敷

皮金

吾出

御右

近

大夫將監親廣上御黨

射手

一番

榛谷四郎重朝

小澤次郎重政

二番

活天藏書



海野小太郎幸氏 佐々木小三郎盛季

三番 望月三郎重隆

中野五郎能成

四番

工藤小次郎行光

五番

同三郎朝盛

十五日

阿闍梨左金吾出御如例事訖導師給御馬御衣等

源右近將監親廣江左近將監能廣等取御布施云

二月小

一日 壬午宵 宰相阿闍梨尊曉 弟 補鶴岳

別當今日始遂神拜其後衆賀于左金吾太官令爲

申次

三日

甲申 未尅掃部入道佐々木左衛門尉定

經小山左衛門尉朝政 朝親行幸仙洞

春宮二十七條院一宮同臨幸爰越後國住人城四

郎平長茂 引率軍兵圍朝政三條東洞院

宿廬朝政供奉行幸留守程也所殘留之即從等禦

戰之間長茂引退即行幸還御以前推衆仙洞門四

門申可追討關東之宣旨然而依無勅許長茂逐電

有清水坂之由風聞之間朝政等雖馳向不知行方

云彼使者先到著太官令亭次衆御所此間諸人

衆鎌倉中騷動依被加制止入夜靜謐云

五日 丙戌 京都飛脚等歸洛長茂事可伺尋有  
所之由被仰京幾御家人等云

廿三日 癸卯陰南風烈 今日改元詔書到來去  
十三日 改正治三年為建仁元年云大夫屬入道持  
彖彼書於御所即可令施行之由所被仰也

三月 小 癸丑晴 鶴岳一切經會神事如例左金吾  
御彖

四日 甲寅 京都飛脚彖著去月廿二日城四郎  
長茂并伴類新津四郎以下於吉野奧被誅畢長茂  
先立遂出家同廿五日長茂并伴黨四人首被渡大  
路云

十日 庚申 卯剋地震未剋若宮大路西類燒亡

壤嶋平權守舊跡土屋二郎和田左衛門尉等宅以  
南至由井人屋片時之間數十災

十三日 壬戌 京都飛脚彖申云去月廿九日城  
四郎長茂餘黨城小二郎資家入道同三郎資正本  
吉冠者隆衡以官軍被誅云

廿四日 甲戌晴 千葉介常胤卒年四十八從五位下  
行下總介常重一男母平政轉女鳥羽院御宇元永  
元年戊戌五月廿四日生云

四月 大 辛巳晴 越後國馳騾彖申云城小太郎資  
盛城長脚於當國招北國之輩擬企救逆佐渡

越後兩國軍兵雖虜之資盛振猛威之間敢不能破陣云

三日 壬午晴 遠州廣元朝臣善信等衆會就越

州飛脚資盛謀叛事仰在國士可被追討否可被遣

當衆之輩否各被擬評定而長用雖被誅之其伴類

未散之時也尤可被迴用意之趣何雖一人可失當

衆士哉早可被仰在國之士但折節當國無可然輩

佐々木三郎兵衛尉盛經法師醜略有上野國礪部

之郷可被仰彼者仍催越後國御家人等可誅資盛

之旨遣御教書於盛經入道件御教書義盛給之付

飛脚下遣上州云 入夜義盛飛脚自上野國歸衆申

六日 乙酉晴 入夜義盛飛脚自上野國歸衆申

云持向御教書於西念之宅折節西念有門外立

拜見之不能入門内取所立于門傍之鞍馬乘之即

揚鞭馳向越州云即從等追至于路次愁楚忽之由

西念云吾聞天慶年中平將門於東國企叛逆之時

以宇治民部卿爲追討使而羞膳之間聞可有此

宣下之旨戶部拋著起座則衆内給節刀之後不能

歸宅直赴洛外云勇士之所志以之爲善也云

五月小 乙卯 昨日佐々木中務入道經連以子息

高重捧一通款狀去月廿一日狀今日遠州以善信令披露

彼狀給是於身雖無所犯依傍人之讒蒙御氣色之

條令愁許云其旨趣初謝無科之旨後載數度勲功

條令愁許云其旨趣初謝無科之旨後載數度勲功

去年七月致用心事大和國賊首等企謀叛群集王城之由就諸方之告召聚淡路阿波土佐三箇國御家人等頗可謂忠節歟隨而當彼時號圓識法師者巧叛逆緝顯露之間為伊賀新平內被虜令怖畏經蓮之用心不達宿望之條揭焉也云

謂勲功者關東草創最初令誅大夫尉兼隆給之時經蓮兄弟四人列討手人數以降至世屬靜謐之令度々忘身弃命破敵陣云爰被究評儀之淵源被免云但於所領等者只今不被返付云

十三日 壬戌 佐々木三郎高重帶父經蓮御氣色厚免御教書歸洛遠州并廣元朝臣等被遣餞馬云

十四日 癸亥晴 佐々木三郎兵衛尉盛經入道使者參著捧一報狀義盛持參御所善信行光於御前讀申之其狀云 日來城小太郎資盛欲奉謀朝憲搆城郭於越後國鳥坂近國之際存忠直之輩愁雖來襲還悉以敗北爰西念可發向之由奉嚴命件御教書去月五日到著于西念之住所上野國磯部郷仍不迴時尅揚鞭三箇日之中馳下鳥坂口則遣使者於資盛相觸御教書之趣問答早可來城邊之由因茲發勇士等于時越後佐渡信濃三箇國輩爭鋒競集西念息子小二郎兵衛尉盛季欲先登之處信濃國住人海野小太郎幸氏拔於盛季之右方欲進出爰盛季即從取幸氏騎讐此間盛季如思進先

登射一箭其後幸氏又進寄相戰之間被疵資盛已  
 下賊徒飛矢石不異雨脚合戰之間彼及兩時盛季  
 被疵即從等數輩或殞命或被疵又有資盛之姨母  
 今號之坂額御前雖為女姓之身百發百中之藝殆  
 越父兄也人舉謂奇持此合戰之日殊施兵略如童  
 形令上髮著腹卷居矢倉上射襲致之輩中者莫不  
 死西念即從又多以為之被誅于時信濃國住人藤  
 澤四郎清親迴城後山自高所能見之發矢其矢射  
 通件女左右股即倒之處清親即等生虜疵及平愈  
 者可召進之姨母被疵之後資盛敗北出羽城介繁  
 成資盛自野干之手所相傳之刀今度合戰之刻紛  
 失云

十七日 丙寅 佐々木左衛門尉定經飛脚衆著  
 申云拍原彌三郎去年為三尾谷十郎被襲之刻述  
 亡之後不知行方之處廣經弟四郎信經同得件在  
 所今月九日誅戮之云

六月大

一日 巳卯陰 寅尅左金吾御寮江嶋明神以此

次令道遙相摸河邊給當國御家人等群衆有狩獵  
 射的之勝遊今夜到大儀令止宿給召遊君等被盡

歌曲

二日 庚辰晴陰常小雨灑 今朝金吾令於大儀

宿給處遊君愛壽俄以落筋是去夜數輩之中一身  
 依漏恩喚也云其顏色大花廳傍輩等妬之隱密名



字之間無其召之處忽遂出家金吾殊有御歎息仍  
雖賜數多纏頭不領納之施入高麗寺佛陀即逐電  
云戌尅金吾御歸著鎌倉

廿八日 丙午 藤澤四郎清親相具囚人資盛姨

母號坂額 參上其疵雖未及平威相搆扶衆云左金

吾可覽其體之由被仰仍清親相具衆御所左金吾

自簾中覽之御家人等群衆成市重忠朝政義盛能

負義村已下候侍所通其座中央進居于簾下此間

無聊諛氣凡雖比勇力之丈夫敢不可耻對揚之糲

也但於顏色殆可醜陵藺妾云

廿九日 丁未 阿佐利與一義遠主以女房申云

越州囚女被定既配所者態欲申預云金吾御返事

云是為無雙朝敵殆望申之條有所存云阿佐利重  
申云全無殊所存只成同心之契約生壯力之男子  
為奉護朝廷扶武家也云于時金吾件女面貌雖似  
宜思心之武誰有愛念哉而義遠所存已非人間之  
所好由頻令嘲哂給而遂以免給阿佐利得之下向  
甲斐國云

七月小

六日 甲寅晴 殘暑如燒待晚涼於御所被始百

日御鞠是左金吾多年雖令好當道給依未令知其

奧旨給北面等中此藝達者一人可被下之由令申

請仙洞處可被差下便宜仁之由勅許之間於携之

輩累調練功為交上足也申尅人々衆進左金吾令

立給北條五郎時連主少將法眼觀清富部五郎太  
輔房源性比企彌四郎肥多八郎宗直等候之金持  
右衛門尉申計江馬四郎殿同太郎主民部丞行光  
已下候見證

十日 戊午 豐嶋右馬允補土佐國守護職佐々  
木中務烈經高法師跡也

八月大

十一日 戊子 甚雨午尅大風鄉里穿屋江浦覆

船鶴岳宮寺迴廊八足門已下所々佛閣塔廟顛倒

凡萬家一字無全所云下総國葛西郡海邊潮牽人

屋千餘人漂没云云

十五日 壬辰陰 鶴岳放生會延引依迴廊顛倒

也

北三日 庚子 甚南大風如去十一日依兩度暴

風於國土掉亡五穀於庫倉不納一物云

九月大

七日 甲寅霽 紀内所行景鞠足依上皇仰下著

蓋是左金吾依被申請也今日到著于太膳大夫廣

元朝臣亭下向間彼朝臣所令沙汰驛路雜事等也

九日 丙辰晴 廣元朝臣始相具行景參御所行

景花田狩先候侍所次依召廻石壺參廂御所簀子

頰之左金吾出御鳥帽子其後有勸盃之儀給御盃

於行景此間被仰云為蹴鞠師範召請之處適迎重

陽日始遂對面故猶前庭籬菊浮盃永可契萬年者

行景跪盃金吾自取銀釵令與之給

十一日戊午天顏快霽行景參著之後始有御

鞠左金吾令立給北條五郎時連紀内行景富部五

郎比企彌四郎肥多八郎宗直布衣太輔房源性加

賀房義印身衣等參候

十五日壬戌晴早且於御所召行景有御鞠比

條五郎已下五六輩候之但不及被揚數今日被遂

行鶴岳放生會式月依八足門迴廊顛倒所延引也

左金吾出御御車山城左衛門尉行村役御釵江馬

四郎殿太膳大夫廣元朝臣右近大夫將監親廣右

近將監能廣新判官能負右馬大夫右宗左兵衛尉

常盛左衛門尉章清源三左衛門尉親長大由兵衛

尉云後藤右衛門尉信康雅樂允景光前右兵衛尉

義村結城七郎朝光等候御後無隨兵希代新儀也

近日於事陵廢如忘先蹤古老之所愁也

十六日癸亥陰左金吾又以御參宮流鏑馬已

下如例

十八日乙丑左金吾令飼犬給之間各被送其

飼口每日被結番之皆是為事狩獵之輩也伴御簡

被置石壺

一番小笠原彌大郎

二番細野兵衛尉

三番中野五郎

工藤十郎

三番

比企彌四郎

本間源太

廿日丁卯晴御所御鞠也凡此間拋政務連日被專此藝人皆赴當道北條五郎已下衆集但各不著布衣今日負七百所被揚之也今夜及深更如月星之物自天降人以莫不怪之

廿二日己巳陰又御鞠會人數同前今日入々多以候見謔其中江馬太郎殿泰時密之被談于中野五郎能成云蹴鞠者幽玄藝也被賞翫之條所庶幾也但去八月大風鶴岳宮門顛倒國土愁飢饉此時態以自京都被召下放遊輩而去廿日變異非常途之儀尤被驚思食被尋仰司天等非異變者可及

如此御沙汰歟且幕下御在世建久年中百箇日之間每自可有御濱出之由固被定之處天變出見之由資亮朝臣勘申之間依御謹慎止其儀而被始世上無為御祈禱今次第如何貴客者昵近之仁也以事次盍諷諫申哉云能成雖有甘心氣不能發言云

三十日大

一日戊寅晴御所御鞠北條五郎紀内富部五

即肥多八郎比企彌四郎源性義仲等候之數二百六十也

二日己卯霽入夜觀清法眼潛象江馬太郎殿

館申云去月廿二日被談仰能成事具達聽但純繆相交歟間閣父祖被諷諫申之條違御氣色之由悞

見其形勢也。然者稱御所勞。暫可令在國給歟。先々見他上御氣色強不歷旬。自只一且事也。云亭主仰云。全非諷諫申。愚意之所覃。聊相談。近習仁許也。於被處罪科者。不可依在國歟。但有急事。明曉欲下向。北條兼令門出畢。就今告非搆出。稱耻貴房推察。召出旅具。至義登等。令見給云。  
三日 庚辰晴卯。尅江馬太郎殿。令下向北條給。六日 癸未 江馬太郎殿。昨日下著豆州北條給。當所去年依少損亡。去春庶民等糧乏。盡失耕作計之間。捧數十人連署狀。給出舉米五十石。仍返上期。爲今年秋之處。去月大風之後。國郡大損亡。不堪飢之族。已以欲餓死。故負累件米之輩。兼怖譴責。擯逐。

電思之由。令聞及給之間。爲救民愁。所被揚鞭也。今日召聚彼數十人。負人等。於其眼前。被燒弄。證文。年雖屬豐稔。不可有糺返沙汰之由。直被仰舍。刺賜飯酒。并入別一斗米。各且喜悅。且涕泣退出。皆合手願。御子孫繁榮云。如飯酒事。兼日沙汰人所被用意也。十日 丁亥霽 江馬太郎殿。自伊豆國。令歸著給。廿一日 戊戌 御所御鞠。北條五郎。紀内富部五郎。比企彌四郎。肥田八郎。源性義仲等。候其庭相摸。守重頼若宮。三位房等。候見證。數九百五十也。廿七日 甲辰晴。鶴岳八幡宮。迴廊八足門。上棟。匠等給祿。遠州大官。令大夫。屬入道等。衆宮寺。被行此儀。其外人々群衆。

十一月小

二十日 巳酉晴 御所御鞠北條五郎已下人數同

前數三百六十

十三日 更申 佐々木中務入道經蓮御氣色事

依蒙免許為賀申之去比參著今日迎故將軍家御

月忌於法華堂供養法華經六部是於京都漸々所

終寫功也導師題學房請僧六口導師布施帖縮三

疋請僧口別白布一端也被收公所帶職等依微力

之不置捧少財志之所之聖靈可令照鑒給之趣載

諷誦文和唱導讀上之間令察彼懷舊聽衆皆不禁

悲淚云兄御臺所為御結縁密々衆給

二日 戊寅晴 文章生宣衡為使節上洛是被上

左衛門督辞狀也依之御位署可略之旨被仰政所

三日 巳卯 中務入道經蓮參御所申近日可歸

洛之由能負為申次衆東小御所相具子息高重左

金吾對面給所被收公之所領内先可返給一所之

由被仰下經蓮以其次條々述懷移慰或申往事難

忘或述奉公之異他獨拭淚退出左衛門尉義盛已

下親視聽往事之老人等聞之多落淚又江馬太郎

殿内々被申家君曰經蓮所被收公之地莫非勲功

賞被宥罪科上者悉可被返付之歟彼者為普代之

勇士貽其恨者於公私定可排阿黨之思蓋被慎思

含哉云

十八日 甲午 御所御鞠人數同前數三百二十

也

廿八日 甲辰 善進士自京都歸奏申云十五日

捧御辭表無勅許被返下云

廿九日 乙巳 河陰 今日景時餘黨勝木七郎則

宗被除囚人號被返下鎮西

建仁二年壬戌

正月小

三日 己酉 御弓場始也。射手各就矢負多少賜

御引出物

射手

十番

和田平太胤長

市河五郎

二番 下正 京師 始 廿三日 廿五日

海野小太郎幸氏

中野四郎

三番

榛谷四郎重朝

糟屋太郎

九日 乙卯 天顏快霽。左金吾御衆鶴岳八幡宮

天野右馬允役御劍於宮寺有御經供養導師日光

別當真智房法橋隆宣備前守備前

十日 丙辰 御鞠始也。左金吾御布衣令立給。北

條五郎時連紀内行景富部五郎比企彌四郎肥田

八郎宗直日土源性義仲等候數百二千三百十也

十二日 戊午 又有御鞠入數同前而隼人佐康

清入道宅去年始殖懸樹太有其興不被御覽者頗

無念之由令申仍率此人數則渡御彼庭負五百  
 十四日 庚申 入道從五位下行大炊助源朝臣  
 義重法名西卒年陸奥守義家朝臣孫式部基妹末  
 廿八日 甲戌 卯越大地震辰一點朝日見兩輪  
 廿九日 乙亥 於掃部入道龜谷空可有御鞠之  
 由兼被定之間殊被結構金吾欲有出御之慮尼御  
 臺所以行光被申云故仁由入道上西者源氏遺老  
 武家要須也而去十四日卒去未及廿日御興遊定  
 貽人之謗歟不可然云金吾於蹴鞠者不論機嫌之  
 由雖令申給終以令抑留給云

二月大 丁丑 京都使者到來去月廿三日左金吾  
 二日

令叙正三位給云

廿日 乙未 相摸國積良邊有古柳名木之由就

令闡給為移植于鞠御壺渡御彼所北條五郎已下

六十餘輩候御共又被召具行景

廿一日 丙申 左金吾還御鎌倉件柳被引之即

被殖石御壺内行景奉行之但非良木之由申之云

廿七日 壬寅 鶴岳別當阿闍梨招請鞠足等饗

應是依左金吾内々仰如此被賞翫行景之餘也及

晚可見鞠之由坊主所望之間各進在懸下數三百

之後退散  
 廿九日 甲辰 壞渡故太僕卿義朝沼濱御舊宅  
 於鎌倉被寄附于榮西律師龜谷寺行光奉行之此



事當寺建立最初雖有其沙汰僅為彼御記念幕下  
將軍殊被修復其破壞暫不可有顛倒儀之由被定  
之處僕卿入于尼御臺所夢中被示云吾常在沼濱  
亭而海邊極漁壞之令建立于寺中欲得六樂云御  
夢覺之後令善信記之給被遣榮西云太官令云六  
樂者六根樂歟云  
三月小  
八日 癸丑 御所御鞠人數如例此會連日儀也  
其後入御于此企判官能負之宅庭樹花盛之間兼  
啓案内之故也爰有自京都下向舞女微盃酌之  
際被召出之歌舞盡曲金吾頻感給之廷尉申云此  
舞女依有愁訴之旨凌山河象向早直可被尋聞食

者金吾令尋其旨給之處彼女落淚數行無左右不  
出詞恩問及度々之間申云去建久年中父右兵衛  
尉為成依不讒為官人被禁獄而以西獄囚人等為  
給奧州夷被放遣之將軍家雜色請取下向畢為成  
在其中母不堪愁歎率去其時我七歲也無兄弟親  
昵多年沉孤獨之恨漸長大之今戀慕切之故為知  
彼存亡始慣當道而赴東路云聞之輩悉催悲凌速  
遣御使於奧州可被尋仰之由有其沙汰盃酒及終  
夜雞鳴以後令還給  
十四日 巳未 有御鞠人數同前負三百六十二  
百五十今日永福寺內多寶塔供養也尼御臺所并  
金吾為御結縁御參導師榮西律師是金吾乳母入

道武藏守源義信朝臣亡妻追福也。導師施物築自  
尼御臺所。被調遣之。右衛門尉朝光為奉行。

十五日 庚申 今日御鞠及終日。負百廿三百廿。

百廿二百四十一二百五十也。其後尼御臺所。入御左

金吾御所。召舞女微妙。覽其藝。是依令感戀父之志。

給也。藝能頗拔群之間。為尋彼父存亡。被遣使者於

奥州。云飛脚歸。衆程者可候。尼御臺所御亭之由。被

仰。仍還御之時。為御共。

四月小

三日 丁丑 霽 鶴岳臨時祭如例。但左金吾無御

出。遠州為御使。令神拜給。

十三日 丁亥 晴 風烈 左金吾渡御。掃部頭親能

入道龜谷家於彼持佛堂庭樹下有御鞠。金吾令立

給。伯耆少將北條五郎紀内行景比企弥四郎富部

五郎肥田八郎源性義印等候之。南風頻扇。不負上

廿七日 辛丑 有御鞠人數如例。秉燭之程。左金

吾召寄小鞠。令揚數百廿。給行景奉見。傍得天骨給

之由。頻以感申之。

五月大

二日 乙巳 兄弟相論事於向後者。付是非可被

仰。和平之由。今日被定之。

五日 戊申 鶴岳神事如例。北條五郎為奉幣御

使。

十日 癸丑 左金吾令出三浦海邊。給有例笠懸

十騎撰射手云

廿日 癸亥 御所御鞠也。六位進盛景紀内行景

細野四郎兵衛尉富部五郎。稻木五郎比企彌四郎

源性等候之。負二百二十。五百二十。伯耆少將北條

五郎等依煩脚氣候見證

廿日 癸酉 以早河庄令中分云。田百四十。十六

段。停止預所土肥彌太郎遠平被付菅根山云

六月小

一日 甲戌晴 遠州令下向伊豆國北條給依有

夢想告為訪亡息北條三郎宗時之菩提給也。彼墳

墓堂在當國桑原郷之故也。尼御臺所入御奉金吾御所是

廿五日 戊戌陰 尼御臺所入御奉金吾御所是

御鞠會雖為連日事依未覽行景已下上足也。此會

適可為千載一遇之間上下入興而夕雨降遺恨之

處即屬晴然而樹下滂沱尤為其煩受壹岐判官知

康解直垂惟等取此興水時逆興也。人感之申尅被

始御鞠奉金吾伯耆少將北條五郎六位進紀内細

野兵衛尉稻木五郎富部五郎比企彌四郎大輔房源

性加賀房義仲各相替立負三百六十也。臨昏黑事

訖於東北兵御所有勸盃及數巡召舞女微妙有舞

曲。知康候鼓役酒客皆酣知康進御前取銚子勸酒

於北條五郎時連此間酒狂之餘知康云北條五郎

者云容儀云進退可謂拔群處實名太下劣也。時連

之連字者貫錢貨儀歟貫之依為歌仙訪其芳躅歟

旁不可然。早可改名之由。將軍直可被仰之。云。全可改連字之旨。此條被諾申之。

廿六日 己亥陰 尼御臺所令還給。昨日儀雖似有與。知康成獨步之思。太奇怪也。伊豫守義仲襲法

伴寺殿。依致合戰。卿相雲客及耻辱其根元。起於知康凶害也。又同意義經朝臣欲亡關東之間。先入殊

令憤給。可被解官追放之旨。被經奏聞。訖而金吾忘彼先非。被免。昵近背亡者。御本意。由有氣色。云。

七月小 廿六日 戊午晴 遠州自北條令歸。衆給。十七日 己未霽 左金吾為狩獵。御進發伊豆國

北條五郎被候。御共。又於鶴岳被始行。御祈禱。云。

廿三日 乙丑 左金吾自豆州御歸。著。廿九日 辛未 有御鞠。北條五郎。紀内比企彌四

郎。肥田八郎。源性。義仲等也。負百廿四百五十。八月大

二日 癸酉 京都使者衆。去月廿二日。左金吾叙從二位。補征夷大將軍。給之由申之。

五日 丙子 所被遣奥州之雜色男。歸衆舞女。父為滅亡。云。彼女涕泣。悶絕。躡地。云。

十五日 丙戌晴 鶴足放生會。如例。將軍家御衆宮。八夜舞女。微妙於榮西律師禪坊。遂出家。持蓮

為訪父夢。後云。尼御臺所。御哀憐之餘。賜居所於深澤里邊。常可衆。御持佛堂。砌之由。被仰。含云。此女日

來古郡左衛門尉保忠密通成比翼連理契之處保  
忠下向甲斐國不待歸來有此儀不堪悲歎之故也  
十六日 丁亥晴 將軍家無御參官於馬場棧敷  
覽流鑄馬許也

十八日 巳丑晴 午刻鶴里若宮西迴廊鳩飛來  
數尅不避立仍供僧等恠之真智房法橋大學房等  
修問答講一座令法樂之將軍家為見聞參給遠州  
太官令等扈從其外貴賤成市及酉尅件鳩指西方  
飛去云

廿一日 壬辰 御鞠人數如例負二百五十百世  
廿三日 甲午 江馬太郎嫁三浦兵衛尉女子  
廿四日 乙未 入夜龜谷邊騷動是古郡左衛門

尉保忠為訪舞女微妙出家事自甲州到著而彼女  
屬榮西律師門弟祖達房聞令落飭之由先至件室  
稱可尋間子細誓盟祖達怖畏之餘大菩薩參御所  
門前此間保忠難休鬱憤號打擲從僧等依之近隣  
輩雖競集非異事之間即退散又尼御臺所遣朝光  
宥保忠給

廿七日 戊戌今日保忠蒙御氣色是去夜打擲祖  
達房從僧之間依彼憤也僧從之法以人々歸善為  
本意之故無左右令除髮授戒歟而理不盡所行奇  
恠之由尼御臺所以義盛朝光等召仰之云

九月大  
九日 庚戌晴 鶴岳祭如例將軍家御參官

十日 辛亥霽 三嶋社祭。江馬四郎主為奉幣御

使。今日御鞠有三箇度。人數北條五即時房紀内行

景肥田八郎宗直比企彌四郎源性義印等也。負朝

二百七十百六十。晝二百八十二百三十。夕百三十。

三百九十。五百五十也。

十一日 壬子霽 菘柄社祭也。廣元朝臣為奉幣

御使。

十五日 丙辰 有御鞠。負二百卅百六十之後。兼

燭程將軍家又出御于石御嶺。并中門内召行景。以

小鞠令爭勝負。給二三足之後。給行景之。又献上

及度之。已負揚百五十之處。壹岐判官知康打落件

鞠之間。將軍家入御行景臨退出之期。知康云。若令

落者公私互可為耻辱。仍知康打落之云。行景即參

御臺所。知康所為非。指尾籠所存候之由。以女房申

之間。頻御入興云。

十八日 己未晴 將軍御衆鶴里官北條五即時

房。役御劍中野五郎能成。懸御調度。

廿一日 壬戌陰 將軍家下向伊豆駿河兩國。狩

倉給被召具數百騎。而被定内外勢子可候。内之輩

小笠原阿波彌太郎比企彌三郎和田三郎細野兵

衛尉中野五郎能成也。各不帶弓箭。著竹笠行騰。差

鞭。但能成一人。被聽弓矢。此外輩皆可候。外是又不

帶弓矢。令帶之者。射手十人許也。謂射手者。和田兵

衛尉常盛。榛谷四郎重朝。和田平太胤。長海野小太

衛尉常盛。榛谷四郎重朝。和田平太胤。長海野小太

即幸氏望月三郎重隆小坂彌三郎鎌田小次郎笠原十郎新由四郎忠常工藤小次郎行光等也

廿九日庚午將軍家漸令還鎌倉給而今日渡御新由四郎忠常宅終日有小笠懸忠常獻懸物十物百而件懸物十之九者幸氏重隆重朝胤長能成行光等依有以箭數給之

十月大

三日甲戌將軍家自駿河國還御

八日己卯時雨屢灑將軍家御騎馬俄渡御于

隼人入道宅庭樹紅葉依添艷色也晴天之後有御

鞠其庭頗湛水之間太有煩云

廿九日庚子御所北御靈構切立皆被用松是

所被充催人人也所謂此條五郎和田左衛門尉三

浦兵衛門尉義村山口二郎有經各用意二本被採

用之紀内行景見其能惡立之間依嫌申有經分有

經始變顏色云數本之中限有經所進嫌申所存之

企尤以不審京下輩多有如此事不當之云行景

不及返答連立之畢

閏十月小

一日壬寅今日於由比浦有例笠懸會射手十

騎也

十三日甲寅將軍家招請鎌倉中諸堂僧侶於

營中令饗應給

十五日丙辰諸國守護人等奉行事兼自被定

置之外動相交他雜務之由其訴出來問仍今日有  
沙汰事實者向後可停止若猶有違犯之聞者可改  
補其職之旨嚴密被仰下廣元朝臣奉行之

十一月大

九月 己卯晴 鶴岳御神樂如例善進士宣衡歌  
庭火曲將軍家無御祭廣元朝臣為奉幣御使

廿一日 辛卯天顏快晴 今日將軍家若君守善  
始於鶴屋有神拜被奉神馬二疋比企三郎新田  
六郎等引之

十二月大

十九日 己未雪降積地七寸 將軍家為覽鷹場  
令出山内庄給入夜還御之處知康候御共而於龜

谷邊乘馬驚騷沛留之間忽以落入舊井然而存命  
依之入御之所之後賜小袖二十領於知康

北四月 甲子 卯剋地震雷鳴兩三聲

建仁三年癸亥

正月小

一日 辛未天霽風靜 午剋將軍家御祭鶴岳宮

和田兵衛尉常盛役御劔於迴廊御送拜後還御

二日 壬申晴 將軍若君 一備君 御奉幣鶴岳宮

被奉神馬二疋被行御神樂之處大菩薩詫巫女給

曰今年中關東可有事若若不可繼家督岸上樹其

根已枯人不知之而特稍録云其後將軍家御行始

隼人入道宅於此所有御鞠始伯耆少將北條五郎



六位進富部五郎比企彌四郎細野兵衛尉已上布衣等  
參會今夜御逗留

三月 癸酉晴將軍家自隼人入道宅還御於御所  
有御的始射乎

一番 海野小太郎幸氏 和田兵衛尉常盛

二番 筑後六郎知尚 和田平太胤長

三番 諏訪大夫盛澄 望月三郎重澄

廿日 庚寅 將軍家又入御善隼人入道宅有御  
鞠北條五郎已下人數如例負二百五十百二十

二月大

四日 癸卯晴 辰刻將軍家御舍弟千幡君今參  
鶴置宮給江馬四郎殿被奉扶持之被奉神馬二疋

結城七郎朝光所右衛門尉太郎光季等引之下手  
神入 號職掌等也午尅有祭并御神樂將軍家御參

宮御奉幣如例  
五日 甲辰雨降 當彼岸初日尼御臺所於鶴岳

神宮寺被供養法華經導師安樂坊請僧六口以上  
緇緇各三十疋奧布二百端被宛施物善信沙汰

之  
十一日 庚戌 鶴岳宮塔地曳始之去建久三年

炎上之後無其沙汰今日被興舊跡將軍家出御遠

州大官令等。臺從大夫。屬入道。為勅奉行也。

十六日 乙卯 有御鞠。北條五郎。紀内。肥田八郎。

源性。義印等。衆。

三月小

三日 壬申 霽 鶴足一切經會。將軍家御衆。宮如

例

四日 癸酉 將軍家渡御。隼入入道宅。北條五郎。

富部五郎。比企四郎。肥田八郎。紀内。源性。義印等。衆。

有御鞠

十日 巳卯 自去夜亥。尅將軍家。俄以御病惱。而

依有御夢想之告。駿河國方上御厨止地頭。武田五

郎信光所務。寄附太神宮。領廣元朝臣奉行。

十四日 癸未 將軍家御不例平愈之後。御沐浴

也

十五日 甲申 霄 永福寺一切經會。將軍家覽舞。

御出。烟霞眺望。櫻花艷色。有與有感。還御之時。入御

行政山庄。晚鐘之程。還御。

廿六日 乙未 將軍家御布衣。渡御隼入入道宅。

有御鞠。人數。北條五郎。紀内。富部五郎。比企彌四郎。

肥田八郎。義印。源性等也。伯耆少將。候見證。凡此間。

隔日御鞠也

四月大

三日 辛丑 鶴岳祭如例。將軍家御衆。江馬四郎

主。為奉幣御使

東鑑 十一 二 三

六日 甲辰 伊豫國御家人河野四郎通信自幕  
 下將軍御時以降殊拙奉公忠節間不懸當國守護  
 人佐々木三郎兵衛尉盛經法師奉行別可致勤厚  
 兼又如舊可相從國中近親并即從之由給御教書  
 平民部丞盛時奉行之通信年來在鎌倉之處適賜  
 身之暇明且可歸國之間召御前給此御教書云  
 廿一日 巳未 御鞠伯耆少將北條五郎紀内所  
 比企彌四郎肥田八郎源性義印等候之

五月小

五日 壬申 鶴岳臨時祭將軍家御參宮  
 十八日 乙酉 將軍家渡御鶴屋別當坊伯耆少  
 將右近將監親廣等扈從有御鞠人數如例

十九日 丙戌 子尅阿野法橋全成幕下將軍依

有謀叛之間被召籠御所中武田五郎信光虜之即  
 被預于宇都宮四郎兵衛尉云

廿日 丁亥 將軍家以比企四郎被申尼御臺所  
 云法橋全成依企叛逆所虜也彼妻阿波宿官仕殿

内歟早召給有可尋問子細云如然事不可令知女  
 姓歟隨而全成去二月比下向駿州之後不通音信

更無所疑之由被申御返事不被出進之云  
 廿五日 壬辰 申剋阿野法橋全成配常陸國

廿六日 癸巳晴 將軍家為狩獵御進發伊豆國  
 廿八日 乙未 鶴岳宮供僧等自去廿六日勤仕

將軍家御旅行御祈禱仍為政所沙汰被下御布施

白布三十端八木十裹也

廿九日 丙申 雖為御留守之程隼人入道招請

紀内所行景富部五郎源性義印等有鞠會

六月六

一日 丁酉晴 將軍家著御伊豆與將倉而號伊

東崎之山中有大洞不知其源遠將軍恠之已尅遣

和田平太胤長被見之胤長舉火入彼穴酉刻歸衆

申云此穴行程數十里暗号不見日光有一太地擬

吞胤長之間拔劍斬殺訖云

三日 巳亥晴 將軍家渡御于駿河國富士狩倉

彼山麓又有大谷人穴為今究見其所被入仁田四

郎忠常率從六人忠常賜御劍重寶入人穴今日不

歸出幕下畢

四日 庚子陰 已尅仁由四郎忠常出入穴歸衆

律還經一日一夜也此洞狹号不能廻踵不意進行

又暗号令痛心神主從各取松明路次始中終水流

浸足蝙蝠窺飛于顏不知幾千萬其先途大河也逆

浪漲流失據于欲渡只迷惑之外無他爰當火光河

向見奇特之間即從四人忽死亡而忠常依彼靈之

訓投入恩賜御劍於伴河全命歸衆云古老云是淺

間大菩薩御在所往昔以降敢不得見其所云今次

第尤可恐乎云

十日 丙午晴 將軍家自駿河國還御鎌倉

廿三日 巳未 八田知家奉仰於下野國誅阿野

法橋全成

廿四日 庚申江兵衛尉能範為使節上洛是全成

息可誅之由被仰相摸權守佐之木左衛門尉等故

也

廿日 丙寅 辰刻鶴岳若宮寶殿棟上唐鳩一羽

若頃之頓落地死畢人奇之

七月小

四日 庚午 未刻鶴屋八幡宮自經所與下迴廊

造合之上鶴三食合落地一羽死

九日 乙亥 辰刻同宮寺闕伽棚下鳩一羽頭切

而死此事無先規之由供僧等驚申之

十八日 甲申 御所御鞠也今日以後此御會北條五郎

時房紀内行景富部五郎比企彌四郎肥由八郎源

性義仲等衆

廿日 丙戌晴 戌刻將軍家俄以御病惱御心神

辛苦非直事也云

廿三日 己丑 御病惱既危急之間被始行數箇

御祈禱等而下筮之所告靈神之祟云

廿五日 辛卯 相摸權守使者自京都到著申云

去十六日催遣在京御家人等於東山延年寺鏡播

磨公頼全橋誠法令誅戮之云

八月大

四日 己亥 平六兵衛尉義村補土佐國守護職

云

七日 壬寅 將軍家御不例。太辛苦云。

十五日 庚戌 晴。鶴足放生會如例。將軍家依

御不例。無御出。大膳大夫廣元朝臣。為奉幣御使。

十六日 辛亥 晴。大膳大夫著鶴足下。迴廊執行

神事。流鑄馬以下。如例。

廿七日 壬戌 將軍家御不例。絆危急之間。有御

讓補沙汰。以關西三十八箇國地頭職。被奉讓舍弟

千幡君。以關東二十八箇國地頭并惣守護職。被

充御長子。一幡君。愛家督御外。担比企判官能負

潛憤。怨讓補于舍弟事。募外戚之權威。排獨步志之

間。企叛逆。擬奉謀。千幡君并彼外家已下云。

廿九日 甲子 將軍家御不例。追日增氣。仍於鶴

足寶前。被供養。八萬四千。墓泥塔。導師。安樂房。重慶

和僧。請僧。共五口。御布施。帖絹百疋。白布二百疋。

藍摺三百疋。色皮二十枚。八木四十。裘等也。廣元朝

臣。善信。行光等。奉行之。

九月大

一日 丙寅 將軍家御病。惱事。祈禱。共如無其驗。

依之。鎌倉中。太物。念國々。御家人等。競參。人所相謂。

家督。姪戚等。不和儀。忽出來。歟。關東安否。蓋斯時也。

二日 丁卯 今朝廷。尉能負。以息女。將軍家。御儀也。

狹。若許。申北條。殿。偏可。追討。由也。凡家督。外於。被相

分地。頭職者。威權。分于。二。挑爭。之條。不可疑。之。為子

為弟。雖似。靜謐。御討。還所。招亂。國基也。遠州。一族。被

存者被奪家督世之事又以無異儀云將軍驚而招  
能負於病床令談合給追討之儀且及許諾而尼御  
臺所隔障子潛令伺聞此密事給為被告申以女房被  
奉尋遠州為修佛事已歸名越給之由令申之間雖  
非委細之趣聊載此子細於御書付美女被進之彼  
女奉奔付于路次捧御書遠州下馬拜見之頗落淚  
更乘馬之後止駕暫有思案之氣遂廻轡渡御于太  
膳大夫廣元朝臣亭主奉相逢之遠州被仰合云近  
年能負振威夢如諸人條世之所知也剩將軍病疾  
之今窺惘然之期掠而稱將命欲企逆謀之由憊聞  
于告此上先可征之歟如何者太官令答申云幕下  
將軍御時以降有扶政道之規於兵法者不辨是非

誅戮實否宜賢慮云遠州聞此詞即起座給天野民  
部入道蓮景仁田四郎忠常等為御共於菘柄社前  
又扣御駕被仰件兩人云能負依企謀叛今日可追  
伐各可為討手者蓮景云不能發軍兵召寄御前可  
被誅之彼老翁有何事之哉者令還御亭給之後此  
事猶有儀重為談被招太官令太官令雖有思慮之  
氣愁以欲祭向家人等多以進從之處稱有存念悉  
留之只相具飯富源太宗長許路次之間太官令密  
語于宗長云世上之為體尤可怖畏歟於重事者今  
朝被疑細碎評議訖而又恩喚之條太難得其意若  
有不慮事者汝先可害予者爾後至名越殿遠州御  
對面良久此間宗長在大官令之後不去座云午尅

大宮令退出遠州於此御亭令供養藥師如來像來  
奉造給葉上律師為導師尼御臺所為御結縁可有  
入御云遠州以工藤五郎為使被仰遣能負之許云  
依宿願有佛像供養之儀御來臨可被聽聞歟且又  
以次可談雜事者早申可豫參之由御使退去之後  
廷尉子息親類等諫云日來非無計儀事若依有風  
聞之旨預專使歟無左右不可被參向縱雖可被參  
令家子即從等著甲冑帶弓矢可被相從云能負云  
如然之行難敢非警固之備謬可成人疑之因也當  
時能負猶召具甲冑兵士者鎌倉中諸人皆可遽騷  
其事不可然且為佛事結縁且就御讓補等事有可  
被仰合事哉急可參著遠州著甲冑給召中野四郎

市河別當五郎帶弓箭可備兩方小門之旨下知給  
仍取分征箭一腰於二各手夾之立件兩門彼等依  
為勝射手應此仰云蓮景忠常著腹卷搆于西南脇  
戸内小時廷尉參入著平禮白水干葛袴駕黑馬即  
等二人雜色五人有共入惣門昇廊沓脱通妻戸擬  
參北面于時蓮景忠常等立向于造合脱戸之砌取  
廷尉左右手引休于山本行誅戮不迫踵遠州出於  
出居見之給云廷尉僮僕奔歸宿廬告事由仍彼一  
族即從等引籠一幡君御館御所小謀救之間未三尅  
依尼御臺所之仰為追討件輩被差遣軍兵所謂江  
馬四郎殿同太郎主武藏守朝政小山左衛門尉朝  
政同五郎宗政同七郎朝光畠山二郎重忠榛谷四



即重朝三浦平六兵衛尉義村和田左衛門尉義盛  
同兵衛尉常盛同小四郎景長土肥先二郎惟光後  
藤左衛門尉信康所右衛門尉朝光尾藤次知景工  
藤小次郎行光金窪太即行親加藤次郎景廉同太  
即景朝仁田四郎忠常已下如雲霞各襲到彼所比  
企三郎同四郎同五郎河原田次郎能負笠原十郎  
左衛門尉親景中山五郎為重糟屋藤太兵衛尉有  
季能負三人等防戰敢不愁死之間挑戰及申越景  
廉知景之長等并即從數輩被疵頗引退重忠入替  
并力之即從貴攻之親景等不敵彼武威放火于館  
各於若君御前自殺若君同不免此殃給廷尉嫡男  
餘十兵衛尉假安於女人雖遁出戰場於路次為景

廉被梟首其後遠州遣大岳判官時親被實檢死骸  
等云入夜被誅滋河刑部丞依為能負之舅也  
三日戊辰被搜求能負餘黨等或流刑或死罪  
多以被亂斷妻妾并二歲男子等者依有好召預和  
田左衛門尉義盛配安房國今日於小御所跡大輔  
房源性欲奉拾故一幡君遺骨之處所燒之死骸  
若于相交而無所求而御乳母云最後令著染付小  
袖給其支菊枝也云或死骸右脇下小袖僅一寸餘  
焦殘菊文詳也仍以之知之奉拾了源性懸頸進發  
高野山可奉納奥院云  
四日己巳被召禁小笠原彌太郎中野五郎細  
野兵衛尉等此輩持外祖之威日來與能負成骨肉

之脫。去二日合戰之際。相伴延尉子息等之故也。鳴  
津左衛門尉忠久被收。公大隅薩摩日向等國守護  
職。是又依能負縁坐也。加賀房義印東宇。衆遠州侍  
所云。

五日 庚午 將軍家御病痾少減。愁以保壽筭而  
令聞若君并能負滅亡事。給不堪其鬱。曾可誅遠州

由密々被仰和由左衛門尉義盛及仁田四郎忠常

等堀藤次親家為御使。雖持向御書。義盛深思慮。以

彼御書。獻遠州。仍屬親家。令工藤小次郎行光誅之

將軍家彌御心勞云云

六日 辛未 及晚遠州召仁田四郎忠常於名越

御亭。是為被行能負追討之賞也。而忠常參入御亭

之後。雖臨昏黑。更不退出舍人男恠此事。引彼乘馬

歸宅告事。由於第五郎六郎等。而可奉追討遠州之

由將軍家被仰合忠常事。令漏脫之間。已被罪科歟

之由。彼輩加推量。忽為果其憤欲。衆江馬殿江馬殿

折節被候大御所。幕下將軍御遺跡。當仍五郎已下

輩奔衆發矢。江馬殿令御家人等防禦。給五郎者為

波多野次郎忠經。被梟首。六郎者於臺所放火自殺

見件煙。御家人等競集。又忠常出名越。還私宅之刻

於途中聞之。則稱可弃命。衆御所之處。為加藤次景

廉被誅畢

七日 壬申 齋亥 尅尅將軍家令落筋。給御病惱之

上治家門給事。始終尤危之故。尼御臺所依被計仰

不意如此

十日 乙亥 吹舉千幡君被奉立將軍之間有沙

汰若君今日自尼御臺所渡御遠州御亭被用御輿

女房阿波局衆同輿江馬太郎殿三浦兵衛尉義村

等候御輿寄今日諸御家人等所領如元可領掌之

由多以被下遠州御書是危世上故也

十二日 丁丑 知康行景等可上洛之由被御下

仍為廣元朝臣沙汰今曉各令歸洛云

十五日 庚辰 阿波局衆尼御臺所申云若君御

坐遠州御亭雖可然情見牧御方之體於事候之中

排言心之間難特傳母定勝事出來歟云此事兼思

慮之内事也早可奉迎取之由御返答即遣江馬四

郎殿三浦兵衛尉義村結城七郎朝光等被奉迎取

之遠州不知子細周章終以女房駿河局被謝申之

處成人之程於同所可扶持之由被御返事云

新刊吾妻鏡卷第十七



攝政左大臣家實普賢寺入道前攝政男

建永元年三月十日蒙攝政詔為氏長者廿八

日辭大將賜兵杖隨身聽牛車可列皇太弟傳

上由宣下十二月八日改攝政為關白

順德院講守成同第四皇子御母修明門院臣贈左大臣藤原

李女

正治二年四月十五日為太子春秋四歲

承元二年十月廿五日御元服十四四年十一

月廿五日受禪十二月廿八日即位十四

承久三年四月廿日御脫禊關白左大臣家實

承久元年正月五日叙從一位卅日辭左大臣

三年四月四日停關白

已上當將軍一代建仁三年九月帝主攝政

關白奉載一處也

建仁三年癸亥

征夷大將軍右大臣正三位兼行左近衛源朝

臣實朝從五位下

前右大將賴朝卿二男母從二位平政子遠江

守時政女

建久三年壬子八月九日誕生

九月大

十五日庚辰宵幕下太將軍二男若君字群為

關東長者七日被下從五位下位記并征夷大將軍

宣旨其狀今日到著于錄倉云

十七日 壬午 掃部頭入道寂忍註申之叡山堂  
衆與學生確執及合戰謂其起者去五月之比西塔  
釋迦堂與學生不合和惣堂衆始與各列温室八月  
一日學生搆城郭於大納言里南谷走井坊追却  
掌取同六日堂衆引卒三箇庄官等勇士登山攻戰  
之上件城郭兩方傷死之者不可勝計而依被下院  
宣堂衆者同七日弃城退散學生者同十九日出城  
下洛訖於今者存靜謐由之處同廿八日復蜂起本  
院學生同心群居靈山長樂寺祇園等重啟及盤行  
十九日 甲申晴 故比企判官能負殘黨中野五  
郎義成已下事猶以有其沙汰被收公所領等

廿一日 丙戌晴 遠州大官令等被經沙汰入道  
前將軍不可令坐鎌倉中給之由被定申之云  
廿九日 甲午霽 左金吾禪室前將軍令下向伊  
豆國修禪寺給已尅進發給先陣隨兵百騎次女騎  
十五騎次御輿三帳次小舎人童一人員征箭騎馬  
後陣隨兵二百餘騎也  
十日 小 武藏守朝政爲京都警固上洛西國  
有所領之輩爲伴黨可令在京之旨被迴御書云  
八日 癸卯天霽 風靜今日將軍家年十二御元  
服也戌尅於遠州名越亭有其儀前大膳大夫廣元  
朝臣小山左衛門尉朝政安達九郎左衛門尉景盛

和田左衛門尉義盛中條左衛門尉家長已下御家人等百餘輩著侍座江間四郎主左近大夫將監親廣持衆雜具時尅出御理髮遠州加冠前武藏守義信次渡御休所後進御前物江間親廣爲陪膳役送結城七郎朝光和田兵衛尉常盛同三郎重茂東太即重胤波多野次郎經朝櫻井次郎光高等也官中被擢爲父母見存輩之次奉鎧御劍御馬佐々木左衛門尉廣經千葉平次兵衛尉常秀以下役之

九日 甲辰快宵 今日將軍家政所所始也午尅別當遠州廣元朝臣已下家司各布衣等著政所民部丞行光書吉書令圖書免清定成返抄遠州持衆吉書於御前給之後有完飯盃酒之儀其後始著申

又乘馬給遠州被奉扶持之小山左衛門尉朝政足立左衛門尉遠元等著甲冑母房等次第故實執權悉奉授之及晚有御弓始北條五郎爲奉行圖書免清定注矢負和田左衛門尉義盛獻的云射手

- 一番 和田左衛門尉義盛 海野小太郎幸氏
- 二番 榛谷四郎重朝 望月三郎重隆
- 三番 愛甲三郎季澄 市河五郎行重
- 四番

四 平藤小次郎行光

藤澤四郎清親

五番

小山七郎朝光

和田平太胤長

十日 乙巳 昨日御弓始射手十人被召北面竹

竄故賜祿或野劍一腰或腹卷一領也東太郎和田

兵衛尉足立八郎等傳之

十三日 戊申 於法華堂被修故大將軍御建善

導師眞智法橋將軍家有御參堂源大夫將監親廣

取布施云

十四日 己酉 鶴岳并二所三鳩日光宇都宮就鳥

宮野木宮以下諸社被奉神馬是世上無為御報賽

云

十九日 甲寅 佐々木左衛門尉定經中條右衛

門尉宗長為使節上洛是將軍御代始也京畿御家

人等殊挑忠貞不可存貳之由相觸之且可召進起

請文之趣所被仰遣武藏守朝政并掃部頭入道寂

忍等之許也兩人去九日出門云

廿五日 庚申 將軍家招請莊嚴房行勇令傳受

法華經給近習男女同及此義云

廿六日 辛酉 京都飛脚參著申云去十日觀岳

堂眾等以金子山為城郭群居之間同十五日差遣

官軍依被攻之堂眾等退散云葛西四郎重元豐嶋

太郎朝經佐々木太郎重經以下官軍三百人為惡

徒被討取訖伊佐太郎熊谷三郎等進先登云其間

東鑑十

東鑑十



有可悲事。佐々木中務兼經、高同三郎兵衛尉盛經、依奉勅定。欲發向山門之處。同四郎左衛門尉高經入道。自高野來。謂舍兄等。而高經入道子息左衛門大郎重經、屬伯父經高。出立之間。入道申可見。子行雜之由。重經著甲冑來于父之前。父暫見之。敢不能辭。亦不出詞。其後重經退去于休所。其際經高盛經等。感重經之令度。合戰。敢藝舉名。預勲功之賞。無其疑云。高綱入道聞之。勇士之赴戰場。以兵具為先。甲冑者。輕薄弓箭者。短小也。是尤為故實。就中如山上坂本邊。步立合戰之時。可守此式。而重綱之甲冑。太重。弓箭大。不相應。主之間。更不可免死云。果而不違其旨。加之彼時。吐兵法才學。盛經等聞之。捕

件詞意端。到合戰之處。一事而莫不府合之云。

廿七日 壬戌 武藏國諸界之輩。對遠州。不可存貳之旨。殊被仰合之。左衛門尉義盛為奉行云。

十一月大

三日 丁卯晴 將軍家御慶賀之後。頓奉神馬於石清水八幡宮。給和田兵衛尉常盛。著布衣。為御使。

六日 庚午 奉命吾禪室。自伊豆國被進御書於尼御臺所。將軍家是深山幽棲。今更難忍。徒然日來所召仕近習之輩。欲被免。入。又於安達右衛門尉景盛者。申請之。可加勘發之旨。被載之。仍有其沙汰。御所望條々。不可然。其上被通御書事。向後可被

停止之趣。今日以三浦兵衛門尉義村為御使。被申

送之云

七日 辛未 入道左金吾近習之輩中野五郎以  
下可被處遠流之由有其定云

九日 癸酉 將軍家入御前大膳大夫廣元朝臣  
之家尼御臺所同渡御

十日 甲戌 三浦兵衛尉義村自豆州歸參彼御  
閑居之體具申之尼御臺所頗御悲歎云

十五日 己卯 鎌倉中寺社奉行事更被定之仲  
葉清定為執筆記之

鶴岳八幡宮

江間四郎

清圖書免

和田左衛門尉

勝長壽院

前大膳大夫

宗掃部允

永福寺

小山左衛門尉

島山次郎

善進士

三浦兵衛尉

阿彌陀堂

北條五郎

大和前司

足立左衛門尉

藥師堂

源左近大夫將監 千葉兵衛尉

藤民部丞

右大將家法華堂

安達右衛門尉

結城七郎

中條右衛門尉

十九日 壬午 仲關東御分國并相摸伊豆國々

百姓被滅當年乃真負數為將軍御代始可被負休

民戶善政也云云

廿三日 丙戌 將軍家於馬場毀令射小笠懸給

小山左衛門尉和田左衛門尉等奉扶持之各賜御

馬遠州御沙汰也

十二月六

一日 乙未晴 為將軍家御願於鶴岳上下宮被

行法華八講々師安樂坊也右京進仲業為奉行候

廟庭尼御臺所御典密々令衆迴廊給

三日 丁酉晴 為尼御臺所御計仰鶴里別當阿

闍梨尊曉被停止官寺中塔婆之營作此塔建立始

有火災當宮以下鎌倉中數町燒亡其後為再與被

曳其地之處不經幾日數金吾將軍御病惱仍不吉

之由有其沙汰云云

十三日 丁未 武藏國染殿別當幕下將軍御計

以上野局為其職云云

十四日 戊申 將軍家叅永福寺以下御堂給有

御禮佛之儀御輿也北條五郎源大夫將監大和前

司結城七郎長沼五郎安達右衛門尉三浦兵衛尉足立左衛門尉千葉兵衛尉伴々木左衛門尉和田新兵衛尉等供奉之

十五日 己酉 為兄御臺所御計被止諸國地頭分狩獵清圖書免清定奉行之

十八日 壬子 諸人訐論是非進覽文書之後至三箇日不加下知者可被處奉行人於緩怠過之由儲其法云

廿二日 丙辰 營中雜事北條五郎可令奉行之由被仰付云

廿五日 己未 夜討人亂入伊勢國守護其張本為進士行經之由義盛申之

建仁四年甲子正月廿一日為元久元年

正月大

五日 己巳 天霽風靜 將軍家去年十月廿四日

始御參鶴岳八幡宮前後供奉人成牆朝光持御劍

於宮寺供養法華經安樂房為導師請僧六口也其

後被引御布施口別帖繪三瓦筑後太郎朝重沙汰

之三卷

八日 壬申 陰 御所心經會導師真智房法橋請

僧六口將軍家出御南面事訖被牽御馬

十日 甲戌 霄 寒風甚利及午刻徐休止有御弓

始將軍家出御被上御簾射手六人各一五度射

終之後於西廊預祿行騰香弓征箭等也

射手

一番

和田平太胤長

榛谷四郎重朝

二番

諏方大夫盛隆

海野小太郎行氏

三番

望月三郎重隆

吾妻四郎助光

十二日 丙子晴

將軍家御讀書

始相摸權

守為御侍讀此僧儒依無殊文章雖無才名之譽好

集書籍詳通百家九流云御讀合之後賜砂金五十

兩御劔一腰於中章

十四日 戊寅霽 將軍家二品御精進始

十八日 壬午天顏快靈 辰尅鶴里別當阿闍梨

尊曉為將軍家御祈禱進發二所江馬四郎主為奉

幣御使同參給先參御所被跪南庭在門外將軍家

白南階下御於庭上向伊豆管根三嶋方廿一及拜

給各七反次四郎主起其所參鶴岳宮之後被進發

廿二日 丙戌 細雨灑晚鐘之程江間殿自二所

還向自伊豆山直被參著云

二月小 癸卯晴 鶴里御神樂如例前太膳大夫廣

元朝臣為奉幣御使

十日 甲辰 伊勢國負辨郡司進士行經為囚人

被召置依義盛之訴也

十二日 丙午 將軍家令出由比濱給供奉人之間四郎以下被著水干或野箭或征箭也北條五郎和田平太多々良四郎榛谷四郎海野小太郎望月三郎諏方大夫藤澤四郎愛申三郎各射筥懸遠筥懸的筥於棧敷有御覽

十三日 丁未 法華堂御佛事道師摩尼房阿闍梨云

廿日 甲寅 諸庄園所務等一事以上任右大將家御時之例可被沙汰之旨遠州令下知給云

廿一日 乙卯 尼御臺所被始行御逆修

廿二日 丙辰 備後國御調本北條停止地頭四方田左近將監沙汰被付國衛云遠州下知

廿五日 己未 將軍家渡御江間四郎亭

廿八日 壬戌 今日御逆修結願也導師壽福寺方丈

三月大 甲子晴 京都使者來去月廿日改建仁四年為元久元年又同廿五日上皇御去天王寺是金

殿修理供養云 丙寅霽 鶴聖宮神事法會如例駿河守季

三日 時為奉幣御使 武藏守朝政飛脚到著申云去月

九日 壬申晴 雅樂助平維基子孫等起伊賀國中宮長司度光子息等起伊勢國各牧逆云彼兩國守護人山内首

藤原刑部丞經俊相尋子細之處無左右企合戰經後依無勢逃亡之間凶徒等虜領二箇國固鈴鹿關八峯山等道路仍無上路之人云

十日 癸酉霽 京都飛脚歸洛謀叛人事發向彼國可令亂彈之由被仰朝政云

十五日 戊寅 於幕府被始天台止觀談議尼御臺所為御聽聞渡御將軍御方云

廿二日 乙酉 鎮西乃貢事掃部頭入道寂忍可令勘定之由被仰遣云

廿七日 庚寅 將軍家御參勝長壽院

廿九日 壬辰 伊賀伊勢兩國平民謀叛事其後不申左右之間頗非無御不審仍今日被遣晝夜雜

色隨武藏守朝政下知可發向之旨重被仰京畿御家人之中云廣元朝臣奉行之

四月小

一日 甲午 駿河武藏越後等國々重依可遂內檢可被下遣宣衡仲葉明定等之由有其沙汰廣元

朝臣清定為奉行

十日 癸卯霽 笠置解脫上人使者去比衆著於當寺可建禮堂間所申將軍家御奉加也仍今日賜砂金已下重寶筆於彼使但無御奉加之狀云

十六日 己酉 駿河以下三箇國內檢事先日雖令治定重有其沙汰延引是去年御代始故依可有撫民御計有限乃貢猶被減負數訖今年於被遂其

節者民戶定難休歟然者如不被行善政暫可被閣  
之由云

十八日 辛亥 將軍家依御夢想之告案岩殿觀

音堂給遠州并四郎五郎等主及廣元朝臣以下扈

從如雲霞三浦左衛門尉御馱餉云

廿日 癸丑 御家人之中帶故右大將軍自筆御

書之輩間在之云可進覽之由被仰下為被寫留之

也清定為奉行召仰之云

廿一日 甲寅晴 武藏守朝政飛脚到著申云去

月廿三日 出京爰伊勢平氏等塞鈴鹿關所索險阻

之際縱雖不遂合戰人馬依難通之廻美濃國同廿

七日入伊勢國凝計議自今月十月至同十二日合

戰先襲進士三郎基度朝明郡富田之館挑戰移討

誅基度并舍弟松本三郎盛光同四郎九郎等次

於安濃郡攻擊里八郎貞重及子息伴類次到多氣

郡與庄由三郎佐房同子息師持等相戰彼輩遂以

敗北又生虜河由形部大夫々凡狼嗥雖靡兩國蜂

起不軼三日件殘黨猶在伊賀國重可追討之云

五月小

五日 癸卯陰 下鶴里臨時祭如例將軍家無御祭

官廣元朝臣為奉幣御使云

六日 戊辰晴 朝政飛脚重到來去月廿九日到

伊勢國平氏雅樂助三浦盛時并子姪等搆城郭於

當國六箇山數日雖相支朝政勵武勇之間彼等防

東鑑

十一



戰失利敗北。凡張本若菜五郎城郭搆變。謂伊勢國  
日永若松南村高角關小野等也。遂於關小野亡其  
命云。度之合戰次第軍士忠否等分明注申之。山内  
首藤刑部丞經俊同瀧口六郎等始者怖平氏猛威。  
雖令逐電後者行逢朝政相共勵征伐之由同載之。

八日庚午 就國司等之訴有被經沙汰之事所  
謂山海將漁可從國衙所役事。搵屋所當以三分一  
為地頭分可止抑留之儀事。節所燒米可為國司德  
分事以上三箇條且隨國宣且任先例可致沙汰之  
指被仰付地頭等左衛門尉義村左京進仲葉為奉  
行云。又伊勢國真辨郡司進士行經依有夜討之疑。

雖為囚人彼夜討者為伊勢平氏若菜五郎等所行  
之由從類白狀出來之間無行經過之旨有其沙汰  
今日蒙厚免。剩可安堵本所之趣。遠州加下知給云。  
十日 壬申 伊勢平氏等追討賞事有其沙汰廣  
元朝臣間注所入道等奉行之朝政補任伊勢國守  
護職。又給彼輩私領水田件。兩國守護者經俊本職  
也。而恐于平氏之片時權威逃亡仍所被改補也。  
十六日 戊寅 尼御臺所於金剛壽福寺被修御  
佛事。祖父母御追善云。

十九日 辛巳 故右大將家御書等事。就先日御  
尋所持之輩多以令進覽之。其中小山左衛門尉同  
七郎千葉介各令獻數十遍。其外或一紙若兩三通。

進之皆被寫置之為被知食彼時御成敗意趣此廣  
元朝臣奉行云

六月小

一日 壬辰 為將軍家御願今日中被遣立愛染

明王像三十三體即供養之儀導師莊嚴房行勇云

八日 己亥 伊勢平氏追討賞事重有其沙汰先

度渥恩之輩光負以下開愁眉彼亡率跡敷者名由

等云遠州令下知之給云

廿日 辛亥 依為臨時祭將軍家右少將去二三月

御參鶴里八幡宮被奉神馬二疋流鑄馬經供養如

例

七月大

十四日 甲戌 未尅 將軍家俄以令患痢病給

諸人群象

十五日 乙亥 將軍家御不例猶無御平愈之儀

仍於鶴里宮被始行真讀大般若經當宮供僧等奉

社之駿河守季時為御使象宮寺三箇日中可結願

之由所被仰下也

十九日 己卯酉尅 伊豆國飛脚衆著昨日十八日

左金吾禪閣年卅三於當國修禪寺薨給之由申之

廿三日 癸酉快霽 將軍家御病惱平愈之間沐

浴給

廿四日 甲申 左金吾禪閣御家人等隱居于片

士企謀叛ハコト發覺之間相州差遣金窪太郎行親已下忽以被戮之

北六日 丙戌 安藝國壬生庄地頭職事山形五郎為忠與小代八郎等相論之間就守護人宗左衛門尉孝親注進狀今日於御前被一決遠州并賡元朝臣等被候御前是將軍家直令聽斷政道給之始也

八月小 三日 癸巳 今日鎌倉中寺社領等事有其沙汰左京進仲業補永福寺公文職且令奉行寺中沙汰且可明寺領年貢進未之由被仰付云

四日 甲午 將軍家御嫁慶事日來者可為上総

前司息女之由雖有其沙汰不及御許容被申京都已訖仍彼御迎以下用意事今日有内談於供奉人者為直御計彼是人數以容儀花麗之壯士可被撰遣之由云

十五日 乙巳 鶴置放生會將軍家御輕服之間付宮寺被行之入夜將軍家乘明月令出由比浦給粧一兩艘舟船召六七輩伶人管絃各盡妙曲

廿一日 辛亥 石清水八幡官領河内國高井田事為將軍家御祈禱所被止地頭訖可為官寺沙汰之由今日被仰遣云

九月六日 丙寅 近習之輩十餘人任官事被舉申之

東鑑

十

六

六

六

云

二日丁卯

將軍家以御馬二疋

河原毛栗毛被奉伊

勢内外兩宮新藤二俊長和泉拯景家等相具之今

朝進發云

十三日戊寅

法華堂御佛事訖秉燭程盜入

別當大學坊盜取先考御遺物重寶等即馳申之間

仰當番衆等雖被明尋犯人晦跡不知行方云

十五日甲戌霽

將軍家其夜白地入御相州御

亭即欲有還御處亭主奉抑留給今夜依為月蝕不

意亦御逗留亭主殊入與給其間行光候座申云京

極大閤御時白河院御幸于宇治擬有還御餘真不

盡之間猶被申御逗留而明白有還御者自宇治洛

陽當于北可有方忌之憚云殿下御遺恨甚之處申

之因茲其日被止還御云今夕月蝕九天之所令然

也云相州殊御感云

十月小

六日乙未亥尅大地震

十日己亥風烈雨頻降申尅雷鳴兩三聲

十四日癸卯坊門前大納言信清卿息女為將

軍家御臺所依可令下向給為御迎人之上洛所謂

左馬權助結城七郎千葉平次兵衛尉畠山六郎筑

後六郎和田三郎土肥先二郎葛西十郎佐原太郎

多々良四郎長井太郎宇佐義三郎佐々木小三郎

南條平次安西四郎等也

十七日 丙午 大隅國正八幡宮寺新申事被經  
沙汰。是故右幕下御時掃部頭入道家忍為正宮地  
頭之處。宮寺依申子細被停止其儀訖其後又三箇  
所被補三人地頭之間造宮之功難成之由。仍今  
日所止彼地頭職等也。帖作卿地頭肥後坊良西荒  
田庄地頭山北六郎種頼萬得名地頭馬部入道淨  
賢云。廣元朝臣奉行之  
十八日 丁未 諸國庄園卿保地頭等寄事於勲  
功賞擢非例。監妨所務之由。國司領家訴詔出來之  
間。今日有其沙汰之名。田之所職任本下司之跡。可  
致沙汰。背御旨者可改職之旨。被仰下云。仲業清定  
奉行云。

十一月大

三日 辛酉 將軍家聊御不例云  
四日 壬戌 伊勢國三日平氏跡新補地頭等募  
武威停止大神宮御上分米之由。本官訴申之。彼地  
者當國散在田畠也。平氏雖管領地下於上分米者  
備進本宮之條。所見分明之間。為清定奉行。守先例  
可致其辨之由。今日被仰下云。  
五日 癸亥 子尅 從五位下行左馬權助平朝臣  
政範卒。時在京。于  
七日 乙丑 未 笠置解脫上人使者叅著申云。去月  
十五日。禮堂造畢之間。無為遂供養云。是將軍家御  
奉加事。賀申之故也云。

九月丁卯 將軍家御不例平愈之後有御沐浴之儀云

十三日 辛未 遠江左馬助去五日於京都卒去之由飛脚到著是遠州當時寵物牧御方腹愛子也為御臺所御迎去月上洛去三日京著自路次病惱遂及大事父母悲歎更無可比云

十七日 乙亥 法華堂重寶筆去九月紛失之間可尋求之由被觸仰所々之處於武藏國洲河地頭擲取件犯人今日將來于和田左衛門尉之宅重寶悉尋取之令隨身云

十八日 丙子 法華堂御鈕以下重寶筆被返渡別當房洲河蒙御感仰可浴恩澤之由云

廿日 戊寅 故遠江左馬助僮僕等自京都歸去六日葬東山邊云又同四日於武藏前司朝政六角東洞院弟酒宴之間亭主與畠山六郎有諍論之儀然而會合之輩依宥之無為退散訖之由今日風聞云

廿六日 甲申 將軍家自來仰畫工於京都被圖將門合戰繪今日到來掃部頭入道所調進也二十箇卷納蒔繪櫃殊御自愛云

十二月大 十日 戊戌 御臺所御下著云

十七日 甲辰 將軍家入御前大膳大夫廣元朝臣家云

十八日

乙巳

為尼御臺所御願被圖繪七觀音

像其比自南都到著今日於彼御方被遂供養導師

金剛壽福寺方丈葉上坊願文仲章朝臣草之將軍

家為御結緣渡御云

廿三日

己酉

御臺所御方祇候男女數輩拜領

地頭職云

元久二年乙丑

正月大

一日 巳未

遠州被献堯飯并御馬御劔以下

其俊人

御弓征箭

御行騰沓

三浦兵衛尉

足立左衛門尉

御馬五疋

一疋 左原太郎

長井太郎

一疋 筑後六郎

同九郎

一疋 足立八郎

春日部二郎

一疋 長沼五郎

結城七郎

一疋 相馬五郎

東平太

三日 辛酉 千葉介献堯飯其後有御弓始之儀

一番 和田平太

藤澤四郎

二番 佐々木小三郎

市河五郎

三番 筑後六郎

萩野次郎

四日 壬戌 將軍家渡御尼御臺所御方有御引

出物等云

五日 癸亥 將軍家令叙正五位下給

八日 丙寅 御所心經會導師真智坊隆宣御馬

己下施物濟之焉

二月小

十一日 己亥 將軍家御祭鶴里八幡宮初度如

例

十二日 庚子 去月廿九日除書到著將軍家任

右中將令兼加賀介給善信持衆此聞書於御所

十七日 乙巳 將軍家御祭鶴里是令用羽林拜

賀給相州駿河守以下數輩供奉安達右衛門尉景

盛持御劍

廿一月 乙卯 武藏國土袋郷乃貢者所被募亦

福寺住侶等供粉也遠州下知給

三月大

一日 戊午 將軍家渡御壽福寺方丈并若宮別

當坊或談法文或令既蹴鞠給親廣季時以下供

奉云

十二日 己巳 諸庄園乃貢濟期事雖被定之動

及對捍之間向後或隨遠近國被儲其期云宗掃部

名奉行云

十六日 癸酉 自坊門殿扇三十本擲箱等被送

進之云

廿五日 壬午 勝長壽院領上総國菅生庄十二

十一



箇卿事今日被中分之以六卿為別當分割六卿給供僧中云

四月大

七日 甲午 佐々木判官定經依病氣出家云

八日 乙未 將軍家鎌倉中諸堂巡禮給御騎馬

御水干也

九月 丙申 檢非違使左衛門少尉源朝臣定經

法師卒

十一日 戊戌 鎌倉中不靜近國之輩群衆被整

兵具之由有其聞又縮毛三郎重成入道日來有蟻

居武藏國近曾依遠州招請引從類衆上怪之人旁

有云

十二日 巳亥 將軍家令詠十二首和歌給云

五月小

三日 庚申 世上物念頗不靜謐群衆御家人依

仰大半及歸國云

十二日 巳巳 義作國神林寺内奉為故幕下將

軍家追福欲建三重塔婆仍寺僧等申材木事等仍

今日可採用當國杣山之由所仰下也

十八日 乙亥 鶴里三嶋等社被加修理又當宮

舞裝束已為古物之間依可被新調被充催諸御家

人等清定為奉行書下之云

廿四日 辛巳 安樂寺鎮筑後國岩田之嶋兩庄

事就社僧等愁訴有沙汰今日被付地頭職於社家

東鑑十一

十一

云  
廿五日 壬午 於營中被供養五字文殊像導師  
壽福寺長老云云

六月小

一日 丁亥晴 為將軍家御願於鶴岳宮一日中

被轉讀大般若經 一部御布施紺線五十端三浦兵

衛尉義村沙汰之

廿日 丙午晴 同宮臨時祭如例及又島山六郎

重保自武藏國參著是稻毛三郎重成入道招寄之

云

廿一日 丁未晴 牧御方請朝雅去年為島山讒

訐被鬱習之可誅重忠父子之由内々有計議先遠

州被仰此事於相州并式部丞時房主等兩客被申

之重忠治承四年以來專忠直間右大將軍依鑿其

志給可奉護後胤之旨被遺懇懇御詞者也就中雖

候于金吾將軍御方能負合戰之時參御方抽其忠

是併重御父子禮之故也重忠者而今以何憤可

令教逆哉若被弃度々勲功被加楚忽誅戮者定可

及後悔亂犯否之真偽之後有其沙汰不可停滯歟

云遠州重不出詞考被起座相州又退出給備前守

時親為牧御方之使追參相州御亭申云重忠謀叛

事令發覺仍為君為世漏申由於遠州之處今貴殿

被申之趣偏相代重忠欲被宥彼奸曲是存繼母阿

黨為被處吾於謬者歟云相州此上者可在賢慮之

由被申之云云

廿二日 戊申快晴 宣慰錄倉中驚遽軍兵競走  
于由比濱之邊可被誅謀叛之輩畠山六郎云依之  
奉仰以佐久間太郎等相困重保之處雖爭雌雄不  
能破多勢主從共被誅云又畠山次郎重忠奏上之  
由風聞之間於路次可誅之由有其沙汰相州已下  
被進發軍兵悉以從之仍少程候于御所中之輩于  
時問注所入道善信相談于廣元朝臣云朱雀院御  
時將門起於東國雖隔數日之行程於洛陽猶有如  
固關之搆上東西兩門元土始被建扉矧重忠之控  
來近所歟盍迴用意哉云依之遠州候御前給召上  
四百人之壯士被固御所之四面次軍兵等進發大

手大將軍相州也先陣葛西兵衛尉清重後陣堀平  
次兵衛尉常秀大須賀四郎胤信國分五郎胤通相  
馬五郎義胤東平太重胤也其外足利三郎義氏小  
山左衛門尉朝政三浦兵衛尉義村同九郎胤義長  
沼五郎宗政結城七郎朝光字都宮彌三郎頼經筑  
後左衛門尉知重安達藤九郎右衛門尉景盛中條  
藤右衛門尉家長同菊田平右衛門尉義季侍野介  
入道宇佐義右衛門尉祐茂波多野小次郎忠經松  
田次郎有經土屋彌三郎宗光河越次郎重時同三  
郎重貞江戸太郎忠重澁河武者所小野寺太郎秀  
通下河邊庄司行平菌田七郎并大井品河春日部  
潮田鹿嶋小栗行方之輩兒玉横山金子村山黨者

共皆揚鞭關戸大將軍式部丞時房和田左衛門尉  
義盛也前後軍兵如雲霞兮列山滿野午尅著於武  
藏國二俣河相逢于重忠忠重云十九日出小倉郡管  
屋館今著此澤也折節舍弟長野三郎重清在信濃  
國同弟六郎重宗在奥州然間相從之輩二男小次  
郎重秀郎從本田次郎近常榛澤六郎成清已下百  
三十四騎陣于鶴峯之麓而重保今朝蒙誅之上軍  
兵又襲來之由於此所聞之近常成清等云如聞者  
討乎不知幾千萬騎吾輩更難敵件威勢早退歸于  
本所相待討手可遂合戰云重忠云其儀不可然忘  
家忘親者將軍本意也隨而重保被誅之後不能願  
本所去正治之比景時辭一宮館出途中伏誅似惜

暫時之命且又兼似有陰謀企可耻貞實察歎尤可存  
後車之誠云爰襲來軍兵等各懸意於先陣欲貽譽  
於後代其中安達藤九郎右衛門尉景盛引卒野田  
與一加治次郎飽間太郎鷲見平次玉村大郎與藤  
次等畢主從七騎進先登取弓挾鎗重忠見之此金  
吾者局馬放遊舊交也拔萬人趣一陣何不感之哉  
重秀對于彼可輕命之由加下知仍挑戰及數及加  
治次郎宗季已下多以爲重忠被誅凡弓箭之戰刀  
劍之諍雖秘尅無其勝負之處及申尅愛甲三郎季  
隆之所發箭中重忠年四之身季隆即取彼首獻相  
州之陣余之後小次郎重秀年廿三母右衛門井郎從  
等自殺之間緋屬無爲云

今日未尅相州室伊賀守男子平産左京非  
 廿三日己酉晴未尅相州已下被歸於鎌倉  
 遠州被尋申戰場事相州被申云重忠弟親類大略  
 以在他所相從于戰場之者僅百餘輩也然者企謀  
 及事已為虛誕若依讒訐逢誅戮歟太以不便斬首  
 持來于陣頭見之不忘年來合眼之昵悲淚難禁云  
 遠州無被仰之旨云西尅鎌倉中又騷動是三浦平  
 六兵衛尉重廻思慮於經節谷口謀討榛谷四郎  
 重朝同嫡男太郎重季次郎秀重等也縮毛入道為  
 大河戶三郎被誅子息小澤次郎重政者宇佐義與  
 一誅之今度合戰之起偏在彼重成法師之謀曲所  
 謂右衛門權佐朝政於島山次郎有遺恨之間彼一

族巧及逆之由願依讒申于牧御方遠州室遠州潛  
 被示合此事於縮毛之間縮毛變親族之好當時鎌  
 倉中有兵起之由就隨本息于重忠於途中逢不意  
 之橫死人以莫不悲歎云  
 廿六日壬子關東國々守護檢斷地頭所務以  
 下事任先規可致嚴密沙汰之由有仰云  
 廿八日辛甲寅以武藏國久下鄉被寄進勝長壽  
 院彌勒堂領云  
 廿九日乙卯相州鴨鶴里供僧等一日中被轉  
 讀大般若經一部有御宿願殊凝丹誠云  
 人七月大  
 一日丙辰去月合戰以後始於營中有盃酒之

儀和田左衛門尉獻之

八日 癸亥 以島山次郎重忠餘黨等所領賜勳

功之輩尼御臺所御計也將軍家御幼稚之間如此

是又亡卒遺領也云云 尼御臺所御方女房五六輩浴新恩

閏七月小

十九日 甲辰霽 牧御方迴野謀以於朝雅為關

東將軍可奉謀當將軍家州時遠之由有其聞仍

尼御臺所遣長沼五郎宗政結城七郎朝光三浦兵

衛尉義村同九郎胤義天野六郎政景等被奉迎羽

林即入御相州亭之間遠州所被召聚之勇士悉以

象入彼所奉守護將軍家同日丑刻遠州俄以令落

飭給年六十八同時出家之輩不可勝計

廿日 乙巳晴 辰赴遠州禪室下向伊豆北條郡

給今日相州令奉執權事給云云

今日前太膳大夫屬入道藤九郎右衛門尉等衆會

相州御亭被經評議被發使者於京都是可誅右衛

門權佐朝政之由依被仰在京御家人等也

廿五日 庚戌晴 去廿日進發東使今日入夜入

洛即相觸事由於在京健士云云

廿六日 辛亥晴 右衛門權佐朝雅候仙洞未退

出之間有因碁會之處小舍人童走來招金吾告追

討使事金吾更不驚動歸衆本所令目筭之後自關

東被差上誅罰專使無據于遁逃早可給身暇之旨  
 奏訖退出于六角東洞院宿廬之後軍兵五條判官  
 有範後藤左衛門尉基清源三左衛門尉親長佐々  
 木左衛門尉廣經同彌太郎高重已下襲到暫雖相  
 戰朝雅失度逃亡遁松坂邊金持六郎廣親佐々木  
 三郎兵衛尉盛經等追彼後之處山内持壽九後木  
 備基刑部太射留右金吾云  
 夫經俊六男射留右金吾云  
 廿九日大甲寅河野四郎通信依勲功異他伊豫  
 國御家人世二人止守護沙汰為通信沙汰可令勒  
 社御家人役之由被下御書將軍件世二人名字  
 所被載御書之端也善信奉行之  
 賴季海太郎弟等  
 公父橘六  
 光達新三郎

高茂 淨效 大夫  
 高房 田窪 太郎  
 家負 白名 三郎  
 兼恒 高野 小大夫  
 清負 同 舍弟 太郎  
 實蓮 真膳 房  
 重仲 井門 太郎  
 山前 權守 同子  
 信家 大内 三郎  
 高久 十郎 太夫  
 金戸 源三 入道  
 高盛 久萬 太郎  
 求助 久萬 太郎  
 安往 江 四郎  
 家平 吉村 三郎  
 高兼 同 舍弟  
 長負 別宮 大夫  
 賴高 別宮 新太  
 吉盛 別宮 七郎  
 安時 三嶋 大祝  
 賴重 彌熊 三郎  
 遠安 同 舍弟  
 信任 江 二郎  
 紀六 太郎  
 信忠 寺町 五郎  
 時永 寺町 小  
 助忠 主 藤三  
 忠貞 寺町 十郎  
 賴恒 太郎

八月小  
 已上三十二人  
 云

二日 丙辰霽 發遣京都之飛脚歸叅于關東金

吾伏誅由申之

五日 巳未霽 子尅大里備前守晴親出家是依

遠州被落飭事也

七日 辛酉陰 宇都宮彌三郎頼經謀叛發覺巳

引卒一族并郎從等擬叅鎌倉之由依有風聞相州

廣元朝臣景盛等叅尼御臺所御亭有評議事訖召

小山左衛門尉朝政權禰水朝政叅上對相州御座

蹲居廣元奉仰云近日諸人狼嗥令相續東關不靜

謚其慎惟重之處頼經亦巧新曲欲奉謀將軍家云

而朝故曩祖秀郷朝臣追討將門預勸賞以來護下

州其職未中絕國內宇都宮奢尤者爭不鎮之乎隨

而去壽永二年對治志太三郎先生時起之旨都鄙

動感依被行賞之日御下文之旨趣嚴密至武藝肩

目也然者亦可退頼經驕者朝政申云頼經者有外

家之好縱應嚴命雖變其昵忽奉追討使無芳情早

可被仰他人歟但朝政不與同叛逆於防戰者可盡

筋力之由辭申之

十一日 癸酉晴 宇都宮彌三郎頼經獻狀於相

州朝政相副狀於彼文取進是陳申不存謀計之由

盖得朝政教訓之故也就其如大官令凝清談不能

御報云

十五日 巳巳甚雨 鶴置放生會將軍家無御出

駿河前司季時為奉幣御使云



十六日 庚午霽 將軍家又無御出季時參宮同  
時今日自宇都宮彌三郎賴經於下野國道俗體名同  
出家郎從六十餘人云

十七日 辛未晴 蓮生法師立宇都宮進發鎌倉

雖參相州御亭不對面給付結城七郎朝光獻鬚是

陳謝之餘也朝光殷懃執申之於鬚者歷御覽之後

所被預朝光云

九月大

二日 乙酉 藤兵衛尉朝親自京都下著持參新

古今和歌集是通具有家定家之隆雅經等朝臣奉

勅定於和歌所去三月十六日撰進之同四月參覽

未被行竟又無披露之儀而將軍家令好和語給

之上故右大將軍御詠被撰入之由就聞食類雖有  
御覽之志態不及被尋申而朝親適屬定家朝臣嗜  
當道即列此集作者不讀人之間迴計略可書進之由  
被仰舍之處依朝雅重忠等事都鄙不靜之故于今  
遲引云

十九日 壬寅 以伯耆國宇多河庄地頭職被施

入大原來迎院云廣元朝臣奉行之

廿日 癸卯霽 首藤刑部丞經俊捧款狀是去春

比伊勢平氏蜂起之時依無勢為聚軍士暫道其國

之處差遣朝雅被誅平氏之間以經俊所帶伊賀伊

勢守護職被充朝雅之賞而於時進退兵之故實也

強難被慶不可歎就中對治朝雅之謀叛事諸人雖

有勲功之号正加誅罰獨在愚息持壽丸之兵略也  
件兩國守護職適日來朝雅之所帶也且經俊本職  
也任理運依忠節可返給之趣載之云但無御許容  
歟隨而此所先之補帶刀長惟信者也

十日 癸亥 駿河前司季時為京都守護上洛

十三日 丙寅晴 五條判官有範使者自京都衆

著申云去二日子尅叡山法華堂渡廊放火講堂四

玉院延命院法華堂常行堂文殊樓五佛院實相院

丈六堂五大堂御經藏虛空藏王惣社南谷彼岸所

圓融坊極樂坊香集坊以為灰燼餘炎欲及中堂之

間本尊十二神將像奉渡隨自喜堂畢前唐院聖教

寶物等奉取出法華常行堂供養法於食堂修之放

火事堂衆所行歟之由有其疑云當山桓武天皇御

宇延曆四年乙丑七月廿日傳教大師經始之草創

根本中堂以降 朱雀院承平五年乙未三月十六

日火災中堂本尊奉已下堂舍僧坊四十餘箇所燒

亡村上カミ天皇康保二年乙丑十月廿八日戊子亥尅

延曆寺講堂文殊樓延命院之本堂東法華三昧常

行三昧堂鐘樓及僧坊等卅一字一時燒失火出於

故座主喜慶坊但四王院四天像雖僅存北方像自

腰燒絕頭足已別見者拭悲淚云而今年又當于乙

丑歲十月有此災可謂不思議歟

十一月大

三日 乙酉 小澤左近將監信重相伴綾小路三

位節季息女ニ歳自京都參著即以行光啓事由於  
 尼御臺所云是母儀者綿毛三郎入道重成女遠州  
 禪室御外孫也去六月重成入道被誅之後乳母夫  
 信重雖有扶持之號猶恐被餘孫隱居之處尼御臺  
 所可有御哀愍之由内々被仰之間參向云  
 四日丙戌霽入夜綾小路姫君被參尼御臺所  
 御亭可為御猶子之儀也武藏國小澤卿  
 被知行之由被仰云  
 十五日丁酉相馬次郎師常卒年六十七令端  
 坐合掌更不動搖決定往生敢無其疑是念佛行者  
 也緝結緣緇素舉集拜之  
 廿日壬寅於為和與芳心物者不可改變之由

今日被定圖書允清定奉行之

十二月大

二日甲寅故左金吾將軍若公號善依尼御臺  
 所御斗鶴岳別當宰相阿闍梨尊曉門弟也酉越渡  
 御彼本坊侍五人扈從  
 十日壬戌伊勢平氏跡新補地頭事今日被定  
 率法悉被施行之清定為奉行云  
 十八日庚午御臺所御參鶴岳宮被用御車葉  
 女房出車二兩連軒  
 廿四日丙子黑柄次郎入道去十日於上總國  
 致追補狼藉之由依有公文名主之訴及其沙汰光  
 行々村為奉行々村今日為上總國奉行云

元久三年丙寅 四月廿七日為建永元年

正月小

二日 甲申晴 將軍家御參鶴岳八幡宮朝光持

御劍

八日 庚寅霽 御所心經會將軍家出御已下如

例導師三位法橋定曉

十二日 甲午 天晴風靜今日將軍家御讀書始

相摸權守仲業束帶為御侍讀時尅持參御注孝經

於寢殿南面將軍家御布衣出御事訖權守賜御馬

和田三郎朝盛引之下立庭上一拜之後退出

廿七日 己酉 故將軍御時拜領地者不犯大罪

者不可召放之由被定之行村為奉行云

二月六日

四日 乙卯 大雪降鶴岳宮祭如例及曉將軍家

為覽雪御出名越山邊於相州山庄有和歌御會相

摸太郎重胤朝親等候其座

八日 己未晴 午尅凡御臺所令參鶴岳宮給駿

河民部大夫行光已下數輩扈從御輿後云

廿日 辛未陰 一日百座仁王經講可勤行之由

被下院宣於諸國關東分今日到著前大膳大夫執

啓之

廿二日 癸酉晴 於鶴里宮被行百座仁王講百

座本地供々僧等奉社之被下院宣之内相摸國分

也前大膳大夫屬入道等候宮寺奉行之

三月大 癸未 去月廿一日 除日 聞書到 著將軍家

二日 癸未 去月廿一日 除日 聞書到 著將軍家

令叙從四位下 給前太膳大夫 持參之

三日 甲申 於鶴止官 被行一切經會 將軍家御

參迴廊 御家人等著 廟庭座 加藤判官 光貞 候 櫻門

之砌

四日 乙酉 將軍家於鶴止官 令奉幣給

十二日 癸巳 櫻井五郎 信濃國 殊鷹飼也 於今

日於將軍御前 飼鷹口傳 故實等申之 頗及自讀加

之以 賜如鷹號 可令取鳥云 可覽其證之由 直雖被

仰於當座 難治 可為後日之由 辭申之

十三日 甲午 相州依召參御所 給數尅及御雜

談將軍家仰云 有櫻井五郎者 以賜可令取鳥之由

申之 慥欲見其實 是似嬰兒之戲 無詮事歟 云相州

被申云 齊賴專此術 云於末代者 希有事也 綽若為

虛誕者 彼不便猶以內之 可被尋仰者 此御詞未訖

櫻井五郎 參入 著紺直垂 付飼袋於右腰 居賜一羽

於左手 相州自簾中見之 頗入與此 上者早可有御

覽云 仍被上御簾 及此時 太官令問注所 入道已上

群參 櫻井候庭上 黃雀在草中 合賜三寄 取之畢上

下 感嘆甚 櫻井申云 小鳥者 尋常事也 雖雉不可有

相違云 即被召御前 簀子賜御劍 相州傳之 給云

四月小

三日 甲寅 鶴止祭如例 將軍家御參宮

北七日 甲戌寅 今日有改元改元久三年為建永元年

五月大

六日 丙戌晴陰 祭主從二位能隆卿進使者申云加藤左衛門尉光負者微臣家司也而頃年之間依令祗候關東募武威不從所堪於神領者又恣數箇所令知行之刺不相觸子細去年十一月潛蒙使宣旨云早可被正其職者爰相州廣元朝臣善信等被經沙汰光負於神領知行事者可加禁遏至廷尉事者候西面之間為仙洞御計歟不及關東御沙汰之由被仰之云  
北四日 甲辰雨降 為前大膳大夫奉行能隆卿

之所申被尋下于光負之處陳申云伊勢國道前郡政所職者為祭主恩顧之間所從其成敗也神領知行事者元自開發之地寄附神祝許也難稱押領云依之不及沙汰云

六月小

十六日 丙寅 左金吾將軍若君善哉公自若宮別當坊渡御于尼御臺所御亭有御著袴之儀將軍家入御彼御方相州御息等被候陪膳  
廿日 庚午 鶴岳宮臨時祭將軍家御祭宮  
廿一日 辛未 於御所南庭覽相撲相州太官令等被候上南御簾其後各進庭中央決勝負朝光奉行之向後可奉行相撲事由云

一番 三浦高井太郎 三毛大藏三郎 鎮西住人

二番 持波多野五郎義景 大野藤八

三番 廣瀬四郎助弘 相州侍 石井次郎 義盛 近

有禄物兼被置于廊根妻戸間扇色草砂金等積之

事終後左右賜之不<sub>レ</sub>論勝負悉以被下之<sub>レ</sub>負方雖逐

電被召返之云

七月大

一日 庚辰 伊勢平氏等蜂起之時朝政朝臣為

大將軍相催近國御家人發向之處不<sub>レ</sub>衆之輩所領

等雖被召放之面々依申救子細五條藏人長雅已

下所領被返付云 三位法橋定曉補鶴岳別當今日始

遂神拜其後參御所賀申之廣元朝臣為申次

八月小

十五日 甲子晴 鶴野放生會舞樂如例將軍家

御參 十六日 乙丑晴 將軍家御出流鎬馬冢中暴風

甚雨仍被待晴夫期之間一會及夜陰

由十月大

廿日 丁卯陰 左金吾將軍家御息若君 善哉公

依尼御臺所之仰為將軍家御猶子始入御營中御

乳母夫三浦平六兵衛尉義村獻御賜物等

廿四日 辛未 相州二男 年三十 於御所元服號

次即朝時

十一月小

十八日 乙未 東平太重胤自下総國參は無雙

近仕也而給白地之暇下向之處在國及數月仍遣

御詠歌雖被召之猶以遲參之間蒙御氣色籠居云

廿日 丁酉 佐々木五郎義清可令奉行御出事

由承之云

廿十二月大 重胤參相州蒙御氣色事愁歎

廿三日 己巳晴 難休之由申相州被仰云是非始終事哉九逢如此

殃官仕之習也但獻詠歌者定快然歎云仍於當座

染筆令詠一首相州感之相伴參御所給重胤者徘徊門外于時將軍家折節出御南面相州被披置彼

歌於御前重胤愁緒之餘乃述懷事之體不便之由

被申之將軍家御詠吟及兩三友即召御前片土冬

氣枯野眺望鷹狩雪後等事被尋仰數赴之後相州

退出給重胤奉送于庭上合手依賢慮預免許忽散

沈淪之恨子葉孫枝永可候門下之由申之云

建永二年丁卯 十月廿五日為承元々年

正月大

三日 己卯晴 將軍家令詣鶴岳入幡宮給但於

迴廊御遙拜被奉神馬一疋

五日 辛亥 將軍家令叙從四位上給云

九日 乙酉 將軍家御臺所出車一兩御參鶴岳

宮於上宮有法華經供養導師別當法橋定曉供僧



等群祭

十八日 甲午 將軍家二所 御精進始為浴潮給

御濱出也

廿二日 丙申 霄 卯 尅 將軍家二所 御進發相州

武州大膳大夫足達九郎右衛門尉已下扈從

廿七日 辛丑 霽 申 尅 自二所 還御

二月小

十一日 戊午 鶴 皇八幡宮 神人祝部清太國次

座 衆上總國姉前社 伴人兼祐被補當社神人也 募

神威結黨成群不可好寄沙汰并無道盤行之由被

仰含云圖書允清定奉行之

廿日 丁卯 時房朝臣去月十四日任武藏守之

間國務事任故武藏守義信入道之例可致沙汰之  
旨被仰下云

三月大

一日 丙子 櫻梅等樹多被植北御蠶自求福寺

所被引移也

三日 戊寅 於北御壺有雞闔會時房朝臣親廣

朝光 義盛 遠元 景盛 常秀 常盛 義村

宗政等為其衆云

十日 乙酉 長沼五郎宗政可奉行伯樂事之旨

被仰付云

廿日 壬辰 武藏國荒野等可令開發之由可相

觸地頭等之趣被仰武州云廣元朝臣奉行之云

四月大

十三日 戊午 將軍家御違例

十六日 辛酉 御不例事頗不快之間於相州御

亭被行御祈嘯鶴岳宮供僧等一日被轉讀大般若

經一部

廿日 乙丑 快霽 將軍家御不例令復本給之間

有御沐浴

五月小

五日 庚辰 雨降 鶴岳宮祭將軍家御參宮

六月大

二日 丙午 晴 天野民部入道蓮景遠景款狀先

進相州是恩澤所望也始自治承四年八月山木合

戰以降計度之勲功載十一箇條之述懷大官令執  
申之

十六日 庚申 陰 涼氣不似例年頗如三四月世

上貴賤多以病惱

廿二日 丙寅 霽 坊門亞相 信清 卿 使者參著於

被進仁和寺御室令旨也是紀伊國士民等亂入高

野山企孫獵押妨寺領和泉紀伊國守護代為其張

本為關東御沙汰可被止狼籍之趣有寺門愁訴之

間御室以伴金剛峯寺所司等狀被仰答坊門仍又

被傳申其旨云

廿四日 丙戌 晴 就御室仰坊門亞相被執申高

野山愁訴紀伊國士民狼籍事於御所有其沙汰和

泉紀伊兩國守護者佐原十郎左衛門尉義連職也  
義連卒去之後未被補其替向後兩國為院御熊  
野詣驛家雜事自今以後無指事外不可置守護人  
就之諸事可為仙洞御計之由被定之仍義連代早  
可召上之由所被遣御書於掃部入道寂忍之許也  
廣元朝臣奉行之

北九日 癸酉 陰陽師左京亮維範自京都參著  
為被仰付御祈禱事態以被召下之

七月小

十四日 戊子 晴 月蝕十分 正見

十九日 癸巳 雨降午未兩時大風御對面所顛

倒比須末者二人被打損

廿三日 壬辰 掃部入道寂忍使者參著和泉紀  
伊兩國守護代事任御下知去九日可參上之旨相  
觸之同十三日言上其趣於坊門殿之由申之

八月大

十五日 戊午 小雨 鶴岳宮放生會將軍家既欲

有御參宮之趣隨兵已下臨期有申障之輩被召別

人之程數尅被和御出尤為神事違亂是則御出等

事無奉行人之故也仍召民部大夫行光向後供奉

人散狀已下御所中可然事於時無闕如之樣可計

沙汰之旨被仰含之云及申尅御出之間舞樂等入

夜取松明有其儀未事終還御

十六日 己未 將軍家御參宮流鏑馬已下如例

昨今路次御劔朝光役之

十七日 庚申晴 放生會御出之時申障之輩事

相州武州廣元朝臣善信行光等衆會有其沙汰之

處或輕服或病痾云而隨兵之中吾妻四郎助光無

其故不衆之間以行光被仰云助光雖非指大名賞

為累家之勇士被召加之訖不存面自乎臨其期不

衆所存如何者助光謝申云依為晴儀所用意鑑為

鼠致損之間失度申障云重仰云依晴儀稱用意者

若新造鎧歟太不可然隨兵者非可飭行糲只為警

衛也因茲右大將軍御時譜代武士可候以役之由

所被定也武勇之輩兼爭不帶鎧一領焉世上狼喚

者不圖而出來何閣重代兵具可用輕色新物哉且

累祖之鎧等似無相傳之詮就中恒例神事也每度

於令新造者皆儉約儀者歟向後諸人可守此儀者

助光者所被止出仕也

八九月小

廿四日 丁酉霽 掃部頭入道寂忍自京都衆著

其衆近江國伴人盤五家次是伴四郎嫌仗祐兼後

胤也去元久元年所追討之伊勢平氏富田三郎基

慶等也募武威企謀叛又於諸處道路煩伴及部民

云去建仁三年叡山堂衆今蜂起事起自家次之謀

計仍彼時雖擬召禁之逃亡不知行方之處五日於

白河邊生虜之云

二十月大

二日 甲辰 被推問囚人。盤五家次。示隱密所存。

悉以載白狀罪科。無異儀之間。殊所被加禁遏也。

八日 庚戌 南風頻扇。終日不休。止入夜。若官大路人家燒亡。猛火烈烟。炎如飛。及數町。

廿九日 辛未 風烈掃部入道。歸浴。

十一月 大改元詔書到著。去月廿五日。改建

永二年為承元。々年間注所入道持叅之。

八日 己卯 陰 鶴岳宮御神樂。將軍家御參宮。

十七日 戊子 伊勢國小幡村者。為伊勢平氏富

田三郎基慶。年來忽緒領家押領之滅亡。後又為沒

收地被補新地頭之間。領家女房頻愁申之。為大夫

屬入道善信奉行。今日停止其職。如本可為領家進

止之由。被仰遣云。

十九日 庚寅 為遠州禪門御願。伊豆國願成就

院南傍。被建立塔婆。今日被遂供養本佛者。大日五

佛等尊容云。

十二月 小

一日 壬寅 為將軍家御祈於鶴置宮。一日中轉

讀大般若經。供僧廿五人。奉仕之。御布施口。別上繪

一疋也。民部大夫行光。沙汰之。右京進仲業。為奉行

三日 甲辰 牙陰白雪飛散。今日御所御酒宴相

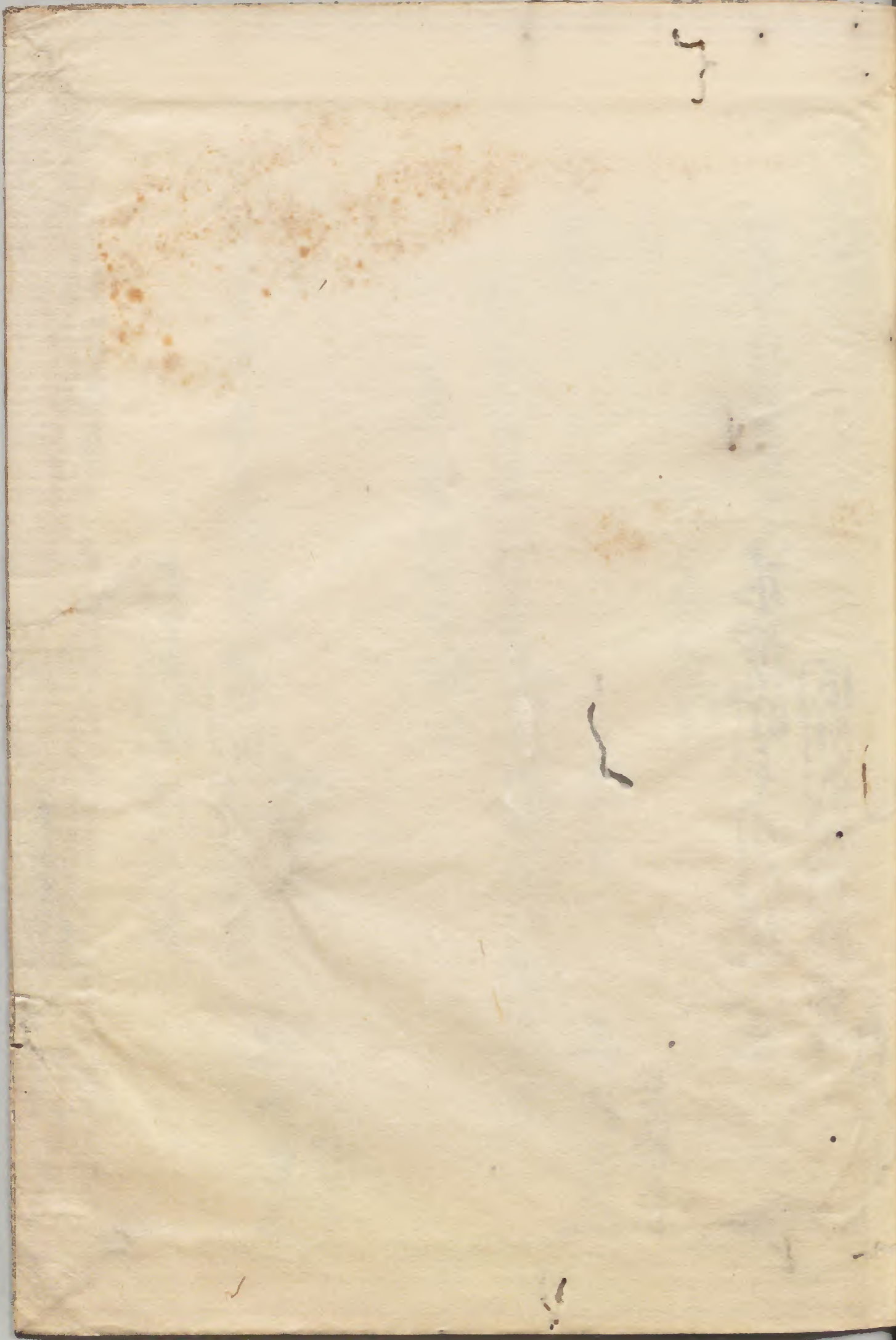
州大官令等被候。其間青鷺一羽。入進物所。次集于

寢殿之上。良久將軍家依恠思食。可射留件鳥之由。

被<sup>レ</sup>仰<sup>セ</sup>出<sup>サ</sup>之<sup>ヲ</sup>處<sup>ニ</sup>折<sup>レ</sup>節<sup>ヲ</sup>可<sup>キ</sup>然<sup>ル</sup>射<sup>テ</sup>手<sup>ヲ</sup>不<sup>ク</sup>候<sup>ヘ</sup>御<sup>所</sup>中<sup>ニ</sup>相<sup>ノ</sup>刃<sup>ヲ</sup>被<sup>レ</sup>申<sup>サ</sup>  
云<sup>フ</sup>吾<sup>レ</sup>妻<sup>ヲ</sup>四<sup>ノ</sup>郎<sup>ノ</sup>助<sup>メ</sup>光<sup>ヲ</sup>為<sup>シ</sup>愁<sup>ム</sup>申<sup>テ</sup>蒙<sup>リ</sup>御<sup>氣</sup>色<sup>ヲ</sup>事<sup>ヲ</sup>當<sup>ト</sup>時<sup>ニ</sup>在<sup>リ</sup>御<sup>所</sup>  
近<sup>ク</sup>邊<sup>ニ</sup>歟<sup>カ</sup>可<sup>キ</sup>被<sup>レ</sup>召<sup>ス</sup>之<sup>ヲ</sup>云<sup>フ</sup>仍<sup>ト</sup>被<sup>レ</sup>遣<sup>ハ</sup>御<sup>使</sup>之<sup>ノ</sup>間<sup>ニ</sup>助<sup>メ</sup>光<sup>ノ</sup>顛<sup>ニ</sup>衣<sup>ヲ</sup>糸<sup>ヲ</sup>  
上<sup>ニ</sup>狹<sup>ク</sup>引<sup>キ</sup>目<sup>ヲ</sup>自<sup>ラ</sup>階<sup>ノ</sup>隱<sup>ニ</sup>之<sup>ヲ</sup>蔭<sup>ノ</sup>窺<sup>ヒ</sup>寄<sup>リ</sup>弓<sup>ヲ</sup>發<sup>シ</sup>矢<sup>ヲ</sup>不<sup>ク</sup>中<sup>ル</sup>于<sup>リ</sup>鳥<sup>ニ</sup>  
樣<sup>ノ</sup>雖<sup>モ</sup>見<sup>レ</sup>之<sup>ヲ</sup>鷲<sup>ノ</sup>忽<sup>チ</sup>騷<sup>レ</sup>墜<sup>リ</sup>干<sup>テ</sup>庭<sup>上</sup>助<sup>メ</sup>光<sup>ノ</sup>進<sup>ミ</sup>覽<sup>ミ</sup>之<sup>ヲ</sup>左<sup>ノ</sup>眼<sup>ノ</sup>血<sup>ヲ</sup>聊<sup>チ</sup>  
出<sup>ス</sup>但<sup>シ</sup>非<sup>ズ</sup>可<sup>キ</sup>死<sup>ス</sup>之<sup>ヲ</sup>疵<sup>ニ</sup>此<sup>ノ</sup>箭<sup>ノ</sup>羽<sup>ヲ</sup>施<sup>テ</sup>鷹<sup>ノ</sup>羽<sup>ヲ</sup>遊<sup>ビ</sup>曳<sup>キ</sup>鳥<sup>ノ</sup>之<sup>ノ</sup>目<sup>ヲ</sup>弓<sup>ノ</sup>融<sup>ク</sup>云<sup>フ</sup>  
助<sup>メ</sup>光<sup>ノ</sup>兼<sup>テ</sup>以<sup>テ</sup>所<sup>ノ</sup>相<sup>ノ</sup>斗<sup>ヲ</sup>無<sup>キ</sup>違<sup>ハ</sup>也<sup>ト</sup>云<sup>フ</sup>下<sup>ニ</sup>生<sup>シ</sup>射<sup>テ</sup>留<sup>メ</sup>之<sup>ヲ</sup>御<sup>感</sup>殊<sup>ニ</sup>甚<sup>ク</sup>  
如<sup>ク</sup>元<sup>ノ</sup>可<sup>キ</sup>奉<sup>ル</sup>昵<sup>ク</sup>近<sup>ク</sup>之<sup>ヲ</sup>由<sup>リ</sup>匪<sup>ズ</sup>被<sup>レ</sup>仰<sup>セ</sup>出<sup>サ</sup>所<sup>ノ</sup>下<sup>ニ</sup>給<sup>フ</sup>御<sup>劍</sup>也<sup>ト</sup>

新刊吾妻鏡卷第十八

芳室園藏



新刊... 卷第十八

... 之... 乃... 夫... 子... 光... 之... 日... 之... 下... 給... 備... 也...

