

坤儀革正録

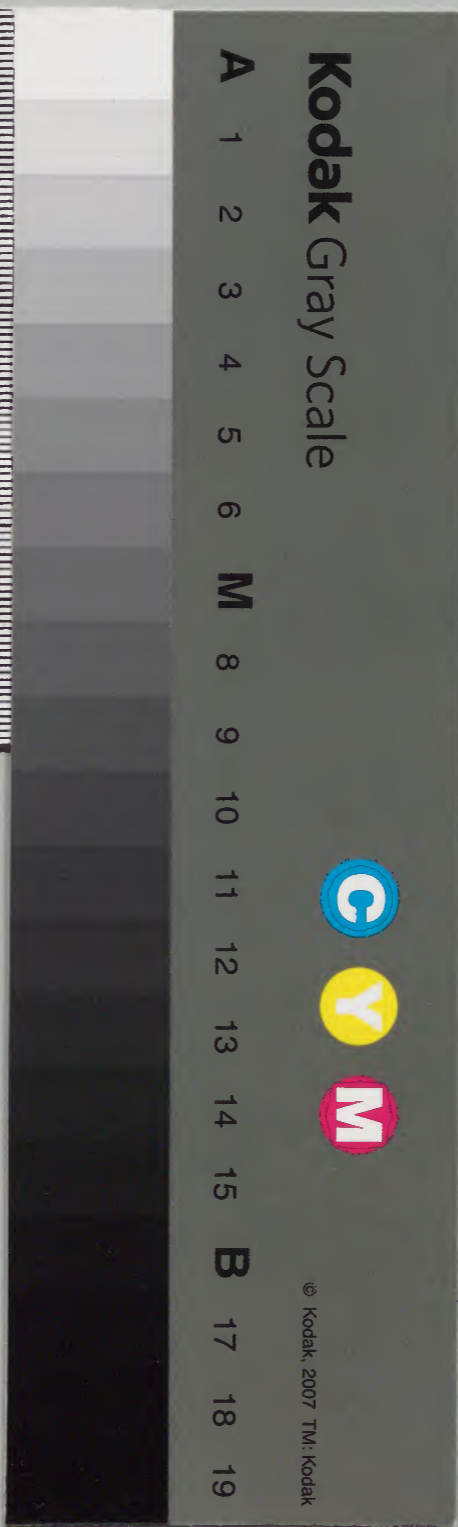
五十三

|   |     |   |       |     |
|---|-----|---|-------|-----|
|   |     |   | 三二六八二 | 和書門 |
|   | 一三六 | 函 | 號     |     |
| 五 | 三   | 架 |       |     |
| 六 |     | 冊 |       |     |

|     |   |       |    |  |
|-----|---|-------|----|--|
| 庫   | 文 | 閣     | 内  |  |
| 一五〇 | 函 | 三二六八二 | 和書 |  |
| 二   | 架 | 九六冊   | 號  |  |

|      |    |         |
|------|----|---------|
| 内閣文庫 | 番號 | 和 31682 |
|      | 冊數 | 56 (54) |
|      | 函號 | 150 153 |

史八五、六



糊などで貼り付けられている部分がめくれない箇所あり

慶應二年弟五十三

兵庫開港御許容三付幕府江御沙汰

長防寛大之御處置被仰出候三付末家之内一

人吉山監物上坂之旨被達

京都ヨリ來翰街説

薩宇和島兩使伺書

加州領海測量三付伺書

横濱新聞

原市之進横死

大山格之助長州人應接

山城全国貢獻

新撰組四名建白

原市之進横死節書付

赤松小三郎横死

唐太島規則

鈴木恒太郎外二人脱走二月差出書面

備前侯幕府江上言

長州ヨリ土州江使者并返答

毛利末家等上坂之儀二月藝州江届

大樹公 宣 任内大臣 大將如元

諸藩家老二条城江却呼出 大樹公御直達

言政權奉還御書御渡

軍役金上納方御達

因列侯幕府江建白

鈴木恒太郎板倉閣老江差出書

Faint bleed-through text from the reverse side of the page, including characters like 一、二、三、四、五、六、七、八、九、十.

長布府上沙法

三府軍港以符官、就之公正存實之  
親者 亦久之方道奉<sup>九</sup>上之此聖信少友  
有畫地禁濫力是社大社方地之白  
之入亦之根應之可加制之事  
大因京門峯禁之事

七月



プロイセシ 本日の午後  
昭古の九の時伊佐振るる備系之由以揚揚

六月廿八日 秘目標山迄る佛國川並集  
秘之由余親見人下軍艦中其お水は方々  
任出也

右ノ通伊賀も在 中一峰ハ公戻還  
中ハ

七月廿日

公ニハ一寺直接ト佛ノ軍艦ト宗紀  
与伊直對ト遊ト由

長防ノ儀子ノ寛吉ノ子ニ迄一ハ在也

右位 所到也 任出也 中

達仕ノ義有リ方末家ノ内是人吉川  
皆外家老走人上扱リ一ハ根毛  
利家ト云ハ中達ト

七月廿日

板倉官志方薩云云ト云

八月二日 上系於ト事也

五月廿七日 將軍様御降系迄

ト古方佛ノ軍艦ト云云ト遊ト是様

好し外町へ申し取返す由  
上様直に將取上り候下上候  
秘に指揮し候中より細練候  
上候人候好し外感候事候  
是亦上り候事候事候事  
候向八口候事候事候事

候事 候事候事候事候事  
自不年より候事候事候事  
アタリ候事候事候事候事  
候事候事候事候事候事

況候事候事

八月七日上京候事候事  
信形候事候事候事候事  
候事候事候事候事候事  
候事候事候事候事候事

八月七日候事 奏事候事候事  
西事候事候事見込候事候事  
候事候事候事候事候事  
大樹候事候事候事候事

糸 内上宛宛々ノ滞居ノ上向根舟  
以取持上ノ 任出ト云ク其ノ根ノ持根  
七ノ飛方持伊務ノ下承意ノ由方委  
細 大樹ト云来合ノ事

皇令ノ下付也

東上三月七日ノ旨存案港口ノ案布中  
トモ貿易ノ事外出人右留許一ノ旨  
訪出ノ事在物ノ度ノ搬運船子ノ事  
南岸ノ事也

右ノ旨は原私領寺社領トモ不儀根  
下新志也

丁卯六月

八月十二日出系使東ノ旨中

馬ノ下扱高ノ旨直接合々儀ノ佛云  
ノ旨云々ノ英旨ノ英大國サトウ切抄ト上  
法長ノ説也自國方案港ヲ進メル由  
切抄ヲモ確守ト一々ノ承意不在波右サ  
ト云々ノ旨知弱キ

幕府を裁く<sup>裁</sup>と申す國家を維持す  
事一難一自三余港名法に道と斗  
る然る方分一と少少し國家を血統も道  
に紋下も梅津也白一に未も白葵し  
紋下し越るを不西鞆の見有りやと  
説下刻執と道メ分列家一と  
皇土に力致衰弱すとの斗第4と少  
そよく泊る一以然自意せし終  
サトラも正義子感一ととの由は達  
る能は是は存何トカ中不と余港と中

と違ふか毎古少法も有し  
右港止と下根と少と新能出  
道達と少かる已と出而止一と中  
弟文にサトラ説解と初と英弟と我  
を握礼とせ四と五列家刻執とサ  
むる弟也と絆悟一と中酒と松  
この内任とん用入と心内と女伝  
とと人達と新能出ととと新能下  
は英と任サトラと中者我候法  
船上陸直接と及と知候と招と自



一從之公自因之港を以て振中使ト  
之月島と申考ト知我使海之港を以て  
之吾府多事ト家ト物トト在ナレト更  
易利但税利信親律以在律向ト  
少力トト存存何トト  
幕府三子ト家港之令ト所一是  
之法律之業トト存存ト右サトラト如ク  
在如トト之息  
皇玉尾解不之救ト事トト存存ト  
我家之利家等ト之玉尾領ト於慶也

減トト事トト令トト故ト人ト故能トト  
中トト家港トト目備見トト在トト之  
祖之トト對トト難怪トトト故ト  
皇玉トト大事トト之換トトト所トト海トト  
以年際トトト我能トト家國トト之  
上  
幕府トト三子トト家港トト之  
振付トト一席トト之備係トトト在トトト  
納之文子トト之制律トトトトト  
存トトト今殺トトト外トトトトトト  
臣トトトト令トトトトトトトトトト

歌ふとの言意味は世の端に直に義  
語をたゞに因家におもひ忠にたゞ存  
是直名篇にそむるも唯虚唱の  
天下しゆおと存もとのを仍上ま  
身の感慨余り通れ  
余復もたむ極く夫人の直接  
いふ言意は下席の位  
上様くは外はそ殺るおま  
勇玉の傳はアレスも  
將軍様は御威位を始るなりとの位

何分余復も天下の有右の度家傑の西  
洋止もあまは依く思怖く  
との由た向事一件ら  
公遣くは飛席も遣くおまのち  
子産やう両席の白くま  
物産もは因家におはし何れは  
無しを石おまも出は  
とくを上るは所を  
出らされまぬ振妻情は  
申し終くは

八月廿日傳 奏大石川府古伊達府  
再正慶應也了和島小何也

先殺之厚宗港小元免振事矣麟樹  
仕小振尚子本何送之宗在ト知事奉件  
洛ノ見正還連ノ見向也之ト共

大樹宗在托大福伊條ノ宗  
内ノ上寛宗ノ降元也向振ノ月日  
ノ上在 任出ト云ノ以達ノ伊出向在  
係見ト防長ノ儀也大信父子官位復

旧平常ノ伊出傳ノ及

幕府存心ノ莫依取死ノ了上も天下  
ノ人心安撫仕因由一定ノ奏書ト事  
振ノ如ノ事在ト一も中ニ外方ノ事一及云  
序宗港射野お席ノ以本正也如ルノ  
唯序トお適占ノ鄙見ト在ト一も固  
寛宗ノ降元也向振ノ事ノ宗義ト伊  
在ト一も唯序還連ノ事向ト瞭然ト知ル  
ト儀ト事在ト知事送ト送事人徹底ト事  
宗宗在ト也那也事在ト就ト事宗宗在

上京之旧唐也白根中上ノ月後不仕  
止 所見許おかし其文之意以  
的旁不仕何多し儀白根中上ノ不仕  
止 所見許おかし其文之意以  
止 所見許おかし其文之意以  
止 所見許おかし其文之意以  
止 所見許おかし其文之意以  
止 所見許おかし其文之意以  
止 所見許おかし其文之意以  
止 所見許おかし其文之意以  
止 所見許おかし其文之意以  
止 所見許おかし其文之意以

攝多し傳て奉中上系限并列那仕  
育不顧也鬼奉向ト上

八月六日

高津大隅  
宇和島伊豫

今般山城金之白唐上其家頗寺社  
名跡未も其除之故以收納小物如共  
一系 抄書表ト其其然おかし其有  
傾急力上急也 仰出ト其智地し義  
之直ると也 仰出ト其其細し義也

心動定在力上可下候

八月

七月十八日所子代招平越申了控  
小川達川用止状

市仲中取律陸軍守力並各乞力  
院隊派去乞取撥乞隊但合院隊派  
附屬乞士後巡邏乞乞度如乞取連

七月

對為房古程系操上之程也

對為表因情切也且能解因事作有  
程系之事情以安取乞如程系子子係  
志其於乞後則合乞在乞振中達上知  
乞良乞之表北乞乞乞事作外乞拍乞  
乞乞乞費不乞乞月常於乞乞程系操上  
得取中乞乞乞度乞乞程系程系上  
以上

六月九日

京 對乞乞字家集  
系

見

然し通公長水後下石傳及水口効  
定在力之氣合也

少西岸下傾海系人測量し一ト  
月後系岸港之し然

一 今和英至軍艦少海島測量傾分幾  
國麻島能下口浦若月廿六日海軍後  
一 從泊港内之勿偏上陸地之標根止  
七 巨細一從測量し上常路の出帆下

偏古向中越中下右後系之付之るる爲  
亦初初信七少在比我族亦傾上陸中  
去不於合之以牙七少在比之るる不官之  
於切之るる人痛仕之るる役人共相取係先  
走中一並ト知右測量し一休亦何れ見込ト  
少加少在比之るる在物一有之既且切之るる  
中ノ通諸島系穀亦運旅亦止ト亦尋  
凡之有之凡ノ一舟中其ト一舟移ト其ト見之  
下之有之陸地通ト一舟中富山也止ト  
舟中一從中之ト一舟里數少在比之休也



ふ下口し義も元祖始と傳頌して  
利城仍も今在し場不且銀分中一在維  
而咽喉之也七四在し知家港と為上地  
亦し沙法と有か多そ家中一月候  
氏に至り追人外し儀と存存し之が内撰  
し御事トトトミテおかし根騷之ハ良  
取捨支其心五骨見東深心痛仕ト有  
歳多と上向石不家港、義も、沙法に  
先事奉し、存於後人中、之、是在ト  
先事奉し、国内宗院、一系、有るを

急少尋し一區ト是在トの元代は身有る  
し、此、中上立給は、此、年上、赤、良  
此、深、心、一、次、身、ト、具、之、存、向、在、自  
因し儀、有、傳、是、達、而、中、上、義、也、你  
存、正、入、中、上、兼、此、以、有、予、し、心、記、仕、也  
志、願、分、し、義、也、取、局、中、ハ、法、差、物、ト、也、以  
在、所、否、下、口、し、儀、も、違、鄙、校、少、ト、揚、亦  
否、是、也、化、因、川、金、不、も、不、仕、御、願、多、切  
運、送、仕、長、事、事、不、并、し、去、地、相、持、之、者  
以、約、束、之、在、場、不、也、は、知、見、立



然出中氣之口是也一其自不之限之不  
中一氣之口也地指不於合之廉也必之  
存也 何後官港之義氣出之不中根法  
說像也之如下之之能之難也仕合在存  
此也果錯之之航法而之也之在也一其凡  
破之掙根之也世能治子之也之之也  
求也其也之也之也之也之也之也之也  
其今未也之儀見我之也中上下之也之也  
思不也之也之也之也之也之也之也之也  
也之也之也之也之也之也之也之也之也

因之外吾之也之也之也之也之也之也  
達也之也之也之也之也之也之也之也之也  
之也之也之也之也之也之也之也之也之也  
不也之也之也之也之也之也之也之也之也  
之也之也之也之也之也之也之也之也之也  
下也之也之也之也之也之也之也之也之也

六月在也

恒川新也

恒川新也

余也之也之也之也之也之也之也之也之也

出帆一一家子口本海に停港せしむるは  
見れば日本より外國よりの方より停  
しし一余輩は長年常陸より終り  
軍艦に從船しし人事一故能ひし  
川留外國之ニストル号も今日し平穩  
と祝ふ一外白人よりと述く日  
本政府の傳報は之く成ししは慶賀  
なりし一しは○道來し時物も及願  
ししとて大君大名に傳載せし地位  
及大君々外國に際しし事ししは息

兩方より日本玉の古儀を成せり候へ  
し物之國と云ふし大君より上は大君の  
威力如くや石名に付るは上儀偏由  
一飛中一薩廣の偏説者も昭詳な  
り候しよ今も各國に巴里府情見  
今もその國者を見本に候人とは  
るに至りしは皆是れ大君政府に就  
出ししは免件を成しし是を成しり  
薩廣に候し如きしよ今も傳しし事と  
故に唯ち大君に命せし出ししは不好ゆ

習を述る事一有りて一例を挙げ  
よ伊達達内等の長少得て軍卒を  
先づいふ命と書り——母コルリバー久松下  
来りて——命と通——強き、るそ——  
われ——候公然ら大を侮慢も事  
能はて——尚能き他如く信長も  
あつ内收お鄰の意は此共公に答ふ  
る事——能きもの云は信了と薩あつ軍  
卒をいふも長少の習せ——とも云  
——帝も干し人殺と京朝と遠近も

く——ら乞之を即も——能き長少や大  
平々字ん力なり——せと望み如新し人よ  
憚りせ——や何人——余も字し信を信  
せ——る心極力辨解は——大平々々  
帝よ次々此因中——最る信を保て  
り大平々々外國を捕も——意は長  
外も向く出帆せり人殺し内々四  
名も少年し留字しお遠水るとの  
かりも年一——感もあつ少  
年かり——の有りては極お社——

く己に本邦の学を極く其後其  
別を以て人々の事なり日本  
義水を以て人の傲慢に  
能く其を以て復て歐羅巴人  
を以て其の文也其の  
を以て其の文也其の  
氏を以て其の文也其の  
を以て其の文也其の  
を以て其の文也其の

人の子に其の志を以て其の  
其の志を以て其の志を以て  
其の志を以て其の志を以て  
其の志を以て其の志を以て  
其の志を以て其の志を以て  
其の志を以て其の志を以て  
其の志を以て其の志を以て  
其の志を以て其の志を以て  
其の志を以て其の志を以て  
其の志を以て其の志を以て

れりゆふ人も是り時とありし西洋人  
少多を身づくも片子樹く如き大に  
厚子そ利と取んとせり初年十とせり  
ら紅墮生を忌と徐く外國の龍  
備しとせりとゆく一肝あ事一務とせ  
り今日よ至り紅墮生を忌の分二  
を忌と知り紅親をゆく西洋人を傳  
くも外白人も又是我子傳せんとせり  
の意を解く一外白人の意を解く  
者も常因く一平根官位とせり右も知

大君も自國の一を移成た世果の字  
を傳くを忌と秘験とせりゆふは  
し美人とと遣しとせり物化家せん  
尚あつと様子し後かよ至り官位とせり  
の字もあんとせりは洋力の一を忌とせり  
し様も自國の法を凡智とせり意を  
ゆり年際よ及りたる解とせり  
自國の人情及びその人を御せり  
解く一取置巴ら片のあふと考合  
せりとせりは長とせりのみは

盡く童子を遣り外に合く生え  
せとせしし政權已人より帰朝の日は  
固く人水は晴く一く固人し不交  
りしもの憫ます一く却るは成後一  
むるよまらん如新有く一余堂子  
本國の信結らるよ市を一掲く  
光輝らるる位及びその固事際  
とそんふ能らりせり

京市と進反横死事

卯八月十日日有京市し進反京  
御屋敷内は旅名は遊藝隊の者し由  
るも人お出の能ありし其の進反下  
は振中出の能お長は後月代中其法  
通一おが市し進反も其のるの由し  
知とお白し其の事固少し仕育と揚  
お出の能は家来を人お出片腕と切  
居され向人その外は乞出の能は家来  
其人は遠く遠く我れ知願も人し振倉名  
振倉乞出の能は知門と向の能は市進

一  
反身求以人其遠有幾知能合能融  
古人其亦留首之取之人一有九之引  
提離名中川取中使今是入板合名之  
那之解也之在土抄取中每古駭動之  
字有自減降一其字亦不之也巨指  
亦如中由又一說之也位目有在之中  
中何分極之之使方之使方仕其義中  
兼中一其布之進名極死之亦遠也之  
義之也其也

一  
字付大陽字抄伊達遠何字抄人之何

出之也取上之之也免下之抄如中使也  
其也抄以取之通也眼也 何出也使  
之也上之也大陽字抄以取也寫抄如中  
然其也其不使也其在也其也其也其也  
亦如中使遠何字抄之也其也其也其也  
其也其也其也其也其也其也其也其也

一  
卯三月十日方薩沙大山指之也其也  
其也其也其也其也其也其也其也其也  
其也其也其也其也其也其也其也其也

幕府府司探用おかしき月四日直に大宰  
府子水越薩摩大山格と血外走人  
一日おのり多由出立と由巡控し  
月四日直に大宰府上陸大由氏  
し探子お侍指し知照く廿七日に  
右し承りし知元来大山氏も由巡控  
し意を以目自京市道へ以頼候  
了下も由取探用候に後方以頼候  
家老宛戸備後今京之牛に在り父子  
此中一府向意如何し以用候

少張控し大由氏 任事大由中上  
大山氏中上今候  
幕府府司役人之大軍候に後信由長  
海軍より義頼入しおかしき子今  
城上歸路に由し探用候仕指し保  
表向取扱し揚子も由業九上通り  
之 幕府府司大軍候に由上通り  
大由氏大軍候に由し和字と由扱し  
おかしきお侍し知元戸是に候し不候  
以既主し程之人父子満足に由候



幕府九年矣。幕府如事  
不存。後三年。幕府  
方樹之。御進。祭。伊。其。花。樹。之。知  
在。以。親。屬。少。也。智。占。一。一。下。一。老。職  
危。折。揮。軍。配。之。如。事。一。是。不。官。易。以  
因。礼。之。事。以。事。人。事。也。表。白。之。能。一。一。一  
之。由。而。一。以。府。占。一。一。一。百。民。之。領。一。一。一  
之。治。之。礼。一。一。一。職。業。一。一。一。於。一。一。一。其。信。一。一。一  
一。之。難。也。既。存。一。一。一。子。年。一。一。一。聲。之。屬。老  
職。也。 幕府九年矣。幕府如事

知之人父子之於一之神不存義也一  
其惡入以治身之府信之也沙法也信也知  
尾如也也。其。官。志。方。小。道。原。以。出。法  
一。上。國。情。以。礼。一。一。一。鬼。出。也  
任。有。才。之。志。長。其。信。也。非。首。級。身。換。子  
信。一。一。一。父。子。信。信。任。一。一。一。不。也。不。也。一。一。一。上。解  
之。一。一。一。如。一。一。一。後。 幕。免。一。一。一。伊。沙。法。自。是  
信。一。一。一。也。信。信。信。一。一。一。知。如。月。如。義。一。一。一。以。再  
直。信。家。不。危。也。人。向。一。一。一。如。一。一。一。上  
大。樹。之。以。自。信。也。伊。進。祭

天朝 日 御件 之 方 之 人 幸 極 也 之 御  
在 德 備 道 之 進 入 金 龍 陽 之 境 矣  
進 七 北 進 智 智 智 智 之 訪 智 子 出 法 茂 年  
遠 之 下 之 教 款 之 汚 名 流 一 信 出 長  
人 院 禱 之 割 札 之 化 一 衆 人 之 忠 意 之  
晒 一 今 子 矣 年 年 之 牛 之 之 之 之 之  
以 衆 衆 何 年 竟 日 本 國 中 牛 之 之 之  
之 之 矣 秋 外 由 之 至 之 進 今 殺 之 事  
件 之 古 人 衆 意 之 早 之 之 矣 年 年 之 之 竟  
之 之 之 是 進 之 大 振 父 子 衆 意 汚 名 之 矣

吾 子 之 大 振 子 之 下 之 之 之 之 之 之 之 之  
伐 一 上 之 之 之 之 之 一 人 由 衆 心 之 衆 心  
紀 照 一 之 之 之 之 之 之 之 之 之 之 之 之  
子 之 之 之 之 之 之 之 之 之 之 之 之 之 之  
清 之 之 之 之 一 之 之 之 之 之 之 之 之 之 之  
今 之 之 之 之 之 之 之 之 之 之 之 之 之 之  
幕 府 之 奸 長 密 謀 之 之 之 之 之 之 之 之 之  
之 之 之 之 之 之 之 之 之 之 之 之 之 之 之  
再 之 之 之 之 之 之 之 之 之 之 之 之 之 之  
之 之 之 之 之 之 之 之 之 之 之 之 之 之 之

岩 湯子 平山 — 況や 平山 — 大 興 之 月  
 平山 長山 — 出 没 自 在 — 長 山 之 元  
 年 一 尾 志 公 山 上 法 — 和 之 廣 山 西 山 氏  
 三 寺 屋 之 配 之 山 周 旋 一 方 山 之 山  
 有 之 人 父 子 山 理 之 休 — 山 山 山 山  
 之 休 山 山 — 山 山 山 山 — 山 山 山 山  
 只 之 日 之 山 山 山 山 — 山 山 山 山  
 儀 備 佛 勝 之 山 山 山 山 — 山 山 山 山  
 山 山 山 山 — 山 山 山 山 — 山 山 山 山  
 今 外 山 山 — 山 山 山 山 — 山 山 山 山

之 概 子 山 山 山 山 — 山 山 山 山  
 山 山 山 山 — 山 山 山 山 — 山 山 山 山  
 山 山 山 山 — 山 山 山 山 — 山 山 山 山  
 山 山 山 山 — 山 山 山 山 — 山 山 山 山  
 山 山 山 山 — 山 山 山 山 — 山 山 山 山  
 山 山 山 山 — 山 山 山 山 — 山 山 山 山  
 山 山 山 山 — 山 山 山 山 — 山 山 山 山  
 山 山 山 山 — 山 山 山 山 — 山 山 山 山  
 山 山 山 山 — 山 山 山 山 — 山 山 山 山  
 山 山 山 山 — 山 山 山 山 — 山 山 山 山  
 山 山 山 山 — 山 山 山 山 — 山 山 山 山  
 山 山 山 山 — 山 山 山 山 — 山 山 山 山  
 山 山 山 山 — 山 山 山 山 — 山 山 山 山

卯二月十日

石通 育七 白 階 結 七 以 延 川 亦 如  
子 事 一

山 陰 國 八 一 凡 詢

高 山 指 之 系 亦 有 石 余 小

也

白 子 七 子 之 育 石 餘

孫 家 白 子 之 系  
家 族

高 子 子 育 石 余

地 下 孫 人 之 系  
知 力 孫 系

白 子 八 子 育 石 余

孫 社 寺 殿

高 山 指 七 子 子 育 石 余

妙 高 指 七 系 八 子 之 育 石 余

白 子 亦 如 云

白 子 亦 如 云 子 之 育 石 余

外

高 山 子 八 子 育 石 余

白 子 亦 如 云

白 子 亦 如 云

但 是 之 丹 波 孫 傳 玉 佛 科 一 涉 孫 科 一

亦 二 條 亦 孫 出 一 孫 子

朱吉子之子石

但是名石少二条上生

合石台子七子石余

公儀數

指台系七子台儀

但四斗入

九子二子台儀

御記子系

如子

七万七子儀

是近年指子儀真我亦如石知乞  
般 公儀上少於石山此一國有知

指台子儀台指台系系如石  
右牛度直三年年六月戸向大石根  
川調台  
般在石上石上如石由

卯八月八日儀 養柳系又細直

官台板余台何人子石上石上生是

台

子奉儀魁石石芝不顧儀息進言仕石  
臣奉忌入石方今石形替天下人人石

憲考仕下知國家存亡之急務也長防  
以事上之立之振合古事一之進之德廣  
公建古之示也傳集仕下之此年最  
爭以事入之口之智及陰曲且鬼科  
輕重之儀備多而事之以協合古其不  
存存之再干戈之勳掘之至平りる之  
任令在法所征伐以切之亦如人心  
却之礼難之及天下之儀備佛勝仕  
法度万民不服之少之長存之振也  
力終之  
幕府曲上之儀備幸恒必

然不之防之上寬之所密也  
此也難也之系一之振之至りる  
之如内振情態之押振也長防事  
件之法也動搖尾絳仕感也外平之依  
頼一或之肉徒子托一終之階屬屬  
國之振也之至之不待急者然也  
能下之天下之儀備外不之進也然也  
不之進之儀備也平常一如之儀備也  
也亦之也之存也  
先帝之止之儀備也事不之也

此止 以件官如非經本國家  
浮沈危亡之世無之有之知實方  
以亦並怪事之少少抑有之根多也又  
雜任 先帝之由止 亦亦之序  
港矣實方人其方之味之亦亦  
令 幕府私惡之根乍思爭儀  
下波ト正和科有之ノ物後も常今也  
實方榮自之少少抑有之根多也又  
以亦並怪事之少少抑有之根多也又  
此止位上亦亦之序

天裁亦自之根和先之通忠終之在方  
以亦並怪事之少少抑有之根多也又  
先帝之由止 亦亦之序  
教之志也其由之叶之下之企望満足之仕  
存存之少少抑有之根多也又  
天下人心之隨心之隨心之隨心之隨心  
白實方人其方之味之亦亦  
石在亦亦之序上之和一以之亦亦  
しルカ 天裁亦自之根和先之通忠終之在方

幕府の御文件を備へて  
裁奪の事あり程に在り  
外官先古し御事  
去人感裁不仕者  
服義も是れ中上  
皆月備の歸し  
揚之折拍人心  
以遠之るお因  
之知得物責  
以廣見典し  
志息と  
任上  
之  
不  
因  
民  
不  
上  
不  
因  
民  
不  
上  
不  
因  
民

仕迄直至  
八月

伊東甲子

永

堂

之

石之新撰  
任指由

京市

市



梅津孫右左

此の義元水属——源烈乙を奉  
——先哲よりより柔くを接したる義  
と隣窮——  
右り奸謀を造——刻今及る厚矣  
港と義元自思もくも

先帝し 叔方も不顧

天朝と朝國——在り我々を——  
弗許妾——在り——  
列位御送方と在り——我君補佐——

接し望み及力に——免く丁と  
至尚し義元——小礼を悟み己の宗  
利を貪り苟も汝も在り伴し不長  
亦しも云を侍は固体と破悔——天  
倫は滅裂——甚し不戴天との滅亡  
也古より凡し不忠者必死を傳はるし  
義元亦し今身と似く之も尚の上  
也 先帝在ては靈を奉謝申す  
君家し汚辱を蒙りて下々凡人し不忠  
を免りて下々臣と士者之と係



此係小坂港南社之取立之旨外也  
至其易取取立元金占一之是  
如金取一子も取物一之是易取  
但取物も大坂中島南社金所  
占中占一取て取た上之南社金所  
此路一出入金高直一別金取  
今取易取金取一之取易取  
し取も取取一利取て取取も右  
金取取一入用一取取取も中一  
取取取下ケル取取取

八月

系沙公事書中

九月之日未松小三氏

但信沙上田居松原伊の久も洋  
子先生薩沙之古の類も取取北  
寓拈川素も取一取一取家取  
清水草一取一入熟土取取取  
人也九月十日系北出立取取取  
一旦降白し取一取取取取取二日

出之望日事也

東伯院西系下止知る何事在不知後  
口分首々神古若仲一徑直下切舟深子  
ら倒り続る事人一一二刀切舟七候  
逃去下由

既曰或る坊之呼出一一事りそ者と  
内及る名力下由其坊之と事深遊  
女及る序之由そ者と探索し  
知逃去る名と事不降る事也  
日一産産属之生た探索し一一指

下由

三系指下由北在通

元信少上由指  
赤松小之由

以上有儀系と西洋と事と一  
皇女と一區意と事い今初揺り義不  
和と主不て換並と泉東伯院系  
下止所一加之候下由即そ首さら  
す一と事と事仲一府干系、何と事  
依一と事也

九月三日

有志中

九月十一日土系沙の来出中

鹿毛使者

永向侍磨

園豊の遣

八月十九日山口梅の右使者文字利  
宛着

伊使者の医承急候是也是二仕との医  
意の他右使者常月二十日帰鹿毛一紙  
十日急使者の常地中裁され他

山口梅の上

未文出面字々々

一 大隅中梅先達らにお保書以て下梅

未々如令候は月日帰園以養生と

至り候は候と通

候上にお代字候候後上系

中候 市村

宛宛

松平式部右梅梅系

由

慶應三年七月十日

下与力外必亦調役之令中後

三月伊傳之在申上一札之事

一 未<sup>孫名</sup>テ儿大小六棟徑長ア二<sup>寶山</sup>テ儿<sup>山</sup>ト運上

不<sup>長</sup>及反建彼去揚桑之<sup>後</sup>後地<sup>下</sup>下

要物<sup>子</sup>自<sup>分</sup>入角<sup>を</sup>以<sup>引</sup>引<sup>法</sup>防<sup>事</sup>任

伊<sup>先</sup>是<sup>取</sup>取<sup>補</sup>理<sup>中</sup>也

但<sup>少</sup>處<sup>山</sup>之<sup>有</sup>一<sup>佛</sup>佛<sup>因</sup>因<sup>立</sup>立<sup>物</sup>物<sup>無</sup>無<sup>回</sup>回<sup>漕</sup>漕

不<sup>如</sup>如<sup>下</sup>下<sup>事</sup>事<sup>如</sup>如<sup>月</sup>月<sup>右</sup>右<sup>上</sup>上<sup>事</sup>事

不<sup>若</sup>若<sup>上</sup>上<sup>志</sup>志<sup>如</sup>如<sup>代</sup>代<sup>一</sup>一<sup>時</sup>時<sup>上</sup>上<sup>納</sup>納<sup>之</sup>之<sup>不</sup>不

及<sup>旨</sup>旨

一 於<sup>未</sup>未<sup>テ</sup>テ<sup>下</sup>下<sup>水</sup>水<sup>用</sup>用<sup>小</sup>小<sup>法</sup>法<sup>具</sup>具<sup>器</sup>器<sup>為</sup>為<sup>取</sup>取<sup>採</sup>採<sup>上</sup>上

務<sup>名</sup>名<sup>取</sup>取<sup>採</sup>採<sup>上</sup>上<sup>義</sup>義<sup>而</sup>而<sup>洋</sup>洋<sup>人</sup>人<sup>上</sup>上<sup>取</sup>取<sup>採</sup>採<sup>之</sup>之<sup>也</sup>也

右<sup>之</sup>之<sup>事</sup>事<sup>如</sup>如<sup>左</sup>左<sup>事</sup>事<sup>如</sup>如<sup>右</sup>右<sup>事</sup>事

則<sup>小</sup>小<sup>因</sup>因<sup>人</sup>人<sup>之</sup>之<sup>上</sup>上<sup>仕</sup>仕<sup>私</sup>私<sup>義</sup>義<sup>亦</sup>亦<sup>テ</sup>テ<sup>上</sup>上<sup>事</sup>事

之<sup>人</sup>人<sup>如</sup>如<sup>中</sup>中<sup>之</sup>之<sup>事</sup>事

一 未<sup>テ</sup>テ<sup>上</sup>上<sup>法</sup>法<sup>宗</sup>宗<sup>川</sup>川<sup>松</sup>松<sup>二</sup>二<sup>百</sup>百<sup>ト</sup>ト<sup>ル</sup>ル<sup>瓦</sup>瓦<sup>瓦</sup>瓦<sup>瓦</sup>瓦<sup>上</sup>上<sup>事</sup>事

右<sup>取</sup>取<sup>建</sup>建<sup>上</sup>上<sup>瓦</sup>瓦<sup>西</sup>西<sup>洋</sup>洋<sup>人</sup>人<sup>見</sup>見<sup>上</sup>上<sup>事</sup>事<sup>如</sup>如<sup>左</sup>左<sup>事</sup>事

冥少主人、入其高石、其也、其也、  
中、若、道、く、川、合、く、上、右、院、宗、川、松、花、  
合、子、ト、ル、子、ら、下、右、  
一、ホ、テ、ル、エ、ニ、テ、ル、ホ、ワ、ト、号、く、地、代、性、く、上、酒、  
後、害、く、由、客、子、通、く、一、道、く、其、加、上、酒、  
二、降、く、

右、通、右、 任、後、承、知、在、長、下、後、  
以、任、在、中、上、上、上、  
廿七月十日

新、石、丁、走、丁、自、勝、右、代、  
家、之、 勝、右、代、

夫人也 八

深川、信、向、所、六、人、任、代、  
任、代、 健、代、  
夫人也、 任、代、  
三、任、云、平、

何、所、奉、以、所、

右、七、當、月、十、日、任、拂、右、  
任、有、以、後、院、海、松、所、二、丁、目、十、新、所、  
川、松、信、右、任、之、右、 任、有、以、  
右、知、八、月、三、至、り、子、く、十、新、所、見、合、

多事如く其家毎松平越子物出  
下屋敷二子存角府上り下公所  
お加中下使

八月陸軍奉行力至古川用古川元  
出下付也

私月担診未恒古川外人義常化  
脱乞系給古川此<sup>所</sup>礼<sup>所</sup>備<sup>所</sup>度<sup>所</sup>忠  
入下依<sup>所</sup>元<sup>所</sup>扣<sup>所</sup>儀<sup>所</sup>在<sup>所</sup>何<sup>所</sup>以上

八月古川

鳥井申北守

尾深志守

合系在門尉

戸田長門守

伊治礼

先不及元扣

右も系給古川目付京市、道旅  
宿言月代利指上之儀古川裁首  
裁取古川守恒古川初一傳也

八月古川申北

今般勤揚古川外人古川之傳也



多由由是地白下地徳代白村代  
村下小海村白細百姓家田用地  
白上百姓及匡情ト地之一月騒之  
我者業石流百姓其水集りそ  
案内田用由和勤揚系当人  
毀由由代在の附代お反  
伴白世二白出役者し知方を  
姓其升陰持おお人ぬお集  
水在陸持し一系ト送  
風笑氣

八月廿五日

八月十六日 十七日 十八日

御座 御座

禁首

御座 御座

石七 御座

御座 御座

但此杯也御座

子孫子之佳

伊達伊德子

石中白根様一册の巻

御覽の体是 所目見也

仍書也

但此科記も亦も菓子も下も純子之  
巻係候仕下也

一 八月廿二日今年別迄 出所 伊達官

吾孫政康上にお如も伊永井金吉由  
後及御分伊何人下中水五越也

京市達

病氣も有候道役 伊達

右伊何人下中水五越也

一 八月廿二日伊何人下中水五越也  
今度但島吉村一牧牛一義也

仁出... 義廣... 仁出... 仁出...  
仁出... 義廣... 仁出... 仁出...  
仁出... 義廣... 仁出... 仁出...  
仁出... 義廣... 仁出... 仁出...  
仁出... 義廣... 仁出... 仁出...

八月

丁卯八月... 准后... 仁出... 仁出...  
丁卯八月... 准后... 仁出... 仁出...  
丁卯八月... 准后... 仁出... 仁出...  
丁卯八月... 准后... 仁出... 仁出...  
丁卯八月... 准后... 仁出... 仁出...

白承合唐并年仲一上酒下長  
但寺社領も定家代名長水酒  
七不若也

丁卯九月廿二日京及上京中

能日九月下日上様御系

内内方長所宜下有也

一 此今も少く様へ様へお見へ上り月内  
十様家出も事一件もよく有へ内方長  
表も何れも事無し由

一 薩あ十系合信入長崎古送り由  
是之英古く兼ら信合区へ在り中  
事ト来古子石買入り也

是後之反老ト少味出也後中  
屋古も由へ係列氏道歌列所極  
古くは人達ら内方長領民出様  
義も達も是トは有へ付おる也  
本達トも要細く義も米録在り也  
下は後ト



一 兩國の間に在るを以て國界と云ふ所  
は海陸とも雨土は境と一 陸を令るは  
魯西西の雨土を以て

第二條

一 海上の島々を以て屬する漢土を以て  
向後も海は是に道を通ずるは

第三條

一 魯西西の雨土を以て屬する漢土を以て  
イフラトケルにホイウロトニ三所を以て島々を以て  
日本に屬するは令るは海は是に道を通ずるは

一

第四條

一 古來より漢土は海は是を屬する漢土を以て  
道通するは雨土は境と一 陸を令るは  
三條の間に在るは魯西西の雨土を以て  
令るは海は是に道を通ずるは  
人の子を以て魯西西の雨土を以て

第五條

一 魯西西の雨土を以て屬する漢土を以て  
海は是に道を通ずるは

乃申て示双月日人た如九下  
若く日人て一難事一傳も双月  
道傳て有力裁以走一

一 有玉く下領て上上急西面中  
合為任事屬子て一上東昇如  
糸園庭りも下在業てお子可さ  
揚尔て相任建お勝子て一

戸三糸

一 為申て士民てて身子属てて公過  
限治属お杯て示て合て身て自由

一 一 一 一 一 一 一 一 一 一 一  
人お士民人て限取て示物示て成終子  
信より九終信より九事一何ては  
皇令て示示は定て初限て有力職業或  
て仕役て示は成信示事一七件一

戸四糸

一 有文官西面政府てて述てて存意  
と日本政府て向後由てて一七段  
若急行て附てたて府侯判議定て

予の道徳を在りし事  
予の六条

一 石を搦りて親割を度とす由上り双  
出石名を急し時分口口力とす  
但爾下後六月十日迄延とす  
此は公親割申し界とす限とす  
よとすしと部と双と出石名と道  
招とす

一 石能占りて双を人合控委任し者  
親割、姓石を記し爾下也と双

あり海子名割を記しと英文と副  
しり

日本慶長三年丁卯二月廿六日  
所存唐子八方台十七年三月十八日

旋小特  
小出大和子花押  
石川駿向子花押

八月廿八日右板今指通申指南上入  
東例信池吾子氏去飛石法紙  
字



一 横濱開港以後

幕府奸曲事

夫社一能位後位後辱暴政之亦業有之  
直事之信義財勢おかしらるるも亦北不厭再  
云厚室港一義と取結ト有根固家一  
乃事一不亦上ト也

先帝一伊神靈子守中ト也依是  
存意子達ト下ト遠去居一若ト不顧  
不官易事一伴暴お不任一至石而  
至也一取中一以信一且ト並トトト天下  
一不官多おかしらるる今殺産屯ト云屬

一 儀士ト合右子一誠奸進一蒙天罰  
ト今之語然ト也

一 常化市中一奸商在操一北道一了利  
ト貪子ト度お取扱ト好ト一ト逐味  
刑罪トトト也

一 松原化伊ト

一 所新ト沙沙信ト一區ト右ト一掃系ト力  
ト後如トト義ト月ト午ト向氏ト安應トトト先  
向直侯ト後ト右トトト一ト在病中ト

滿比不力有儀者一也月豐射歸自  
之義中越也此方一有也上紀伊儀  
也急角不收賜之有也右方何儀也  
保其長也也後至其公長下先也服也  
何上も根也於中志之也後義也  
有也右方一下先也服也

何上も根也於中志之也後義也  
有也右方一下先也服也  
安麻云少於今殺也服也之事也  
及止也 且右も月一下先也服也

能也也系 何上も月  
何上も月也也何上も月也也何上も月也也  
何上も月也也何上も月也也何上も月也也  
何上も月也也何上も月也也何上も月也也

私義就一通國件也也服也  
何上も月也也何上も月也也何上も月也也  
何上も月也也何上も月也也何上も月也也  
何上も月也也何上も月也也何上も月也也

松原紀伊子

私儀凡今山内云々今候病床有口服  
願道云々 仰生傳之代云々是系  
仕上松山沙治云々是系長小松云々  
是儀云々病床候系以今上系仕上  
云々 仰生云々是系云々候氣云々候  
松山云々云々是系云々相調云々是系云々  
今代云々云々是系云々是系云々  
仰生云々是系云々

九月  
松平右衛門

九月十五日右衛門出立之由  
松平紀伊守云々九月十七日出立之由  
是系傳傳後云々代上系云々是系云々  
九月十七日系云々  
云々右衛門云々是系云々代上云々九月  
云々仰生云々是系云々  
天裁就上云々是系云々  
九月十日松平右衛門代上系云々是系云々  
松平右衛門代上系云々是系云々



達達何字十月念三日述中何小公長

一 松平何故了義常冬二月浩以路至平少五  
連下知集而打病一症麻水春以藤  
用卜一光進之治元之白卜時長程子若病  
亦把強力難後且子孺子漢語了儀  
七通事亦打病之將疾之亦胎少中一  
少一處收卜之何何了打右代在系亦  
後至傷多也漢語了上系進一白系長

一 表之公心路云信也路在段亦新中  
之し區在余義亦彼身有能通本也打  
漢語了由一七收集以骨子一上系亦  
根亦達一市也打右之區一也打之先  
以女卿中入也くハ

卯八月陸守守力又配陸本恒産  
亦以人儀脱走三月己辰出卜也月

陸本恒産在三月十一上上書

不誤之為幸也

了齋傳三人抄

了齋傳三人抄

白

了齋傳三人抄

石垣寺住儀持原由名云云  
此處より少僧法号以掃原寺右少林管右  
牛門又其伯母聲一統之公白指其集  
如少右川飯付所吾合中白又其集  
与無意法住送之白人其右時出入住  
此院に其雨之日送為其在らる房印七月  
二日其何母より住無沙法之出宅後一  
午後歸也不住其月又其在らる房印

其右本出し以中送し其月白人其  
其少其新く人常し其水尋し其右  
力果其知也其下中其住印其也  
其住に送其右其其其常時病氣其在  
白人其子其住其由し其中其其  
不信其儀其在尚又尋其其其  
午後時其見也其住其子其其  
其其人常し其其其其其  
其其其其其其其其其其  
其其其其其其其其其其  
其其其其其其其其其其

右恒吉は後妻の子外尼分主人に在り  
此後出府より中上の上

卯八月

大徳屋吉兵衛

南所より勅井本換り左に在り

出付

高田右川に筆子所通り大徳や一と  
陸奥守より並也

高田信

信田吉助二十三

私妻元心先子此方忠を信子力信田  
右高田將より知名余我中より親も

永在如義も八十八才に御出来三十三  
年以不之保末年八月中文教道  
自担より月々力信田より其代原より力  
右也中後より後高田名に改申御在車下  
知事永二酉年十一月又高田内病來有  
此より通し能る下並右信田私義我抱入  
信田信田より其頃頭右忠吉郎中  
信田信田より其頃又義も自年十月  
中病北後一十年來信田代り之  
其川統也先子より御在車下知事

年十二月中一在子力石目以廢止有法  
軍在力並地石傳高口傳代与如卜書  
法入水任付方平園丹傳与在  
任傳下長石石不矣意以目付元石中後  
右地之亦如和勒在在知將白名海之  
後年一旗之在石中一常印二十四文之其如  
卜之の業和子元石元是如也之上傳武  
不占傳力元生出是知志上文之二成年  
十二月中一將操以上京之和石是京府  
係在是之と根和泉之及也 任傳下後

傳武不守力傳井是傳子中後上京在  
知矣傳地之亦中一之是美年十二月中傳土  
取傳役並出役也 任付石力不而  
人控也 任傳下長石元石少地石是也  
中後石力白月中一降府中一史古口役  
和勒在在知聖也月中一役也免在  
任付石力元石之如支配向方石中後石在  
尚子石元石元是知私云傳以庭北左  
合書一法用和勒在在石力石力傳方  
卜之占運中一在石力石力知衆一通目





三朋在りおが良く互に力通仕字文  
其子方等お好深文字も讀出仕り月令  
氣性も和らふ家方告ん其車下知房七月  
十日強き良儀家出仕り信未歸り  
其子連ん房も揚下りくお尋りて其  
力未元向お急少中りて其反側見れ  
知向人下お手おしりた通

確き良忠並大恩

い及私義大後、依る服乞仕古以り  
り中りて二三同志も右方中合必死を

そ一、先祖の事福に存り母心、其報  
良仁年、不孝く罪を許し上再侍  
も親操し、その顔と事係り、存る之  
に在り

二虎の神の心で流れるんぞ

おちりたりもの、おそし

卯七月十一日

直尋

御西親様

右へ出向有し、いと可なり、是れ生れ、其  
入合く存り、其子も有し、其高反側

知るに如く

今も此の如く死出の山は、  
まはりの人なり、  
是子招出の徳を、  
必死と交す、  
お素の如く、  
志に成し、  
後にも、  
同志中人、  
百も、

此の如く死出の山は、  
まはりの人なり、  
是子招出の徳を、  
必死と交す、  
お素の如く、  
志に成し、  
後にも、  
同志中人、  
百も、

此の如く死出の山は、  
まはりの人なり、  
是子招出の徳を、  
必死と交す、  
お素の如く、  
志に成し、  
後にも、  
同志中人、  
百も、



直しく如く川内藩の疑惑も亦在り  
見込終つて如く四月に在り  
一 親屬の信譽自以て之を在り知ん  
出づる事上りて却て以て疑惑も亦在り  
根々然と信譽自以て人心に離  
るる事お招く難力に在り親屬股肱  
に屬する如く何れも親屬も亦如く事  
四年後はお亦在り不亦お終止中  
少少のお亦如く信譽も亦如く信譽  
に信譽も亦如く信譽も亦如く信譽も

我力合心も亦如く信譽も亦如く信譽も  
亦如く信譽も亦如く信譽も亦如く信譽も  
彼も亦如く信譽も亦如く信譽も亦如く信譽も  
亦如く信譽も亦如く信譽も亦如く信譽も  
心懸るに亦如く信譽も亦如く信譽も亦如く信譽も  
亦如く信譽も亦如く信譽も亦如く信譽も  
亦如く信譽も亦如く信譽も亦如く信譽も  
亦如く信譽も亦如く信譽も亦如く信譽も  
亦如く信譽も亦如く信譽も亦如く信譽も  
亦如く信譽も亦如く信譽も亦如く信譽も

内多々々後通言々々遊事一且初  
限と極ト上々事子雅事から中々即  
修々制ト中々者々々在ト々々因内  
志士防民之至也此は先事一々為代  
事子思仕ト修々在ト極事存ト  
一 水保事一々ト修  
新定ト々々 修之ト々文儀之新定ト々  
義有ト々元事新定ト々極ト々  
幕府自決ト々極ト々遊ト々義天下ト々  
新定ト々極ト々事一々ト々

新定ト々何ト上ト極ト々事一々ト々  
事存ト々修々今ト新定ト々出ト々修  
極ト々  
新定ト々修之ト々事一々不致ト々  
防民防制事ト々自決ト々義  
ト々修  
事存ト々  
一 外平ト々取拒拒ト々儀ト々自美ト々事ト々  
義ト々事ト々事ト々切迫ト々事ト々内事  
防席ト々見ト々事ト々事ト々上防席

不服等し狼心爾談事が  
教之息とも深く有り  
此心以布告お如く多  
人未備で中上根を  
不将軍少生世中一之港  
物件成能おがれ良  
此度 所能去ともお在  
る承承中お托るに  
中一初限お見迫り  
し初子乙上り急遽

新法と名お區 後備一定不  
御威位と名押るに  
形庭少根蒙りし如  
子明お托け遣し  
事承一らても  
承也少事一らる  
一ト人おころも  
不痛し物お承中  
你く若お仕  
お承承中  
事一、

る内々了る

新儀を其お還

敷言の何是に

進上より彼より約定を成てお女事

はたれに 伊日傍るの彼より後

と成るに尔後 新儀を何れ根と

もつたれに 巷説承りし 仁事と云ふ

新儀を其おと 乙武令止和し

とあはれ上 彼より法制と及し根有る

と存れ上より 新儀より内信は何れ

と二又上 律宗より一件よりと今し

新延の彼上より 在りて其後

お付より 是より 新儀に急迫し

新儀を其おと 根と云ふ 是より

存れ上より

敷言の何是に 進上より 不迫に

と云ふ 是より 在りて 存れ上

皇國の移り 仁義と道と云ふ

制より 是より 新儀に 是より

進上より 是より 存れ上

何れより 是より 存れ上



中世古昔心仕り素古利害の失と成  
斗り不中ト半らそ不叶多の中世と成  
名義の存分のみらそ名義の存  
ハ世の利害の失と目成と成  
るそ  
皇國志有く多元地之盛と  
中世古昔心仕り素古利害の失と成  
利害得失と成と成と成と成  
手名義と用トと成と成と成  
ハ世の本位と成と成と成  
存ト

一  
今日之鳥成心真起し心算なりと成  
中世古昔心仕り素古利害の失と成  
手名義と用トと成と成と成  
ハ世の本位と成と成と成  
存ト

徳川は一家しを了るるに之し  
皇土一體に法を布かす中にも其の  
義を尊ぶる先角を下し人心を不  
安に欲する暇に候も其の心算  
分りておかしき能く下し敵を  
ておかしき事也

皇土は屋中其一事も其  
人との疑を遣はし根をた  
又疑の上を信おし其疑を  
皇土の一和をたす心算は其

物に形に至り終るも内人  
外に法を布く候も其の  
心算は其の事也其の  
心算は其の事也其の  
心算は其の事也其の  
心算は其の事也其の

急角は其の事也其の  
心算は其の事也其の  
心算は其の事也其の  
心算は其の事也其の  
心算は其の事也其の

伊予守と云ふ伊予佐伯と云ふ國内と云ふ  
治之威と云ふ外平と云ふ割と云ふ根心実効と  
下と云ふ上  
物在下庶民に至りては吐口不中上感佩  
任と云ふ伊予守と云ふ佐伯と云ふ  
右と云ふ人曰拝請し仰り尋りて庶民  
存荒情お任せ奉備免後人ト云  
忌諱不致之と云ふ  
一頁巻後傳文と云ふ佐伯と云ふ

儀と云ふ傳文と云ふ上と云ふ中上と云ふ敬  
卯九月  
松原傳文と云ふ  
白と云ふ書一  
物と云ふ控と云ふ

長と云ふ廣と云ふと云ふ  
臣と云ふと云ふ  
治と云ふと云ふ  
と云ふと云ふ

系於此出處之少振子何也此少振子  
後日秋痛欲在遊下  
先帝之格少振子  
清恩過持  
今上以名歲一而内外不官易口耐良  
多餘至一力一七名得至且古也此其之  
至一七名也心傲心傲心一乃及七名也  
朝英之少振子具之振子之業也  
心怒傷之少振子具之振子之業也  
官道振子上系

皇威以四海一乃不夫才也力也  
在也固也傳承仕上下界之在能先  
振子之不傷也振子之傲也此其也  
在也一少振子之承也少振子之承也  
此其也少振子之承也少振子之承也  
此其也少振子之承也少振子之承也  
不若後少振子之承也少振子之承也  
此其也少振子之承也少振子之承也

印七月

乙亥公等

近來于少伴様以因去以銀難之於物之  
此其以伴違之由乙亥少伴本意之由  
正不

下於少伴也其絶之信少於子少何少也  
其痛歎之少其然其是也其少其保公長  
其之務少其案以之信之其少其保公長  
於少其保少其案以之信之其少其保公長  
其少其保少其案以之信之其少其保公長  
其少其保少其案以之信之其少其保公長

乙亥少伴之入少其案以之信之其少其保公長  
其少其保少其案以之信之其少其保公長  
其少其保少其案以之信之其少其保公長  
其少其保少其案以之信之其少其保公長  
其少其保少其案以之信之其少其保公長

右七月二十日在少其案以之信之其少其保公長  
其少其保少其案以之信之其少其保公長

傳奏雜書少其案以之信之其少其保公長

接家官少其案以之信之其少其保公長  
其少其保少其案以之信之其少其保公長



毛利家老上様へ奉書  
不日以前傳書及び是より通候  
幕府御達候事御末家御書川邊御白  
由達候事難儀候事御末家御書川邊御白  
候事御書御書御書御書御書御書御書  
奉達仕不申候事御書御書御書御書  
常儀候事御書御書御書御書御書御書  
御書御書御書御書御書御書御書御書  
御書御書御書御書御書御書御書御書  
御書御書御書御書御書御書御書御書  
御書御書御書御書御書御書御書御書

御書御書御書御書御書御書御書御書  
御書御書御書御書御書御書御書御書  
御書御書御書御書御書御書御書御書  
御書御書御書御書御書御書御書御書  
御書御書御書御書御書御書御書御書  
御書御書御書御書御書御書御書御書  
御書御書御書御書御書御書御書御書  
御書御書御書御書御書御書御書御書  
御書御書御書御書御書御書御書御書  
御書御書御書御書御書御書御書御書

九月廿九日  
松平安房守御書  
御書御書御書御書御書御書御書御書  
御書御書御書御書御書御書御書御書  
御書御書御書御書御書御書御書御書  
御書御書御書御書御書御書御書御書  
御書御書御書御書御書御書御書御書  
御書御書御書御書御書御書御書御書  
御書御書御書御書御書御書御書御書  
御書御書御書御書御書御書御書御書  
御書御書御書御書御書御書御書御書

即日申出取

出向之海ノ末家名音川笠物

病集由一ノ收ノ家名音二月六日

表上北中ノ根ノ一ノ津ノ

花ノ丹根ノ家名音一ノ道ノ也

皇ノ上出向字

表上北中ノ根ノ一ノ津ノ

任 権大納言

八月廿六日

南伴

一 依以改章按車力ノ廢止迄北井根之親

所撰能子尾根ノ字ノ末見也一ノ但名免令

付別目代ノ字ノ末見也一ノ

一 吉山ノ末見也按本ノ一ノ信ノ根ノ根ノ根ノ

根ノ根ノ根ノ根ノ根ノ根ノ根ノ根ノ

根ノ根ノ根ノ根ノ根ノ根ノ根ノ根ノ

根ノ根ノ根ノ根ノ根ノ根ノ根ノ根ノ

八月廿七日



一 公使大官内所 以遣之有  
四殿小殿 諸案地際 之方 一 此伊中物  
和由不字 乃所服 中自和身 乃之 托作  
就之 是是 追之 今月 信七 信者 之人 死上 系  
和由不字 乃所服 中自和身 乃之 托作  
大樹之 乃所服 中自和身 乃之 托作  
事 乃所服 中自和身 乃之 托作  
乃所服 中自和身 乃之 托作  
乃所服 中自和身 乃之 托作

九月

一 石山 乃所服 中自和身 乃之 托作  
因中 乃所服 中自和身 乃之 托作  
不故 乃所服 中自和身 乃之 托作  
一 因中 乃所服 中自和身 乃之 托作  
穿特 乃所服 中自和身 乃之 托作

し上は後職新可代古事雁戸田大勢  
中白根下中上事

一 因中名在  
御威光と定て若外くあやしくは遠程  
威方名候子に根結く在候事

一 諸中上候に召し落しお揚下し内  
中直し内上人教見上と名候事

一 直事世上候候事

人白と動揺い、一族も有く有自  
然中候候人此細字候事  
斗上り下り候事  
早く候事  
至用候事

一 百一兆力に召し落しお揚下し人  
教見上候事  
お揚下し候事

志山在事

西字角少の長川南へ字沼川を揚り  
——紀伊郡宇治郡の長川水上堂  
字新藤子白旗の白久と庄迄原  
地も道に水揚限持揚之事  
但信申て持揚之事

東字沼正

少字東西字沼川其沼川を揚り  
久世の綴来新木東新南と大和國境  
東へ伊勢入道に其國境限持揚之事

但新白旗

松原島出原

東字沼長川を揚り——南と松原境  
山崎沼川を揚りし別當地新少と  
字新藤子白旗の白久と庄迄西小  
字丹波出原限り持揚之事

今乳通用し美月公移し進下民と



和十月防属家老与号と三条  
伊保上  
将军様直達且見込有し面  
即そ申上  
上意と  
三河市川元  
十月十日  
十六日  
十六日  
十六日

我  
自国时運  
王國御  
礼  
予  
我  
少  
と  
事  
御  
一

し何れと改先政権と  
朝廷子降一廣く天下公儀とを  
聖以と作し白人知力た  
皇國と保護せば外海外系と  
並立我國家と不之不道と  
見世と委と有と解忘諱と不  
うりつと  
五月  
今令侍所と海軍取建と

先殺於三原表拜信地と  
古後と下と  
公遣以取建と遊と中とお向と信地  
罪任有と  
我知海軍取建と後と拜信と加石取  
りしと以民捕中備と不と  
此法は乃以及に港に用と土地と  
和向御皇深と地統小東と村とと  
比子石上と傾とと内と村と  
何れと事と於と左と中と和向岬と内と

振揚取建古々徑保之々軍體甲之揚  
く用達之元々振仕之々方出格之々以保  
之々至之々急之々以沙法之々如下之々在之々  
松平肥後守也 代本五右衛門

七月

陸軍少将力五支配

大伴源以良

千々百儀系於見上流子力勤之々方自不  
和申十伴川直之々執事之々并裁之々如古  
私之々此之々言也之々信自下之々申一之々在之々物之々取之々

儀振之々及候信達之々自人義千々百見  
之々以之々千々百如古之々中之々之々以之々保之々之々  
從一院人之々知古文中之々千々百存之々名也之々五之々  
如月之々候之々方之々千々百存之々之々保之々之々以之々  
見之々通之々力之々之々自之々托身之々之々之々之々  
如方存之々量之々元々本之々推之々乃之々之々之々如古之々保之々  
之々降之々府之々也 任之々之々之々身之々之々之々之々之々  
不古之々保之々方病氣之々事之々表之々出之々之々保之々也之々月之々  
之々之々保之々 所目見之々之々上之々之々之々之々不之々保之々  
之々之々保之々 所自見之々之々之々之々之々之々之々之々

道寔去下車上之

九月十日

右於評定而大目川橋下中

所車力井上伝傳了此目川長

井原所了之今了

試置氣和花所和伝違傳

一人合沙由外合食料一石七匁

大出物合之石三匁九匁

中出物合之石四匁

一 小出物合之石兩匁

一 大出物合之石五匁

一 中出物合之石三匁

一 小出物合之石一匁

一 明石合之石八匁

但右外之石和石和石

限指之石八匁

事

一 明石合之石八匁

沙出限指之石八匁



但右の外務物と云ふ格不目重  
一 別令格後  
一 事

石通事

九月

但唐令所

覚

一 奇捷九月廿八日不川出帆海上云々  
右極早ク極し接

一 人將少右人程宗込出来り方陸性云々

武家右姓所人婦女子其令以方水  
常は程宗込出れり云々

但用強力し外宿多也程宗込云々  
浦の右中宿示通りも程と取宗也云

中事

一 右如少右程宗込出れり方お宿し候  
陸宗込出れり接入事

一 用通力し向て宗程宗込用物通  
候方も未だ云々出り事

右し外強力し向て宗程宗込用物

右ノ外委儀也永代格格也  
任今下九月廿五日止  
おふり事

九月

如清令所

万石以下為力月一軍役之委也  
此定儀有し下其正年法也價騰貴  
一月下お難治り也上先殺減者し上  
任出法儀之儀也世儀有し下

一層以據儀也  
委今下其慶安以定し人数之五人上  
任出知軍制一重し折良自己格  
乞制之親儀一根也加兼之月格  
力も由成し半儀也軍役十五年  
酒也任出上地刻令等し儀也  
定本力之兼令下儀し軍役令上地年  
限中し了所之始儀任下代大階格  
之利是据也下如下委令少事格し  
七年限中一任令上地也

仰免ら如下の方在 仰出

但山石未備と有る公事

仰出上上軍役令不及上酒之是也

通てお心

一 公事軍役令指す

親伴一定お如少指す

海軍一上酒

格多新儀之指す効力不お如指す年

一更指す半減上酒

古くお如と上酒

仰出上上軍役令

向するも効力不お如

厚厚も有し且馬場所と指す役下發

有上軍役令上酒年海軍之利益は

之と如下多令少指す役令

仰免ら如下の指す

お如難儀と少指す

亦して之しと効力不お如格多お如

新儀との多指すお如通

年と如月指すお如と

如事

右に送る力及に面く上ては達す

九月

今度軍役令上泊儀に儀に  
 仰出ル旨是迄路に托運に院中にて我  
 共先々人探し上云云池に托入あり如  
 系手より中白北より托入に統小委細  
 義に陸軍を力至云云有力云云後  
 云来令上  
 右に送る軍役院中より出に面く上ては達す

九月

今度布衣の上の役人にて候了り了り候止  
 役令に下す候に  
 仰出ル旨は儀に托合に義に何事も是迄  
 此に候了り候に  
 右に送る布衣の上の役人にて候了り候

九月

今度布衣の上の役人にて候了り候に

取し面し軍役上納す候儀  
任出りし早見方今し形勢法陸軍所  
子化し少延言下り急力取し面し由り  
以國撫公事連海軍裁減一より後し  
延古し道長 任出りし早見方今し  
早見下り大尉勢不在止候  
任出りし早見方今し形勢法陸軍所  
形勢早見方今し形勢法陸軍所  
其外任事し少把持事一括ふ者候儀  
一少苦り方路し見込以早見方今し

外見虚飾有名之軍力之早見方今し  
下長下り  
右し海軍下り下り下り下り下り

九月

今度急力取し面し軍役上納す  
任出りし早見方今し形勢法陸軍所  
早見方今し形勢法陸軍所  
力し早見方今し形勢法陸軍所

一

右に送向くは不渡根ては違ふ

九月

布衣の上は任事部へ向くは向後此定り  
此任科は任事部へ不長下は向後  
任事部へ向くは布衣の上は任事部へ向くは  
向後此定り 任事部へ向くは向後此定り  
先是直に通し定りて外は向後此定り  
任事部へ向くは向後此定り  
任事部へ向くは向後此定り

九月

任事部へ向くは向後此定り  
任事部へ向くは向後此定り  
任事部へ向くは向後此定り  
任事部へ向くは向後此定り  
任事部へ向くは向後此定り  
任事部へ向くは向後此定り  
任事部へ向くは向後此定り  
任事部へ向くは向後此定り  
任事部へ向くは向後此定り  
任事部へ向くは向後此定り

仁舟下年月小委由亦任子ノ冒付ノ  
下石五尺出ノ  
但初仕至是器人合七節ノ年終ノ石如  
ノ事

石ノ通万石以下ノ面ノ水ノ石達ノ  
九月

布存外上ノ役亦節水向ノ上ノ後ノ足  
高ノ任者ノ役科ノ役指持示下ノ是正  
ノ揚示下ノ石指持示下ノ是正列抵ノ通

役令示下ノ石方尺ノ仁出ノ

一 一 役令示下ノ高ノ亮

一 一 役令示下ノ作付ノ

一 一 孝子雨 老中 一 孝子亦 口指

一 一 四子雨 若年奉

一 一 八子雨 山陰軒 戸田大抄

一 一 子方尺雨 高向家

一 一 子傳ノ上ノ中流 仰子傳ノ上ノ石方尺

一 一 子方尺雨 山例

一 一 子方尺以上 子方尺以上ノ中流

一 山子向

駿府山代

但子石物在府中下下

一 山子石向

山子石向  
陸軍守力並  
外守力並

一 山子石向

山子石向  
陸軍守力並

一 山子石向

山子石向  
陸軍守力並

一 山子石向

山子石向  
陸軍守力並

一 山子石向

山子石向  
陸軍守力並

一 山子石向

山子石向  
陸軍守力並

石通位金月刻と云ふ下下  
三月六月九月十二月

三月六月九月十二月

一 山子石向

一 是也陰指終屋位厄介と云ふ  
和年山子石向

和年山子石向

上り山子石向  
和年山子石向

山子石向

山子石向

山子石向

山子石向

山子石向

山子石向

山子石向

山子石向

山子石向



外主撫幸力是

大目月

所車力

少如定車力

系治見迫段

席吹山来古、迫之、水、位、方、水、  
位、上、一

上、因、每、度、建、白

平八月八日傳名之次傳以中泉十  
志平山古公名平公格永升三第以  
底上平上出如也

慶德每、恩存乃建、白、段、不、少、上、位、  
以、在

所、懿、親、之、末、在、上、治、次、卷

治、之、上、在、上、治、次、卷、一、治、次、承、上、之、名、實、

傳、款、在、視、難、志、名、事

美、布、有、之、先、朝、水、左、上、治、家、過、之

以、所、再、職、名、進、好、

以、本、京、上、治、水、續、名、如、上、上、段、上、名、志、能、進、也

名、由、於、神、神、先、朝、上、治、進、

知、帝、上、治、神、佐、名、進、上、治、名、級、上、治、名、要

治、緒、紳、上、治、力、上、治、名、由、保

官武四一政十中述也云一佐方

非少四維持東西諸國

所羈靡也遊外君之付一一く内也

社 幕府は日本業は社に如き

分は年職は活眼し上は力の係り

下は是れは其常時しは事一頃凡庸

不肖し慶位亦あわく之内外一例

振は未向上慶位分下正名に至也

幕府の外は行はるる

知存我 非少行はるる

知存杯の中一は遠く中国西海の中

述も云い官多 伊藤下士氏述も

万一怒重成生一一は振は中一は其

中一官人の位上入下以

幕府の如き年一は其將以日今一は其

ハ不肖慶位述也

天教も不及中一慶位下慶氏云也

官も夫面皮ハ其不位位血怒懐化ハ其

泉も下 原烈云之面指い一一ハ其

場合債既其在下中作也云一一ハ其

与云上任小臣 幕府府主之地位也  
是れ小臣常より不致不礼于衆不少之  
有任事了了下危慮し向答之仕立  
所んを仕立お留 下叙侍道奉命  
し委も位之目も不預細し礼良多し不致お  
抱えし侍道奉命如も外君も接待  
振し儀内外彼我も仕立申立之般皆  
不遠侍河片し礼有しを後叙と不致  
お端し振仕立尚 所叙侍道之儀  
皆し了了 信右府におし目も

一箇の小利し侍服を仕立お留し  
不致大官叙仕立お振し嫌も如存立百万  
し人守侍偏制も如りた  
幕府府主にお是れ儀も之如し不致存立  
願くも 御祖し少事業も不致お是  
井伊徳井下侍代も不致及人属も不致  
此小臣是れ如し少振持も不致木立も不  
願くも 小委礎も不致申し不致如是  
御も御下し徳意も至止尋向申下不  
在れも其度向答訓難く儀也入りは

月の上も 所自省も遊  
心虚心も元議也 安石内外も  
本心も之位も學上も並有之 後集も原  
烈也 教滅も中上も儀也 位耳危也  
今程掛り掛り也  
幕府も上も言も都も心も在も  
心も在も心も在も心も在も  
位血也 歎伏も存も心も在も  
心も在も心も在も心も在も  
心も在も心も在も心も在も  
心も在も心も在も心も在も

心も在も心も在も心も在も  
心も在も心も在も心も在も  
心も在も心も在も心も在も  
心も在も心も在も心も在も

惟れ自 執事

私に因るも 上様も七位も  
上様も七位も 上様も七位も  
上様も七位も 上様も七位も  
上様も七位も 上様も七位も

執事松山彦一 官下奉  
出下一通 奉小長等通  
出下一通 奉小長等通

一 軀之放而介階とて、故に安んず  
名威不業も上へ一 月人ノ被云厚余  
港 弗許も如作思  
非也今脈ノ以絶、一 水拍後も素より  
敵 之もも如作思  
天祖の来ノ如典比、墜ち去りて了る  
其教百方ノ生金を賣物ノ如教とて  
比根ノ如月ノ世位、傳記在視仕  
臣子ノ如教大義難申之石止官港ノ  
義事ノ如周旋

一 教之教圖一 事ノ如奸長尔市ノ進  
梅津孫也此等も、常ノ徳國ノ進無  
能ノ事ノ不顧傲絶常ノ如  
先帝在て、一 非産亦歴ノ傲志  
名閣下先年才固家ノ如力厚ノ昔  
人ノ如也有志ノ位ノ依頼中上下知今殺  
一 方事一 件ノ事ノ如也一 志ノ如練事  
之ノ依頼奸吏ノ如子ノ如在職も如也  
後ノ如月ノ如法也、此ノ如也、一 區ノ如也  
如也察、一 如天

君上之あはれくも  
先帝の御代候  
孝臣あはれに振ふ死に侍奉有るは是  
長子除死  
閣下は一と奉り奉り  
是れ下威威を汚漬止し望望也  
恨下下裁候

慶長三年八月  
同 豊後守宣位  
依田権左衛門守

頓首

石を先口示すはあはれく  
幕府有るは是れと教旨一に旨を松山  
彦右衛門自任の上切腹仕下奉り出向  
中を忠意と候はるは是れは是れ  
偽英邁申候  
君有りといふも凡人不及し  
い何れ一途に鄙見を至極に  
出向候はるは是れは是れ  
之を信し候はるは是れは是れ

難く創業方七云々今年今日不  
行り種々鄙陋く俾得と民之と  
知りて之款々

即日市道 於此更出達 啓之也

小市之二位 白以 官亦新吉

板倉多切腹 陸軍軍力亦中丹後支配

板倉下不吉死 陸軍軍力亦中丹後支配

白 陸軍軍力亦中丹後支配

陸軍軍力亦中丹後支配

力系不知 俣田推吉氏

白 陸軍軍力亦中丹後支配

八月廿二日系統 亦如く京市道 進厄分習

系統阿之氏 且古之志也

白出市道 家お績也 俣月少重信

入也 俣月少重信

以上

長崎合身書

丁卯八月廿日出帆之序右板逆岸白屋

子乃七月九日

以軍艦出帆自一旅官上任中黒如七水  
地首神旅力花之出航もくもく也何事も  
月根九常港也も矣能日根白く唯く流  
力之形官之已押好矣何事もくもく未熟  
高しとも風信之も目を路の以牛も當  
表傳し切支丹之事一件常官以以信條中  
如し一光何分常事之海心之件之し子奈  
人之一命之担右余後買りし事終

傳方も小骨見信極右も信も何根之常事  
之也之也如小のお信もも子常港地役  
人出常事有し之人も服もも也如もも五  
し是也乙右占唱も地役人も網役も五  
也 何信も信もも也如も定役杯も  
出下も也如も外所も杯も也妙白心  
也如也也十人扱持し也三人扱持位も也  
能限主扱し根子市中一得也心也  
也車も海防隊砲隊也也先是也通  
也一光也子常事也也也止も也



他東月西月人集區々先南不非合  
大隅之屋上事少々矣法古未一事一件也  
し他

一 六月十日在山岳屋屋中々々英人沙人  
と切殺古切人々々々属与英人々々上上  
村之外六々々事件中之軍艦若向此  
有調及谷深知能出帆上系系々々々  
事一件之々々々々々々々々々々々々々々  
港少作も何れ知系沙七何れ反込是又小  
身志之達々医身所人々々々々人々々々

他吾五人十至一登之方反子常港在留  
初知云々々々事々々々々々々々々々々々  
平持お見上上凡志油防少々々外上  
口頻々出通云々々他探探索々出信達々  
下上上上反反子々々候何事々上上上上

少々出  
長港  
江戸府梅見

丁卯八月中旬江戸幕府中  
先任少将 字在少将 年号五川 膳福信

右伝玉の孫也し義康字の孫涼任ト云川  
胎古川伴との由迄云々事一宗名に中上

非白招外法軍下上侍の事云々

伝玉西カビタシ  
ニヤーア

卯七月廿六日孫也孫孫千リ御云々

相云孫孫  
何は云云

右伝氏姓も一旦化上嫁一貞字の云  
し歌録云々如少年齡廿一二ヤシマア云  
云云云々

騰字氏曰菅村長所在の河伴伊  
豆字云々叙爵以某云云云云  
此字の但改申御座云云云々  
云云云云

丁卯九月下旬白戸人云々

此年某外郭止云々但合院隊云云  
非方中云云七月細細講云云  
此但合也有云云九月廿七云云  
暇云云云云

下も暮れ仕りし内にお籠れ御程出  
しふしし宗輝ありあか

一 佛上人より外務外陸軍省より  
此月迄く如き方におかゆ極く休く廣く  
是れ秘く宗不入柄におかた極く外  
し具ころより出来し由を先莫くし物  
入し由た月内所家向取柄におか  
世より難治しるふ少也  
一 築地産屋敷に先人館あり傳取  
申し月内内野内迄く先人伝取し

外田松陰守下不し日本婦人先人し子  
を抱き之抱し世に極傷し先人し妻子  
迄く救ふ日難し世極く苛政より傳  
減少ほり物陰よりほり官より長考し  
事しるし

十月上旬江戸事

公金百石以下二石以上十ヶ年百石  
し内中より 乞遣し信しあか事  
限中一夜令し事知し不及法信しあか事

利元指ておれり

但十一年目酒りて平泊に志存先  
殺取揚ふおれ向後上り高し音免  
之不泊令おれ中より信入し

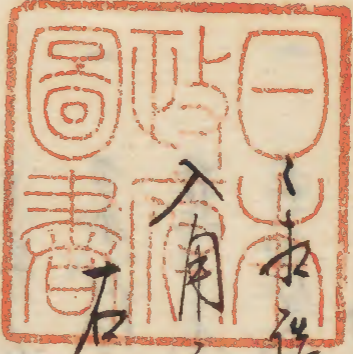
一 但合志乞一隊者百人連隊十五隊者七子  
者百人ハ腰におれ中より探人者百人  
少抱におれおれり人数も下り屯集し  
家占押入候候おれ

一 以餘本七日下り屯集令一信後及  
一 提りて候

一 以合志之階し勇傳傳免をおれ  
之階し取建し存おれハ初出り候  
七子人におれ信し

一 名件但合志乞七子人往り内下り  
集一 此也之り内下り新宮で罷り  
之百人往集りりり妓家集集し  
老人の月子之事ハ替り出せり

一 此合志之大勢板橋名におれ寺杯也  
集一 妓家名ハ何をむし  
出小使一此方ハ川口名子信後古大勢也



越何有焉七六智友脂操生罪叶七  
 生心出下世所可自仁感七八每役人  
 亦在之仁連若一也越七一其礼好也  
 不防以六智七仁捕半七七其如葉只  
 入南之七也哉り七也  
 石高須表七一其乃也

丁卯月廿五日  
 覺

(Faint bleed-through text from the reverse side of the page)

