

日次記

正月

猪

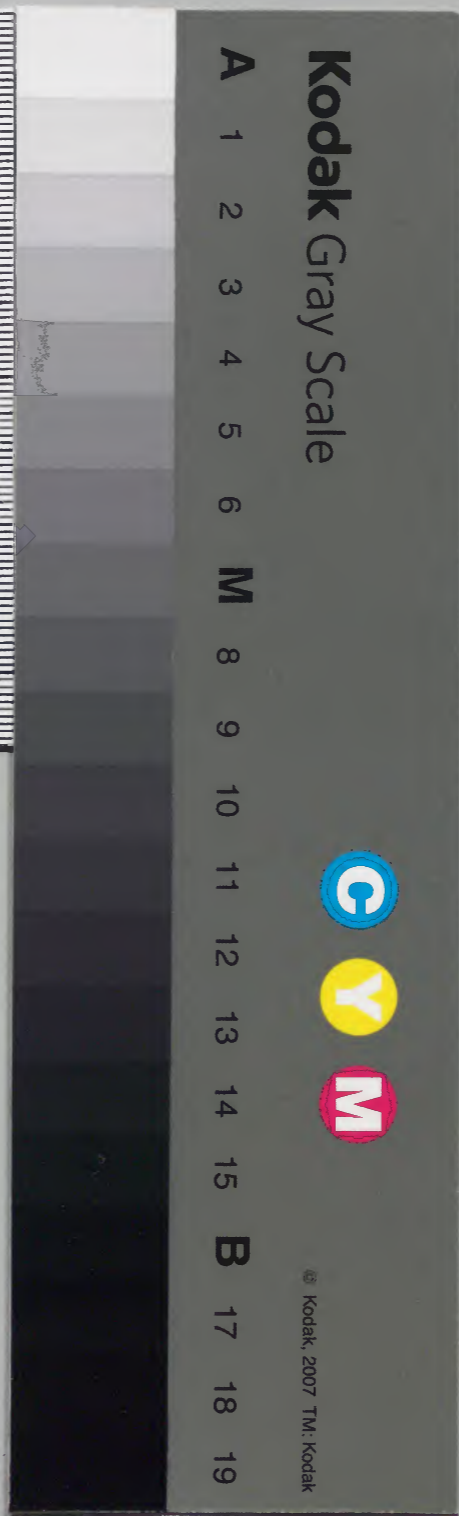
十八

安元二

				和書門
二七	二六	二五〇七八	類	
冊	架	函	號	

庫	文	閣	内	
二七	二五〇七八	和		
函	一七	書		
架	九	類		

内閣文庫	
番號	和 25078
冊數	117 ( 48 )
函號	160 154



安元二年

正月

猪十八



歲在丙申

晴但朝間陰寅刻四方日方拜行夏勺

李 己刻午水陪膳光經申刻著東帶參院當源定

寺法住 先是左大臣己下人々多參入相次

開白被參次有兩院拜禮先院御方申次列當

權中納言資賢卿其人々列中門外未進

庭中之間內大臣參入經列前立加余下

依列後盪 関白被練左大臣不練先左  
吹也練去今年公卿一列例年依人數多參議  
不練也練去今年公卿一列例年依人數多參議  
也練去今年公卿一列例年依人數多參議  
列殿上人依人數多五位列後拜舞了還  
列中門外今度関白次女院拜礼申次列  
納言時忠其息侍今度関白不被練每夏  
從時家取杏今度関白不被練每夏  
如先但殿上人依人數拜舞了関白已下  
大納言已上昇中門内方中納言已下先  
大納言已下猶可昇自中門外記人々俳

今個中門廊即関白退出相次左大臣退出  
先被觸余如例次余沍茶殿沍先參也  
立仍志先是関白被候次関白參内余相  
参院也  
次参内候殿上左府内府亦在座小時関  
白着殿上即氣色左大臣起座列小扱敷  
出小戸下僕役一切不出来聊不便良久而  
出来次左府已下於弓場殿着靴狼藉之  
甚無物取喻人々列立之後職夏御装

束懈立  
職夏仰  
閑食之由次  
閑白已下列立

對南庭  
東上如  
主上着御倚子拜舞了右迴

還出閑白被參御前了左大臣及余遂電退

出于時刻  
余參高松院謁女殿之後啟華其後

節陪膳長  
不着之次齒固此間中將定

能朝臣未整談退出了余出行之間公卿并

官殿上人亦多来

今日一負如恒又左番長重武依所勞不出

仕仍台假茶種給狩袴如常今日左府

安内裏問云去年秋除目内給名替下勤

哉如何余云兩說共存夏欵付一說不下

勤之左府云長治二年有是沙汰夏也余

分明不答左府被存可下勤之由也去年

也如此夏不春件不贊被勤之云是又一說

可偏執欵  
後聞内弁中宮大夫外弁上藤大納言

云内府盍勒哉

二日戊申天晴已刻午水陪膳弁官殿上人亦

來余謁頭弁不謁他人整交語長方云御賀三

月四日後宴六日試尔樂二月廿一日云又

其取改鳥羽南殿於當時御在取法任可

被行云百人取廢幾也云又云叙位左大

臣可被参云項之退出

官別参進見参如恒隆職賴業亦不相伴

六位上官先以参來召賴業隆職退出之後賴業來也

於簾前問叙位女位云問夏亦

一女位輪轉勅文夏夏

申云本取闌司東堅子 己上三人

載之定夏也

一空勅文夏

申云自後朱雀院御時不載可叙之者只

載例許云則是外記不知可叙之者只依

年限加階叙爵例不漏其篇目注載之也

堂男叙位者知可叙之者仍取勅載例并叙人也又御即位女叙位与恒例女叙位混合被行之時載例之樣頗有故實而信俊之時有速失夏所謂只載御即位例不載尋常女叙位之例仍追被召件勅文云一重服者載勅文載否夏勅文下不字脱カ申云信俊不載然而事理服任云之後何不之入哉取存如此又有其例云

小時賴業退出了

三日 己酉 天晴 是日朝覲行幸也 午刻着束帶

蛭螺 澁 不具一貞 参院御取法住寺 殿 上達部兩

三祖候 惟待行幸之間与中宫大夫隆季卿

暫談話 其中有青海波垣代作法夏申刻

臨幸 関白 自 閑路 被 参 左右 大将 供奉 余 左 大臣 亦 隠 閑 取 不 列 立

以別當權大納言實房卿被申臨幸之由

復命之後入御関白降自中門内方隨身 新杏

候同小掖兩大將入自中門分居左右北左

主上下御左宰相中將實家頭中將入御

、休息所此後良久溜裡次法皇出御左

大臣置三衣莒如例次関白敷白袷又以

如例置鎮子之次才先良次翼次御拜靴御

恒如次法皇入御次改御裝束次引陣次重

渡御次召公卿頭弁次左大臣已下余於

南廣庇着篲子回座次被仰樂行夏長左雅

臣右頼関白被仰云樂行夏最音但彼亦

各向樂屋了御振梓如恒次兩方侍臣着

階下座次万歳乐此間給公卿衝重只関

大臣許后之尚大次勸盃頭中將瓶子基

親五位次地久此間供御膳陪膳新大納

舞了置御遊具次召人着座次御遊呂穴

貴鳥破筵田鳥忿律青柳万歳乐更衣五

常乐忿御遊洛頭三奈大納言實房取御



送物御本款裳錦徑御前渡西次引御馬

二足次給公卿樣次公卿起座次左大臣

退出次余逐電退出

御遊召人琵琶余依絃切即結瀆朝

彈之依箏挂矢和琴實家卿彈頻

樂左大將云和琴彈樂是襲夏也晴御遊彈之未曾聞云笙隆

李卿笛成親卿筆筆定能朝臣付哥

不見及可尋之

今日舞左万歳乐太平乐賀殿散

午陵王石地久新鳥蕨林哥貴德

納蕨利供御膳了主上入御白被褰

叙公卿平伏如例今日主上不吹給御

笛每舞人賞

今日御拜間拂南庭雜人被閉中門閑

白已下隨身及近衛者亦皆悉被追出了

檢非連連使入中門内拂之未聞夏也

後園勸賞院御給

修理大夫信隆正三位

上位女院御給

中納言忠親卿

飯家千水

陪膳季長

固姬君戴餅

如例今夜邦總卿來良久言談退出了

四日庚戌依神夏不參法成寺

五日辛終日雨下此日叙位議也執筆左大

臣云下官不參入季長朝臣依勅濟飛驒

和泉兩國公文今日被定功過即叙從四

上云飛驒國哉勅解由也而依近代例已分

解由云又同國兩度拜任中間被任為行

其間大勅文書樣已為新儀兼日持疑之

間嘉保之比除不著任之因司有前後更更

交替之例是又先例云任彼例不已為行

著任但是依為停任之者也只季長八年

治國之定作上文書云但為行已一十年

收納仍件年惣返抄返却悵亦季長不能

取續而又大勅文、雖為行前後頗相違維雖  
然近代無勅濟公文之者適有此夏旦者  
依為人之大夏官及勅解由使不咎之云  
又兼日相語參入卿亦云  
未則史持來去年田宗寺官勝言立昏申  
云去年依公夏參內相府依大死穢空暮  
了過三日取持來也云申刻外記持  
來十年勞勅文苗文給莒如恒乙童著袴

夏依吉日沙汰之大略可逐予保元例也  
依日次宜今日始念誦凡每日念誦神夏  
殊密々時及病惱灸治湯治亦之外不退  
之已餘十年了依為恒例夏日々不記之  
六日壬子陰晴不定見叙位圖書無殊夏在  
憲勅申乙童著袴日時亦三日亦八日云  
可為亦三日之内仰信季了云  
七日癸丑天晴白馬節會也余奉任内并近代

職夏承尋聞上臆參否內々告示之而于  
今無其告若左府被參欵雖不散不重縱  
勤仕并有何苦哉仍未刻着束帶色曰參如恒  
內兩院人々未參仍先參朝于飯方先是  
藤大納言祗候暫以言談招基親卿左相  
府參否對云不可被參者仍余仰云可參  
入上達部亦之行早可令催促又聞白御  
許可進人申刻頭并長方朝臣參入以女

房春覽加叙之輩注文此後良久而上達  
部少々參仕即余且着陣閑白未被參也于時日改  
相次藤大納言實因按察資賢新中納言  
實經新宰相朝方亦參着次藏人勅解由  
次官基親來仰內并次余移着外座使官  
人置鞍鞍此次以同官人迄直履次頭右大  
并長方朝臣來下云各余置笏取之置前  
不結申先例也長方朝臣仰加叙輩兩三人即自

德中取出折帟密予之所載者十人者余取之長

方退去了次余以官人外記可披參硯之

由傳仰之即外記持參之置參議座上頭正笏

自朝方卿入起座移着參議座上頭正笏

候余又目之朝方進來置笏給下名折帟日給

之朝方取之復座次并書入之先可作氣色而不作

之可謂取副笏持來余披見之也座朝方復之後

也見叙爵者三人書入五位篇之中未曾有

也見叙爵者三人書入五位篇之中未曾有

失也四位之篇三書從上四位已上五位

篇三書從上五位已上六位篇三書叙爵

者定夏也而令今以叙爵之者迄書加階之

取勿論夏也仍余問此由無取申仍返給

是改書之此間仰參議令舉掌燈朝方改

了持來余以官人傳仰外記可持參莒之

由六位外記持來空莒余入下名招頭弁

付之次朝方復座此間成範卿參着先是

隆李寔房兩大納言又以參着次余以官  
人召內記々々參入仰加叙輩可作位記  
之由密給折紙也次召大外記賴業問諸  
司御弓奏輔代國柄柄造酒正外任春亦候  
否賴業每度申候由余仰云持參礼寂未  
任春仍仰此詞也問諸司之時外賴業称  
記申云左右馬頭告申障不參云唯退去即持參外任春余見了賴業退次  
召頭弁之間持来下名今度仰云師高被

書入武官下名如何除夜被任加賀守了

然者可入文官也件師高本大夫謝之而

而余都忘失朝方又書入武官余不見咎日他共失也可取余取之

置前便付外任春仍外記任春莒自下名

莒上取越付之此次春云御弓春內侍取

是今案也

亦可付欵又左右馬頭共申障不參者頭

弁參上復次余目朝方成範任上座仍自朝方也成範不得其意暫以不動

朝方如初移着座上即進來余給下名給不

莒取出朝方啟座改直進之此間頭弁返

給外任奏余取莒置前不結申說也頭弁

仰云迄候列了又仰云御弓奏夏是食了

又以左近少將實教朝臣為左馬頭代以

右近少將本時為右馬頭代者余便付下

各莒奏之其儀如初次召外記賴業下外任奏

仰候詞并御弓奏馬頭代夏年賴業稱

唯退去了次六位外記參候小庭申代官

其儀如恒余仰朝方令撒硯外記遲參之

間余起座此間外記參入於陣東立部外

着靴又令押笏帟此後儀大略存例有出

御但連例夏及奏夏亦賴記之

一余奏叙位宣命之間內大臣入進立中

門邊仍仰內豎令立加兩面元下日子一脚本

立二脚余依計我座之儀着才二九子故

也

一 供御膳之間入御猶令供其殘但不供一

獻敬以下是先例也入御之間左大將稱驚

蹕

一 內大臣將左大令奏左右白馬奏合一退下并力下曰

之時右迴此夏有兩說東禮之時猶可左

迴欲奏宣命暫還立柱下之時右迴退下

及復座之度可左迴欲但有執右迴之人

云、兩說共存不可謂失儀

抑大將復座之後問余云有合插一枝之

說欲余答云有兩說夏也是非抑任夏也

一 宣命見參插樣如去年白馬節若若縱指入

鳥口也

一 賜下名之時每兩度指是常說也

一 謝座之時先突左膝是又年來儀也去年

先突右膝也



一依每坊家列別當以卿余三獻之後於軒廊

寢殿翼角九子見奏少將實教傳取獻之

東邊也

次將皆速退出如本揖合持實教進弓場

一身而役何

付基親奏之復座伴奏苗御取

一朝方卿賜宣命之間揖笏訖後步寄取之

不知故實歟內弁指遣空命之時參議以

左手作插笏同時步寄以右手給宣命即

取制副笏也仍不經程是故實也令朝方取

為遜文範卿先蹤歟昔一條左大臣雅信內

弁之時文範作法如此愛大臣称眩痛

由引返宣命是嘲文範之詞也

一叙位宣命使左兵衛督御酒勅使祿取又

同人也例宣命使朝方卿也今日參入參

議成範朝方實身賴定亦也而實身親強

拜之時不復空在退出賴定供御膳之間退

出仍取殘二人也須朝方勅御酒勅使二

人各可勤兩役之故也而下官思失以成  
範令勤之其後祿取宣命使一身雜兼仍  
又以成範遣祿取之間上聽勤三役下聽  
仕一役充以無心夏也是下官愚昧令然  
也  
一諸雜夏仰賴定令催之而中間退出仍其  
後夏仰朝方催之件人本在奧座而為催  
雜夏起座復座之度著端座是先例也

一宣命拜了更復座第拔已下殿近代無此夏  
為不迄佗此作法予強復座又命宣命使  
朝方已復座  
一今日加叙者惣十人也  
一今日出入軒廊西間准西二間也依一位  
也此外夏皆存先規仍具不記之  
今日參入公卿  
闕白 余 內大臣

大納言

隆季 実国

实房

中納言

邦絶 不著 座

宗家

資賢

依座 狭 不 着座

参議

成範

朝方

实寺

頼定

隆季

实国

宗家

資賢

实寺

頼定亦早出了

八日

甲寅

天晴諸寺修正并御察言始余不出

任法皇幸法勝寺云

九日

乙卯

天晴女房并姬君参女院御方侍後

寄車

未刻少納言信季來台簾前仰乙

童着袴之間雜大概可逐保元例

下官之 着袴

仰了其日來亦三日也自高松院可給裝

束彼間密、可有御物詣之由云仍可延

引之内有具仰故童間間方日次二月之間多

注申之以餘日次申彼女院年畢七隨其左右

可一定也長光入道息光章可献冊来十日

而件小庭先例申請可焚之取云仍令申

可有沙汰之由即下知改取親重年預下  
對捍申狀奇恠恠可勤仕之由仰了今  
日信李申年始吉書御職夏國行傳覽也件信李  
慶賀之後今日申拜賀云又加汲之輩多  
以來申慶賀申刻藏人勤解由次官基親  
來以職夏國行令申候來十一日可有女  
叙位左府被申服假之由可有御參着答  
可謁之由即余着刻直衣出逢之呼基親

於前在 前 廣 庇基親仰云其詞如甲余申可參

之由于基親問刻限仰晚頭可參之由了

此次竊可儲尋常筆之由仰之是非作法

除目者給硯筆亦於外記女叙位每其義仍為恐惡筆密仰之是又先例也

基親退下平

十日丙辰陰晴不定不出行今日每別夏

安元二年正月十一日下巳天晴此日女院

位也余始奉仕執筆修詠誦於十ヶ寺八幡

賀茂社 編荷 春日 大原野 吉田

戍刻着束帶廣隆寺 六角堂 法成寺 日野先參朝于

飯倍寵顏相次時繪叙 如常関白被參日院 御前次主上

入御此間問女叙位不重亦於関白女房

来告御装束訖之由則余着殿上端座小

藏人勅解由次官基親入自上户告召内

先是可加階之者雜方惟折幣授余此次余向基親之御手水女官先例不見近代如何

對云 迎雖選入 申文不叙致余小指基親還出上户訖

次余起座經上户年中行夏障子北及南

篋子亦入自御座當間着孫庇着間座

常不敷化深指候先之出御畫御座次引

大 臣 四 座漬積申文亦於御硯莒 蓋 中 室 其 身 御 座 前上右方置之空動文 如 表 紙 置 申 文 下

方 横関白候廣庇東 面 如 叙座上 庇 御 簾

御座左右端 寄奉燈又執筆座土頭立切燈

臺向奉燭御裝束儀如官奏只以敷関白

座為賞次主上今日給次余小指稱唯氣

曰男共藏人能成參進余仰云基親也

藏人退下次基親參候長余頗顧座下仰

硯續紙則持參余置笏右自下方取柳莒

其莒置硯一面續帛二卷墨一廷

引寄前置之正笏候又今日給余小指置

笏右先取續帛一卷見之許端如本置柳莒

取令今一卷見之許端件紙頗勝仍座前橫置

之柳莒子田自端內卷之自才三枚續

目外卷返之此時取楊置端一枚許

申加階人教於卷合置前前橫此

色入水搦墨拔筆笠乍二卷染之如本柳

莒取續紙今少卷端方染筆一卷書從五

位下上置一寸三分置筆置續紙於前橫

此間闕白被指遣空勅文加表叙爵者申

文十餘通各亦先是未持參續帛之裡御座間西邊

長押上指筋取御硯  
蓋申文益左迴於  
復座置硯莒於前  
拔筋置右撰出申  
文文  
六  
余取之置柳莒左  
引去置之縱申  
文文  
在東申文在西  
勅文

撰取藏人申文  
短冊被藏人申  
解短冊少

撚置柳莒上  
方硯下置申文於柳莒右  
莒迴柳

申閱白乍二人可叙言  
欣對云可然先取

一通頗向座下方披之讀申  
其詞每殊作

許兒讀也  
押合候氣色  
每此儀

能見定人如本卷之置柳莒左  
自今一通

曼非取叙位  
梁筆端置二行許上引下

字叙之  
平朝臣近子置筆於本取

端置二行許  
夏為書常侍也此夏先例不

同或不置行掌侍書末或置行掌侍書上仍

問申閱白之  
恐我勤仕執筆之時置其取

之樣取覺怪也  
云兩說共存今仕閱白命

置之

讀申叙位置前  
之橫  
後常置座前也

取申文名上懸勺筆置卷之置柳莒石頗取

叙位次叙令一人儀同前藤原朝臣雖子

次取笏奏取院宮御申文每指勅許如常

次召男共能成參上仰云近衛司誰候哉

申云隆房朝臣候余被召了藏人次隆房

朝臣右近少將參進余仰云頗願座下如

雜夏之時院宮了御申文如奏隆房退

下次余申関白被後且可叙歛関白諾余撰

取御匣下速殿藏人申文御速殿奉狀也叙之

其儀如藏人亦藤原朝臣業子御速殿藏人

普通例藏人一人也仍叙藏人御速殿藏

人亦之後召院官御申文今度被叙藏人

二人仍召御申文後叙御速殿藏人也

又先例也已上三人不見合空勅文

此間隆房朝臣持參院宮御申文申文懸

也卷申文置柳莒石余自座下方取之通



各加討置柳莒右左縱隆虜之自余取自

是者次余氣色于闕白々被示可奏之

由次押成文及柳莒亦於座下右也次取未

叙之申文空勅文亦同置座下方右柳莒左

參上之時不可礙礙裝束之裡押遣也未叙

申文空勅文者猶在座上方云今夜博陸

吞云猶可推座下仍押之筋而說共存但

次拵筋或數少之時取言筋仍取指

也取申文直起足先石進自同座前跪長押

下左先跪一兩度膝行昇長押當帝中央

膝行許三度就御座前居定居取返申文申逆

文下引廻也頗及于置御座端次遠巡

度方引廻也拔筋退下自長押先左頗向乾起先左

左迴到同座前突左膝左迴居不正本

足少磬折作主上取文置御前一解討

引礼紙右置座一通之中卷籠他申文指置

御座端給礼紙内之入余少念起如初跪

長押下一兩度膝行昇長押左右膝ノ昇

才訖テ居定拵笏膝行如初就御座前居

定給御申文返取返送逡巡下長押起到

回座前左廻リニ居今度置御申文於前

繼右置拔笏先取空勅文未叙申文亦置本

所引寄柳莒於成文如本置之並置御申

文於柳莒左西上無加階先取才一御

申文頗向座下披之讀申其詞ハ茶院正六位上藤原朝

申長子當年御給爵取請押合候氣色後

如件狀任讀申也見定名字如本卷之置柳莒左叙之

又讀申勺御申文置柳莒右不引裏如此

乍五通叙了作法曰前次取内教坊申文

解短冊讀申叙之内教坊采女依為年

也又讀申勺申文置柳莒石爵強不見合勅文故實

次取空勅文引礼券自奥細卷取ヒラ允更

置柳莒右成文同空勅文ノ自端奥其ニ卷

寄叙爵之所如本置之次取掌侍申文通

撒短册叙之藏人件申文亦不載年限仍

申闕白被然者以何可見合勅文哉

余申云左連例也但近古以來多以如此

云不叙不載年紀之申文者大略一切不

不可被叙歟隨宜被叙如何闕白云早可

叙者仍叙之他申文亦皆遂不注年限猶

不可然莫也次女史內侍所采女御膳宿

采女內教坊卜司可叙而女史次書之不可然歟但如此輩企以每次亦莫也

亦先余申闕白云近代大輪轉絕罕而件

女官亦可叙何哉近例大略迷被叙歟如

何答云皆可叙者此中有御手水女官申

文短册余申云近代不被叙御手水歟隨

六位薄之中御手水尻付所不見也如何

答云然者不可叙仍不叙之件申文付短

册返上闕白不叙之申文且返上又安孺

闕白先例也

申文姓云石原宿祢云々件姬非月款階申

合関白曰被答此由仍暫置座前横次氣

色関白答云輪轉勅文次召男共藏人參

上余仰云弁誰力候申云弁不候余云奉

親召才今夜奉親之外無他職又無殿

召件勅文也若不候者用五位藏人又先

例也今夜已無他人仍以五位藏人召之

次奉親參上余頗顔座下仰云輪轉勅文

退去奉親次余叙掌縫此間奉親持參件勅文

余自座下方取之引礼紙卷之置抑莒右

如定勅披見勅文奉関白或說不用関白

見平返給余取之委披見官初書関司限年

遠者書最初見平置硯上取関司申文

是例夏也見合勅文讀申申文不讀勅文讀

内侍所見合勅文讀申申文否不重仍向

奏也申関白被示不可讀叙之如恒勅文并二

之由仍不讀申之叙之如恒勅文并二

通東堅子申文亦返上関白已上除輪轉

二 申 閔 白 被 作 二人可叙 歛 被 答 云 可 然

仍 叙 之 早 命 婦 不 載 定 即 文 者 仍 不 合 之 余 取 出 基 親

取 授 之 注 文 見 之 命 婦 一 人 可 叙 之 也 惟 子

今 一 人 不 入 之 以 此 旨 申 閔 白 本 書 閔 白 下 作 疑 申 閔 白 閔 白 云 取 然 者

可 摺 但 若 年 限 相 叶 者 雖 二 人 何 夏 之 有

哉 可 尋 問 歛 余 召 基 親 問 之 申 云 年 限 夏

不 覺 悟 可 問 女 房 即 飯 末 云 年 限 已 者

余 云 有 被 叙 二 人 之 例 哉 申 云 常 夏 三 人

尚 以 叙 之 况 二 人 哉 云 余 以 此 旨 申 閔 白

一 云 然 者 不 可 摺 仍 余 不 摺 除 之 下 同 例

件 命 婦 須 在 掌 待 下 藏 人 上 歛 而 以 於 其

取 之 時 僅 置 二 行 許 寂 未 書 之 余 申 合 閔

白 被 答 云 命 婦 早 所 不 覺 悟 可 依 先 例 但

於 今 今 者 早 未 何 夏 之 有 哉 云 命 婦 早 所 不 覺 悟

次 從 下 皆 悉 叙 訖 其 奧 書 外 從 五 位 下 下

叙 女 孺 一 人 次 更 端 廿二 卷 寄 此 間 閔 白

給加階申文亦余取之置空勅文左如初

先見短用亦典侍并一加階也合三通侍典

二通一加階余先染筆書從五位上欲叙

一通也一加階之間關白被示云有一加階早可

召勅文余申云大輪轉入内一加階近代

飽了依申文雖被叙於勅文者不召之歟

如何猶可問外記歟重被命云早可問仍

召基親問外記基親先申云近代服來申云

外記申云件三勅文近代飽了仍不候云

余申此由於博陸一云然者勿論之即先

叙典侍一人令一人可叙仍作付本次叙

一加階人短冊返上關白

件一加階余婦也抑余婦申一加階之時

庖付飽余婦欲帶掌侍之者未也望掌侍早

限以從下一被叙之時庖付可為從下一

之由見上記仍問申關白云舊記無

左右但隨命婦依一加階旁被叙之時何  
任其由哉未得其意者被示旨有理加之  
命婦二人已叙爵今又加太可謂過分且  
又件女房依命婦方預加階歟將依一加  
階旁歟之由尋基親仰一加階勅文基親  
云是依一加階旁今叙命婦方三八被叙  
從下也云仍房尾付云從下一土記之說不  
重仍為後鑒記子細而已

次卷空勅文不加表返上白取之置  
硯莒蓋不叙之申文四曰通同被置之次叙  
位奧書年罕号月日了頗向座下放叙位奧  
餘紙自自三續目放之救端サニ卷テ如本置柳莒  
次卷叙位更奧サニ卷テ覆勅卷訖置柳  
莒左終次取所解置硯下之短冊卷籠叙  
位奧餘續帟余先申如本可石柳莒被可卷籠歟持  
次硯已下雜具皆悉取テ置座下成文南

方御所方成文亦押東方續帛繼成文

法每今次置叙位於柳莒後置之柳莒本

也案也硯下枕硯瓶下輪共結付柳莒或說

以小刀切之或說不切之余向申闕白被

答云不可切者仍不切故之次拈笏取柳

莒左右手取之以左大指逡巡拔笏下長

押起居如恒座下不正座主上御覽訖令置

座端給余參進於長押上拈笏取柳莒廻引

如恒退下復座置柳莒於座前拔笏取叙

位置柳莒左次取續帛二卷如本置柳莒

又取硯已下雜具如本調置之取成文如

本置柳莒右余申闕白被可結成文哉否

被答云我執筆之時不結之者仍不結如

本在柳莒右也次余取副叙位於笏深指

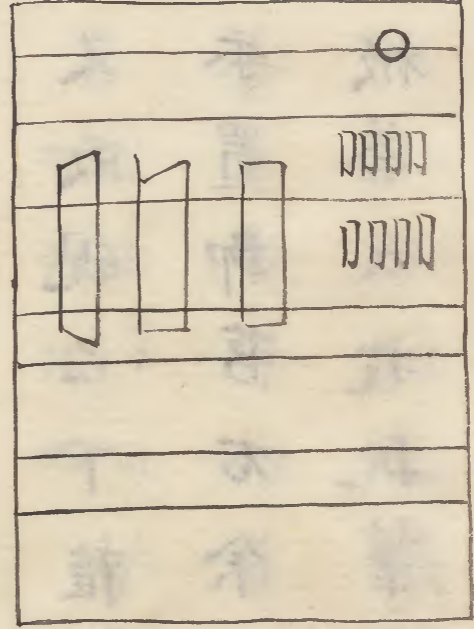
退起右迴經本路入自上戶居御倚子前

目入眼上卿宗家卿自本在卿進來余置



笏授叙位納言内置笏取之余起座参御  
取方即退出于時子刻

研

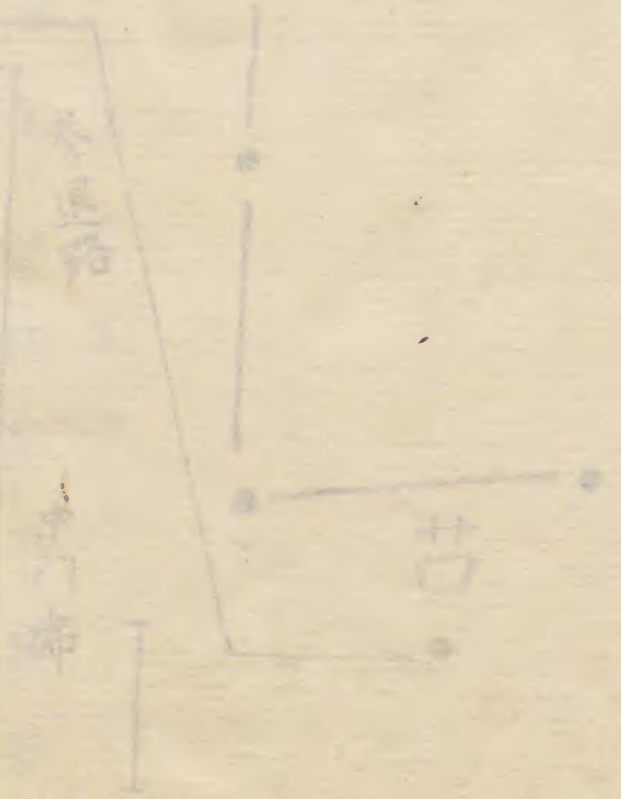


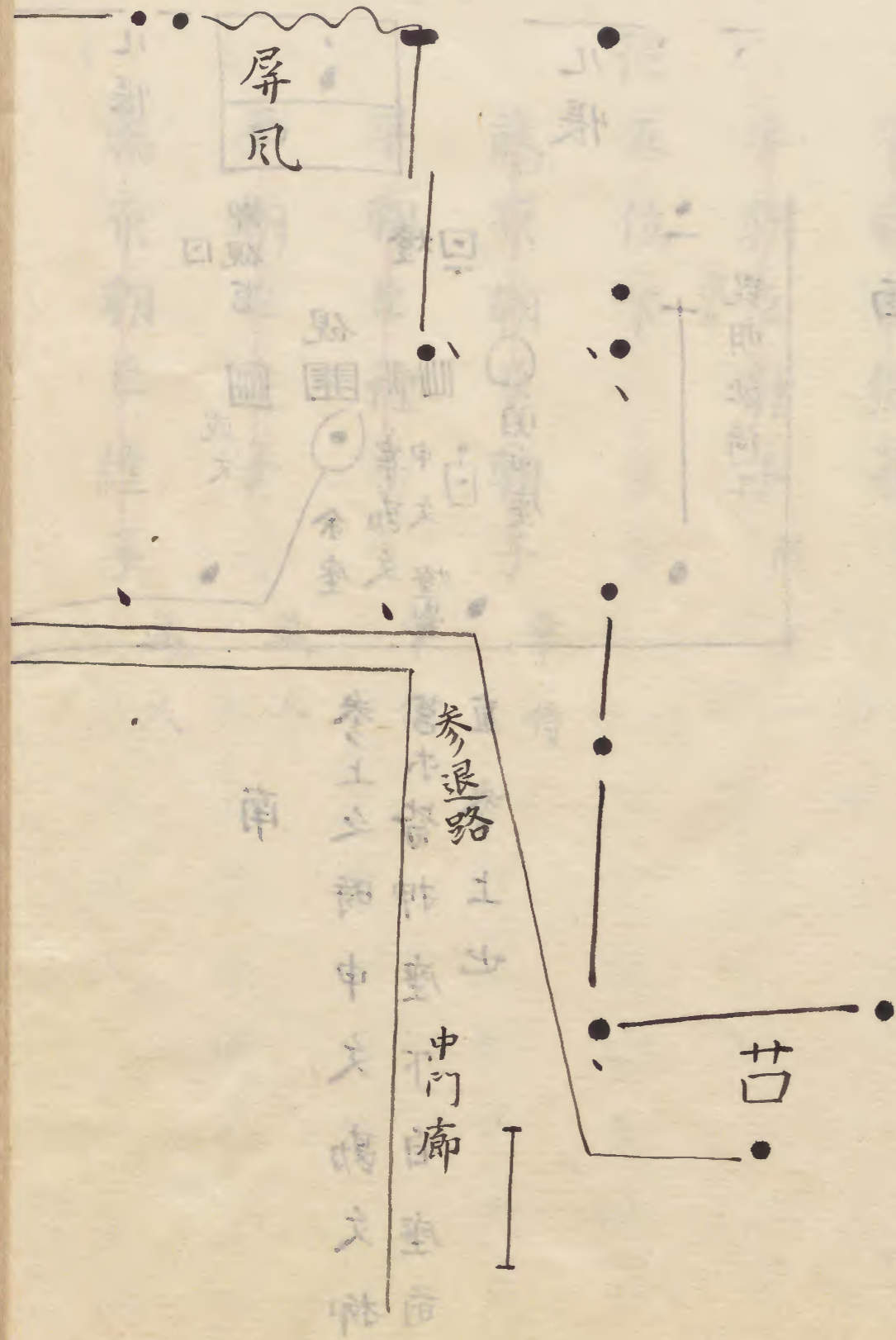
筆二卷墨一連小刀  
砚  
續帛二卷

是砚躰也五位藏人不知五内夏也是筆  
不拵笠乍二卷拵之如何仍余起座之

時不拵笠起座也

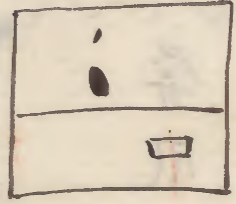
御殿御裝束指圖



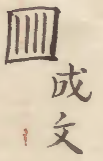


*(Faint, mostly illegible vertical text columns on the right page, possibly bleed-through from the reverse side or very light ink.)*

儿帳



御硯苜



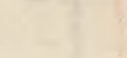
成文

硯



余座

燈

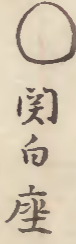


申文



申文

燈臺



閑白座

余座

儿帳

二

十

昆明池倚子

西

南

参上之時申文勅文柳  
苜亦皆押座下自座前  
直参上也

從五位上

平朝臣絶子

典侍

平朝臣静子

從下一

從五位下

藤原朝臣朝子

掌侍

平朝臣種子

掌侍

平朝臣近子

藏人

藤原朝臣維子

藏人

藤原朝臣業子

御速<sup>原</sup>殿藏人

當年字  
尋常不

藤原朝臣長子

八条院當年御給

書之又

藤原朝臣隆子

高松院當年御給

說書頗

平朝臣知子

建春門院當年御給

秘書欣

藤原朝臣資子

太皇太后宮當年給

平朝臣滿子

中宮當年御給

中原朝臣全子

内教坊

藤原朝臣宅子

女史

藤原朝臣

采女本此行付入欣

清原真人吉子

掌縫

中原朝臣能子

刺司

藤原朝臣惟子

命婦

藤原朝臣尚子

命婦

外從五位下

石原朝臣友子

女孺

安元 住无字无失也 二年正月十一日

十二日 戊午 天晴午刻許基親送書披見之也

其狀云

去夜女叙位薄内、尋取披見候之也年  
号无字候仍密、令進覽候也、須參候之  
処所更發之間乍恐跪令進覽候也以此  
起可令申入給候基親恐惶謹言

正月十二日 勘解由次官平基親

進上 甲斐 權守殿

余披見之也已有无字未曾有之失也无  
不能左右、去夜一切不覺悟不足言  
亥也以不省居高官故致此失付冥頭多  
恐懼者也當時之耻辱後代之嘲哂為家  
為身足歎息嗟乎何為、改直返遣了

十三日 己未 天晴午刻許參女院御方侍從令

十年始出仕也直衣如恒前駮二人殿上人  
二人侍三人童一人童子先參院按察使  
資賢御出來入見參又啟來傳仰有取亂  
莫不能謁之勅命云可謂過分——  
女院聊風氣御座云仍御所邊無他莫  
云次參內參御前退出之間主上出御召  
出童御覽云次參博陸殿被對面云入夜  
啟來

十四日庚申晴御崇會終及諸寺修正竟也今  
夜有僧莫云不及殊莫欽

十五日辛酉晴晚頭參院建春門院此兩三日  
御風氣御座云仍以藏人申入參上之由  
參內藤大納言實圃卿候數刻言談青海  
波垣代之間莫茶云子細談語大略同于  
隆季卿欽卿自本与内府不快之人也莫

刻許退出

十六日戊士晴召少納言信季仰來寸三日乙

童著袴延引之由故季行卿女一昨日友

一月服吉夏有此已依為姨可有十日假次語被基親申云中宮

大夫李隆語右府練習公夏作法神妙無心

夏也云余仰云女叙位文書內可送之

先日即日也仰基親而于今不送尋驚

可進者是雖非正法又先例也

今日女房除服日未依月障在別棟屋其

太而之間一昨日服假夏出來雖須出郭

外先例於妻室定者居住別屋強無憚欵隨

又神夏之躰強不密仍不出之今日依日

次宜仰行賴問除服日於時晴余神夏之

女房直傳仰行賴申云今日吉也可參入秉燭

參入於家中除服有其憚仍於門外有此

夏召人車陪膳行賴須生君達可勤之而

依不候用行賴為家司之故也便送職夏

良盛也於除服之後者雖假日數內敢不  
怍音之余依有取見也時晴密音未示天變  
夏亦

一 去年十二月十四日辛丑夜子時地震正月

節 天子及大臣慎服又江河枯竭渴并疾

疫亦宮室有驚又兵起音國有喪不出一

年云

一 今月六日壬子昏戌時月犯填星相去一尺三寸

取古文同前但女主惡之貴人死又有大

風天下有實起朔三年云

魏青龍二年十月有此變三年正月大后

郭氏惡之

晉安帝隆安四年正月六日有此變七月

太皇后李氏惡之

一 同七月癸卯丑夜亥時月犯畢才六星相去六寸

賢臣死女后執政大赦天下小



人誅天子不出一年。大將驚死此陰國

有愁天子誅罰益有辺兵之貴人死

云

翌日信季申云去夜節會内弁右大將之無

殊夏欽

十七日癸亥天晴不出行今日年始政云上卿

實起弁光雅亦初参云

十八日甲子晴今日蓮華王院修正有御書云

亥刻許基親送書於基輔令進女叙位成

柄勳文亦余密々依相尋也依基輔不候

以光經傳仰報旨了成殘申文可進之由

同仰了

十九日乙丑晴基親進女叙位成殘申文四通

秀才菅長守給頼菅在高在亦昨日被仰

下云長守定細亦論申秀才長守任日上

聽定細文章生也以各申旨被問儒鄉三

人資長永範各申長將有理之由仍被仰

下之在茂子字學問折夏儒中頗奇之在茂

雖為菅家位僅從上五位己未儒也非內

舉之次亦未曾有如此淺位之者奉其子

之例之又其息齒十六未盡知其賢愚之

人嗟呼道之後夷蓋在于此時之余憶此

夏菅家之餘流可賞他天神定無非分之

冥助欲其望若居乖神慮必有其驗欲猥任

雅意不可云可否夏也左相府雅奉云

亦日丙寅晴今日侍從除服之出河原除之宗

雅來語字佐使道之間夏有比奧亦

亦一日丁卯晴依例旬拔陪膳行類

午刻許定能朝臣來語青海波垣代夏可

用兩說之由被宣下之間中宮大夫及光

近亦鬱墳太己申正了重以經房朝臣被

尋仰內大臣之化此間夏太以誼譁及暮

雨下

廿二日辰戌陰晴不定入夜雨下明日於法皇

宮可覽御賀舞初度云如仁平例者人

有列催參入今度益其催人皆可推參

之內經房朝臣可示送也

廿三日己巳陰晴不定此日法皇始覽御賀舞

日未御于南殿而先例於可有御賀之御  
取不覽御賀舞之由其議出未仍渡御北  
殿未刻着直衣綱代車隨身布衣如仁平  
例者大臣烏帽直衣云卿

之中布衣人々相交今度左右大將隨身  
上臈罰也而園白隨身布衣也余又存仁  
并例不整

威儀也參院御所北殿七条殿先是舞

始園白以下云卿云余人候南簀子并中

門廊亦皆罰直衣宋家雅賴亦卿束帶大

納言已上候簀子及寢殿而西廣庇亦余經

中門廊透渡殿亦加座地久舞訖入之間

也先是萬歳乐當西透渡殿南北行敷紫

端佑二行為樂人座任座次其後中門北

也時秋己下樂人亦祖候光近忠時己下

左右舞師亦同交居己上皆布衣也當樂人座南

妻東立大鼓鉦鼓其東立左捍六南北行

舞 舞人皆淺履

左万歲樂 余不參之前舞了

太平樂 舞人皆帶釵取捍如恒入自西中門

胡飲酒 每吞舞 歲天罰 總角 每夫形步懸袍袴亦

如恒具舞 舞了昇自中門內方交居 公卿

座之中 青海波 先輪臺四人 清經不帶釵

祖光近進 候樂人座後奉仕詠唱哥亦

笙經家 笛奏通 筆策定能唱哥之後先

次青海波 二人維盛 成宗帶釵系出庭

中相贊出舞 共以優美也 就中維盛容只

美廉尤足歎美光近 發發詠唱哥如輪臺令

日舞 每陵王 裝束天罰亦如胡飲酒但系

鞋也定能奉通亦朝臣扶持之其舞又以

神妙左得其旨凡兩童之妙舞一日之賞

也 右

地久余不參之前舞了

訖新鳥籟少將二人帶劔侍從二人不帶劔有樣致雅賢取及古

數千

林哥

舞說日程也樂人亦起座無退出音聲人

起座関白先退出次左大臣次余退出了

今日數千終頭隆季卿申上云次才日不傳申

幕者可副舞之由有仰可覽何舞哉左大

將示余申関白此間左大臣関白云内

可被申之隆季招經房一經樂人座後

參攔下初隆季此由經房昇自中門内方

緣經同縁座前也就寢殿西面簾下以女

房傳奏之仰云可計申云一兩度往及自當

上往及也逐可副陵王林哥亦之由有仰經房

仰隆季即經本路發乱聲陵王出也南

今日女房亦頗出納殿上人經房親

亦候中門內南掖座敷又院御隨身亦布制

南屏候又左右大將隨身亦候中門南廊

邊關白并余隨身在中門左右

樂人

左中將定能朝臣箏篥同奉通朝臣笛左

中務權大輔經家朝臣笙左少將布朝臣

笙右下已上前座

右少將時右笛散位季信右箏篥

左兵衛佐資時左笛待從隆保右笛

右兵衛權佐盛定左箏篥刑部少輔隆雅右笛

已上後座

樂人皆布衣強不折花只例尋常布衣也打物殿上人不應召雖參入於閑取

見物

舞人其裝束皆以尽善尽美綾金銀裁綿  
緋過具可尋注之

左

右中將賴實朝臣

右少將維盛朝臣

右少將成經朝臣

左少將實教朝臣

左少將清經朝臣

左少將成宗

已上舞師皆悉光近也

右

右少將隆房朝臣

右少將雅賢朝臣

侍從時家

侍從公時

寸四日己巳遣信季申明日可參之由

寸五日庚午信季參上給大間成文仰可依進

寸公卿給之由

廿六日辛未或人之除目自明後日可被始行

執筆左大臣云

廿七日壬申晴未刻頭弁長方來以職夏信光

傳進祭主卿申權大司大中臣祐光申重

任夏解狀仰云令勅例云又云自明日可

被始除目可參仕執筆者余吾可相逢之

由即著罰直衣謁之申可參執筆之由小

時長方退出件解狀須下日人也然而列

被置神宮弁即兼光也仍兼光今日可來

之由云仰早申刻信參來云卿給候進也

大間成文相具進之入夜兼光返夏到來

云病祭動益為術明日相勞明後日可參

入云仍消息非自筆以人令書下之深更

返夏到來早可下知云但御教書被載親

光如何云奉夏之者書誤欲付未解可下

知之仰遣了明日早且大外記式部或尸亟亦



可來之由可仰遣之旨仰信季早

自今夜始除目祈亦

安元二年正月廿七日壬申天晴未刻弁長

方朝臣來余着罰直衣謁之長方仰云自

明日可有除目可參執筆者余申兼早之

由申刻少納言信季持來公卿給大外記

式部丞亦明旦可來之由仰遣之信季自

今夜始除目祈亦

廿八日癸酉天晴此日春除目初日也余奉仕

執筆於春自今日三箇日奉幣於十箇寺

八幡賀茂上下稻荷春日大原

野吉田法成寺廣隆寺清水寺

六角己刻信季參入東午刻式戶丞宗成

參入以信季給停住勅文有禮券同刻大

外記賴業參上先以信季問余早給夏政

申狀外記存旨有相連夏仍取尋問也

付外記申旨今年可上目申文之由仰

了次余着罰直衣於外出居召賴業信季

仰文書可相具之由此次問除目雜夏亦  
賴業申之上召使近代依望掾不被任之  
雖被任強不可愁申夏也云余云然者須  
上望目之申文也賴業申云可然即退下  
侍所進除目文書亦副副目錄大間日  
錄返給大間文書亦大間不能又硯筆墨  
亦信季下給之裏樣如去年冬筆墨亦裏  
也又以向人給公卿給停任勤文亦一一  
也

中卷  
藤之  
戊刻着束帶如例但蔣繪叙詳地  
四年嘉保元年長治二年永久四年皆着  
給件色是皆初度也余於筆改初度童春  
已寂初也加之去々年依為冬不能着櫻  
仍今度用之凡不必限初度後後不能着櫻  
故敬常令着給且是張下參内閑院先參  
裏進退叶度之故也  
御所亥刻関白被參而誤被帶螺鈿忽以  
覺悟驚駭無極若若殿上人亦之中雖尋蔣  
繪叙各不相具云此間余着陣奥先是實  
總兩納言在座次余移着外座扇直使官

人置較此間參議朝方實家亦着座即頭

右大弁長方朝臣來就較仰召仰夏次余

召賴業仰之其詞曰自今日可有除賴業

稱唯退下次召弁權右中弁親宗朝臣來

就較余仰詞如仰外記宗祿唯退下小時

藏人來召余已下小指次余召外記大外

記賴業參着較余仰云莒文候賴業稱

唯退下今朝賴業申云永久四年初日大

之今度日可然歟者余仰云長治此後

莒文遲仍仰朝方卿以官人令催之即

列小庭六位外記三人史生一人次余已

下列弓場殿代其儀如去年去年亦冬

余東面納言西上北面次外記列立納

參議南上西面納言已下着殿上端座

言之後早次余指納言已下着殿上端座

小臺盤下豫園白被坐即園白着御前座

相次余着座御倚子前次實房實總朝方

定家亦置莒文着座納言座前掌燈頗通

件燈臺南己下三人如例經燈与簾之間

又案家御着座之時更下長押着座未頗

無便次依召御簾白着御前日座次

白傳召余微唯指經箕子昇自御座向

先着第二日座惣敷依重御氣色御簾又

指更起着第一日源指引寄下裏如例願

引寄之裾方ヲ下テ正笏候次御簾動次

余微唯小指也己下置笏右日座子以石

午係所便以石移第一莒文書於才二覽

莒四取籟指出置之披見關官帳二卷笛

置一莒次以右午取一莒以左午押硯莒

於其躡以一莒置硯躡又披見各官帳

許板絆拵笏押硯己下於座下方左刷袖取

莒氣色于闕白勝勝行就簾下取廻莒巡莒

下方取以左午褰簾以右午指入莒返巡

拔笏小磬折候逃石足次御簾動余忌指

笏進寄褰簾給筥引迴文下座上也退著

本座拔笏置右置替硯引迴也與一筥以石午取

左午引寄硯引寄末筥筥以筥引寄之以

四取籍並置才一筥西上內拔取笏程候

御簾動余薇微唯先藏人令直掌燈

依其燈甚以迴座也次置笏取出大間置

硯上左方撒禮紙押卷自奧細卷入硯

下方頗取平綵大間於座上南北妻如

尺三寸是長治二年知足院令綵給寸法

也去々年去年共二人六寸許綵之故殿

常今月此說給也此居直取笏候綵之間

兩說共家說也依仰小指置笏入水摺非指口傳隨

也定更依仰小指置笏入水摺非指口傳隨

便量其漆筆卷二如本置之取內豎勞帳頗

向座下披之更向前微讀申之其詞曰

內豎取頭正六位上藤井宿祢清貞望

伊勢少掾只狀ノ任讀申讀罕押合候氣

色每指勅見定名字如本卷之置硯上取

寄物在硯下見搦搦關箠箠卷合如本置硯下

方披大洞漆筆一卷書載平置筆讀申大

洞其詞云伊勢少掾正六位上藤井宿祢

清貞不讀頭取取上元讀之如恒引掩

之取勞悵染筆懸勺於任人不注置筆

今任流披シ頗押折テ卷之披次之時

如本置硯上取寄物冥印默入硯莒

伊勢少掾正六位上藤井宿祢清貞内

世豎頭自世本義リ合テ人合テ

次取内豎勞悵引披次枚讀申其詞云殿

位位姓尸名今度不讀内豎字又每推合

拾才任之每卷之置硯上見寄物洞大洞

任平又讀申引掩大洞勞悵懸勺寄物冥

默次才如初凡令任之作法如此次任喚

内豎已上三人他家任二人院宮御申

武藏掾正六位上中原朝臣時正内豎

散位旁

美作少掎揚正六位上攝朝臣友正

嘍内

次取笏奏云院宮ノ御申文

尸字未不分明

問在座之叅議於實紀卿

先是實房卿退出了申云

皇大后宮權大夫左宰相中將余召云皇

大后宮權大夫藤原朝臣即朝方微唯退

下早次任内豎殘二人春時天曆籍本也任早引

折之所如本展了卷之入才二覽莒

和泉目正六位上八鳥宿祢末因

春時

伊賀目正六位上藤井宿祢耶遠

内豎天曆

籍

次取校書殿勞帳欲任之間朝方持卷院

宮御申文

此間関白給盛莒蓋之申文本置座前撰分之

余返置

勞帳於本莒自座下方取御申文

朝方云皇嘉門

院白河殿自是

置硯左

縦

氣色関白被示可奏

之由余見文牧拵笏押硯已下於座下取

御申文討用滕行褰簾奏之取如關文吏小

退按笏候御覽早返給拊笏進寄給之禮撤

帝被卷藏一復座拔笏申文在前引寄莒

通之中如常儀日開次取校書殿勞

亦己上奏申文之儀日開次取校書殿勞

張讀申任之頭執文二人也多任三人而

也次進物所人二次大舍人人皆隨任早入

弟二覽莒凡令任之次才日內豎仍不勞

記之早日五次外上公事宗祿者國書

上總掾正六位上播磨宿禰國末校書

能登少掾正六位上鳥屋宿禰助恒校書

殿執筆淡路掾從七位上中原朝臣吉貞進物

吏越後大目從七位上養宿禰牛永進物

部上野掾正六位上太懸宿禰安永大舍

人番

人番



長

長門少掾正六位上攝朝臣延次

大舍人本

籍

安藝大目正六位上藤井宥祿行兼

大舍

人散位

次並置院宮御申文

不引裏帛是一說也  
長治二年春知皇院殿

初令候執筆給隨任被  
引裏帛彼例也

此間闕白給可袖

年之申文余取之置前先取當年內給置

院宮御申文左取間名替國亦申文置硯

與一宮之間

已上申文亦不可袖  
或說下勅之今申

合闕白用此說也追於  
文兩說共存又公卿當年

給亦除中置間取次院宮未給名替公卿

當年二合未給名國替亦申文書袖書見拔

書之一如常上端各  
置一寸五分也二合可勅二合年二合也未給

可勅給否二合之未給  
三付公卿三合短冊然  
而不付改只如本

可為執筆之失故也  
三下勅是先例也不名替國替可勅合每

袖書訖若巡給申文者可勘巡年卜可注

置座前未書訖束不皆悉書了取笏問在

座之參議於案總卿當座召曰左近中將

藤原朝臣則案家卿未居余後長押上余

置笏取申文自座下方給之仰云勅進禮

此次仰文數案家退下了

抑申文短冊有說云公卿當年二合者指

公卿二合束未給二合者指未給束也是

說為勝而近年職更亦公卿未給之二合

ヲハ指二合束當年二合ヲハ指當年給束此

說為袖更右煩尤劣說也今日如此因之

於當年二合申文者自當年給束拔取之

書袖更故不付短冊也

次任諸當年給先取內給在院宮給開見

之処書樣不似例掾書三人ヲ己上望諸國

目卜注之先例人列雖望其國之由也雖然  
不難內給是故實也仍無左右任之但此

自申然而依為內給亦五人任平每任一

人懸勺注任取但不讀申內給先例也申

文入才一覽莒

美濃掾正六位上惟宗朝臣真康當年內給

安藝大掾正六位上紀朝臣有貞當年內給

相摸大目從七位上車持宿祢牛貞當年內給

內給加賀大目從七位藤井宿祢通松當年內給

播磨大目從七位上紀朝臣信安當年內給

次取院御申文讀申其詞曰院位姓氏名

望其因掾若目石當年御給取請如件後

不讀讀平推合作氣色此後儀申文置硯

右狀上也本取見寄物不必每度披大間任之讀

申任人不讀引掩大間取申文懸勺注任

取裏昏置前申文堅卷之一兩度押入第

一覽莒成文莒是也取裏昏細卷取平又稱大間莒

入第三莒莒也已下令任之作法皆曰  
前皆悉任平此中一通之中有書載諸  
国掾并内舍人二分代分之申文任掾了不  
任内舍人申文表寔墨一寸許加成文寔墨也  
此夏有兩說或加殘之申闕白之處可加  
成柄之令隨彼命也又申二分代之御申  
文亦同入才一覽莒令夜不可任之故也  
可引裏帑哉否向申闕白之處命云不可

引令任之時可引也者成文及三通之時

即引當三通之御申文裏帑置前卷申文

入成文莒之後取裏紙四倍推植折推當右

曰四度皮破之一度破ニテ置前テ更又破ニ也破

莒綏之糸小糸了取替懷中帑捲片捲題下結下

拾入成文三通討大間折帑捲引折テ入

成文莒件紙捲亦冬綏續皆任平隨任

常文如

播磨掾正六位上給中原朝臣則貞院當

美作大目從七位上立花宿祢末正院當

播磨權掾從七位藤井宿祢里末院當

伯耆大掾正六位上藤井宿祢延近宮中

當年御給此外皆被申二分代也

次取公卿當年給一本在硯之間置前橫先取

一通每指次才或說如院宮給並置之讀

申其詞云位姓尸名望其因目讀訖申給

莊推大師之藤原朝臣十卜申也即置硯上

任之其儀如常隨任訖指成束先置短

小板下也己下効之

周防大目從七位上藤井宿祢貞友太皇

太后宮大夫藤東朝臣當年給

越前目從七位上 藤由連牛友

權大納言 藤原

朝臣實 當年給

伯耆大目從七位上 藤井宥祢 国里

中權

納言 藤原朝臣 兼當年給

長門大目從七位上 百濟朝臣 清末

左近

衛權中將 藤原朝臣 當年給

任一兩人之間 関白被示云下勅文今日

可被任歟 將又明日歟可随持参歟余云

多者明日被任也 云即関白返上御硯莒

盖申文被退出早

其重有産氣之由云 仍被恣退出歟 任

當年給早取出在硯莒之上 台使申文讀

申任之懸勺 雖任菓指成文内給名替申

及入成文 莒早

撰津大目從七位上 清原真人 兼清

使

次取笏作氣色 置笏卷大間

持、押付 板于卷之 置

硯上縱取出札袋乍置卷之顯令食取出

紙撻在成文結大間真結堅久結也結目

少高ノ取出小刀切緒餘先切左方于置

刀於筆臺緒切ヲ入硯苜小板下又取刀切

右方如初入之深筆引墨又于入于置筆

取大間入成文苜次取出成文置硯上結

固之成文十兩三通拔取之細卷追指入

之自中指真結結了以刀切緒餘引墨替

如大間同入大間苜成殘申文亦同入之

內給各替并諸二分代木也件申文每短冊又教通也仍不能置卷籠一通也內給各替ハ有短冊別于置之

成殘  
大間  
成文

此定入之也

次以右手取上大間苜以左手押下硯苜  
置大間苜於前捧笏押硯已下於座下取

大間宮膝行就簾下褰簾指入宮少退拔

笏退復座置笏引次宮亦調納物亦取

笏深指退下暫佇立中門邊入御之復自

子二默也點方

自今夜借宿邦總卿二奈堀川直廬也

今日參入公卿

闕白余

大納言入寶房

中納言實總

參議朝方 實家

可

九日甲戌天晴入夜風雪今日寒氣殊太戌

刻着束帶色目參內入自石衛門陣代經

南殿先參御取方闕白被候參入公卿不

足莒文直教之間暫被相待之亥刻諸卿

少參上次余着陣直着端座雖已次大

也長治永久官人令置膝突此次人不可



被着座之由觸遣殿上方即宗家雅賴亦  
卿着座此間余召外記欲問文書之処藏  
人能業未就勝變召之太以早仍不能召  
外記次實寺卿着座莒文人數猶不足仍  
仰實寺卿以官人令一人可着座之由觸  
之官人飯未申之乾參議座下申上藤中  
納言有勞夏藤宰相服假之後未着陳者  
實寺申此旨余答云服假之後撰日次參

陣定夏也然而不似昇進之後着陣有之

夏之時被參着何夏之有字加之先例多

存者今案服假之後着陣者只為諦忌私

撰日着之上不知食夏也何況令已

出仕爰知五日次障歎故障之旨官人退了

不足言故報答此趣耳為奏此夏以官人召頭并未來之間實家

卿參着余問云可被寄莒文歛答云然也

去夜下勅申文之參議不持參件申文以

前不着座又不從他後定例仍雖申此旨

猶有其貴賈仍取參着者余案之賴定取申

謂令裁斷之趣次余以官人召外記六位不知可否

外記參候小庭永以四年初日五位奉莒

也例余仰云莒文候外記唯退下次外記取

莒文列小庭史生一人次余已下列立弓

場殿昨如次外記列納言之後次余着殿上

此間闕白向着座次闕白及余着御前座

次宗家雅實家實守亦置莒文着座次闕

白依台着簾下向座次闕白奉勅召余

最唯指起座着第一回座己次大臣次

座是先例也長治深措持正笏候次主上以

大間莒押張御簾給余小忌置笏無稱唯

也押硯已下於座下取笏膝行就簾下指

笏褰簾給莒置板敷引迴恒之退復座置

莒於前拔笏置石先取上大間見結目返

入次取出成文見結目如本返入單以右

手引寄硯莒以同手取上大間莒以左手

引寄硯莒以大間莒失置硯與一覽莒之

間取笏候次依御氣色小指也祢唯之氣色

置笏取出大間置硯上以小刀切其緒目

左際リ切也入刀於緒與大置刀於筆臺

引拔結緒自石引二倍引折テ頗引捻テ

入硯莒小拔次居向座上終置大間折石

常今夜一尺七八寸許終之是一說也或

類披見之奧二三枚固卷之押入下為軸

伐如常次居直取笏候次依仰入水搗墨

添筆如本置筆臺取出在成文莒之成殘

申文先內給名先披一通置硯上不讀申

又為名替披大間添筆依為任申名任之

申文懸勺入成文莒次今一通任之月前

己上  
二通

武藏介正六位上宮道朝臣忠弘

停去  
年十

二月臨時內給  
惟宗能志改任

肥後介正六位上藤原朝臣宗貞

停去  
年正

月臨時內給惟  
宗盛賢改任

次関白給公卿申文兩三通余取之置座

前見之未給申文亦也此中有余當年給  
申文昨日不見寄

思之処今日在仍注袖書皆可勘  
給否問在座

之參議於雅賴卿當座才一宗家  
卿先是退出也申云右

宰相中将藤宰相亦也余召云右近中将

藤原朝臣即実守卿未居余後長押上余

給申文仰云勳進乙教二  
通也実守退下次取

余當年給申文讀申置硯上任之懸勺注

任所入成文莒成文及三通仍取在第四

莒之申文一通解短冊置前推疊申文四位

常推折如破奥方四度破殘申文細卷丁如

本付短冊入才四莒本莒也抑今夜依  
引置裏帛破申文奥

用之是故實也追案之二分代申文亦在  
大一莒皆未撒裏帛庄引件裏紙可用之

欽取破苴帛于捻之其間作法如昨日取

夜成束并今夜成文三通結添之也

美作目從七位上中原朝臣國弘石大

年給此間余問申闕白云去夜下勅文遲且

可任文章生內舍人亦外國欽將又先可

尋召件申文亦欽命云只且可任之者次

余取出文章生勞悵在并二頗向座下開

之向前讀申形如押合候天氣妄指初許

即置硯上余申闕白云并一二者亦各候

并三者可外國欽一人任之每任一人懸

勺不注三人任罕卷勅文入第二覽莒本

次取出內舍人勞悵并一二三者三人外

國罕儀讀申懸勺之入勞悵於莒曰莒也抑

內舍人外國云今依長治二年承久四年

亦例先任文章生外國也但保長元年先

人被任內舍即取內舍人筭於大間三人

人外國也

人外國也

越前大掾正六位上 菟木田神主明家

文章生

加賀大掾正六位上 藤原朝臣仲能

文章生

能登掾正六位上 中原朝臣俊言

文章生

相摸大掾正六位上 藤原朝臣範能

内

舍人

下總大掾正六位上 源朝臣宗長

内舍人

下野掾正六位上 藤原朝臣俊宗

内舍人

次任諸道举

北堂也

明經明法

管

示

各讀申任之懸勺

不注任

入本莒

二莒也

皆

同前

倫中大掾正六位上 清原真人成康

北

當年举

武藏大掾正六位上 紀朝臣真安

明法

道年举

駿河大掾正六位上中原朝臣因延明

法年奉伊勢少掾正六位上我孫宿祢重吉管

道年奉次欲任院、奉之間実家卿持叅去夜取

下勅之申文太以達也先例綏余自座

下取之置前横一之任之解短用入硯莒

先任不卷重之申文亦早卷重タルヲハ乍重

置硯上隨任懸勺注任因取放細卷指成

文次才如此此間実守卿持来今夜下勅

之申文余取之任名替之外如形讀申之

入成皆悉任早

丹波掾正六位上藤井宿祢雲晴大綱

朝臣去年給但馬少掾從七位上紀朝臣貞久推中

二合取任藤原朝臣兼左兼安

三年給二合取任

出羽介正六位上大江朝臣重忠 嘉 停皇

院去 兼安三年臨時  
御給平盛俊改任

石見介正六位上惟宗朝臣盛賢 西 停上

院去 去年十二月臨時御  
給清原京盛改任

豐前權介正六位上藤原朝臣光方 太 停

皇太后宮去年十二月臨時  
御給宇治業盛改任

筑後介正六位上中原朝臣遠廉 女 停前御

中 原貞清改任  
臨時給

周防大掾正六位上清原真人花行 權 停

中 納言藤原朝臣忠兼安元年給二合  
同二年所任能登少掾菅野友吉改任

此間関白撰出頭官申文給之余取之置

座前 橫 見短冊取笏目源納言一記座進

余後余置笏給申文源納言上藤中納言

在小板敷可被召着歎余云須先召着也

而不被着座之間參入之由忘却於今者



復庄聖之後密以藏人可被告欵更召資

文之奈莫似每便宜雅賴然諾取申文復

是以答此由也此間資長次任諸院舉勸

座次才見下之著座院舉勸

院學、館其儀一同任諸道舉

阿波少掾正六位上藤原朝臣因近勸

院舉

大隅掾正六位上中原朝臣貞元院舉

院舉

壹岐掾正六位上橘朝臣里業學館院

次余取笏氣色関白奏云兼因轉任宿官

勳文兼因或在御取云仍先次召男共藏

人參入仰云長方朝臣召藏人退下次

頭弁長方參上余頗領座下仰云兼因轉

任宿官勳文頭弁退下召外記尋件亦

勳文之処外記不作云仍良久不持參殆

移時刻此間余尋申雜々外任亦有壹於

関白一云雖有少々近代如此之輩皆載

注文權守介仍明日可被任云余依每取

候徒程候數別之後長方持參三勅文兼

加礼紙轉任宿余置笏取之奉関白一披

見訖置轉任宿官於諸申文小下方先披

如本加礼勅文引返見之也後被賜余取之以兩

勅文暫入成文莒故兼国文礼幣作持引

法每置勅文於前横自奥細夕卷礼幣入

第四莒取勅文卷寄讀申置硯上任之後

謂不必每任一人安黙於勅文不懸其任国

申合関白任之隨任一人付兼字不奏夏

也皆悉任早卷勅文不如加礼奉関白一取

之被加置申文亦件兼国任例所載之因

不兼者申合関白任他国也

参議 阿波權守正三位藤原朝臣朝方兼

同重 備中權守正三位藤原朝実守兼

日重 出雲推守從三位藤原朝臣賴定 兼

紀伊推守正四位下藤原朝臣重方 兼

裝束 日弁 國不關仍 任進邊

侍從 阿波介從五位上藤原朝臣兼宗 兼 例國

不兼仍 任進邊

出雲介從五位上源朝臣信清 兼

備中推介從七位上源朝臣兼忠 兼 例 國不兼

仍任 進邊

內藏 助 武藏推介從五位上三善朝臣倫康 兼

陰陽 道重 土左介正四位下賀茂朝臣在憲 兼

轉之 越中推守正五位上清原真人賴業 兼

例國弁進邊國亦不關仍 相計申合關白任之

管轉之 尾張推介從五位上小槻祢廣房 兼

典茶 頭 丹波介正四位和氣朝臣定成 兼

醫博士 但馬介正五位下丹波朝臣重能 兼

重

侍醫 參河權介正五位下和氣朝臣定長 兼

同 能登權介從五位下丹波朝臣重憲 兼

中將 越前權介從五位上丹波朝臣雅長 兼

少將 播磨權介正四位下藤原朝臣隆忠 兼

備中 介正五位下藤原朝臣公時 兼

例因不闕仍 丹後 介從五位上藤原朝臣成宗 兼

同 伊豫 權介從四位下平朝臣維盛 兼

同 伊豫 權介從四位下平朝臣維盛 兼

次余取出轉任宿官勅文引放行卷轉任

勅文入成文莒讀申宿官勅文置硯上任

之先藏人懸勺於勅文任不注申文同懸勺

指成束又讀申任之史勅文共懸勺

指成束任兩人正笏候隨皆悉任

抑勅文改載五人外記式部民

部解申宿官之由外記申上之長方朝臣

余申關白之然者不可任者仍件三

人不任之近年依解退不被任宿官已為

藏人參河權守從五位下藤原朝臣尹範

史周防介從五位下王善朝臣清信

此後顯官舉之間又無取候仍徒在候問

関白云院宮内官未給及公卿子息二合

候者賜可下勅欵即関白給院宮未給申

文一束不如此加暫置庄前舉訖之後

可給之故也余問関白云舉此間又以

徒祠候且可卷大間之由関白被示之仍

余置笏卷大間持之押付卷廿二委見誤

有無落字一兩入了卷訖置硯上此間藤

中納言長取副顯官舉并申文亦於笏來

居余後下方余置笏取申文舉亦奉関白

不披見或関白取之披見舉卷加申文於

舉中置申文木上乍硯莒蓋被進御所早

即起座退出次余取笏召頼定卿其詞參

朝給院宮內官未給申文仰乞勅進次禮仰

明日可勅進之由賴定取之退下次余卷大間禮

紙以奧為端非以裏為表此取出紙撻成在

文對之儀如昨日對了入成文莒次取出

成文置硯上四五通許引拔之大卷成名

以今夜成文幕藏去夜結緒結固之但去

目今夜結目了右方當討之但頭不令

見之也是明夜為切其結目際也今夜成

或說本有真結結固訖揅加拔取申文卷堅

等文首依參差寔按數是必切緒餘引墨

如昨入成文莒成殘申文亦調置轉任勅

以右手取上件莒以左手押硯莒以大間

莒置前揅笏硯已下於座下取莒膝行引

迴莒褰簾進莒小退拔笏復座置笏引寄

硯已下調置納物亦卷寄物如本入硯莒

取笏深指起座退下時丑一點

今夜欲對太間之間掌燈為風被吹消早

仍召男共今<sup>令</sup>舉之

今日參入公卿

闕白余

大納言不參

中納言宗家 資長 雅賴

參議宗家 實事 賴定

可日乙亥天晴此日入服嬰也先人及曉天仍尋

闕闕白參入之被參內于時子先參御取二刻也

方闕白豫被候以任人注文被清書之間

也余問申云重任人載除日者例也嘉保 長治

例共以 每處付其因問可書案欵答可然近例重

任人不必被載之者又問申云任中相博

因問可書案欵答云已謂受領案改任中

盡書案故者又被示云於今者漸可着陣

座欵即余攸庄伏座 直端 如使官人置膝突次

大納言實房中納言實紀參議朝方亦參

着陣歛朝方以官人告示之飯來云慶賀

之後未着陣於莒文可罷寄者此莫無理故人云慶

賀後不着陣之前有云莫之日不可次余

參內云今時忠所為已失故實耳次官人召大外記問文書具否此次竊仰云去夜硯

水犯凍今夜能賴業申候由余目之賴業

可用意者稱唯退下此後數刻每召度之鐘報早不

堪不重朝方卿以官人問頭弁飯來云聊

有被相待莫其後又經一時許寅刻藏

人來召余已下小指指次余以官人召外記

六位外記候小庭余仰云莒文候外記

稱唯退下次外記三人史生一人取莒文

列立小庭次余已下列立弓場殿如先

外記列納言後了後余指納言以下昇自

小板敷着殿上端座小臺闕白不被坐仍

余以藏人招頭弁問之長方云申案内已

早定有御着座歛其後良久長方來云



闕白仰云可候簾中之由兼仰仍不着座

早可參御前座即余着御前座其儀次案

考時忠案絕朝方亦置莒文着座次余

依台被引寄微唯指經篋子直着才一回

座如昨深指引寄下襲正笏候次主上押

張御簾給次余小忌置笏石押硯已下於

座下石取笏膝行就簾下捩笏褰簾給莒

置板敷引迴後座置莒於前拔笏置見大

間成文亦結目取上見之置替硯莒以大

莒夫置硯子一即又押張御簾給余小忌膝

行不捩之石方褰簾賜大束申文乍盛硯莒

余竊申云不可被納蓋以緒惣結可下給

也仍取出蓋給之與白被候簾中云不被

申行歛將又被思置板敷引迴巡退復座

引寄硯於前大束申文在硯上縱引去置

左正說也置硯子大間莒之間或置大間

引寄次石大方內或座前橫置之皆有其說更也

小指置笏取大間置硯莒上以小刀切結

緒對目左際也指入刀於結緒置刀於筆

臺引拔緒引自右方二倍引折頗引撚

入硯莒小板次撒禮紙取之如恒細

卷入硯莒置硯下方有兩說終置大間於

座上折右膝如恒以五夜折終訖今夜自

煩也仍與一加也是為任武官之時每居直

取笏候次依仰小指置笏入水搦墨染筆置

筆臺此間度取任人注文折紙素被指

申文披置座前密而更非作法撰出課誠

申文置前橫撒短冊入次取課誠及第勅

文在升二覽莒以讀申其儀作氣色披置

硯上見合注文染筆載大間又讀申懸勺

於勅文不注返入本莒卒次勺申文注任

入成文莒謂大間默寄物如本入硯抑件

注文被注載問者生而不見勅文又注文

不被書姓名仍不任之

追問頭弁一祿不知之由仍遂今夜

不任也

大舍人權助正六位上藤原朝臣光章

文章得業生

次取出文章生散位旁悵讀申任之勺勅

入本莒已上儀同任課誠但無申文

右京少進正六位上清原真人俊平文

章生散位旁

抑莊有成殘申文者先可任也而無件申

文二分代申文亦雖在成文莒皆以注文

之外也仍不任之次見合任人注文与申

文亦可任之者不可任之者亦撰分之不

可任之申文如本指加大束可任者申文

硯上下座前亦相分置之當時可任申文置硯上其次可

任申文置座前追可沙汰次任可任之者

此間天曙了仍每夏不及正作法不分引五位六位便混合任之是又忌夏之時

故實此中由分每申文仍度之頭弁令也  
書進申文且為加成文且為知虎付也任  
人注文兼字之外他虎付殊不見之故也  
大略令任其次才先諸外官次內舍人次  
諸京官次諸武官此間大間入日次轉任  
瀧口取眾次諸五位官先是京官武官亦各一列隨便少  
任之不必次受領亦也此次才非指口傳  
守株只隨便令計任也但大略雖存此儀有不

必然莫亦且任人不重莫亦召奉行職莫  
尋之且又相待其請文之故也故殿常仰  
云重于竟夜更每次才只以有使宜為先  
云者成文及三通之時取二分代御申文  
裏紙破二度依不可對大如形攙之竊取  
替懷中紙撚如例片謚結之指入兩夜束  
也素一并今夜成文三通也頗任指加之抑  
內舍人之中有未給申文皇太后宮仍召未給也

朝方卿令下勅之敝未云件未給被用合

爵了云余仰云是被任者也隨宜可令勅

申欵是近代例云余退案之此莫仍勅進

之件申文忘却不書袖莫大史也持未之時見之即注可勅給否之由也

又任諸京官亦之次有余京官二合申文

即以賴定卿令下勅之先莫即勅進之又

大束申文之中有醫道奉令申術府醫師

二人也短冊云速奏此莫不得心奉轉任之時付速奏短冊欵今改載西二

人已非轉任何謂而不入注文仍招長方連奏并充不重也

問云如此之誰任入注文欵將又執筆令

計任欵長方云近代雖如此之輩皆被載

注文也但件者入御默之由覺悟而漏注

文之奈如何委見可令申云即退下敝來

申云不入御默云仍不任之件申文加大

束申文之中又雅樂助平業費入注文

而每申文之間不知由緒仍又問長方之

也申云不知給者非遷官之者每庖付  
之条頗連例也余云下名之次可被仰清  
書上卿長方諾又注文云藤隆實太皇太  
后宮亮欽進欽屬欽不重又問長方曰  
申不知之由仍不任之問者生并件隆實  
奏夏由清書莊下名之次可申沙汰之由  
仰之任諸内外官亦了天文得業生以自  
解任諸國介此夏  
未知先例頗以兆擬欽然而依載注文令  
了於庖付者犯可注臨時內給欽可尋之

大和權正六位上藤原朝臣利貞臨時給

伊勢介正六位上惟宗朝臣成後臨時給

信濃介正六位上平朝臣康清臨時給

伊勢權介正六位上藤原朝臣範後西上

駿河權介正六位上惟宗朝臣俊政宮中

臨時被下野介正六位上中原朝臣盛季天文得業生

下野介正六位上中原朝臣盛季天文得業生

尾張推守從五位下藤原朝臣範經

駿河介從五位下惟宗朝臣顯基

相摸推守從五位下源朝臣正紀

能登推守從五位下惟宗朝臣光盛

紀伊推介從五位下清原真人廣親

肥前推守從五位下藤原朝臣季弘

次任内舍人亦

内舍人正六位上中原朝臣親俊

内臨時給

内舍人正六位上藤原朝臣重国

内臨時給

内舍人正六位上藤原朝臣助季

内臨時給

内舍人正六位上藤原朝臣以實

内臨時給

内舍人正六位上藤原朝臣兼資

内臨時給

内舍人正六位上菅原朝臣為元

内臨時給

内舍人正六位上源朝臣則東

内臨時給

内舍人正六位上源朝臣經

皇太后  
養安四年  
宮

御給二分

内舍人正六位上藤原朝臣盛親當年白

給二分内舍人正六位上朝臣盛貞行造豐受

次任諸京官亦中宮之主以自解任大学

推助此夏未見先例但近年有宮主諸司

耶之例云仍苑付云中宮之主此苑付猶

中故殿仰云雖自今以後如此可付之更

非失云覺之後不覺之渡双眼者也

大炊權助正六位上藤原朝臣資博臣右大

安二年給二大舍人少允正位上中原朝臣盛實時臨

疑六字晚内給大学少允正六位上平朝臣遠貞時臨

木工少允正六位上藤原朝臣章弘時臨

主稅少允正六位上中原朝臣祐家時臨

奏

司本



少監物正六位上田便宿祢康基明法

左京少進正六位上中原朝臣信康管

大學卿正六位上源朝臣長俊藏人

大學推助正六位上卜部宿祢兼濟中

次任諸武官不分五六位一列任之此中

右兵衛少尉定俊依為遷官舍人

任也永久四年自内舍人遷任者無庖付也左兵衛尉知家左

馬允定澄亦以功任之問其狀巨細不能

注付仍只可注臨時内給欵有先將又只

可付功欵此又去年秋有如此夏之時申

關白之處命云臨時内給已虛言也可付

功云仍隨此命今日又如此此次終大間

奧入日早亦日頗薄墨

左近權少將從五位上藤原朝臣公守

將監正六位上高階朝臣恭臺府養

右近權少將正五位下平朝臣時家

將監正六位上藤原朝臣康家 大將請

左衛門少尉正六位上藤原朝臣實重

右衛門少尉正六位上大江朝臣重資

左兵衛少尉正六位上藤原朝臣孝景 造

左近府切

少尉正六位上平朝臣知家 切

少志正六位上平朝臣定信 本府奏

右兵衛少尉正六位藤原朝臣賴家 造

左近府切

少尉正六位上藤原朝臣政經 行石清  
水質茂

行幸夏  
所甲

少尉正六位上源朝臣定俊

少志正六位上中京朝臣能基 本府奏

左馬少允正六位上藤原朝臣賴資 院

時御給

少允正六位上源朝臣定澄

功

左馬少允名正六位上藤原朝臣範高

御進

功 祈用途

少允正六位上平朝臣季火

新院 御給 院 時

少允正六位上藤原朝臣經平

造 營 貴 布 祢 社

功

取出轉任勳文

在 成 文 莒

披見置硯上取新任

者申文亦

先 是 撰 出 了

置前披大間先取民部

兼築次任勳文行轉任隨任勳文

勳文 大間

共 不 讀 之

次見合注文与申文任新任者

讀 申 之

勺申文指成文次式部次史次外記令任

之次才皆如此自奧端サニ任之先例也

抑外記史之所勳文与注文有相連違仍招

頭弁問之申云外記史各一人叙爵之者

仍次才相違歟余云不入注文如何申云

雖不載注文疑疑疑也云仍史轉任重可

進勅文之由仰了不及奏更此間行他轉

仕也持參勅文之後各懸勺指成文了轉

勅文有二通頗不  
重但非無先例

民部大丞以下同正六位上藤原朝臣維康

大正六位上大中臣朝臣宗政

少正六位上藤原朝臣盛致

少正六位上大中臣朝臣盛實

式部大正六位上藤原朝臣忠友

少正六位上大江朝臣忠房

左大史正六位上中原朝臣周業

右大史正六位上中原朝臣成舉

左少史正六位上中原朝臣盛景

右少史正六位上惟宗朝臣祐重

右少史正六位上王善朝臣忠康

少外記正六位上佐伯朝臣久重

權少外記正六位上中原朝臣兼茂

次召淹口取衆勞帳其儀取笏奏云淹口

所衆勞帳韋指即以男共召頭弁仰云如

詞引即持參之二通盛柳莒不加余返給云

可被加礼紙者仍持啟之此回任他者亦

也更持參之余取之引礼帟卷之入才三

覽莒次見合注文子勞帳之処名字悉以

相違仍召長方問之申云只付勞帳可被

任第一者也注文解夏也云仍就此詞令

任早讀申如常勞帳亦懸勺不注位指成

文

大膳少進正六位上中原朝臣榮重藏

人取

左馬少允正六位上藤原朝臣為元瀧

口勞

次任五位已上官但先是便々又令任了

抑中氏大進未曾有云信業大膳大夫又

驚眼欽顯信治部卿人以不為可欽光隆

子侍從希奏也

實長卿子

侍從從五位上藤原朝臣公因

前相國子

侍從從五位下藤原朝臣兼經

光隆子

侍從從五位下藤原朝臣家隆

皇太后宮亮從四位上平朝臣經正

權大進從四位下大中臣朝臣親俊

內藏權助從五位下清科朝臣範友

治部卿從四位上源朝臣顯信

大膳大夫從四位下平朝臣信業

主殿頭從五位下藤原朝臣家總

勅解由長官從三位藤原朝臣俊經

次余以藏人仰參入之公卿皆悉可被着

座之由即宗家卿着座

朝方 索在座

賴定

次余

取笏伺天氣領座下仰曰受領舉即人

起座早次余置笏取寄物見之置硯石

見合注文取出大間礼帟在硯下卷返之

先注因号一塚次入任人一两未入任

人訖之間諸卿持参举册先各看本座更起座進寄如常

余取草書并注文亦暫入成文寄物入莒硯莒

取笏乍持左手以右手取举册次亦置硯

右三通受領举之間公卿訖置笏押硯已

下於座下取举册不排笏故膝行褰簾奏

之御可復座取出寄物注文亦如本置

之取出草書皆悉書入了披大間移付之

任任文付兼字随移付草書窅默懷中皆

任卒可讀申大間欵而勺申文二通多依

文無申指成文今依永久四年例也次取

笏作氣色置笏卷大間時之押付入成文

莒不加礼帟

受領案書樣

陸奥

範李

越前

通盛

能登

忠房

佐渡

尚家

隱岐

惟賴

肥後

能賴

大隅

長親

對馬

公通

陸奥守正五位下藤原朝臣範季

兼

越前守正四位下平朝臣通盛

能登守從五位下平朝臣忠房

佐渡守從五位下中原朝臣尚家

隱岐守從五位上藤原朝臣惟賴

肥後守從五位下藤原朝臣能賴

大隅守從五位下藤原朝臣長親

對馬守從四位下宇佐宿禰公通



此間長方朝臣持來申文兩三通是入注

也余取之懸指成文次余取笏召男共藏

人參入余仰云五位藏人誰候哉申云奉

親候余云召藏人退下次基親參上余

仰云續帛即持參之二卷置余取之不取

置前取笏候依御氣也色置笏見合續帛取

勝今一卷入向座下卷返之一板許置前

不候氣色或候之更摩墨先是一兩染筆

書叙人二人共叙爵外記史也庖付云臨

只臨時訖書年号月日向座下放續目入

殘帛於第三覽莒卷叙位一兩度入成文

莒

從五位下

中原朝臣宗

大江朝臣信貞

臨時

安元二年正月廿日

次在成文莒之二分伏申文木入第三覽

莒依長治二年例也可引裏紙次取成文

座下方橫置之以右手取上大間莒以左

手押硯莒以大間莒置前拈笏以右手押

硯已下於座下取大間莒膝行就簾下奏

之如常小退拔笏候御覽畢返給余忌拈

笏進寄給之引迴復座拔笏以右手取上

大間莒以左手引寄硯莒置大間莒於其

跡次引寄大束申文片鎰結之押硯進寄

奏之不拈退復座次硯已下次莒木如

本引寄之次取衍字成文置硯上十通許引

拔大卷成夕結固之真次取小刀兩夜

結緒先引拔去夜緒引折于如入硯莒

懷中了芬自下次所拔取之成文木細卷

指入之等文首當板數以小刀切緒餘先

入硯莒染筆引墨入大間莒卷返寄物如

本入硯筥以右手取上大間筥以左手押  
下硯筥以大間筥置座前調硯已下雜物  
亦捧筥取筥深指退下經年中行夏障子  
北并上戸亦於御倚子前招清書上卿中御  
門中納言授之納言置筥取之余授筥早  
索在端座授筥此次竊示云雅乐助業資聊依有不  
重不早入大間清書之次向職夏可被書  
入頭弁定令申欵然而為用意所申也納

言云関白每御參欵内覽夏如何余云関  
白候給簾中勿論欵納言諾次余下自小  
板敷退出于時已二點也

今夜每勸盃但居火指衝重其期不覺悟  
今日不内覽大間夏

任受領之後粗聞関白退出之由理須覽  
大間也而先被示可候簾中之旨其後竊  
退出云被心步隨身前嚴是為表候之由也

兼光密永此由也仍多覽之条還無便宜加之

已書受領案於大間礼紙了以二取勞悵

礼紙卷大間表之条已足劣說又非家取

用若関白不參者以二取勞悵礼紙書受

領案如本如大間礼紙奉内覽是所習傳

之正說也今以他家說備作法之条不知

此子細之人必成寄歛因之不奉内覽只

致如在之礼而已後日関白被示云素不存可有内覽自密退出

也

翌日酉刻外記宗康持来大間成文加入硯筆

墨申云清書上卿宗家卿參議朝方今一

人不足仍石少弁光雅勤之云

余敝家之後送書於長方朝臣是載文之

輩依無官姓名不能任之者夏也為後沙

汰也近代如此夏被巡執筆之過長方

報云件亦之輩名之次奏夏由可申沙

汰也於業資者清書之次相加了者

參入公卿

華大臣余 白被候簾中

大納言寶房

中納言宗家 時忠 實經



議朝方 賴定

*[Faint bleed-through text from the reverse side of the page]*

初惟惟春除目之記也依當時便宣令計

任之任其次才大略切入大間平察子

孫之愚昧頗委細注置之以前秋兩度

記又如斯能練此道得心可了見也若

致偏執者自有失儀欵努力不可他

見 |



