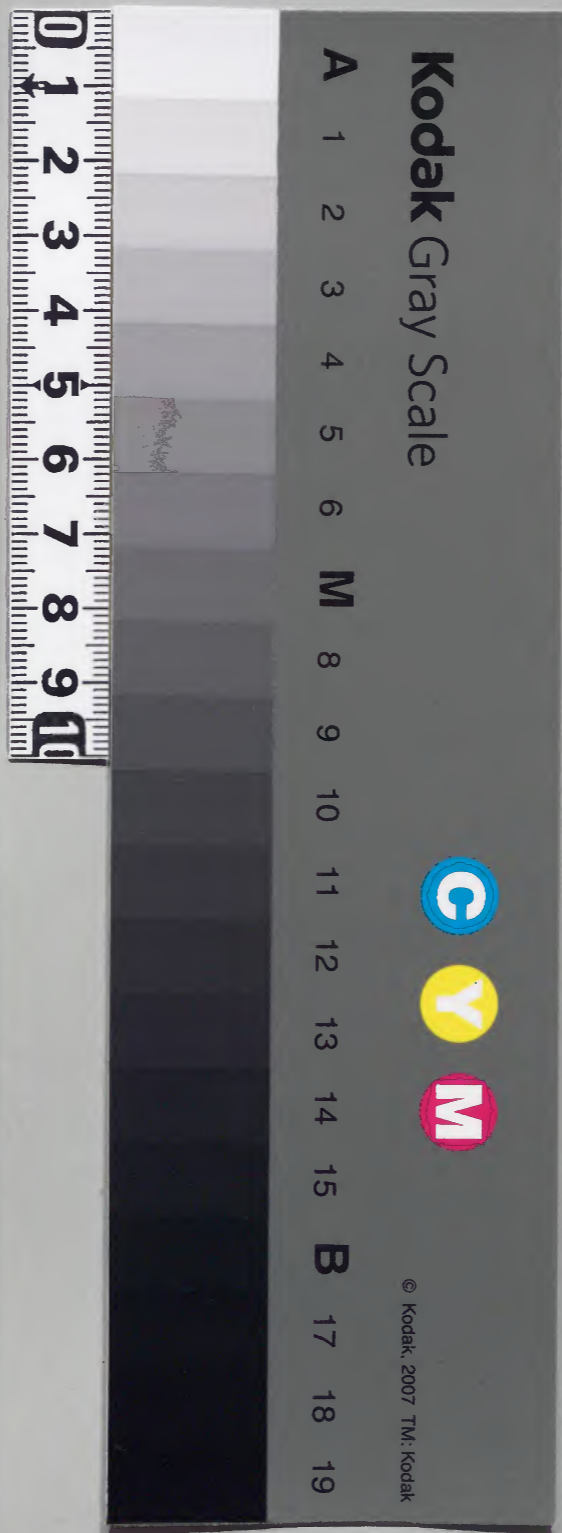


李瓊日録

十四

| | |
|------|---------|
| 内閣文庫 | |
| 番號 | 和 15745 |
| 冊數 | 8 (6) |
| 函號 | 163 75 |

| | |
|------|-----|
| 内閣文庫 | |
| 一六三 | 一五七 |
| 函 | 四 |
| 六 | 八 |
| 架 | 冊 |
| 號 | 類 |





淺草文庫

和學講談所

慈照院殿御代

目錄 文正元年丙戌從三月至八月

目錄
三五
三月三日



三月



一日天陰人事互相賀不參兵事使力者見
之聞朝參人充滿于巷衢云賀阿來賀南隣
範林文來尙壽溪大德來二日當大祥忌仍
今夕宿忘懺法諷經御出地藏像御頂戴
五種御誕生生疏御銘之事於御鬚髮所洪藏
主先被申之御對面所吉良殿御對面御
誕生御祈禱疏御銘被遊聖護院御加持

花頂門跡同前在貞在季代御身固武家
人依官爵被猷御太刀也愚老湯山飯洛後
今晨始懸于御目仍法東門成就脇築地
先規余于侍所又使仍其由伺之土用
以後可被仰付也湯沐每為飯洛仍細河殿
并典厩於于湯山慰向之事又典厩御歌
之題被下尤為老後面目甚志懇懇披露
之御笑顔不亦幸乎遂往于夏阿宅小點

心蓋壽淡大德大祥忌辰也宿忌截法今晨半
齋諷經晚來梶井殿御成云云大邪西堂為
遣唐使時晨夕給膳之中必施白莖菜云即
今座間有和尚畫軸其中有白莖菜見之言
之其莖葉以為似也御誕生御祈禱懺法如
恒也
三日上巳朝矣仍不矣自今晚八幡御參詣
御神事云天晴今晨不見桃花無一花也

御參詣者來五日也小會小宴赤松次席來
向宮田宮内大輔以使者來謝也覓无紅桃
仍以碧桃花泛于茶盞聊報嘉筵也速成
就院贈一枝櫻花其艷也可觀也始識有殘
春餘光也智怡入道間其年曰八十三老益
徒也

四日天晴八幡御社參御神爻中仍不參也成
知客持小樽來仍問之曰天野之吉味尤為妙

味也不可不賞也江州金剛寺唐納豆箱二箇
献之私領之伊勢備中守白之正月二月因
二月三月參宮借入敬神也祝都寺於雲頂院
中今晨勤逆修設大齋諷經其懇志所抽尤為
希有云

五日天晴八幡御參詣六鼓以後御出輿也就
于樂取軒設齋小宴消日也往于久昌軒謝雲
澤修造所奉行之切又看雲澤庭間躑躅花

盛開為觀也往于集雲軒謝楞嚴頌集梅
上坐小維那宗種喝食修習為其師之功
也樂取軒庭際丘壑競秀座席華潔尤可
美也集雲軒王者大雅西堂也自八幡御
還御遂參詣于六条八幡并北野宮云云
天陰不雨人皆快然矣蕨折一合自細河典
既被贈之八幡還御者七鼓以後稱向半時
也

六日前日八幡御社參有參賀御禮仍不
參也前日御參詣天陰不雨前晚雨乍降尤
為奇也今晨參禮被獻御大刀也今晨天
晴當院麻苑院殿御月忌懺法頓寫半齋諷經
如恒也住吉御法架御歌又衆以細河右
馬頭殿被召加充為電光之由可達上聞
之由被白謹白之為禮謝今晨有使者之命
也十一日御參宮被成十七日蓋依女中樣

事歿座中有慶阿語曰任吉大明神者對治
夷國之時從神宮皇后而御出軍之體也
於日本亦可仰也素晨奏者伊勢備前守
也以來八日當軒御成事焉可奉報預先
問之
七日例日无御出仍以伊勢備前守奉報素晨
蔭涼軒御成之事御領堂也殿中南庭躑躅花
盛開池面相輝其紅色可觀也

八日奉報蔭涼軒御成之事也御成先於照堂
御香遂於蔭涼御厨御手水以後萬壽寺守漆
西堂景安寺長老就本光院領天龍寺先庄主
違亂自公方可預御成敗之事以狀被申仍被
仰于飯尾四郎九衛門尉可停止彼違亂之被
仰付也吉良殿以上意可加下知之由被申之
仍伺之仍奉報于吉良殿也東福寺長老充心
和尚依不例以退院事被申以院主狀伺之即

御免許奉命下院主也於湯山日野殿修理大
丈并東坊參會之由之普廣院御燒香但前月
廿四日御懈怠也來十七日御參宮還御之日
當廿三日然則廿四日御成又御燒香如何御
還御之刻御神事難伺仍即今伺之由披露之
不可有御成之由被仰出御燒香來八日之次
可被勤也前五日八幡御社參天快晴還御以
後到深更雨降尤奇哉此趣今晨御談笑之次

披露之聊御一笑為幸也

九日不參細河右京大丈殿於雲頂院請待為
光伴也庭間躑躅花尤盛開也

十日出雲國安國寺宿鄴首座石見國崇觀寺
應後首座長門國安國寺元久首座公文御判
被遊也東福寺惠幸西堂建仁寺榮韶唱食度僧
御免許之長光勝幢和尚有狀伺之常在光
寺領江列田上杣庄之事依違亂之事以訖狀

伺之御參宮還御之時有御亂明可被仰付之
由被仰出即傘于寺家也夏阿弥知行江列富
田庄依御成敗而落居仍其礼聊今晨以夏阿
老婆所申披露之御領常也上野入道殿同一
色治部少輔殿醫師法印共来向小齋會談笑
刻移矣雲居梅谷和尚招不往为礼仍来謝也
十一日愚老今度湯沐之間依法畧門成卒尔
妙莊巖域額揚之塗抹巖而可揭之由被仰飾
出昂且盛都聞雜常命之而降大政會後錢於
寺家可為京清之由以摸津掃部頭方被仰出
也以役工采^米之例可致沙汰之由被仰出云然
則不可及伺欣御參宮之前飭冗被固伺事也
十二日不参而降午後快晴^{寺外}
十三日例日不参快晴御直室北七具之外御
袴二出之御袈裟十五挺分也此内法之五分
一具加之出之又御袴一加^之種鎮護三人各

五挺完興之以御袴三為一挺彼等又領掌也
十四日東福寺惠柔西堂公文御判被遊也成
知客以飯尾肥前寺所修造之切有之仍肥前
守竊以狀申據者彼知客有等持寺掛錫之望
達上意為幸之由有之又彼知客今度湯山休
沐之間起埃致告其志不忍其慙慙之切而
今晨勉而伺之仍御領掌即召等持侍衣命彼
參暇之事也知客來謝拜誓首也而降飯尾肥
前守所修造云者御成時之夏仍掌其功而披
露之東福新命惠柔西堂以公文來謝也

十五日自今晨御參宮御神事仍喝食并愚老
於殿中不可參之由自誓阿弥方告之即命行
兼恭喝食光列喝食方今晨而罷晚來勢列取
公方并上様御成御神事板外云云

十六日天晴前夕往于睡隱見築小岳善阿所
築其遠近峯礪尤為奇絕也對之不能忽然而
忘歸路也明朝御參宮今晨天晴尤為可也東
福寺法橋日來北三日稻荷大明神御出云云
十七日自伊勢取御參宮天快晴殊無一点雲
万人皆互慶賀殆如有神明感應乎公方樣後
廣上樣矣軫改觀也法界門姓歷道尤為寺門
幸也富山刑部少輔先驅云出御之刻大鼓以
後五鼓以前云赴于妙喜庵併俗後談話歸
路乃悅也

十八日天快晴御懺法如恒洪藏主代疏御銘
書之清無自富寺勤之御參宮天晴途路想快
然乎大元和尚前日十七日午刻於大雲祖塔
入寐于時喚小兒乞紙筆曰我已昂刻可行脚
別不可沐浴平日沐浴不披袈裟座地筆辭也
偈云金剛正體徧界不藏前後際新一段風光

文正丙戌三月十七日天元叟判書之投筆怡
然笑化矣大元和尚今春於若王寺共諸老看
花以花下晚步為題曰詩春遊侵晚到而斜古
寺紅殘万朵霞眼窮所緣何物別他生未止生
花即今行脚進憶之殆為辭世頃字成知客為
謝等待寺參暇借浦上養作寺私宅招愚老仍
往而小齋并沐浴之後談笑消日公為和樂耳
十九日天陰不雨成知客以前日來過携諸珍
物來謝殆為盡表也依御參之宮御留身招南
隣範林典藏而談笑刻也丹波三郎偶在予南
隣仍招之蓋為修隣好字

廿日而隣雲頂山門上棟字刻赤松次郎引鳥
愚老亦同前也祝義以後看經了合院啜粥東
西相慶賀也往于松泉聊休息啜粥喫茶飯去
也

廿一日天晴今日御參宮還御啟途人皆想可

快平南陳範林典藏圃棧歲頭集梅上坐小維
那宗撞喝食修習也携折并樽来矣當院侍真
景冲首座擊鈴助音也修習以後小集談笑也
北二日天快晴日御取浴定可快平一路老人
来向之次語曰業平中将歌曰

ソイエニ宿上ハカ子テキ、シカト昨日ケフトハラモサリケリ

又曰昨日ケフトハラモサリケリ

有此西説也古人歌曰

我ア跡ヲトウ人トテモナカラエシレ、ホトソクシサキタツ

妙句座右銘也

北三日天快晴今日御参宮還御歸浴人皆為
快也遂於伊勢取還御々祝而於御取有祝義
也取尾兵衛大夫御祝義方奉行之八鼓刻御
参宮御取浴街巷揚塵人天改觀世界皆歡呼
今晨四鼓刻勝定院御坊并昭堂忽有火即滅

却可嘆也明日御精進之日不可有參賀也
北五日者例日仍來北六日可被獻御太刀云
然者其翌日僧中參賀可有欣明日當軒御成
御肴并御燒香之事者依御參宮兼伺之不可
有御成之由被定仍今日不及伺之御燒香想
來月八日之次可被勤也勝定兩度災不及常
任尤為幸也 前日午前於下馬其臺前奉瞻仰
御參宮取浴還御其相人百萬中自輿中聊

於愚老殆如有顏遇也尤為山野電光仍路傍者
并愚老所侍從者皆瞻之仰之愈敬愈慎不可
不容易也上樣先驅其侍從者華飾紛而可觀
也 取路之次過于宝雲庵見啜一盞茶共談
笑而飯也北庭有芍藥花數莖其大艷尤可
賞玩也

北四日無御頂戴也獻芍藥北枝卷問請取之
可達申續也為御代官詣于清和院地蔵也今

晨天陰午後而洒皆快晴尤為希有不是神明
德乎御參宮廿日御社參日大有風雨旧例為
嘉瑞之例記之自神管懇乞披露之由答問未
詔尤為可也

廿五日天陰例日不參無御出長老松堂和尚
勝定宗陰和尚依勝定西度災西和尚逐電云
御參宮以後每御出仍不懸御目不及披露也
想來廿七八兩日之間可參賀乎其時可披露

僧事也蔭涼南庭有芍藥數叢其西三莖花纔
半開半合所謂月脂筆其謂之乎最可愛也芍
藥花數枝獻之兼聞來日為上樣被獻御一獻
又有申樂也想御參宮每為之御禮謝乎答阿
以伊勢備前守芍藥之事披露之
廿六日天快晴今度御參宮為御飯浴御禮公
武共被獻御太刀也明日定可有僧禮乎來廿
日就妙法院御成先於興善院御成可乘于御

興旧例如此仍以状告于興善院也未晨御成
相伴衆參賀之事奉報于院主龍崗和尚也萬松
軒仙岩和尚克宅軒俊山和尚聯輝軒俊侍者
參賀之事以性秀行者自此方報之盖旧例也
今日上榻為御齋宮每為御禮被献御一献仍
可有申樂云云院主獨聽取棧巖頭集梅上坐
佛母習也近來禁他聽也如是院西蕃膏献之
但每年之例也

廿七日依御去氣無御出也御相伴衆雖被參
依无御出以伊勢備前守申置而退出也前日
上榻依御一献并申樂前久到院天宴終也聯
輝俊侍者宗湛參賀也

廿八日奉報未日妙法院御成之次於興禪院
可乘于御輿之事伺之建仁寺御前給仕乞岫
唱食宗旭唱食書之之以上首有御血点也勝
定院主妙茂西堂并御坊火災之事伺之常任

殿堂无恙尤可之由披露之等持院旃室和尚
雖云年期未滿可退之由被申雖然今夏欲留
被仰出然則堂院和尚就勝定天災暫蟄居渡
一夏了迎等持院入院又且平之由院主誨余
竊披露之但御領掌也寺家近日取々著大想火故
盜賊之計欲究明而可決之由伺之即召長老
松堂和尚勝定院知西堂并侍真并維那都聞
俊造司而可紀明某罪人之由以上余歲余之
法任院年始御成依嗣之難申之由自日野殿
為檀那被申之法任院之主固久西堂以狀遣
于松波三郎丸衛門方雖云四五年之延引望
先以一年可延之由狀中懇々記之披露之先
以當年被閣之被仰出即余日野殿松波三郎
丸衛門尉方又余于法任院固久西堂方也今
農快晴參侍之次伊勢守同備中守兵庫助醫
師法印言御奏宮無為取洛之礼也觀世大夫

湯山休々以後相見語之湯汰之妙錄倉谷立
望鼓之景共談其美也建仁寺御前給仕宗旭喝
食又被參也二喝食為礼来問也

廿九日奉報今日於興善院被衆于御輿事也
天快晴妙法院今日御成參督若王寺御加持
興善院御成御後架御手水而御于妙法院且
那土岐美濃守參候

晦日细雨洒不參今晨淨掃用戸用扇盖有意
招涼午前日參候于興善院之次先詣于清水
寺觀音也今晨雨尤可也天下農耕者皆喜
之想為膏雨半山野又為快也

卯月

一日天陰不參山門諸禪客差之集梅上坐為
棧巖頭詣于維那寮并方丈也午後而降諸賓
来問聊以祝義有小宴也

二日天快晴御誕生御祈禱疏銘洪藏主被申

也。不參紹本都寺閏二月廿三日書自肥前
國遣于盛副寺仍披見之書中曰今月十九日
呼子浦悲風起船已欲破損者十三里之間也
舟人或念佛或呵浪其浪如泰山自五鼓至九
鼓後風收浪靜三号船擣折桅碎私財大半沉
海底破失者五一号船者^船桅折者二船具恙損
船即不損公財又不沉舟人皆安實相公威德
所及可貴可懼二号船亦無恙云云一号船右
曰泉丸其大積三十斛是公船也二号船号宮
丸其大積十二百斛是細河殿船也三号船号寺
丸其大積千八百餘斛是大内船也為集梅棧
巖頭習招堂并貼供蓋旧例也依為行者而以
行者為給仕也棧巖頭者每相伴也小維那宗
種習疏東坊來問笑話共說湯山湯沐旧會也
宝雲庵贈以白芍药三朵也虎藏主樹藏主聽
取小維那宗種習倣仍小宴小話刻移矣

三日天晴殘寒甚依每御出雖云參侍即退出也前日有御鞠云南庭御泉水出遠尤可小躑躅花又盛也今日尙罷門前設浴龜泉依衆榮營之

四日丹波国安国寺正祝西堂信濃國西岸寺正以首座公文御判被遊來晦日等持院殿年忌拈香以庶苑院龍崗和尚自等持院梅室和尚書立之伺之但御領掌也今月中御成書立之雲頂院御成來十四日嘉例之由披露之今晨先御出以伊勢肥前守伺之天陰不雨也小大夫支於江列以勸進著面之罪科昨日於祇園林泉被捨也

五日臨川寺與大通院敷地爭論仍以開山国師差圖判形伺之臨川寺大通院諸奉行就于庶苑院以彼差圖可經比判之由被仰出而余于布施下野守也山名金吾依西京龍翔寺癢

壞以筑前國崇福寺公怡十人分被望申自麻
苑院以狀被申仍之依院主證狀御免許蓋無
比類也自安樂光院被獻其請取狀奉懸于御
目也蓋為當院塔婆營造欵今月廿八日瑞泉
寺殿百年忌自等持院德秀以狀伺之御佛事
御齋御燒香可有御成但以三千足分為御奉
加可送于等持寺之由被仰出昂余于阿旖也
于阿奉行御倉之物也法惠門袖築地可余于
當職之事同妙莊嚴域額彩色之事以寺奉行
飯尾肥前守同大和守被仰付于正盛都因也
昂余于西奉行也當寺長老松堂和尚依勝定
再火可退壹被申以院主并長老申合披露之
即免許來北五日麻苑院殿拈香御佛事以後
可被退也然則御先約仲言和尚可有入寺也
奉余于院主也院主曰來五月三日四日之間
有入寺則可午之由被告之臨川寺差圖并御判

等今晨伺之以後奉渡于當院侍真也想達于
臨川寺并香巖院修山和尚中風不快仍以烏
丸殿若君為嗣可定由被望申仍與伊勢守談
之來十日伊勢第若君有御其以後可伺定可
有御領掌平之由被申也布施下野守善十郎
御前披露之望依其父衰老也與伊勢竊評之
伊勢曰諸奉行其子各有次第殊善十郎至為
弱輩如何之仍先罔之

自今夕而三日御神事上樣奏詣八幡宮云天
細雨就龍翔寺修造公文十頁申汝汰自山名
金吾方以田公為禮謝也聖堂和尚亦來謝矣
棲巖頭并小維那夜深入佛殿蹈場而修習之
六日天快晴當院康苑院殿御月忌懺法頓寫
說戒新佛事供養如恒也例日又御神夏仍不

參也餘寒甚前日被仰出法界門神築地并額
彩色此兩条之事飯尾肥前守以脚痛不出仕
仍以旦那寺三席丸衛門尉召之以上意可余
于正盛都回之旨懇々諭之東坊為挂殿頭養
性惠疑冬丸蒼木湯西種仍忧謝也往于禪佛
寺燒香及晚飯來也

七日天晴上様參詣于八幡宮御神事仍今日
辰奉報來晨當軒御成之事先回之晚來御飯
浴以後可奉報也聽取固處侍者結制小參修
習而談笑刻移也于時音阿來在座以小歌小
舞也通云寺長者以仙洞様御吹嘯彼退院御
免許云云以為喜也法界門神築地以飯尾肥
前守被余于盛都聞之由有之 奉報來晨當
軒御成之事也今晨依御神事仍即今上様自
八幡御飯浴後以伊勢七席丸衛門尉披露之
仍領掌也

前守被余于盛都聞之由有之 奉報來晨當
軒御成之事也今晨依御神事仍即今上樣自
八幡御殿浴後以伊勢七郎丸衛門尉披露之
仍領掌也

八日奉報當軒御成并普廣院為月廿四日分
御燒香之事也御成先入昭堂御燒香以後御
齋了後寺家訴狀伺之大嘗會棟別并段鉞御
免許之事被申以前雖云大嘗會者御免也不
可依一切停止御判也於大嘗會以別儀致沙
汰也其先規可尋之由被仰出非被破御判之
由被仰出尤清直之至也召常住出管余之柳
原小大夫以勸進之眾被縛取之事被仰出
普廣院御燒香也蓋前月御懈怠分也天晴還
御以後上堂半齋諷經俗佛香湯自寺家献之
洪巖主持參之蓋旧例也喫香湯尤美味多也
招聖首座致首座冲首座瑋巖主維那菊藏主

聽取棧巖頭集梅也小宴刻移矣入夜有宴名
曰集禁僧也。大嘗會臨時課役御免許官符
寅并代之御判分明之旨奉懸于御厨仍與伊
勢守可仰合之由被仰出也為寺家之仰望也
與津掃部頭於殿中談之共談之由即披露之
來十四日雲頂院結制御成之事伺之法務門
袖築地亭竊披露之宗湛可訢津田車竊披露
之仍有御領掌色也彼者殺害之罪也前七日
往于南隣苑林典藏處聽取文延侍者小參問
禪修習而談笑之間于時有扣戶者問誰某則
答曰觀世音阿仍引之觀之音阿近來違知表
老樵悴也如可憐雖然依藏主所乞而小歌小
舞也也仍聊施小惠也於殿中道遙廣橋殿
典奏語曰大嘗會云者奉拜請天照大神為天子
祭禮拜替首云云可不慎乎。十日天晴伊勢取若公樣今日御服御色被改

之御祝義有之仍今晨因參也飯尾弥三郎今
日當行小祥忌就輪藏寺聊營小佛事云云往
而燒香矣遣唐舩御所禱之事前日以先規伺
之今晨以狀余行五山也以印写法華經贈行
輪藏寺也七鼓刻勢別取御成云云上所謂若
公御祝也伊勢取還御以後龍獻御太刀云云
十一日天晴依前日若公御祝而今晨亦可有
參賀不參也來北六日於等持寺營瑞泉寺殿
百年忌御佛事仍自公方為三千足分以御盃
三枚自十阿弥出之昂余等持寺乞彼請取盃
為使于子阿方也來北六日御佛事御齋可有
御成也前日祝義為僧中因參賀但旧例也今
晨宜御出也三千足請取遣于阿弥方也
十二日例日不參天晴今日以為閑暇旭監寺
為無設浴云云自公方為三千足請取遣于阿弥方也
十三日依御虫氣无御出以畠山播磨守殿奉

報來晨雲頂院御成之夏也仍御領掌也天陰
而罷白爪小折自公方被献于康苑院殿真前
也

十四日奉報雲頂院御成可申安内之事也棧
巖頭小齋過了以安内御成御齋遂於佛殿御
棧敷而僧并沙唱樣巖會悉御聽聞如恒也諸
大名参侍侍取京極取司代多賀豐後寺警固
総門尤巖也雲頂御取間西庭植一株梅樹相
公御覽之而曰九方庭植一木必忘也所以何
是窮困々之字也以梅樹一兩株植漆之則可辛
之由懇々被仰尤希有之尊言是為我院之寵
榮也我院山内北廊上葺修之又雲澤上葺同
前自殿中被御覽之今晨塔頭御成之次被歎
羨之尤寵光不少也御小袖三重御扇子北柄
高且紙杓原各十帖献之金殿玉椽修造不可
入相公眼况山野之小修哉頗遇之厚不是幸

平僧棲巖頭集梅唱食上間扇竹下間周正音
聲を微妙也佛殿瓶花者梅花也上間紅梅下
間鶯宿梅以糸造之也券也御棧敷御談笑移
刻也山中并我院之泉皆來賀也還御以後小
雨可也而今而為膏雨晨丈皆喜也冷麴自
今晨始被献也前日白鼠被献勝定院多阿
奉之白鼠小折一合被献普廣院初阿奉之小
參周虎侍者音聲微妙人答券之來廿六日等

持寺御成書立之今月中御成書立使伊勢備
前守献之

十五日天晴今日御習礼云云來廿二日御參

内云云曰国郡卜定也是大嘗會御評論之始

也云云今日習礼依之来拂早飯如恒也御出

云今日依有御習礼仍不参也棲巖頭今晨前

啓請有別曲也八鼓刻之始来拂勤之飯尾弥

三席為集梅棲巖頭来謝尤有惠也来五月御

佛事以後可為當寺入院之由以院主被申之
分伺之蓋五月入院又旧例也
十六日奉報當寺并諸五山前日衆拂每為之
事也香嚴院御相續代々以公方攝御親族被
定仍與伊勢守先評之伺之以鳥丸殿若公被
定申也仍伊勢守可奉報于鳥丸殿之由被仰
出即於殿中余于伊勢守也本光院就寺領之
事以飯尾四郎衛門尉伺之可尋于伊勢守之
由被仰出也取領代官在王難滋之事也寺家
御襖大掌會以官符宣免除御免許之由被仰
出余于寺家也以菊花一枝取希有献之伊勢
備中守曰之今日晴天暑氣尤多矣昂時麦秋
豐熟二十年以來難逢云云人皆談話之次說
之尤為喜也筑前国練貫酒小樽少味之尤為
券也

十七日香嚴院俊山和尚相續以鳥丸殿若君

前日被定申即御礼被申也今晨自香嚴院之
礼謝且披露之以脚疾難參仍以侍衣束十九
日可申之由伺之仍御領掌也未月四日麻苑
院殿御年忌施餼冠布施三千疋自公方被出
之仍伺之即余于殿尾肥前守遣折帛也治部
大輔殿三千疋山名金吾千疋以上七千疋每
年出之盖旧例也細而新泥本光院領為先莊
主向章都寺不渡而難滋仍伺之被尋伊勢異
見以寺家理運被申仍其趣被仰出也自鎌倉
主君被献盆山其山上植富士松其數十一株
有之以億河弥為御使被預置仍保愛為厚也
豈不寵光乎此山奇石奇松其秀也可觀實也
為所希也

十八日例日先御出洪藏主為御代官被書臆
法疏御銘也天陰欲雨公方被預置之盆假山
以某保護不怠慢之誠置于南榮所寓之小庭

側畔而晨夕對之其松色山勢殆如有御序面
目又小水小波渺而如有萬里江山之心吟玩
以慰老懷耳

十九日香巖院以侍衣充瀟巖主為代官被獻
二千足折紙被申鳥丸殿若公嗣法御禮仍以
洪巖主被懸御目也來北二日国郡卜定御參
内御神事自明日被始之云云但此參内之前
奉行披露事可罔之由今晨被仰出也仍愚老

罔僧事之披露也天陰不雨今晨日野殿列參
之次語予曰來北二日御參内者來十二月大
嘗會御評定始之謂也十月者御禊十二月者
大嘗會也御禊之時者百官供奉而馬之飾皆
唐搯也華鑿之巖也善阿跡聞自公方所願
置之盆山石竒絕而來見之昂難篆刻移彼者
築山引水妙乎豈比倫仍賞心倍于他乎愈保
重之鎮護之

北日來北二日御參内仍自今日御神事依之
不參也天陰不而賀茂祭并花搞一茶活路緇
白充滿伊勢而御風呂御成御潔齋云云

北一日御神事中參也天細雨

北二日天晴今日国郡卜定御參内但大掌會
御評定始云以御神夏故不參因僧事也八鼓
刻御參内云且那寺三郎九衛門尉惠棋子小
折丸為奇也比日陰雨今日快晴御參内又不

奇哉

北三日奉報來晨蔭涼軒都成之夏也來晚御
燒香可有御成之由被仰出廊會于院也前日
国郡卜定御參内御礼今晨御太刀被献也比
日陰雨昨日快晴悉御快然云以龜卜收江列
酒田郡備中下道郡年貢獻之具于大掌會御
供也尤先規也當領主為恨也今晨列參之次
奉會于今出河殿仍昨日御參内無為快然之

由被仰尤為可也興遵唱食可成本掛塔之由
以伊勢備前守被仰出昂余于方丈也聞仙岩
和尚弟子也云云晚來慈受院御成及晚天還
御云云
北四日例日今日當軒御成御延引又晚來御
燒香被成來北六日等持寺御成之次之由被
仰出但伊勢七高九衛門尉奉之為御代官詣
于清和院也

北五日筑前國聖福寺良湫西堂筑前國崇福
寺宗致西堂公文御判被遊也法界門袖築地
重可被仰付之事就庶苑院可聞是非之由依
臨川寺被督之伺之早可次由被仰出之由余
于布施下野守也來晨等持寺瑞泉寺殿百字忌
御佛事御成仍御相伴要并御共衆皆可被參
侍之由何之余于殿中參侍人也但伊勢守異
見也今晨而洒地藏像四財地藏印字一万財

光明真言塔印寫于及御頂戴但前日無御出
仍今晨有之洪藏主被申之三空院為御祈禱
參候于御取仍詣之仍談笑刻移也來月以椎
笋之時被招之預約謔矣上野入道同前也
廿六日奉報等持寺御成御齋遂於御核敷而
諷經御成之日之事也御成半齋訊經以後佛
殿自右邊至左邊御燒香於方丈御齋管領島
山尾張守殿御相伴被參侍也齋罷當院康苑
同蔭涼及大破仍為修理以院領於諸國懸勘
料段錢可儆之由戴狀而主事定湊都聞院主
龍崗和尚加判被申之仍披露之御領掌彼領
中平均可課不可一取許之由願懇之披露之
仍御領會洪藏主擊節共被申之勝知院領原
村之事以狀申之上杵當知行理運之由被仰
出仍勝智院閣之即命于洪藏主也大智院交
代南掖西堂伺之有御仇忌也折紙渡于洪藏

主方也前北三日興遵唱食掛塔之夏以伊勢
備前守被仰出无嗣但嗣之時可有掛塔歿之
由被申之今日辰披露之嗣外可許塔之申被
仰出即余于方丈也自等持寺遂於普廣院御
燒香但前非四日御懈怠也諸大右參侍也御
共歿悉被仕候也今日御佛夏瑞泉寺殿百年
忌仍為燒香皆被參也半齋時疾風暴雨甚眾
御時乍晴齋罷談笑刻移矣三千足分自公方
以前御奉加被出之曰寺家加二千足以五千
足勤之山中泉其外御相伴計也无拈香也古
當院主事今晨所伺之勘料錢之事余之以院
奉行飯尾肥前守御奉書之夏申
北七日來月六日鹿苑院殿御年忌御佛夏先
於四日施食維那系宗西堂五日懺法導師前
室西堂香花維那壽菊藏主自當院書之伺
之仍御領掌也晚來土岐方御成云天陰不雨

也林光院徐江和尚被献笋子一束以伊势備
前守申之盖每年例也

北八日天快晴於禪佛寺聊營麻苑院殿御佛
事仍赴之但每年之例也依无急事仍不参也
茄子折被献麻苑院殿真前云云但北河奉之
北九日不参天快晴今日常住浴後別設小浴
而旦泉都寺招愚老實其志所之也泉都寺同
宿有浴至仍如此平茄子折被献于勝定院殿
真前也環阿奉之

五月

一日天快晴不参祝聖看經勤之今日新暑甚
二日每御出御誕生御祈禱疏御銘洪藏主代
書之天晴水月觀音像疏数北八但每月之
例也来六日當院御成敬言同之事以折纸余
于石河掃部助方也依不知用圖而如此也点
心懺法如恒也

三日每御出豐後國宗祥寺圓鏡首座丹後國
安國寺子秀首座公文御判被遊也以伊勢備
前守白之今月中御成書立献之阿古陀小竈
被献當院麻苑院殿真前也改阿古陀作江似
也天洒而角粽百把院主龍崗和尚拜頌但于
阿奉之

四日未十六日於御取御祈禱大般若經真讀
御布施之事可命于飯肥前守之事伺之御頌
受也未六日麻苑院御成之事伺之院主會下
壽晃唱食度僧之事依衰老以叔被望申之伺
之仍御免許也因偉藏主後板之事伺之御免
許即報于方丈也慶雲院殿御卯堂并御接敷
之事自公方可被營之以奉行并大工使麻也
取之而御用脚之事可命于于阿跡方與伊勢
尋評之仍披露之天龍寺光遠和尚退院之事
以彼狀自院主被白仍伺之昂御免許奉報于

以彼狀自院主被白仍伺之即御免許奉報于
院主忽來謝歡喜云云梵珠西堂今度新命申
間仲言和尚入院以後可有免許之由以十阿
被仰出先尋下其器用為然之由謹白之有折
紙為後護置之一也治部少輔殿被吹噓也天
快晴晚來急而矣今晨當軒善月祈禱大般若
經者經如恒也阿古陀小籠被獻勝定院殿真
前也多阿奉之

五日奉報來晨麻苑院御成之事也諸大者外梯
近習公家參候御盃被賜之但人數有先規也粽子
百把以先規被下也以每粽子故未出之子阿奉之
說其謂尤為幸之由答之不被墮旧規之尊慮
豈不恭敬乎不亦老後榮哉公退以後粽菖同
會祝之天快晴皆喜之任筭朝參退飯之次人
皆來賀前夕俸首座以後板轉位之而束謝之
晚來剪菖蒲用湯沐也宿忌懺法如恒也阿古

田小折被獻于普廣院殿真前也良阿奉之
六日奉報當軒御成御点心內放可申案曰之事也御
成御点心南禪長老東遠和尚拈香御相伴被奏
管領島山尾張守又被奏蓋旧例也御点心以後
於御取間御手水慶雲院并惠雲院有額否之事
被仰出以前未安調料紙可申額之文字之由伺
之仍御領受普廣院昔年於惠雲院御成之時被
羨山其年期被尋下想普廣院殿被羨山被洗障山
之隣家竹依隣家為若王寺被官人以官命之使
赴彼達之由披露之有其御愛之遺仍慕之半實
可感可敬也御成昂鳴鐘於御核敷御成南禪拈
香諷經御談笑之次前年今月月舩和尚拈香頌
下旬日五月而過梅子黃佛果圓成好時節云記
憶之被仰出无好風流為奇絶也諸大名外樣
并近習惣共衆諸奉行被奏侍也院主龍崗和
尚為御成御礼被奏于當軒也今日快晴時日盡

義盡善皆為喜也長老松堂和尚辭罷退院上堂云
但雖云夏中依勝定院再火之事如此諷經以
以後御燒香了經御取間旧路於客殿御禱大
衆雲集而誦經尤嚴也當院塔婆光以一重加
修造之由披露之早造畢則可辛之由被仰出
仍諭于主事湊都聞也 寺家門前河之南北
石崩水流仍掃地等之事自寺致其成敗之自
結城下野守方以上意決之自勢列於途中引
水其水乱流而損路以故說之結城披露之慶
雲院惠雲院額之文字可被遊但料紙調而被
猷之余之呂綿谷西堂并芳書記論此謂也紹
繁書記此維那以後可登用之由被仰出即年
之即今維那者壽菊藏主也曾院龍崗和尚被
吹噓今洪藏主又被吹噓仍披露之此仁曾有
九州節之常當院侍真之切然則可被賞辛由
懇々披露之御領許也

七日無御出天龍寺天閑和尚當寺本續西堂
伺之以伊勢七郎左衛門尉申之來晨蔭涼軒
御成伺之仍御領受也天細而為勝鬘院殿御
年忘御佛事赴于禪佛寺也江戶小折被獻勝
定院殿真前也越阿奉之
八日奉報當軒御成之事也先於昭堂御燒香
自北廊於蔭涼御前日所伺之天龍相國新
余公文御判被遊當寺入院吉日擇十三十五
西日以十五日必定矣東山惠雲院御成年代
被尋下以永享十一年八月九日書之但其時
号華雲院以惠字普廣院殿御法名日道惠仍
遊之以前所獻之家御成在取無云惠雲院故
有御不審也臨川寺地口自搃持院謂後被
除之但被官人不可叶之由被仰出也依搃持
院嗣友為勸進別而御免許仍如此也天晴談
笑刻移矣江戶小菴被獻普廣院殿真前也珉

阿奉之御馬場殿南邊泥滑之事門前掃地
御談奏之聊有御領受也也今日者勝智院殿
月忌也新命受大無礼也磁石吸鐵石為奇
之由在御談餘也長老松堂和尚前六日當
山退院頌曰名藍護短履危機百拙何堪万指
團啼月杜鵑報吾曰如山河似不如飯云云周
璋首座退院仍退寮未謝也

九日今日今宮祭礼物忌云仍依无急可伺僧
事不參也天晴未日於浦上券作守取以辭
拒愚老雖辭之一年一度之例仍從之小赤松
公次郎亦同前云云前七日依每祭礼今日晚
末今宮大明神出輿末十二日還御云云盖有
新詔乎
十日末十二月七日宝篋院殿百年忌御佛事
三千八百貫文獻之以此記銀校量當年十二
月七日御佛事而可嘗之仍與伊勢守先評之

伺之當其節重可圖之由有之先罔之香巖院
就中島煩寺領掠公方以狀申之餽尾兵衛大
丈為彼寺奉行可致披露之由披露之仍御領
會也勝智院洪恩院勝鬘院善入寺棟別為
以前六箇取御免許之類可有御免乎之由與
伊勢守評之伺之餽尾兵衛四郎左衛門尉披
露之仍御領掌也天洒而又晴於等持院可被
宮室筵院殿御佛事之旨必定矣彼院御追善
料取些少之事披露之自公方悉可有御沙汰
也設浴赴于浦上養作守取也小赤松公次郎又
同前也
十一日例日不參於三寶院受齋請之命也天
晴三寶院於殿中以稚筆招之有面諾仍難辭
而應彼巖余也日茲河豐後守以百合花一箇
惠于虎藏主久又惠帛巾捧執置于座間而晨
夕觀之賞之其容色有光也問說彼者平生為

又其三味實在家菩薩豈不異哉三寶院設齋
浴之罷小宴談笑急而震雷飛雹消熱也

十二日來十五日中言和尚當寺入院御成伺
之而御領嘗也怡雲庵竺峰和尚就壽陽藏王
悲事以狀竊被申仍披露之評于伊勢守之由
被仰出即次之可乎由被申之重來日可伺之
天陰欲而來十五日當寺入院之事奉告于廣
橋殿傳奏所以狀也仍為御車如此也丹州須
智村為雲松庵跡自普廣院殿拜領為古河殿
御領非拜領之由語于伊勢守蓋為使之領會
也以小河殿御領為被進于今出河殿被書之
由聞之尤多怖畏也來日齋罷於慶雲院彼外
塔并御板敷可有搃也先與綿谷西堂評之圖
之
十三日今日不參今日御款御會右之天陰而
多今宮今日還幸祭礼有之當年依公事延

引也揚梅折一合圓通寺獻之慶雲院御外塔
并御核數搃色擇今日携杣原伊賀守并御大
工兵衛評之揚梅者畠山播磨守殿白之
十四日奉報來晨當寺仲言和尚入院御成可
申案内之事也依無御出以畠山播磨守殿申
之有前日御款御會想其御案餘因辛天暗寺
中盆裏所封桓之者悉可有御覽之由以億阿
被仰出所以性秀余之但子阿奉之改子作億

也依被書小河殿御回領仍丹列須智村自普
廣院殿為雲松庵跡而拜受之以其謂告春日
御房即被披露之御領會被圖之由懇乞被仰
出尤為先後寵光也殊雲澤軒領御領會之由
有之尤為殊恩也
十五日奉報當寺入院御成可申案内之事也
列利調而不案内而御成御車御裝束公武祭

彌山門佛殿堂方丈御点心管領富山尾張守
殿御相伴被參也奉報未晨御取御祈禱大般
若經信讀之事也上堂御核數御聽聞御俞還
御御小袖三重盆段子高且紙杓原各十帖長
老仲言和尚為御礼被參于當輔也天快晴雲
澤軒領丹波須智村被閣之御礼献小壺小盆
杓原也春日殿御為遣于足謝彼披露之恩義
也春日殿之狀懇々被論上意之趣為後證秘
之高橋搃左衛門尉為春日殿之使者仍謝之
青磁茶椀為可種草於諸五山可尋之由以億
阿被仰出也青磁盃并香炉并可献之由有之
即余之于諸五山也自宝勝庵白磁小砂礪二
箇被召置也參于御取以春日御局白懇志也
青磁香炉其口五度入計之盃可献之由以億
阿被仰出即献之被召置也于阿取奉余與億
阿取奉余是別也

十六日昧早看經清衆百負參候也看經不及
案內而清衆集則奉始之由以億阿新被仰出
帛出帛奉始之天快晴尤為使也今晨看經不
及案內可奉始之夏以為後來龜鑑也任持者
仲言和尚 維那壽菊藏主看經御座之問白
藤紅躑躅花之御庭南而障子被用之衆皆為
快也白藤翠葉覆黑木亭子為蓋如菅人屋尤
為奇其左右安小床以黑木造之其操作不羨
乎其前栽紅躑躅想花之時可乎帛今翠葉繁
茂與藤葉相接而其翠如積尤涼人不亦快乎
看經誦經尤嚴不可瞻仰乎往于夏宅又看經
為旧例也

十七日天快晴自昨日二三日不可有御出之
由被仰出之由聞之旧例又如此也慶雲院卯
塔并御核敷造作之様子御大工御門來而說
之献青磁香炉以億阿被還下之建仁寺祥雲

院於青磁盃遺于阿方以前被出其寸尺被
尋下雖然與其寸尺雖云不相當以其大槩所
仰先獻之往于阿看小庭而談笑刻移入夜
月色照人也
十八日午御出藏法疏御銘洪藏司代書之自
當寺藏法勤之天快晴真守聽叫于代松詣于
七觀音寅法師詣于元三也洪藏主可轉後
板之事以伊勢下總守被仰出也昂余于方丈
也

十九日天陰欲雨午御出祥雲院內雲龍軒先
日所進上之青磁盃被返下也于阿奉之慶雲
院殿外塔并御棧敷惣色百十四貫七百五文
注文又差因以伊勢七郎九衛門尉奉懸于御
目也其作料者阿方午其資之由答之披露之
然則可談于伊勢守之由被仰出與彼可量之
外郎齋師惠以薰衣香三袋凡為每歲之例也

談話之次五条斎琴斎老僧在座側而逍遙

語曰松月老僧歌曰由外山寺與下堂

ステ人モヨソニツカニイルナリニタル時ハカリレカモナシ

凡祝世祝君之語尤為妙仍以記之誦之

廿日天快晴每御出仍不參也桂里自今日今

春大夫勸進能勒之花頂門跡來話世東忽熱

廿一日天陰洒雨依每御出仍不參也献等持

寺菊也盖等持近來當北時節而寺中及門前

行力各取栽培黃菊多養之仍世号等持菊花

可賞愛也四鼓刻天快晴今日勸進能觀之者

皆想為喜乎新暑蟬聲如涌也今日依雨每

勸進也

廿二日天快晴每御出瓦盆裏花菖蒲自公方

樣被預下也壽文唱食兼之使者河原者夜三

郎云聞此花白也今日有桂里勸進云熱氣

甚指南隣範林典藏而話也

北三日例日每御出也來晨蔭涼御成之事以
伊勢備前守奉報之仍御領掌也仙翁花二莖
獻之同備前守白之

北四日奉報當軒御成之事也地藏像并光明
真言塔御頂戴也洪藏主勤之御成御耐安固

寺永豐西堂公文御判被遊也御談笑刻移矣
普廣院御燒香為御代官詣于清和院也天快
晴甚熱也嵯峨不壞化身院內壽福院寺家管

之然自大覺寺被管之每謂次第也以支證為
奉行清和泉守預御弘明可御御成敗之由訥
之仍披露之御領掌即白清和泉守雜堂余之
并余寺家也法界門袖築地瓦葺又通路之事
在于談中也山門大衆浴後泉都寺為愚老聊
設小浴招之為幸也等持寺住持之事以瑞智
西堂可為錦江西堂之後伴之由自今出河召
僧被仰出即余于院主龍崗和尚之即領掌也

北五日圓覺寺玄泉西堂壽福寺受寅西堂公文御判被遊也但此公文自主君被申也依圖

東管領未定而京都管領畠山尾張守有吹噓狀與伊勢守評之以此由披露之仍御領掌也
竺峰和尚被訴申之壽湯侍者罪科之事可尋于伊勢守之由被仰下也伊勢曰為老師并法着中以訴狀被申事尤實也然則御成敗無餘義之由有之仍今晨伺之即命于諏訪信濃守

又命于取司代多賀豐後守于竺峰和尚狀為後證置之天快晴甚勢遣僧且謝西堂殿并北野松梅院來問也唐般船次正使禪居庵天與和尚居座妙增都因同紹本都寺愚悲風雷于小豆嶋也仍須風時節差過了以來八月可免津之由載狀仍披露之就糧米等大内方無怠慢之由有之昂被御覽有御感之也瑞智西堂等持寺任持之事可為錦江西堂之後之由院主

領掌之由證藏主奉報于今出河殿也奏者昌
山伊豫守殿也昨日奏者同前矣
廿六日竺峯和尚弟子壽陽藏主依罪科可被
台置之由以諏訪信濃守被仰付于所司代多
賀豐後守被領掌之由今晨披露之慶雲院西
邊封疆可被出之事與伊勢守談之伺之即今
于當寺奉行飯尾肥前守同大和守而打渡之
由被仰付也長得院自大門以後可出入也凡
用大門出入之例小中大德院惠林院大智院法
住院有之仍以之論于長得院也宗湛上座
以庵兒敷地望申之取者中御門室町春日間
以此書之并訴狀伺之御領掌仍余于振津掃
部頭也以彼為地奉行也 常在光寺領江列
松庄領王橘葉丸宗亮掾之任理運可被仰付
之由依訴之遂紀明可被仰付也即余于寺家
也大藏借物之事北野社家借物棄破以前被

仰出然則不可有遠亂之與伊勢守評之在領
掌也赤松次郎知行加賀國福蓋庄小笠原宮
内少輔可遵行之由以清和泉守被仰出其謂
何事哉與伊勢守評之仍披露之赤松次郎奉
行布施下野守小笠原奉行清和泉守共致披
露任其理可仰御成敗之披露之仍御領掌也
法界門袖築地之事嚴可被仰身之旨竊披露
之蓋依盛都聞忘隨乎來北八日今出回殿并
伊勢守佛事贈字經以僧也前北四日當斬御
成之次御談話之時日曰款土用之中有勿日則曰
十五九款土用無之則曰十八土用也勿日不為其
數故土用大敷以十八日為根本也此語可貴
平雲頂院并常德院門前青松挾路綠水漲
渠可謂山中第一之絕景談矣之餘被稱羨也我
國光彩也

北七日不壞化身院內自大覺寺之遠亂停止

依支證可成御奉書乎之事先伺之使者和泉
守披露之支證被御覽可成御奉書之由被仰
出也西芳寺公事使齋藤氏部兼披露之天快
暗慶雲院西邊可被出其地之事今日飯尾肥
前守同大和守可出迎之由今晨於殿中談之
寺家大掌會棟別之事者官符宣并御判雖
云免除於此棟別可致其沙汰之由被仰外也大
掌會段錢事者任支證御免了雖然官符宣常
任領悉載之塔頭領者不載然則限所載在所
計可有御免之由被仰出之旨攝津掃部頭告
之仍自寺家亦告之悉有御免則大掌會可被
欠御事之由白之然則不及訖之卷而懷之大
智院蘭坡西堂入院來儀也梵德藏王歷後
板忽轉于前板云云但依空前板也前日所贈寫
經之佛事云日野殿來月九日祖父三十三年
忌又伊勢守老父十三年忌仍勤微志也今出

河殿御佛事者就于嵯峨永安院營之伊勢守
者就于淨華院深心院營之猷等持寺黃菊花
數莖伊勢倫前守白之

廿八日茂濃回五智光院山堺自圓照寺掠申
之六年以前雖云被仰付延引于今仍來晦日
致披露可仰御成敗之事今朝伺之今晨殿中
余于清和泉守也敵方奉行布施下野守即余
之本奉行松田丹後守依不例讓于清和泉守
也越前日圓寺之事使飯尾四郎左衛門尉伺
之慶雲院西邊敷地之事自長得院依小門出
入難義新詔之仍奉行飯尾肥前守并同大和
守以差圖與伊勢守共評之以自他申分之義
而圖之即余寺家并慶雲院及長得院也蓋以
無為而償之天晴公家門跡御代御成在取
可申之旨以日野殿并伊勢守被仰出仍我宗
之事亦同前仍召諸寺院侍衣論之可為光規

之由報之東福寺侍衣寺家如先規可被申之
由余之等持寺都管寮先規被申然則可被申
歟仍告之就于特列建國寺藏經上葺之事自
公方可有御奉加之事可致披露之旨自寺家
頻被申之自祭主方亦今晨白之建仁寺余之
彼寺中有御成取教之所也使代僧詣于荒神
也蓋以為善月慶雲院西邊敷地限輪藏南築
地二丈被出也長得院小門寄于西邊而可建
也飯尾肥前守大和守證明也渡之

北九日例日不參天晴時熟長福寺永明院首
年御成以後每本坊再興又每經營而今不及
申御成之由彼門中老僧列參陳之依建仁寺
小維那錯亂之事而院主龍崗和尚招彼東堂
古心九圓二和尚量之召清徑院長諗書記為
維那可有取任之事雖云余之破了後仍告于
院主也

晦日自今日土用兼五知光院之公事雖云可
致披露之由今晨伺之自今日依為土用先可
閣之由被仰出命于清和泉守并畝奉行布施
下野守也天晴元都寺設浴小集也晚來於伊
勢宿所御風呂御成云云就大嘗會段錢常住
與諸塔頭被分別而雲頂院大主和尚誘引來
歎之

六月

一日天快晴不參齋罷方丈茶礼如旧也後嚴
頭集梅自今日轉任于侍藥也赤松次郎出仕
之次來問殆有威儀也

二日御誕生疏御銘被遊也洪藏主被申之聖
護院并花頂門跡御加持岩藏本兼院御加持
在貞有御身固吉田神主卷教參礼西茶吉良
殿參礼依為土用無披露事也大嘗會段錢常

任并塔頭為一員可有御免之諸院連判訖詔
之狀与伊勢守談之以前為免凍則可違訖狀
又不然不可及訖之云云尤為公義也洪藏主
殿中相見之次語而曰以前大智院大掌會段
錢十九貫致其沙汰即今自攝津掃部頭方曰
二十九貫文依之見之可不及歎事并尚以可
評論也西条吉良殿就景愛寺退院可伺之事
督之又光明院領之事亦同前也天陰甚熱大
智院以前以大掌會段錢其沙汰必定則即今
諸塔頭訖詔无其謂乎聊且點而先圖之未七
日祇園會就于京極第御成依披露左可欠之
以此趣諭于日野殿并伊勢守使之披露之此
由可在知之由以石河掃部助竊見告之
三日東福寺海藏院御成未八日可申之亥頑
披露之御領掌仍余于寺家也慶雲院御卯塔
并核數惣也以上百拾四貫七百十五文下行

分事余于于阿弥也自御倉可出御物云云天
陰欲雨也御盆三枚為慶雲院外塔并御拔數
作料百拾四貫七百十五文而今晨于阿弥忠
伊勢守評之出之即與結城下野守并叔原伊
賀守破了呂慶雲院綿谷西堂并壽常書記渡
之仍余御核數并御外塔之造作可始之事也
御盆代付為百十四貫文被之御倉御物之内
也自慶雲院請取狀遣于于阿弥方也惟秀行
者為使也

四日例日不參天陰欲雨京極來七日祇園會
御成依貧乏不及申之由被若之尤為不可仍
遣箴首座于于司代多賀豐後守于聊諫之不
勝其理于于司代為一人抽忠節可嘗御成之
由答之不亦快哉彼者聞办度有如此之忠義
實為臣扶其主夫不世上之龜鑑于可貴可賞
豈不有感慨乎愚老且依為知己仍諫起之前

日與伊勢守竊於殿中談之而告之諫之是亦
為公方之忠心也等持寺都管寮御成之友者
自相國寺為其需用而移于都管寮持林光院
領并本國寺領為其餘力有御成也為等持寺
之僧有御成則其例之由懇求告仍會其趣也
辛後炎之甚熱矣入夜電光歎中而為急也常
德雲頂兩院門前境致在徑間之仍携卷阿弥
言田往而見之不勝絕勝往于雲澤見盃假山而

談笑爽懷云

五日天快晴依無急事而不參也前夜而洗今
晨日照草木悉發輝也午後暴雨洒乍涼也伊
勢兵庫助被官人宮崎三郎小生名曰小豆其
老父存日之時彼既料取公文新遊彼父而害
其所召使之小者仍念含其恨昂今上洛來于
彼既奉行真野取見之提刀子刺之再三問其
行年曰十三歲也為希世之勇人皆歎羨之想

赦其罪科賞其雄切予希有々々奇哉々々彼
小生向出處則播列人彼國英保被官人也凡
播別人其性在勇而志又壯雖云彼幼少如此
况老成人哉心與國興家之志豈可容易乎太
和凡一籠被献于當院真前也但于阿弥事之
太和凡三篋被献于勝定院普廣院慶雲殿真前
也進來一日晴一日雨實豐熟之瑞皆曰二十
年來無如今年云當年大嘗會當之在戎王之
德化也

六日天陰欲雨在御出仍不参也蔭宗性秀行
者惠和凡三箇盖自公方被献于御影云中聊
且惠之盖恩義之厚者于當院月忌御佛事如
恒也天忽晴公方以善阿被永石菖帚献之長
老仲言和尚招以愚仍辞之還之以衰老懶隨
之義也
七日每御出以伊勢備中守奉報来晨御成之

事也仍御領掌也蔭涼八日每月之例也祇園
會於京極方御成云云天陰欲雨八鼓刻京極
弟御成御見物并觀世申樂還御五九鼓也京
極依貧乞今日御成雖云閣之取司代多賀豐
後守同弟以郎九衛門為兄弟營之凡為人之
臣量之忠義之厚不亦龜鑑辛 經橫山取壯
觀用懷也

八日今晨不可有御成但晚來御燒香可有御
成之由被仰出也伊勢七郎右衛門尉申之京

極入道參而申前日御成禮謝也天晴甚熱來

十五日等持寺普廣院御成事下上御成恒例

之事伺之今月中御成書立之事献之但七郎

右衛門尉申之御加衣沙袋二頂護藏主持來但

五頂之内也殘一頂也放參鐘鳴當院御燒香

蓋勝智院殿御月忌也

九日皇御出等持寺德秀西堂夏了退院仍錦

江西堂今度入院必定以書立伺之以伊勢下

野守白之昂余于院主也又余于綿江天晴花
山院三位殿下未回也花頂門跡誘引也御侍
從者名曰難波也聞詭世詭之難波飛鳥井
擊速之名家云云為奇也花山院御所此京
城以前益變易之靈境也仍世皆敬慕之蔭涼
賞月也

十日例日不參事矣天晴所養之盃假山小
草含露致來玉為可也來祇園祭禮前後浴上
賣新米是熟年之謂皆歡喜而叫聖代之時一
野人聞之點頭也慶雲院御棧敷并卯塔之柱
上棟吉日擇之不及伺之而遣之
十一日備前國吉祥寺英康首座豐後國室院
寺宝志首座加賀國福聖寺祖說首座公文御
判被遊也慶雲院并惠雲院額可被遊之事披
露之仍雖云何時可被遊之由被仰出之即磨
墨而奉侍來余也疾雷暴雨忽生涼也大嘗會

段錢免陳之事庶苑勝定者有官符宣文證云
頂院獨有叔英和尚免許草案之筆蹟仍攝津
掃部頭并敎尾肥前守披露之以此三院支證
以搃院被免許蓋三院之餘慶殊雲頂以叔英
和尚筆蹟被準于官符宣是不老漢免華哉者
有々々是故鳥搃院任持往于攝津掃部頭并
敎尾肥前守兩所禮謝鳥可之由召搃院侍衣
解之余之在我山之願先今晨於殿中愚老代
而謝之慶雲院并惠雲院額字可被遊之夏伺
之十三日以後擇吉日可伺之由以伊勢下總
守被仰出也來十四日者祇園會也來十五六
日之間可擇吉日乎聞晚來可有御宴云云想
如此乎天陰多晚涼也

十二日萬壽寺良牧西堂公文御判被遊也勝
定院昭堂東邊勝定院殿御在世之時被建立
御坊今度供院燒却了後无建立則可配當其

地若又豈再與則可空其跡乎與伊勢守先談
之伊勢曰先益仍披露之以後者爲先用然者
爲院可配當其地之由被仰出即余于勝定院也普
川品提舉品外題使歲首座書之但于河奉之
十三日慶雲院額可被遊之吉日擇來十八九
日伺之以十八日被仰定也細河右馬頭殿被
申崇禪寺山門法而額之度伺之仍御願掌也修
理大夫殿形被移之度大野村未渡之事評之
西室就八幡宮祭禮而自公方御奉加金襴盆
可出之事被申與伊勢先評之彼日西室大夫
得時之日與即今難相 之由被申仍伺之以
譽阿告于西室殿也天快晴
十四日奉報來晨等持寺御成之事也今日祇
園會祭禮仍無披露之一度也天快晴二三日
涼氣下多也御袈裟可被賜于比丘尼長老之
度依爲其始可伺之否事與伊勢守先談之來



十八日慶雲院惠雲院崇禪寺額可被遊之支
 告于于阿弥也為奉見祭礼往于祐阿弥房也
 十五日奉報等持寺御成之事也御成遂於御
 核敷訊經御燒香就方丈御奇官領畠山尾張
 守殿被奏一色殿被奏侍也普廣院殿御年忌
 御佛受也十月御禮當寺於二条可宮棧敷之
 事被仰出即召侍衣命之蓋先規也天晴前十
 四日祭礼京極御成依負及不可叶仍取司代
 多賀豐後守拙營之伊勢守賞之贈以珍物云
 御談餘聊披露之顯彼志也靈松庵末十一日
 可申御成之由告之仍披露之被預置昌士松
 之盒假山被召還蓋為被献于内裏也御使者
 億阿弥也御般有黄金物也并甚盛紀沙而献
 之但紀沙者自公方被出者也白花菖蒲瓦盒
 被召還也

十六日例日不参也前夜於室雲庵與能司代

多賀豐後守相見之次前七日祭京極御成依
關之為司代杜償之仍以彼忠義且謝之且
賞之月色加晝談笑刻移也

十七日御袈裟一頂景愛寺前往可被進之新
兵衛上殿以奉而億阿來告也上余雖云如此
即今御比丘尼長老被進之事始于此如何之
仍伺之今度已被仰出先進之以後者御領會
之也有之建仁寺依維那訶論而停止行事仍

伺之任持勝旛和尚并維那長諗書記早飯任
而可勤行事至夏了可有御成之由被仰出即
召彼評定與余之來十八日慶雲院惠雲院額
午時可被遊之由被仰出也天甚熱慶河偶
來在于座隅道遠語愚老曰於北野御法樂之
御発句曰

秋ッオモヒヤリ水スシ其夏ノ二八

世皆曰近來之色妙云云梅万國愍此氏仁愛

之心溢于外玄可感可羨也盆假山多于雲澤
軒井東而引水洒樹為養之育也建仁寺評定衆
未仍以今晨被仰出之旨示之喜而服玄也景
愛寺前任御袈裟一頂被進但自御未以億阿
自右京大夫殿被仰出仍召億阿渡之請取可
給之由告之晚來天陰小雷震矣

十八日懺法御銘被遊也洪藏主被白也光明
真言塔御頂戴不參天陰欲而使真守上坐詣
于七觀音而致御祈禱之誠也今日立秋而涼
昨日甚熱今日忽涼熟年之兆皆為奇矣晟藏
主寮曰稟月此額字被遊而以于河被下也御
筆勢尤絕勝於月云
十九日慶雲院惠雲院法而稟月押善山御仰
渡之召普廣院侍真告未北四日官領鳥山先
職細河殿御相伴可被參之事也自寺家報之
天陰欲而白花菖蒲瓦盆二箇被預下也前十

八日御袈裟二頂億阿方渡之一頂者景愛寺
前任妙智院一頂者建仁寺良湫西堂各請取
有之不事无参也雲頂年忌齋會如恒也天龍
寺壽陽藏主於其師竺峯和尚之訢詔今日於
諏訪信濃守自代多賀豐後守捨之仍諏訪
并取司代告之為彼悉却之所感乎小浴以後
往于泉都寺寮而小夏看盆山也西暴漲仍依
无急事不参也泉都寺未謝也

九日无御出云依壽陽藏主罪科更以狀遣于
竺峯和尚悟雲院尚以論之盖為戒其餘黨也
来北四日普廣院御成御佛更警固之事論于
京極方在河掃部助也盖恒例也

廿一日无御出仍不参今晨而又急而泥滑遠
途路也裁長春樹之小石以善阿弥并次而五
昂被預置也但以好石可被移裁之由有之求
之即今無之漸可覓之至為可愛也赤松次郎

家德阿弥久從于愚老殆有年也前夜夢中設

發句仍其句竊語于上月大嶺巫

初サクラ心ニカナフハシメカナ

愚老戲續之曰

松ノ緑ノユクスエリハル

蓋應彼瑞夢而祝我家門之榮也依愚老續之
仍皆會而聯百負自暮至夜半了畢蓋為感彼

神夢乎

廿二日例日不參今晨天陰欲雨近日而滋如

五月梅雨時節農村為不喜之前日被預置之

長春樹小石今晨以夜三島河原者被召還而

獻之

廿三日奉報来晨普廣院御成之事也亦後公

武出仕而未己人皆憂之公方御袈裟每年普

廣院殿御年忌六月廿四日前召賜之爰愚老

量之昂取其請取為後證置之但每年之例也

午後天晴人皆為快也兼繁書記以上意解夏
以後可作維那之由報于方丈也

廿四日奉報普廣院御成御点心可申案内之
事也以案内御成御点心官領畠山尾張守殿
細河右京大夫殿御相伴被參也南禪寺瑞雲
庵紛失御判之袖判以狀望申之御領掌以布
施下野守可伺之之由伺之洪藏主平日賜三
千足其餘七千足自御倉可被下之由被申之仍
御領掌即命于飯尾肥前守也於御核敷伺修
理大夫殿可移于本宅之夏并大野村可渡之
事兩条以伊勢守取申披露之仍御領掌也伊
勢守於相之中卒語之其巨細付于來晨可談
之旨告之閣之 大石外様抵御共無被參也
天快晴雲頂常德小堀水流大道松茂人皆曰
絕景也公方還御以後今出河殿御燒香
奉引之常任扨門當職京極警固普廣院門細

河殿警固也蓋舊例也為御代官詣于清和院
地蔵殿也慶雲院惠雲院崇禪寺山門法而類
成蔵主棠月比諸額被遊之事殊乞妙各其主恬
恍之由披露之蔵首座可改修之由被仰出雖
然依為其妙不及改修之由謹白之其筆妙御
代超越前古云云普廣院今日御佛堂以前依
有御寫進之地自公方不可出錢仍諸大名被
欣御点心料足也凡年忌之時若彼請取并進
上折紙等不懸于御目故以納之書之一枚懸
于御目也

廿五日壽陽蔵主捨取車法界門可被仰分事
修理大夫殿移居之夏伊勢守領掌重調時且
可申之由披露之與伊勢守懇々評之晚來山
名殿御成云今晨使真守上坐詣于北野宮或
曰今日乙丑日六十二年運轉之日尤為希有是
彼神之縁日也想為願無不成于慶雲院惠雲

院今廢被改以後各塔御判被遊出文由伊勢
守預語亦為喜也即未請取也天陰洒雨午後
忽晴

廿六日晚來而未已今晨依无急事仍不參山
名殿前日御成為御礼今晨被參云聞被献種
々珍宝也彼常前日之莊飾為覽之當軒與老
少教輩以雪堂和尚吹噓狀而赴云江臥五十
竹籠麻苑院相国寺三十竹籠勝定院普廣院等持

寺慶雲院蔭涼軒其拜受折紙献之三宝院設
浴被招也三十籠等持院拜受于阿奉之晚來
日照

廿七日来七月廿八日勝智院殿御年忌始御
成之事被白仍拈香以一芳和尚伺之御領掌
但御年忌御成限當年也不可及後年也與院
主龍崗和尚共赴于掌在光寺齋請也夢中間
答以前點而献之又以他本被出之以此為本

截縮換表紙而可成之由有也召經仰大夫渡
西本會之來月十五日以前可出來云後黃紙
可有日數云云

北八日例日不參天快晴今晨涼氣多也前夕
常在光寺浴後談笑及晚飯來鷺峯松篁鴨川
水漲涼氣洗却煩襟耳可謂老美禽矣前日右
京大夫殿御成云云以自公方被下之江川仍
往于雲澤招院與共賞之蓋每年之例也

北九日慶雲院領備前因波多卿為守護被官
人并松田被管人以違亂停止彼年貢仍御奉
書之事伺之可有御免之由被仰出即命于布
施下野守也在貞有宣御身因晚來伊勢所御
風呂御成云云兵衛亮殿御成敗之變于伊勢
守竊評之細河右京大夫殿以每年之例賜丹丸
仍共與喫之其養味超于衆也殿中於細川
殿奉謝也

七月

一日天陰欲雨今宮還幸依詔景日滯留作
日屬先為而還幸云云豈不幸乎今晨依朝參
紛况仍因參也赤松次島仁飯路來回禮謝也
二日御誕生跪御銘被遊洪藏主被申之聖護
院并花頂川跡御加持天快晴就雲澤招取司
代多賀豐後守而報先湯山之恩惠之誠聊談
笑刻移也晚涼多快也

三日例日不參來廿一日慶雲院殿幸御成
彼院始御成之事忌例日故為廿日而可有御
成之事伺之即必定矣以此命連于彼院仍領
掌也五月九日蓬萊山出現云為嘉瑞之由自
居座紹本都寺方以狀奏之甚為奇也渡唐奇
瑞先規又為可也
四日无御出今月中御成書立以伊勢備中守
献之建仁寺領之夏自吉良西条殿以訖狀余

于飯尾四郎左衛門尉致披露可仰御成敗之
由披露申即以彼目安渡于四郎左衛門尉也
炎天甚熱東福寺海藏院末八月廿日比御成
可申之由来告也山川諸兄弟依棲嚴頭集梅
上坐請來作詩作仍春日欲設詩宴盖風流之
旧例于佛師大藏其子始來礼也聞續公方様
御大工職云洪藏王披露之五条坊西洞院
酒宗曰柳也每月於公方献六十貫美酒也一
年之内以上七百二十貫文以為月課云琴斎
僧以柳家為檀那仍說此事不足莫大之困給
哉東福寺依違和仍退院御免許之事以伊勢
備中守與院可許之由披露申而披露之
解夏與无餘日可為再任之由披露申今于
院主也
五日登御出今川殿直衣始御参内午刻云先
参于御取後可有御参内云云天快晴前夕退

院被仰出東福寺任持名惠索也

六日今出河殿直衣御禮御相伴諸老冬賀而
御對面也公武旦侍也前日就陰涼而棧殿頭
集梅侍藥以旧例而諸兄弟未評詩其題曰秋
日海堂也雅場掛風吹海堂之書軸仍得此評
予不是我所持因畫之幸哉翁罷評題詠詩其
雅場之衆數凡二十三負吟笑入夜皆風流勝
會也庶苑院殿御代聞於此軒有詩其以後當
軒左為再興之雅遊然則即今當此時不是愚
老光彩平熱筆罔尻侍者棧殿頭侍藥真棠侍
者兼雅場之柄者錦谷西堂文初西堂月翁西
堂箴首座證藏王集久藏王等之輩也今晨庶
苑院殿御月忌佛事懺法半齋訊經如恒也以
我祖惠雲院之地青山任絕被為御山庄之地
之次凡御先祖御影皆在於相國山中拙慶雲
院殿在於東山而炎天之時節御成老不宜仍

壽德院作慶雲院以慶雲院作惠雲院蓋惠雲
院御所望為代地被改之仍以播磨置塩庄始
御音進于惠雲院是懇切之新恩榮也為我
門之光華于今晨御判拜受其文章為五代之
證也唐人亞生來問其年答曰八十載也自三
十之歲來于日本歷五十年讀般若心經又唱
掉歌其唐音至可憐愛也明日者七夕也人皆
惠花人又求花也

七日奉報來晨蔭涼軒御成之夏也御對面官
領畠山殿獨出仍御盃賜之御相伴無一固守
護及半回外樣御共衆御盃賜之伊勢守今日
春日宿所御風呂御成之事伺之懸于御目以
後公家今出河殿御奏賀也普廣院永淳侍者夏了
可轉于藏主之由被仰出以于所弥被仰出也即
召侍衣傘之今晨棧嚴頭集梅侍藥依維那懈
怠而代之燒香滿堂香相疑如雲如雨賜其敲香香

襲人是其恒也赴于三寶院風呂也今晨佛殿
棲巖會之時竹香和尚引集九藏玉袖曰天香
滿袖云香氣羨之也

八日奉報蔭涼軒御成之事也御成先昭堂御
燒香以後自北廊於蔭涼御成御齋來廿一日
慶雲院殿御年忌廿貴文御奉加之事伺之可
余于十所詠之由被仰出即余之建仁寺正傳
菴領與松尾爭之寺家奉行飯尾四郎九衛門
尉社家奉行者同肥前守明後日十日可致披
露之由被仰出歸余于西奉行也濃別五智光
院山場與圓照寺爭論之五智光院奉行者清
和泉守圓照院者布施下野守明後日亦後任
理非依彼伺而可仰御成敗之由被仰出即余
之來十六日等持寺德秀西堂退院之事伺之
後任錦江西堂事依御尋而披露之勝智院御
年忌御佛事之樣并御成之事自寺家伺之可

被任勝鬘院御年忌普廣院殿御成之旧例仍
可献旧記之書立之由被仰出仰引先御代先
御成也大畧等持院御成有之法界門築地并
瓦葺之事盛都聞勤修心嚴之由被仰出也南
禪新余存中和尚建仁新余光韶西堂自院主
書立之仍伺之御領葺也法界門馬場活路可
逐旧規之由被仰出也於八九月之間可栽松
樹也唱食裙之事談餘有之但勝定院殿御法也
嵯峨法輪虚空藏開帳縞白參詣云盖修造之
志也仰談餘有之慶雲院并惠雲院額字被
遊又御判為安堵拜領之事御礼謹白之聊御一
笑也御書写法華經六之卷到來又箴首座本
經相副二卷為校正之以于阿弥被仰出于阿
台惟秀行者渡之箴首座請取此經二卷受此
傘也校正之曰教限今月十日之前也六之
卷本經可書出之日教限今月中也以惟秀卷之

于阿曰以和字其書出之日限可書進之由申
之即書而遣之可謂森嚴甚也依五智光院之
沙汰自林光院徐江和尚并嵯峨不壞化身院
色箒方出證狀仍披露之蓋五智光院其理玄
為多乎此由懇乞披露之普廣院殿御代以勝
鬘院殿御年忌於等持院每年大畧御成煎點
記之獻之仍以今月廿八日勝智院殿御年忌
佛事御成被成來八月八日以智勝院殿御年
忌可有御成之由被以其御例如此被仰出也
召等持院侍衣命之然則夏了梅室和尚退去
而堂隈和尚來八月八日勝智院殿御佛事之
前可有入院之由即執命于寺家也慶晁唱食
度僧之事被仰出也廣壽院被申也光聚本致
唱食同棲嚴頭比來有度僧之望雖然御相伴
可用老成之由以前被仰出仍押之遮過耳昂
今晁唱食被度僧仍本致唱食御殿之事以此

謂而說之披露之即御免許也慶昇喝食度僧
之嗣可使壽菊藏王同宿罔彭喝食掛塔之旨
有命是亦光嚴院被申也乃本掛塔也召方丈
依衣命之 本玖喝食入夜來喜蓋依伺其度
僧之御暇也 一件之事以伊勢備中守被仰出
又伺之

九日例日不參天陰細雨大雪法而塔前之帳
惟依瘞壞自彼院主求之仍新製之寄附之新

表微誠也丁時文正元年

丙戌七月十日製表之大

雲庵主恭斗和尚大罔一條殿以用受賜狀見
之彼書札上有判云為希為奇也製大雲塔前
惟悵者真損書記真護藏主等勤之

十日麻菰塔婆修造御寄進自相國寺方丈仲
言和尚之御引物當院請取狀奉懸于御目也
五智光院領之今晨多事來日可致披露之由
被仰出也惠雲院被改以後今晨始燒香誓首

彼地山回水流雲與霧擁松門岩庭石座外之
景尤秀也其傍拈慈照小院燒香小立見之前
面數峰列庭丸水流出尤為秀仍築山引水有
其便且我平生愛水尤為滿其願平不亦幸哉
今晨披露之次披露惠雲院額制衣出後御成可
伺申之由披露之聊御一笑也

十一日五智光院之事清和泉守披露之可有
御究明也真如寺祝都寺借物可被寄于寺家
之事以麻苑院龍崗和尚之狀伺之可被寄于
寺家也報于院主也晚來勢列取生益御祝御
成云及深更還御云前日雨急雷震于時
於一条窪堂塔上忽墮落云堂中講經老僧及
聽法衆皆失色尤為希有云

十二日龍雲寺住持有航首座伺之仍御領掌
也天晴奉報來日晚來麻苑院施餓鬼可申案
內之事也今日禪佛寺施食以公事不往仍贈

以小惠也

十三日奉報晚來當院施餓鬼可申案内之事也天陰欲雨今晚衆寮訊經宗賢上坐勤之聖僧龕前之瓶插松也前夜月潔涼多仍乘興往于德功池而見蓮其馨香籠衣入其風景助吟興二三子共吟嘯而皈去長廊更深人少也

十四日奉報晚來等待寺施食可申案内之事也今日申刻有案内也慶昇唱食依先聚院被申度僧之事而侍藥御免之事被仰出仍本臥唱食依為相接巖頭同度僧之事依愚老所伺以前御免許仍即今侍者之事亦同前但馬以後規式於于上余依先他妨今晨伺之仍御領掌印召方丈侍衣余之夢中問答外題如被出之本書而可獻之由被仰出也表紙者淺黃也經師大夫製之即書而以獻之法花六之卷校正而獻之御燈籠四箇康苑院勝定普廣慶雲

比四院被献盖旧例也十河奉之 棧教會佛母集

梅侍藥勤之人皆來謝也一夏无為過了也八

鼓刻以等待寺案内御成遂於御棧敷施食訊

徑御聽聞御燒香自三鬼万灵前至諸尊靈前

也遂席苑院昭堂次本坊次普廣院御燒香暴

雨疾雷于時落墮于祇園塔近來有此怪是何

謂哉前夕於報慈院疾雷墮落云云當職京極

所司代多賀豐後守敏言固盖旧例也諸大名被

參侍也今出河殿如公方事 庶苑院并普廣

御燒香如公方奉献之奉報來晨等待院并庶

苑院或御齋御成之事也

十五日奉報等待院御成御齋先於庶苑院街

燒香之事也當院先入昭堂御燒香真前献米

献水如恒也次本坊東緣四十八燈挑之献米

献菓献水真前被立御筋也於等待院先驅也

入佛殿并真前御燒香献米献水於方丈御齋

御談笑刻移也今出河殿御燒香同前奉報晚
來當山施食可申案內之事也申刻以案內御
成先當院昭堂次本坊東迎四十八燒挑之獻
米獻菓獻水御燒香次山門御接敷施食訖經
大衆如雲集蓮葉傾蓋次大石并近習參候次
普廣院御燒香獻米獻菓獻水如恒也今出河殿
如公方自康苑至普廣御燒香公方自普廣院
還御以後往于康苑院如以前奉引之江列之
一寺與京極方相廟仍炎上雖然本堂除之
彼寺犯罪仍如此懇々披露之

十六日兵衛佐殿被官人往々自治部大輔殿
号宰人被誅代仍以狀被訴詔與伊勢守先評
之伺之至被召出而宰人之義無謂乎之由被
仰出也重與伊勢守可評之由被仰出即評之
斎藤遠江入道又奉行一人被副可被成御奉
書也但飯尾肥前守加判在可乎之由有之來

晨可伺此旨也慶雲院修造就仍往而見之比
日雨滋今日快晴人皆喜之南禪建仁真如今
日退院也建仁維那請暇可欠行事仍自今日
評定與同宿中各可勤之普廣院退院云紹繁
書記移于紀綱寮也麻苑院退院云廣覺寺退
院云西班并侍者須礼等持寺等持院共退院
也

十七日无御出仍退出也天陰洒雨往于山名
金吾弟昂孫比丘尼逝去也来八月八日勝智
院殿御年忌柁香国用和尚伺之九日慶雲院
警固之事命取司代也多賀豐後守

十八日无御出仍不参也天晴撤法疏御銘洪
截主代書之松茸小折被献于麻苑院殿真
前也於阿旃奉之御灵祭礼如恒也

十九日奉報来晨慶雲院事也南禪寺在中

自是以後本
破了故板云也

和尚建仁寺光韶等持寺景文西堂等持

院堂院和尚 會院寮堂和尚麻苑寺同文和
尚御爪点伺之御願堂也十五日東福寺施食
舊例之事披露之依有御不審如此也 公方
御馬場始小笠原民部大浦猷御太刀御折筥
細河右京大夫殿普請有之多矣如雲也修理
大夫殿移居等之事與伊勢守竊評之天快暗
廿日奉報慶雲院御成可申案内之事也以案
内御成遂於御校敷御座拈香竹香和尚訊經行
道鹿苑院龍崗和尚引之御燒香御斎官領畠
山尾張守殿御相伴被參也拈香御相伴被參
也院主錦谷西堂燒香御相伴被參也筑前國
崇福寺宗才西堂公文御判被遊也景安寺退院
之受自吉良西条殿以狀被申之即允許也天
龍寺住持芳鏡并麻苑龍崗和尚以狀被申輪
藏并僧堂修造材木自那賀山運送於紀別遊
化被官人草部太郎左衛門号破損船押領之

可止此違亂之御成敗可仰之由被申仍被仰
付于松田丹後守也亦松次高與小笠原宮内
少輔訢論之事以布施下野守无出頭仍以飯
尾肥前守可伺之由披露之建仁寺清任院領
在勢列與報慈院有塲論以奉行飯尾肥前守
預御究明可仰御成敗之由披露之修理大夫
殿移居之事明後日以勸藤遠口入道并飯尾
兵衛大夫於兵衛大夫於兵衛依殿可被仰出

云今日依御佛受圖之即於慶雲院語于伊

勢守也大名并提御共與參侍請奉行參侍也
公方御還御以後今出河殿御燒香慶雲院為
御佛受而始御成為御禮段子一端盃一枚杓
原十帖献之洪藏主被景愛寺退院為禮謝自
吉良殿有使者也今日維那璋首座綿谷西堂
為御成禮謝被来也建仁錯乱未已遂可待公
方御成敗之由 愚老怠慢无之臨川寺大夫

通院爭論 決平之由被尋下未了之由披露
之
廿一日例日不參天快晴
廿二日等待院堂陰和尚獻段子杵原十怡被
懸于御目也洪藏主被申之慶雲院領備前波
多卿守護方并松田被管人押坊停止之御奉
書之事可余于耐藤氏部丞之由被仰出即於
殿中余之梵泉都寺一条殿御領代官致知行
是年久矣于茲一条殿破先祖契約及遷變分
無謂也仍以飯尾肥前守可申之由披露之仍
御領掌印余于泉都寺并肥前守也普廣院主
文溪和尚友林西堂以友林有御爪魚但友林
者直弟又院主未役之仁也仍如此自細河右
京大夫以寺所太郎九衛門尉被申之仍召之
命之修理大夫殿下屋形移居之事雖被定今
日之者大赤也擇吉日重一兩日之中可伺之

由伊勢守申之仍披露之亦松次郎以加賀國
依馬市之事德滿云者三度被召不應于止余
然則以前任御奉書之旨為嗣取可望但如何
問于伊勢守為然也然則以飯尾肥前守伺之
則可領會之由先論于伊勢也天快晴尚熱惠
雲院違亂之事山名入道被申云云甚無謂之
事與伊勢守於殿中竊談之實為一笑耳松茸
小折被献于勝定院真前也嘗問奉之

北三日皇御出仍以伊勢下總守奉報末最蔭
涼軒御成之事也天快晴修理大夫殿下之殿
宇移徙之事於兵衛依殿方以奉行前藤遠江
入道并飯尾兵衛太夫自公方樣為使節被仰
出也依之官領畠山尾張守殿并當職京極大
膳大夫於此兩家凡外護之事被仰出也就彼
官人可為密堵之御奉書又西奉行被仰出也
今晨於殿中與伊勢守共余之量之三所謹奉

尊也御相伴給仁余維那書之之

廿四日奉報當軒御成之事御成御命今日廿

日慶雲院御成御引物請取奉懸于御目也云

頂院領攝津国昆陽寺庄破了詔維那康苑

院御寄進を嚴而勝又自為停止高野之違乱

被成康苑院殿御追善之可被成御追善

料取平之由光與伊勢守談之即今為御追

善料取不及御寄進之義為公方可有御領會

仍不可用彼訃詔之由懇之被仰出を為我門

方代寵光也即余于雲頂院大主和尚也

修理大夫殿移居于下迎之事前日被仰出を

其御礼今晨御寺還御之時可被懸于御目之

由以伊勢守取申披露之仍御對面以後来于

當軒而礼謝也修理大夫殿并兵衛佐殿同参

也御相伴給仁瑞曇唱食兼灌宗祐周健貞盛

自維那寮書之之伺之法觀寺々奉行以諏訪

信濃守被望申伺之普廣院御燒香如恒也御
談笑刻也公文可書之奉行之先規可尋于伊
勢守之由被仰出也箴首座所書之法華經今
月中可猷之由被仰出也當寺領丹別上林上
村河成守貢未納以寺奉行飯尾肥前守可仰
御成敗之由申之仍余未寺家并飯丸也為御
代官雖可詣于清和院以窓劇之怖畏使損書
記代之日以补藤遠江入道并飯尾兵衛太夫
而修理大夫殿移居之事被論于細河右京大
夫殿仍奉尊余也

廿五日公文奉行次第之事以伊勢守被尋下
于諸奉行之中仍飯尾肥前守被仰付樣者普
廣院御代飯尾肥前入道并同加賀守勤之然
則不依上頭只中老人衆依其器用欵之由申
之仍披露之兵衛伏殿時日懇々披露之仍以
伊勢守被仰談也以而奉行被遺于竹王殿也

兵衛伏殿公事比末切々披露即今及大義則
直召伊勢守而與日野樣御談合可乎之由謹
白之仍愚老志所之運之尤為願也細河殿謹
兼命破了不省命也

北六日兵衛伏殿之事召伊勢守破了仰出
仍件々事披露之於治部大夫殿并山名破了
遣御使也公文奉行之事以飯尾肥前破了

北七日例日不參無事也天晴甚熱
北八日南禪寺存中和尚建仁寺光紹西堂等
持寺景文西堂公文御判被遊也武衛門之吏
懇々被仰出仍召伊勢直被仰談也琉球國官
人參而庭上消三拜退出忽献方物也退出之
時於搥門之外迎故鐵放一兩聲人皆聽而驚
顛也自彼國王於愚老件々贈物并有狀凡於
我方以狀通好尤人情之常是信是義為希况
千里万里遼遠之地如此實公方願過之恩榮

其所及不亦幸乎

北九日雷聲小雨依无急事仍不参也取司代

多賀豐後守贈以江瓜北籠昂時尤為晚瓜瓜

味為耳仍為不堪珍玩也

晦日真如寺宝春西堂宝幢寺正易西堂廣覺

寺祥就西堂公文御判被遊也法華經七之卷

箴首座為木經書而献之于河奉之召大夫余

表紙也御憑如旧也修理大夫殿下屋形依

山名殿之指南可渡之由被申也今出河殿今

晨若公御誕生之下迎之殿宇雖云可渡于彼

方依伊勢守所言先因之

八月

一日不参御憑之時破了富山播磨守殿白

之琉球国正使茂陰西堂破了大輔并南蕃

酒小樽忽嘗之其風味與我方破了山茶十

束取司代豐後守多賀又五束武衛破了為

彼最先之珍也

二日例日不參御誕生疏御銘洪藏主代書之
天陰欲雨也御祈禱如此也恒

三日東福寺見進西堂普門寺珠喬西堂公文
御判被遊也長得院之主洪賢西堂德益西堂
書之之以上首有御凡点也就于山名殿與治
部大輔殿婚姻之義可絶文之由召安清院被
仰出仍領掌竊以日野殿被仰出則可領掌申
之由被白仍被仰出也兵衛作殿并修理大丈
殿光日御憑返報以伊勢下詔寺被遣去為彼
家之寵光也其礼謝先伊勢守評之披露之天
尚報

四日越後国米山寺中良西堂出羽国崇禪寺
周旒西堂筑前国兼天寺玄朝西堂公文御判
被遊也還阿弥知行賀茂并西堂京其外摠知
行諸設允許之御奉書之事被成之受伺之即

余于敏尾肥前守也未八日等持院御成之事
可被成于蔭凉軒歛之由與伊勢守先談之披
露之重與伊勢守可評之由被仰出只蔭凉可
然之由懇之申之此旨未晨可申也就兵衛佐
殿御成敗之事懇之披露之悉御領會云為幸
也就琉球國貢船点檢之事以彼於蔭西堂之
新狀竊與伊勢守談之約月菴笑雲西堂贈以
篠篔三篔通好仍以二竹籠贈于院主竜崗和尚
破了謝之答話不亦幸哉琉球國王曾參于若
公而拜破了首献方物云云晚来小雨洒也香
巖院領中鳥依害破了罪科逐電下仍為關取
申給輩者不可有破了就自寺家破申預申
之請大國是時先取
五日日向国大慈寺禪龍破了備後国天安寺
周倫西堂豊後国万壽寺龍破了御判被遊
也琉球国王之喜礼破了点檢之事被問之

為喜之由王留以破了

守可評之由被仰即

評之與波上船破了

評之其計而可致披露

之由被申仍召西堂破了

等持院御成爲必

也諸大名并御共歟破了

兵衛依殿迎之事

竊以伊勢守所申懇乞披露之天晴雲頂院當

因稻八妻庄之主就御料取方公文公事有違

亂仍與伊勢守今晨於殿中說之不可有其煩

之由申之即召雲頂院納取集立都寺命于雲頂院

大至和尚也伊勢守曰庄主與公文同心而有

不義則以其庄主可避之何彼院領有其煩哉

云云伊勢所申左爲公義也琉球國友隱西堂

渴來話刻後語愚先曰先所贈之梅月大軸者

自大唐國贈于琉球國王之畫軸也今度此方

來朝之次乞之持來仍與于愚云然則十万里

之志所之不亦幸乎又平日安梅堂爲喜也亦

松次郎爲伊勢高宮保替地賀列德滿知行分

依御罪科為願取可被下旨申之飯尾肥列其
披露之仍御領掌也

六日紀伊國與國寺光真西堂伯耆國光孝寺
從傳而堂公文被遊也就琉球入貢點檢之事
大槩一日諭其点檢方樣被惠彼者而頻々有
往來則可乎然則彼者以內点檢入蘇入細以
注文可歛之若此外有漏池之物則豈可有御
成敗之由以證狀可申也又其內有御用物則
可被召云云竊心々以伊勢守所披露之仍此旨
伊勢守可命琉球之奉行飯尾大和守之由被
仰出仍達之而伊勢守於殿中召飯大命之明
日可行此命云云愚老又此旨命于飯大又命
于琉球國之王命并於隱西堂也如此命則以
後不可有其惇定往來又頻々乎不亦快乎彼
國之王^破通好又西堂為旧識仍盡其誠請
固之來八日等待院御成之事竊與伊勢守固

之以善阿并次昂破往于山中諸院見之
曰無之而取去也即今童謡破
七日奉報來晨等破琉球國貢物魚揆之
車伊勢守破巖被仰付無矣却則以後頻
々可有往破大槩被魚揆高賣之物於公
物可被破物可為隨意之由伊勢守綿密
可余之被仰出以伊勢守依無飯尾大和守忽
於殿中余于飯尾肥前守也是為以後往來頻
々仍量之在彼琉球國破愚又依旧識如
此弁之旧識者指芥隱西堂也未晨於等持院
可有御燒香也然則於當院不可有御燒香也
今晨伺之為必也未晨於等持院公方還御以
後今出河殿可有御燒香之事以用河奉報之
以前以伊勢倫中守如公方可奉引道守之由被
仰出以如此也天晴尚熱也
八日例日無御出以畠山播磨守殿奉報等持

院御成之事也御成先佛殿御燒香次御核數
拍香曇一芳和尚訊經以後御禱於外塔御燒
香管領北野經堂南邊官領畠山尾張守殿途
中滯留甚多衆而警固公方樣而被奉廬過之
想有其謂予予時愚老又以怖畏之心途中甚
憚之自過耳天晴尚熱速歸細雨洒矣拍香一
芳和尚被問之平日此和尚信教法華為課而
讀誦之仍以蓮之字置予其名之上云以之披
露之等持院之主堂陰和尚為御禮被參于當
軒也雲頂院松茸御成其時節擇吉日可伺之
由先伺之赤松次郎并兵衛佐殿及當職京極
所司代多賀豐後守途中有保護之勢其志為
可感也
九日建仁寺正傳庵領與松尾社家訢論之事
飯尾四郎九衛門尉申之歸理運云獻奉行飯
尾肥前守申之赤松次郎賀列德克剛之可破了

之由飯尾肥前守竊於愚老而語之即今于浦

上破了守也時尚熱也

十日无御出也破了

十一日无御出也仍不参

十二日无御出也修理大破了殿比年二宫

信濃入道保護彼家宅破了擒破了往于丹波国

截身恠之見之竊宿于細河殿被一宫九京

亮取仍自大夫殿奪取之被進于公方即御對

破了被渡進于修理大夫殿茅顧之離別以

未歷十年破了識面執事共相位而不勝幸

是踏舞歡喜踊躍之由御使奉行新藤民部丞

来而告之愚老及座客聞之催感淚如公方威

力所及先賦志切世上皆慶幸之修理大夫殿

以二宮與三郎考侯旦喜旦謝也兵衛佐殿依

此事愈增威氣含喜也以考可得勝利想威風

可知平竹王殿年齡十三歲云其容儀美可觀

也修理大夫殿為竹王殿來歸之喜仍來謝也
棄取彼仁之時刻者前夜八鼓以後也
十三日先御出細雨降依天下給冗自今晚至
十五日當寺信讀大般若經長老量之勤之蓋
為祈天下安全也
十四日例日不參今晨而未已也熊谷迫江守
私宅有一株柿其名曰妙湛以其美味贈之原
丈一村家老染愛此柿獨食之辨其美味而世
皆喚此名云聞之仍賞玩之妙湛想彼法名辛
琉球國貢物以每年入朝之策彼忌換以小規
式忽被宥恕仍彼正使芬隱西堂來而破
老被悅謝也

十五日萬壽寺圓瓢西堂西禪寺梵壽首座公
文御判被遊也竹王殿被返下以修理大夫殿
歡喜踊躍之由自出仕歸路被來告之由懇破
之色為幸也看經滿散

十六日播磨国法雲寺破 瑞應寺梵伊首

座公文御判被遊也就破 懇乞披露之修

理大夫殿堵破 可致出仕之由披露之

仍御判可破 入道被仰付其由兼之破

十七日破 寺家念劇

之披露之仍警固并可迴計畧之事寺奉行飯

尾肥前守以釣余余于寺家都聞并取司代也

天晴自公方被遣于尊宿之御書文章其例伊

勢守問之仍以麻苑院殿被遣于雲頂院祖師

太清之御書三通遣之盖為被為規模并書院

主道号龍園和尚而欣之但伊勢守奉之御使

者御末菊河弥云斷

十八日不參懺法疏御銘洪藏主被申之 天陰

欲而前日所求之麻苑院殿被遣于雲頂太清

和尚之御書五通今晨以樹藏主返破 頂大

主和尚訖前夜修理大夫破 兵衛佐殿伴竹

王殿被参于御所當啟達於當軒未謝蓋越前
大野村拜領又今度出頭西条之御礼也竹王
殿容顏奇妙人皆瞻仰之可謂死中得活甚為
希有也可嘆也改村作郡也

十九日近江国延福寺利琛首座筑前国崇福
寺齋王西當公文御判被遊也依天下忘劇懸
之御号余之事具披露之御領會即語于伊勢
寺也

廿日例日不参天快晴初寒重洪藏王同宿聽
侍者和東福勝寺一色又次郎方契鈎違度之
事伺之即余于飯尾四郎左衛門尉也仍洪藏
王被未謝也但前日之事也
廿一日无御出仍不参也前夜忘劇也
廿二日无御出仍不参破了
廿三日无御出以伊勢七破了
廿四日无御出仍當軒破了
堂地蔵之供洪

藏主被献之地藏像者御出之時可有御頂戴
平為御代官詣于清和院也 天陰欲而至深
更浴中左紛冗

北五日不參無御出也初寒尤重為天下御祈
禱使一僧而詣于北野君清廟也天快晴兵衛
伏羲敏拜領三箇固如旧之御判仍兵衛伏羲
同松王殿及修理大夫殿即參謁拜謝而退出
之次就于蔭涼軒致慇懃之誠實天運再除人
皆以為希有也百万軍卒相圍建路人望之
如堵墻公方威力如草加風也以可畏以可
感也

北六日例日不參天晴南禪寺德雲院有徹唱
食度僧并湯茶侍者之受以伊勢倫前守被仰
出仍命之武衛北向贈以松茸不亦幸哉

北七日无御出天快晴

北八日无御出仍不參天快晴于時座有老畫

師名曰智怡其師法名也仍以其名喚之向其
年答曰八十二也老而益健也

北九日無御出仍不參

敬了

晦日無御出仍不參

敬了

晚來勢烈取御凡

呂御成入夜還御

天師直齋府新要

盧九月

一日天降雨人皆喜

敬了

二日出雲國雲樹寺禮文首座隆奧國興德寺

珪倉西堂公文御判被遊也雲頂院松茸御成

以來十一日依伺之被仰出也北兵衛化殿并

修理大夫殿安堵御判拜領仍披露放出仁飯

路於當軒懇乞未謝之誠也仍御一笑云當院

并崇壽院同山忌御成之事粗伺之嵯峨迎御成

之事者依其時宜重可伺之由謹申之天晴御

誕生御祈禱疏御銘被遊也御加持御身同如

恒也來十六日善月御祈禱御布施并齋料五

千疋之事伺之即命于飯尾肥前守也蓋三千
疋者御布施二千疋者齎料也以先規如此也
三日曰例也片雨乍晴
四日無御出仍不參天快晴
五日建仁寺執筆與維那衆爭論經教月而
勒行急轉甚不可仍以旧維那老僧衆書之
為公方預御成敗則不可有異義乎之由院主
龍箇和尚載狀被申之仍今晨披露之即御破

了
世破了
以此命達于寺家以院主并愚老狀也就

六日
此分終也

奉定之章句之由命之敕局此新
足者新布此二十天考其詳是也
三日四仙也序而午晴

四日每御出仍不奉天放

五日每御出仍不奉天放

六日每御出仍不奉天放

七日每御出仍不奉天放

八日每御出仍不奉天放



