

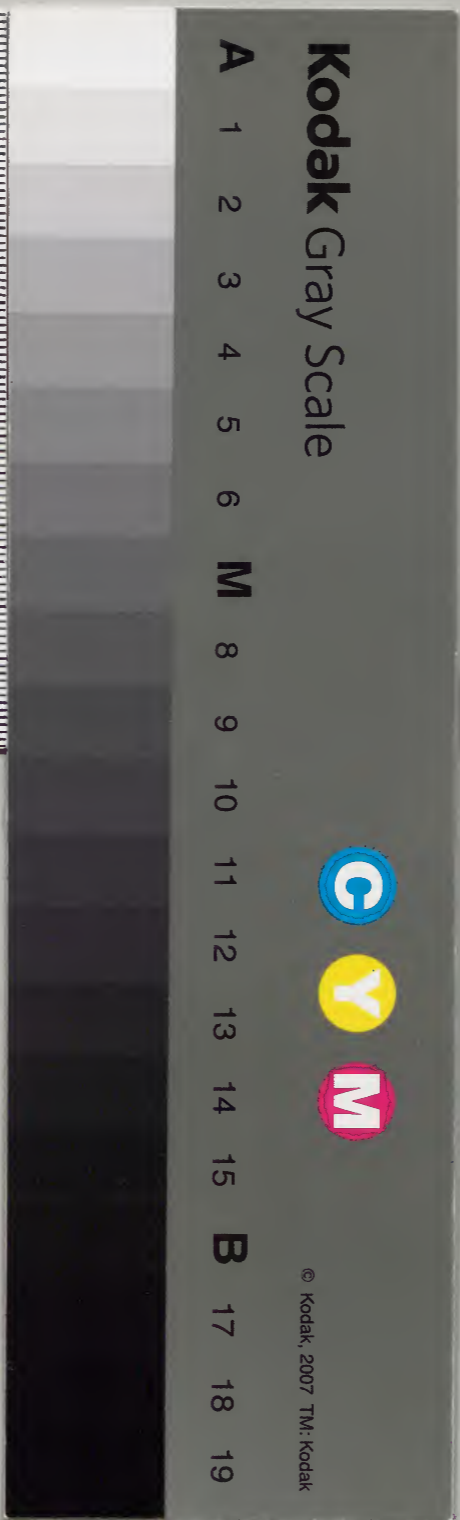
玉山講義 附錄中

香林書冊

內閣文庫	和書類
二四六八	號
三冊	
九〇函	
一五架	

(二冊)

內閣文庫	
番號	和 24684
冊數	3 ( 2 )
函號	190 319



玉講附錄中

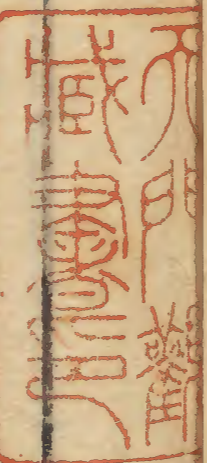
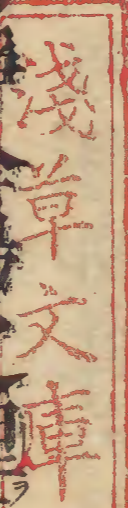
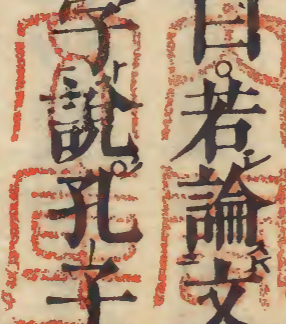
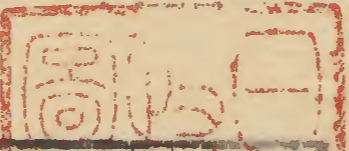
問元亨利貞是備箇動靜陰陽之理而易

只謂乾有之曰若論文主易本是作大亨

利貞只作兩字說孔子見這四字好便挑

開說了多語類

答袁機仲書曰前書所論仁義禮智分屬五行四時此是先儒舊說未可輕詆今者來書雖不及之然此大義也或恐前書有



玉講附錄中

所未盡不可不究其說蓋天地之間一氣而已分陰分陽便是兩物故陽爲仁而陰爲義然陰陽又各分而爲二故陽之初爲木爲春爲仁陽之盛爲火爲夏爲禮陰之初爲金爲秋爲義陰之極爲水爲冬爲智蓋仁之惻隱方自中出而禮之恭敬則已盡發於外義之羞惡方自外入而智之是非則已全伏於中故其象類如此非是假

合附會若能默會於心便自可見元亨利貞其理亦然文言取類尤爲明白非區區今日之臆說也五行之中四者既各有所屬而土居中宮爲四行之地四時之主在人則爲信爲真實之義而爲四德之地衆善之主也五聲。五色。五臭。五味。五藏。五虫。其分放此。蓋天人一物內外一理流通貫徹初無間隔若不見得則雖生於天地間而不知所以爲天地

之理雖有人之形貌而亦不知所以為人  
之理矣。故此一義切於吾身。比前數段尤  
爲要緊。非但小小節目而已也。文集三十八  
問文言四德一段曰。元者善之長。以下四  
句說天德之自然。君子體仁足以長人。以  
下四句說人事之當然。元只是善之長。萬  
物生理皆始於此。衆善百行皆統於此。故  
於時爲春。於人爲仁。亨是嘉之會。此句自

來說者多不明。嘉美也。會猶齊也。嘉會衆  
美之會。猶言齊好也。春天發生萬物未大。  
故齊到夏時。洪纖高下各各暢茂。蓋春方  
生育至此。乃無一物不暢茂。其在人則禮  
儀三百威儀三千。事事物物大大小小。一  
齊到恰好處。所謂動容周旋皆中禮。故於  
時爲夏。於人爲禮。周子遂喚作中。利者爲  
義之和。萬物至此各遂其性。專理至此無

不得宜故於時為秋於人為義貞者為事  
之幹萬物至此收斂成實事理至此無不  
的正故於時為冬於人為智此天德之自  
然其在君子所當從事於此者則必體仁  
足以長人嘉會足以合禮利物足以和義  
貞固足以幹事此四句倒用上面四箇字  
極有力體者以仁為體仁為我之骨我以  
之為體仁皆從我發出故無物不在所愛

所以能長人嘉會足以合禮者言須是美  
其所會也欲其所會之美當美其所會蓋  
其厚薄親疎尊卑小大相接之體各有節  
文無不中節即所會皆美所以能合於禮  
也利物足以和義者使物物各得其利則  
義無不和蓋義是斷制裁割底物若似不  
和然惟義能使事物各得其宜不相妨害  
自無乖戾而各得其分之和所以為義之

和也。蘇氏說利者義之和。却說義慘殺而  
不和。不可徒義。須著些利。則和如此。則義  
是一物。利又是一物。義是苦物。恐人嫌。須  
著些利。令甜。此不知義之言也。義中自有  
利。使人而皆義。則不遺其親。不後其君。自  
無不利。非和而何。貞固足以幹事。貞正也。  
知其正之所在。固守而不去。故足以爲事  
之幹。幹事言事之所依以立。蓋正而能固。

萬事依此而立。在人則是智。至靈至明。是  
是非非。確然不可移易。不可欺瞞。所以能  
立事也。幹如板。築之有楨。幹。今人築墻。必  
立一木於土中。爲骨。俗謂之夜叉木。無此  
則不可築。橫曰楨。直曰幹。無是非之心。非  
知也。知得是是非非之正。緊固確守。不可  
移易。故曰知。周子則謂之正也。語類六十八  
問四德之元。猶五常之仁。偏言則一事專。

言則包四者曰以一身觀之元如頭亨便是手足利便是胷腹貞便是那元氣所歸宿處所以人頭亦謂之元首穆姜亦曰元者體之長也今若能知得所謂元之元元之亨元之利元之貞上箇一箇元字便是包那四箇下箇元字則是偏言則一事者恁地說則太紋分明了須要知得所謂元之元亨之元利之元貞之元者蓋見得此

則知得所謂只是一箇也若以一歲之體言之則春便是元之元所謂首夏清和者便是亨之元孟秋之月便是利之元到那初冬十月便是貞之元也只是初底意思便是十五語類九

問元亨誠之通利貞誠之復元亨是春夏利貞是秋冬秋冬生氣既散何以謂之收歛曰其氣已散收歛者乃其理耳曰冬間

地下氣暖便也是氣收斂在內曰上面氣  
自散了下面暖底乃自是生來却不是已  
散之氣復爲生氣也

語類九  
十四

元亨利貞無斷處貞了又元今日子時前  
便是昨日亥時物有夏秋冬生底是到這  
裏方感得生氣他自有箇小小元亨利貞

語類六  
十八

春爲感夏爲應秋爲感冬爲應若統論春

夏爲感秋冬爲應明歲春夏又爲感

語類一

天有春夏秋冬地有金木水火人有仁義  
禮智皆以四者相爲用也

語類一

聲律辨曰五行之序木爲之始水爲之終  
而土爲之中以河圖洛書之數言之則水  
一木三而土五皆陽之生數而不可易者  
也故得以更迭爲主而爲五行之綱以德  
言之則木爲發生之性水爲貞靜之體而



土又包育之母也故木之包五行也以其  
流通貫徹而無不在也水之包五行也  
以其歸根反本而藏於此也若夫土則  
水火之所寄金木之所資居中而應四  
方一體而載萬類者也故孔子贊乾之  
四德而以貞元舉其終始孟子論人之  
四端而不敢以信者列序於其間蓋以  
爲無適而非此也是則宮之統五聲仁  
之包五常蓋有並

行而不悖者矣

文集七  
十二

肝屬木木便是元心屬火火便是亨肺屬

金金便是利腎屬水水便是貞

語類六  
十八

問五行比五事曰曾見吳仁傑說得也順

它云貌是水言是火視是木聽是金思是

土

語類七  
十九

問貌如何屬水曰容貌須光澤故屬水言

發於氣故屬火眼主肝故屬木金聲清亮

故聽屬金問凡上四事皆原於思亦猶水火木金皆出於土也曰然又問禮如何屬火曰以其光明問義之屬金以其嚴否曰然語類七十九

答呂子約書曰五行之氣如溫涼寒暑燥濕剛柔之類盈天地之間者皆是舉一物無不具此五者但其間有多少分數耳五音五色五味之類皆是也○文集四十七

答黃道夫書曰五行謂水火木金土耳各一其性則爲仁義禮智信之理而五行各專其一人則兼備此性而無不善及其感動則中節者爲善不中節者爲不善也文集

五十八

答杜仁仲問五行之神書曰神是理之發用而乘氣以出入者故易曰神也者妙萬物而爲言者也來喻大槩得之但恐却將

神字全作氣者則又誤耳文集六

氣之精英者為神。金木水火土非神所以為金木水火土者是神在人則為理所以為仁義禮智信者是也。語類

或問仁義禮智性之四德又添信字謂之五性如何曰信是誠實此四者實有是仁實有是義禮智皆然如五行之有土非土不足以載四者又如土於四時各寄主十

八日或謂王於戊巳然季夏乃土之本宮

故尤王月令載中央土以此語類

或問誠是體仁是用否曰理一也以其實有故謂之誠以其體言則有仁義禮智之實以其用言則有惻隱羞惡恭敬是非之實故曰五常百行非誠非也蓋無其實矣又安得有是名乎語類  
問誠信之別曰誠是自然底實信是人做

底實故曰誠者天之道這是聖人之信若衆人之信只可喚做信未可喚做誠誠是自然無妄之謂如水只是水火只是火仁徹底是仁義徹底是義語類六吉甫問性與天道曰譬如一條長連底物事其流行者是天道人得之者爲性乾之元亨利貞天道也人得之則爲仁義禮智之性語類二十八

問知其性則知天矣曰性以賦於我之分而言天以公共道理而言天便脫模是一箇大底人便是一箇小底天吾之仁義禮智即天之元亨利貞凡吾之所有者皆自彼而來也故知吾性則自然知天矣語類

十六

問元亨利貞乾之四德仁義禮智人之四德然亨却是禮次序却不同何也曰此仁

禮義智猶言春夏秋冬也仁義禮智猶言  
春秋夏冬也語類六十八

問聖人定之以中正仁義而主靜何也曰  
中正仁義分屬動靜而聖人則主於靜蓋  
正所以能中義所以能仁克己復禮義也  
義故能仁易言利貞者性情也元亨是發  
用處必至於利貞乃見乾之實體萬物到  
秋冬收斂成實方見得他本質故曰性情

此亦主靜之說也

語類九十四

元亨利貞理也有這四段氣也有這四段  
理便在氣中兩箇不曾相離若是說時則  
有那未涉於氣底四德要就氣上看也得  
所以伊川說元者物之始亨者物之遂利  
者物之實貞者物之成這雖是就氣上說  
然理便在其中伊川這說話改不得謂是  
有氣則理便具所以伊川只恁地說便可

見得物裏面便有這理。若要親切莫若只就自家身上看。惻隱須有惻隱底根子。羞惡須有羞惡底根子。這便是仁義。仁義禮智便是元亨利貞。孟子所以只得恁地說。更無說處。仁義禮智似一箇包子裏面合下都具了。一理渾然非有先後。元亨利貞便是如此。不是說道有元之時有亨之時。

語類六  
十八

元亨利貞其發見有次序。仁義禮智在裏面自有次序。到發見時隨感而動却無次

序  
語類六  
十八

問元亨利貞有次第。仁義禮智因發而感則無次第。曰發時無次第。生時有次第。語類六

致道問元亨利貞曰元是未通底亨利是收未成底貞是已成底譬如春夏秋冬冬

底亨下  
恐有是  
已通底  
四字

夏便是陰陽極處。其間春秋便是過接處。

語類六十八

仁所以包三者。蓋義禮智皆是流動底物。

所以皆從仁上漸漸推出。仁智元貞是終始之事。這兩頭却重。如坎與震是始萬物終萬物處。艮則是中間接續處。語類六

仁與智包得義與禮。包不得。語類六

味道問仁包義禮智。惻隱包羞惡辭遜。是

非元包亨利貞。春包夏秋冬。以五行言之。不知木如何包得火金水。曰木是生氣。有生氣然後物可得而生。若無生氣則火金水皆無自而能生矣。故木能包此三者。仁義禮智性也。性無形影。可以摸索。只是有這理耳。惟情乃可得而見。惻隱羞惡辭遜是非是也。故孟子言性曰。乃若其情。則可以爲善矣。蓋性無形影。惟情可見。觀其發

處既善則知其性之本善必矣六語類

問仁是天地之生氣義禮智又於其中分別然其初只是生氣故為全體曰然問肅殺之氣亦只是生氣曰不是二物只是歛些春夏秋冬亦只是一氣六語類仁義禮智自成四派各有界限仁流行到那田地時義處便成義禮智處便成禮智且如萬物收藏何嘗休了都有生意在裡

面如穀種桃仁杏仁之類種著便生不是死物所以名之曰仁見得都是生意如春之生物夏是生物之盛秋是生意漸漸收歛冬是生意收藏六語類

問天地生物氣象如溫厚和粹即天地生物之仁否曰這是從生處說來如所謂大哉乾元萬物資始至哉坤元萬物資生那元字便是生物之仁資始是得其氣資生

臣講附錄



是成其形。到得亨便是他彰著。利便是結聚。貞便是收斂。既無形迹。又須復生。至如夜半子時。此物雖存。猶未動。在到寅卯便生。巳午便著。申酉便結。亥子丑便實。及至寅又生。他這箇只管運轉。一歲有一歲之運。一月有一月之運。一日有一日之運。一時有一時之運。雖一息之微。亦有四箇段子。恁地運轉。但元則是始。初未至於著。如

所謂怵惕惻隱。存於人心。自恁惻隱地。未至大段發出。道夫曰。他所以謂滿腔子是惻隱之心。蓋以其未散也。曰。他這箇是事。事充滿。如惻隱則皆是惻隱。羞惡則皆是羞惡。辭遜是非。則皆是辭遜。是非。初無不充滿處。但人爲己私。所隔。故多空虛處。爾

語類六  
十八

蜚卿問仁。恐是生生不已之意。人唯爲私

意所汨。故生意不得流行。克去己私。則全體大用無時不流行矣。曰。此是衆人公共說。底畢竟緊要處。不知如何。今要見仁字意思。須將仁義禮智四者共看。便見仁字分明。如何是義。如何是禮。如何是智。如何是仁。便仁字自分明。若只看仁字。越看越不出。曰。仁字恐只是生意。故其發而爲惻隱。爲羞惡。爲辭遜。爲是非。曰。且只得就惻

隱字上看。道夫問先生嘗說仁字就初處看。只是乍見孺子入井。而怵惕惻隱之心。蓋有不期然而然。便是初處否。曰。恁地靠著他不得。大抵人之德性。上自有此四者。意思仁便是个温和底意思。義便是慘烈剛斷底意思。禮便是宣著發揮底意思。智便是个收斂無痕迹底意思。性中有此四者。聖門却只以求仁爲急者。緣仁却是四

者之先若常存得溫厚底意思在這裡到  
宣著發揮時便自然會宣著發揮到剛斷  
時便自然會剛斷到收斂時便自然會收  
斂若將別个做主便都對副不著了此仁  
之所以包四者也問仁卽性則性字可以  
言仁否曰性是統言性如人身仁是左手  
禮是右手義是左脚智是右脚蜚卿問仁  
包得四者謂手能包四支可乎曰且是譬

喻如此手固不能包四支然人言手足亦  
須先手而後足言左右亦須先左而後右  
直卿問此恐如五行之木若不是先有个  
木便亦自生下面四个不得曰若無木便  
無火無火便無土無土便無金無金便無  
水道夫問向聞先生語學者五行不是相  
生合下有時都有如何曰此難說若會得  
底便自然不相悖喚做一齊有也得喚做

相生也得便須不是相生他氣亦自相灌  
注如人五臟固不會有先後但其灌注時  
自有次序久之又曰仁字如人釀酒酒方  
微發時帶些溫氣便是仁到發得極熱時  
便是禮到得熟時便是義到得成酒後却  
只與水一般便是智又如一日之間早間  
天氣清明便是仁午間極熱時便是禮晚  
下漸涼便是義到夜半全然收斂無些形

迹時便是智只如此看甚分明

語類六

問五行在人爲五臟然心却具得五行之  
理以心虛靈之故否曰心屬火緣是箇光  
明發動底物所以具得許多道理

語類五

心統性情者也寂然不動而仁義禮智之  
理具焉動處便是情有言靜處便是性動  
處是心如此則是將一物分作兩處了心  
與性不可以動靜言凡物有心而其中必

虛如飲食中雞心猪心之屬切開可見人心亦然只這些虛處便包藏許多道理彌綸天地該括古今推廣得來蓋天蓋地莫不由此此所以爲人心之妙歟理在人心是之謂性性如心之田地充此中虛莫非是理而已心是神明之舍爲一身之主宰性便是許多道理得之於天而具於心者發於智識念慮處皆是情故曰心統性情

也語類九

明德是我得之於天而方寸中光明底物事統而言之仁義禮智以其發見而言之如惻隱羞惡之類以其見於實用言之如事親從兄是也語類十四友仁說明明德此明德乃是人本有之物只爲氣稟與物欲所蔽而昏今學問進修便如磨鏡相似鏡本明被塵垢昏之用磨

擦之工其明始現及其現也乃本然之明耳。曰公說甚善。但此理不比磨鏡之法。先生略擡身露開兩手如閃出之狀。曰忽然閃出這光明來不待磨而後現。但人不自察耳。如孺子將入於井不拘君子小人皆有怵惕惻隱之心。便可見友仁云。或問中說是以雖其昏蔽之極而介然之頃一有覺焉。則卽此空隙之中而其本體已洞然。

便是這箇道理。先生領之曰。於大原處不差。正好進修。語類十七

人本來皆具此明德。德內便有此仁義禮智四者。只被外物汨沒了。不明便都壞了。所以大學之道必先明此明德。若能學則能知覺。此明德常自存得。便去刮剔不爲物欲所蔽。推而事父孝。事君忠。推而齊家治國平天下。皆只此理。大學一書若理會

得這一句便可迎刃而解語類十四

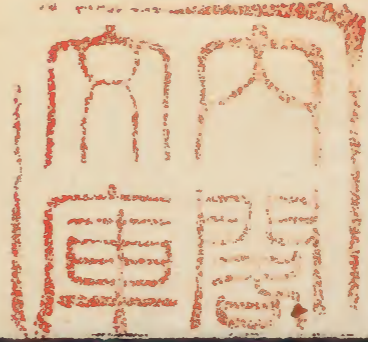
答林子淵說大學曰聖人之書做一樣看不得有只說一箇下工夫規模有首尾只說道理如中庸之書劈初頭便說天命之謂性若是這般書全著得思量義理如大學只說箇做工夫之節目自不消得大段思量纔看過便自曉得只是做工夫全在自家身上上却不在文字上文字已不著

得思量說窮理只就自家身上求之都無別物事只有箇仁義禮智看如何千變萬化也離這四箇不得公且自看日用之間如何離得這四箇如信者只是有此四者故謂之信信實也實是有此論其體則實是有仁義禮智論其用則實是有惻隱羞惡恭敬是非更假偽不得試看天下豈有假做得仁假做得義假做得禮假做得智

所以說信者。以言其實有而非僞也。更自  
一身推之於家。實是有父子。有夫婦。有兄  
弟。推之天地之間。實是有君臣。有朋友。都  
不是待後人。旋安排。是合下元有此。又如  
一身之中。裏面有五臟六腑。外面有耳目  
口鼻四肢。這是人人都如此。存之爲仁義  
禮智。發出來爲惻隱羞惡恭敬是非。人人  
都有此。以至父子兄弟夫婦朋友君臣。亦

莫不皆然。至於物亦莫不然。但其拘於形  
拘於氣而不變。然亦就他一角子。有發見  
處。看他也自有父子之親。有牝牡。便是有  
夫婦。有大小便。是有兄弟。就他同類中各  
有羣衆。便是有朋友。亦有主腦。便是有君  
臣。只緣本來都是天地所生。共這根蒂。所  
以大率多同。聖賢出來。撫臨萬物。各因其  
性而導之。如昆蟲草木。未嘗不順其性。如





取之以時用之有節當春生時不歿天不  
 覆巢不殺胎草木零落然後入山林獺祭  
 魚然後虞人入澤梁豺祭獸然後田獵所  
 以能使萬物各得其所者惟是先知得天  
 地本來生生之意語類十四  
 人須是於大原本上看得透自然心胷開  
 闊見世間事皆瑣瑣不足道矣又曰每日  
 開眼便見這四箇字在面前仁義禮智只趯著

脚指頭便是這四箇字若看得熟於世間  
 道理沛然若決江河而下莫之能禦矣若  
 看得道理透方見得每日所看經書無一  
 句一字一點一畫不是道理之流行見天  
 下事無大無小無一名一件不是此理之  
 發見如此方見得這箇道理渾淪周遍不  
 偏枯方見得所謂天命之謂性底全體今  
 人只是隨所見而言或見得一二分或見

王講附錄中

得二三分都不曾見那全體不曾到那極處所以不濟事語類百二十一

理者有條理仁義禮智皆有之六語類

問既是一理又謂五常何也曰謂之一理亦可五理亦可以一包之則一分之則五問分爲五之序曰渾然不可分六語類

理是有條理有文路子文路子當從那裡去自家也從那裡去文路子不從那裡去

自家也不從那裡去須尋文路子在何處只揆著理了行六語類

只是這箇理分做四段又分做八段又細碎分將去四一段者意其爲仁義禮智當時因言文路子之說而及此○語

六類

答何叔京書曰天理既渾然然既謂之理則便是箇有條理底名字故其中所謂仁義禮智四者合下便各有一箇道理不相

混雜以其未發莫見端緒不可以一理名  
是以謂之渾然非是渾然裏面都無分別  
而仁義禮智却是後來旋次生出四件有  
形有狀之物也須知天理只是仁義禮智  
之總名仁義禮智便是天理之件數更以  
程子好學論首章求之即可見得果然見  
得卽心性仁愛之說皆不辨而自明矣文集

十四

問性情心仁曰橫渠說得最好言心統性  
情者也孟子言惻隱之心仁之端羞惡之  
心義之端極說得性情心好性無不善心  
所發爲情或有不善說不善非是心亦不  
得却是心之本體本無不善其流爲不善  
者情之遷于物而然也性是理之總名仁  
義禮智皆性中一理之名惻隱羞惡辭遜  
是非是情之所發之名此情之出於性而

善者也其端所發甚微皆從此心出故曰  
心統性情者也五語類

人多說性方說心看來當先說心古人制  
字亦先制得心字性與情皆從心以人之  
生言之固是先得這道理然才生這許多  
道理却都具在心裡且如仁義自是性孟  
子則曰仁義之心惻隱羞惡自是情孟子  
則曰惻隱之心羞惡之心蓋性卽心之理

情卽性之用今先說一個心便教人識得  
一個情性底總腦教人知得一個道理存著處  
若先說性却似性中別有一個心橫渠心  
統性情語極好又曰合性與知覺有心之  
名則恐不能無病便似性外別有一個知  
覺了五語類

心之所之謂之志日之所之謂之時志字  
從之從心時字從之從日如日在午時在

寅時制字之義由此志是心之所之一直  
去底意又是志之經營往來底是那志底  
脚凡營爲謀度往來皆意也所以橫渠云  
志公而意私問情比意如何曰情又是意  
底骨子志與意都屬情情字較大性情字  
皆從心所以說心統性情心兼體用而言  
性是心之理情是心之用語類五  
吉甫問仁義禮智立名還有意義否曰說

仁便有慈愛底意思說義便有剛果底意  
思聲音氣象自然如此語類六

問孟子以惻隱爲仁之端羞惡爲義之端  
周子曰愛曰仁宜曰義然以其存於心者  
而言則惻隱與愛固爲仁心之發然羞惡  
乃就耻不義上反說而非直指義之端也  
宜字乃是就事物上說不知義在心上其  
體段如何曰義之在心乃是決裂果斷者

也語類六

惻隱羞惡多是因逆其理而見惟有所可傷這裏惻隱之端便動惟有所可惡這裏羞惡之端便動若是事親從兄又是自然順處見之語類五十三

禮者仁之發智者義之藏且以人之資質言之溫厚者多謙遜通曉者多刻剝語類六仁與義相拗禮與智相拗語類五十八

答曾擇之書曰禮即理也但謂之理則疑若未有形迹之可言制而為禮則有品節文章之可見矣人事如五者固皆可見其大槩之所宜然到禮上方見其威儀法則之詳也節文儀則是曰事宜細考之文集六十正淳言性之四端迭為賓主然仁智其揔統也恭而無禮則勞是以禮為主也君子義以為質是以義為主也蓋四德未嘗相

玉講村錄

離遇事則迭見層出要在入默而識之曰  
說得是六語類

問仁義禮智四者皆一理舉仁則義禮智  
在其中舉義與禮則亦然如中庸言舜其  
大智也歟其下乃云好問好察邇言隱惡  
而揚善謂之仁亦可執其兩端用其中於  
民謂之義亦可然統言之只是發明智字  
故知理只是一理聖人特於盛處發明之

爾曰理固是一貫謂之一理則又不必疑  
其多自一理散為萬事則燦然有條而不  
可亂逐事自有二一理逐物自有二一名各有  
攸當但當觀當理與不當理耳既當理後  
又何必就上更生疑六語類

理只是一个理理舉著全無欠闕且如言  
著仁則都在仁上言著誠則都在誠上言  
著忠恕則都在忠恕上言著忠信則都在

忠信上。只爲只是這个道理自然血脉貫

通語類  
六

問四端之根於心。覺得一者纔動。三者亦自次第而見。曰。這四箇界限自分明。然亦有隨事相連而見者。如事親。孝是愛之理。才孝便能敬。兄便是義。問有節文。便是禮。知其所以然。便是智。曰。然。問據看來。多是相連而至者。如惻隱於所傷。便惡於其所

以傷。這是仁帶義意思。惡於其所。以傷。便須惜其本來之未嘗傷。這是義帶仁意思。曰。也是如此。嘗思之。孟子發明四端。乃孔子所未發。人只道孟子有關。楊墨之功。殊不知他就人心上發明大功。如此看來。此說那時若行。楊墨亦不攻而自退。關楊墨是扞邊境之功。發明四端是安社稷之功。若常體認得來。所謂活潑潑地。真箇是活



潑潑地

語類五  
十三

國秀問向曾問身心性情之德蒙批誨云  
宋傑竊於自己省驗見得此心未發時  
其仁義禮智之體渾然未有區別於此敬  
而無失則發而為惻隱羞惡辭遜是非之  
情自有條理而不亂如此體認不知是否  
曰未須說那敬而無失與未有區別及自  
有條理而不亂在且要識認得這身心性

情之德是甚底模樣說未有區別亦如何  
得雖是未發時無所分別然亦不可不有  
所分別蓋仁自有一箇仁底模樣物事在  
內義自有箇義底模樣物事在內禮智皆  
然今要就發處認得在裏面物事是甚模  
樣故發而為惻隱必要認得惻隱之根在  
裏面是甚底物事發而為羞惡必要認得  
羞惡之根在裏面是甚底物事禮智亦如

之譬如木有四枝雖只一箇大根然必有  
四根一枝必有一根也又問宋傑尋常覺  
得資質昏愚但持敬則此心虛靜覺得好  
若敬心稍不存則裏面固是昏雜而發於  
外亦鶻突所以專於敬而無失上用功曰  
這裏未消說敬與不敬在蓋敬是第二節  
事而今便把夾雜說則鶻突了愈難理  
會且只要識得那一是二是一便是虛

靜也要識得這物事不虛靜也要識得這  
物事如未識得這物事時則所謂虛靜亦  
是箇黑底虛靜不是白底虛靜而今須是  
要打破那黑底虛靜換做箇白淨底虛靜  
則八窓玲瓏無不融通不然則守定那裏  
底虛靜終身黑淬淬地莫之通曉也  
十

問仁義禮智根於心曰上說君子是通聖

正講附錄中

人言蓋君子氣稟清明無物欲之累故合  
下生時這箇根便著土所以生色形見於  
外衆人則合下生時便爲氣稟物欲一重  
隔了這箇根便未著土在蓋有殘忿底心  
便沒了仁之根有頑鈍底心便沒了義之  
根有忿狠底心便沒了禮之根有黑暗底  
心便沒了智之根都各有一重隔了而今  
人只要去其氣質物欲之隔教四者之根

著土而已如堯舜性之便是根已著土了  
湯武反之便是元來未曾著土而今方移  
得來著土了六語類

問浩然之氣如何看曰仁義禮智充溢於  
中粹然見面盎背心廣體胖便自有一般  
浩然氣象曰此說甚細膩然非孟子本意  
此段須從頭看來方見得孟子本意孟子  
當初如何便當大任而不動心如何便過

孟賁遠矣。如何便自反而縮。千萬人吾往矣。只此勇爲不懼。便是有浩然之氣。此說似粗而實精。以程子說細攷之。當初不是說不及此。只門人記錄緊要處脫一兩字。便和全意失了。浩然之氣。只是這血氣之氣。不可分作兩氣。人之語言動作。所以充滿於一身之中者。卽是此氣。只集義積累。到充盛處。仰不愧。俯不作。這氣便能浩然。

語類五  
十二

問旣云上智。何以更有人心。曰。搯著痛。抓著痒。此非人心。而何人自有人心。道心。一箇生於血氣。一箇生於義理。飢寒痛痒。此人心也。惻隱羞惡。是非辭遜。此道心也。雖上智亦同一則危殆。而難安。一則微妙而難見。必使道心常爲一身之主。而人心每聽命焉。乃善也。

語類六  
十二

四端是理之發。七情是氣之發。問看得來如喜怒哀惡欲。却似近仁義。曰固。有相似處。語類五十三

問惻隱羞惡喜怒哀樂。固是心之發。曉然易見處。如未惻隱羞惡喜怒哀樂之前。便是寂然而靜時。然豈得塊然槁木。其耳目亦必有自然之聞見。其手足亦必有自然之舉動。不審此時喚作如何。曰喜怒哀樂

未發只是這心未發耳。其手足運動自是形體如此。語類五

問形體之動與心相關否。曰豈不相關。自是心使他動。曰喜怒哀樂未發之前。形體亦有運動。耳目亦有視聽。此是心已發。抑未發。曰喜怒哀樂未發。又是一般。然視聽行動亦是心向那裏。若形體之行動。心都不知。便是心不在行動。都沒理會了。說甚

未發未發不是漠然全不省亦常醒在這裏不恁地困五語類

問喜怒哀懼愛惡欲是七情論來亦自性發只是怒自羞惡發出如喜怒哀懼愛欲恰都自惻隱上發曰哀懼是那箇發看來也只是從惻隱發蓋懼亦是怵惕之甚者但七情不可分配四端七情自於四端橫貫過了

了語類八十七

問喜愛欲發於陽怒哀懼惡發於陰否曰也是如此問怒如何屬陰曰怒畢竟屬義義屬陰怒與惡皆羞惡之發所以屬陰愛與欲相似欲又較深愛是說這物事好可愛而已欲又是欲得之於已他這物事又自分屬五行問欲屬水喜屬火愛屬木惡與怒屬金哀與懼亦屬水否曰然語類八十七

劉圻父問七情分配四端曰喜怒哀懼愛惡是

仁義哀懼主禮欲屬水則是智且麤恁地  
說但也難分語類八十七

四端未是盡所以只謂之端然四端八箇  
字每字是一意惻是惻然有此念起隱是  
惻然之後隱痛比惻是深羞者羞已之非  
惡者惡人之惡辭者辭已之物讓者讓與  
他人是非自是兩樣分明但仁是揔名若  
說仁義便如陰陽若說四端便如四時若

分四端八字便如八節又曰天地只是一  
氣便自分陰陽緣有陰陽二氣相感化生  
萬物故事物未嘗無對天便對地生便對  
死語默動靜皆然以其種如此故也所以  
四端只舉仁義言亦如陰陽故曰立天之  
道曰陰與陽立人之道曰仁與義語類五十一  
一陰一陽之謂道就人身言之道是吾心  
繼之者善是吾心發見惻隱羞惡之類成

之者性。是吾心之理。所以爲仁義禮智是也。語類七十四

繼之者善。成之者性。性便是善。語類七十四

易太傳言繼善。是指未生之前。孟子言性善。是指已生之後。雖曰已生。然其本體初不相離也。語類七十四

夫所謂繼之者善也者。猶水流而就下也。此繼之者善。指發處而言之也。性之在人。

猶水之在山。其清不可得而見也。流出而見其清。然後知其本清也。所以孟子只就見孺子入井。皆有怵惕惻隱之心。處指以示人。使知性之本善者也。易所謂繼之者善也。在性之先。此所引繼之者善也。在性之後。蓋易以天道之流行者言。此以人性之發見者言。明天道流行如此。所以人性發見亦如此。如後段所謂其體則謂之易。



其理則謂之道其用則謂之神其嘗謂易  
在人便是心道在人便是性神在人便是  
情緣他本原如此所以生出來箇箇亦如  
此一本故也語類九十五  
問孔子言性與天道不可得而聞而孟子  
教人乃開口便說性善是如何曰孟子亦  
只是大槩說性善至於性之所以善處也  
少得說須是如說一陰一陽之謂道繼之

者善也成之者性也處方是說性與天道

爾語類二  
十八

答胡伯逢書曰孟子所謂性善者以其本  
體言之仁義禮智之未發者是也程子曰

善不明乎善此言善者義理之精微無可  
得而名姑以至善目之是也又曰人之生  
也其本真而靜其未發也所謂可以爲善  
五性具焉曰仁義禮智信所謂可以爲善  
者以其用處言之四端之情發而中節者

是也程子曰繼之者善此言善却言得輕  
但謂繼之道者莫非善也不可以謂惡

是也。蓋性之與情，雖有未發已發之不同，然其所謂善者，則血脉貫通，初未嘗有不同也。程子曰：喜怒哀樂未發，何嘗不善？發而中節，則無不善，是也。此孟子道性善之本意。伊洛諸君子之所傳而未之有改者也。文集四十六

答廖子晦書曰：聖門之學，下學而上達，至於窮神知化，亦不過德盛仁熟而自至耳。若如釋氏理須頓悟，不假漸修之云，則是

上達而下學也。其與聖學亦不同矣。而近世學者，每欲因其近似而說合之，是以爲說雖詳，用心雖苦，而卒不近也。中庸所謂喜怒哀樂之未發，謂之中，發而皆中節，謂之和，只是說情之未發，無所偏倚。當此之時，萬理畢具，而天下萬物無不由是而出焉。故學者於此，涵養栽培，而情之所發，自然無不中節耳。故又曰：中者，天下之大本。

和者天下之達道。此皆日用分明底事。不必待極力尋究。忽然有感。如來喻之云。然後爲得也。必若此云。則是溺於佛氏之學而已。然爲彼學者。自謂有見。而於四端五典良知良能天理人心之實然。而不可易者。皆未嘗略見。彷彿甚者。披根拔本。顛倒錯繆。無所不至。則夫所謂見者。殆亦用心大過。意慮泯絕。恍惚之間。瞥見心性之影。

象耳與聖門。真實知見端的踐履。徹上徹下一以貫之之學。豈可同年而語哉。文集四十

五  
答吳斗南書曰。佛學之與吾儒。雖有略相似處。然正所謂貌同心異。似是而非者。不可不審。明道先生所謂句句同事。事事合。然而不同者。真是有味。非是見得親切。如何敢如此判斷耶。聖門所謂聞道。聞只是見。

聞玩索而自得之之謂道只是君臣父子  
日用常行當然之理非有玄妙奇特不可  
測知如釋氏所云豁然大悟通身汗出之  
說也如今更不可別求用力處只是持敬  
以窮理而已參前倚衡今人多錯說了故  
每流於釋氏之說先聖言此只是說言必  
忠信行必篤敬念念不忘到處常若見此  
兩事不離心目之間耳如言見堯於羹見

堯於牆豈是以我之心還見我心別爲一  
物而在身外耶無思無爲是心體本然未  
感於物時事有此本領則感而遂通天下  
之故矣恐亦非如所論之云云也所云禪  
學悟入乃是心思路絕天理盡見此尤不  
然心思之正便是天理流行運用無非天  
理之發見豈待心思路絕而後天理乃見  
耶且所謂天理復是何物仁義禮智豈不

是天理君臣父子兄弟夫婦朋友豈不是天理若使釋氏果見天理則亦何必如此悖亂殄滅一切昏迷其本心而不自知耶凡此皆近世淪陷邪說之大病不謂明者亦未能免俗而有此言也

文集五十九

白鹿洞書院揭示

父子有親

君臣有義

夫婦有別

長幼有序

朋友有信

右五教之目堯舜使契爲司徒敬敷五教卽此是也學者學此而已而其所以學之之序亦有五焉其別如左

博學之

審問之

謹思之  
明辨之  
篤行之

右爲學之序。學問思辨四者所以窮理也。若夫篤行之事則自修身以至於處事接物亦各有要。其別如左。

言忠信行篤敬

懲忿窒慾遷善改過

右修身之要

正其義不謀其利

明其道不計其功

右處事之要

己所不欲勿施於人

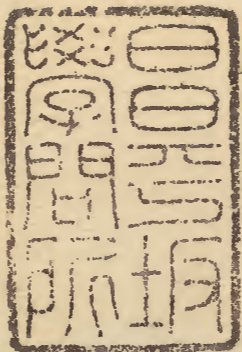
行有不得反求諸己

右接物之要

熹竊觀古昔聖賢所以教人爲學之

意莫非使之講明義理以修其身然後推以及人非徒欲其務記覽爲詞章以釣聲名取利祿而已也今人之爲學者則既反是矣然聖賢所以教人之法具存於經有志之士固當熟讀深思而問辨之苟知其理之當然而責其身以必然則夫規矩禁防之具豈待他人設之而後有所持循哉

近世於學有規其待學者爲已淺矣而其爲法又未必古人之意也故今不復以施於此堂而特取凡聖賢所以教人爲學之大端條列如右而揭之於楯間諸君其相與講明遵守而責之於身焉則夫思慮云爲之際其所以戒謹而恐懼者必有嚴於彼者矣其有不然而或出於此言之所棄則



彼所謂規者必將取之固不得而略也諸君其亦念之哉

文集七十四





