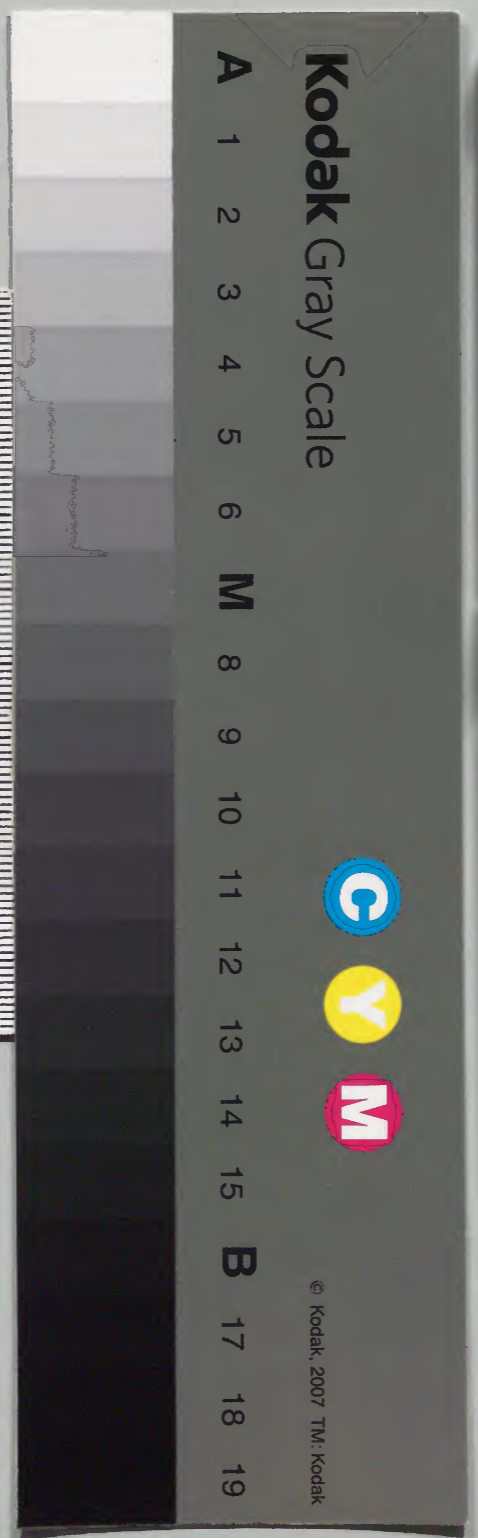


和書門
二七〇〇
一七五〇

内閣文庫	
番號	和 27001
冊數	5 (4)
函號	195 178

架	冊	號	類
九	五	七	和
函	五	〇	書



新鐫増補脉論口訣卷之四

婦人ノ脉ノ事

△尺脉常ニ盛ニテ右筆ノ脉大ニ皆以

是常也。脉經曰。關ハ常ノ如ク平

ニ。尺脉至ラサル者。八月水利せ

小腹ヨリ腰へ排ハカツリ痛ム病アル

ベシ。又氣滯リテ胸ハカニ上ルル也

△寸脉ハ浮ト弱トナリ。浮ナレバ虚也

弱ナレバ血ナレ。腎脉微瀯或ハ

浮。或ハ滯ニ断絶不亨。肝脉沉

ニ。急皆經水調ラハル也。又胃

脉瀯ハ胎中寒血不聚。胎水三月

ニ一度來ル也。心脉滑ニ數ナル

ハ胎中ニ瘡ヲ生ズルナリ

歌曰

女子尺中須要盛浮細沉遲是虛証
忽然診得寸口盈六部無邪身有孕
婦人漏血赤白ヲ下レ血ニ血ヲ下ス
一數升ナルニ脈急疾ハ死ス遲ナル
八生又曰脈小虛滑ノ者ハ生大緊
實數ノ者ハ死スの帶下ノ者脈浮
惡寒漏下スル者ハ不治也

○懷胎ノ脈ノ事

△脈書曰婦人經行不行病ナクシテ
病ニ似脈三部俱ニ滑大ニシテ疾
事左ニアレ男右ニアレバ女也○
娠六七月脈實大牢強弦緊ノ
者生沈細者ハ死ス○難產惡症產

母ノ面色ニテ好惡ヲ知事ハ四知
ノ辨ニ見ヘタリ○又曰脈上形相
應セザルモノハ死ス

○娠ハ娠ニザルノ辨

△少陰ノ脈動ク事甚キハ子ヲ娠也
少陰ハ心也右手ノ寸口也足ノ少陰ハ
腎也左ノ尺脈也心ハ血ヲ主ル腎ハ
精ヲ主ル精血交リ出ル其間ニ見レ
時ハ子ヲ娠ナリ三部ノ脈俱ニ浮カ
沉カ下等ニシテ病ナキハ娠ムナリ
○尺中フトク蹶テ指ニ餘リナラ
尺中ヨリモトヘ蹶ハツムマツナレ
娠ト知ベシ右ノ尺中浮ニ洪ハ男子
ヲ胎也沉實ハ女子ヲ胎也○脈三

部ニ見レ動シテ。産門ニ入甚キハ胎ノ脈也。○尺脈細滑ニテ絶セサルハ胎アル脈也。○左右ノ關ニ滑脈アラハ胎ト知ベシ。多血ノ脈也。故ニ妊也。○陽中ニ陰脈見ルハ女子也。陰中ニ陽脈見ルハ男子ナルベシ。

△婦人月水来ラザル事三月ニシテモニ妊カ孕メザルカラ知ントセバ此孕ヲ未シテ。モクサラ水ニ煎シ其汁ヲ以テスキハラニ飲ヘシ。腹内少シ動ハ胎ムナリ。口訣曰胎前ハ脈滑也。但三四ヶ月ヨリ滑脈出也。子胎内ニ有解無ノ事。五ヶ月ヨリ知也。但占人ハ二三月

月ヨリ可知也。手ノ少陰ノ脈動ク甚シ指ニタシカニ當ル。尺脈ヲ按ニ不絶ヒツハリテウツ也。第一六脈ナガラ滑也。腎脈下部ノ脈ニ心ヲ能ク付テ可取。又証ヲ知ニ重ク習有之。

○妊娠ノ辨

△妊娠ノ女人ヲ。後ヨリヨブニ左ヘカヘリミルハ男子ヲ孕ル也。右ヘカヘリミルハ女子ヲ娠ルト知ベシ。

△左ノ脈ニ縦ヲカ子タルニ子ヲム男子也。右ノ脈ニ横ヲカ子タルモ子ヲム女子也。

△左脈疾キハ男子。右脈疾ハ女子ナリ。

△左ノ手ノ太陽浮ハハ男子ヲウムベシ
左手ノ寸口ヲ手ノ太陽小腸ト定ム
陽ハ男子ナリ

△右ノ手ノ太陽沉細ハ女子ヲウムベシ
右手ノ寸口ハ手ノ太陽肺也陰ハ女
也○凡テ脈滑ニ疾キハ娠テ三月
ナリ只疾シテ不散ハ娠テ五月也

△婦人ノ産ラスル時ニ尺中ノ脈沉細
ニ滑ナルハ既ニ子胞ヲハナレシトス
ル也此脈現ズレバ夜半ニ腰ヲ痛
ムハ月中ニ至テ産スベシ月中ニ腰
イタニハ夜半ニ産スベキ也

○産前産後ノ診脈
新産ノ脈緩滑ハ生實大弦急ハ死ス

緩滑ナルハ氣血通利ニ調和スル故
是吉也又牢大弦急ハ必死スル也

△産婦沉重小ノ脈ヲ得ハ此ヲ形
虛ニ相應スル故吉脈也又堅硬牢
實ノ脈ハ是脈盛ニ形衰フ故ニ
相及テ必ズ死スベシ

△産後寸口澁疾大小不調者ハ此
血氣衰絶ノ脈也故ニ必死トス

△沉細附骨不絶者ハ生此手ヲ重
クノ按ハ脈沉細ヲ得骨ニ附シテ
断絶セズノカアル者兆ナレバ也

△丹溪曰産前ノ脈細小産後ノ脈
洪數皆死ス又曰産前ノ脈ハ洪
數ナルベシ既ニ産シテ洪數故人

如クテス。豈得不死ト云云。天民ノ白
此亦太槩言シ之。今産後ヲ見ルニ
脈洪數ニ生ル者無シヤ

○月水不調ノ事

△起任脈ト衝脈ト少陰脈ノ下ヨリ起
女子八十四歳ニ月水初テ来ル腎
氣盛ニ也。任衝ノ脈既ニ盈テ時ニ
應シテ下ル也。血氣ヲ傷リ思フ
過度スル時ハ必通ゼザル事アリ

附方

○四物湯 當歸。川芎。芍藥。地黄。

○加味逍遙散 當歸。芍藥。茯苓。白朮。柴胡。各二分。甘草。半。牡。丹。

○加味歸脾湯 人參。白朮。黃芪。白朮。眼肉。當歸。遠志。棗仁。各二分。木香。甘草。各五分。柴胡。山。梔。

○加味小柴胡湯 柴胡。黃芩。人參。半夏。甘草。山。梔。牡丹皮。

○加味清胃湯 黃連。當歸。生地黃。丹皮。升麻。犀角。連翹。甘草。

△婦人月水来ラントスル時腹痛
事アリ。是任脈衝脈ノ起ルトヨロ
陰門ニ風シヒカレ。冷タル人ナリ

附方

○溫經湯 當歸。川芎。芍藥。桂心。蓬朮。丹皮。人參。牛膝。甘草。

○桂枝湯 桂枝。芍藥。甘草。

又氣鬱共

○桂枝桃仁湯 桂枝。芍藥。生地黃。桃仁。甘草。

○地黄通經丸 熟地。玄蟲。水蛭。桃仁。

私ニ云加減可在ノ方也

又曰血塊トナスハ

○萬病丸 乾漆 牛膝

△婦人ノ疝氣積ニハ脉弦急ナルハ好。虛弱ナルハ凶シ

○無子法ノ事

△婦人良方四卷曰夫子ナキ者ハ其故ニアリ先祖ノ祭ル一無序。

二六夫婦ノ年相尅シ。三六夫婦疾病有ノ人。此三ツ也。相生ノ

惡キハ藥ノ療スヘキ非ズ婦人ノ無子者ハ月水シフリ。或ハ崩

漏帶下。右尺脉浮ナル時ハ陽絶トナリ。或ハ尺微瀦或ハ尺寸

トモニ微弱皆皆絕産スル也

△子ヲ求ル藥ヲ服スル事。次第

アリ男ハ七子散ヲノミ。女ハ又。溢胞湯。紫石英散ヲノミ坐導ノ藥トニ吉シ

小兒門

一 虎口三鬚ノ事

△小兒ノ脉ハ人サシ指ヲハ見ル也。是ヲ虎口三鬚ト云也。三四歳迄

ハ虎口ノ紋ヲ見テ知ベシ男ハ左女ハ右ノ手ヲハ見ルベシ人サシ指

ノ第一本節ヲ風鬚ト云。第二中ノ節ヲ氣鬚ト云。第三スエノ節ヲハ

命鬚ト云。其紋色々ノ形アリ本

節風閉ニテハ病重シ中節ヲ透
 過ルハ病重シ第三節ヲ過ルハ治シ
 難シ其紋青キハ驚風也淡ク紅
 ナルハ寒也熱表ニアリ紫ナル熱
 ナリ裏ニアリ深ク紅ナルハ必傷寒
 痘疹ヲ主ルベシ其紋白キハ疳也
 點クレテ墨ノ如クナルハ中惡必ス
 腫テ難醫黃ナルモ又然リ又紋乱
 ルハ大病也紋細ナルハ腹痛ニ多啼
 乳食消せず紋麤ク直ニ指用ヲ射
 バ必驚風惡候ヲ主ル
 私曰虎口ノ三間ヲ看ハ三歳已前
 四歳ニテ此法ヲ用テ五歳ヨリハ
 脈法ヲ用ユベシ

○虎口ノ圖



○手指ノ脈紋八段錦

△Y 魚刺形主驚風痰熱ト云云
 如此ノ筋指ニ出ルヲ魚刺ト云フ
 風関青クノ魚ノ介ノ如クナルハ治シ
 易シ黒キハ治シ難シ氣関青キハ
 痺勞身熱治シ易シ

△○ 懸針形主傷風泄瀉積熱
 如是ノ筋ヲ懸針ト云風関介ノ

續命論云云

如ク也驚風也命関八疳ノ熱也

△《水字形主食積咳嗽驚疳》

如此木ノ字ノ形指ニアラハル風関

八驚風氣関八食積也

△乙乙字形主肝病驚風

如此キノトノ字ノ如ク風関氣関ト

モ二肝ノ驚風治シカタシ

△のろ蟲形主虫蟲太陽穢積

如此蟲ノニガリカレゴトクナレバ

風関八疳氣関八虫聚

△の環形主疳積吐逆

如是環ノ如クナル風関八疳積聚

也氣関八疳逆難治

△亂紋主虫

面部



如是乱レタル紋出ルハ公レヤリ風

△珠形主死

如是珠ノゴトク形アレバ風氣命

関トモニ死ス

○小兒ノ死候

△目ニ赤キ筋ヲ生ジテ瞳ヲ貫ク

△目ヲタビクニスエテ暗ヲ動カサズ
 △魚ノ目ノ如ク猶眼ノ如クスワルハ夜死
 △面青ク唇黒キハ晝死ス
 △額門腫テ坑ノ如クホム
 △鼻カハキ。黒燥 △指ノサキ黒色
 △不覺舌ヲ出シ。齒ヲクイシ人ヲ咬
 △啼テ啼久ハ痛ニ啼テ聲ヲサスハ驚
 △壯大ニ青筋出テ。蛇蟲忽ニ出テ
 △面赤キハ風熱。面青キハ驚馬可詳。心
 肝此ニ見ル。麻在温ルヲ辨ス脾怯
 ハ黃也痺積也。眇白ハ虛寒也。黒キ
 ハ腎敗命トフベシ
 △髮硬又柔ナルハ陰弱ク陽強シ。足
 冷ルハ傷寒。鼻冷ハ瘡疹耳冷ハ

風熱滯身比皆熱スレバ傷寒上熱シ
 下冷ルハ傷食ノ病ナリ
 ○小兒診脈ノ事



△小兒ノ下ヲトカイハ腎ニ屬ス左ノ腮
 ハ肝也。額ノ上ハ心也。鼻ノ頭ハ脾ナリ。
 右ノ腮ハ肺也。先小兒ヲ診スルニハ
 色ヲ見。額ニ手ヲ當テ見ルベシ
 △口訣曰。初生半歲額前眉ノ上髮際
 ノ下ヲ見。無名指。中指。食指ニテ按

べし三指熱共寒ニ感じ。鼻塞リ。氣
 フロカ也。三指冷ハ吐瀉腹痛又髪
 額前ノ大ク開キ。深ハ嫌也。俗ニ云
 フドリト云也。○又曰。髮落ト云
 五百六十日ニ滿也。七十五度又ス。是
 俗ニサカレホトフリト云。智慧付毎ニ
 ホトフル。週年已上一指ノ脈ヲ見ル
 又虎口ヲモ見ル。双方兼テ可。見
 脈ハ食指ヲ以テ見ルべし。五歳ニ
 テハ虎口ト一指ノ脈ト見。五歳
 ヨリハ一指ノ脈バカリ見ルナリ
 ○小兒五脈ノ事
 △面ニテ其色ヲ看。○虎口ノ紋ノ脈。
 ○大衝ヲ按。○一指脈。○額前ヲ按。

○小兒動脈ノ事

△七八歳ノ兒一息ノ中ニ脈動至ルヲ
 以テ病ヲ知ベシ
 ○六度至ルハ平脈。○八度至ルハ熱也
 ○九度至ルハ風熱。○五度至ルハ虛也
 ○四度至ルハ損也。○三度至ルハ脱也
 ○二度至ルハ勞。虛損形瘦衰フ
 ○一度至ルハ危。體肥面色青ク白クナリ。二至ルハ虛
 風ヲ病ム。必死ス。脈乱ル也
 ○一二至ルハ脈不來厥冷死遲シ。虛
 緊ハ熱也。時ニタビ大ハ驚風
 △浮數ハ熱。伏結ハ寒。數緊浮ハ病輕
 △男子。女子。小兒ノ病ニカハリナシ。但産前
 後。驚。疳。及。蒸。等ハ。皆。目。也。婦。人。月。水。

病ニ非ズ常ノ事也。痘疹ハ是大人ニモ發ル。小兒ト差フ事ナシ。

痘疹法ノ事

△痘トハモガサ也。疹トハ俗ニ云ハシカ也。痘疹ハ小兒胎内ニテ毒氣惡血ヲ飲五藏六府ニ入皮肉ノ間ニ留テ誕生シ終ニ痘疹ト成也。

△此証見胎内ニテ母ノ食或ハ魚肉ノ厚味或ハ辛ク酸キ物或ハ塩ノ辛キ物ニタ、ルキ物ヲ食シ其毒皮肉ノ間ニ入テ誕生シ痘疹トナルトシルベシ。

△胎内ニアル時惡食肉毒ニ中ルニ限ラズ見生シテ初声出ル時惡

血大ニ出ル其血ヲ飲事必トス然ル間其血皮肉ニ留テ痘ト成也。故ニ初声出サル時綿ニテ兒ノ口ヲ掩口ヲ拭ヒ血ノ入サル様ニスル也。産母必取紛シ此法ヲナサ、ル故ニ兒血ヲ飲也。血ヲ少シ飲ハ痘少ク多飲ハ痘多ク出ル事明白ナリ。

△五臟六府ニ穢液入タルハ色青シ。水疱瘡ト名ク。△皮膜筋ニ穢液入タルハ色白シ膿木胞瘡ト名ツク。△氣血骨髓ニ穢液入タルハ色赤。膿血水胞瘡ト名ク。右ニ毒合テ痘出ルモアリ。

△初發ノ煩ヒ品々替テ定ラズ驚
風ノ如ク肆ヲ見ツメテ、兩手ヲニギ
リ振フ事切々アルハ瘧必輕シ驚
風ニ紛ル、見分様口傳アリ、只二三
日少々ホトヲリ、物クサク煩甚シカ
ラス出ル瘧ハ大事也、初發ニ強キ
ハ瘧カロキナリ

△此病ミダリニ藥ヲ與マヘカラス初
發ニ藥必用テ惡キ也

△初發傷寒ニ似テ、熱甚シク、身體
痛ニ唇赤ク、尻ノトカリ冷耳ノウ
シロノ筋必赤シ、五臟ノ内脈ノ沙汰
ナレ、脈アラハ弦數ナルベシ

△此病ニ藥ミテ下ス事惡シ
温藥熱
藥甚惡シ

△瘧疹ハ三部ノ脈洪數大小指ニ應セ
ズシテ疾シ、脈洪實ナルハ吉、浮
數虛小ナル者ハ凶シ

○瘧瘡出ヤシ五臟ノ見分マツ

○肝ヨリ出ルハ瘡ノ色青ク小也

○肺ヨリ出ルハ瘡ノ色白ク大也

○心ヨリ出ルハ瘡ノ色赤キナリ

○脾ヨリ出ルハ瘡ノ色黃ナリ

○腎ヨリ出ルハ瘡ノ色紫黒キ也

此一証最惡証也

△全身ノ中四ツ五ツ黒色ニシル者

惡証タルベシ特ニ面ニ黒色アルハ

死証也、但兒カキ破リ黒ム事有

然ハ乳婦ニ能ク尋子カキ破ラバ

死証ニアラス

○虚實ノ事

△見ノ虚實ヲ見テ。善悪ヲ究ムヘシ。實シタル見ノ痘ハ出易ク。膿易シ然ル間治シ易キ也。是表裡トモニ實シタル見也。又表實シ裡虚シタル見ハ痘出易ク膿難シ

○悪証ノ事

△先發熱ノ初腹中大ニ痛三痘出ルニ及テ乾燥シテ前ノ癩三不止者ハ悪シ初發ノ時紅ノ紙ヲ捺リ油ニ蘸シ火ヲ點シ心頭ヲ照ス皮肉ノ裏紅一片ニテ。臙脂ノ如ク或遍身皆塊紅ヲナス者悪証(第一黒色

又ハ紫齒キリリシ腫ハリ浮シ渴シ喉カハキ吐逆シ足冷身熱シ小便通ゼス頭計熱シ痘頭白色ニ成變ジテ重クナル事。痒キ事。但シ本畧カユキ物也甚シカラズハ苦シカラズ凡テ轉重アリ口傳

○重痘ノ歌

初熱一日即使出 稠密鮮紅滅飲食 泄瀉燥渴頭面多 紅斑火疹一便澀 平瀾既白欠光明 疔毒膿瘡水流濕

△面証ノ見処第一ハ面ニ多ク出タル中ニモ眉ノ間又ハ人中トテ鼻ノ下ノミソヒテタトテ唇ノ下ニ多ク出ルヲ嫌フナリ

○輕キ者ノ事

大小ヒリレカラス。頭少ク人中ニ
カク唇ノ下ヒテウニナク。眼中ニ
ナク肥満シテ光澤田座ニ光リ
アルハ吉。又眼フサカス乳食アリ
ヒルリトシテウルホヒ多キ好也

○輕症ノ歌
恍惚神清小稀 根葉紅活出參差
四肢温煖無寒熱 乳食如常滯瀉除
太陽面頰俱光潤 手足曩々圓似珠

○禁物ノ事

△先其座敷ニ入ニ紫ニテ黒色ノ物
知母ノ房事。齒黒付タル者。女。柳。瓜
方冷物。生魚。生。妻。ハ。藥。ニ。モ。入。レ。ス

口傳一概ニ論スベカラス。酸ノ物。密
ノ類。私。日。牛。黃。四。核。合。四。ノ。可。忌

○治療ノ法

△初發傷寒ノ如ク。又驚風ノ如シ

人參湯ノ中半夏ヲ去テ。桔梗ヲ

加フ。驚風ニハ。薄荷。又。升。麻。葛。根。湯

最用スヘシ。但升麻葛根湯ノ事ハ。医

林集要。疔疹ノ部。曰。野人用之。高

梁之人不用之。ト云。然ル時ハ。士民

奴僕ノ兒ニ與フ藥ナリ。上ツカタノ

兒ニハ。人參湯良也。但升麻葛根湯

ヲ用ユトモ不足ナキ方成ベシ

△臘アガラス熱退カサルニ。曾風湯
主ル。色變スルニモ吉。方ハ。當。莖。均。

人参。木。苓。桂。此七味ヲ又風ヲ引
 膿アカラスハ人参湯ニ冠活陳皮
 ヲ加フベシ。俗ニイフ山ヲアグルト云。
 人参湯方 参。苓。陳皮。半。當
 厚。蒼。薤。芎。果。甘。梅。已上七
 下痢ニ五苓散ノ用ユベシ。方ハ
 茯苓。猪澤。肉。木。已上五味也
 初發ノ熱ニ六醒散ヲ用テ宜シ
 参。木。扶。栝。瓜。根。辛。甘。薄。上
 △平安ノ時ハ参苓白朮散也
 此外藥方傷寒傷風ヲ心ニ以テ病
 証ニヨツテ加減スベキ也。凡テ難ナ
 キニ藥用ユベカラス
 △湯カクル。痘愈テ身ウチニ五ツ

六ツ殘ル時ナリ
 △痘瘡世ニハマル時ニ豆飲子ヲ用ユ
 ベシ。下リニ三度少宛一七日用ユベ
 シ。或ハ進レ或ハ輕シ。紺紳ニモコ
 レヲ進ムベキナリ
 △其年ノ運氣ニヨリテ。下國ニ重殘リ
 ナク痘ハマル。アリ。又風ノ草ヲ
 摩ス如ク死スル。有。又押都テ
 死スル年モアリ。此兩條治療ノ分
 別有ベシ。其時ハ輕キニ油斷アルニ
 シキ。也

△痘疹ト本方ニ出ス。前ニ云如クニ
 痘ハモガサ。疹ハ俗ニ云ハレカト云。
 痘疹各別ナレ。凡テ元來惡血

ヲ飲タル人ニ出レバ一処ニ出ス也。
又一処ニ書ツバシル子細アリ。瘰ノ
出ルニ又疹折ソヘテ一度ニ出ル
事有故也。見分ヤウハ瘰ハキラリト
見ヘタリ。其瘰ノ間今ニアホノ如
クヒタト出ル也。是瘰疹一度ニ出
ル也。治療ハ人參湯一芍一寇ヲ加ヘ
半笈厚朴ヲ去ベシ又異功散ヲ用
ユル日傳在。右ニ言如多。傷寒傷風
ヲ下意フニテ其煩ニ順ヒテ。藥
於アルベシ。加味以下勿論也。脾胃
ヲ調ル藥ヲ嫌フト知ベシ。傷寒ニ
類ヲ同フスレバ也。
△瘰ハ虫ノ方ニ油斷ナク心ヲ付ベキ也

必指出ルモノ也

私云瘰疹ノ治療ハ師傳ナク又
病者ナクテハ過アルベシ。深ク
心ニ入レテ考ヘシルベキ也

○六脉部位ノ事

△五臟トハ 心川脾肺腎也

△六腑トハ 膽胃大腸小腸膀胱三焦

左手ノ寸口 心與小腸之脈所出 君火也

左手ノ關部 肝與膽之脈所出 風木也

左手ノ尺部 腎與膀胱之脈所出 寒水也

右手ノ寸口 肺與大腸之脈所出 燥金也

右手ノ關部 脾與胃之脈所出 濕土也

右手ノ尺部 命門與三焦之脈所出 相火也
是太極六脉部位ノ定リ也。歷代ノ

各醫其意三依了定ヤ少相違ノ
事可考也

六脉部位

左手太陽少陰 左足厥陰火陽

左足少陰太陽 右手太陽陽明

右手太陰陽明 右手心主火陽

右八難經十八篇

寸 手少陰心 左關 足厥陰肝 足少陰腎

寸 手太陽少陽 左尺 足少陽膽 左尺 足太陽膀胱

寸 手太陰肺 右關 足太陰脾 右尺 足少陰腎

寸 手陽明大腸 右尺 足陽明胃 右尺 足太陽膀胱

寸 左關 肝膽 左尺 腎膀胱

寸 右關 脾胃 右尺 命門三焦

右八脉經圖說

左心小腸 左肝膽 左腎

右肺大腸 右脾胃 右命門

右八脉訣

左心小腸 左肝膽 左腎膀胱命門

右肺大腸 右脾胃 右心包三焦

右八難經二十五難註

左心小腸 左肝膽 左腎膀胱

右肺大腸 右脾胃 右命門心包三焦

右八診家樞要

左心主 左肝膽 左腎膀胱六腸

右肺 右脾胃 右命門三焦小腸

右八附翼三卷

右ノ如多其書々々ニ依テ康ノ部位

立ヤ少相違傳達ノ人ニ尋可究之也

〇十二經メグリノ事

△手太陽者肺經也 本藏ノ脈中焦ヨリ流シ始テ中府穴ニ

起テ食指ノ端ノ火醜ノ穴ニ終ルナリ

△手陽明太陽經也 食指ノ端ノ商陽ノ穴ニ流シ始テ面ノ髃

傍ノ迎香ノ穴ニ終ル穴數二十穴左右合テ四十穴ナリ

△足陽明胃經也 面ノ髃流ノ穴ニ流シ始テ足ノ髃ノ厲兌ノ穴ニ

終ル穴數又四十五穴左右トモ二十九穴ナリ

△足太陽脾經也 足ノ大指端隱白ノ穴ニ流シ始テ臑ノ下太倉ノ

穴ニ終ル穴數二十一穴左右トモニ四十二穴手少陰心經ニミシハル

△手少陰心經也 極泉ノ穴ニ流シ始テ小指ノ端ノ少衝穴ニ終ル穴

數九穴左右合テ十八穴也

△手太陽小腸經也 小指ノ端ノ小澤ノ穴ニ流シ始テ面ノ耳ノ傍ノ

聽宮ノ穴ニ終ル穴數十九左右共ニ三十八穴太陽膀胱ノ經ニミシハル

△足太陽膀胱經也 面ノ目ノ傍ノ睛明ノ穴ニ流シ始テ足ノ小指ノ端ノ

至陰ノ穴ニ終ル穴數六十三穴ナリ左右共ニ百二十六穴足少陰腎經ニ交ル

△足少陰腎經也 足ノウラノ湧泉ノ穴ニ流シ始テ臑ノ上缺盆ノ

下喻府ノ穴ニ終ル穴數二十七穴左右共ニ五十四穴手厥陰心包ノ經ニミシハル

△手厥陰心包絡也 臑ノ傍ノ天池ノ穴ニ流シ始テ無名ノ指ノ端ノ

中冲ノ穴ニ終ル九穴左右共ニ十八穴

△手少陽三焦經也 無名ノ指ノ端ノ關冲ノ穴ニ流シ始テ面ノ耳ノ傍ノ

耳門ノ穴ニ終ル穴數二十二穴左右共ニ四十四穴也足ノ小陽膽經ニミシハル

△足少陽膽經也 目ノ下瞳子膠ノ穴ニ流シ始テ足ノ小指ノ端ノ

竅陰ノ穴ニ終ル穴數四十三穴也左右共ニ八十六穴足厥陰肝ニ交ル

△足厥陰肝經也 足ノ大指ノ太衝ノ穴ニ流シ始テ腹ノ期門ノ穴ニ終ル

是又手太陽肺ノ傳ルナリ肺又明刺中焦ヨリ流シ始テ穴數十三穴左右共ニ二十六穴

以上是ヲ十二經ト云

三テヲホユヘレ此十二經ニ又任脈督脈ヲ加ヘテ十四經トスル也

○是動病所生病ノ事

△是動ハ氣病ナリ。所生ハ血病ナリ。
邪氣ニ在ハ氣ヲ是動トス。邪血ニ在
ハ血ヲ所生病ト云。氣留テ行サル
氣病トナル。血壅リテ滯ハサルハ血
病トナル。故ニ先是動病ニテ。後所
生病也。人ハ氣外ニ在テ血ハ内ニ在
表先邪ヲ受ルトキハ。内モ從テ病
也。然レ凡邪ハ氣ニ在。徑ニ在。血ニア
ル也。是動ヲ先トシ。所生ヲ後ニスル
ト云フ。必トハセズ。靈樞經脈篇ニ見
タリ。難經二十二難ニアリ

○奇經八脈ノ事

任脈 督脈 帶脈 衝脈 陰維脈

陽維脈 陰維脈 陽維脈

右ヲ奇經ハ脈ト云ナリ。此脈ト云
尺寸ノ脈ニアラズ。十二經隨ノ脈ト
云フ也。十二經ハ常ノ脈スチ也。奇
經トハ十二經ニ抱ラスレテ流ル
脈也。故ニ奇經ト云

△任脈ハ腹スクニ流レ上ル脈也。中極ノ
下ニ流レ始テ毛際ニ上リ。腹ノ裏ヲ
メクリ。關元ニ上リ。喉ノ下ニ至リ
廉泉ノ穴ニ終ル。是病則腹ノ裏結
スルガ如ク不通。男子ハ疝氣ヲ病ニ
女子ハ瘕聚ヲ病ニ。月經不通皆
レ任脈ノ病ナリ

△督脈ハ背ヲスクニ流レ上ル脈也。會

陽二流し始テ頭ニ上リ。鼻ノ上ヲ
キテ。鼻ノ交ノ穴ニ終ル。穴數ニ十七
是病則ハ脊強ル也。坐柱ノ一穴ニ
灸ス。身柱ハ俗ニ云キリケ也
衝脈ハ氣衝ニ起リ。足ノ陽明胃ノ
經ニ膈ヲ夾シ。上ニ行。胃ニ至テ散
也。ト云ハ。衝脈ハ火腹ノ下。毛中兩傍
各二寸ニ足ノ陽明胃ノ經ノ氣衝ノ
穴アリ。此穴ニ起テ上ヘ行。胃ニテ
行。足ノ陽明ノ經ト並テ上ル。又足ノ
少陰。腎ノ經モ。氣衝ヨリ流シ出ル。三
脈並テ流ル也。皆氣衝ニ始テ。一
原ニシテ。三ツニ岐ル也。是病則ハ氣
逆シ。裏急ナリ

△帶脈ハ腰ヲ周ル脈也。季脇ニ起リ
廻身一周ト云リ。季脇ハ章門ノ穴
ノ在処ナリ。是帶脈ノ起ル所ナリ。
身ヲ彫ル事帶シタルゴトクナリ。
是癢則ハ腹ハリ。腰ヒヘ水中ニ坐ス
ガコトシ。潔古曰。帶脈者太陰所生
何以知之。仲景曰。太病瘥後腰已
下有腫氣者。杜蠡澤瀉湯主之。
若巴サルトモ。章門ノ穴ニ灸スベシ
△陽蹻脈者起跟中外踝上行入臑ト
云ハ。蹻脈ハ足ノ跟ノ外ニ起リ。足ノ外ノ
踝ノ傍申脈ノ穴ヲ過テ上行シ。頭
項ノ髮際風池ノ穴ニ入ル。是病則ハ陰
緩シテ。陽急也。潔古曰。陽病則寒其

治府風池陽曰表陰曰裏在表宜汗
在裏宜下

△陰踰者起於跟中循外踝上行至咽
喉交貫衝脈ト云ハ陰踰ハ足ノ跟ニ
ヲコリ内ノ蹠ノ照海ノ穴ヲメグリ
上テ咽喉ニテ至衝脈ト腹ニテ並
流レ上ル也。是病則ハ陽緩ミツテ陰
急ナリ。潔古曰陰病則熱其治照
海ニ灸スベシ

△陽維ノ脈起於諸陽會ト云ハ陽維ノ
脈一身ヲ維絡スルニ依テ陰維陽
維ト云名アリ。一身ヲ周流シテ十二
經中ヲ灌ク故ニ諸陽會ノ地ト云
也。是病則ハ寒熱ヲ甚ム陽維ノ病ハ

表ニアリテ裏ニ在ス故ニ寒熱ヲ甚

△陰維起於諸陰會ト云ハ陰維ノ脈ハ
諸陰ノ交ル処ニヨリテト十二經中ヲハ
絡ヌナリ。是病則ハ心痛ヲ苦ハ也。陰
爲榮主裏榮ハ血也。心ハ生血是故
ニ心痛ヲ病ム。ト云ナリ。是ヲ前經ハ脈ト

○諸病ノ指掌

△頭ハ精神ノ府ナリ。頭ヲ傾ケ下テ
見ルハ氣ノ耗タル病人也

△背ハ胸中ノ府ナリ。背曲リ。俯レホ
タレタルハ病ヤブレタル病人也

△腰ハ腎ノ府ナリ。起居寢轉ニイタ
ハ腎ノ虛ニタルナリ

△骨ハ髓ノ府ナリ。久ク立ル事ノ仕

カタキハ骨ノヨハキナリ
 五勞トハ久シク物ヲ視ハレバ血ヲ傷ル也血ハ心ノ主也心ヲ勞スル故也
 久ク即止ハ氣ヲ傷ル也肺ヲ勞スル故也
 久シク座シテ居レバ肉ヲ傷ル也肉ハ脾ノ主リ也脾ヲ勞スル故也
 久シク立テハ骨ヲ傷ル也四肢百骸ヲ骨ニテ立テ置ク也骨ハ腎ノ主リ也腎ヲ勞スル故也
 久シク行ハ筋ヲ傷リ人アリク時ハ筋ハル也筋ハ肝ノ主リ也肝ヲ勞スル故ナリ
 五虛トハ脈細○皮寒○氣少○泄利前後○飲食不入 是ヲ五虛ト云ナリ

漿或ハ粥胃ニ入テ泄瀉止則ハ生也
 五實トハ脈盛○皮熱○腹脹○前後不通○悶瞀 是ヲ五實ト云寫之大小便通利レ得汗則ハ生ル也
 五勝トハ風勝則動○熱勝則睡○燥勝則乾○寒勝則浮○濕勝則濡
 五惡トハ心ハ惡熱○肝ハ惡寒○脾ハ惡風○胃ハ惡濕○腎ハ惡燥 是也
 六脫トハ脫氣○脫血○脫神○脫精○脫津○脫液 是也
 五味トハ辛○甘○苦○酸○鹹也
 辛ヲ多食ハ筋ヲ破瓜枯也瓜ハ筋ノ餘リナリ
 甘ヲ多食ハ骨痛三テ髮落ル也

苦キヲ多ク食ハ皮槁ニ髮抜ル
 酸キヲ多ク食ハ肉胝脇ニ唇掲ル
 鹹キヲ多ク食ハ脉澁テ髪色ス
 ル也。鹹ハ物ヲレブラスル物也。故ニ
 スグセハ脉レフリテ色モ黒ク成也。
 右ハ靈樞第四十篇五音五味篇委
 △五行ハ 金木水火土也
 ○相生ハ 金生水 水生木 木生火
 土生金 火生土 以上五ツ
 ○相剋ハ 金剋木 木剋土 土剋水
 水剋火 火剋金 以上五ツ
 △七傳聞藏ノ事
 心肝脾腎ノ五藏ヲ相生シテ
 見レバ七度傳ル也。相生シテ七度

即ハ其藏ニ度相生スルナリ。南
 ヨリ中央中央ヨリ西。西ヨリ北
 北ヨリ東。東ヨリ南。ト相生スル
 也。東西南北中央へ五藏ヲア
 テ、聞藏ノ者死スト夫ハ聞ハヘ
 ダツルトヨハ也。藏ヲ一藏ツ、越
 テヨスバ皆剋スルナリ。五藏ヲ東
 西南北中央へアテ、一藏ノ、越
 ル時ハ心ハ火也。火克金ト肺ヲ克
 シ。肺ハ金。金剋木ト肝ヲ克シ。肝ハ
 木。木剋土ト脾ヲ克シ。脾ハ土。土剋水
 ト腎ヲ克シ。腎ハ水。又水剋火ト心ヲ
 剋シ。又心ハ火ヨリ火克金ト肺ヲ克
 ス。是肺ニ度克ラウクル也。故ニ聞

藏ノ者ハ死スル也

○藏病府病ノ事

△六府ハ小腸胃大腸膀胱三焦膽是也。五藏ハ心二七神アリ。太氣入則神守ヲウレナク。故ニ治シ難シ。六府ハ相生シテ其氣常ニ通ズ。イウヤ膽ハ清淨ノ處邪入ルトイヘ凡深ク留リガタシ。故ニ府病ハ治シ易キ也

○老人卧テ不寐事

△靈樞曰五十已上ヲ老トス。三十已上ヲ壯ト云。十八已上ヲ少トスト云云。榮衛ハ晝夜身ヲ一周ストシ老タル人ハ血氣トモニ少シ。榮衛ノ周ヨハレ故ニ寐レザル也

○若キ人寢テ不寐事

△少壯ノ人ハ陽氣盛シ也。陽ハ動キ陰ハ靜也。動ハ精也。靜ハ寐ナリ。榮衛晝夜五十度周也。少壯ノ人ハ榮衛盛ニシテ血氣ハ流シ常ヲ失ハズ。毎時陰氣盡テハ陽氣出ル。日出ルトキハ清ク強シ。又日入レハ陽氣盡テ陰氣盛ナリ。故ニ寐事多シ。少壯ノ人ハ新病ハ邪ヲ攻テ早ク邪氣ヲ去ラスルヲ主ル

△老者ノ久病ニハ虛ヲ補フ事ヲ先トス

△脾胃ヲ調ル者医中ノ王道也

△飲食ヲ時人ニマタヘ毒アル物ヲ戒ル

八病ヲ却クル良方也

△外感ハ張仲景ノ療治ヲ標準トス

△跌傷ハ李東垣ノ療治ヲ標準トス

△熱病ハ劉河澗ヲ以テ標準トス

△雜病ハ朱丹溪ヲ用テ標準トス

右四人ヲ医家ノ四聖ト云

○六門ニ法ノ事

△張子和儒門事親曰六門ハ寒暑燥

濕風火ニ法ハ汗吐下ヲ云也是

古法ナル然ルニ丹溪攻撃ノ論ヲ

立ル詳ニ明クシ

増補脈論卷之四終

