

再刻

春秋左氏傳校本十九

漢書門類			
二〇五〇號	函	架	冊
一三三	三	六	一五

內閣文庫			
二〇五〇號	函	架	冊
一五〇	五	一	二七四

內閣文庫	
番號	漢 2050
冊數	15 (10)
函號	274 113



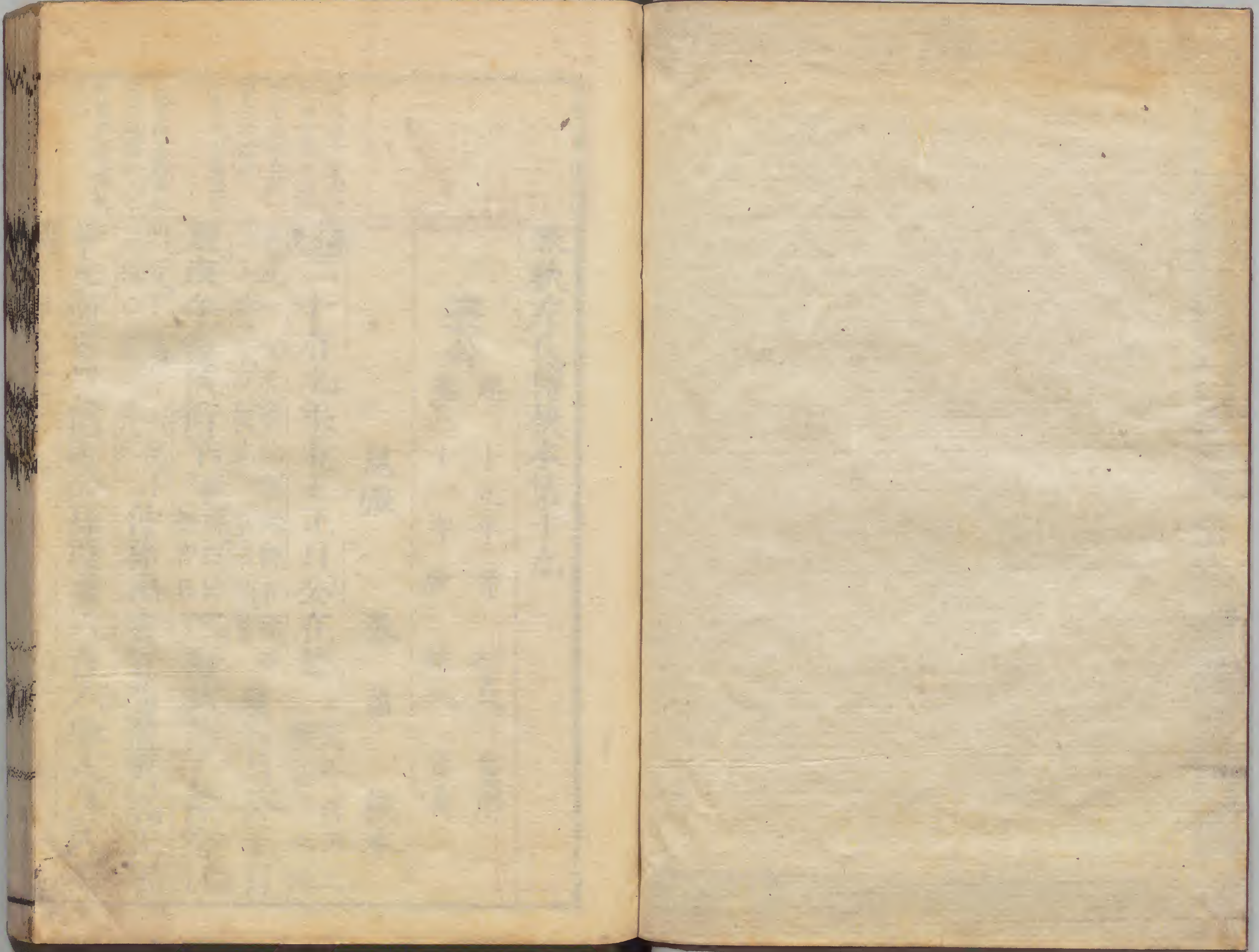
A 1 2 3 4 5 6 M 8 9 10 11 12 13 14 15 B 17 18 19

Kodak Gray Scale



© Kodak, 2007 TM: Kodak







春秋左氏傳校本第十九

淺草文庫

襄公

起二十九年晉 陸氏 音義

尾張

秦鼎

校本

經二十有九年春王正月公在楚

公在外闕朝正之禮甚多而唯

書此一年者魯公如楚既非常此公又踰年故發此一事以明常 楚庚午衛侯術卒無傳四同盟 閻弒吳子餘祭守閻

門者下賤非士故不 仲孫羯會晉荀盈齊高止宋

華定衛世叔儀鄭公孫段曹人莒人滕人薛人小

朝正之礼有常非義例所急故因公遠出踰年存此一事以示法也 獻公卒于襄公惡穀梁曰不称名姓閻不得齊於人不称其君不得君其君也

左傳文卷十九

伯石此時未為卿而得書其名故疑之云云

邾人城杞公孫段伯石也三十年伯有死乃命晉

季札去魯之後吳始告喪告以五月

侯使士鞅來聘杞子來盟杞復稱子也吳子使札來

被弑故追書在聘上吳稱諸夏為上

聘魯吳子餘祭既遣札聘上國而後死札以六月到

國

側八魯味聞喪也不稱公子其禮未同於上國札

後使繼者致繼者

冬仲孫錫如晉

所以結恩好其衣

傳二十九年春王正月公在楚釋不朝正于廟也

不必充用費後十

釋解也告廟在楚楚人使公親禘諸侯有遣使贈

年猶有致繼者

依遣使之比音遂說文衣必利反公患之穆叔曰祓

文贈本又作贈

殯而禘則布幣也禮與朝而布幣無異

禮君臨臣喪以巫

乃使巫以桃茢先祓殯注周禮云茢若箒楚人

也桃鬼所惡茢菴

弗禁既而悔之禮君臨臣喪乃二月癸卯齊人葬

一者皆得為之說

莊公於北郭兵死不入北郭夏四月葬楚康王公及

交製黍稷也茢若

陳侯鄭伯許男送葬至于西門之外諸侯之大夫

也製刻自異若亦

皆至于墓楚邾敖即位邾康王子熊麋王子圍

作若被殯者用若

為令尹圍康弟鄭行人子羽曰是謂不宜必代之昌

矣附注詳之或云

松柏之下其草不殖言楚君弱令尹強物不兩盛

上被死字下被活

公還及方城季武子取卞取卞邑以自益使公冶

字

問問公起居公治季氏重書追而與之重音徙

兵死不入北城周

問屬大夫音也

孔家人職文晉語

周時金玉印上下

印獨稱玺又用玉

筆書書上加印也

說文作奎从土王者印也籀文从玉書云將叛者是叛形未著也

祗當作多晉宋杜本皆作多見多祗古人同音秋文服云祗適也

按匿其情而託他是不相親也外傳公欲還出楚師伐魯子治致祿不出

曰使予欺君謂予能也能而欺君敢享其祿立其朝乎林法季武子若就其家見之則言季子政事如他日不

日聞守卞者將叛臣帥徒以討之既得之矣敢告

公治致使而退致季氏使命及舍而後聞取卞書發

乃聞公曰欲之而言叛祗見疏也言季氏欲得卞下而欺我言叛益

疏我音支公問公治曰吾可以入乎以季氏疏己對

曰君實有國誰敢違君公與公治冕服以卿服玄冕賞之

固辭強之而後受公欲無入榮成伯賦式微乃歸

式微詩邶風曰式微式微胡不歸式用也義取寄寓之微陋勸公歸也五月公

至自楚公治致其邑於季氏本從季氏得邑故還之而終不

入焉孫家日欺其君何必使余季孫見之則言

然則否不義季氏欺君故生不入其家死不受其葬

有事謂君適楚而代守國也孔疏

鹽蠱也蠱蠱之害物也故為不堅固

啓小跪也王事已當堅固之故不得

閒暇而跪處也按蠱鹽音同義異孔

季氏如他日不見則終不言季氏及疾聚其臣大夫

臣曰我死必無以冕服斂非德賞也言公畏季氏而賞其使非

以我有德斂力驗反且無使季氏葬我葬靈王不書魯會鄭

上卿有事子展使印段往伯有曰弱不可印段年

子展曰與其莫往弱不猶愈乎詩云王事靡盬不

遑啓處詩小雅盬不堅固也啓跪也言王事東西

南北誰敢寧處謂上堅事晉楚以蕃王室也言我

晉楚乃所以蕃屏王室王事無曠何常之有遂使印段

如周傳言周衰吳人伐越獲俘焉以為闔使守舟

親文近附近之近

吳子餘祭觀舟閣以刀弑之言以刀弑之鄭子展卒

子皮即位子皮代父於是鄭饑而未及麥民病子

皮以子展之命餼國人粟戶一鍾在喪故以父命

鍾許氣反是以得鄭國之民故罕氏常掌國政以為

上卿宋司城子罕聞之曰鄰於善民之望也民亦

善宋亦饑請於平公出公粟以貸使大夫皆貸司

城氏貸而不書施而不德為大夫之無者貸

宋無饑人叔向聞之曰鄭之罕宋之樂其後亡者

也二者其皆得國乎得掌國政民之歸也施而

易云有功而不德

按君當作吾以形似訛近於善人則我民亦望吾為善也

厚之至也加猶勝也

下文云女叔侯來治杞田故知治其地非獨修城也

甚哉若之何如聞大息之聲杞是夏後滅而復存故曰肆叔文詩

傳云斬而復生曰肆方言云柝餘也秦晉之間曰肆屏

蔽也城以衛之也所謂悠悠六合皆私其姻者正月篇

不鄰言不親其近親也

不德樂氏加焉其以宋升降乎升降隨晉平公杞

出也故治杞治理其地六月知悼子合諸侯之大

夫以城杞孟孝伯會之鄭子大叔與伯石往大叔

不親事知音子大叔見大叔文子文子衛與之

語文子曰甚乎其城杞也子大叔曰若之何哉晉

國不恤周宗之闕而夏肆是屏周宗諸姬也夏肆

其棄諸姬亦可知也已諸姬是棄其誰歸

之吉也聞之棄同即異是謂離德詩曰協比其鄰

昏姻孔云詩小雅言王者和協晉不鄰矣其誰

左傳

卷十九

四

云之云猶旋齊高子容與宋司徒見知伯女齊相

禮子容高止也司徒華定也知伯荀盈也女賓出

司馬侯言於知伯曰二子皆將不免子容專是也

司徒侈皆亡家之主也知伯曰何如對曰專則速

及速也侈將以其力斃力盡而專則人實斃之將

及矣為此秋高止出奔燕昭范獻子來聘拜城杞

也謝魯為公享之展莊叔執幣公將以射者三耦

○二人為耦公臣不足取於家臣家臣展瑕展玉父

為一耦公臣公巫召伯仲顏莊叔為一耦鄩鼓父

何如問二子禍福之遲速
紀文專則人實斃之絕句將及矣本
或作侈將及矣者非專則人謀害之不待己力盡而亡
周禮射人諸侯之射以四耦此三耦者彼是畿內諸侯此畿外諸侯或當臣共君異也
按公巫二字疑衍臣巫形似因疊而

誤之也

紀文愠怒也怨也

尚高尚也承上取

貨言之一說照下

將何所取當指魯

取杞田而言陸顧

諸氏取服虔說曰

不尚尚也先君當

取叔侯於地下治

黨叔為一耦言公宰卑微公臣不能備於三耦晉

侯使司馬女叔侯來治杞田使魯歸前侵杞田弗

盡歸也晉悼夫人愠曰齊也取貨夫人平公母杞

貨於魯故不盡歸先君若有知也不尚取之不尚

姓也八國皆晉所滅焦在陝縣晉是以大若非侵

小將何所取武獻以下兼國多矣武公獻公晉誰

得治之杞夏餘也而即東夷禮行夷魯周公之後也

而睦於晉以杞封魯猶可而何有焉何有盡魯之

歸之

傳

卷九

五

服云母寧寧也言寧自取夫人將焉用老臣乎

當塗貴曰好善仁擇人鑒雖有仁心鑒不周物故好而不能擇也

詩人所作皆準其樂音今宮商相和使成歌曲聲能寫情情皆可見聽音而知治亂觀樂而曉盛衰蓋樂人采其詩辭以為樂章

於晉也職貢不乏玩好時至公卿大夫相繼於朝

史不絕書朝聘府無虛月無月不如是可矣何必

瘠魯以肥杞且先君而有知也母寧夫人而焉用

老臣言先君母寧怪夫人之所杞文公來盟魯歸其田

故來書日子賤之也賤其用吳公子札來聘見叔

孫穆子說之謂穆子曰子其不得死乎不得以壽

悅好善而不能擇人吾聞君子務在擇人吾子為

魯宗卿而任其大政不慎舉何以堪之禍必及子

為昭四年豎請觀於周樂魯以周公故使工為之

述其詩之本音以為樂之定聲其聲既定其法可傳雖多歷年其音不改

今所歌由其各有聲曲故聽而識之故札所美皆其聲也言本國者變風也

諸國之音各異也此時通觀周樂詩三百篇不可盡歌每詩只歌一二篇示意耳樂人歌其聲曲不告以樂名季子先聞其善琴聲合其意雖不知名疑是衛風故云乎疑之也下倣此

述其詩之本音以為樂之定聲其聲既定其法可傳雖多歷年其音不改今所歌由其各有聲曲故聽而識之故札所美皆其聲也言本國者變風也

歌周南召南此皆各依其本國曰美哉美其聲始基

之矣周南召南猶未也猶有商紂然勤而不怨矣

未能安樂然為之歌邶鄘衛武王伐紂分其地為

之更封康叔并三監之地曰美哉淵乎憂而不困

者也淵深也亡國之音哀以思其民困衛康叔武

秉義不吾聞衛康叔武公之德如是是其衛風乎

至於困康叔周公弟武公康叔九世孫皆衛之令德為之

歌王王黍離也幽王遇西戎之禍平王東遷王政

曰美哉思而不懼其周之東乎宗周隕滅故憂思

黍離王非國名故
 舉首篇以表之也
 十五國風其名皆
 與今詩同唯次第
 異仲尼以前篇目
 先其所刪削蓋
 亦無多記傳所引
 亡逸甚少或謂古
 有三千餘篇者謬
 也附注樂音洛
 下何樂同蕩廣大
 貌陶民樂于農事
 不為荒淫
 夏有大之義以西
 戎而夏聲故為大
 之至
 魏風尚儉故杜以

故不懼
 為之歌鄭詩第七
 曰美哉其細已甚民弗堪也

是其先亡乎
美其有治政之音譏其煩碎知不能久
 為之歌齊詩第八

曰美哉泱泱乎大風也哉
泱泱弘大之聲於良反又於郎反
 表

東海者其大公乎
大公詩齊為東海之表式
 國未可量也
言其或將

復為之歌豳詩第十五
豳周之舊國在新平漆縣東北
 曰美哉蕩乎樂

而不淫其周公之東乎
蕩乎蕩然也樂而不淫言有節周公遭管蔡之變東

征三年為成王陳后稷先公不敢荒淫以成王業故言其周公之東乎
樂音岳又音洛
 為之

歌秦詩第十一
後仲尼刪定故不同
 曰此之謂夏聲夫能夏則大

大之至也其周之舊乎
秦本在西戎汧隴之西秦仲始有車馬禮樂去戎狄

險為儉字之誤也
 釈文險依注音儉
 一說大者不宛險
 者難行今不然也
 小雅者正小雅也
 服虔以為歎變小
 雅衰者差也九章
 辨術謂差分為衰
 分言從大漸差而
 小按衰初危及民
 思周德不有二心
 雖怨紂政忍而不
 言猶是周德衰小
 之時也有殷王之
 遺民故使周德未
 得大也范氏曰二
 雅篇數多當時樂
 工或間歌其一二

之音而有諸夏之聲故謂之夏聲及襄公佐周平王東遷而受其故地故曰周之舊也
○泐苦賢反
 國小無明君也
○風扶弓反又敷劔反又音凡

為之歌魏詩第九
魏姬姓國閔元年晉獻公滅之
 曰美哉泂泂乎

大而婉險而易行以德輔此則明主也
風風中庸也險當為儉字之誤也大而約則儉節易行惜其

為之歌唐詩第十
唐晉詩
 曰思深哉其有陶唐氏之遺民

乎不然何憂之遠也
晉木唐國故有堯之遺風憂深思遠情發於聲
○思息嗣

反非令德之後誰能若是為之歌陳詩第十二
 曰國無

主其能久乎
淫聲放蕩無所畏
 自郕以下無譏焉

郕第十三曹第十四言季子聞此二國為之歌小

季子就其所聞而評之也按杜註大衰之衰恐衍林註等引多無衰字直而不偃至行而不流皆音有此意明王者之德季子或取於人或取於物以形見此德此段每句下字破上字總贊德無偏勝也宜宣揚也詩云維清緝熙文王之典此象樂之所舞南籥文舞象舞武舞籥不可知何器也蓋亦拂之類南亦如周南之意南在

籥籥與蓋二者共有南義劉云南如周南之南籥亦舞者所執但未知為何等器耳陸曰孔此說既云文武二舞又云共有南義義無一定非也或云杜注象籥舞所執當作籥舞者所執說文籥以卒擊入也疑是舞人所執之卒故韻會云舞卒也程大昌云南籥者二南之籥鼓鐘之詩所謂以雅以南以籥不借者也又杜不言籥

雅小雅小正亦曰美哉思而不貳思文武之德怨

而不言音有哀其周德之衰乎衰小猶有先王之遺

民焉謂有殷王餘為之歌大雅大雅陳文王之曰

廣哉熙熙乎樂熙熙和曲而有直體論其其文王之

德乎雅頌所以詠盛德形容故為之歌頌頌者以

神明告於曰至矣哉言道直而不偃偃傲曲而

不屈屈撓邇而不偏謙退遠而不攜攜攜遷

而不淫淫過復而不厭常日新哀而不愁命

樂而不荒節之用而不匱德弘廣而不宣不自施

而不費因民所利而利取而不貪義然處而不底

風平謂之八方之風節有度守有序音克諸節有度

序盛德之所同也頌有殷魯故曰見舞象籥南籥

者象籥舞所執南籥以籥舞曰美哉猶有憾美哉

容也文王恨不見舞大武者武王曰美哉周之盛

也其若此乎見舞韶濩者殷湯樂曰聖人

之弘也而猶有慙德聖人之難也慙於見舞大夏

者禹之曰美哉勤而不德非禹其誰能脩之盡力

是何物按下文韶
削其此象削同義
書稱蕭韶司馬貞
謂削即蕭也字體
壹耳蕭韶韶字
或上或下孔傳云
言蕭見細器之備
也秋文象削音朔
恐誤周用六代魯
降二等故用四代
疏漢護民也韶紹
德也夏謂禹德之
大也 縞出中國
紵出南方白經赤
緯曰縞馮氏云樂
以觀德故每以德
字貫聘以觀政故
每以政字貫

勤見舞韶削者舜樂○曰德至矣哉大矣如天之

無不憍也也憍覆如地之無不載也雖甚盛德其蔑

以加於此矣觀止矣若有他樂吾不敢請已魯用

之樂故及韶削而季子知其終也季札賢明才博

請作周樂欲聽其聲然後依聲以參時政知其興

論聲以參政也舞畢知其出聘也通嗣君也吳子

立故遂聘于齊說晏平仲謂之曰子速納邑與政

納歸之公○說無邑無政乃免於難齊國之政將

有所歸未獲所歸難未歇也歇盡也○故晏子因

陳桓子以納政與邑是以免於樂高之難難在昭

聘於鄭見子產如舊相識與之縞帶子產獻紵衣

焉大帶也吳地貴縞鄭地貴紵故各獻其所貴謂

子產曰鄭之執政侈難將至矣政必及子子為政

慎之以禮不然鄭國將敗伯有適衛說蘧瑗王○

史狗史朝之子史鮒史魚之子公子荆公叔發

子公子朝曰衛多君子未有患也自衛如晉將宿

於戚戚孫文之子聞鐘聲焉曰異哉吾聞之也辯而不

德必加於戮辯猶夫子獲罪於君以在此孫文子

上文云子展卒子
皮為政蓋鄭人以
子展有大功使子
皮代皮為上卿耳
國政則在伯有朝
年子哲果殺伯有

陸云爭爭鬪之爭

懼猶不足而又何樂夫子之在此也猶燕之巢于
幕上危言至君又在殯而可以樂乎獻公卒未葬遂去之

不止文子聞之終身不聽琴瑟能改適晉說趙文

子韓宣子魏獻子曰晉國其萃於三族乎言晉國之政將

集於三家說叔向將行謂叔向曰吾子勉之君侈而多

良大夫皆富政將在家富必厚施故政在吾子好

直必思自免於難秋九月齊公孫蠆公孫寵放其

大夫高止於北燕蠆子尾寵子雅放者宥乙未出

書曰出奔罪高止也實放書奔高止好以事自為

三家後果分晉疏謂多以惡人為良而善之傅氏云杜無誌蓋謂君不德而多賢大夫其大天皆富故政歸必林註奸掠人之善自為己以且專權釋例云奔者迫窘

功且專故難及之冬孟孝伯如晉報范叔也范叔

也此年為高氏之難故高豎以盧叛豎高止子

十月庚寅閭丘嬰帥師圍盧高豎曰苟使高氏有

後請致邑於君齊人立敬仲之曾孫鄰敬仲高侯

及侯良敬仲也良猶十一月乙卯高豎致盧而出

奔晉晉人城絳而寘旃晉人善鄭伯有使公孫黑

如楚黑子辭曰楚鄭方惡而使余往是殺余也伯

有曰世行也言女世為行子皙曰可則往難則已

何世之存伯有將強使之子皙怒將伐伯有氏大

而去逃死四鄰不
必礼出也故者受
罪黜免宥之以遠
也二者俱去其國
而仲尼修春秋又
以所稱為優劣也
此鄰下文高偃也

附注與音歎語辭
巧言篇

夫和之十二月己巳鄭大夫盟於伯有氏禘諶曰
 是盟也其與幾何言不能久也禘諶鄭大夫詩曰
 君子屢盟亂是用長今是長亂之道也禍未歇也
 必三年而後能紓紓解也。屢力住反。國丁丈然
 明日政將焉往禘諶曰善之代不善天命也其焉
 辟子產言政必歸子產舉不踰等則位班也子產
 次應知政擇善而舉則世隆也世所高也天又除之奪伯有
 魄喪其精神為子產子西即世將焉辟之天禍鄭
 久矣其必使子產息之乃猶可以戾也戾定不然將亡

景公弒子靈公般
 公羊曰其稱誰何
 賢之也杜以為夫
 人無論故顯而異
 昭三年傳曰夫人
 之喪士弔大夫送
 葬
 成十八年傳例曰
 以惡曰復入秋文
 瀟字林文仙及瀟
 水在宋
 宋災故是丁寧之
 辭也不與桓二年
 會于稷以成宋亂

矣

經三十年春王正月楚子使薳罷來聘音皮夏四

月蔡世子般弒其君固音班五月甲午宋災天火

宋伯姬卒天王殺其弟佞夫稱弟以惡王子瑕奔

晉不音出奔秋七月叔弓如宋葬宋共姬共姬從

叔弓叔老之子卿共葬鄭良霄出奔許書名罪之

自許入于鄭不音復入鄭人殺良霄冬十月葬蔡

景公無晉人齊人宋人衛人鄭人曹人莒人邾人

滕人薛人杞人小邾人會于澶淵宋災故會未有事

同甲按食與食粟而已

之食同竟更解作

食祿非也又以助

之二字屬下句事

緯助之二字句恐

皆非或以將與焉

助之為句似勝

林註禍亂將興生

死未可知故云得

見未可知也

疏有與同食者問

此老人之年不告

以實疑其年故更

使言其真年也林

法與與賜也見其

老疑其年也一說

有與有與其年老

相以者按此段一

本註文有與廿八

字者後人取林註

妄加也林註無下

故自受役亦自往

者此言宋災故以惡宋人不克己

自責而出會求財○圍市然反

傳三十年春王正月楚子使薳罷來聘通嗣君也

卽位穆叔問王子之為政何如王子圍對曰吾儕

小人食而聽事猶懼不給命而不免於戾焉與知

政固問焉不告穆叔告大夫曰楚令尹將有大事

子蕩將與焉子蕩蕩罷○屬與於助之匿其情矣子

素貴鄭叔微弱諸侯皆知其將為亂故穆叔問之子產相鄭伯以如晉叔

向問鄭國之政焉對曰吾得見與否在此歲也駟

良方爭未知所成駟氏子哲也若有所成吾得見

乃可知也叔向曰不既和矣乎對曰伯有侈而復

復復很也○圍皮子皙好在人上莫能相下也雖其

和也猶相積惡也惡至無日矣此年秋良二月

癸未晉悼夫人食輿人之城杞者輿衆也城絳縣

人或年長矣無子而往與於食有與疑年使之年

使使公言曰臣小人也不知紀年臣生之歲正月甲子

朔四百有四十五甲子矣其季於今三之一也所

正月謂夏正月也三分六甲吏走問諸朝皆不知

師曠曰魯叔仲惠伯會郤成子于承匡之歲也在

文

文

文

襄三十年

左傳

卷九

十三年也吏走一

作使走走使之

人也亥二畫為首

獲長狄僑如及虺也豹也而皆以名其子七十三

六畫為身下首之

年矣叔孫僑如叔孫豹皆取長史趙曰亥有二首

二畫並之使如其

六身史趙晉大史亥字二畫在下一如身是其日

數也亥畫似算位

數也豎置身旁士文伯曰然則二萬六千六百

故假之以為言也

有六句也文伯士趙孟問其縣大夫則其屬也趙

蓋春秋之時亥字

武召之而謝過焉曰武不才任君之大事以晉國

有二六之體故也

之多虞不能由吾子也由用使吾子辱在泥塗久矣

按二首以二為首

武之罪也敢謝不才遂仕之使助為政辭以老與

六身以六為身也

武之罪也敢謝不才遂仕之使助為政辭以老與

曰首曰身蓋以亥

之田使為君復陶復陶土衣服之官以為絳縣師

即冢也古亥字二

縣師掌地域辨而廢其輿尉以役孤於是魯使者

畫在上三人在下

在晉歸以語諸大夫季武子曰晉未可媮也媮薄

人即下也算象以

據反有趙孟以為大夫有伯瑕以為佐伯瑕上有

此為六下一如身

史趙師曠而咨度焉有叔向女齊以師保其君其

使下亥上一畫如

朝多君子其庸可媮乎勉事之而後可傳言晉所

疏正月是文十一

明諸侯且夏四月己亥鄭伯及其大夫盟駟良君子

年三月也今年二

是以知鄭難之不已也鄭伯微弱不能制其臣下

月是夏之十二月

蔡景侯為大子般娶于楚通焉大子弒景侯終子

計為七十三年半

猶未終也假作全

年算之置七十三

是以知鄭難之不已也鄭伯微弱不能制其臣下

年以全口三百六

十五日乘之得二

五日每年有四分
日之一是四年而
成一日以四除七
十三年得十八日
并全日為二萬六
千六百六十三日
今除三日整取六
旬則此突未當十
二月廿七日也而
杜長曆云廿三日
者以閏差故也諸
公邑國卿分掌之
此邑屬趙武者
按復陶絨褐也褐
織毛布今精者曰
姑姑絨昭十二年
注復陶羽衣也孤
老云孤者連言圓

有子嗣也。○初王儋季卒。儋季周靈王弟。其子括
為于偽反。將見王而歎。括除服見靈王。靈王御
士過諸廷。愆期行過王。聞其歎而言曰：烏呼！必有
此夫。欲有此朝。入以告王。且曰：必殺之，不惑而願
大視蹀而足高，心在他矣，不殺必害王。曰：童子何
知及靈王崩，僖括欲立王子佞夫。佞夫靈王子，景
及佞夫弗知。戊子，僖括圍蕘，遂成愆。夫成愆，為邑大
反。成愆奔平時。平時，周邑。○時五月癸巳，尹言多
劉毅單蔑甘過鞏，成殺佞夫。五子，周括瑕，廖奔晉。

文耳，馮云成愆或
即愆期逐之者以
前愆也。童子何知
指愆期故曰單公
子按晉語隨武子
成十六年范文子
皆有此語。馮氏以
為指僖括誤矣。此
鳥鳴于魯國之毫
社，伯姬魯女欲使
魯往，悟伯姬也。成
九年，伯姬歸于宋
至此四十年。林註
從宜從宜而處事
按出出周禮註引
作誦誦劉昌宗亦
音出或云出咄壞
字猶咄咄怪事

括廖不書，賤也。○書曰：天王殺其弟佞夫，罪在
力彫。反，音勅，留反。書曰：天王殺其弟佞夫，罪在
王也。佞夫不知故經書。或叫于宋大廟。呼，呼也。○
曰：諄諄出出。諄諄，熱也。出出，戒伯姬。鳥鳴于毫社，
殷如。曰：諄諄，妖也。甲午，宋大災。宋伯姬卒，待姆也。
姆，女師。○君子謂宋共姬女而不婦女待人，而行
婦義事也。義從宜也。伯姬
歸復命告大夫曰：陳亡國也，不可與也。不可與，結
報聚禾粟，繕城郭，恃此二者而不撫其民，其君弱
植公子侈，太子卑，大夫敖，政多門。政不由一人。○

歎聲也噓噓亦歎聲說文諱痛也陸氏云說文引此傳無熱義

弱植志弱不樹立也秋文款五報反本亦作傲服本作放云活放也

布露郭璞云布漢也布漢閑澤是也封禪書汜布護之注布遍也

子皮之意蓋欲推伯有之亡而固子哲之存方為國家利也

子皮之意蓋欲推伯有之亡而固子哲之存方為國家利也

子皮之意蓋欲推伯有之亡而固子哲之存方為國家利也

子皮之意蓋欲推伯有之亡而固子哲之存方為國家利也

子皮之意蓋欲推伯有之亡而固子哲之存方為國家利也

子皮之意蓋欲推伯有之亡而固子哲之存方為國家利也

子皮之意蓋欲推伯有之亡而固子哲之存方為國家利也

子皮之意蓋欲推伯有之亡而固子哲之存方為國家利也

子皮之意蓋欲推伯有之亡而固子哲之存方為國家利也

子皮之意蓋欲推伯有之亡而固子哲之存方為國家利也

子皮之意蓋欲推伯有之亡而固子哲之存方為國家利也

子皮之意蓋欲推伯有之亡而固子哲之存方為國家利也

子皮之意蓋欲推伯有之亡而固子哲之存方為國家利也

子皮之意蓋欲推伯有之亡而固子哲之存方為國家利也

子皮之意蓋欲推伯有之亡而固子哲之存方為國家利也

子皮之意蓋欲推伯有之亡而固子哲之存方為國家利也

子皮之意蓋欲推伯有之亡而固子哲之存方為國家利也

子皮之意蓋欲推伯有之亡而固子哲之存方為國家利也

子皮之意蓋欲推伯有之亡而固子哲之存方為國家利也

時力反國以介於大國介間能無亡乎不過十年

矣楚滅陳傳秋七月叔弓如宋葬共姬也傷伯姬之遇災

故使卿鄭伯有耆酒為窟室窟室地室而夜飲

酒擊鐘焉朝至未已朝者曰公焉在家臣故謂伯有為公

在於其人曰吾公在壑谷壑谷窟室皆自朝布路而罷

布路既而朝伯有朝則又將使子皙如楚歸而飲

酒庚子子皙以駟氏之甲伐而焚之伯有奔雍梁

雍梁鄭地醒而後知之遂奔許大夫聚謀子皮曰

仲虺之志仲虺湯左相云亂者取之亡者侮之推

亡固存國之利也罕駟豐同生罕子皮駟子哲豐公孫段也三家本

同母伯有汰後故不免三家同出而伯有孤人謂

子產就直助疆時謂子皙子產曰豈為我徒徒黨

不以駟國之禍難誰知所敝或主疆直難乃不生

言能疆能直則可強難今三家未姑成吾所欲所以

能則伯有方爭難乃且反下同姑成吾所無所

附著為所辛丑子產斂伯有氏之死者而殯之

不及謀而遂行不與於國謀印段從之義子子皮

止之衆曰人不我順何止焉子皮曰夫子禮於死

者況生者乎遂自止之壬寅子產入癸卯子石入

者況生者乎遂自止之壬寅子產入癸卯子石入

者況生者乎遂自止之壬寅子產入癸卯子石入

者況生者乎遂自止之壬寅子產入癸卯子石入

者況生者乎遂自止之壬寅子產入癸卯子石入

三傳

卷一

七

子石皆受盟于子皙氏乙巳鄭伯及其大夫盟于

大宮大宮祖廟盟國人于師之梁之外師之梁鄭城門伯有聞

鄭人之盟亡也怒聞子皮之甲不與攻亡也喜曰

子皮與我矣癸丑晨自墓門之瀆入墓門鄭城門瀆音豆

因馬師頡介于襄庫以伐舊北門馬師頡子羽四孫音頡音纒馬

帶率國人以伐之駟帶子西之子子皙之宗主皆召子產駟氏伯有

俱子產曰兄弟而及此吾從天所與兄弟恩等故無所偏助

伯有死於羊肆羊肆市列子產禭之枕之股而哭之斂

而殯諸伯有之臣在市側者既而葬諸斗城斗城鄭地

瀆溝也亦被甲也成二年不介馬而馳之傳廿八年傳注以其尸枕其股

子駟之子似亦禮國之幹也已見禮

十一年成十三年禮身之幹也游吉子大叔也

秩文無上盟之盟字葉子上以下九字為一旬

追言先時之事

按猶言彼莠猶得久在乎於是時也此二句作者之辭也降

名○駟子駟氏欲攻子產子皮怒之曰禮國之幹

也殺有禮禍莫大焉乃止斂葬伯有為有禮於是游吉如

晉還聞難不入懼禍及復命于介八月甲子奔晉駟

帶追之及酸棗與子上盟用兩珪質于河帶也沈

酸棗陳留縣珪於河為信也使公孫臧入盟大夫亡巳復歸許乙反

書曰鄭人殺良霄不稱大夫言自外入

也既出位絕非復鄭大夫於子矯之卒也子矯公孫蠆卒在十九年○矯音矯

將葬公孫揮與裨竈晨會事焉會葬事過伯有氏其

門上生莠子羽曰其莠猶在采子羽公孫揮以莠喻伯有伯有後知

襄三十年

左傳 卷九

下也奎為溝瀆，娥臂之口開方，故名。娥臂之口，營室東壁也。娥臂，玄武宿也。室壁北方宿名。十二次子為玄枵。亥為娥臂，今三年始移一次，是佳在玄枵二年也。

其不能於是歲在降婁，降婁中而且降婁，奎婁也。久存。於是歲在降婁，降婁中而且降婁，周七月，今五月，降婁中，而天禪竈指之曰：猶可以終歲。指降婁也。歲星而一終，歲不及此次也。已降婁及其亡也。歲在娥臂之口，娥臂，營室東壁，二十八年歲星淫在玄枵。今三十年在娥臂，是歲星停在玄枵二年。

○娥子須其明年乃及降婁，僕展從伯有與之皆。反音茲。其明年乃及降婁，僕展從伯有與之皆。死，僕展，鄭大夫，伯有，黨羽，頡出奔晉，為狂大夫。狂，晉縣，今屬廣平郡。雞澤之會，鄭樂成奔楚，遂適晉。羽頡因之與之比而事趙文子，言伐鄭之說焉。以宋之盟故不可弭兵，故子皮以公孫鉏為馬師。鉏，子

國殺掩猶宋督殺孔父，固有無君之心而動於惡者耳。成十五年傳善人天地之紀也。

下代，楚公子圍殺大司馬蔣，蔣掩而取其室。蔣，掩也。羽頡，楚公子圍殺大司馬蔣，蔣掩而取其室。蔣，掩也。王子相，楚國將善，是封殖而虐之，是禍國也。且司馬令尹之備，而王之四體也。俱股也。絕民之主，去身之備，艾王之體，以禍其國，無不祥人焉。何以得免？昭十三年楚弑靈王，傳為宋災，故諸侯之大夫會以謀歸宋財。冬十月，叔孫豹會晉趙武、齊公孫蠆、宋向戌、衛北宮佗。佗，北宮括之子。鄭罕虎，虎及小邾之大夫，會于澶淵。既而無歸於宋，故不

昭九年無不祥大焉，注不善無大焉，按典不祥無大焉，語意小異，注無差別，祥福也善也。

心而動於惡者耳

成十五年傳善人天地之紀也

艾斬艾也

昭九年無不祥大焉，注不善無大焉，按典不祥無大焉，語意小異，注無差別，祥福也善也。

昭十三年楚弑靈王，傳為宋災，故諸侯之大夫會以謀歸宋財。冬十月，叔孫豹會晉趙武、齊公孫蠆、宋向戌、衛北宮佗。佗，北宮括之子。鄭罕虎，虎及小邾之大夫，會于澶淵。既而無歸於宋，故不

左傳

卷九

七

一讀字屬上句

文王篇

柳篇淑慎爾止不
愆于儀周官恭儉
惟德無載爾傷

楚子文晉范武子
鄭子皮此三人身

書其人君子曰信其不可不慎乎澶淵之會卿不

書不信也夫諸侯之上卿會而不信寵名皆弃不

信之不可也如是詩曰文王陟降在帝左右

信之謂也詩大雅言文王所以能上接又曰淑慎

爾止無載爾偽不信之謂也逸詩也言當善慎書

曰某人某人會于澶淵宋災故尤之也傳云既而

釋諸侯大夫之不書也又云宋災故尤之所以釋

向戌之拜貶也戌為正卿深致火災燒殺其夫人

未聞克己之意而以求財合不書魯大夫諱之也

諸侯故與不歸財者同文不書魯大夫諱之也

向戌既以災求財諸大夫許而不歸客主皆貶君

子以尊魯之義也君親有隱故略不書魯大夫以

未死而授人政者陸云近附近之近鄭子皮授子產政伯有死子皮知政辭曰國小

而偏偏近族大寵多不可為也治也子皮曰虎帥

以聽誰敢犯子子善相之國無小治政小能事大

國乃寬恤故也子產為政有事伯石賂與之邑伯

公孫段有子大叔曰國皆其國也奚獨賂焉言鄭

共憂鄭國事子產曰無欲實難能無人不能皆得其欲

以從其事而要其成非我有成其在人乎言成猶

四國何鄰恐為四子產曰非相違也而相從也言賂

未死而授人政者
陸云近附近之近
小偏難供其求大
多難行其政

印段公孫段同國
同時同名字

林註要責其成功
也彼欲得邑我欲
成國事彼此皆得
其所欲以從國家

左傳

卷九

之事而責其成功
是事之成在我不
在伯石也 尤罪
也

命策命也

秋文大人本或作
大夫者非

和順欲為四國何尤焉鄭書有之史書曰安定國家必

大焉先後利大族而姑先安大以待其所歸成也

既伯石懼而歸邑卒與之卒終伯有既死使人史

命伯石為卿辭大史退則請命焉請大史復命之

又辭如是三乃受策入拜子產是以惡其為人也

惡其虛飾息暫反又如字使次已位故其作亂子產使都鄙

有章國都及邊鄙車服尊卑上下有服公卿大夫

田有封洫封疆也廬井有伍廬舍也九夫為大人

之忠儉者謂卿大夫從而與之泰侈者因而斃之因其

而斃踏之謂蒲北反豐卷將祭請田焉弗許田獵也曰

唯君用鮮鮮野衆給而已衆臣祭以子張怒子張

退而徵役召兵欲子產奔晉子皮止之而逐豐卷

豐卷奔晉子產請其田里請於公三年而復之反

其田里及其入焉田里所從政一年輿人誦之曰

取我衣冠而褚之褚畜也奢侈者畏法故取我田

疇而伍之孰殺子產吾其與之並畔為疇及三

年又誦之曰我有子弟子產誨之我有田疇子產

殖之殖生也殖時子產而死誰其嗣之嗣續也

牛羊曰甸人豕曰
豨殺新為鮮祭雖
國君亦芻豢也田
獵者親出取獸所
以敬事宗廟也衆
給者不必用鮮惟
物之足耳

褚衣囊也謂藏之
褚中而畜之也秋
文畜作褚按呂覽
褚作貯伍作賦此
誦又見韓非子
殖嗣叶韻

所以興

經三十有一年春王正月夏六月辛巳公薨于楚

宮公不居先君之路寢而窆所樂失其秋九月癸

巳子野卒不書葬己亥仲孫羯卒冬十月滕子來

會葬諸侯會葬非禮癸酉葬我君襄公十有一月莒人弑

其君密州不稱弑者主名君無道也

傳三十一年春王正月穆叔至自會澶淵見孟孝

伯語之曰趙孟將死矣其語偷不似民主偷苟且

且年未盈五十而諄諄焉如八九十者魚據反下

弗能久矣成二年戰於鞏趙朔已死於是趙文子始生至襄三十年會澶淵蓋年四十七

八故言未盈五十○若趙孟死為政者其韓子乎

韓子韓起吾子盍與季孫言之可以樹善君子也言韓起有

君子之德今方知晉君將失政矣若不樹焉使早

備魯使韓子早既而政在大夫韓子懦弱大夫多

貪求欲無厭齊楚未足與也魯其懼哉孝伯曰人

生幾何誰能無偷朝不及夕將安用樹穆叔出而

告人曰孟孫將死矣吾語諸趙孟之偷也而又甚

焉言朝不及夕偷之甚也又與季孫語晉故如與

黎比公卒子展與立

附注諱之純反是或云既而在大夫

六字非穆叔語按此猶言君子也

可以樹善倒語也

早與韓子樹立交

道之善不唯為魯

亦為韓子也魯有

韓子則不為他大

夫所苦韓子亦得

魯為援則威權張矣林註晉君失政政散在諸大夫之家韓起為人柔懦困弱諸大夫多貪誅求嗜欲無有厭足魯不堪晉求雖欲改事齊楚未有

足恃者朝之所為不及其久

季孫不從及趙文子卒在昭元年晉公室卑政在侈

家韓宣子為政不能圖諸侯魯不堪晉求讒慝弘

多是以有平丘之會平丘會在昭十三年齊子尾

害閻丘嬰欲殺之使帥師以伐陽州陽州魯地我問師

故齊何故伐我夏五月子尾殺閻丘嬰以說于我

師言伐魯者嬰所為也工倭灑消竈孔虺賈

寅出奔莒四子嬰之黨○虺力侯反灑出羣公子

難復羣公子起本公作楚宮適楚好其宮穆叔曰

大誓云民之所欲天必從之今尚書大誓亦無君

東晉元帝時得孔傳古文尚書內有

欲楚也夫故作其宮若不復適楚必死是宮也六

月辛巳公薨于楚宮叔仲帶竊其拱璧拱璧公以

與御人納諸其懷而從取之由是得罪得罪謂魯

子孫不得立胡女敬歸之子子野胡歸姓之國次

于季氏秋九月癸巳卒毀也過哀毀瘠以致滅已

亥孟孝伯卒終穆叔立敬歸之姊齊歸之子公子禚

齊謚禚昭公名穆叔不欲曰大子死有母弟則立

之無則立長立庶子年鈞擇賢義鈞則卜古之道

也先入事後非適嗣何必弟之子言子野非

泰誓二篇故杜不見古文按諸儒謂馬融鄭玄王肅等或云古文出自王肅詳上

昭廿六年傳先王之命曰王后無適則擇立長年鈞以德德鈞以下王不立愛古之制也晉語立太子之道三身鈞以年同以

變愛疑決之以下
 經此則非古制者
 衰喪服衽裳下也
 為兩燕尾凡用布
 三尺五寸上正一
 尺兩燕尾裳裳裁
 二尺五寸下廣四
 寸綴於身傍所以
 掩裳也林註衽裳
 下也衰已三易其
 衰下復如舊衰或
 云雖三更易如未
 嘗易也故曰如故
 衰在葬處故云
 死所從從之死也
 釈文垣牆也
 車馬鄭之幣也
 附注存大也廣也

丁歷且是人也居喪而不哀在感而有嘉容是謂
 不度不度之人鮮不為患若果立之必為季氏憂
 武子不聽卒立之比及葬三易衰衰衽如故衰其
 嬉戲無度○此必利反目於是昭公十九年矣猶
 如字又息暫反衰七雷反於是昭公十九年矣猶
 有童心君子是以知其不能終也為昭二十五年
公孫於齊傳
 冬十月滕成公來會葬愔而多涕愔不敬也○子
淵他禮反
 服惠伯曰滕君將死矣怠於其位而哀已甚兆於
 死所矣有死兆能無從乎為昭三年
滕子卒傳突西葬襄公公
 薨之月子產相鄭伯以如晉晉侯以我喪故未之

釈文爾雅爾門謂
 之闕又云止扉謂
 之闕然爾雅本止
 扉之名或作闕字
 說者因改左傳皆
 作各音按下文云
 門不容車此云高
 其閉闕俱謂門耳
 於義自通無為穿
 鑿
 周禮任人有其屋
 瓦屋瓦屋以瓦覆
 其屋以草覆也草
 草覆也一說完當
 作字字之誤也不
 必按釈文句作
 云云本又作句或
 作正字解者或謂

見也子產使盡壞其館之垣而納車馬焉士文伯
 讓之曰敝邑以政刑之不脩寇盜充斥充斥見
言其多○
 是以令吏人完客所館音怪下皆同斥
見賢遍反下同高其閉闕闕門也○
闕戶且友
 閭也里門曰閉闕獲
 耕反衡門謂之闕
 厚其牆垣以無憂客使無令
客使
 使所吏反今吾子壞之雖從者能戒其若異客何
 以敝邑之為盟主繕完葺牆葺葺也○從
才用反下同以待賓
 客若皆毀之其何以共命寡君使句請命請問
命
 ○因音恭句古害
 反士文伯名也對曰以敝邑褊小介於大國間

左傳

卷十九

三

作正是也按春秋
時人名字相配楚
令尹陽句字子瑕
此文伯字伯瑕又
鄭有軻乞字子瑕
句乞義同則作句
者是

按輸幣暴露雙關
西仲云非見君而
獻之則似幣乃君
之府庫之物則鄭
竟同於晉之郡縣
供其賦稅也又暴
露於道路則恐幣
物朽敗重不敬之
罪事在兩難故用
雙關法叙官云饒
謂之巧注塗工作

也誅求無時也誅責是以不敢寧居悉索敝賦以來

會時事○索所白反逢執事之不聞而未得見又

不獲聞命未知見時不敢輸幣亦不敢暴露其輸

之則君之府實也非薦陳之不敢輸也薦陳猶獻

音閑暴步其暴露之則恐燥濕之不時而朽蠹以

重敝邑之罪僑聞文公之為盟主也僑子產名文

早燥素宮室卑庠無觀臺榭以崇大諸侯之館館如

公寢庫廐繕脩司空以時平易道路易治也○庫

亂觀古巧人以時填館宮室巧人塗者填塗也○諸

侯賓至甸設庭燎庭燎設於庭僕人巡宮巡宮行夜○

巡行車馬有所處賓從有代代客巾車脂轄巾

之官隸人牧圉各瞻其事瞻視客百官之屬各展

其物展陳也謂羣官各陳其物以待賓公不留賓而亦無廢事賓

速去則廢憂樂同之事則巡之巡行教其不知而恤

其不足賓至如歸無寧菑患言見遇如此寧當復

音雷不畏寇盜而亦不患燥濕今銅鞮之宮數里

銅鞮晉離宮而諸侯舍於隸人舍如隸門不

容車而不可踰越門庭之內迫逐又有牆盜賊公

具也填亦泥也故

訓塗

按轄一作轄字書

轄猶管也較空裏

之以金如管也

林注賓之憂樂晉
則同其好惡事之
得失晉則巡其當
否

諸侯乃舍隸人之
舍舍於之於當作
如典上文館如公
寢同昭三年數於

守適易介于石於
于皆當作如門門
內也此謂院宇進
小也 癘猶災也
言水潦無時或云
天癘指挽車之人
馬言

林注勤勞謂修墻
之事
羸盈也盈滿也故
訓受

按朱注夫字絕句
馮云陸氏以夫字

行而天癘不戒水潦無時賓見無時命不可知

若又勿壞是無所藏幣以重罪也敢請執事將何

所命之宜問晉命已所止之雖君之有魯喪亦敝邑

之憂也言鄭與魯亦同姓之憂若獲薦幣薦進也脩垣而行

也君之惠也敢憚勤勞文伯復命反命於晉君趙文子

曰信信如子我實不德而以隸人之垣以羸諸侯

羸受也羸音盈是吾罪也使士文伯謝不敏焉晉侯見

鄭伯有加禮禮加敬厚其宴好而歸之乃築諸侯之

館叔向曰辭之不可以已也如是夫子產有辭諸侯

為下句首今不從
板篇

釈文之釋本亦作
懼音亦子產知之
馮氏云詩人知之
吾初不知也

按莒又有效與期
庚興等昭元年展
與單稱莒展與蓋
某甫類然莒雜用
夷禮字義未詳與
或作此

按馮夢龍以買朱
鉏為一名貞山云
此恐夷言非字

賴之若之何其釋辭也詩曰辭之輯矣民之協矣

辭之釋矣民之莫矣詩大雅言辭輯睦則民協同

其知之矣謂詩人知鄭子皮使印段如楚以適晉

告禮也得事大莒犁比公生去疾及展與犁比莒

之號比音既立展與立以為又廢之犁比公虐

國人患之十一月展與因國人以攻莒子弑之乃

立展與立去疾奔齊齊出也母齊展與吳出也為

年奔為君書曰莒人弑其君買朱鉏買朱鉏密州之

罪之在也罪在鉏也傳始例申明君臣書弑今吳

按延陵州來二邑
季並食之昭廿七
年傳注季子本封
延陵後復封州來
故曰延州來州來
非楚邑也公羊壽
夢四子札其季也
父兄皆愛之欲立
之故諸為君者皆
輕死為勇飲食必
祝曰天苟許與尚
速有悔於予身
林注二王之天命
當死也德度德行
修而度量廣也馮
本度入聲德言仁
度言智此襄四年
德度異傳氏云嗣

子使屈狐庸聘于晉狐庸巫臣之子也成七年通

路也通吳晉之路趙文子問焉曰延州來季子其果立

乎延州來季札邑巢隕諸樊在二十五年闞戕戴吳在二十九

祭界反天似啓之何如對曰不立是一王之命也

非啓季子也若天所啓其在今嗣君乎夷昧謂甚

德而度德不失民德民歸度不失事審事民親而事

有序其天所啓也有吳國者必此君之子孫實終

之季子守節者也雖有國不立言其三兄雖欲傳

十二月北宮文子相衛襄公以如楚文子北宮北

宋之盟故也晉楚之從過鄭交相見也印段廷勞于棊林如

聘禮而以勞辭用聘禮而用郊勞之辭過古禾

文子入聘報印子羽為行人馮簡子與子大叔逆

客逆文事畢而出言於衛侯曰鄭有禮其數世之

福也其無大國之討乎詩云誰能執熱逝不以濯

詩大雅濯以水濯禮之於政如熱之有濯也濯以

救熱何患之有此以上子產之從政也擇能而使

之馮簡子能斷大事子大叔美秀而文其貌美其

丁亂公孫揮能知四國之為知諸侯而辨於其大

君謂公子光光本
適嗣客立故國人
以嗣君稱按公羊
光曰先君所以不
與子國而與弟者
為季子也如先君
之命則季子可立
也不則我宜立也
於是弑僚致國季
子季子曰爾殺吾
君吾愛之是吾與
爾為篡也爾殺吾
兄吾又殺爾是父
子兄弟相殺終身
無已也去之
桑桑篇

林注寬間則得喧囂則不得也

按何為言何為毀之乎也一說深訝之詞朝夕猶朝廷也暮見日夕附

夫之族姓班位貴賤能否而又善為辭令禪謀能謀謀於野則獲得所也謀於邑則否此才性之蔽鄭國將有諸侯之事子產乃問四國之為於子孫且使多為辭令與禪謀乘以適野使謀可否而告馮簡子使斷之事成乃授子大叔使行之以應對賓客是以鮮有敗事北宮文子所謂有禮也傳跡子產行事以明北宮

文子之言鄭人游于鄉校鄉之學校○校戶孝以論執政論其得失然明謂子產曰毀鄉校如何患人於中謗議

子產曰何為夫人朝夕退而游焉以議執政之

注朝如字朝夕自朝廷退也召穆公云防民之口甚於防川賈誼云治土而防其川猶止兒啼而塞其口豈不遽止其死可立而待也注遽速也

不如不毀鄉校使人游處其中聞謗我之政者而即改焉以為我之藥石公穀皆以孔子襄廿一年生哀十六年卒為七十三史記以為襄廿二年生平時七十二此註從史記也

善否其所善者吾則行之其所惡者吾則改之是吾師也若之何毀之我聞忠善以損怨為忠善則怨謗息

朝直遙反惡不聞作威以防怨欲毀鄉校豈不遽止去聲又如字然猶防川懼也大決所犯傷人必多吾不克救也道音導不如小決使道道通也不如吾聞而藥之也以為己然明日蔑也今而後知吾子之信可事也

小人實不才若果行此其鄭國實賴之豈唯二三臣仲尼聞是語也曰以是觀之人謂子產不仁吾不信也仲尼以二十二年生於子皮欲使尹何為

按邑子皮之私邑

邑大夫子產曰少未知可否尹何子皮曰愿吾愛

叛也愈差也不能

之不吾叛也愿謹善也使夫往而學焉夫亦愈知治矣

一說愈猶益也言

夫謂子產曰不可人之愛人求利之也今吾子愛

自此益知治矣民

入則以政與之猶未能操刀而使割也其傷實多

棟折本易棟燒魯

傷多自子之愛人傷之而已其誰敢求愛於子子於

懼壓焉椽桶桶相

鄭國棟也棟折椽崩僑將厭焉敢不盡言子有美

上大官大邑對為

錦不使人學製焉製裁也○機所追反大官大

邑下大官大邑照

邑身之所庇也而使學者製焉其為美錦不亦多

吾家

乎言官邑之重僑聞學而後入政未聞以政學者

也若果行此必有所害譬如田獵射御貫則能獲

禽貫習也若未嘗登車射御則敗績厭覆是懼何暇

思獲子皮曰善哉虎不斂吾聞君子務知大者遠

者小人務知小者近者我小人也衣服附在吾身

我知而慎之大官大邑所以庇身也我遠而慢之

也慢易微子之言吾不知也他日我曰子為鄭國我

為吾家以庇焉其可也今而後知不足自知謀慮

自今請雖吾家聽子而行子產曰人心之不同

如其面焉吾豈敢謂子面如吾面乎抑心所謂危

按未申以庇焉絕

似君一作以君服
云令尹動作以君
儀迂矣定本似今
從之 蕩篇
馮云今尹無威儀
驟不可解讀至臣
有臣之威儀乃知
其似君處正是其
無威儀處 抑篇
此段詳論有威儀
者無威儀者益明
此當與孝經并觀

亦以告也子皮以為忠故委政焉子產是以能為
鄭國傳言子產之治衛侯在楚北宮文子見令尹
圍之威儀言於衛侯曰令尹似君矣將有他志
瞻視行雖獲其志不能終也詩云靡不有初鮮克
步不常 有終終之實難令尹其將不免公曰子何以知之
對曰詩云敬慎威儀惟民之則令尹無威儀民無
則焉民所不則以在民上不可以終公曰善哉何
謂威儀對曰有威而可畏謂之威有儀而可象謂
之儀君有君之威儀其臣畏而愛之則而象之故

此下每層皆是反
射令尹

按其下下當有則
而象之四字林注
不言則而象之承
上文也欠明

秋文棟又作逮直
計及附注徒戴友

柏舟篇
既醉篇

泰誓

按書大國作大邦

皇矣篇

能有其國家令聞長世臣有臣之威儀其下畏而
愛之故能守其官職保族宜家順是以下皆如是
是以上下能相固也衛詩曰威儀棣棣不可選也
詩邶風棣棣富而閑也選數也○解 言君臣上下
息淺反選息克反數所主反下同
父子兄弟內外大小皆有威儀也周詩曰朋友攸
攝攝以威儀詩大雅攸所言朋友之道必相教訓
以威儀也周書數文王之德逸書曰大國畏其力小
國懷其德言畏而愛之也詩云不識不知順帝之
則言則而象之也大雅又言文王行事無紂囚文

襄九年傳注駕與師也
按因壘而降見禧十九年

王七年諸侯皆從之囚紂於是乎懼而歸之可謂
愛之文王伐崇再駕而降為臣文王聞崇德亂而伐之三旬不降退脩教而復伐之蠻夷帥服可謂畏之文王之功天下
誦而歌舞之可謂則之文王之行至今為法可謂
象之有威儀也故君子在位可畏施舍可愛進退
可度周旋可則容止可觀作事可法德行可象聲
氣可樂動作有文言語有章以臨其下謂之有威
儀也○行下孟反下同樂音洛又音岳

春秋左氏傳校本第十九

襄經二十九年閹殺吳子申志反○今本弒杞復扶又反傳遣使所吏反下同祓

殞徐音廢凶邪似嗟反桃荂徐音例黍穰如羊反熊麋九倫反取弁本又作卞魯邑○今本亦

卞璽書廣雅云印謂之璽印也一刃反邶風寄寓音遇年少詩照反啓跪其委反以

藩○今本蕃以貸他代反下同而夏戶雅反注下皆放此協比毗志反相禮息亮反注同司徒侈

滑乎八玩好呼報反下同母寧音無而焉於虔反壽終音授○今本終作死召南上照反焦子消反

亦作邵未盡津忍反安樂音洛下注和樂聲下文樂而不荒同邶邶音容盡被皮義反以思息嗣反

注憂思同隕滅于敏反有治直吏反泱泱韋昭於康反大公音泰將復扶又反下同歌豳

彼貧反為成王于偽反王業如字又干沉反刪定所姦反去戎一音如字大而婉紆阮反易

行以鼓反注同至矣哉一本無矣字倨傲五報反屈撓乃孝反不厭於豔反徐於瞻反不匱

其位 不費芳味 不底丁禮 角徵張里 南籥羊略 有感戶暗反本亦作憾 今本亦憾

大平音泰 舞韶上昭反本或作招音同 溝洫況域 不疇徒報 未歇許謁 縞帶徐古到反

紵衣直呂反 遽其居反 史朝如字下文天子朝同 于幕莫音 其萃在醉反 宥之音又 好以報呼

高豎上主反 城縣音綿 而寘之改反 旃之然反 子皙星歷反 裨婢支反 湛市林反本亦作

讎今本亦讎 幾何居豈反 喪其息浪反 驅除一讀上仁具反下直據反 經三十年佞夫乃定反

以惡王烏路及下惡宋同音如字 共姬音恭注皆同傳亦放此 耆酒市志反 言復扶又反 傳問

王子圍之為政一本無圍字服虔王肅本同今本亦同 吾儕仕皆反 匿其女力反 相鄭息亮反

方爭爭鬪之爭下同 好在呼報反 相下退嫁反 食嗣音 輿人之音餘 年長丁丈反 夏

正戶雅反 使走如字速疾之意也服虔王肅本作吏云吏不知歷者今本亦吏 僑如其驕反 二畫音獲下同

併三步頂反 魯使所吏反 可媮他侯反 咨度待洛反 鄭難乃且反 詛盟側慮反 娶於

七住反今本於作下 子括古活反 將見賢通反注同 愆期起虔反下同 諸廷音庭注王廷同 嗚呼

本又作烏乎音呼 此夫音扶 平時本或作疇 甘過音戈 鞏成九勇反 或叫徐古反 于宋

大廟音秦一本無大字 毫社步各反 待姆字林亡又音母 繕城上戰反 以介音界 卿共音恭

窟室口忽反 壑谷呼洛反 而罷皮買反徐扶彼反 左相息亮反 侮之亡甫反 汰侈音泰 弭

難彌氏反 不與音預下文不與同 師頡戶結反 介于音界下同 穢之音遂 股音古 聞難乃旦反

沈珪音鳩又 非復扶又反 子矯居表反 公孫揮許韋反 生莠羊九反草也 奎婁音圭

反于斯反 東壁音壁 玄枵許驕反 之比毗志反 公孫鉏仕居反 芋尹于付反 相楚

息亮反下同 為宋于僞反 北宮佗徒何反 而偪彼力反 在治直吏反 焉往於虔反 必

大焉先並如字 復命扶又反 受策初革反今本策 惡其鳥路反注同 封洫況域反 封疆

居良反 豐卷徐居反 芻初俱反 黍音患 而褚張呂反 褚音作畜同 今本亦畜

反居良反 豐卷徐居反 芻初俱反 黍音患 而褚張呂反 褚音作畜同 今本亦畜

反居良反 豐卷徐居反 芻初俱反 黍音患 而褚張呂反 褚音作畜同 今本亦畜

反居良反 豐卷徐居反 芻初俱反 黍音患 而褚張呂反 褚音作畜同 今本亦畜

反居良反 豐卷徐居反 芻初俱反 黍音患 而褚張呂反 褚音作畜同 今本亦畜

反居良反 豐卷徐居反 芻初俱反 黍音患 而褚張呂反 褚音作畜同 今本亦畜

並畔一音薄經三十一年殺者申志反。傳語偷他侯蓋與戶臘民

生幾何居豈反本或作民生無朝不如字讒慝他得灑舊所消竈徐

息并反一音銷之難乃旦好其呼報大誓音泰本君欲楚也夫音

若不復扶又拱壁九勇之娣大計齊歸如字立長丁丈鮮不息淺比

及葬一本無裨本又作縗亦作衰衰社而甚反徐嬉戲許其惰而徒

相鄭息亮使盡子忍其館古亂反字從食字林云之垣音袁是以

令力呈反完客九音其閉沈云葺牆侵入反徐音集寡君使丐丐今傳

此字或作正字釋例亦然解者云士文伯是范氏之族不應與范宣

子同各作正是也案魯有仲嬰齊是莊公之孫又有公孫嬰齊是文

公之孫仲嬰齊於公孫嬰齊為從祖同時同名鄭有公孫段字子石

又云伯石印段字子石傳又謂之二子石然印段即公孫段從父兄

弟之下尚同名字伯必淺介於音界悉索一音悉未得見賢遍

瑕與宣子何廢同乎必淺介於音界悉索一音悉未得見賢遍

及注朽蠹丁故反以重直用反下僑聞其驕重耳直龍臺榭音謝本

土高曰臺庫廩九又平易以政反汚人本又作圻同甸設徒遍庭燎

力妙反徐力遙反一巾車如字脂轄戶瞻各瞻之廉憂樂音洛當復扶又

水潦音老宴好呼報如是夫音扶讀者亦以之輯音集又說懌音悅昔犁

徐力私反或展輿音餘本又殺音試本或作乃自立重明

音力兮反屈狐庸胡巢隕于敏闕音戕在良傳國直專相衛息亮棊林本

直用斐以濯直角以上時掌裨婢支諶市林鮮有息淺謗議布浪夫人音

下并朝夕舊如不遽其據長而丁丈日少詩照反日愿音知治直吏

注同能操七刀其傷多一本作其傷實棟也丁弄撥崩也將厭本又

治同學製音所庇必利反貫則古患反厭覆芳服慢易以政令聞音問本

斟酌

反之林

而降

注同戶江反

而復

扶又反

春秋左氏傳校本第二十

昭公起元年盡三年

晉 杜氏 集解
唐 陸氏 音義

尾張 秦 鼎 校本

昭公

名，桐，襄公，子，母，齊，歸，在位，二十五年，遜，于，齊，在，外，八年，凡，三十三年，薨，于，乾，侯，諡，法，威，儀，恭，明，曰，昭。

經元年春王正月公即位無叔孫豹會晉趙武楚

公子圍齊國弱宋向戌衛齊惡陳公子招蔡公孫

歸生鄭罕虎許人曹人于虢招實陳侯母弟不稱弟者義與莊二十五

禍直由及

莊世五年註云母弟至親異於他臣其相殺害則稱弟以示義至於嘉好之事兄弟篤睦非例所與稱弟稱公

子仍舊史之文也
 按此註駁公羊說
 也衛常在陳下今
 在上故云
 悼公卒莊公穿立
 穀梁云中國曰大
 原夷狄曰大鹵
 林注前言莒弑其
 君後言去疾入則
 不與弑之辭也與
 齊小白入于齊同
 叔弓帥師以不義
 得之懼不服也疆
 之溝封之別乎莒
 也 郊敖弑死靈
 王圍立改名處襄
 七年鄭子駟弑倍
 公以瘡疾赴而經
 罪之

年公子友同今讀舊書則楚當先晉而先書趙武
 者亦取宋盟費武之信故尚之也衛在陳蔡上先
 至於會○招常遙反○
 瓜百反當先○悉薦反○
 也○
 音運○
 夏秦伯之弟鍼出奔晉○稱弟罪秦伯○
 師敗狄于大鹵○
 丁巳邾子華卒○無傳○
 晉荀吳帥師敗狄于大鹵○
 大鹵大原晉陽縣○
 秋莒去疾自齊入于莒○國逆
 大鹵如字又音泰○
 之曰入○莒展與出奔吳○
 去起呂反○
 師疆鄆田○春取鄆今疆○
 葬邾悼公○
 冬十有一月己酉楚子麇卒○
 楚以瘡疾赴故不稱○
 葬○
 九倫反○
 楚公子比出奔晉○

書卒故杜引為此
 林註入鄭就館

子產恐其因而襲
 鄭
 按君辱君既二君
 字孔疏指楚令君
 與先君對林註以
 為鄭君林得之君
 尊不主臣昏故圍
 自告
 不寧寧也寧有唯
 是之事哉

傳元年春楚公子圍聘于鄭日娶於公孫段氏伍
 舉為介○介舉也○
 將入館舍○客○
 鄭人惡之○
 知楚懷○
 鳥路○
 使行人子羽與之言乃館於外○舍城○
 既聘將
 以衆逆○
 子產患之使子羽辭曰以敝邑褊
 小不足以容從者請墀聽命○
 欲於城外○
 除地為墀○
 褊必淺反○
 善○
 令尹命大宰伯州犂對曰君辱既寡大夫圍
 謂圍將使豐氏撫有而室○
 豐氏公○
 圍布儿筵告於
 莊共之廟而來○
 莊王圍之父○
 若野賜之是委君貶
 於草莽也是寡大夫不得列於諸卿也○
 言不得
 從卿禮不

告廟云將向豐氏之家取妻而今不至其家是欺先君也

林註鄭之婚楚本欲恃楚以安靖其國家

鄭云祧超也故杜用之陸云祧者義取廟外之兆域祧即廟耳疏公孫段是穆公之孫子豐之子無遠祖廟

寧唯是又使圍蒙其先君蒙欺也告先君而來不以為欺將不得為寡君老大臣稱老懼其蔑以復矣唯大夫圖之子羽曰小國無罪恃實其罪恃大國而

無備則將恃大國之安靖己而無乃包藏禍心以圖之小國失恃而懲諸侯使莫不憾者距違君命

而有所壅塞不行是懼言己失所恃則諸侯懲恨以距君命壅塞不行所懼

不然敝邑館人之屬也館人守舍人也其敢愛豐氏之

祧祧遠祖廟伍舉知其有備也請垂囊而入垂囊

許之正月乙未入逆而出遂會於號音羔弓衣也

魏鄭尋宋之盟也宋盟在襄二十七年祁午謂趙文子曰宋

之盟楚人得志於晉得志謂先軟午祁奚子今令尹之

不信諸侯之所聞也子弗戒懼又如宋恐楚復子

木之信稱於諸侯猶詐晉而駕焉駕猶陵也詐謂衷甲

況不信之尤者乎尤甚也楚重得志於晉晉之恥也

子相晉國以為盟主於今七年矣襄二十五年始為政以春言故

再合諸侯襄二十五年會夷儀三合大

夫襄二十七年會于宋服齊狄寧東復襄二

平秦亂襄二十六年城淳于襄二十九

趙文子為政至此八年也而云七年者殷周雖改正朔常以夏正為言此春正月故為七年年末醫和則云八年馮氏云按晉語及諸傳文蓋晉自

以夏正紀年也
積文誹芳畏及附
注妃尾反是

淳于杞遷都師徒不頓國家不罷民無謗讟讟非也諸侯

無怨天無大災子之力也有令名矣而終之以恥

午也是懼吾子其不可以不戒文子曰武受賜矣

言然宋之盟子木有禍人之心武有仁人之心是

楚所以駕於晉也今武猶是心也楚又行僭信不

非所害也武將信以為本循而行之譬如農夫是

穰是藜穰耘也藜苗為藜音標藜音哀雖有饑饉必有豐年言耕

鉏不以水旱息必獲豐年之收且吾聞之能信不

為人下吾未能也自恐未詩曰不僭不賊鮮不為

藜年為韻此四句
蓋是古諺

抑篇

君服即二執戈也
二八陳列於前以
自防衛也兩人左
右相離而行亦陳
之義據士喪禮則
國君亦有二戈在
後附注離猶離坐
離立之離兩相麗
也此君服兼衣服
儀衛而言不止執
戈也看次于州來
可見也魯語夫服
心之文也如龜焉
灼其中必文於外

則信也詩大雅僭不能為人則者不為人下矣吾

不能是難楚不為患楚令尹圍請用牲讀舊書加

于牲上而已舊書宋之盟書楚恐晉先軟故欲從

盟難晉人許之三月甲辰盟楚公子圍設服離

衛設君服二人執戈陳叔孫穆子曰楚公子美矣

君哉美服鄭子皮曰二執戈者前矣禮國君行有

前蔡子家曰蒲宮有前不亦可乎公子圍在會特

屏蔽以自殊異言既造王宮也楚伯州犂曰此行也

辭而假之寡君聞諸大夫譏之故鄭行人揮曰假

緝浦為殿無有按據辭辭命也

按下文云二子樂矣故杜以二子為公子圍伯州犂也

服云愍憂也代伯州犂憂公子圍代

子羽憂子皙五行志注引應邵解亦與服同參存

或云字敬與絞婉簡札文例不同竊謂字當作學以形似誤引詩是學也

不反矣言將遂伯州犂曰子姑憂子皙之欲背誕也襄三十年鄭子皙殺伯有背命放誕將為國難言子且自憂此無為憂令尹不反戈○背音佩

子羽曰當璧猶在假而不反子其無憂乎子羽行璧謂弃疾事在昭十三年言弃疾有當璧之命圍雖取國猶將有難不無憂也

齊國子曰吾代二子愍矣國子國弱也二子謂王子圍及伯州犂亦尋為圍所殺故言可愍

陳公子招曰不憂何成二子樂矣言以憂生事事成而樂○樂音洛

衛齊子曰苟或知之雖憂何害齊子齊惡言先知為備宋合左師曰大國令小國共吾知共而已共承大國命不能知其禍福○共音恭晉樂王鮒

不犯小人是敬也是否

絞急卷也韓詩外傳琴瑟不絞不成其音蓋責讓人之非不假借之意

不如子羽之譏評不同州犂之飾辭持其兩端也奕棋謂不能相害為持

碁經持和也兩碁相圍而皆不死不活曰持或云此持非今世棋家所謂持也今所謂持者即節也字書圍棋

兩無勝敗曰節音莫堅及大誓解已

曰小旻之卒章善矣吾從之小旻詩小雅其卒章義取非唯暴虎馮河

子皮曰叔孫絞而婉絞切也譏其似君反謂之美故曰婉宋左師簡

而禮無所臧否故曰簡共事樂王鮒字而敬字愛犯凶人所敬子與子家持之生持之言無所取與

皆保世之主也齊衛陳大夫其不免乎國子代人

而樂與憂而弗害皆取憂之道也憂必及之大誓曰民之所欲天必從之逸書○三大夫北憂憂能

見上

秋文當丁浪及附注如字

林注為之請請免其罪也藩魯語衛大學發身藩之轉晉語若魯有罪受盟者逃魯必不免若為諸侯戮魯誅矣必不加師

無至乎

開憂也

言以知物其是之謂矣

物類也察言以知禍福之

類八年陳招殺天子國弱齊惡當身各無患

季武子伐莒取鄆莒而鄆

服故書取

莒人告於會楚告於晉曰尋盟未退

兵之

而魯伐莒潰齊盟

潰慢也請戮其使時叔孫豹在會欲戮

樂桓子相趙文子

桓子樂王鮒相佐也

欲求貨於叔孫而

為之請使請帶焉

難指求貨故以帶為辭

弗與梁其蹊

蹊叔孫家臣

曰貨以藩身子何愛焉

蹊戶定反

叔孫曰諸侯

之會衛社稷也我以貨免魯必受師

言不戮其使必伐其國

是禍之也何衛之為人之有牆以蔽惡也

喻己為國衛如

牆為之隙壞誰之咎也

咎在牆

衛而惡之吾又甚

焉

雖怨季孫魯國何罪

怨季孫

叔出季處有

自來矣吾又誰怨

季孫守國叔孫出使所從來久今遇此戮無所怨也

然鮒

也賄弗與不已召使者裂裳帛而與之曰帶其褊

矣言帶褊盡故裂趙孟聞之曰臨患不忘國忠也

謂言魯思難不越官信也

謂言叔出季處

圖國

忘死貞也

謂不以貨免

謀主三者義也

三者忠信貞

有是四

者又可戮乎并義而四乃請諸楚曰魯雖有罪其執事

不辟難執事謂叔孫畏威而敬命矣

謂不敢子若免之

林注有隙可窺有壞可踰是不能蔽惡何貴乎牆季孫非不使也上卿守國居多卑裂裳帛作帶裝之賄傅氏云裂裳杜其再請也褊狹小也此挾比三年叔孫姑與兩冠曰盡矣同恐魯受師是不忘國也

不辟難

執事謂叔孫

畏威而敬命矣

謂不敢子若免之

事之勞身猶穢之
汚物也蓋汚辱之
事喻不堪也

劉用熙云表旗猶
表識蓋別封界者
竹書紀年夏帝啓
十一年放王季子
武觀于西河十五
年武觀以西河叛
彭伯壽帥師征西

以勸左右可也若子之羣吏處不辟汚勞出不

逃難不苟其何患之有患之所生汚而不治難而

不守所由來也能是二者又何患焉不靖其能其

誰從之安靖賢能則衆附從魯叔孫豹可謂能矣請免之以

靖能者子會而赦有罪魯不伐又賞其賢叔孫諸侯

其誰不欣焉望楚而歸之視遠如邇疆場之邑一

彼一此何常之有言今衰世疆場無定主王伯之令也言王五

伯有伯有今引其封疆引正也而樹之官樹立也立舉

之表旗表貴賤而著之制令為諸侯作制度法過

則有刑猶不可壹於是乎虞有三苗三苗夔餐夏

有觀扈觀國今頓丘衛縣扈在始平鄠縣書序商

有妣邠二國商諸侯邠今下邳縣周有徐奄皆嬴國

姓書序曰成王伐淮夷遂踐奄徐即淮夷自無令王諸侯逐進逐猶狎

主齊盟其又可壹乎疆弱無常故更恤大舍小足

以為盟主大謂篡弒滅亡之禍又焉用之焉用治小事封疆

之削何國蔑有主齊盟者誰能辯焉辯治吳濮有

鬯楚之執事豈其顧盟吳在東濮在南今建寧莒

之疆事楚勿與知諸侯無煩不亦可乎莒魯爭鄆

河武觀來歸武
觀即五觀也楚語
啓有五觀又見于
墨子竹書紀年外
壬元年邠人妣人
叛河實甲三年彭
伯克邠五年妣人
入于班方彭伯韋
伯代班方妣人來
賓邠或作妣姓宛
作姑音鄙一音可
否之否附注徐奄
蓋助武庚為亂者
逸周書稱三叔及
殷東徐奄熊盈以
畔是也
煩勞衆討魯也

為日久矣苟無大害於其社稷可無尤也尤禦音預

又音剛去煩宥善莫不競勸子其圖之固請諸

楚楚人許之乃免叔孫令尹享趙孟賦大明之首

章大明詩大雅首章言文王明明照於下故能赫赫盛於上令尹意在首章故特稱首章以自光

起呂反趙孟賦小宛之二章小宛詩小雅二章取

又言天命一去不復還以戒令尹事畢趙孟謂叔向曰令尹自以

為王矣何如問將能成否對曰王弱令尹彊其可哉言可

雖可不終趙孟曰何故對曰彊以克弱而安之

彊不義也安於勝君是彊而不義不義而彊其斃必速詩曰

補正大明之首章曰天位殷適按世七年傳鄆氏費氏自以為王

幽王與褒姒其行不義

赫赫宗周褒姒滅之彊不義也詩小雅褒姒周幽

行不義遂至滅亡言雖赫赫盛彊不義足以滅之滅如宗詩作威令尹為王必求

諸侯晉少懼矣懼弱也諸侯將往若獲諸侯其

虐滋甚也滋益也民弗堪也將何以終夫以彊取取不

不義而克必以為道以不義為道道以淫虐弗可久已

矣為十三年楚夏四月趙孟叔孫豹曹大夫入于

鄭過鄭鄭伯兼享之子皮戒趙孟戒享禮終趙孟

賦瓠葉受所戒禮畢而賦詩瓠葉詩小雅義取古

享之子皮遂戒穆叔且告之告以趙孟穆叔

戒告也雖次國之卿依大國大夫之制猶當三獻今欲一獻謙也

晉上漆今字看少猶微也周室少卑今號少荒今晉少惰此少字有味以不義為道而淫虐為之民所不堪

考文註知欲一獻下足利本有之禮二字

上公九獻侯伯七

獻子男五獻春秋

之時大國之卿聘

饗餼五牢故亦五

獻大夫二獻

享禮薦宴折俎享

公有體薦享卿用

宴法

劉用熙曰實疑道

日趙孟欲一獻瓢葉詩義取薄物而子其從之子

皮日敢乎言不穆叔日夫人之所欲也又何不敢

夫人趙孟及享具五獻之邊豆於幕下朝聘之制

五趙孟辭趙孟自以今非私於子產語曰武請於

冢宰矣冢宰子皮請乃用一獻趙孟為客禮終乃

宴卿會公侯享宴皆折俎穆叔賦鵲巢鵲巢詩召

君有國趙孟治之趙孟日武不堪也又賦采芣亦

召南義取芣芣菜薄物可以薦日小國為芣大國省

穡而用之其何實非命穆叔言小國微薄猶芣菜

則何敢不從命穡愛也子皮賦野有死麇之卒章

野有死麇詩召南卒章日舒而脫脫兮無感我悅

兮無使也吠脫脫安徐悅佩巾義取君子徐以

禮來無使我失節而使狗驚吠喻趙孟以義撫趙

諸侯無以非禮相加陵脫吐外反悅始銳反趙

孟賦常棣常棣詩小雅取其凡今之人且日吾兄

弟比以安也也可使無吠受子皮之詩穆叔子

皮及曹大夫興拜三大夫皆兄舉兕爵日小國賴

子知免於戾矣兕爵所以罰不敬言小國蒙趙飲

酒樂趙孟出日吾不復此矣不復見此樂天

王使劉定公勞趙孟於頰館於維王周景王定

頰公劉夏頰水

篇愛也

釋文棟直計及附注大計及己見傳

廿四年

趙子常日危喻楚

諸侯惡楚圍欲趙

孟安徐馴擾之

禮衣端正無綫曰
端文德之衣尚衰
長故曰委一說端
玄端委委貌疏
績亦功也重其言
耳按釈詁續繼也
吾儕我徒也按此
猶云吾儕小人也
疏吾等於彼苟且
飲食之人非矣

棄神人謂忽祀棄
民也故下云神怒

出陽城縣維汭在河南鞏縣南水
曲流為汭○勞去聲下同○音類
劉子曰美哉禹

功見河雒而明德遠矣微禹吾其魚乎吾與子弁

冕端委以治民臨諸侯禹之力也弁冕冠也端委禮衣言今得共

者皆由禹之力孟使纂子盍亦遠績禹功而大庇民乎趙勸

禹功對曰老夫罪戾是懼焉能恤遠吾儕偷食

朝不謀夕何其長也言欲苟免目前劉子歸以語

王曰諺所謂老將知而耄及之者八十曰耄耄亂也○知音智

其趙孟之謂乎為晉正卿以主諸侯而儕於隸人

朝不謀夕言其自比於賤人棄神人矣民為神主不恤民故

民叛

民神皆不見從

曾天季孫家臣

神人神怒民叛何以能久趙孟不復年矣言將死皆去

明年神怒不歆其祀民叛不即其事祀事不從又何

以年孟為此冬趙叔孫歸號會曾天御季孫以勞之

且及日中不出恨季孫伐甚曾天謂曾阜曾阜叔孫家臣

曰且及日中吾知罪矣魯以相忍為國也忍其外

不忍其內焉用之欲受楚戮是忍其外日阜曰數

月於外言叔孫勞役在外一日於是庸何傷賈而

欲贏而惡昭乎言譬如下商賈求贏利者不得惡誼

又許驕反阜謂叔孫曰可以出矣叔孫指楹曰雖

伐莒求利不得惡
日中不出秋義
且於是謂季孫此
喻季孫貪於取邑

受慢也

馮云矣字又字爰書已具

鄭國之政令不正所以致此

附注子南先聘故

女曰夫也亦通

夫如夫道當剛強

也婦如婦節當柔

弱也林註麋考載

甲以見子南按秋

文變或作裏是矣

惡是其可去乎乃出見之猶楹柱也以諭魯有季孫猶屋有柱○因起呂及

鄭徐吾犯之妹美犯鄭大夫公孫楚聘之矣楚子南公孫

孫黑又使強委禽焉禽鴈也納采用鴈○強其丈反犯懼告子產

子產曰是國無政非子之患也唯所欲與犯請於

二子請使女擇焉皆許之子皙盛飾入布幣而出

布陳贅幣子子南戎服入左右射超乘而出女自

房觀之曰子皙信美矣抑子南夫也言丈夫也○夫

夫婦婦所謂順也適子南氏子皙怒既而麋申以

見子南欲殺之而取其妻子南知之執戈逐之及

按好去聲好見與異志對

孫云不云曲鈞却云直鈞自是周末文語

有君在上

晉鄭謂下大夫為

嬖大夫見七年又

按異語亦有嬖大

夫忌敬忌之忌下

文史佚曰非羈何

忌亦同

林注我不忍遽殺

衝擊之以戈道子皙傷而歸告大夫曰我好見

之不知其有異志也故傷大夫皆謀之子產曰直

鈞幼賤有罪罪在楚也先聘子南直也子南用也

故鈞其事歸罪於楚乃執子南而數之曰國之大

節有五女皆奸之奸犯也○女音汝下皆同畏君之威聽其政

尊其貴事其長養其親五者所以為國也今君在

國女用兵焉不畏威也奸國之紀不聽政也奸國之紀

謂傷人○良丁子皙上大夫女嬖大夫而弗下之

不尊貴也幼而不忌不事長也也兵其從兄不

汝也楚在國兵端
不已遠行正是曲
全玩一勉字可見
按利則行之與將
行之行異或解逐
遣非也
說文黎散之也從
米殺聲殺下米也
黎為放散之義類
蔡字者後世寫者
失本體也夫指周
公陸云發聲選算
通音詳下文
比其舟而渡日造
造至也船相至而
竝也主人初獻於
賓賓酢主人主人
受賓之酢禮飲訖

養親也君曰余不女忍殺宥女以遠勉速行乎無
重而罪五月庚辰鄭放游楚於吳將行子南子產
咨於大叔從大叔游楚之兄子也才用反
身焉能亢宗亢苦浪反○彼國政也非私難也子圖
鄭國利則行之又何疑焉周公殺管叔而蔡蔡叔
蔡放也○黜乃且反蔡
夫豈不愛王室故也吉若
獲戾子將行之何有於諸游為二年鄭殺公孫
后子有寵於桓如二君於景后子秦桓公子景公
母弟鍼也其權寵如
兩其母曰弗去懼選選數也恐景公數其罪而加
戮○選息轉反又素短反
數

又俛乃酌以酬賓
是為一獻於酬賓
之時始有幣以勸
飲故以為酬酒幣
也八及八次往反
也謂車及復其故
處也初獻之幣自
隨餘則以次續至
至則車及此至享
終八車皆及故處
非反至雍也每獻
漸送以示已之象
富也或曰既已出
奔猶歸蔡取幣而
景公不之禁又車
不自隨而使還豈
鍼亦以好出而室
家仍在秦耶按鍼

所主 突卯鍼適晉其車千乘書曰秦伯之弟鍼出
奔晉罪秦伯也罪失后子享晉侯為晉侯
造舟于河之道造七報反 十里舍車舍八乘為自雍
及絳雍絳相去千里用車歸取酬幣備九獻之儀
八故續送其終事八反每十里以八乘車各以次
言八及千里用車八百乘其二百乘以自隨故言
千乘傳言秦鍼之出極奢富以成禮欲盡敬於所
赴司馬侯問焉曰子之車盡於此而已乎對曰此
之謂多矣若能少此吾何以得見言已坐車多故
出奔○見賢遍
反女叔齊以告公叔齊司且曰秦公子必歸臣聞

之出其母勸之也
非見逐故傳曰適
晉蓋託尊晉侯取
車於秦因留不歸
林註何為適至於
亡先君之澤在民
故一世無道未艾
絕也國於天地謂
立國於天地間也
齊語牛馬選其注
選數也公孫賀傳
贊引斗筭之人何
足選與算通音
言少有不至于五
年者幾世七年傳
云不及五檢蓋古
有此言也按又見
晉語

君子能知其過必有令圖令圖天所贊也后子見

趙孟趙孟曰吾子其曷歸問何時對曰鍼懼選於

寡君是以此將待嗣君趙孟曰秦君何如對曰

無道趙孟曰亡乎對曰何為一世無道國未艾也

艾絕也○國於天地有與立焉言欲輔助之者多不數世

淫弗能斃也趙孟曰天乎對曰有焉趙孟曰其幾

何對曰鍼聞之國無道而年穀和熟天贊之也贊

助鮮不五稔鮮少也少尚當歷五年多則不帝趙孟視陰曰朝夕

不相及誰能待五陰日景也趙孟意衰以日景自喻故言朝夕不相及誰能待五

日景朝夕尚移不能相及人命流去相似既無常定誰能待五按玩惕即前所謂偷也不相及者猶言朝不保暮誰待五年過而驗子之言越語五穀雖執即此和熟章云鮮不至五

○國於金反景后子出而告人曰趙孟將死矣主

民翫歲而惕曰翫皆貪也其與幾何言不能幾

又鄭為游楚亂故游楚六月丁巳鄭伯及其大

夫盟于公孫段氏罕虎公孫僑公孫段印段游吉

駟帶私盟于閨門之外實薰隧閨門鄭城門薰隧門外道名實之者

其名且曰七子自欲同於六卿故曰七子子產弗

討子產強討晉中行穆子敗無終及羣狄于大原

即大鹵也崇卒也崇衆將戰魏舒曰彼徒我車所

無終山戎也崇卒也崇衆將戰魏舒曰彼徒我車所

馮去例及崇尚也車戰亡寔啓于此馮氏云以二伍當一車又困翟千肥皆有克道本註似大明按此說得之依杜註則本文或有誤林註道厄難于用衆制此五陣不相聯屬易于進退也服虔引司馬法云五十乘爲兩百廿乘爲伍八十一乘爲傳廿九乘爲參此五乘爲偏按此雖臨時處置之名亦取舊名也傳卽

遇又阨地險不便車以什共車必克更增十人

困諸阨又克車每困於阨道今去車音恭故爲必克因起呂反請皆卒

自我始乃毀車以爲行魏舒先自毀其屬

五乘爲三伍乘車者車三人五乘

荀吳之嬖人不肯卽卒斬以

後專爲右角參爲左角偏爲前拒皆臨時處置之

以誘之翟人笑之笑其失常未陳而薄之大敗之傳言

善謀莒展輿立而奪羣公子秩公子召去疾于齊

秋齊公子鉏納去疾齊雖納去疾昔人先召之故

襄三十年展輿奔吳吳外叔弓帥師疆郟田因莒亂

也此春取郟今於是莒務婁魯胡及公子滅明以

大扈與常儀靡奔齊三子展輿黨大扈常儀靡莒

無音謀君子曰莒展之不立棄人也夫棄羣公

人可棄乎詩曰無競惟人善矣詩周頌言惟得

晉侯有疾鄭伯使公孫僑如晉聘且問疾叔向問

焉曰寡君之疾病卜人曰實沈臺駘爲祟史莫之

知敢問此何神也子產曰昔高辛氏有二子伯曰

此專也指方陣名一說常儀靡人名常儀恒娥同古義和氏占日常儀氏白月見言覽山海經等本官名也靡蓋其後也此說與杜異存之

烈文篇競彊也無疆乎維得賢人也

按此叔向就子產館而問之也

賈逵云曠大也
能猶見前

襄九年傳稱闕伯
為陶唐氏之火正
辰即大火星
疏大夏今并州晉
陽及汾絳等州是

等謂累之後世族
類

此叔虞即唐人之
末君下帝命邑姜
之子將以唐國與
之取唐君之名以
為名耳說文震女
姓身動也

闕伯季曰實沈高辛帝譽。闕他才。居于曠林。不

相能也曠林地闕。如字。又奴代反。日尋于戈以相征討尋用

后帝不臧后帝堯也。臧善也。遷闕伯于商丘商丘。湯先相土。封

辰星辰大火也。商人是因故辰為商星商丘。因闕伯故國。

祀辰星。遷實沈于大夏主參大夏今晉陽縣。參音森。下同。唐人是

因以服事夏商唐人若劉累之等累。其季世曰唐

叔虞其君曰叔虞。當武王邑姜方震。大叔。王后齊。

而子曰虞帝天取唐君之名。將與之唐屬諸參而蕃育其

子孫及生有文在其手曰虞遂以命之及成王滅

唐而封大叔焉故參為晉星叔虞封唐是為晉侯。屬之王反。音煩。

由是觀之則實沈參神也昔金天氏有裔子曰昧

為玄冥師生允格。臺駘。金天氏帝少皞裔。遠也。玄

臺駘能業其官宣汾洺。宣猶通也。汾洺二障

大澤障之。障之。尚反。又音章。以處大原大原晉陽也。帝申

嘉之封諸汾川項。沈。妙。蓐。黃。實。守。其。祀。駘。四。國。臺

音審。今晉主汾而滅之矣滅四國。由是觀之則臺駘

汾神也抑此二者不及君身山川之神則水旱癘

史記叔虞封唐侯
子燮父改為晉侯

實沈之後絕已火
雖臺駘之後晉滅
之亦已久遠故也

祭所禱之小祭也
橫聚也日月山川
之神其祭非有常
處故聚草木為祭
處也

附注節為之節適
也宜通也
秋氣集也底氣止
也露露骨也按勿
使二字管下十九
字舊體字絕句非
也或云茲字連上
文作斯字解按壹
之下又添壹之二

字觀同姓下又添
及同姓則四字觀
同姓是親之近者
其愛之美必深是
同姓之相與先自
美矣若使又為夫
婦則相愛之美尤
極極則美先及矣
此以禮為防推致
此意耳是以周禮
立論前代未必然
也按襄廿六年衛
歸衛姬于晉蓋四
姬之一也以異姓
之女省減同姓女
之寵則可矣按未
聞指實驗而言皆
然指女禍而言

疫之災於是乎崇之者水旱之災則祭祭山川之神若臺駘者周禮四日祭祭

為營攢用幣以祈福祥日月星辰之神則雪霜風

雨之不時於是乎崇之星辰之神若實沈者若君身則亦出

入飲食哀樂之事也山川星辰之神又何為焉言

沈臺駘不為君疾僑聞之君子有四時朝以聽政聽國政晝

以訪問問可夕以脩令念所夜以安身於是乎節

宣其氣宣散勿使有所壅閉湫底以露其體秋集

滯也露羸也壹之則血氣集滯而體羸露茲心不

爽而昏亂百度茲此也爽明也今無乃壹之同四

則生疾矣僑又聞之內官不及同姓內官其生不

殖殖長美先盡矣則相生疾同姓之相與先美矣

君子是以惡之故志曰買妾不知其姓則卜之違

此二者古之所慎也慎四時取同姓二者者古人所

住男女辨姓禮之太司也辨別今君內實有四姬

焉同姓姬其無乃是也乎若由是二者弗可為也

已為治四姬有省猶可無則必生疾矣據異姓生

省所景叔向曰善哉盍未之聞也此皆然矣

叔向出行人揮送之送叔叔向問鄭故焉且問子

按與語助也一說與助也言助之者少也

女之為節不可得說故以樂聲之也樂有五聲之節聲有遲有速本至末緩急相及使得中和之聲五聲既成中和罷退之後不容更復彈滯聲也前聲罷退以待後聲非作樂息也五聲一周皆降當從上始滯聲之漫塞人心耳乃使人忘

哲對曰其與幾何言將敗不久無禮而好陵人公孫黑傳估富而卑其上弗能久矣為明年鄭殺晉侯聞子

伯使醫和視之曰疾不可為也是謂近女室疾如

將死天命不祐良臣不匡救君過故公曰女不可

近乎對曰節之先王之樂所以節百事也故有五

節五聲遲速本末以相及中聲以降五降之後不

容彈矣此謂先王之樂得中聲聲成五降而於是

有煩手淫聲悖理心耳乃忘平和君子弗聽也降

至於煩乃舍也已無以生疾煩不捨則生君子之

近琴瑟以儀節也非以悖心也為心之節儀天有

六氣謂陰陽風雨晦明也降生五味謂金味辛木味酸水味

徵為五聲白聲商青聲角黑聲羽赤聲徵淫生六

疾淫過也滋味聲色所六氣曰陰陽風雨晦明也

分為四時序為五節六氣之化分而序之則過則

失平和之性按以降以次而下也傅氏曰五聲以黃鍾為宮然還相為宮則其餘十一律皆可為宮宮必為君而不可下于臣商必為臣而不可上于君角民徵事羽物皆以次降終其有過中者不用正聲而以半聲應之是為五降六氣共行無時止息但氣有溫暑涼寒分為四時蓋水火金木土四時土則分生四時每行

疾淫過也滋味聲色所六氣曰陰陽風雨晦明也

七十二日於每季之末者十八日土之所主也四之亦得七十二日凡三百六十日陰陽風雨當受之有節晦明當用之有限無節無限必為菑害晦夜也節房室明晝也節思慮或云女陰也陰中有陽其物屬火故為陽美色發見生內熱或云榮謂受君寵祿以榮身也大節大事也一說榮猶享秩文思慮息利反附注思如字

為菑陰淫寒疾寒過則陽淫熱疾熱過則風淫末

疾末四支也雨淫腹疾雨濕之氣晦淫惑疾晦夜

則心惑亂明淫心疾明晝也思慮煩女陽物而晦

時淫則生內熱惑蠱之疾女常隨男故言陽物家

今君不節不時能無及此乎出告趙孟趙孟曰誰

當良臣對曰主是謂矣主相晉國於今八年晉國

無亂諸侯無關可謂良矣和聞之國之大臣榮其

寵祿任其大節有菑禍興而無改焉改改行以救菑○行去聲

必受其咎今君至於淫以生疾將不能圖恤社稷

不能禦即無改也

禍孰大焉主不能禦吾是以云也云主趙孟曰何

謂蠱對曰淫溺惑亂之所生也溺沈沒於嗜欲於文皿蟲

為蠱文字也皿器也器受蟲害者穀之飛亦為蠱

穀久積則變為飛蟲名曰蠱在周易女惑男風落山謂之蠱

巽下艮上蠱巽為長女為風艮為少男為山皆

同物也物猶類也趙孟曰良醫也厚其禮而歸之贈賄之禮

楚公子圍使公子黑肱伯州犂城犂城黑肱王子圍之弟子皆也犂縣屬南陽邾縣屬襄城櫟今河南南陽

翟縣三邑本鄭地○櫟尺州反櫟音歷又音櫟邾

夾鄭人懼子產曰不害令尹將行大事將謂將而先

志性恍惚不自知者其疾名蠱以毒藥藥入令人不自知者今律謂之蠱毒晉謂蠱之惑穀之飛實生之物莫伏於蠱莫嘉於穀穀興蠱伏而章明者也故食穀者晝選男德以象穀明宵靜女德以伏蠱愚今君豈之是不饗穀而食蠱也是不昭穀明而皿蟲也夫文蟲皿為蠱

註文皆言十一月此十一月是己酉字誤也若以十一月為誤改十二月則十二月六日己酉子奔晉七日庚戌趙孟卒何得二人相見哉故知十一月非誤己酉為誤矣
伍舉時奉使在鄭故問赴者以應立楚後之辭子圍以

除二子也二子謂黑禍不及鄭何患焉冬楚公子

圍將聘于鄭伍舉為介未出竟聞王有疾而還伍

舉遂聘十一月己酉公子圍至入問王疾縊而弒

之縊絞也孫卿曰以冠纓絞之長歷推己酉十二月六日經傳皆言十一月月誤也○縊一或反

遂殺其二子幕及平夏皆鄭子右尹子干出奔晉子干

王子比宮廐尹子皙出奔鄭因築城而去殺大宰伯州犁

于邲葬王子邲謂之邲敖邲敖楚子麇使赴于鄭伍舉

問應為後之辭焉問赴者對曰寡大夫圍伍舉更之

曰共王之子圍為長伍舉更赴辭使從禮此告終稱嗣不以篡弒赴諸侯○因

令尹代立故稱寡大夫

音恭子于奔晉從車五乘叔向使與秦公子同

百人為卒周禮司馬序官文也祿足

食食祿同皆百人之餼百人一卒也其祿趙文

百人謂與之田取稅以供食足為百

子曰秦公子富謂秦鍼富強秩祿叔向曰底祿以

人餼也晉語叔向曰大國之卿祿一

德底致也○德鈞以年年同以尊公子以國不聞

族之田上大夫一卒之田以尊以官

以富且夫以千乘去其國彊禦已甚詩曰不侮鰥

為之尊卑也然民為之尊卑也然民

寡不畏彊禦詩大雅侮陵秦楚匹也使后子與子

一說公子之食以國不以年然晉難

于齒以二年齒為辭曰鍼懼選楚公子不獲是以皆

先楚後秦故使齒使齒于子自然在

來亦唯命不獲不得自安言俱奔事有且臣與羈

上故鍼不悅曰臣羈不可以齒定坐

齒無乃不可乎后子先來仕欲自同於晉臣為主

子于是客當須殺之我是主人不敢與同附注非驛之忌當誰忌也
熊蓋楚王之氏自熊繹來歷世稱之然難考

或云十二月屬趙孟蓋言晉既烝故趙孟以十二月往烝祭其家廟也一說十二月當在晉既烝下寫誤也附注會下疑脫祭字

史佚有言曰非羈何忌忌敬也欲楚靈王即位遠

罷為令尹遠啓彊為大宰靈王公子圍也即位易名熊虔○罷音皮圍其

良鄭游吉如楚葬邾敖且聘立君歸謂子產曰具

行器矣行器會備楚王汰侈而自說其事必合諸侯吾

往無日矣子產曰不數年未能也為四年會申傳○說音悅一始

悅反數十二月晉既烝烝冬祭也趙孟適南陽將會孟

子餘孟子餘趙衰趙武之曾祖其廟在晉之南陽温縣往會祭之甲辰朔烝于

温趙氏烝祭甲辰十二月朔晉既烝趙孟乃烝其家廟則晉烝當在甲辰之前傳言十二月月誤

庚戌卒十二月七日終劉鄭伯如晉弔及雍乃復定公秦后子之言

經二年春晉侯使韓起來聘夏叔弓如晉叔弓叔子

秋鄭殺其大夫公孫黑書名黑之黨隊盟子產不討遂以為卿故書之○惡

烏路冬公如晉至河乃復人辭之故還季孫宿如

晉致祿服也公實以秋行冬還乃書

傳二年春晉侯使韓宜子來聘公即位故且告為政而

來見禮也代趙武為政雖盟主而脩好觀書於大

史氏見易象與魯春秋曰周禮盡在魯矣易象上下經之

象辭魯春秋史記之策書春秋遵周公之典以序事故曰周禮盡在魯矣吾乃今知周

氏猶家也就大史所司之處觀其書若今秘閣也繫辭傳云易者象也故

黑本上大夫強與卿列子產不討即以爲卿故書之

氏猶家也就大史所司之處觀其書若今秘閣也繫辭傳云易者象也故

稱易象此二書韓子舊應經見而至魯乃觀其整備歎之也

按四臣四輔本是一事舊說四臣為大顛閔天散宜生南宮适四輔為先後奔走疏附禦侮恐非

陸云以兄弟之義此下語意不全當有逸文

服引夏諺一游一譽曰譽游也或云詩燕譽亦是也按今孟子譽作豫服

公之德與周之所以王也易象春秋文王周公之制當此時儒道廢諸國

多闕唯魯備故宣子適魯而說之○以國于況反說音悅公享之季武子賦絲

之卒章絲詩大雅卒章義取下文王有四臣故能以

輔韓子賦角弓角弓詩小雅取其兄弟昏姻無季

武子拜曰敢拜子之彌縫敝邑寡君有望矣彌縫猶補

合也謂以兄弟之義武子賦節之卒章節詩小雅卒章取下文

言晉德可以畜萬邦○節才結反既享宴于季氏有嘉樹焉宣子

譽之譽其好也武子曰宿敢不封殖此樹以無忘

角弓角弓封厚也遂賦甘棠甘棠詩召南召伯息於甘棠之下詩人思之而愛其

說似迂

前年保世之主謂保世祿此保家謂保家業

送女致少姜送典致為二事是一人兼二使也致例見桓三年成九年一說此致猶致成之致謂達諸彼也與致夫人之致異

樹武子欲封殖嘉樹如甘棠以宜子比召公公宣子曰起不堪也無以及

召公宣子遂如齊納幣聘為平公見子雅子雅召子

旗子旗子使見宣子宣子曰非保家之主也不臣

志氣尤○見賢見子尾子尾見彊彊子尾宣子謂

之如子旗亦不大夫多笑之唯晏子信之曰夫子

君子也夫子君子有信其有以知之矣為十年齊

來奔自齊聘於衛衛侯享之北宮文子賦淇澳淇

詩衛風美武公也言宣子宣子賦木瓜木瓜亦衛

有武公之德○澳於六反宣子賦木瓜風義取於

欲厚報夏四月韓須如齊逆女須韓起之齊陳無

釋文少詩照反疏

少蓋其字也服云

少如字如此好女

甚少也

送從逆班桓三年

傳例可並觀但公

子嫁于敵國姊妹

嫁於小國下鄉送

之是降逆者一等

大夫送之是降逆

者二等按禮制不

可改者也今畏大

國故猶改之傳氏

云此蓋言畏大國

為恭又以為罪而

討之使又有所更

易則使人懷忿積

憾而亂作矣按傳

此說是以二字難

通 文元年傳好

事鄰國以衛社稷

忠信卑讓之道也

宇送女致少姜少姜有寵於晉侯晉侯謂之少齊

為立別號所謂陳無宇非卿欲使齊以適夫人禮以寵異之

執諸中都中都晉邑在河界休縣東南少姜為之請曰送從逆

班也班列畏大國也猶有所易是以亂作韓須公族大夫陳無

宇上大夫言齊畏晉改易禮制使上大夫叔弓聘

于晉報宣子也此春韓宣子來聘晉侯使郊勞聘禮賓至近郊君使

卿勞之勞力報反辭曰寡君使弓來繼舊好固曰女無敢

為賓徹命於執事敝邑弘矣徹達也音汝下皆同敢辱郊

使請辭辭郊勞使所吏反致館辭曰寡君命下臣來繼舊

好好合使成臣之祿也得通君命則於己為榮祿敢辱大館敢

敢叔向曰子叔子知禮哉吾聞之曰忠信禮之器

也卑讓禮之宗也宗猶主也辭不忘國忠信也謂稱好舊先

國後已卑讓也始稱敝邑之祿後已也詩曰敬慎

威儀以近有德夫子近德矣雅詩大秋鄭公孫黑將

作亂欲去游氏而代其位游氏大夫叔之族黑為游楚所傷故欲害其族

因起傷疾作而不果前年游楚所擊駟氏與諸大

夫欲殺之駟氏黑子產在鄙聞之懼弗及乘遽而

至遽傳驛使吏數之責數曰伯有之亂在襄三

傳中戀反

左傳

卷二

三

以大國之事而未爾討也務共大國命不暇治爾

有亂心無厭國不女堪專伐伯有而罪一也昆弟

爭室而罪二也謂爭徐吾犯之薰隧之盟女矯君

位而罪三也謂使夫史書七子有死罪三何以堪之不速

死大刑將至再拜稽首辭曰死在朝夕無助天為

虐子產曰人誰不死凶人不終命也作凶事為凶

人不助天其助凶人乎請以印為楮師印子哲之

官○備子產曰印也若才君將任之不才將朝夕

從女女罪之不恤而又何請焉不速死司寇將至

助天為虐又見越語

七月壬寅縊尸諸周氏之衢衢道也加木焉書其罪於木以

加尸晉少姜卒公如晉及河晉侯使士文伯來辭

曰非伉儷也晉侯溺於所幸為少姜行夫人之服故諸侯不敢以私煩諸侯故止之

請君無辱公還季孫宿遂致服焉致少姜之祔服公以末秋行始

君使公族逆之齊使上大夫送之猶曰不共君

求以貪國則不共逆里於送是而執其使君刑已

頗何以為盟主頗不平○且少姜有辭謂請無冬

十月陳無宇歸晉侯赦之十一月鄭印段如晉弔弔少

附法國則不共當讀至使字句絕疏晉君曰齊國則不其矣而執其使則晉君之刑已頗言罪不在使人也以已通按二不共一屬齊一屬晉恐非陸為勝

昭三年 成公卒子悼公寧立

經三年春王正月丁未滕子原卒襄二十五年盟重丘○重直恭

夏叔弓如滕五月葬滕成公卿共小國之葬禮過厚葬襄公滕子

來會故魯厚報之○因音恭下皆同秋小邾子來朝八月大雩冬大

雨雹無傳記災○圃于北燕伯款出奔齊不書大夫逐之

而言奔罪之也書名從也

傳三年春王正月鄭游吉如晉送少姜之葬梁丙

與張趯見之二子晉大夫梁丙曰甚矣哉子之為

此來也卿共葬過禮子大叔曰將得已乎言不

昔文襄之霸也晉文公襄公其務不煩諸侯令諸侯三

歲而聘五歲而朝有事而會不協而盟明王之制歲聘間朝

在十三年君薨大夫弔卿共葬事夫人士弔大夫

送葬先王之制諸侯之喪士弔大夫送葬在三十

足以昭禮命事謀闕而已朝聘以昭禮無加命矣

命有今嬖寵之喪不敢擇位而數於守適不敢以

而今禮數如守適夫人然則時適夫人之喪弔送

之禮已過文襄之制而數所具反又所王反適

丁歷唯懼獲戾豈敢憚煩少姜有寵而死齊必繼

室繼室復今茲吾又將來賀不唯此行也張趯曰

善哉吾得聞此數也然自今子其無事矣譬如火

疏今嬖寵賤妾之喪不敢計擇其位卑賤而令禮數節同於守適夫人也守適謂守內官之適長也於猶如也說見前附注數音義當如數其實寵之數猶曰齒於守適所主反是也字氏云是自鄭言之不然敢字不通使大夫弔妾是鄭畏管不敢擇位也

故梁丙謂之甚接此說似是然非杜意又按秋義少姜嬖寵鄭不敢計其位卑而弔葬之禮數比于適夫人此亦同宅心昏中且中見于月令

按各本於晉下有曰寡君使嬰五字唯穆本無之將承也句解訓欲非也焜耀明照也言得備妃嬪之列照明已之意望也適適夫人所生

焉星火中寒暑乃退心以季夏昏中而暑退季冬且中而寒退此其

極也能無退乎晉將失諸侯諸侯求煩不獲言將不能

復煩諸侯二大夫退子大叔告人曰張趯有知其猶在

君子之後乎譏其無隱諱丁未滕子原卒同盟故

書名同盟於襄之世亦應從齊侯使晏嬰請繼室

於晉復以少姜曰寡人願事君朝夕不倦將奉質幣

以無失時則國家多難是以不獲不得自來○

不腆先君之適謂少姜以備內宮焜耀寡人之

望則又無祿早世隕命寡人失望君若不忘先君

之好惠顧齊國辱收寡人微福於大公丁公微要

撫其社稷則猶有先君之適適夫人及遺姑姊妹

遺餘若而人言如常人君若不棄敝邑而辱使董

振擇之以備嬪嬙寡人之望也董正也振整也嬪

音真韓宣子使叔向對曰寡君之願也寡君不能

獨任其社稷之事未有仇儷在縗絰之中是以未

敢請制夫人之服則葬訖君君有辱命惠莫大焉

若惠顧敝邑撫有晉國賜之內主豈唯寡君舉羣

嬪蓋周末婦官名又見哀元年

舉皆也謂舉朝群臣也附注舉當作

與與魯語豈惟寡君與二三臣實受君賜同吾弗知初不欲言也

皆登一舊豆四升今加一而五升舊區一斗六升今加舊豆一為二斗舊金六斗四升今加舊區一為八斗也林氏依釈文舊黍改作五升為豆四豆為區四區為釜傳云此謂三量皆自十分而加之一每量積之至鍾加六斗四升也如杜解比舊量多一斛

臣實受其貺其自唐叔以下實寵嘉之唐叔晉既

成昏許昏晏子受禮受賓享之禮叔向從之宴相與語

叔向曰齊其何如問興衰晏子曰此季世也吾弗知

齊其為陳氏矣不測其他唯知齊將為陳氏公棄其民而歸於

陳氏棄民不恤齊舊四量豆區釜鍾四升為豆各自其

四以登於釜四豆為區區斗六升四區為釜釜六斗四升登成也陳氏三量皆登一焉鍾乃

皆同侯及下釜十則鍾六斛陳氏三量皆登一焉鍾乃

大矣登加也加一謂加舊量之一也以五升為豆

解以家量貸而以公量收之貸厚而收薄山木如市弗

六斗太遠事情韓非市木之價不加貴於山澤之魚鹽不加貴於海附注

加於山魚鹽蜃蛤弗加於海賈如在山海不加貴

煨休依注讀為媼啣王云温煦安息之意當從本字讀

民參其力二入於公而衣食其一言公重賦斂

服虔云今小兒痛父母以口就之曰煨休代其痛也按鄭語陳愛亦與此同又作育味

三公聚朽蠹而三老凍餒三老謂上壽中壽下壽皆八十以上不見養遇

相也神之在否不可測度而晏子為此言者以陳氏必與姜姓必滅示已審見其事故言先神歸之

國之諸市屨賤踊貴踊則足者屨言民人痛疾而

或煨休之煨休痛念之聲謂陳氏也其

愛之如父母而歸之如流水欲無獲民將焉辟之

箕伯直柄虞遂伯戲四人皆舜後陳氏其相胡公

大姬已在齊矣胡公四人之後周始封陳之祖大

有國其先祖鬼神已與

叔向曰然雖吾公室今亦

胡公共在齊○因音泰

左傳卷二十一

續續簡伯慶鄭伯伯宗亦見於外傳情讀弓韜之韜言以音樂樂身埋藏憂愁於樂中猶古詩云埋憂地下也服虔云謔晁明堂位所云崇鼎一云謔地名禹鑄九鼎於甘謔按韓非子齊伐魯索謔晁曰齊攻魯求岑晁是一事方密之云謔與德通或作

季世也戎馬不駕卿無軍行言晉衰弱不能征討公乘無人卒列無長百人為卒言人皆非其庶民罷敝而宮室滋侈滋益也道殣相望餓死為殣音覲路冢也而女富溢尤女嬖寵之家民間公命如逃寇讎樂郤胥原狐續慶伯降在阜隸八姓晉舊臣之族也阜隸賤官政在家門大夫民無所依君日不悛以樂悞憂悞藏悞改也音滔樂專政公室之卑其何日之有言今讒鼎之銘讒鼎名也曰昧且不顯後世猶怠昧且早起也丕大也言夙與以務大顯後世猶解怠沉日不悛其能久乎晏子曰子將若何問何以難此叔向

琴可知其借矣昧且後世二句是銘一說怠古音以久叶苟起反四句為銘羊舌氏公族也食邑羊舌一曰有李果者或盜羊遺頭受而埋之事殆類示之唯舌存故稱羊舌

曰晉之公族盡矣胙聞之公室將卑其宗族枝葉先落則公從之胙之宗十一族同祖為宗許乙反唯羊舌氏在而已胙又無子無賢子公室無度無法幸而得死言得以壽終為幸豈其獲祀言必不獲祀初景公欲更晏子之宅曰子之宅近市湫隘墮塵不可以居湫下墮塵小曰君之先臣容焉先臣晏子臣不足以嗣之於臣侈矣侈奢也且小人近市朝夕得所求小人之利也敢煩里旅旅衆也勞衆為己宅公笑曰子近市識貴賤乎

且云嬰家食待市
食而朝暮趨之不
可以遠按近寶國
貧近市士大夫貧
驗之今皆然晏子
之言不可解且市
食恐非古俗

巧言篇一說如若
也社猶喜也

句解里室里中之
民居使掌宅之人
以其里室還舊居
者是還故宅於舊
居之人也傅氏云
宅人故居人也反
還其故也林註亦
云使其宅之人各

還其故室此一說
未知孰當杜意也
今姑以前說云按
且諺曰疑當作曰
諺云
此復晏子自歸其
宅也

相鼠篇林注反證
伯石有禮可取

對曰既利之敢不識乎公曰何貴何賤於是景公

繁於刑也繁多有鬻踊者故對曰踊貴屢賤既已告

於君故與叔向語而稱之傳護晏子令不與張趯

景公為是省於刑君子曰仁人之言其利博哉晏

子一言而齊侯省刑詩曰君子如祉亂庶遄已詩

雅如行也祉福也遄疾也言君子行其是之謂乎

及晏子如晉公更其宅反則成矣既拜新宅乃毀

之而為里室皆如其舊本壞里室以大晏子之則

使宅人反之還其故室且諺曰非宅是卜唯鄰是

卜ノ鄰ノ良ノ二三子先卜鄰矣謂鄰人違卜不祥君子

不犯非禮去儉即奢小人不犯不祥古之制也吾

敢違諸乎卒復其舊宅公弗許因陳桓子以請乃

許之傳言齊晉之衰賢臣夏四月鄭伯如晉公孫

段相甚敬而卑禮無違者晉侯嘉焉授之以策策

命之子豐設曰子豐有勞於晉國子豐設余聞而弗忘賜

女州田州縣今屬河內以胙乃舊勲伯石再拜稽

首受策以出君子曰禮其人之急也乎伯石之汰

也汰驕為禮於晉猶荷其祿況以禮終始乎詩

曰人而無禮胡不遄死其是之謂乎初州縣欒豹之邑也欒戶可反及欒氏亡范宣子趙文子韓

宣子皆欲之文子曰温吾縣也温州本屬温趙氏邑二宣子

曰自郤稱以別三傳矣郤稱晉大夫始受州自是州與温別至今傳三家

稱尺證反晉之別縣不唯州誰獲治之言縣邑既傳直專反

有得追而文子病之乃舍之二子曰吾不可以正

議而自與也皆舍之及文子為政趙獲曰可以取

州矣獲趙文子之子○乃文子曰退使獲二子之

言義也宣子也違義禍也余不能治余縣又焉用

林註不可以正責久而自與也

有言及州者必殺

州其以徵禍也君子曰弗知實難患不知知而弗

從禍莫大焉有言州必死豐氏故主韓氏故猶舊

至晉舊以韓氏為主伯石之獲州也韓宣子為之請之為

其復取之之故後若還晉因自欲取之為七年豐

皆五月叔弓如滕葬滕成公子服椒為介及郊遇

懿伯之忌敬子不入忌怨也懿伯叔父敬子

音避○惠伯曰公事有公利無私忌椒請先入乃先

受館敬子從之惠伯子服椒也傳晉韓起如齊逆

女為平公孫蕩為少姜之有寵也以其子更公女

之定六年宋樂祁聘晉陳寅曰昔晉至范氏今子主趙氏是諸國大夫如晉皆有所主也敬子桓公七世孫惠伯桓六世孫懿伯惠伯之叔父而敬子之五從祖也敬叔不入以禮惠伯欲使惠伯報叔父之讎殺彼人也為椒有避仇之耻禮之欲使殺之此事又見檀弓附注忌忌日也亦通

嫁公女於他人也
更公女此事難解
寵權寵也林注我
踈遠子尾子尾其
將以齊歸我乎欺
晉晉受遠寵寵來
相對一說以上寵
為子尾下寵為齊
馮氏云而汝也固
原也

按有親有也

思盟則必不叛晉

而嫁公子更嫁公女○圍人謂宣子子尾欺晉晉
胡受之宣子曰我欲得齊而遠其寵寵將來乎謂寵
子尾○秋七月鄭罕虎如晉賀夫人且告曰楚人
日徵敝邑以不朝立王之故楚靈王新立敝邑之往則
畏執事其謂寡君而固有外心其不往則宋之盟
云云交相見進退罪也寡君使虎布之也布陳宣子使叔
向對曰君若辱有寡君在楚何害脩宋盟也君苟
思盟寡君乃知免於戾矣君若不有寡君雖朝夕
辱於敝邑寡君猜焉猜疑君實有心何辱命焉言若

大叔在國而云不
來者教使者報趨
作至晉時語故云
來今人之語猶然
也按來猶往也

按敬逆迎也逆群
拒也一睦群好對
語或謂逆群亦迎
也非矣秋交實不
忘我好絕句一讀
好字向下

有事晉心至君其往也苟有寡君在楚猶在晉也
楚可不須告
張趯使謂大叔曰自子之歸也歸在此小人糞除
先人之敝廬日子其將來今子皮實來小人失望
大叔曰吉賤不獲來上賤非畏大國尊夫人也且孟
日而將無事吉庶幾焉孟張趯也庶小邾穆公來
朝季武子欲卑之不禮待之穆叔曰不可曹滕二
邾實不忘我好敬以逆之猶懼其貳又卑一睦焉
一睦謂逆羣好也其如舊而加敬焉志曰能敬無
災又曰敬逆來者天所福也季孫從之八月大雩

釋文種徐作董

林注襄廿八年發謂雅尾譬如禽獸吾寢處之矣故今用其語而反之言彼雖衰老而故智尚存或能寢處我矣

早也齊侯田於菖菖齊東竟盧蒲癸見泣且請曰

余髮如此種種余奚能為癸慶封之黨襄二十八年放之於竟種種短也

公曰諾吾告二子自言衰老不能復為害○癸普結及見賢遍及種章勇反

子雅歸而告之子尾欲復之子雅不可曰彼其髮

短而心甚長其或寢處我矣言不可信九月子雅放盧

蒲癸于北燕恐其復作亂燕簡公多嬖寵欲去諸大夫

而立其寵人冬燕大夫比以殺公之外嬖比相親

公懼奔齊書曰北燕伯款出奔齊罪之也上聲比

十月鄭伯如楚子產相款罪輕於衛行重於蔡朱故舉中示例○行苦且反

楚子享之賦吉曰吉曰詩小雅宣王田獵之詩既

享子產乃具田備王以田江南之夢楚之雲夢跨江南北

司馬寵見晏子如字又齊公孫寵卒雅寵子齊大夫

曰又喪子雅矣晏子曰惜也子旗不免殆哉以不臣

姜族弱矣而嬖將始昌嬖陳氏○二惠競

爽猶可子雅子尾齊惠公之孫也競疆也爽明也又弱一个焉姜其危

哉賀反古

春秋左氏傳校本第二十

按朱注不免殆哉四字句末免於危殆也非矣為十年陳氏逐欒高張本今子雅死又喪一公族矣齊必為陳氏所有猶可猶可以為國也或云爽猛也方言齊晉謂猛曰爽廣韻烈也言二惠共一陳相競勢亦猶或可無

昭三年
負色馮天云競奕
猶彥云賭賽好也
對弱一个是也

昭三年
卷二

昭三年
負色馮天云競奕
猶彥云賭賽好也
對弱一个是也

昭經元年不稱將子匠反帥所類反言易以鼓反大鹵音魯莒展出奔吳一本

作莒展輿○疆鄆居良反以瘡音虐書弒申志反或殺音同傅且娶七住反為介

音界注同從者才用反辱貺音沉布儿木亦作机筵音延莊共音恭草莽莫蕩反而懲直升反

不憾戶暗反所雍於勇反木又作壅注及垂橐古刀反復得扶又反下而

駕如字又音加子相息亮反東夏戶雅反淳于音純不罷音皮謗讟音獨誹也方畏

反行僭子念反是穉彼驕反是菘古木反耘也音云除耕鉏仕居反鮮不息淺

反特緝七入反誕也音但便篡初患反小旻亡巾反馮河皮冰反絞古卯反而婉紆

同臧否悲矣反舊方九反持之如字本或作恃誤當身丁浪反瀆齊徒木反其使所吏反

注其使出使相趙息亮反以藩方元反之隙去逆反之咎其九反也賄呼罪

反辟汚音烏注及下同疆居良反注及下場音亦注同表旗音其饗吐刀反餐吐結反夏

昭經元年
卷二
賦文

有戶雅反觀舊音官扈戶音鄆戶音邳皮音羸姓音狎主音吳濮音有夔音

許斬反禦也魚呂反○今宥善音小宛紆阮反可復扶反褒姒音似過鄭禾古反

猶與賓客享之許丈反又於幕武博反采蘩音煩死磨九倫反○使龍反

武江也扶廢反呬爵徐履反於戾力計反於穎營井反於維汭如鏡反劉夏

戶雅弁端委本亦作弁冕端委○今本亦同子盍戶臘反亦遠績功本或作亦遠績禹功○今本亦

同大庇必利反焉能於度及下焉用焉能同吾儕仕皆反朝不如字以語魚據反而

老莫報反不歆許金反曾天於兆反幾被祈音曾阜扶九反欲羸音盈惡謹呼端反或

作喧○今指楹盈音贊幣音至繫甲古刀反本或及衝尺容反奸之音干女嬃

必計弗下戶嫁無重直用反又而蔡素葛反說文作繫音同字從殺

千乘繩證反下為晉侯于偽造舟李巡注爾雅云比其船自齋子兮

又作而還環音不徑古定反亡坐才臥反女叔齊音汝其幾何居豈反鮮不息

反注五稔而甚不啻始鼓視蔭本亦朝夕如宗翫歲五喚反說文云

云貪也其與如字又鄭為于偽閨門圭實薰許云隧音遂數子哲色主反

反大原泰崇卒子忽反又阨木又不便婢面反以什音十以徇辭俊反疆

鄆居良反務婁並如字龐武江反也夫扶音為崇息遂反帝嚳苦毒反相土息亮反

大夏戶雅反注主參所林反方震本又作娠懷胎他來有裔以制

日昧妹音為玄冥師師長也少皞詩照反下之長丁丈反纂昧子管宣

汾扶云反陂障彼皮反顛頊音專下姒音似癘音例疫音役榮之徐一哀樂音洛朝

以如字湫徐一音在酒底服云露羸劣危反嬪御婢人辨別彼列去同

起呂反幾何居豈反而好呼報反怙富音戶近女附近之如蠱音古不佑音又以降

音絳下及注同 堙音因為菑音炎 喘渴昌亮反 洩注息列反 思慮息利反 主

相息亮反 其咎其九反 能御魚呂反本亦作禦 滌溺乃狄反 耆欲時志反 皿

蟲字林音猛 巽下音遜 艮上古恨反 長女丁丈反 少男詩照反 而說悅音悅 櫟徐失

邲古洽反 為介音界 出竟音境 殺之申志反 絞也古卯反 幕音莫 平夏戶雅反 宮

廐居久反 五乘繩證反 之餼許氣反 一卒子忽反 不侮亡甫反 鰥寡古頑反 史佚

逸音逸 自別彼列反 遠啓疆良反 汰侈音泰 既烝之承反 趙衰初危反 經二年少

姜詩照反 致綏音遂 傅脩好呼報反 所以王周弘正 四臣大顛閔矢散 四

輔謂先後奔奏 彌縫扶恭反 補合如字 賦節徐如字 式訛五禾反 殖長丁

反召南 上照反 為平公于偽反 下文 亢也苦浪反 今 淇音其 為好呼

反後文 介休音界 下許蚪反 以近附近之 驛音亦 女矯居表反 朝夕如字

以印一刃反 之衢其于反 非仇苦浪反 儷力計反 其使所吏反 經三年傳間朝間

之守適本或作適 而令力呈反 復薦扶又反 下不 朝夕如字 不腆他典反 焜服云

耀羊照反 服 殞命于敏反 之好呼報反 大公音泰 要也一遙反 敢譽音餘 嬪

廡本又作廡 在衰七雷反 本亦作 經直結反 其貺音況 吾弗知絕句 以

五升為豆四豆為區四區為釜舊本如此直加豆為五升而區釜自

於五升之豆又五五而加也今本亦五豆為區五區為釜 量貸他

反蛤 古答 賦斂力驗反 公聚徐在喻反 朽蠹丁故反 三老服云工老商

凍丁貢反 餒奴罪反 上壽音授 以上時掌反 今 屨賤九具反 刑者音刑 又

而或燠徐音憂 又 休之賈云燠厚也 將焉於虔反 其相息亮反 卒列子忽反

同 無長丁丈反 罷敝音皮 滋多尺氏反 又 道殣說文云道中死者人所

二專 卷二十一 叙文 三十四

路豕也 藥郤去逆反 阜才早反 隸力計反 不悛七全反 以樂音岳 怡憂吐刀反 讒鼎

仕咸反服云也 疾讒之鼎也 昧旦音妹 平顯普悲反 怠解佳賣反 況日人實反 此難乃旦反

近市附近之迹下同 隘於賣反 躑塵許驕反 爽塏苦待反 燥也素早反 朝夕如字下雖

朝夕同 令不與力呈反 省於所景反 如社音恥 造市專反 故復音服下卒復為其復欲復之同

諺曰音彥 段相息亮反 策初革反 以胙才路反 之汰音泰 猶荷任也 以別

絕又焉於虔反 為介音界 猜焉七才反 糞除甫問反 東竟音境 盧蒲嫫一音匹 子

產相息亮反

息亮

