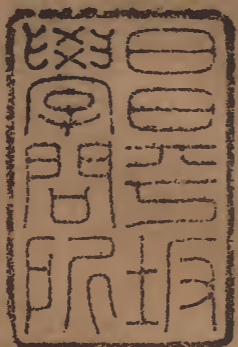
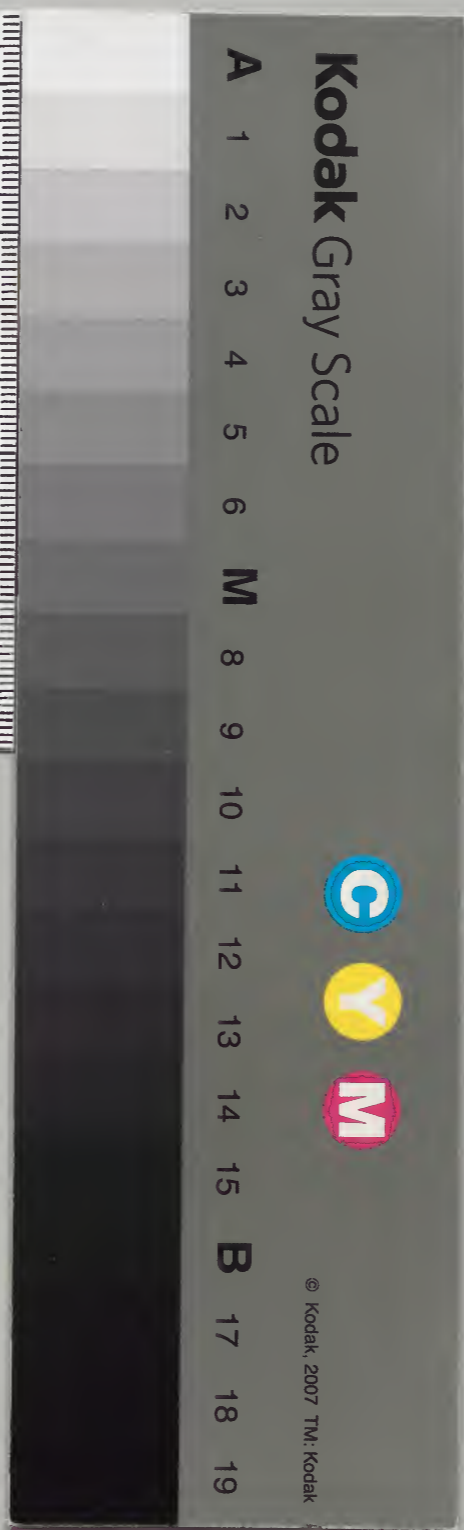


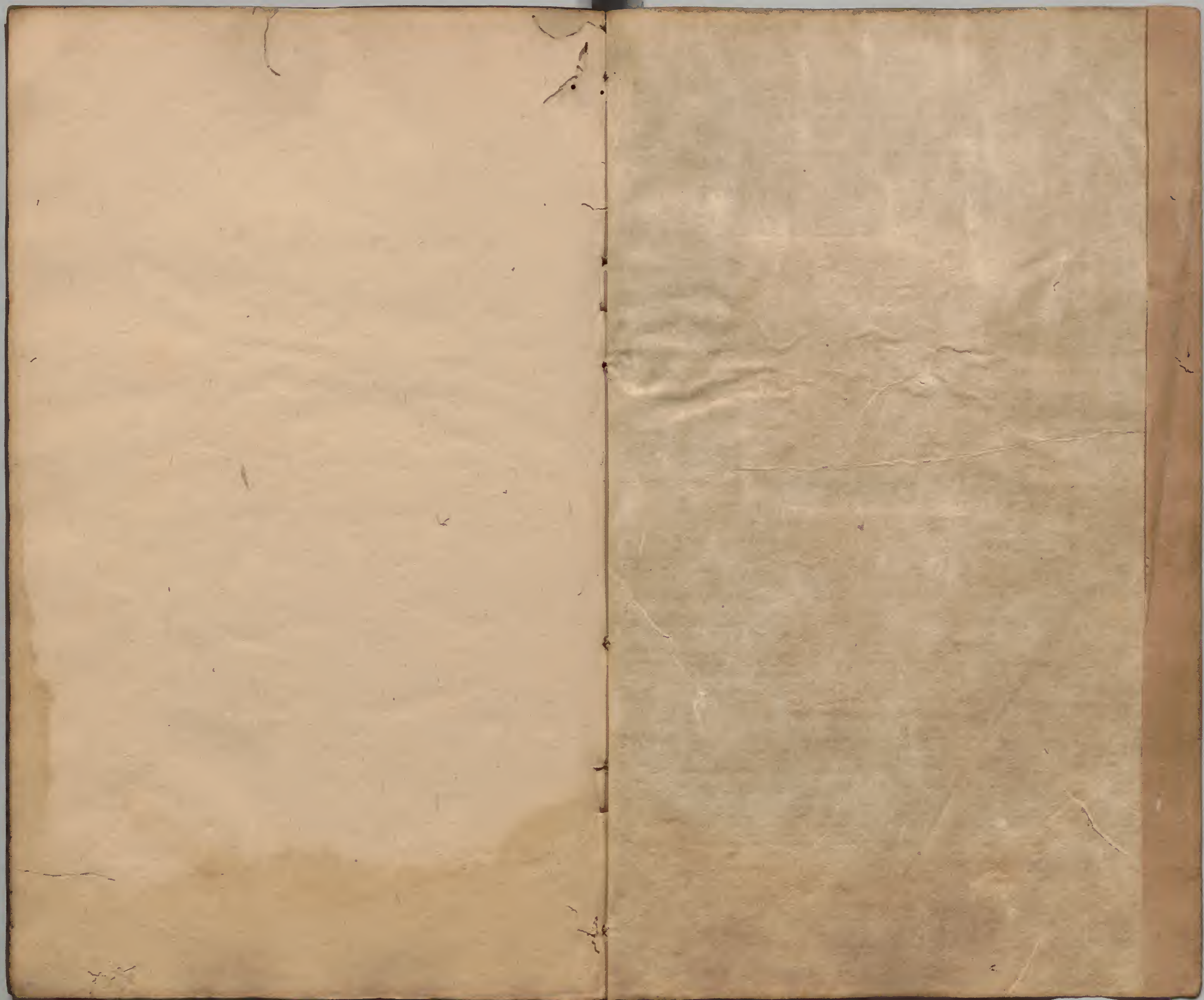
春秋繁露

十之十三

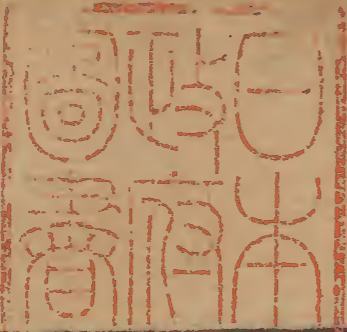
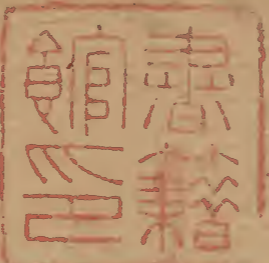


內閣文庫		
番號	漢	8438
冊數	5	(4)
函號	275	10









春秋繁露卷第十

漢廣川董仲舒著

明東海孫

鑛月峰評

淺草文庫

沈昂新自玉

西湖

朱養純元一

參評

朱養和元冲訂

深察名號第三十五

治天下之端在審辨大辨大之端在深察名號名者
大理之首章也錄其首章之意以窺其中之事則是
非可之逆順自著其幾通於天地矣是非之正取之

莫廷韓評名
號所屬甚三

提出天地

胡友信評析
名號之義實
花續復

沈禹新評號
一而名散故
有凡詳略

逆順逆順之正取之名號名號之正取之天地天地
 為名號之大義也古之聖人謫火角而效天地謂之
 號鳴而命施謂之名名之為言鳴與命也號之為言
 謫而效也謫而效天地者為號鳴而命者為名名號
 異聲而同本皆鳴號而達天意者也天不言使人發
 其意弗為使人行其中名則聖人所發天意不可不
 深觀也受命之君天意之所予也故號為天子者宜
 視天如父事天以孝道也號為諸侯者宜謹視所候
 奉之天子者號為大夫者宜厚其忠信敦其禮義使

善天於匹夫之義足以化也見禮制士者事也民者暎也士
 不及化可使守事從上而已丑五號自讚各有分分
 中委曲曲有名名衆於號號其大全暎也者名其別
 離分散也號凡而略名詳而日細核者備辨其事也凡
 者獨舉其事也享鬼神號一曰祭祭之散名春日祠
 夏曰杓秋曰嘗冬曰烝猨禽獸者號一曰田田之散
 名春苗秋蒐冬狩夏獮無有不皆中天意者物莫不
 有凡號號莫不有散名如是是事各順於名名各順
 於天天人之際合而為一同而通理動而相益順而

孫惠養評以
五科什王號
蒼可古悞語
如貫珠

王偉評春曰
遲遲帳空碧

相受謂之德道詩曰維號斯言有倫有迹此之謂也
深察王號之大意其中有五科皇科方科斥科黃科
往科合此五科以一言謂之王王者皇也王者方也
王者斥也王者黃也王者往也是故王意不普大皇
正名由於辨理物則道不能正直而方道不能正直而方則德不能斥
運周徧德不斥運周徧則美不能黃美不能黃則四
方不能往四方不能往則可不全於王故曰天覆無
外地載兼愛風行令而一其威雨布施而均其德王
術之謂也

徐中行評君
號五科極森
疎

陳仁錫評名
刃真物奇甚

深察君號之大義其中亦有五科二科原料權科溫
科羣科合此五科以一言謂之君君者元也君者權
也君者溫也君者羣也是故君意不比於元則動而
失本動而失本則所為不立所為不立則不效於原
虛氣所動不效于原則自委舍自委舍則化不行用權於變則
失中適之宜失中適之宜則道不平德不溫道不平
德不溫則衆不親安衆不親安則離散不羣離散不
羣則不全於君名生於真非其真弗以為名名者聖
人之所以真物也名之為言真也故凡百譏有騁騁

穆文應評節
生之謂性

宗臣評辨理
並名頂門鍼

者各反其真則黜黜者還昭昭耳欲審曲直莫如引
繩欲審是非莫如引名名之審于是非也猶繩之審
於曲直也詰其名實觀其離合則是非之情不可以
相調力但切評已說名推到性上今世闇於性言之者不同胡不試
反性之名性之名非生與如其生之自然之資謂之
性性者質也詰性之質於善之名能中之與既不能
中矣而尚謂之質善何哉性之名不得離質離質如
毛則非性已不可不察也春秋辨物之理以正其名
名物如其真不失秋毫之末故名實石則後其五言

論與新評心
之誠止有仁
又曰貪者必
是誠也

退。鷗。則。先。其。六。聖。人。之。謹。於。正。名。如。此。君。子。於。其。言。
無。所。苟。而。已。五。石。六。綱。之。辭。是。也。枉枉疑枉如衆。惡。
於。內。弗。使。得。發。於。外。者。心。也。故。心。之。為。名。枉。也。人。之。
受。氣。苟。無。惡。者。心。何。枉。哉。吾。以。心。之。名。得。人。之。誠。人。
之。誠。有。貪。有。仁。仁。貪。之。氣。兩。在。於。身。身。之。名。取。諸。天。
天。兩。有。陰。陽。之。施。身。亦。兩。有。貪。仁。之。性。天。有。陰。陽。禁。
身。有。情。欲。枉。與。天。道。一。也。是。以。陰。之。行。不。得。于。春。夏。
而。月。之。魄。常。厭。於。日。光。乍。全。乍。傷。天。之。禁。陰。如。此。安。得。
不。損。其。欲。而。輟。其。情。以。應。天。天。所。禁。而。身。禁。之。故。曰。

與論

身。酒。天。也。禁。天。所。禁。非。天。也。必。知。天。性。不。乘。於。教。終。不。能。推。察。實。以。為。名。無。教。之。時。性。禁。天。所。禁。非。天。也。

兩意醒幻奇快
一本無。何。據。若。是。故。性。比。于。禾。善。比。於。米。米。出。禾。中。而。禾。未。可。全。為。美。也。善。出。性。中。而。性。未。可。全。為。善。也。

善。與。米。人。之。所。繼。天。而。成。於。外。非。天。在。所。為。之。內。也。天。之。所。為。有。所。至。而。止。止。之。內。謂。天。之。性。止。之。外。謂。之。人。事。事。在。性。外。而。性。不。得。不。成。德。民。之。號。取。之。瞋。

也。使。性。而。已。善。則。何。故。以。瞋。為。號。以。質。言。者。弗。扶。將。顛。陷。猖。狂。安。能。善。性。有。似。目。目。以。瞋。而。腹。待。覺。而。後。

見。當。其。未。覺。可。謂。有。見。質。而。不。可。謂。見。今。萬。民。之。言。無。驗。之。說。君。子。之。所。外。何。以。為。哉。或。曰。性。有。善。端。心。

有。善。質。尚。安。非。善。應。之。曰。非。也。繭。有。絲。而。繭。非。絲。也。卵。有。雛。而。卵。非。雛。也。比。類。率。然。有。何。疑。焉。天。生。民。有。

六。經。言。性。者。不。當。異。然。其。或。曰。性。也。善。或。曰。性。未。善。則。所。謂。善。者。各。異。意。也。性。有。善。端。動。之。愛。父。母。善。於。

禽。獸。則。謂。之。善。此。孟。子。之。言。循。三。綱。五。紀。通。八。端。之。理。忠。信。而。博。愛。敦。厚。而。好。禮。乃。可。謂。善。此。聖。人。之。善。

也。是。故。孔。子。曰。善。人。吾。不。得。而。見。之。得。見。有。恒。者。斯。

據辨析徹

五

實。震。評。性。未。可。為。全。善。即。有。性。不。善。之。說。
直。德。秀。評。天。性。非。人。事。不。屬。已。扼。其。呢。

一。解

梁。有。卷。評。語。目。風。華

虛。銘。鑄。罪。之。旨。之。一

可矣。由是觀之，聖人之所謂善，亦未易當也。非善於禽獸，則謂之善也。使動其端，善於禽獸，則可謂之善。善奚為弗見也？夫善於禽獸之未得為善也，猶之有草木而不得名，知萬民之性善於禽獸而不得名，善之知名，乃取之聖人。聖人之所命天下，以為正正朝夕者，視北辰正，嫌疑者視聖人。聖人以為無王之世，不教之名，民莫能當善。善之難當如此，而謂萬民之性皆能當之，過矣。質於禽獸之性，則萬民之性善矣。質於人道之善，則民性弗及也。萬民之性善於禽獸者，

此一傳評實性精亦用此

孟子新評性本善若遠是

性精亦用此

許之。聖人之所謂善者，勿許吾質之命性者，異孟子。孟子下質於禽獸之所為，故曰性以善吾上質於聖人之所善，故謂性未善。善過性，聖人過善。春秋大元，故謹於正名。名非性有其實，而未能覺，譬如瞶者待覺，教之然後善。當其未覺，可謂有質而不可謂善。與目之瞶而覺，一概之比也。靜心徐察之，其言可見矣。性而瞶之未覺，天所為也。效天所為為之，起號故謂之。民民之為言，固有瞶也。隨其名號以入其理，則得之也。是正名號者於天地，天地之所生，謂之性情。情

孫誠評既知
情便宜知
原自善

田汝成評性
符教而善是
正言本意

性相與爲一。瞑情亦性也。謂性已善。奈其情何。故聖
人莫謂性善。累其名也。身之有性情也。若天之有陰
陽也。言人之質而無其情。猶言天之陽而無其陰也。
窮論者無時受也。名性不以上不以下。以其中名之。
性如繭如卵。卵待復而爲雛。繭待繅而爲絲。性待教
而爲善。此之謂真天。天生民性。有善質而未能善於
是爲之立王以善之。此天意也。民受未能善之性於
天而退受成性之教於王。王承天意以成民之善性。
爲任也。今案其真質而謂民性已善者。是失天意而

善者元討食
其餘見禮記
卷之七

去王任也。萬民之性苟性已善。則王者受命尚何任
也。其設民不正。故棄重任而違大命。非吾言也。春秋
之辭。內事之待外者。從外言之。今萬民之性待外教。
然後能善。善當與教。不當與性。與性則多累而不精。
自成功而無賢聖。此世長古之所誤也。非春秋爲
辭之術也。不法之所始。如之何。謂未善已善也。

實性第三十六

審名以原性

孔子曰。名不正則言不順。今謂善已善。不幾於無教。
而如其自然。又不順於爲政之道矣。且名者性之實。

卷之二
上善實意

謝茂椿評措
卷務求其起

實者性之質之無教之時何處能善善如米性如禾
禾雖出米而禾未可謂米也性雖出善而性未可謂
善也米與善人之繼天而成於外也非在天所為之
內也天所為有所至而止止之內謂之天止之外謂
之王教王教在性外而性不得不遂故曰性有善質
而未能為善也豈敢美辭其實然也天之所為止於
繭麻與禾以麻為布以繭為絲以米為飯以性為善
此皆聖人所繼天而進也非情性質樸之能至也故
不可謂性正朝夕者視北辰正嫌疑者視聖人聖人

在善實意

卷之二
出善實意

之所名天下以為正今按聖人言中本無性善名而
有善人吾不得見之矣使萬民之性皆以能善善人
者何為不見也觀孔子言此之意以為善難當甚而
孟子以為萬民性皆能當之過矣聖人之性不可以
名性斗筭之性又不可以名性名性者中民之性中
民之性如繭如卵卵待復二十日而後能為雛繭待
繅以縮湯而後能為絲性待漸於教訓而後能為善
善教誨之所然也非質樸之所至能也故不謂性性
者宜知名矣無所待而起生而所自有也善所自有

卷之二
八

丘濬評文把
米王來喻語
所欲言

則教訓已非性也。是以米出於粟而粟不可謂米。玉出於璞而璞不可謂玉。善出於性而性不可謂善。其比多在物者為然。在性者以為不然。何不通於類也。事。辨。而。隱邪之性未能作雜也。繭之性未能作絲也。麻之性未能為縷也。粟之性未能為米也。春秋別物之理以正其名。名物必各因其真其義也。真其情也。乃以為名名實石則後其五。退飛則先其六。此皆其真也。聖人於言無所苟而已矣。性者天質之樸也。善者王教之化也。無其實則王教不能化。無其王教則質樸不

王世貞評其
詞轉給滑

善質而不以善性其名不正故不受也

諸侯第三十七

生育養長成更生終而復始其事所以利活民者而無已。天雖不言其欲贍足之意可見也。上之聖人見天意之厚於人也。故南面而君天下必以兼濟之為其遠者目不能見其隱者耳不能聞於是千里之外割地分民而建間立君使為天子視所不見聽所不聞朝者召而問之也。諸侯之為言猶諸侯也。

王字評利民
是承天厚意

五行對第三十八

孝經

卷之

廖隆評洪範
以微著為漸
致先水終土
此之先木終
水而土居中
以造化生成
厚言也

易慎言五行
如父授于受
故屬天經五
行中惟土代
終故屬地義
得未有之秘

河間獻王問溫成董君曰孝經曰夫孝天之經地之
義何謂也對曰天有五行木火土金水是也木生火
火生土土生金金生水水為冬金為秋土為季夏火
為夏木為春春主生夏主長季夏主養秋主收冬主
藏藏冬之所成也是故父之所生其子長之父之所
長其子養之父之所養其子成之諸父所為其子皆
奉承而續行之不敢不致如父之意盡為入之道也
故五行者五行也由此觀之父授之子受之乃天之
道也故曰夫孝者天之經也此之謂也王曰善哉天

說新評五
行經上打四
辨如五當惟
信貴四德

孝經陽郭宮
重貴是廣味

經既聞得之矣願聞地之義對曰地出雲為雨起
為風風雨者地之為為地不敢有其功名必上之於
天命若從天氣者故曰天風天雨也莫曰地風地雨
也勤勞在情至味都地者一歸于天非至有義其孰能行此故
下事上如地事天也可謂大忠矣土者火之子也五
行莫貴於土土之於四時無所命者不與火分功名
木名春火名夏金名秋水名冬忠臣之義孝子之行
取之士土者五行最貴者也其義不可以加矣五音
莫貴於宮五味莫美於甘五色莫貴於黃此謂孝者

孝經

卷之

地之義也。王曰：善哉！衣服容貌者，所以說目也；聲音應對者，所以說耳也。好惡去就者，所以說心也。故君子衣服中而容貌恭，則目說矣；言理應對遜，則耳說矣。好仁厚而惡淺薄，就善人而遠僻鄙，則心說矣。故曰：行意可樂，容止可觀，此謂也。

關文第三十九

關文第四十

春秋繁露卷第十終

春秋繁露卷第十一

漢廣川董仲舒著

明東海孫

鑛月峰評

西湖

沈鴻新自玉

叅評

朱養純元一

朱養和元冲訂

為人者天地第四十一

爲生不能爲人，爲人者天也。人之本於天，天亦人之曾祖父也。此人之所以乃上類天也。人之形體化化字而成人之血氣化，天志而行人之德行化，天理

禮記三才

春秋繁露

卷第十一

三

孫鑣詩青
匪人從海上

而義人之好惡化天之暖清人之喜怒化天之寒暑
人之受命化天之四時人生有喜怒哀樂之答春秋
冬夏之類也喜春之答也怒秋之答也樂夏之答也
哀冬之答也天之副在乎人人之情性有由天者矣
故曰受出天之號也為人主也道莫明省身之天如
出之也使其出也答天之出四時而必忠其愛也則
堯舜之治無以加是^{天時聖治}可生可殺而不可使為亂故曰
非道不行非法不言此之謂也
傳曰唯天子受命於天天下受命於天子一國則受

論許順
通君以統
此命也可

沸一督評有
殺化則順而
不逆漢任刑
法此足反之

命於君君命順則民有順命君命逆則民有逆命故
曰一人有慶萬民賴之此之謂也傳曰政有三端父
子不親則致其愛慈大臣不和則敬順其禮百姓不
安則力其孝弟孝弟者所以安百姓也力者勉行之
身以化之天地之數不能獨以寒暑成歲必有春夏
秋冬聖人之道不能獨以威勢成政必有教化故曰
先之以博愛教之以仁也難得者君子不貴教以義
也雖天子必有尊也教以孝也必有先也教以弟也
此威勢不足獨恃而教化之功不大乎

徐中行評休
必從心故善
有目出

傳曰天生之地載之聖人教之君者民之心也民者
君之體也心之所好體必安之君之所命民孝從之
故君民者貴孝弟而好禮義重仁廉而輕財利躬親
職此於上而萬民聽生善於下矣故曰先王見教之
可以化民也此之謂也

五行之義第四十二

董推陰陽典居德錯以顯屬異

天有五行一曰木二曰火三曰土四曰金五曰水木
五行之始也水五行之終也土五行之中也此其天
次之序也木生火火生土土生金金生水水生木此

虞尚新評五
行能配五常
五官五方五
五色五味

而土最中和
故不職一事
而各職依以
立

焦竑評生必
養死必藏樂
必養克必喪
正因父使子
處

李哲評盡孝
竭忠足括土
德

其父子也水居左金居右火居前水居後土居中央
此其父子之序相受而布是故木受水而火受木土
受火金受土水受金也諸授之者皆其父也受之者
皆其子也常因其父以使其子天之道也是故木已
生而火養之金已死而木藏之火樂木而養以陽水
克金而喪以陰土之事天竭其忠故五行者乃孝子
忠臣之行也五行之為言也猶五行歟是故以得辭
也聖人知之故多其愛而少嚴厚養生而謹送終就
天之制也以子而迎成養如火之樂木也喪父如水

唐順之評牛
魁之秘瞭然

孫鑛評參破
龍圖義畫

郭子章評惟
竭忠故云發
肱

之。魁。金。也。事。君。若。土。之。敬。天。也。可。謂。有。行。人。矣。五。行。
之。隨。各。如。其。序。五。行。之。官。各。致。其。能。是。故。木。居。東。方。
而。主。春。氣。火。居。南。方。而。主。夏。氣。金。居。西。方。而。主。秋。氣。
水。居。北。方。而。主。冬。氣。是。故。木。主。生。而。金。主。殺。火。主。暑。
而。水。主。寒。使。人。必。以。其。序。官。人。必。以。其。能。天。之。數。也。
土。居。中。央。為。之。天。潤。土。者。天。之。股。肱。也。其。德。茂。美。不。
可。名。以。一。時。之。事。故。五。行。而。四。時。者。土。兼。之。也。金。木。
水。火。雖。各。職。不。因。土。方。不。立。若。酸。醎。辛。苦。之。不。因。甘。
肥。不。能。成。味。也。甘。者。五。味。之。木。也。土。者。五。行。之。主。也。

魏晉評主五
行是以不名

陽尊陰卑第四十三

五。行。之。主。土。氣。也。猶。五。味。之。有。甘。肥。也。不。得。不。成。是。
故。聖。人。之。行。莫。貴。於。忠。土。德。之。謂。也。人。官。之。大。者。不。
名。所。職。相。其。是。矣。天。官。之。大。者。不。名。所。生。土。是。矣。
天。之。大。數。畢。於。十。旬。旬。天。地。之。間。十。而。畢。舉。旬。生。長。
之。功。十。而。畢。成。十。者。天。之。數。所。止。也。古。之。聖。人。因。天。
數。之。所。止。以。為。數。紀。十。如。更。始。民。世。世。傳。之。而。不。知。
省。其。所。起。知。省。其。所。起。則。見。天。數。之。所。始。見。天。數。之。
所。始。則。知。貴。賤。逆。順。所。在。知。貴。賤。逆。順。所。在。則。知。天。

凡隆評理有
始必有終則
數有起必有
止

虞序鹿評雲
障盡菩提

地之情著聖人之寶出矣。是故陽氣以正月始出于地。生育養長于上。至其功必成矣。而積十月。人亦十月而生。合於天數也。是故十月而成。人亦十月而成。合于天道也。故陽氣出于東北。入于西北。發于孟春。畢于孟冬。而物莫不應。是陽始出。物亦始出。陽方盛。物亦方盛。陽初衰。物亦初衰。物隨陽而出入。數隨陽而終始。三王之正。隨陽而更起。以此見之。貴陽而賤陰也。故數日者。據晝而不據夜。數歲者。據陽而不據陰。不得達之義。是故春秋之於昏禮也。達未宋公而既昏私更生動

注道昆評物
隨陽始終故
賤貴

袁宏道評曰
力辭功即代
終無成之義

不達宋公不宜稱而達。達陽而不達陰。以天道制之也。丈夫雖賤皆為陽。婦人雖貴皆為陰。陰之中亦相為陰。陽之中亦相為陽。諸在上者皆為其下。陽諸在下者各為其上。陰陰猶沉也。何名何有。皆并一于陽。昌力而辭功。故出雲起雨。必令從之。下命之曰天。雨不敢有其所出。上善而下惡。惡者受之。善者不受。夫喜怒哀樂之發。與清煖寒暑。其實一貫也。喜氣為煖而當春。怒氣為清而當秋。樂氣為太陽而當夏。哀氣為太陽而當冬。四氣者。天與人所同有也。非人所嘗

氣與時凡彼見而感也

沈氏新評章
怒哀樂不移
易便正以合
天

畜也故可節而不可止也節之而顯止之而亂人生
結。脈。在
而天而取化於天喜氣取諸春樂氣取諸夏怒氣取
諸秋哀氣取諸冬四氣之心也四肢之各有處如四
時寒暑不可移若肢體肢體移易其處謂之壬人寒
暑移易其處謂之敗歲喜怒移易其處謂之亂世明
王正喜以當春正怒以當秋正樂以當夏正哀以當
冬上下法此以取天之道春氣愛秋氣嚴夏氣樂冬
氣哀愛氣以生物嚴氣以成功樂氣以養生哀氣以
喪終天之志也是故春氣暖者天之所以愛而生之

願充評禮記
亦云春云然

秋氣清者天之所以嚴而成之夏氣溫者天之所以
樂而養之冬氣寒者天之所以哀而藏之春主生夏
主養冬主藏秋主收既其樂以養死既其哀以藏
為人子者也故四時之比父子之道天地之志君臣
之義也陰陽理人之法也陰刑氣也陽德氣也陰始
於秋陽始於春春之為言猶僭僭也秋之為言猶湫
湫也僭僭者喜樂之貌也湫湫者憂悲之狀也是故
春喜夏樂秋憂冬悲死而樂生以夏養春以冬養
秋大人之志也是故先愛而後嚴樂生而哀終天之

春秋卷之六
六

陳仁錫詩尚
德緩刑此繁
與新語着精
神處

孫鑛評王能
以人通天地
斯為三才成
証

李士義評烟
花萬狀

徐渭評荀志
于仁則制亦
是復善亦是

當也。而人資諸天大德而小刑也。是故人主近天之
所近。遠天之所遠。大天之所大。小天之所小。是故天
數右陽而不右陰。務德而不務刑。刑之不可任以成
世也。猶陰不可任以成歲也。為政而在刑。謂之逆天。
非王道也。

王道通三第四十四

占之造文者。三畫而連其中。謂之王。三畫者。天地與
人也。而連其中者。通其道也。取天地與人之中。以為
貫而參通之。非王者孰能當是。故王者唯天之施。施

其時而成之。法其命如循之。諸人法其數而以起。其
治其道而以出。法治其志而歸之於仁。仁之美者在
於天。大仁也。天覆育萬物。既化而生之。有養而成之。
事功無已。終而復始。凡舉歸之以奉人。察於天之意。
無窮極之仁也。人之受命於天也。取仁於天而仁也。
是故人之受命。天之尊。父兄子弟之親。有忠信慈惠
之心。有禮義廉讓之行者。是非逆順之治。文理燦然。
而厚之廣大。有而博。唯人道為可以參天。天常以愛
利為義。以養為事。春秋冬夏皆其用也。王者亦常以

漢書新語地
事天子事火
臣善君千古
漢語

愛利天下為意以安樂世為事好惡喜怒而備用也
然而主好惡喜怒乃天之春夏秋冬也其俱爰清寒
暑而以變化成功也天出此物者時則歲美不特則
歲惡人主出此四者義則世治不義則世亂是故治
世與義歲同數亂世與惡歲同數以此見人理之副
天道也天有寒有暑土若地義之主也是故春秋君
不名惡臣不名善善皆歸於君惡皆歸於臣臣之義
比於地故為人臣者視地之事天也為人子者視土
之事火也難居中央亦歲亡十二日之王傳於火以

調和養長然而弗名者皆并功於火火得以盛不敢

與父分美孝之至也是故孝子之行忠臣之義皆法

於地也地事天也猶下之事上也地天之合也物無

合會之義是故推天之精運陰陽之類以別顯逆之

理安所加以不在上下在大小在強弱在賢不肖在

善惡惡之屬盡為陰善之屬盡為陽陽為德陰為刑

刑反德而順於德亦權之類也雖曰權在皆權成是

故陽行於順陰行於逆逆行而順順行而逆者陰也

是故天以陰為權以陽為經陽出而南陰出而北經

能順依易

曰長成評陰
策中語意

德茂校評即
策中語意
亦本經術

用於盛權用於末以此見天之顯經隱權前德而後
刑也故曰陽天之德陰天之刑也陽氣煖而陰氣寒
陽氣予而陰氣奪陽氣仁而陰氣淚陽氣寬而陰氣
急陽氣愛而陰氣惡陽氣生而陰氣殺是故陽常居
實位而行於盛陰常居空虛而行於末天之好仁而
近惡戾之變而遠大德而小刑之意也先經而後權
貴陽而賤陰也故陰夏入居下不得任歲事冬出居
上置之空處也養長之時伏于下遠去之弗使得為
陽也無事之時起之空處備之備次陳守閉塞也此

沈氏新評風
寒霜飛原呼
吸不外况人
主乎

皆天之近陽而遠陰天固有此然而無所之如其身
而已矣人主立於生殺之位與天共時變化之勢物
莫不應天化天地之化如四時所好之風出則為煖
氣而有生於俗所惡之風出則為清氣而有殺於俗
喜則有暑氣而有養長也怒則為寒氣而有閉塞也
人主以好惡喜怒變俗習而天以煖清寒暑化草木
喜樂時而當則歲美不時而妄則歲惡天地人主一
也然則人主之好惡喜怒乃天之煖清寒暑也不可
不審其處而出也當暑而寒當寒而暑必為惡歲也

孝悌龍評訂
補錄

人主當喜而怒當怒而喜必為亂世矣是故人主之
大守在於謹藏而禁內使好惡喜怒必當義乃出者
煖清寒暑之必當其時乃發也人主掌此而無失而
使乃好惡喜怒未嘗差也如春夏秋冬夏之未嘗過也
可謂參天矣深藏此四者而勿使妄發可謂天矣

天容第四十五

天之道有序而時有度而節變而有常及而有相奉
微而至遠踣而至精一而少積蓄廣而實虛而盈聖
人視天而行是故其禁而審好惡喜怒之處也欲合

年遠運行
親天故思

合天

孫希逸評楊
雲克之禮焉

錢士釐評喜
怒以時即是

諸天非其時不出煖清寒暑也其告之以政令而化
風之清微也欲合諸天之顛到其一而以成歲也其
羞滿未筆虛而貴敦厚忠信也欲合諸天之默然不
言而功德積成也其不阿黨偏私而美汎愛兼利也
欲合諸天之所以成物者少霜而多露也其內自省
以是而外顯不可以不時人主有喜怒不可以不時
可亦為時時亦為義喜怒以類合其理一也故義不
義者時之合類也而喜怒乃寒暑之別氣也

天辨在人第四十六

昏火後

卷之十一

十

七

沈新評五
陽能因正且
行能奉而陰
力并功

難者曰陰陽之會一歲再遇於南方者以中夏遇其
北方者以中冬冬喪物之氣也則其會於是何如金
木水火各奉其所主以從陰陽相與一力而并功其
實非獨陰陽也然而陰陽因之以起助其所主故少
陽因木而起助春之生也太陽因火而起助夏之養
也少陰因金而起助秋之成也太陰因水而起助冬
之藏也陰雖與水并氣而合冬其實不同故水獨有
喪而陰不與焉是以陽陰會於中冬者非者喪也春
愛志也夏樂志也秋嚴志也冬哀志也故愛而有嚴

孝坤評物莫
非指而指非
指

張以誠評天
人氣以合類

樂而有哀四時之則也喜怒哀之禍哀樂之義不獨在
人亦在於天而春夏之陽秋冬之陰不獨在天亦在
於人人無春氣何以博愛而容衆人無秋氣何以立
嚴而成功人無夏氣何以盛養而樂生人無冬氣何
以哀死而恤喪天無喜氣亦何以暖而春生育天無
怒氣亦何以清而秋殺就天無樂氣亦何以疎陽而
夏養長天無哀氣亦何以激陰而冬閉藏故曰天乃
有喜怒哀樂之行人亦有春秋冬夏之氣者合類之
謂也匹夫雖賤而可以見德刑之用矣是故陰陽之

水火之類
卷之十一
十一

主衡評闕出
混崇

孫鑛評陽以
至歲任德之
意也凡事物
然

五世慈評順
微風揮若芳

沈氏新評陰
陽有出便有
入則有位便
有休方定而
時隨之

春居東。行終各六月。遠近同度。而所在異處。陰之行。春居東。方秋居西方。夏居空右。冬居空左。夏居空下。冬居空上。此陰之常處也。陽之行。春居上。冬居下。此陽之常處也。陰終歲四移。而陽常居實。非親陽而竦。陰任德而遠刑。與天之志常直。陰空處。稍取之以為助。故刑者德之輔。陰者陽之助也。陽者歲之主也。天下之昆蟲。隨陽而出入。天下之草木。隨陽而生落。天下之三王。隨陽而改正。天下之尊卑。隨陽而序位。幼者居陽之所少。老者居陽之所老。貴者居陽之所盛。賤者當

陽之所衰。藏者言其不得當陽。而當陽者。臣子也。陽者。君父是也。故人主南面。以陽為位也。陽貴而陰賤。天之刑也。禮之尚右。非尚陰也。敬老。陽而尊。成功也。

陰陽位第四十七

陽氣始出。東北而南。行就其位也。西轉而北。入藏其休也。陰氣始出。東南而北。行亦就其位也。西轉而南。入屏其服也。是故陽以南方為位。以北方為休。陰以北方為位。以南方為休。陽至其位。而大暑熱。陰至其位。而大寒凍。陽至其休。而入化於地。陰至其伏。而避德於

真西山評出
長人化入守
出守陰陽虛
實之定理

下是故夏出長於上冬入化於下者陽也夏入守虛
地於下冬出守虛位於上者陰也陽出實入實陰出
空入空天之任陽不任陰好德不好刑如是也故陰
陽終歲各一出

春秋繁露卷第十二

漢廣川董仲舒著

明東海孫

鑛月峰評

西湖

沈鼎新自玉

恭評

朱養純元一

朱養和元冲訂

陰陽終始第四十八

天之道終而復始故北方者天之所終始也陰陽之
所別合也冬至之後陰俛而西入陽仰而東出出入
之處常相反也多少調和之適當相順也有多而無

李夢陽評成
言乎良故其
方能終始

王禕登評相
順相散無眼
剖合

孫鑛評米本
諸本皆闕數
句

梁有蒼訂四
時五行五方
源一氣轉旋

楊慎評惟虛
起實

許儼評陽德
陰刑亦若

春利每盈。入者損益。而陰多。溢有少。而無絕。春夏陽多。而陰少。秋冬陽少。而陰多。多少無常。未常不分。而相散也。以出入相損益。以多少相漑濟也。多勝少者。借入。入者損益。而出者。

動而再倍常乘。反衡再登之勢。

之相報。故其氣相俠。而以變化相。

陰陽之氣。俱相併也。中春以。

此見

之天之所起。其氣積。天之所廢。其氣。故至春少陽。

東出。就木與之。俱生。至夏大陽南出。就火與之。俱煖。

此非各就其類。而與之相起。與少陽就木。太陽就火。

火不相稱。各就其正。此非正其倫。與至於秋時。少陰。

興而不得。以秋從金。從金而傷火功。雖不得以從金。

亦以秋出於東方。俛其處。而適其事。以成歲功。此非。

權與陰之行。固常居虛。而不得居實。至於冬。而止空。

虛。太陽乃得。非就其類。而與水起。寒是故。天之道有。

倫。有經。有權。

陰陽義第四十九

天道之常。一陰一陽。陽者天之德也。陰者天之刑也。迹陰陽終歲之行。以觀天之所親。而任成天之功。猶。

默詠

湯顯祖亦在腕胆在筆
橫豎皆成妙
節

謂之空空者之實也。故清漂之于歲也。若酸醎之於味也。說天。人。合。一。為。下。文。張。本。僅有而已矣。聖人之治亦從而然。天之少陰用於功。大陰用於空。人之少陰用於嚴。而大陰用於喪。喪亦空空亦喪也。是故天之道以三時成生。以一時喪。歿歿之者。謂百物枯落也。喪之者。謂陰氣悲哀也。天亦有喜怒之氣。哀樂之心。與人相副。以類合之。天人一也。春喜氣也。故生。秋怒氣也。故殺。夏樂氣也。故養。冬哀氣也。故藏。四者天人同有之。有其理而一用之。與天同者。大治與天異者。大亂。故為人主之道。莫

說到人。主。知。對。到。

五行通四。時而合。人身。

沈鼎新評陰
氣大行則天
開殺運人發
殺机故寧少
取以还空喪
孫鑣評上面
止說嚴與功
此實說刑與
物

明於在身之與天同者而用之。使喜怒必當義。乃出如寒暑之必當其時。乃發也。使德之厚于刑也。如陽之多於陰也。是故天之行陰氣也。少取以成秋。其餘以歸之冬。聖人之行陰氣也。少取以立嚴。其餘歸之喪。喪亦人之冬。氣故人之大陰不用於刑。而用於喪。天之少陰不用於物。而用於空。空亦為喪。喪亦為空。其實一也。皆喪歿亡之心也。

陰陽出入上下第五十

天道大數相反之物也。不得俱出。陰陽是也。春出陽

劉辰翁評母
乃玄圃裂

李廷机評初
各從一而后
各合為一机
亦微矣

而入陰。秋出陰而入陽。夏右陽而左陰。冬右陰而左陽。陰出則陽入。陽入則陰出。陰右則陽左。陰左則陽右。是故春俱南。秋俱北。而不同道。夏交於前。冬交於後。而不同理。並行而不相亂。澆滑而各持分。此之謂天之意。而何以從事天之道。初薄大冬。陰陽各從一方。來而移於後。陰由東方來。西陽由西方來。東至于中冬之月。相遇北方。合而為一。謂之曰至。別而相去。陰適右。陽適左者。其道順。適右者。其道逆。逆氣左上。順氣右下。故下煖而上寒。以此見天之冬。右氣而左。

袁黃評析陰
陽損益之机
盡寒暑互根
之妙可謂足
罐天根

陽也。上所右而下所左也。冬月盡而陰陽俱南還。陽南還出於寅。陰南還入於戌。此陰陽所始出地入地之見處也。至于中春之月。陽在正東。陰在正西。謂之春分。春分者。陰陽相半也。故晝夜均而寒暑平。陰日損而隨陽。陽日益而鴻。故為燒熱。初得大夏之月。相遇南方。合而為一。謂之曰至。別而相去。陽適右。陰適左。適右由下。適左由上。上暑而下寒。以此見天之夏。右陽而左陰也。上其所右。下其所左。夏月盡而陰陽俱北還。陽北還而入於申。陰北還而入於辰。此陰陽

許以忠評至
此又貞下起
元

之所始。出地入地之見處也。至於中秋之月。陽在正西。陰在正東。謂之秋分。秋分者。陰陽相半也。故晝夜均而寒暑平。陽日損而隨陰。陰日益而鴻。故至于季秋而始霜。至於孟冬而始大寒。下雪而物咸成。大寒而物畢藏。天地之功終矣。

天道無二第五十一

天之常道。相反之物也。不得兩起。故謂之一。一而不二者。天之行也。陰與陽相反之物也。故或出或入。或右或左。春俱南。秋俱北。夏交於前。冬交於後。此行而

宗臣評物不
而特則一

漢晉道評一
則貴二則感
故不得兩起

不同。路交會而各代理。此其文與天之道。有一出一入。一休一伏。其度一也。然而不同意。陽之出常縣於前。而任歲事。陰之出常縣於後。而守虛空。陽之休也。功已成於上。而伏於下。陰之伏也。不得近義。而遠其處也。天之任陽不任陰。好德不好刑。如是故陽出而前。陰出而後。尊德而卑刑之心見矣。陽出而積於夏。任德以歲事也。陰出而積於冬。錯刑於空處也。小以此察之。天無常於物。而一於時。時之所宜。而一為之。故開一塞一起一廢一。而至畢時而止。終有復始。其

胡友信評語
嚴整確然虛

一一者一也。是於天凡在陰位者皆惡亂善不得主

名。天之道也。故常一而不滅。天之道事無大小物無

難易。反天之道無成者。是以目不能二視耳不能二

聽。一手不能二事。一手畫方。一手畫圓。莫能成人為

小易之物而終不能成。反天之不可行如是。是故右

之人物而書文止於一者。謂之忠。持二忠者謂之患

患人之忠不一者也。不一者故患之所由生也。是故

君子賤二而貴一人。孰無善善不一故不足以立身

治。孰無常常不一故不足以致功。詩云上帝臨汝無

二汝心。知天道者之言也。

煖燠孰多第五十二

天之道出陽為煖以生之。出陰為濇以成之。是故非

薰也不能有育。非漂也不能有熟。歲之精也。知心而

不省薰與漂孰多者。用之必與天戾。與天戾雖勞不

成。是自正月至于十月而天之功畢。計是間與陰陽

各居幾何。薰與漂具者曰孰多。距物之初生。至其畢

成。露與霜其下孰倍。故從中春生於秋。氣溫柔和調

乃季秋九月陰乃始多於陽。天乃於是時出深下霜

李光經評二
忠則不一物
語匪夷

章廷韓評風
不雨連一波

王宗沐評古
春縱橫猶識
乃

沈鼎新評春
至秋陰氣少
而成物見煖
多乎清

聖子章評陰
大出于功成
之后是天心
之仁愛
王世貞評霜
加物雪加空
言造化甚真

出深下霜而天降物固已皆成矣故九月者天之功
大究於是月也十月而悉畢故案其迹數其實清潔
之日少少耳功已畢成之後陰乃大出天之成功也
少陰與而大陰不與少陰在內而大陰在外故霜加
物而雪加空空者置地而已不逮物也功已畢成之
後物未復生之前大陰之所常出也雖曰陰亦以大
陽資化其位而不知所受之故聖王在上位天覆地
載風令雨施雨施者布德均也風令者言令直也詩
云不識不知順帝之則言弗能知識而效天之所為

朱養純評陰
歷陽重故水
旱亦生論自
奇卓

云爾禹水湯旱非常經也適遭世氣之變而陰陽失
平堯視民如子民親堯如父母尚書曰二十有八載
放勳乃殂落百姓如喪考妣四海之內闕密八音三
年三年陽氣壓於陰陰氣大典此禹所以有水名也
桀天下之殘賊也湯天下之盛德也天下除殘賊而
得盛德大善者再是重陽也故湯有旱之名皆適遭
之變非禹湯之過母以適遭之變疑平生之常則所
守不失則王道益明

基義第五十三



屑性評陰陽
合則自兼

虛順之評不
專不分陰道

宣爾

凡物必有合。合必有上。必有下。必有左。必有右。必有前。必有後。必有表。必有裏。有美必有惡。有順必有逆。有喜必有怒。有寒必有暑。有晝必有夜。此皆其合也。陰者陽之合。妻者夫之合。子者父之合。臣者君之合。物莫無合。而合各有陰陽。陽兼於陰。陰兼於陽。夫兼於妻。妻兼於夫。父兼於子。子兼於父。君兼於臣。臣兼於君。君臣父子夫婦之義。皆取諸陰陽之道。君為陽。臣為陰。父為陽。子為陰。夫為陽。妻為陰。陰道無所獨行。其始也。不得專起。其終也。不得分功。有所兼之義。

濶氣制刑
輔異而法變

林意俞評百
川衆流人大

是故臣兼功於君。子兼功於父。妻兼功於夫。陰兼功於陽。地兼功於天。舉而上者。抑而下也。有屏送而左也。有引而右也。有親而任也。有疎而遠也。有欲曰益也。有欲曰損也。益而用而損其妨。有時損少而益多。有時損多而益少。少而不至絕。多而不至溢。陰陽二物。終歲各壹出。壹其出。遠近同度。而不同意。陽之出也。常縣於前。而任事。陰之出也。常縣於後。而守空處。而見天之親陽。而疎陰。任德而不任刑也。是故仁義制度之數。盡取之天。天為君。而覆露之地。為臣。而持

基義已反

滋聖成烟

海合為一體

沈鼎新評夫以陽勝陰聖以德勝刑合之以府生成

載之陽為夫而生之陰為婦而助之春為父而生之夏為子而養之秋為歿而棺之冬為痛而喪之王道之三綱可求于天天出陽為煖以生之地出陰為清以成之不煖不生不清不成然而計其多少之分則煖暑居百而清寒居一德教其與刑罰猶此也故聖人多其愛而少其嚴厚其德而簡其刑以此配天天之大數必有十旬旬天地之數十而畢舉旬生長之功十而畢成天之氣徐乍寒乍暑故寒不凍暑不渴以其有餘徐來不暴卒也易曰履霜堅冰蓋言遜也

然則上堅不踰等果是天之所為弗作而成也人之所為亦當勿作而極也凡有興者稍稍上之以遜順往使人心說而安之無使人之恐作而不使故曰君子以人治人謹能愿此之謂也聖人之道同諸天地蕩諸四海變習易俗

闕文第五十四

闕文第五十五

春秋繁露卷之十二終

春秋繁露

卷之十二

九

七

春秋繁露卷第十三

衣冠集

春秋繁露卷第十三

漢廣川董仲舒著

明東海孫

鑛月峰評

西湖

沈鼎新自玉

叅評

朱養純元一

朱養和元冲訂

人副天數第五十六

評鑛月本
關八十五行
評本關文十
六行

春秋繁露卷第十三

人足病喉痺起則地氣上為雲雨而象亦應之也天

地之符陰陽之副常設於身身猶天也數與之相參

故命與之相連也天以終歲之數成人之身故小節

二百六十六副日數也大節十二分副月數也內有

五藏副五行數也外有四肢副四時數也乍視乍瞑

副晝夜也乍剛乍柔副冬夏也乍哀乍樂副陰陽也

心有計慮副度數也行有倫理副天地也此皆暗慮

著身與人俱生比而偶之彙合于其可數也副數不

可數者副類皆當同而副天一也是故陳其有形以

丘濬評數參
命連人身原
小天

針世畢合

著其無形者。拘其可數者。以此言道之。亦宜以類相應。猶其形也。以數相中也。

同類相動第五十七

今平地注水。去燥就濕。均薪施火。去濕就燥。去所與異。而從其所與。同故氣同。則會聲比。則應其驗。皦然也。試調琴瑟。而錯之鼓。其宮則他宮應之。鼓其商。而他商應之。五音比。而自鳴。非有神。其數然也。美事召美類。惡事召惡類。類之相應而起也。如馬鳴。則馬應之。帝王之將興也。其美祥亦先見。其將亡也。

沈氏新評類
應而起正從
其所同極博
異顯瀚

主字評肆陳
類之相益損
處愈淺愈至

妖孽亦先見。物故以類相召也。故以龍致雨。以扇逐暑。軍之所處。以棘楚美。惡皆有從來。以為命。莫知其處。所天將陰。雨人之病。故為之先動。是陰相應而起也。天將欲陰。雨。又使人欲睡。臥者陰氣也。有憂亦使人臥者。是陰相求也。有喜者。使人不欲臥者。是陽相索也。水得夜益。長數分。東風而酒湛溢。病者至夜而疾益甚。雞至幾明。皆鳴而相薄。其氣益精。故陽益陽。而陰益陰。陽陰之氣。因可以類相益損也。天有陰陽。人亦有陰陽。天地之陰氣起。而人之陰氣應之。而起。

孫鑑評起而
即應神也者
妙萬物而為
言

人之陰氣起而天之陰氣亦宜應之而起其道一也
明於此者欲致雨則動陰以起陰欲止雨則動陽以
起陽故致雨非初也而疑於神者其理微妙也非獨
陰陽之氣可以類進退也雖不祥禍福所從生亦由
是也無非已先起之而物以類應之而動者也故聰
明聖神由視反聽言為明聖內視反聽故獨明聖者
知其本心皆在此耳故琴瑟報彈其宮他宮自鳴而
應之比物之以類動者也其動以聲而無形人不見
其動之形則謂之自鳴也又相動無形則謂之自然

庸隆評使人
之然亦是自
然

其實非自然也微乎微乎有使人之然者矣物固有實使之其
使之無形尚書傳言周將興之時有大赤鳥銜穀之
種而集王屋之上者武王喜諸大夫皆喜周公曰茂
哉茂哉天之見此以勸之也恐恃之

五行相勝第五十八

沈鼎新評五
行相勝處
確微闕

木者司農也四段如紅壁沙板玄五之梁司農為姦芻黨比周以蔽主明退匿賢
士絕滅公卿教民奢侈賓客交通不勸田事博戲鬪
雞走狗弄馬長幼無禮大小相虜竝為寇賊橫恣絕
理司徒誅之齊相是也行霸任兵侵蔡蔡潰遂伐楚

宗臣評數非
宋德

首舍力農意甚

楚人降伏以安中國。木者君之官也。夫木者農也。農者民也。不順如叛。則命司徒誅其率正矣。故曰金勝

木。

火者司馬也。司馬為讒。反言易辭。以譖愬人。內離骨肉之親。外疎忠臣。賢聖旋亡。讒邪日昌。魯上大夫季

孫是也。專權擅勢。薄國威德。反以怠惡譖愬其羣臣。劫惑其君。孔子為魯司寇。據義行法。季孫自消。墮費

郈城。兵甲有差。夫火者。大朝有邪。讒熒惑其君。執法誅之。執法者水也。故土者君之官也。其相司營為神

主所為。皆曰可。主所言。皆曰善。譎順主指。聽從為比。進主所善。以快主意。導主以邪。陷主不義。大為宮室。多為臺榭。雕文刺鏤。五色成光。賦歛無度。以奪民財。多發徭役。以奪民時。作事無極。以奪民力。百姓愁苦。叛去其國。楚靈王是也。作乾谿之臺。三年不成。百姓罷弊而叛反。其身弑。夫土者君之官也。君大奢侈。過土大禮。民叛矣。其民叛其君。窮矣。故曰木勝土。金者司徒也。司徒為賊。內得於君。外驕軍士。專權擅勢。誅殺無罪。侵伐暴虐。攻戰妄取。令不行。禁不止。將

沈一貫評四勝語字字鼎

鍾

宗臣評謹非火德

范應履評可奮貪王之魄

宗臣評賊非金德

主所為。皆曰可。主所言。皆曰善。譎順主指。聽從為比。進主所善。以快主意。導主以邪。陷主不義。大為宮室。多為臺榭。雕文刺鏤。五色成光。賦歛無度。以奪民財。多發徭役。以奪民時。作事無極。以奪民力。百姓愁苦。叛去其國。楚靈王是也。作乾谿之臺。三年不成。百姓罷弊而叛反。其身弑。夫土者君之官也。君大奢侈。過土大禮。民叛矣。其民叛其君。窮矣。故曰木勝土。金者司徒也。司徒為賊。內得於君。外驕軍士。專權擅勢。誅殺無罪。侵伐暴虐。攻戰妄取。令不行。禁不止。將

率不親士卒不使兵弱地削令君有耻則司馬誅之
楚殺其司徒得臣是也得臣數戰破敵內得於君驕
蹇不卹其下卒不為使當敵而弱以危楚國司馬誅
之金者司徒司徒弱不能使士眾則司馬誅之故曰
火勝金

崇臣評亂非
承德

許以忠評托
一義增認故
河怨殊

水者司寇也司寇為亂足恭小謹巧言令色聽謁受
賂阿黨不平慢令急誅誅殺無罪則司營誅之營蕩
是也為齊司寇太公封於齊問焉以治國之要營蕩
對曰任仁義而已太公曰任仁義奈何營蕩對曰仁

者愛人義者尊老太公曰愛人尊老奈何營蕩對曰
愛人者有子不食其力尊老者妻長而夫拜之太公
曰寡人欲以仁義治齊今子以仁義亂齊寡人立而
誅之以定齊國夫水者執法司寇也執法附黨不平
依法刑人則司營誅之故曰土勝水

五行相生第五十九

天地之氣合而為一分為陰陽判為四時列為五行
行者行也其行不同故謂之五行五行者五官也比
相生而問相勝也故謂治逆之則亂順之則法

沈鼎新評於
相勝見五行
不宜逆於相
主具五行原
日順天地綱
燭羅心胸

袁黃評尚仁
敵規而不姦

春秋繁露卷之十一

在齊病

袁黃評尚進
敵矩而不讒

東方者木農之本。司農尚仁。進經術之士。道之以帝。王之路。將順其美。匡救其惡。執規而生。至溫潤。不知地形肥饒。美惡立事。生則因地之宜。召公是也。親入南畝之中。觀民墾草。發濬耕種。五穀積蓄有餘。家給人足。倉庫充實。司馬食谷。司馬本朝也。本朝者火也。故曰木生火。

南方者火也。本朝司馬尚智。進賢聖之士。上知人文。其形兆未見。其萌芽未生。昭然獨見存亡之機。得失之要。治亂之源。豫禁未然之前。執矩而長。至忠厚仁。輔

袁黃評尚信
則該仁義禮
智而無姦
賊亂矣。繩故也

翼其君。周公是也。成王幼弱。周公相誅。管叔蔡叔。以定天下。天下既寧。以安君。官者司營。司營者土也。故曰火生土。

中央者土。君官也。司營尚信。卑身賤體。夙興夜寐。稱述往古。以厲生意。明見成敗。微諫納善。防滅其惡。絕原塞隙。執繩而制四方。至忠厚以信其君。據義割恩。太公是也。應天因時之化。威武強禦。以成大理者。司徒也。司徒者金也。故曰土生金。

西方者金。大理司徒也。司徒尚義。臣死君而衆人死。

袁黃評尚義
殺權而不賊

春秋繁露卷之十一

七

父親有尊卑。位有上下。各歿其事。事不踰矩。執權而伐兵。不苟克。取不苟得。義而後行。至廉而威。質直剛毅。子_{疑是}是也。伐有罪。討不義。是以百姓附親。邊境安寧。寇賊不發。邑無獄訟。則親安。執法者司寇也。司寇者水也。故曰金生水。

黃評尚禮
設衡而不亂

北方者水。執法司寇也。司寇尚禮。君臣有位。長幼有序。朝廷有爵。鄉黨以齒。升降揖讓。般伏拜謁。折旋中矩。立而整折。拱則抱鼓。執衡而藏。至清廉平。路遺不受。請謁不聽。據法聽訟。無有所阿。孔子是也。為魯司

寇。斷獄屯屯。與眾共之。不敢自專。是歿者不懷。生者不怨。百工維時。以成器械。器械既成。以給司農。司農者田官也。田官者木。故曰水生木。

五行逆順第六十

木者春生之性。農之本也。勸農事。無奪民時。使民歲不過三日。行什一之稅。進經術之士。誦羣禁。出輕繫。去稽留。除桎梏。開閉闔。通障塞。恩及草木。則樹木華美。而諸草生。恩及鱗蟲。則魚大為鱣鯨。不見羣龍。下如人君。出入不時。走狗試馬。馳騁不反。宮室好姪。樂

田汝成評曰
不生則木咎

田成評恩
下長則火咎

飲酒沈湎縱恣不顧政治事多發役以奪民時作謀
增瑞以奪民財民病疥搔溫體足脰去聲痛咎及於木
則茂木枯槁工匠之輪多傷敗毒水滄羣灑陂如魚
咎蟲則魚不為羣龍深藏鯨出見

火者夏成長本朝也舉良賢進茂才官得其能任得
其力賞有功封有德出貨財振困乏正封疆使四方
恩及於火則火順人而甘露降恩及羽蟲則飛鳥大
為黃鵠出見鳳凰翔如人君惑于讒邪內離骨肉外
踈忠臣至殺世子誅殺不辜逐忠臣以妾為妻棄法

田成評恩
不成則土咎

令婦妾為政賜予不當則民病血壅腫目不明咎及
於火則大旱必有火裁摘巢採穀咎及羽蟲則飛鳥
不為冬應不來梟鵲羣鳴鳳凰高翔

土者夏中成熟百種君之官循宮室之制謹夫婦之
別加親戚之恩恩及土則五穀成而嘉禾興恩及裸
蟲則百姓親附城郭充實賢聖皆遷仙人降如人君
好姪佚妻妾過度犯親戚侮父兄欺罔百姓大為臺
榭五色成光雕文刻鏤則民病心腹宛黃舌爛痛咎
及於土則五穀不成暴虐妄誅咎及裸蟲裸蟲不為

百姓叛去。賢聖放亡。

金者秋殺氣之始也。建立旗鼓。把旄鉞以誅。杖賊殘。

禁暴虐。安集。故動衆興師。必應義理。出則伺兵。入則

振旅。以咸習之。困於彼。狩存不忘亡。安不忘危。修城

郭。繕墻垣。審羣禁。飾兵甲。警百官。誅不法。恩及於金。

石。則涼風出。恩及於毛蟲。則走獸大爲麒麟至。如人

君好戰。侵陵諸侯。貪城邑之賂。輕百姓之命。則民病

喉。嗽。漱。筋。攣。鼻。仇。塞。咎。及。於。金。則。鑄。化。凝。滯。凍。堅。不

成。四面張罔。焚林而獵。咎及毛蟲。則走獸不爲白虎。

安搏麒麟遠去。

西汝成評恩
不藏則水咎

水者冬藏至陰也。宗廟祭祀之始。敬四時之祭。禘祫

昭穆之序。天子祭天。諸侯祭土。閉門閭。大搜索。斷刑

罰。執當罪。飭關梁。禁外徒。恩及於水。則醴泉出。恩及

介蟲。則鼃鼃大爲靈龜出。如人君簡宗廟。不禱祀。廢

祭祀。執法不順。逆天時。則病流腫。水張痿痺。孔竅不

通。咎及於水。霧氣冥冥。必有大水。水爲民害。咎及介

蟲。則龜深藏。鼃鼃鳴。

治水五行第六十一

沈氏新評析
曰紀用陰陽
如環無端

主世貞評五
行復得正是
行

李攀龍評的
是補熒大經
濟

春和氣

水始之

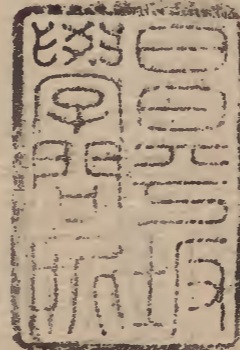
日冬至七十二日。水用事其氣燥濁而清。七十二日。
火用事其氣慘陽而赤也。十二日。土用事其氣溫濁
而黃。七十二日。金用事其氣慘淡而白。七十二日。水
用事其氣清寒而黑。七十二日。復得木。木用事則行
柔惠。誕羣禁。至于立春。出輕繫去稽留。除桎梏。開閉
闔通障塞。存幼孤。矜寡獨。無伐木。火用事則正封疆。
循田疇。至于立夏。舉賢良。封有德。賞有功。出使四方。
無縱火。土用事則養長老。存幼孤。矜寡獨。賜孝悌。施
恩澤。無興土功。金用事則修城郭。繕墻垣。審羣禁。飭

甲兵。警百官。誅不法。存長老。無焚金石。水用事則閉
門閤。大搜索。斷刑罰。執當罪。飭梁關。禁外徒。無決池
隄。

春秋繁露卷第十三終

春秋繁露 卷之十三

林齋藏本



文化丙子



