

禮記註疏

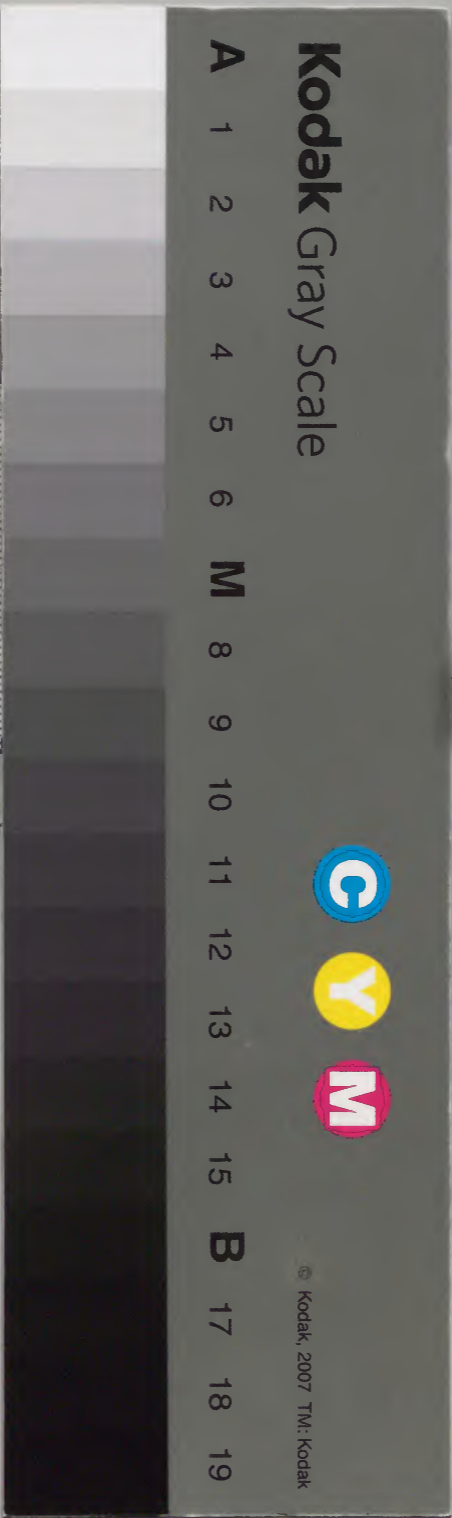
十一

206

漢書門
類
號
函
架
冊
六三六
二九

內閣文庫
漢書
類
號
冊
架
函
六三六
二九

內閣文庫		
番號	漢	6138
冊數	119	(64)
函號	276	16

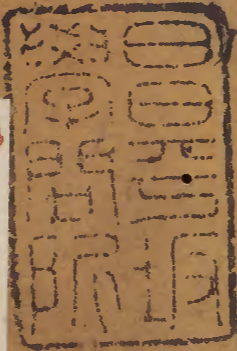


禮記註疏

二十九之三十二

玉藻
明堂位
喪服小記

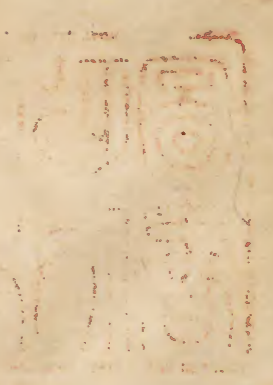
2
6
11



東京圖書館			
二	三	別	漢書門
の	三	架	類
冊	號	函	

萬歷刊本十三經正義
合百十九冊

不許帶出



禮記註疏卷第二十九

漢鄭氏注 文唐孔穎達疏

皇明朝列大夫國子監祭酒臣田一儁

奉訓大夫司經局洗馬管司業事臣余孟麟等奉

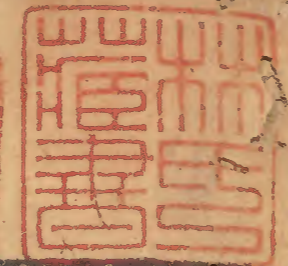
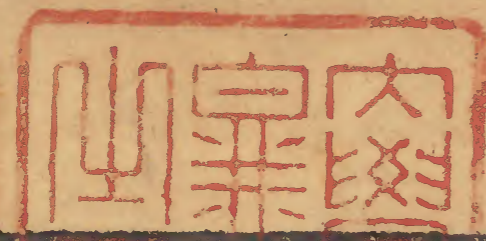
勅重校刊

玉藻第十三

○陸曰鄭云以其記服冕之事也冕之旒以藻紉貫玉為飾因以名之正義曰案鄭目錄云名曰玉藻者以其記天子服冕之事也冕之旒以藻紉為之貫玉為飾此於別錄屬

天子玉藻十有二旒前後邃延龍卷以祭註

也雜采曰藻天子以五采藻為旒旒十有二前後



遂延者言皆出冕前後而垂也天子齊肩延冕上覆

也玄表纁裏龍卷畫龍於衣字或作袞○藻本又作

求反邃雖醉反深也注同延如字徐餘戰玄端而朝

反字林作緹弋善反卷音袞古本及注同

日於東門之外聽朔於南門之外閏月則闔門左扉

立于其中注端當為冕字之誤也玄表而冕冕服之

下朝日春分之時也東門南門皆為國門也天子廟

及路寢皆如明堂制明堂在國之陽每月就其時之

堂而聽朔焉卒事及宿路寢亦如之閏月非常月也

聽其朔於明堂門中還處路寢門終月凡聽朔以

特性其帝及神配以文王武王端音冕出注下

遙反篇內除下注朝之餘皆同闔胡諸侯玄端司朝也

獵反扉音非一本作則闔門左扉疏天子至其中

天子王藻至食無樂此一節總論天子祭廟朝日及

日視朝并饌食牲牢酒醴及動作之事并明凶年貶

降之禮○天子王藻者藻謂雜采之絲繩以貫於玉

以玉飾藻故云王藻也○十有二旒者天子前之與

後各有十二旒○前後邃延者言十二旒在前後垂

而深邃以延覆冕上故云前後邃延○龍卷以祭者

卷謂卷曲畫此龍形卷曲於衣以祭宗廟○注祭先

至作袞○正義曰知祭先王之服者以司服云享先

采者先朱次白次蒼二色者先朱後綠皇氏沈氏並
為此說今依用焉後至漢明帝時用曹褒之說皆用
白旒珠與古異也云延冕上覆也者以三十升之布
染之為玄覆於冕上出而前後冕謂以板為之以延
覆上故云延冕上覆也但延之與板相著為一延覆
在上故云延冕也故弁師注延冕之覆在上是以名
焉與此語異而意同也皇氏以弁師注冕延之覆在
上以弁師經有冕文故先云冕延之覆在上此經唯
有延文故解云延冕上覆今刪定諸本弁師注皆云
延冕之覆在上皇氏所讀本不同者如皇氏所讀弁
師冕延之覆在上是解冕不解延今案弁師注意云
延冕之覆在上解延不解冕也皇氏說非也云玄表
纁裏者纁是朱之小別故周禮鍾氏云三人為纁鄭
注士冠禮云朱則四入與是纁朱同類故注弁師朱
裏與此不異云字或作袞者案司服作袞字故云或
作袞是字或作袞也但禮記之本或作卷字其正經
司服及覲禮皆作袞字故鄭注王制云卷俗誤其通
則曰袞是也其六冕玉飾上下貴賤之殊並已具王

制疏於此略而不言○注端當至武王○正義曰知
當當為冕者凡衣服皮弁尊次以諸侯之朝服次以
玄端案下諸侯皮弁聽朔朝服視朝是視朝之服卑
於聽朔今天子皮弁視朝若玄端聽朔則是聽朔之
服卑於視朝與諸侯不類且聽朔大視朝小故知端
當為冕謂玄冕也是冕服之下案宗伯實柴祀日月
星辰則日月為中祀而用玄冕者以天神尚質案
語云大采朝日少采夕月孔晃云大采謂袞冕少采
謂黼衣而用玄冕者孔氏之說非也故韋昭云大采
謂玄冕也小采夕月則無以言之云朝日春分之時
也者以春分日長故朝之然則夕月在秋分也案書
傳略說云祀上帝於南郊即春迎日於東郊彼謂孟
春與此春分朝日別朝事儀云冕而執鎮圭帥諸侯
朝日於東郊此云朝日於東門者東郊在東門之外
遙繼門而言之也云東門南門皆謂國門也者以朝
事儀云朝日東郊故東門是國城東郊之門也孝經
緯云明堂在國之陽又異義淳于登說明堂在三里
之外七里之內故知南門亦謂國城南門也云天子

廟及路寢皆如明堂制者案考工記云夏后氏世室
鄭注云謂宗廟殷人重屋注云謂正寢也周人明堂
鄭云三代各舉其一明其制同也又周書亦云宗廟
路寢明堂其制同文案明堂位大廟天子明堂魯之
大廟如明堂則知天子大廟亦如明堂也然大廟路
寢既如明堂則路寢之制上有五室不得有房而顧
命有東房西房又鄭注樂記云文王之廟為明堂制
案觀禮朝諸侯在文王廟而記云凡侯于東箱者鄭
答趙商云成王崩時在西都文王遷豐鎬作靈臺辟
廊而已其餘猶諸侯制度焉故知此喪禮設衣物有
夾有房也周公攝政制禮作樂乃立明堂於王城知
鄭此言是成王崩時路寢猶如諸侯之制故有左右
房也觀禮在文王之廟而記云凡侯于東箱者是記
人之說誤耳或可文王之廟不如明堂制但有東房
西房故魯之大廟如文王廟明堂經云君卷冕立于
阼夫人副禕立于房中是也樂記注稱文王之廟如
明堂制有制字者誤也然西都宮室既如諸侯制案
詩斯下云西南其戶箋云路寢制如明堂是宣王之

時在鎬京而云路寢制如明堂則西都宮室如明堂
也故張迪疑而致問鄭答之云周公制于土中洛誥
云王入大室裸是顧命成王崩於鎬京承先王宮室
耳宣王承亂又不能如周公之制如鄭此言則成王
崩時因先王舊宮室至康王已後所營依天子制度
至宣王之時承亂之後所營宮室還依天子制度路
寢如明堂也不復能如周公之時先王之宮室也若
然宣王之後路寢制如明堂案詩王風右招我由房
鄭答張逸云路寢房中所用男子而路寢又有左右
房者劉氏云謂路寢下之燕寢故有房也熊氏云平
王微弱路寢不復如明堂也異義明堂制今禮戴說
禮盛德記曰明堂自古有之凡有九室室有四戶八
牖三十六戶七十二牖以草蓋屋上圓下方所以朝
諸侯其外名曰辟雍明堂月令書說云明堂高三丈
東西九仞南北七筵上圓下方四堂十二室室四戶
八牖宮方三百步在近郊近郊三十里講學大夫淳
于登說明堂在國之陽丙巳之地三里之外七里之
內而祀之就陽位上圓下方八窓四闢布政之宮周

萬曆十六年刊

已

四

公祀文王於明堂以配上帝上帝五精之帝大微之
庭中有五帝座星其古周禮孝經說明堂文王之廟
夏后氏世室殷人重屋周人明堂東西九筵筵九尺
南北十筵堂崇一筵五室凡室二筵蓋之以茅謹案
今禮古禮各以其義說說無明文以知之玄之聞也
禮戴所云雖出盛德記及其下顯與本異章九室二
十六戶七十二牖以秦相出不韋作春秋時說考所
益非古制也四堂十一室字誤本書云九室十二堂
淳于登之言取義於援神契援神契說宗祀文王於
明堂以配上帝曰明堂者上圓下方八窗四闥布政
之宮在國之陽帝者諦也象上可承五精之神五精
之神實在大微於辰為巳是以登云然今說立明堂
於巳由此為也水木用事交於東北木火用事交於
東南水土用事交於中央金土用事交於西南金水
用事交於西北周人明堂五室帝一室合於數如鄭
此言是明堂用淳于登之說禮戴說而明堂辟雍是
一曰周禮孝經說以明堂為文王廟又傷五年公既
視朔遂登觀臺服氏云人君入大廟視朔告朔天子

曰靈臺諸侯曰觀臺在明堂之中又文二年災云
明堂祖廟並與鄭說不同者案正則云小學在公宮
南之左大學在郊又云天子曰辟雍辟雍是學也不
得與明堂同為一物又云天子宗廟在雉門之外考經
緯云明堂在國之陽又此云聽朔於南門之外是明
堂與祖廟別處不得為一也孟季云齊案王問曰人
皆謂我毀明堂孟子對曰夫明堂者王者之堂也王
欲行王政則勿毀之矣是王者有明堂諸侯以下皆
有廟又知明堂非廟也以此故鄭皆不用具於鄭駁
異義也云每月就其時之堂而聽朔焉者月令孟春
居青陽左个仲春居青陽大廟季春居青陽右个以
下所居各有其處是每月就其時之堂也云卒事反
宿路寢亦如之者路寢既與明堂同制故知反居路
寢亦如明堂每月異所反居路寢謂視朔之一日也
其餘日即在燕寢視朝則恆在路門外也云閏月非
常月也者案文六年云閏月不告月猶朝于廟公羊
云不告月者何不告朔也曷為不告朔天無是月也
閏月矣何以謂之天無是月是月非常月也何休云

萬曆十六年刊

已卷之三

九

不言朔者閏月無告朔禮也穀梁之義與公羊同左
氏則閏月當告朔案異義公羊說每月告朔朝廟至
于閏月不以朝者閏月殘聚餘分之月無正故不以
朝經書閏月猶朝廟譏之左氏說閏以正時時以作
事事以厚生生民之道於是乎在不告閏朔棄時政
也許君謹案從左氏說不顯朝廟告朔之異謂朝廟
而因告朔故鄭駁之引堯典以閏月定四時成歲閏
月當告朔又云說者不本於經所譏者異其是與非
皆謂朝廟而因告朔似俱失之朝廟之經在文六年
冬閏月不告月猶朝於廟辭與宣三年春郊牛之口
傷改牛牛死乃不郊猶三望同言猶者告朔然後
當朝廟郊然後當三望今廢其大存其細是以加猶
譏之論語曰子貢欲去告朔之餼羊周禮有朝享之
禮祭然則告朔與朝廟祭異亦明矣如此言從左氏
說又以先告朔而後朝廟鄭以公羊閏月不告朔為
非以左氏告朔為是二傳皆以先朝廟而因告朔二
者皆失故鄭云其是與非皆謂朝廟而因告朔俱失
之也鄭必知告朔與朝廟異者案天子告朔於明堂

其朝享從祖廟下至考廟故祭法云曰考廟曰王考
廟皆凡祭之是也又諸侯告朔在大廟而朝享自皇
考至考故祭法云諸侯自皇考以下皆月祭之是告
朔與朝廟不同又天子告朔以特牛諸侯告朔以羊
其朝享各依四時常禮故用大牢故可尊彝朝享之
祭用虎彝雉彝大尊山尊之等是其別也云聽其朔
於明堂門中還處路寢門終月者以閏非常月無恆
居之處故在明堂門中樂太史云閏月詔王居門終
月是還處路寢門終月謂終竟一月所聽之事於一
月中耳於尋常則居燕寢也故鄭注太史云於文王
在門謂之閏是閏月聽朔於明堂門反居路寢門皇
氏云明堂有四門即路寢亦有四門閏月各居其時
當方之門義或然也云凡聽朔必以特牲告其帝及
神配以文王武王者論語云告朔之餼羊注云天子
特牛與以其告朔禮略故用特牛案月令每月云其
帝其神故知告帝及神以其在明堂之中故知配以
文王武王之主亦在明堂以汎配五
帝或以武王配五神於下其義非也

皮弁以日視朝遂以食日中而餽奏而食日少牢朔月

大牢註

餽食朝之餘也奏奏樂也

音俊

五飲上水漿

酒醴醢註

水水為上餘其次之

支反

卒食玄端

而居註

天子服玄端燕居也

動則左史書之言則右

史書之註

史書之註

其書春秋尚書具存者

御瞽幾聲之上註

註

瞽樂人也幾猶察也察其哀樂之瞽音古上時

不順成則天子素服乘素車食無樂註

疏

皮弁至無樂正義曰此一節明天子每日視朝皮弁食之禮遂以食者既著皮弁視朝遂以皮弁而朝之時還著皮弁而餽朝之餘食奏而食者言餽餘

之時奏樂而食餽尚奏樂即朝食奏樂可知也○朔月大牢者以月朔禮大於加用大牢案鄭志趙商問膳夫云王日一舉鼎十有二物皆有俎有三牲備商案玉藻天子之食日少牢朔月大牢禮數不同請問其說鄭答云禮記後人所集據時而言或諸侯同天子或天子同諸侯等所施不同故鄭據王制之法與周異者多當以經為正如鄭此言記多錯雜不與經同案王制云諸侯無故不殺牛及楚語云天子舉以大牢祀以會孔晁云四方來會助祭也又云諸侯舉以特牛祀以大牢大夫舉以特牲祀以少牛士食魚炙祀以特牲庶人食菜祀以魚此等與周禮及玉藻或合或否異人之說皆不可以禮論案周禮大司樂云王大食令奏鐘鼓鄭註云大食朔月月半是也周禮六飲此以下五飲亦非周法也○註其書至存者○正義曰經云動則左史書之春秋是動作之事故以春秋當左史所書左陽陽主動故記動經云言則右史書之尚書記言語之事故以尚書當右史所書右是陰陰主靜故也春秋雖有言因動而言其言少

也尚書雖有動因言而稱動亦動為少也周禮有五
史有內史外史大史小史御史無左史右史之名者
熊氏云案周禮大史之職云大師抱天時與大師同
車又襄二十五年傳曰大史書曰崔杼弑其君是大
史記動作之事在君左廂記事則大史為左史也案
周禮內史掌王之八柄其職云凡命諸侯及孤卿大
夫則策命之信二十八八年左傳曰王命內史叔與父
策命晉侯為侯伯是皆言誥之事是內史所掌在君
之右故為右史是以酒誥云矧大史友內史友鄭注
大史內史掌記言記行是內史記言大史記行也此
論正法若其有闕則得交相攝代故洛誥史逸命周
公伯禽服虔注文十五年傳云史佚周成王大史襄
三十年鄭使大史命伯石為卿皆大史主爵命以內
史闕故也以此言之若大史有闕則內史亦攝之案
覲禮賜諸公奉篋服大史是右者彼亦宣行王命故
居右也此論正法若春秋之時則特置左右史官故
襄十四年左史謂魏莊子昭十二年楚左史倚相藝
文志及六藝論云右史記事左史記言與此正反於

傳記不合其義非也○御警幾聲之上下○御者侍
也以警人侍側故云御警幾聲之上下幾察也警人
審音察樂聲上下哀樂若政和則樂聲樂政酷則樂
聲哀察其哀樂防君之失○天子素服乘素車者此
由年不順成則天子恆素服素車食無樂也若大札
大災則亦素服故司服云大札大荒大裁素服此是
天子諸侯罪已之義故素服此素服者謂素衣故下
文諸侯年不順成君衣布與此互文也若其臣下即
不恆素服唯助君禱請之時乃素耳故司服云士
服玄端素端注云素端者為札荒有所禱請也
諸侯玄端以祭祭先君也端亦當為冕字之誤也諸

侯祭宗廟之服唯與天子同
禪冕以朝朝天子

也禪冕公衮侯伯鷩子男毳也○禪婢支反鷩必
列反毳昌銳反皮

弁以聽朔於大廟註皮弁下天子也○大音泰後夫
廟同下戶嫁反

朝服以日視朝於內朝註

朝服冠玄端素裳也此內朝路寢門外之正朝也天子諸侯皆三朝

朝辨色始

入註

羣臣也入入應門也辨猶正也別也○辨如字徐扶免反

別彼列反

君日出而視之退適路寢聽政使人視大夫

夫退然後適小寢釋服註

小寢燕寢也釋服服玄端

又朝服以食特牲三俎祭肺註

食必復朝服所以敬

養身也三俎豕魚腊註

復扶夕深衣祭牢肉註祭牢

肉異於始殺也天子言日中諸侯言夕天子言餼諸

侯言祭牢肉互相挾註

挾戶朔月少牢五俎四簋註

五俎加羊與其腸胃也朔月四簋則曰食梁稻各二

簋而也○簋音甫本或子卯稷食菜羹註忘自貶也

音嗣○食夫人與君同庖註不特殺也○庖步交反徐疏

諸侯至同庖○正義曰此一節論諸侯自祭宗廟及

朝天子自視朝食飲牢饌之禮與天子不同之事○

注祭先至子同○正義曰知祭先君者與上天子龍

卷以祭其文相類故知祭先君也云端亦當為冕者

以玄端賤於皮弁下文皮弁聽朔於大廟不應玄端

以祭先君故知亦當為玄冕云唯魯與天子同者案

萬曆十六年

禮記卷之五

九

曰知朝天子者案觀禮云侯氏禪冕鄭注禪之為言
 卑也天子六服大裘為上其餘為裨是以總云禪冕
 ○注皮弁下天子也○正義曰以天子用玄冕諸侯
 用皮弁故云下天子也此諸侯聽朔於大廟熊氏云
 周之天子于洛邑立明堂唯大享帝就洛邑耳其每
 月聽朔當在文王廟也以文王廟為明堂制故也此
 聽朔於大廟穀梁傳云諸侯受乎禰廟與禮乖非也
 况每月以朔告神謂之告朔即論語云告朔之餼羊
 是也則于時聽治此月朔之事謂之聽朔此玉藻文
 是也聽朔又謂之視朔文十六年公四不視朔是也
 告朔又謂之告月文六年閏月不告月是也行此禮
 天子於明堂諸侯於太祖廟訖然後祭於諸廟謂之
 朝享司尊彝云朝享是也又謂之朝廟文六年云猶
 朝于廟是也又謂之月祭祭法云皆月祭之是也○注朝
 服至三朝○正義曰案王制云周人玄衣而養老注
 云玄衣素裳天子之燕服為諸侯朝服彼注云玄衣
 則此玄端也若以素為裳則是朝服比朝服素裳皆

言頭卷三九

九

密

得謂之玄端故論語云端章甫注云端玄端諸侯朝
 服若上士以玄為裳中士以黃為裳下士以雜色為
 裳天子諸侯以朱為裳則皆謂之玄端不得名為朝
 服也云此內朝路寢門外之正朝也者以下文云君
 日出而視之退適路寢故知此路寢門外朝也云天
 子諸侯皆三朝者大僕云掌燕朝之服位注云燕朝
 朝於路寢之庭是一也司士云正朝儀之位注云此
 王日視朝事於路門外是二也朝士云掌外朝之灋
 注云外朝在庫門之外臯門之內是三也諸侯三朝
 者文王世子云公族朝於內朝路寢朝是一也世子
 又云其在外朝司士為之與此視朝於內朝皆謂路
 寢門外每日視朝是二也此但云內朝對中門外朝
 謂為內也文王世子云外朝者對路寢庭為外此據
 路寢門外而稱內朝明知中門之外別更有朝也諸
 侯三門是中門外大門內又有外朝是三朝也已具
 於文王世子疏○注羣世至門也○正義曰應門之
 內則路門之外謂尋常諸侯中門為應門外有臯門
 若魯則庫雉路入者則入雉門也○注釋服服玄端

萬曆十六年刊

禮記卷三九

九

密

○正義曰此經文據君故服玄端也若卿大夫釋服服深衣也○注食必至魚腊○正義曰此經云朝服以食謂釋服之後將食之時又者又如朝時服朝服以食然則上天子云遂以食者亦退於小寢釋服至將食之時又朝服互相明也云三俎豕魚腊者約特牲禮故知豕魚腊也○注祭牢至相挾○正義曰早起初殺之時將食先祭肺以周人重肺至夕將食之時切牢肉為小段而祭之故云異於始殺也云互相挾者以天子言日中諸侯亦當有日中諸侯言夕則天子亦言夕天子言餽則諸侯亦餽諸侯言祭牢肉則天子亦祭牢肉以諸侯之夕挾天子日中故云互相挾○注五俎至而已○正義曰知五俎加羊與其賜胃者約少牢禮五俎但少牢祭神加羊與膚為五此皆人君所食無膚而有腸胃也云朔月四簋則日食梁稻各一簋而已者以朔月四簋故知日食二簋以梁稻美物故知各一簋詩云每食四簋注云四簋黍稷稻粱是簋盛稻粱也且此文諸本皆作簋字皇夫以注云稻粱以簋宜盛稻粱故以四簋為四簋

知然否以此而推天子朔月大牢當六簋黍稷稻粱麥苽各一簋若盛舉則八簋故小雅陳饋八簋常加以稻粱也案公食大夫禮簋盛稻粱此用簋者以其常食異於禮食又禮食其數更多故公食下大夫黍稷六簋上大夫八簋其稻粱上下大夫俱兩簋又聘禮饗餼上大夫堂上八簋東西夾各六簋是其數多也其諸侯案掌客上公簋十侯伯八子男六簋則俱同十二其祭禮則天子八簋故祭統云八簋之實注云天子之祭八簋然則諸侯六簋祭統諸侯禮云四簋黍稷者見其徧於廟中不云六簋二簋留之厭故也大夫祭則當四敦少牢禮是也士則二敦特牲禮是也其諸侯與大夫食亦四簋故秦詩云每食四簋熊氏更說卿大夫以下日食及朔食牲之及敦數多少上下差別並無明據今皆略而不言也○注忌日被誅後王以為忌日稷食者食飯也以稷穀為飯以菜為羹而食之故云忌日也○注不特殺也○正義曰諸侯夫人與君同庖則后亦與王同庖舉諸侯

天子
可知

君無故不殺牛大夫無故不殺羊士無故不殺犬豕註

故謂祭祀之屬

君子遠庖廚凡有血氣之類弗身踐

也註

踐當為翦聲之誤也翦猶殺也

○遠于萬及踐音翦子淺反出

注 至于八月不雨君不舉註

為旱變也此謂建子之

月不雨盡建未月也春秋之義周之春夏無雨未能

成災至其秋秀實之時而無雨則雩雩而得之則書

雩雩祀有益也雩而不得則書旱明災成也註○為于

偽反下

皆為猶為明為為疏君無至不舉○正義曰自此以

失皆同夏戶塚反下終篇末或論天子或論諸侯

食

或論大夫士所為尊卑之異隨文為義無復總別今

各隨文解之註故謂祭祀之屬○正義曰此君非

一據作記之時言之此君得兼天子以天子日食少

牢若據周禮止法言之此君唯據諸侯以天子日食

大牢無故得殺牛也大略此文謂諸侯也○大夫無

故不殺羊者亦諸侯大夫也若天子大夫有故得殺

牛故知此據諸侯大夫言祭祀之屬者若待賓客饗

餼亦在其中故云祭祀之屬○註踐當為翦○正義

曰此謂尋常若祭祀之事則身自為之故楚語云禘

郊之事天子自射其牲又割羊擊豕是也○註為早

至成也○正義曰此謂建子之月至建未月也者案

文公十年自正月不雨至秋七月傳云亦曰旱不

萬曆十六年刊

已流本元

三

科

十年有自正月不雨之文故據而為說云雩而得之則書雩喜祀有益也雩而不得則書旱明災成也者案僖十一年穀梁傳云得雨曰雩不得雨曰旱范甯云喜其有益也則春秋經諸書雩皆是得雨不得雨曰旱者僖二十一年夏大旱宣七年秋大旱是也然傳云至秋七月不雨不為災僖二十一年夏大旱則足則之夏也建卯建辰建巳之月而書大旱者至秋仍不雨而追書于夏故云夏大旱

年不順成君衣布擗本關梁不租山澤列而不賦土功

不與大夫不得造車馬皆為凶年變也君衣布者

謂若衛文公大布之衣大帛之冠是也擗本去珽荼

佩士笏也士以竹為笏飾本以象關梁不租此周禮

也殷則關但譏而不征列之言遮列也雖不賦猶為

之禁不得非時取也造謂作新也衣於既反漣君

又如字去丘呂及下刷去同珽也

頂反荼音舒笏音忽遮之奢反

天子素服素車此論諸侯及大夫遭凶年之禮君衣

布者謂身衣布衣也擗本者本謂士笏以竹為之以

象飾本君遭凶年插插上笏故云擗本關梁不租

者關謂關門梁謂津梁租謂課稅以其凶年故不課

稅此周禮殷則雖非凶年亦不課稅也山澤列而不

賦者列謂遮列但遮列人不得非時而入恐有損傷

於物不賦斂也土功不與者謂人食不得滿二鬴

之歲若人食三鬴則猶與土功也故均人任豐年旬

用三日中年用二日無年猶有一日廩人云人食四鬴

至不征正義曰案春秋閏二年狄入衛後衛文公

大布之衣大帛之冠為國之破亂與凶年同故引之

云殷則關但譏而不征者案王制云關譏而不征譏

謂阿察但阿察其非不征稅王制是殷禮故云殷也

卜人定龜

謂靈射之屬所常用者

射音亦周禮史

定墨

視兆坻也

坻勅

君定體

視兆所得也周

公曰體王其無害

疏 卜人至定體正義曰此一經論君卜龜所定之異定龜者案

龜人云天龜曰靈屬地龜曰繹屬東龜曰果屬西龜曰雷屬南龜曰獵屬北龜曰若屬各以其方之色與其體辨之鄭云屬言非一也色謂天龜玄地龜黃東青西白南赤北黑也龜俯者靈仰者繹前禽果後禽獵左倪雷右倪若定之者其所當用謂卜祭天用靈祭地用射射則繹也春用果秋用雷之屬也史定墨者凡卜必以墨畫龜求其吉兆若卜從墨而兆廣謂之下從周禮占人注云墨兆廣也但坻是從墨而裂其旁岐細出謂之為豐坻故占人云君占體大夫占色史占墨卜人占坻注云體兆象也色兆氣也墨兆廣也坻兆豐也是大坻稱為兆廣小坻稱為兆豐也君定體者謂五行之兆象既得兆體君定其體

之吉凶尊者視大卑者視小○注視兆至無害○正義曰此尚書金縢文以武王有疾周公代其請會卜得吉兆周公為此言也

君羔辟虎植

謂緣也此君齊車之飾○辟音見徐苦狄反植依注

緣尹絹反後文注皆放此音直下同苓本又作軫音零齊側皆反下文注皆同大夫齊車鹿辟豹植朝車

士齊車鹿辟豹植

臣之朝車與齊車同飾

植○正義曰此一節論君及大夫士等齊車朝車所飾之物尊卑不同○注辟覆至之飾○正義曰苓卽式也但車式以苓為之有豎者有橫者故考工記注云鞞式之植者衡者也此云辟覆苓詩大雅鞞鞞淺幘毛傳云幘覆式幘卽辟也又周禮巾車作禡但古字耳三者同也知辟是覆苓者少儀云負良綏申之

面拖諸臂是也云植讀皆如直道而行之直者案論
語云三代之所直道而行故讀如之云此君齊車之
飾者以大夫及士皆云齊車故知此君齊車之飾此
經或有齊字者若誤也若有齊字鄭不須此注皇氏
云君謂天子諸侯也詩云淺幘以虎皮為幘彼據諸
侯與玄衮赤舄連文知亦齊車之飾此用羔臂者當
是異代禮或可詩傳據以虎皮飾臂謂之淺幘也○
注臣之至同飾○正義曰據此注言之則君之朝車
與齊車異節也
但無文以言之

君子之居恆當戶註

鄉明○鄉許亮反

寢恆東首註

齒生氣

也○首手又

若有疾風迅雷甚雨則必變雖夜必興

反注同

衣服冠而坐註

敬天之怒○迅音峻又音信衣於日

既反下衣布同又如字

五盥沐稷而饋梁櫛用禪櫛髮晞用象櫛進機進羞

工乃升歌註

晞乾也沐饋必進機作音必氣也更言進羞明為羞邊豆之實○盥音館饋音悔櫛則乙浴

用巾而上下給註

反禪章善反機其既反刷去垢也○絺丑疑反給去逆反刷色劣反垢古口

出杆履蒯席連用湯註

杆浴器也蒯席澀便於洗

足也連猶同也○杆音雫蒯苦怪反連方旦反履蒲

席衣布晞身乃履進飲註

進飲亦盈氣也○履九具反本又作

將適公所宿齊戒居外寢沐浴史進象笏書思對

命註思所思念將以告君者也對所以對君者也命

所受君命者也書之於笏為朱忘也既服習容觀玉

湯是到本作潘

聲註

玉儼

乃出揖

私朝

輝如也

登車

則有光

矣註

私

朝自大夫家之朝也揖其臣乃行

○輝

疏

君子至光矣○正義

曰此一節明卿大夫以下所居處及盥浴并將朝君之義○曰五盥者盥洗手也○沐稷而醕梁者沐沐髮也醕洗面也取稷梁之湯汁用將洗面沐髮並須滑故也然此大夫禮耳又人君沐醕皆梁也○櫛用櫛櫛者櫛白理木也櫛梳也沐髮為除垢膩故用白理濯木以為梳○髮髻用象櫛者髻乾燥也沐已燥則髮澀故用象牙滑櫛以通之也○進襪進羞者襪謂酒也故少儀注云沐而飲酒曰襪是沐畢必進襪酒又進羞羞謂羞豆之實知非庶羞者庶羞為食而設今進襪則飲酒之進為飲設羞故知是羞邊羞豆是以邊入羞邊之下注引少牢主人酬尸宰夫庶羞是進羞也○工乃升歌者入進羞之後樂工乃升堂以琴瑟而歌所以進襪進羞乃歌者以其新沐

體虛補益氣也皇大云進襪謂殮與少儀注違非其義也○出行者行浴之盆也浴時入盆中浴浴竟而出盆也○履蒯席者履踐也蒯菲草席澀出行而脚踐履澀草席上刮去垢也○連用湯者連猶釋也言釋去足垢而用湯闌也○史進象笏者史謂大夫亦有史官也熊氏云案下大夫不得有象笏有象字者誤也熊氏又解與明山賓同云有地大夫故用象皇氏載諸所解者不同以此為勝故存之耳○書思對命者思謂意所思念將以告君對謂君有所問以事對君命謂所受君命將以奉行以笏書此三事故云書思對命也○既服習容觀玉聲者既服著朝服已竟也服竟而私習儀容又觀容聽已珮鳴使玉聲與行步相中適玉佩玉也○乃出者習儀竟而出也○揖私朝輝如也者私朝大夫自家之朝也輝光儀也大夫行出至已之私朝揖其屬臣輝如也○登車則有光矣者揖竟出登所乘之車有光輝色而往適君矣

天子搢珽方正於天下也註

此亦笏也謂之珽珽之言

珽然無所屈也或謂之大圭長三尺杼上終葵首終

葵首者於杼上又廣其首方如杼頭是謂無所屈後

則恆直相玉書曰珽玉六寸明自炤炤○長直亮反後

放此杼直呂反

葵如字終葵椎反椎直追反下同相息諸侯茶前

後直讓於天子也註

茶讀為舒連之舒舒懦者所畏

在前也註謂罔殺其首不為杼頭諸侯唯天子註焉

是以謂笏為茶○茶音舒註丘勿反後如字徐胡豆

反懦乃亂反又奴臥反怯懦也又作

儒人于反弱也皇云學士園音員殺色界反徐所列反篇內皆同

大夫前註後註無

所不讓也註

大夫奉君命出入者也上有天子下有

已君又殺其下而註

疏天子至讓也○正義曰此一

事○方正於天下也者言珽然無所註示已之端平

正直而布於天下○諸侯茶前註後直者前註謂罔

殺其首後直下角正方○讓於天子也者降讓於天

子故前註也大夫前註後註無所不讓也者大夫上

有天子下有已君上下皆須謙退故云無所不讓也

○註此亦至自炤○正義曰下文云笏天子以球

玉故知此珽亦笏也云或謂之大圭長三尺杼上終

葵首者或者玉人文也玉人注大圭或謂之珽或者

或此文也云終葵首者於杼上又廣其首方如杼頭

者終葵首謂杼頭也故許慎說文玉椎擊也齊人謂

萬曆十六年刊

已五卷三

三

在前也者案說文懦柔也所畏在前多舒緩故云舒
懦者所畏在前也○注又殺至而圍○止義曰知又
殺其下者以經云前後誅故知又殺其下故
下注云大夫士文杼其下者廣二寸也是

侍坐則必退席不退則必引而去君之黨

引卻也黨

鄉之細者退謂旁側也辟君之親黨也○黨鄉之細

也退謂旁側也一本或作黨鄉之細者謂旁側也避

君之親黨

登席不由前為躡席

升必由下也○為

反本又如字

徒坐不盡席足

示無所求於前不忘

躡力輒反

讀書食則齊且去席足

讀書聲當聞尊者食

謙也

若賜之食而君愛

若賜之食而君愛

之則命之祭然後祭

雖見賓客猶不敢備禮也侍

食則正不祭

先飯辨嘗羞飲而俟

俟君食而後食

也君將食臣先嘗之忠孝也

○飯扶晚反下至三飯

若有嘗羞者則俟君之食然後食飯飲而俟

不祭

侍食不敢備禮也不嘗羞膳宰存也飯飲利將食也

君命之羞羞近者

辟食味也○辟

命之品嘗之然

後唯所欲

必先徧嘗之○徧音遍

凡嘗遠食必順

近食

從近始也

君未覆手不敢殮

覆手以循耳

已食也殮勸食也

○覆芳服反注同殮音

君既食又

飯飧

註

不敢先君飽

○先息薦

飯飧者三飯也

註

臣

勸君食如是可也

君既徹執飯與醬乃出授從者

註

食於尊者之前當親徹也

○從才

疏 侍坐至從者

下至士側尊用禁此一節廣論臣之侍坐於君之儀

并顯君賜食賜酒肉飲之節兼明與凡人飲食之禮

○侍坐則必退席者若側旁有別席則退受側席

或雖有別席君不命之使退則必引而去君之黨黨

是鄉之細者而屬於鄉居其鄉之旁側今借之為喻

言臣侍君坐若不退席則引而卻去君之旁側也黨

為君之親黨則君命令與君之親黨同席則卑謙卻

引而去離君之親黨在君之親黨之下而坐故注云

辟君之親黨也登席不由前為躡席者庾云失節而

踐為躡席應從於下升若由前升是躡席也案鄉飲

酒禮賓席于戶西以西頭為下主人席于阼階介席

于西階皆北頭為下賓升席自西方注云升由下也

又案鄉飲酒記云主人介凡升席自北方降自南方

注云席南上升由下降由上由便則主人升席自北

方降席自南方案鄉飲酒禮主人受獻自席前適阼

階是主人降席自北方者以其受獻正禮須席末啐

酒因從北方降也故注云啐酒席末自從北方降由

便也若其尋常無事則升由下而降由上若賓則升

萬曆十六年刊

已亥卷三

九

而君以客禮待之則得祭雖得祭又先須君命之祭
後乃敢祭也。先飯辯嘗羞者飯食也謂君未食而
臣先食徧嘗羞膳也所以爾者示猶行臣禮為先嘗
食之義也。飲而俟者禮食未殮必前啜飲以利滑
喉中不令澀噎君既未殮故臣亦不敢殮而先嘗羞
嘗羞卑而歡飲以俟君殮臣乃敢殮。若有嘗羞者
此謂臣侍食得賜食而非君所客者也。既不得為客
故不得祭亦不得嘗羞則君使膳宰自嘗羞故云有
嘗羞者也。則俟君之食然後食者既不祭不嘗則
俟君食後已乃食也。飯飲而俟者飯飲者飲之也
雖不嘗羞亦先飲飲則利喉以俟君也。君命之羞
羞近者猶是君所不客者也雖君已食已乃後食而
猶未敢食羞故又須君命雖得君命又猶未自專嘗
先食近其前者一種而止也所以然者若越次前食
遠者則為貪好味也。命之品嘗之然後唯所欲者
品猶徧也既未敢越次多食故君又命徧嘗而已乃
徧嘗之後則隨已所欲不復次第也。凡嘗遠食必
順近食者客與不客悉皆如此故云凡也意在嘗遠

者且從近始辟貪味也。君未覆手不敢殮者侍食
者悉然也覆手者謂食飽必覆手以循口邊恐有殺
粒汚著之也殮謂用飲澆飯於器中也禮食竟更作
三殮以勸助令飽實使不虛也君既食又飯殮者既
猶畢竟也飯殮也君食畢竟而又殮則臣乃敢殮明
不先君而飽也。飯殮者三飯也者三飯並謂殮也
謂三度殮也君既殮者既已也謂君食竟已徹饌也
○執飯與醬乃出授從者謂君饌已徹則臣乃自徹
已饌以授從者飯醬是食之主故自執之此食合已
之所得故授從者。注食於主徹也。正義曰此經
食不客故君既徹之後執飯與醬乃出授從者若君
與已禮食則但親徹之後執飯與醬乃出授從者也故公食
大夫禮賓北面坐取飯與醬以降西面坐奠于階西
注云不以出者非謂當得食也若非君臣但降等者
則徹以授主主相者故曲禮云客若降等又云卒食
客自前跪徹飯齊以授相者注云謙也相者主人贊
饌者以非已所得故授主人之相若賓主敵者則徹
於西序端故公食大夫禮云大夫自相食徹于西序

端注云亦親徵是也

凡侑食不盡食食於人不飽註謙也。音又侑唯水漿不祭

若祭為已係卑註水漿非盛饌也。已猶大也。祭之為

或有所畏迫臣於君則祭之。係虛涉及厭也大音

疏凡侑至係卑。正義曰此一節以上文明侍君之

食因明凡人相敵為食之禮。凡侑食不盡食者

此明勸食於尊者之法。食於人不飽者此通包食

於尊者及禮敵之人所以不盡食不飽者謙退不敢

自足唯水漿不祭者言食於禮敵之人所設水漿不

以祭先。若祭為已係卑者已大也。係厭也。此解不

祭水漿之意。若祭水漿為大厭降卑微有所畏迫也。

注臣於君則祭之。正義曰所以知者案公食大

夫禮宰夫執觶漿以進賓

受坐祭遂飲故知之也

君若賜之爵則越席再拜稽首受登席祭之飲卒爵而

俟君卒爵然後授虛爵註不敢先君盡爵

酒也受一爵而色洒如也註洒如肅敬貌洒或為察

注酒先典反又西禮反。二爵而言言斯註言言和敬

貌斯猶耳也。言言魚禮已三爵而油油註油油說

敬貌。油音由本亦作由。王肅本亦作二爵而言

注云飲二爵可以語也。又云言斯禮注云語必

以禮也。三爵而油注云悅敬

貌無已及下油字也。說音悅

敬殺可以去矣。退則坐取屨隱辟而后屨坐左納右

坐右納左註隱辟俛後逡巡而退著屨也。辟匹亦反

同而后履一本作而後履俛音免後七巡反道音巡著履竹略反

凡尊必上玄酒註

唯君面尊註

面猶鄉也燕禮曰司宮尊于

東楹之西兩方壺左玄酒南上公尊瓦大兩有豐在

尊南南上

亮反

唯饗野人皆酒註

飲賤者不備禮

○飲於大夫側尊用於士側尊用禁註

於斯禁也無

足有似於於是以言於

○於於據反注同

疏君若至用禁

正義曰此一節論臣於君前受賜爵之禮○飲卒爵而俟君卒爵然後授虛爵者俟君飲盡已乃受虛爵與相者也必在君前先飲者亦示其賤者先即事後授虛爵者亦不敢先君盡爵然此謂朝夕侍者始得爵也若其大禮則君先飲而臣後飲故曲禮云長者舉未醕少者不敢飲燕禮公卒爵而後飲是也此經

云兩拜稽首受於尊所由禮云拜受於尊所此經先由拜稽首而後受燕禮與受爵降下奠爵兩拜稽首則先受而後再拜與此不同者熊氏云文雖不同互以相備皆先受而後再拜今刪定以為燕禮據大飲法故先受爵而後奠爵再拜此經據朝夕侍君而得賜爵故再拜而後受必知此經非饗燕大飲者以此下云受一爵而至三爵而退明非大饗之飲也若燕禮非惟三爵而已○受一爵而色酒如也者言初受一爵而顏色肅敬洒如也如者如此義謂如似洒然故論語云申如也天大如也及踧踏如也皆謂容色如此○二爵而言言斯者此事上恆敬既受二爵顏色稍和故言言斯耳也耳是助句之辭皇氏云讀言為閭義亦通也○禮已三爵而油油者言侍君小燕之禮唯已止三爵顏色和說而油油說敬故春左氏傳云臣侍君宴過三爵非禮也○退則坐取履隱辟而後履者坐跪也初跪說履堂下為敬故退而跪取履起而後巡隱辟而著之坐左納右者納猶著也若坐左膝則著右足之履若坐右膝則著左足

之履唯君面尊者面鄉也謂人君燕臣子專其恩惠故尊鼻鄉君故引燕禮燕臣子之法以解之若兩君相見則尊鼻於兩楹間在賓主之間夾之不得面鄉尊也○唯饗野人皆酒者饗野人謂蜡祭時也野人賤不得本古又無德又可飽食則宜貪味故唯酒而無水也○大夫側尊用於士側尊用禁者側謂旁側在賓主兩楹之旁側夾之又東西橫行異於君也若側尊者飲酒義云尊於房戶之間客主共之也據大夫士也若一尊亦曰側尊故士冠禮云側尊一罍醴在服北注云無偶曰側與此側別○注於斯至言於○正義曰案鄉飲酒禮設兩壺于房戶間有斯禁彼是大夫禮此云大夫用於故知於斯禁也案特牲禮注云於今本舉止有四周下無足今斯禁亦無足故云有似於於是以言於也

始冠緇布冠自諸侯下達冠而敝之可也註

本太古耳

非時王之法服也○冠古亂反下冠而注始玄冠朱

冠同敝音弊本亦作弊

組纓天子之冠也緇布冠續綏諸侯之冠也註

皆始

冠之冠也玄冠委貌也諸侯緇布冠有綏尊者飾也

續或作繪綏或作蕤○續戶內反注繪同綏本又玄

作蕤耳佳反注及下皆同

冠丹組纓諸侯之齊冠也玄冠綦組纓士之齊冠也

註言齊時所服也四命以上齊祭異冠○齊側皆反下同綦音其

徐其記反雜色也上時掌緇反下而上同後皆放此緇冠玄武子姓之冠也註

謂父有喪服子為之不純吉也武冠卷也古者冠卷

殊○縞古老反又古報反下同縞冠素紕既祥之冠

為于偽反卷起權反下同

萬曆十六年刊

已流卷三九

三

也註

紕緣邊也。紕讀如埤益之埤。既祥之冠也。已祥

祭而服之也。間傳曰：大祥素縞麻衣。○紕音埤。又埤

支反。間古閑反。

傳直疏：始冠至冠也。○正義曰：自此至曾桓公始也。

專反。疏：此一節廣論上下及吉凶冠之所用。唯五十

不散送及親沒不髦。記者雜錄。則在其間。○始冠：緇

布冠者言初加冠。大夫士皆三加。諸侯則四加。其初

加者是緇布冠。○自諸侯下達者自從也。從諸侯下

達於士始冠。緇布冠。○冠而敝之可也。者言緇布冠

重古始冠。暫冠之耳。非時王之服不復恆著冠而敝

去之可也。○注：皆始至作蕤。○正義曰：知始冠之冠

者以文承上始冠之下。故知玄冠朱組纓是天子始

冠也。云：諸侯緇布冠有綏尊者飾也。者案鄭：特牲及

士冠記皆云：其綏也。吾未之聞。謂大夫士也。此云：緇

綏諸侯之冠。故云：緇布冠有綏尊者飾也。上云：始冠

緇布冠。自諸侯下達。則諸侯緇布冠可知。更云：緇布

冠。績綏諸侯之冠者。為綏起文也。諸侯唯績綏為異

其類。項青組纓等皆與士同。○注：言齊至異冠。○正

義曰：言齊者兼祭祀之時。故禮云：立如齊。謂祭祀

時恐此齊亦兼祭祀。故言齊時所服。其祭諸侯則玄

冕也。云：四命以上齊祭。異冠者以諸侯玄冕祭。玄冠

齊孤則爵弁祭。亦玄冠。齊是齊祭。異冠也。必如孤亦

玄冠。齊者以諸侯尚玄冠。齊明孤亦玄冠。齊也。其三

命以下大夫則朝服以祭。士則玄端以祭。皆玄冠也。

此云：玄冠。綦組纓。士之齊冠是齊祭。同冠也。其天子

之士與諸侯。上大夫同。故深衣目錄云：士祭以朝服

謂天子之士也。祭用朝服與諸侯大夫同。然則天子

大夫與諸侯。孤同。亦爵弁祭。玄冠。齊此是熊氏之說

也。皇氏以為天子大夫與諸侯大夫同。但朝服以祭

便與鄭注四命以上齊祭。異冠於文為妨。皇氏之說

非也。其天子之祭。玄冕祭。則玄冠。齊綏冕祭。則玄冕

齊。以次差之可知也。此亦熊氏說。此云：四命齊祭。異

冠者謂自祭也。若助祭於君則齊祭。同冠。故鄭志答

趙商問云：以雜記云：大夫冕而祭於公。弁而祭於已

士弁而祭於公。冠而祭於已。是為三命以下齊祭。異

冠何但四命以上也觀注似若但施於已祭不可通之也鄭答云齊祭謂齊時一冠祭時亦一冠四命乃然大夫冕士弁而祭於君齊時服之祭時服之何以亦異若然士之助祭齊服應服爵弁而鄭注旅賁氏云王齊服服衮冕則士之齊服服玄端不服爵弁者熊氏云若士助王祭祀服爵弁若助王受朝觀齊服則服玄端義或然也○注謂父至卷殊○正義曰姓生也孫是子之所生故云子姓云不純吉也者武用玄玄是吉冠用縞縞是凶吉而雜凶故云不純吉也卷用玄而冠用縞縞卷異色故云古者冠卷殊如鄭此言則漢時冠卷共材○注紕緣至麻衣○正義曰組緣邊者謂緣冠兩邊及冠卷之下畔其冠與卷身皆用縞但以素緣耳縞是生絹而近吉當祥祭之時身著朝服者著縞冠以其漸吉故也不言以素為紕故喪服小記云除成喪者朝服縞冠注云縞冠未純吉祭服也雜記曰祥主人之除也於夕為期朝服鄭云祭猶縞冠未純吉雜記又云既祥雖不當縞者必縞鄭云

紕

縞祥祭之服據此兩經二注皆云祥祭縞冠若既祥之後後魯申孝子哀情故加以素紕以素重于縞也故此云云既祥之冠間傳曰大祥素縞麻衣檢勘經注分明如此而皇氏以為縞重素輕祥祭之時以素為冠以縞為紕亦紕得冠名故云縞冠祥祭之後以縞為冠以素為紕亦紕得冠名而云素冠文無所出不知有句憑據也

垂綉五寸惰游之士也

惰游罷民也亦縞冠素紕凶

服之象也垂長綉明非既祥○惰徒臥

齒之服也

所放不帥教者

居冠屬武

謂燕居冠

也著冠於武少威儀○屬章欲反著皇

有事然後綉

燕無事者去飾○去丘呂

五千不散

送註

送喪不散麻始衰不備禮散悉但反注

親沒

不髦註

去為子之飾註不髦

大帛不綏註

帛當為白

聲之誤也大帛謂白布冠也不綏凶服去飾註玄冠紫

綏自曾桓公始也註

蓋僭宋王者之後服也綏當用

績註○僭子念

疏垂綏至士也○正義曰此亦用既祥反後同冠而加垂綏五寸也註情游至既

祥○正義曰鄭知情游罷民者與下不齒相連故知是周禮坐嘉石之罷民知亦綳冠素紕者以文承上編冠素紕之下但垂綏為異註○謂燕居冠也○正義曰燕居之冠屬武於冠冠武相連屬燕居率略少威儀故也又不加綏若非燕居則冠與武別臨著乃合之有儀飾故也註送喪至備禮○正義曰始死三日之前要經散垂三日之後乃絞之至葬啓殯已後亦散垂既葬乃絞五十既衰不能備禮故不散垂

及親沒不髦註不關冠之義註者雜廁其間註○帛當

至去飾○正義曰知帛當為白者以雜記云大白冠緇布冠皆不綏彼大白與緇布連文故知此大帛謂白布冠也左傳閔二年衛文公大布之衣大帛之冠白繪冠也與大布相對與此異也註○蓋僭宋王者之後○正義曰知疑僭宋者以祭周公用白牲乘大路是曾用殷禮故疑曾桓公用紫綏僭宋王者之後云綏當用績者以上文云緇布冠績綏諸侯之冠故

也知

朝玄端夕深衣深衣三袂註

謂大夫士也三袂者謂要

中之數也袂尺二寸圍之為二尺四寸三之七尺二

寸朝直遙反深衣三袂起魚友本

縫齊倍要註縫

或無依字要一遙反下文注同

萬曆十六年刊

已流卷三

三

豐○縫音逢齊音咨本又作齋注同衽當旁衽謂裳幅

所交裂也凡衽者或殺而下或殺而上是以小要取

名焉衽屬衣則垂而放之屬裳則縫之以合前後上

下相變○衽而審反又而袂可以回肘二尺二寸

之節○袂面世反鳩反屬音燭下同長中繼揜尺其為長衣中衣則

繼袂揜一尺若今褻矣深衣則緣而巳○衰音袖裕下文同

二寸註曲領也○裕音劫祛尺二寸註袂口也緣廣寸半

註飾邊也○廣徐公曠以帛裏布非禮也註中外宏

相稱也冕服絲衣也中衣用素皮弁服朝服玄端麻

衣也中衣用帛○裏音里士不衣織織染絲織之

士衣染織也○衣於既反注及下注同織音志注織染同繪似綾反無君者不

貳采註大夫去位空服玄端玄裳○去衣正色裳間

色註謂冕服玄上纁下○間廁非列采不入公門註

列采正服振絺綌不入公門表裘不入公門註振讀

為衽衽禪也表裘外衣也二者形且襲皆當表之乃

出○振依注為衽之忍疏朝玄至公門○正義曰自

反禪音丹下文注同此以下至弗敢充也一節

廣論衣服及裘襦襲之事○朝玄端夕深衣者謂大

夫士早朝在私朝服玄端夕服深衣在私朝及家也

○深衣三袂者袂謂袂末言深衣之廣三倍於袂末

○縫齊倍要者齊謂裳之下畔要謂裳之上畔言縫

下畔之廣倍於要中之廣謂齊廣一丈四尺四寸要廣七尺二寸○衽當旁者衽謂裳之交接之處當身之時○袂可以回肘者袂上下之廣二尺二寸肘長尺二寸故可以回肘也○長中繼揜尺者謂長衣中衣繼袂之末揜餘一尺○袷二寸者袷謂深衣袂口謂口之外畔廣二寸○袷尺二寸者袷謂深衣袂口謂口之外畔上下尺二寸也故注云袷袂口也○緣廣寸半者謂深衣邊以緣飾之廣寸半也○注謂大至二寸○正義曰上文云君朝服日出而視朝夕深衣祭牢肉此云朝玄端與君不同故知是大夫士也以視私朝故服玄端若朝君之時則朝服也朝服其衣與玄端無異但其裳以素爾若大夫莫夕蓋亦朝服其士則用玄端故士冠禮注云玄端士莫夕於朝之服是也其私朝及在家大夫士夕皆深衣也皇氏以為此玄端是朝君之服若然朝禮君臣同服上文君朝服夕深衣此文與君無異鄭何得注云大夫士也恐皇氏之說非也云三之七尺二寸者案深衣云幅十有二以計之幅廣二尺二寸一幅破為二四邊各去一寸餘

有一尺八寸每幅交解之闊頭廣尺二寸狹頭廣六寸比寬頭嚮下狹頭嚮上要中十二幅廣各六寸故為七尺二寸下齊十二幅各廣尺二寸故為一丈四尺四寸○注衽謂至相變○正義曰衽謂裳幅所交裂也者裳幅下廣尺二寸上闊六寸狹頭嚮上交裂一幅而為之云凡衽者或殺而下或殺而上者皇氏云言凡衽非一之辭非獨深衣也或殺而下謂喪服之衽廣頭在上狹頭在下或殺而上謂深衣之衽寬頭在下狹頭在上云是以小要取名焉者謂深衣與喪服相對為小要兩旁皆有此衽熊氏大意與皇氏同或殺而下謂朝祭之服耳云衽屬衣則垂而放之者謂喪服及熊氏朝祭之衽云屬裳則縫之以合前後者謂深衣之衽云上下相變者上體是陽陽體舒散故垂而下下體是陰陰主收斂故縫而合之今剛定深衣之上獨得衽名不應假他餘服相對為衽何以知之深衣衣下屬幅而下裳下屬幅而上相對為衽鄭注深衣鉤邊今之曲裾則空兩邊而有也但此等無文言之且從先儒之業○注其為至而已○正

義曰繼袂揜一尺者幅廣二尺二寸以半幅繼續袂口揜餘一尺云深衣則緣而已者若長衣揜必用素而中衣揜或布或素隨其衣而然長中制同而名異者所施異故也裏中著之則曰中衣若露著之則曰長衣故鄭注深衣目錄素紕曰長衣有表謂之中衣○以帛裏布非禮也若朝服用布則中衣不得用帛也皮弁服朝服玄端服麻衣也中衣用布三衣用麻麻卽十五升布故中衣并用布也然云朝服又云玄端者朝服指玄衣素裳而玄端裳色多種或朱裳玄黃雜裳之屬廣言之也而小祥衰裏孰帛中衣者吉凶異故也○士不衣織○織者前染絲後織者此服功多色重故士賤不得衣之也大夫以上衣織染絲織之也士衣染繪詩庶人得衣錦者禮不下庶人有經而等也故服錦衣下文居士錦帶者直以錦帶非爲衣也唐傳云古者有命民有飾車駢馬衣錦者非周去大夫以上得衣織衣而禮運云衣其澣帛謂先代禮尚質故也○注大夫至玄裳○正義曰此謂大夫士去國三月之內服素衣素裳三月之後別服此

玄端玄裳以經云不貳采是有采色但不貳耳采色之中玄最貴也○注謂冕服玄上纁下○正義曰玄是天色故爲正纁是地色赤黃之雜故爲間色皇極云正謂青赤黃白黑五方正色也不正謂五方間色也綠紅碧紫駢黃是也青是東方正綠是東方間東爲木木色青木尅土土黃並以所尅爲問故綠色青黃也亦是南方正紅是南方間南爲火火赤尅金金白故紅色赤白也白是西方正碧是西方間西爲金金白尅木故碧色青白也黑是北方正紫是北方間北方水水色黑水尅火火赤故紫色赤黑也黃是中央正駢黃是中央間中央爲土土尅水水黑故駢黃之色黃黑也○注振讀至乃出○正義曰案士昏禮云女從者卑衫玄彼注以衫爲同此云衫禪者以振與衫聲相近衫字從衣故讀爲衫蓋衫字得爲同又得爲禪故下曲禮注引論語云當暑衫絺絺是論語本有爲衫字者云形且褻者形解衫絺絺其形露見褻解表裘在衣外可鄙褻二者皆上加表衣乃出也

龍裘不入公門註衣裘必當褻也。○褻思。續為繭。繆為

袍註衣者著之。異名也。續謂今之新綿也。繆謂今續

及舊絮也。○續音擴。繭古典反。繆紆粉反。禪為網註

有衣裳而無裏。○網苦迥反。帛為褶註有表裏而無

著註○褶音。朝服之以縞也。自季康子始也註亦僭宋

王者之後。○疏。襲裘至始也。○正義曰。檀弓云。禭裘襲

皆謂裘。上有裼衣。裼衣之上。有襲衣。襲衣之上。有正

門也。○注。縞謂今續及舊絮也。○正義曰。如鄭此言

云。縞謂今續者。謂好綿也。則鄭注之時。以好者為綿

惡者為絮。故云。縞謂今續及舊絮也。○注。亦僭宋王

者之後。○正義曰。云亦者。王上玄冠紫綬。是僭宋王

者之後。知宋朝服以縞者。案王制云。殷人縞衣。

而養老。燕服則為朝服。宋是殷後。故朝服以縞。

孔子曰。朝服而朝。卒朔然後服之註謂諸侯與羣臣也。

諸侯視朔。皮弁服。曰。國家未道。則不充其服焉註謂

若衛文公者。未道。未合於道。疏。孔子至服之。○正義

朝謂每日朝君。○卒朔然後服之者。卒朔謂卒告朔

之時。服皮弁告朔。禮終脫去皮弁。而後服朝服也。○

注。謂諸侯與羣臣也。○正義曰。知非天子之朝服。而

云。諸侯與羣臣者。以上文次皆云。不入公門。下云。唯

君有黼裘。又云。君衣狐白裘。皆據諸侯之禮。故知此亦據諸侯也。

唯君有黼裘以誓省。大裘非古也註僭天子也。天子祭

上帝。則大裘而冕。大裘羔裘也。黼裘以羔與狐白雜

萬曆十六年刊 已梳卷三九

為黼文也省當為獮獮秋臣也國君有黼裘誓獮由

之禮時大夫又有大裘也○黼音甫省依注作疏唯

至古也○正義曰君諸侯也黼裘以黑羊皮雜狐白

為黼文以作裘也誓者告勅也獮秋獮也大裘天子

郊服也禮唯許諸侯服黼裘以誓軍衆田獵耳不得

用大裘常時有者非但諸侯用大裘又有大夫僭用

大裘者故譏之云非古也○注時大夫又有大裘也

○正義曰經直云黼裘以誓獮大裘非古而云大夫

用大裘者以經云唯君則知時臣亦為之故言唯君

以譏之也冬始裘而秋云裘者為秋殺始誓衆須威

故秋而用黼為裘也

禮記註疏卷第二十九

禮記註疏卷第三十

漢鄭氏註

唐孔穎達疏

皇明朝列大夫國子監祭酒臣田一儁

奉訓大夫司經局洗馬管司業事臣余孟麟等奉

勅重校刊

玉藻

君衣狐白裘錦衣以裼之註

君衣狐白毛之裘則以素

錦為衣覆之使可裼也袒而有衣曰裼必覆之者裘

襲也詩云衣錦綉衣裳錦綉裳然則錦衣復有上衣

明矣天子狐白之上衣皮弁服與凡裼衣象裘色也

衣於既反下文不衣

君之右虎裘厥左狼裘

衛

尊者豈武猛

士不衣狐白

薛君也狐之白者豈以

少為貴也

音避匪以狐之白毛皮為裘其上用錦衣

以禡之○詩云至色也○正義曰鄭引詩者證錦

衣之上更有衣覆之以無正文故引詩云然則錦衣

復有上衣明矣云天子狐白之上衣皮弁服與者亦

以無正文故言皮弁服與與為疑辭也必知狐白上

加皮弁服者以狐白既白皮弁服亦白錦衣白三者

相稱皆為白也云凡禡衣象裘色也者狐白裘用錦

衣為禡狐青裘用玄衣為禡羔裘用緇衣為禡是禡

衣與裘色相近也天子視朝服皮弁服則天子皮弁

之下有狐白錦衣也諸侯於天子之朝亦然故秦詩

云君子至止錦衣狐裘此經云君則天子兼諸侯也

凡在朝若臣同服然則三公在天子之朝執望與子

男同則皮弁之下狐白錦衣與子男同也其天子卿

大夫及諸侯卿大夫在天子之朝亦狐白裘以下云

士不衣狐白則卿大夫未得衣狐白也其禡則不用錦

衣故下注云非諸侯則不用錦衣為禡熊氏云當用

素衣為禡其天子之士及諸侯之士在天子之朝既

不衣狐白熊氏云用麤裘素禡也諸侯朝天子受皮

弁之禡歸來嚮國則亦錦衣狐裘以告廟則秦詩云

君子狐青裘豹褰玄緇衣以禡之

註 君子大夫士也緇

綺屬也染之以玄於狐青裘相宜狐青裘蓋玄衣之

記者亂言絞耳

皇氏云素衣為正

言則禡衣或絞或素不定也熊氏云臣用絞君用素

故聘禮公禡降左注引玉藻云麤裘青豻褰絞衣以

視朔則素衣麤裘卿大夫士亦皆然故論語注云素

衣麤裘視朔之服是也其受外國聘享亦素衣麤裘

故聘禮公禡降左注引玉藻云麤裘青豻褰絞衣以

視朔則素衣麤裘卿大夫士亦皆然故論語注云素

衣麤裘視朔之服是也其受外國聘享亦素衣麤裘

故聘禮公禡降左注引玉藻云麤裘青豻褰絞衣以

視朔則素衣麤裘卿大夫士亦皆然故論語注云素

衣麤裘視朔之服是也其受外國聘享亦素衣麤裘

故聘禮公禡降左注引玉藻云麤裘青豻褰絞衣以

視朔則素衣麤裘卿大夫士亦皆然故論語注云素

衣麤裘視朔之服是也其受外國聘享亦素衣麤裘

故聘禮公禡降左注引玉藻云麤裘青豻褰絞衣以

視朔則素衣麤裘卿大夫士亦皆然故論語注云素

衣麤裘視朔之服是也其受外國聘享亦素衣麤裘

故聘禮公禡降左注引玉藻云麤裘青豻褰絞衣以

視朔則素衣麤裘卿大夫士亦皆然故論語注云素

衣麤裘視朔之服是也其受外國聘享亦素衣麤裘

故聘禮公禡降左注引玉藻云麤裘青豻褰絞衣以

視朔則素衣麤裘卿大夫士亦皆然故論語注云素

衣麤裘視朔之服是也其受外國聘享亦素衣麤裘

故聘禮公禡降左注引玉藻云麤裘青豻褰絞衣以

視朔則素衣麤裘卿大夫士亦皆然故論語注云素

衣麤裘視朔之服是也其受外國聘享亦素衣麤裘

故聘禮公禡降左注引玉藻云麤裘青豻褰絞衣以

視朔則素衣麤裘卿大夫士亦皆然故論語注云素

衣麤裘視朔之服是也其受外國聘享亦素衣麤裘

故聘禮公禡降左注引玉藻云麤裘青豻褰絞衣以

視朔則素衣麤裘卿大夫士亦皆然故論語注云素

衣麤裘視朔之服是也其受外國聘享亦素衣麤裘

故聘禮公禡降左注引玉藻云麤裘青豻褰絞衣以

表。豹包教。麕裘青豸褻絞衣以裼之。註豸胡犬也。

反。縞音消。絞蒼黃之色也。孔子曰：素衣麕裘。麕音迷。豸音岸。胡地野犬。絞戶交。

羔裘豹飾。緇衣以裼之。註飾猶裘也。孔子曰：緇衣。

也。孔子曰：黃衣狐裘。蠟仕嫁反。黃衣太蜡時臘先祖之服。

也。孔子曰：黃衣狐裘。蠟仕嫁反。蠟力合反。錦衣狐裘諸侯之

服也。註非諸侯則不用錦衣為裼。犬羊之裘不裼。註

賈略亦庶人無文飾。疏君子至不裼。正義曰：君子

實為褻用玄綃之衣以覆裼之。○註君子至之裘。○

正義曰：知君子大夫士者以其上文已云君此文云

君子故知是大夫士也。云蓋玄衣之裘者皇氏云：玄

衣謂玄端也。皇氏又云：畿內諸侯朝服用緇衣。畿外

用玄衣。此狐青又是畿外諸侯朝服之裘。皇氏又云：

凡六冕及爵弁無裘。先加明衣。次加中衣。冬則次加

袍。繭夏則不袍。繭用葛也。次加祭服。若朝服布衣亦

先以明衣親身。次加中衣。冬則次加裘。裘上加裼衣。

裼衣之上加朝服。夏則中衣之上不用裘。而加葛。葛

上加朝服。此皆皇氏之說。熊氏云：六冕皆有裘。此云

玄謂六冕及爵弁也。則天子諸侯皆然。而云大夫士

者君用純狐。青大夫士雜以豹。裘熊氏又以內外諸

侯朝服皆緇衣。以羔為裘。不用狐青也。狐青既冕

服之裘。周禮司裘謂之功裘者。以在冕服之內。人功

微麕。不如黼裘。大裘之美。以故謂之功耳。劉氏云：凡

六冕之裘皆黑羔裘也。故司服云：祭昊天大裘而冕。以下冕皆不云裘。是皆用羔裘也。又論語註：緇衣羔

萬曆十六年刊

已亥年

三

燕之服也論語云緇衣羔裘注云諸侯之朝服羔裘者必緇衣為裼唐檜曾非畿內之國何得並云羔裘若此玄衣為畿外諸侯則鄭注此何得云君子大夫士也又祭服無裘文無所出皇氏之說非也劉氏以六冕皆用大裘案鄭志大裘之上衣則與玄冕無異是以小祭與昊天服同此則劉氏之說非也今彼此商量以熊氏之說踰於二家論語注云緇衣祭於君之服者謂助君祭朝服而祭也亦卿大夫祭於君之服也○注狩胡犬也○正義曰熊氏以狩胡犬謂胡地野犬一解此胡作狐字謂狐犬雜未知孰是也○注黃衣至狐裘○正義曰案郊特牲云黃衣黃冠而祭所以息田夫者文在蜡祭之下又云既蜡而收民息已是蜡祭之後為息民之祭也此息民謂之臘故月令孟冬云臘先祖五祀是黃衣為臘先祖之服皇氏用白虎通義云天子狐白諸侯狐黃大夫狐蒼士羔並與經傳不同鄭所不取裘乃各有所施皇氏說非也

不文飾也不裼

裼主於有文飾之事

疏不文飾也不裼○正義曰

案聘禮使臣行聘之時主於敬不主於文故襲裘聘是不文飾之事不裼裘也至行享之時主於文故裼裘也

裘之裼也見美也

君子於事以見美為敬○見賢遍反注下注

及下疏裘之裼也見美也○正義曰裘之裼者謂裘文同疏上加裼衣裼衣上雖加他服猶開露裼衣見裼衣之美以為敬也

弔則襲不盡飾也

喪非所以見美也○正義曰凡

此弔襲謂主人既小斂之後若未斂之前則裼裘也故檀弓云子游裼裘而弔是也

君在則裼盡飾也

君在則裼盡飾也○

則露此裼衣盡其文飾之道以敬於君也

服之襲也充美也

註

充猶覆也所敬不主於君則襲

疏

服之襲也充美也。正義曰此謂君之不在臣所加上服揜襲裼衣充猶覆也謂覆蓋蓋裼衣之美以君不在敬心殺故也。○注所敬至則襲。○正義曰凡敬有二體一則父也二則君也父是天性至極以質為敬故子於父母之所不敢袒裼君非血屬以文為敬故臣於君所則裼若平敵以下則亦襲以其質略故也。所襲雖同其意異也聘禮行聘致君命亦襲者彼是聘享相對聘質而享文欲文質相變故裼襲不同也。是故尸襲。尸尊也。疏是故尸襲。○正義曰尸處尊位無敬於下故襲也。

執玉龜襲

註重寶瑞也

疏執玉龜襲。○正義曰凡執玉得襲故聘禮執圭璋致聘則

襲也若執璧琮行享雖王裼此執玉或容非聘享尋常執玉則亦襲也龜是享禮庭實之物執之亦裼若尋常所執及卜則襲敬其神靈也

無事則裼弗敢充也

註

謂已致龜玉也

疏無事至充也。○正義曰謂

行禮已致龜玉之後則裼不敢充覆其美也亦謂在君之前故裼也若不在君所故無事則襲前文云者是也

笏天子以球玉諸侯以象大夫以魚須文竹士竹本象

可也

註

球美玉也文猶飾也大夫士飾竹以為笏不可也

敢與君並用純物也。○球音求魚須文竹崔云用文竹及魚班也隱義云以魚須飾

文竹之邊

見於天子與射無說笏入太廟說笏非禮

也

註言凡吉事無所說笏也大廟之中唯君當事說

笏也。○說本又作稅同。小功不說笏。當事免則說之。

他活反。下及注同。免悲哀哭踊之時不在於記事也。小功輕不當事。

可以攝笏也。○免音。既攝必盥。雖有執於朝。弗有盥。

矣。問注同。搢笏輒盥為必執事。○為于。凡有指畫於君前。

用笏造受命於君前則書於笏。笏畢用也。因飾焉。註

畢盡也。○畫呼麥反。造皇。笏度二尺有六寸。其中博

三寸。其殺六分而去一。註殺猶行也。天子。檠上終蔡

首。諸侯不終蔡首。大夫士又行其下者。廣二寸半。○

起呂反。下注去。疏。笏天至去一。○正義曰。此一節明

上則去去飾同。天子以下笏之所用之物。并明用。

笏之事及闊狹長短。○大夫以魚須。文竹者。文飾也。

庠以云。以鮫魚須飾竹。以成文。士竹本象可也。者士

以竹為本質。以象牙飾其邊緣。飾之可也。言可者。通

許之辭。○注。球美至物也。○正義曰。案釋地云。西北

之美者有岷嶠。虛之。璆琳琅玕。馬李。巡孫炎。郭璞等

並云。璆琳美玉。此之球字。則與璆同。故云。球是美玉

也。云文猶飾也。謂以魚須文飾其竹。盧云。以魚須及

文竹為笏。非鄭義也。云大夫士飾竹。以為笏者。大夫

以魚須。士用象。○注。言凡至笏也。○正義曰。經總云

見於天子。則諸侯事在其間。故云。言凡吉事無所說

笏。凡者非一之辭。下文云。小功不說。則大功以上皆

說之。故云。惟吉事無說。笏也。云大廟之中。唯君當事

則說。笏也。者以臣見君。無不執笏。明大廟之中。雖當

事之時。亦執笏也。君則大廟之中。當事之時。則說笏

時。臣驕泰。僭傲於君。當事之時。亦說笏。故記者。明之

云。臣入大廟。當事說笏。非古禮也。是當時之僭記者。

據時而言。故鄭云。唯君當事說笏也。必知當事說者

以下文云。小功不說。笏當事免。則說之。明君入大廟

萬曆十六年刊

已充卷三

下

當事則亦說耳凡臣見君皆執笏笏所以記事射所以正威儀獨云見於天子者以天子尊極恐臣下畏懼不敢執笏故特言見於天子明臣下見於君皆然○既搢至盥矣○言既搢笏必盥者謂有執事於朝須預潔淨故既搢笏於帶必盥洗其手於後雖有執事於朝更不須清潔不須盥矣以其初盥已畢○造受至飾焉○造受命謂造詣君前而受命則書記於笏○笏畢用也者畢盡也謂事事盡用笏記之○因飾焉者謂因其記事所須而飾以為上下等級焉○其中博三寸者天子諸侯上首廣二寸半其天子推頭不殺也大夫士下首又廣二寸半唯笏之中央同博三寸故云其中博三寸也其殺六分而去一者天子諸侯從中以上稍稍漸殺至上首六分三寸而去其一分餘有二寸半在大夫士又從中以下漸漸殺至下首亦六分而去一○注殺猶至寸半○正義曰案玉人云天子杼上此云殺故知殺猶杼也云諸侯不終葬首者以玉人云天子終葬首則諸侯不終葬首可知也云大夫士又杼其下者以經特云其中博

二寸明笏上下二首不博三寸諸侯既南面之君同殺其上大夫士北面之臣宜俱殺其下也

而素帶終辟大夫素帶辟垂士練帶率下辟居士錦帶

弟子縞帶并紐約用組注而素帶終辟謂諸侯也諸

侯不朱裏合素為之如今衣帶為之天子也大夫

亦如之率緯也士以下皆禪不合而緯積如今作禪

頭為之也辟讀如禪冕之禪禪謂以繪采飾其側人

君充之大夫禪其紐及末士禪其末而已居士道藝

處士也此自而素帶亂脫在是耳宜承朱裏終辟○

音戴辟依注為禪婢支反下同徐又音卑下緇辟終辟皆放此率音律注及下同并必敵反紐女久反組

萬曆十六年刊

巳亥辰三

音祖下戶嫁反絳音律疏而素帶終辟○正義曰白
燥七綃反又七曹反此以下至皆從男子明帶
及鞞鞅及王后以下衣服等差其文雜陳又上下爛
脫今一依鄭注以為先後天子素帶朱裏終辟而素
帶終辟大夫素帶辟垂士練帶率下辟居士錦帶弟
子縞帶并紐約用組三寸長齊于帶紳長制士三尺
有司二尺有五寸游曰參分帶下紳居二焉紳鞞
結三齊大夫大帶四寸雜帶君朱綠大夫玄華士縞
辟二寸再縹四寸凡帶有率無歲功此等總論帶之
義也今依而解之○天子素帶朱裏者以素為帶用
朱為裏終辟辟則禪也終竟帶身在要及垂皆禪故
云終辟○而素帶終辟者諸侯也以素為帶不以
朱為裏亦用朱綠終禪○大夫素帶辟垂者大夫亦
用素為帶不終禪但以玄華禪其身之兩旁及屈垂
者○士練帶率下辟者士用孰帛練為帶其帶用單
帶兩邊絳而已絳謂緹緹也下禪者但士帶垂者必
反屈嚮上又垂而下大夫則總皆禪之士則用緹唯
禪嚮下一垂者○居士錦帶者用錦為帶尚文也○

第子縞帶者用生縞為帶尚質也○并紐約用組者
并並也紐謂帶之交結之處以屬其紐約者謂以物
穿紐約結其帶謂天子以下至弟子之等其所紐約
之物並用組為之故云并紐約用組三寸者謂紐約
之組闊三寸也○長齊于帶者言約紐約組餘長三尺
與帶垂者齊故云長齊於帶○紳長制士三尺有司
二尺有五寸者紳謂帶之垂者紳重也謂重屈兩針
申其制士長三尺有司長二尺五寸○游曰參今
帶下紳居二焉記者引游之言以證紳之長短人
長八尺大帶之下四尺五寸分為三分紳居二分焉
紳長三尺也○紳鞞結三齊者紳謂紳帶鞞謂蔽膝
結謂約紐餘組三者俱長三尺故云三齊也○大夫
大帶四寸謂合素為之廣四寸○雜帶君朱綠大夫
玄華士縞縞者雜猶飾也謂飾帶君用朱綠大夫用
玄華士用縞也○士縞辟二寸再縹四寸謂用單練
廣二寸縹繞也再度繞要亦四寸也○凡帶有率無
歲功者凡帶謂有司之帶有絳謂其帶既禪亦以箴
緹緹其側但絳禪之而已無別禪飾之箴功故云無

箴功○注而素至終辟○正義曰以文承天子素帶終辟故知素帶謂諸侯以經不云朱裏故云諸侯不朱裏下天子也云率絳也士以下皆禪不合而絳積者以率非縫繞之事故讀為繚與禪絳同也知士以下皆禪者以經云士練帶率絳是縫禪之名以縫旁邊故知禪也云辟讀如禪冕之禪者讀如曾子問大祝禪冕之禪也云人君充之者充滿也人君謂天子諸侯飾帶從首及末徧滿皆飾故云充之云大夫禪其紐及末者大夫卑但飾其帶紐以下至於末也云士禪其末而已者士又卑但禪其一條下垂者故云禪末而已云宜承朱裏終辟者以下文云天子素帶朱裏終辟此文即云素帶終辟次云大夫故知宜承天子素帶之下文相次也

韠君朱大夫素士爵韠

註此玄端服之韠也韠之言蔽也凡韠以韠為之必象裳色則天子諸侯玄端朱裳

大夫素裳唯士玄裳黃裳雜裳也皮弁服皆素韠

音圓殺直註

韠制○

音圓天子直註

四角直無圓殺

公侯前後方註

殺四角使之方變於天子也所殺者去上下各五寸

大夫前方後挫角註

圓其上方變於

君也韠以下為前以上為後○挫作

士前後正註

士

賤與君同不嫌也正直方之間語也天子之士則直

諸侯之士則方

韠下廣二尺上廣一尺長三尺其頸

五寸肩革帶博二寸註

頸五寸亦謂廣也頸中央肩

兩角皆上接革帶以繫之肩與革帶廣同凡佩繫於

草帶。○頸吉井反。大夫大帶四寸雜帶君采綠大夫

玄華士緇辟二寸再繚四寸凡帶有率無箴功註雜

猶飾也卽上之禪也君禪帶上以朱下以綠終之大

夫禪垂外以玄內以華華黃色也士禪垂之下外內

皆以緇是謂緇帶大夫以上以素皆廣四寸士以練

高二寸再繚之凡帶有司之帶也亦繚之如士帶矣

無箴功則不禪之士雖緇帶禪亦用箴功凡帶不禪

下士亦此又亂脫在是宜承紳鞞結三齊○繚音了

士如字一命繚鞞幽衡再命赤鞞幽衡三命赤鞞

葱衡註此玄冕爵弁服之鞞尊祭服異其名耳鞞之

言亦蔽也繚赤黃之間色所謂鞞也衡佩玉之衡也

幽讀爲黝黑謂之黝青謂之葱周禮公侯伯之鞞三

命其大夫再命其士一命子男之卿再命其大夫一

命其士不命○繚音溫鞞音弗幽讀爲黝出注幼天

子素帶朱裏終辟註謂大帶也疏鞞君至終辟○正

鞞鞞上下尊卑之制唯有大夫大帶一經廁在其間

已於帶條說訖○注此玄至素鞞○正義曰知此玄

謂士玄端之鞞也者案士冠禮玄端玄裳黃裳雜裳爵鞞

天子諸侯玄端朱裳者以鞞從裳色君既用朱故知

萬曆十六年刊

已流卷三

非祭服鞞者若其祭服則君與大夫士無別同是赤
色何得云大夫素士爵韋且祭服之鞞大夫以上謂
之鞞士爵弁謂之鞞鞞不得稱鞞也云大夫素裳者
大夫玄端以素為裳故素鞞也此則大夫士朝君之
服大夫既以素裳為朝服又以玄端服禮窮則同故
也云唯士玄裳黃裳雜裳也者士冠禮謂玄端之裳
也士朝服則素裳故鄭注士冠禮朝服則玄端之衣
易其裳耳云皮弁服皆素鞞者案士冠禮皮弁服素
鞞云皆者君與大夫士皮弁皆然故云皆也○注目
鞞制○正義曰經云鞞則下文大夫前方後挫角則
鞞也經云殺則下文公侯前後方方則殺也經云直
則下文云天子直是目鞞制也○注殺四至五寸○
正義曰以經云前後方是殺四角也上下各去五寸
所去之處以物補飾之使方變於天子也云所殺者
去上下各五寸者案雜記云鞞會去上五寸是上去
五寸又云鞞以爵韋六寸不至下五寸是去下五寸
鄭注雜記云會謂上領縫也領之所用蓋與鞞同如
鄭此言即上去五寸是領也以爵韋為領故云領之

所用與鞞同下云所去五寸純以素故鄭注雜記云
純鞞所不至者五寸然則上去五寸是領也下去五
寸是純也若然唯去上畔下畔而云殺四角者蓋四
角之處別異之使殊於餘邊也其會之下純之上兩
邊皆鞞以爵韋表裏各三寸故雜記云鞞長三尺下
廣二尺上廣一尺會去上五寸鞞以爵韋六寸不至
下五寸純以素紉以五采鞞制大略如此但古制難
知不可委識或據禮圖天子鞞制形如要鼓也以今
參驗不附人情故今依附記文參驗情事而為此說
以俟後賢○注鞞其至為後○正義曰以經云後挫
角謂殺上角使鞞不令方也○注正直方之間語也
○正義曰正直謂不衷也直而不衷謂之正方而不衷
亦謂之正故云正直方之間語○注頸五至革帶○
正義曰云頸五寸亦謂廣者鄭恐上下長五寸故云
亦謂廣也其上下及肩與革帶俱二寸也云凡佩繫
之革帶者以鞞繫於革帶恐佩繫於大帶故云然以
大帶用紐約其物細小不堪縣鞞佩故也○注雜猶
至三齊○正義曰上云鞞此云雜故知雜即上之鞞

也云君鞞帶上以朱下以綠者君謂天子諸侯崔氏
熊氏並云據要為正飾帶外邊上畔以朱朱是正色
故在上也下畔以綠綠是間色故在下也云大夫鞞
垂外以玄內以華華黃色也者熊氏云近人為內遠
人為外玄是天色故在外以華對玄故以為黃也黃
是地色故在內也云士鞞垂之下外內皆以緇者士
既練帶而士冠禮謂之緇帶據鞞色言之故謂之緇
帶以鞞之外內皆用緇也云直承紳鞞結三齊者以
下文三寸長齊于帶合承上紐約用組之後則此大
夫大帶一經不得廁在其間故知宜承下紳鞞結三
齊之後也○注此玄至不命○正義曰以上經云君
朱大夫素士爵章是玄端服之鞞故云此玄冕爵弁
服之鞞言異於上也此據有孤之國以卿大夫雖三
命再命皆著玄冕若無孤之國則三命再命之卿大
夫皆緇冕不得唯玄冕也爵弁則士所服云尊祭服
異其名耳者他服稱鞞祭服稱鞞是異其名鞞鞞皆
言為蔽取蔽郭之義也知祭服稱鞞者案易困卦九
一朱紱方來利用享祀是祭祀稱鞞也案詩毛傳天

子純朱諸侯黃朱黃朱色淺則亦名赤鞞也則大夫
赤鞞色又淺耳有虞氏以前直用皮為之後王漸加
飾焉故明堂位云有虞氏服韍夏后氏山火周龍
章彼注云天子備馬諸侯火而下卿大夫山士韍草
而已云縕赤黃之間色所謂鞞也者案此云一命縕
鞞一命謂公侯伯之士士冠禮爵弁鞞鞞此縕鞞則
當彼鞞鞞故云所謂鞞也毛詩云鞞鞞茅蒐染齊人
謂茅蒐為鞞鞞聲也茅蒐則蒨草也以蒨染之其色
淺赤則縕為赤黃之間色若于男大夫但名縕鞞不
得為鞞鞞也以其非士故耳云黑謂之黝青謂之葱
者用禮牧人云陰祀用黝牲又孫炎注爾雅云黝青
黑葱則青之異色三命則公之卿玄冕侯伯之卿緇
冕皆赤
鞞葱衡

王后禕衣夫人揄狄

禕讀如翬揄讀如搖翬搖皆翟
雉名也刻繒而畫之著於衣以為飾因以為名也後

世作字異取夫人三夫人亦侯伯之夫人也王者之

後夫人亦禕衣○禕音翬許韋反注及下同揄音搖

羊消反爾雅云伊洛而南素質五色

皆備成章曰翬江湘而南青質五色皆備成章曰鷩

鷩音搖謂刻畫此雉形以為后夫人服也翟直歷反

又竹略反三寸長齊于帶紳長制士三尺有司二尺

有五寸子游曰參分帶下紳居一焉紳鞞結三齊註

三寸謂約帶紐紐之廣也長齊于帶與紳齊也紳帶

之垂者也言其屈而垂也論語曰子張書諸紳有司

府史之屬也三分帶下而二尺則帶高於中也結約

申本亦

重直龍反君命屈狄再命禕衣一命禕衣士禕衣註

君女君也屈周禮作闕謂刻繪為翟不畫也此子男

之夫人及其卿大夫士之妻命服也禕當為鞠字之

誤也禮天子諸侯命其臣后夫人亦命其妻以衣服

所謂夫尊於朝妻榮於室也子男之卿再命而妻鞠

衣則鞠衣禕衣祿衣者諸侯之臣皆分為三等其妻

以次受此服也公之臣孤為上卿大夫次之士次之

侯伯子男之臣卿為上大夫次之士次之祿或作稅

○闕音屈注同禕依注音鞠居六反又曲唯世婦命

萬曆十六年刊

已流夫三

三

於奠繭其他則皆從男子註

奠猶獻也凡世婦已下

蠶事畢獻繭乃命之以其服天子之后夫人九嬪及

諸侯之夫人夫在其位則妻得服其服矣自君命屈

狄至此亦亂脫在是宜彩夫人揄狄疏王后至男子

○正義曰此

一節論王后以下命婦之服唯有三寸長齊于帶一

經度在其間帶事前文已解訖○王后禕衣者禕讀

如翬謂畫翬於衣六服之最尊也○夫人揄狄者揄

讀如搖狄讀如翟謂畫搖翟之雉於衣謂三夫人及

侯伯夫人也○君命屈狄者君謂女君子男之妻也

被后所命故云君命屈狄者屈闕也狄亦翟也直刻

雉形闕其采畫故云闕翟也○再命禕衣者再命謂

于男之御禕當為鞠謂子男御妻服鞠衣也○一命

禮衣者禮展也子男大夫一命其妻服展衣也○士

禮衣者謂子男之士不命其妻服祿衣鄭注士喪禮

祿之言緣黑衣裳以赤線之○唯世婦命於奠繭者

世婦謂天子二十七世婦以下也奠獻也獻繭謂世

婦及命婦人助蠶畢獻繭也凡夫尊於朝妻貴於室

皆得各服其命服今唯世婦及卿大夫之妻並甲雖

已被命猶不得即服命服必又須經入助蠶蠶畢獻

繭繭多功大更須君親命之著服乃得服耳故云命

於奠繭○其他則皆從男子者其他謂后夫人九嬪

及五等諸侯之妻也其夫得命則其妻得著命服不

須奠繭之命故云皆從男子○注禕讀至禕衣○正

義曰案鄭注內司服引爾雅釋鳥伊維而南素質五

色皆備成章曰翬江淮而南青質五色皆備成章曰

搖鄭又云王后之服刻繒為之形而采畫之綴於衣

以為文章禕衣畫翬者揄翟畫搖者闕翟刻而不畫

從王祭先王則服禕衣祭先公則服揄翟祭羣小祀

則服闕翟鞠衣黃桑服也色如鞠塵服之以告桑展

衣以禮見王及賓客祿衣御于王之服闕翟赤搖翟

青禕衣玄鞠衣黃展衣白祿衣黑又鄭志云三狄者

服副副覆也所以覆首為之飾其遺象若今步繇矣

首

鞠衣首服編編列髮為之其遺象若今假紛矣展衣
祿衣首服次次第髮長短為之所謂髮髻若燕居之
時則亦祿衣纚笄總而已其六服皆以素紗為裏故
內司服陳六服之下云素縛鄭注云六服皆袍制以
白縛為裏云夫人三夫人亦侯伯之夫人也者以經
云王后禕衣則云夫人榆狄其文相次故以夫人為
三夫人但三夫人與三公同對王為屈三公執璧與
子男同則三夫人亦當與子男夫人同故鄭注司服
疑而不定云三夫人其闕狄以下乎為兩解之也云
王者之後夫人赤禕衣者以禮記每云君袞冕夫人
副禕王者之後自行正朔與天子同故祭其先王服
上服也若祭先公則降焉魯祭文王周公其夫人亦
韋衣故明堂位云君袞冕立于阼夫人副禕立于房
中是也○注三寸至為衿○正義曰知三寸約帶紐
組之廣者以帶廣四寸此云三寸長齊於帶承上紐
約用組之下故知是組廣也云言其屈而重也者解
垂帶名紳之意申重也云宜承約用組者以此經直
云三寸長齊于帶非發語之端明知有所承次故以

為宜承約用組之下○注君女至作稅○正義曰以
禮君命其夫后命其婦則子男之妻不得受天子之
命故以為君謂女君是子男之妻受后之命或可女
君謂后也命子男妻故云君命云此子男之夫人及
其御大夫士之妻命服也者以典命云子男之御再
命其大夫一命其士不命此云再命禕衣一命禕衣
士祿衣又承闕狄下正與子男同故知據子男夫人
及御大夫士之妻也禕衣是王后之服故疑當為鞠
衣云子男之御再命而妻鞠衣則鞠衣禕衣祿衣者
諸侯之臣皆分為三等其妻以次受此服也者鄭為
此言欲明諸侯臣之妻唯有三等之服云公之臣孤
為上御大夫次之士次之者以司服云孤絺冕而下
卿大夫玄冕而下士皮弁而下此謂上公臣為三等
云侯伯子男之臣御為上大夫次之士次之者以此
經再命鞠衣一命禕衣士祿衣士與大夫不同又與
命子男之御再命大夫一命士不命尚分為三等侯
伯之御三命大夫再命士一命是亦三等可知鄭云
然也○注真猶至榆狄○正義曰凡獻物必先真於

萬曆十六年刊

已亥卷三

五

典

地故云奠猶獻也云凡世婦以下蠶事畢獻繭乃命之者三夫人九嬪其位既尊不須獻繭自然得命也世婦以下位卑因獻繭乃得命言以下則女御亦然經唯云世婦舉其貴者

凡侍於君紳垂足如履齊願雷垂拱視下而聽上視帶以及裕聽鄉任左註紳垂則磬折也齊裳下緹也裕

交簪也○齊音咨本又作齋注同願以支反雷力救

反裕居業反鄉許亮反折之列反又市列反

篇未放此凡君召以三節二節以走一節以趨註節

緝七人反所以明信輔君命也使使召臣急則持二緩則持一

周禮曰鎮圭以徵守其餘未聞也今漢使者擁節註○

使上音卑下色吏反鎮珍刃反在官不俟履在外不使

徐音珍守手又反漢使色吏反

後車註君命也必有執授之者官謂朝廷治事處

也○處昌疏凡侍至俟車○正義曰此一節論人臣

慮反凡侍君及被君召之儀○凡侍於君者謂

臣侍君法也凡者臣無貴賤皆然也○紳垂者紳大

帶也身直則帶倚磬倚則帶垂足如履齊者齊裳下

緝也身折則裳前下緝委地故行則足恒如踐履裳

下也願雷者雷屋簷身俯故頭臨前垂願如屋雷○

垂拱者拱沓手也身俯則宜手沓而下垂也○視下

而聽上者視高則教故下矚也聽上謂聽尊者語宜

諦聽故仰頭而面嚮上以聽之也○視帶以及裕者

視尊者之處也裕交領也視君之法下不過帶高不

過裕故曲禮云凡視上於面則敖下於帶則憂是也

萬曆十六年刊

已充卷三

十六

輔於君命者也君使使召臣有二節時有一節時故
合云三也隨事緩急急則二節臣故走也緩則一節
臣故趨也陳氏云君召以三節者謂君召臣急則以
二節緩則以一節急緩不出於三節不謂節盡於三
也在官不俟屨在外不俟車者急趨君召也官謂朝
廷治事處也外謂其室及官府也在官近不須車故
言屨在外遠故云車○注周禮至擁節○正義曰此
同禮典瑞文引之者證君召臣之節謂徵召守國諸
侯以鎮圭召之云其餘未聞者謂召諸侯之外別召
餘臣未聞云今漢使擁節者擁持也漢時使人召臣
持節召之也

士於大夫不敢拜迎而拜送註

禮不敵始來拜則士辟

也○辟音避下亦辟

士於尊者先拜進面答之拜則

走註

士往見卿大夫卿大夫出迎答拜亦辟也

疏

至則走○正義曰此一節明士於尊者之法士於大
夫不敢拜迎者此謂大夫詣士禮既不敵故士不敵
迎而先拜大夫雖拜士則辟之○而拜送者案儀禮
鄉射鄉飲酒公食聘禮但是主人送賓者皆主人再
拜賓不答拜鄭注云不答拜者禮有終故也士於尊
者先拜者謂士往詣卿大夫即先於門外拜之也○
進面士先於外拜拜竟乃進面親相見也○答之拜
則走者若大夫出迎而答拜於士則士走辟之也

士於君所言大夫沒矣則稱諡若字名士與大夫言名

士字大夫註

君所大夫存亦名
疏士於至大夫○正
義曰此一節論士

於君及大夫之所言羣臣之法○士於君所言大夫
者謂士在君前與君言論及於大夫也○沒矣則稱
諡若字者君前臣名若彼大夫生則士呼其名若彼
大夫已死沒而士於君前言則稱彼諡無諡則稱字
不呼其名敬貴故也○名士者士賤雖已死而此生
士與君言猶呼死士名也○與大夫言名士字大夫

者謂士與大夫言次論及他生大夫士之法也士賤故呼之名大夫貴故呼之字也若大夫士卒則字士諡大夫

大夫所有公諱無私諱

公諱若言語所辟先君之

凡祭不諱廟中不諱

謂祝嘏之辭中有先君之名者也凡祭祭羣神廟中上不諱下

不諱下○嘏古教學臨雅反

文不諱

為惑未知者為幼為起事同疏諱○正義

曰此一節論諱與不諱之法○有公諱無私諱者謂士及大夫言但諱君家不自私諱父母也崔氏云謂伯叔之諱耳若至親則不得言庚云謂士與大夫言有名字同祖禰名字皆不得諱辟敬大夫故不重敬凡祭不諱廟中不諱者謂祝嘏之辭中有先君名者也凡祭祭羣神也謂社稷山川百神也祝嘏辭中

有先君之名不諱之也廟中上不諱下若有事於祖則不諱父也有事於父則諱祖○教學臨文不諱者教學為師長也教人若諱疑誤後生也臨文謂簡牒及讀法律之事也若諱則失於事正也

古之君子必佩玉

比德焉君子士已上右徵角左宮

羽

玉聲所中也徵角在右事也民也可以勞宮羽

在左君也物也宜逸

○徵張黑反注同趨以采齊

路門外之樂節至應門謂之趨齊當為楚齊之齊○趨

七須反本又作趨齊依注作齊疾私反不齊詩篇名

行以肆夏

登堂之樂節

周還中規

反行也宜圓○還音旋本亦作折還中

矩

曲行也宜方○折之設反進則揖之退則揚之然後

玉鏘鳴也註

於後也。鏘聲貌。○鏘七羊反。見賢通反。下同。故君子在車則聞鏘

和之聲行則鳴佩玉是以非辟之心無自入也註

在衡和在式自由也。○辟本又作僻。匹亦反。又婢亦反。徐芳益反。君在不

佩玉左結佩右設佩註

則去德佩而設事佩。辟德而示即事也。結其左者若於事有未能也。結者結其綬衣使鳴焉。居則設佩註

謂所處而君不在焉。朝則結佩註

朝於君亦結左。齊則結佩而爵鞞註

事也。爵鞞者齊服之端。○齊則皆反。注同。結則則反。凡帶必有佩

玉唯喪否註

喪主於哀去飾也。凡謂天子以至士之佩。居中央以前後觸也。○衝昌容反。君子無故

玉有衝牙註

玉不去身君子於玉比德焉註

青也。天子佩白玉而玄組綬。公侯佩山玄玉而朱組。大夫佩水蒼玉而純組綬。世子佩瑜玉而綦組綬。

士佩璫玟而縕組綬註

士有山玄水蒼者視之文色所似也。綬者所以貫佩玉相承受者也。純當為縕。古文縕字或作絲旁才。綦文雜色也。縕赤黃。○綬音受。

文縕字或作絲旁才。綦文雜色也。縕赤黃。○綬音受。純讀為縕。

佩其反瑜羊朱反綦音其璠而克反徐又孔子佩象
作順同攻武中反字又作致同縕音溫謙不比德亦不事也象有文理
環五寸而綦組綬註

者也環取可儼而無窮疏古之至中矩○正義曰此
一節廣明佩玉之事各隨

文解之○注比德至已上○正義曰案詩秦風云言
念君子溫其如玉是玉以比德案聘義云溫潤而澤

仁也縝密以栗知也廉而不剡義也垂之如隊禮也
孚尹旁達信也是玉以比德也案下文云天子佩白

玉下至于是君子含士以上也○注玉聲至宜逸○
正義曰玉聲所中也者謂所佩之玉中此徵角宮羽

之聲云事也民也可以勞者案樂記角為民徵為事
右應是動作之方而佩徵角事則須作而成民則供

上役使故可勞而在右也云君也物也宜逸者案樂
記云宮為君羽為物今宮羽在左是無事之方君宜

靜而無為物宜積聚故在於左所以逸也○注路門
至之齊○正義曰路寢門外至應門謂之趨於此趨

時歌采薺為節云齊當為楚薺之薺者案詩小雅有
楚茨之篇此作齊字故讀為楚茨之茨音同耳其義

則異○注登堂之樂節○正義曰路寢門內在堂謂
之行於行之時則歌肆夏之樂案爾雅釋宮云宮中

謂之時堂上謂之行堂下謂之步門外謂之趨中庭
謂之走大路謂之奔此對文耳若總而言之門內謂

之行門外謂之趨鄭注樂師云行謂於大寢之中趨
謂於朝廷然則玉出既服至堂而肆夏作出路門而

采薺作其反入至於應門路門亦如之此謂步迎賓
客王如有車出之事登車於大寢西階之前反降於

阼階之前尚書傳曰天子將出撞黃鐘之鐘右五鐘
皆應入則撞蕤賓之鐘左五鐘皆應是也○注反行

也宜園○正義曰反行謂到行反而行假令從北嚮
南或從南嚮北○注曲行也宜方○正義曰曲行謂

屈曲而行假令從北嚮南行曲折而東嚮也○進則
至鳴也○揖俯也若行前進則身恆小俯俛也○退

則揚之者揚仰也卻退遷行則身微仰也○然後王
鏘鳴也者若進俯退仰則然後佩離身而直行搖動

鏘鳴也者若進俯退仰則然後佩離身而直行搖動

鏘鳴也者若進俯退仰則然後佩離身而直行搖動

萬曆十六年刊

已流

三

佩自擊所以玉聲得鏘鏘而鳴也。○注揖之至後也。○正義曰見於前者謂佩嚮前垂而見之見於後者謂佩嚮後垂而見也是以非辟之心無自入也。○以君子恆聞鸞和佩玉之正聲自由也是以非類和辟之心無由入就身也。○注鸞在衡和在式。○正義曰鸞在衡和在式。韓詩外傳文也。若鄭康成之意此謂平常所乘之車也。若田獵之車則鸞在馬鑣也。故注秦詩云置鸞於鑣異於乘車。鄭於秦詩既已明言故於毛詩傳云在軾曰和在鑣曰鸞。鄭不復易毛也。又詩箋已明言故也。○君在至設佩。○謂世子出所處而與君同在一處則不敢佩玉。玉以表德去之示已無德也。○左結佩者佩亦玉佩既不佩玉而結左佩也。鄭云結者結其綬不使鳴也。賀云事佩綬且不鳴。今云結綬使不鳴則猶在佩玉也。○右設佩者結左邊玉佩而設右邊事佩事佩是木燧大觶之屬。○注謂世至鳴也。○正義曰知謂世子也者以臣之對君則恆佩玉故下云君子無故玉不去身。前文云然後

玉鏘鳴也是臣之去朝。君備儀盡飾。當佩玉。今云若在不佩玉故知非臣。下云世子佩璣玉是以知世子也。云出所處而君在焉者以下文朝則結佩謂朝時明此君在非朝處也。云去德佩者謂結玉佩不使鳴。非謂全去也。云而設事佩者大觶木燧之屬也。云辟德而示即事也者以辟德不敢當故去德佩而示有勞役之事以奉於上。故設事佩也。自朝則結佩朝結佩及設佩亦皆謂世子。○齊則結佩此謂總包凡應佩玉之人。非唯世子。結佩結屈也。謂結其綬而又屈上之也。○而爵鞞者謂士玄端齊故爵鞞為鞞也。而熊氏皇氏並謂諸侯以下皆以玄端齊而以爵鞞為鞞。同士禮以其齊故不用朱鞞。素鞞也。義或然也。○佩玉有衝牙。凡佩玉必上繫於衝。下垂二道。穿以纁珠。下端前後以縣於璜。中央下端縣以衝牙。動則衝牙前後觸璜而為聲。所觸之玉其形似牙。故曰衝牙。皇氏謂衝居中央。牙是外畔兩邊之璜以衝牙為二物。若如皇氏說。鄭何得云牙居中央。以為前後觸也。○注玉有至赤黃。○正義曰玉有山玄水蒼者

韋

視之文色所似也者玉色似山之玄而雜有文似水
之蒼而雜有文故云文色所似但尊者玉色純公侯
以下玉色漸雜而世子及士唯論玉質不明玉色則
玉色不定也瑜是玉之美也故世子佩之承上天子
諸侯則世子天子諸侯之子也然諸侯之子雖佩
瑜玉亦應降殺天子世子也孺攻石次玉者賤故士
佩之云純當為緇鄭以經云玄組朱組者是色則純
亦是色也故讀純為緇鄭讀純為緇其例有異若經
文絲帛義分明而色不見者即讀純為緇祭統云后夫人蠶
帛不過伍兩以有帛字故純為緇祭統云后夫人蠶
事以供純服以其供蠶絲義分明故讀純為緇論語
云麻冕禮也今也純儉稱古用麻今用純則絲可知
也以色不見故讀純為緇若色見而絲不見則不破
純字以義為絲昏禮女次純衣注云純衣絲衣如此
之類是也云綦文雜色也者顧命四人綦弁云綦青
黑也鄭風縞衣綦巾注云綦蒼文色是綦為雜色又
說文云綦蒼艾是雜色也○孔子佩象環五寸而綦
緇緇○孔子以象牙為環廣五寸以綦組為緇也所

以然者失魯司冠故謙不復佩德佩及事佩示已無
德事也佩象環者象牙有文理言已有文章也而為
環者示已文教所循環無窮也五寸法
五行也言文教成人如五行成物也

童子之節也緇布衣錦緣錦紳并紐錦束髮皆朱錦也

童子未冠之稱也冠禮曰將冠者采衣紵也○并紐必

正反下女丑反冠古亂反肆束及帶勤者有事則收

之走則擁之註肆讀為肄肄餘也餘束紵之餘也

也勤謂執勞辱之事也此亦亂脫在是宜承無微功

○肆音肆童子不裘不帛不履絢無總服聽事不麻

無事則立主人之北南面見先生從人而入註皆為

人辭曰不足祭也註祭者盛主人之饌也客殮主人

辭以疏註殮者美主人之食也疏之言麤也○殮音

下主人自置其醬則客自徹之註敬主人也徹奠于

房端一室之人非賓客一人徹註同事合居者也賓

客則各徹其饌也壹食之人一人徹註壹猶聚也為

赴事聚食也凡燕食婦人不徹註婦人簠不備禮疏

侍食至不徹○正義曰此一節論侍食及徹饌之節

侍食於先生及異爵者此謂凡成人禮異爵謂尊於

已也○後祭先飯者此饌不為已故後祭而先飯者

示為尊者嘗食也○客祭者盛主人之饌具故祭之

主人辭曰不足祭也者凡主人於客悉皆然也祭是

盛主人之饌也故主人敢辭云疏食不足備禮也○

客殮者若食竟作三飯殮也主人辭以疏者疏麤也

殮是已食飽飽猶食美故主人見客殮而致辭云麤

食傷客不足致飽若欲使更食然也○主人自置其

醬則客自徹之者主人敬客則自置其醬則客宜報

敬故自徹之曲禮曰主人親饋是也一室之人非賓

客一人徹者謂同事而合居一室若賓客則各徹其

饌今合居既無的賓主故必少者一人徹饌也○壹

食之人一人徹者壹猶聚也謂暫為赴事壹聚共食

共食竟則亦不人人徹亦推一人徹也○凡燕食婦

食棗桃李弗致于核註恭也○核行

所操註上環頭也○操七刀反付本又作

實者後君子註陰陽所成非人事也○後胡

瓜祭上環食中葉註凡食果

火孰者註豆反

萬曆十六年刊 巳流卷三

先君子註

備火齊不得也。先悉薦反。

齊才細反。

有慶非君賜

不賀註

唯君賜為榮也。

有憂者註

此下絕亡非其句。

也。勤者有事則收之走則擁之註

此補脫重。脫音奪重直。

用反。又疏。食棗至擁之。正義曰此一節明食果實。直龍反。疏。及非君賜不賀之事謂其懷核不置於地也。瓜祭上環者食瓜亦祭先也。環者橫斷形如環也。斷則有上下環也。上環是壺間下環是脫華處也。祭時取上環祭之也。食中者用上環將祭而食中也。棄所操者操謂手持者棄之不食付切謂切瓜頭切去壺此庶人法也。凡食果實者後君子者果實是陰陽所成非關人事故不得先嘗也。火孰者先君子者人孰和調是人之所為恐和齊不備故先於君子而嘗之。有慶非君賜不賀者有慶謂或宗族親戚燕飲聚會雖吉不相賀不足為榮故也。唯受君之賜為榮故相拜賀故云非君賜不賀也。

孔子食於季氏不辭不食肉而殮註

以其待已及饌非

禮也。

疏。孔子至而殮。正義曰凡客將食與辭而孔子不辭者必是季氏進食不合禮也。不食

肉而殮者凡禮食先食歲次食殺乃至肩至肩則飽乃殮孔子在季氏家食不食肉而仍為殮者是季氏饌失禮故也。

君賜車馬乘以拜賜衣服服以拜註

敬君惠也。賜君未

有命弗敢即乘服也註

謂卿大夫受賜於天子者歸

必致於其君君有命乃服之。

君賜稽首據掌致諸地

註

致首於地據掌以左手覆案右手也。○覆芳

酒肉

之賜弗再拜註

輕也。受重賜者拜受又拜於其室也。

凡賜君子與小人不同日

慎於尊卑

○慎一疏君

至同日○正義曰此一節論受君賜之法○君賜車馬乘以拜賜衣服服以拜者謂受君賜賜至則拜至明日更乘服所賜往至君所又拜敬重君恩故也○賜君未有命弗敢即乘服也者此使臣雖受賜於王不敢即乘服當歸國獻其君君命與之則臣乃乘服耳若君未有命即不敢乘服也○君賜者明受君賜拜謝之法也○稽首者頭至地○據掌者據案也謂卻右手而覆左手案於右手之上也致諸地者致至也謂頭及手俱至地左手案於右手之上至地也○酒肉之賜弗再拜者亦謂君賜也再猶重也酒肉輕但初賜至時則拜至明日不重往拜也○凡賜君子與小人不同日者凡於君子小人也不同日者慎尊

凡獻於君大夫使宰士親皆再拜稽首送之
註 敬也膳

於君有葷桃茹於大夫去茹於士去葷皆造於膳宰

註 膳美食也葷桃茹辟凶邪也大夫用葷桃士桃而

已葷薑及辛菜也茹葵蒂也造於膳宰既致命而授

之葷或作焄○葷許云及注焄同茹音列又音例去

邪似噉反焄吐敢反郭璞云烏薑也大夫不親拜為

君之答已也註 不敢變動至尊○為于偽反疏凡獻

也○正義曰此一節論臣獻君之物及致膳於尊者之義○凡獻於君者凡於大夫士也謂大夫士有食獻君法也○大夫使宰者大夫尊恐君拜已之獻故不自往而使已膳等往獻也○士親者以士賤不嫌君拜故身自親送也○皆再拜稽首送之者雖大夫使人初於家亦自拜送而宰將命及士自送至於君

門付小臣之時宰及士皆再拜而送之也。膳於君有葷桃茹者。羹食曰膳。謂天子諸侯之臣獻孰食於君法也。恐邪氣干犯。故用辟凶邪之物。覆之。葷謂薑之屬也。桃桃枝也。茹莢蒂也。○於大夫去茹者。謂大夫之臣以食獻大夫。降於正君。除去茹餘。有葷與桃也。○於士去葷者。謂士之臣以食獻士也。又去葷。唯餘桃耳。○皆造於膳宰者。皆皆於君大夫士也。造至也。膳宰主飲食官也。獻孰食者。操醬齊以致命。致命竟而以所獻之食悉付主人之食官也。○大夫不親拜為君之答已也。者解大夫所以不自獻義也。自獻則屈動君拜答已也。故不親也。

大夫拜賜而退士待諾而退又拜弗答拜註

夫之拜復以入告大夫拜便辟也。○復扶又反下不復同辟音避下辟

尊者大夫親賜士士拜受又拜於其室衣服弗服以

拜註異於君惠也拜受又就拜於其家是所謂再拜

也敵者不在拜於其室註謂來賜時不見也見則不

復往也。○敵本又凡於尊者有獻而弗敢以聞註此

謂獻辭也少儀曰君將適他國若致金玉貨貝於君

則曰致馬賚於有司是其類也士於大夫不承賀

大夫於上大夫承賀註承受也士有慶事不聽大夫

親來賀已不敢變動尊也。○聽天親在行禮於人稱

父人或賜之則稱父拜之註事統於尊疏大夫至拜

曰此一節明尊卑受賜拜謝之禮各隨文解之。○大

夫拜賜而退者大夫往拜至於門外告君之小臣小

萬曆十六年刊

已流卷三

三

臣受其辭入以白君小臣亦入大夫乃拜之拜竟則
退不待白報恐君召進答已故也士待諾而退者君
不拜士士故於外拜拜竟又待小臣傳君之報諾出
以退○又拜者小臣傳君諾出則士又拜君之諾報
也○弗答拜者謂君不答士拜也○大夫親賜士士
拜受又拜於其室者初亦即拜受又往彼家拜也○
衣服弗服以拜者得君賜服服以拜大夫輕故不服
其所賜而往拜之也○注拜受至拜也○正義曰所
謂再拜也○敵者不在拜於其室○其室獻者之家也
再拜也○敵者不在拜於其室○其室獻者之家也
敵者相獻若當時主人在則主人拜受不復往彼家
拜也若獻時主人在則主人拜受不復往彼家
家拜謝獻也若朋友則論語云朋友之饋非祭肉雖
車馬不拜也○凡於尊者有獻而弗敢以聞者○此
謂賤者也謂臣有獻於君士有獻於大夫也不敢以
聞者謂有物以獻尊者其辭不敢云獻聞於尊者但
當云致馬資於有司及贈從者之屬也○注此謂至
類也○正義曰引少儀者證不敢聞也他國也君

或朝天子或往朝諸侯若臣有金玉貨貝物獻君當
但云致馬資於有司不敢言獻君也言君尊恒足應
無所乏故也○士於大夫不承賀者承受也不受賀
者謂士有慶事不聽大夫親來賀已不敢變動尊者
故也○下大夫於上大夫
承賀者尊卑近故受也

禮不盛服不充

註

禮盛者服充大事不崇曲敬

故太裘

不裼乘路車不式

註

謂祭天也周禮王祀昊天上帝

則服太裘而冕乘玉路或曰乘兵車不式

疏

禮不至

正義曰此一節明禮盛者不崇小敬○禮不盛服不
充者充猶襲也服襲是充美於內唯盛禮乃然也故
聘及執玉龜皆襲是為盛禮故也故大裘不裼者證
禮盛服充時也郊禮盛服大裘則無別衣裼之是不
見美也○乘路車不式者路車謂玉路郊天車也不
式謂乘車從門閣過不式亦是禮盛不為曲敬之例

也

父命呼唯而不諾手執業則投之食在口則吐之走而

不趨註

至敬也唯于癸反徐以水反

親老出_子不易方復不過時

註

不可以憂父母也易方為其不信已所處也復反

也親瘠色容不盛此孝子之疏節也註

言非至孝也

瘠病也王季有疾文王色憂行不能正履○瘠才父細反

沒而不能讀父之書手澤存焉爾母沒而杯圈不能

飲焉口澤之氣存焉爾註

孝子見親之器物哀惻不忍用也圈屈木所為謂危也之屬○圈起權反注同

疏父命至焉爾○正義曰此一節明子事親之禮○

云為父命所呼也○唯而不諾者應之以唯而不諾趨父命故投業吐食也○走而不趨者趨疾趨也但急走往而不暇疾趨也○親老出不易方者方常也若啓往甲則不得往乙也若覓不見則老人易憂愁也○復不過時者復還也假且啓云日中還不得過中謂若屢易方親忽須見之則不復信已得往常處也此云老者若親未老子出或苟有礙則亦許易方過期也而論語云父母在不遠遊遊必有方亦當謂老者耳○親瘠者瘠病也謂父母病也○色容不盛者謂親之病孝子當憂愁危懼行不能正履也今親病唯色容不充盛而已不能顛顛憂愁危懼此乃是孝子疏簡之節言孝心不篤也○父沒而不能讀父之書手澤存焉爾者此孝子之情父沒之後而不忍讀父之書謂其書有父平生所持手之潤澤存在焉故不忍讀也○母沒而杯圈不能飲焉口澤之氣存

萬曆十六年刊

已流卷三

三

焉爾者言孝子母沒之後母之杯圈不忍用之飲焉謂母平生口飲潤澤之氣存在焉故不忍用之經云不能者謂不能忍為此事書是男子之所有故父言書杯圈是婦人所用故母言杯圈也

君入門介拂闈大夫中棖與闈之間士介拂棖此謂

兩君相見也棖門楔也君入必中門上介夾闈大夫

介士介鴈行於後示不相浴也君若迎聘客擯者亦

然○介音界下及注同闈魚列反門極也棖直衡反

門楔也謂兩旁木楔徐古八反皇先結反行戶剛

反浴悅宣反賓入不中門不履闈註辟尊者所從也此謂

聘客也闈門限○闈音域又況域反公事自闈西註聘享也私

事自闈東註覲面也疏君入至闈東○正義曰此一

之儀各依文解之○君入門者此一經明朝法也入

明謂人大門也君必中門○介拂闈者介謂上介稍

近君故拂闈○大夫中棖與闈之間者大夫之介微

遠於闈故當棖與闈之間○士介拂棖者士介卑去

闈遠故拂棖闈謂門之中央所豎短木也棖謂門之

兩旁長木所謂門楔也介者副也○註此謂至亦然

於後示不相浴也者鴈行參差節級崔氏皇氏並云

君必中門者謂當棖闈之中主君在闈東賓在闈西

主君上擯在君之後稍近西而拂闈賓之上介在賓

之後稍近東而拂闈大夫擯介各當君後在棖闈之

中夫義或當然今依用之○賓入不中門不履闈者

謂不當闈西棖闈之中央也而稍東近闈也○不履

闈者闈門限足不履踐門限之上以言賓入不中門

事自闌東者從臣禮

示將為主君之臣也

君與尸行接武

註

尊者尚徐蹈生迹

○蹈呼

大夫繼武

迹相及也

士中武

迹間容迹

徐趨皆用是

君

大夫士之徐行也皆如與尸行之節也

疾趨則欲發

而手足毋移

註

疾趨謂直行也疏數自若發謂起履

也移之言靡匪也毋移欲其直且正欲或為數○毋

音無下如字數色角

圈豚行不舉足齊如流

註

反下同匪羊爾反

也豚之言若有所循不舉足曳踵則衣之齊如水之

流矣孔子執圭則然此徐趨也

○圈舉遠反又去阮反注同豚本又作豚

同大本反徐徒困反注同齊如

席上亦然

註

音徐也○處尺

端行順雷如矢弁行剡剡起履

註

疾趨也端直也願或為雷也

○願雷上音夷下力救反弁皮彥反急也剡以

漸反字林因舟反

執龜玉舉前曳踵踏踏如也

註

雷音夷徐音追

徐趨之事

○踏踏色六反疏君與至如也○正義曰

趨之儀○君與尸行接武者明貴賤與尸行步廣狹

不同也君天子諸侯也武迹也接武者二足相躡每

蹈於半未得各自成迹故云接武也尊者舒遲故君

及尸並步遲狹○大夫繼武者謂大夫與其尸行時

繼武者謂兩足迹相接繼也大夫漸卑故與尸行步

稍廣速也○士中武者謂士與其尸行也中猶間也

每徒足間容一足地乃躡之也士極卑故及尸行步

夫士也是此也言皆用此與尸行步之節○疾趨則欲發者疾趨謂他事行禮須直身速行時也發起也既無所執持而欲履頭恆起無復繼接之異其迹或疏或數自若尋常故注云疏數自若貴賤同然也○而手足毋移者移謂靡匝搖動也雖履恆欲起而手足猶宜直正不得邪低靡匝搖動也○圈豚行者此釋上徐趨之形也圈轉也豚豬也言徐趨法曳轉足循地而行也○不舉足者謂足不離地○齊如流者齊裳下緝也足既不舉身又俯折則裳下委地曳足如水流狀也○席上亦然者然如是也言在席上未坐其行之時亦如是圈豚行齊如流也○端行願雷如矢者此一經覆上疾趨之節也端行謂直身而行也願雷者行既疾身乃小折而頭直俯臨前願如屋雷之垂也○如矢者矢箭也身趨前進不邪如箭也○弁行者弁急也既是疾趨宜急行也○剡剡起履者剡剡身起貌也急行欲速而身屢恆起也○執龜玉舉前曳踵踳踳如也者此一經論徐趨之事言執龜玉之時有此徐趨也○舉前曳踵者踵謂足後跟也

也謂將行之時初舉足前後曳足跟行不離地踳踳如也言舉足狀數踳踳如也○傷又音凡行容惕惕○惕惕直疾貌也凡行謂道路也○惕音

陽直而疾也○廟中齊齊○恭慤貌也○齊才兮反○朝廷濟濟○賀在啓反○朝廷濟濟○

莊敬貌也○濟徐子禮反有威儀○疏凡行○

湯廟中齊齊朝廷濟濟翔翔○正義曰此一節明道路廟中朝廷行步之法○凡行容惕惕者惕惕直而疾貌也道路雖速疾又不忘於直故其容直而疾也○廟中齊齊者齊齊自收持嚴正之貌也以對神不敢舒散故貌恭慤齊齊然○朝廷濟濟翔翔者濟濟有威儀矜莊也翔翔行而張拱也並朝廷所須也

君子之容舒遲見所尊者齊遫○謙慤貌也○遫猶蹙蹙也

也○齊遫一音各又則皆反○足容重○舉欲遲也○

萬曆十六年刊 巳亥卷三

容恭註 高且正也。目容端註 不睇視也。計反。口容

止註 不妄動也。聲容靜註 不噦歎也。噦於厥反。頭

容直註 不傾顧也。氣容肅註 以不息也。立容德註 如

有少也。○德如字得。色容莊註 勃如戰色。坐如尸註

尸居神位敬慎也。燕居告溫溫註 告謂教使也。詩云

溫溫恭人。疏 君子至溫溫。○正義曰此一節明君子

容舒遲者舒遲閑雅也。○見所尊者齊邀者君子雖

尋常舒遲若見所尊之人則齊邀齊謂齊齊也。邀謂

蹙蹙言自斂持迫促不敢自寬奢故注云謙慤貌也。是齊邀為謙敬之貌。皇氏云齊謂裳下緝邀謂蹙斂

見所尊之人自俯下身裳下蹙斂則齊蹙是裳之體

注何得云謙慤貌也。皇氏說非也。目容端者目宜端

正不邪睇而視之。立容德者德得也。立則磬折如

人授物與已已受得之形也。實云德有所施與之名

也。立時身形小俯嚮前如授物與人時也。故注云如

有予也會前兩生也。○色容莊者欲常於莊勃如戰

色不乍變動也。○燕居告溫溫者燕居謂私燕所居

也。色尚和善教人使入之時唯須溫溫不欲嚴慤。○

註 詩云溫溫恭人。○正義曰此

詩小雅小宛之篇刺幽王之詩。如觀其人在此。○觀丁

凡祭容貌顏色如見所祭者註 如觀其人在此。○觀丁

疏 凡祭至祭者。○正義曰此一節明祭之時也。凡祭

謂諸祭也。容貌顏色如見所祭者容貌恭敬顏色

溫和如似見所祭

之人謂祭如在也。

喪容孳孳註 羸慤貌也。○羸良追反。羸力

皮反。慤皮拜反。色容顛顛註

憂思貌也。○顛字又作顛音田。視容瞿瞿梅梅註 不

又丁年反。思自嗣反。視容瞿瞿梅梅註 不

萬曆十六年刊

已流卷三

三三

審貌也。○視容又作目容瞿。言容繭繭。聲氣微也。

○繭古疏。喪容至繭繭。正義曰此一節論居喪容貌。貌言語瞻視之儀。喪容纍纍者謂容貌。

瘦瘠纍纍然。色容顛顛者顏色憂思顛顛然不舒暢也。○視容瞿瞿梅梅者瞿瞿驚遽之貌。梅梅猶微。

微謂微味也。孝子在喪所視不審故瞿瞿梅梅然。○言容繭繭者繭繭猶絲絲聲氣微細繭繭然。

戎容暨暨。果毅貌也。○暨其言容詒詒。教令嚴也。

○詒五格反。色容厲肅。儀形貌也。視容清明。察於事。

也。○視如字。立容辨卑毋調。辨讀為貶。自貶卑謂。

磬折也。謂為傾身以自下也。○辨讀為貶。彼檢反。字。

舊又音鹽。注同。頭頭必中。頭容直。山立。不搖動。

也。時行。時而後行也。詩云威儀孔時。盛氣顛實揚。

休。頭讀為闐。揚讀為陽。聲之誤也。盛身中之氣使

之闐。滿其息。若陽氣之體物也。○頭依注讀。五色。

色不變也。疏。戎容至玉色。○正義曰此一節明戎容

者謂教令嚴猛也。軍旅行教令宜嚴猛也。○色容厲

肅者厲嚴也。肅威也。軍中顏色尚威嚴也。以義斷割

使義形貌故嚴威也。視容清明者謂瞻視之容須清

察明審。○立容辨卑者謂在軍中立之形容常貶損

卑退磬折恭敬不得驕敖忽略士卒。○毋調者軍中

尚威武雖自貶退當有威可畏無得過為調曲以屈

下於人。○頭頭必中者頭容直不低迴也。○山立者

若住立則疑如山之固不搖動也。樂記云總干而山

立不動搖也。○時行者觀時而行也。盛氣顛實揚休

者顛塞也。實滿也。揚陽也。休養也。言軍士宜怒其氣

萬曆十六年刊

塞滿身中使氣息出外咆勃如盛陽之氣生養萬一物也玉色者軍尚嚴肅故色不變動常使如玉也

凡自稱天子曰予一人謙自別於人而已

反又如字

伯曰天子之力臣伯上公九命分陝者

陝失諸

侯之於天子曰某土之守臣某其在邊邑曰某屏之

臣某其於敵以下曰寡人小國之君曰孤擯者亦曰

孤邊邑謂九州之外大國之君自稱曰寡人擯者

曰寡君○守手凡自至曰孤○正義曰此一節明

之法也各隨文解之○凡自稱天子曰予一人者案

曲禮下云天子曰余一人予余不同者鄭注曲禮云

余予古今字耳蓋古稱予今稱余其義同此云自稱

禮注云擯者辭則天子與臣下言及遣擯者接諸

侯皆稱予一人言我於天子之內但祇是一人而已

自謙退言與餘人無異若臣下稱一人則謂率土之

內唯行此一尊之也○伯曰天子之力臣案曲禮

云天子之吏不同者此謂自稱謂身自稱於諸侯也

言已足是天子運力之臣曲禮所云謂二伯擯於天子

曰天子之吏鄭注曲禮云擯者辭以此不同也鄭氏

云所以不同者殷周之異不顧經文繆為異說其義

非也○諸侯至曰孤明諸侯自稱之號○諸侯之於

天子曰某上之守臣某者謂諸侯身對天子自稱辭

故上文揔以自稱冠之若諸侯上介致辭於天子之

皇氏皆以為殷周之異其義非也。○其於敵以下曰寡人者謂諸侯於敵以下自稱寡人言以下通及民也。謹案曲禮云其與民言自稱曰寡人是也。○小國之君曰孤擯者亦曰孤者此謂夷狄子男之君自稱及介傳命云某土之孤某故云小國之君曰孤擯者告天子亦應云某孤云擯者亦曰孤其在國自稱亦曰孤故曲禮云庶方小侯於外曰子自稱曰孤是也。○注大國至寡君。正義曰案春秋大夫出使之時稱已君為寡君則知為君。擯者稱已君為寡君也。

上大夫曰下臣擯者曰寡君之老下大夫自名擯者曰寡大夫世子自名擯者曰寡君之適。擯者之辭注。

丁歷反見。公老曰臣孽。孽當為柝聲之誤。○孽字音。賢通反。見。公老曰臣孽。孽當為柝聲之誤。○孽字音。柝五葛。

及列五。士曰傳遽之臣於大夫曰外私。傳遽以車馬給死者也。士置於大夫者曰私人。○傳遽發反注。同遽其庶反。

大夫私事使私人擯則稱名。私事使謂以君命私行非聘也。若魯成公時晉侯使韓宣來訂汶陽之田。

歸之于齊之類。○使色吏。公士擯則曰寡大夫寡君。反注同。

之老大夫有所往必與公士為賓也。謂聘也。大聘使上大夫小聘使下大夫公士為賓謂作介也。往之也。○賓必刃。疏。上大夫至之適。正義曰此一節明上及注同。下大夫世子在已國及出使往他國稱謂之異。○上大夫曰下臣者上大夫卿也。自於已君之前稱曰下臣君前臣名稱下臣某也。○擯者曰

寡君之老者謂此上大夫出使他國在於擯館主國致禮上大夫設擯禮待之此擯者稱大夫為寡君之老雖以擯為文其質謂介接主君之時辭亦當然擯介通也下大夫自名者謂對已君稱名而已不敢稱下臣卑遠於鄉也○擯者曰寡大夫者謂下大夫出使設擯者以待主國此擯者稱下大夫云寡大夫不敢稱寡君之老○世子自名者謂對已國之君稱名○擯者曰寡君之適謂對他國之辭○注擯者至臣某○正義曰擯者之辭主謂見他國君則是出使之臣在客曰介當云介而云擯者謂出使他國在於賓館主國致禮已為主人故稱擯也且擯介散文則通也云下大夫自名於他國君曰外臣某者如鄭此言則下大夫自名謂對已君也則經云上大夫曰下臣亦對已君也故熊氏以為皆對已君而皇氏云對他國君違鄭注意其義非也公子曰臣孽稱臣謂對已君也若對他國當云外臣注從柝者柝是樹生之幹故盤庚云若顛木之有由孽是也○士曰至外私○遠是促遠士也卑給車馬役使故稱傳遠亦謂對已君也皇氏以為對他國君其義亦通○於大夫曰外私者凡大夫家臣稱私此士既不與大夫為臣故對大夫稱曰外私○注士臣至私人○正義曰此下文云大夫私事使私人擯則稱名故知大夫之臣曰私人也○大夫至稱名○大夫私事使者謂非正聘之禮謂以君之私事而出使○私人擯則稱名者謂以已之屬臣為擯相雖是上大夫及下大夫擯者則皆稱大夫之名以其非公事正聘故降而稱名也○注若魯至之類○正義曰案成二年晉及魯衛伐齊使齊人歸魯汶陽之田至成八年齊人服晉晉侯使韓穿來言汶陽之田歸之于齊云之類者若已師吉糴故云之類○公士至賓也○前經明大夫以君之私事出使此經明大夫以國之公事出聘及私問也公士擯者謂正聘之時則用公家之士為擯不用私人也則曰寡大夫寡君之老者若小聘使下大夫擯者則稱下大夫曰寡大夫若大聘使上大夫擯者則稱上大夫曰寡君之老○大夫有所往必與公士為賓也者覆明上正聘使公事為擯之事往謂之適也言

乞

君也皇氏以為對他國君其義亦通○於大夫曰外私者凡大夫家臣稱私此士既不與大夫為臣故對大夫稱曰外私○注士臣至私人○正義曰此下文云大夫私事使私人擯則稱名故知大夫之臣曰私人也○大夫至稱名○大夫私事使者謂非正聘之禮謂以君之私事而出使○私人擯則稱名者謂以已之屬臣為擯相雖是上大夫及下大夫擯者則皆稱大夫之名以其非公事正聘故降而稱名也○注若魯至之類○正義曰案成二年晉及魯衛伐齊使齊人歸魯汶陽之田至成八年齊人服晉晉侯使韓穿來言汶陽之田歸之于齊云之類者若已師吉糴故云之類○公士至賓也○前經明大夫以君之私事出使此經明大夫以國之公事出聘及私問也公士擯者謂正聘之時則用公家之士為擯不用私人也則曰寡大夫寡君之老者若小聘使下大夫擯者則稱下大夫曰寡大夫若大聘使上大夫擯者則稱上大夫曰寡君之老○大夫有所往必與公士為賓也者覆明上正聘使公事為擯之事往謂之適也言

大夫正聘者有所往之適之時必與公士為賓賓介也言使公士作介也。注大聘至大夫。正義曰案聘禮及竟張壇周禮孤卿建壇故知大聘使卿聘禮又云小聘曰問其禮如為介案大聘大夫為上介今云如其為介故知小聘是大夫也

言疏卷第三十

禮記註疏卷第三十一

漢鄭氏註

唐孔穎達疏

皇明朝列大夫國子監祭酒臣田一儁

奉訓大夫司經局洗馬管司業事臣余孟麟等奉

勅重校刊

明堂位第十四

。注曰鄭云以其記諸侯朝周公於

明堂所陳列之位

疏正義曰案鄭目錄云名曰明堂者以其記諸侯朝周公於明堂

之時所陳列之位也在國之陽其制東西九筵南北七筵堂崇一筵五室凡室二筵此於別錄屬明堂陰陽案異義今戴禮說盛德記曰明堂者自古有之凡九室室四戶八牖共三十六戶七十二牖以茅蓋屋上圓下方所以朝諸侯其外有水名曰辟雍明堂月命說明堂高三丈東西九仞南北七筵上圓下方四

堂十二室室四戶八牖其宮方三百步在近郊三十里講學大夫淳于登說云明堂在國之陽三里之外七里之內丙巳之地就陽位上圓下方八窗四闔布政之宮故稱明堂明堂盛貌周公祀文王於明堂以配上帝五精之神大微之庭中有五帝坐位古周禮孝經說明堂文王之廟夏后氏曰世室殷人曰重屋周人曰明堂東西九筵南北七筵堂崇一筵五室凡室二筵蓋之以茅周公所以祀文王於明堂以昭事上帝許君謹案今禮古禮各以義說無明文以知之鄭絞之云戴禮所云雖出盛德篇云九室三十六戶七十二牖似秦相呂不韋作春秋時說者蓋非古制也四堂十二室字誤本書云九堂十二室淳于登之言取義於孝經援神契說宗祀文王於明堂以配上帝曰明堂者上圓下方八窗四闔布政之宮在國之陽帝者諦也象土可承五精之神五精之神實在大微在辰為巳是以登云然今漢立明堂於丙巳由此為之如鄭此言用淳于登之說此別錄所云依考禮之文然先代諸儒各為所說不一故蔡邕明堂

命章句明堂者天子大廟所以祭祀夏后氏世室殷人重屋周人明堂饗功養老教學選士皆在其中故言取正室之貌則曰大廟取其正室則曰大室取其堂則曰明堂取其四時之學則曰大學取其圓水則曰辟雍雖名別而實同鄭必以為各異者袁準正論明堂宗廟大學禮之本物也事義不同各有所為而世之論者合以為一體取詩書放逸之文經典相似之語推而致之考之人情失之遠矣宗廟之中人所致敬幽隱清淨鬼神所居而使眾學處焉饗射其中人鬼慢黷死生交錯囚俘截耳瘡痍流血以干鬼神非其理也茅茨采椽至質之物建日月乘玉路以處其中非其類也夫宗廟鬼神所居祭天而於人鬼之室非其處也王者五門宗廟在一門之內若射在於廟而張三侯又辟雍在內人物眾多殆非宗廟之中所能容也如準之所論是鄭不同之意然考工記明堂南北七筵每室二筵則南北三室居六筵室外南得容殯者路寢雖制似明堂其飾不敢踰廟其實寬

大矣故多士傳云天子堂廣九雉三分其廣以二為內五分其內以一為高東房西房北堂各三雉是其闕得容殯也或可殯在中央土室之前近西在金室之東不必要在堂簷之下

昔者周公朝諸侯于明堂之位註周公攝王位以明堂之禮儀朝諸侯也不於宗廟辟王也。○朝直遙反注及下皆同辟王

音避一本天子負斧依南鄉而立註天子周公也負之言背也斧依為斧文屏風於戶牖之間周公於前

立焉。○斧音甫依本又作展同於豈反注同鄉許三亮反借本又作背音倍屏並經反牖音西

公中階之前北面東上諸侯之位阼階之東西面北上諸伯之國西階之西東面北上諸子之國門東北

面東上諸男之國門西北面東上九夷之國門之

外西面北上蠻之國南門之外北面東上六戎之

國西門之外東面南上五狄之國北門之外南面東

上九采之國應門之外北面東上四塞世告至此周

公明堂之位也註朝之禮不於此周公權用之也朝位之上上近中位尊也九采九州之牧也貢職者也

正門謂之應門二伯帥諸侯而入牧居外而糾察之也四塞謂夷服鎮服蕃服在四方為蔽塞者新君即

位則乃朝周禮侯服歲一見甸服二歲一見男服三

歲一見采服四歲一見衛服五歲一見要服六歲一

見九州之外謂之蕃國準一見。采七在反塞先代

反注同又先則反此

周公明堂之位也本或無周公之字近附近之近藩

本又作蕃方元及下同壹見壹又作一下賢遍反下

同要一疏昔者至位也。正義曰此節節明周公朝

遙反諸侯於明堂之義及諸侯夷狄所立之處

各依文解之。注周公至王也。正義曰周公攝王

位者攝代也以成王年幼周公代之居位故云攝王

位然周公攝位而死稱薨不云崩魯隱公攝諸侯之

位而稱薨周正諸侯者鄭箴膏肓云周公歸政就臣

位乃死何得記崩隱公見死於君位不稱薨云何又

玄發墨守云隱為攝位周公為攝政雖俱相幼君攝

政與攝位異也云不於宗廟辟王也者案觀禮諸侯

受次于廟門外禮觀在廟今在明堂故云辟王謂辟

成王也。注天子至立焉。正義曰以周公朝諸侯

居天子位故云天子周公也故大傳云王若曰鄭云

王謂周公居攝命大事則權稱王也王肅以為稱成

王命故稱王與鄭異也王肅以家語之文武王崩成

王年十三鄭康成用衛宏之說武王崩時成王年十

歲與王肅異也云斧依為斧文屏風於戶牖之間者

釋宮云牖戶之間謂之扆今云斧依故知為斧文屏

風於戶牖間皇氏云在明堂中央大室戶牖間。三

公中階之前北面東上此以下一經明朝位之法周

公已居天子位餘有二公而云三公者舉國本數言

之中階者南面三階故稱中。諸侯之位阼階之東

西面北上者侯對伯為尊故在阼階阼階近主位也

案諸伯以下皆云之國此云位者以三公既云中階

之前不云位諸侯在諸國之上特舉位言之明以下

皆朝位也。九夷之國東門之外西面北上者皇氏

云在東門外之南故北上。八蠻之國南門之外北

面東上者皇氏云在南門外之西故東上。六戎之

國西門之外東面南上者皇氏云在西門外之北故

南上。五狄之國北門之外南面東上者皇氏云在

北門外之東今案經云東上則宜在北門外之西故

北門外之東今案經云東上則宜在北門外之西故

東上。九采之國應門之外北面東上。臯氏云在應門外之西。此是九州之牧。謂之采者。以采取當州美物而貢天子。故正制云千里之外曰采。注云取其美物以當穀稅采。亦是事言各掌其當州諸侯之事。卽此注云牧居外而糾察之是也。○四塞世告至者。此謂九州之外夷鎮蕃三服。夷狄爲四方蕃塞。每世一來朝告至。或新王卽位而來朝。或已君初卽位。故云世告至也。○注朝位至一見。○正義曰。上近主位尊也者。三公則東上。侯尊於伯。故在東。子尊於男。亦有東是上。近主位尊也。云正門謂之應門者。以明堂更無重門。非路門外之應門。以爾雅釋宮云。正門謂之應門。李巡云。宮中南嚮大門。應門也。應是當也。以當朝止門。故謂之應門。但天子宮內有路寢。故應門之內。有路門。明堂既無路寢。故無路門。及以外諸門。但有應門耳。云一伯帥諸侯而入者。案顧命。畢公率東方諸侯入應門。右召公率西方諸侯入應門。左是也。云牧居外而糾察之也者。伯既領之入應門。故牧居應門外。糾察諸侯。後入不如儀者。別周禮侯服歲一

見以下是大行人文也。引之者。證夷狄世一。九則經之。四塞世告至是也。其夷狄之名。此云九夷八蠻六戎五狄。案職方云。四夷八蠻七閩九貉。五戎六狄。爾雅釋地文云。九夷八狄七戎六蠻。謂之四海。不同者。爾雅釋地所云。謂殷代此明堂。周公朝諸侯及職方並謂周禮。但戎狄之數五六不同。故鄭志。趙商問曰。職方掌四夷八蠻七閩九貉。五戎六狄之數。注云。周之所服國數。明堂云。朝位服事之國數。夷九蠻八戎六狄。五禮文事異不達其數。故鄭答云。職方四夷。謂四方夷狄也。九貉卽九夷在東方。八蠻在南方。閩其別也。戎狄之數或六或五。兩文異。爾雅雖有與同。皆數爾。無別國之名。不甚明。故不定也。如鄭此言夷狄之名。既無別國顯其名。數或六或五不可知也。

明堂也者明諸侯之尊卑也

註朝於此所以正儀辨等

也。明堂至卑也。○正義曰。所以朝諸侯於明堂者。欲顯明諸侯之尊卑。故就尊嚴之處以朝之。

明堂之意云正義曰解周公所以朝諸侯在此位以等邦國

鄭略言之

昔殷紂亂天下脯鬼侯以饗諸侯

註

以人肉為薦羞惡

之甚也紂直

九反

是以周公相武王以伐紂武王崩成

主幼弱周公踐天子之位以治天下六年朝諸侯於

明堂制禮作樂頒度量而天下大服

註

踐猶履也頒

讀為班度謂丈尺高卑廣狹也量謂豆區斗斛筥管

所容受

相息亮反頽音班量徐音亮注同區鳥侯反筥音匡筥紀呂反

七年致政

於成王成王以周公為有勳勞於天下

註

致政以王

事歸授之王功曰勳事功曰勞

疏

昔殷至天下正義云此一節明周

成

公有勳勞之事以殷紂亂天下周公相武王而伐之

武王幼不能治周公踐天子之位以攝之有大勳勞於天下所以封周公於魯行天子之禮樂及四代

服器○脯鬼侯者周本紀作九侯故庚氏云史記本紀云九侯有女入於紂侯女不好淫紂怒殺之九與

鬼聲相近故有不同也○武王崩成王幼弱者家語云武王崩成王年十三鄭康成則以為武王崩成王

年十歲是幼弱也○六年朝諸侯於明堂制禮作樂頒度量者書傳云周公將制禮作樂優游三年而不能

作將大作恐天下莫我知也將小作則為人子不能揚父之功烈德澤然後營洛邑以期天下之心於是

四方民大和會周公曰示之以力役且猶至而况導之以禮樂乎其度量六年則頒故鄭注尚書康王之

誥云攝政六年頒度量制其禮樂成王即位乃始用之故洛誥云王肇稱殷禮祀于新邑是攝政七年冬

也鄭云猶用殷禮者至成王即位乃用周禮是也其
 周公制禮攝政孔鄭不同孔以武王崩成王年十三
 至明年攝政管叔等流言故金縢云武王既喪管叔
 及其羣弟流言於國曰公將不利於孺子時成王年
 十四卽位攝政之元年周公東征管蔡後二年克之
 故金縢云周公居東二年則罪人斯得除往年時成
 主年十六攝政之二年也故詩序云周公東征三年
 而得攝政七年營洛邑封康叔而致政時成王年二
 十故孔注洛誥以時成王年二十是也鄭則以爲武
 主崩成王年十歲周書以武王二十二月崩至成王年
 十二十二月喪畢成王卽位稱已小求攝周公將
 代之管蔡等流言周公懼之辟居東都故金縢云武
 主既喪管叔等流言周公乃告二公曰我之不辟無
 以告我先王既喪謂喪服除辟謂辟居東都時成王
 年十三明年成王盡執拘周公屬黨故金縢云周公
 居東二年則罪人斯得罪人周公屬黨也時成王年
 十四至明年秋大孰有雷風之異故鄭注金縢云秋
 大孰謂二年之後明年迎周公而反及則居東之元

攝

年時成王年十五書傳所謂一年救亂明年誅武庚
 管蔡等書傳所謂二年克殷明年自奄而還書傳所
 謂三年踐奄四年封知叔書傳所謂四年建侯衛時
 成王年十八也故康誥云孟侯書傳云天子天子十
 八稱孟侯明年營洛邑故書傳云五年營成周六年
 制禮作樂七年致政於成王時成王年二十一明年
 乃卽政時年二十二也禮既是鄭學故詳具焉○注
 致政至曰勞○正義曰致政於王事歸授之者案洛
 誥云朕復予明辟是以王事歸授之也云王功曰勳
 事功曰勞者是司勳職文彼注云王功輔成王業若
 周公也事功曰勞者注云以勞定
 國名禹也周公則勳勞兼有也

是以封周公於曲阜地方七百里革車千乘註曲阜魯

地上公之封地方五百里加魯以四等之附庸方百

里者二十四推五五二十五積四十九開方之得七

百里革車兵車也兵車千乘成國之賦也詩魯頌曰

王謂叔父建爾元子俾侯于魯大啓爾宇為周室輔

乃命魯公俾侯于東錫之山川土田附庸又曰公車

千乘朱英綠縹○乘繩證反注同俾必爾反命魯公

世世祀周公以天子之禮樂註同之於周尊之也魯

公謂伯禽是以魯君孟春乘大路載弧韜旂十有二

旒日月之章祀帝于郊配以后稷天子之禮也註孟

春建子之月魯之始郊日以至大路駟之祭天車也

弧旌旗所以張幅也其衣曰韞天子之旌旗畫日月

帝謂蒼帝靈威仰也昊天上帝魯不祭疏是以至禮

曰自此以下皆為周公有勳勞之事故成王特賜魯

家用天子之禮兼四代服器各隨文解之○註曲阜

至綠縹○正義曰云曲阜魯地者案費誓序云魯侯

伯禽宅曲阜又案定四年左傳封於少皞之虛臣瓚

注漢書云魯城內有曲阜逶迤長八九里云加魯以

四等之附庸者魯受上公五百里之封又加四等附

庸四等謂侯伯子男也案大司徒注云公無附庸侯

附庸九同伯附庸七同子附庸五同男附庸三同總

為二十四同謂百里也即受五百里之封五五二十

五為二十五同又加二十四同故云積四十九開方

-5 203 35 868" data-label="Text">

計之得七百里云兵車千乘成國之賦也者案左傳

萬曆十六年刊

記流卷三十一

飾以綠為勝約也。○注同之至伯禽。○正義曰同之於周者謂同此周公於周之天子云。魯公謂伯禽者尚書費誓云魯侯伯禽宅曲阜時伯禽歸魯周公不之魯故公羊文十三年傳封魯公以為周公也。周公拜乎前魯公拜乎後曰生以養周公死以為周公主然則周公之魯乎曰不之魯也。曷為不之魯欲天下之一乎周也。言若周公之魯恐天下歸心於魯故不之魯使天下一心以事周。○注孟春至不祭。○正義曰知孟春是建子之月者以下云季夏六月以禘禮祀周公若是夏之季夏非禘祭之月即是周之季夏。明此孟春亦周之孟春又雜記孟獻子曰正月日至可以有事於上帝故知此孟春是建子之月也。云魯之始郊日以至者郊特牲云周之始郊日以至鄭既破周為魯故云魯郊日以至云大路殷之祭天車也者以下文云大路殷路知祭天車者以祭天尚質器用陶匏大路一就故知是祭天所用也。以尊敬周公故用先代殷禮牲用白牡車乘殷路云弧旌旗所以張幅也者弧以竹為之其形為弓以張繆之幅故也。

上謂弧旌在矢以象弧也。注云弧以張繆之福云其衣曰鞬者謂此弓之衣謂之為鞬云天子之旌旗畫日月者周禮日月為常又云王建大常此云日月之章與天子同也。云帝謂蒼帝靈威仰者鄭恐是昊天上帝故明之云靈威仰也。知非昊天上帝者以其配后稷后稷唯配靈威仰不配昊天上帝也。鄭以此經唯云配以后稷故知昊天上帝魯不祭也。

季夏六月以禘禮祀周公於太廟牲用白牡尊用犧象

山罍鬱尊用黃目灌用玉瓚太圭薦用玉豆雕篋爵

用玉琖仍雕加以璧散璧角俎用琯斝升歌清廟下

管象朱干玉戚冕而舞大武皮弁素積裼而舞大夏

昧東夷之樂也任南蠻之樂也納夷蠻之樂於太廟

言廣曾於天下也

註

季夏建巳之月也禘大祭也周

公曰大廟魯公曰世室羣公稱宮白牲殷牲也尊酒

牲

器也犧尊以沙羽為畫飾象骨飾之鬱尊之器也黃

象尊

鬱尊

黃首

彝也灌酌鬱尊以獻也瓚形如槃容五升以大夫為

祔是謂士瓚簋籩屬也以竹為之彫刻飾其直者也

爵君所進於尸也仍因也因爵之形為之飾也加加

爵也散角皆以璧飾其口也琯始有四足也歲為之

距清廟周頌也象謂周頌武也以管播之朱牛赤太

盾也戚斧也冕冠名也諸公之服自衮冕而下如王

之服也大武周舞也大夏夏舞也用禮昧師姜教昧

樂詩曰以雅以南以籥不攸廣大也○季夏戶嫁反

注及下季夏夏

祔皆同禘大計反大廟音泰後大廟皆同犧象素何

反注下皆同鬯音雷灌古亂反瓚才旦反圭瓚也彫

本亦作雕篡息緩反又祖管反琯側眼反夏爵名用

玉飾之散先旦反注同琯若管反虞俎名歲居衛反

又作擲音同夏俎名楊星曆反昧音妹任而林反或

而鳩反沙素河反彝音夷直如字柄也盾字又作桴

常準反又音允卷本又作衮同音古疏○正義曰此

本反下文同僭七尋反又則念反一節明禘禮祀周公於大廟文物具備之儀○牲用

白牡者白牡殷牲尊故周公不可用已代之牲故用

白牡○尊用犧象山鬯者魯得用天子之尊也犧犧

萬曆十六年刊

巴流卷三十一

夫人所酌以獻尸也山罍謂夏后氏之尊天子於造
 享朝享之祭再獻所用今褒崇周公於禘祭之時亦
 雜用山尊但不知何節所用○鬱尊用黃目者鬱謂
 鬱鬯酒黃目嘗烝所用今尊崇周公故於夏禘用之
 ○灌用玉瓚大圭者灌謂酌鬱鬯獻尸求神也酌之
 所用玉瓚以玉飾瓚故曰玉瓚也以大圭為瓚柄故
 曰大圭也○薦用玉豆者薦謂祭時所薦菹醢之屬
 也以玉飾豆故曰玉豆下云殷玉豆是也○彫篋者
 篋籩也以竹為之形似管亦薦時用也彫鏤其柄故
 曰彫篋也○爵用玉琖仍彫者爵君酌酒獻尸杯也
 琖夏后氏之爵名也以玉飾之故曰玉琖仍因也因
 用爵形而為之飾故曰仍雕○加以璧散璧角者加
 謂戶入室饋食竟主人酌醴齊醕乃名為朝獻朝獻
 竟而夫人酌盃齊亞獻名為再獻又名為加于時薦
 加豆籩也此再獻之時夫人用璧角內宰所謂瑤爵
 也其璧散者夫人再獻訖諸侯為賓用之以獻尸
 非正加是夫人加爵之後摠而言之亦得稱加故也
 總云加以璧散璧角先獻後角便文也祖用琖獻者

琖兩代祖也虞祖名琖琖形四足如案禮圖云琖
 長二尺四寸廣一尺二寸高一尺諸臣加雲氣天子
 犧飾之夏祖名嶽嶽亦如琖而橫柱四足中央如距
 也黃云直有脚曰琖加脚中央橫木曰嶽○升歌清
 廟者升升堂也清廟周頌文王詩也升樂工於廟堂
 而歌清廟詩也下管象者下堂下也管匏竹在堂下
 故云下管也象謂象武詩也堂下吹管以播象武之
 詩故云下管象也○朱干玉戚者干盾也戚斧也赤
 盾而玉飾斧也○冕而舞大武者冕衮冕也大武武
 王樂也王著衮冕執赤盾而舞武王伐紂之樂
 也○皮弁素積裼而舞大夏者皮弁三王之服也裼
 見美也大夏夏禹之樂也王又服皮弁而舞夏后
 氏之樂也六冕是周制故用冕而舞周樂皮弁是三
 王服故用皮弁舞夏樂也而周樂是武武質故不裼
 夏家樂文文故裼也若諸侯之祭各服所祭之冕而
 舞故祭統云諸侯之祭也與竟內樂之冕而摠干率
 其羣臣以樂皇尸是知用冕服舞也○昧東夷之樂
 也任南蠻之樂也者周公德廣非唯用四代之樂亦

為蠻夷所歸故賜奏蠻夷之樂於庭也唯言夷蠻則戎狄從可知也又一通云正樂既不得六代故蠻夷則唯與二方也白虎通云樂元語曰東夷之樂曰朝離萬物微離地而生樂持矛舞助時生也南夷樂曰南南任也任養萬物樂持羽舞助時養也西夷樂曰味味昧也萬物衰老取晦昧之義也樂持戟舞助時殺也北夷樂曰禁言萬物禁藏樂持干舞助時藏也又曰唯制夷狄樂聖王也先王推行道德和調陰陽覆被夷狄故制夷狄樂何不制夷禮禮者身當履而行之夷狄不能行禮也此東曰昧西曰株離與白虎通正相反者以春秋二方俱有味株離之義故白虎通及此各舉其一白虎通云朝離則株離也鉤命決亦云東夷之樂曰昧南夷之樂曰南與此同○納夷蠻之樂於大廟者皆於大廟奏之○言廣魯於天下也者廣魯欲使如天子示於天下故云廣魯於天下也○注季夏至大也○正義曰羣公稱宮此公羊文十三年傳曰周公稱大廟魯公稱世室羣公稱宮此魯公之廟也魯為謂之世室世室猶世世不毀也左

氏經以為大室屋壞服氏云大廟之室與公羊及鄭違今所不取云犧尊以沙羽為畫飾者鄭志張逸問曰明堂注犧尊以沙羽為畫飾前問曰犧讀如沙沙鳳皇也不解鳳皇何以為沙答曰刻畫鳳皇之象於尊其形婆娑安然或有作獻字者齊人之聲誤耳又鄭注司尊彝云山罍亦刻而畫之為山雲之形鄭司農注周禮司尊彝云獻讀為犧尊其飾以翡翠象尊以象鳳皇或曰以象骨飾尊王注禮器云為犧牛及象之形鑿其背以為尊故謂之犧尊阮註禮圖云犧尊畫以牛形云龜籩屬也以竹為之雕刻飾其直者也知籩為籩屬者與豆連文故知籩屬以字從竹故知以竹為之直柄也籩既用竹不可刻飾今云彫其直者是刻其柄也云仍因也者釋詁文也云加加爵也者鄭恐散角以壁為之故云以壁飾其口內宰謂之瑤爵此處謂之瑤角者瑤是玉名爵是摠號瑤是玉之形制角是爵之所受之名異其實一物也云椀始有四足也者以虞氏尙質未有餘飾故知始有四足

犧

云歲為之距者以夏世漸文故知以橫木距於足中
云清廟周頌也者以文王有清明之德祭之於廟而
作頌也云象謂周頌武也以管播之者案詩維清奏
象舞襄二十九年見舞象箭南籥知非文王樂必以
為大武武王樂者以經云升歌清廟下管象以父詩
在上子詩在下故知為武王樂也以管播之謂吹管
播散詩之聲也云大武周舞也者上云下管象謂吹
大武詩此云舞大武謂為大武之舞云大夏夏舞也
者以大夏是禹樂故為夏舞引周禮昧師者證經之
昧樂引詩以雅以南者證經之南夷之樂任即南也
則此詩小雅鼓鐘之詩鄭云雅萬舞也萬也南也籥
也三舞不僭言進退之旅也周樂尚武故謂萬舞為
雅

君卷冕立于阼夫人副禕立于房中君肉袒迎牲于門
夫人薦豆籩卿大夫贊君命婦贊夫人各揚其職百

宮廢職服大刑而天下大服註副首飾也今之步搖

是也詩云副笄六珈周禮退師掌王后之首服為副
禕王后之上服唯曾及王者之後夫人服之諸侯夫

人則自揄翟而下贊佐也命婦於內則世婦也於外
則大夫之妻也祭祀世婦以下佐夫人揚舉也大刑

重罪也天下大服知周公之德注○禕音輝

誕搖本又作繇同以昭反珈疏若卷至大服○正義
音加追丁回反揄羊昭反疏曰前經明祀周公所
用器物此經明祀周公之時君與夫人卿大夫命婦
行禮之儀○夫人副禕立于房中者尸初入之時君
特之於阼階夫人立于東房中魯之大廟如天子明
堂得立房中者房則東南之室也揄稱房耳皇氏云

祭姜嫄之廟故有房案此文承上禘祀周公之下下
 云天下大服鄭注知周公之德互饗此也則是祀周
 公於大廟而云姜嫄廟非辭也○迎牲于門者謂禩
 魯之後牲入之時迎於門○夫人薦豆籩者謂朝踐
 及饋熟舞醑尸之時薦豆籩也○卿大夫贊君者贊
 助也卿大夫助君謂初迎牲幣告及終祭以來之屬
 也○命婦贊夫人者命婦於內則世婦以下於外則
 卿大夫妻並助夫人薦豆籩及祭事之屬也○各揚
 其職百官廢職服大刑者當祭之時命百官各揚舉
 其職事如有廢職不供服之以大刑○而天下大服
 者以祭用公文物備具禮儀整肅百官供命而天下
 大服明用公之德宐合如此○注副首至此也○正
 義曰經云副禕副是首飾以其覆被頭首漢之步搖
 亦覆首故云今之步搖引詩副笄六珈者詩鄘風刺
 衛宣姜之詩也言宣姜首著副珈而又以笄六玉加
 於副上引周禮追師者證副者是王后首服言追師
 掌為副以供后之首服云禕王后之上服諸案周禮
 云禕衣揄翟翟闕翟等皆后之所服但禕衣則是王

后服之上者云唯魯及王者之後夫人服之者
 夫人副禕是魯得服之王者之後得行先代天子禮
 樂是王者之後夫人得服之云諸侯夫人則自衾翟
 而下者言其餘諸侯夫人不得服禕衣也云命婦於
 內則世婦也於外則大夫之妻也者案長服傳云命
 婦者婦人之為大夫妻世婦與大夫位同故知內則
 世婦也不云女御及士妻者以經云御大夫
 贊君士賤略而不言明士妻及女御亦略之

是故夏禘秋嘗冬烝春社秋省而遂大蜡天子之祭也

註不言春祠魯在東方王東巡守以春或闕之省讀

為獮獮秋田名也春田祭社秋田祀祊大蜡歲十二

月索鬼神而祭之○禘音樂省讀為獮仙淺反蜡仕

索所疏是故至祭也○正義曰此一經明魯得祭之
 白反疏事○註不言至祀祊○正義曰云魯在東方

者朝恆用春當朝之年以朝闕祭云王東巡守以春者鄭既明朝時闕春祭又明王巡守之時魯亦闕春祭巡守在於二月不於正月祭者皇氏云諸侯預前待於竟故不得正月祭也云省讀為獮獮秋田名也者以省獮聲相近大司馬云中秋教治兵遂以獮田故知秋田名也云春田祭社秋田祀祊者大司馬職文彼云秋祀祊鄭云祊當為方謂四方句世之屬也

大廟天子明堂庫門天子臯門雉門天子應門

註言廟

及門如天子之制也天子五門臯庫雉應路魯有庫雉路則諸侯三門與臯之言高也詩云乃立臯門臯

門有仇乃立應門應門將將與音餘仇音浪疏大

至應門正義曰此一經明魯之門及廟之制也廟天子明堂者言周公大廟制似天子明堂也

天子臯門者言魯之庫門制似天子臯門也應門者言魯之雉門制似天子應門也言廟至將將○正義曰言廟及門如天子之制也言謂制度高如似天子耳不必事事皆同故前文祭天不得祭圓丘又特牲祭天服衮冕不服大裘是不得盡如天子記者美之云天子之禮耳是知魯之大廟不可一一似明堂也云天子五門臯庫雉應路者此經云天子臯門天子應門是天子有臯門應門命有畢門畢門則路門也是天子有路門此經魯有庫門雉門明天子亦有五門云魯有庫雉路則諸侯三門與者此經有庫門雉門又檀弓云魯莊公之喪既葬而經不入庫門定二年雉門災是魯有庫雉則又有路門可知魯既有三門則餘諸侯亦有三門故云諸侯三門與但其餘諸侯有臯門應門及路門也引詩乃立臯門應門者證諸侯有臯門應門也所引詩者大雅文王維之篇也言大雅從居岐周為殷諸侯立此臯門應門衛亦有庫門故家語云衛莊公反國孔子譏其繹之於庫門內祊之於東方失之矣是衛有庫

也門

振木鐸於朝天子之政也註

天子將發號命必以木鐸

警衆○鐸太各友

山節藻梲復廟重檐刮楹達鄉反坫出尊崇坫康圭疏

屏天子之廟飾也註

山節刻楹盧為山也藻梲畫侏

儒柱為藻文也復廟重屋也重檐重榑壁栴也刮刮

擊也鄉靡屬謂夾戶窻也每室八窻為四達反坫反

爵之坫也出尊當尊南也唯兩君為好既獻又爵於

其上禮君尊于兩楹之間崇高也康讀為亢龍之亢

又為高坫亢所受圭奠于上焉屏謂之樹今梓思也

刻之為雲氣蟲獸如今闕上為之矣○藻本又作縹

復音福注同重直龍反注同檐以占反刮古八反鄉

許亮反注同坫丁念反康音抗苦浪反樽音博又皮

麥反一音旁各反徐又薄歷反栴平碧反盧如字

本又作楹音同侏音朱摩莫何反為好呼報反梓思

也音疏山節至飾也○正義曰此一節論魯之大廟

浮儒杜畫為藻文也○復廟者上下重屋也○重檐

者臯氏云鄭云重檐重承壁材也謂就外檐下壁復

安板檐以辟風雨之灑壁故云重檐重承壁材○刮

楹者刮摩也楹柱也以密石摩柱○達鄉者達通也

鄉謂窻牖也每室四戶八窻窻戶皆相對以牖戶通

謂

構

萬曆十六年刊

史記卷三

十六

桴足利本作浮
下皆同

云出尊。崇。高。也。充。舉。也。為。高。也。受。賓。之。圭。舉。於。其。上。也。○疏。屏。者。疏。刻。也。屏。樹。也。謂。刻。於。屏。樹。為。雲。氣。蟲。獸。也。○天子之廟飾也。者。自。山。節。以。下。皆。天。子。廟。飾。也。反。也。亦。在。廟。故。合。言。廟。飾。也。○注山。節。至。之。矣。○正義曰。刻。構。虛。也。者。節。名。構。虛。釋。官。云。柎。謂。之。案。李。巡。云。柎。今。構。虛。也。則。今。之。斗。栱。云。畫。珠。儒。柱。者。案。釋。官。云。宗。廟。謂。之。梁。其。上。楹。謂。之。椽。李。巡。曰。梁。上。短。柱。也。云。鄉。牖。屬。者。詩。幽。風。塞。向。瑾。戶。是。牖。屬。也。云。出。尊。當。尊。南。也。者。以。當。近。南。迴。露。嚮。外。為。出。今。言。出。尊。故。知。尊。南。也。云。禮。君。尊。于。兩。楹。之。間。者。以。燕。禮。燕。臣。子。列。尊。于。東。楹。之。西。今。兩。君。敵。體。當。尊。在。兩。楹。之。間。故。鄉。飲。酒。賓。主。敵。體。尊。于。房。戶。間。是。也。皇。氏。解。此。用。燕。禮。之。文。尊。于。東。楹。之。西。為。兩。楹。之。間。失。之。矣。云。康。讀。為。充。龍。之。充。者。接。易。乾。上。九。充。龍。有。案。悔。讀。從。之。云。屏。謂。之。樹。今。桴。思。也。者。屏。謂。之。樹。釋。官。文。漢。時。謂。屏。為。桴。思。故。云。今。桴。思。解。者。以。為。天。子。外。屏。人。臣。至。屏。俯。伏。思。念。其。事。案。匠。人。注。云。城。隅。謂。角。桴。思。也。漢。時。東。闕。桴。思。災。以。此。諸。文。參。之。則。桴。思。小。

案

桴也。故。城。隅。闕。上。皆。有。之。然。則。屏。上。亦。為。屋。以。覆。牆。故。稱。屏。曰。桴。思。或。謂。屏。則。闕。也。古。詩。云。雙。闕。百。尺。則。闕。於。兩。旁。不。得。當。道。與。屏。別。也。闕。雖。在。兩。旁。相。對。近。道。大。略。言。之。亦。謂。之。當。道。故。識。云。代。漢。者。當。塗。高。謂。魏。闕。也。云。刻。之。為。雲。氣。蟲。獸。如。今。闕。上。為。之。矣。者。言。古。之。疏。屏。似。今。闕。上。畫。雲。氣。蟲。獸。如。鄭。此。言。似。屏。與。闕。異。也。

鸞車有虞氏之路也。鈞車夏后氏之路也。大路殷路也。

乘路周路也。註鸞有鸞和也。鈞有鈞輿者。切。大路。木

路也。乘路。玉路也。漢。祭。天。乘。殷。之。路。也。今。謂。之。桑。根。車。也。春。秋。傳。曰。大。路。素。鸞。或。為。樂。也。○鈞。古。侯。反。乘。

樂。力。疏。鸞。車。至。路。也。○正義曰。此一經。明。魯。有。四。代。九。反。疏。之。車。其。制。各。別。○鸞。車。車。有。鸞。和。也。路。則。車。

萬曆十六年刊

已疏卷三十一

三

也。鈎車夏后氏之路也者鈎曲也。輿則車牀曲也。謂曲前闌也。虞質未有鈎矣。○大路殷路也者大路木路也。○乘路周路也者乘路玉路也。周王禮故用玉。○注春秋傳曰大路素。正義曰案桓二年左氏云大路越席越席是祀天之席則大路亦祭天之車以祭天尚質故鄭云大路素。

有虞氏之旂夏后氏之綬殷之大白周之太赤注四者

旂旗之屬也。綬當為綬讀如冠蕤之蕤有虞氏當言

綬夏后氏當言旂此蓋錯誤也。綬謂注旄牛尾於極

首所謂大麾書云武王左杖黃鉞右秉白旄以麾周

于建大旂以賓建太赤以朝建大白以即戎建太

麾以田也。○綬依注為綬耳隹反注之樹反旄音毛

疏有虞氏至大赤。正義曰此一經論魯有旂。夏后氏之綬者鄭云綬當為旂夏后氏漸文既注旂

竿首又有旒縹。○殷之大白謂白色旗周之太赤若

赤色旗此大白大赤各隨代之色無所畫也。○注有

虞至田也。○正義曰知有虞氏當言綬夏后氏當言

旂者以虞質於夏故知虞世但注旄夏世始加旒縹

知注旄牛尾於杠者爾雅釋天云注旄首曰旌是也

云所謂大麾者所謂巾車建大麾以田者是也。必知

此綬當大麾者彼大麾上有大白大赤此經夏后氏

之綬下有大大白大赤故知綬當大麾也。然巾車注云

正色言之大麾夏后氏之旗色黑鄭此注以綬為有

虞氏所建綬則大麾不同者有虞氏但有注旄竿首

夏后氏之旗君去旒縹則與虞氏不異同謂之綬也

萬曆十六年刊

已流

大

夏后氏駱馬黑鬣殷人白馬黑首周人黃馬蕃鬣夏后

氏牲尚黑殷白牡周騂剛

順正色也白馬黑鬣曰

駱殷黑首為純白凶也騂剛赤色○駱音洛鬣力輒

音煩郭璞云兩披髮騂息營反又疏夏后至騂剛○

呼營反正音征又如寧為于偽反明魯有三代之馬及牲色不同夏后氏駱馬黑鬣者

駱白黑相間也此馬白身黑鬣故云駱也夏尚黑故

用黑鬣也殷人白馬黑首者殷尚白故白馬也純白

似凶故黑頭也頭黑而鬣白從所尚也然類三代俱

以鬣為所尚也○周人黃馬蕃鬣者蕃赤也周尚赤

用黃近赤也而用赤鬣為所尚也熊氏以為蕃鬣為

黑色與周所尚乖非也夏后氏牲尚黑殷白牡周騂

剛者賜魯用三代牲也騂赤色也剛壯也騂言剛則

白亦剛白言牡黑亦牡也故殷告天云敢用玄牡從天色也

泰有虞氏之尊也山壘夏后氏之尊也者殷尊也犧象

周尊也

泰用瓦著著地無足

○大音泰本亦作疏泰著直略反注同

泰有至尊也○正義曰此一經明魯用四代尊也虞

尊用瓦名泰也然或用三代或用四代者隨其禮存

者而用之耳無別義也○山壘夏后氏之尊也者壘

猶雲雷也畫為山雲之形也○著殷尊也者無足而

底著地故謂為著也然殷尊無足則其餘泰壘犧並

有足也○犧象周尊也者畫沙羽及象骨飾尊也然

爵夏后氏以琖殷以斝周以爵

註

爵斝斝○斝音嫁又

疏爵夏至以爵○正義曰此一

萬曆十六年刊

古雅反注同

已疏卷三

形故并標名於其上。夏后氏以琖者，夏爵名也。以玉飾之，故前云爵用玉琖，仍雕是也。殷以斝者，殷亦爵形，而畫為禾稼，故名斝。斝，稼也。周以爵者，皇氏云：周人但用爵形，而不畫飾。案周禮：太宰贊玉凡主爵，然則周爵或以玉為之，或飾之以玉。皇氏云：周爵無飾，失之矣。

灌尊夏后氏以雞夷，殷以皐，周以黃目。其勺夏后氏以

龍勺，殷以疏勺，周以蒲勺。注：夷，讀為彝。周禮：春祠夏禴，裸用雞夷。鳥彝，秋嘗冬烝，裸用皐。彝，黃彝。龍，龍頭也。疏，通刻。其，頭。蒲，合蒲，如鳧頭也。勺，市灼反。下同。

疏：灌尊至蒲勺。正義曰：此一節明魯有三代灌尊及所用之勺。夏后氏以雞夷者，夷，即彝。彝，法也。與餘尊為法，故稱彝。雞彝者，或刻木為雞形，而畫雞於彝。○周以皐者，鄭司農云：畫為禾稼。周以黃目者，以黃金為目。皇氏云：夏后氏以瓦泰之上畫以雞彝。殷著尊畫為稼，彝然尊彝別作事，不相依。而皇氏以當代之尊為彝，文無所據。假因當代尊為彝，則夏后氏當因山罍，不得因虞氏瓦泰。皇氏之說，其義並非也。○夏后氏以龍勺者，勺為龍頭。殷以疏勺者，疏謂刻鏤通刻勺頭。周以蒲勺者，皇氏云：蒲謂合蒲。當刻勺為鳧頭，其口微開，如蒲草本合，而末微開也。○注：夷，讀至頭也。正義曰：引周禮：春祠夏禴以下。司尊彝職之文云：春祠夏禴，裸用雞彝。鳥彝者，雞彝盛明水。鳥彝，盛鬱鬯也。秋嘗冬烝，裸用皐。黃彝者，義亦然。必知一時之祭，并用兩彝者，以下云：朝踐用兩犧尊，再獻用兩象尊。犧象不可，即為三時。故知兩彝抵當一節。皇氏沈氏並云：春用雞彝，夏用鳥彝，秋用皐彝，冬用黃彝。春屬雞，夏屬鳥，秋屬收禾稼，冬屬土色黃，故用其尊。皇氏等此言，文無所出。謂言及於數，非實論也。種曰稼，斂曰穡。秋時不得稱稼。月令：李秋草木黃落，冬即色玄，不得用黃彝也。下追享朝享，用虎彝。雌彝，追享謂祈禱也。朝享謂月祭也。若有所

以黃金為目。皇氏云：夏后氏以瓦泰之上畫以雞彝。殷著尊畫為稼，彝然尊彝別作事，不相依。而皇氏以當代之尊為彝，文無所據。假因當代尊為彝，則夏后氏當因山罍，不得因虞氏瓦泰。皇氏之說，其義並非也。○夏后氏以龍勺者，勺為龍頭。殷以疏勺者，疏謂刻鏤通刻勺頭。周以蒲勺者，皇氏云：蒲謂合蒲。當刻勺為鳧頭，其口微開，如蒲草本合，而末微開也。○注：夷，讀至頭也。正義曰：引周禮：春祠夏禴以下。司尊彝職之文云：春祠夏禴，裸用雞彝。鳥彝者，雞彝盛明水。鳥彝，盛鬱鬯也。秋嘗冬烝，裸用皐。黃彝者，義亦然。必知一時之祭，并用兩彝者，以下云：朝踐用兩犧尊，再獻用兩象尊。犧象不可，即為三時。故知兩彝抵當一節。皇氏沈氏並云：春用雞彝，夏用鳥彝，秋用皐彝，冬用黃彝。春屬雞，夏屬鳥，秋屬收禾稼，冬屬土色黃，故用其尊。皇氏等此言，文無所出。謂言及於數，非實論也。種曰稼，斂曰穡。秋時不得稱稼。月令：李秋草木黃落，冬即色玄，不得用黃彝也。下追享朝享，用虎彝。雌彝，追享謂祈禱也。朝享謂月祭也。若有所

法則四時不同何以獨用虎雌又崔氏義宗廟禘祭用十八尊禘在秋禘祭用十六尊禘在夏也。是一時皆數兩彝得為十八十六若每時用唯有一彝祗十七十五是知皇氏等之說其義非也。

土鼓蕢稗葦籥伊耆氏之樂也

註

蕢當為由聲之誤也

籥如笛三孔伊耆氏古天子有天下之號也今有姓

伊耆氏者。蕢讀為由苦對反。稗音浮葦于鬼反籥

音藥蕢其位反又苦怪反。笛本又作籥音

狄 疏 土鼓至樂也。正義曰此一經明魯用古代之

者謂截葦為籥此等是伊耆氏之樂魯得用也。注蕢

當至氏者。正義曰經云蕢者草名與土鼓相對故

讀為由云伊耆氏古天子有天下之號也者禮運云

伊耆氏始為蜡蜡是報田之祭案易繫辭神農始作

耒耜是田起於神農故說

者以伊耆氏為神農也

拊搏玉磬箝擊大琴太瑟中琴小瑟四代之樂器也

註

拊搏以韋為之充之以糠形如小鼓箝擊謂祝鼓皆

所以節樂者也。四代虞夏殷周也。拊芳甫反搏音

博箝居八反注同

大琴徐本作瑟。棟音康。祝昌

六反。敵魚呂反。本又作圍 疏 拊搏至器也。正義

代樂器但四代漸文不如土

鼓葦籥之質故別起其文也

魯公之廟文世室也武公之廟武世室也

註

此二廟象

周有文王武王之廟也世室者不毀之名也魯公伯

禽也武公伯禽之玄孫也名敖 疏 魯公至室也。正

義曰此一經明魯

有二廟不毀象周之文武二祧也。文世室者魯公

伯禽有文德世世不毀其室故云文世室武世室者

伯禽玄孫武公有武德其廟不毀故云武世室○注武公至名款○正義曰案成六年立武宮公羊左傳並譏之不立也又武公之廟立在武公卒後其廟不毀在成公之時此記所云美成王褒崇魯國而已云武公之廟武世室者作記之人因成王褒魯遂盛美魯家之事因武公其廟不毀遂連文而美之非實辭也故下文君臣未嘗相弑禮樂刑法政俗未嘗相變也鄭云亦近誣矣是不實也伯禽玄孫者案世本伯禽生湯公熙熙生弗弗生獻公具具生武公款是伯禽玄孫名款

米廩有虞氏之庠也序夏后氏之序也瞽宗殷學也類

宮周學也注

庠序亦學也庠之言詳也於以考禮詳

事也魯謂之米廩虞帝上孝今藏菜盛之委焉序次序王事也瞽宗樂師瞽矇之所宗也古者有道德者使教焉死則以為樂祖於此祭之類之言班也於以

班政教也

○廩力甚反類音判委于為反又作積丁賜反矇音蒙

疏米廩至學也○正義

曰此一經明曾得立四代之學也○米廩有虞氏之庠也者言曾之米廩是有虞氏之庠曾以虞氏之庠為廩以藏菜盛○序夏后氏之序也者是夏家之學也○注曾謂至祭之○正義曰虞帝上孝者尚書云承承又禮記云舜其大孝也與是虞舜上孝也云今藏菜盛之委焉者委謂委積言魯家於此學中藏此菜盛委積案桓十四年御廩災公羊云御廩者何菜盛委之所藏也云古者有道德者使教焉死則以為樂祖者大司樂文云於此祭之者謂於此瞽宗祭之故大司樂云祭於瞽宗是也

宗賈鼎大璜封父龜天子之器也註

宗賈封父皆國

名文王伐崇古者伐國遷其重器以分同姓大璜夏

后氏之璜春秋傳曰分魯公以夏后氏之璜○貫古

音黃父音甫注疏崇貫至之璜○正義曰知皆國

同分魯法問反疏名者春秋宣元年晉趙穿侵崇又

書傳有崇侯虎貫與崇連文故知崇貫皆國名定四

年左氏傳夏后氏之璜封父之繁弱封父與夏后氏

相對故知封父亦國名云文王伐崇者詩大雅文云

古者伐國遷其重器以分同姓者案昭十五年左傳

云密須之鼓闕鞏之甲以賜晉是遷其重器以分同姓也

越棘大弓天子之戎器也註越國名也棘戟也春秋傳

曰子都拔棘註越國至拔棘○正義曰以崇鼎貫

國所有之棘引春秋傳曰子都拔棘者隱

十一年左傳文證棘為戟棘戟方言文也

夏后氏之鼓足殷楹鼓周縣鼓註足謂四足也楹謂之

柱貫由上出也縣縣之集其也

頌曰應棘縣鼓○縣音玄注及下注同疏本又作荀

音徒吏反又徒力反鼓音疏殷頌至縣鼓○正義

桃應應對之應棘音胤疏曰所引殷頌者那之篇

鄭注云置讀曰植植靴鼓引之者證殷楹鼓引周頌

有瞽之篇者案周頌有瞽始作樂合於大祖經云應

田縣鼓毛傳云田大鼓鄭云田當為棘棘

小鼓在大鼓之旁引之者證周之縣鼓

垂之和鐘叔之離磬女媧之笙簧註垂堯之共工也女

媧三皇承定義者叔未聞也和離謂次序其聲縣也

笙簧笙中之簧也世本作曰垂作鐘無句作磬女媧

作笙簧○鐘章凶反說文作鍾以此鐘為酒器字林

之用反媧徐古蛙反又古華反共音恭宓音

鼓足作足鼓

萬曆十六年刊

禮記卷三

三

密本又作處音戲音義疏垂之至笙簧○正義曰此句其俱反字又作勅疏一經明魯有先代之樂○垂之和鐘者垂之所作調和之鐘○叔之離磬者叔之所作編離之磬○女媧之笙簧者女媧所作笙中之簧言魯皆有之○注垂堯之共工也至女媧作笙簧○正義曰案舜典垂作共工謂舜時也鄭不見古文故以為堯時云女媧三皇承必義者案春秋緯運斗樞差德序命必義女媧神農為三皇是承必義者帝正世紀云女媧氏風姓承庖羲制度始作笙簧無所革造故易不載不序於行蛇身人首是也云和離謂次序其聲縣也者聲解和也縣解離也言縣磬之時其磬希疏相離云世本作曰者世本書名有作篇其篇記諸作事云無句作磬者皇氏云無句叔之別名義或然也

夏后氏之龍箄虞殷之崇牙周之璧嬰

註箄虞所以縣鐘磬也橫曰箄飾之以鱗屬植曰虞飾之以羸屬羽

屬翼以大版為之謂之業殷又於龍上刻畫之為龍牙以掛縣絃也周又畫縉為翼戴以璧垂五采羽於其下樹於箄之彫上飾彌多也周頌曰設業設虞崇

牙樹羽○翼所甲反又作菱植市力反徐徒力反羸力果反重直莖反挂音卦絃徐音宏載以音戴疏夏后氏之龍箄虞者謂箄之上以龍飾之○殷之崇牙者謂於箄之上刻畫木為崇牙之形以掛鐘磬周之璧嬰者謂周人於此箄上畫縉為翼戴之以璧下將五采羽掛於箄角後王彌文故飾彌多也○注橫曰至樹羽○正義曰橫曰箄飾之以鱗屬植口虞飾之以羸屬者案考工記筍飾之以鱗屬鐘虞飾之以羸屬磬虞飾之以羽屬如考工記之文則筍飾以龍此經并云虞者蓋夏時箄之與虞皆飾之以鱗至周乃別故云龍箄虞或可因箄連言

皆飾之以鱗至周乃別故云龍箄虞或可因箄連言

虞也云篋以大版為之謂之業者詩周頌云設業設
虞以業虞相對故知業則篋也其實篋上更加大版
刻崇牙謂之業故詩大雅云虞業維縱注云虞也柁
也所以縣鐘鼓也設大版於上刻畫以為飾是也云
周又畫繒為翼戴以壁者翼扇也言周畫繒為扇戴
小壁於扇之上云垂五采羽於其下樹於篋之角上
者案漢禮器制度而知也引周頌者證篋虞及崇牙
樹羽之義皇氏云崇牙者崇重也謂刻畫大版重疊
牙為

有虞氏之兩敦夏后氏之四璉殷之六瑚周之八簋

皆黍稷器制之異同未聞○敦音對又都雷反璉本
又作璉同力展反瑚音胡

籩音疏注皆黍至未聞○正義曰籩是黍稷之器敦
軌與瑚璉共籩籩連文故云黍稷器也案鄭注
周禮舍人云方曰籩圓曰簋此云未聞者謂瑚璉之
器與籩異同未聞也鄭注論語云夏曰瑚殷曰璉不

同者皇氏云鄭注論語誤也此言兩敦
四璉六瑚八簋者言魯之所得唯此耳

俎有虞氏以椀夏后氏以巹殷以俎周以房俎註椀斷

木為四足而已巹之言變也謂中足為橫距之象周

禮謂之距椀之言枳椀也謂曲椀之也房謂足下跗

也上下兩間有似於堂房魯頌曰邊豆大房○椀俱

丁亂反又丁管反斲俱衛反橫古曠反又音疏注椀

光又華音反枳吉氏反椀音擾跗方于反斷至

大房○正義曰知椀斷木為四足者以虞氏尚質未

有餘飾故知但有四足而已云謂中足為橫距之象
者以言巹謂足以橫斲故鄭請巹為斲謂足橫辟不
正也今俎足間有橫似有橫斲之象故知足中央為
橫距之象言雞有距以距外物今兩足有橫而相距
也云周禮謂之距者非周禮正文言周代禮儀謂此

俎之橫者為距故少牢禮腸三胃三長皆及俎距是也云棋之言枳棋也謂曲撓之也者棋枳之樹其枝多曲撓故陸機草木疏云棋曲來巢殷俎似之故云曲撓之也云房謂足下附也上下兩間有似於堂房者案詩注云其制足間有橫下有附似乎堂後有房然如鄭此言則俎頭各有兩足足下各別為附足間橫者似堂之壁橫下二附似堂之東西頭各有房也但古制難識不可悉知南北諸儒亦無委曲解之今依鄭注略為此

夏后氏以楬豆殷玉豆周獻豆

註 楬無異物之飾也獻

疏刻之齊人謂無髮為禿楬○楬徐苦瞎反注同又

木疏 註 獻疏刻之○正義曰獻音娑反 娑是希疏之義故為疏刻之

有虞氏服韍夏后氏山殷火周龍章

註 韍冕服之禪也

舜始作之以尊祭服禹湯刻其周增以畫章又後王彌飾

也山取其仁可也仰也火取其明也龍取其變化也天子備焉諸侯火而下卿大夫山士韍章而已韍或作

韍○蔽音弗

疏 有虞至龍章○正義曰此一經論曾

韍莫拜反 有四代韍制○有虞氏服韍者直以韋為韍未有異飾故云服韍夏后氏畫之以山殷人增之以火周人加龍以為文章○註 韍冕至而已○正義曰易困卦九二爻辭朱紱方來利用享祀是韍為祭服也云天子備焉諸侯火而下卿大夫山士韍韋而已者案士冠禮士韍韠是士無飾推此即尊者飾多此有四等天子至士亦為四等故知卿大夫加山諸侯加火天子加龍

有虞氏祭首夏后氏祭心殷祭肝周祭肺

註 氣主盛也

夏后氏尚明水殷尚醴周尚酒

此皆其時之用耳

言尚非

疏此皆至尚非。正義曰夏后氏尚質故用水殷人稍文故用醴周人轉文故用酒

故云此皆其時之用耳云言尚非者案儀禮設尊尚玄酒是周家亦尚明水也案禮運云澄酒在下是三酒在堂下則周世不尚酒故知經言尚者非也

有虞氏官五十夏后氏官百殷二百周三百

周之六

卿其屬各六十則周三百六十官也此云三百者記

時冬官亡矣昏義曰天子立六官三公九卿二十七

大夫八十一元士凡百二十蓋謂夏時也以夏周推

前後之差有虞氏官五十夏后氏官百殷二百周三百

二百四十不得如此記也

疏有虞至二百。正義曰此經明魯家兼有四代

之官然魯是諸侯案大宰職諸侯唯有三卿五大夫故公羊傳司徒司空之下各有二小卿司馬之下有一小卿是三卿五大夫也今魯雖被褒崇何得備立四代之官而備三百六十職者當成王之時褒崇於魯四代官中雜存官職名號是使魯有之非謂魯得盡備其數也記者盛美於魯因舉四代官之本數而言之。有虞氏官五十者鄭差之當為六十。夏后氏官百者鄭差之當為百二十。殷二百者鄭差之當為二百四十。周三百者鄭據記時冬官二矣故言三百若兼冬官則三百六十也。注周之至記也。正義曰云周之六卿其屬各六十者少宰職文云此云三百者記時冬官亡矣者以此經四代相對各陳其官宰實數故云冬官亡矣若文無所對即舉其成數故禮器經禮三百曲禮三千鄭禮序云舉大略小闕其殘者是與此經不同引昏義者欲證明夏官百二十夏倍於虞殷倍於夏殷官既多周不可倍之故

但加殷百二十耳案尚書周官云唐虞稽古建官惟百夏商官倍亦克用又與此數不同者禮是記事之典須委曲備言書是疏通之教故舉大略小

有虞氏之綏夏后氏之綢練殷之崇牙周之璧嬰註綏

亦旌旗之綏也夏綢其槁以練為之旒殷又刻繪為重牙以飾其側亦飾纓多也湯以武受命恆以牙為

飾也此旌旗及嬰皆喪葬之飾周禮大喪葬巾車執

蓋從車持旌御僕持嬰旌從遣車嬰夾柩路左右前

後天子八嬰皆戴璧垂羽諸侯六嬰皆戴圭大夫四

嬰子二嬰皆戴綏孔子之喪公西赤為志亦用此焉

爾雅說旌旗曰素錦纒杠纒白纒纒升龍於纒纒旒

九○綏耳佳反注並同綢吐刀反注同徐音籌從才

用反下同遣弃戰及夾古洽反柩其久反熏字又

作纒者云反疏有虞至璧嬰○正義曰此一經明曾

繆所銜反有虞至璧嬰○正義曰此一經明曾

者則前經注旒於竿首○夏后氏之綢練者謂綢杠

以練又為之旒○殷之崇牙者謂刻繪為崇牙之形

飾旌旗之側○周之璧嬰者謂周代以物為嬰嬰上

戴之以璧陳之而鄣柩車○注綏亦至旒九○正義

曰綏亦旌旗之綏者以前經云夏后氏之綏是旌旗

之綏故云綏亦旌旗之旒者旒者旒竿首也云夏綢

連又案檀弓網練設旒夏也是喪葬旌旗故知喪葬
之飾引周禮大喪葬巾車執蓋從車持旌御僕持嬰
者證明葬有旌旗及嬰之義云天子八嬰皆戴璧者
天子八嬰禮器文皆戴璧即此璧嬰天子之禮也云
諸侯六嬰皆戴圭大夫四嬰士二嬰皆戴綏並喪大
記文也引檀弓孔子之喪及爾雅者證明此經是喪
葬之飾并網練之義

凡四代之服器官魯兼用之是故魯王禮也天下傳之
久矣君臣未嘗相弑也禮樂刑法政俗未嘗相變也

天下以為有道之國是故天下資禮樂焉王禮天子之禮也傳傳世也資取也此蓋盛周公之德耳春秋

以時魯三君弑又士之有謀由莊公始婦人璧王平

始於臺駘云君臣未嘗相弑政俗未嘗相變亦近証

矣資或為飲傳文專及注同弑本又作殺音試注

反近如字又同誅力軌反璧側瓜反臺音胡駘大來

附近之近既陳四代服器官於前此經結之後

美大魯國也然言上鼓葦籥伊耆氏之樂又有女媧

氏笙簧非唯四代而已今此祇言四代者據其多看

言之唯舉四代耳其間亦有但舉三代者此四代服

器魯家每物之中得有所之不謂事事盡用○天下

以為有道之國者作記之時是周代之末唯魯獨存

周禮故以為有道之國是故天下資禮樂焉者左傳
襄十年云諸侯宋魯於是觀禮宋為王者之後魯是
周公之胤是天下資禮樂焉○注春秋至臺駘○正
義曰案隱十一年羽父請殺桓公將以求大宰隱公
不許羽父使賊弑隱公是弑一君也莊三十二年慶
父使圉人牽弑子般是弑二君也閔二年慶父又使
卜翦弑公于武闈是弑三君也云士之有謀由莊公

始者檀弓文在左傳莊十年乘丘之役也云婦人鬢而弔始於臺駘者亦檀弓文左氏襄四年滅武仲與邾人戰於狐駘被邾人所敗是其事也

禮記註疏卷第三十一

禮記註疏卷第三十一 漢鄭氏註 唐孔穎達疏

皇明朝列大夫國子監祭酒 田一雋

奉訓大夫司經局洗馬管司業事 臣余孟麟等奉

勅重校刊

喪服小記第十五

陸曰鄭云以其記喪服之小義疏正義曰案鄭目錄云喪服

小記者以其記喪服之小義也此於別錄屬喪服

斬衰括髮以麻為母括髮以麻免而以布註 母服輕至

免可以布代麻也為母又哭而免衰七雷反下並

同括古活反為于偽反注尺下注同齊衰惡筭以終喪註 筭所以卷髮

帶所以持身也。婦人質於喪所以自卷持者有除無

變。齊音咨。又作齊筭。古男子冠而婦人筭。男子免而婦人髮。男子免而婦人髮。男子免而婦人髮。男子免而婦人髮。

而婦人髮其義為男子則免為婦人則髮。別男女也。冠古亂反。下同髮。側巴反。別彼列。疏。斬衰至則髮。正義。

曰此一節論斬衰齊衰之喪。男女括髮免髮之異。所服也。禮親始死。子布深衣去冠而猶有筭。繼徒跣。扱上衽。至將小斂去筭。繼著素冠。視斂斂訖。投冠而括髮。括髮者鄭注喪服云。括髮以麻者。自項以前。交於額上。卻繞紉如著慘頭焉。為母括髮以麻者。為母初喪。至小斂後括髮。與父禮同。故亦云括髮以麻也。免而以布者。此謂為母與父異者也。亦自小斂後而括髮。至尸出堂。子拜實事之時。猶與為父不異。至尸出堂。竟後子往。即堂下之位。時則與也。若為父也。

時猶括髮而踊。襲經帶以至大斂。而成服。若母喪於此時。則不復括髮。乃著布免。踊而襲經帶以至成服。故云免而以布也。注。母至而免。正義曰。又哭是

小斂。拜實竟後。即堂下位哭。踊時也。故士喪禮云。卒小斂。主人髻髮袒。此是初括髮哭踊之時也。又云。男女奉尸。使于堂。訖。主人降。自西階。東。即位。主人拜。賓即位。踊。襲經于序。東。復位。此是又哭之節。若為父於此時。猶括髮。若為母於此時。以代括髮。故云為母又哭而免。齊衰惡筭。以終喪。此一經明齊衰婦人筭帶。終喪無變之制。惡筭者。榛木為筭也。婦人質筭。以卷髮帶。以持身於其自卷持者。有除無變。故要經及筭。不須更易。至服竟。一除。故云惡筭。以終喪。

○男子至則髮。此明男子婦人冠筭髮免相對之節。但古時男子首有吉冠。則女首有吉筭。是明男女首飾之異。故云。男子冠而婦人筭。若親始死。男去冠。女則去筭。若成服。為父男則六升布為冠。女則箭篠為筭。為母男則七升布為冠。女則榛木為筭。故云。男子冠而婦人筭也。○男子免而婦人髮者。吉時首飾

萬曆十六年刊 已流卷三

既異今遭齊衰之喪首飾亦別當襲斂之節男子著
免婦人著髻故云男子免而婦人髻免者鄭注士喪
禮云以布質一寸自項中而前交於額上卻繞紒也
如著慘頭矣髻者形有種種有麻有布有露紒也其
形有異同謂之免也今辨男女並何時應著此免髻
之服男子之免乃有兩時而唯一種婦人之髻則有
三別其麻髻之形與括髮如一其著之以對男子括
髮時也前云斬衰括髮以麻則婦人于時髻亦用麻
也何以知然案喪服女子于在室為父髻衰三年鄭
玄云髻露紒也猶男子之括髮斬衰括髮以麻則髻
亦用麻以麻者自項而前交於額上卻繞紒如著慘
頭馬依如彼注既云猶男子括髮男子括髮先去冠
紒用麻婦人亦去笄繼用麻故云猶也又同云用麻
不辨括髮形異則知其形如一也以此證據則知有
麻髻以對男括髮時也又知有布髻者案此云男子
免對婦人髻男免既用布則婦人髻不容用麻也是
知男子為母免時則婦人布髻也又若成服後男或
對賓必謂免則婦人理自布髻對之知有露紒

髮

髮

喪服傳云布總箭笄髻衰三年明知此服並以三年
也故鄭注喪服云髻露紒也且喪服所明皆是成服
後不論未成服麻布髻也何以然喪服既不論男子
之括免則不容說女子之未成義也既言髻衰三年
益知恆髻是露紒也又就齊衰輕期髻無麻布何以
知然案檀弓南宮縉之妻之姑之喪夫子誨之髻曰
爾無總總爾爾無扈扈爾是但戒其高大不云有麻
布別物是知露紒悉名髻也又案奔喪云婦人奔喪
東髻鄭云謂姑姊妹女子也去纒大紒曰髻若如
鄭音既謂是姑姊妹女子子等還為本親父母等唯
云去纒大紒不言布麻當知期以下無麻布也然露
紒恆居之髻則有笄何以知之案笄以對冠男在喪
恆冠婦則恆笄也故喪服婦為舅姑惡笄有首以髻
鄭云言以髻則髻有著笄者明矣以兼此經注又知
恆居笄而露紒髻也此三髻之殊是皇氏之說今考
校以為正有二髻一是斬衰麻髻二是齊衰布髻皆
名露紒必知然者以喪服女子于在室為父箭笄髻

哀是斬衰之髮用麻鄭注以為露紛明齊衰髮用布亦謂之露紛髮也。其義為男子則免為婦人則髮者庾蔚云喪服往往寄異以明義或疑免髮亦有其旨故解之以其義以上於男子則免婦人則髮獨以別男女而已非別有義也賀瑒云男去冠猶婦人去笄義盡於此無復別義故云其義也此經既論括髮免髮之異須顯所著之時崔氏云立義既載五服變除今要舉變除之旨凡親始死將三年而皆去冠笄纓如故十五升白布深衣扱上衽徒跣交手而哭故禮記問喪云親始死雞斯徒跣扱上衽又鄭注士喪禮云始死將斬衰者雞斯是也其婦人則去纓衣與男子同不徒跣不扱衽知不徒跣不扱衽者問喪文知去纓者鄭注士喪禮云始死婦人將斬衰者去纓知著白布深衣者曾子問云女改服布深衣縞總以趨喪鄭注云婦人始喪未成服之服其齊衰以下男子著素冠齊衰以下婦人骨笄而纓知者鄭注士喪禮云男子婦人皆去履無絢其服皆白布深衣知者鄭注喪服變除云至死之明日士則死日襲明日小

斂故士喪禮云小斂主人髻髮若大夫死之明日襲而括髮故鄭注喪服變除云尸襲去纓括髮在二日不斂之前是據大夫也大夫與士括髮於死者俱二日故鄭注問喪云二日去笄纓括髮通明大夫士也始死以後小斂之前大夫與士皆加素冠於笄纓之上故檀弓云叔孫武叔之母死既小斂舉者出戶出戶袒且投其冠括髮是素冠也以其始死哀甚未暇分別尊卑故大夫與士其冠皆同也至小斂投冠括髮之後大夫加素弁士加素委貌故喪大記云君大夫之喪子弁經又喪服變除云小斂之後大夫以上冠素弁士則素委貌其素弁素冠皆加環經故雜記云小斂環經君大夫士一也鄭注云大夫以上素爵弁士素委貌是也凡括髮之後至大斂成服以來括髮不改故鄭注云士喪禮云自小斂以至大斂括髮不改但死之三日說髦之時以括髮因而壞損更正其括髮故士喪禮既殯說髦喪大記云小斂說髦括髮是正其故括髮也非更為之但士之既殯諸侯小斂於死者皆三日說髦同也其齊衰以下男子於主

人括髮之時則著免故士喪禮小斂主人髻髮衆主人免是也而喪服變除不杖齊衰條云襲尸之時云括髮者誤也其婦人將斬衰者於男子括髮之時則以麻爲髻故士喪禮云主人髻髮婦人髻于室其齊衰者於男子免時婦人則以布爲髻故此經云男子免而婦人髻是也其大功以下無髻也其服斂畢至成服以來白布深衣不改士死後二日襲帶經故士喪禮小斂之前陳首經大鬲下本在左要經小焉散帶垂長三尺壯麻經亦散垂斂訖主人拜賓乃襲經于序東既夕禮三日絞垂鄭注云成服日絞要經之散垂者是主人及衆主人皆絞散垂此襲帶經絞垂日數皆士之禮也其大人以上成服與士不同其襲帶經之屬或與士同或與士異無文以言之其斬衰男子括髮齊衰男子免皆謂喪之大事斂殯之時若其不當斂殯則大夫以上亦素弁士加素冠皆於括髮之上天子七日成服諸侯五日成服大夫上三日成服服之精麤及日月多少及葬之時節皆具在喪服及禮文不能繁說其葬之時大夫及士男子散帶

加

婦人髻與未成服時同其服則如喪服故既夕禮云丈夫髻散帶垂鄭注云爲將啓變也此互文以相見耳諸文言髻見婦人也若天子諸侯則首服素弁以葛爲環經大夫則素弁加環經士則素委貌加環經故下檀弓云弁經葛而葬鄭注云接神不可以純凶天子諸侯變服而葬冠素弁以葛爲環經是王侯與卿大夫士異也至既虞卒哭之時乃服變服故鄭注喪服云天子諸侯卿大夫既虞士卒哭而受服其受服之時首經要帶男子皆以葛易之齊斬之婦人則易首經不易要帶大功小功婦人則易要帶爲葛雖受變麻爲葛卒哭時亦未說麻至祔乃說麻服葛故士虞禮云婦人說首經不說帶鄭云不說帶齊斬婦人也婦人少變而重帶大功小功者葛帶時亦不說者朱可以輕文變於主婦之質也至祔葛帶以卽位案文直云婦人不辨輕重故鄭爲此解其斬衰至十三月練而除首經練冠素纓中衣黃裏纈爲領袖緣布帶繩屨無絢若母三年者小祥亦然斬衰二十五月大祥朝服縞冠故雜記云祥主人之除也於夕爲

期朝服又喪服小記云除成喪者其祭也朝服編冠
既祥乃服十五升布深衣領緣皆以布編冠素紕故
間傳云大祥素編麻衣二十七月而禫服玄冠玄衣
黃裳而祭祭畢服朝服以黑經白緯為冠所謂織冠
而練纓吉履踰月服吉間傳所謂禫而織父沒為
與父同父在為母十一月而練十二月而大祥十五
月而禫其服變除與父沒為母同其不杖齊衰及大
功以下服畢皆初服朝服素冠踰月服吉也此皆崔
氏準約禮經及記而為北
說其有乖解者今所不取

苴杖竹也削杖桐也疏苴杖至桐也。正義曰此一經
解喪服苴杖削杖也然杖有苴

削異者苴者黯也夫至痛內結必形色外章心如斬
斫破貌必蒼苴所以衰裳經杖俱備苴色也必用竹
者以其體圓性直履四時不改明子為父禮申痛極
自然圓足有終身之痛故也故斬而用之無所厭殺
也。削杖者削殺也削奪其貌不使苴也必用桐者
明其外雖被削而心木同也且桐隨時凋落故謂母

喪示外被削殺服從時除
而終身之心當與父同也

祖父卒而后為祖母後者三年註祖父在則其服如父

在為母也。○苴七余反疏祖父至三年。○正義曰此
一經論適孫承重之服。○

祖父卒者謂適孫無父而為祖後祖父已卒今又遭
祖母喪故云為祖母後也事事得申如父卒為母故
三年若祖父卒時父已先亡亦為祖父三年若祖卒
時父在已雖為祖期今父沒祖母亡時已亦為祖母
三年也。○註祖父至母也。○正義曰
言亦謂無父者若父在則不然也

為父母長子稽顙註喪尊者及正體不敢不盡禮。○為

反下為大夫為無後並同長竹丈大夫弔之雖總必

反篇內並同稽音啓顙素黨反婦人為夫與長子稽

萬曆十六年刊
肥流卷之三

類其餘則否註

恩殺於父母○殺所戒及徐所疏為

至則否○正義曰此一節論喪合稽顙之事各依文解之○為父母長子並重故也其餘期以下先拜後稽顙也○大夫弔之雖總必稽顙前文為父母長子稽顙謂平等來弔故先稽顙而後拜若為不杖齊衰以下則先拜賓後稽顙今大夫弔士雖是總麻之親必亦先稽顙而後拜故皇氏載此稽顙謂先拜而後稽顙若平等相弔小功以下皆不先拜後稽顙若大夫來弔雖總麻必為之先拜而後稽顙今刪定云小功以下不稽顙文無所出又此稽顙與上文稽顙是一何得將此為先拜後稽顙其義非也○婦人為夫與長子稽顙其餘則否亦先稽顙而後拜其餘否者謂父母也恩減殺於父母也

男主人必使同姓婦主人必使異姓註

謂為無主後者為

也異姓同宗之婦也婦人外成

疏男主人至異姓正義曰此一經論婦

人外成之事庾氏云喪有男主人以接男賓女主人以接女賓若父母之喪則適子為男主人適婦為女主人也今或無適子適婦為正主遣他人攝主若攝男主人必使喪家同姓之男若攝婦主人必使喪家異姓之女○註謂為至外成○正義曰知謂為無主後者為主也者以經云必使同姓必使異姓故知先無主後云異姓同宗之婦也者同宗謂喪家同宗其婦必與喪家異姓故云異姓同宗之婦云婦人外成者解婦人使異姓之意今與死者同姓婦人不得與喪家為喪主以其外成適於他族故不得自與已同宗為主此云異姓者與夫家為異姓

為父後者為出母無服註

不敢以已私廢父所傳重之

祭祀○為出于偽反下注為其族人為疏為父至無其兄弟同傳文專反下傳重皆同服○正義

曰此一經論適子承重不得為出母著服之事出母謂母犯七出為父所遣而母子至親義不可絕父若猶在子皆為出母服若父沒後則適子一人不復為母服所以然者已係嗣烝嘗不敢以私親廢先祖之祀故無服

親親以三為五以五為九上殺下殺旁殺而親畢矣註

已上親父下親子三也以父親祖以子親孫五也以

祖親高祖以孫親玄孫九也殺謂親益疏者服之則

輕已疏親親至畢矣正義曰此一經廣明五服音紀疏之輕重隨人之親疏著服之節親親以三為五

者以上親父下親子并已為三故云親親以三為五也又以父上親祖以子下親孫曷者三今加祖及孫

故言五也以五為九者已上祖下孫則是五也又以曾祖故親高祖曾孫故親玄孫上加會高二祖

會玄兩孫以四籠五故為九也然已上親父下親子合應云以一為三而云以三為五者父子一體無可

分之義故祖親之說不須分矣而分祖孫非一體故有可分之義而親名著也又以祖親曾祖以孫親

曾孫應云以五為七而言九者曾祖曾孫為情已遠非已一體所親故略其相親之旨也庚氏云田祖以

親曾高二祖由孫以親曾玄二孫服之所同義由於此也○上殺者據已上服父祖而減殺故服父三年

服祖減殺至期以次減之應會祖大功高祖小功而俱齊衰三月者但父祖及於已是同體之親故依次

減殺曾祖高祖非已同體其恩已疏故略從齊衰三月會高一等所以喪服注云重其衰麻尊尊也減其

日月恩殺也不可以大功小功旁親之服加至尊故皆服齊衰也○下殺者謂下於子孫而減殺子服父

三年父亦宜報服而父子首足不空等衰故父服子期也若正適傳重便得遂情故喪服云不敢降是也

父服子期孫卑理不得祖報故為九月若傳重者亦服期也為孫既大功則曾孫宜五月但曾孫服曾祖

斷

正三月故曾祖報亦一時也而曾祖是正尊自加齊
衰服而曾孫正卑故正服總麻曾孫既總麻三月玄
孫理不容異且曾孫非已同體故服不依次減殺略
同三月○旁殺者世叔之屬是也父是至尊故以三
年若據祖期年則世叔宜九月而世叔是父一體故
加至期也從世叔既疏加所不及據期而殺是以五
月族世叔又疏一等故宜總麻此外無服也此是發
父而旁漸至輕也又祖是父一體故加至期而祖之
兄弟非已一體故加亦不及據於期之斷殺便止五
月族祖又疏一等故宜總麻此外無服是發祖而旁
漸殺也又曾祖據期本應五月曾祖之兄弟謂族會
祖既疏一等故宜三月也自此以外及高祖之兄弟
悉無服矣又至親期斷兄弟至親一體相為而期同
堂兄弟疏於一等故九月從祖兄弟又疏一等故小
功族之昆弟又殺一等故宜三月此外無服是發兄
弟而旁殺也又父為子期而兄弟之子但宜九月而
今亦期者父為子本應報以三年特為首是故降
至期而兄弟之子為世叔本應九月但言世叔與尊

者一體而加至期世叔旁尊不得自此彼父祖之重
無義相降故報兄弟子期且已與兄弟一體兄弟之
子不宜隔異欲見猶子之義與已子等所以至期故
檀弓云兄弟之子猶子也蓋引而進之是也又同堂
兄弟之子及疏伯叔無加則從伯叔亦正報五月也
族兄弟之子又疏故宜總耳此發子而旁殺也又孫
服祖期祖尊故為孫大功兄弟之孫既疏為之理自總
從祖報之小功也同堂兄弟之孫既疏為之理自總
麻其外無服矣曾祖為曾孫三月為兄弟曾孫以無
等降之故亦為三月○而親畢矣者結親親之義也
始自父母終於族人故云親畢矣且五屬之親若同
父則期同祖則大功同曾祖則小功同高祖則總麻
高祖外無期
亦是畢也

王者禘其祖之所自出以其祖配之註 禘大祭也始祖

感天神靈而生祭天則以祖配之身外至者無主不

萬曆十六年刊

禮記卷五

九

而五。庶子王亦如之。而立四廟。高祖以下與始祖

立其祭天立廟亦如世子之立也。春秋時衛侯无有

无。繁。兄。繁。疏。王者至如之。正義曰此一節論王

各依文解之。王者禘其祖之所自出者禘大祭也

謂夏正郊天之自後也。王者夏正禘祭其太祖所從出

之天。古因之。先祖出自靈威仰也。以其祖配之者以

其先祖配祭所出之天。而立四廟者既有配天始

祖之廢而更立高祖以下四廟與始祖而五也。庶

子王亦如之者。天位尊重故雖庶子而為王者則郊

立祀五廟事事亦如適子為王也。嫌其不得故特

明之。注禘大至不止。正義曰禘大祭也。爾雅釋

文云自外至者無主不止。公羊宣三年傳文外至

者大神也。主者人祖也。故祭以人祖配天神也。

世子至是。繁。正。義。曰。以其庶子為王。明知世子有

廢疾不可立也。云春秋時衛侯无有。元。繁。者。案。昭。七

年。在。傳。稱。長。子。孟。繁。之。足。不。良。而。立。次。子。无。即。衛。靈。公。也。

別子為祖。諸侯之庶子。別為後世。為始祖也。謂之別

子者。公子。不得禘。先君。繼別為宗。別子之世。長子

為其族人為宗。所謂百世不遷之宗。繼禘者為小宗

別子庶子之長子為其昆弟為宗也。謂之小宗者

以其將遷也。禮。禘。乃。有。五。世。而。遷。之。宗。其。繼。高。祖。者

也。謂小宗也。小宗有四。或繼高祖。或繼曾祖。或繼

祖。或繼禘。皆至五世則遷。是故祖遷於上宗。易於下

萬曆十六年刊

已說卷三

尊祖故敬宗敬宗所以尊祖禰也註

宗者祖禰之正註庶子不祭祖者明其宗也註明其尊宗以為其也

禰則不祭矣言不祭祖者主謂宗子庶子俱為適士

得立祖禰廟者也凡正體在乎上者謂下正猶為庶

也○適丁歷註別子至宗也○正義曰此一節並論

反篇內同註尊祖敬宗之義各依文解之○別子

為祖者謂諸侯適子之弟列於正適故稱別子也為

祖者別與後世為始祖謂此別子子孫為卿大夫立

此別子為始祖○註謂之至先君○正義曰鄭云此

者決上文庶子王今諸侯庶子乃謂之別子是別為

始祖若稱庶子及公子若世子不立則庶子公子皆

得有禰先君之義今言別子明適子在故云謂之別

子者公子不得禰先君○繼別為宗○謂別子之世

世長子既繼別子與族人為百世不遷之大宗○繼

禰者為小宗○禰謂別子之庶子以庶子所生長子

繼此庶子與兄弟為小宗謂之小宗者以其五世則

遷比大宗為小故云小宗也○有五世而遷之宗其

繼高祖者也○五世者謂上從高祖下至玄孫之子

此玄孫之子則合遷徙不得與族人為宗故云有五

世則遷之宗其繼高祖者此五世合遷之宗是繼高

祖者之子以其繼高祖之身未滿五世而猶為宗其

繼高祖者之子則已滿五世禮合遷徙但記文要略

唯云繼高祖其實是繼高祖者之子也○註謂小至

則遷○正義曰言或繼高祖或繼曾祖或繼祖或繼

禰者以別子之後族人眾多或有繼高祖者與三從

兄弟為宗或有繼曾祖者與再從兄弟為宗或有繼

祖者與同堂兄弟為宗或有繼禰者與親兄弟為宗

不廢族八一身凡事四宗事親兄弟之適是繼禰小

宗也事同堂兄弟之適是繼祖小宗也事再從兄弟

之適是繼曾祖小宗也事三從兄弟之適是繼高祖

小宗也於族人唯一時俱事四小宗兼大宗為五也

又云皆至五世則遷者繼高祖者至子五世繼曾祖

萬曆十六年刊

已流卷三十一

上

者至孫五世繼祖者曾孫五世繼禰者至玄孫五世也是皆五世不復與四從兄弟為宗故云皆至五世則遷各自隨近相宗然則小宗所繼非一前文獨云繼禰者為小宗雖四初皆繼禰為始據初為元故特云繼禰也。是故至禰也。四世之時尚事高祖至五世之時謂高祖之父不為加服是祖遷於三四世之時仍宗三從族人至五世不復宗曰從族人各自隨近為宗是宗易於下宗是先祖正體所以尊祖或敬宗更覆說云敬宗所以尊祖禰覆結尊祖之文也。庶子不祭祖者明其宗也。此猶尊宗之義也。庶子適子俱是人子並宜供養而適子烝嘗庶子獨不祭者正是推本崇週明有所宗故云明其宗也。○注禰則至庶也。正義曰鄭據子名對父此言庶子則是父庶父庶即不得祭父何假言祖故云禰則不祭也。而記不應言不祭祖祖是對孫今既云庶子不祭祖故知是宗子庶子俱為適士適士得立二廟自禰及祖是適宗子得立祖廟祭之而已是祖庶雖俱為適士得自立禰廟而不得立祖廟祭之故云庶子不祭祖云凡正體在乎上者謂本正體為庶也者解下所以謂禰適為庶子之義也。正義曰此亦尊宗之義謂禰之適也。雖正為禰適而於祖猶為庶故禰適謂之為庶也。五宗悉然。

庶子不為長子斬不繼祖與禰故也

尊先祖之正體

不二其統也言不繼祖禰則長子不必五世為子

偽反下

注為君曰疏庶子至故也。○正義曰此亦尊宗之義自為已同也。然此所明與喪服中義同而語異也。喪服明父是適為長子斬此明父是庶子不得為長子服斬者是互相明也。但經記文混正不知幾世之適得遂茲極服馬季長注長服云此為五世之適父乃為之斬也。而鄭注此云言不繼祖禰則長子不五世矣。康氏云用恩則禰重用義則祖重父之與祖各有一重故至已承二重而為長子斬若不繼祖則不為長子斬也。如康氏此言則父適二世承重則得為長子三年也。而鄭不明言世數者鄭是馬季長

萬曆十六年刊

已疏卷之三

三

弟子不欲正言相非故依違而言曰不必也然孫系於祖乃為長子三年而此不云庶孫不得為長子必云庶子者孫語通遠嫌或多世今欲明此祖非違故言子以示近既義須繼禰言不繼祖自是又曰與禰者庚氏云若直云不繼祖恐人謂據庶子長子死者之身不繼祖故更言不繼祖與禰欲明死者之父不繼祖與禰非據死者之身鄭注喪服云此言為父後者然後為長子三年則是父之適子即得為長子三年此經云必為父適祖適乃得為長子斬者但禮有適子者無適孫雖已足祖正若父猶在則已未成適未成適則不得重長重長必是父沒後者故云為父後者然後為長子三年也然已身雖是祖庶而是父高則應立廟立廟則已長子傳重當祭而不為斬者以是祖庶厭降故不敢服斬且死者其父見在父自供祭然禮為後者有四條皆不為斬何者有體而不正有正而不體有傳重而非正體有正體而不傳重是也體而不正庶子為後是也正而不體適孫為後是也傳重非正體庶孫為後是也正體不傳重適子

有廢疾不立是也四者皆斬悉不得斬也惟正體又傳重者乃極服耳

庶子不祭殤與無後者殤與無後者從祖祔食註不祭

殤者父之庶也。不祭無後者祖之庶也。此二者當從

祖祔食而已。不祭祖無所食之也。共其牲物而宗子

主其禮焉。祖庶之殤則自祭之。凡所祭殤者唯適子

耳。無後者謂昆弟諸父也。宗子之諸父無後者為壇

祭之。○殤音傷。附徐音附。所食音嗣。疏庶子至祔食

共音恭。壇皇音善。徐徒丹反。

○正義曰此

事與曾子問中義同而語異也。曾子問中是明宗子所得祭就宗子之家。宗子主其禮。今此所言是庶子不得在當家祭者也。○庶子者謂父庶及祖庶也。殤者未成人而死者也。無後謂成人未婚或已娶無子

而死者不得祭殤者謂父庶也不祭無後者謂祖庶也。殤與無後者從祖附食者解庶所以不自祭義也。已不得祭父祖而以此諸親皆各從其祖附食祖廟在宗子之家故已不得自祭之也。○注不祭至祭之。○正義曰云不祭殤者父之庶者謂已。是父之庶子及餘兄弟亦是父之庶子庶子所生之適子為殤而死者不得自祭之以其已。是父庶不合立父廟故不得自祭其子殤也。殤尚不祭成人無後不祭可知云不祭無後者祖之庶也者已。是祖庶不合立祖廟故兄弟無後者不得祭之已。是曾祖之庶亦不得祭諸父無後者諸父無後當於曾祖之廟而祭已。是曾祖庶不合立曾祖之廟故不祭之此直云祖之庶不云曾祖之庶者言祖兼曾祖也。此無後者身並是庶若在殤而死則不合祭也。云此二者當從祖附食而已。不祭祖無所食之也者一是殤二是無後此二者當從死者之祖而附食祖廟在宗子之家故已。不得祭祖無所食以私家不合祭祖無處食之也。云其牲物而宗子主其禮焉者謂殤者之親共其牲物

若

而宗子直掌其禮。陳氏云此殤與無後者所祭之時非唯一度四時隨宗子之家而祭也。但牲牢不得同於宗子祭享之禮。故曾子問注云凡殤特豚其義且曾子問疏云祖庶之殤則自祭之者已。於祖為庶故謂已子為祖庶之殤已。是父適得立父廟故自祭子殤在於父廟也。云無後者謂昆弟諸父也者昆弟謂已之昆弟已。是祖庶祭無後昆弟當就祖廟已。無祖庶故不祭無後昆弟云諸父也者已。是曾祖之庶祭諸父當於曾祖之廟已。無曾祖之廟故不祭無後諸父云宗子之諸父無後者為禫祭之者。宗子合祭諸父諸父當於宗子曾祖之廟宗子是士。唯有祖禫二廟無曾祖廟故諸父無後者為禫祭之。若宗子為大夫得立曾祖廟者則祭之於曾祖廟不於禫也。若宗子有太祖者不立曾祖廟亦祭之於禫。案祭法云先壇後禫。今祭之禫者皇氏云以其無後賤之故於禫也。

庶子不祭禫者明其宗也。註

謂宗子庶子俱為下士得

萬曆十六年刊

已流卷三十三

古

立禰廟也。雖庶人亦然。疏庶子至宗也。正義曰：解庶所以不祭，殤義也。稱適禰。

禰

故得立禰廟。故祭禰。庶不得立禰廟。故不得祭。子殤也。○注謂禰明其有所宗。既無禰廟。故不得祭。子殤也。○注謂宗至亦然。○正義曰：前文云：不祭祖。以有祖廟。故注云：宗子庶子俱為適士。此文云：不祭禰。唯有禰廟。故注云：宗子庶子俱為下士。若庶子是下士。宗子是庶人。此下士立廟於宗子之家。庶子共其牲物。宗子主其禮。雖庶人是。有祭義。若宗子為下士。是宗子自祭之。庶子不得祭之。

親親尊尊長長男女之有別人道之大者也。註言服之

所以降殺。疏親親至者也。○正義曰：此一經論服之降殺之義。親親謂父母也。尊尊謂祖及曾祖高祖也。長長謂兄及旁親也。不言卑幼。舉尊長則卑幼可知也。男女之有別人道者。若為父斬為母齊衰。姑姊妹在室。期出嫁。大功為夫斬。為妻期。之屬。是男女之有別人道也。○人道之大者也。言此親親尊尊長長

男女有別人間道理。最大者。皇氏云：親親結上。以三為五。尊尊結上。王者諦其祖之所自出。長長結上。庶子不祭。祖案鄭注云：言服之所以降殺為服。發又記者。別言其事。非是。結成上義。上文自論尊祖敬宗。不論服之降殺。皇氏說非也。

從服者所從亡則已。註謂若為君母之父母昆弟從身

也。○已屬從者所從。雖沒也服。註謂若解為已之母

黨妾從女君而出。則不為女君之子服。註妾為女君

之黨服。得與女君同。而今俱女君猶為子。期妾於義

絕無施服。則不為于偽反。注妾為猶為皆同期。疏

從服至子服。○正義曰：此一節論從服之事。各依文解之。○從服者。案服術有六。其一。是徒從者。徒空也。

萬曆十六年刊 已流 七五

與彼非親屬空從此而服彼徒中有四一足妾為女
 君之黨二是子從母服於母之君母三是妾子為君
 母之黨四是臣從君而服君之黨就此四徒之中而
 一徒所從雖亡則猶服如女君雖沒妾猶服女君之
 黨其餘三徒則所從亡而已謂君母死則妾子不復
 服君母之黨及母亡則子不復服母之君母又君亡
 則自不服君黨親也其中又有妾攝女君為女君黨
 各有義故也今上云所從亡則已已止也止謂徒從
 亡則止而不服者○注謂若至母也○正義曰鄭此
 謂略舉一隅也○屬從者所從雖沒也服此明屬從
 也屬者骨肉連續以為親也亦有三一是一是子從母服
 母之黨二是妾從夫服夫之黨三是夫從妻服妻之
 黨此三從雖沒猶從之服其親也注特云謂若自為
 已之母黨者亦舉一隅也○妾從女君而出則不為
 女君之子服○妾服女君之子皆與女君同此云從
 而出請姪娣也姪娣從女君而入若女君犯七出則
 姪娣亦從而出母自為子猶期姪娣
 不復服出女君之子已義絕故也

鄭

禮不王不禘

禘謂祭天

疏

禮不王不禘○正義曰此一節論王者郊天之事王

謂天子也禘謂郊天也禮唯天子得郊天諸侯以下
 不故云禮不王不禘此經上下皆論服制記者亂錄
 不禘之事則在其間無義例也以承上文王者禘
 其祖之所自出故知謂郊天也非祭昊天之神也

世子不降妻之父母其為妻也與大夫之適子同

世

子天子諸侯之適子也不降妻之父母為妻故親之

也為妻亦齊衰不杖者君為之主子不得伸也主言

與大夫之適子同據服之成文也本所以正見父在

為妻不杖於大夫適子者明大夫以上雖尊猶為適

婦為主○其為妻子偽反注為妻猶為皆同伸音

申正見賢通反以上時掌反凡以上皆同一

父為士子為天子諸侯則祭以天子諸侯其尸服以士服註祭以天子諸侯養以子道也尸服士服父本無

爵子不敢以已爵加之嫌於卑之尚反○養以父為天子

諸侯子為士祭以士其尸服以士服註謂父以罪誅

乃服以士服不成為君也天子之子當封為王者後以祀其受命之祖云為士則擇其宗之賢者若微子

者不必封其子為王者後及所立為諸侯者祀其先

君以禮卒者尸服天子諸侯之服如遂無所封立則

尸也祭也皆如士不敢僭用尊者衣物疏世子至士

曰世子不降妻之父母者世子謂天子諸侯之適子與君連體故不降妻之父母親親之故也○其為妻也與大夫之適子同者世子既不降妻之父母其為妻也亦不降與大夫之適子為妻同也○注世子至為主○正義曰知世子是天子諸侯之適子者以其春秋王與諸侯適子皆稱世子云為妻亦齊衰不杖者君為之主子不得伸也者言世子為妻亦齊衰不杖亦者亦如大夫之適子為妻知齊衰不杖者以喪服齊衰不杖章稱大夫適子為妻故知齊衰不杖所以不杖者父為主其子不得伸也今世子為妻亦不杖故云君為主子不得伸也如主言與大夫之適子同據服之成文也者此解經所以言世子與大夫適子同齊衰以大夫適子喪服齊衰不杖有成文故云據服之成文也云本所以正見父在為妻不杖於大夫適子者明大夫以上雖尊猶為適婦為主者言本主謂喪服本文也喪服若舉世子為妻嫌大夫以下有降喪服若舉士子為妻其士既職卑本無降理大夫是尊降之首恐其為適婦而降故特顯之○注祭以

至早之。○正義曰云尸服士服者謂尸服玄端若君之先祖為士大夫則服助祭之服故曾子問云尸弁冕而出是為君尸有著弁者有著冕者若為先君士尸則著爵弁若為先君大夫尸則著玄冕是也若大夫士之尸則服家祭之服故鄭注士虞記尸服卒者之上服士玄端是也。○注謂父至衣物。○正義曰知謂父以罪誅者以其尸服士服故也以其嘗為天子諸侯不可以庶人之禮待之士是爵之最卑故服其士服云若微子者不必封其子者案尚書序云成王既黜殷命殺武庚命微子啓代殷後是擇其賢者不立封紂子是也云祀其先君以禮卒者尸服天子諸侯之服者案左傳云宋祖帝也帝是以前禮卒者而末祀以為祖明其服天子之服推此則諸侯亦然

婦當喪而出則除之為父母喪未練而出則三年既練而出則已未練而反則期既練而反則遂之

當喪姑之喪也。出除喪。族也。○為于偽反。下。文。不為注不相為同。疏

婦當至遂之。○正義曰此一經明婦人遭喪出入之節當喪而繼者謂正當舅姑之服時被夫遣出者也。恩情既離故出即除服也。○為父母喪未練而出則三年者謂妻自有父母喪時也。女出嫁為父母期若父母喪未小祥而妻被夫遣歸值兄弟之小祥則隨兄弟喪三年之受既以絕夫族故其情更隆於父母也。故云則三年既練而出則已者已止也。若父母喪已小祥而女被遣其期服已除今歸雖在三年內則止不更反服也。所以然者若反本服須隨兄弟之節兄弟小祥之後無服變節於女遂止也。○未練而反則期者此謂先有父母喪而為夫所出今喪猶未小祥而夫命已反則還夫家至小祥而除是依期服也。○既練而反則遂之者若被遣之還家已隨兄弟小祥服三年之受而夫反命之則猶遂三年乃除隨兄弟故也。

萬曆十六年刊 已流 卷三 六

再期之喪三年也。期之喪二年也。九月七月之喪三時

也。五月之喪二時也。三月之喪一時也。言喪之節

應歲時之氣。○應應。對之應。故期而祭禮也。期而除喪道也。

祭不為除喪也。此謂練祭也。禮正月存親親亡。

今而期期則宜祭。期天道一變哀惻之情益衰衰則

宜除不相為也。○衰衰並色追。反下益衰同。三年而后葬者必再

祭其祭之間不同時而除喪。再祭練祥也。間不同

時者。當異月也。既祔。明。月。練。而。祭。又。明。月。祥。而。祭。必

異月者。以葬與練祥本異歲。宜異時也。而除喪者。詳

則除不禫。○禫大。感反。大功者主人之喪有三年者則必

為之再祭朋友虞祔而已。謂死者之從父昆弟來

為喪主有三年者謂妻若子幼少大功為之再祭則

小功總麻為之再祭可也。○必為于為反。注為之下

詩照。反。士妾有子而為之總無子則已。注父為之下為君皆同少。士卑妾無男

女則不服。不別貴賤。冠。節。總。明。遭。喪。時。節。除。降。之。義。

故期而祭禮也者。孝子之喪親應歲時之氣。歲序改

易隨時傷感。故一期而為練祭。是孝子存親之心。故

云禮也。言於禮當然。○期而除喪道也者。言親終一

期。天道改變哀情益衰。而除說其喪。天道當然。故云

道也。○祭不為除喪也者。言為此練祭自為存念其

傷足和本作

萬曆十六年刊

已流卷三

七

兩事雖同一時不相為也故云祭不為除喪也此除喪謂練時除喪也男子除首經女子除要帶與小祥祭同時不相為也若至大祥除喪此除喪亦兼之也大祥祭除喪亦與大祥同日不相為元意各別也但祭為有親除喪為天道之變庾氏賀氏並云祭為存親幽隱難知除喪事顯其理易識恐人疑祭之為除喪而祭故記者特明之云祭不為除喪也然祭雖不為除喪除喪與祭同時總而言之練祭祥祭亦名除喪也故下文云三年而后葬者必再祭其祭之間不同時而除喪也又云除成喪者朝服縞冠是練祥之祭總名除喪也禮正至為也正義曰案莊元年三月夫人孫于齊公羊傳云其言孫于齊何念母也正月以存君念母以首事是也○三年至除喪○此謂身有事故不得及時而葬故三年而後始葬必再祭者謂練祥祭也既三年未葬尸柩尚存雖當練祥之月不可除親服故三年葬後必為此練祥○其祭之問不同時者練之與祥本是別年別月今雖三年之後不可同一時而祭當前月練後月祥故云不同

時於練祥之時而除喪謂練時男子除首經婦人除要帶祥特除喪○注再祭至不禫○正義曰知再祭練祥者下云主人之喪有三年者則必為之再祭朋友虞祔而已再祭非虞祔又雜記云三年之喪則既類其練祥皆行故知再祭謂練祥也云既祔明月練而祭又明月祥而祭者如鄭此言則虞祔依常禮也必知虞祔依常禮者以經云必再祭恐不為練祥故特云必再祭明虞祔依常禮可知云已祥則除不禫者以經直云必再祭故知不禫禫者本為思念情深不忍頓除故有禫也今既三年始葬哀情已極故不禫也○大功至而已○此明為人主喪法也大功從父兄弟也主人之喪者謂死者無近親而從父昆弟為之主喪故云主人喪也有三年者謂死者有妻若子妻不可為主而子猶幼少未能為主故大功者土之為之練祥再祭○朋友虞祔而已者朋友疏於大功不能為練祥但為之虞祔而已然則大功尚為練祥則虞祔亦為之可知○注大功至可也○正義曰親重者為之遠祭親輕者為之近祭故大功為之祥

及練小功總麻為之練朋友但為之虞祔也皇氏云死者有三年之親大功主者為之練祥若死者有期親則大功主者為之至練若死者但有大功則大功主者至期小功總麻至祔若又無期則各依服月數而止故雜記云凡主兄弟之喪雖疏亦虞之謂無三年及期者也○注士甲至貴賤○正義曰云不別貴賤者大夫貴妾雖無子猶服之故喪服云大夫為貴妾總服是別貴賤也士妾賤士妾無子則不服不殊別妾之

生不及祖父母諸父昆弟而父稅喪已則否謂子生

於外者也父以他故居異邦而生已不及此親存

時歸身之今其死於喪服年月已過乃聞之父為之

服已則否者不貴非時之恩於人所不能也當其時

則服稅讀如無禮則稅之說稅喪者喪與服不相當

之言○說喪皇他活反徐為君之父母妻長子君已

除喪而后聞喪則不稅臣之恩輕也謂卿大夫出

聘問以他故父留降而在總小功者則稅之謂正

親在齊衰大功者親總小功不稅矣曾子問曰小功

不稅則是遠兄弟終無服也此句補脫誤在是字承

父稅喪已則否音奪近臣君服斯服矣其餘從而

服不從而稅謂君出朝覲不時反而不知喪者近

臣閹寺之屬也其餘羣介行人宰史也○朝直遙反

閹音昏介音

介君雖未知喪臣服已

從服者所從雖在外身若

服也。疏。生不至不說。正義曰此一節明稅服之禮

先本國有此諸親後或隨宦出遊居於他國更取而

識故云不及謂不及歸見也而父稅喪已則否者若

此謂親死道路既遠喪年限已竟而始方聞父則稅

之稅之謂追服也父雖追服而此子否故云已則否

也所以否者鄭言不責非時之恩於人所不能也若

時年未竟則稅服其全服然已在他國後生得本國

有弟者謂假令父後又適他國更取所生之子則為

已弟故有弟也王云以為計已之生不及此親之存

則不稅若此親未亡之前而已生則稅之也又謂昆

弟為諸父之兄弟也劉知蔡謨等解正義與王王而

以弟為衍字庚氏以為已謂死者為昆弟尚不能相稅則

已不能稅昆則昆亦不能稅已昆弟尚不能相稅則

餘從者不稅可知也此等並非鄭義今所不取

當其至之言。正義曰知當其時則服者以稅是不

相當之言若服未除則猶是服內服故知則服謂服

其全服案禮論云存服其喪服者庚氏以為非也云

稅讀如無禮則稅之稅者案左傳僖三十三年秦師

於王曰秦師輕而無禮必敗輕則寡謀無禮則脫今

讀從之也云稅喪者喪與服不相當之言者稅是輕

在

萬曆十六年刊

已流

三

近臣君服斯服矣者曷明臣獨行不稅此明賤臣從君出朝覲在外或遇險阻不時反國比反而君謂親喪君自稅之而臣之卑近者則從君服之非稅義也其餘為臣之貴者羣介行人宰史之屬若君親服限未除而君既服之則臣下亦從而服之也若限已竟而君稅之此臣不從君而稅○君雖未知喪臣服已者此謂君出而臣不隨君而君之親於本國內喪君雖未知而在國之臣即服之也嫌從君之未服臣不先服故明得先服也○注從服至服也○正義曰若如也謂自如尋常依限著服也凡從服者悉然也

禮記註疏卷第三十二

禮記註疏卷第三十二

7
20
6

