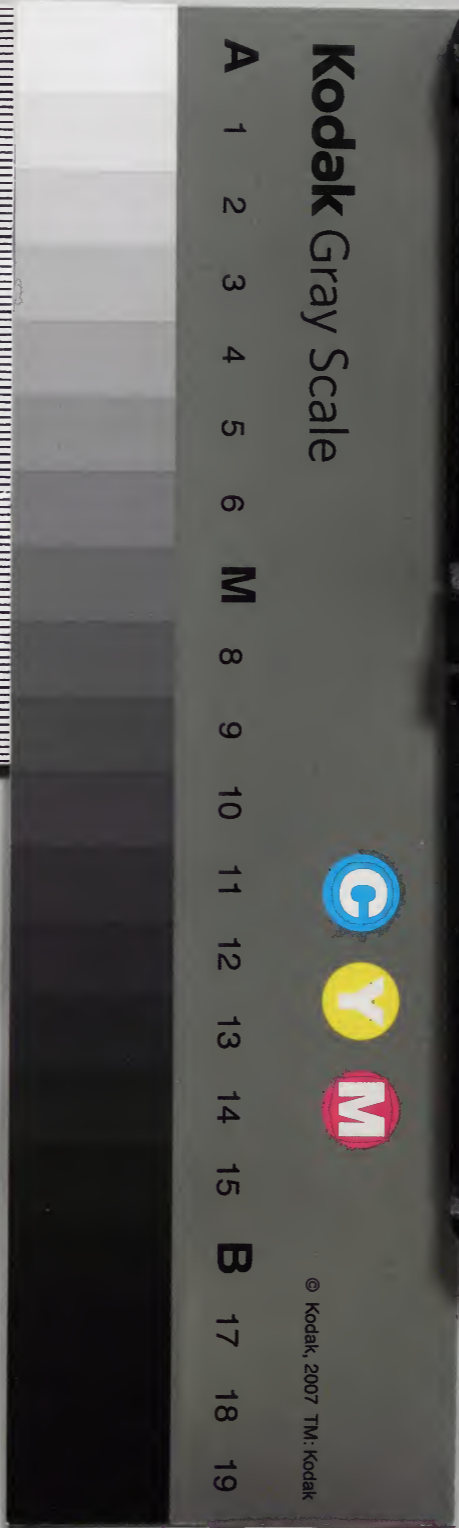


古今韻畧

漢書門			
五	七	三	八
冊	函	號	類

內閣文庫			
三	五		漢
八	七		書
函	三		
一	八		
六	冊	號	類
架			

內閣文庫	
番號	漢 5738
冊數	5(3)
函號	278 165



綴じ部(喉部分)の文字など開きが不鮮明な箇所あり

古今韻略卷第三

商丘宋牧仲先生閱定

淺草文庫

毗陵邵長蘅子湘篋

商丘宋 至山言技



董 獨用

董

多動切正也督也書董之用威又骨董羹名取飲食雜烹之

竦

竦 螭竦虹也禮記毛詩竦上聲

○蒙

母

切蟻

亦謂之醯鷄一作蒙相如賦獲蒙踊躍注飛揚也

蒙

喻蒙日未明

蒙

蒙 茂盛兒詩麻蒙 麥蒙 又覆也

情

閻

一曰

孔

康董切穴也空也甚也又要路曰孔道

空

竅也考工函人眠其鑽空莊子壘空之在大澤注小穴通作孔

心亂

總 作孔切聚束也合也統也括也或作惣

惣

惣 惣困苦也一日事多不暇給也

惣

惣

惣

惣

禾聚束書

古今韻略卷第三

穗禾葉也
亦作稷
鬚 馬鬚一曰鬚角通
作總詩總角壯兮
從 龍從
○禾 胡孔切水銀丹
砂所化通作頤

濛濛大水兒亦作濛濛杜牧
罪言濛濛回轉
噴 羅噴歌也唐
人有囉噴曲
○芬 烏孔切芬鬱草木
盛兒又芬鬱也

翁 雲氣起一
曰大水兒
壙 壙塋塵起
翁 醜兒周禮酒正注益猶翁也成而翁
然又擁也莊注磨翁而旋入

○琫 補孔切佩刀上飾詩鞞琫有秘
一作鞞左藻率鞞注刀室也
萃 草盛
珙 石次
嘖 大笑

瓜實詩瓜
○籠 力董切竹
器箱籠也
○龍 瞳矐日欲明
龍鳥 小鳥史楚世家鄒
費邾邳者羅鷲也

動 徒總切作也出也
搖也動靜之對
洞 祭法洞屬七孝敬心至也又洞相通兒
一作鴻洞亦作鴻網揚雄賦鴻網徒獵

洞 推引也漢有洞馬官作酒漢書給
大官洞馬酒注以馬乳為酒也
○桶 他孔切木器受六升一曰
斛也史商君平斗桶

統 系也總也綱也諸家作去聲
玉篇音桶合通用
○峰 邊孔切塵起兒廣韻
作捧舊誤東韻今正

上去二聲與平聲重出之字頗多有一字而兩押三押或一字至四五押
者毛氏增韻例註又某韻又某某韻似平太煩今不能以准義須考據者
則云注詳某韻義可互見者
則云又詳某韻餘不概著

古韻通 二腫 三講

古韻叶 吳 口 古動
虹 戶孔切郭璞鯨魚贊壯士挺劍
氣吐白虹鯨魚潛淵出則邑悚

往 尹竦切音勇東方朔七諫叩宮而宮
應今彈角而角動虎嘯而谷風至全

容 切全漢郊祀歌神之
行 旌容上騎沓上般從上

鴻 胡孔
反 莫孔反揚雄羽獵賦鴻濛沉
茫注廣大兒顏師古讀今增

楊 音冗古今樂錄宋武帝出遊鍾山幸何美人墓朱碩仙歌
曰為憶所歡時綠山破苒苒山神感儂意磐石銳峯動

任 全上音張翰詩東鄰有一樹三紀纔可拱無花
復無實亭上雲中疎璅禽不敢巢短翮莫有任

一腫 獨用

腫

之隴切癰也又脹也

種

類也種上猶物上也荀子龍種而

踵

足跟也莊子臙腫之與居

又追也繼也躡

也詩疏作踵

寵

丑隴切愛也恩也尊榮也通作龍詩何天之龍

隴

隆勇切阪也在天水者最大因以名

州壘

丘壘又壘敵陳勝傳輟耕壘上注田中

壅

塞也障也又培也亦作壅詩維塵

擁

於隴切抱也又持也衛也羣從也通

作隴

漢書夏侯嬰傳面雍樹馳注南方謂抱小兒為雍樹也

壅

雖今通作雍漢武紀雍於上聞

擁

也通

穴

而隴切散也雜也刺也忙也又官名後漢志有穴從僕射俗作穴非

毘

毛盛也一曰毛毘細密

茸

推也一

草生兒相如賦叢

以龍茸注聚兒

燁

燁燁不肖也劣也通作茸漢書賈誼

輶

推也一

軒

曰輕車

淮南子駟車而餉漢馮奉

世傳再三發駟

重

直隴切重

家

知隴切高墳亦作塚

家

爾雅山頂曰冢周禮

天官冢宰其職則大

宰疏曰冢大之上也

奉

扶隴切尊奉也承

捧

芳奉切掬也兩手

捧

拱承也亦作奉史

趙奢傳身所奉飯飲

而進食者以十數

要

覆也顏延之賦馬無要駕之軼通作

勇

余

勇

隴

切銳也猛也

又果決也

涌

騰也水上

踊

跳也又別足者之扉左踊貴屨賤喪記

踊

擗踊男踊女擗通作踴一作涌漢李尋

傳涌躍邪陰

又果決也

涌

草木華涌上然也又斛也月令角斗涌又巷道曰涌漢

涌

高紀築涌道屬河以取敖倉粟又涌東地名在越又鍾

涌

舞上為涌

謂鍾鼻也

涌

送葬偶又設

憑

憑憑勸也一作縱史漢衡山王傳日夜

憑

縱史王謀反事史記作從容竝讀如悚

勇

水盛又鴻溶踴兒相如賦

溶

紛鴻溶而上厲

蛹

繭蟲也蠶化為蛹上化

蛹

為蛾韓詩眇若抽獨蛹

丘勇切

懼也

僊

豎勇切足腫也詩既微且僊一作

僊

居竦切兩手合

拱

持曰拱書桑穀

生太戊之朝七日大拱又竦手

曰拱記拱而尚左魯論省作共

拱

壁也老子

拱

枅大者謂之

拱

枅又枅料

韓詩幽響世

潛菴又冬韻

鞏

韋束也固也易鞏用黃牛之革又齊謂火

鞏

兩手全

鞏

一械周

禮上罪拮拏而

竦

息拱切恭也竦動

悚

懼也怖也一作儼漢刑法

悚

志懼之以行注辨也

從耳

生而耳聾曰聾一曰高也又欲也勸

聾

馬搖銜走也

聾

聾

聾

聾

也一作

聾

也選賦悚悼慄而慄

聾

聾

聾

聾

聾

聾

聾

畫鴈詩攬身思狡
從 山聳起兒甘泉賦凌高衍之崆嶺
一作巒杜甫賦風御冉以縱巒
疾兒又前

賦風從七以扶
洵 詡拱切涌也
一曰水涌聲
詢 衆言也嚇也又喧戾聲一作詢
荀君子不為小人詢七而輟行

羣下兌七冬韻收函
楚 楚然足音也又悚也
又詳冬韻
湏 觀勇切乳汁也後
漢蒼頭李善潛負

孤兒親自哺
養乳為生湏

三講 獨用

講 古項切論也謀也
究也又和解也
港 水分流也又
水中行舟道
棒 步項切木杖又
打也一作棹
梧 全

又天梧星名魏志曹操為北部尉
門左右懸五色梧各十
蚌 蜃屬蛤也一作蚌班固
文隋侯之珠藏於蚌蛤
玕 石次

曰系璧飾
項 胡講切
頸項也
垢 受錢器也又如瓶可受投書入而
不能出趙廣漢垢筒詳東韻筒注
厖 母講切厚也又江韻詩下國駿厖
毛傳讀平聲鄭箋上聲

紉 補講切泉屬又小兒皮屨亦作
紉一曰以肩揖人曰紉輕脫兒

控 克講切打也莊子儒以
金椎控其頭

四紙 與旨止同用

紙 諸氏切楮也東漢宦者蔡倫用樹膚及敝布魚網為紙
俗謂紙始於倫非也前漢皇后紀已有赫蹏紙亦作昏
也史抵掌漢書奮髯抵几又至
也漢郊祀歌抵冬降霜與底全
只 語詞又
語已詞
咫 八寸
曰咫
砥 平也均也又
礪石通作底

孟引詩周道如底亦作底漢梅福傳爵祿
天下之底石蕭望之傳底厲鋒鋸並全砥
痕 毆傷
也
枳 似橘有刺考工
橘踰淮化為枳

古賦捷六
軹 轂末一曰車輪所穿為道漢
根以為離
書繼子嬰於軹途通作枳
底 典禮切下也一曰器
曰歸墟後漢廣陵王傳封以方底注方底

囊所以盛書又與砥底並通
是 承紙切是
非之對
謔 理也正
也審也

作媼妍黠也又
氏 姓氏左傳因生
賜姓胙土命氏
靡 文彼切披靡又靡曼奢麗
也又師延作靡七之樂又

江淮間謂母曰媼
胥靡輕刑施靡連延兒霍靡草
木弱兒韓聯句春遊樂霍靡
彼 甫委切彼
對止之稱
被 皮彼切寢衣又
單及也覆也

古吟員各卷三

骹

骹骹屈曲也漢枚乘傳其

○**毀**

許委切缺也壞也一

礪

列子事

而後有舞仁義者又

煨

火焚也楚白燎

○**委**

於詭切曲也棄也任也

曰委多

骹

屈曲曰骹招隱士林木茂

○**跪**

去委切拜跪一云踞也

詭

遇委切異也許也一曰枉道逐物

堉

毀垣也詩

傀

怪異也周禮

侂

重累也一曰依也左諸侯侂諸考工輪人菑瓜不相

○**姪**

姪體行姪也

也宋玉神女賦既姪

○**髓**

息委切骨中脂亦作髓揚雄賦髓伊吾注髓

石髓食之仙鳳

漚

滑也記滌

雋

越雋古邛都國漢武

○**累**

力委切

蓬累而行謂頭戴物而兩手扶

○**技**

渠綺切巧也藝也又方術通作伎

程才

妓

女樂

○**倚**

於綺切依也側也一作倚鄒陽傳輪

○**倚**

舉綺

引也又倚角冒其首曰角

畸

脛也公羊相

○**削**

削剝曲

度

板為閣以

大夫七十而有閣注板為之度食物也唐書牛仙

○**鯉**

魚倚切蚍蟬也一作鯉

○**綺**

墟彼切文縵今

四皓姓名綠綺琴

○**躄**

魚倚切蚍蟬也

○**躄**

躄也史漢通

作樣詳

錡

釜屬有足曰錡一

○**礪**

山峻兒劉安招隱士

○**藁**

草也又

姓亦

觜

即委切鴟奮頭上角也又

○**此**

唯氏切此彼

泚

水清也

汗出

仳

小也詩仳仳彼有

○**玼**

玉色

○**蕊**

如繁切草木華外曰蕊

叢生

紫

垂也左傳珮玉紫兮

○**牙**

池爾切有足曰齒無足曰牙又

增蟬蛸以此牙謂恣態妖蠱也

廌

解廌獸名似羊能觸邪亦作獬豸後

○**徙**

斯氏切

爾

印也皇帝有六

別曲直因為冠

褫

奪也易終

○**徙**

移也

爾

印也皇帝有六

迪

演爾切遷也連接也
又衣行也亦作迤

施

崑崙山卑長兒揚子觀
東岳而知衆山之崑崙也

酏

黍酒
○遷

力紙切遷也行兒迤遷因循也亦作麗相如賦
駕應龍象輿之螭略委麗今注行步進止兒

屣

所徙切本作躡足
根不正納履也

作跣曾子

徒

物數九
倍曰徒

醜

醜酒也以筐曰
醜以藪曰醜

鞞

鞞屬革履
也或作鞞

鞞

劍室左傳
鞞髮者漢

曳跣而歌

躡

江充傳冠禪纒步搖冠又纒纒好兒颯

俾

并弭切使
也又益也

鞞

鞞奉注刀
鞞室左傳

鞞

鞞奉注刀
鞞室左傳

削也

髀

股骨也漢書髀髀之所
注股上曰髀上曰髀

爾

兒氏切汝也又語辭又揖也祭義
君降自昨階南鄉爾卿也西向爾

弭

綿婢
切弓

大夫又麗爾猶靡麗也諸
本皆出尔字注爾全尔

邇

近也通作爾詩莫遠具爾漢
儒林傳文章爾雅並與邇全

弭

綿婢
切弓

末詩象弭魚服以象骨爲之飾也一作弭止也息也周禮彌災兵漢李廣
傳彌節白檀以臨盛秋注少安也相如賦餌節徘徊揚雄作靡節並與弭

救

安撫也
楚姓

芊

羊鳴又
楚姓

屋卑小也

後

尺氏切張大也奢也泰也
亦作爹古賦心爹體怵

叟

張口又大兒一曰衆意
詩叟兮叟兮左於是叟

婢

便婢切女奴
魚婢小魚也

然外齊

姝

美女又姑
姝輕薄兒

弛

弛是切弓解也跡弛
跡落無檢局亦作弛

豕

豕也
○紫

切青赤閒色又荷紫尚書以紫

此

史記蘇倫生而無積
聚注此短也蘇弱也

些

致也譏也
荀子作疵

紫

將
此

亦作

訛

全上詩滄也訛上言不善之意又臯
上訛上注訛窳供事也

捶

擊也或作捶
擊也或作捶

箠

擊也或作捶
擊也或作捶

擊馬策又杖也

揣

初委切量度高
下曰揣又試也

舐

神紙切以舌取食也莊舐
筆和墨後漢書猶懷老牛

企

舉踵望
也亦作

舐犢之愛一作喏荀伏而喏天亦

庀

普弭切治也具也左
傳官庀其司亦作庀

企

舉踵望
也亦作

跂

舉踵望
也亦作

切半步也一舉足曰跂也三尺兩舉足曰步也

跂

山海經有跂踵國又莊子儒墨乃始離跂據臂
乎桎梏之間又跂跂爲義用心兒

指

手指又足大指曰將指出左傳又歸趣也又示也斥
也指麾也亦作指賈誼傳願指如意貢禹傳目指氣

指

手指又足大指曰將指出左傳又歸趣也又示也斥
也指麾也亦作指賈誼傳願指如意貢禹傳目指氣

六尺通作頃記一頃步而勿敢忘孝也與跂全

頰

舉頭兒
又弁兒

企

舉踵望
也亦作

企

舉踵望
也亦作

意向也或作指

指

手指又足大指曰將指出左傳又歸趣也又示也斥
也指麾也亦作指賈誼傳願指如意貢禹傳目指氣

指

手指又足大指曰將指出左傳又歸趣也又示也斥
也指麾也亦作指賈誼傳願指如意貢禹傳目指氣

指

手指又足大指曰將指出左傳又歸趣也又示也斥
也指麾也亦作指賈誼傳願指如意貢禹傳目指氣

經典浦作指

底

致也至也又定也書西旅底頁厥焚浦作底詩
伊于胡底亦作耆詩耆定爾功音指與底全

視

承豕切觀
也比也古

視

承豕切觀
也比也古

使

底

致也至也又定也書西旅底頁厥焚浦作底詩
伊于胡底亦作耆詩耆定爾功音指與底全

視

承豕切觀
也比也古

視

承豕切觀
也比也古

伊于胡底亦作耆詩耆定爾功音指與底全

視

承豕切觀
也比也古

視

承豕切觀
也比也古

視

承豕切觀
也比也古

伊于胡底亦作耆詩耆定爾功音指與底全

視

承豕切觀
也比也古

視

承豕切觀
也比也古

視

承豕切觀
也比也古

伊于胡底亦作耆詩耆定爾功音指與底全

視

承豕切觀
也比也古

視

承豕切觀
也比也古

視

承豕切觀
也比也古

作眇

○美

母鄙切嘉也甘也好色也从羊从大俗
从火誤亦作𠄎周禮地官一曰媿宮室

○鄙

補美切都鄙
又邊鄙又陋

也

否

惡也不善也詩未知臧否又(否)泰之
否部鄙切閉也塞也易天地不交否

○兕

徐姊切野牛一角善
抵觸荀子寢兕持虎

可以

○几

居履切案屬五几謂玉几彫几形几鬚几
素几也通作机左設机而不倚又木名

○匕

卑履切匙也所
以取飯又匕首

涯

○姊

將几切女兄也
億及姊又姊歸今歸州

○匕

卑履切匙也所
以取飯又匕首

載鼎實升諸俎也俗作匕

○比

相與周密也又竝也
按也比部官名

○妣

殺母曰妣
之言姬也

○糝

不成粟也漢安帝贊糝
我王度注穢也亦作糝

○軌

居洧切車轍
周禮匠人經

涂九軌又法度也循也

○筮

盛黍稷器外圓內方又胡筮夏曰胡
漢書賈誼傳諸侯軌道

○晷

景日

也

○匱

匣也書包匱菁茅又唐武
后置四匱合上書者投之

○穴

在外為姦在內為
穴漢書作姦軌

○矢

式視切黃帝臣夷牟初作矢一曰陳也書臯陶矢
漢春秋公矢魚于棠又誓也直也枉矢妖星名

○屎

糞也莊子
道在屎溺

通作矢廉頗傳一飯

○消

榮美切涿泔水
名出潁川陽城

○鮪

鱸屬大者
名王鮪

又顏真卿傳

○雉

真几切鳥名一曰華蟲夏翟又城五堵曰雉檀弓
申生雉經注牛鼻繩也又鼻盧維犢博塞采名

○瘡

歐傷者
為瘡瘡

○死

息姊切殞也歿也
方之行又取水

○履

力几切飾足為禮也草曰扉麻曰屨
皮曰履又踐履又福履祿也又卦名

於月曰明水

○壘

力軌切軍壁亦作壘
杜甫賦鴻洞槍壘

○囁

喂囁山兒一作嘍
囁莊子作畏壘

葛藟葛藟

○標

禹山行所乘一
曰盤橛器名

○誅

古卿大夫歿則君命有司累其功德
為文以哀之曰誅周禮小史掌讀誅

本作

○揆

求癸切葵也度
也又百揆舜官

○癸

居誅切十幹之末癸歸
也歲在癸曰昭陽

○圯

部鄙切岸毀
曰圯又敗也

○豷

普鄙切大也
吳太宰豷

以水切

○瘡

病結也氣
隔不通也

○豷

普鄙切大也
吳太宰豷

○趾

足也又雉
曰趾或

○芷

香草

○時

史封禪書祠天必於高山之下小
山之上曰時又雍四時秦時立漢

○止

諸市切已也
至也居也

○汙

部鄙切岸毀
曰圯又敗也

○豷

普鄙切大也
吳太宰豷

○唯

部鄙切岸毀
曰圯又敗也

○豷

普鄙切大也
吳太宰豷

○趾

足也又雉
曰趾或

○芷

香草

古今韻略卷三

制嘗爵為侯而奪免者曰公
士又與事通詩勿士行枚
仕 仕宦
俟 待也司馬遷曰以俟
後聖君子通作俟

又大也詩
儻上俟上
柿 果名本作柿廣韻作柿俗作柿注非按韓愈青龍寺詩正
值萬株紅葉滿東坡注云鄭虔寓青龍寺取柿葉學書九
月柿葉赤而實紅退之詩
謂此見宋版韓集亦作柿

澹 水厓
祀 初也
駮 獸行兒西京賦羣獸
駮駮又癡也

子 祖里切男子通稱歲在
子曰困敦又五等爵名
切口斷骨又年齡又刈也左何敢與
諸任齒又鑿齒獸各習鑿齒晉人

梓 楸也一
各豫章
耜 壅禾本也
或作芋

矣 于紀切語已
辭又决辭
擬 偶起切
度也議

疑 借也相擬也比也通作疑漢書遠方之能
疑者並舉而爭起言與天子相比借也
皆心儀大將軍女
疑也詩黍稷
疑上注盛兒

恥 敕理切慙
也辱也
祉 福也
滓 阻史切澗也
又塵滓渣滓
第 牀簣
也

肺 腊有骨曰肺易噬乾肺
一曰食所遺也亦作肺

古韻通 五尾 八齋 九蟹

古韻叶 吳 欠 久 玖
苟起切宋玉招魂增冰戕戕飛
雪千里歸來歸來不可以久
李報之 記 切全崔琰述初賦望高密以亟征戾衡門
以瓊玖 記 而造止觀游夏之莪上聽大猷之篇記
卒歲兮陰陽不可與儷偕白日晡
晚其將入兮明月銷鑠而滅毀
皆 切全
解 舉履切古詩著以長相
思緣以結不解以膠投
漆中誰能
別離此
近 巨倚切潘岳射雉賦算分
銖商遠近揆懸刀騁絕伎
期 切全漢淳于長夏君碑於
物紹從
舊 賢八切韋玄成詩天子我監登
我三事顧我傷隊爵復我舊
咎 切全史記龜策傳王若
遣之宋必有咎後雖悔
之亦無
舅 切全漢書敘傳遭成之逸政自諸
舅陽平作威誅加卿宰上獎甲切
儀 切全宋玉高唐賦惟高唐之大體兮殊無物
倚狀兒吟
儀 類之可儀巫山赫其無疇兮道互折而曾累
匕兮儀上
等 典禮切韓非子主妾無等必易嫡子兄弟不服必危社稷
謂玄牝
服鼻墨切增注韓愈許國公銘上之宅憂公讓太宰養安

十賄

牛 苟起切宋玉招魂增冰戕戕飛
雪千里歸來歸來不可以久

記 而造止觀游夏之莪上聽大猷之篇記

儷 偕也相儷也比也通作疑漢書遠方之能
疑者並舉而爭起言與天子相比借也

祉 福也

滓 阻史切澗也
又塵滓渣滓

第 牀簣
也

肺 腊有骨曰肺易噬乾肺
一曰食所遺也亦作肺

古韻通 五尾 八齋 九蟹

古韻叶 吳 欠 久 玖
苟起切宋玉招魂增冰戕戕飛
雪千里歸來歸來不可以久
李報之 記 切全崔琰述初賦望高密以亟征戾衡門
以瓊玖 記 而造止觀游夏之莪上聽大猷之篇記
卒歲兮陰陽不可與儷偕白日晡
晚其將入兮明月銷鑠而滅毀
皆 切全
解 舉履切古詩著以長相
思緣以結不解以膠投
漆中誰能
別離此
近 巨倚切潘岳射雉賦算分
銖商遠近揆懸刀騁絕伎
期 切全漢淳于長夏君碑於
物紹從
舊 賢八切韋玄成詩天子我監登
我三事顧我傷隊爵復我舊
咎 切全史記龜策傳王若
遣之宋必有咎後雖悔
之亦無
舅 切全漢書敘傳遭成之逸政自諸
舅陽平作威誅加卿宰上獎甲切
儀 切全宋玉高唐賦惟高唐之大體兮殊無物
倚狀兒吟
儀 類之可儀巫山赫其無疇兮道互折而曾累
匕兮儀上
等 典禮切韓非子主妾無等必易嫡子兄弟不服必危社稷
謂玄牝
服鼻墨切增注韓愈許國公銘上之宅憂公讓太宰養安

蒲坂萬邦絕等負簿猥切毛詩恒之秬秠是獲是寶補每切龜筮傳聖人得

乃為婦房詭切張衡西京賦商賈百族裨販夫婦醫良雜苦蚩眩邊鄙

天子增注芳尾反水濱之木得彼小子夫何惡之勝有莘之婦

阜切全劉邵趙都賦羣后紛其既醉遠人乞母姥罪切淮南子以天

為經四時為紀蔡邕崔夫人誄昔在畝又切全離騷余既滋蘭之九畹兮

敬姜陪臣之母勞謙紡績仲尼是紀又樹蕙之百畝畦畱且與揭車

今維杜衡與芳切全魏武碣石篇樹木叢生百草豐茂秋風蕭瑟洪

苙畝一作晦波涌起增注漢書敘傳侯王之祖祚及孫子公族蕃

滋枝葉母鄙切漢書敘傳宜之四子淮萋此禮切左思魏都賦珍

碩茂陽聰敏舅氏簾條幾陷大理蕤木猗切奇卉萋上蕤風

如薰甘露如少禮切毛詩新臺有泚河水癘切全所爽揣切班

醴李善讀瀾上燕斌之求籛籛不鮮癘切全所固西都賦

繚以宮牆四百餘里壯揣切蘇黃門新宅詩李侯雖貧足圖史旋鑿

離宮別館三十六所明憲安淨几閉門且辦作詩章好事時來置尊

俎上止切毛詩于以采蘋于沼手善蟻切宋玉笛賦延長頸奮玉

于泚于以用之公侯之事手摘朱脣曜皓齒增注溫庭筠

詩持單入深水切全守切全天問雄虺九首儵忽焉在狩切全易林剋身

金鱗大如手何所不老長人何守在此禮切狩潔已逢禹巡狩

錫我玄圭切全太玄凍登赤天陰作施尸是禍戶賄切荀子成

拜受福祉首也虛贏跨上擅無已也施切禍相篇世之禍惡

賢士子胥見殺百里徙穆上紙切王粲七釋不以志易道不火猥

公任之彊配五伯六卿施以身後時進德修業與世同理火猥

切易林魁行搖尾逐雲吹火友羽軌切漢天馬歌體容與世萬里今安

又曰從風吹火牽馭驥尾匹龍與友增注橘頌願歲并謝與長友

兮淑離不淫切全司馬相如敘傳文豔用寡子虛烏有寓言淫麗託

梗其有理兮風終始增注九章文質疏內兮衆不知子之異采材朴

委積兮莫知切全張衡西京賦豫章珍館揭焉囿切全相如封禪

子之所有中時牽牛立其左織女處其右囿頌般上之獸樂

我君罔白質黑切全易林陰積不已雲作嬉許已切白居易雜興

章其儀可喜汗雨傷害平陸民無室屋嬉詩澹澹九折池紫回

十餘里四月芟荷發越王日遊嬉



緇音滓漢書王貢敘傳吉困于賀涅而不緇禹既黃髮以德來仕

晉陸機詩辭家遠行遊悠上三千里京洛多風塵素衣化為淄

馳

音恥劉向九歎周流覽於四海兮志升降以高馳徵九神于四極兮建虹采以招指

走

養里切論語識殷惑姐已玉馬走

女

羽軌切水經注蠻童廿女弱年憇子憇音宰江湘呼子曰憇

罷

音擺王僧孺姬人怨及君高唐還值妾新粧罷曲房褰錦帳迴

廊步珠屐玉釵時可掛羅襦詎難解

曾

佑

羽已反天問驚女采薇鹿何祐北至回水萃何喜

白

暨几切淮南子解門以為薪塞井以為白人之從事或時相似

耦

音擬毛詩駿發爾私終三十里亦服爾耕十千維耦

否

補美切張華遊獵篇日冥徒御勞賞勤課能否野饗會衆賓玄酒甘且旨

締

丈爾反九章愁鬱之無快兮居戚之而不可解心鞿羈而不開兮氣繚轉而自締

期

上聲九章漂翻其上下兮翼遙其左右汜濶其前後兮伴張弛之信期右叶羽已反

翼

長太息而增歎

嗣

恤孤表嗣嗟爾義士沒有餘喜

罪

曉氣生淥水春

霽

條露霽林閒栖

楚

楚兵遽東起六國復覽兩龍鬪

昌

鳥散遠念征人起

反

反毛詩可以餽餽叶

試

詩止反毛詩方叔涖止叶師干之試

晦

呼洧切毛詩風雨如晦

胡

胡不積

室

上聲毛詩既取我子無毀我室

喜

有實其積萬億及祧

五尾

獨用

尾

無匪切首尾又東方宿名書鳥獸孽尾注交接也毛詩瑣尾注少好兒一曰流離兒陪尾山名雉尾扇名

亶

亶上勉也

亦

亦作亶王莽

宸

於豈切戶牖間謂之宸又畫斧屏風戴記作依

依

喻也記不學博

依

餘

聲

聲氣竭而息聲委

豈

祛狝切非然之辭又樂也詩飲酒樂豈

豈

呂氏春秋菜之美者有雲夢之豈似蕨生

水

幾

居狝切問多少之辭

幾

幾子

斐

敷尾切文兒詩斐兮斐兮注文章相錯也通作匪詩有匪君子考工

匪

匪色注

肫

月三日曰肫明未盛也

誹

謗也亦作非漢晁錯傳非謗不治

菲

菜名又菲薄也又通斐唐書去斐

采

采兒

籬

本作匪箱屬方曰籬圓曰籬又車筴也通作斐漢志賦入貢斐

匪

非也又分也周禮匪頒之式一曰即古籬字象形

悱 心欲也悱 輔也弓 **斐** 樂也 王羲之見其門生斐几滑淨即書之

蜚 蟲名即負蟻春秋書有蜚劉歆以為負蟻性不食穀食穀為災介蟲之孽也又山海經獸如牛白首蛇尾 **驩** 于

切是也又美之上意左 **華** 華盛兒詩鄂不 **偉** 奇也大 **焯** 盛赤詩彤

犯五不韙又君子韙之 **風** 大風兒江賦長風颭 **鬼** 居偉切人所歸為 **焯** 管有焯

○ **豨** 虛豈切豨豕走聲漢鏡 **雲** 雲兒豎豔不明 **唏** 哀而不泣曰 **唏** 一曰笑聲

倝 優倝仿佛 **虺** 許偉切虺虺江淮以南曰虺以北曰虺一曰虺似 **蝥** 魚起切虺虺

古文 **卉** 草木之總名書島夸卉服草服 **蝥** 魚起切虺虺 **顛** 謹莊 **顛** 鬼又

靖也 **樂也** **六語** 獨用

語 魚巨切直言曰 **圉** 牧圉邊陲也圉人掌馬者朱圉 **固** 固圍獄也

也左傳圍伯贏於轅陽 **御** 拒也止也通作御詩 **衙** 衙行兒又疏遠 **衙** 衙上音與御全

語 齒不相值 **敵** 樂器形如木虎背有鉏鉏戛之以 **衡** 禁苑也禁苑者 **衡** 止樂一名楊亦作圍詩靴磬祝圍 **衡** 禁苑之遮衡

漢宣紀詔池籩未 **呂** 力舉切陰律名呂旅也言陰氣 **侶** 伴侶又徒 **侶** 御幸者假與貧民 **呂** 旅助陽氣也又姓太岳之後

旅 軍旅又陳也衆也羈旅也又俱 **魯** 禾不播種而自生通作旅光武 **魯** 進退曰旅又卦名一作旅祭各 **紵** 紵野穀旅生亦作稻唐馬燧為

懷州刺史 **膂** 脊骨又膂力也通作旅書 **紵** 直呂切磔屬詩可以溫 **紵** 稻生于境 **膂** 旅力既愆詩靡有旅力 **紵** 紵樂府有白紵舞歌俗

作 **宁** 門屏之間記天 **杼** 機杼機之持緯者 **佇** 久立亦 **荇** 未成羊

有肥 **貯** 積也居也又盛也通作著史貨殖傳積 **與** 余呂切黨與苑 **貯** 著之理又子贛廢著贖財於曹魯之閒 **與** 與又及也許也

貯 積也居也又盛也通作著史貨殖傳積 **與** 與又及也許也

古今類聚卷三

三

從也與上威儀中適兒容與閑適兒古作与通作子推子也賜也一曰我也詩或敢侮子將伯

無平音顏師古讀○渚章與切左傳王在渚宮注小洲○煇本作鬻○紆與

切緩也詩彼交拏也又除也左難必抒矣又引而泄之也漢○汝人渚切爾

鄒子曰杙意通旨兩都賦序或以杙下情而通諷諭字也通作女

又汝水出弘如飲也受也又雜揉也暑舒呂切鼠鼠性疑故持

農盧氏入淮如易拔茅連茹茅根也暑熱也鼠兩端者曰首鼠鼠又憂也詩鼠思泣血又鼯鼠食牛黍早熟禾也黏者為黍瘋憂病

角鼯鼠飲河鼯鼠五技禮鼠拱立黍可釀酒不黏者為黍瘋詩瘋處止也居也詩爰居爰處又褚憂以痒杵昌與切春杵也世處黃霸傳具為區處亦作処褚

通作鼠杵本雍父作杵曰處丁呂切福也福訓禱也藏也左取我衣冠而褚之一曰衣囊也莊褚小者

不可以懷大史文帝遺南粵王褚衣注以棉裝衣曰褚又姓宋有褚師段褚廣韻一作紆全上漢張釋之傳用紆絮罰陳漆其閒注紆絮褚紆通作紆紆者可以紆衣之絮也揚子紆絮三千褚呂

切穀木也蘇倫用褚涓私呂切酒之泚者以筐盪酒曰灑涓露零

膚為紙一曰毫楮涓以較曰涓亦作涓詩有酒涓我涓兒又

其葉滑七涓有才智之涓皆也相也又與涓全詩君子樂涓涓女

俗沃七也涓補通作涓涓漢書注樂得有材智之人使在位也涓女

尼呂切女子涓楚詞涓妝蜜餌江南謂之涓也與也又國名涓○

又婺女宿名涓膏環杜詩涓粉作人情涓也與也又國名涓○

巨其呂切大也通作鉅○拒捍也違也格也左右拒陳各出左傳通作

拒與拒維市也又刃鋒倒刺皆曰拒漢書趙廣漢善為鉤距謂拒東

拒全拒如鈞鈞有距逆而致之以鈞索其隱也又超距跳躍也拒東

燒也亦作莖皇甫拒慢也梁鴻傳嗟拒拒鐘鼓之柎橫曰均縱曰虞

嵩傳束莖乘城拒慢也梁鴻傳嗟拒拒戴記橫奠飾以鱗屬植虞

飾以羸屬一曰飛虞天上神獸鹿頭龍拒大剛也莊一命而呂鉅注矯

身凡鐘柎飾此獸故謂之虞亦作虞鉅鉅兒又網鉅潘岳賦弛青鯤於

網鉅猶豈也通作渠史張儀傳儀寧渠能乎漢書渠鉅商鉅蟲名淮

鉅鉅有其人乎亦作巨漢書公巨能入乎並全鉅南子商鉅馳

河鉅亦馬名鉅黑黍詩維鉅維左鉅日即胡麻鉅○所舉

切處所也公所王所車駕所在曰行精 齋財卜問也通作

不中不楚 劍舉切叢木也謝眺詩平楚正礎 柱礎楹石也澆 水名爾雅濟為

見奪糈阻 側呂切險也又隔也亦俎 禮俎以机盛牲體者詛 呪也

沮 慈呂切止之也又過也高也抑咀 咬咀含味也韓筮 居許切

立也動也又稱也拔也周禮膳夫王莒 草可為繩筮 筮也詩維筮及

日一舉注殺牲盛饌曰舉或作舉莒 一曰國名筮 筮又禾把謂之

乘七四曰筮十筮曰稷十稷曰弄 音舉藏也漢書陳遵與人尺牘主皆

耗亦作籩月令具曲植籩筐弄 減去以為榮去與弄全緒 絲端又基

○敘 徐呂切次敘又序 堂東西廡又商學緒 緒統系也鱣 魚名

鮐及鱣一曰魚之不美漱 水名辰州漱浦縣有漱溪楚辭奠 美也詩

若里語云網魚得鱣嶼 山在水中一芋 莊狙公賦芋注野 神與切田廬又圖

古韻通 七麌

古韻叶 **吳** 顧 果五切韋孟諷諫詩穆七天子寡 切全史記

已平親屬既寡悼故 切全東方朔客難悉力慕之困於衣食或失門戶

惠先壯實鎮東土故 使蘇秦張儀與僕竝生於今之世曾不得掌故

學 切全韓愈元和聖德詩駕龍十二魚設 切全元和聖德詩餓沃羶

翼自廣 切全禮記子夏曰今夫古樂進旅退旅和正以考 果許切崔

拊廣 廣弦匏笙簧會守拊鼓始奏以文復亂以武考 駟慰志賦

闢四門以博延兮彼幽牧之我舉垢 切全嚴忌哀時命務光自投於深

畫定而計決兮豈云實兮鄙者垢 淵兮不獲世之塵垢孰難摧之可

久兮願退苟 切全蔡邕述行賦登高斯賦義有取兮則晷 切全陸雲

身而窮處軌 切全陸機凌霄賦削陋跡於介丘兮省僊遊久

匪在遺芳孰與軌 而投軌覲情累以遂濟兮豈時俗之云阻久

口 孔五切漢白渠歌且溉且糞長
我禾黍衣食京師億萬之口
可 切全元和聖德詩皇帝曰嘻豈不在我負鄙為艱縱則不可我

叩 切全元和聖德詩取之江中柳脰
械手婦女繫七啼哭拜叩手音暑
考 口舉切易林周旋步驟行中規矩正恩有節延命壽

起 切全易林孟春已丑哀乎
仲父明德訖終虎亂滋起
糗 切全
蹠許切三略彊弱相鹵

白 切全元和聖德詩遂自顛倒若
杵投曰俯視大江不見洲渚
舅 切全元和聖德詩皇帝曰
呀伯父叔舅各安爾位訓

藕 五舉切司馬相如賦與波搖蕩
掩薄草渚啜啜菁藻咀嚼菱藕
偶 切全光武賜侯霸書崇
山幽都何可偶黃鉞一

耦 切全王逸九思言逝蕩兮北徂
我友兮配耦日陰曠兮未光闕
引譬比偶皆得形象誠如所語

雅 阮古切禮記子夏曰始奏以文復亂以武治亂以相訊疾以雅
靡睹
雅 君子於是語於是道古增注揚雄趙充國頌昔周之宣有方有

峨 切全元和聖德詩瀆鬼濛濛嶽
抵喋峨飲沃羶麵產祥降殿
瓦 切全元和聖德詩
皇帝儉勤盟濯陶

我 切全張衡鮑德誅業七學徒童
蒙求我濟七京河寔為西魯
鳥 都縷切史記敘傳
穆公思義悼豪之

倒 董五切李尤平樂觀賦或以馳騁
覆車顛倒烏獲扛鼎干鈞若羽
安 統五切元和聖
德詩獸盾騰擊

圖 動五切易林為隸所圖與眾度伍
毛詩我儀圖之惟仲山甫舉之
塗 切全龜
筴傳周

社 切全左氏傳成季之占閒於兩社為公室輔漢
書敘傳布歷燕齊叔亦相魯民思其政或金或
至蒼天下薄泥塗

蕩 切全王逸九思躡天衢兮長驅踵九陽
兮戲蕩越雲漢兮南濟秣余馬兮河鼓
道 切全易林寒藪枯腐
當風於道蒙被塵埃

脰 切全柳宗元牛賦牟然而鳴黃鍾滿脰抵觸
降曦日耕百畝往來修直植乃禾黍
豆 切全柳宗元
牛賦皮角見

墮 切全元和聖德詩眾樂驚作轟
融冶紫焰嘯呵高靈下墮治音與
娜 暖五切
元和聖

表 博舉切漢書敘傳春秋之占咎
徵是舉告往知來主事之表
保 五
彼

飽 切全吳子適其水草節其
饑飽冬則溫廡夏則涼廡
寶 切全陳琳
馬腦勒賦

蚌 切全戰國策鷸謂蚌曰今日不雨明日不雨即
有死蚌七謂鷸曰今日不出明日不出即有死

蚌 有死蚌七謂鷸曰今日不出明日不出即有死

鷓出尺 **鵠** 切全徐幹齊都賦駕鵠鷓鷓 律切 **鵠** 鴈鷓鷓連軒翬霍覆水掩渚 **否** 匪父切陳琳大荒賦覽

而富虎嗣反覆其若 **蒲** 頗五切毛詩楊之水不流東 **婦** 奉甫切諸葛 茲兮豈云行之臧否 **蒲** 蒲彼其之于不與我成許 **婦** 亮傳諺曰莫

學孔明擇婦正 **馬** 滿補切漢樂章靈之下 **媽** 切全 **禡** 切全晉鼓吹 得阿承醜女 **馬** 若風馬左蒼龍右白虎 **媽** 切全 **禡** 曲師執提工

執鼓坐作從節有序盛 **母** 切全易林中田膏黍以享王母 **畝** 切全班 矣允文允武蒐田表馮 **母** 後漢語前有召父後有杜母 **畝** 固西都

賦士食舊德之名氏農服先疇之畎畝 **摹** 切全張衡東京賦眇天末而 商修族世之所嚮工用曾高之規矩 **摹** 遠期規萬世而大摹且歸來

而釋勞應多 **謀** 切全毛詩彼譖人者誰適 **茂** 切全易林當夏六月枝 福以安愈 **謀** 與謀取彼譖人投畀豺虎 **茂** 葉盛茂鸞鳥以庇召伯

遊 **老** 切全班固西都賦若臣者徒觀跡於舊墟聞 **謨** 切全蔡邕胡廣 暑 **老** 之乎故老十分未得其一端故不能徧舉也 **謨** 銘遭家不造仍

世短祚援立聖 **妖** 切全漢書敘傳怙寵矜功潛 **慶** 切全張衡西京賦 嗣伊公之謨 **妖** 欲失所思心既霧牛禍告妖 **慶** 逞欲畋漁効獲麇

麇膠蓼泮浪乾池 **天** 切全韓愈韋夫人墓銘歸逢其良夫 **牡** 切全 絛數亡蘇尹切 **天** 婦亡獨不與年而卒以天亡奉甫切 **牡** 韓愈

元和聖德詩乃以上辛於郊 **子** 讀如字與語叶太玄去于父子去于臣 用牡除于國南鱗筍毛虞 **子** 主韓非子慈母有敗于嚴家無格凶易

林道逢淑女與我驥子文曰文 **走** 子與切韓子腓大於股難以趨走正 母聖子為天下主此類尤多 **走** 考甫鼎銘一命而僕再命而偃三命

而俯循墻而走亦莫余敢侮 **湊** 切全王延壽靈光殿賦浮柱岵嶸以 於是鬻於是餬余口亡音苦 **湊** 星懸漂灑峴而枝柱飛梁偃蹇以虹

指揭遽亡 **酒** 切全張超請青衣賦東向長跪 **作** 總古切韓愈處州孔 而騰湊 **酒** 接狎歡酒悉請諸靈僻邪無主 **作** 子廟碑惟此廟學鄴

侯所作厥初廓 **左** 切全王逸九思逢流星兮問路顧指我兮從 **草** 五 下神不以宇 **左** 左徑姬背兮直馳馭者迷兮失軌亡音矩 **草** 五

切徐幹齊都賦槩梗林燎 **鑿** 切全易林鈇刀攻玉無不 **寫** 洗與切諺 圖草驅禽翼獸十千惟旅 **鑿** 錯鑿龍體其舉魯班為輔 **寫** 云書三寫

魚成魯帝成虎毛詩蓼彼蕭斯零露 **瞍** 蘇五 **嫂** 切全增注惟澆在戶 滑兮既見君子我心寫兮滑上聲 **瞍** 切 **嫂** 何求于嫂何少康逐

夫而顛隕厥 **掃** 切全張載七哀詩蒙龍荆棘生蹊逕 **叟** 切全 **嘔** 委 首亡賞呂切 **掃** 登童豎狐兔窟其中蕪穢不復掃 **叟** 切全 **嘔** 羽

切元和聖德詩卿士庶人黃 **藪** 切全蔡邕胡黃二公贊曰胡曰黃 **坐** 童白髮踴躍歡呀失喜噎嘔 **藪** 方軌齊武惟道之淵惟德之藪 **坐**

麤五切易林東行西坐喪其犬馬南者掌與切楚詞塞芳洲兮杜若將

求驛驅失駒林下馬音姥下音戶以遺兮遠者時不可兮驟得聊

道遙兮斗腴庚切漢白渠歌涇水一石其味切全郭璞邊谿獸標鳥

鳥愈隱疫肘冢庾切趙支呂切崔駰達旨魯連辨言以退燕包背單辭

黑文朱味切而存楚唐且華顛以悟秦甘羅童身而報趙

踏切全宋玉九辯年洋上以日往兮老嚬廓鮐壯所齒做呂切徐

宗屬大同鄉黨集聚醜切全易林東家中女嫗母叟切全元和聖德

靈下墮羣星從坐助牀舉切太玄翁食最上利士讀如字音與舉武

錯落侈多墮音吐如舞也翁其羽朋友助也叶禮記引詩曰會

孫侯氏四正具舉大夫君子凡百庶士小大莫處御于君所戰國策蘇

秦語曰廢文任武厚養死士曾注叶音所毛詩王命卿士南仲大祖仕

切全易林伊伯致仕去桀耕野執順首賞呂切前漢敘傳神母告符朱

以傳反和無咎野上與切咎踞許切旗廼舉粵蹈秦郊嬰來稽首

手切全郭璞神噓贊脚屬於頭人守切全素問離絕苑結憂恐喜怒

面無手厥號曰噓重黎所處五藏空虛血氣難守怒上聲

狩切全易林明德孔宜萬歲舍切全周易井卦初六舊井無禽產

不虧駕龍巡狩王得安所時舍也九二井谷射鮒無與也

爽舉切漢樂章安其所使疎士切易林三孤六子安有史切全易林

樂終產樂終產世繼緒所苦中歲廢殆亡我所使重黎祖後

司馬太史陵氏事切全韓子因而任之使自事之因而予之使自舉之

之災懼宮悲苦又曰使雞司夜令狸執鼠皆用其能上乃無事

野上與切司馬相如賦出乎椒丘之闕行乎壑野古作壑楚詞九歌

五柞兮擊鳴鼓天時墜兮威靈受切全張超謂青衣賦晏嬰潔志壽

怒嚴殺盡兮棄原墜馬滿補切不顧景女乃雋不疑奉霍不受

切全元和聖德詩天錫皇帝與天紆委羽切馬融廣成頌大匈哨後紐

齊壽登茲太平無急永久上音舉巡歐紆負隅依阻莫敢嬰禦

杳切全王逸九思意逍遙兮欲歸衆穢盛姬於五切元和聖德詩日

今杳上思哽鮐兮詰誦滄汎瀾兮如雨君月妃煥赫媿姬瀆鬼

鴻蒙嶽祗喋火五切陸雲陸丞相誄靖共夙夜悔切全陸機凌霄

峨上音五匪寧匪處經始綿上滴沲淮海賦判烟雲之騰

躍半天步而無旅詠凌霄喜語切陸機凌霄賦因扶桑而東顧兮天

之飄上永終焉而弗悔傾光之可駭惑渾輿之茫上兮心濛蔽而

駭喜語切陸機凌霄賦因扶桑而東顧兮天

傾光之可駭惑渾輿之茫上兮心濛蔽而

駭喜語切陸機凌霄賦因扶桑而東顧兮天

傾光之可駭惑渾輿之茫上兮心濛蔽而

駭喜語切陸機凌霄賦因扶桑而東顧兮天

傾光之可駭惑渾輿之茫上兮心濛蔽而

駭喜語切陸機凌霄賦因扶桑而東顧兮天

傾光之可駭惑渾輿之茫上兮心濛蔽而

駭喜語切陸機凌霄賦因扶桑而東顧兮天

傾光之可駭惑渾輿之茫上兮心濛蔽而

無朽切全陳琳大荒賦廓寂寥而無人兮雖獨存虛切全毛詩升彼

下後五切毛詩一十有七叶韻皆讀如戶屈原騷經覽相觀於夏切

楊雄城門校尉箴昔在先世有殷鎬切全史記敘傳武王牧野實撫天

有夏癸辛不德而設夫險阻鎬下幽厲昏亂既喪豐鎬下音戶

部切全漢書敘傳宗幽既昏淫后切全蔡邕胡黃二公贊降神有周

暇切全毛詩迨我後切全漢白渠歌鄭國在前白渠起後舉而為雲

作武赴七桓厚切全繁欽征天山賦清我東南禍切全馮衍顯志賦

每季世而窮禍弔夏桀於南巢兮哭殷紂於牧野上與切禍亦媵切

作既漢書敘傳貳師秉鉞身費胡社致死為福每生作既社音土媵切

屈原九歌緼瑟兮交鼓蕭鍾兮瑤壺切全宋玉招魂幸而得脫其毀切

虞鳴篴兮吹竿思靈保兮賢媵壺外曠宇赤螳若象玄螽若壺毀切

盡毀兵休卒發矢至如雨火切全元和聖德詩施令酬功急候切全

鷺賦爰求柔桑切若細余演女切王逸九思鷓鴣列兮謹譚鵠鶴右

縷起止得時燥濕是候余鳴兮聒余抱昭華兮寶章欲銜鸞兮莫取右

切全陸雲陸丞相誅乃幹中軍誘切全元和聖德詩有惟其兇有冶

入作內輔公侯陟降在帝左右誘餌其誘其出穰上隊以萬數冶

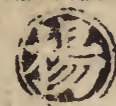
切全道藏元君詩披雲泛靈輿倏忽友切全易林王孫季子相與譽

適下土崆峒滅玄雲至感不容治友為友明允篤誠升擢薦舉譽

御于君所以燕以射則燕則譽有切全鯉隴主切徐幹齊都賦主人

五齊惟醕爛豕柳切全增注十二月折楊柳歌折楊柳愁思滿腹中歷

膈羊包鱉鱸鯉柳亂不可數又折楊柳捨香散名花志得長相取溫庭



步讀作浦柳子厚鐵爐步志江之游凡舟可涉而上下者曰步韓

笛步唐詩那堪回首處江步野棠飛堡轉音

首處江步野棠飛



秀

演女切陸機宣猷堂詩篤生我后
克明克秀體輝重光承規景數

功

居古切毛詩上帝臨女
敦商之旅克咸厥功

戎

而主切音汝毛詩南仲大祖太
師皇父整我六師以修我戎

附

宗五切
叶上聲

奏

切全毛詩予曰有
疏附予曰有先後

魚

尼呂切楚詞乘白鼉兮逐
文魚與女遊兮河之渚

姪

丁五切離騷時暎
其將罷兮結幽

狃

女古切毛詩將叔
無狃戒其傷女

寇

後五切班固燕然山
銘四校橫徂星流電

掃蕭條萬里野無
遺寇掃蘇丘切

七麋

與姥同用

麋

虞矩切麋也
麋鹿羣聚兒

侯

容貌大也詩
碩人侯也

宇

屋霽為宇又大也又天
地四方曰宇或作寓

禹

夏禹一
曰蟲名

瑀

石似
玉

郈

姪姓郈
子國在

聚

慈庾切會也邑落
曰聚又衆也共也

甫

方矩切男子美稱又大也始也章甫
冠名通作父賈誼賦章父薦屨

脯

腊肉記牛脩鹿脯周禮腊人注薄
析曰脯捶之而施薑桂曰鍛脩

黼

白黑文也周禮注斧謂之
謂裳繡斧形以絳為質白黑

簠

周禮舍人共簠簠注方簠
圓簠簠盛黍稷簠盛稻粱

斧

斧鉞周書曰神農
作陶冶斤斧

甫

蓬蒿草堯時生於野其葉
自扇以涼飲膳

府

文書藏也又聚也周禮注百
官所居曰府漢書武帝立樂府

俯

低頭也史漢通作頽俛又曲
也樂記進俯退俯古作府

腑

人有六腑
通作府

武

文甫切止戈為武又
威也勇也又冠卷曰

舞

樂也以手曰舞以足曰
蹈又變弄也一作舞

舞

全上莊再命而於車
上舞又朝舞齊地山

撫

愛也一曰撫
然失意兒

無

無也周魏之
無謂之無

鵠

鵠鵠能言
鳥或作鵠

砥

砥石
似玉董

撫

詩周原撫也美
也又撫仕厚也

侮

慢易也侵也戲弄也通作務詩外
禦其務亦作侮漢志慢侮之心生

廡

堂下周屋一曰大屋四邊重簷
也又蕃廡草木盛兒古作舞

媼

媼也通作媼史
相如傳媼媼媼

父

扶雨切父母說文父
矩也家長率教者

輔

車兩旁木曰輔又
助也弼也左傳輔

車相依注輔頰輔也車牙車也又三輔京兆馮翊扶風

腐爛也朽也敗也又宮刑曰腐

黼黻屬量六斗四升漢書黼黻薪炭通

拊搏拊樂器以韋為之實之以糠所以節樂一曰拍也書子擊石拊

柱直主切楹也又楮柱又砥柱山名

訶况羽切大言揚子所謂奢訶也唐著

同栩榘也一名椽又

者俗作豎

勇主切倉庾又露積曰

庾六斛四斗故

知庾數不同也

愈勝也賢也進益也又詩注愈七益甚

瘵病瘵或作瘵瘵通作愈

瘵瘵病瘵或作瘵瘵通作愈

瘵瘵病瘵或作瘵瘵通作愈

瘵瘵病瘵或作瘵瘵通作愈

瘵瘵病瘵或作瘵瘵通作愈

瘵瘵病瘵或作瘵瘵通作愈

瘵瘵病瘵或作瘵瘵通作愈

瘵瘵病瘵或作瘵瘵通作愈

瘵瘵病瘵或作瘵瘵通作愈

腐爛也朽也敗也

又宮刑曰腐

黼黻屬量六斗四升

漢書黼黻薪炭通

拊搏拊樂器以韋為之實之以糠所以節樂一曰拍也書子擊石拊

柱直主切楹也又楮柱又砥柱山名

訶况羽切大言揚子所謂奢訶也唐著

同栩榘也一名椽又

者俗作豎

勇主切倉庾又露積曰

庾六斛四斗故

知庾數不同也

愈勝也賢也進益也又詩注愈七益甚

瘵病瘵或作瘵瘵通作愈

瘵瘵病瘵或作瘵瘵通作愈

瘵瘵病瘵或作瘵瘵通作愈

瘵瘵病瘵或作瘵瘵通作愈

瘵瘵病瘵或作瘵瘵通作愈

瘵瘵病瘵或作瘵瘵通作愈

瘵瘵病瘵或作瘵瘵通作愈

瘵瘵病瘵或作瘵瘵通作愈

黼黻屬量六斗四升漢書黼黻薪炭通

拊搏拊樂器以韋為之實之以糠所以節樂一曰拍也書子擊石拊

柱直主切楹也又楮柱又砥柱山名

訶况羽切大言揚子所謂奢訶也唐著

同栩榘也一名椽又

者俗作豎

勇主切倉庾又露積曰

庾六斛四斗故

知庾數不同也

愈勝也賢也進益也又詩注愈七益甚

瘵病瘵或作瘵瘵通作愈

瘵瘵病瘵或作瘵瘵通作愈

瘵瘵病瘵或作瘵瘵通作愈

瘵瘵病瘵或作瘵瘵通作愈

瘵瘵病瘵或作瘵瘵通作愈

瘵瘵病瘵或作瘵瘵通作愈

瘵瘵病瘵或作瘵瘵通作愈

瘵瘵病瘵或作瘵瘵通作愈

瘵瘵病瘵或作瘵瘵通作愈

瘵瘵病瘵或作瘵瘵通作愈

瘵瘵病瘵或作瘵瘵通作愈

詳柯賦薦
一作蒟
蒟 今上又蒟醬一曰浮甯狀似葷
撥又蜀都賦其圃則蒟蒻茱萸

偏列子偶
拒 方陳也左傳左拒右拒史
而步 拒 方陳也左傳左拒右拒史
也 力主切綫也又藍縷弊衣觀縷筆不絕一曰委

馬曰維繫牛曰
縷 曲也吳都賦嗟難得而觀縷音羅縷亦作縷
也 力主切綫也又藍縷弊衣觀縷筆不絕一曰委

史楚世家葦露藍縷以啓山林
縷 音矩 峒嶺衡山峰名响
也 力主切綫也又藍縷弊衣觀縷筆不絕一曰委

平曰莽
姆 女師也婦人五十無子出
不復嫁以婦道教人者

原隰也又星曰
稌 稻也稌互
填星地曰后土

吐 寫也又出
也舒也

杜 徒古切木名甘棠
也詩有杜之杜

不朝請今
魯 郎古切魯鈍
也又國名

鹵 兩獲因
槽 大盾又城上望樓曰槽戰陳巢車亦曰槽通作鹵漢官儀大
與之 駕鹵簿鹵大楯也以大盾領一都之人故名鹵簿楯盾全

觶 所以進船
觀 當古切見
也亦作睹

賭 博奕
古 公戶切遠代又久
也詩逝不古處

估 市稅又
監 鹽池曰監又不堅固也詩王事
靡盬又隄也左晉侯夢楚子監

牯 牛名
瞽 瞽者為樂
師因名瞽

股 擊鼓舞字从支與鐘鼓
異義可分押韻重出

五 疑古切
伍 周禮五人為伍又參伍三相參為
中數也

簿 裴古切籍也領也又
部 簿之言簿也分

昨 明也
簿 裴古切籍也領也又
部 簿之言簿也分

部 簿之言簿也分
部 簿之言簿也分

物也易豐其部

○駟

祖古切考工玉人駟琮五寸注謂以組繫琮因名駟琮也又駿馬

○祖

則古切始也始

受命也又祭行道之神曰祖餞行曰祖道

珎

珎琮之琢凸起者又美好也

組

印紱又組紉又經緯也文選織組仁義

虎

呼古切山獸之君又虎子洩器

琥

瑞玉為虎文周禮以白琥禮西方又琥珀松脂入地所化

濟

水厓詩率

塢

安古切小障又山阿也一曰埤城亦作隄又從邑為塢太原縣名

弩

奴古切弓有臂者張曰弩周禮四弩夾弩庾弩唐

弩大

怒

志也憤也怒

弩

勉也用力也

苦

康五切炎土之味又困悴也辛楚也又濫惡曰

苦國語辨其功苦注堅曰功脆曰苦西京賦鸞良雜苦通作楷

戶

侯古切外曰門內曰戶

祐

福也

又鳥名詩交上桑扈又跋扈強梁也楚辭扈江離與薜芷注披也

眡

明也文也揚雄賦眡分殊事

酷

一宿酒一曰買也詩無酒酷我

媯

好也漢郊祀歌衆媯並亦作媯

彼姑

眡

明也文也揚雄賦眡分殊事

酷

一宿酒一曰買也詩無酒酷我

媯

好也漢郊祀歌衆媯並亦作媯

九雇農桑候鳥本作鳩通作扈左九扈為九農正蓋古農官而以鳥名

雇

九雇農桑候鳥本作鳩通作扈左九扈為九農正蓋古農官而以鳥名

酷

一宿酒一曰買也詩無酒酷我

媯

好也漢郊祀歌衆媯並亦作媯

切周徧也

浦

水濱又大水有浦小口別通曰浦溥也通作普

溥

大也廣也徧也通作普

補

博古切補綴也又裨也填也

種菜曰圃又園圃

譜

籍錄也又世系曰譜

八齊

獨用

齊

祖禮切草名一曰甘菜又謂之靡草

鯀

刀魚也貨殖傳鯀干斤江賦鯀鯀順時而往還或作鱗

禮

蘆啓切禮履也

一曰體也得其事體也

醴

酒正醴齊注如今恬酒史楚元王為穆生設醴

澧

水出衡山東入汝因以名州楚詞濯余佩於澧浦通

作醴史東至干醴

彘

蟲齧木中又物欲絕兒又彭蠡湖名一名淮澤

鯉

注以爲鯉魚一曰今黑鯉

赤

體

他禮切身也又肢體荀子作軀或作體

涕

淚也詩傳自目曰涕一云鼻液為涕

醴

通作緹酒正緹齊疏云其色紅

源平地出又濟

緹

帛丹黃色周禮注緹衣古兵服之遺漢官儀執金吾緹騎二百人又音啼

濟

子禮切水出王屋山沃流至濟

多成儀兒

沛

沔水東流詩出宿于沛書作濟漢地里志作沛並全

邸

都禮切漢制郡國朝宿之舍在京師

絃

掛也東也莊方且為物絃又灰韻从毛氏增

孩

豕四蹄皆白曰孩一曰豕躁疾也

楷

苦駭切木名孔林多

此木又模也式也法也漢書後進模楷李元禮

錯

九江謂好鐵為錯一曰鐵精則白

駁

胡買切楚謂多曰駁見漢書陳勝傳

十

十賄

與海同用

賄

呼罪切財也贈送也金玉曰貨布帛曰賄

悔

懊也恨也

猥

烏賄切并雜又鄙也逐也

根

門樞

磊

魯狠切眾石亦作磊又磊碩大石兒

櫛

櫛具劔飾漢雋不疑傳帶櫛具劔注長劔首以玉作并鹿盧形一曰古木劔

壘

魁壘壯貌又詳紙韻

偶

傀偶木偶戲一作窟窟子唐書窟窟子本喪家樂蓋

罪

徂賄切本作辜秦以辜似皇改為罪又罰罪曰罪

鼻

山兒

澆

武罪切

蓓蕾始華一曰花綻兒

海

皇改為罪又罰罪曰罪

晦

夾脊肉一曰心上口下易成其晦

每

草盛上出又屢也各

水流平兒詩河水浼

生作醜賈誼傳品庶每生注貪也

腿

吐猥切股也集韻作股

廝

胡罪切癖也又人名晉有慕容廝

匯

水

合也書東匯

痲

病也一曰腫旁出又木癩通作環詩譬彼壞木

餒

奴罪切饑也一作餒漢魏相傳振乏餒亦作餒

名又姓漢

嵬

嵬嵬山兒又狂險之行荀子何世而無嵬通作崑

頤

頭鬢也又人名晉有裴頤

瓏

五罪切隗高也

有隗

媵

全上又媵媵與弱兒後漢馬援傳媵媵昨古

鮒

魚敗通

隗

又媵媵又大隗山

切瓏

媵

全上又媵媵與弱兒後漢馬援傳媵媵昨古

頤

頭鬢也又人名晉有裴頤

瓏

五罪切隗高也

五光

媵

全上又媵媵與弱兒後漢馬援傳媵媵昨古

頤

頭鬢也又人名晉有裴頤

瓏

五罪切隗高也

枚又珠十

海

呼改切天池以納百川者也凡四海通謂裊海裊海之外有大瀛海環之

醢

肉醬周禮

貫為非

愷

苦亥切樂也又軍勝之樂周禮奏愷樂左晉文公振旅愷以入亦作凱

凱

全上又善也八元八凱舜十六相又和也南風謂之

凱風

鎧

甲也

塏

高爽左傳更諸爽塏注明也燥也

宰

作亥切主也制也冢宰官名宰夫調和膳羞之

人

載

年也唐虞曰載取物終更始也

待

徒亥切俟也擬也遇也

逮

及也毛詩作迨

篋

竹萌一作箔周禮醢

人有筓 **始** 危也一曰 **詒** 欺詒証詐也通作 **給** **怠** 懈怠通作 **殆** 左 **駘** 駘駘又

近也將也 **禮韻增** **雲** 變雲兒 **乃** 奴亥切乃者難辭又繼事之辭一曰辭

亦作 **隸** **改** 古亥切更也易也 **咳** 重也階次也淮南子期乎

乃 **鼎** 鼎大 **亥** 胡改切亥夢也歲 **劾** 鞠也按也法有罪也 **采** 倉宰

切事 **毛氏增** **彩** 文色又精光通作 **采** 書五采彰施漢書想聞風采

也書亮采服采又 **采** 樂記省其文采注采為文之實文為采之華

將取也與採同 **采** 案察官也同地 **採** 木名史採椽不 **菴** 昌亥切香草

為案同官為察 **倍** 薄亥切反也又鄙 **雲** 倚亥切雲

欵 於改切相然鷹也一曰欵乃棹歌聲元次山湖南欵乃歌柳子厚欵

乃一聲山水綠亦作靄迺劉蛻湖中靄迺歌竝讀如字舊音襖靄誤

軫 章忍切車前後橫木又南方宿名又 **軫** 田閒陌周禮十夫有

動也揚雄賦殷七軫七被陵綠阪 **診** 溝上有診七容大車 **疹**

脣瘍又 **鬢** 美髮詩鬢髮如雲亦作黥左有仍 **診** 視也候 **稹** 稹稹也

癰疹 **稹** 氏生女黥黑而甚美光可以鑑 **診** 脈也 **稹** 一云物

叢生曰苞 **稹** 縷也結也絲縷也又 **疹** 裋服又畫衣孟被 **稹** 轉繩

齊曰稹 **稹** 密也記玉縵密以栗 **疹** 裋衣一曰單也 **稹** 振也

軼 丑忍切軼然大 **疢** 美嗜 **蜃** 時忍切大蛤也雀入淮為蛤雉入

臺又跳蜃甲可以飾物 **腎** 水藏 **脈** 祭社肉盛以振器故謂之 **晒**

亦作振莊以振盛溺 **矧** 况也詞也又笑兒記笑不至 **忍** 而軫切能也能

式忍切微笑一 **矧** 矧注齒本曰矧大笑則見 **忍** 音耐強也又安

於不仁 **矧** 直引切目童子又 **緊** 居忍切纏 **盡** 慈忍切空也

曰忍 **盡** 子忍切皆也盡之也又任也通作盡記虛 **賁** 會禮之財又送行

坐盡後食坐盡前增韻出盡字注俗作儘 **賁** 財幣通作贖贖

牝 毗忍切詩注飛曰雌雄走曰牝牡按詩雄狐綏上雉鳴求其

牡則禽獸可互通老子谷神不死是謂玄牝又古詩哀壑叩

虛牝謂
豁谷也
○臄 則刑去膝
蓋骨曰臄
○窘 渠隕切迫也困也亦作儻賈
○菌 地蕈似
釘蓋者

○菌 菌籥一曰美竹通作菌呂氏
春秋越駱之菌注竹筍也
○困 圓廩
○糶 苦隕切滿也國語
糶載而歸亦作廩

○麇 鹿屬一作麇注詳
真韻
○引 余忍切導也長也延也漢志十
文爲引又引者信也用竹爲之
○靽 引軸
駕車靽在
胃曰靽
○蚓 蚯蚓江東謂之
歌女亦作蠃
○紉 牛系禮迎牲君執紉亦作綉周禮封
人置綉注著牛鼻所以牽牛

○敏 眉隕切敬也聰也捷也詩履帝武敏歆
毛傳疾也鄭箋拇也足大指謂之敏
○敬 畏死或作改
○閔 憂也又
病也
○愍 痛愍又恤也憐也通作閔
○憫 憫默亦
憂也
○泯 水兒又盡
也滅也沒
也書泯上焚上又
杜詩江流泯上清
○隕 于敏切
墜也落
也亦作賈左有死無賈公羊
星賈如雨又齊人謂雷爲賈
○殞 殞也通
作隕
○嶙 良忍切隱嶙山峻
嶙上眾
麟車聲
○嶙 鬼火曰嶙
說文作焱

○準 之尹切平也則也又擬也漢志繩直生準
又樂器各狀如瑟長丈而十三絃所以協
準又鼻頭曰準漢高帝隆準有
準拙二音通作准莊子平中准
○純 音準衣緣也周禮司筵
紛純注純素紛采也
○尹 余準
切治

○允 信也官也又中允官名通作盾班固
敘傳數遣中盾請問近臣俗作允
○筍 息允切竹萌詩維筍及
蒲書敷重筍席注筍筍
○隼 鷓屬
卽今

○蝥 莊蠻蝥不得成注蟲起蟄而未甦兒
屈伸皆難也又詳元韻
○箕 箕虞懸鐘磬者橫曰箕植曰虞
互詳語韻虞注考王作筍簾
○隼 鷓屬
卽今

○蝥 亂也左王室日蝥
焉一曰厚也通作蝥
○盾 豎尹切兵器所以蔽目
捍身于櫓之屬通作楯
○楯 全上又欄
檻也

○蝥 淮南子蠖飛蝥動
亦作蠕
○龍 龍

古韻通 十二吻 十三阮 十四旱

十五潛 十六銑

古韻叶



諫

九件切毛詩式遏寇虐無俾
正反王欲玉女是用大諫

幹

切全

愆

以

切太玄井無幹水直
行匪谿匪谷終于愆

壇

上演切九章鸞鳥鳳凰日以
遠兮燕雀烏鵲巢堂壇兮

浼

美辨切毛詩
新臺有酒河

水浼上燕婉之求
籊籊不斨上聲

萬

無願切白居易元九詩憐君為謫吏
窮薄家貧福三寄衣食資數盈二十萬

溥

上亮
切毛

詩零露漙兮清揚婉
兮與適我願兮叶

願

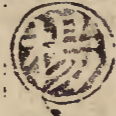
五遠切
注見上

舌

倉行
切

水

式允
切



春

出允

神

音引易通卦驗云冬至日置八神樹八尺之表神讀
作引言八引者樹杙于地四維四中引繩以正之也

啓

與遣全雨而晝見日
曰啓俗所謂遣晝也



盤

補滿切易鴻漸
于盤飲食衎衎

十二吻

與隱同用

吻

武粉切

脛

全上又脛

刳

斷也

技

指拭也摩也漢朱博傳馮翊
欲灑脚恥技拭用禁七人各

粉

府吻切粉糝米粉也燒鉛汞成粉
曰胡粉又設采潤色謂之粉澤

憤

房吻切懣也怒也亦作
賁記廣賁之音作而民

坩

塵也一曰大防通作坩唐書坩集
京師言滂然如塵之冥合衆多兒

墳

土肥一曰土膏脈起
也書厥土赤埴墳

忿

敷粉切帽
也怒也

蘊

於粉切積也與也一作蘊左芟芎藭崇
之亦作菴詩我心菴結通作縕易乾坤

暉

重厚也又謀也議也
又人名漢有楊暉

韞

包藏也陸機文賦
石韞玉而小輝

慍

心所
蘊結

醞

釀也

慍

括見說文揉曲者曰慍
正方者曰括

慍

慍也詩憂心
慍慍通作隱

謹

居隱切慎也
潔也又必也

謹

木謹花朝生暮落
一名舜華通作堇

堇

草名又木名
月令木堇榮

近

其謹切近
遠之對

齟

初謹切
毀齒也

听

語近切笑兒相
如賦听然而笑

麋

苦粉切鹿屬又
羣也又束縛也

載妻子摠

拾自資

拾自資

拾自資

拾自資

詳文
韻注

十三阮 與混狼同用

阮 虞遠切阮琴本阮咸製因以名之又代郡五阮關也通作阮漢郊祀歌興文區武王吉傳冬則為風寒之所區薄

蝦 蟲名蝦蟇守宮也

堰 壅水為埭鄆鄭地名亦作偽

健 難也舉也司馬遷傳大道之要去也又卦名

健 難也舉也司馬遷傳大道之要去也又卦名

讐 吃也難於言也通作蹇易王險難也

嘯 語偃切山形似甌

晚 無遠切暮也

返 還也通作反

返 還也通作反

返 還也通作反

返 還也通作反

返 還也通作反

返 還也通作反

返 還也通作反

返 還也通作反

返 還也通作反

返 還也通作反

古今音異卷三

三

也思也詩
○本 布付切木下曰木
根又始也舊也
○本 蒲器所以盛種左傳實諸本
注以葦索爲之管屬也

損 蘇本切減也
傷也又卦名
○損 祖本切挫也裁抑也記恭
敬擗節荀子通作擗傳
○擗 聚語也詩擗脊
背憎注相對談

語背則相憎逐也
一曰擗上衆也
○穩 鄔本切安
也亦作僣
○盾 徒損切人名晉
趙盾又詳軫韻
○遜 退也隱
也又卦

名一作
○沌 混沌一作渾敦不開通見左天
下之民謂之渾敦注謂驩兜
○鯨 粗本切魚名詩九
○

○衰 古本切天子衰衣裳九章一作卷記三公一命卷
亦作褰荀天子袷袷衣又衰上相仍見俗作衰
○衰 壘苗也詩是
穠是衰

緄 織帶詩竹閉緄
騰注緄繩也
○鯨 禹父名亦作鯨楚
辭鯨倬直以亡身
○壺 苦本切宮中巷詩室
家之壺又卞壺人名

○梱 門概通
作闢
○捆 孟捆履注猶叩椽也織履
以木椎叩之使堅平也
○悃 悃悃實情楚辭悃悃上

○很 胡懇切不聽從也很戾也史很
如羊上愈牽愈不進俗作很
○懇 口很切懇惻至誠也亦作很
誅亦作頤記頤乎其至也
○懇 漢劉向傳很上數奸死亡之
考工榘欲頤與注堅忍兒

○墾 耕田反土
也闢也
○眼 突出兒
考工輪

人望其轂欲其
眼也

十四旱 與緩同用

旱 合罕切不雨也又
山名詩瞻彼旱麓
○悍 悍急
強很
○亶 當旱切多也又信也篤也通作
單儻詩俾爾單厚又逢天儻怒

瘳 病也書彰善瘳惡
又風病或作瘳
○坦 他但切安
也平也
○散 蘇旱切本作散疏離而
不聚也又不自檢束爲

散又散人散
木見莊子
○繖 蓋也古樂府帆作繖子張通作幟晉輿服志功
曹史幟扇騎從亦作傘韓詩赫上炎官張火傘
○餼 熬

卽糗餽也
見楚辭
○袒 徒旱切袒裻偏
脫衣袖或作袒
○誕 放也詞妄也欺也又大也通
作誕莊天知予僻陋慢誕

徒也凡也又語辭通作亶漢書賈誼傳非亶
倒懸而已揚雄傳亶費精神於此竝音但
○蚤 南海巨種曰蚤
○瓚 考工斲胡之筥

穢旱切宗廟裸器形如
槃以圭爲柄用以灌鬯
○稈 古旱切禾莖亦作秆
左或取一秉秆焉
○筥 考工斲胡之筥

爲箭筥也
亦作籛
○侃 空旱切剛直又和樂兒亦
作侃唐書侃上不予虛譽
○衍 喜也和
樂也
○罕 許旱切
希也一

古今韻略卷三

元

作學天子前驅有九旒
雲罕又罕杆氏羗種
○嬾落早切懈怠通作嬾後漢王丹傳其嬾
失學從兒懶

調抵調誣諱也又詳
寒韻
○緩胡管切舒遲又縱也
澣濯衣垢亦作浣
○抗擊也

也若自然判
○歺烏管切小孟鮑照詩琉璃作盃玉作
絕則杜管切
○盃盤亦作椀古三洲歌玉樽金鏤椀
○瞳土緩切禽獸所

踐處亦作唾詩叮嚀
鹿場毛傳鹿迹也
○算損管切物數也計也
亦作筭注詳翰韻
○篲籩屬一曰竹木素器
○管

古滿切管如遂而小又筆驅又五管廣桂容豈安南也詩靡聖管上篲管
上然以心自恣也通作筭漢書賈誼引筭子董仲舒傳鐘鼓篲絃東方朔
傳以筭

○瑄全上又玉瑄古者
○館客舍也周禮遺人五十里有市
○盟

關天
○瑄管以玉
○館客舍也周禮遺人五十里有市
○盟

澡手也以盤水沃洗
○瘡病也詩瘡
○幹運也轉也漢書幹鹽鐵又幹運
曰鹽易鹽而不薦

康瓠
○卵盧管切羽蟲卵生莊子越鷄不能
伏鵠卵韓詩金烏下啄賴虬卵
○款苦管切誠款也又
叩也敬也雷也又

款識从土
○款空也莊導大窾通作款漢司馬
遷傳實不中其聲者謂之款
○煖乃管切溫也一作
煖班固賓戲孔席

不煖今
○纂作管切纂組
一曰綜集也
○纘繼也通作纂
○鄮聚也百家為鄮周禮
四里為鄮五鄮為鄙

一曰五
○伴浦早切侶也依也陪也亦作竝漢昭
紀同竝二十四邑皆反注竝音伴
○滿母伴切盈溢
也充也足也

又撲滿蓄錢具入
○懣煩悶
○餅搏管切
○斷杜管切絕也
本韻二見

十五潛 與產同用

潛士板切
○縮烏板切
○版布縮切判也又手版韓詩上馬插手
注反也亦作
○報奴版切面慚
而赤或作報
○慙敬也悚懼也
○倜下報切武兒
一曰寬大兒

韓詩解摘
○擗勁念兒左擗然授兵登陣通作擗
了瑟備
○睥合版切大目左
睥其目注出目

也
○睨明兒通作睨詩睨彼牽牛檀弓華
而睨又睨睨鳥聲一曰光鮮好兒
○莞小兒
○繡母版切繡上
視兒一曰目

也
○睨明兒通作睨詩睨彼牽牛檀弓華
而睨又睨睨鳥聲一曰光鮮好兒
○莞小兒
○繡母版切繡上
視兒一曰目

美兒韓詩親 ○撰 離晚切造也數也則也易以體天

咸競規管 ○撰 地之撰記撰杖屨注持也通作撰

傳探算前記亦作 纂 與撰全漢司馬遷傳父子相繼

○產 所簡切生也又產業

嶮 嶮嶮山屈曲兒通作蹇 澹 水出藍田谷入灞相如

也一曰門闕韓 簡 古限切贖也簡策也一曰

詩踉蹌越門限 ○簡 簡略寬大又手版曰簡

韓詩粹美 ○輓 仕限切卧車一曰

無可揀 ○輓 兵車通作輓棧 棧 周禮士乘棧車又閣

書方鳩僦功言 ○刻 初限切平也削也韓詩

方鳩聚見其功 ○刻 文章紹編刻通作剗

意欲鏟燥嶂又唐書 弗 炙肉弗韓詩

埋光鏟彩 ○弗 如以肉貫弗 ○眼 五限切目也

也夏曰瑣殷曰竿 醜 酒濁而微清盎

周曰爵亦作盞 醜 齊也禮有醜醜

蘇典切金之澤者又小 毳 書鳥獸毛毳注毳理也毛更生整

鑿又鐘兩角謂之銑 洗 潔也書自洗腆致用酒姑洗律名又洒尼也火沛

公方踞牀使兩女子洗足又輟洗起攝衣通作洒 跣 足親地也記喪則

恭也燕有 ○腆 他典切多也厚也又善 覲 詩有覲面目注姑也疏面

跌主歡也 ○腆 也不腆不厚也見左傳 覲 見人之兒國語余雖覲然

而人面哉解 ○珍 徒典切盡也 沴 陵亂也莊陰

作媿恥非 ○珍 絕也滅也 沴 陽之氣有沴 蜓 蟻而揚雄傳執

見人禮 媿 列子眠媿譏注眠媿不開 ○眇 彌珍切邪視古艷歌行

明於唐 典 多珍切五帝之書又大冊也一 渙 唐書贊渙汨於隋光

禮韻增 瘡 病也詩瘡我饑饉一作瘡 苦 蘭 古典切蠶衣也記色

容微兒 繭 袍衣也通作繭記繭為 趺 獸足又胫也通作

亦作繭 繭 繭縵為袍左盛夏重繭 趺 繭謂足胫起如繭 ○峴 胡典

在襄陽羊祜遊處一曰山 覲 日氣一曰明兒 覲 譬也詩覲

小而險謝詩遊蹀陟陘峴 覲 詩見覲日消 覲 天之妹

古今韻略卷三

視也韓文低首下心心也視
○注沁也恐兒視也視兒
○撚乃殄切執也
○忍洪忍又汗兒七
○

顯呼典切明也著也
○鞮牛駕具在
○扁婢典切石卑兒
○辨交也繆也通
○

傳解編髮一曰次第也
○編編船舟名吳曰編
○鉉胡吹切舉鼎具一曰鼎
○法露猶法又法然流涕
○珣珣玉兒通作鞠詩鞠
○

匠人廣尺深尺謂之眇漢志后稷
○絹絹苦亦作絹挂也通作絹馬融廣
○

野馬狷狂狷也
○扁補典切署門戶之文何晏景福殿
○區器之薄者曰區又不
○

圓兒通作扁
○憊憊性狹也急也通
○犬苦法切狗有懸
○獮息淺切
○

一日獮殺也以殺
○鮮少也通
○蘇垣衣苔
○癩乾瘍亦作癩史
○

一日野火
○行以淺切水溢又廣也寬也延袤也又山阪曰行下
○

長流也泓
○踐茲演切履也蹋也一日列也
○餞送行
○

之辭以禮韻增
○展知演切誠也信也舒也禮
○輶卧而不周
○

昌善切明也
○蕝勅也又備也
○輦車弊兒詩
○

○淺七演切不深也
○遣去演切縱也逐也又排
○蹇九輦切又
○

捷拔取也又扶也列子見百歲
○善常演切本作善佳
○膳具食也
○

通作善莊具
○單除也禮去壇為
○單單父
○剪子淺切羽生也一日斷也割截也
○

太牢以為善
○單單父
○剪子淺切羽生也一日斷也割截也
○

行動兒漢書相如賦
○單單父
○剪子淺切羽生也一日斷也割截也
○

象與婉憚於西清
○單單父
○剪子淺切羽生也一日斷也割截也
○

作勤嚴助傳勤
○單單父
○剪子淺切羽生也一日斷也割截也
○

髮文身之民
○單單父
○剪子淺切羽生也一日斷也割截也
○

恬傳公且自揃
○錢鈔也古田器詩
○鬢女鬢注詳先韻亦與翦通韋
○

其爪以沈於河
○錢鈔也古田器詩
○鬢女鬢注詳先韻亦與翦通韋
○

犇 力展切輓車也一云駕人以行曰犇
璉 盛黍稷器
嘯 魚蹇切山
讞 議獄
虬

甑也又
件 巨展切分也又件繫也
鍵 籥杜又
鞬 韜也元稹策文皇鞬藥干
辨 符蹇切別也判也易剝牀以辨牀
辯 全上又治也又言辯

也遠也又綱
沔 漢水別名一曰流
黽 黽水出臨苗其流急又
緬 緬微

變 正變戴記君死社稷大夫
酒 彌充切酒沈於酒也通作
緬 緬微

方緬切衣小又褊小陘
編 巧言書截
雋 祖充切肥肉又鳥肥崩通
沈 水出王

陋又急也莊子作編
充 以轉切兗州一曰取
沈 屋山又

長也又姓漢
吮 嗽也史吳起
充 以轉切兗州一曰取
沈 屋山又

有雋不疑
吮 嗽也史吳起
充 以轉切兗州一曰取
沈 屋山又

流行見漢郊祀歌沈
卷 居轉切舒卷也謝詩攀林摘
軟 而充切能

四塞亦作流
卷 居轉切舒卷也謝詩攀林摘
軟 而充切能

一作需考立薄其初則需
軟 而充切能

軟亦作濡莊濡弱謙下俗作軟
軟 而充切能

礪礪采緻琳珉
軟 而充切能

青熒通作礪
軟 而充切能

作僻淮南子
軟 而充切能

分流僻馳
軟 而充切能

篆 史籀作大篆秦程邈作小篆又
軟 而充切能

數也少選須臾也通作撰周
軟 而充切能

禮夏官羣吏撰車徒音選
軟 而充切能

中注刻鏤之形又屋深廣見考工
軟 而充切能

刺兵欲無蝟注燒也弱如蟲體也
軟 而充切能

纒統曰冕亦作纒荀子郊之麻纒史封禪書新
軟 而充切能

垣平言長安東北有神氣成五采若人冠纒焉
軟 而充切能

頰勉 懋也勗也勸也通作
軟 而充切能

仰勉 倓免詳軫韻照注
軟 而充切能

騰漢南之鳴
軟 而充切能

雞父毛氏增
軟 而充切能

趁 尼展切踐也亦作
軟 而充切能

市人之足
軟 而充切能

又禮韻增
軟 而充切能

輾 輾轉字異義
軟 而充切能

齧

語露齒宋玉賦齟齬歷齒東漢梁冀妻孫壽為齟齬笑

十七篠

與小同用

篠

先鳥切箭屬小竹也謝詩綠篠媚清漣柳子厚詩遙風遞寒篠

謏

誘為善也又小也記足謏聞

皎

了古

切月之白又皎

皦

玉石之白又皦如音節明也

皦

明也詩有如皦日一曰清別兒

繳

錄繳紛爭言

氏增

鳥

都了切禽總名又白鳥蚊也丹鳥螢也

鳶

寄生草一名兔絲

眺

見西方曰眺朔

而月見東方曰朏月行度羸則晦見於西縮則朔見於東

眺

遠視也望也或作頽

繚

繞也纏也亦作繚

僚

僚僚深遠兒

若火之燎于原

了

盧鳥切慧也說也決也

僚

相如賦繚繞玉綏

僚

僚僚深遠兒

今又舒遲兒亦作僚漢西域傳楚主侍者馮僚常持漢節為公主使號馮夫人

瞭

目明也

蓼

辛草詩予又集于蓼春秋舒蓼二國

名

曉

馨鳥切明也曙也又了也開俞也

杳

鳥皎切冥也深也寂也或作杳

窈

深遠又幽靜

又深裳兒莊宵然喪其天下

突

室東南隅通作突荀爽之閒亦作突莊未常好田而鶉生於突

窈

深遠又幽靜

窈

深遠又幽靜

歌清思助也又視也

褒

奴鳥切馭褒駮馬漢書相如賦作要褒又褒駮金名漢武詔更黃金為麟趾褒駮又贊褒漢武功爵

窈

深遠又幽靜

窈

深遠又幽靜

各注以組帶馬也

褒

偃僂舞者偃身若環也一云戲相擾也晉嵇叔夜書

窈

深遠又幽靜

窈

深遠又幽靜

今秋風通作褒謝詩白揚信褒也亦作裊

窈

戲相擾也晉嵇叔夜書

窈

深遠又幽靜

窈

深遠又幽靜

莊撓挑無極謂宛轉循環兒

窈

窈窕幽閒又貞專兒一曰善心曰窈善容曰窈

窈

深遠又幽靜

窈

深遠又幽靜

也顯也

晶

胡了切明也

溜

渺溜水遠也又溜漉水深白兒

小

思兆切微小又小草遠志也白小魚名杜詩白小羣

命

兆

治小切灼龜坼又十億為兆又京兆京大也兆衆數也綴兆舞位歲在丙曰柔兆

旄

龜蛇四旂一曰廣充幅長尋曰

旄

肇

始也又敏也

趙

國名又刺也詩其鏘斯趙左伯趙氏司至注伯勞也

沼

之少切池也又圓日池曲曰沼

昭

明也詩其音昭也

天

於兆切屈也天矯也又短折不盡其天年通作夭

少

書沼切不多也史絕甘分少

員各卷三

三

○**遶** 而沼切圍也通作繞也**繞** 亂也苛擾也史鼂錯傳除苛解繞**繞** 纏也史苛察繳繞謂旋而繞之也**擾** 亂

也又馴也安也周禮職方氏其畜宜六擾注馬牛羊犬豕雞又劉累學擾龍謂順養其嗜欲也**醪** 匹沼切清酒蜀都賦觴以醪清

縹 帛青白色**標** 俾小切木末又高枝莊上如標枝**標** 婢小切落也又擊也春秋傳長木之斃無不標也一曰拊

心兒詩宿辨有標**葉** 草木零落通作標**慄** 疾也急也**藐** 亡沼切遠也弱也小也又輕視兒**眇** 一目小也

末也盡也又要眇幽眇**秒** 禾芒班固敘傳造計秒忽**渺** 渺漉水兒**緲** 縹緲微也通作眇**淼** 大水小也

木末又歲之秒末**紹** 市沼切緊糾也又繼也**召** 小行也也通作紹**招** 袴襠漢朱博傳官屬多褒衣大招不

中節度及禮韻增**矯** 居天切揉也正曲也一曰妄也詐也擅也尚書矯虔注詔橋虔吏因乘執以侵蒸庶朱虛傳忠臣橋**躑** 躑躅武兒又舉足加高制亦作橋荀子橋飾其情史舌橋然而不下

矯 蟲名枚乘七發跛矯蟻龍兒相如賦天矯枝格注頻伸也**敲** 繫也書敲乃于盾也謂兒漢紀可躑足待也

糾 竊糾舒遲兒詩其笠伊糾注輕舉兒**表** 敝矯切上表又識也明也又賤表又表上偉兒**殍** 下表切餓死曰殍孟

作葶漢食貨志作餓莩**漾** 以紹切浩灑大水兒**噉** 鳴雉鳴**悄** 親小切憂思又靜也**愀** 容色變也

勦 子小切勞也孟子題辭心勦形瘵**湫** 隘下也一曰水名**剿** 絕也截也殺也亦作櫟漢武賦命櫟絕而不長

古韻通 十八巧 十九皓

古韻叶 吳非 署

之署總禮官之巾科羣百郡之廉孝**楚** 初絞切漢書敘傳仲氏王代游宅于楚戊寔淫缺平陸乃紹

酒 子小切毛詩荒湛于酒弗念厥紹**受** 時倒切毛詩舒懷受兮勞心慄

今懷受憂思也**咎** 離其咎寡人狐疑安用此寶

十八巧 獨用

古八員各卷三

巧

苦狡切拙之反
機巧又點慧也

○飽

博巧切
饜飫也

○撓

奴巧切
擾也

○卯

莫飽切歲在
卯曰單闕一

曰卯茂也謂陽
氣生而孽茂也

○昂

宿名

○茆

草詩薄采其茆
一曰萑菜

○狡

古巧切狂也
猾也又狡狴

○狡

長美也好也又
姣媚通作佼

○擾

亂也撓也
又詳篠韻

○絞

益也縛也
又急也

○膠

和也又動撓兒
莊膠七擾七

○攪

亂之也撓也詩祗攪
我心

○佼

佼好兒後漢劉盆子傳備中佼
七謂於凡備之人稍為勝也

○爪

側巧切
覆手曰

爪謂以手抓也又手足甲
曰爪通作蚤記不蚤鬚

○拗

於絞切手拉也折也
尉繚子拗矢折矛

○齧

五巧切齧
也張景陽

七命口齧飛刃唐書易子齧
骨亦作咬杜詩癡女饑咬我

○獠

竹絞切西南尼
名或作獠獠

○鮑

薄巧切鮑魚
周禮籩人鮑

鮑魚鮑史秦本紀詔從
官令車載一石鮑魚

○燭

初爪切乾熬通作
炒謂熬米麥也

○稍

山巧切漸也
史稍七引去

十九皓

獨用

皓

胡老切光也明也白
也又日出兒俗作皓

○顛

白兒一曰大也又天邊氣楚詞太白顛七
漢房中歌西顛九陽旺固賦鮮顛氣之清

英又四顛白首
老人也通作皓

○浩

浩汗大水兒又浩
然廣大兒或作浩

○皞

太皞伏羲氏少皞金天
氏一曰皞旰日轉高也

○鎬

溫器也又地名武王所都通
作鄣史相如賦鄭鄣潦瀟

○灑

灑二猶漫七夸曠也
又灑灑水勢遠也

○昊

春為昊天元
氣昊七也一

曰夏曰昊天通作皞漢鄭崇傳皞天罔
極亦作顛漢書相如傳肇自顛穹生民

○漹

久雨又水兒相如賦鷺乎漹
七又水名荀子武王以漹因

水為名借用鎬
字耳

○抱

薄浩切裹抱又
持也引取也

○老

盧皓切七
十曰老

○葆

乾梅屬周
禮饋食之

籩其實乾
潦或作潦

○潦

兩大兒一曰霖雨為
潦又行潦路上流水

○潦

注詳
潦屋椽前木楚辭蘭
潦注以木蘭為椽也

漢張敞傳得之殿屋
重潦中注重勞也

○討

他浩切奉辭伐罪曰討
又治也誅也探討也

○道

徒皓切理也
路也道德也

又秦漢制縣管蠻夸曰道無蠻
夸曰縣又墓路曰神道又州名

○稻

秣也今南
方稻米

○燾

執漢書黃屋左燾音
燾也亦作翽舞者所

毒

○駝

馬三

○腦

奴皓切頭髓一作剗
周禮角之本燾於剗

○惱

懊惱又事物撓心也亦作
惱惱管樂府有懊惱曲

瑤

瑪瑤文石
亦作碼瑤

○嫂

蘇老切兄妻本作嫂後
漢馬援傳敬事寡嫂

○燥

乾也易文
言火就燥

○掃

棄也
糞除

也本作埽周禮隸僕掌五寢之埽通作騷史李斯傳○**壽**都皓切末福曰壽

猶竈上騷除黥布傳大王宜騷淮南之兵與掃全○**擣**也春也又手椎亦作

擣杜詩牛濕擣香杭○**草**采老切百卉又文藁曰草苟簡曰草古作艸亦

又顛倒○**早**子皓切晨也初時也又先也通作蚤○**蚤**蠶人跳蟲一作蚤抱朴

子燥也藻火取其清明藻井刻荷菱水草所以厭火漢杜詩傳士卒鳧藻

注和睦懽悅如鳧戲於藻又文辭曰藻通作藻班固賓戲擣藻如春華

果名字从○**澡**洗滌也○**縑**縑讀曰藻文采也周禮典瑞縑藉五采五就注

束从束非○**皁**皁讀曰藻文采也周禮典瑞皁藉五采五就注

縑十有二就注合五采絲為縑垂於延○**皁**昨早切黑色又馬櫪曰皁

之前後合十二所謂遠延也○**皁**鄒陽傳牛驥同皁又皁隸

賤人周禮其植物宜皁物注○**皁**地之撰曰洪造○**皁**古老切皓也

柞栗之屬即橡也俗作皁○**皁**禾莖為皁去皮為枯又文草曰皁

兵皆縞素月賦連觀霜縞一○**皁**通作藁史屈平屬草藁未定亦作藁

縞謂之藁又詳早韻○**皁**日出又明也○**皁**潔白晶瑩兒

皁上郡葆○**媪**烏皓切老媪稱又地神曰媪漢郊祀

保也守也全之也漢宣紀阿○**媪**鳥名似鴈而大無

見穀城下黃石○**保**保之功注阿倚也保養也○**媪**後趾詩肅也

取而葆祠之○**葆**草叢生曰葆漢書頭如蓬葆又合聚五采羽為幢曰羽

又馬飄白雜○**葆**葆又葆旅野菽實可食莊子此之謂葆光注韜藏也

毛曰鴉作○**葆**保漢書相如傳業隆於緦保○**堡**堡障小城或作保通作保檀弓

上郡葆○**媪**歌媪神蕃登又房中歌後土富媪○**襖**袍也○**懊**恨也

○**壽**都皓切末福曰壽

○**擣**也春也又手椎亦作

○**草**采老切百卉又文藁曰草苟簡曰草古作艸亦

○**早**子皓切晨也初時也又先也通作蚤

○**蚤**蠶人跳蟲一作蚤抱朴

○**澡**洗滌也

○**縑**縑讀曰藻文采也周禮典瑞縑藉五采五就注

○**皁**皁讀曰藻文采也周禮典瑞皁藉五采五就注

○**皁**昨早切黑色又馬櫪曰皁

○**皁**鄒陽傳牛驥同皁又皁隸

○**皁**地之撰曰洪造

○**皁**古老切皓也

○**皁**禾莖為皁去皮為枯又文草曰皁

○**皁**通作藁史屈平屬草藁未定亦作藁

○**皁**日出又明也

○**皁**潔白晶瑩兒

○**媪**烏皓切老媪稱又地神曰媪漢郊祀

○**媪**鳥名似鴈而大無

○**葆**草叢生曰葆漢書頭如蓬葆又合聚五采羽為幢曰羽

○**葆**葆又葆旅野菽實可食莊子此之謂葆光注韜藏也

○**葆**保漢書相如傳業隆於緦保

○**壽**都皓切末福曰壽

○**擣**也春也又手椎亦作

○**草**采老切百卉又文藁曰草苟簡曰草古作艸亦

○**早**子皓切晨也初時也又先也通作蚤

○**蚤**蠶人跳蟲一作蚤抱朴

○**澡**洗滌也

○**縑**縑讀曰藻文采也周禮典瑞縑藉五采五就注

○**皁**皁讀曰藻文采也周禮典瑞皁藉五采五就注

○**皁**昨早切黑色又馬櫪曰皁

○**皁**鄒陽傳牛驥同皁又皁隸

○**皁**地之撰曰洪造

○**皁**古老切皓也

○**皁**禾莖為皁去皮為枯又文草曰皁

○**皁**通作藁史屈平屬草藁未定亦作藁

○**皁**日出又明也

○**皁**潔白晶瑩兒

○**媪**烏皓切老媪稱又地神曰媪漢郊祀

○**媪**鳥名似鴈而大無

○**葆**草叢生曰葆漢書頭如蓬葆又合聚五采羽為幢曰羽

○**葆**葆又葆旅野菽實可食莊子此之謂葆光注韜藏也

○**葆**保漢書相如傳業隆於緦保

○**壽**都皓切末福曰壽

○**擣**也春也又手椎亦作

○**草**采老切百卉又文藁曰草苟簡曰草古作艸亦

○**早**子皓切晨也初時也又先也通作蚤

○**蚤**蠶人跳蟲一作蚤抱朴

○**澡**洗滌也

○**縑**縑讀曰藻文采也周禮典瑞縑藉五采五就注

○**皁**皁讀曰藻文采也周禮典瑞皁藉五采五就注

○**皁**昨早切黑色又馬櫪曰皁

○**皁**鄒陽傳牛驥同皁又皁隸

○**皁**地之撰曰洪造

○**皁**古老切皓也

○**皁**禾莖為皁去皮為枯又文草曰皁

○**皁**通作藁史屈平屬草藁未定亦作藁

○**皁**日出又明也

○**皁**潔白晶瑩兒

○**媪**烏皓切老媪稱又地神曰媪漢郊祀

○**媪**鳥名似鴈而大無

○**葆**草叢生曰葆漢書頭如蓬葆又合聚五采羽為幢曰羽

○**葆**葆又葆旅野菽實可食莊子此之謂葆光注韜藏也

○**葆**保漢書相如傳業隆於緦保

○媚 武道切夫妬婦
媚 廣韻增

二十哿 與果同用

○哿 古我切可也嘉
也詩哿矣富人
箭莖又詳
舸 南楚江湘凡船大者
謂之舸小舸謂之艦
○嗟 張口兒又語聲詩嗟兮嗟兮
元和聖德詩羣星從坐錯落

切玉色鮮白又笑
○鞞 典可切垂下
○咳 引也又曳也揚雄傳
○沱 水兒渚
沱 沱漫汗

○柁 徒可切正船木通作柁
杜詩欵帆側柁入波濤
○我 五可切
○碓 破破山
○駝 駝馬搖頭

○娜 奴可切婀娜美兒又
舒遲兒亦作阿那
○旒 旒旒旒旗兒或作
旒又旒旒盛兒
○儼 儼有平上二音又

柔順也又茂兒
○荷 胡可切儵也
○可 枯我切可否之
對又僅可詞
○珂 坎珂不
平兒

○軻 車接軸又不得志曰軻軻亦作
○左 藏可切左手也人道尚右故
非正術曰左道謫官曰左遷

○果 古火切木實俗作菓又驗也
○娑 素可切馱娑漢殿名
又邏娑吐蕃城名班

○螺 螺贏細腰蜂
○剝 割也
○朶 丁果切木垂朶
又花朶又張頤兒

○埴 埴土又果實下垂
○鎖 蘇
果

○瑣 瑣玉聲又細也小也瑣瑣
○瑣 瑣晉賈謐傳

○瑣 瑣晉賈謐傳

○瑣 瑣晉賈謐傳

○瑣 瑣晉賈謐傳

○瑣 瑣晉賈謐傳

○瑣 瑣晉賈謐傳

○瑣 瑣晉賈謐傳

○瑣 瑣晉賈謐傳

○瑣 瑣晉賈謐傳

○瑣 瑣晉賈謐傳

麼 母果切細也又么麼
言 郎果切
贏 袒也赤體也通作裸保記
月令其蟲保注虎豹之屬

又作羸周禮其動物宜
旅 在木曰果在地曰旅
一云木實果草實旅
彘 疥病左為其不疾
疾蠱也或作瘰

搔 無羽毛兒荀卿蠶賦搔七兮
其狀屢化以神
跛 布火切行不正
又足偏廢也
簸 揚米去糠
通作播莊

鼓策播精足
播 搖也布也又播逃播遷
書大誥于伐殷逋播臣
火 呼果切火炎上於卦為
離又大火鴉火辰次名

以食十人
頗 普火切不正也頭
偏也又僅可之辭
叵 不可也反可為叵呂布
指劉備曰是兒最叵信
禍 胡火切殃
也災也漢

五行志
駁 楚人謂多為駁一
日物盛而多日駁
輶 盛膏器車行載以塗軸史談天衍雕
龍輿炙轂過髡過作輶言淳于髡多

智如輶器炙之雖
髀 不正兒一曰反刻
也莊謏髀無任
顆 物一顆猶一頭
又珠琲曰顆
果 兒飽

莊腹猶
裸 掘裸塵起兒宋玉風賦掘裸
揚塵一曰塵塵也
碩 朗可切磊碩石兒相如
賦抗衡問碩注相扶持

果然
羅 遮也
羅 懣懣
姬 五果切媠姬身弱好兒元和聖德
詩日君月妃煥赫媠姬
脞 取果切叢脞細碎無
大略也

古韻通 二十一馬

古韻叶 **吳大** 待可切仲長統詩百家雜碎請
用從太元氣為舟微風為施
補 邦火切班
固幽通賦

安恬上而不能今卒隕身乎世禍
遊聖門而無救兮雖覆醢其何補

敷 論衡引諺曰一歲
再敷言人嗜豔
蠱 與治通文選舞賦貌嫵妙以妖蠱兮張
平子西京賦妖蠱豔夫夏姬南都賦侍

者蠱媚中憐鮮明蠱竝音洽按
蠱字黃氏收入正韻音以者切

推 毛詩乘馬在廐秣之摧之君
子萬年福祿綏之綏土果切

二十一馬 獨用

馬 莫下切馬八尺為龍七尺為駮
又投壺立筭為馬見禮記注疏
罵 罵訾
者 章也切語助
又即物辭

赭 赤土又赤色
野 羊者切郊外曰野古作野或省
詩赫如渥赭
作楚漢書相如傳膏液潤楚少
治必以為不祥之金又天地為大鑪
造化為大治又姚冶妖冶女態也
反哺者鳥腹白不反哺者
雅俗作鴉有平上二音
雅 全上又正也詩大小雅爾雅古文作疋今
通作雅二雅字可竝叶禮韻出疋字注作

也 語已辭
又決詞
雅 五下切楚鳥也
孔叢子純黑而

假 玉爵記夏后氏以琖商以斝
周以爵又斝彝尊各亦作斝
假 非真也且也
借也又大也
假 至也
通作

假 市也
假 福也大也又祝嘏
祝為戶致告之辭
假 至也
通作

假 病
瘕結腹內久
通作

假 灑 沙下切
灑 落也汎

假 下 反上
為下

假 又體豐下又鳥
程若下美酒名
又體豐下又鳥
程若下美酒名
又體豐下又鳥
程若下美酒名

假 又體豐下又鳥
程若下美酒名
又體豐下又鳥
程若下美酒名

假 又體豐下又鳥
程若下美酒名
又體豐下又鳥
程若下美酒名

假 又體豐下又鳥
程若下美酒名
又體豐下又鳥
程若下美酒名

假 又體豐下又鳥
程若下美酒名
又體豐下又鳥
程若下美酒名

假 又體豐下又鳥
程若下美酒名
又體豐下又鳥
程若下美酒名

假 又體豐下又鳥
程若下美酒名
又體豐下又鳥
程若下美酒名

假 又體豐下又鳥
程若下美酒名
又體豐下又鳥
程若下美酒名

假 又體豐下又鳥
程若下美酒名
又體豐下又鳥
程若下美酒名

假 又體豐下又鳥
程若下美酒名
又體豐下又鳥
程若下美酒名

假 又體豐下又鳥
程若下美酒名
又體豐下又鳥
程若下美酒名

假 又體豐下又鳥
程若下美酒名
又體豐下又鳥
程若下美酒名

假 又體豐下又鳥
程若下美酒名
又體豐下又鳥
程若下美酒名

二十二養

與蕩同用

養

餘兩切供養也育也詩憂心養也謂心憂不定兒廝養賤役俗作養非

懷

心所欲也潘岳射雉賦徒心煩而技懷亦作癢杜詩

養

澆養水兒楚詞沛澗澆而自浮一曰深廣兒

痒

荀骨體膚理辦寒暑疾養

像

徐兩切形像又摹倣也易像此者也經史通作象

象

南越大獸又百越有象郡又問象水石怪左傳犧象不出門注酒尊

橡

栩實一曰柞實杜詩歲拾橡栗隨狙公通作象周禮掌染注象斗之屬染黑

濛

急兒

獎

子兩切勸也譽也又縱史也亦省作將漢衡山王傳皆將養勸之顏師古讀作獎

漿

前推曰漿後曳曰權蔣

兩

良獎切偶也易參天兩地又二十四錄為兩左傳重錦三十兩注匹也車數曰兩詩百兩御之又五兩雞羽候風者

兩

兩履也通作兩

魴

魴魴山川精物或曰山鬼一胸國語木石之怪夔魴魴左莊通作罔兩

鞅

於兩切牛駕具

快

對也快帳也通作快

疆

其兩切勉疆力行也

仰

想

楚兩切以瓦石去垢也和聖德詩滌濯剝磗

掌

諸兩切手心又主也鞅掌促遽也一曰煩勞狀抵掌側手擊也

爽

疎兩切明也清快也味爽微明一曰差也忒也

爽

驕爽良馬通作爽左唐成公如楚

爽

爽微明一曰差也忒也

響

許兩切聲響實而精者聲朴而浮者響通作響莊君然嚮然漢

塽

地高明處通作爽左乃更諸爽塽

響

許兩切聲響實而精者聲朴而浮者響通作響莊君然嚮然漢

享

獻也享以訓共儉宴以示慈惠又祭也飲也古作亨又燕饗與享全

響

許兩切聲響實而精者聲朴而浮者響通作響莊君然嚮然漢

享

獻也享以訓共儉宴以示慈惠又祭也飲也古作亨又燕饗與享全

廠

屋無壁

倘

忽止兒又倘來

倘

昌兩切高也曠也豁也通作倘揚雄賦弘倘注高大也

倘

忽止兒又倘來

倘

昌兩切高也曠也豁也通作倘揚雄賦弘倘注高大也

望

析鳥羽為旗衣之屬或作驚

昶

丑兩切通也

襁

居兩切

望

析鳥羽為旗衣之屬或作驚

昶

丑兩切通也

襁

居兩切

絲有類又錢貫漢志萬室之邑
臧繼千萬注緹索也俗作緹
○丈 直兩切十尺曰丈疏廣傳宜從丈
人所勸注謂親而老者之稱

杖 几杖又 仗 兵器刀 戟總名
○壤 如兩切柔土無塊又肥盛曰壤
穰 豐也浩穰人衆多也穰也多兒

攘 擾攘也莊心無天 遊則六鑿相攘
○賞 書兩切賞以償其功一曰玩也嘉也
餉 饋也糧也饁也經史通作饗詩其饗

伊黍史平準書老弱 轉糧饗類 伊黍史平準書老弱
○紡 撫兩切網絲 又績紡也
仿 相似又彷彿見不審兒 或作髣髴亦作昉佛

長 知丈切凡齒高位尊皆曰長周禮都鄙建其長史南越尉佗書稱
蠻夸大長老夫臣佗又令長漢制縣萬戶以上為令不滿為長

罔 文兩切無也又昏蒙無知兒又罔兩若有若無莊注景外之陰
也一日罔兩土石怪罔象水怪又黃帝遺其玄珠象罔得之

網 罔罔本作罔罔始作罔罔以佃以漁漢書禁罔罔罔今文加系
楚詞罔戶朱綴注以木為門扉刻為方目如羅網狀即罔罔也

兒又皇遠 兒通作罔 罔 詳罔 分兩切做也學也依也通作放
漢楊惲傳貨賂流行傳相放效 昉 旦初明又始也

○枉 紆往切哀曲 又抑枉也 于兩切之也行也至也古作逞亦
○往 漢楊惲傳貨賂流行傳相放效 又始也

○上 時掌切升也登也 自下而上又進也 悅 許昉切狂兒
揚子心神惚

○迂 俱往切欺也又恐也詩 人實迂女左子無我迂 狂 狂也劇也又違
遠兒楚詞逢此

○蕩 徒朗切大也蕩也廣平兒又英蕩函 滂 滂器又推盪易八
卦相盪左震盪播

越 文石又山名 蕩 大竹書瑤琨篠簜注 湯 玉名一曰美金與玉
同色者禮諸侯佩刀

○頽 蘇朗切 額也 磔 柱下 石 廣 古晃切闊也
大也播也又

○駟 子朗切牡馬一曰駿馬貨殖傳注駟儻會 二家交易者呂氏春秋段干木晉之大駟

○曩 奴朗切 曩 水流兒又水名杜甫有灤 西新賃草屋詩又元結家

灤濱一作灤漢 灤 丁朗切潏沆大水 儻 他朗切儻卓異又不
羈也又或然之辭漢書

多作黨董仲舒傳 曠 目無精直視楚詞時曠 帑 金幣 所藏 莽 模朗切
草名又

古今類聚卷之三

是

草深兒左暴骨如莽注草
生廣野莽之然又詳廣韻
蟒 大蛇
茫 羽獵賦鴻濛沈
茫注廣大兒
漑 沈漑大水
或作涓

塘蟒山兒通作莽杜詩莽七萬
重山亦作蟒南都賦塘蟒察刺
蟒 曠蟒
黨 多朗切五族為黨
又輩也朋也偏也

或作
黨 善言又
種又姓
朗 盧黨切明也又
月之明為朗
寔 康寔室空虛
也

良 康良山
空兒
盜 烏朗切盆盜亦作
麥莊獲麥大癭
塊 塵也楚詞塊今軋玉霧味
兒賈誼賦塊此無垠圯於

結
決 滄決
水兒
慷 苦朗切慷慨竭誠又感
傷意又惆黨也亦作忼
慌 胡廣切儻慌昏也慌
惚不分明也賈誼賦

作忽荒相如
慌 旱熱
臘荒月
幌 帷幔
幌 讀書牀一作
橫帷屏之屬
晃 暉

賦軋勿荒忽
晃 早熱
臘荒月
幌 帷幔
幌 讀書牀一作
橫帷屏之屬
晃 暉

光也照耀也亦作曠揚雄
傳北曠幽都一曰寬明兒
眈 氣容兒又人名
蒼 采朗切莊莽蒼之
野謂草野色又莽

古韻通無

古韻叶
景 舉兩切夏侯湛抵疑九尼之從王化猶洪聲之
收清響黎苗之樂函夏若遊彤之招惠景

聘 齒兩切道藏歌提攜宴玉賓契駕
乘煙聘黃籙命玉符公子運我上
炳 彼兩切郭璞畢方贊畢方赤
文離精是炳集乃流災火不

炎
芒 母朗切道藏歌玉虛範女象高會
通冥想三曜無停暉明真煥雲芒
勇 羽兩切老子慈故能勇險
故能廣不敢為天下先故

能成器長
洋 倚兩切音
切全道藏歌解散七玄祖更法無中影七
化反自然帝一同玄響增注陸機贈弟詩

存不阜物沒不增壤
生若翔風死猶絕影
影 切全道藏歌解散七玄祖更法無中影七
化反自然帝一同玄響增注陸機贈弟詩

傍 音傍棚兒也賈子成王之生仁
者養之孝者襁之四聖傍之
姆 母朗切柳子厚有鈿姆潭
記集韻鈿姆溫器字本作

鑄范成大云鈿姆
熨斗也漚形似之
姆 母朗切柳子厚有鈿姆潭
記集韻鈿姆溫器字本作

競 其兩切毛詩靡所止疑云徂
何往君子寔維秉心無競
柄 彼兩切毛詩鳥與女羅施于
松上未見君子憂心柄上注

憂盛
梗 古黨切黃香九宮賦走札揭而繚桔梗槁屑屈
而却梁黨義毛詩至今為梗與云徂何往叶
張 音帳九歌
登白蘋兮

滿也
張 音帳九歌
登白蘋兮

騁望與佳期兮夕張烏何
萃兮蘋中睿何為今木上

二十三梗 與耿靜同用

梗 古杏切塞也撓也病也詩
至今為梗又梗概大略也

颯 食骨雷咽 漢書祝哽祝噎注老
中通作颯 人食多哽噎故置人

鯁 魚骨也骨鯁亮直謂正言如骨
視其鯁欲其蚤之正也亦作

丙 兵永切歲在丙曰柔兆又丙穴
統漢枚乘傳單極之統斷幹

炳 明也或 乘 禾秉又把
炳 宋下邑在泰山又姓漢

寤 爾雅三月為寤
言月 禮韻增

警 言之戒也寤也又蹕警
天子出稱蹕入稱警

省 所景切禁署又簡也少也又中書省曰
吳都賦形儂景儂

青 目病生翳又災也內祇曰青外祇曰
瘡 祥又疵過左傳不以一青掩大德

四 肴永切食器 盤盂之屬
也 俱永切覺寤

憬 俱永切覺寤 也又遠也
頰 頰光也詩不出于頰舊入

環 玉光 窻牖闔明兒又
伯囧周太僕正

杏 何梗切果也五沃之土
其木宜杏又北杏地各

疇 蒲猛切蚌脩 為廬圓為疇
亦作廬

礦 古猛切銅鐵樸石一作井金
玉未成器也周禮有井人

犷 犬犷也 不可
附又犷惡兒

愨 悍也 打 都冷切 擊也
冷 魯猛切 寒其

鼃 母耿切鼃屬齊魯間謂
鼃為蠃鼃又鼃池縣名

靜 疾郢切安也和也息也靜動之對通作靚賈誼服
賦澹乎若深淵之靚班婕妤賦神眇兮兮密靚處

也束之使
正又飭也
○逞
也盡也又不檢謂之不逞
○聘
馳聘
○郢
以整切故楚都在南

郡
○餅
必郢切麵餈亦作餅方言餅謂之餅或謂之餈束皆有餅賦
屏
屏蔽也一日屏謂之屏又藩屏又屏除屏葉

餅
餅金謂之餅周禮祭五帝則供餅金
併
兼也合也和也又弃除也通屏
屏
屏也車上竹席障塵者通作屏星孔恂為別駕舊有

○頌
良郢切錄也統領也凡衣要會著項領處皆曰頌又簿領
嶺
阪也山坡也通作頌漢書嚴助傳輿轎而險頌

穎
庾嶺切禾末又穗也又錐穎毛穎
頰
頰川地名又箕頰清頰
頃
去穎切田百畝曰頃又俄頃

○頰
穎川地名又箕頰清穎
○頃
去穎切田百畝曰頃又俄頃
○頰
去穎切田百畝曰頃又俄頃

○頰
穎川地名又箕頰清穎
○頃
去穎切田百畝曰頃又俄頃
○頰
去穎切田百畝曰頃又俄頃

○頰
穎川地名又箕頰清穎
○頃
去穎切田百畝曰頃又俄頃
○頰
去穎切田百畝曰頃又俄頃

○頰
穎川地名又箕頰清穎
○頃
去穎切田百畝曰頃又俄頃
○頰
去穎切田百畝曰頃又俄頃

古韻通 二十四迴

古韻叶
○吳
典
觀挺
○福
彼忍切陸機詩軌迹未及安長轡忽已整道遐覺日短憂心使心福

上
矢忍切郭璞遊仙詩翹首望太清朝雲無增景雖欲思隨化龍津未易上
○寧
乃挺切張載七命王猷四塞函夏謚寧丹冥投烽青

微釋

○楊
白樂天詩鏡繁移燈背自注去聲李義山詩燈繁昏魚目
○凝
上聲自凝曰凝唐詩日照凝紅香
○庭
莊音挺

大有 迎庭

二十四迴 獨用今與拯併

迴
戶茗切遠也高迴清迴通作洞
炯
光也
洞
詩洞酌彼行潦遠也
○茗
莫迴切茶晚取者或作模
冥

暗也昏
○瞑
閉目在據槁梧而瞑
○溟
滄溟又溟泮又江賦電往杳溟
○醕
醕酌
○頂
都挺

切頭顛孔子圩
頂上竅也
鼎寶器又卦名漢書天子春
秋鼎盛又鼎上舒緩兒
酏酪酏醉甚通作芋晉
山簡傳茗芋無所知

○挺待鼎切杖也制挺見孟
子漢書陳吳奮其白挺
莖草
艇小船
挺正直也左周道
挺也又持也又

寬也月令
挺重囚
挺疾走兒左挺而走險
霆疾雷詩如雷如霆陸音亭
訂

評議也上
町田區畔埒詩町疇鹿場莊
○艇他鼎切脯
胸又直也
珽玉名大
珽珽長三

尺抒上終葵首左衰冕黻珽記玉藻
天子摺珽方正於天下也
○禮韻增
頰狹頭又
○聲去挺切警效聲
也小曰警大曰

效
○濘乃頂切水兒淵謂
之濘濘一曰泥淖
○悻胡頂切很也本
作悻又恚兒
○濘渾濘自然氣又
大水又混茫兒

脛足脛或
作脛
○醒蘇挺切
醉寤也
篁詳梗韻解注解篁二字
俱有平上音
○瑩帝之所聽瑩也
○詗火迴切

梗韻
○糝臬屬
○澗鳥迴切泔澗小水
○瑩帝之所聽瑩也
○詗火迴切

劉古頂切
斷首也
○竝蒲迴切併也或作並通作併賈誼策
高皇帝與諸公併起又與公併侑

言也又
○祭奔鼎切冑祭筋
肉結處出莊子
○洗其拯切克
洗寒兒
○拯之慶切救也助
也又援也古作

承
○輦輶車後登
○慶丑拯切吳興亭
名孫權射虎處
○等也多冑切齊也類也輩
也又等級又候待也

肯苦等切筋肉會處曰肯又可也一作冑詩
惠然肯來亦作肯漢西域傳桀黠不肯給
○能奴等切

禮部併韻平上各三十部通轉均等獨去聲三十一部則以平之佳灰上
為蟹賄去為泰卦隊多一韻也平水所併既從禮部韻例宜一照其分合

而獨於去聲敬徑後刪證韻一部揣其意似以去聲多一韻欲刪之使齊
一也然不刪卦而刪證則去雷兩失矣且證為蒸之轉去證既刪猶存上

拯則蒸之通轉籛羊猶在乃今本詩韻又不知何代妄人復刪
上聲拯部是蒸之一韻全無上去二聲此何說也說見通韻

按去聲刪證平水劉氏之誤上聲刪拯則陰氏兄弟之誤也蒸韻既全無
三聲且上聲僅廿九部較平去獨闕一部其謬謬不待言近來好古之士

欲仍出拯韻復劉氏之舊不為無見愚意从韻與平韻微異平韻供律詩
之用分併不可不辨从韻供古詩之用則梗迴與拯原同一通轉似無爭

於分與併也今本
相沿已久姑仍之

二十五有

與厚黜同用

有

云九切有對無之稱又果也取也又也

右

左右又尚也尊也

友

同志為友又善兄弟曰友

柳

戶久切木

各廣柳車名史髡鉗季布衣褐衣居廣柳車中注大牛

車也一日喪車又宿名爾雅味謂之柳又曰柳鶉火也

留

以薄為魚笱曰留詩魚麗

蒞

鳥葬也江南人各尊或名水葵

慄

詩好也

于

流清兒詩劉其清矣

輒

夜車通作柳亦作

蒞

似鼠而大蘇軾竹颯詩野

慄

詩好也

人

劉

颯

颯颯風兒又緒風曰

颯

人獻竹颯腰腹大如盎亦

柳

材可

音雷

紐

女九切

鈕

印鼻也又鏡鼻弩鼻皇帝六璽玉

丑

救九切十二月支丑紐也言萬

扭

材可

弩幹

扭

犬性怙也又習也狎也

忸

愧也又慣習也荀子忸之以慶賞與狎全

丑

救九切十二月支丑紐也言萬

扭

材可

物紐牙於丑也歲

扭

手械

肘

尺五寸為一肘

朽

許九切木腐也又貫朽拉

朽

也又貫朽拉

朽

舉有切陽數九七者究也

九

又陽九百六謂之厄會

久

長久

玖

黑石

韭

菜名一曰

韭菖蒲鹿

首

書九切頭也始也又魁帥又狸首樂章鷓首船名鶉首秦分

手

手足

守

官守攻守主守

書有為有守

醜

昌九切惡也穢也又類也衆也又齊比也學記比物醜類

湫

在九切洩水瀆

類俱上聲

糗

去久切粢米麥又糗餌擣粢穀為之

婦

房九切對姑曰婦禮記士妻曰婦又子之妻曰婦或作嬭

負

背荷物又恃也又負人也古語謂老母為負漢高紀從武負貫酒通作偵史外戚敘傳栗姬偵賢

阜

大陸曰阜又山無石曰阜

又厚也通

缶

方九切瓦器所以盛酒秦人擊之以節歌亦作缶史廉蘭傳秦王為趙王擊缶

否

不然也臧否也又獻

可替否經

不

全上

蹂

人九切謂往來蹂踐也通作蹂漢李陵傳深蹂戎馬之地

揉

矯揉曲直之也又揉

方為

糶

雜也謝惠連雪賦紛糶而遂多

瓜

獸足蹂地也爾雅其足

揉

矯揉曲直之也又揉

切春白象形古者撮

舅

母之兄弟又妻之父曰外舅夫之父亦曰舅荀子晉之咎犯咎與舅全

咎

災也

地其後穿木石為之

紂

除柳切馬縉

酉

與久切就也成熟也歲在酉曰作噩

牖

穿壁以木為交窻曰牖又

道也向也開明也又戶牖地名
莠 草似苗又莠也
誘 相誅呼也
楨 積柴以燎詩薪之楨之亦作栢

琇 玉名
羨 進善也又道也羨里
貞 中尊也獻象之屬亦作脩周禮曾人廟用脩七讀貞

受 殖酉切承也稟也容納也
綬 綬以貫佩玉漢制丞相紫綬御史大夫青綬二千石艾綬令墨綬尉黃綬
壽 久也壽考又年齒皆

澹 息有切久澹也記澹澹以滑之一
醜 白酒
擻 側九切有所擊也左陪臣扞擻有淫者不知二命又

酒 于酉切儀狄杜康所作又元酒
澣 所九切浸沃也又澣麪或作淡
搜 春獵名

厚 胡口切厚薄之對又重
后 胡豆切若后又妃后
某 某甫代名凡未

後 前後之對又然後語
邱 東平魯邑
母 莫厚切父母又禽獸之牝皆

母 將指也大
畝 秦制二百四十步為畝
某 某甫代名凡未

部 蓴蓴菜名又部郭光明也易豐其
斗 當口切斗者聚升之量又宿名又崖壁峭白斗絕又

蚪 蚪蚪蟲亦作科斗字
陡 崖壁峭絕
料 料拱通

耆 古厚切詩注耆凍黎也爾雅耆
苟 苟且草率
筍 曲竹

垢 濁也塵也
枸 苦杞一
珣 石次

偶 五口切刻木象人曰木偶又
喁 唱喁相呼聲
耦 路溫

耦 五口切刻木象人曰木偶又
耦 唱喁相呼聲
耦 路溫

耦 五口切刻木象人曰木偶又
耦 唱喁相呼聲
耦 路溫

耦 五口切刻木象人曰木偶又
耦 唱喁相呼聲
耦 路溫

耦 五口切刻木象人曰木偶又
耦 唱喁相呼聲
耦 路溫

耦 五口切刻木象人曰木偶又
耦 唱喁相呼聲
耦 路溫

耦 五口切刻木象人曰木偶又
耦 唱喁相呼聲
耦 路溫

耦 五口切刻木象人曰木偶又
耦 唱喁相呼聲
耦 路溫

耦 五口切刻木象人曰木偶又
耦 唱喁相呼聲
耦 路溫

切曉聲一曰牛鳴 ○ 剖 普后切判也破也通作培 培擊也 ○ 嘔 鳥

聲又鯨吼獅吼 ○ 歐 以杖擊也 ○ 樓 郎口切培樓小阜也亦 吉傳醉歐丞相車茵 亦作歐歐 ○ 瓠 作部婁左部婁無松栢 瓠

○ 走 子苟切趨也史 遷牛馬走謙稱 ○ 口 苦后切易 兌為口 ○ 釵 金飾器口又春秋外 旅從禮 問也叩頭稽 扣擊也廣韻 ○ 鮒 仕垢切鮒生小 人也一曰白魚 ○ 取

韻增二 此苟切獲也 取予之對 喉 使夫聲左公 促也趣馬 官名主駕 ○ 黝 於糾切青黑色通 幽靜又深遠 幼 山曲 幼 憂也一曰 幼 憂兒 ○ 糾 居黝切繩三合又絞 也彈也急也詩舒窈

○ 眇 眇靜又深遠 幼 山曲 幼 憂也一曰 幼 憂兒 ○ 糾 居黝切繩三合又絞 也彈也急也詩舒窈

糾兮注舒遲兒又其笠伊糾注輕 舉兒亦作紉魏都賦勅敵紉紛 赴 輕勁有材力 兒赴上勇也

古韻通 無

古韻通 無

古韻叶 吳軌 已有切太玄永 籃 切全 晷 切全王延壽靈

蔚礪礪環瑋合光晷今窮奇 極妙棟宇以來未之有兮 旭 切全太玄方出 旭 朋從爾醜 考 去九 考 去九 草 此苟切

華賦象變已盡羣樂既考攜西子之弱腕兮援毛 考 去九切毛詩南山 嬌之素肘形便娥以嬋娟兮若流風之靡草 考 有考北山有杵

巧 切全司馬與傳聖人不巧 起 切全徐幹齊都賦羽族盛興毛 羣盡起上蔽雲穹下被皋藪 麴

切全 舊 漢書敘傳三柝之起本根 虬 切全李尤平樂觀賦有僂駕雀 既朽枯楊生華焉惟其舊 虬 其形蚘虬騎驢馳射狐兔驚走

禱 當口切易林白茅醴酒靈巫拜 擣 切全毛詩我心憂傷惄焉如擣 禱 一曰為設歡酒寬尤誰禱 擣 假寐永歎唯憂用老上朗口切

鳴 切全 鳥 丁柳切漢書敘傳沐浴尸鄉北 主 當口切老子受國之 而秦首旅人慕殉義過黃鳥 主 垢是謂社稷主受國

之不祥是 芻 楚九 隅 語口切毛詩綢繆束芻三星在隅 道 他口切 謂天下王 芻 切 隅 今夕何夕見此邂逅上狠口切 道 胡廣侍

中箴文公欽若越興周 討 切全易林三絲荷弩無益 瑤 乃后切王粲 道亦惟先正克慎左右 討 於輔城弱不守郭君自討 瑤 瑪瑤勒賦總

衆材而課美信莫滅於馬腦被文 包 補苟切毛詩野有死麕白茅 采之華飾雜朱綴於蒼阜上聲 包 包之有女懷春吉士誘之 飽

切全周易飲食衍上不素也夫征不復離羣醜也

苞 切全毛詩有相之道弗厥豐草種之黃茂實方實苞

保 切全漢房中歌加被寵咸相保德

寶 切全龜筮傳未見其利恐離施大世曼壽

抱 普后切相如賦長干切大連抱如手

釜 切全蘇轍土牛詩土牛滴成象逡巡陶衰朽

卯 切全毛詩十月之交朔日辛卯日有食之亦孔之醜

造 此苟切太玄端往述來遵天之造無或改作遵天之醜

采 切全漢書敘傳多識博物有醜僕臣司馬敢告執阜

掃 蘇后切毛詩牆有茨不可掃也藜藿為之不採

狩 如九切左氏傳天王狩于河陽穀梁作守而類頌厥首

天 切全歐陽蔡君山銘退之有言死孰謂天子墓予銘其傳不朽

老 朗口切苟卿蠶賦廢化而不壽者與善壯善毀者不能蔽其好媼姆

擾 忍九切李尤平樂觀賦飛九跳劍聲沸渭回擾巴渝隈一踰眉相受

女 音鈕史記尉陀贊嬰齊亡國徵於穆女呂嘉小忠令佗無後

念 洪範凡厥庶民有猷有為有守汝則念之念叶音紐與下文咎受相叶

休 虛久切詩虎拜稽首對揚王休作召公考天子萬壽

醜 奴口切詩酒醴維醜酌以大斗

稻 徒苟切背走切詩八月剝棗十月穫稻為此春酒以介眉壽

翻 殖有切詩坎其擊缶宛丘之道實方實苞實種

秀 忽久切詩實發實秀實稊苞補苟切

二十六寢 獨用

寢

七稔切卧也息也凡居室皆曰寢又見不揚曰寢又陵寢園寢通作寢漢車千秋為高寢郎

鏡

爪刻也鏡板鏤板也

漢田蚡兒侵注短小曰

○朕

直稔切我也古上下共稱秦始尊為天子自稱

○廩

力稔切米藏曰廩又

米廩有虞氏之

○懍

懼兒又畏也懍危也通作廩賈誼書直為此廩

○凜

凄清也

○蹠

丑甚切

無常兒亦作跣莊

○稔

如甚切穀熟古人謂一年為一稔

○荏

柔弱也詩荏苒柔木又荏苒猶侵尋也

○恁

跣行

思也

○衽

衾衽又作衽

○枕

章荏切臥薦首者

○沈

式荏切國名汝南平輿縣北有

沈

俗謂叔母曰嫛

○譚

深視一曰竊視又人名左傳狼譚君子也

○審

悉也詳也熟究也

○澁

魚駭兒禮

澁一曰濁也又

○諭

深諫也告也謀也詩將母來諭

○瀋

昌枕切汁也左無備而官辦者猶拾瀋也或作沈檀弓為

榆沈故

○甚

常枕切尤也劇過也名聲籍甚言甚盛也

○蕙

食忍切桑實詩無食桑蕙或作甚

○瘞

所錦切寒病

楚錦切陸機功臣贊茫宇宙上塲下蹟杜

○禁

寒極也韓鬪雞聯句磔毛各灑瘞

○錦

居飲切雜色織文曰錦

○瘞

所錦切寒病

詩乾坤猶參蹟注塲垢也蹟濁也

○稟

筆錦切賜穀又與也給也又受命曰稟左傳稟命則不威文中子奚適而無稟今俗以白事為稟古無此義

○飲

切歎也

○吟

疑錦切揚雄解嘲蔡澤吟吟而笑唐舉注噤吟領頤兒

飲食也

古韻通

二十七感

二十八琰

二十九臻

古韻叶

無

二十七感

與敢同用

感

古禪切動也

○瀆

水名章貢二水合流因以名州或作顛瀆

○禫

徒感切除服祭名澹也然平安意

古今韻略卷三

霽

霽霧繁雲兒通作黠
東哲詩黠上重雲

菑

芙蓉未發為菑
菑又葩華兒杜甫太廟賦
雲菑菑以張蓋張說華山銘菑菑森爽

窅

易入于坎窅謂
重坎也或作欲

髡

髮垂兒詩
髡彼兩髦

贗

他感切衆聲
詩有贗其饑

醜

血臨肉

歎

徂感切菖蒲道
左傳享有昌歎

慘

七感切毒也
感也愁恨也

憎

痛也一日憎也或作瘖
史嚮應瘖於謗議

瘖

苦感切卦名陷

糝

柔感切以米和羹
又雜也或作糝

糝

聚柴水中以取魚注
詳侵韻

坎

也險也坎上鼓
也險也坎上鼓

領

胡感切顯

領

五感切低頭一日點頭以應左傳逆於
門者領之而已舊出領字今從禮韻全

飲

飲然不足意一
曰欲得也

敢

古覽切勇
敢忍為也

澣

澣澣

領

也韓聯句淡澣甘瓜濯文
選澣澣手足

斂

斂如地裂

覽

慮敢切觀
也監臨也

攬

撮持也通

領

作擊亦作搯漢哀
紀敘傳克搯威神

攬

斂如地裂

敢

慮敢切觀
也監臨也

澣

撮持也通

斂

也韓聯句淡澣甘瓜濯文
選澣澣手足

斂

斂如地裂

覽

慮敢切觀
也監臨也

攬

撮持也通

斂

也韓聯句淡澣甘瓜濯文
選澣澣手足

斂

斂如地裂

覽

慮敢切觀
也監臨也

攬

撮持也通

斂

也韓聯句淡澣甘瓜濯文
選澣澣手足

斂

斂如地裂

覽

慮敢切觀
也監臨也

攬

撮持也通

斂

也韓聯句淡澣甘瓜濯文
選澣澣手足

斂

斂如地裂

覽

慮敢切觀
也監臨也

攬

撮持也通

斂

也韓聯句淡澣甘瓜濯文
選澣澣手足

斂

斂如地裂

覽

慮敢切觀
也監臨也

攬

撮持也通

斂

也韓聯句淡澣甘瓜濯文
選澣澣手足

斂

斂如地裂

覽

慮敢切觀
也監臨也

攬

撮持也通

斂

也韓聯句淡澣甘瓜濯文
選澣澣手足

斂

斂如地裂

覽

慮敢切觀
也監臨也

攬

撮持也通

斂

也韓聯句淡澣甘瓜濯文
選澣澣手足

斂

斂如地裂

覽

慮敢切觀
也監臨也

攬

撮持也通

斂

也韓聯句淡澣甘瓜濯文
選澣澣手足

斂

斂如地裂

覽

慮敢切觀
也監臨也

攬

撮持也通

斂

也韓聯句淡澣甘瓜濯文
選澣澣手足

斂

斂如地裂

覽

慮敢切觀
也監臨也

攬

撮持也通

斂

也韓聯句淡澣甘瓜濯文
選澣澣手足

斂

斂如地裂

覽

慮敢切觀
也監臨也

攬

撮持也通

二十八琰

與忝广同用

琰

以冉切璧上美色又琰圭九寸一
曰青玉也韓愈詩青山上琰琰

剡

銳利也削也斬也易
剡木為楫通作琰

燄

火

微燄

灑灑水滿

斂

良冉切收也聚也又
春夏曰斂秋冬曰斂

斂

斂灑

斂

斂

濂

黏也考工雖有深泥亦
弗之濂也

險

虛檢切熾險又深陷
不可測或作嶮

險

論說姦言
或作嶮

各

三

獫 長喙

犬

○**貶** 方斂切損也又摘也抑也亦作辨記玉藻正容辨注辨讀貶自卑貶謂齟折也

○**颯** 風蕩激

也韓詩杉檜屢磨颯柳子厚詩驚風亂颯芙蓉水

○**儉** 巨險切約也少也歲歉也

茨 雞頭一名鵠頭亦名鴈頭韓詩水果刺菱

○**廣** 魚檢切因巖為屋

韓詩開廊駕崖廣

○**險** 崖也又山形如重甌爾雅重巖曰險

檢 居奄切書函蓋封禪有金泥玉檢謂以玉為檢束一曰校也柅也又檢柙防範也

○**臉** 月上下臉

○**臉** 面

○**厭** 於琰切山桑有黠文者書

厭籬厭絲國語厭弧箕服

○**魘** 心懼神亂則魘韓詩怵惕夢成

○**襪** 襪也伏也服也通作厭

○**染** 而琰切以繪染為色又漸染濡染又往染柔也

○**冉** 本作

也象毛細而下

○**苒** 荏苒草盛兒一曰柔弱

○**閃** 失并切闕頭門中又譚避也

○**諂** 丑琰切諛也本作調一曰面從

○**奄** 衣檢切覆也又

○**晝** 日無

○**淪** 雲雨兒詩有淪

○**掩** 斂也閉取也又乘其不備而覆之曰掩

○**崦** 崦

山名日所入

○**弁** 蓋也又鍾形中寬周禮弁聲鬱又小名穆天子傳天子賜西王母于瑤池之上遂驅升于弁山

○**漸** 慈染切漸江今浙江又漸次也稍也又卦

○**闡** 寺人亦作奄周禮奄人音於檢反注

○**忝** 他玷切辱也累也

○**點** 多忝切小也

○**剡** 持并切剡

○**忝** 他玷切辱也累也

○**點** 多忝切小也

○**玷** 玉病又

○**簞** 徒玷切竹席方言宋魏間謂之筮或謂之

○**居** 戶

○**歎** 食不滿又一穀不升曰歎一曰不足兒通作

○**慊** 苦簞切恨也又

○**慊** 也愜也通作

○**儼** 魚掩切恭也昂頭也一曰好兒通作儼荀子儼

○**儼** 魚掩切恭也昂頭也一曰好兒通作儼荀子儼

○**儼** 魚掩切恭也昂頭也一曰好兒通作儼荀子儼

○**儼** 魚掩切恭也昂頭也一曰好兒通作儼荀子儼

○**儼** 魚掩切恭也昂頭也一曰好兒通作儼荀子儼

○**儼** 魚掩切恭也昂頭也一曰好兒通作儼荀子儼

○**儼** 魚掩切恭也昂頭也一曰好兒通作儼荀子儼

○**儼** 魚掩切恭也昂頭也一曰好兒通作儼荀子儼

○**儼** 魚掩切恭也昂頭也一曰好兒通作儼荀子儼

○**儼** 魚掩切恭也昂頭也一曰好兒通作儼荀子儼

○**儼** 魚掩切恭也昂頭也一曰好兒通作儼荀子儼

○**儼** 魚掩切恭也昂頭也一曰好兒通作儼荀子儼

○**儼** 魚掩切恭也昂頭也一曰好兒通作儼荀子儼

○**儼** 魚掩切恭也昂頭也一曰好兒通作儼荀子儼

○**儼** 魚掩切恭也昂頭也一曰好兒通作儼荀子儼

○**儼** 魚掩切恭也昂頭也一曰好兒通作儼荀子儼

○**儼** 魚掩切恭也昂頭也一曰好兒通作儼荀子儼

○**儼** 魚掩切恭也昂頭也一曰好兒通作儼荀子儼

○**儼** 魚掩切恭也昂頭也一曰好兒通作儼荀子儼

○**儼** 魚掩切恭也昂頭也一曰好兒通作儼荀子儼

○**儼** 魚掩切恭也昂頭也一曰好兒通作儼荀子儼

二十九

與檻范同用

下斬切

兩犬爭又

犬吠不止

怒聲又喊聲揚

子易牙能喊

○湛

徒減切澄也澹

也又湛也露兒

○漸

減

豐厚兒漢郊祀歌羣

○減

古斬切損

也減耗也

○闕

虎檻切虎怒聲

詩闕如虓虎

○黯

所斬切取也一

曰執也擊也詩

峻兒

○斬

側減切斷首又盡也禮斬衰

謂裳下不緝正割如斬然

○厲

黑痕

○摻

乙減切深慘色又傷別兒江淹賦黯然

魂銷者惟別而已又人名漢有汲黯

○檻

參執子

○檻

胡黠切權也古謂檻車又軒窗之下為檻曰闌以

之祛兮

亦作輦蜀都

○濫

爾雅濫泉正出亦

賦出車輦也

○艦

戰船

巉巖又

○范

防泛切草名又以模

鑄金也記范金合上

○範

法也式也模

○犯

侵也干

○蝥

也僭也

蟲名蠶也通作范檀

○輶

車軾前曰輶蓋車頭也詳見匏有苦葉詩釋文

弓范則冠而蟬有綬

○輶

亦作輶周禮立當前軌又大馭祭兩輶祭軌乃

○輶

倚檻切青黑色

○輶

聲

龍

○鍍

忙范切馬首飾西京賦金鍍鏤錫

上聲二十九韻增收二百十九字

刪正一十四字

凡一千七百九十二字 註中加

三十八字

古今韻略卷第三終

寬政庚申

古今韻略卷三

