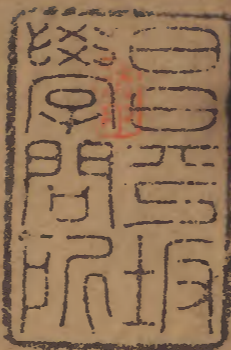


清會典
二百三十八九

太常寺三四

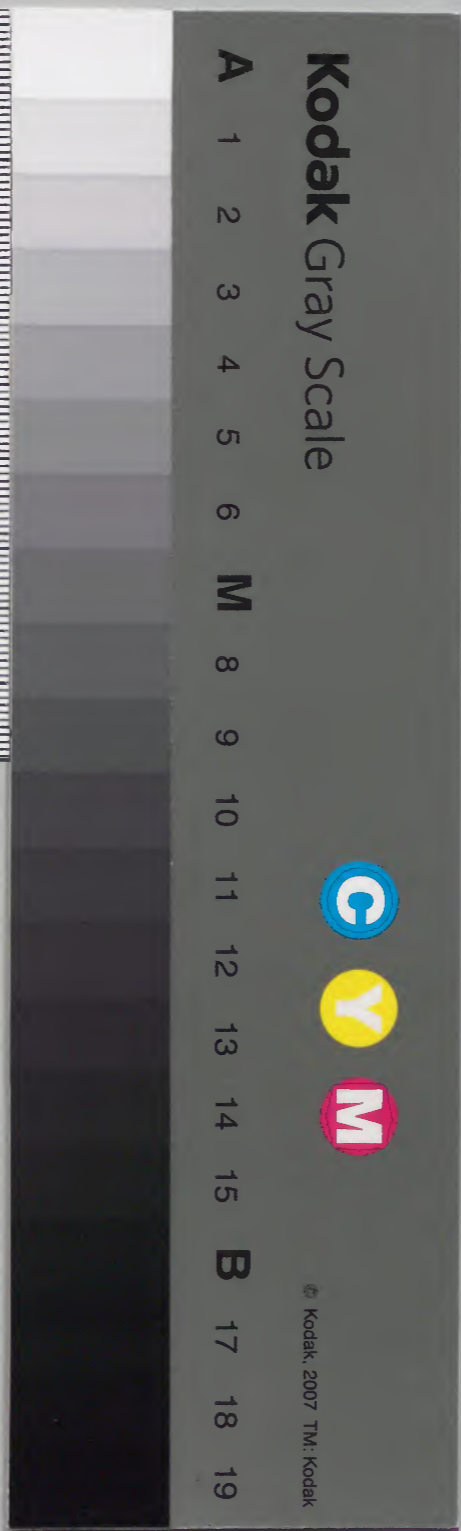


漢書
九〇八號

				漢書門
		九〇八		
	二	函	號	類
一六〇	冊	架		

內閣文庫			
九〇八	漢書		
一六〇	冊	號	類
三五七	函	架	

內閣文庫			
番號	漢	908	
冊數	160 (155)		
函號	295	10	



大清會典卷之二百三十八 太常寺

內政官

祭祀祝版玉帛

內庫

凡每年各祭祀應用祝版共三十九方。本寺行

文工部移取。

天壇

地壇

祈穀壇

太廟

社稷壇

朝日壇

大清會典

卷之三十八 太常寺三

夕月壇祝版。俱送內閣。恭行繕寫。舊俱本寺繕寫。請填
御名。餘祀俱不填。

御名。本寺繕寫。不送內閣。由本寺捧送各

神庫上香行禮。

凡大祀應用供玉。俱貯本寺庫。

天壇蒼璧一。於祀前一日。同祝版帛香安置綵亭內。進

太和殿。恭設供案上。奏請

皇帝驗視行禮。畢。本寺堂官仍捧安綵亭內。隨送

壇內神庫安設。

地壇黃琮一。於祭前一日。本寺官捧送

壇內神庫安設。

祈穀壇與

天壇同。

社稷壇方珪二。

朝日壇赤璋一。

夕月壇白琥一。捧送安設。與

地壇同。

凡每年各祭祀應用制帛。各有定數。

天壇正位。天青郊祀制帛十二端。

配位。白色奉先制帛四端。

從壇。禮神制帛共十七端。紅一。青二。黃二。黑一。白九。○如遇告祭。

用天青告祀制帛一端。

地壇正位。黃色郊祀制帛一端。

配位。白色奉先制帛四端。

從壇。禮神制帛二十二端。黃一。青三。紅三。黑七。白七。○如遇告祭。

用黃色告祀制帛一端。

祈穀壇正位。天青告祀制帛一端。

配位。白色奉先制帛四端。

太廟正位。每年五祭。白色奉先制帛共一百五端。

東廡。白色展親制帛共三十五端。

西廡。白色報功制帛共三十端。○三次告祭。白色

奉先制帛共三十七端。

社稷壇。每年二祭。共黑色禮神制帛八端。○如遇告

祭。用黑色禮神制帛二端。

朝日壇。紅色禮神制帛一端。

夕月壇。禮神制帛十二端。白八。青一。黃一。紅一。黑一。

歷代帝王廟。每年二祭。共白色禮神制帛三百二十

八端。白色素帛一百五十八端。

先師文廟。每年二祭。共白色禮神制帛三十六端。

太歲壇。每年二祭。共白色禮神制帛二十六端。

先農壇。青色禮神制帛一端。

三皇廟。每年二祭。共白色禮神制帛六端。白色素帛

八端。

真武廟。白色禮神制帛一端。

東嶽廟。青色禮神制帛一端。

城隍廟。每年二祭。共白色禮神制帛二端。

關帝廟。白色禮神制帛一端。

火神廟。白色禮神制帛一端。

司土。

司工神。每祭白色制帛二端。

武壯王祠。每年二祭。共白色素帛六端。

恪僖公祠。同。

勤襄公忠勇公端純公祠。每年二祭。共白色素帛十四端。

文襄公祠。每年二祭。共白色素帛八端。

以上各祀。共用青色郊祀制帛二十端。青色告

祀制帛一端。黃色郊祀制帛一端。白色奉先制

帛一百五十四端。白色展親制帛三十五端。白

色報功制帛三十端。黑色禮神制帛十八端。紅

色禮神制帛七端。青色禮神制帛八端。黃色禮

神制帛五端。白色禮神制帛四百二十五端。白色素帛二百端。俱本寺行文工部移取。如有間諸祀典。不在此數。行告祭

祭品

凡每年各祭祀需用降真沉香等香及炭餅。各有定數。圓方降真柱香。降真塊香。粗細降真香。降真小塊香。檀香。沉香。俱本寺行文戶部移取。圓柱沉香。沉香餅。降真香餅。速香塊。圓柱速香。炭餅。俱本寺行文工部移取。

天壇。用描龍圓柱沉香一炷。沉香餅十二個。降真香餅二十四個。描龍圓柱速香四炷。速香二百塊。圓柱降真香十炷。細降真塊香七兩。降真塊香二十塊。降真香沉香速香共十二觔。粗降真香

大清會典 卷三十三 五
共五十六觔五兩五錢。檀香四兩。炭餅五十八個。一年朔望。共用粗降真香七觔八兩。炭餅一百二十個。

地壇。用方柱降真香十炷。細攢香四觔。圓柱降真香四炷。降真塊香二十塊。粗降真香六觔一兩五錢。檀香四兩。炭餅四十八個。一年朔望。共用粗降真香七觔八兩。炭餅一百二十個。

祈穀壇。用描龍圓柱沉香一炷。描龍圓柱速香四炷。沉香餅十二個。速塊香二百塊。粗降真香五十五觔十三兩五錢。圓柱降香六炷。降塊香二十塊。

降香沉速香速香共十觔。細塊降香六兩。檀香四兩。香油二觔。炭餅五十八個。一年朔望。用粗降香七觔八兩。炭餅一百二十個。

太廟。每年五祭。共用圓柱速香四十炷。細黃速香二觔八兩。粗黃速香三觔四兩五錢。沉香柱香五百四十炷。馬牙香一觔九兩。炭餅一百個。一年每日點用。共細降真香四十五觔。白速香四十五觔。炭餅二千五百二十個。三次告祭。共用圓柱速香十六炷。細黃速香十六兩。粗黃速香一觔十五兩五錢。炭餅二十二個。

社稷壇。每年二祭。共用降真方柱香八炷。降真香三百二十塊。粗降真香五觔六兩。炭餅三十個。一年朔望。共用粗降真香一觔八兩。炭餅二十四個。如有告祭。用方柱降真香二炷。降真細香二十塊。粗降真香一觔十二兩五錢。炭餅十二個。朝日壇。用圓柱降真香二炷。降真香四十塊。粗降真香三觔十四兩。炭餅十四個。一年朔望。共用粗降真香一觔八兩。炭餅二十四個。

夕月壇。用圓柱降真香三炷。降真香四十塊。粗降真香三觔十五兩。炭餅十六個。一年朔望。共用粗

降真香一觔八兩。炭餅二十四個。

歷代帝王廟。每年二祭。共用降真柱香五十炷。細降真香四觔十一兩。粗降真香十六觔。炭餅九十八個。一年朔望。共用粗降真香一觔八兩。炭餅二十四個。

先師文廟。每年二祭。共用圓柱降真香六十二炷。降真香四十塊。粗降真香二十四觔四兩。一年朔望。共用圓柱降真香十二炷。粗降真香十二兩。太歲壇。每年二祭。共用降真柱香二炷。粗降真香四觔十兩。炭餅二十八個。

先農壇。用圓柱降真香二炷。降真香二十塊。粗降真香二觔六兩。炭餅十個。一年朔望。共用粗降真香一觔八兩。炭餅二十四個。○如遇

皇帝親詣耕藉。添降塊香二十塊。粗降香七觔十兩。炭餅十個。

三皇廟。每年二祭。共用圓柱降真香十四炷。細降真香一觔五兩。粗降真香一觔。炭餅二十二個。

真武廟。用圓柱降真香一炷。細降真香一兩五錢。炭餅一個。

東嶽廟。用圓柱降真香一炷。細降真香一兩五錢。

粗降真香六兩。炭餅四個。

城隍廟。每年二祭。共用圓柱降真香二炷。細降真香三兩。粗降真香十二兩。炭餅八個。

關帝廟。用圓柱降真香一炷。細降真香一兩五錢。炭餅一個。

火神廟。

司土。

司工神。並同。

紅衣砲位。每壇用圓柱降真香一炷。細降真香三兩。炭餅一個。

武壯王祠。每年二祭。共用圓柱速香二炷。馬牙香二兩。炭餅二個。恪僖公祠。同。

勤襄公忠勇公端純公祠。每年二祭。共用圓柱速香六炷。馬牙香六兩。炭餅六個。

文襄公祠。與武壯王同。

凡每年各祭祀。需用紅蠟黃蠟。各有定數。共三千二百三十一觔四兩內。

太廟每日所用黃蠟。並元宵慶成燈所用黃蠟。一萬一千八百六十枝。

天壇

地壇

祈穀壇所用紅蠟四十八枝。本寺行文戶部移取。其餘

所用黃蠟九百八十三觔九兩。本寺自行澆造。

天壇用紅蠟九兩重二枝。五兩重十四枝。三兩重八枝。

黃蠟一觔重十二枝。六兩重十八枝。三兩重六

十六枝。二兩重二百六十二枝。一兩重十枝。一

年朔望。共用二兩重二百四十枝。

地壇用紅蠟五兩重十枝。黃蠟一觔重八枝。六兩重十

八枝。三兩重四十一枝。二兩重二百六十枝。一

兩重十枝。一年朔望。與

天壇同。

祈穀壇。用紅蠟九兩重二枝。五兩重十二枝。黃蠟一觔重十二枝。六兩重十枝。三兩重三十一枝。二兩重二百五十枝。一兩重十枝。一年朔望。與

天壇同。

太廟。每年五祭。共用黃蠟一觔重四十枝。六兩重一百七十枝。三兩重一百六十枝。二兩重一千一百一十枝。一年每日點用。共三兩重一萬一千五百二十枝。元宵慶成燈。用二兩重三百四十枝。

社稷壇。每年二祭。共用黃蠟一觔重十二枝。六兩重十六枝。三兩重六枝。二兩重一百四十四枝。一兩重二十枝。一年朔望。共用二兩重四十八枝。朝日壇。用黃蠟一觔重八枝。六兩重四枝。三兩重二十枝。二兩重一百五十枝。一兩重十枝。一年朔望。共用二兩重四十八枝。

夕月壇。用黃蠟一觔重八枝。六兩重四枝。三兩重四枝。二兩重一百二十枝。一兩重九枝。一年朔望。共用二兩重四十八枝。

歷代帝王廟。每年二祭。用黃蠟六兩重六十四枝。三

兩重四十八枝。二兩重三百四十枝。一兩重二十枝。一年朔望。共用二兩重四十八枝。

先師文廟。每年二祭。共用黃蠟一觔重十二枝。六兩重四十四枝。三兩重八十四枝。二兩重五百四十二枝。一兩重十八枝。一年朔望。共用二兩重四十八枝。一兩重九十六枝。五錢重一千二百枝。

太歲壇。每年二祭。共用黃蠟六兩重三十二枝。三兩重二十枝。二兩重八十四枝。一兩重二十枝。

先農壇。用黃蠟六兩重四枝。三兩重十枝。二兩重三

十枝。一年朔望。用二兩重四十八枝。○如遇

皇帝親詣耕藉。添二兩重黃蠟七十枝。一觔重黃蠟四枝。

三皇廟。每年二祭。共用黃蠟六兩重二十枝。三兩重八枝。二兩重六十枝。一兩重四枝。

真武廟。用黃蠟三兩重二枝。二兩重四十枝。一兩重十枝。

東嶽廟。用黃蠟三兩重六枝。二兩重三十枝。

城隍廟。每年二祭。共用黃蠟三兩重十二枝。二兩重八枝。一兩重四十枝。五錢重一百枝。一年朔

望。共用二兩重四十八枝。

關帝廟。用黃蠟三兩重二枝。二兩重十五枝。一兩重二枝。

火神廟。用黃蠟六兩重二枝。二兩重十二枝。一兩重二枝。

司土。

司工神。用黃蠟六兩重二枝。

紅衣袍位。每壇用紅蠟八兩重各二枝。

武壯王祠。每年二祭。共用黃蠟六兩重四枝。三兩重四枝。二兩重十二枝。

恪僖公祠。每年二祭。共用黃蠟六兩重四枝。三兩重四枝。一兩重十二枝。

勤襄公。忠勇公。端純公祠。每年二祭。共用黃蠟六兩重十二枝。三兩重十二枝。一兩重十二枝。文襄公祠。與恪僖公同。

凡各祭祀需用粢盛蔬菜等物。於

先農壇地畝內取用。

天壇用黍稷粱米。各九倉升。稻米。一斗七升。麥麵蕎麥麵。各十八觔。造糗餌粉糍京米。二斗五升。菁菜。二十七觔。芹菜。九觔。葑菜。九觔。蔥。一觔。

大清會典 卷三十三
地壇所用並同。

祈穀壇用黍稷梁米各五升。稻米一斗。麥麵蕎麥麵各十觔。造糗餌粉糍粳米二斗五升。菁菜十五觔。芹菜五觔。葑菜五觔。蔥十二兩。

太廟每祭用黍稷稻梁米各一斗八升。麥麵蕎麥麵各二十四觔。造糗餌粉糍粳米四斗。菁菜四十五觔。芹菜十八觔。八兩。葑菜八觔。八兩。蔥一觔。

社稷壇每祭用黍稷梁米各四升。稻米一斗。麥麵蕎麥麵各八觔。造糗餌粉糍京米二斗。菁菜五觔八兩。芹菜二觔十二兩。葑菜一觔十二兩。蔥八兩。

兩。

朝日壇用黍稷稻梁米各一升。麥麵蕎麥麵各二觔。菁菜一觔六兩。芹菜十二兩。葑菜十二兩。蔥六兩。

夕月壇用黍稷稻梁米各一升。麥麵蕎麥麵各四觔。菁菜四觔。芹菜四觔。葑菜一觔。蔥六兩。

歷代帝王廟每祭用黍稷稻梁米各三斗六升。麥麵蕎麥麵各三十二觔。菁菜八十七觔。八兩。芹菜三十六觔。葑菜十六觔。蔥四觔六兩。

先師文廟每祭用黍米三斗九升。稷米一斗五升。稻

米三斗九升。梁米一斗。麥麵蕎麥麵各二觔。菁菜一百四十三觔八兩。芹菜八十七觔。韭菜十觔。蔥五觔。

太歲壇用黍稷稻梁米各五升。麥麵蕎麥麵各十觔。菁菜四觔六兩。芹菜二觔六兩。韭菜一觔十兩。蔥八兩。

先農壇用黍稷稻梁米各一升。麥麵蕎麥麵各二觔。菁菜一觔六兩。芹菜十二兩。韭菜十二兩。蔥六兩。

三皇廟每祭用黍稷稻梁米各一斗一升。麥麵蕎麥

麵各十觔。菁菜九觔六兩。芹菜四觔八兩。韭菜三觔六兩。蔥十二兩。

凡各祭祀需用酒鹽俱本寺行文光祿寺移取。

天壇供酒六十三瓶。滌魚酒二瓶。鹽磚九觔。白鹽二觔。地壇供酒七十二瓶。滌魚酒二瓶。鹽磚九觔。祈穀壇供酒四十瓶。滌魚酒一瓶。鹽磚五觔。

太廟每祭供酒二百八瓶。滌魚酒二瓶。鹽磚十八觔。白鹽二觔。

社稷壇每祭供酒二十四瓶。滌魚酒二瓶。鹽磚三觔。白鹽一觔。

朝日壇。供酒八瓶。滌魚酒二瓶。鹽磚一觔。

夕月壇。供酒十六瓶。滌魚酒一瓶。鹽磚二觔。

歷代帝王廟。每祭供酒九十九瓶。滌魚酒二瓶。鹽磚

二十觔。白鹽四觔。

先師文廟。每祭供酒一百二十瓶。滌魚酒二瓶。鹽磚

二十觔。白鹽四觔。每月朔日。供酒三瓶。

太歲壇。每祭供酒七十二瓶。滌魚酒一瓶。鹽磚五

觔。白鹽一觔。

先農壇。供酒八瓶。滌魚酒一瓶。鹽磚一觔。遇耕藉
俱用同。

三皇廟。每祭供酒三十二瓶。滌魚酒二瓶。鹽磚十觔。

白鹽二觔。

東嶽廟。供酒八瓶。

城隍廟。

關帝廟。

火神廟。並同。惟

真武廟不用。

紅衣袍位。每祭供酒一百二十八瓶。

武壯王祠。每祭供酒八瓶。

恪僖公祠。同。

勤襄公忠勇公端純公祠。每祭供酒二十四瓶。

文襄公祠與武壯王同。

凡各祭祀需用果品糖蜜魚笋等物各有定數。俱本寺用庫銀備辦。

天壇應用果品紅棗二十五觔。栗三十六觔。八兩。榛仁二十三觔。菱米三十八觔。芡實四十五觔。八兩。白糖二觔。蜂蜜二兩。梔子二兩。花椒二兩。茴香二兩。蒔蘿一兩。大鯧魚九尾。小鯧魚九尾。醢魚二十五觔。大笋九塊。

地壇應用果品紅棗十八觔。八兩。栗二十七觔。八兩。榛仁十八觔。八兩。菱米二十七觔。八兩。芡實三十

二觔。白糖二觔。蜂蜜二兩。梔子二兩。花椒二兩。茴香二兩。蒔蘿一兩。大鯧魚九尾。小鯧魚九尾。醢魚二十三觔。大笋九塊。

祈穀壇應用果品紅棗二十觔。栗二十五觔。榛仁十七觔。八兩。菱米三十觔。芡實三十五觔。白糖一觔。八兩。蜂蜜二兩。梔子二兩。花椒二兩。茴香二兩。蒔蘿一兩。大鯧魚五尾。小鯧魚五尾。醢魚十七觔。八兩。大笋五塊。

太廟時享每祭應用果品紅棗三十六觔。栗五十五觔。榛仁二十一觔。四兩。菱米三十六觔。八兩。芡實

大清會典 卷之三十三
四十二觔八兩。白糖三觔。蜂蜜六兩。梔子六兩。
大鯧魚十二尾。醢魚三十觔八兩。大笋十二塊。
社稷壇。每祭應用果品。紅棗八觔。栗十二觔。榛仁七
觔。菱米十二觔。芡實十四觔。白糖一觔。蜂蜜二
兩。梔子二兩。花椒二兩。茴香二兩。蒔蘿一兩。大
鯧魚四尾。小鯧魚四尾。醢魚十觔。大笋四塊。
朝日壇。應用果品。紅棗二觔。栗二觔八兩。榛仁一觔
十二兩。菱米三觔。芡實三觔八兩。白糖八兩。花
椒一兩。茴香一兩。蒔蘿五錢。大鯧魚一尾。小鯧
魚一尾。醢魚二觔八兩。大笋一塊。

夕月壇。應用果品。紅棗四觔。栗五觔。榛仁三觔八兩。
菱米六觔。芡實七觔。白糖一觔。花椒二兩。茴香
二兩。蒔蘿一兩。大鯧魚二尾。小鯧魚二尾。醢魚
五觔。大笋二塊。

歷代帝王廟。每祭應用果品。紅棗七十觔。栗九十五
觔十兩。榛仁二十八觔。菱米四十八觔。芡實五
十六觔。白糖二觔。花椒六兩。茴香六兩。蒔蘿三
兩。大鯧魚十六尾。小鯧魚七尾。醢魚三十二觔。
大笋十六塊。

先師文廟。每祭應用果品。紅棗一百四十三觔。栗一

百八十四觔。榛仁十七觔。八兩。菱米三十觔。芡實三十五觔。白糖一觔。花椒八兩。茴香八兩。蒔蘿四兩。大鯧魚十尾。小鯧魚十尾。醢魚二十觔。大筍十塊。每月朔日。行釋菜禮。用紅棗七觔。核桃七觔。

太歲壇。每祭應用果品。紅棗十觔。栗十三觔。榛仁八觔。十二兩。菱米十五觔。芡實十七觔。八兩。白糖一觔。花椒二兩。茴香二兩。蒔蘿一兩。大鯧魚五尾。小鯧魚五尾。醢魚十二觔。八兩。大筍五塊。三皇廟。每祭應用果品。紅棗二十二觔。栗二十五觔。

榛仁八觔。十二兩。菱米十五觔。芡實十七觔。八兩。白糖一觔。花椒四兩。茴香四兩。蒔蘿二兩。大鯧魚五尾。小鯧魚五尾。醢魚十二觔。八兩。大筍五塊。

真武廟。應用果品。核桃六觔。荔枝三觔。圓眼三觔。紅棗五觔。栗六觔。白麵八十觔。紅豆七升。白糖二觔。八兩。土謙一觔。八兩。細茶一兩。頂花一朶。城隍廟。應用果品。核桃六觔。荔枝三觔。圓眼三觔。紅棗五觔。栗六觔。○秋祭。用紅棗二觔。栗二觔。八兩。榛仁一觔。十二兩。菱米三觔。芡實三觔。八

兩。大鯪魚一尾。小鯪魚一尾。醯魚二觔。大笋一塊。

東嶽廟用核桃六觔。荔枝三觔。圓眼三觔。紅棗五觔。栗六觔。

關帝廟。

火神廟並同。

武壯王祠。每祭用核桃六觔。荔枝三觔。圓眼三觔。紅棗八觔。栗十觔。

恪僖公祠同。

勤襄公忠勇公端純公祠。每祭用核桃十八觔。

荔枝九觔。圓眼九觔。紅棗二十四觔。栗三十觔。文襄公祠與武壯王同。

陵寢祭祀需用品物

凡每年祭祀

永陵

福陵

昭陵應用果品春秋二季由本寺移送。

每祭用曬棗十六盤每盤十兩大纏十六盤每盤

十二兩共八寶糖十六盤每盤十二兩乾葡萄

十六盤每盤十兩圓眼十六盤每盤七兩荔枝

十六盤每盤七兩冰糖十六盤每盤十二兩門

冬十六盤每盤十二兩五錢核桃十六盤每盤一百

大清會典 卷三十三 太常寺三

十七個。共一千。橘餅十六盤。每盤十二個。共一百九十二個。柿

餅十六盤。每盤十五個。共二百四十個。青梅十六盤。每盤八

五分。共八兩。每年四大祭。每祭白糖一百二十八

觔。十六桌。每四大祭。所用鮮果蘋果四百二十

個。黃梨四百二十個。紅柿四百二十個。

耐葬 諸妃祭品在外。

凡每年祭祀

昭西陵

孝陵

孝東陵

景陵。應用果品。由各守

陵禮部郎中。行文本寺。移取錢糧辦理。

昭西陵。每祭用曬棗一盤。大纏一盤。八寶糖一

盤。乾葡萄一盤。圓眼一盤。荔枝一盤。

冰糖一盤。核桃一盤。柿餅一盤。

紅棗一盤。栗一盤。蜜餞山裏紅一盤。

孝陵。每祭用曬棗三盤。大纏三盤。

八寶糖三盤。乾葡萄三盤。

圓眼三盤。荔枝三盤。

妃園寢祭祀果品四案在外。

每年四大祭。清明。冬至。歲暮。用乾鮮果品十五盤。中元。用乾鮮果品二十二盤。每月朔望。並

生辰。忌辰。

昭西陵。共二十五祭。

孝陵。共二十七祭。

孝東陵。共三十二祭。

景陵。共三十祭。每祭用乾鮮果品十二盤。所用鮮果。如

蘋果。黃梨。紅梨。棠梨。柿。桃。每盤各十二個。檳子。每盤二十個。

杏子。黃李。紅李。沙果。每盤各四十個。鮮葡萄。每盤二十個。櫻桃。

每盤一觔。烏梨。每盤十兩。松仁。榛仁。每盤各一升。同上乾果。

共二十八色。因時備物。以乾鮮諸品。酌量增減。致祭。其白糖。蔴菇。蔴菜。各項俱照例於本寺移取備用。

凡每年供獻

永陵。

福陵。

昭陵。松蘿茶二十觔。本寺行文戶部取送。其黃白蠟等物。俱照來文取送。

凡每年供獻

昭西陵四大祭。每祭用祝版一方。白色奉先制帛一端。

降香五錢。六兩重白蠟二枝。三兩重白蠟十四

枝。炭餅一個。二十五常祭。有閏月多二祭。每祭用降香

五錢。六兩重白蠟二枝。三兩重白蠟十四枝。炭

餅一個。

孝陵四大祭。每祭用祝版二方。白色奉先制帛三端。降

香五錢。六兩重白蠟四枝。三兩重白蠟十六枝。

炭餅一個。二十七常祭。有閏月多二祭。每祭用降香五

錢。六兩重白蠟二枝。三兩重白蠟十六枝。炭餅

一個。

孝東陵四大祭。每祭用祝版二方。白色奉先制帛一端。

白色素帛七端。降香五錢。六兩重白蠟四枝。三

兩重白蠟十八枝。炭餅一個。三十二常祭。有閏月多

二祭。每祭用降香五錢。六兩重白蠟二枝。三兩重

白蠟十八枝。炭餅一個。

景陵四大祭。每祭用祝版一方。白色奉先制帛五端。白

色素帛一端。降香五錢。十兩重白蠟二枝。三兩

重白蠟十二枝。炭餅一個。三十常祭。有閏月多二祭。每

祭用降香五錢。十兩重白蠟二枝。三兩重白蠟

十二枝。炭餅一個。

妃園寢四大祭。每祭用祝版一方。白色素帛四端。降香五錢。六兩重白蠟二枝。三兩重白蠟六枝。炭餅一個。

以上俱由各守

陵禮部郎中。行文本寺。祝版香帛於工部移取。白蠟於戶部移取。如遇閏月。照來文加送。

大清會典卷之二百二十八

大清會典卷之二百二十九

太常寺

祭祀雜支

凡各祭祀需用木柴木炭等物。俱照本寺行文工部支取。前期二日。送至祭所。

天壇用燂牲木柴二千二百零十觔。如遣官不用昨牛。減一百八十觔。

木炭四十五觔。燂爐內楊木枕木架梁木八根。

馬口柴二千觔。

地壇用燂牲木柴一千九百十觔。如遣官減一百六十觔。木炭十

五觔。淨冰二百二十塊。

祈穀壇用燂牲木柴一千三百七十觔。如遣官減一百八十觔。木

炭二十觔。燔爐內楊木枕木架梁木八根。馬口柴二千觔。

太廟。孟春。孟冬。歲暮。每祭用燔牲木柴三千七百八十

觔。如遣官。減一百八十觔。木炭七十觔。孟夏。孟秋。每祭用

燔牲木柴三千一百六十觔。如遣官。減一百六十觔。木炭

四十觔。淨冰二百塊。

社稷壇。每祭用燔牲木柴一千三百九十觔。如遣官。減一百

八十觔。木炭八觔。八月秋祭。用淨冰六十塊。

朝日壇。用燔牲木柴六百觔。如遣官。減一百八十觔。木炭五觔。

夕月壇。用燔牲木柴七百三十觔。如遣官。減一百六十觔。木炭

八觔。淨冰三十塊。

歷代帝王廟。春祭。用燔牲木柴二千七百觔。焚帛楊

木柴八十觔。松木柴八十觔。木炭十觔。秋祭。用

燔牲木柴二千二百二十觔。焚帛楊木柴八十

觔。松木柴八十觔。木炭十觔。淨冰五十塊。

先師文廟。春祭。用燔牲木柴二千三百九十觔。如遣官。減

一百八十觔。秋祭。用燔牲木柴一千八百八十觔。如遣官。減

一百六十觔。淨冰四十塊。

太歲壇。用燔牲木柴一千四百二十觔。木炭五觔。

先農壇。用燔牲木柴四百二十觔。木炭五觔。如遇藉

田。

皇帝親祭。用木柴六百觔。木炭五觔。

三皇廟。用燂牲木柴八百三十二觔。木炭十觔。

真武廟。蒸供獻用木柴五十觔。木炭十五觔。

東嶽廟。用燂牲木柴二百一十觔。

城隍廟。每祭同前。

關帝廟。用柴一百八十觔。淨冰十塊。

火神廟。用燂牲木柴六十觔。淨冰十五塊。

司土。

司工神。用燂牲木柴一百六十觔。木炭十觔。

紅衣砲位。每祭用燂牲木柴四百八十觔。木炭三十觔。

武壯王祠。春祭用燂牲木柴八十觔。木炭二觔。

秋祭用燂牲木柴六十觔。木炭二觔。

恪僖公祠。春祭用燂牲木柴八十觔。木炭二觔。

秋祭用燂牲木柴六十觔。木炭二觔。

勤襄公。忠勇公。端純公祠。春祭用燂牲木柴二

百四十觔。木炭三觔。秋祭用燂牲木柴一百八

十觔。木炭三觔。

文襄公祠。春祭用燂牲木柴八十觔。木炭二觔。

秋祭用燂牲木柴六十觔。木炭二觔。

凡各祭祀需用焚帛蘆葦。俱本寺行文大興宛平二縣支取。

天壇用三百觔。

地壇用二百觔。

祈穀壇用三百觔。

太廟每祭用二百三十觔。

社稷壇每祭用八十觔。

朝日壇用六十觔。

夕月壇同。

歷代帝王廟每祭用六百四十觔。

先師文廟每祭用一百觔。

太歲壇每祭用一百六十觔。

先農壇用六十觔。如遇耜田。

皇帝親祭用同。

三皇廟每祭用三十觔。

真武廟用三十三觔。

東嶽廟同。

城隍廟用二十觔。

關帝廟。

火神廟並同。

司士。

司工神。每祭用十觔。

武壯王祠。用三十觔。

恪僖公祠同。

勤襄公。忠勇公。端純公祠。用五十觔。

文襄公祠。用三十觔。

神樂觀

提點一員。左右知觀各一員。協律郎五員。康熙三十八年。

八年。裁減一員。雍正元年。添復一員。贊禮郎十六員。康熙三十八年。裁減二員。

雍正元年。添復二員。司樂二十六員。康熙三十八年。裁減二員。雍正元年。添復二員。

員。

園丘

方澤

朝日

夕月

先農五壇奉祀五員。

園丘

方澤

先農三壇祀丞三員。樂生一百八十名。文舞生一百五十名。武舞生一百五十名。執事樂舞生九十名。如有遺缺。於觀內官員家道童及樂舞生家道童選補。

凡樂舞儀節。本寺令協律郎等官教習。遇有祭祀。先期於凝禧殿演習。

凡祭日。司爵司香捧帛捧爵焚香等事。俱用執事樂舞生。又有樂生武舞生文舞生執旌節樂

舞生。應給淨衣。行文工部取用。

天壇大祭。共用樂舞生二百五十九名。

舊給淨衣二百五十九套。康熙

三十九年。裁。執事樂舞生。服藍鑲邊青緞袍。武舞生

并執旌節樂舞生。服青緞銷金花袍。文舞生并

執旌節樂舞生。樂生焚香樂舞生。服青緞補袍。

俱係綠紬帶。戴裏金銅頂帽。如遇祭告。

皇帝親詣行禮。用樂舞生三十八名。遣官行禮。用二

十八名。

地壇大祭。共用樂舞生二百四十七名。

舊給淨衣二百四十七套。康熙

三十九年。裁。執事樂舞生。服藍鑲邊青緞袍。武舞生

服青屯絹銷金花袍。文舞生。樂生。焚香樂舞生。
服青屯絹補袍。帶頂同前。如遇祭告。用樂舞生。
二十六名。

祈穀壇大祭。共用樂舞生二百三十五名。

舊給淨衣二百三十五套。

康熙三十九年裁。執事樂舞生。服藍鑲邊青羅袍。武舞

生。服紅緞銷金花袍。文舞生。樂生。焚香樂舞生。
服紅緞補袍。帶頂同前。

太廟每祭。共用樂舞生二百六十七名。執事樂舞生。服
青袍。武舞生。服紅緞銷金花袍。文舞生。樂生。焚
香樂舞生。服紅緞補袍。帶頂同前。如遇祭告。用

樂舞生二十六名。專祭一

殿。用十七名。或十五名。

社稷壇每祭。共用樂舞生二百二十七名。執事樂舞
生。服藍鑲邊青羅袍。武舞生。服紅羅銷金花袍。
文舞生。樂生。焚香樂舞生。服紅羅補袍。帶頂同
前。如遇祭告。用樂舞生十八名。

朝日壇每祭。共用樂舞生二百三十一名。執事樂舞
生。服藍鑲邊青羅袍。武舞生。服藍鑲邊紅羅銷
金花袍。文舞生。樂生。焚香樂舞生。服紅羅補袍。
帶頂同前。

夕月壇每祭共用樂舞生二百三十五名。執事樂舞生服藍鑲邊青羅袍。武舞生服玉色羅銷金花袍。文舞生樂生焚香樂舞生服玉色羅補袍。帶頂同前。

歷代帝王廟每祭共用樂舞生二百八十三名。執事樂舞生服青絹袍。武舞生服紅色銷金花袍。文舞生樂生焚香樂舞生服紅色補袍。帶頂同前。先師文廟每祭共用樂舞生一百四十名。執事樂舞生服青絹袍。文舞生樂生執旌節樂舞生俱服紅緞補袍。帶頂同前。

太歲壇每祭共用樂舞生二百三十二名。執事樂舞生服青絹衣。武舞生服紅色銷金花袍。文舞生樂生焚香樂舞生服紅色補袍。帶頂同前。

先農壇每祭用執事樂舞生十八名。服月白鑲邊藍袍。焚香樂舞生服紅絹補袍。帶頂同前。如遇耕田。

皇帝親祭。共用樂舞生二百二十二名。執事樂舞生服月白鑲邊青袍。武舞生服紅絹銷金花袍。文舞生樂生焚香樂舞生服紅絹補袍。帶頂同前。三皇廟每祭用執事樂舞生二十四名。服月白鑲邊

大清會典 卷三十三
青袍帶頂同前。

真武廟每祭用執事樂舞生四名。衣帶頂同前。

東嶽廟。

城隍廟。

關帝廟。

火神廟。

武壯王祠。

恪僖公祠。

勤襄公。忠勇公。端純公祠。

文襄公祠。竝同。

司土。

司工神用執事樂舞生三名。衣帶頂同前。

紅衣袍。每祭用執事樂舞生八名。衣帶頂同前。

凡大祀中祀俱用中和韶樂。舞用八佾。用文舞

生六十四人。武舞生六十四人。惟

先師文廟舞用六佾。止用文舞生三十六人。自

三皇廟以下俱教坊司鼓樂承應。本寺預期行文撥

取。詳載禮部。

凡本觀庫夫十名。行文順天府僉派。

大典宛平武清縣霸

州各一名。涿州順義寶坻縣各二名。

犧牲所

所牧一員。所副一員。管所軍四十六名。舊係五十名。康熙四十六年。裁四名。

凡每年祭祀牲口。黑牛一百四十九隻。昨牛。北

羊二百七十九隻。豬二百七十九口。鹿三十五

隻。如有告祭等事。臨期增用。以上牛羊豬俱先期自順天府

取行戶。本寺發庫銀辦買。發所餵養。牛每隻日

給豆八倉升。草二束。每束重七觔。下同。羊每隻日給豆

二倉升。草一束。鹿白

盛京移送。發所餵養。鹿每隻日給豆兩碗半。草二

勛。俱本寺行文戶部支給。豬每口日給麩子六倉升。係本寺支庫銀。照時價給買。

太廟

奉先殿。兔二百二十六隻。本寺行文光祿寺預備。其各壇

廟。應用兔一百十六隻。本寺支庫銀。給發行戶備辦。○

康熙四十六年。題准。羊由左右兩翼取用。○五

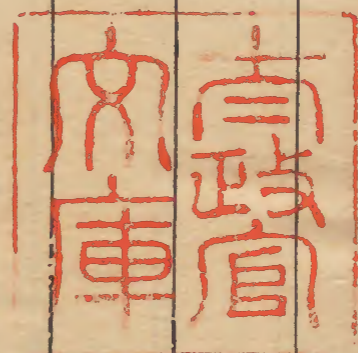
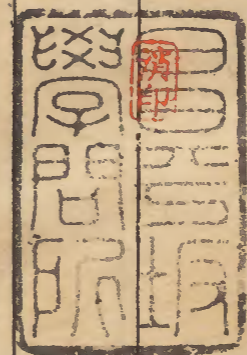
十三年。題准。豬由左右兩翼取用。○雍正二年。

諭。鹿於內務府取用。盛京停止移送。

凡大祀所用牲隻。於一月前洗滌。中祀牲隻。於

二十日前洗滌。小祀牲隻。於十日前洗滌。

大清會典



大清會典卷之二百二十九

文庫

