

# 靈樞經

春

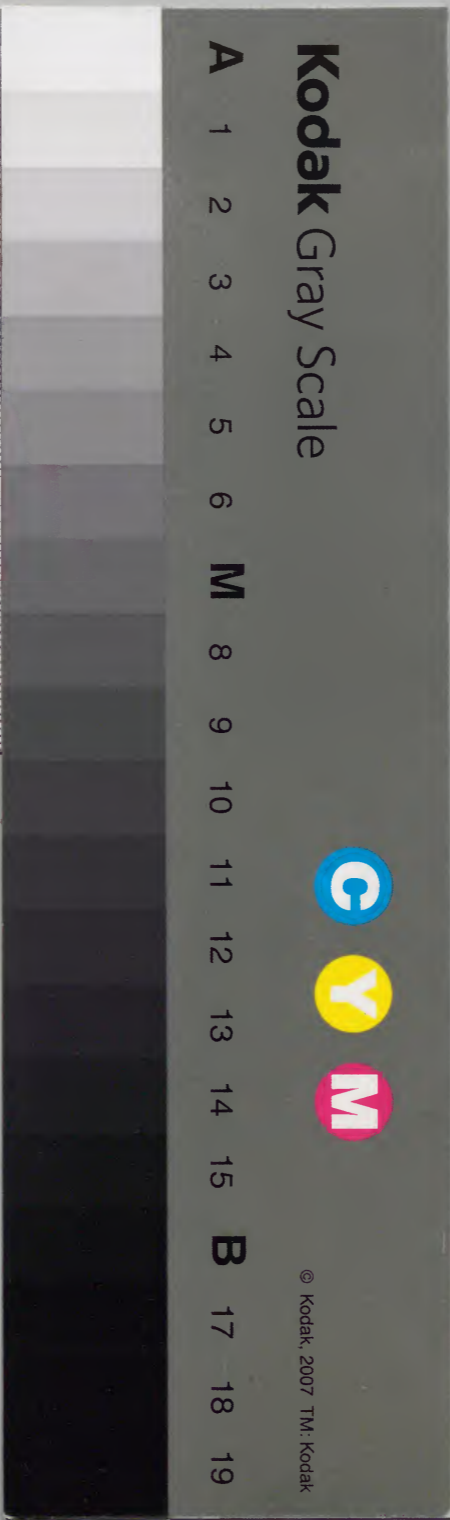
					漢書門
				二九	
			九九		
		六一	二		
四	六	一	二		
册	架	函	號	類	

庫文閣內			
			漢書
			二九
		九九	
		六一	二
四	六	一	二
册	架	函	號

內閣文庫		
番號	漢	11952
冊數	4 ( 1 )	
函號	300	161

共四

300-161





181-028

黃帝內經靈樞目錄

第一卷

九針十二原第一 法天

本輸第二 法地

第二卷

小針解第三 法人

邪氣藏府病形第四 法時

第三卷

根結第五 法音

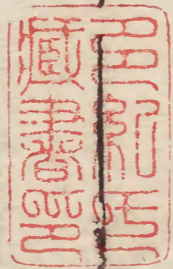
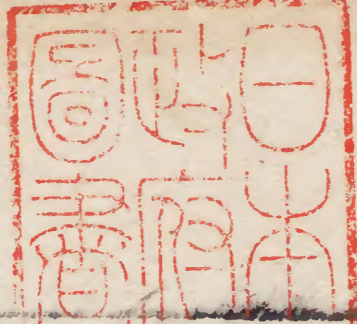
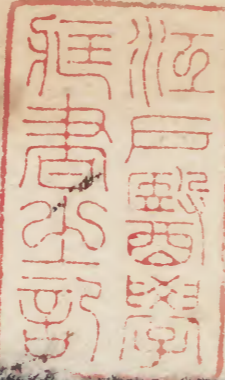
壽夭剛柔第六 法律

官針第七 法星

第四卷

本神第八

終始第九 法野



凡

第五卷

經脈第十

第六卷

經別第十一

經水第十二

第七卷

經筋第十三

骨度第十四

第八卷

五十營第十五

營氣第十六

脈度第十七

營衛生會第十八

四時氣第十九

第九卷

五邪第二十

寒熱病第二十一

癲狂病第二十二

熱病第二十三

第十卷

厥病第二十四

病本第二十五

雜病第二十六

周痺第二十七

口問第二十八

第十一卷

師傳第二十九

決氣第三十

腸胃第三十一

平人絕穀第三十二

海論第三十三

五亂第三十四

脹論第三十五

第十二卷

五癆津液別第三十六 五閱五使第三十七

逆順肥瘦第三十八 血絡論第三十九

陰陽清濁第四十

第十三卷

陰陽繫日月第四十一 病傳第四十二

淫邪發夢第四十三

順氣一日分為四時第四十四

外揣第四十五

第十四卷

五變第四十六 本藏第四十七

第十五卷

禁服第四十八 五色第四十九

論勇第五十 背膂第五十一

第十六卷

衛氣第五十二 論痛第五十三

天年第五十四 逆順第五十五

五味第五十六

第十七卷

水脹第五十七

賊風第五十八

衛氣失常第五十九

玉版第六十

五禁第六十一

第十八卷

動輸第六十二

五味論第六十三

陰陽二十五人第六十四

第十九卷

五音五味第六十五

百病始生第六十六

行鍼第六十七

上膈第六十八

憂恚無言第六十九

第二十卷

寒熱第七十

邪客第七十一

通天第七十二

第二十一卷

官能第七十三

論疾診尺第七十四

刺節真邪第七十五

第二十二卷

衛氣行第七十六

九宮八風第七十七

第二十三卷

九針論第七十八

歲露論第七十九

第二十四卷

大惑論第八十

癰疽第八十一

昔黃帝作內經十八卷靈樞九卷素問九卷迺其數  
焉世所奉行唯素問耳越人得其一二而述難經皇  
甫謚次而為甲乙諸家之說悉自此始其間或有得  
失未可為後世法則謂如南陽活人書稱欬逆者噦  
也謹按靈樞經曰新穀氣入于胃與故寒氣相爭故  
曰噦舉而並之則理可斷矣又如難經第六十五篇  
是越人標指靈樞本輸之大略世或以為流注謹按  
靈樞經曰所言節者神氣之所遊行出入也非皮肉  
筋骨也又曰神氣者正氣也神氣之所遊行出入者  
流注也井榮輸經合者本輸也舉而並之則知相去

不啻天壤之異但恨靈樞不傳久矣世莫能究夫爲醫者在讀醫書耳讀而不能爲醫者有矣未有不讀而能爲醫者也不讀醫書又非世業殺人尤毒於挺刃是故古人有言曰爲人子而不讀醫書由爲不孝也僕本庸昧自髫迄壯潛心斯道頗涉其理輒不自揣參對諸書再行校正家藏舊本靈樞九卷共八十一篇增修音釋附于卷末勒爲二十四卷庶使好生之人開卷易明了無差別除已具狀經所屬申明外准使府指揮依條申轉運司選官詳定具書送秘書省國子監令崧專訪請名醫更乞參詳免誤將來利

益無窮功實有自時宋紹興乙亥仲夏望日錦官史崧題

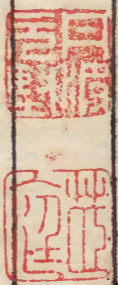
黃帝內經靈樞序



新刊黃帝內經靈樞卷第一

九針十二原第一 法天

黃帝問於歧伯曰余子萬民養百姓而收其租稅余  
哀其不給而屬有疾病余欲勿使被毒藥無用砭石  
欲以微針通其經脉調其血氣營其逆順出入之會  
令可傳於後世必明爲之法令終而不滅久而不絕  
易用難忘爲之經紀異其章別其表裏爲之終始令  
各有形先立針經願聞其情歧伯荅曰臣請推而次  
之令有綱紀始於一終於九焉請言其道小針之要  
易陳而難入粗守形上守神神乎神客在門未覩其



疾惡知其原刺之機在速遲粗守關上守機機之動  
不離其空空中之機清靜而微其來不可逢其往不  
可追知機之道者不可掛以髮不知機道叩之不發  
知其往來要與之期粗之闇乎妙哉工獨有之往者  
為逆來者為順明知逆順正行無問迎而奪之惡得  
無虛追而濟之惡得無實迎之隨之以意和之針道  
畢矣凡用針者虛則實之滿則泄之宛陳則除之邪  
勝則虛之大要曰徐而疾則實疾而徐則虛言實與  
虛若有若無察後與先若存若亡為虛為實若得若  
失虛實之要九針最妙補寫之時以針為之寫曰必

持內之放而出之排陽得針邪氣得泄按而引針是  
謂內溫血不得散氣不得出也補曰隨之隨之意若  
妄之若行若按如蚊虻止如留如還去如絃絕令左  
屬右其氣故止外門已閉中氣乃實必無留血急取  
誅之持針之道堅者為寶正指直刺無針左右神在  
秋毫屬意病者審視血脉者刺之無殆方刺之時必  
在懸陽及與兩衛神屬勿去知病存亡血脉者在脛  
橫居視之獨澄切之獨堅九針之名各不同形一曰  
鑱針長一寸六分二曰員針長一寸六分三曰鍤針  
長三寸半四曰鋒針長一寸六分五曰鈹針長四寸

廣二分半六曰真利針長一寸六分七曰毫針長三寸六分八曰長針長七寸九曰大針長四寸鑱針者頭大末銳去寫陽氣真針者針如卵形措摩分間不得傷肌肉以寫分氣鍤針者鋒如黍粟之銳主按脉勿陷以致其氣鋒針者刃三隅以發痼疾鉞針者末如劍鋒以取大膿真利針者大如釐且真且銳中身微大以取暴氣毫針者尖如蚊虻喙靜以徐往微以久留之而養以取痛痺長針者鋒利身薄可以取遠痺大針者尖如挺其鋒微真以寫機關之水也九針畢矣夫氣之在脉也邪氣在上濁氣在中清氣在下

故針陷脉則邪氣出針中脉則濁氣出針大深則邪氣反沉病益故曰皮肉筋脉各有所處病各有所宜各不同形各以任其所宜無實無虛損不足而益有餘是謂甚病病益甚取五脉者死取三脉者惟奪陰者死奪陽者狂針害畢矣刺之而氣不至無問其數刺之而氣至乃去之勿復針針各有所宜各不同形各任其所為刺之要氣至而有效効之信若風之吹雲明乎若見蒼天刺之道畢矣黃帝曰願聞五藏六府所出之處岐伯曰五藏五腧五五二十五腧六府六腧六六三十六腧經脉十二絡脉十五凡二十七

氣以上下所出為其所溜為榮所注為腧所行為經  
所以為合二十七氣所行皆在五腧也節之交三百  
六十五會知其要者一言而終不知其要流散無窮  
所言節者神氣之所遊行出入也非皮肉筋骨也觀  
其色察其目知其散復一其形聽其動靜知其邪正  
右主推之左持而禦之氣至而去之凡將用針必先  
診脈視氣之劇易乃可以治也五藏之氣已絕於內  
而用針者皮實其外是謂重竭重竭必死其死也靜  
治之者輒反其氣取腋與膺五藏之氣已絕於外而  
用針者反實其內是謂逆厥逆厥則必死其死也躁

治之者反取四末刺之害中而不去則精泄害中而  
去則致氣精泄則病益甚而惟致氣則生為癰瘍五  
藏有六府六府有十二原十二原出於四關四關主  
治五藏五藏有疾當取之十二原十二原者五藏之  
所以稟三百六十五節氣味也五藏有疾也應出十  
二原二原各有所出明知其原觀其應而知五藏之  
害矣陽中之少陰肺也其原出於大淵大淵二陽中  
之太陽心也其原出於大陵大陵二陰中之少陽肝  
也其原出於大衝太衝二陰中之至陰脾也其原出  
於太白太白二陰中之太陰腎也其原出於太谿太

谿二膏之原出於鳩尾鳩尾一盲之原出於腠腠腠  
 腠一凡此十二原者主治五藏六府之有疾者也脹  
 取三陽殄泄取三陰今夫五藏之有疾也譬猶刺也  
 猶汚也猶結也猶閉也刺雖久猶可拔也汚雖久猶  
 可雪也結雖久猶可解也閉雖久猶可決也或言久  
 疾之不可取者非其說也夫善用針者取其疾也猶  
 拔刺也猶雪汚也猶解結也猶決閉也疾雖久猶可  
 畢也言不可治者未得其術也刺諸熱者如以手探  
 湯刺寒清者如人不欲行陰有陽疾者取之下陵三  
 里正往無殆氣下乃止不下復始也疾高而內者取  
 之陰之陵泉疾高而外者取之陽之陵泉也

本輸第二 法地

黃帝問於岐伯曰凡刺之道必通十二經絡之所終  
 始絡脉之所別處五輸之所留六府之所與合四時  
 之所出入五藏之所溜處闊數之度淺深之狀高下  
 所至願聞其解岐伯曰請言其次也肺出於少商少  
 商者手大指端內側也為井木溜于魚際魚際者手  
 魚也為榮注于大淵大淵魚後一寸陷者中也為腧  
 行于經渠經渠寸口中也動而不居為經入于尺澤  
 尺澤肘中之動脉也為合手太陰經也心出於中衝

中衝手中拮之端也為井木溜于勞宮勞宮掌中中指本節之內間也為榮注于大陵大陵掌後兩骨之間方下者也為腧行于間使間使之道兩筋之間三寸之中也有過則至無過則止為經入于曲澤曲澤肘內廉下陷者之中也屈而得之為合手少陰也肝出于大敦大敦者足大指之端及三毛之中也為井木溜于行間行間足大指間也為榮注于大衝大衝行間上二寸陷者之中也為腧行于中封中封內踝之前一寸半陷者之中使逆則死使和則通搖足而得之為經入于曲泉曲泉輔骨之下大筋之上也屈

膝而得之為合足厥陰也脾出于隱白隱白者足大指之端內側也為井木溜于大都大都本節之後下陷者之中也為榮注于太白太白腕骨之下也為腧行于商丘商丘內踝之下陷者之中也為經入于陰之陵泉陰之陵泉輔骨之下陷者之中也伸而得之為合足太陰也腎出于湧泉湧泉者足心也為井木溜于然谷然谷然骨之下者也為榮注于大谿大谿內踝之後跟骨之上陷中者也為腧行于復留復留上內踝二寸動而不休為經入于陰谷陰谷輔骨之後大筋之下小筋之上也按之應手屈膝而得之為

合足少陰經也。膀胱出于至陰，至陰者足小指之端也。為井金，溜于通谷，通谷本節之前外側也。為榮，注于束骨，束骨本節之後，陷者中也。為腧，過于京骨，京骨足外側大骨之下，為原，行于崑崙，崑崙在外踝之後，跟骨之上，為經，入于委中，委中，腓中央，為合，委而取之，足太陽也。膽出于竅陰，竅陰者足小指次指之端也。為井金，溜于俠谿，俠谿足小指次指之間也。為榮，注于臨泣，臨泣上行一寸半，陷者中也。為腧，過于丘墟，丘墟外踝之前，下陷者中也。為原，行于陽輔，陽輔外踝之上，輔骨之前，及絕骨之端也。為經，入于陽

之陵，泉陽之陵，泉在膝外，陷者中也。為合，伸而得之，足少陽也。胃出于厲兌，厲兌者足大指內次指之端也。為井金，溜于內庭，內庭次指外間也。為榮，注于陷谷，陷谷者上中指內間，上行二寸，陷者中也。為腧，過于衝陽，衝陽足跗上五寸，陷者中也。為原，搖足而得之，行于解谿，解谿上衝陽一寸半，陷者中也。為經，入于下陵，下陵膝下三寸，胫骨外三里也。為合，復下三里，三寸為巨虛，上廉，復下上廉三寸為巨虛，下廉也。大腸屬上，小腸屬下，足陽明胃脈也。大腸小腸皆屬于胃，是足陽明也。三焦者，上合手少陽，出于關衝，關

衝者手小指次指之端也為井金溜于液門液門小  
指次指之間也為榮注于中渚中渚本節之後陷中  
者也為腧過于陽池陽池在腕上陷者之中也為原  
行于支溝支溝上腕三寸兩骨之間陷者中也為經  
入于天井天井在肘外大骨之上陷者中也為合屈  
肘乃得之三焦下腧在于足大指之前少陽之後出  
于膈中外廉名曰委陽是太陽絡也手少陽經也三  
焦者足少陽太陰一本作陽之所將太陽之別也上踝五  
寸別入貫膈腸出于委陽並太陽之正入絡膀胱約  
下焦實則閉癰虛則遺溺遺溺則補之閉癰則寫之

手太陽小腸者上合于太陽出于少澤少澤小指之  
端也為井金溜于前谷前谷在手外廉本節前陷者  
中也為榮注于後谿後谿者在手外側本節之後也  
為腧過于腕骨腕骨在手外側腕骨之前為原行于  
陽谷陽谷在銳骨之下陷者中也為經入于小海小  
海在肘內大骨之外去端半寸陷者中也伸臂而得  
之為合手太陽經也大腸上合手陽明出于商陽商  
陽大指次指之端也為井金溜于本節之前二間為  
榮注于本節之後三間為腧過于合谷合谷在大指  
岐骨之間為原行于陽谿陽谿在兩筋間陷者中也



為經入于曲池在肘外輔骨陷者中屈臂而得之為  
合手陽明也是謂五藏六府之腧五五二十五腧六  
六三十六腧也六府皆出足之三陽上合于手者也  
缺盆之中任脉也名曰天突一次任脉側之動脉足  
陽明也名曰人迎二次脉手陽明也名曰扶突三次  
脉手太陽也名曰天窗四次脉足少陽也名曰天容  
五次脉手少陽也名曰天牖六次脉足太陽也名曰  
天柱七次脉頸中央之脉督脉也名曰風府腋內動  
脉手太陰也名曰天府腋下三寸手心主也名曰天  
池刺上關者吐不能欠刺下關者欠不能去刺犢鼻

者屈不能伸刺兩關者伸不能屈足陽明挾喉之動  
脉也其腧在膺中手陽明次在其腧外不至曲頰一  
寸手太陽當曲頰足少陽在耳下曲頰之後手少陽  
出耳後上加完骨之上足太陽挾項大筋之中髮際  
陰尺動脉在五里五腧之禁也肺合大腸大腸者傳  
道之府心合小腸小腸者受盛之府肝合膽膽者中  
精之府脾合胃胃者五穀之府腎合膀胱膀胱者津  
液之府也少陽屬腎腎上連肺故將兩藏三焦者中  
瀆之府也水道出焉屬膀胱是孤之府也是六府之  
所與合者春取絡脉諸榮大經分肉之間甚者深取

二  
蹀  
胡瓦切  
同

之間者淺取之夏取諸腠孫絡肌肉皮膚之上秋取諸合餘如春法冬取諸井諸腠之分欲深而留之此四時之序氣之所處病之所舍藏之所宜轉筋者立而取之可令遂已痿厥者張而刺之可令立快也

音釋

九針十二原第一

宛陳上音鬱又音蘊又於阮切 齏莫高切又音毫 在腠春遇切 鑱鎡切

鍤音低 鉞音皮 喙下謝切 取三脉者恒曲王切謹按恒謂不足也

腠腠上蒲沒切下烏朗切又於桑切 溜謹按難經當作流 榮音營絕小水也 本輸第二

闊數下色角切 足跗下音夫 祛祛遮切 膻時亮切

黃帝素問靈樞經集註卷第二

小針解第三法人

所謂易陳者易言也難入者難著于人也粗守形者守刺法也上守神者守人之血氣有餘不足可補寫也神客者正邪共會也神者正氣也客者邪氣也在門者邪循正氣之所出入也未覩其疾者先知邪正何經之疾也惡知其原者先知何經之病所取之處也刺之微者數遲者徐疾之意也粗守關者守四肢而不知血氣正邪之往來也上守機者知守氣也機之動不離其空中者知氣之虛實用針之徐疾也空

中之機清淨以微者針以得氣密意守氣勿失也其  
來不可逢者氣盛不可補也其往不可追者氣虛不  
可寫也不可掛以髮者言氣易失也扣之不發者言  
不知補寫之意也血氣已盡而氣不下也知其往來  
者知氣之逆順盛虛也要與之期者知氣之可取之  
時也粗之闇者冥冥不知氣之微密也妙哉上獨有  
之者盡知針意也往者為逆者言氣之虛而小小者  
逆也來者為順者言形氣之平平者順也明知逆順  
正行無間者言知所取之處也迎而奪之者寫也追  
而濟之者補也所謂虛則實之者氣口虛而當補之

也滿則泄之者氣口盛而當寫之也宛陳則除之者  
去血脈也邪勝則虛之者言諸經有盛者皆寫其邪  
也徐而疾則實者言徐內而疾出也疾而徐則虛者  
言疾內而徐出也言實與虛若有若無者言實者有  
氣虛者無氣也察後與先若亡若存者言氣之虛實  
補寫之先後也察其氣之已下與常存也為虛與實  
若得若失者言補者必然若有得也寫則恍然若有  
失也夫氣之在脈也邪氣在上者言邪氣之中人也  
高故邪氣在上也濁氣在中者言水穀皆入于胃其  
精氣上注於肺濁溜于腸胃言寒溫不適飲食不節

而病生于腸胃故命曰濁氣在中也清氣在下者言  
清濕地氣之中人也必從足始故曰清氣在下也針  
陷脉則邪氣出者取之上針中脉則邪氣出者取之  
陽明合也針大深則邪氣反沉者言淺浮之病不欲  
深刺也深則邪氣從之入故曰反沉也皮肉筋脉各  
有所處者言經絡各有所主也取五脉者死言病在  
中氣不足但用針盡大寫其諸陰之脉也取三陽之  
脉者唯言盡寫三陽之氣令病人惛然不復也奪陰  
者死言取尺之五里五往者也奪陽者狂正言也觀  
其色察其目知其散復一其形聽其動靜者言上工

知相五色于目有知調尺寸小大緩急滑瀦以言  
病也知其邪正者知論虛邪與正邪之風也右主推  
之左持而御之者言持針而出入也氣至而去之者  
言補寫氣調而去之也調氣在干終始一者持心也  
節之交三百六十五會者絡脉之滲灌諸節者也所  
謂五藏之氣已絕于內者脉口氣內絕不至反取其  
外之病處與陽經之合有留針以致陽氣陽氣至則  
內重竭重竭則死矣其死也無氣以動故靜所謂五  
藏之氣已絕于外者脉口氣外絕不至反取其四末  
之輸有留針以致其陰氣陰氣至則陽氣反入入則

逆逆則死矣其死也陰氣有餘故躁所以察其目者  
五藏使五色循明循明則聲章聲章者則言聲與平  
生異也

邪氣藏府病形第四 法時

黃帝問於歧伯曰邪氣之中人也柰何歧伯荅曰邪  
氣之中人高也黃帝曰高下有度乎歧伯曰身半已  
上者邪中之也身半以下者濕中之也故曰邪之中  
人也無有常中于陰則溜于府中于陽則溜于經黃  
帝曰陰之與陽也異名同類上下相會經絡之相貫  
如環無端邪之中人或中于陰或中于陽上下左右

無有恒常其故何也歧伯曰諸陽之會皆在于面中  
人也方乘虛時及新用力若飲食汗出腠理開而中  
于邪中于面則下陽明中于項則下大陽中于頰則  
下少陽其中于膺皆兩脇亦中其經黃帝曰其中于  
陰柰何歧伯荅曰中于陰者常從臂肱始夫臂與肱  
其陰皮薄其肉淖澤故俱受于風獨傷其陰黃帝曰  
此故傷其藏乎歧伯荅曰身之中于風也不必動藏  
故邪入于陰經則其藏氣實邪氣入而不能容故還  
之於府故中陽則溜于經中陰則溜于府黃帝曰邪  
之中人藏柰何歧伯曰愁憂恐懼則傷心形寒寒飲

則傷肺以其兩寒相感中外皆傷故氣道而上行有所墮墜惡血留內若有所大怒氣上而不下積于脇下則傷肝有所擊仆若醉入房汗出當風則傷脾有所用力舉重若入房過度汗出浴水則傷腎黃帝曰五藏之中風柰何歧伯曰陰陽俱感邪乃得往黃帝曰善哉黃帝問於歧伯曰首面與身形也屬骨連筋同血合於氣耳天寒則裂地凌冰其卒寒或手足懈惰然而其面不衣何也歧伯荅曰十二經脉三百六十五絡其血氣皆上于面而走空竅其精陽氣上走於目而為睛其別氣走於耳而為聽其宗氣上出於

鼻而為臭其濁氣出於胃走唇舌而為味其氣之津液皆上燻于面而皮又厚其肉堅故天熱甚寒不能勝之也黃帝曰邪之中人其病形何如歧伯曰虛邪之中身也灑淅動形正邪之中人也微先見于色不知于身若有若無若亡若存有形無形莫知其情黃帝曰善哉黃帝問於歧伯曰余聞之見其色知其病命曰明按其脉知其病命曰神問其病知其處命曰工余願聞見而知之按而得之問而極之為之柰何歧伯荅曰夫色脉與尺之相應也如桴鼓影響之相應也不得相失也此亦本末根葉之出候也故根死

則葉枯矣。色脉形肉不得相失也。故知一則爲工，知二則爲神，知三則神且明矣。黃帝曰：願卒聞之。岐伯荅曰：色青者其脉絃也，赤者其脉鉤也，黃者其脉代也，白者其脉毛，黑者其脉石，見其色而不得其脉，反得其相勝之脉，則死矣。得其相生之脉，則病已矣。黃帝問於岐伯曰：五藏之所生變化之病形，何如？岐伯荅曰：先定其五色，五脉之應，其病乃可別也。黃帝曰：色脉已定，別之柰何？岐伯曰：調其脉之緩急，小大滑瀆而病變定矣。黃帝曰：調之柰何？岐伯荅曰：脉急者，尺之皮膚亦急，脉緩者，尺之皮膚亦緩，脉小者，尺之皮膚亦減，而少氣，脉大者，尺之皮膚亦賁而起，脉滑者，尺之皮膚亦滑，脉瀆者，尺之皮膚亦瀆。凡此變者，有微有甚，故善調尺者，不待於寸，善調脉者，不待於色，能參合而行之者，可以爲上工。上工十全九，行二者爲中工，中工十全七，行一者爲下工，下工十全六。黃帝曰：請問脉之緩急，小大滑瀆之病形，何如？岐伯曰：臣請言五藏之病變也。心脉急甚者爲痺，微急爲心痛，引背，食不下，緩甚者爲狂笑，微緩爲伏梁，在心下，上下行時，唾血大甚爲喉吟，微小爲心痺，引背，善淚出，小甚爲善噦，微小爲消癰，滑甚爲善渴，微滑爲



心疝引臍小腹鳴瀝甚為瘖微瀝為血溢維厥耳鳴  
顛疾 肺脉急甚為癩疾微急為肺寒熱忘情欬唾  
血引腰背胸若鼻息肉不通緩甚為多汗微緩為痿  
瘦偏風頭以下汗出不可止大甚為脛腫微大為肺  
痺引胸背起惡日光小甚為泄微小為消痺滑甚為  
息賁上氣微滑為上下出血瀝甚為嘔血微瀝為鼠  
瘻在頸支腋之間下不勝其上其應善瘵矣 肝脉  
急甚者為惡言微急為肥氣在脇下若覆杯緩甚為  
善嘔微緩為水瘕痺也大甚為內癰善嘔衄微大為  
肝痺陰縮欬引小腹小甚為多飲微小為消痺滑甚  
為癩疝微滑為遺溺瀝甚為溢飲微瀝為瘕攣筋痺  
脾脉急甚為瘕瘕微急為膈中食飲入而還出後  
沃沫緩甚為痿厥微緩為風痿四肢不用心慧然若  
無病大甚為擊仆微大為疝氣腹裏大膿血在腸胃  
之外小甚為寒熱微小為消痺滑甚為癩癰微滑為  
蟲毒蛭蝎腹熱瀝甚為腸瀝微瀝為內癩多下膿血  
腎脉急 為骨癩疾微急為沉厥奔豚足不收不  
得前後緩甚為折脊微緩為洞洞者食不化下噎還  
出大甚為陰痿微大為石水起臍已下至小腹腫腫  
然上至胃腕死不治小甚為洞泄微小為消痺滑甚

為癢瘡微滑為骨痠坐不能起起則目無所見瀦甚  
為大癰微瀦為不月沉痔黃帝曰病之六變者刺之  
柰何岐伯荅曰諸急者多寒緩者多熱大者多氣少  
血小者血氣皆少滑者陽氣盛微有熱瀦者多血少  
氣微有寒是故刺急者深內而久留之刺緩者淺內  
而疾發針以去其熱刺大者微寫其氣無出其血刺  
滑者疾發針而淺內之以寫其陽氣而去其熱刺瀦  
者必中其脉隨其逆順而久留之必先按而循之已  
發針疾按其痛無令其血出以和其脉諸小者陰陽  
形氣俱不足勿取以針而調以甘藥也黃帝曰余聞

五藏六府之氣榮輸所入為合令何道從入入安連  
過願聞其故岐伯荅曰此陽脉之別入于內屬於府  
者也黃帝曰榮輸與合各有名乎岐伯荅曰榮輸治  
外經合治內府黃帝曰治內府柰何岐伯曰取之於  
合黃帝曰合各有名乎岐伯荅曰胃合於三里大腸  
合入于巨虛上廉小腸合入于巨虛下廉三焦合入  
于委陽膀胱合入于委中央膽合入于陽陵泉黃帝  
曰取之柰何岐伯荅曰取之三里者低跗取之巨虛  
者舉足取之委陽者屈伸而索之委中者屈而取之  
陽陵泉者正豎腓子之齊下至委陽之陽取之取諸

外經者揄申而從之黃帝曰願聞六府之病歧伯荅  
曰面熱者足陽明病魚絡血者手陽明病兩跗之上  
脉豎陷者足陽明病此胃脉也大腸病者腸中切痛  
而鳴濯濯冬曰重感于寒即泄當臍而痛不能久立  
與胃同候取巨虛上廉胃病者腹脹胃腕當心而  
痛上肢兩脇膈咽不通食飲不下取之三里也小  
腸病者小腹痛腰脊控睪而痛時窘之後當耳前熱  
若寒甚若獨肩上熱甚及手小指次指之間熱若脉  
陷者此其候也手太陽病也取之巨虛下廉三焦  
病者腹氣滿小腹尤堅不得小便窘急溢則水留即

為脹候在足太陽之外大絡大絡在太陽少陽之間  
亦見于脉取委陽膀胱病者小便偏腫而痛以手  
按之即欲小便而不得肩上一熱若脉陷及足小指外  
廉及脛踝後皆熱若脉陷取委中央膽病者善大  
息口苦嘔宿汁心下澹澹恐人將捕之嗌中哢哢然  
數唾在足少陽之本末亦視其脉之陷下者灸之其  
寒熱者取陽陵泉黃帝曰刺之有道乎歧伯荅曰刺  
此者必中氣穴無中肉節中氣穴則針染一作于巷  
中肉節即皮膚痛補寫反則病益篤中筋則筋緩邪  
氣不出與其真相搏亂而不去反還內著用針不審

以順為逆也

黃帝內經靈樞卷第二

音釋

小針解第三

似然上皮膚切又音必滿貌

恍然上呼往切狂貌

深內下音納

邪氣藏府病形第四

中于膺背一作肩背

亦中其經一本作肱

肱戶當切

淖澤上奴切

敷切下皆同甲乙經上音濁下音夜謹詳渾濁也澤夜出

入而不客一本作容

瘰癧上治下縱

吮戒乙劣切音海

息賁下音奔

痲音酸

癢音賈

癩徒回切音癩

什音什

什音什

蛭蝎音同訛

上胡恢切腹中長一

睡竹垂切

痲音榮

痲音榮

榆春朱切

罌音罌

音高陰九也

維厥詳此經

經有陽維陰維故有維厥

黃帝內經靈樞卷第三

根結第五法音

奇音冥

岐伯曰天地相感寒暖相移陰陽之道孰少孰多陰道偶陽道奇發于春夏陰氣少陽氣多陰陽不調何補何寫發于秋冬陽氣少陰氣多陰氣盛而陽氣衰故莖葉枯槁濕雨下歸陰陽相移何寫何補奇邪離經不可勝數不知根結五藏六府折關敗樞開闔而走陰陽大失不可復取九針之玄要在終始故能知終始一言而畢不知終始針道咸絕太陽根于至陰結于命門命門者目也陽明根于厲兌結于頰大頰

回  
課  
叶  
尾  
去  
声

大者鉗耳也。少陽根于竅陰，結于窻龍。窻龍者耳中也。太陽為開，陽明為闔，少陽為樞。故開折則肉節瀆，而暴病起矣。故暴病者取之太陽，視有餘不足。瀆者皮肉宛臙而弱也。闔折則氣無所止息，而痿疾起矣。故痿疾者取之陽明，視有餘不足。無所止息者，真氣稽留邪氣居之也。樞折即骨繇而不安於地，故骨繇者取之少陽，視有餘不足。骨繇者節緩而不收也。所謂骨繇者，搖故也。當窮其本也。太陰根于隱白，結于大倉。少陰根于湧泉，結于廉泉。厥陰根于大敦，結于玉英。絡于臙中。太陰為開，厥陰為闔，少陰為樞。故開折則倉廩無所輸，膈洞。膈洞者取之太陰，視有餘不足。故開折者氣不足而生病也。闔折即氣絕而喜悲。悲者取之厥陰，視有餘不足。樞折則脉有所結而不通。不通者取之少陰，視有餘不足。有結者皆取之不足。足太陽根于至陰，溜于京骨。注于崑崙，入于天柱。飛揚也。足少陽根于竅陰，溜于丘墟。注于陽輔，入于天容。光明也。足陽明根于厲兌，溜于衝陽。注于下陵。入于人迎。豐隆也。手太陽根于少澤，溜于陽谷。注于少海。入于天窻。支正也。手少陽根于關衝，溜于陽池。注于支溝。入于天牖。外關也。手陽明根于商陽，溜于

合谷注于陽谿入于扶突偏歷也此所謂十二經者  
盛絡皆當取之一日一夜五十營以營五藏之精不  
應數者名曰狂生所謂五十營者五藏皆受氣持其  
脉口數其至也五十動而不一代者五藏皆受氣四  
十動一代者一藏無氣三十動一代者二藏無氣二  
十動一代者三藏無氣十動一代者四藏無氣不滿  
十動而不一代者以為常也以知五藏之期子之短  
期者乍數乍踈也黃帝曰逆順五體者言人骨節之  
小大肉之堅脆皮之厚薄血之清濁氣之滑濇脉之

長短血之多少經絡之數余已知之矣此皆布衣匹  
夫之士也夫王公大人血食之君身體柔脆肌肉軟  
弱血氣慄悍滑利其刺之徐疾淺深多少可得同之  
乎歧伯荅曰膏粱菽藿之味何可同也氣滑即出疾  
其氣濇則出遲氣悍則針小而入淺氣濇則針大而  
入深深則欲留淺則欲疾以此觀之刺布衣者深以  
留之刺大人者微以徐之此皆因氣慄悍滑利也黃  
帝曰形氣之逆順柰何歧伯曰形氣不足病氣有餘  
是邪勝也急寫之形氣有餘病氣不足急補之形氣  
不足病氣不足此陰陽氣俱不足也不可刺之刺之

9  
子與同  
焜音盪  
晬音巖



則重不足重不足則陰陽俱竭血氣皆盡五藏空虛  
筋骨髓枯老者絕滅壯者不復矣形氣有餘病氣有  
餘此謂陰陽俱有餘也急寫其邪調其虛實故曰有  
餘者寫之不足者補之此之謂也故曰刺不知逆順  
真邪相搏滿而補之則陰陽四溢腸胃充郭肝肺內  
膻陰陽相錯虛而寫之則經脉空虛血氣竭枯腸胃  
僣辟皮膚薄著毛腠天臆子之死期故曰用針之要  
在于知調陰與陽調陰與陽精氣乃光合形與氣使  
神內藏故曰上工平氣中工亂脉下工絕氣危生故  
曰下工不可不慎也必審五藏變化之病五脉之應

經絡之實虛皮之柔麗而後取之也

壽夭剛柔第六

法律

黃帝問於少師曰余聞人之生也有剛有柔有弱有  
強有短有長有陰有陽願聞其方少師荅曰陰中有  
陰陽中有陽審知陰陽刺之有方得病所始刺之有  
理謹度病端與時相應內合于五藏六府外合于筋  
骨皮膚是故內有陰陽外亦有陰陽在內者五藏為  
陰六府為陽在外者筋骨為陰皮膚為陽故曰病在  
陰之陰者刺陰之榮輸病在陽之陽者刺陽之合病  
在陽之陰者刺陰之經病在陰之陽者刺絡脉故曰

病在陽者命曰風病在陰者命曰痺病陽俱病命曰風痺病有形而不痛者陽之類也無形而痛者陰之類也無形而痛者其陽完而陰傷之也急治其陰無攻其陽有形而不痛者其陰完而陽傷之也急治其陽無攻其陰陰陽俱動乍有形乍無形加以煩心命曰陰勝其陽此謂不表不裏其形不久黃帝問於伯高曰余聞形氣病之先後外內之應柰何伯高荅曰風寒傷形憂恐忿怒傷氣氣傷藏乃病藏寒傷形乃應形風傷筋脉筋脉乃應此形氣外內之相應也黃帝曰刺之柰何伯高荅曰病九日者三刺而已病一

月者十刺而已多少遠近以此衰之久痺不去身者視其血絡盡出其血黃帝曰外內之病難易之治柰何伯高荅曰形先病而未入藏者刺之半其日藏先病而形乃應者刺之倍其日此月內難易之應也黃帝問於伯高曰余聞形有緩急氣有盛衰骨有大小肉有堅脆皮有厚薄其以立壽夭柰何伯高荅曰形天氣相任則壽不相任則夭皮與肉相果則壽不相果則夭血氣經絡勝形則壽不勝形則夭黃帝曰何謂形之緩急伯高荅曰形充而皮膚緩者則壽形充而皮膚急者則夭形充而脉堅大者順也形充而脉

小以弱者氣衰衰則危矣若形充而顛不起者骨小  
骨小而夭矣形充而大肉腠堅而有分者肉堅肉堅  
則壽矣形充而大肉無分理不堅者肉脆肉脆則夭  
矣此天之生命所以立形定氣而視壽夭者必明乎  
此立形定氣而後以臨病人決死生黃帝曰余聞壽  
夭無以度之伯高荅曰牆基卑高不及其地者不滿  
三十而死其有因加疾者不及二十而死也黃帝曰  
形氣之相勝以立壽夭柰何伯高荅曰平人而氣勝  
形者壽病而形肉脫氣勝形者死形勝氣者危矣黃  
帝曰余聞刺有三變何謂三變伯高荅曰有刺營者

有刺衛者有刺寒痺之留經者黃帝曰刺三變者柰  
何伯高荅曰刺營者出血刺衛者出氣刺寒痺者內  
熱黃帝曰營衛寒痺之爲病柰何伯高荅曰營之生  
病也寒熱少氣血上下行衛之生病也氣痛時來時  
去怫愞責響風寒客于腸胃之中寒痺之爲病也留  
而不去時痛而皮不仁黃帝曰刺寒痺內熱柰何伯  
高荅曰刺布衣者以火焯之刺大人者以藥熨之黃  
帝曰藥熨柰何伯高荅曰用淳酒二十斤蜀椒一升  
乾姜一斤桂心一斤凡四種皆咬咀漬酒中用綿絮  
一斤細白布四丈并內酒中置酒馬矢煨中蓋封塗

天尿同

三五區天三

六二

勿使泄五日五夜出布綿絮曝乾之乾復漬以盡其  
汁每漬必晬其日乃出乾乾并用滓與綿絮復布為  
複巾長六七尺為六七巾則用之生桑炭灸巾以熨  
寒痺所刺之處令熱入至于病所寒復灸巾以熨之  
三十遍而止汗出以巾拭身亦三十遍而止起步內  
中無見風每刺必熨如此病已矣此所謂內熱也

官針第七

法星

凡刺之要官針最妙九針之宜各有所為長短大小  
各有所施也不得其用病弗能移疾淺針深內傷良  
內皮膚為癰病深針淺病氣不寫支為大膿病小針

太氣寫大甚疾必為害病大針小氣不泄瀉亦復為  
敗失針之宜大者寫小者不移已言其過請言其所  
施病在皮膚無常處者取以鑱針于病所膚白勿取  
病在分肉間取以員針于病所病在經絡痼痺者取  
以鋒針病在脉氣少當補之者取之鍤針于井榮分  
輸病為大膿者取以鈹針病痺氣暴發者取以員利  
針病痺氣痛而不去者取以毫針病在中者取以長  
針病水腫不能通關節者取以大針病在五藏固居  
者取以鋒針寫于井榮分輸取以四時凡刺有九日  
應九變一曰輸刺輸刺者刺諸經榮輸藏腧也二曰

遠道刺遠道刺者病在上取之下刺府腧也三曰經  
 刺經刺者刺大經之結絡經分也四曰絡刺絡刺者  
 刺小絡之血脉也五曰分刺分刺者刺分肉之間也  
 六曰大寫刺大寫刺者刺大膿以鉞針也七曰毛刺  
 毛刺者刺浮痺皮膚也八曰巨刺巨刺者左取右右  
 取左九曰焮刺焮刺者刺燔針則取痺也凡刺有十  
 二節以應十二經一曰偶刺偶刺者以手直心若背  
 直痛所一刺前一刺後以治心痺刺此者傍針之也  
 二曰報刺報刺者刺痛無常處也上下行者直內無  
 拔針以左手隨病所按之乃出針復刺之也三曰恢

刺恢刺直刺傍之舉之前後恢筋急以治筋痺也四  
 曰齊刺齊刺者直入一傍入二以治寒氣小深者或  
 曰三刺三刺者治痺氣小深者也五曰揚刺揚刺者  
 正內一傍內四而浮之以治寒氣之博大者也六曰  
 直針刺直針刺者引皮乃刺之以治寒氣之淺者也  
 七曰輪刺輪刺者直入直出稀發針而深之以治氣  
 盛而熱者也八曰短刺短刺者刺骨痺稍搖而深之  
 致針骨所以上下摩骨也九曰浮刺浮刺者傍入而  
 浮之以治肌急而寒者也十曰陰刺陰刺者左右率  
 刺之以治寒厥中寒厥足踝後少陰也十一曰傍針

刺傍針刺者直刺傍刺各一以治留痺久居者也十  
二曰贊刺贊刺者直入直出數發針而淺之出血是  
謂治癰腫也脉之所居深不見者刺之微內針而久  
留之以致其空脉氣也脉淺者勿刺按絕其脉乃刺  
之無令精出獨出其邪氣耳所謂三刺則穀氣出者  
先淺刺絕皮以出陽邪再刺則陰邪出者少益深絕  
皮致肌肉未入分肉間也已入分肉之間則穀氣出  
故刺法曰始刺淺之以逐邪氣而來血氣後刺深之  
以致陰氣之邪最後刺極深之以下穀氣此之謂也  
故用針者不知年之所加氣之盛衰虛實之所起不  
可以爲工也凡刺有五以應五藏一曰半刺半刺者  
淺內而疾發針無針傷肉如拔毛狀以取皮氣此肺  
之應也二曰豹文刺豹文刺者左右前後針之中脉  
爲故以取經絡之血者此心之應也三曰關刺關刺  
者直刺左右盡筋上以取筋痺慎無出血此肝之應  
也或曰淵刺一曰豈刺四曰合谷刺合谷刺者左右  
雞足針于分肉之間以取肌痺此脾之應也五曰輸  
刺輸刺者直入直出深內之至骨以取骨痺此腎之  
應也

音釋

根結第五

骨繇

音搖 上比昭切下侯岸切勇進貌也

陽道奇

音箕

壽夭剛柔第六

顛

音顛 腹中脘脂

佛

上扶勿切鬱也焉意舒下許氣切

呶

上音甫下

熛

音熛 於文切惘熛氣也

醉

上音醉 同也

官針第七

燔針

上音煩

恢刺

上苦回切大也一本作怪字

黃帝內經靈樞卷第四

本神第八

法風

黃帝問于歧伯曰凡刺之法必先本于神血脉營氣精神此五藏之所藏也至其淫泆離藏則精失鬼鬼飛揚志意恍亂智慮去身者何因而然乎天之罪與人之過乎何謂德氣生精神鬼鬼心意志思智慮請問其故歧伯荅曰天之在我者德也地之在我者氣也德流氣薄而生者也故生之來謂之精兩精相搏謂之神隨神往來者謂之氣並精而出入者謂之鬼所以任物者謂之心心有所憶謂之意意之所存謂

之志因志而存變謂之思因思而遠慕謂之慮因慮而處物謂之智故智者之養生也必順四時而適寒暑和喜怒而安居處節陰陽而調剛柔如是則僻邪不至長生久視是故怵惕思慮者則傷神神傷則恐懼流淫而不止因悲哀動中者竭絕而失生喜樂者神憚散而不藏愁憂者氣閉塞而不行盛怒者迷惑而不治恐懼者神蕩憚而不收心怵惕思慮則傷神神傷則恐懼自失破爛脫肉毛悴色夭死于冬脾愁憂而不解則傷意意傷則惋亂四肢不舉毛悴色夭死于春肝悲哀動中則傷魂魂傷則狂忘不精不精

則不正當人陰縮而攣筋兩脇骨不舉毛悴色夭死于秋肺喜樂無極則傷魄魄傷則狂狂者意不存人皮革焦毛悴色夭死于夏腎盛怒而不止則傷志志傷則喜忘其前言腰脊不可以俛仰屈伸毛悴色夭死于季夏恐懼而不解則傷精精傷則骨痠痿厥精時自下是故五藏主藏精者也不可傷傷則失守而陰虛陰虛則無氣無氣則死矣是故用針者察觀病人之態以知精神魂魄之存亡得失之意五者以傷針不可以治之也肝藏血血舍魂肝氣虛則恐實則怒脾藏營營舍意脾氣虛則四支不用五藏不安實



則腹脹經澁不利心藏脉脉舍神心氣虛則悲實則笑不休肺藏氣氣舍鼻肺氣虛則鼻塞不利少氣實則喘喝曾盈仰息腎藏精精舍志腎氣虛則厥實則脹五藏不安必審五藏之病形以知其氣之虛實謹而調之也

終始第九 法野

凡刺之道畢于終始明知終始五藏為紀陰陽定矣陰者主藏陽者主府陽受氣于四末陰受氣于五藏故寫者迎之補者隨之知迎知隨氣可令和和氣之方必通陰陽五藏為陰六府為陽傳之後世以血為

盟敬之者昌慢之者亡無道行私必得天殃謹奉天道請言終始終始者經脉為紀持其脉口人迎以知陰陽有餘不足平與不平天道畢矣所謂平人者不病不病者脉口人迎應四時也上下相應而俱往來也六經之脉不結動也本末之寒温之相守司也形肉血氣必相稱也是謂平人少氣者脉口人迎俱少而不稱尺寸也如是者則陰陽俱不足補陽則陰竭寫陰則陽脫如是者可將以甘藥不可飲以至劑如此者弗灸不已者因而寫之則五藏氣壞矣人迎一盛病在足少陽一盛而躁病在手少陽人迎二盛病

在足太陽二盛而躁病在手太陽人迎三盛病在足  
陽明三盛而躁病在手陽明人迎四盛且大且數名  
曰溢陽溢陽爲外格脉口一盛病在足厥陰厥陰一  
盛而躁在手心主脉口二盛病在足少陰二盛而躁  
在手少陰脉口三盛病在足太陰三盛而躁在手太  
陰脉口四盛且大且數者名曰溢陰溢陰爲內關內  
關不通死不治人迎與太陰脉口俱盛四倍以上命  
曰關格關格者與之短期人迎一盛寫足少陽而補  
足厥陰二寫一補日一取之必切而驗之踈取之上  
氣和乃止人迎二盛寫足太陽補足少陰三寫一補

二日一取之必切而驗之踈取之上氣和乃止人迎  
三盛寫足陽明而補足太陰二寫一補日二取之必  
切而驗之踈取之上氣和乃止脉口一盛寫足厥陰  
而補足少陽二補一寫日一取之必切而驗之踈而  
取上氣和乃止脉口二盛寫足少陰而補足太陽二  
補一寫二日一取之必切而驗之踈取之上氣和乃  
止脉口三盛寫足太陰而補足陽明二補一寫日二  
取之必切而驗之踈而取之上氣和乃止所以日二  
取之者太陽主胃大富于穀氣故可日二取之也人  
迎與脉口俱盛三倍以上命曰陰陽俱溢如是者不

開則血脈閉塞氣無所行流淫于中五藏內傷如此者因而灸之則變易而爲他病矣凡刺之道氣調而止補陰寫陽音氣益彰耳目聰明反此者血氣不行所謂氣至而有効者寫則益虛虛者脈大如其故而不堅也堅如其故者適雖言故病未去也補則益實實者脈大如其故而益堅也夫如其故而不堅者適雖言快病未去也故補則實寫則虛痛雖不隨針病必衰去必先通十二經脈之所生病而後可得傳于終始矣故陰陽不相移虛實不相傾取之其經凡刺之屬三刺至穀氣邪僻妄合陰陽易居逆順相反沉

浮異處四時不得稽留淫泆須針而去故一刺則陽邪出再刺則陰邪出三刺則穀氣至穀氣至而止所謂穀氣至者已補而實已寫而虛故以知穀氣至也邪氣獨去者陰與陽未能調而病知愈也故曰補則實寫則虛痛雖不隨針病必衰去矣陰盛而陽虛先補其陽後寫其陰而和之陰虛而陽盛先補其陰後寫其陽而和之三脈動于足大指之間必審其實虛虛而寫之是謂重虛重虛病益甚凡刺此者以指按之脈動而實且疾者疾寫之虛而徐者則補之反此者病益甚其動也陽明在上厥陰在中少陰在下膺

十 腎三少阴脉  
肱 音荒 强 上声  
三焦  
淳 音屯

二言本五  
五  
胸中膺背胸中背肩膊虛者取之上重舌刺舌柱以  
鉞針也手屈而不伸者其病在筋伸而不屈者其病  
在骨在骨守骨在筋守筋補須一方實深取之稀按  
其痛以極出其邪氣一方虛淺刺之以養其脉疾按  
其痛無使邪氣得入邪氣來也緊而疾穀氣來也徐  
而和脉實者深刺之以泄其氣脉虛者淺刺之使精  
氣無得出以養其脉獨出其邪氣刺諸痛者其脉皆  
實故曰從腰以上者手太陰陽明皆主之從腰以下  
者足太陰陽明皆主之病在上者下取之病在下者  
高取之病在頭者取之足病在腰者取之臆病生於

頭者頭重生于手者臂重生于足者足重治病者先  
刺其病所從生者也春氣在毛夏氣在皮膚秋氣在  
分肉冬氣在筋骨刺此病者各以其時為齊故刺肥  
人者秋冬之齊刺瘦人者以春夏之齊病痛者陰也  
痛而以手按之不得者陰也深刺之病在上者陽也  
病在下者陰也癢者陽也淺刺之病先起陰者先治  
其陰而後治其陽病先起陽者先治其陽而後治其  
陰刺熱厥者留針反為寒刺寒厥者留針反為熱刺  
熱厥者二陰一陽刺寒厥者二陽一陰所謂二陰者  
二刺陰也一陽者一刺陽也久病者邪氣入深刺此

病者深內。而久留之。間日而復刺之。必先調其左右。去其血脉。刺道畢矣。凡刺之法。必察其形氣。形肉未脫。少氣而脉又躁。躁厥者。必為繆刺之。散氣可收。聚氣可布。深居靜處。占神往來。閉戶塞牖。魂魄不散。專意一神。精氣之分。毋聞人聲。以收其精。必一其神。令志在針。淺而留之。微而浮之。以移其神。氣至乃休。男內女外。堅拒勿出。謹守勿內。是謂得氣。

凡刺之禁

新內勿刺

新刺勿內

已醉勿刺

已刺勿醉

新怒勿刺

已刺勿怒

新勞勿刺

已刺勿勞

已飽勿刺

已刺勿飽

已飢勿刺

已刺勿飢

已渴勿刺

已刺勿渴

大驚大恐。必定其氣。乃

刺之。乘車來者。卧而休之。如食頃。乃刺之。出行來者。坐而休之。如行十里頃。乃刺之。凡此十二禁者。其脉亂氣散。逆其營衛。經氣不次。因而刺之。則陽病入於陰。陰病出為陽。則邪氣復生。粗工勿察。是謂伐身形。體淫泆。乃消腦髓。津液不化。脫其五味。是謂失氣也。太陽之脉。其終也。戴眼反折。瘈瘲。其色白。絕皮。乃絕。汗絕。汗則終矣。少陽終者。耳聾。百節盡縱。目系絕。目系絕。一日半則死矣。其死也。色青白。乃死。陽明終者。

口目動作喜驚妄言色黃其上下之經盛而不行則  
終矣少陰終者面黑齒長而垢腹脹閉塞上下不通  
而終矣厥陰終者中熱嗌乾喜溺心煩甚則舌卷卵  
上縮而終矣太陰終者腹脹閉不得息氣噫善嘔嘔  
則逆逆則面赤不逆則上下不通上下不通則面黑  
皮毛焦而終矣

黃帝內經靈樞卷第四

音釋

本神第八

惓亂

悶

怵惕

上耻律切下他  
的切悚懼也

終始第九

繆刺

上眉  
救切

男內女外

難經作男  
外女內

浮灤

下迷  
各反

齒長

平聲

黃帝內經靈樞卷第五

經脈第十

雷公問於黃帝曰禁脈之言凡刺之理經脈為始營其所行制其度量內次五藏外別六府願盡聞其道黃帝曰人始生先成精精成而腦髓生骨為榦脈為營筋為剛肉為墻皮膚堅而毛髮長穀入于胃脈道以通血氣乃行雷公曰願卒聞經脈之始生黃帝曰經脈者所以能決死生處百病調虛實不可不通肺手太陰之脈起于中焦下絡大腸還循胃口上膈屬肺從肺系橫出腋腋下循臑內行少陰心主之前



下肘中循臂內上骨下廉入寸口上魚循魚際出大  
指之端其支者從腕後直出次指內廉出其端是動  
則病肺脹滿膨膨而喘咳缺盆中痛甚則交兩手而  
贅此為臂厥是主肺所生病者欬上氣喘渴煩心胃  
滿臑臂內前廉痛厥掌中熱氣盛有餘則肩背痛風  
寒汗出中風小便數而欠氣虛則肩背痛寒少氣不  
足以息溺色變為此諸病盛則寫之虛則補之熱則  
疾之寒則留之陷下則灸之不盛不虛以經取之盛  
者寸口大三倍于人迎虛者則寸口反小于人迎也  
大腸手陽明之脈起于大趾次指之端循指上廉

出合谷兩骨之間上入兩筋之中循臂上廉入肘外  
廉上臑外前廉上肩出髃骨之前廉上出于柱骨之  
會上入缺盆絡肺下膈屬大腸其支者從缺盆上  
頸貫頰入下齒中還出挾口交人中左之右右之左  
上挾鼻孔是動則病齒痛頸腫是主津液所生病者  
目黃口乾衄衄喉痺肩前臑痛大指次指痛不用氣  
有餘則當脈所過者熱腫虛則寒慄不復為此諸病  
盛則寫之虛則補之熱則疾之寒則留之陷下則灸  
之不盛不虛以經取之盛者人迎大三倍于寸口虛  
者人迎反小於寸口也胃足陽明之脈起於鼻之

十  
弱  
平反  
軌  
音求

交頰中勞納

一本作約字

太陽之脉下循鼻外上入齒中

還出挾口環唇下交承漿却循頤後下廉出大迎循頰車上耳前過客主人循髮際至額顱其支者從大迎前下人迎循喉嚨入缺盆下膈屬胃絡脾其直者從缺盆下乳內廉下挾臍入氣街中其支者起于胃口下循腹裏下至氣街中而合以下髀關抵伏兔下膝臑中下循脛外廉下足跗入中指內間其支者下廉三寸而別下入中指外間其支者別跗上入大指間出其端是動則病洒洒振寒善呻數欠顏黑病至則惡人與火聞木聲則惕然而驚心欲動獨閉戶塞

牖而處甚則欲上高而歌弃衣而走貫響腹脹是為鼯厥是主血所生病者狂瘧溫淫汗出鼯衄口喎唇胗頸腫喉痺大腹水腫膝臑腫痛循膺乳氣街股伏兔鼯外廉足跗上皆痛中指不用氣盛則身以前皆熱其有餘于胃則消穀善飢溺色黃氣不足則身以前皆寒慄胃中寒則脹滿為此諸病盛則寫之虛則補之熱則疾之寒則留之陷下則灸之不盛不虛以經取之盛者人迎大三倍于寸口虛者人迎反小于寸口也 脾足太陰之脉起于大指之端循指內側白肉際過核骨後上內踝前廉上踰內循脛骨後交

出厥陰之前上膝股內前廉入腹屬脾絡胃上膈挾  
咽連舌本散舌下其支者復從胃別上膈注心中是  
動則病舌本強食則嘔胃脘痛腹脹善噫得後與氣  
則快然如衰身體皆重是主脾所生病者舌本痛體  
不能動搖食不下煩心心下急痛澹瘕泄水閉黃疸  
不能臥強立股膝內腫厥足大指不用為此諸病盛  
則寫之虛則補之熱則疾之寒則留之陷下則灸之  
不盛不虛以經取之盛者寸口大三倍于人迎虛者  
寸口反小于人迎 心手少陰之脉起于心中出屬  
心系下膈絡小腸其支者從心系上挾咽繫目系其

直者復從心系却上肺下出腋腋下循臑內後廉行  
太陰心主之後下肘內循臂內後廉抵掌後腕骨之  
端入掌內後廉循小指之內出其端是動則病嗑乾  
心痛渴而欲飲是為臂厥是主心所生病者目黃脇  
痛臑臂內後廉痛厥掌中熱痛為此諸病盛則寫之  
虛則補之熱則疾之寒則留之陷下則灸之不盛不  
虛以經取之盛者寸口大再倍于人迎虛者寸口反  
小于人迎也 小腸手太陽之脉起于小指之端循  
手外側上腕出踝中直上循臂骨下廉出肘內側兩  
筋之間上循臑外後廉出肩解繞肩胛交肩上入缺

盆絡心循咽下膈抵胃屬小腸其支者從缺盆循頰  
上頰至日銳眚却入耳中其支者別頰上頰抵鼻至  
目內眚斜絡于頤是動則病噤痛頰腫不可以顧肩  
似拔臑似折是主液所生病者耳聾目黃頰腫頸頰  
肩臑肘臂外後廉痛為此諸病盛則寫之虛則補之  
熱則疾之寒則留之陷下則灸之不盛不虛以經取  
之盛者人迎大再倍于寸口虛者人迎反小于寸口  
也 膀胱足太陽之脉起于目內眚上額交巔其支  
者從巔至耳上角其直者從巔入絡腦還出別下項  
循肩膊內挾脊抵腰中入循督絡腎屬膀胱其支者

從腰中下挾脊貫臀入膕中其支者從髀內左右別  
下貫胛挾脊內過髀樞循髀外從後廉下合膕中以  
下貫踠內出外踝之後循京骨至小指外側是動則  
病衝頭痛目似脫項如拔脊痛腰似折髀不可以曲  
膕如結踠如裂是為踝厥是主筋所生病者痔瘡狂  
癲疾頭顙項痛目黃淚出眦衄項背腰尻膕踠脚皆  
痛小指不用為此諸病盛則寫之虛則補之熱則疾  
之寒則留之陷下則灸之不盛不虛以經取之盛者  
人迎大再倍于寸口虛者人迎反小于寸口也 腎  
足少陰之脉起于小指之下邪走足心出于然谷之

下循內踝之後別入跟中以上踰內出臑內廉上股  
內後廉貫脊屬腎絡膀胱其直者從腎上貫肝膈入  
肺中循喉嚨挾舌本其支者從肺出絡心注胃中是  
動則病飢不欲食面如漆柴欬唾則有血喝喝而喘  
坐而欲起目眈眈如無所見心如懸若飢狀氣不足  
則善恐心惕惕如人將捕之是為骨厥是主腎所生  
病者口熱舌乾咽腫上氣嗌乾及痛煩心心痛黃疸  
腸澀脊脛內後廉痛痿厥嗜卧足下熱而痛為此諸  
病盛則寫之虛則補之熱則疾之寒則留之陷下則  
灸之不盛不虛以經取之灸則強食生肉緩帶被髮

大杖重履而步盛者寸口大再倍于人迎虛者寸口  
反小于人迎也 心主手厥陰心包絡之脉起于胃  
中出屬心包絡下膈歷絡三焦其支者循胃中脇下  
腋三寸上抵腋下循臑內行太陰少陰之間入肘中  
下臂行兩筋之間入掌中循中指指出其端其支者別  
掌中循小指次指出其端是動則病手心熱臂肘攣  
急腋腫甚則胃脇支滿心中憺憺大動面赤目黃喜  
笑不休是主脉所生病者煩心心痛掌中熱為此諸  
病盛則寫之虛則補之熱則疾之寒則留之陷下則  
灸之不盛不虛以經取之盛者寸口大一倍于人迎

虛者寸口反小于人迎也。三焦手少陽之脈起于小指次指之端，上出兩指之間，循手表腕，出臂外兩骨之間，上貫肘，循臑外，上肩而交出，足少陽之後入缺盆，布臆中，散落心包，下膈，循屬三焦。其支者從臆中，上出缺盆，上項，繫耳後，直上出耳上角，以屈下頰，至頰，其支者從耳後入耳中，出走耳前，過客主人前，交頰，至自銳眚，是動則病耳聾、渾渾、焯焯、嗑腫、喉痺，是主氣所生病者。汗出目銳眚、痛頰、痛耳後、肩臑、肘臂外皆痛。小指次指不用，爲此諸病。盛則寫之，虛則補之。熱則疾之，寒則留之。陷下則灸之。不盛不虛以

經取之。盛者人迎大一倍于寸口，虛者人迎反小于寸口也。膽足少陽之脈起于目銳眚，上抵頭角，下耳後，循頸行，手少陽之前，至肩上，却交出手少陽之後，入缺盆。其支者從耳後入耳中，出走耳前，至目銳眚後，其支者別銳眚，下大迎，合于手少陽，抵于頰，下加頰，車下頸，合缺盆以下，胷中，貫膈，絡肝，屬膽，循脇裏，出氣街，繞毛際，橫入髀厭中。其直者從缺盆下腋，循胷過季脇，下合髀厭中，以下循髀陽，出膝外廉，下外輔骨之前，直下抵絕骨之端，下出外踝之前，循足跗上，入小指次指之間。其支者別跗上，入大指之間。

跡 9  
音 岡



循大指歧骨內出其端還貫爪甲出三毛是動則病  
口苦善大息心脇痛不能轉側甚則面微有塵體無  
膏澤足外反熱是為陽厥是主骨所生病者頭痛額  
痛目銳眦痛缺盆中腫痛腋腫馬刀俠瘦汗出振  
寒瘧曾脇肋髀膝外至脛絕骨外踝前及諸節皆痛  
小指次指不用為此諸病盛則寫之虛則補之熱則  
疾之寒則留之陷下則灸之不盛不虛以經取之盛  
者人迎大一倍于寸口虛者人迎反小于寸口也  
肝足厥陰之脈起于大指叢毛之際上循足跗上廉  
去內踝一寸上踝八寸交出太陰之後上膈內廉循

股陰入毛中過陰器抵小腹挾胃屬肝絡膽上貫膈  
布脇肋循喉嚨之後上入頰頰連目系上出額與督  
脈會于巔其支者從目系下頰裏環唇內其支者復  
從肝別貫膈上注肺是動則病腰痛不可以俛仰丈  
夫癩疔婦人少腹腫甚則嗌乾面塵脫色是肝所生  
病者曾滿嘔逆飧泄狐疔遺溺閉癢為此諸病盛則  
寫之虛則補之熱則疾之寒則留之陷下則灸之不  
盛不虛以經取之盛者寸口大一倍于人迎虛者寸  
口反小于人迎也 手太陰氣絕則皮毛焦太陰者  
行氣溫于皮毛者也故氣不榮則皮毛焦皮毛焦則

津液去皮節津液去皮節者則爪枯毛折毛折者則  
毛先死丙篤丁死火勝金也 手少陰氣絕則脉不  
通脉不通則血不流血不流則髮色不澤故其面黑  
如漆柴者血先死壬篤癸死水勝火也 足太陰氣  
絕者則脉不榮肌肉唇舌者肌肉之本也脉不榮則  
肌肉軟肌肉軟則舌萎人中滿人中滿則唇反唇反  
者肉先死甲篤乙死木勝土也 足少陰氣絕則骨  
枯少陰者冬脉也伏行而濡骨髓者也故骨不濡則  
肉不能著也骨肉不相親則肉軟却肉軟却故齒長  
而垢髮無澤髮無澤者骨先死戊篤己死土勝水也

足厥陰氣絕則筋絕厥陰者肝脉也肝者筋之合  
也筋者聚于陰氣而脉絡于舌本也故脉弗榮則筋  
急筋急則引舌與卵故唇青舌卷卵縮則筋先死庚  
篤辛死金勝木也五陰氣俱絕則目系轉轉則目運  
目運者為志先死志先死則遠一日半死矣六陽氣  
絕則陰與陽相離離則腠理發泄絕汗乃出故旦占  
夕死夕占旦死經脉十二者伏行分肉之間深而不  
見其常見者足太陰過于外踝之上無所隱故也諸  
脉之浮而常見者皆絡脉也六經絡手陽明少陽之  
大絡起于五指間上合肘中飲酒者衛氣先行皮膚

先充絡脉絡脉先盛故衛氣已平營氣乃滿而經脉  
大盛脉之卒然動者皆邪氣居之留于本末不動則  
熱不堅則陷且空不與衆同是以知其何脉之動也  
雷公曰何以知經脉之與絡脉異也黃帝曰經脉者  
常不可見也其虛實也以氣口知之脉之見者皆絡  
脉也雷公曰細子無以明其然也黃帝曰諸絡脉皆  
不能經大節之間必行絕道而出入復合于皮中其  
會皆見于外故諸刺絡脉者必刺其結上甚血者雖  
無結急取之以寫其邪而出其血留之發為痺也凡  
診絡脉脉色青則寒且痛赤則有熱胃中寒手魚之

絡多青矣胃中有熱魚際絡赤其暴黑者留久痺也  
其有赤有黑有青者寒熱氣也其青短者少氣也凡  
刺寒熱者皆多血絡必間日而一取之血盡而止乃  
調其虛實其小而短者少氣甚者寫之則悶悶甚則  
付不得言悶則急坐之也 手太陰之别名曰列缺  
起于腕上分間並太陰之經直入掌中散入于魚際  
其病實則手銳掌熱虛則欠欬小便遺數取之去腕  
半寸別走陽明也 手少陰之别名曰通里去腕一  
寸半別而上行循經入于心中繫舌本屬目系其實  
則支膈虛則不能言取之掌後一寸別走太陽也手

十 手太陰之別  
故 喏同  
手太陽之別  
骨 音偶  
肘 音尤

心主之别名曰内鬮去腕二寸出于两筋之間循經  
以上繫于心包絡心系實則心痛虛則為頭強取之  
兩筋間也 手太陽之别名曰支正上腕五寸內註  
少陰其別者上走肘絡肩髃實則節弛肘廢虛則生  
眈小者如指痂疥取之所別也 手陽明之别名曰  
偏歷去腕三寸別入太陰其別者上循臂乘肩髃上  
曲頰偏齒其別者入耳合于宗脉實則齧齲虛則齒  
寒痺隔取之所別也 手少陽之别名曰外關去腕  
二寸外遶臂注臂中合心主病實則肘攣虛則不收  
取之所別也 足太陽之别名曰飛陽去踝七寸別

走少陰實則顛窒頭背痛虛則顛衄取之所別也  
足少陽之别名曰光明去踝五寸別走厥陰下絡足  
跗實則厥虛則痿躄坐不能起取之所別也 足陽  
明之别名曰豐隆去踝八寸別走太陰其別者循脛  
骨外廉上絡頭項合諸經之氣下絡喉嗌其病氣逆  
則喉痺瘁瘖實則狂顛虛則足不收脛枯取之所別  
也 足太陰之别名曰公孫去本節之後一寸別走  
陽明其別者入絡腸胃厥氣上逆則霍亂實則腸中  
切痛虛則鼓脹取之所別也 足少陰之别名曰大  
鍾當踝後繞跟別走太陽其別者并經上走于心包

下外貫腰脊其病氣逆則煩悶實則閉癢虛則腰痛  
取之所別也 足厥陰之別名曰蠡溝去內踝五寸  
別走少陽其別者徑脛上臑結于莖其病氣逆則臑  
腫卒疝實則挺長虛則暴癢取之所別也 任脉之  
別名曰尾翳下鳩尾散于腹實則腹皮痛虛則癢搔  
取之所別也 督脉之別名曰長強挾脊上項散頭  
上下當肩胛左右別走太陽入貫脊實則脊強虛則  
頭重高搖之挾脊之有過者取之所別也 脾之大  
絡名曰大包出淵腋下三寸布膺脇實則身盡痛虛  
則百節盡皆縱此脉若羅絡之血者皆取之脾之大  
絡脉也凡此十五絡者實則必見虛則必下視之不  
見求之上下人經不同絡脉異所別也

黃帝內經靈樞卷第五

音釋

經脉第十

脊

音務 頤之劣切

髀

音幹 音旱 音澹 音邪

與斜同

焯焯

土渾切

肱

音由

黃帝內經靈樞卷第六

經別第十一

黃帝問于歧伯曰余聞人之合于天道也內有五藏以應五音五色五時五味五位也外有六府以應六律六律建陰陽諸經而合之十二月十二辰十二節十二經水十二時十二經脉者此五藏六府之所以應天道夫十二經脉者人之所以生病之所以成人之所以治病之所以起學之所始工之所止也粗之所易上之所難也請問離合出入柰何歧伯稽首再拜曰明乎哉問也此粗之所過上之所息也請卒

言之足太陽之正別入于膈中其一道下尻五寸別入于肛屬于膀胱散之腎循督當心入散直者從脊上出于項復屬于太陽此為一經也。足少陰之正至膈中別走太陽而合上至腎當十四傾出屬帶脉直者繫舌本復出于項合于大陽此為一合。成以諸陰之別皆為正也。足少陽之正繞髀入毛際合于厥陰別者入季脇之間循胃裏屬膽散之上肝貫心以上挾咽出頤頷中散于面繫目系合少陽于外眥也。足厥陰之正別跗上上至毛際合于少陽與別俱行此為一合也。足陽明之正上至髀入于腹裏

屬胃散之脾上通于心。上循咽出于口上頰頰還目系合于陽明也。足太陰之正上至髀合于陽明與別俱行上結于咽貫舌中此為三合也。手太陽之正指地別于肩解入腋走心繫小腸也。手少陰之正別入于淵腋兩筋之間屬于心上走喉嚨出于面合目內眥此為四合也。手少陽之正指天別于顛入缺盆下走三焦散于膈中也。手心主之正別下淵腋三寸入膈中別屬三焦出循喉嚨出耳後合少陽完骨之下此為五合也。手陽明之正從手循膺乳別于肩髃入柱骨下走大腸屬于肺上循喉嚨



出缺盆合于陽明也。手太陰之正別入淵腋少陰之前入走肺散之太陽上出缺盆循喉嚨復合陽明此六合也。

### 經水第十二

黃帝問于歧伯曰經脈十二者外合于十二經水而內屬于五藏六府夫十二經水者其有大小深淺廣狹遠近各不同五藏六府之高下小大受穀之多少亦不等相應柰何夫經水者受水而行之五藏者合神氣魂魄而藏之六府者受穀而行之受氣而揚之經脈者受血而營之合而以治柰何刺之深淺灸之

壯數可得聞乎歧伯荅曰善哉問也天至高不可度地至廣不可量此之謂也且夫人生于天地之間六合之內此天之高地之廣也非人力之所能度量而至也若夫八尺之士皮肉在此外可度量切循而得之其死可解剖而視之其藏之堅脆府之大小穀之多少脉之長短血之清濁氣之多少十二經之多血少氣與其少血多氣與其皆多血氣與其皆少血氣皆有大數其治以針艾各調其經氣固其常有合乎黃帝曰余聞之快于耳不解于心願卒聞之歧伯荅曰此人之所以參天地而應陰陽也不可不察

足太陽外合于清水內屬于膀胱而通水道焉

足少陽外合于渭水內屬于膽

足陽明外合于海水內屬于胃

足太陰外合于湖水內屬于脾

足少陰外合于汝水內屬于腎

足厥陰外合于灑水內屬于肝

手太陽外合于淮水內屬于小腸而水道出焉

手少陽外合于漯水內屬于三焦

手陽明外合于江水內屬于大腸

手太陰外合于河水內屬于肺

手少陰外合于濟水內屬于心

手心主外合于漳水內屬于心包

凡此五藏六府十二經水者外有源泉而內有所稟此皆內外相貫如環無端人經亦然故天為陽地為陰腰以上為天腰以下為地故海以北者為陰湖以北者為陰中者為陰漳以南者為陽河以北至漳者為陽中之陰漯以南至江者為陽中之太陽此一隅之陰陽也所以人與天地相參也黃帝曰夫經水之應經脈也其遠近淺深水血之多少各不同合而以刺之柰何歧伯荅曰足陽明五藏六府之海也其脈大

血多氣盛熱壯刺此者不深弗散不留不寫也足陽  
明刺深六分留十呼足太陽深五分留七呼足少陽  
深四分留五呼足太陰深三分留四呼足少陰深二  
分留三呼足厥陰深一分留二呼手之陰陽其受氣  
之道近其氣之來疾其刺深者皆無過二分其留皆  
無過一呼其少長大小肥瘦以心撩之命曰法天之  
常灸之亦然灸而過此者得惡火則骨枯脉瀆刺而  
過此者則脫氣黃帝曰夫經脉之小大血之多少膚  
之厚薄肉之堅脆及腠之大小可為量度乎歧伯荅  
曰其可為度量者取其中度也不甚脫肉而血氣不

衰也若夫度之人瘠瘦而形肉脫者惡可以度量刺  
乎審切循捫按視其寒温盛衰而調之是謂因適而  
為之真也

黃帝內經靈樞卷第六

音釋

經別第十一

尻

枯毛切

肛

胡公切

頤頷

上以之切 下戶上切

經水第十二

澗

彌善切

潔

記合切

以心撩之

一本作以 意料之

