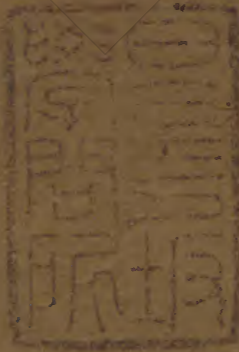


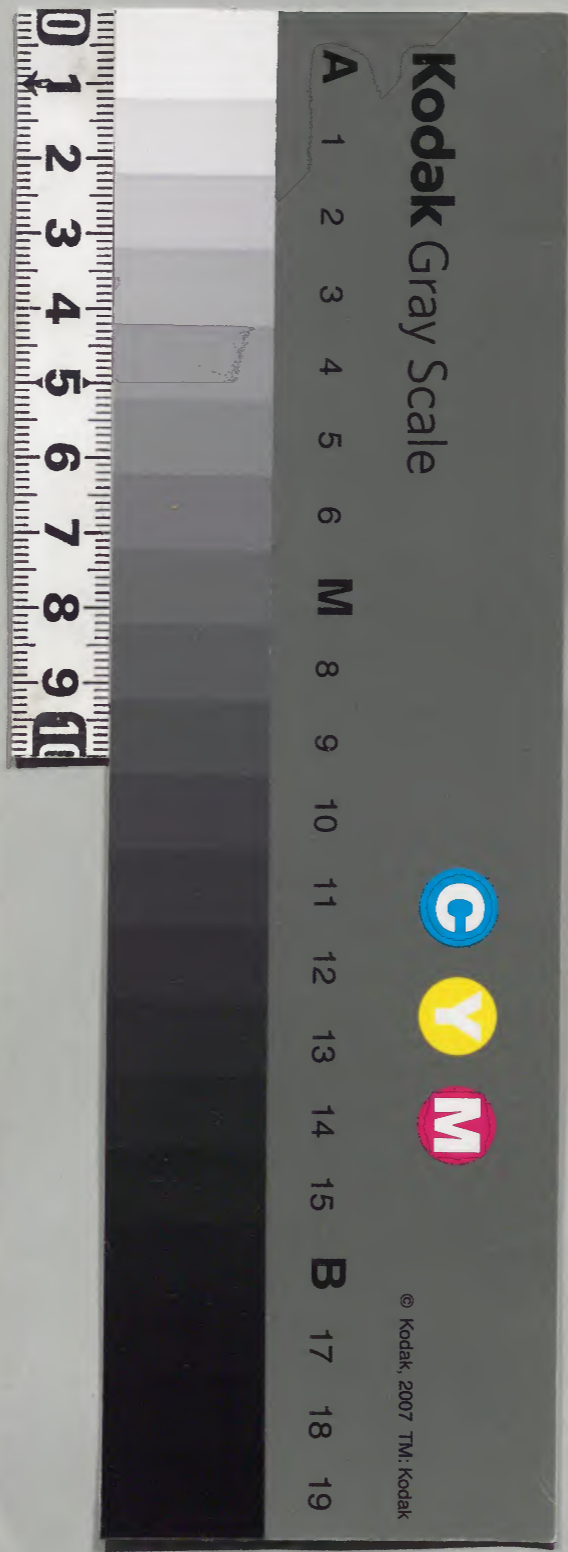
幼科準繩卷之六上



漢書	
一三五	二四九
七八	三〇九
冊架	函號類

內閣文庫	
三〇九	二四九
七八	三〇九
冊架	函號類

內閣文庫	
番號	漢 12549
冊數	78 ( 58 )
函號	301 62



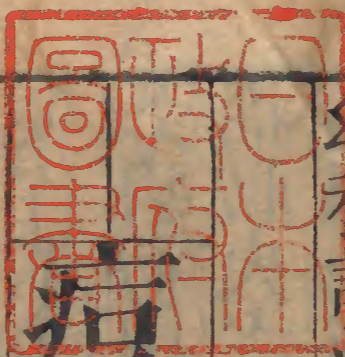
綴じ部(喉部分)の文字等が開きが不鮮明な場所あり



幼科證治準繩集之六

心部四

金壇王肯堂字泰甫輯



痘瘡下

寒戰咬牙

寒戰者森然若寒振振然搖動也咬牙者上下片牙相磨而鳴也經曰諸風振掉皆屬肝木寒戰而振振搖動風之象也火氣衝物亦然錢氏曰肝主風虛則咬牙多欠又曰上竅咬牙心熱也然則寒戰咬牙心肝二藏主之或以寒戰為氣虛咬牙為血虛或以咬



牙爲齒槁謂津液不足者皆不知此意痘瘡所惡者  
寒戰咬牙或單見一證或二證並見若瘡已壞加之  
喘促悶亂者死無日矣  
痘者瘡本稠密轉動  
之間身體振搖者此一身被瘡所困不能支持轉動  
艱難之故不可便作寒戰妄投熱藥也有只咬牙者  
此心肝二經火旺也蓋肝虛咬牙心熱者亦咬牙勿  
便作不治論

如瘡初出而寒戰者此邪氣將出外與正爭故振振  
搖動火之象也瘡出乃定柴葛桂枝湯主之  
瘡已  
出或已成漿而寒戰者表氣虛而不勝邪氣之盛也

養衛化毒湯主之  
如瘡本稠密焮發腫痛經脈動

搖時時振動者不可謂之寒戰待膿成痛去而解

收靨之時痂皮圓淨但或時戰慄者此正氣將復不

能自持之兆不必憂疑須臾自定  
有筋惕肉瞤者

經絡之血爲瘡所耗不能榮養肌肉主持筋脈故惕

惕然而手足自跳瞤瞤然而膚肉自動也不可謂之

寒戰但養其氣血十全大補湯汗主之  
薛一小兒

十四歲痘將愈忽寒戰手足竝冷脈微細而不及兩

寸乃脾氣虛熱用五味異功散獨參湯十全大補湯

而愈  
一婦人愈後寒戰脈浮大按之微細此血氣



虛也用十全大補湯三十餘劑而愈後因勞寒熱往來寒時手足如水熱時手足如炙脉浮大重按則細此陽氣虛甚也朝用補中益氣湯加桂附各壹錢夕用八味丸料倍加桂附各五十餘劑而安柴葛桂枝湯

柴胡

葛根

甘草

桂枝

防風

人參

白芍藥各等分

右剉細加生薑三片水一盞煎七分去渣溫服不拘時

養化毒湯

人參

黃耆炙

桂枝

甘草

當歸

右水煎服

初虞世云憎寒困倦或發寒戰能令痘子縮伏宜用陳文中異功散方見形證治出不快條婁氏云嘗治痘瘡寒戰用白朮耆歸加苓治之愈

袁氏獨附湯治寒戰

大附子伍錢麩裹煨

用水一鍾燈草七根煎服

痘疹

方十六



右方加入參真錢肉桂伍分黃耆貳錢橘紅壹錢  
甘草伍分當歸壹錢則爲附子振陰湯治寒戰咬  
牙捷効方也但紫焦伏黑者不用

牙

咬牙呵欠者肝虛也肝屬木臨官於寅寅爲相火火  
盜木之氣故肝虛之證形焉陽引而上陰引而下則  
開而欠也陽上極而下陰下極而上則合而齧也十  
全大補湯主之 如發熱之初便咬牙者此與癢塌  
吐瀉脾胃弱者不同須審形證分治之若多久咬牙  
頓悶者肝藏風熱也羌活湯<sub>痘發熱</sub>目上竄咬牙者心  
藏熱也導赤散<sub>心</sub>不可妄用陳氏辛熱之劑 上竄

咬牙者心熱也諸瘡皆屬心火上竄者火炎上之象  
也咬牙者火氣動搖之象也導赤散加酒炒黃連牛  
勞子主之 咬牙兼面赤作渴至夜爲甚者宜地黃  
丸 薛一 小兒痘瘡咬牙面黃飲湯此陽氣虛弱也  
用五味異功散加木香而愈後仍咬牙面赤作渴至  
夜爲甚此脾腎陰虛也用地黃丸大補湯而愈 一  
小兒交牙作渴面色忽白忽赤脉洪數按之無力左  
關尺<sub>皆</sub>甚此屬腎虛也用地黃丸補中益氣湯尋愈  
後因驚面青目赤呵欠咬牙手尋衣領此肝經虛熱  
用加減八味丸料煎與恣飲頓安又用補中益氣湯



而痊 一兒咬牙作渴飲冷大便微秘寒戰痘赤  
多在身側此屬膽經虛熱也用小柴胡湯柴胡麥門  
散各一刻又用加味四物湯而痊

清神仁每溫 治心肝火旺其牙相戛而鳴者

升麻 上地黃 木通

甘草 防風 麥門冬

右用水煎服

人參蟬蛻散治咬牙喘滿煩躁作渴方見痘煩躁

錢氏百祥丸治戛齒甚妙

如寒戰咬牙併作者則少陰專主之觀其瘡本如

瘡本潰爛寒戰咬牙者此手少陰心火也經曰熱勝

則肉腐寒戰咬牙火氣動搖之象也 如瘡本焦黑

寒戰咬牙者此足少陰腎水也腎色黑為主蟄封藏

之本乾黑者真藏色見也腎氣寒在變動為慄寒戰

者腎本病也腎主骨牙為骨餘寒戰則鼓頷而兩牙

相軋咬牙者腎寒所發也此二證者在心熱則清之

在腎寒則溫之其病已壞治之何益 或因陽氣虧

損咬牙寒戰者獨參湯參附湯甚効 若血氣不榮

而不能磨兼以悶亂不寧卧則哽氣泄瀉寒戰咬牙

者陳氏異功散見形出不快條加木香當歸以救之 錢氏

痘瘡寒戰咬牙

併作 牙戰



法寒戰咬牙黑陷者百祥方見下之黑陷薛前證若

手足並冷渴飲熱湯大便泄瀉者陽氣虛寒也宜熱

補之手足不冷大便秘不利渴飲溫湯者脾氣虛熱也

宜調補之手足不熱大便秘不利渴飲熱湯者脾胃虛

弱也宜溫補之一小兒出痘寒戰咬牙四肢倦縮

大便自利手足並冷喜飲熱湯此陽氣虛寒也用十

二味異功散末二錢諸證頓退又用人參白朮散參

耆四聖散而磨一小兒十四歲面色忽赤忽黑出

痘寒戰咬牙作渴煩熱喜飲熱湯此陽氣虛寒也用

十全大補湯散煩渴頓止乃以八珍倍加參耆至膿

灌又作渴面赤此膿成而血氣虛也用當歸補血湯

八珍湯而磨至月餘面赤煩渴或時昏憤痘痕如赭

或時作癢脈法大按之如無此血脫也用大劑當歸

補血湯而安一小兒膿不灌兼寒戰咬牙腹脹屬

脾胃虛弱用四君肉桂歸耆肉豆蔻又用參耆四聖

散而痊後用托裏散四君子湯而磨一小兒癢塌

寒戰咬牙喜飲溫湯手足不熱屬陽氣虛弱也用參

耆四聖散諸證已退用參耆托裏散其漿漸灌用十

全大補湯其痂頓磨一產婦出痘寒戰咬牙腹脹

作渴足冷身熱此脾胃內虛寒外假熱也大補湯加

五言寒戰文并 刀斗六



桂附三劑去附易乾薑二三劑仍用參耆四聖散并五味與功散加歸耆治之而痊諸書多以寒戰咬牙併作爲不治之證然能善治之多有生者蓋熱毒不得盡發內與正氣相搏則筋脉因之而動搖人之一身惟手足能運動口能開闔皆虛境也相搏之際故手足戰搖而口齒相戛矣

無憂散 治臨危痘證寒戰咬牙

人牙

自落者不拘多少火煨存性淬入韭菜汁內大牙三次小牙二次研極細末

雄黃

珍珠各伍分

右俱研爲末每服三五分多則一錢用荔枝煎湯

下 一方有牛黃伍分

透骨解毒湯 治寒戰咬牙

紫草

甘草

當歸

防風

陳皮

赤芍藥

石各等分水煎服

催蟄丹 痘踰八九朝膿漿雖不充裕倏然寒戰咬

牙以此治之

虎牙人牙各壹枚酥炙研細和人參丁香末乳酒

和服

滴滴金 治寒戰咬牙



狗頭去肉留腦髓酥炙脆細研爲末濃煎酒下

厥逆

逆者四肢逆而不温也厥者冷也又甚於逆四肢者  
諸陽之本常宜和煖如指頭微寒者陽氣衰也陽氣起於  
十指足心冷者陰氣勝也陰脉集於足下如瘡本焦  
黑煩渴頓悶喘促而厥逆者此陽毒内陷熱氣逆伏  
手足爲之冷所謂熱深厥亦深火極似水者如瘡本  
灰白泄利而厥逆者此元氣虚憊陰陽不相順接而  
手足爲之冷也瘡疹之候頭常欲涼足常欲温故頭  
温足冷者不治厥逆乃瘡家惡證也  
如因熱深而厥者大便不通三乙承氣湯便闕主之

痘疹厥逆

卷十一



瘡黑者百祥丸牛李膏主之俱見如因泄利氣虛

而厥者陳氏木香散瀉異功散出不主之快但十指

頭微寒者四君子湯不能理中湯吐利竝加桂主之

**初**痘瘡發熱手足却宜和煖雖云足屬腎要涼涼非冷

也只與常人同遍身皆熱而此同常人故稱涼亦和

煖之意非真冷也若手足冷由其人曾多吐瀉脾藏

虛怯脾主四肢所以冷冷為惡候不可單用發表反

損脾胃宜和中發表兼用痘出以脾胃為主又宜急

與木作湯以飲之不可因循空談廢事也先以黃耆

建中湯腹痛加防風羌活或四君子湯加黃耆桂枝

防風以發之發後以四君子湯加黃耆白芍藥當歸

桂心以補脾胃養氣血而助痘瘡之成就也

**中**如瘡始出手足便冷者其人先有吐利四肢者皆稟

氣於脾胃胃氣弱不得至經理中湯加桂主之

參附湯 治痘疹陽氣虛寒咬牙寒戰手足竝冷或

吐瀉不食飲沸湯不知熱用獨參湯加好真附炮

如法者每劑先加壹錢未應多加之更不應加至

四五錢或等分亦無妨但用之以運其陽氣如已

脫者不治

**二**神散 治傷冷體寒肢冷腹痛口氣冷難發難壯



痘疹  
暫用

丁香 玖粒

乾薑 壹錢

右為末每服五分白湯送下蓋被片時令脾胃溫  
煖陰反陽回則痘變順矣量兒大小輕重用之

眼目

萬目者心之使也神所寓焉發熱之初觀其兩目神  
倦不欲開者痘也目中汪汪若水者疹也諸瘡皆發  
於心故候見於目也目赤者熱甚也心惡熱急解之  
經曰肝通竅於目瘡疹發熱目連劄者肝有風也風  
入於目上下左右如風吹不輕不重兒不能任故目  
連劄也目直視者肝有熱也熱入於目牽其筋脉兩  
眦俱緊不能轉眴故目直也得心熱則搐者風火相  
搏也痘瘡發搐此其常候但瀉心肝上之火搐止則  
吉搐不止則凶鍼經曰五臟六腑之氣皆上注於目

痘疹眼目

乃平六



而爲之精精之窠爲眼骨之精爲瞳子筋之精爲黑睛血之精爲絡氣之精爲白睛肉之精爲餉束裏擷痘瘡之毒發於五臟六腑毒之甚者眼必受之古人留護眼之法其意深矣凡瘡出太甚兩眼常出淚者肝熱也此時眼中無瘡但內服瀉肝火之藥蓋眼中之痘常在收靨不齊之後有之如瘡入目成膚翳者切不可用點藥損睛破瞳成廢人矣痘瘡收後目不可開者肝熱則目澀不敢開明暗皆然心熱見明則合暗處則開謂之羞明此有餘熱在心肝也如瘡未成膿腫去目開者瘡已過期收靨不齊目閉不開者

瘡壞欲變目上竄者心絕也直視不轉者腎絕也非泣而泪自出者肝絕也微瞋者氣脫也血貫瞳子者火勝水竭皆死候也 護眼法見見形證治

痘毒入眼而虛弱者不宜涼劑俟靨後治之雖有目翳切不可用點藥只宜活血解毒俟五臟和平翳當自去若誤用點藥則非徒無益而反害之

**丹**如痘傷眼必用山梔赤芍決明歸鬚連翹防風桔梗升麻小劑末之調服如眼無光過百日後血氣完復則自明矣

**張炳**治瘡疹後毒氣攻眼或生翳膜赤黑之類宜用

丹溪法

痘疹眼目

卷六

十一



痘疹

痘疹

四物湯加荆芥防風煎服兼用黑豆皮殼精草海蛤  
甘草等分爲末用熟豬肝切片蘸服神妙一方治痘毒日醫用

江西蛤粉黑豆皮甘草  
蜜蒙花等分爲末調服

痘後生翳數服效用葳靈仙仙靈脾等分洗淨不  
見火與白爲細末每服隨時宜第三次米下

錢氏法

錢氏黃檗膏痘初出塗面護眼方見證治大法調肝散治

瘡疹太盛服之不入眼痘方見密羊肝散即下蜜蒙散方見活人法

蟬蛻散 治痘瘡入眼半年已裏者一月取效

豬羊蹄甲貳兩入罐子內鹽  
泥固封燒存性蟬蛻去土取  
末壹兩

右二味研入羚羊角細末貳分拌勻每服壹字百

日外兒一二分三歲三四分漿水或新水調下日

三四夜一二食後一年已上者不治

治瘡疹入眼

馬屁勃 蛇皮各半兩 皂莢子拾肆粒

右入小罐子內鹽泥封固燒存性研細溫酒調下

三錢食後

治瘡疹入眼或翳

栝蒌根半兩 蛇皮貳錢

右爲細末用羊肝壹箇批開入藥末貳錢麻線纏  
定米泔煮熟頻與食之兒未能食肝乳母多食之



又方

用蟬蛻末以水煮羊肝湯調服二三錢

海藏地黃散 治小兒心肝壅熱目赤腫痛生赤翳

或白膜遮睛四邊散漫者尤易治若暴遮黑睛者多致失明宜速用此方亦治瘡疹入眼

熟地黃

當歸各壹分

黃連

大黃煨

防風

羌活

生犀末

蟬蛻去土

木賊

穀精草

白蒺藜

沙苑蒺藜各壹錢

生地黃

木通

甘草各壹錢半

玄參伍分

右為細末每服壹字或五分量兒大小加減煎羊

肝湯食後調下日三夜一忌口將息大人亦治

東垣云治痘瘡風熱毒翳膜暈遮睛以瀉青丸治之

大効初覺易治

雲岐用竹葉湯和沙糖水化下瀉青丸二丸漸至微

利神効

癰入眼用决明撥雲蜜蒙花通聖蛤粉散之類然無

出此書海藏云莫若病時隨經而取不使毒氣轉入

失治者說也

三言眼目

刀針

三



决明散 治瘡痘疹入眼海藏云此少陽太陰之劑

决明子

瓜蒞仁各半兩

赤芍藥

甘草各壹分

右爲細末入麝香少許令勻每服二錢生米泔調下臨卧服

撥雲散 治瘡痘入眼及生翳

用桑螵蛸真者壹兩炙令焦細研搗爲末入麝香少許每服二錢米泔調下

蜜蒙花散 治小兒痘瘡入眼及無辜汗氣入眼

蜜蒙花

青柏子

决明子

車前子各壹兩

右末拌勻用羊肝一大片薄批糝上濕紙裏煨熟量多少空心服之錢氏海藏云即羊肝散

通聖散 治疹痘瘡入眼及生翳

白菊花如無甘菊代之然不如白菊好

菜豆皮

穀精草去根壹兩

右爲細末每服一大錢柿乾一箇米泔水一盞同煎候米泔盡只將柿乾去核食之不拘時日三枚日近者五七日遠者半月取効

蛤粉散 治小兒瘡子入眼



穀精草

蛤粉各等分

右爲細末每一錢七豬肝一兩許批開摻藥捲了  
用竹箬裹麻線縛定水一碗煮令熟入收口甕瓶  
薰眼候溫取食之日作不過十日退

眼閉不開者肝經熱也用消毒救苦湯痘大子母同法

服或先用柴胡麥冬散餘毒次用四物湯失血加山

梔亦可目赤腫痛者亦柴胡麥冬散并穀精散治之

倪氏維德啓微集治痘疹餘毒不解未滿二十一日

上攻眼目生翳眵淚俱多紅赤腫閉者亦用消毒救

苦湯治効如痘稠密面腫目閉未收靨而眼忽先

開者凶

元氣虛損脉數促致令目睛上吊而露白非痘毒也

時人謂風證謬甚但只露白而無他證急以保元湯

加陳黃米主之七日之後有此十生六七七日之前

有此百無一生無魂失志者不治不省人事者不治

洗肝明目散

當歸

川芎

防風

山梔仁

龍膽草

柴胡

木賊

羌活

蜜蒙花各等分

右剉爲末每服一錢淡沙糖水調服



蟬殼明目散 治眼目風腫及生翳膜等疾

蟬殼去足 地骨皮 黃連宣州者去鬚

牡丹皮 白木 蒼木米泔浸切焙

菊花各壹兩 龍膽草伍錢 甜瓜子半升

右為細末每服一錢半荆芥煎湯調下食後臨卧各一服治時疾後餘毒上攻眼目甚效忌熱麪炒

豆醋醬等物

蟬蛻散

蟬蛻 蜜蒙花 黑豆殼

菘豆殼 明月砂各等分

共為細末每用一錢以豬羊肝一片批開入藥末

在內麻扎定米泔煮熟頻與食肝飲湯

蜜蒙花散 治痘入目翳膜遮睛

蜜蒙花 菊花 石決明

白蒺藜 木賊 羌活

右為末每服二三錢茶清調下

兔糞散 治痘入眼

兔糞炒黃為末用蟬退木通甘草煎湯頓服亦可

煉蜜為丸酒送下三五十九

兔糞丸 治痘入眼或生翳障



兔糞炒肆兩

石決明煨

草決明

木賊去節

白芍藥

防風各壹兩

當歸伍錢

穀精草貳錢

右為末蜜丸菉豆大每服三五十九荆芥湯送下  
吹耳丹

輕粉

飛丹

為細末左眼翳吹右耳右眼翳吹左耳只吹一二  
次

又方 加雄黃麝香少許 外用石燕子壹對檳榔  
壹對二味磨水常服

洗肝散

大黃

梔子

防風

薄荷葉

當歸

川芎

羌活各等分

右剉散每用三錢水一盞煎六分不得煎熟空肚  
涼服

防風散

痘疹後風熱上攻目赤腫流血及痘風瘡

荆芥穗

當歸

川芎

防風

赤芍藥

防已

梔子



痘疹

卷六

右各等分爲細末每服二錢茶清調下作湯煎服亦可

加味四物湯 瘡毒入目血熱不散兩眦皆赤兼治

瘡癩

當歸

川芎

白芍藥

防風

生地黃

荆芥

各等分

右剉散每服五錢水一盞半煎一盞分作三三次

服

羌活防風散 日三服一切翳障皆可磨去

羌活

防風

川芎

甘草

木賊

菘豆皮

荆芥

各等分

蟬蛻

穀精草

蛇蛻

雞子殼

用內薄皮各貳錢

右爲極細末茶清調下每服一錢食後服

秦皮散 治大人小兒風毒赤眼痛癢澀淚昏暗羞

明

秦皮

滑石

黃連

各等分

右每用半錢湯泡乘熱洗

僊靈脾散 治痘疹入眼

僊靈脾

歲靈僊

各等分

痘疹眼目

卷六



右爲末每服半錢米湯調食後下

蒺藜散 治痘疹入眼

蒺藜

甘草

羌活

防風

各等分

右爲細末每服二錢水調服如撥雲見日之効

蟬菊散 治痘疹入目或病後生翳障

蟬蛻

淨洗

白菊花

各等分

每服三錢入蜜少許水煎食後服

菊花散 治瘡疹入眼諸證

白菊花

菘豆皮

蜜蒙花

旋覆花

穀精草

甘草

各壹兩

每貼二錢用柿餅一枚粟米泔一盞煎水乾爲度

取柿餅食之五七日即効

丹溪治痘後目翳穀精草蛇蛻菘豆殼天花粉爲

末粟米泔浸者乾爲度食之

浮萍散 治痘疹入眼痛楚不可忍

浮萍草陰乾爲末每服一二錢用羊肝半片入盃

內以竹杖刺碎投水半盞絞汁調藥食後服之已

傷者十服九効

羚羊角丸

治小兒腎虛宜肝腎明目



羚羊角

取末

酸棗仁

去皮各半兩

肉桂

不見火五分

虎脛骨

醋炙黃伍錢

防風

當歸

黃耆

各壹錢

右為末煉蜜丸如皂子大每服一九食前溫水化

下日進三服

羚羊角散

治肝藏實熱眼目昏暗時多熱淚

羚羊角

鎊

羌活

去蘆

玄參

車前子

黃芩

去黑心

山梔仁

瓜蒌

各伍錢

胡黃連

菊花

各叁分

細辛

去苗壹分

右為細末每服一錢食後竹葉煎湯調服

羚羊角飲子

治黑翳如珠外障

羚羊角

五味子

大黃

知母

各壹兩

芒硝

防風

各貳兩

右剉每服五錢水一盞煎五分去滓食後溫服此

方宜斟酌用之不可輕率

撥雲散 治小兒瘡疹後眼中生翳膜

兔糞

貳斤如芒蘆花色者佳

蟬退

木通

白蒺藜

各貳兩

甘草

壹兩

右同為極細末煉蜜為丸如梧桐子大每服八十



丸食後白湯送下日進三服或煎濃湯服亦可頻  
頻服之以翳退盡為度此方經驗極効

兔糞檳榔方

向東西地方上一去不許回顧尋取兔糞拾肆粒  
檳榔用雌雄同磨取不落地的花水調服甚効

咽喉

咽者胃之系主內而不出所以司飲食也喉者肺之  
系主出而不內所以司呼吸也人之咽喉乃緊要索  
籥門戶也經曰一陰一陽結謂之喉痺一陰者手少  
陰君火心主之脉氣也一陽者手少陽相火三焦之  
脉氣也二脉並絡於喉瘡疹之毒君相二火主之其  
火上蒸咽喉最為先受故發熱與出形之初必問其  
咽喉痛與不痛先與發散解利之令毒得出不留連  
於咽喉間也若不知此義以解利於先則咽喉腫塞  
飲食不入呼吸不能死在旦夕矣如瘡出太甚審察



痘疹

卷之六

咽喉若內無瘡又不痛者此毒已盡出不須慮之如內多瘡又加痛苦者切防收靨之時嗆水吐食失聲之變如病益甚喉中氣響汨汨如水聲者死

初

初覺發熱煩躁咽痛者宜升麻湯初熱活人如聖餅子消毒散出太咽痛發熱作渴面赤飲冷者胃經

實熱也射干鼠粘子湯主之

中

既出而咽喉疼者乃心胃有熱上攻如咽乾澀而疼兼口舌生瘡齒浮齲腫者宜甘露飲丹溪用鼠粘子

湯即消毒散水漿不入者紫雪大科最妙抱龍丸驚

皆可用毒攻咽喉口舌生瘡不能吮乳

者如聖餅子主之已上劑須能食臟腑實方可用如

上焦雖熱却小便清大便溇薄飲食不進者當以清

上溫下藥調之如甘桔湯加參朮陳皮訶子之類更

驗手足如不熱者白朮散渴調之

後

靨後咽痛治法見痘後餘毒條風熱咳嗽咽膈不利者陳氏用桔梗甘草防風湯玄參升麻湯亦得身

壯熱口舌生瘡咽喉腫痛大便堅實者射干鼠粘子

湯靨後壯熱咽痛痘痕色紅手微熱者餘毒未解

也柴胡麥門冬散主之餘毒手指似熱而冷者脾氣

虛也錢氏異功散主之

痘疹

卷之六

三三



要訣云喉者氣之出入之戶也熱毒之氣至此亦為極地故痘證喉病獨多而且暴烈或痛或燥或破或咽食或噎食或流涎變證多端固難定治俱以退火為急用甘桔湯合解毒湯即黃連解毒湯加麥門冬薄荷礬砂孩兒茶為極細末煉蜜丸如大豆大時時噙化嚥骨垂下或腫大以玉鎖匙點之噎喉六日以前宜急治之喉痛喉燥喉破不能飲食者亦玉鎖匙吹之如喉痛作渴上體雖甚熱而兩足俱冷瘡不起發者乃腎經虛熱也不可專用清涼之劑宜以地黃丸煎與恣飲兼用八物湯補之

活人如聖餅子

治小兒瘡疹毒攻咽喉腫痛

海藏云隨

經此一方即是隨經

牛蒡子炒

甘草各壹兩

麥門冬去心半兩

桔梗壹兩

右為末加竹葉同煎細細服之

海藏云減門冬竹葉甘桔鼠子湯治

咽喉不利

小兒瘡出欲透皮膚身熱咽喉不利甘草桔梗升麻湯

甘草半兩

桔梗壹兩

升麻半兩

右剉細每服一大錢水煎服



痘疹

卷六

三

甘露飲子 治心熱咽喉痛口舌生瘡并瘡疹已發未發並可服之治熱上攻牙根腫痛動搖

生地黃

熟地黃

天門冬

去心

麥門冬

枇杷葉

枳殼

炒

黃芩

石斛

甘草

炒

山茵陳

右各等分為麤末每服二錢水一盞煎食後溫服

牙齒腫痛則含嗽并服

海藏云甘露飲為血劑

地黃丸 治小兒痘疹口瘡喉腫痛牙疳臭爛

天門冬

麥門冬

玄參

各參

甘草

薄荷

各壹兩

右為細末生熟地黃汁和丸櫻桃大每服一九溫

蜜水化服

甘桔防風湯

痘疹後餘毒咽喉痛

桔梗

甘草

防風

各等分

右剉散每服三錢水一盞煎至六分空肚溫服忌

酒薑椒熱物

玄參升麻湯

治痘疹後餘毒咽喉腫痛

升麻

玄參

甘草

各半錢

右剉散水一盞煎六分并查溫服瘰癧疹熱甚涼服

痘疹咽喉

刀圭六

三



射干鼠粘子湯 治痘疹後癰疽瘡毒

鼠粘子 貳錢 升麻 甘草

射干 各伍分

右剉散水一盞煎六分空肚服忌魚腥葱蒜

玉鎖匙 點燕骨腫痛或垂下及喉舌強硬等證

硼砂 壹錢 朴硝 伍分 殭蠶 壹條

片腦 半分

右為極細末咽喉腫痛每用少許以竹管吹之

加減射干鼠粘湯 治痘瘡熱毒上衝咽喉腫痛

射干 山豆根 白殭蠶 各壹錢

鼠粘子 紫草茸 紫苑 各壹錢

桔梗 石膏 訶子

木通 升麻 蟬蛻 各捌分

甘草 伍分

右剉為麤散每服四五錢水煎食遠服

利咽解毒湯 治痘咽喉痛首尾皆可用

山豆根 麥門冬 各壹錢 牛蒡子 炒

玄參 桔梗 各柒分 甘草

防風 伍分 菘豆 肆拾粒

右水煎服



古木煎服

切風 丑介

藜豆 丑介

支參

訖財 各介

甘草

山豆

麥門冬 各介

半葶

麻即雜毒

或豈即雜毒首葶習何用

古陸為蠱精武服四五錢水煎食黍服

甘草 丑介

木鼠 各壹

代和 各壹

單地 各介

訖財

古膏

硝干

鼠酥干

紫草

紫葳 各壹

腰痛

瘡疹發熱先腰痛者最忌經曰腰者腎之府也又曰  
太陽所至為腰痛蓋足太陽膀胱經為十二經之首  
其脉俠脊入循脊絡腎瘡疹之毒起於右腎之下循  
足太陽膀胱散於諸經乃邪由裏傳表也如初發熱  
其腰即痛此邪由膀胱直入於腎故關節不利而腰  
痛亟解毒以瀉少陰之邪發表以通太陽之經使邪  
氣不得以深入瘡雖稠密或可愈也治若少緩則太  
陽之邪由表以傳於陽少陰之邪由裏以傳於陰表  
裏受病陰陽俱傷榮衛之脉不行臟腑之氣皆絕或

三六

九十六

三六



為黑陷或為癢塌終莫能救矣

凡發熱便腰痛者先服人參敗毒散

初熱

次服五苓

散加獨活細辛主之

薛痘瘡而見腰痛證者皆因腎經虛怯相火內燥真  
 陰不能勝邪故腰作痛也急服地黃丸以防變黑歸  
 腎乃克有濟大抵此痘因稟賦腎家精氣不足故目  
 睛多白俗謂之折腰痘是也若平素面白眼白睛多  
 行遲語遲者出痘必歸腎經預為調補腎氣庶免此  
 患 一小兒十三歲眼睛多白或時面赤常患頸痛  
 尺脈洪數先君謂稟腎氣虛用地黃丸料煎服而愈  
 至十五歲出痘先君云須多服前藥仍用地黃丸益  
 氣湯更加倦怠乃以地黃丸大劑煎與恣飲又用大  
 劑八珍湯痘漸出如式恪服前藥至暮歲二藥計十  
 七斤餘而瘡先君每見嬰兒白睛多面色白或色赤  
 令其預補脾腎以防出痘但信者少耳 一小兒出  
 痘腰痛足熱發渴此稟腎虛火動也先君用大劑加  
 減八味丸料煎與恣飲諸證漸退佐以大劑八珍加  
 紫草糯米數劑膿漸灌仍用前藥而結痂用八珍湯  
 而靨 一小兒出痘將愈因停食泄瀉作渴腰痛此  
 脾腎虛弱也先君用加減八味丸料及五味異功散



渴瀉頓止又與六味丸料及八珍湯而曆 一小兒  
 面色常白目睛多白時常腰痛兩足時熱冬不衣綿  
 年九歲先君謂稟腎虛令每日服地黃丸至十歲出  
 痘腰痛發渴面赤飲冷用地黃丸每劑加肉桂半錢  
 煎與恣飲數劑之後熱渴頓止腰痛頓愈却去肉桂  
 仍與服之至五十餘劑而曆  
 加味地黃丸

熟地黃

酒浸蒸透曬乾 捌兩酒拌杵膏

山茱萸肉

乾山藥

五味子

炒各肆兩

澤瀉

白茯苓

牡丹皮

鹿茸

炙各叁兩

肉桂

厚者去皮兩少肉壹兩發熱者以此加之引虛火歸腎經而熱自止也

右各另為末入地黃和勻量入米糊丸服煎服更  
 好

羌活當歸湯

治腰背痛初發熱時便宜服之

羌活

當歸

獨活

防風

川芎

黃蘗

各壹錢

柴胡

壹錢伍分

桂枝

柒分

梔仁

紅花

各捌分

酒水各半煎服

又方治腰痛有蒼朮漢防已

如神湯

治腰痛

豆卷

腰扁

天



當歸

桂皮

玄胡索

各等分爲末酒下一二三錢

腹痛

婁痘腹痛多是痘毒當臨證消息  
 萬內經腹痛皆屬於寒惟有一證爲熱瘡疹腹痛皆屬毒熱也訣云  
 發熱肚中痛瘵瘡腹內攻發多防不透發少更防癰  
 是已或有兼食積者  
 翁痘疹腹痛者由毒鬱於三  
 陰臍以上屬太陰當臍屬少陰小腹屬厥陰須分別  
 之腹脹者毒聚於腸胃也治法俱當升發解利痘毒  
 兼分利小便使毒氣上下分消則痛與脹自止故曰  
 痛隨利減脹以利消俗醫以厚朴行滯氣而不知升  
 發解利非其治矣亦有乳食停滯不消化而腹脹者

痘毒腹痛

刀斗六

三九



當以升發解利藥中加消食之劑所傷之物當審其寒熱又有數日大便者大便行而痛脹自止亦未可驟用硝黃也

定痛散 傷寒肚痛及冷氣痛

神麴

香附

各壹錢

山查

貳錢

良薑

當歸

甘草

各伍分

右用薑三片棗二枚水煎服 手足逆冷加大附

子貳分

桂枝芍藥湯 治腹痛

桂枝

炙甘草

各壹錢

白芍藥

酒炒 貳錢

生薑三片棗二枚水煎服

黃連湯 治熱毒在胃腹痛時或欲吐此藥能升降

陰陽

黃連

炙甘草

乾薑

桂枝

各貳錢

半夏

人參

各捌分

棗二枚水煎服

一味異功散 治小兒諸般釣證角弓反張胸膈

凸以透明沒藥為末薑湯調下

紹定論云病有似是而非若同而異者蓋肢體厥冷而腹痛者此毒氣在裏也若不審諦必作極冷治之







傷食

原物湯下

原無腹痛自利後痛者此虛痛也

黃耆建中湯加木香青皮 發熱自利又腹痛者此

亦毒也黃芩湯吐利加木香青皮或化毒湯主之如

瘡乍出乍隱此伏也七物升麻丸瘡出盡者再以紫

草飲快出不大發之瘡不出者勿治 張痘未出有先

作腹疼或腹中有塊者乃腹中先出也不可投疎利

之藥以戕賊胃氣但與和平勻氣兼發散藥如升麻

湯參蘇飲之類

蟬蛻一物湯

用蟬蛻貳拾壹箇洗去泥為末水一盞慢火煎至

半盞去滓量兒大小溫服之如覺瘡疹已出便依

前服三五次不是瘡疹亦無害小兒瘡疹欲發出

加甘草壹錢伍分煎一盞旋旋與服累効小兒伏

所蘊積熱毒蟬蛻味鹹寒可以制况有暴感風作

熱客於表者蟬蛻亦治風毒充於皮膚瘙癢不止

驚癇夜啼癩疾寒熱驚悸皆宜服之

桂枝大黃湯

桂枝

白芍藥

各貳錢半

甘草

伍分

大黃壹錢半

右剉碎加生薑一片水一盞半煎至一盞去渣溫



痘疹 卷六

服食前

桂枝芍藥湯

桂枝

白芍藥

防風

黃耆炙

甘草各等分

右剉細加棗子二枚水一盞煎七分去渣溫服

黃耆建中湯

黃耆

人參

桂枝

白芍藥

甘草各等分

右剉細加生薑二片棗二枚水一盞煎五分去渣

溫服

化毒湯

肉桂伍分

白芍藥

甘草各壹錢

青皮

木香

枳殼各柒分

山查肉

連翹各伍分

右剉細水一盞煎七分去渣溫服不拘時

汪一女傷寒但腹痛甚日夜啼哭手足厥冷漸至危

殆此時天時痘災吾疑或是痘症遂取生豬血急用

腦麝和灌一服得睡須臾痘出而安若非此方則天

橫矣

萬痘已出而腹痛亦是毒在裏未曾出透亦宜桂枝

痘疹 腹痛

切斗六

三三三



大黃湯 起發不透腹痛者陷伏也亦宜三乙承氣

湯便秘及宣風散痘發熱 薛痘已出而不熱躁不飲

冷大便不實此元氣虛弱也用白朮散之類補之

張出不快而腹痛者活血散即一味白芍藥見出不快以薑湯調

下 若毒氣瀰蔓陽毒入胃便血日夜無度腹痛啼

哭者牛黃散主之 又有一等將成內潰之證而腹

痛者當預防之七日前內潰蓋因風寒所中腠理固

密陰陽二分壅塞不通其毒內攻臟腑之間毒火炮

熾以致胃爛潰而成膿口舌皆白是其驗也此證極

為慘毒識者知痘毒未出之時或有風寒阻隔氣麤

熱甚身必戰動腹肚急疼者是欲成內潰也急以和

解湯升麻湯初熱逐散寒邪開泄腠理縱毒而出庶

無此證若證已成而治之亦無及矣

牛黃散 治瘡疹陽毒入胃便血日夜無度腹痛啼

哭スラ

牛黃 壹分 鬱金 壹兩

右為細末每服半錢以漿水半盞煎至三分和滓

溫服量兒大小以此增減日二服

和解湯 三日前後用

升麻

芍藥

葛根

豆卷腹痛

刀斗六

三三



人參

川芎

甘草

防風

羌活

各肆分

右用水一鍾半生薑三片煎至五分溫服

丹吳店子出痘瘡腹痛

丁香

貳枚

官桂

芍藥

各壹錢

白朮

當歸

各伍分

右作一貼服

如身不甚熱或時發寒或嘔吐六脉虛細四肢逆冷而腹痛者陳氏木香散主之

痘瀉利

腹痛面青而手

足冷者脾胃虛寒證也宜益黃理中輩主之

理中

湯加白芍藥桂

右三條以溫藥治寒痛例作渴飲湯手足並冷者

宜之

婁嘗治痘始出腹痛或身痛脉洪數者解表涼藥加

芍藥甘草漸安

按解表涼藥即升麻湯連翹升麻湯雙解散之類

加者倍而用之也

右一條以涼藥治熱痛例作渴飲冷手足並熱者

宜之

後如瘡已出至收靨時原無腹痛忽然作痛此必有飲



疝瘕

五苓散

三十五

食也消息審問曾因飲冷水者五苓散主之或用黃  
耆建中湯加白朮乾薑人參曾傷食者問傷何食丁  
香脾積丸主之用原物湯送下

張傷食腹痛不可

用巴豆大黃輩只宜平胃助氣之劑如平胃散小異  
功散橘皮湯

吐逆

皆可

薛噯腐吞酸大便穢臭乳

食停滯也用保和丸消之

傷食

若屬後傷食食蒸發搐而嘔吐腹痛者治法見驚搐  
條 屬後熱多太便實糞黑腹痛者畜血也犀角地

黃湯主之

如發熱時心腹絞痛煩悶叫呼或瘡陷伏脹滿疼痛  
喘促者此毒惡之氣攻刺腸胃燔灼臟腑必不可治

豆香腹痛

刀針

三十五



腹脹

凡痘子腹中常宜寬舒為裏無邪若腹脹滿須審其傷食否及大小便何如如曾傷食微滿不痛者木香大安丸脹滿腹痛甚者丁香脾積丸俱傷食小便不通百祥丸黑陷大便不通者宣風散發熱主之此上諸證皆實脹者也故宜利之若自利腹脹乃虛脹也陳氏木香散泄利主之

腹脹分虛實寒熱 錢氏云身熱煩躁腹滿而喘大小便澀面赤悶亂大吐者當利小便不瘥者宣風散下之此實熱治例也 陳文中木香散治痘瘡腹脹

痘瘡腹脹

切科六

三七



渴瀉此虛寒治例也 薛氏撮要云腹脹瀉渴脾胃

虛寒也用大異功散快出不參耆內托散即十補散治

之若前證而兼氣促體倦乃脾氣虛也用白朮散湯

加木香煎送四神丸泄瀉如腹脹作喘大便利小便

秘手足竝冷乃脾氣虛也先用葶藶木香散喘次用

小異功散吐瀉一二劑自愈此平補例也

初初熱時腹脹痛者由毒氣與外邪相搏欲出而不得

出也用參蘇飲加縮砂陳皮去參苓服之挾有表證者宜此

身熱脈數大便秘而腹脹此熱毒壅遏也當微下

之或瘡半未出而喘息腹脹其人大便不通煩躁作

渴譫語不安者當急下之俱用紫草承氣湯挾有裏證者宜

此丹溪用桔梗枳殼湯二陳加枳殼湯 若虛弱

自利四肢厥冷腹脹發噦者裏氣虛也薑附理中輩

急救之

紫草承氣湯

厚朴貳兩 大黃肆兩 枳實壹兩

紫草壹兩

右為麤末每服五錢水半盞煎二三分溫服以利

為度如未利加芒硝壹字

桔梗枳殼湯

豆香腹脹 刀針 三六



枳殼

桔梗各貳兩

甘草伍錢

右剉每服三錢薑二片水煎服

二陳加枳殼湯

枳殼

半夏

茯苓

甘草

陳皮各等分

右剉每用三錢薑二片水煎服

若瘡既出而腹脹者有二證一則陰陽不和或因作熱煩渴飲冷過多或誤投涼劑熱為冷所激欲出不能毒不能發越故令腹脹其人必不能食二便利腹中虛鳴甚者氣喘發厥瘡白無血色者多致不救急

當以溫中藥疎逐冷氣不可又用宣瀉之藥以重其

困如小異功散吐瀉木香散痘瀉俱可用王中陽云

木香散性溫平能和表裏治腹脹瀉渴有如神之効

一則毒氣陷伏入裏必有他證相雜或煩躁大渴或

大小便秘或啼哭不止但用溫平解毒快氣之劑如

人齒散黑陷活血散出不快之類又有小便赤澀而

心腹脹滿別無他證者此伏熱在胃則中有所隔上

為心氣不降故小便澀少而赤下為陰氣不升故腹

中脹滿董氏用四聖散出不快以發出其毒則胃熱自

散矣若出太盛而面黃大便黑煩躁喘渴腹脹者



此有瘀血在裏也治法見渴條若出太盛至當結膿  
窠痂死而不結能食而喘腹脹譫語不大便者及曆  
後腹脹喘渴大便利小便澀者治法俱見喘條  
痘瘡起發而腹脹者二證同前陰陽不和者瘡痘正  
發熱毒方盛必生煩渴宜以葛根解毒湯入參門  
冬散人參白朮散並見痘渴之類與之不知此理或飲冷  
過多或誤投涼劑熱為冷所激欲出而不能冷熱相  
搏毒不發起故令腹脹且傷於冷者急當以溫中藥  
疎逐冷氣冷氣散則腹脹自消益黃散脾去甘草加  
薑製厚朴甚者氣喘發厥瘡白而無血色多致不救

困

陳氏木香散泄利聖方也昧者反用峻下之藥致令  
重瀉而死其毒氣陷伏入裏者但用溫平解毒快氣  
之劑紫草飲子主之起發若腹脹而目閉口中如爛  
肉臭者其證為大惡

後

丹勉奴痘後渴肚急小便少發熱

芍藥

白朮

陳皮

各伍分

川芎

乾葛

各參分

甘草

灸壹錢半

木通貳分

右用水煎服

寄子五歲痘後肚急

痘瘡腹脹

刀斗六

四一



五  
倉  
腹  
脹  
四  
斗  
六  
四  
十

白木 壹錢

陳皮

木通 各伍分

犀角

川芎

白芷 各柒分

甘草 炙叁分

右水煎服

加味透肌散

人參

黃耆

白朮

芍藥

川芎

甘草

茯苓

木通

陳皮

糯米

厚朴

大腹皮

等分爲麤散薑棗煎服

紫草厚朴湯

治痘瘡煩悶痞滿或堅急或結聚不散

散

紫草茸 壹錢貳分

枳實

黃芩

黃連

厚朴 各壹錢壹分

露蜂房

白茯苓

山豆根

麥門冬

桃仁

石膏

旋覆花 各貳錢

蟬蛻

升麻 各捌分

白朮 伍分

右剉散每服四五錢水煎食遠溫服

紫草枳實湯

治痘瘡腹脹或熱毒或因傷冷所致

紫草茸

鼠粘子 各壹錢貳分

厚朴

五  
倉  
腹  
脹

四  
斗  
六

四  
十



苦參

各壹錢 壹分

白芍藥

貝母

枳實

訶子

肉豆蔻

各壹錢

蟬蛻

桔梗

白朮

各捌分

升麻

柒分

甘草

陸分

右剉散每服四五錢水煎食遠服

葶藶木香散

喘

木通芍藥湯

治痘瘡作渴腹脹小便不利

木通

芍藥

白朮

各伍分

川芎

陳皮

乾葛

各叁分

甘草

貳分

右水煎服

薑附湯

治瘡疹半出而半不出或出盛時却下利

支厥嘔逆腹脹吃噫須急與理中丸四逆薑附湯

之類不須疑已試之驗也大便秘自利腹脹者是熱

毒被冷所搯不能出冷甚則為下利其毒小得出

則為腹脹當此以理中丸四逆薑附湯等服之裏

復溫則利止熱毒得復出則腹脹自消瘡疹亦自

出矣又有瘡疹半出半未出或出盛時却大便不

通小便赤澀喘麤腹脹而唇齒乾口燥渴引飲譫

語者當急下之此證是毒氣壅瘀欲出而出不辨



故腹脹下之熱毒散榮衛伸則裏脹消外瘡出合  
溫合下皆得其宜不可不述之若下膿血而腹脹  
者又非此證宜服南金散乳香豬血膏理中丸薑  
附湯

痛癢

諸痛爲實諸癢爲虛謂之實者邪氣實也謂之虛者  
正氣虛也又瘡疹爲火火盛則痛火微則癢故常作  
痛者此邪氣之實也蓋痘瘡之毒發於皮膚肌肉之  
間氣以束之血以潤之醞釀其毒以抵於化正氣周  
旋而不含毒氣變化而未成鬱而作痛此其常也毒  
化膿成其痛自止若肉如刀刺膚如錐刺一向痛而  
不止大叫多哭此則皮傷肉敗不勝其毒又痛之變  
也常作癢者此正氣之虛也經曰胃者水穀之海六  
腑之大原也五味入口藏於胃以養五臟胃氣旣虛



則水穀不化津液內竭不能輸精於皮毛氣失其衛  
血失其榮不能醞釀毒氣以至於成使毒氣浮沉隱  
伏聚散倏忽灼於皮毛所以癢也此其為異補其氣  
血和中托裏其癢必止若一向瘙癢時甚一時爬抓  
破壞皮脫肉坑者此毒氣內陷正氣外脫不旋踵而  
告變矣如先痛後癢者此常候也蓋先則毒未解化  
其火正盛宜爾作痛厥後膿成毒解火氣漸微宜爾  
作癢也

痛

活人書治痘瘡痛用溫驚丸驚水化下 海藏治瘡  
出煩痛用五物木香散 薛云若身後痛屬膀胱經  
也用羌活荆芥甘草湯即此三分身痛屬肺金也用  
升麻葛根紫草湯身側痛屬膽經也用柴胡山梔連  
翹防風湯即此四分四肢痛屬胃經也用防風芍藥甘  
草湯即此三分以急止之蓋恐叫號傷氣忍痛傷血而  
變證也若熱毒盛者用東垣消毒散伏法或仙方活  
命飲痘後餘毒食雞魚葡萄酒者用東垣清胃散生犀  
汁若發熱飲冷大便調和用四物連翹牡丹皮若發



熱飲冷大便秘結脾胃實熱也用清涼飲發熱若發熱作渴飲湯者脾胃虛熱也用七味白朮散渴大凡痘切不可食毒物恐作痛致傷元氣輕者反重重者難治大人亦然

痘瘡起發痛者有二一則毒邪欲出氣血隨之肌肉則皮膚厚肉理密為外寒相搏而痛桂枝葛根湯主之初熱

五物木香散 治瘡出煩痛

青木香

貳兩

丁香

零陵香

各壹兩

麝香

白礬

壹兩

每服四錢水一小盞半煎服之熱盛者加犀角壹兩如無犀角以升麻代之輕者一服大効

又方以芒硝和豬膽塗瘡上令動痂落無癩仍用黃土抹之良此病小便澀有血者中壞瘡背黑靨不出膿者死不瘳

青黛散 治痘未作膿痛甚心膈煩躁睡卧不安並宜服之

真青黛如棗核大水調服之即安

世痘將結靨乾硬而痛宜塗酥潤之靨可揭去則去



之如無酥用豬油煎汁代之此痛非服藥可免也

身痛

經云諸寒為痛又云痛則為實內快外痛為外實內  
虛外快內痛為內實外虛今痘瘡身痛者是皮膚厚  
肉理密或為外寒相搏或熱毒內作或血虛不能榮  
養宜審而治之 滄洲翁云凡瘡發身痛不為外寒  
所折則肉腠厚密宜分而治之若紅點方見為寒所  
折而內體有熱宜木香參蘇飲輕者消毒飲或葛根  
升麻加芍藥湯肉腠密者宜活血 合勻氣散 外  
寒搏者必兼有表證如和解湯攻毒散去柴胡前胡  
皆可用若兼發熱頭痛惡寒咳嗽者參蘇飲主之

痘瘡身痛

刀針

四六



熱毒內作血瘀而痛者先用活命飲瘡瘍次用消毒

救苦湯痘大血虛而瘀因作痛者四物湯之類

遍身如齧色黑者毒氣壅滯而血凝也乃是危證若

二便秘結喘急煩躁用梔子仁湯或豬尾膏血調片

腦治之自利不食者不治

消毒飲

牛蒡子參錢 荆芥壹錢 甘草半錢

防風去蘆半錢

右細切作一服水煎加生犀角尤妙

葛根升麻加芍藥湯升麻葛根湯倍芍藥是也

活血散出不快

勻氣散即濟生方八味順氣散加木香也

白朮 白茯苓 青皮

白芷 陳皮 烏藥

人參各五錢 甘草炙貳分半 木香

右細切作一服水一盞煎七分服或細末酒調亦

可



癩瘡

訣云虛則癢實則痛此大槩言之痘瘡之癢其候不  
 同有初出時便身癢爬搔不停者此邪氣欲出皮膚  
 閉密其火游移往來故癢也與傷寒太陽病身癢汗  
 不出者同論可發之使皮膚縱緩腠理開通邪氣得  
 洩瘡出而癢去所謂火鬱則發之者是已將收較  
 而癢者其膿已成其瘡將回邪氣散而正氣復榮衛  
 和暢故癢也與癰癤將痊而癢者同論不須服藥但  
 謹護之勿令搏搯以致腫灌所謂美疔者是已起  
 壯泡漿而癢者當血已化水水未成膿之時其毒未

痘瘡癩瘡

初斗六

四六



化渾身瘙癢爬搔不寧此惡候也與傷寒陽明經病  
皮中如蟲行者同論所謂虛風外搏邪氣內強癢而  
不止為泄風者是已此視瘡之乾濕以風藥佐之必  
令癢去方為佳兆若癢甚不休瘡壞皮脫其毒復陷  
謂之癢塌必不能治矣大抵出形而皮肉紅艷起發  
而皮嫩多水者其後常致癢塌也凡痘子瘙癢者  
須於形色上詳審如瘡一向起發紅活光壯肥滿忽  
然瘙癢者此穢氣所觸也宜內服十全大補湯汗外  
用茵陳熏法起發其破者以白龍散敷之如瘡本乾  
又添瘙癢者火甚也如瘡原帶水皮肉嫩薄又癢

者此溫熱也擺頭扭項手足動作昏悶者死證如  
初出身癢者可發之桂枝葛根湯初熱加制麻黃牛  
蒡子主之如起發養漿而癢者通用十全大補湯  
汗加防風牛蒡子主之起發身癢有二證一則血  
氣不足其癢為虛十全大補湯主之一則不能食淡  
以致發癢蟬蛻膏主之初熱如瘡乾而癢者宜養血  
潤燥以四物湯失血合消風化毒湯奪命丹起發主  
之外用茵陳熏法如瘡濕而癢者宜養氣去濕以  
四君子湯不能食合消風化毒湯奪命丹主之外用茵  
陳熏法凡痘子已熟忽作瘙癢抓破者此脾胃虛



弱不能榮養肌肉也內服四君子湯加黃耆官桂外以敗草散潰爛主之如因自利脾胃虛致癢塌者陳

氏木香散泄利異功散出不快主之如瘡將收而作

癢誤犯破損不肯乾較者用白龍散貼傳丹溪法

於形色脉上分虛實實則脉有力氣壯虛則脉無力

氣餒實癢則勢熾虛癢則勢怯虛癢以實表之劑加

涼血藥實癢以大黃寒涼之藥少許與之下其結糞

滄洲翁法主血氣不足用十補托裏散及木香散

加丁香官桂胃主肌肉尤宜四君子湯加芎歸木香

紫草煎服或患者不能忌口因食毒物而作癢者二

物湯百花膏或四君子湯加解毒藥陳氏法痘瘡

作癢抓破成瘡膿水淋漓者由血氣衰肌肉虛也宜

用木香散瀉加丁香肉桂及敗草散收磨切忌用牛

糞灰聞人氏法癢有二證一則氣血不足其癢為

虛活血散出不快或四君子湯加黃耆枳殼主之左中

十全大補湯一則不能食淡以致癢蟬蛻一物湯主

之疔腹魏氏法以保元湯倍加黃耆少加芍藥

或云首尾癢塌保元加牛蒡子白芍藥何首烏何首

烏有紅白二種名為雄雌必須兼下有効忌鐵王

汝言云痘瘡虛怯淡白色癢塌此屬虛寒宜用陳氏



法若發熱壯盛齊湧紅紫色燥癢此屬熱毒宜用涼  
血解毒之劑 薛氏云前證皆因氣血虛弱所致預  
為調護使氣血和平庶無此患又必察其外證色白  
者用四君之類色赤者用四物之類 袁氏云囊貯  
半漿而作癢者可以療止必當用參耆芍藥升麻附  
子之屬不宜投寒散之藥若焦貼皮膚作癢者不治  
空殼蓮蒲作癢者不治

參耆內托散 治裏虛發癢痞不潰倒靨

人參

黃耆炒

當歸

川芎

厚朴薑製

防風各伍分

桔梗

白芷

官桂各伍分

木香

甘草各參分

紫草伍分

右入糯米一撮水煎量服之 寒戰咬牙飲水瀉

渴亦宜服

紫草木香散 治痘瘡裏虛癢塌黑陷發熱

紫草

茯苓

甘草

白朮

木香

人參各等分

糯米

右每服三錢水煎

消風化毒湯



痘疹

公和

防風

黃耆

白芍藥

荆芥穗

桂枝

牛蒡子

升麻各等分

甘草減半

右剉碎加薄荷葉七片水一盞煎七分去渣溫服

無時

丹治痘瘡癢塌不掩

白朮壹錢半

黃耆炙

當歸

陳皮各伍分

甘草炙些

水煎溫服

予治一子七歲痘將出未出之際腹泄數行其泄色

黑不發根窠三日後癢塌抓即黑色口渴其根窠如

水疥狀不紅澤不起發食少脉浮數有力按之虛遂

用參耆歸朮陳皮肉荳蔻為君炙甘草訶子桂為佐

使水煎熟好酒些少咽下癢立止食立進根窠紅澤

而起發二服全愈

蟬花散 治痘疹不拘前後始終遍身作癢抓破皆

治之

蟬退去頭足洗去土微炒壹兩

地骨皮炒黑色壹兩

共為末每服一茶匙水酒送下一二服神効

二物湯

痘疹癢塌

方科六

五三



蟬蛻

淨洗貳拾壹枚

甘草

炙壹兩

右爲末水煎時服之

盒脾散

痘至八九日期倏然身中臬癢此痘證之

最急者以此治之

炒木

芍藥

生地黃

甘草

升麻

荆芥

防風

陳皮

大腹皮

殭蠶

蟬蛻

水煎服

震澤湯

人參

黃耆

芍藥

生地黃

防風

甘草

水煎服

天元二仙丹

渾天湯

人參乳浸

黃耆

生附子

麩煨各壹兩

四味另研細方和合一處白蜜調勻量兒大小加

減十歲以上一錢十五歲以上二錢服後隨以振

元湯連進癢遂止矣

七星散

豆...

...

...



黃耆

芍藥各貳錢

人參

桂心各壹錢

黑魚壹箇

右前四味共研為末置黑魚肚內升麻酒煮熟與痘癢者連藥食之凡上焦癢吃頭中焦癢吃身下焦癢吃尾亦驗方也

白龍散

用乾黃牛糞在風露中多久者火煨成灰取中心白者為末薄絹囊裹於瘡上撲之

浴法

經霜桑葉上

蘇梗中

升麻上

荆芥穗中

防風中

水煎十數沸候溫拭體

癢甚欲搔者以烏羽輕拂之以細茶當歸黃耆玄參燒煙熏之或以鐵器燒紅置醃醋中於室中熏之丹輕者用淡蜜水調滑石末以雞羽潤瘡上

陳痘癢難任搔之成瘡或膿或血出者敗草散治之切不可用牛糞灰貼則臭穢痲癩多矣方見收

小兒痘瘡癢難任慢搔成瘡及瘡痂欲落不落用上好白蜜一味塗於瘡上其痂易落可無紫黑癩痕世傳痘靨落後痘毒不盡變成癩癬其癢難任用原



年臘脂油傳神妙

又方用羊髓骨髓塗瘡效

方見落痂證治痂不脫條

爬破萬凡痘子膿成漿熟或癢誤犯破者只復灌爛

不能成痂若膿漿未成之時不可犯破半箇必然癢

塌而死 表敢問有爬破囊房膿血淋漓而死者有

爬破囊房乾枯脫皮而死者其故何與曰木枯則自

折土燥則自裂痘之囊房空虛則臬癢自作欲其不

搔爬也難矣但爬破於不關軸之處猶可以全活若

臉顴氣窩命之要轄也於茲爬脫死在旦夕彼爬破

而膿血淋漓似乎氣血交養本不宜死也而有死者

豈痘之不分美惡乎要知魚得水而肥鳥得林而棲

痘囊既破膿血淋漓既竭則元氣耗絕矣元氣既竭

鳥得不死耶評云膿血流來痘可生只因灌破走

黃金任教爐火工夫到棄了黃金惱殺人喻言極是

謝冲霄說女媧煉五色石以補天皮脫可藥紙以封

之斯言謬矣

治痘瘡抓碎出血黑虎丹歌曰絲瓜懸蒂與囊皮孔

裏烏金統用之慢火置於新瓦矣燒時存性効真奇

痘經扒破惡臬攻須識王真一笑翁荆芥防風香白

芷綿耆芍藥建奇功 按古方有用敗草散抹者有



用蕎麥粉抹者有用蛤粉搽者有用文蛤末搽者總不如黑虛丹之妙也

伏者毒畜於裏而不出也陷者毒出而復陷入也此皆惡候伏惟一證陷有數種伏候於見形之時其人瘡出熱不少減煩渴悶躁此有伏毒未得盡出也陷則見形之後其血漸乾而變黑者謂之黑陷漿水未成破損癢塌者謂之倒陷膿成復化為水不肯結痂者謂之倒靨亦陷類也其瘡黑色皆謂之黑陷凡癩疹黑色皆不治之以腎為水其黑色乃腎之真臟色見也粗工不知變黑歸腎之理妄謂腎不可實欲瀉腎而使之虛不知人之一身大言陰與陽小言心與

陷伏倒靨

伏者毒畜於裏而不出也陷者毒出而復陷入也此皆惡候伏惟一證陷有數種伏候於見形之時其人瘡出熱不少減煩渴悶躁此有伏毒未得盡出也陷則見形之後其血漸乾而變黑者謂之黑陷漿水未成破損癢塌者謂之倒陷膿成復化為水不肯結痂者謂之倒靨亦陷類也其瘡黑色皆謂之黑陷凡癩疹黑色皆不治之以腎為水其黑色乃腎之真臟色見也粗工不知變黑歸腎之理妄謂腎不可實欲瀉腎而使之虛不知人之一身大言陰與陽小言心與



腎即方家所謂真水真火也。瘡疹之火發於中，賴此一點真水以制其充。苟欲瀉之，則火無所制，本先撥矣。豈治之要哉！然謂歸腎者以腎主骨髓，又主閉藏也。蓋瘡疹穢毒由骨髓達於筋肉皮毛之間，乃自內而外，其毒得洩。今既陷伏，則自外而復入於內，藏於骨髓，謂之歸腎也。又初出形之時，春氣發生之令也。出形而黑，是春行冬令矣。起壯之時，夏氣長養之令也。起發而黑，是夏行冬令矣。養漿之時，秋氣成實之令也。膿乾而黑，是秋行冬令矣。故皆謂之逆結。此之時，冬氣閉藏之令也。此腎之正候，若不著痂，膿水浸潤，此冬行春夏之令，亦謂之逆。惟知造化之機，可以語歸腎之說，其色黑者，火化也。觀物之乾者，其色黑。出於火者，色亦黑。豈可謂之水平經曰：火發而曛昧，知此可以語黑陷矣。

凡瘡伏而不出者，雙解散主之。初熱 癍點色白或黑色，其人必不能食，乳大便自利，或嘔或厥，此胃虛弱而不能副榮衛故也。宜用溫中之劑，令其胃煖，榮衛復行，則當自出矣。宜理中湯。痘吐利 丁香煮散。痘吐逆 之類。

如倒陷者，看其大腑何如。如大小便秘，四順清涼飲。



發熱

合奪命丹

見形

主之

泄利氣弱者十全大補

湯

丹

合奪命丹主之

竝外用胡荽酒水楊湯

俱起

丹溪先生云痘瘡倒陷因真氣虛而毒氣不能盡出者用黃耆人參紫草酒製治之若將成就之際却淡色者屬血虛用當歸川芎之類或加紅花紫草屬熱毒者用升麻芥連梗翹之類甚者用犀角屑大解毒毒

薛竊謂前證若熱毒方出忽被風寒閉塞肌竅血脉不行身體作痛或四肢微厥癩點不長或變青紫黑色者此為倒靨若胃氣虛弱不能補接榮衛出而復沒者謂之陷伏誤用解毒之藥必致陷塌若喜熱飲食手足竝冷者乃脾胃虧損陽氣虛寒之證宜用辛熱之劑補之喜冷飲食手足竝熱乃陽氣實熱之證宜用苦寒之劑瀉之外感風寒者溫散之毒入腹者分利之陽氣虛者溫補之外寒觸犯者熏解之

自昔謂白陷不可救蓋痘色白者必變為灰慘灰慘者必至於平伏倒塌故謂之白陷此固由氣虛所致然血不華色血亦本虛治法須兼氣血為當血活氣行白可變而為紅白不至於陷塌矣若單補氣則氣愈燥熱勢必陷伏故白陷抓破皮薄乾燥而極癢者由失於補血致氣盛極而燥也愈用補氣之藥

痘瘡 陷伏倒靨

切詳六

五



何不用當歸補血湯

速死之兆也故凡見痘色白者無分先後皆以補中益氣湯合四物湯治之內有熱者加解毒藥或利小便便若待白陷已成而後治之難為力矣 痘有紫黑陷灰白陷紫黑陷者乃血熱乾滯而氣亦不能以運行有餘之證也急治之猶多可活灰白之陷乃元氣衰敗故不能起發而血亦不得通貫不足之證也多難救治

如將起發瘡亦有水但色黑黯者以十全大補湯汗調無價散主之或以快癍湯見形奪命丹見形合而服之

如倒靨者亦視其大便何如 大便秘宜利之三黃

丸四順清涼飲俱以發熱泄利者宜補之輕則十全大

補湯甚則陳氏木香散瀉竝外用敗草散收靨主之

龐安常鬱金散 癍痘始有白泡忽搐入腹漸作紫

黑色無膿日夜叫煩亂者

鬱金 壹枚 甘草 壹分

水半碗煮乾去甘草切片焙乾為細末入腦子半錢同研壹錢七用生豬血五七滴新汲水調下不過二服甚者毒氣從手足心出如癰狀乃差此是五死一生候也



四聖散 黑陷倒靨不起發不紅活小便不利

紫草

黃耆

甘草

木通

右水煎服 熱甚色紫倍加紫草芩連紅花大便  
秘加枳殼如常加糯米

參耆內托散

見癢塌

無價散

用人猫豬犬糞臘月內燒為灰沙糖水調服

南金散 治痘已出而復癩其勢甚危諸藥不効者

萬無一失

紫背荷葉

霜後搭水紫背者

白殭蠶

洗去絲炒乾

右為末等分每服看大小大者一錢小者五分研  
芫荽汁和酒下米飲亦可 治此證多有龍腦  
人牙者卒難措辦惟此無毒而効且速但紫背者  
甚難得可於鹽舖內尋之

橄欖飲 治倒靨

橄欖從中截斷水服少許服之立發

白花蛇散 治痘疹黑陷倒靨

白花蛇

連骨壹兩火炙乾勿焦

丁香

貳拾箇

共為末每服五分或二分熱酒送下如黑陷者移



時轉紅甚效

羅浮方治塌陷痘歌曰烏蛇全蝎與殭蠶帶肉穿山  
甲與纏四樣淨該均壹兩綿耆官桂倍加焉白酒煮  
濃隨意服見多陷痘得廻全 愚每用此全活甚衆  
但殭蠶須要去絲清水洗去石灰再曬乾烏蛇須用  
尾極好穿山甲先酒洗焙乾用

袁氏治倒靨歌曰倒靨原爲痘後難只因氣血兩相  
殘參耆歸地併蟬蛻連綿進服靨自還 又曰倒靨  
血不止名爲廻陽泉若犯胸脇地十來九不全速覓  
燕脂胚血竭加壹錢燒之俱存性點上血收乾 予  
見痘後倒靨人多妄用浴法枉殺人男女若痘後結  
痂厚壘不能脫起或半脫而半在或四圍脫而中心  
錐痛者準用後方

生蜜

蘇合油

二味調勻用銀簪敷於靨盤沿處其痛卽止而靨  
自速脫竝無瘡血錄肉之患如無蘇合油只以線  
雞油代之甚妙



黑陷

萬水火者陰陽之迹也坎離者水火之位也心腎者  
坎離之配也故水陰也而生於陽離中之陰乃真水  
也火陽也而生於陰坎中之陽乃真火也陰根於陽  
陽根於陰互為其根所以能變合而生萬物也孔子  
贊易以坎為血卦為赤離為螯為蠃為蚌為龜  
其義可見以人身言之血陰也氣陽也心配離而生  
血陽中有陰乃真陰也腎配坎而生氣陰中有陽乃  
真陽也故心中之血即腎中之真水也灌溉滋濡水  
之德也腎中之氣即心中之真火也响噓鼓動火之



象也然水善而火惡老子曰上善若水下愚如火善惡之分也况人之兩腎左爲水右爲火經曰七節之旁中有小心小心者命門相火也以其爲君之相故云小心行君之令故云命門也夫以一水立乎二火之間其不勝也明矣運之於中而使火不赫曦水不涸流者有神以主之也所謂神者何物也太虛之中神之棲也然水火不竝立各有所勝盛衰之變此其常也故盛則薄所不勝而乘所勝也命曰氣淫衰則所勝妄行而所生受病所不勝薄之也命曰氣迫瘡疹之火起於命門之下二火相合所謂得助者強也相火復挾君火之勢肆其猖獗銷燦燔炳無所不至可恃者心中之真水尚有以制之奈何陽道常饒陰道常乏赫曦者其氣淫涸流者其氣迫并真水亦亡而已矣經曰成敗倚伏生乎動動而不已則變作焉真水旣亡津液暴絕其氣滯其發燥槁不能潤乎皮毛滋乎腠理而瘡中之血亦乾而黑矣是則變黑者血色本赤而乾則變黑也謂之歸腎者血本腎中之陰血乾則腎水亦乾矣此腎虛之證豈有賢實爲邪之理乎 邵子觀物篇曰東赤南白西黃北黑此正色也驗之於曉午暮夜之時可見之矣由是推之嬰



兒始生而赤長稍變而白病則黃老死而黑物生地  
下而赤稍長而白萎落則黃枯槁而黑凡物皆資一  
陽之氣以生此四色者乃一陽之氣色遞變者也夫  
痘瘡由出現而起發起發而成漿成漿而結痂亦人  
身中一陽之氣之流行也其出現而赤起發稍變而  
白成漿則黃結痂則黑此亦色之遞變自然者乃證  
之順未可全以變黑爲不正之色也夫以變黑爲逆  
者以四時言之春主生夏主長秋主收冬主藏此自  
然之序遞相成功者也痘瘡之出猶春之生也起發  
猶夏之長也成漿猶秋之收也結痂猶冬之藏也亦  
自然之序苟出現而黑色是春行冬令矣起發而黑  
色是夏行冬令矣成漿而黑色是秋行冬令矣不循  
遞變之次故謂之逆黑者腎之色也爲起發封藏之  
本故以變黑爲歸腎也又肺主皮毛心主血脉脾主  
肌肉肝主筋腎主骨髓瘡疹之毒由內而外爲順內  
者不出曰伏已出復入曰陷不能成漿謂之倒陷不  
能結痂謂之倒靨曰伏曰陷曰倒皆由外而內入於  
骨髓故曰歸腎爲逆也 按錢仲陽爲萬世幼醫之  
祖而獨以變黑歸腎爲腎實之證其失不小萬氏闢  
之最爲詳明故備引之蓋耳聾者腎之部也諸痛瘡



瘡皆屬於火腎本屬水水不畏火故瘡疹之初腎獨無證凡五藏之部之色之證見者皆為惡候故曰善則不可見惡則可見也倘若小兒腎水本虧則火毒愈盛水不足以制之而火反侮其所不勝及其既久火熬水熱於是腎之所部始病而惡證見焉錢氏以百祥丸下之者大有至理蓋大戟者瀉小腸之藥也心與小腸為表裏不直瀉其心而瀉其合使心火下降而腎水上升得陰陽交媾之道有起骨加肉之功然不救者尚十有九水火豈易抽添哉蓋非百祥丸則無治也毒氣去而真氣不絕者猶活前人謂百祥丸瀉膀胱之水令脾土復旺是不讀本草而且大夫仲陽之旨也又導赤散亦仲陽所製亦瀉小腸但與百祥丸之功效有寬猛耳四聖散用木通亦妙世以大戟為猛而易以其他淡滲之藥反瀉膀胱與腎者是不刃而殺之矣萬氏以百祥丸下腎中毒氣是猶以為腎實而瀉其子也毫釐之差千里之謬不可以不辨

瘡痘黑陷分四證詳見起發證治陷伏條薛云喜熱飲食手足並冷者乃脾胃虧損陽氣虛寒之證宜用辛熱之劑補之喜冷飲食手足並熱乃陽氣實熱



之證宜用苦寒之劑瀉之外感風寒者溫散之毒入  
腹者分利之陽氣虛者溫補之外寒觸犯者薰解之  
陳宿州先生用十二味異功散以預保脾土於未敗  
之先實發前人之未發開萬世之聾聵也

聞人人牙散治痘瘡方出風寒外襲或變黑或青紫  
宜溫肌發散使熱氣復行而瘰自出用入齒脫落  
者不拘多少瓦罐固濟煨過出火毒研末出不快  
而黑陷者續豬血調下壹錢因服涼藥血澀倒陷  
者入麝香溫酒服之

初虞世名回生散用人牙灰入麝香少許每服半

錢黃耆白芍藥煎湯調下 錢氏方中用溫酒調

下 雲岐方中用升麻紫草煎湯調下 海藏云

若平昔油膩腸垢者通膈丸下之朱砂爲衣與宣

風散相表裏 一方用雞冠血調成膏好酒半盞

人乳半盞入葱白壹莖煎湯送下 彭氏云只用

紫草湯自好瘡痘最怕麝香與酒氣觸禁不可用

凡服牙齒不可過多每服止叁分多則陽氣盡

出於表恐痘斑爛無血色陰氣內盛必裏寒而濡

泄急以四君子加芎歸服之

湯治痘瘡黑陷藥不能發者有驗用穿山甲一味燒



存性爲細末入麝香當門子少許一歲伍分三歲壹錢温酒調下一服取効雖半身黑陷欲絕者亦能暫甦而發紅色但有目閉無寃者不復生矣

寇麻黃湯用麻黃剪去根節伍錢用蜜壹匙同炒良久以水半升煎候沸去上沫再煎去三分之一不用查病瘡疱倒靨黑者乘熱盡服之避風俟其瘡復出一法用無灰酒煎更速但小兒不能飲酒者難服以此藥入表也世傳此法累用有效

萬凡痘子黑陷古方用穿山甲者取其穿腸透膜而善走也用人牙者取牙齒乃骨之餘腎主骨可以入腎也此二物者但借爲引導引解毒之劑以施治則可若單用之何濟於事哉有用燒人屎者蓋屎大解疫毒痘乃時疫所發故宜用之若加入發表和中解毒湯內尤良

右方皆通表發肌之藥首一證感風寒肌竅閉塞血凝不行而黑陷者宜之

糞

活人瘡黑倒靨豬尾湯無比散龍腦膏子無不驗海藏

云若用草藥下之似勝腦麝必不得已而後用之可也

豬尾膏治瘡倒靨用小豬尾尖刺血兩點入生腦子少許同研新汲水調下食後立効



龍腦膏子治時疫發痘瘡及出瘡子未透心煩狂躁  
氣喘妄語或見鬼神或已發而陷伏皆宜速治不  
治其毒入藏決死用生龍腦壹錢研細滴豬心血  
和丸如豆子大每服一丸心煩狂躁者用紫草湯  
化下若瘡子陷伏者用溫酒化下少時心神便定  
得睡瘡疹發透依常將息取安海藏云此一法證  
極而用故活人云  
不得  
已也

四糞散治癰瘡倒靨黑陷

出御院  
藥方

歌曰人猶豬犬

臘辰燒每服參錢密水調選甚倒靨并黑陷萬兩

黃金也合消

臘月辰日合  
此藥甚驗

子和入中黃臘月者最佳通風處以火煨成煤水調  
下參伍錢陷者自出丹溪云子和黑陷甚者用燒  
人屎卽此方也

世治疹痘不透乾黑危困用山查肉一味爲末每服  
貳錢紫草酒送下量兒大小加減徐徐進三四服  
卽紅活

海劉守真涼膈散治小兒癰疹黑陷亦妙然止能治  
大便結硬小便赤澀爲當若大便小便已通不宜用  
此惟以易老去大黃硝者最爲穩當

錢凡痘疹重者猶十活四五黑者無問何如十難故

寒戰  
咬牙



一其候或寒戰咬牙或身黃腫紫宜急以百祥丸下之復惡寒不已身冷出汗耳尻反熱者死何以然腎氣大旺脾虛不能治故也下後身熱氣溫欲飲水者可治以脾氣生勝腎寒去而溫熱也治之宜解毒不可妄下妄下則內虛多歸於腎若能食而痲頭焦起或未焦而喘實者可下之宜四順飲瘡赤陷而耳尻反熱者為逆用百祥丸牛李膏各三服不愈者死百祥丸一名南陽丸 治瘡疹黑陷寒戰咬牙戛齒身黃紫腫

紅牙大戟

不以多少陰乾漿水煮軟去骨日中曝乾復納汁煮汁盡焙乾為末

右水丸如黍米大每服一二十九丸研芝麻湯下吐利同無時此方治戛齒甚妙

牛李膏

用牛李子不以多少取汁石器內熬成膏牛李子生野道邊至秋結實黑子成穗如無生者以乾者為末水熬代用每服皂子大煎杏膠湯化下此藥須於九月中取之

睦親宅一太王病瘡疹始用一李醫又召錢氏錢留與抱龍丸三服李以藥下之其疹稠密錢氏見大驚曰若非轉下則為逆病王曰李已用藥下之錢口瘡



疹始出未有他證不可下也但當用平和藥頻與乳食不受風冷可也瘡痂若起能食者大黃丸瀉一二行即止今先下之瘡疹未能出盡而稠密甚則難治此誤也縱得安其病有二一者疥二者癰三者目赤李氏不能治經三日黑陷後復召錢曰幸不發寒病未困也遂用百祥丸為主牛李膏為助各二大服至五日間瘡復紅活七日而愈蓋黑者歸腎水也腎旺勝脾土不尅水故脾虛寒戰則難治所用百祥丸者以瀉膀胱之腑腑若不實臟自不盛也何以不瀉腎山腎主虛不受瀉如二服不效即加寒而死矣

子和治瘡疹黑陷鐵脚葳靈仙為末炒壹錢腦子壹分用溫水調服取下瘡痂為效

活人無比散 治小兒瘡疹惡候

硃砂 先研壹兩

牛黃

麝香

樟腦

膩粉 細研各壹錢

右同研細如有患者小兒壹字大人伍分入水銀少許用小豬尾上血三兩點新水同調服寧穩得睡者然後取轉下如爛魚腸葡萄穗之類涎臭惡物便安小兒用乳汁調妙

內雖過泄外亦開發即透肌膚之藥與至寶丹同



小兒癩疹黑陷方

乾臙脂

參錢

胡桃

壹箇燒存性

右為細末煎胡荽酒調下藥壹錢立効

右治死血黑陷凡前方用穿山甲及麝香等藥治黑陷皆為氣滯者設也

右方皆裏藥第二證所謂毒氣太盛內外蒸爍毒復入裏必心煩狂躁氣喘妄言如見鬼神大小便秘渴而腹脹者所宜選而用之者也

菴紫草散 治瘡痘黑陷曾服此方愈九錢皆云有

枳殼難服

紫草

甘草

糯米

九云此味甘好助胃氣

黃耆 各等分

右水煎服

丹痘瘡黑陷二種因氣虛而毒氣不能盡出者用黃

耆人參酒炒紫草治之顏色正者如上治法 參耆之補佐以

紫草之通利也

魏變黑歸腎乃氣弱不能畜血血亦不榮故致枯萎

而黑只用保元湯加芎桂補提其氣氣旺則黑者轉

而為黃矣

右補虛例第三證所謂內虛而不能使陽氣以副

痘瘡黑陷

刀十六

三十一



云云者之所宜也

血熱

吳氏云痘色初深紅者必變紫紫必變黑紫黑必至於乾枯此血熱漸變理勢之一定不移者也故初見深紅尖於解散至於乾枯黑陷危殆極矣治法當以涼血退熱為主看其微甚或利大便或利小便或用解散之劑頂雖平陷不可專以氣虛例之而惟用參耆補劑補則氣愈盛而血愈乾涸矣 翁氏治血熱證七八日間有紫黑乾枯及青灰乾黑陷者有奪命大造談笑博金一字金或百祥牛李豬尾等方然早能涼血解毒必無此患患此而後用此藥得全者少矣若服涼解之藥過多以致泄瀉滑脫而成黑陷者仍從陳氏法以木香異功治之又不得以血熱為拘也

奪命五毒丹 治痘黑陷倒靨乾枯不起者神驗

月魄 蟾酥少許

吐月華 牛黃貳分

銀紅 硃砂壹錢

男玉 雄黃叁分

梅精 冰片貳分

右五味用豬豬尾血為丸如麻子大薄荷湯下一

丸移時活動

談笑博金丹 治同上

取用寅亥戌未四時四靈丹加臍香下 俱用天靈蓋



大造保童丸 治同上兼治痘毒亦妙

一蠻子人胎骨 二狼子狗胎骨 三猫子猫胎骨

右加臍香下

一字金丹 治同上

紫花地丁 金線重樓 山慈菇

至寶丹 治同上

戊腹糧即將大米淨室與犬食飽取其糞洗淨炙乾研細每壹兩麝香壹貳分

一粒金丹 治同上虛證雖死者可立活

膈臍臍貳 鴉片叁 冰片貳

麝香壹 原蠶蛾貳

已上六方治危急痘證有起死回生之妙

獨神散即前穿山甲方

天真膏 治黑陷乾枯紅紫及斑不退用此救之十

全四五

初生小兒解下黑糞用磁罐收貯加水銀貳兩麝香壹錢黃蠟封口埋於土中愈久愈妙久則化而為水每遇前證看兒大小熱毒盛者量與二三茶匙酒煎紫草湯對半和勻服之立時紅潤活澤真秘方也勝天靈蓋枯臭無益之物萬萬矣緣此糞原係母之真血所化蓋以血補血且入土日久又



得陰氣多故能解毒 百日內小兒熱而煩躁啼  
哭不止用少許點入眼角二三次便能神安氣和  
而睡蓋又能清心熱也

大成散 治痘出不快或頂陷或灰白黑陷一切不  
起發之證俱可用之

穿山甲

酒炒 壹兩

甘草末

貳錢

雄黃

硃砂

各壹錢半

紫草

叁錢

麝香

貳分

右每五歲兒用二分

冷證熱酒調下

熱證紫

草湯下

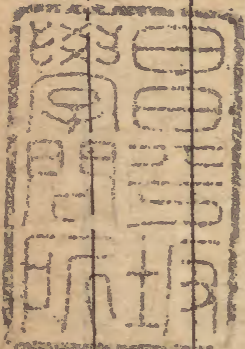
寒者加入治中散內用

熱證加入小

無比散內

無價散 治黑陷欲死者

用無病小兒糞臘月將傾銀罐二箇上下合定鹽  
泥固濟火煨通紅取出爲末蜜水調服壹錢一  
方加麝香米片少許



文化乙



能清心熱也  
少許點入眼角二三次便能神氣

治治出不快或頭暈或灰白黑閉一切不  
起發之證俱以用之

穿山甲 甘草末 雄黃

式味熟香米中少持

張固密火歎磁珠玢出為末塞木隔外壹錢

用無麻小兒糞爛貝粉則雖難二箇主平合寶

無新好 台黑留於玉香



