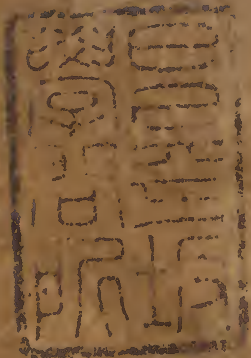


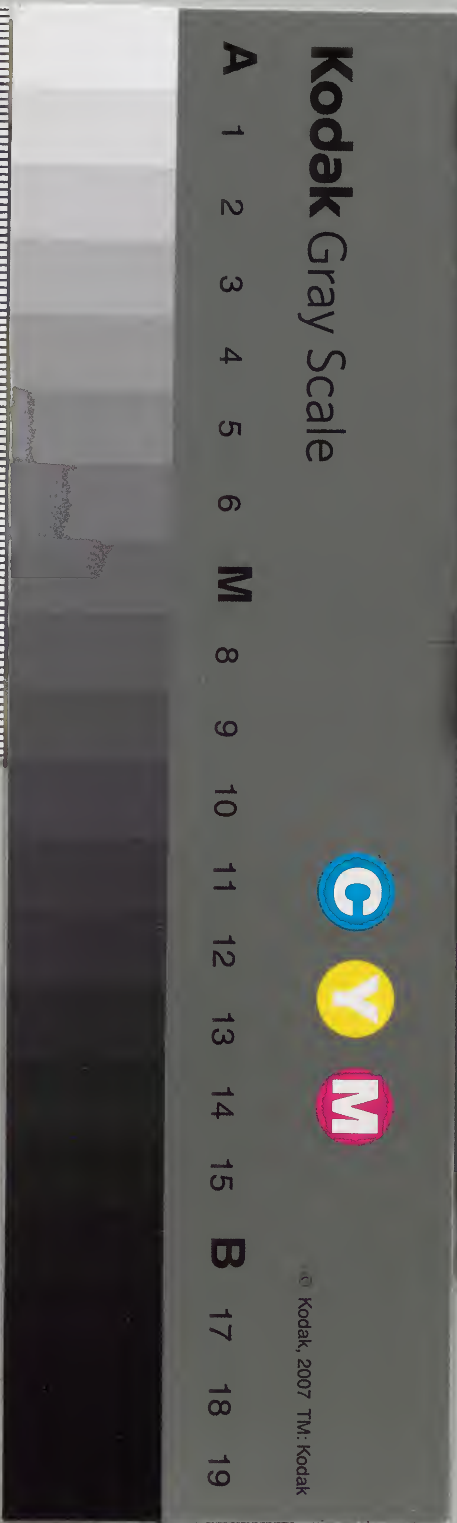
詩人玉屑



漢書門類			
一	二	三	四
八	二	九	號
冊	架	函	號

內閣文庫	
漢	書
一	二
八	九
冊	函

內閣文庫	
番號	漢 11479
冊數	8 (2)
函號	363 90



詩人玉屑卷之三

詩人玉屑卷之三

句法

淺並文庫

有三種句

命屬題意如有神助歸於自然之句命題立意授筆立成歸於容易之句命題用意求之不得歸於苦求之句

錯綜句法

老杜云紅稻啄殘鸚鵡粒碧梧棲老鳳凰枝舒王云纒成白雪桑重綠割盡黃雲稻正青鄭谷云林下聽經秋苑鹿江過掃葉夕陽僧以事不錯綜則不成文章若平

詩人玉屑

直叙之則曰鸚鵡啄殘紅稻粒鳳凰棲老碧梧枝以紅稻於上以鳳凰於下者錯綜之也言綠成則知白雪為絲言割盡則知黃雲為麥也秦少游得其意特發奇語其作睡足軒則曰長年憂患百端慵開乍僧坊頗有功地撒敵虧僧界靜人除荒穢玉奩空青夫併入揮毫裏白鳥時來隱几中最是人間佳絕處夢殘風鐵響丁東吟齋

景略句法

鄭谷詠落葉未嘗及嚴零飄墜之意人一見之自然知為落葉詩曰返蟻難尋穴歸禽易見窠滿廊僧不厭一箇俗嫌多吟齋

象外句

唐僧多佳句其琢句法比物以意而不指言一物謂之象外句如無可上人詩曰聽雨寒更盡開門落葉深是落葉比雨聲也又曰微陽下喬木遠燒入秋山是微陽比遠燒也用事琢句妙在言其用而不言其名耳吟齋

折句

六一居士詩云靜愛竹時來野寺獨尋春偶過溪橋俗謂之折句盧贊元雪詩云想行客過梅橋滑免老農憂麥壟乾效此格也余亦嘗云鸚鵡杯且酌清濁麒麟閣懶畫丹青漁隱

佳句

宋書公見公佳句皆書於齋壁如無可奈何花落去似  
曾相識燕歸來靜尋啄木藏身處閑看遊絲到地時樓  
臺冷落收燈夜門巷蕭條掃雪天已定復搖春水色似  
紅如白野棠花之類後人不可及青箱雜記

雄偉句

吳江長橋詩世稱三聯子美云雲頭灩灩開金餅水面  
沉沉卧綠虹楊次公云八丈虹晴卧影一千頃玉碧  
無瑕鄭毅夫云挿天蟠竦玉腰闊跨海鯨鯢金背高歐  
永叔謂子美此句雄偉余謂次公毅夫兩聯麗豪較以  
子美之句二公殊少醞藉也漁隱

雄健句

句法之學自是一家工夫昔嘗問山谷耕田欲兩刈欲  
晴去得順風來者然山谷云不如千巖無入萬壑靜十  
步回頭五步坐此專論句法不論義理蓋七言詩四字  
三字作兩節也此句法出黃庭經自上有黃庭下闕元  
已下多此體張平子四愁詩句句如此雄健穩愜至五  
言詩亦有二字二字作兩節者老杜云不知西閣意肯  
別定留人肯別耶定留人耶山谷尤愛其深遠閑雅蓋  
與上七言同詩眼

一人名而分用之句

一人名而分用之者如劉越石宣石悲獲麟西狩泣孔  
丘謝惠連雖好相如達不同長卿慢等語若非前後相

映帶殆不可讀然要非全美也唐初餘風猶未殄陶治  
至杜子美始淨盡矣

兩句絕好難得

劉昭禹云五言如四十不賢人著一个屠酷不得覓有  
若拙得玉匣子有底有蓋但精心必獲其宝然昔人園  
林變鳴禽竟不及池塘生春草餘霞散成綺不及澄江  
靜如練春水船如天上坐不若老年花似霧中看閑九  
硯中窺水淺不如落花徑裏得泥香停盃嗟別久不及  
對月喜家貧神林社日鼓不若茅屋午時雞此數公未  
始不精心以此知其全宝未易多得若溪

兩句不可一意

晉宋間詩人造語雖秀拔然大抵上下句多出一意如  
魚戲新荷動鳥散餘花落蟬噪林逾靜鳥鳴山更幽之  
類非不工矣終不免此病蔡寬夫詩話

王荆公以風定花猶落對鳥鳴山更幽則上句靜中有  
動下句動中有靜沈括存中述筆談

置早意於殘晚中置靜意於喧動中

唐詩曰海月生殘夜江春入暮年置早意於殘晚中有  
曰驚鳥蟬移別柳聞雀墮閑庭置靜意於喧動中山谷

句中有眼

句中眼者世尤不能解王荆公欲新政作雪詩曰勢合  
便宜包地勢功成終欲放春回農家不念豐年瑞只欲

青雲萬里開分齋

句中當無虛字

或問余東坡有言詩至于杜子美天下之能事畢矣老杜之前人固未知有老杜後世安知無過老杜者余曰如一片花飛減却春若詠落花則語意皆盡所以古人既未到決知後人更無好語如畫馬詩云五花却在御榻上榻上庭前屹相向則曹將軍能事與造化之功皆不可以有加矣至其他吟詠人情模寫物景皆如是也老杜謝嚴武詩云兩映行宮辱贈詩山谷云只此兩映兩字寫出一時景物此句便雅健余然後曉句中當無虛字詩眼

句法不當重疊

淮海小詞云杜鵑聲裏斜陽暮東坡曰此詞高妙但既云斜陽又云暮則重出也欲改斜陽作簾櫳余曰既言孤館閉春寒似无簾櫳公曰亭傳雖未必有簾櫳有亦無害余曰此詞本摸寫牢落之狀若曰簾櫳恐損初意先生曰極難得好字當徐思之然余因此曉句法不當重疊詩眼

言簡而意不遺之句

或有詠詠松句云影搖千尺龍虵動聲撼半天風雨寒者一僧在坐曰未若雲影亂鋪地濤聲寒在空或以語聖俞聖俞曰言簡而意不遺當以僧語為優詩話方

句豪而不畔於理

吟詩喜作豪句，須不畔於理。方善如東坡觀崔白冬景圖云：扶桑大繭如甕盎，天女織絹雲漢上。往來不遣鳳銜梭，誰能鼓臂投三丈。此語豪而甚工。石敏若橘林文中詠雪有：燕南雪花大於掌，永柱懸簷一千丈。之語，豪則豪矣，然安得爾高屋耶？余觀李太白北風行云：燕山雪花大如席，秋浦歌云：白髮三千丈。其句可謂豪矣，奈無此理。何如秦少游秋白絕句云：連卷雌蜺挂西樓，逐兩追晴意未休。安得萬糝相向舞，酒酣聊把作纏頭。此語亦豪而工矣。藝苑雌黃

句中有問答之詞

古人造語俯仰紆餘，各有態。小麥青青大麥枯，誰當穫者？婦尚姑，丈夫何在？西擊胡。凡此句中，每函問答之詞。大麥乾枯，小麥黃，問誰腰鑣胡？羌句法實有所自。潘子真詩話

誠齋論一句有三意

詩有一句七言而三意者，杜云：對食暫餐還不能退之。云：欲去未到先思回。有一句五言而兩意者，陳後山云：更病可无醉，猶寒已自和。

誠齋論驚人句

詩有驚人句，杜山水障堂上，不啻生楓樹。怪底江山起煙霧，又斫却月中桂。清光應更多。白樂天云：造隣天上

桂華孤為問姮娥更有元月中幸有閑田地何不中央  
種兩株韓子蒼衡獄圖故人來自天柱峯手提石廩為  
祝融兩山坡陀幾百里安得置之行李中此亦是用東  
坡云我持此石歸袖中有東海杜牧之云我欲東召龍  
伯公上天揭取北斗柄蓬萊頂上幹海水水尽見底看  
海空李賀云女媧鍊石補天處石破天驚逗秋雨

誠齋稱李大方警句

李方叔之孫大方字允蹈少時嘗作思故山賦諸公間  
稱之以為似邢君實晚得一鶻冠今為雜買場寄予詩  
一篇多有警句如三百年來今幾秋天地自老江自流  
如昔声吹起白玉盤正照御前楊柳碧如可憐一代經

綸業不抵鍾山幾首詩如後院落花人不到黃鸝飛下  
石榴陰大似唐人

誠齋論警句

士大夫間有口傳一兩聯可喜而莫知其所本者如入  
情似紙番番薄世事如棊局局新又飽語世事痛開眼  
會盡人情只點頭又薄有田園歸去好苦無官况莫來  
休又賀人休官重碧杯中天更大軟紅塵裏夢初收竟  
不知何人詩也又有嘲巧宦而事反拙者當初只謂將  
勤補到底翻為弄巧成此尤可笑

陵陽論警句

公嘗曰昨嘗與呂居仁閑論前輩所作上元詩居仁曰



晏元獻云梅臺冷落收燈夜花巷清虛掃雪天最佳直是說得出不可及後見呂郎中有詩云江城氣候猶含雪草市人家已掛燈豈用晏意耶室中語

少陵坡谷句法

前入文章各自一種句法如老杜公君起拖春江流亦江邊具小舟同心不減骨肉親每語見許文章伯如此之類老杜句法也東坡秋水今幾竿之類自是東坡句法魯直夏扇日在搖行樂亦云聊此魯直句法也學者若能遍考前作自然度越流輩呂氏童蒙訓

蔣道士詩句

衡州蔣道士云石壓筍斜出岸懸花倒生後因大守怒

不掃地厚之守見詩愛而召之乃上詩曰春來不是人慵掃為惜莓苔觀落花守悔焉欲招之飲蔣有詩謝曰敲開敗箠露新竹拾上落花粧舊枝後為湘人所重

省題詩句

湘靈鼓瑟落句曲終人不見江上數峯青含畜不盡意或謂錢起得之夢未必然也韓昌黎精衛銜石填海篇有人皆譏造次我獨賞專精則語意超詣不可以加矣

灘聲句

宿龍宮灘詩浩浩復湯湯灘聲抑更揚魯直云退之裁聽水句尤見工所謂浩浩湯湯抑更揚者非客裏夜卧飽聞此聲安能周旋妙處如此耶韓詩補注

清健句

三過門中老病死一彈指頃去來今句法清健天生對也陸務觀詩云老病已多惟欠死貪真雖盡尚餘癡不敢望東坡而近世亦無人能道此蘇轍野人詩話

詩句可入畫

呂居仁春日即事云雪消池館初春後人倚闌干欲暮時此自可入畫入之情意物之容態二句盡之遺珠

燕詩

歐陽公愛王君玉燕詞煙徑掠花飛遠遠曉窗驚夢語匆匆梅聖俞以為不若李堯夫花前語澁春猶冷江上飛高雨下晴遺珠

唐人句法

朝會

閭闔開黃道衣冠拜紫宸杜甫

退朝花底散歸院柳邊迷杜甫晚出左掖

碧霄傳鳳吹旭日在龍旗揚巨源春日獻聖壽

爐煙添柳重禁漏出花遲目前

鈞陳霜騎肅御道雨師清皇甫舟東郊迎氣

御爐香焰暖馳道玉聲寒竇叔向春日應制

金闕曉鐘開万户玉階仙仗擁千官崔灝早朝

花明劍佩星初沒柳拂旌旗露未乾崔灝早朝

宮掖

春風開紫殿天樂下珠樓李白宮中行樂詞

鶯歌聞太液鳳吹繞瀛洲月前

鍾來宮轉漏月過閣移陰喻坦之宿宮

鶯歸漢宮柳花隔杜陵煙即士元春宴

玉階聞墜葉羅幌見飛螢沈佺期長門怨

繡戶香風暖紗窗曙色新李白

夢裏君王近宮中河漢高刘方平長信宮

竹外仙亭出花間輦路分喬知之應制

一聲啼鳥禁門靜滿地落花春日長王隨

長樂鍾聲花外盡龍池柳色雨中深錢起闕下

懷古

粉牆猶竹色虛閣自松声杜甫

野花留寶鬢蔓草見羅裙杜甫琴臺

江山九秋後風月六朝餘杜牧企望

竹送清溪月苔移玉座春杜甫玄元皇帝廟

輦路江楓暗宮朝野草春司空曙金陵懷古

峴首羊公愛長沙賈誼愁孟浩然送王昌齡之嶺南

二女竹上淚湘妃水底魂韓愈泊三江口

碑已无文字人猶敬子孫任蕃經隋淚碑

野廟向江春寂寂斷碑無字草芊芊李羣玉黃陵廟

晴川歷歷漢陽樹春草萋萋鸚鵡洲崔顥登黃鶴樓

送別

人分千里外，只在一杯中。李白別宋之悌

飲中相顧色，送後獨歸情。韓愈

人由恋德泣，馬亦別羣鳴。韓愈寄王中丞

九江春水闊，三峽暮雲深。陳陶湓城贈別

住接袞帝處，行逢鴈過時。許渾送客歸峽州

塞草連天暮，邊風動地秋。張佖送王相公赴幽州

揚柳北歸路，蒹葭南渡舟。許渾泊松江渡

落葉淮邊雨，孤山海上秋。盛起送人

長亭叫月新，秋鴈官渡含風古樹。武元衡送韋

蟬聲驛路秋，山裏草色河橋落照中。韓翃送人歸青州

地名

水落魚龍夜，山空鳥鼠秋。杜甫魚龍鳥鼠皆地名

弓抱關西月，旗翻渭北風。岑參送李大保充渭北節度

雲送關西雨，風傳渭北秋。岑參客舍寄許嚴二山人

秋草靈光殿，寒雲曲阜城。韓翃送故人歸魯

明月雙流水，清風八詠樓。嚴維送人入金華

樓看滄海日，門聽浙江潮。宋之問天竺寺

人離京口日，潮送岳陽帆。周賀送楊岳歸巴陵

江流嶧冢雨，帆入漢陰山。方干金州客舍

瓜步早潮吞建業，蒜山晴雪照揚州。朱文長春眺

樹隔五陵秋色早，水連三晉夕陽多。張喬題鶴雀樓

人名

草生元亮徑花暗子雲居王績田家

雲藏神女館雨到楚王宮皇甫冉巫山高

春山子敬宅古木謝敷家朱文長贈別

江山清謝眺草木媚丘逢張子容贈張司勳

去思今武子餘教昔文翁釋皎然送李中丞入朝

暮雨揚雄宅秋風向秀園李邕園居

黃霸初臨郡陶潛未去官李嘉祐江陰道中作

阮籍生涯懶嵇康意氣疎王績思家

江遠武侯籌筆地雨昏張載勒銘山唐彦謙與元沈氏在

劉琨坐嘯風清塞謝眺裁詩月滿樓武元衡酬嚴司空見寄

寫景

人煙寒橘柚秋色老梧桐李白

樹交花兩色溪合水重流蔣別南溪別業

鳥歸沙有跡帆過浪無痕賈島江亭晚望

江樹臨洲晚沙禽對水寒劉長卿七里灘

秋應為紅葉雨不厭蒼苔李義山

霜空極天靜寒月帶江流張說

風度蟬聲遠雲開鷓鴣路長隋王胄雨晴

草木窮秋後山川落照時杜牧寄友人

就暖風光偏着柳辭寒雪影半藏梅馬懷素應制

春融只恐乾坤醉水闊深知世界浮羅隱春日湘中題岳麓寺

詠物

白波吹粉壁青嶂插雕梁杜甫嚴公廳事

綠攢海手刺紅墮斷腸英朱餘慶香微

影高羣木外香滿一輪中張薦月中桂

氣蒙楊柳重寒勒牡丹逢劉得仁春雨

小葉風吹長寒花露濯鮮符子珪芳樹

千載白衣酒一生青女霜羅隱詠菊

雲凝巫峽夢簾閉景陽粧牡丹

誰憐一片影相失萬里雲杜甫孤鴈

花間燕子棲鳩鵲竹下鷓鴣繞鳳凰蘇頌寓直

鶴盤遠勢投孤嶼蟬曳殘聲過別枝方干字人有功

造理

病知新事少老別故交難崔塗別故人

馬為賒來貴童因借得項姚合

雪晴山脊見沙淺浪痕交章八元江行

樓高驚雨闊木落覺城空李洞聽白公話舊

興因樽酒洽愁為故人輕張繼春夜皇甫冉宅歡酒

徑轉危峯逼橋斜缺岸妨杜審言山池

為月牖從破因詩壁重泥項斯題令狐處士溪居

寺遠僧來少橋危客過稀許渾題韋處士山居

買我池館恐無地看到子孫能幾家羅鄴牡丹

自緣今日人心別未必秋香一夜衰鄭谷十日菊

入畫

碧如湖外草紅見海東雲杜甫

天晴一鴈遠海闊孤帆遲李白送張舍人

松門天竺寺花洞若耶溪張籍送盧處士遊吳越

山昏函谷雨木落洞庭波許渾送人南遊

山遠疑無樹湖平似不流韋承慶浮江

曉煙平似水高樹暗如山雍陶塞上

桑柘晴川口牛羊落照間占温宴別

驛道青楓外入煙綠嶼間孫逖揚子江樓

春潮帶雨晚來急野渡無人舟自橫韋應物滁州西澗

綠樹遶村含細雨寒潮背郭捲平沙温庭筠送人

典重

上公周太保副相漢司空岑參送李太保

八荒開壽域一氣轉洪鈞杜甫

氣蒸雲夢澤波動岳陽城孟浩然洞庭

黃閣開帷幄丹墀拜冕旒錢起

地控吳襟帶才光漢縉紳皇甫冉送常君赴吳州

聖澤垂寒露仙杯落晚霞沈佺期應制

星月懸秋漢風霜入曙鍾李嶠餞駱四

天勢圍平野河流入斷山暢當登鶴雀樓

變輿迥出仙門柳閣道遙看上苑花王維和御製

簾捲青山巫峽曉煙開碧樹渚宮秋武元衡酬嚴

清新

小桃初謝後雙燕恰來時鄭谷杏花

直為臺裏栢芳作省中蘭包何寓直

一宵猶幾刻兩歲欲平分曹松除夜

微月初三夜新蟬第一聲白居易聞蟬

野色寒來淺人家亂後稀羅隱秋浦

行到水窮處坐看雲起時王維入山

曉日尋花去春風帶酒歸李廌少年行

樹初黃葉日人欲白頭時白居易途中感秋

留連戲蝶時時舞自在嬌鶯恰恰啼杜甫

蝴蝶夢中家萬里子規枝上月三更崔塗

奇偉

戟枝迎日動閣影助松寒劉禹錫春日退朝

霜蹄千里駿風翻九霄鵬杜甫

執龍二豎卧老鶴萬里心杜甫

風流峴首客花艷大堤倡韓愈送李尚書赴襄陽

水聲巫峽裏山色夜郎西李嘉祐送人

秦地吹簫女湘波鼓瑟妃韓愈涼國公主挽詩

蓋海旗幢出連天觀閣開韓愈送鄭尚書赴南海

壁壘依寒草旌旗動夕陽郎士元早春登城

殘星數點鴈橫塞長笛一聲人倚樓趙嘏

玉節在舟清海怪金函開詔拜衷王姚合送源中丞赴新羅



綺麗

玉屑三

十五

御鞍金駃裏官硯玉蟾蜍杜甫贈李秘書

風箏吹玉柱露井凍銀床杜甫謂玄元皇帝廟

柳塘春水慢花塢夕陽遲嚴維

舞鬟金翡翠歌頭玉蟾蜍白居易獻裴令公

錦帳郎官醉羅衣舞女嬌李白寄王漢陽

風暖鳥聲碎日高花影重杜荀鶴春宮怨

酒綠市橋春滿閑官殿午李正封清明日

露曉紅蘭重雲晴碧樹高許渾曉發寄李節晦

急管畫催平樂酒春衣夜宿杜陵花韓翃贈張千牛

歌繞夜梁珠宛轉舞嬌春席重羅隱商於驛

刻琢

露菊班豐鎬秋蔬影澗壘杜甫夔府詠懷

墜露清金閣流螢點玉除喬備及門怨

苦調琴先竟愁容鏡獨知王適古離別

道進愁還淺年加睡却輕盧得仁秋夜寄友人

雲蔽均鄉處兩愁為客心戴戡清溪館作

杜魄呼名叫巴江李字流李遠送友人入蜀

雲迎出塞馬風捲渡河旗沈佺期送人北征

雀聲花外暝客思柳邊春溫庭筠江岸

五夜有心隨暮雨百年元節待秋霜元稹民嘲失節婦

三台位缺嚴陵卧百戰功高范蠡歸溫庭筠和友人題壁

自然

只應松上鶴便是洞中人  
 杜荀鶴訪道者不過  
 今宵一別後何處更相逢  
 于武陵与故人別  
 飛來南浦水半是華山雲  
 于武陵贈王隱人  
 忽聞哀痛詔又下聖明朝  
 杜甫取京  
 承恩不在貌教妾若為容  
 杜荀鶴春官怨

共看今夜月獨作異鄉人  
 張溢寄友人

有僧飛錫到留客話松間  
 冷朝陽遊華嚴寺

羞將新白髮却對舊青山  
 于武陵西歸

却從城裏携琴去許到山中寄藥來  
 賈島送胡道士

朝廷有道青春好門館无私白日閑  
 薛能獻漢射相公

寒苦

興幽松雪見心苦硯冰知  
 李洞感知上李侍郎

暮隨江鳥宿寒共嶺猿愁  
 許渾送客歸南溪

夜蛩偏傍枕寒鳥數移柯  
 劉真卿月下呈章秀才

澗水妨鹿飲山雪阻僧歸  
 張喬山中冬夜

水聲冰下咽沙路雪中平  
 劉長卿

風冷衣裳脆天寒筆硯清  
 姚合秋月山中

雪嶺無人迹冰河足鴈聲  
 盧綸從軍行

塞迥連天雪河深徹底冰  
 馬戴邊將

冰橫曉渡胡兵合雪滿窮沙漠  
 騎迷趙諶平戎

夜長簷雪寒無寢日晏厨煙冷未炊

豪壯

山河扶繡戶，日月近雕梁。杜甫玄元皇帝廟

吳楚東南折，乾坤日夜浮。杜甫洞庭湖

黃山四千仞，三十二蓮峯。李白送溫處士

天上白玉京，十二樓五城。李白

虹截半江雨，風驅大澤雲。王貞白雨後登庾樓

閭闔連雲起，巖廊拂霧開。沈佺期元旦早朝

楚闊天垂草，吳空月上波。張蠙送入東歸

大湫天為水，蓬萊雪作山。宗楚客遇雪應制

伯仲之間見伊呂，指揮若定失蕭曹。杜甫

帆飛楚國風，濤闊馬渡藍關雨，雪多杜甫鶴辭外入關赴舉

工巧

浦轉山初盡，虹斜雨半分。顧飛熊往杭州

木落山城出，潮生海棹歸。喻坦之晚泊富春

古樹老連石，急泉清露沙。溫庭筠處士廬姑山居

露葉藏山徑，蘆花間渚田。岑參晚泊五渡

岩狖牽垂果，湍禽接迸魚。顧飛熊天河閣到帝後閣即事

鳥歸花影動，魚沒浪痕圓。悟清

樹勢連巴沒，江聲入楚流。方干送姚合赴金州

水落金沙淺，雲高玉葉疎。沈君道應令

暗香惹步澗，花落晚景逼。羅勣滄浪叟

野寺山邊斜，有徑漁家竹裏半開門。李嘉祐送宋中書遊江東

精絕

月明三峽曙潮滿二江春張翥之巫山高

風清江上樹霜洒月中砧僧貫休

風兼殘雪起河帶斷水流于良史冬月晚望

客尋朝磬至僧背夕陽歸崔峒崇福寺

客帆和鴈落霜葉向人飛羅隱東歸途中作

空侵帆影落風逼鴈行斜趙嘏江行

晚秋淮水上新月楚人家刘方平淮上秋夜

晚色寒蕪遠秋聲候鴈多權德輿送人

楊柳風多潮未落兼葭霜在鴈初飛趙嘏長安寺

燕知社日辭巢去菊為重陽冒雨開皇甫冉秋日東郊

閑適

水春雲母碓風掃石楠花李白送內尋廬山女道士

硯和青靄凍簾對白雲垂喻坦之寄姚少府

湖聲遠兼雨野色稻花風張籍送人及弟歸越

子能渠細石吾亦沿清泉杜甫

趁鐘開靜戶帶葉卷殘書周賀酬吳處士

迥露收新稼迎寒豈舊廬皇甫冉送王山人歸別業

竹引撐琴入花邀載酒過孟浩然山池

地深新事少官散故交疎周賀贈盧長史

閑花半落猶邀蝶白鳥雙飛不避人方干題睦州

蒼蒼濁酒林中靜碧水春風野外昏杜甫漫興

幽野

樹深時見鹿溪午不聞鐘李白訪戴道士

樹停沙島鶴茶會石橋僧周賀贈朱餘慶

簷前花覆地竹外鳥窺人祖詠清川別業

寺分一派水僧鎖半房山裴說道林寺

泉湧塔前地雲生戶外峯僧靈一宿天柱觀

一徑野花落孤村春水生杜甫

竹徑通幽處禪房花木深常建破山寺

窻接停猿樹岳飛浴鶴泉温庭筠寄僧

澄江月上見魚擲荒徑葉乾聞犬行周賀江館書事

隔岸雞鳴春耨去隣家犬吠夜漁歸方干山中言事

羈旅

鷄聲荒戍曉鴈過古城秋許渾泊松江渡

雞聲茅店月人跡板橋霜温庭筠早行

寒樹鳥初動霜橋人未行刘禹錫途中早發

客淚題書落鄉愁對酒寬

對酒惜餘景問程愁亂山戴叔倫逢董校書

燈影秋江寺蓬聲夜雨舡温庭筠送僧

見鴈思鄉信聞猿積淚痕岑參巴南舟中即事

衆鳥已歸樹旅人猶過山任蕃旅次

楚水晚涼催客早杜陵秋思傍蟬多周賀遊南塘

鴈飛南浦砧初断月滿西樓酒半醒夏竦為長江賦詩

佳境

岩花點寒溜石磴掃春雲權德輿宿栖岩

山光悅鳥性潭影空人心常建破山寺

碧溪風澹態芳樹雨餘姿杜牧途中作

烟峯高下翠日浪淺深明唐太宗春日登眺

江村片雨外野寺夕陽邊岑參曉發五渡

溪中雲隔寺夜半雪添泉頤斯寄石橋僧

露曉兼霞重霜晴橘柚垂許渾曉發寄人

河漢秋生夜杉梧露滴時馮載宿僧房

輕煙不入宮中樹佳氣常薰仗外峯盛契從駕幸甘泉宮

樹色漸分雙闕裏漏聲遙在百花中皇甫曾早朝

警策

竹陰行處密僧牖別來高張喬僧房

川迴吳岫失塞闊楚雲低皇甫冉送人

鴈斷知風急湖平得月多白居易松江亭

樹隔朝雲合依窺曉月啼李嘉祐送人

草礙人行緩花繁鳥度遲孟照鄰山行

山帶新晴雨溪留閨月花戎豈閨春宴陸庄

客為忙多去僧因飯暫留白居易贈韋山人

樹隔高閣斷天連太漠空李頎送人往塞北

鴈行雲接象差翼庭樹風開次第花章孝標贈勅侍御三子弟同時及弟

文章舊價留為採桃李新陰在鯉庭楊白之句

引帶

春山和雪靜寒水帶水流趙嘏逢人掃蕪

飛花隨蝶舞艷曲伴鶯嬌李嶠春日應制

孤城向水閉獨鳥背人飛劉長卿餘干旅舍

疎簾看雪捲深戶映花閑韓翃題僧房

溪浪和星動松陰帶鶴移杜荀鶴宿僧院因贈

秋水牽沙落寒藤抱樹踈庾信寫秋

凍柳含風落寒花照日鮮劉孝標

巢鶴和鐘咲詩僧倚錫吟鄭谷題吳善寺

月轉碧梧移鵲影露低紅葉濕螢光許渾宿望喜亭驛寄蘇州同遊

橋通小市家林近山帶平湖野寺連韓翃送令朝陽還上元

連珠句中字相對

百年双白鬢一別五愁螢

四年三月半新筓晚花時元稹題褒城驛

遠山芳草外流水落花中司空曙秋園林夕陽

千峰孤燭外片雨一更中韓翃夜宴

空城流水在荒澤舊村稀李嘉祐

万水千山路孤舟尽日程賈島

窻燈寒几淨簷雨曉階愁楊衡

五湖三畝宅万里一歸人沈佺期詩

疊嶂懸流平地起危樓曲閣半天開劉憲山庄應制

積水長天迷遠客荒城極浦足寒雲皇甫曾送李錄事

合璧句中意相関

舟移城入樹岸闊水浮村岑參泛漢陂

沙平寒水落葉脫晚枝空褚亮喜霽

霧捲晴山出風恬晚浪收李嶠初霽

徑滑苔粘履潭深水沒篙白居易獻裴令公

砌冷虫喧坐簾踈月到床岑參送鄭侍御

山曉雲和雪汀寒月照霜皇甫冉送權驛

海曙雲浮日江迺水合天劉滄發浙江

簷燕酬鶯語庭花雜絮飄姚合

風傳鼓角霜侵戟雲捲笙歌月上樓許渾將南行

三春月照千山路十日花開一夜風温飛卿寄苗紳

眼用活字

五言以第三字為眼  
七言以第五字為眼

孤燈燃客夢寒杵擣鄉愁岑參客舍

夜燈移宿鳥秋兩禁行人張蠟經荒驛

危峰入鳥道深谷富猿聲鄭世翼巫山高

白沙留月色綠竹助秋聲李白題苑溪館

春陰妨柳絮月黑見梨花鄭谷村舍

風枝驚散鵲露草覆寒蛩戴叔倫客舍

草砌消寒翠花缸斂夜紅駱賓王初秋

反照開嵐翠寒潮蕩浦沙趙嘏江行

萬里山川分曉夢四鄰歌管送春愁許渾贈何押衙

鶯傳舊語嬌春日花學嚴粧妬曉風章孝標古宮行



眼用響字

青山入官舍黃鳥出宮墻岑參送鄭少府赴滏陽

荷香銷晚夏菊氣入新秋駱賓王晚泊

靜窓尋客話古寺覓僧碁姚合寄王度

片帆通雨露積水隔華夷李益使新羅

遠帆春水闊高寺夕陽多許憚

春流無舊岸夜色失諸峯曹松九松書事

煙蕪歛暝色霜菊發寒姿權德輿九日宴

路轉青山合峯迴白日曛陳子昂入峽

沙頭宿鷺聯拳靜船尾跳魚撥刺鳴杜甫

長承密旨歸家少獨奏邊機出殿遲王建贈王守澄

眼用拗字

掬水月在手弄花香滿衣于良史春山

渡口月初上人家漁未歸劉長卿餘于旅舍

殘雪入林路暮山歸寺僧皇甫曾送僧

孤鴈背秋色遠帆開浦煙周賀送楊岳歸巴陵

鴈惜楚山晚蟬知秦樹秋司空曙題江陵臨沙驛樓

殘影郡樓月一聲闌樹雞劉滄早行

雲卷四山雪風凝千樹霜許渾早發洛中次甘水

樹密早蟄亂江泥輕燕斜杜甫

寒林葉落鳥巢出古渡風高漁艇稀杜牧五湖館

卷簾陰薄漏山色敲枕韻寒宜兩聲秦韜玉竹

眼用實字

夜潮人到郭春霧鳥啼山張凡贈薛鼎臣

旅愁春入越鄉夢夜歸秦白君易避地越地江樓望歸

後峯秋有雪遠澗夜鳴泉司空曙寄僧

星河秋一鴈砧杵夜千家韓翃秋夜即事

野渡波搖月寒城兩翳鍾方干從兄韋邵

古寺碑橫草陰廊盡雜苔顧况廢寺

殘暑蟬催盡新秋鴈帶來白居易宴散

雪夜書千卷花時酒一瓢許渾寄友人

半夜臘因風捲去五更春被角吹來曹松除夜

朝登劔閣雲隨馬夜渡巴江雨洗兵參奉和相公發荅目

實字粧句

日月低秦樹乾坤繞漢宮杜甫

樹翳樓臺月帆飛鼓角風周繇送薛尚書

沙岸江村近松門山寺深孟浩然送人

茶爐天姥客碁席剡溪僧溫庭筠宿僧寺

銀龍街燭燼金鳳起爐煙蕭放冬夜對妓

水城朝浴鐵地道夜街秋

殘藥沾雞犬靈香出鳳麟顧况

玉檢茱萸匣金泥蘇合香吳均秦王捲衣

旌旗日暖龍蛇動宮殿風微燕雀高杜甫早朝

潮生水國蒹葭響雨過山城橘柚踈許渾

虛字粧句

長貧惟要健漸老不禁愁張籍寄王中丞  
已行難避雪何處合逢花

身外唯須醉人間半是愁司空曙

飄飄搏擊便容易往來遊杜甫

未滿先求退歸閑不厭貧李嘉祐送房明府

乍見翻疑夢相悲各問年錢起

與世長踈索唯僧得往還朱慶餘

只憂連夜雨又過一年春李敬方飲酒

艷麗最宜新着雨嬌饒全在欲開時鄭谷海棠

漸老更思深處隱多閑惟借上方眠賈島

首用虛字

無風雲出塞不夜月臨關杜甫

無人花色慘多雨鳥聲寒李嘉祐江陰道中

以吾為世舊憐爾繼家風李嘉祐送張秀才

出關逢落葉傍水見寒花李嘉祐送韋九往儂州

到江吳地盡隔岸越山高僧處默吳越紀事

似煖花消地無聲玉滿堂李景春雪

載酒尋山宿思入帶雪過司空曙贈李端

無邊落木蕭蕭下不盡長江滾滾來杜甫

但將酩酊酬佳節不用登臨怨落暉杜牧之九日

上三下二七言上五下二

野店寒無客風集動有禽周繇送宇文虞

似梅花落地如柳絮因風本朝王淡交雪詩

送終時有雪歸葬處無雲任蕃哭友人

永夜角聲愁自語中天月色好誰看杜甫宿府

輕重對 意高則不竟

江流天地外山色有無中王維漢江

獨來成悵望不去泥攔干唐彦謙惜花

自當舟楫路應濟往來人張衆甫三州渡

桑麻深雨露燕雀半生成杜甫昇跡

三分割據紆籌策萬古雲霄一羽毛杜甫

門臨莽蒼經年閉身遠嫖姚幾日歸李嘉祐

# 本朝警句

五言

野水無人渡孤舟盡日橫寇萊公

山勢蜂腰斷溪流燕尾分夏英公

柳間黃鳥路波底白鷗天蔡天啓

井泉分地脉砧杵共秋聲徐鉉

峯多巧障日江遠欲浮天東坡

一鳩鳴午寂雙燕語春愁陳傳道

溪聲長在耳山色不離門李濤

掃地樹留影拂床琴有聲李濤

手香橙熟後髮脫草枯時唐子西

片雲明外暗斜日雨邊晴唐子西

一朝厭蝸角萬里騎鵬背洪龜父

著衣輕有暈入水淡無痕徐沂

新霜染楓葉皓月借蘆花楊徽之

境閑僧度水雲靜鶴歸松惠崇

驚蟬移古柳闌雀墮寒庭惠崇

寒禽棲古柳破月入微雲惠崇

曙分林影外春盡鳥聲中桑懋

去路正黃葉別君堪白頭僧惟鳳秋日送人

雨勢宮城闕秋去禁樹多劉筠直禁中

七言

船中聞鴈洞庭夜床下有蛩長信秋錢昭度

風前有恨梅千點溪上無人月一痕吳可

雲埋山麓藏秋雨葉脫林梢帶晚風陳知默

樹移半影重簾靜門對春風十日閑呂君仁

鶴歸已改新城郭牛卧重尋舊墓田錢熙送人拜掃

干斗氣沉龍已化置芻人去榻猶懸曼元獻送人知洪州

偶題岩石雲生筆閑遶庭松露濕衣楊徽之僧舍

遊魚頰影驚寒月宿鷺迷羣下文陽蔡九峰白蓮

靜尋啄木藏身處閑看遊絲到地時

綠章封事絨初啓青鳳求凰尾乍開丁謂芭蕉

窺人鳥喚悠颺夢隔水山共宛轉愁荆公午枕

細數落花因坐久緩尋芳草得歸遲荆公

一水護田將綠逶兩山排闥送青來荆公

隴鴈半驚天在水征人相頤月如霜王君玉聞角

萬壑松聲山兩過一川花氣水風生

沙軟綠頭相並鴨水深紅尾自跳魚高子勉

客子光陰詩卷裏杏花消息雨聲中陳去非

負郭生涯千畝竹長年心事四愁詩石敏若

千里江山漁笛晚十年燈火客擅寒石敏若

桃李春風一杯酒江湖夜雨十年燈山谷

雪意未成雲著地秋聲不斷鴈連天錢惟演

卷終

詩人玉屑卷之四

### 風騷句法

五言

萬象入壺上接下

野曠天低樹江清月近人 石梁高瀉月樵路細侵雲

重輪倒影上下接連

落日下平楚孤煙生洞庭 波光搖海月星影入城樓

新月驚鷺上接下

金波麗鵠手繩低建章 曉雲僧衲潤殘日客帆明

衣袞乘龍下連上

卷幔來風遠移床得月多 水涵天影闊山拔地形高

真人御風高步清虛

白露明河影清風淡月華 露彩方收灑月華始徘徊

常娥奔月脫棄塵九

看竹雲垂地尋僧雪滿缸 鑿池寒月入掃地白雲生

公明布卦推究物情

馬倦時嚙草人疲數望城 大迎曾宿客鷓護落巢兒

東方占鵲精窮物理

芥泥隨燕背花粉上蜂鬚 魚爛綠吞餌蛾焦為撲燈

陶壁飛梭雷電交馳

江声秋入寺雨氣夜侵樓 雪埋寒樹短雲壓夜城低

碧海求珠採撫故寶

舜耕餘草木禹鑿舊山川 卿月升金掌王春度玉墀

華林擷芳搜捕事迹

山藏伯禹穴城壓伍胥濤 鷗眠陶令醉鶴喚屈原醒

閑雲惹碧人逐景

石縫銜枯草查根漬古苔 林迸穿籬筍藤飄落水花

遊絲拖翠景逐人

石角鈎衣破藤枝刺眼新 步聲風吹面看松露滴身

怪石籠雲物對景

春波何恨綠白鳥自由飛 夕寒山翠重秋靜鴈行高

晚山嚙日景對物

寒禽栖古柳破月入微雲

風轉斷蓬寄迹

曉來山鳥鬧雨過杏花稀

高鳥黃雲暮寒蟬碧樹秋

鱗處涸轍窮命

十暑岷山葛三霜楚戶砧

萬事已黃髮殘生隨白鷗

龍吟虎嘯飛動

不費井晨凍無衣牀夜寒

野雲低度水簷雨細隨風

鶴盤鳳翥變動

亂雲低薄暮急雪舞回風

林花掃更落徑草踏還生

枕石漱流抱道

泉声到池盡山色上樓多

貌將松共瘦心與竹俱空

雨中耕白水雲外斲青山

拂塵破暗修行

觸風香損印露雨磬生衣

批殘秦地水錫入晉山雲

月浸梨梢明白

蘿月掛明鏡松風鳴夜絃

小蓮娃欲語幽篔簹相携

泉飛雲竇清爽

露館濤驚枕空庭月伴琴

雪殘僧掃石風動鶴歸松

獨鳥投林幽居

門靜眠山鹿堦閑立水禽

秋草閑三徑寒塘獨一家

孤鴻出塞旅情

客愁連蟋蟀亭古帶蒹葭

鳥聲非故國春色是他山

曉粧呵鏡晦明



水暗兼葭霧月明楊柳風  
綠水明秋日青山隔暮雲

夜筵滅燭帝覆

池光不受月野氣欲沉山  
雪深迷郢路雲暗失陽臺

文豹隱霧安時

尋泉上山遠看筍出林逢  
紙窗明覺曉而被暖知春

靈龜曳尾守分

風落收松子天寒割蜜房  
草閣平春水柴門掩夕陽

絕壁垂藤攀仰

鳥道挂踈雨人家殘夕陽  
遠水靜林色微雲生夕陽

佩印還鄉喜悅

罷扇風生竹移床月過庭  
乘舟泊山寺看復到漁家

江南芳信春

柳色煙中遠鶯聲雨後新  
風輕粉蝶喜花暖蜜蜂喧

何胡劇飲夏

乳燕並頭語紅葵相對開  
清風醒病骨快雨破煩心

宋玉生悲秋

晚花唯有菊寒葉已無蟬  
氣爽衣裳健風踈砧杵鳴

袁安高卧冬

凍餅粘柱礎宿火陷泔灰  
凍泉依細石晴雪落長松

啓明戒旦早

林殘數枝月髮冷一梳風  
路明殘月在山靜宿雲收

長庚告昏晚

疎鐘吟落照歸路拍平蕪 牛羊歸徑險鳥雀聚枝深

蜀錦舒空畫

風暖鳥聲碎日高花影重 窺魚光照鶴洗鉢影搖僧

承露擎虛夜

露竹偷燈影煙松護月明 微雲淡河漢疎雨滴梧桐

珠樹敲風

慢隨雲葉動高逐桂枝生 幽澗迷松韻閑窓動竹聲

寶髻簪花

紫蠟粘為帶紅酥點作粧 落時猶自舞掃後更聞香

寒梅欺雪

宿浦人迷徑歸林鳥失巢 客帆迷古渡蕃帳隱平沙

澄江浸月月

影開金鏡滿輪抱玉壺清 流處水花急吐時雲葉鮮

一氣飛灰

青門弄煙柳紫閣舞雲松 白髮千莖雪丹心一寸灰

二劍凌空

池綠苔猶少林黃柳尚踈 披青松直上鋪碧水平流

三星共色

晚葉紅低樹秋苔綠遍墻 古壇青草合往事白雲空

四瑞效靈

鸚頭新綠水鳥齒小紅橋 柳庭垂綠穗蓮蒲落紅衣

五色捧筆

石苔瑩棹綠山菓拂舟紅 浪花吹更白嵐色染還青

鱗角表瑞

虎嘯夜林動鼉鳴秋澗寒 燕靜啣泥處蜂喧拘禁回

老蚌含珠

宮鶯嬌欲醉蒼燕語還飛 隨蜂收野蜜尋麝採生香

荆山鑄鼎

破海鯨波息登山豹霧開 柱穿蜂溜蜜棧缺燕添巢

南嶺採芝

小池兼鶴靜古木帶蟬秋 將軍分虎竹戰士卧龍沙

連珠散彩

醉上山翁馬寒歌審威牛 寒草煙藏虎高松月照鷓

衆星環極繼躋守文

北斗承三獻南風入五絃 冕旒當翠殿幢戟滿彤庭

菁氣橫天 除舊布新

業定商周鼎功包天地爐 風塵三尺劍社稷一戎衣

芟除荆棘 禁暴

箭飛瓊羽合旗動火雲張 鼎魚猶假息穴蟻欲何逃

蕩滌腥羶禦戎

落日黃雲動陰風白草翻 邊月隨弓影胡霜拂劍花

王民鼓腹詠歌

湛露浮堯酒薰風起舜歌 漢典方寬律周官正採詩

白鶴棲松 高尚

石壁藤爲路山窻雲作扉  
水痕侵岸柳山翠借厨煙

玄蟬飲露清潔

白石磨樵斧青羊理釣絲  
籬下黃花菊丘中白雪琴

鷓鴣巢林隨分

酒熟憑花勸詩成倩鳥吟  
無竹栽蘆看思山疊石爲

精衛填海辛苦

藻密行舟流灣多轉楫頻  
棧懸斜避石橋斷却尋溪

雷公拭劍晶熒

木落寒郊迥煙開疊嶂明  
沙明連浦月帆白滿船霜

蓮女遺簪棄置

雄劍依塵席陰符寄藥囊  
雨拖金鎖甲苔卧綠沉槍

明鑑張空追感

古殿吳花草深宮晉綺羅  
行人問宮殿耕者得珠璣

竹敲寒夢悽愴

寶箏橫塞鴈怨笛落江梅  
風葉亂辭木雪猿清叫山

火浣重燒始終

皂鵬寒始急天馬老能行  
落日心猶壯秋風病欲蘇

隴水分流向背

巢許山林志夔龍廊廟珍  
白日依山盡黃河入海流

揮毫染素入畫

鷺巢橫卧柳袂飲倒垂藤  
千峯隨雨暗一逕入雲斜

炫紫奪朱逼真

拂以集月生拍理髮雲滿梳 雙眸剪秋水十拍剝春葱

麋鹿相親山林

亂藤遮石壁絕澗護雲林 籬落生孫竹明庭上女蘿

泉鸞同處惜愛

惜花愁夜雨病酒怨春鶯 惜蜂收蜜少嫌蠹曝書類

洞庭搖櫓雙句有聲

霜猿啼曉夢巖鳥和秋吟 秋風吹渭水落葉滿長安

蟾輪輾空雙句無聲

孤舟依岸靜獨鳥向人閑 流年川暗度往事月空明

天仙搖珮上句有聲

興闌啼鳥喚坐又落花多 山虛風落石樓靜月侵明

阿香挽車下句有聲

音書秋鴈斷機杼夜蛩催 澄潭寫度鳥空嶺應鳴猿

鶯轉喬林先聞後見

海風吹不斷江月照還空 林晚鳥爭樹園春蝶護花

鴈陣驚寒先見後聞

塔影挂青漢鐘聲和白雲 晴虹橋影出秋鴈橋聲來

金鱗躍浪雙句俱動

浴鳧含藻戲鶯鷺帶魚飛 鏡好鸞空舞簾疎燕誤飛

秋水涵虛雙句俱靜

竹裏柴扉掩庭前鳥雀行 蕭散煙霞晚淒清天地秋

香斷金猊先動後靜

笙歌歸院落燈火下樓臺 衆鳥高飛盡孤雲獨去閑

高僧出定先靜後動

野花寒更發山月暝還來 秋盡蟲聲急夜深山雨重

竹影掃塵動中有靜

聽錫樵停斧窺禪鳥立槎 雲穿樾藥屋雪壓釣魚舡

潭底遊犀靜中有動

古木花猶發荒臺雨尚懸 庭閑花自落門閉水空流

飛鳥度池動中有靜靜中有動

日出衆鳥散山暝孤猿吟 風轉雲頭歛煙消水面開

齊學楚語借声

關河一柝旅楊柳十東風 卷簾黃葉下鎖印子規啼

胡越同舟異類

白狗黃牛峽朝雲暮雨時 萬里八九月一身西北風

輔車相依唇齒

蛟龍得雲兩鵬鷲在秋天 鸞鳥鳳識雲路鷄豉鷓紫荷

連壁遊春肢體

脛弱秋添絮頭風曉費梳 雲截山腰斷風驅兩脚回

比目游泳骨肉

驂駒思故第鸚鵡失佳人 蒲深鷓鴣戲花暖鷓鴣眠

秀麥分岐豐韻

連錢嚼金勒盤落寫銀罌 蹉跎長泛梗展轉屢鳴鷄

嘉禾合穎豐韻骨肉

綴席菜萸好浮舟菡萏衰  
寶瑟玫瑰柱金羈玳瑁鞍

紙羊觸藩踟躕

買山猶未得諫獵又非時  
行矣前途晚歸歎故國賒

遊蟻循環時令

流水桃花色春洲杜若香  
麥天晨氣潤槐夏午陰清

獨鳥衝煙穿楊

海對羊城闊山連象郡高  
驥鍾天竺曉一鴈海門秋

飛星入月 中的

粉光深紫臍肉色退紅嬌  
露傾金盞小風引道冠歌

甘蠅貫虱神妙

數枝紅蓼畔一片白雲孤  
鷺竹批雙耳峻風入四蹄輕馬

呂布中戟精絕

野火燒不盡春風吹又生  
草東屯滄海闊南讓洞庭寬水

箭落雙鴻必中

篆經千古澁影瀉一堂寒  
鏡湘水瀉秋碧古風吹大清琴

芳草觀步留連

美花多映竹好鳥不歸山  
荷風馨浴鳥橋影聚行魚

狂絮飄空牽意

柳帶誰能結花房未肯開  
燕來紅壁語燕為就綠窓啼

巫峯斂翠感動

曉日臨窻又春風入夢長  
芳草牽愁遠丁香結恨深

卓氏懷春飄蕩

晚晴風過竹深夜月當花 拂簾承花落開簾待燕啟

# 詩有四鍊

一曰鍊句

玉枕雙文簾金盤五色瓜 清風兩窓竹白露一庭秋

二曰鍊字

虎跡空林兩猿聲絕嶺雲 香飄歌袂動翠落舞釵遺

三曰鍊意

老驥思千里 飢鷹待一呼 風前燈易滅川上月難留

四曰鍊格

日暮長安道秋深雲漢心 島嶼分諸國星河共一天

句欲得健

壯節初題柱生涯獨轉蓬 獨鶴歸何晚昏鴉已滿林

字欲得清

月生初學扇雲細不成衣 粉堦猶竹色虛閣自松聲

意欲得圓

霄漢愁高鳥泥沙困老龍 草枯鷹眼疾雪盡馬蹄輕

格欲得高

花枝臨太液燕語入披香 無瑕勝玉美至潔過冰清

聲律為竅

別來頭併白相見眼終青 花濃春寺靜竹細野池幽

物象為骨



雷霆驅號令星斗煥文章 露濃金掌重天近玉繩低

意格為髓

勲業頻看鏡行藏獨倚樓 感時花濺淚恨別鳥驚心

諧會五音清便宛轉宮商迭奏金石相宣謂

之聲律摹寫景象巧奪天真探索幽微妙與

神會謂之物象苟無意與格以主之才雖華

藻辭雖雄贍皆無取也要在意圓格高纖穠

俱備句老而字不俗理深而意不雜才縱而

氣不怒言簡而事不晦如此之作方入風騷

七言

百川歸海朝會

九天閭闔開宮殿萬國衣冠拜冕旒

香飄合殿春風轉花覆千宮淑景移

雙龍輔日掖庭

清洛曉光鋪碧葦上陽霜葉前紅綃

金鑪香動螭頭暗玉佩聲來雉尾高

駕鷲駕成行侍從

鰲頭忽憶黃金闕鳳背還吹碧玉簫

毫端蕙露滋仙草琴上薰風入禁松

錦繡相鮮富貴

簾箔垂珠光不夜林花剪綵景長新  
紅珠斗帳櫻桃熟金尾屏風孔雀閑

鵬翼摩天雄健

陳兵劔閣山將動飲馬珠江水不流  
汴水波濤喧鼓角隋堤楊柳拂旌旗

鷗鷺秋碧道勁

擘開華嶽連天色放出黃河到海聲  
挿天蟠螭玉腰闊跨海鯨鯢金背高

般輸運斤精巧

樽當霞綺輕初散掉拂荷珠碎却圓  
林花着雨胭脂落水荇牽風翠帶長

逸小揮毫物象

魚吹細浪搖歌扇燕蹴飛花落舞筵  
樹頭蜂抱花鬢落池面魚吹柳絮行

洛神凌波映帶

煙開翠扇清風曉水泛紅衣白露秋  
靈骨引水清穿市神禹分山翠入簾

文君織錦富艷

觸散柳絲迴玉勒約開蓮葉上蘭舟  
絲飄弱柳平橋晚雪點寒梅小院春

文虹垂天精彩

細水浮花歸別澗斷雲含雨入孤村

江月轉空為白晝，嶺雲分暝與黃昏。

紫電掃巖旋轉

春入水光成嫩碧，日夕花色寢鮮紅。  
殘日花間浮暖艷，斷雲樓外卷輕陰。

玉壺含冰羽徹

千里好山雲乍斂，一樓明月雨初晴。  
野色更無山隔斷，天光直與水相通。

古鏡重磨晦明

飢鳳羽毛寒不斂，卧龍頭角老方高。  
驥雖老去壯心在，鶴縱病來仙骨清。

遼西思歸感懷

殊方日落玄猿哭，舊國霜前白鴈來。

疎燈自照孤帆宿，新月猶懸雙杵鳴。

晴鷗點岸閑靜

掛冠傲吏垂綸坐，絕粒高僧擁衲眠。

老鶴巢邊松最古，毒龍潭處水偏清。

琉球象玉比並

草瑩有耀終非火，荷露雖圓豈是珠。

蒲劬荆花鋪紫毯，隔牆榆莢撒青錢。

玉葉飄空變態

黃蜂衙退海潮上，白蟻戰酣山雨來。

鶯鷺驚鳳輦穿花去，魚畏龍顏上釣遄。

篆香裊碧着莫

流水帶花穿巷陌夕陽和樹入簾櫳  
拂石坐來衫袖冷踏花歸去馬蹄香

芳洲拾翠引用

盃酒英雄君與操文章微婉我知立  
詩成白也知無敵花落虞兮可奈何

行雲度月隱見

嘉樹倚樓青瑣暗晚雲藏雨碧山寒  
風吹蕙蔓迷樵徑水暗蘆花失釣船

貧女理粧隨分

好鳥迎春歌後院飛花送酒舞前簷

飛來白鷺即佳客相對好花如美人

晚霞成綺相似

蜃散雲收破樓閣虹殘水照斷橋梁  
魚下碧潭當鏡躍鳥還青嶂拂屏飛

晴雲駐彩容色

睡融春日採金縷狂發秋霞顛翠翹  
皓齒乍分寒玉細黛眉輕蹙遠山微

睡成珠玉併藻

翰林風月三千首吏部文章二百年  
詩篇落處風雲動筆力停時造化閑

妙入丹青摸寫

水隔澹煙疎雨寺路經微雨落花村  
雲藏島外啼猿樹竹鎖橋邊賣酒家

穩步康莊平易

曉在眼前長不見道非身外更何求  
無可奈何花落去似曾相識燕歸來

長嘯雲煙高致

青山有雪諳松性碧落無雲稱鶴心  
共閑作伴無如鶴與老相隨祇有琴

霞襯赤城神仙

來時一見蟠桃熟別後三驚碧海乾  
六甲風雷藏寶籙一壺天地雜靈砂

雲集金田禪律

秋水靜於僧眼碧晚山濃似佛頭青  
瓶添澗水盛將月衲挂松枝惹得雲

藕折輕絲飄蕩

閑聽鶯語移時立思逐楊花觸處飛  
紅粉尚留香暮暮碧雲初斷信沉沉

梅換瓠犀情味

花邊馬嚼金嚼去樓上人垂玉筋看  
窻殘花月人何處簾捲春風燕復來

女夷鼓歌春景

柳絲嫋嫋風綠出草縷茸茸雨剪齊

梅無驛使飄零盡草怨王孫取次生

祝融御繼 夏景

園林換葉梅初熟池館無人燕學飛  
綠香熨齒冰盤菓清冷侵肌水殿風

葦取執矩 秋景

林間煖酒燒紅葉石上題詩掃綠苔  
風荷老葉蕭疎綠水蕖殘花寂寞紅

玄冥乘坎 冬景

雨被北風吹作雪水愁東海亦成冰  
冰堅九曲河聲斷雪擁千峯嶽色低

碧落吹簫 上句有聲

風引漏聲來枕上月移花影到窻前

睡輕可忍風敲竹飲散那堪月在花

清江鼓瑟 下句有聲

蒼苔路熟僧歸寺紅葉聲乾鹿在林  
一溪晚綠浮鷓鴣萬樹春紅叫杜鵑

散耀垂文 雙句可觀

千竿碧立依林竹一點黃飛透樹鶯  
粉蝶圍飛花轉影彩鴛雙泳水生文

鏘金戛玉 雙句有聞

羌管一聲何處曲流鶯百轉最高枝  
深秋簾幕千家雨落日樓臺一笛風

玉屑四  
十七  
歸雲入洞先動後靜

野蒿自發空臨水江燕初歸不見人  
綠竹挂衣涼颺歌清風展簾困時眠  
蟄蟲應雷先靜後動

放魚池涸蛙爭聚棲燕梁空雀自宣  
簾箔可垂嫌隔燕釣竿慵把恐驚魚

綠樹吟鶯景對物

巢燕養鷓渾去盡江花結子已無多  
樂意相關禽對語生香不斷樹交花

彩禽入鑑物對景

映堦碧草自春色隔葉黃鸝空好音

寺隔江聲秋月上樓依野色夕禽還

龍吟雲起比附對

夜棲少共鷄爭樹曉浴先饒鳳占池鶴  
若非琥珀休為枕不是琉璃莫作屏簾

虎嘯風生比類對

初分隆準山河秀乍點重瞳日月明畫  
翼薄乍舒宮女鬢蛻輕全解羽人尸蟬

蘭艾同畦愛憎對

蛇蝎性靈生便毒蕙蘭根異死猶香  
風却有情偏動竹雨渾無賴不饒花  
鳥獸先知巢穴對

湘潭雲盡暮山出巴蜀雪消春水來  
雷霆入地建溪險星斗逼人梨嶺高

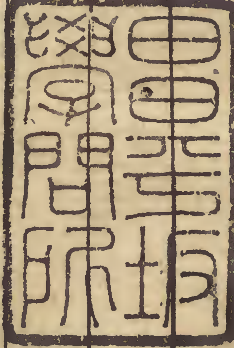
葛藤相連疊韻對

解凍池塘風浙漚迎秋郊野月嬋娟  
鴻鵠刷毛花蕩漾鷺絲拳足雪離披

鄧艾稱名疊韻對

雲頭灑了開金餅水面沉了卧彩虹  
青春背我堂了去白髮欺人故了生

詩人玉屑卷之四



碩德宋公家藏



