

漢書門

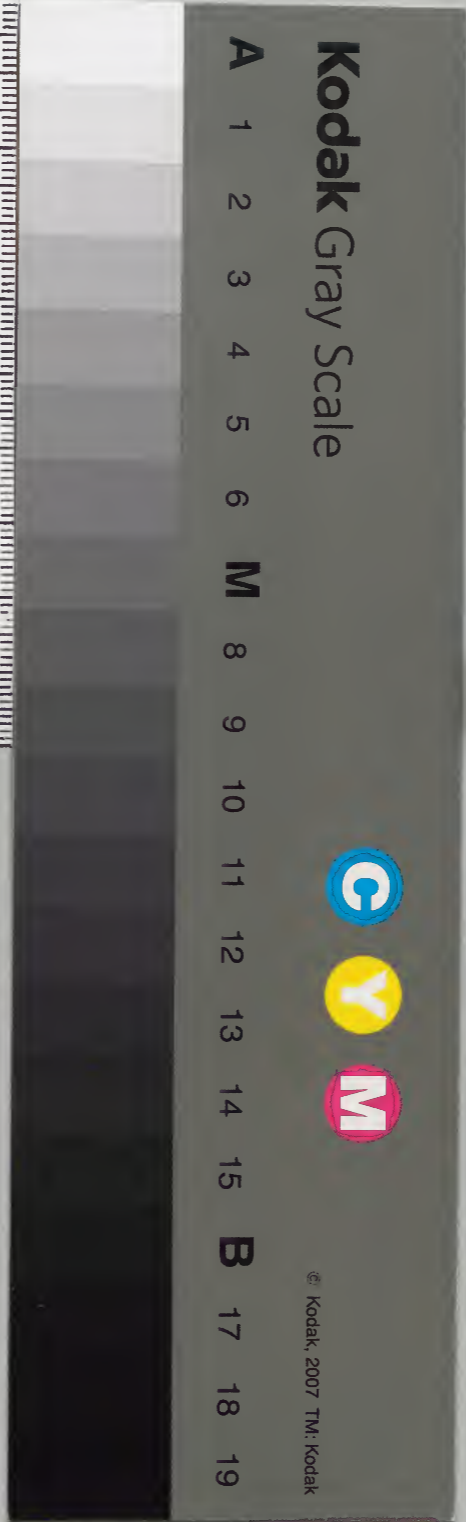
|     |    |
|-----|----|
| 二〇六 | 類  |
| 一三九 | 號  |
| 五八五 | 冊架 |

內閣文庫

|     |   |
|-----|---|
| 三九  | 漢 |
| 一八五 | 書 |
| 九五三 | 類 |

內閣文庫

|    |   |          |
|----|---|----------|
| 番號 | 漢 | 2003     |
| 冊數 |   | 395 (??) |
| 函號 |   | 399 108  |





周易傳義附錄

十末

本義

釋乾上九爻義當屬文

蓋重出

不出戶庭

九咎子曰

雷之所生也

則言語以為階君

不密則失

臣臣不密則

失身幾事不密則害成是以

君子慎密

而不出也

本義

釋節初九爻義

子曰作易者其知盜乎易曰負且乘致寇至負也者

小人之事也乘也者君子之器也小人而乘君子之

器盜思奪之矣上慢下暴盜思伐之矣慢藏誨盜冶

容誨淫易曰負且乘致寇至盜之招也

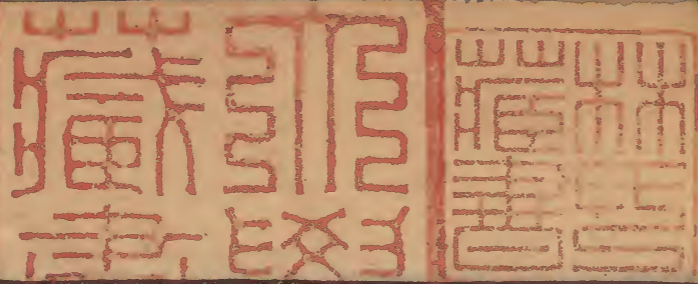
藏才浪反

本義

釋解六三爻義○此章言卦爻之用

朱氏附錄六居三大率少有好底負且乘聖

通志堂





人到這裏又見得有箇小人乘君子之器底象故又於此發出這箇道理來

右第八章

天一地二天三地四天五地六天七地八天九地十  
**程氏曰**自天一至地十合在天數五地數五上簡編失其次也天一生數地六成數才有上五者便有下五者二五合而成陰陽之功萬物變化鬼神之用也

**本義**此簡本在第十章之首程子曰宜在此今從之此言天地之數陽奇陰偶即所謂河圖者也其位一六居下二七居上三八居左四九居

右五十居中就此章而言之則中五為衍母次十為衍子次一二三四為四象之位次六七八九為四象之數二老位於西北二少位於東南其數則各以其類交錯於外也

天數五地數五五位相得而各有合天數二十有五地數三十凡天地之數五十有五此所以成變化而行鬼神也

**程氏曰**有理則有氣有氣則有數行鬼神者數也數氣之用也大衍之數五十數始於一備於五小衍之而成十大衍之則為五十五十數之成也成則不動故損一以為用天地之數五十



有五成變化而行鬼神者也變化言功鬼神言

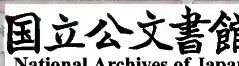
用按程氏蓋自大衍之數五十至成變化而行鬼神也為一章今雖用朱氏分章而程氏說只得仍附于此

**本義**此簡本在大衍之後今按耳在此天數五

者一三五七九皆奇也地數五者二四六八十皆偶也相得謂一與二二與三三與四四與五五與六六與七七與八八與九各以奇偶為類而自相得有合謂一與六二與七三與八四與九五與十皆兩相合二十有五者五奇之積也三十者五偶之積也變化謂一變生水而六化成之二化生火而七變成之三變生木而八化成之四化生金而九變成之五變生土而十化成之鬼神謂凡奇偶生成之屈伸往來者

成之屈伸往來者

**朱氏附錄**啓蒙此一節夫子所以發明河圖之數也天地之間一氣而已分而為二則為陰陽而五行造化萬物終始无不管於是焉故河圖之位一與六共宗而居乎北二與七為朋而居乎南三與八同道而居乎東四與九為友而居乎西五與十相守而居乎中蓋其所以為數者不過一陰一陽一奇一偶以兩其五行而已所謂天者陽之輕清而位乎上者也所謂地者陰之重濁而位乎下者也陽數奇故一三五七九皆屬乎天所謂天數





五也陰數偶故二四六八十皆屬乎地所謂地數五也天數地數各以其類而相求所謂五位之相得者然也天以一生水而地以六成之地以二生火而天以七成之天以三生木而地以八成之地以四生金而天以九成之天以五生土而地以十成之此又其所謂各有合焉者也積五奇而為二十五積五偶而為三十合是二者而為五十有五此河圖之全數皆夫子之意而諸儒之說也。所謂不當以大衍之數參乎河圖洛書之數此亦有說數之為數雖各主於一義然其參伍錯

綜无所不通則有非人之所能為者其所不合固不容以強合其所必合則縱橫反覆如合符契亦非人所能強離也若於此見得自然契合不假安排底道理方知造化神妙巧密有不容言者矣若論易文則自大衍之數五十至再扐而後掛便接乾之策二百一十有六至可與祐神矣為一節是論大衍之數自天一至地十卻連天數五至而行鬼神也為一節是論河圖五十五之數今其文簡斷差錯不相連接舛誤甚明。卦雖八而數須十者八是陰陽數十是五行數一陰一陽便



是二以二乘二便是四以四乘四便是八五行本只是五而有是十者蓋一箇便包兩箇如木便包甲乙火便包丙丁土便包戊己金便包庚辛水便包壬癸所以為十○五位相得而各有合是兩箇意一與二三與四五與六七與八九與十是奇偶以類相得一與六合二與七合三與八合四與九合五與十合是各有合在十干甲乙木丙丁火戊己土庚辛金壬癸水便是相得甲與己合乙與庚合丙與辛合丁與壬合戊與癸合是各有合○所以成變化而行鬼神也先生舉程子云變

化言功鬼神言用張子曰成行鬼神之氣而已數只是氣變化鬼神亦只是氣天地之數五十有五變化鬼神皆不越於其間

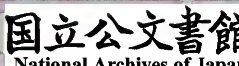
大衍之數五十其用四十有九分而為二以象兩掛一以象三揲之以四以象四時歸奇於扚以象閏五

歲再閏故再扚而後掛掛卦買反揲時設反奇絕宜反扚即得反

**本義**

大衍之數五十蓋以河圖中宮天五乘地

十而得之至用以筮則又止用四十有九蓋皆出於理勢之自然而非人之知力所能損益也兩謂天地也掛懸其一於左手小指之間也三三才也揲間而數之也奇所揲四數之餘也扚





勒於左手中三指之兩間也閏積月之餘日而成月者也五歲之間再積日而再成月故五歲之中凡有再閏然後別起積分如一掛之後左右各一揲而一扞故五者之中凡有再扞然後別起一掛也

朱氏附錄啓蒙曰河圖洛書之中數皆五行之而各極其數以至於十則合為五十矣河圖積數五十五其五十者皆因五而後得獨五為五十所因而自无所因故虛之則但為五十又五十五之中其四十者分為陰陽老少之數而其五與十者无所為則又以五乘

十十乘五而亦皆為五十矣洛書積數四十五其四十者散布於外而分陰陽老少之數唯五居中而无所為則亦自含五數而并為五十矣。中數五行之而各極其數以至於十者一箇衍成十箇五箇便是五十聖人說這箇不只是說得一路它說出這箇物事自然有許多樣通透去如五奇五偶成五十五又一說六七八九十因五得數也。問大衍之義曰以天地之數五十有五虛其中金木水火土五數便只五十又虛天一故用四十九此一說也三天兩地便是虛去天一之數



只用天三對地二耳又五是生數之極十是成數之極以五乘十亦是五十以十乘五亦是五十此又一說也又數始於一而成於五小衍之而成十大衍之而成五十此又是一說也數家之說雖不同此說某自謂卻分曉

一本三說並同以天地之數五十有五除出金木水火土五數并天一便用四十九此一說也繼之曰數家之說雖多不同某自謂此說卻分曉二者不同錄于此以備參考

○大衍之數五十其用四十有九者五十之內去其一但用四十九策合同未分是象天一也分而為二者以四十九策分置左右兩手象兩者左手象天右手象地是象兩儀也掛一者掛猶懸也於右手之中

取一策懸於左手小指之間象三者所掛之策所以象人而配天地是象三才揲之以四者揲數之也謂先置右手之策於一處而以右手四四而數左手之策又置左手之策於一處而以左手四四而數右手之策也象四時者皆以四數是象四時也歸奇於扚者奇零也扚勒也謂既四數兩手之策則其四四之後必有零數或一或二或三或四左手者歸之於第四第三指之間右手者歸之於第三第二指之間而扚之也象閏者積分而成閏月也五歲再閏故再扚而後掛者凡前後



閏相去大略三十二月在五歲之中此掛一  
 揲四歸奇之法亦一變之間凡一掛兩揲兩  
 扞為五歲之象其間凡兩扞以象閏是五歲  
 之中凡有再閏然後置前掛扞之策復以見  
 存之策分二掛一而為第二變也○掛一歲  
 右揲二歲扞三歲一閏也左揲四歲扞五歲  
 再閏也○蔡西山曰五歲再閏者一變之中  
 自有五節掛為一節揲左為二節歸左奇於  
 扞為三節揲右為四節歸右之奇於扞為五  
 節一節象一歲三節一歸奇象三歲一閏五  
 節再歸奇象五歲再閏天地之數三百六十

每歲氣盈六日朔虛六日一歲餘十二日三  
 歲餘三十六日以三十日為一月更餘六日  
 又二歲餘二十四日合前所餘六日為三十  
 為再閏又曰後掛者再掛之後復以所餘之  
 著合而為一為第二變再分再掛再揲也不  
 言分二不言揲四獨言掛一者明第二變不  
 可不掛也又曰或曰揲著之法虛一分二掛  
 一揲四歸奇其第一揲不五則九第二揲不  
 四則八計其奇數以定陰陽老少去其初掛  
 之一何也曰虛一分二掛一揲四歸奇乃天  
 地四時之生萬物也其奇數策數以定陰陽



老少乃萬物正性命於天地也生著以分三掛一為體揲四歸奇為用立卦以奇數為體策數為用在天地則虛其一而用四十九在萬物則又掛其一而用四十八此聖人所以知變化之道也又曰或曰第一揲掛一以四十九其奇一也第二揲非四十四則四十第三揲非四十則三十六不復有奇矣其卦何也曰人與天地並立為三天地非人則无以裁成輔相故分二必掛一也初掛者人極所以立天地因乎人也再揲三揲之掛者人因天地以為用也○大衍之數五十著之數五

十著之籌乃其策也策中乘除則直謂之數耳○河圖五十五是天地自然之數大衍五十是聖人去這河圖裏面取那天五地十衍出這箇數不知它是如何大槩河圖是自然底大衍是用以揲著求卦底○繫辭言著法大抵只是解其大略想別有文字今不可見但如天數五地數五此是舊文五位相得而各有合是孔子解文天數二十有五地數三十凡天地之數五十有五此是舊文此所以成變化而行鬼神此是孔子解文分而為二是本文以象兩是解文掛一揲之以四歸奇



於物皆是本文以象三以象四時以象閏之類皆解文也乾之策二百一十有六坤之策百四十有四孔子則斷之以當期之日二篇之策萬有一千五百二十孔子則斷之以當萬物之數於此可見○著卦當初聖人用之亦須有箇見成圖筭後自失其傳所僅存者只有這幾句大衍之數五十其用四十有九分而為二掛一揲之以四歸奇於物只有這幾句如以象兩以象三以象四時以象閏已自是添入許多字去說它了想得古人无許多解須別有箇全文說

乾之策二百一十有六坤之策百四十有四凡三百有六十當期之日基期音

**本義**

凡此策數生於四象蓋河圖四面大陽居一而連九少陰居二而連八少陽居三而連七大陰居四而連六揲著之法則通計三變之餘去其初掛之一凡四為奇凡八為偶奇圍圍三偶方圍四三用其全四用其半積而數之則為六七八九而第三變揲數策數亦皆符會蓋餘三奇則九而其揲亦九策亦四九三十六是為居一之太陽餘二奇一偶則八而其揲亦八策亦四八三十二是為居二之少陰二偶一奇則



七而其揲亦七策亦四七二十八是為居三之  
 少陽三偶則六而其揲亦六策亦四六二十四  
 是為居四之老陰是其變化往來進退離合之  
 妙皆出自然非人之所能為也少陰退而未極  
 乎虛少陽進而未極乎盈故此獨以老陽老陰  
 計乾坤六爻之策數餘可推而知也期周一歲  
 也凡三百六十五日四分日之一此特舉成數  
 而言之耳

二篇之策萬有一千五百二十當萬物之數也

**本義**

二篇謂上下經凡陽爻百九十二得六千  
 九百一十二策陰爻百九十二得四千六百八

策合之得此數

朱氏附錄二篇之策當萬物之數不是萬物  
 盡於此數只是取象自一而萬數萬數來當  
 萬物之數爾○正義曰乾之策二百一十有  
 六者以乾老陽一爻有三十六策六爻凡有  
 二百一十有六策也乾之少陽一爻有二十  
 八策六爻則有一百六十八策此經據乾之  
 老陽之策也坤之策百四十有四者坤之老  
 陰一爻有二十四策六爻故一百四十有四  
 策也若坤少陰一爻有三十二策六爻則有  
 一百九十二此經據坤之老陰之策也凡三



百有六十當期之日者舉合乾坤兩策有三  
 百六十當期之數三百六十日舉其大略不  
 數五日四分日之一也二篇之策萬有一千  
 五百二十當萬物之數者二篇之爻總有三  
 百八十四爻陰陽各半陽爻一百九十二爻  
 爻別三十六總有六千九百一十二也陰爻  
 亦一百九十二爻爻別二十四總有四千六  
 百八也陰陽總合萬有一千五百二十當萬  
 物之數也朱子曰今攷凡言策者即謂著也  
 禮曰龜為卜策為筮又曰倒策側龜皆以策  
 對龜而言則可知矣儀禮亦言筮人執筴故

此凡言策數雖指掛扐之外過揲見存之著  
 數而言然不以掛扐之內所餘之著不為策  
 也疏義及其解說皆已得之且其并以乾坤  
 二少之爻為言則固不專以乾坤為老六子  
 為少矣但乾坤皆少而其合亦為三百六十  
 兩篇皆少而其合亦為萬一千五百二十則  
 疏有未及而學者不可不知耳。策者著之  
 莖數曲禮所謂策為筮者是也大傳所謂乾  
 坤二篇之策者正以其掛扐之外見存著數  
 為言耳蓋揲著之法凡三揲掛扐通十三策  
 而見存三十六策則為老陽之爻三揲掛扐





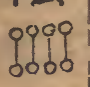
通十七策而見存三十二策則為少陰之爻  
 三揲掛劫通二十一策而見存二十八策則  
 為少陽之爻三揲掛劫通二十五策而見存  
 二十四策則為老陰之爻大傳專以六爻乘  
 老陽老陰而言故曰乾之策二百一十有六  
 坤之策百四十有四凡三百有六十其實六  
 爻之為陰陽者老少錯雜其積而為乾者未  
 必皆老陽其積而為坤者未必皆老陰其為  
 六子諸卦者或陽或陰亦互其老少焉蓋老  
 少之別本所以生爻而非所以名卦今但以  
 乾有老陽之象坤有老陰之象六子有少陰  
 陽之象且均其策數又偶合焉而因假此以  
 明彼則可若便以乾六爻皆為老陽坤六爻  
 皆為老陰六子皆以少陽少陰則恐其未安  
 也但三百六十者陰陽之合其數必齊於此  
 若乾坤之爻而皆得於少陰陽也則乾之策  
 六其二十八而為百六十八坤之策六其三  
 十二而為百九十二其合亦為三百六十此  
 則不可易也

是故四營而成易十有八變而成卦

**本義** 四營謂分二掛一揲四歸奇也易變也謂  
 一變也三變成爻十八變則成六爻也



〔朱氏附錄〕四營而成易易字只是箇變字四  
 度經營方成一變若說易之一變卻不可這  
 處未下得卦字亦未下得爻字只下得易字  
 ○四營而成易者營謂經營易即變也謂分  
 二掛一揲四歸奇凡四度經營著策乃成一  
 變也十有八變而成卦者謂既三變而成一  
 爻復合四十九策如前經營以為一變積十  
 八變則成六爻而為一卦也其法初一變兩  
 揲之餘為掛扐者不五則九第二變兩揲之  
 餘為掛扐者不四則八第三變兩揲之餘為  
 掛扐者亦不四則八五四為少九八為多若

三變之間一五兩四則謂之三少一九兩八  
 則謂之三多或一九一八而一四或一五而  
 二八則謂之兩多一少或一九而二四或一  
 五一四而一八則謂之兩少一多蓋四十九  
 策去其初掛之一而存者四十八以四揲之  
 為十二揲之數四五為少者一揲之數也八  
 九為多者兩揲之數也一揲為奇兩揲為偶  
 奇者屬陽而象圓偶者屬陰而象方圓者一  
 圍三而用全故一奇而含三方者一圍四而  
 用半故一偶而含二也若四象之次則一曰  
 大陽二曰少陰三曰少陽四曰大陰  以十



分之則居一者含九居二者含八居三者含七居四者含六其相為對待而具於洛書者亦可見也故三少為老陽者三變各得一揲之數而三三為九也其存者三十六而以四數之復得九揲之數也左數右策則左右皆九左右皆策則一而圍三也三多為老陰者三變各得兩揲之數而三二為六也其存者二十四而以四數之復得六揲之數也左數右策則左右皆六左右皆策則圍四用半也兩多一少為少陽者三變之中再得兩揲之數一得一揲之數而兩二一三為七也其存

者二十八而以四數之復得七揲之數也左

數右策則左右皆七左右皆策則方二圓一

也方二謂兩八圓一謂一十三兩少一多為少陰者三變之中

再得一揲之數一得兩揲之數而二三一二

為八其存者三十二而以四數之復得八揲

之數也左數右策則左右皆八左右皆策則

圓二方一也圓二謂兩十二方一謂一八○多少之說雖不經

見然其實以一約四以奇為少以偶為多而

已九八者兩其四也陰之偶也故謂之多五

四者一其四也陽之奇也故謂之少奇陽體

圓其法徑一圍三而用其全故少之數三偶



陰體方其法徑一圍四而用其半故多之數  
 二歸奇積三三而為九則其過揲者四之而  
 為三十六矣歸奇積三二而為六則其過揲  
 者四之而為二十四矣歸奇積二三一二而  
 為八則其過揲者四之而為三十二矣歸奇  
 積二二一三而為七則其過揲者四之而為  
 二十八矣過揲之數雖先得之然其數眾而  
 繁歸奇之數雖緩得之然其數寡而約紀數  
 之法以約御繁不以眾制寡故先儒舊說專  
 以多少決陰陽老少而過揲之數亦冥會焉  
 初非有異說也

八卦而小成

**本義** 謂九變而成三畫得內卦也

引而伸之觸類而長之天下之能事畢矣

長丁丈反

**本義** 謂已成六爻而視其爻之變與不變以為

動靜則一卦可變而為六十四卦以定吉凶凡  
 四千九十六卦也

朱氏附錄引而伸之觸類而長之是占得這  
 一卦則就上面推看如乾則推其為圜為君  
 為父之類是也

顯道神德行是故可與酬酢可與祐神矣

行下孟反

程氏曰顯明於道而見其功用之神故可與應



對萬變可贊佑於神道矣謂合德也人惟順理以成功乃贊天地之化育也

**本義**道因辭顯行以數神酬酢謂應對祐神謂助神化之功

朱氏附錄問顯道神德行曰道較微妙无形影因卦辭說出來道這是吉這是凶這可為這不可為德行是人做底事因數推出來方知得這不是人硬恁地做都是神之所為也又曰須知得是天理合如此。此是說著卦之用道理因此顯著德行是人事命由取決於著既知吉凶便可以酬酢事變神又豈能

自說吉凶與人因有易後方著見便是易來佑助神也又曰易惟其顯道神德行故能與人酬酢而佑助夫神化之功也。神德行是說人事那麤做底只是人為若決之於鬼神德行便神。酬酢者言幽明之相應如賓主之相交也

子曰知變化之道者其知神之所為乎

**程氏曰**知變化之道則知神之所為也合與上文相連不當在下

**本義**變化之道即上文數法是也皆非人之所能為故夫子歎之而門人加子曰以別上文也





○此章言天地大衍之數揲著求卦之法然亦略矣意其詳具於大卜筮人之官而今不可考耳其可推者啓蒙備言之

〔朱氏附錄〕董叔重曰陽化爲陰陰變爲陽者變化也所以變化者道也道者本然之妙變化者所乘之機故陰變陽化而道无不在兩在故不測故曰知變化之道者其知神之所爲乎先生曰得之

右第九章

易有聖人之道四焉以言者尚其辭以動者尚其變以制器者尚其象以卜筮者尚其占

易有聖人之道四焉**止**非天下之至精其孰能與於此

〔程氏曰〕言所以述理以言者尚其辭謂其言求理者則存意於辭也以動者尚其變動則變也順變而動乃合道也制器作事當體乎象卜筮吉凶當考乎占受命如響遂知來物非神乎曰感而通求而得精之至也

**本義**四者皆變化之道神之所爲者也

〔朱氏附錄〕易有君子之道四至精至變則合做兩箇是它裏面各有那箇○問以言以動以制器以卜筮這以字是指以易而言否曰



然又問辭占是一類變象是一類所以下文  
 至精合辭占說至變合變象說曰然占與辭  
 是一類者曉得辭方能知得占若與人說話  
 曉得它言語方見它胃中底蘊變是事之始  
 象是事之已形者故亦是一類也○問以言  
 者尚其辭以言是取其言以明理斷事如論  
 語上舉不恒其德或承之羞否曰是○問以  
 制器者尚其象曰這都難說蓋取諸離取諸  
 益不是先有見乎離而後為網罟先有見乎  
 益而為耒耜之屬聖人亦只是見魚鼈之屬  
 欲有以取之遂做一箇物事去攔截它欲得

耕種見地土硬遂做一箇物事去剔起它卻  
 合於離之象合於益之意又曰有取其象者  
 有取其意者○問以卜筮者尚其占卜用龜  
 亦使易否曰不用只是文勢如此

是以君子將有為也將有行也問焉而以言其受命  
 也如嚮无有遠近幽深遂知來物非天下之至精其  
 孰能與於此嚮許兩反古文嚮音字與音預下同

程氏附錄卜筮之能應祭祀之能享亦只是  
 一箇著龜雖无情然所以為卦而卦有吉凶  
 莫非有此理以其有是理也故以是問一作心向焉  
 其應也如響若以私心及錯卦象而問之便



不應蓋沒此理今日之理與前日已定之理  
只是一箇理故應也至如祭祀之享亦同鬼  
神之理在彼我以此理向之故享也不容有  
二三只是一理也

**本義**此尚辭尚占之事言人以著問易求其卦  
爻之辭而以之發言處事則易受人之命而有  
以告之如嚮之應聲以決其未來之吉凶也以  
言與以言者尚其辭之以言義同命則將筮而  
告著之語冠禮筮曰宰自古贊命是也

**朱氏附錄**問君子將有為也 **止**受命如嚮曰  
此是說君子作事問於著龜言是命龜受命

如嚮龜受命也抱龜南面是也

參伍以變錯綜其數通其變遂成天地之文極其數  
遂定天下之象非天下之至變其孰能與於此 參七南  
反錯七

各反

**本義**此尚象之事變則象之未定者也參者三  
數之也伍者五數之也既參以變又伍以變一  
先一後更相考覈以審其多寡之實也錯者交  
而互之一左一右之謂也綜者總而挈之一低  
一昂之謂也此亦皆謂揲著求卦之事蓋通三  
揲兩手之策以成陰陽老少之畫究七八九六  
之數以定卦爻動靜之象也參伍錯綜皆古語



而參伍尤難曉按荀子云窺敵制變欲伍以參  
 韓非曰省同異之言以知朋黨之分偶參伍之  
 驗以責陳言之實又曰參之以此物伍之以合  
 參史記曰必參而伍之又曰參伍不失漢書曰  
 參伍其賈以類相準此足以相發明矣

朱氏附錄參以三數之也伍以五數之也如  
 云什伍其民如云或相什伯非直為三與五  
 而已也蓋紀數之法以三數之則遇五而齊  
 以五數之則遇三而會故荀子韓非漢書云  
 云已見本義皆其義也所謂參伍以變者蓋言或以  
 三數而變之或以五數而變之前後多寡更

相反覆以不齊而要其齊如河圖洛書大衍  
 之數伏羲文王之卦歷象之日月五星章部  
 紀元是皆各為一法不相依附而不害其相  
 通也○揲著本无三數五數之法只言交互  
 參考皆有自然之數如三三為九五六三十  
 之類雖不用以揲著而推筭變通未嘗不用  
 ○荀子說參伍楊倞解之為詳漢書所謂欲  
 問馬先問牛參伍之以得其實大抵陰陽奇  
 偶變化无窮天下之事不出諸此成天地之  
 文者若卦爻之陳列變態者是也定天下之  
 象者物象皆有定理足以經綸天下之事也



○若三箇兩是六箇便多了一箇三箇三是九箇又少一箇三箇四又是十二箇也未是必三箇五方是十五箇大略如此更子細看○問參伍者是既三以數之又五以數之譬之三十錢以三數之看得幾箇三了又五以數之看得幾箇五兩數參合方看得幾箇成數曰正是如此又問不獨是以數筭大槩只是參合底意思如趙廣漢欲問馬先問牛便只是以彼數來參此數否曰是又曰若是它數猶可湊三與五兩數自是參差不齊所以舉以爲言如這箇是三箇將五來比又多兩

箇這是五箇將三來比又少兩箇兵家謂窺敵制變欲伍以參今欲覘敵人之事教一人探來恁地說又差一人去探來若說得不同便將這兩說相參看如何以求其實所以謂之欲伍以參○或問錯綜之義曰錯是往來底綜是上下底古人下這字極子細又曰錯是往來交錯之義綜如織底綜一箇上去一箇下來陽上去做陰陰下來做陽又曰錯綜其數便只是七八九六六對九七對八便是東西相錯六上生七爲陽九下生八爲陰便是上下爲綜○錯綜是兩樣錯者雜而互之



也綜者條而理之也參伍錯綜又各自是一事參伍所以通之其治之也簡而踈錯綜所以極之其治之也繁而密

易无思也无為也寂然不動感而遂通天下之故非天下之至神其孰能與於此

程氏附錄老子曰无為又曰无為而无不為當有為而以无為為之是乃有為為也聖人作易未嘗言无為惟曰无思也无為也此戒夫作為也然下即曰寂然不動感而遂通天下之故是動靜之理未嘗為一偏之說矣○寂然不動感而遂通者天理具備元无少欠

不為堯存不為桀仁父子君臣常理不易何曾動來因不動故言寂然雖不動感便通感非自外也○寂然不動萬物森然已具在感而遂通感則只是自內感不是外面將一件物來感於此也○寂然不動感而遂通此只言人分上事若論通則萬理皆具更不說感與未感○荅與叔書曰心一也有指體而言者寂然不動是也有指用而言者感而遂通天○感而遂通天下之故以其寂然不動小則事物之至大則无時而不感

**本義**此四者之體所以立而用所以行者也易

董氏易學附錄上卷

通志堂



指著卦无思无為言其无心也寂然者感之體  
感通者寂之用人心之妙其動靜亦如此

朱氏附錄易无思也无為也易是箇无情底  
物事故寂然不動占之吉凶善惡隨事著見  
乃感而遂通又曰感而遂通感着它卦卦便  
應也如人來問底善便與說善來問底惡便  
與說惡所以先儒說道潔靜精微這般句說  
得有些意思又曰凡言易者多只指著卦而  
言著卦何嘗有思有為但只是扣着便應无  
不通所以為神耳非是別有至神在著卦之  
外也○寂然不動感而遂通天下之故與窮

理盡性以至於命本是說易不是說人諸家  
皆是借來就人上說亦通○寂然是體感是  
用當其寂然時理固在此必感而後發為仁  
感為惻隱未感時只是仁義感為羞惡未感  
時只是義○易无思也无為也寂然不動忠  
也敬也立大本也感而遂通天下之故恕也  
義也行達道也○或問无思也止遂通天下  
之故者何也曰无思慮也无作為也其寂然  
者无時而不感其感通者无時而不寂也是  
乃天命之全體用之一源流行而不息者疑  
若不可以時處分矣然於其未發也見其感



通之體於已發也見其寂然之用亦各有當而實未嘗分焉故程子曰中者言寂然不動者和者言感而遂通者也然中和以情性言者也寂感以心言者也中和蓋所以為寂感也

夫易聖人之所以極深而研幾也

**本義** 研猶審也幾微也所以極深者至精也所以研幾者至變也

唯深也故能通天下之志唯幾也故能成天下之務唯神也故不疾而速不行而至

程氏附錄 神无速亦无至須如此言者不如

是不足以形容故也

**本義** 所以通志而成務者神之所為也

朱氏附錄 易便有那深有那幾聖人用這底來極出那深研出那幾研是研磨到底之意詩書禮樂皆是說那已有底事惟是易說那未有底事研幾是不待它顯著只在那茫昧時都處置了深是幽深通是開通人所以閉塞只為它淺若是深後便能開通人志道理若淺如何開通得人所謂通天下之志亦只似開物相似所以下一句也說箇成務易是說那未有底六十四卦皆是如此又曰深就



心上說幾就事上說幾便是有那事了雖是  
 微畢竟是有深在心甚玄奧幾在事半微半  
 顯通天下之志猶言開物開通其閉塞其故其下對成  
 務。知至能慮與極深研幾句略相似。極  
 出那深故能通天下之志研出那幾故能成  
 天下之務。問繫辭中極深研幾幾深二字  
 更體不出曰研幾是研磨出那幾微處且如  
 一箇卦在這裏便有吉有凶有悔有吝幾微  
 豪釐處都研磨出來極深是要人都曉得至  
 深難見底道理都就易中見得問如所謂幽  
 明之故死生之說鬼神之情狀之類否曰然

問如此說則正是與本義所謂所以極深者  
 至精也所以研幾者至變也正相發明曰然  
 ○問惟深也惟幾也惟神也此是說聖人能  
 如此否曰此是說聖人亦是易如此若不深  
 如何能通天下之志又曰它雖深疑若不可  
 測然其中卻事事有一箇端緒可尋所以又  
 曰惟幾也故能成天下之務研者便是研窮  
 它或問幾曰便是周子所謂動而未形有无  
 之間者也。所謂通天下之志者通是開通  
 之意蓋當時之民遇事多閉塞不知所為故  
 聖人作易示以此理教它恁地做便會吉如

通志堂



此做便會凶必恁地則吉而可為如此則凶而不可為所謂通天下之志開物亦只是如此

子曰易有聖人之道四焉者此之謂也

**本義**此章承上章之意言易之用有此四者

朱氏附錄變化之道莫非神之所為也故知變化之道則知神之所為矣易有聖人之道四焉所謂變化之道也觀變玩占可以見其精之至矣玩辭觀象可以見其變之至矣然非有寂然感通之神則何以為精為變而成變化之道哉此變化之道所以為神之所為

也所以極深者以其精也所以研幾者以其變也極深研幾所以不疾而速不行而至者以其神也此又覆明上文之意復以易有聖人之道四焉者結之也或曰至精至變皆以書言之矣至神之妙亦以書言之可乎曰至神之妙固无不在詳考之文意則實以書言之也所謂无思无為寂然不動云者言在無象在畫著在櫝而變未形也至於玩辭觀象而揲著以變則感而遂通天下之故矣惟其極於天地之大反而驗諸心術之微其一動一靜循環終始之妙亦如此而已矣嗚呼此



其所以不疾而速不行而至也歟此段與本義間有不同錄于此

以備參考

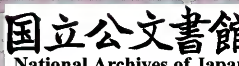
右第十章

子曰夫易何為者也夫易開物成務冒天下之道如斯而已者也是故聖人以通天下之志以定天下之業以斷天下之疑冒莫報反 斷丁亂反

**本義**開物成務謂使人卜筮以知吉凶而成事業冒天下之道謂卦爻既設而天下之道皆在其中

朱氏附錄夫易何為者也止以斷天下之疑此言易之書其用如此又曰易本為卜筮而

言古人淳質初无文義故畫卦爻以開物成務故曰夫易何為而作也夫易開物成務冒天下之道如斯而已也是故以通天下之志以定天下之業以斷天下之疑是故著之德圓而神卦之德方而知六爻之義易以貢聖人以此洗心退藏於密此易之大意在此又曰易本欲定天下之志斷天下之疑而已不是要說道理也○開物成務者上古之時民淳俗朴風氣未開於天下事全未知識故聖人立龜與之卜作易與之筮使之趨吉避害以成天下之事故曰開物成務物只是人物





務只是事物冒只是罩得天下許多道理在裏出不得它箇。問易開物成務冒天下之道是易之理能恁地而人以之卜筮又能開物成務否曰然。○讀繫辭者須見得如何是開物如何是成務如何是冒天下之道須要就卦中一一見得許多道理然後可讀繫辭也。蓋易之為書大抵皆是因卜筮以設教逐爻開示吉凶包括无遺如將天下許多道理包藏在其中故曰冒天下之道繫辭自大衍數以下皆是說卜筮事若不曉它盡是說爻變中道理則如所謂變動不居周流六虛之

類有何憑着今人說易所以不將卜筮為主者只是怕小卻這箇道理故憑虛失實茫昧臆度而已殊不知由卜筮而推而上通鬼神下通事物精及於无形麤及於有象如包罩在此隨取隨得居則觀象玩辭者又不待卜而後見只是體察便自見吉凶之理

是故著之德圓而神卦之德方以知六爻之義易以貢聖人以此洗心退藏於密吉凶與民同患神以知來知以藏往其孰能與於此哉古之聰明叡知神武而不殺者夫

以知之知音智下知以叡知並同易音亦與音預夫音符

程氏附錄安有識得易後不知退藏於密

密是甚



又曰退藏於密密是用之源聖人之妙處又曰生生之謂易天地設位而易行乎其中乾坤毀則无以見易易不可見乾坤或幾乎息矣易畢竟是甚又指而言曰聖人以此洗心退藏於密聖人示人之意至此深且明矣終無人理會易者此也密也是甚物人能至此深思當自得之。知不專為藏往易言知來藏往主著卦而言

**本義**圓神謂變化无方方知謂事有定理易以貢謂變易以告人聖人體具三者之德而无一塵之累无事則其心寂然人莫能窺有事則神知之用隨感而應所謂无卜筮而知吉凶也神武不殺得其理而不假其物之謂

**朱氏附錄**此言聖人所以作易之本也著動卦靜而爻之變易无窮未畫之前此理已具於聖人之心矣然物之未感則寂然不動而无兆朕之可名及其出而應物則憂以天下而圓神方知者各見於功用之實聰明叡知神武而不殺言其體用之妙也又曰著之德三向著與卦以德言爻以義言但只是具這箇道理在此而已所謂以此洗心者心中渾然此理别无它物退藏於密只是未見於用



所謂寂然不動也下文說神以知來便是以著之德知來知以藏往便是以卦之德藏往洗心退藏言體知來藏往言用然亦只言體用具矣而未及使出來處到下文是興神物以前民用方發揮許多道理以盡見於用也然前段必結之以聰明叡知神武而不殺者只是譬喻著龜雖未用而神靈之理具在猶武雖是殺人底事聖人卻存此神武而不殺也又曰聖人以此洗心退藏於密是以那易之理來洗濯自家心了更沒些私意小知在裏許聖人便似易了不假卜筮而知吉凶所

以說神武而不殺這是有那神以知來知以藏往又說箇齋戒以神明其德皆是得其理不假其物又曰退藏於密時固不用這物事吉凶與民同患也不用這物事用神而不用著用知而不用卦全不犯手退藏於密是不用事時到它用事也不犯手事未到時先安排在這裏了事到時恁地來恁地應○著以七為數故七七四十九而屬陽是未成卦時所用未有定體故其德圓而神所以知來卦以八為數故八八六十四而屬陰是因著之變而成已有定體故其德方以知所以藏往



○一卦之中凡爻體辭所載皆具已見底道理此藏往也占得此爻卻因已見底道理以推未來之事便是知來○易以貢是變易以告人貢字只作告字說但上面神字知字下得重不知此字又卻下得輕卻曉不得

是以明於天之道而察於民之故是興神物以前民用聖人以此齋戒以神明其德夫

程氏附錄聖人以此退藏於密以此齋戒以神明其德夫○易要玩索齋戒以神明其德夫○聖人齋戒敬也以神明其德惡人齋戒亦敬也故可以事上帝

**本義**神物謂著龜湛然純一之謂齋肅然警惕之謂戒明天道故知神物之可興察民故故知其用之不可不有以開其先是以作為卜筮以教人而於此焉齋戒以考其占使其心神明不測如鬼神之神能知來也

朱氏附錄是以明於天之道**止**以前民用此言作易之事也聖人以此齋戒以神明其德夫此言用易之事也齋戒敬也聖人无一時一事不敬此時因卜筮而言尤見其精誠之至如孔子所慎齋戰疾之意湛然純一之謂齋肅然警惕之謂戒玩此則知所以神明其



德之意也

齋較詳於戒到湛然純一時肅然警惕也无了

○是以明於天道

以下言教民卜筮之事而聖人亦未嘗不敬

而信之以神明其德也○明於天之道止以

前民用蓋聖人見得天道人事都是這道理

著龜之靈都包得盡於是作為卜筮使人因

卜筮知得道理都在裏面○是興神物以前

民用此言有以開民使民皆知前時民皆昏

塞吉凶利害是非都不知因這箇開了便能

如神明然此便是神明其德又云民用之則

神明民德聖人用之則自神明其德○問聖

人齋戒以神明其德曰顯道神德行便是這

神字猶言吉凶若有神明陰相之相似這都

不是自家做得都若神之所為○問明於天

之道而察於民之故天之道便是民之故否

曰論極處固只是一箇道理看時須做兩處

看方看得周匝无虧欠處問天之道只是福

善禍淫之類否曰如陰陽變化春何為而生

秋何為而殺夏何為而暑冬何為而寒皆要

理會得問民之故如君臣父子之類是否曰

凡民生日用皆是若只理會得民之故卻理

會不得天之道便即民之故亦未是在到得

極時固只是一理要之須是都看得周匝始



得○洗心聖人觀象玩辭理與心會也齋戒  
聖人觀變玩占臨事而敬也○故聖人以通  
天下之志以定天下之業以斷天下之疑此  
只是說著龜若不指著龜如何通之定之斷  
之到著之德圓而神以下卻是從源頭說卻  
未是說卜筮蓋聖人之心自有易之三德故  
渾然是此道理不煩用一豪之私便是洗心  
即是退藏於密所謂密者只是它人自无可  
捉摸處便是寂然不動處吉凶與民同患神  
以知來知以藏往皆已具此理但卻未用於  
著龜故曰古之聰明叡知神武而不殺者夫

神武不殺之言只是譬喻謂聖人已具此理  
卻不犯手耳明於天之道以下方說著龜乃  
是發用處是興神物以前民用蓋聖人既具  
此理又將此理就著龜上發明出來使民亦  
得前知而用之也聖人以此齋戒以神明其  
德德即聖人之德又即卜筮以神明之聖人  
自有此理亦用著龜之理以神明之○明道  
愛舉聖人以此齋戒以神明其德夫一句雖  
不是本文意思要之意思自好

是故闔戶謂之坤闢戶謂之乾一闔一闢謂之變往  
來不窮謂之通見乃謂之象形乃謂之器制而用之



謂之法利用出入民咸用之謂之神

**本義** 闔闢動靜之機也先言坤者由靜而動也乾坤變通者化育之功也見象形器者生物之序也法者聖人脩道之所為而神者百姓自然之日用也

**朱氏附錄** 問闔戶謂之坤一段只是這一箇物以其闔謂之坤以其闢謂之乾以其闔闢謂之變以其不窮謂之通以其發見而未成形謂之象以其成形則謂之器聖人脩禮以立教則謂之法百姓日用則謂之神曰是如此又曰利用出入者便是人生日用都離它不得又曰民之於易隨取而各足易之於民周偏而不窮所以謂之神

是故易有太極是生兩儀兩儀生四象四象生八卦  
**本義** 一每生二自然之理也易者陰陽之變太極者其理也兩儀者始為一畫以分陰陽四象者次為二畫以分太少八卦者次為三畫而三才之象始備此數言者實聖人作易自然之次第有不假絲毫智力而成者畫卦揲著其序皆然詳見序例啓蒙

八卦定吉凶吉凶生大業

**本義** 有吉有凶是生大業



朱氏附錄天地之間只有動靜兩端循環不已更无餘事此之謂易而其動其靜必有所以動靜之理焉是則所謂太極也。○易有太極便是下面兩儀四象八卦自三百八十四爻總為六十四自六十四總為八卦自八卦總為四象自四象總為兩儀自兩儀總為太極以物論之易之有太極如木之有根浮啣之有頂但木之根浮圖之頂是有形之極太極卻不是一物无方所頓放是无形之極故周子曰无極而太極是它說得有功處然太極之所以為太極卻不離乎兩儀四象八卦

如一陰一陽之謂道指一陰一陽為道則不可然道不離乎陰陽也。○易有太極是生兩儀即所謂易也但先倒說此一句故曰易有太極。○太極十全是具一箇善若三百八十四爻中有善有惡皆陰陽變化後方有。○周子康節說太極是和陰陽說易中便擡起說周子言太極動而生陽靜而生陰動時便是陽之太極靜時便是陰之太極蓋太極只在陰陽裏如易有太極是生兩儀則先從實理處說若說其生則俱生太極依舊在陰陽裏但言其次序須有這實理方始有陰陽也





其理則一雖然自見在事物而觀之則陰陽  
 函太極推其本則太極生陰陽○問一陰一  
 陽上又各生一陰一陽之象以圖言之兩儀  
 生四象四象生八卦節節推去固容易見就  
 天地間着實處如何驗得曰一物上自各有  
 陰陽如人之男女陰陽也逐人身上又各有  
 這血氣血陰而氣陽也如晝夜之間晝陽也  
 夜陰也而晝陽自午後屬陰夜陰自子後又  
 是陽此便是陰陽各生陰陽之象

是故法象莫大乎天地變通莫大乎四時縣象著明  
 莫大乎日月崇高莫大乎富貴備物致用立成器以

為天下利莫大乎聖人探賾索隱鉤深致遠以定天  
 下之吉凶成天下之亹亹者莫大乎著龜

縣音玄探吐南反索色白反

**本義**富貴謂有天下履帝位立下疑有闕文亹  
 亹猶勉勉也疑則怠決故勉

朱氏附錄探賾索隱若與人說話時也須聽  
 它雜亂說將出來底方可索它那隱底○問  
 以定天下之吉凶成天下之亹亹曰人到疑  
 而不能決處便放倒了不肯向前動有疑阻  
 既得卜筮知其吉凶自然勉勉住不得則其  
 所以亹亹者是卜筮成之也○易占不用龜  
 而每言著龜皆具此理也



是故天生神物聖人則之天地變化聖人效之天垂象見吉凶聖人象之河出圖洛出書聖人則之

見賢  
遍反

程氏附錄孔子感麟而作春秋或謂不然如何曰春秋不感麟而作然麟不出春秋豈不作孔子之意蓋亦有素因此一事乃作故其書之成復以此終大抵須有發端處如畫八卦因見河圖洛書果无圖書八卦亦須作

**本義**此四者聖人作易之所由也河圖洛書詳見啓蒙

易有四象所以示也繫辭焉所以告也定之以吉凶所以斷也

**本義**四象陰陽老少示謂示人以所值之卦爻

○此章專言卜筮

右第十一章

易曰自天祐之吉无不利子曰祐者助也天之所助者順也人之所助者信也履信思乎順又以尚賢也是以自天祐之吉无不利也

**本義**釋大有上九爻義然在此无所屬或恐是錯簡宜在第八章之末

朱氏附錄上九以陽剛居上而能下從六五者蓋陽從陰也大有惟六五一陰而上下五陽應之上九能下從六五則為履信思順而





尚賢蓋五之交孚信也而上能履之謙退不  
居思順也志從於五尚賢也天之所助者順  
人之所助者信所以有自天祐之吉无不利  
之象若无繫辭此數句此文遂无收殺以此  
見聖人讀易見爻辭有不明處則於繫辭  
傳說破如此類是也

子曰書不盡言言不盡意然則聖人之意其不可見  
乎子曰聖人立象以盡意設卦以盡情偽繫辭焉以  
盡其言變而通之以盡利鼓之舞之以盡神

〔程氏附錄〕言貴簡言愈多於道未必明杜元  
凱卻有此語云言高則旨遠辭約則義微大  
率言語須是涵養而有餘意所謂書不盡言  
言不盡意

**本義**言之所傳者淺象之所示者深觀竒偶二  
畫包含變化无有窮盡則可見矣變通鼓舞以  
事而言兩子曰字宜衍其一蓋子曰字皆後人  
所加故有此誤如近世通書乃周子所自作爲  
後人每章加以周子曰字其設問答處正如此  
也

〔朱氏附錄〕問書不盡言言不盡意一章曰立  
象盡意是觀竒偶兩畫包含變化无有窮盡  
設卦以盡情偽謂有一竒一偶設之於卦自



是盡得天下情偽繫辭焉便斷其吉凶變而通之以盡利言占得此卦陰陽老少交變因其變便有通之之理鼓之舞之以盡神未占得則有所疑既占得則无所疑自然使得人脚輕手快行得順便如大衍之後言顯道神德行是故可與酬酢可與祐神定天下之吉凶成天下之亶亶皆是鼓之舞之之意○問書不盡言言不盡意是聖人設問之辭曰也是如此亦是言是不足以盡意故立象以盡意書是不足以盡言故繫辭以盡言○書不盡言言不盡意是元舊有此語○立象以盡

意不獨是聖人有這意思寫出來自是它象上有這意設卦以盡情偽不成聖人有情又有偽自是卦上有這情偽但今不曉得那處是偽沈思久之曰弄來情偽只是箇好與不好如剥五陰只要害一箇陽這是不好底情便是偽如復如臨便是好底卦便是真情○歐公謂書不盡言言不盡意者非蓋它不會看立象以盡意一句惟其言不盡意故立象以盡之學者於言上會得者淺於象上會得者深○問立象設卦繫辭是聖人發其精意見於書變通鼓舞是聖人推而見於事否曰



是○變而通之以盡利鼓之舞之以盡神立象設卦繫辭皆謂卜筮之用而天下之人方知所以避凶趨吉奮然有所興作不知手之舞之足之蹈之之意故曰定天下之吉凶成天下之亹亹者莫大乎蓍龜猶催迫天下之人勉之為善相似○鼓之舞之以盡神亦只如成天下亹亹之義鼓舞有發動之意鼓天下之動者存乎辭是因易之辭而知吉凶後如此○問鼓之舞之蓋有以作興振起之使之遷善而不自知否曰鼓之舞之便无所用力自是聖人教此如此

乾坤其易之緼邪乾坤成列而易立乎其中矣乾坤毀則无以見易易不可見則乾坤或幾乎息矣

**程氏附錄**乾健坤順人亦不曾果是體認得乾坤毀則无以見易

**本義**緼所包蓄者猶衣之著也易之所有陰陽而已凡陽皆乾凡陰皆坤畫卦定位則二者成列而易之體立矣乾坤毀謂卦畫不立乾坤息謂變化不行

**朱氏附錄**乾坤其易之緼邪乾坤成列而易立乎其中這又只是言立象以盡意設卦以盡情偽易不過只是一箇陰陽奇偶千變萬



變則易之體立若奇偶不交變奇純是奇偶  
 純是偶去那裏見易易不可見則陰陽奇偶  
 之用亦何自而辨問在天上如何曰關天  
 地什麼事此是說易不外奇偶兩物而已○  
 曰易道統體而言則乾陽坤陰一動一靜乃  
 其緼也自乾坤成列而觀之則易之為道又  
 不在乾坤之外惟不在外故曰乾坤毀則无  
 以見易然易不可見則乾自乾坤自坤故又  
 曰易不可見則乾坤或幾乎息矣○乾坤其  
 易之緼緼如緼袍之緼是箇胎骨子又曰易  
 是包著此理乾坤即是易之體骨○易之言

乾坤者多以卦言易立乎其中只是言乾坤  
 之卦既成而易立矣又曰乾坤成列易立乎  
 其中乾坤只是說二卦此易只是說易之書  
 與天地設位而易行乎其中之易不同行乎  
 其中者卻是說易之道理又曰天地設位而  
 易行乎其中以造化言之也乾坤成列而易  
 立乎其中以卦位言之也○乾坤成列便是  
 乾一兌二離三震四卦都成列了其變易方  
 立乎其中若只是一陰一陽則未有變易在  
 曰易有太極則以易為主此一段文意則  
 以乾坤為主○問乾坤成列是說兩畫之列



是說八卦之列曰兩畫也是列八卦也是列  
 ○乾坤毀則无以見易易只是陰陽卦畫沒  
 這幾箇卦畫憑箇甚寫出那陰陽造化何處  
 更得易來這只是反覆說易不可見則乾坤  
 或幾乎息只是說揲著求卦別更推不去說  
 做造化之理息也得不若前說較平

是故形而上者謂之道形而下者謂之器化而裁之  
 謂之變推而行之謂之通舉而措之天下之民謂之  
 事業

程氏附錄繫辭曰形而上者謂之道形而下  
 者謂之器又曰立天之道曰陰與陽立地之  
 道曰柔與剛立人之道曰仁與義又曰一陰  
 一陽之謂道陰陽亦形而下者也而曰道者  
 惟此語截得上下最分明元來只此是道要  
 在人默而識之也。如形而上者謂之道不  
 可移謂字在之字下此孔子文章。形而上  
 者謂之道形而下者謂之器若如或者以清  
 虛一大為天道則此一作乃以器言而非道也。  
 佛氏不識陰陽晝夜死生古今安得謂形而  
 上者以聖人同乎

**本義**卦爻陰陽皆形而下者其理則道也因其  
 自然之化而裁制之變之義也變通二字上章





以天言此章以人言

朱氏附錄形而上者謂之道形而下者謂之器形而上者指理而言形而下者指事物而言事事物物皆有其理事物可見而其理難知即事即物便見得此理只是如此看人曰形而上底虛渾是道理形而下底實便是器這箇分說得極精切故明道云惟此語截得上下最分明又曰道是道理事事物物皆有箇道理器是形跡事事物物亦皆有箇形跡有道即有器有器須有道物必有則又曰可見底是器不可見底是道理是道物是器。

問形而上者謂之道形而下者謂之器如何分形器曰形而上者是理才有作用便是形而下者問陰陽如何是形而下者曰一物便有陰陽寒暖生殺皆見得是形而下者事物雖大皆形而下者理雖小皆形而上者。器亦道道亦器也道未嘗離乎器道只是器之理這人身是器語言動作便是人之理理只在器上理與器未嘗相離。伊川云形而上謂道形而下謂器須着如此說曰這是伊川見得分明故云須着如此說形而上者是理形而下者是物如此開說方見得分明如此



了方說得道不離乎器器不違乎道處如為君須止於仁為臣須止於敬為子須止於孝這皆是道理合如此若不恁地索性兩邊說怎生說得通。問明道云陰陽亦形而下者而曰道只此兩句截得上下分明截字莫是斷字誤曰正是截字形而上形而下即就形處離合分別此正界至處若只說作在上在下便是兩截矣。問形而上下如何以形言曰此言最的當設若以有形无形言之便是物與理相間斷了所以謂攔截得分明者只是上下之間分別得一箇界至分明器亦道

道亦器有分別而不相離也。問形而上者謂之道一段只是這一箇道理但即形器之本體而不離乎形器則謂之道就形器而言則謂之器聖人因其自然化而裁之則謂之變推而行之則謂之通舉而措之則謂之事業裁也行也措也都只是裁行措這道曰是。化而裁之謂之變推而行之謂之通這是兩截不相干化而裁之屬前項事漸漸化去裁制成變則謂之變推而行之屬後項事謂推而為別一卦了則通行无碍故舉而措之天下謂之事業便只是定天下之吉凶成天



下之疊疊者。○化而裁之方是分下頭項推而行之便是見於事如堯典分命羲和許多事便是化而裁之到敬授人時便是推而行之。○化而裁之謂之變推而行之謂之通裁是裁截之義謂如一歲裁為四時一時裁為三月一月裁為三十日一日裁為十二時此是變也又如陰陽兩爻自此之彼自彼之此若不截斷則豈有定體通是通其變將已裁定者推行之即是通謂如占得乾之履便是九三變如乾乾不息則是我所當行者以此措之於民則謂之事業也又曰化而裁之化

是因其自然而化裁是人為變是變了它且如一年三百六十日須待一日日漸次進去到那滿時這便是化自春而夏夏而秋秋而冬聖人去這裏截做四時這便是變又曰只在那化中裁截取便是變如子丑寅卯十二時皆以漸而化不見其化之之迹及亥子時便截取子屬明日所謂變也。○問易中多言變通通字之意如何曰處得恰好處便是通問往來不窮謂之通如何曰處得好便不窮通便不窮不通便窮推而行之謂之通如何曰推而行之便就這上行將去且如亢龍有



悔是不通了處得來无悔便是通變是就時就事上說通是就上面處得行處說故曰通其變只要常教流通不窮問如貧賤富貴夷狄患難這是變行乎富貴行乎貧賤行乎夷狄行乎患難至於无入而不自得是通否曰然

是故夫象聖人有以見天下之賾而擬諸其形容象其物宜是故謂之象聖人有以見天下之動而觀其會通以行其典禮繫辭焉以斷其吉凶是故謂之爻

**本義** 重出以起下文

極天下之賾者存乎卦鼓天下之動者存乎辭

**本義** 卦即象也辭即爻也

化而裁之存乎變推而行之存乎通神而明之存乎其人默而成之不言而信存乎德行

行下孟反

程氏附錄 易因爻象論變化因變化論神因神論人因人論德行大體通論易道而終于默而成之不言而信存乎德行。或問繫辭自天道言中庸自人事言似不同曰同繫辭雖始從天地陰陽鬼神言之卒曰默而成之不言而信存乎德行中庸亦曰鬼神之為德其盛矣乎視之而不見聽之而不聞體物而不可遺使天下之人齊明盛服以承祭祀洋



洋乎如在其上如在其左右詩曰神之格思不可度思矧可射思夫微之顯誠之不可揜如此夫是豈不同。昨日之會大率談禪持國之為學者三十年矣其所說者儘說得知有這道理然至於反身而誠卻竟无得處它有一箇覺之理可以敬以直内矣然无義以方外其直内者要之其本亦不是譬之贊易前後貫穿都說得是有此道理然須默而成之不言而信存乎德行一再有德行字處是所謂自得也談禪者雖說得蓋未之有得

**本義**卦爻所以變通者在人人之所以能神而

明之者在德

朱氏附錄極天下之蹟者存乎卦謂卦體之中備陰陽變易之形容鼓天下之動者存乎辭是說出這天下之動如鼓之舞之相似卦即辭也辭即爻也大抵易只是一箇陰陽奇偶而已此外更有何物。問鼓之舞之以盡神又言鼓天下之動者存乎辭鼓舞恐只是振揚發明底意思否曰然蓋提撕警覺使人各為其所當為也如初九當潛則鼓之以勿用九二當見則鼓之以利見大人若无辭則都發不出了。神而明之一段卻與形而上



謂之道相對說自形而上謂之道說至於變  
 通事業是自至約處入至麤處去自極天下  
 之至蹟者存乎卦說至於神而明之則又是  
 由至麤處說入至約處默而成之不言而信  
 則說得又微矣

周易繫辭上傳義附錄卷第十

後學 成德 校訂

