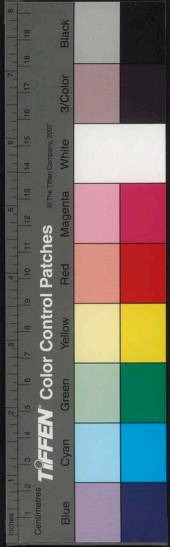


尚貞白文集

244607



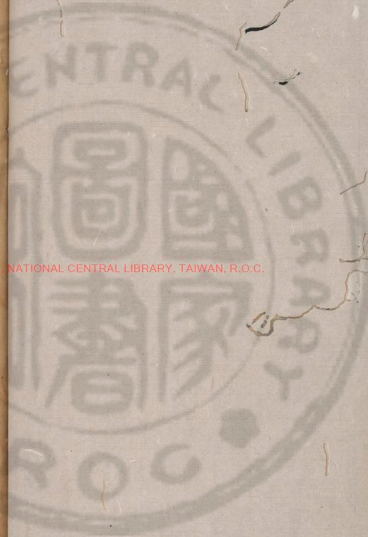
國家圖書館, NATIONAL CENTRAL LIBRARY, TAIWAN, R.O.C.



陶貞白集序



曩余寓吳興得抄本陶弘景集一卷
卷次無序且篇章殘脫字畫謬謬蓋
姑蘇五嶽山人黃省曾氏所編輯者
山人博綜羣籍力追古雅是編或出
其手而未詳訂云宰文春學耕於邑
西郊之懷穀山莊偶憶弘景尋山誌

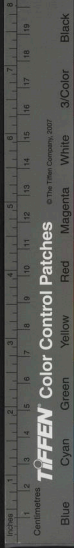


NATIONAL CENTRAL LIBRARY, TAIWAN, R.O.C.



取是本觀烏回為之校雖本內論書
啟解官表及梁武帝誥詔荅則考
之南史藝文志文獻通考等書其餘
詩文序傳碑碣誌篇則考之藝文類
聚初學記文苑英華等書凡增入文
二篇竄補字二百五十有奇其不可
考者姑仍其舊釐為二卷可羅寫

取梁史弘景本傳置誌首題曰陶貞
白集質及人九河俞子三校之子復
增入梁元帝碑文沈約與弘景書二
篇付贛郡蕭氏刻梓按梁史載弘景
所學苑百卷孝經論語集註帝代
年曆本草集註効驗方肘後百一方
古今州郡記圖像集要及玉匱記七



曜新舊泚跡占候合丹法式皆秘密
不傳今集心者本單序肘後方序餘
皆不可見恐人間尚有藏者姑校其
所見如此知景秣陵人圓通謹謹羅
位望隆重而方外之志終身不忘是
故其言有足取者知景又有答武彛
問山中何所有領上多白雲只可自

怡悅不堪持贈君題辭之夷甫位散
誕平并坐談空不意昭陽殿忽作單
于宮皆可取江夏黃注序



陶貞白集目錄

三

陶貞白集目錄

卷一

尋山誌

水仙賦

華陽頌

陸敬游十齋文

詔問山中何有賦詩以答

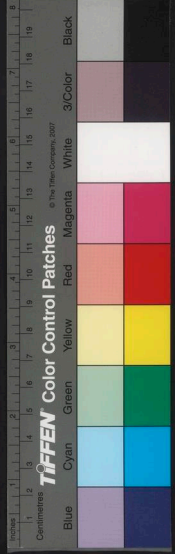
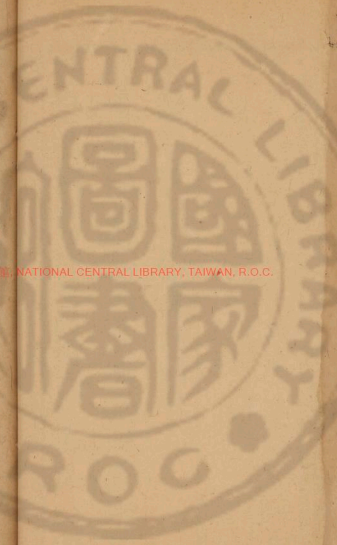
題所居壁

寒夜愁

陶貞白集 八目錄



國家圖書館 NATIONAL CENTRAL LIBRARY, TAIWAN, R.O.C.



胡笳篇

與梁武帝論書啓

梁武帝答書附

與梁武帝啓

梁武帝答隱居論賦附

又與梁武帝論書啓

又梁武帝答隱居書附

又與梁武帝論書啓

梁武帝答書附

論書啓

答朝士訪仙佛兩法體相書

難鎮軍沈約聖論

登真隱訣序

請雨詞

卷二

藥總訣序

肘後百一方序

本草序



許長史舊館壇碑

吳太極左仙公葛公之碑

解官表

梁武帝詔答

附

進周氏冥通記啓

梁武帝詔答

附

告逝篇

雲上之仙風賦

茅山長沙館碑

太平山日門館碑

茅山曲林館銘

答謝中書書

答虞中書書

答趙英才書

相經序

梁解真中散大夫貞白先生陶隱居碑銘

華陽隱居墓銘碑

茅山貞白先生碑陰記



陶貞白集卷第一



梁 秣陵陶弘景著

吳郡黃省曾編

新安汪士賢校

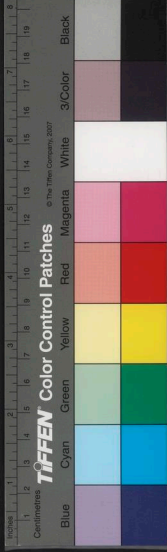
明

尋山誌

倦世情之易撓，迺杖策而尋山。既沿幽以達峻，寔窮阻而備艱。渺游心其未已，方際夕乎雲根。欣夫得志者，忘形遺形者，神存於是，散髮解帶，盤旋巖上，心容曠，眼氣宇調暢。玄雖遠，其必存累，無大而不忘，害馬

陶貞白集 卷一

NATIONAL CENTRAL LIBRARY, TAIWAN, R.O.C.



之弊既去解牛之刀乃呈物我之情雖均因以濟吾
之所尚也若夫飛聲西岳邀利東陵楚湘之潔吳江
之矜輕宛重氣名貴於身迷真晦道余所弗永襲衣
縫掖端委章甫徘徊廊廟趨翔庭宇傳氏百王流芳
世緒負德叨榮吾未敢許爾乃荆門晝掩蓬戶夜開
室迷夏草徑惑春苔夜虛月映琴響風哀夕鳥依簷
暮獸爭來時復歷近蘿尋遠巒坐盤石望平原日負
嶂以共隱月披雲而出山風下松而含曲泉潌石而
生文草蘼蘿以拂露鹿麕麕而來群捫虛蘿以入谷

傍洪潭而比清照石壁以端色攀桂枝而齊負吸扈
關而佩蕙及春鳩之未鳴且含懷以屏氣待蕙風而
舒情乃乘輿而途往遵巖路以遠游矜天維而標思
愀恍忽而莫求眺回江之淼漫眩疊嶂之相稠日斜
雲而色黛嵐過水而安流觸缺巖而起巘值閑達而
成洲石孤聳而獨絕岸懸天而似浮綠磴道其過半
魂渺渺而無憂悟伯昏之侗宕躡千仞而神休途乃
凌巖峭至松門背通林面長源右聯山而無際左憑
海而齊天竹法泫以垂露柳依依而迎蹕鷗雙雙而



赴水鷺軒軒而歸田赴水兮汎濫歸田兮翱翔此莽
濫之足樂意斯齡之不長悼茵臆之危促羨靈椿兮
未央雖鵬鷁之異類託逍遙乎一方願敷衽以遠託
思扣朝而陳辭至赤城兮一憇遇王子而宿之仰彭
猶兮弗遠必長年兮可期及榆光之未暮將尋山而
採芝去採芝兮入深澗深澗幽兮路窈窕窈窕路兮
終無曙深澗深兮未曾曉高松上兮亟停雲低蘿下
兮屢迷鳥鳥迷蘿兮纒纒雲停松兮紛紛停雲游兮
安泊離鳥棲兮索群左群泊其無所思參差而誰聞

既窮日以無闕

缺

一問漁人以前路指示余以蓬萊

曰果爾以尋山之志館爾以招仙之臺

缺

一熟瀛水

以通懷謂萬感其已會亦千念而必諧竟莫知其所

躋

缺

一反無形於寂寞長超忽乎塵埃

陳武帝貞明二年勅今尚

書今江總始讓先生文集先生去
世已五十三載矣文章頗多散落

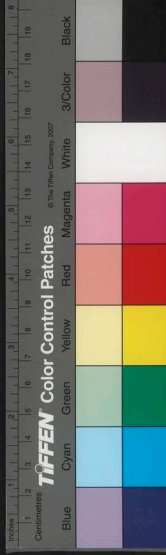
水仙賦

淼漫八海泓汨九河中天起浪分地瀉波東卷長綵
日窟西斡龍築月阿迺者潼關不墜石門已開導江
出漢浮濟達淮障渠水府包山洞臺娥英之所游往



琴馮是焉去來或窮髮送鵬咸池浴日隨雲濯金漿
之沂追霞採建木之實弄珠於淵客之庭卷縮平鮫
人之室此真履矣至於碧巖無霧綠水不風飛軒矧
鳳游軒駕鴻上朝紫殿還觀青宮進麾八老顧拂四
童拊洞陰之磬張玄圃之琬酌丹穴之醑薦麟洲之
簡安期奉棗王母送桃錦旌麗日羽衣拂霄又其英
矣及秋水方至層濤架山各巡封隩來賚王言選奇
於河侯之府出寶於驪龍之川夜光燭月洪貝充轅
亦其壞矣若夫層城瑤館縉雲瓊閣黃帝所以觸百

神也塗山石帳天后翠幙夏禹所以集群臣也岷嶓
交錯上貫井絡窮漢碣磳橫帶玉繩浸湯泉於桂渚
涌沸整於金陵崩沙轉石驚湍走沫絕壁飛流萬丈
懸瀨奔激芒碭之間馳驚壺口之外逮乎璇網運極
九六數翻用謀西漢受事龍門小周奴後初會媯前
平陰鉅鹿再化爲淵清河渤海三成乘田撫二儀以
惻愴眺萬兆以流連僉自安於嶢巖編無羨於鵠年
皆松下之一物又奚足以語仙嗟乎循有生之造物
固莫靈於在人寧木踵武於象帝入妙門而自賞荷

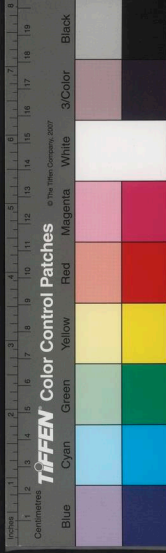


淪形而無曉與曉曦而爲塵亦有先覺之秀獨往之
英窺若士於蒙穀求呂梁於石城從務光於砥柱索
龍威於洞庭迎九玄於金闕謁三素於玉清更天地
之彌固終逍遙以長生

華陽頌

河篇徵往冊孔記昭昔名三宿麗天秀兩金標地英
○樞城○包無生乃有生有則還空冥靈構不待匠
●虛形自成功○箕象○總神列三府分塗交五便
陰暉迎夜晝晨精望曉懸○形位○。○南峯秀文鼎

北嶺橫秦壁表裏王沙津周回隱輪迹○標貫○左
帶柳汧水石浚陽谷川懷哉北芒色并列鳳門泉
○區別○郭千峙閩岸姜巴亘遠蹤鶴靈廟或時變
別宅乃恒恭○跡號○。○吳居非知地越冢詎隱遷
樹蓋徒低蔭石竈未嘗煙○類附○。○果林辭餘柰
蔬圃蔓遺辛煨之可燭夜田泉嘗浣塵○物軌○降
鸞龜山客解駕青華童寢宴含真館高會消閑宮○
○游集○清歌翔羽集長嘯歸雲翻子絃有逸調空
談無與言○才英○標含雷平下立靜連石陰上道



已冲念飛華當軫心○學稟○濟神既有在去留從
所宜心迹何用顯冥途自相知○業運○方隅游瓊
刃華陽栖隱居重離倘或似七元乃扶胥○挺契○
號期行當滿亥數未終丁追乃承唐世將質來聖庭
○機萌○刊石玄函上顯誠曲階門動靜願矜錄不
負保舉恩○誠期

授陸敬游十齋文

隱居先生遣總事弟子戴垣秉策執簡騰授前學第
子吳郡陸敬游建連石之邑爲栖靜處士策文曰

次禱敬游昔我紆綬帝闈侍笏梁席雖迹混教途而
心標逸境芝田之想無忘曉夜濠潁之志歲月已深
至德有鄰風雲相會爾之來也爰移兩春於是褫帶
青焠掛冠朱闕携手東驅創居茲嶺脉潤通水徙石
開基登崖斲榦翫負舟筋力盡於登築氣血疲乎
趨走肌色憔悴不以暴露爲苦心魂空慊寧顧饑寒
之弊棟宇既立載惟霜暑于時七稔經始甫訖今日
之安爾有勤焉君子不獨居其榮仁人必與物同泰
是用邑爾長阿北阪積金山連石之鄉方七十步澗



水屬焉茂爾嘉業末爲華陽上賓爾其莅之其一爾
以誠慤爲性恬澹爲情質直居本沉重樹志不邀世
才高謝時俗權謀詭譎非意所欲今故齋爾爲栖靜
處士可謂因德立號克終斯美其二爾基架館境營
劃援域堂壇宏敞樓路通嚴官司行止竝有栖憇繕
築之勞莫匪爾力今故齋爾四雷飛軒廊廊側屋可
以安身靜卧顯祗遐福其三爾奉上惟勤接下以惠
稼穡艱難備嘗勞苦負殖之宜免贍糧服手足胼胝
未獲告休梯風沐雨於焉尤切今故齋爾蒼頭一人

厥名多益可以傳代薪水省息劬劇其四爾族惟舊

緒身乃邦聞道雖一貫事望宜分今故齋爾銅鐵如

意可以揮對賓僚即名立事其五爾宗教惟善法無

偏執器服表用爰寄玩習今故齋爾筠竹錫杖可以

振動三界精祗憚響其六爾期誠玄契遐想靈風至

懷所詣因心則通今故齋爾香爐一枚重陸副之可

以騰煙紫閣昭感上司其七爾澡形潔藏肴糧既去

宜尊松木寶資芳醕今故齋爾杯盤一具可以夕挹

桂漿朝承菊露其八爾敬事經誥遵尚楷模翰墨之



用於是乎在今故齊爾大硯一函紙筆一副之可以
臨文寫字對真受言

其九

爾真心內固清行外彰滌

蕩紛穢表裏雲霜今故齊爾鑰石澡灌手巾爲副可

以登齋朝拜出入盥漱

其十

今齊爾十事事準前史

可對揚嘉策循言求理無或驕情以駕斯旨援筆申

懷敢告處士

詔問山中何所有賦詩以答

山中何所有嶺上多白雲只可自怡悅不堪持寄君

題所居壁

夷甫任散誕平叔坐談空不意昭陽殿忽作單于宮

寒夜愁

夜雲生夜鴻驚悽切嘹唳傷夜情空山霜滿高烟平

鉛華沉照帳孤明寒月微寒風緊愁心絕愁淚盡人

情不勝怨思來誰能忍

胡笳篇

負屨非天曆與奪徒紛紜百年四五代終是甲辰君

與梁武帝論書啓

奉旨左右中書復稍有能者惟周喜夤夫以含心之



卷一
芟實伺夾鍾吐氣今旣自上體妙爲下理用成工每
惟申鍾王論於天下進藝方興所恨臣沉朽不能鑽
仰高深自懷歎慕前奉神筆三紙并今爲五非但字
字注目乃畫畫抽心目覺適媚轉不可說以酬昔歲
不復相類正此卽爲楷何復多尋鍾王臣心本自敬
重今者彌增愛服俯仰悅豫不能以不啓適伏蒙給
二卷伏覽標帖皆如聖旨旣不顯垂允少留不能久
停已就摹者一段未畢不赴今信紙卷先已經有兼
多他雜無所復取亦請伺俱了日奉送無此諸書是

篇章體臣今不辨復得脩習惟願細書如樂毅論太
師箴例依倣以寫經傳未存冥顯中精要而已

梁武帝答書

附

近二卷欲少留差不爲異紙卷是出裝書旣須見前
所以付耳無正可取備於此及欲更須細書如論箴
例逸少書無甚極細書樂毅論乃微麤健恐非真蹟
太師箴小復方媚筆力過嫩書體乖異二者已經至
鑒此外便無可付也

與梁武帝啓



樂毅論愚心近甚疑是摹而不敢輕言今旨以爲非
真竊自信頗涉有悟箴贊過爲滄蔚許靜素段逢蒙
求給仰銘矜獎益無以喻如此書雖不在法例而致
用理均背間細皆無復兩玩先於都遇得飛白一卷
云是逸少好跡臣不嘗別見無以能辨惟覺勢力驚
絕謹以上呈於臣非用脫可充閣願仍以奉上下臣昔
於馬澄處見逸少正書目錄一卷澄云右軍勸進洛
神賦諸書十餘首皆作金體惟憑就章二篇古法緊
細近脫憶此語當時零落已不復存澄又云帖註出

裝者皆擬齊諸王及朝士臣近見三卷首帖亦謂已
久分本不敢識此正復希於三卷中一二條更得預
裝之例耳天旨遂復頓給先卷下情益用悚息近初
見卷題云二十三已欣其多今者賜書第至二百
七十惋訝無已天府如海非一餅所汲良用息心前
後都已蒙見大小五卷於野拙之分寔以過幸若非
殊恩豈可觝望愚固本博涉而不能精昔患無書可
看乃願作主書史晚愛隸法又羨曲掌之人嘗言人
生數紀之內識解不能周流天壤惟充恣五欲實可



愧耻每以爲得作才鬼亦當勝於頑仙至今猶然使
欲翻之自無射以後國政方殷山心歎默不敢復以
虛閒塵觸謹於此題事遂成煩黷伏願聖慈照錄誠
慚

梁武帝答隱居論書

附

又省別疏云故當宜微以著貴此旣勝事雖風訓非
嫌非嫌然非所習聊試略言夫運筆邪則無芒角執
手寬則書緩弱點畫短則法臃腫點擊長則法離漸
書促則字橫畫疎則形悞拘則之勢放又少則純骨

無媚純肉無力少墨浮澁多墨笨鈍比並皆然任意
所之自然之理也若抑揚得所趣舍無違值筆連斷
獨辨峰巒揚波折節中規合矩分間下注濃纖有方
肥瘦相和骨力相稱婉婉腰腰視之不足矜稜稜凜凜
常有生氣適眼合心便爲甲科衆家可識亦當復貫
串耳六義可工亦當復由習耳一聞能持一見能記
且古且今不無其人大抵爲論終歸是習程邈所以
能變書體爲之舊也張芝所以能善書工學之積也
旣舊且積方可以肆其談吾少來乃至不能嘗畫甲



子無論於篇紙老而言之亦復何謂正足見嗤於當
今貽笑於後代遂有獨冠之言覽之背熟隱真子是
乎累真矣此直一藝之精非吾所謂勝事此道心之
塵非吾所謂無欲也

又與梁武帝論書啓

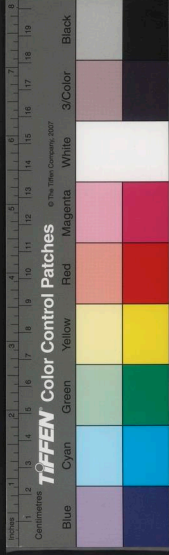
第一卷中有雜跡謹疏注一別恐未允愚衷并恐稿所
摹者亦以上呈近十餘日精慮悚慙無寧滋事遂至
淹替不宜復待填畢餘條並非用唯叔夜威聲二篇
是經書體式迫以單郭爲恨伏按卷上第數甚爲不

少前古惟有四卷此似是宋元嘉中撰集當由自後
多致散失逸少有名之迹不過數首黃庭勸進像贊
洛神此等不審猶得存者

第二十三卷今見有十二條在別紙按此卷是右軍
書惟有八條前樂毅論書乃極勁利而非甚用意故
頗有壞字太師箴大雅吟用意甚至而更成小拘束
乃是書 頭屏風好體其餘五片無的可稱臣濟言

一紙 此書乃不惡而非右軍
又不識迹又似是摹 給事黃門二紙治庶歷

一紙 是子敬書
亦似摹迹 後又治瀝狸骨方一紙 是子敬書亦
是摹迹右四



軍書

第二十四卷今見有二十一條在按此卷是右軍書

者唯有十一條皆非甚合迹無多漫抹於摹起難復

委曲前黃初三年一紙是後人學右軍繆襲告摹文

一紙是許先抱懷幽痛一紙是張五月十一日一紙

是蔡王珉尚想黃綺一紙逐結滯一紙此二篇無人

不復展一紙是子便復改月一紙是張五月十五日

繇白一紙亦是王治效方一紙是謝右十條非右軍

書伏恐未垂許以區別今謹上詩先生如別比方即

可知王珉張翼張澄謝安書公家應有

又梁武帝答隱居書

省區別諸書良有精賞異同所未可知悉可否耳給

事黃門二紙為任靜書觀所送靜書諸字相附近二

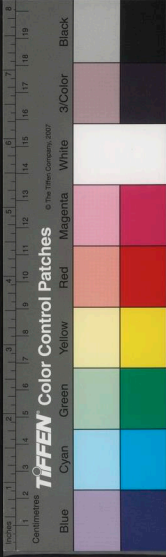
紙靜書體解雜便當非靜書復當以點畫波擊論極

諸家之致此亦非可倉卒運於毫楮且保拙守中也

許任二跡并摹者並付友

又與梁武帝論書啓

伏覽書前意雖止二六而規矩必周後書不出二百



亦褒貶大備一言以蔽便書情極頓使元常老骨更
蒙榮造子敬懦肌不沉泉夜唯逸少得進退其間則
王科顯然可觀若非聖證品折恐愛附近習之風未
遂淪迷矣伯英既稱學聖元常亦自隸絕論旨所謂
殆同一機神寶曠世莫繼斯理既明諸畫虎之徒常
自就輟筆反古歸真方弘盛世愚管見預聞喜佩無
屈比世皆尚子敬書元常以齊代名實脫略海內
非惟不復知有元常於逸少亦然非排棄所可黜涅
而不滿不過數族今奉此論自舞自蹈未足逞泄願

以所摹竊示洪遠思曠此二人皆是均思者必當贊
仰踴躍有盈牛之益臣與洪遠雖不相識從子翊以
學往來因之有會但既在閣恐或已應聞知摹者所
裝字大小不堪均調郭看乃尚可恐筆意大殊此篇
方傳千載故宜令跡隨矣所奉三伏循字跡大覺勁
密竊恐既以言發意已則應言而心隨意運乎與筆
會故益得諧稱下情歡仰寶奉愈至世論咸云江東
無復鍾跡常以歎息皆竚望中原廓清太丘之碑可
就摹採今論旨云真跡雖少可得而推是猶有存者



不審可復幾字既無出見理冒願得工人摹填數行
脫蒙見賜寔爲過幸又逸少學鍾勢巧形密勝於自
運不審此例復有幾紙來占以黃庭像替等諸文可
更有出給理自運之迹今不復希請學鍾妙仰惟殊
恩

梁武帝答書

附

鍾王乃有一卷傳以爲真意謂悉是摹學多不足論
有兩三行許似摹微得鍾體逸少李鍾的可知近有
二十許首此外字細畫短多是鍾法今欲令人帖襲

未便得付來月有竟者當遣送也

論書啓

逸少自吳興以前諸書猶未稱凡厥好迹皆是輒會
稽時永和十許年中者從失郡告靈不仕以後畧不
復自書皆使此一人世中不能別見其緩異呼爲末
年書逸少亡後子敬年十七八全放此人書故遂成
與之相似今聖旨標顯足使衆識頓悟於逸少無末
年之譏阮研近聞有一人學研書遂不復可別臣比
郭摹所得雖麤寫字形而無復其用筆跡勢不審前

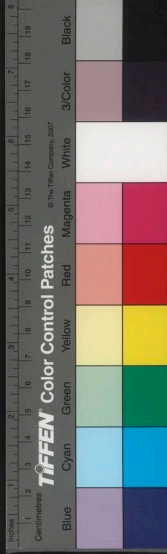


後諸卷一兩條謹密者可得在出裝之例復蒙垂給
至年末間否此澤自天直以啓審非敢必覲

答朝士訪仙佛兩法體相書

初梁諸朝士大夫問曰嘗竊觀仙書輒嗟欣忘倦徒
羨其文莫測其理尋七尺之體既同稟太始俱服五
常以何因緣獨超青雲而降金石者乎先生領袖玄
門學窮仙苑必有以竭其川岸請畧聞雅說隱居答
曰至哉嘉訊豈蒙生所辯雖然試言之若直推竹柏
之匹桐柳者此木性有殊非今日所論若引葱刀湯

稼從養漑之功者此又止其所從終無采固之期夫
得仙者並有異乎此但斯族復有數種今且談其正
體凡質象所結不過形神形神合時則是人是物形
神若離則是靈是鬼其非離非合佛法所攝亦離亦
合仙道所依今問以何能而致此仙是鑄煉之事極
感變之理通也當埏埴以爲器之時是土而異於土
雖燥未燒遇濕猶壞燒而未熟不久尚毀火力既足
表裏堅固河山可盡此形無滅假令爲仙者以藥石
煉其形以精靈瑩其神以和氣濯其質以善德解其



纏象法共通無礙無滯欲合則乘雲駕龍欲離則尸
解化質不離不合則或存或亡於是各隨所業脩道
進業漸階無窮教功令滿亦畢竟寂滅矣

難鎮軍沈約均聖論

山民陶隱居仰諮論云前佛後佛其道不異周室受
命象寄伏鞬隨方受職西國密邇厥路非遠唐虞三
代不容未有事獨西限道未東流非爲姬公所遺蓋
由斯法宜隱燧人火粒變生爲熟蓋佛教之萌兆周
孔二聖宗條稍廣見生不忍其死聞聲不食其肉草

木斬伐有時麀卵不得妄犯又戒有五校內者犯人
人爲倉靈之首一者害獸獸爲生品之物內聖外聖
義均理一咨曰謹按佛經一經之興動踰累劫未審
前佛後佛相去宜幾釋迦之現近在莊王唐虞夏殷
何必已有周公不言恐由未出非關宜隱育王造塔
始敬王之旣閭浮有四則東國不容都寡夫子以華
禮興教何宜乃說夷法故歎中國失禮求之四夷亦
良有別意且四夷之樂出罽荒之際投諸四裔亦密
邇危羽之野禹跡所之不及河源越裳白雉尚稱重

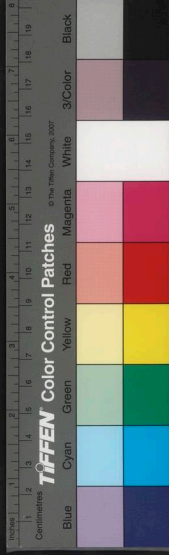


譯則夫竺罽賓久與上國殊絕衰周以後時或有聞故鄒子以爲赤縣於宇內止是九州中之一耳漢初長安乃有浮屠而經像眇昧張騫雖將命大夏甘英遠屆安息猶不能宣譯風教闡揚斯法必其發夢帝庭乃稍就興顯此則似如時致通闕非關運有起復也若必以緣應有會則昔之淳厚群生何辜今之澆薄群生何幸假使斯法本以救濟者夫爲罪莫過於殺肉食之時殺孰甚焉而方俟火粒甫爲教萌於大慈神力不有所蹟乎若粳糧未播殺事難以息未審

前時過去諸佛復以何法爲教此教之萌起在何佛兼四戒犯人爲報乍輕一殺害獸受對更重亦爲未達夫立天之道曰仁與義周孔所云聞聲不食斬伐有時者蓋大明仁義之道於鳥獸草木尚曰其然况在人乎而可悖虐非顧內惕寡言意在緣報親迹或似論情顧垂不審於內外兩聖其是可得是均已不此中參差難用頓悟謹備以諮洗願具啓諸蔽

登真隱訣序

昔在人間已鈔撰真經脩字兩卷于時亦粗謂委密



頃巖居務靜頗得恭潔試就遵用猶多闕畧今更反覆研精表裏洞洽預是真學之理使了然無滯一字一句皆有字旨或論有以入無或據顯而知隱或推機而得宗或引彼以明此自非閑練經書精涉道教者率然覽之猶觀海爾必須詳究委曲乃當曉其所以故道備七篇義同高品嘗聞古言非知之難其在行之意非學之難解學難也屢見有人得兩三卷書五六條事謂理盡紙便入山脩用動積歲月愈久昏迷是未造門墻何由明其惟席試畧聞竊處已自

然皆言經說止如此但謹依存行耳乃頗復開動端萌序導津流若直智尚許人脫能欣爾感悟詢訪是非至於愚迷矜固者便徑道君何以穿鑿異同評論聖文或有自執已見或云承師舊法永無啓發對揚之懷此例不少可爲痛心夫經之爲言徑也經者常也通也謂常通而無滯亦猶布帛之有經矣必須銓綜締緒僅乃成功若機關䟽越杆軸乖謬安能斐然成文真人立象垂訓本不爲朦狡設言故每標通衢而恒畧曲徑可知教之士自當觀其隅轍凡五經



子史爰及賦頌尚歷代注釋猶不能辨况玄妙之秘
途絕領之奇篇而可不探括冲隱窮思寂昧者乎既
撰此真訣乃輟書而歎曰若使顧玄子在此乃當知
我心理所得幾於天人之際往矣如何孰與言哉方
將之於玄會耳

請雨詞

華陽隱居陶弘景道士周子良詞竊尋下民之命粒
食爲本農工所資在於潤澤頃亢旱積旬苗稼焦涸
遠近嗷々瞻天雀息百姓所請未無感降伏聞雨水

之任有所司存願哀憫黔首霑垂霑渥呵風召雲膏
寸而合使洪潦溢川水陸咸濟則白鵠之詠復興於
今共伸至誠稽顙詞情謹詞天監十四年大歲乙未
六月二十日詞請句曲華陽洞天張理禁趙丞前



陶真白集卷第二

陶真白集卷第二

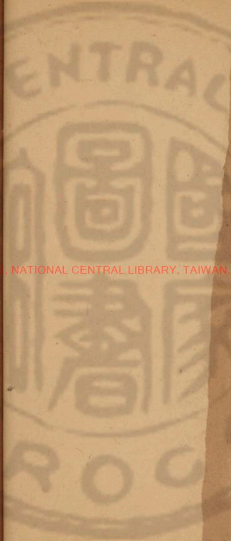
梁 秣陵陶弘景著

明 吳郡黃省曾編

新安汪士賢校

藥總訣序

上古神農作為本草凡著三百六十五種以配一歲
歲有三百六十五日日生一草草治一病上應天文
中應人道下法地理調和五味製成醪醴以備四蒸
為弗服欲其本立道生者也當生之時人心素朴嗜



© 2007 NATIONAL CENTRAL LIBRARY, TAIWAN, R.O.C.



陶真白集卷第二

陶真白集卷第二

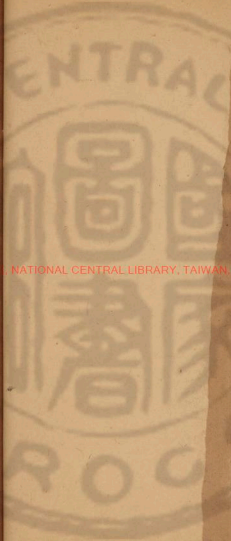
梁 秣陵陶弘景著

明 吳郡黃省曾編

新安汪士賢校

藥總訣序

上古神農作為本草凡著三百六十五種以配一歲
歲有三百六十五日日生一草草治一病上應天文
中應人道下法地理調和五味製成醪醴以備四蒸
為弗服欲其本立道生者也當生之時人心素朴嗜



© NATIONAL CENTRAL LIBRARY, TAIWAN, R.O.C.



欲寡少設有微疾服之萬全自此之後世僞情澆智
慮日生馳求無厭憂患不息故邪氣數侵病轉深痼
雖服良藥不愈其後雷公相君更增演本草二家藥
對廣其主治繁其類族既世改情移生病日深或未
有一病欲以排邪還正爲之原防故也而三家所列疾
病互有盈縮或物異而名同或物同而名異或冷熱
乖違甘苦背越採取殊法出處異所若此之流殆難
按據尋其大歸神農之時未有文字至於黃帝書記

乃興於是神農本草別爲四經三家之說遞有損益
豈非隨時適亦殊途同歸者乎但本草之書歷代久
遠旣靡師受又無汪訓傳寫之人遺誤相繼字義殘
闕莫之是正方用有驗布舒合和

肘後百一方序

大歲庚辰隱居曰余宅身幽領迄將十載雖每植德
施工多止一時之設可以傳芳遠裔者莫過於撰述
見葛氏肘後救卒方殊足申一隅之思夫生民之所
爲大患莫急於疾疾而弗治猶救火而不以水也今



輦掖左右藥師易尋郊郭之外已有難值况窮村迥
陌遙山絕浦其間枉天安可勝言方術之書卷帙徒
煩拯濟殊寡欲就披覽回惑多端抱朴此製定爲深
益然尚有闕漏未盡其善輒更採集補闕凡一百一
首以朱書甄別爲肘後百一方於雜病單治畧爲周
遍矣昔應璩爲百一詩以箴規心行今予撰此蓋欲
衛輔我躬且佛經云人用四大成身一大轍有一百
一病是故身宜自想上自通人下逮衆庶莫不各加
繪寫而究括之余又別撰效驗方五卷具論諸病證

候因藥變通而並是大治非窮居所資若華軒謁室
亦宜脩省耳葛氏序云可以施於貧家野居然亦不
止如是今縉紳君子若常處閑佚乃可披覽方書脫
從祿外邑將命遐征或砥直禁蘭晨宵閉闥或羈束
戎陣城柵嚴阻忽驚急倉卒唯拱手相看曷若探之
枕笥則可庸堅成醫故備論證候使曉然不滯一披
條領無使過舍也

本草序

隱居先生在于茅山巖嶺之上以吐納餘暇頗遊意



方技覽本草藥性以爲盡聖人之心故撰而論之舊
說皆稱神農本經余以爲信然昔神農氏之王天下
也畫八卦以通鬼神之情造耕種以省殺生之弊宣
藥療疾以拯天傷之命此三道者歷衆聖而彌彰文
王孔子彖象繫辭幽贊入天后稷伊尹播厥百穀惠
被群生岐黃彭扁振揚輔導恩流含氣並歲踰三千
民到于今賴之但軒轅以前文字未傳如六爻指垂
畫象稼穡卽事成迹至於藥性所主當以識識相因
不爾何由得聞至于桐雷乃著在於編簡此書應與

素問同類但後多更脩飾之爾秦皇所焚醫方卜術
不預故猶得全錄而遭漢獻遷徙晉懷奔送文籍焚
靡千不遺一今之所存有此四卷是其本經所出郡
縣乃後漢時制疑仲景元化等所記又云有桐君採
藥錄說其花葉形色藥對四卷論其佐使相須魏晉
以來吳晉李當之等更復損益或五百九十五或四
百四十一或三百一十九或三品混糅冷熱舛錯草
石不分蟲獸無辨且所主治互有得失醫家不能備
見則識智有淺深今輒苞綜諸經研括煩省以神農



本經三品今三百六十五爲主又進名賢副品亦三百六十五合七百三十種精麈皆取無復遺落分別條區喻物類無注名時用土地所出及仙經道術所湏并此序錄合爲七卷雖未足追踵前良蓋亦一家撰製吾去世之後可貽諸知音爾

許長史舊館壇碑

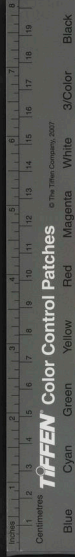
悠哉曠矣宇宙之靈也固非言象所傳文迹可記然則後之人奚聞乎含吐萬有化育群生本其所由義歸冥昧至於形域區分性用殊品事限觀聽理窮

識者倘或可論山之高海之廣夫何故以其有容於大天之內復有小天三十六所竝拓寓地空亘涂水脉闢關風岫通氣雲巘此山本號句曲其下是第八洞宮名曰金壇華陽之天周回一百五十里分置三府前漢元帝世有咸陽三茅君得道來掌此任故稱茅山具詳傳記至晉太和元年句容許長史在斯營宅厥迹猶存宋初長沙景王就其地之東起道士精舍梁天監十三年勅質此精舍立爲朱陽館將遠符先徵定祥火曆於館西更築隱居住止十四年別創



爵岡齋室追玄洲之蹤十七年乃繕勒碑壇仰述真
軌真人姓許諱穆世名謚字思玄本汝南平輿人後
漢靈帝中平二年六世祖光字少張避許相諛俠乃
來過江居丹陽句容都鄉之吉陽里後任吳爲光祿
勳識字亮拔奕葉才明祖尚字元甫有文章機見吳
中書郎父副字仲先器度濬通風格清簡晉剡令寧
朔將軍下邳太守西城侯長史副第五子也正生少
知名簡文在藩爲世表之交起宏太學博士朝綱禮
肆儒論所宗出爲餘姚令勸恤民隱惠被鄰邑

觀闡納言帝側昇平末除護軍長史本郡中正外督
戎章內詮茂序遐邦肅律鄉采砥行太和中遷給事
中散騎常侍躡冕輝華事歸尚德簡文踐極方優國
老儉值晏駕於馬告退專靜山廬以脩上道君雖摺
緩朝班諷議庠塾而心標象外志結霞門弟兄遠遊
永和四年長逝不返君尚想幽音歲月彌軫恒與揚
君深神明之契興寧中衆直降揚備令宣諭龍書雲
篆僉然徧該靈樞與音于茲必究年涉懸車遵行愈
篤太元元年解駕遠世春秋七十有二子姪禮安虛



樞於縣西太墓京陵之蹤未遠飛劍之槲在焉謹按
直誥君提命所基緣業已久周武王世九宮上相長
里薛公之弟也兼許肇遺功復應垂祉後胤故乘運
托生因資成道王札所授爲上清真入爵登候伯位
編卿司理仙撫治佐聖救民矣真德未顯於世莫能
具述長史第三子諱王琴世名颺字道翔正生母陶
威女先亡已得在洞府易遷宮中君清穎瑩潔特絕
世倫郡舉上計掾不赴泚煉塵務研精上業卽弘景
玄中之真師也恒居此宅繕脩經法揚君數相從就

函通真感太和五年於茲告逝時年三十真誥云後
十六年當度東華爲上相清童君之侍帝晨受書爲
上清仙宮與谷希子並職帝晨之任比世侍中君長
兄揆世名剛次兄虎牙世名聯並亦得道揆公有玄
孫靈真在山勅立嗣真館以褒遠祖之德皇上乘弘
誓本力來君此土肅育蒼祇範鑄群品導法開俗隨
緣啓教以隱居積蘊三真經誥久栖華陽宜還舊宅
供養脩理乃勅工匠建茲堂請卽卽祇帝則兼闡大
猷束位青壇西表素塔壇塔之間通是基趾埋甌掄



長投鍾便值紫煙白霧纏爲蔭蓋宅南一井卽長史
所穿井南大塘乃郭朝遺製源出田○之泉路通姜
巴之軌傍枕雷平前瞰下泊東際連尚北橫長嶺柳
汧陽谷俱會西垂四域之內皆謂之金陵地肺者也
長史所居尤爲標勝方將駟雲虬而高騁駟奔鶴以
追風望洪濤之浩汗睠故都以浸遠古人有言匪作
奚傳敢刊石頌末屬來賢

渾樞警氣方祗吐靈依性分境傳識賦形化通八寓
功浹四溟巡跡電滅測體淵停旋區岳立亘海靈舒

搏風泳水躡實憑虛亦有幽匠開石架廬情高身遠
天府地居縈巒巴曲畫壤腴浮五闔面啓九塗瓌周
長隰旁嶺交汧北流乃稱龍伏寔謂金丘昔在西漢
三茅來賓爰暨東晉二許懷直裁基浚井栖道接神
允膺輔聖錫茲侍宸參差年代網緼名氏書誥具宣
精華未彌甌甃將淪沉階已毀拱樹霜催條鹿草委
肇館華陽歲躔二紀水觀前猷聿遵洪軌帝曰懋哉
爾焉斯止經之營之輪乎魚矣勝殿密響瀉繞揚芬
瑤宮碧簡絢采垂文璫函玉檢綺幕綉巾蘭缸烈耀



金爐揚熏桐柏雙教方諸兼學並證心清俱漏身濁
離有離無且華且朴結號虛皇筮法正覺藥徵質瑩
禪感慧通飛行欵悅捫景帶虹振苦排鄣還明返聰
物言是力我見無功紛紛千古汗漫兩儀三相幻惑
舟壑自移緣來則應不慮不爲式題龜錄人天鑒知

吳太極左仙公葛公之禪

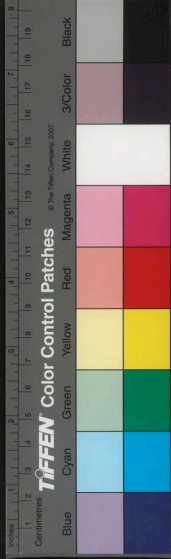
道冠兩儀之先名絕萬世之始者固言語所不得辨
稱謂所莫能筌焉云何以文字述今云何以金石傳
古其遂休也則日月空照遂嘿也則生人長昏是

出關導以兩卷將升摘其五文令懷靈抱識之士知
杳冥之有精焉自時厥後奔代間出雲氣龍章之騰
炳發於林岫環辭麗氣之旨藻蔚於庭筵其可以垂
軌範著謠誦者迄于茲辰昔在中葉甘左見駭於魏
王象奉擅竒於吳主至如葛仙公之才英俊邁蓋其
尤彰彰者矣公于時雖歷游名岳多居此嶺此嶺乃
非洞府而跨據中川東視則連峯入海南眺則重嶂
切雲西臨江潯北旁郊邑斯潛顯之奧區出處之關
津半尋石井日汲莫測其源三足白鹿百齡不異其



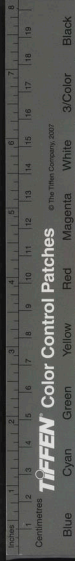
質精靈之所弗渝神祇之所司衛麻衣史宗之儔相繼樓託後有孫慰祖亦嗣居彌歲山陰潘洪字文盛少秉道性志力剛明前住餘姚四明隕國爲立觀直上百里榛途險絕既術識有用爲物情所懷天監七年郟邑豪舊遂相率輿出制不由已以此山在五縣衝要舍而留止于茲十有五載將欲移憇壇上先有一空碑久已摧倒洪意以爲蔭其樹者尚愛其枝况仙公真聖之遺蹤而可遂淪乎乃復建新碑於其所願勒名迹以求傳隱居不遠千里寓斯石而鑄之仙

公姓葛諱女字孝先丹陽句容都鄉吉陽里人也本屬瑯琊後漢驃騎僮侯廡讓國於弟來居此土七代祖丈卽驃騎之弟襲封僮侯祖矩安平太守黃門卽從祖彌豫章等五郡太守父焉字德儒州主簿山陰令散騎常侍大尚書代載英哲族冠吳史公幼負奇操超絕倫靈神挺標峻精輝卓逸墳典不學而知道術纔聞已了非復軌儀所範思識所該特以域之情理之外置之言象之表而已吳初左元放自洛而來授公白虎七變爐火九丹於是五通具足化遁無方



孫權雖愛賞仙異而內懷猜害翻琰之徒皆被挫斥
敬憚仙公動相諮稟公馳涉川岳龍虎衛從長山蓋
竹尤多去來天台蘭風是焉遊譙特還京邑視人如
戲詭譎侷儻縱倒山河雖校息履墜叱羊石起蔭以
加焉于時有人漂海隨風恥濟無垠忽值神島見人
授書一函題曰寄葛公令歸吳達之由是舉代翕然
虎爲仙公故抱朴著書亦云余從祖仙公乃抱朴三
代從祖也俗中經傳所談云已被太極銓授居左仙
公之位如真誥并葛氏舊譜則事有未符恐敘迹參

差適時立說猶如執戟侍陛豈謂三摘靈桃徒見接
神役鬼安知止在散職一以權道推之無所復論其
異同矣仙公赤烏七年太歲甲子八月十五日平旦
升仙長往不返恒與郭聲子等相隨久當授任玄都
祇秩天爵佐命四輔理察人祇瞻望舊鄉能無纒纒
之嘆顧盼後學庶垂汲引之慈敢藉邦族末班仰述
真仙遺則云爾九垓覆絕七度虛懸分空置境聚氣
構天物滋數後化超象前命隨形轉神寄業傳霜野
於襄竹柏翠微泉墟共往彭羨獨歸生因事攝年以



學仙如金在冶如布在機仙公珪警臨齠齠發穎襄童
比跡項孺聯影濯質綺闢疑心黛嶺虎變已據龍軒
遂騁竭來台霍偃寒蘭穹碧壇自肅玉水不窮巡芳
沐道懷古測衷表茲峻碣永扇高風蘭風寓懋已勒
豐碑此土舊居未鐫貞琰今之遠裔仰慕清塵敬思
刊樹傳芳來葉

解官表

臣聞堯風冲天頽陽振飲河之談漢德括地商陰峻
爨芝之氣臣棲遲早日簪帶久年仕豈留榮學非

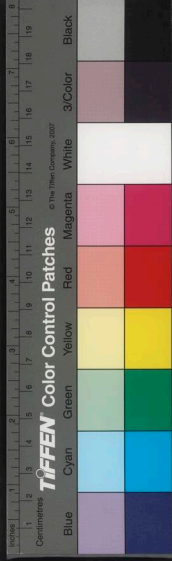
祿恒思懸纓象闕孤耕壟下帝月澗門橫琴雲際始
奉中恩得遂丘壑今便滅影柱庭神文松友一出東
關故鄉就望瞻言興念臨波瀉淚臣舟棹已過無緣
躬詣不任攀戀之誠謹奉表以聞

梁武帝詔荅

附

卿遺累卻粒尚想清虛山中閑靜得性所樂當善途
嘉志也若有所須便可以聞仍賜帛十匹燭二十挺
進周氏冥通記啓

某啓去十月將末忽有周氏事既在齋禁無由即得



啓聞今謹撰事跡凡四卷如別上呈但其覆郭疑網不早信悟追自悼咎分貽刻責淵文以具陳述伏願宥以閭情謹啓

梁武帝詔答

附

胥疏并見周氏遺跡直言顯然符驗前誥二三明白蓋為奇特四卷今留之見淵文拜具一二唯增讚歎告逝篇

性靈昔既肇綠業人相因卽化非冥滅在理澹悲欣冠劍空衣影鏹纒乃仙身去此昭軒侶結彼瀛臺實倘或踵留轍為子道玄津

雲上之仙風賦

縹緲遙裔亘碧海而颺朝霞凌青煙而溥天際出龍門而激水度慈闈以飛雲於是漢區動御月軌驚文浮虛入景登空沆雲一舉萬里曾不浹辰此列子有待之風也若乃綿括宇宙包絡天維周流八極廻還四時氣值節而動律位涉異而離箕徒見去來之緒莫測終始之期此太虛無爲之風也

茅山長沙館碑



陸東白集 卷二
十一
夫萬象森羅不離兩儀所有百法紛奏無越三教之境縉紱之士飾禮容於闈閣耿介之夫敷旌麾於門
齊銘曰大哉乾元萬物資始皇王受命三才乃理惟
聖感神惟神降祉德被歌鍾名昭圖史友于兄弟敬
惟西宣言追茂寔用表遺先敢循舊制有章雜章刊
石弗朽奕代流芳

太平山日門館碑

日門館者東霞啓暉開巖引燭以爲名也先是吳郡
杜徵君聲高兩代德貫四區教義宣流播乎數郡在
字太平之東結架菁山之北爰以此處幽奇別就基
構栖集有道多歷世年

茅山曲林館銘

層嶺外峙邃宮內映及宛旁通紫泉遠鏡尚德依仁祈生
翊命且天且地若几若聖連霓比棟各謂知道參差經
術跌宕辭藻孰如曲林獨爲勁好掩迹韜功守茲借老

答謝中書書

山川之美古來共談高峰入雲清流見底兩岸石壁
五色交輝青林翠竹四時俱備曉霧將歇猿鳥亂鳴



夕日欲頽沉鱗竟躍實是欲界之仙都自康樂以來
未復有能與其音者

答虞中書書

栖六翮於荆枝望綺雲於青漢者有日子茲矣而春
華來被草石開鮮辭動情端志交衿曲信知鄰德之
談無虛往牘夫子雖迹纏未闕而心期岱嶺豈但散
髮乎高岫似將飛霜於絕谷良爲欽哉野人幸得託
形崇阜息影長林每對月流歎臨風軫慨徒事繁可
豁而髮容難待自非齊生死於一政者能不心熱者

乎舉世悠悠孰云同此倘遇知己相與共憂竭來虜
公茲焉可邁何爲栖空勞敲缶迨及暇日有事還
童不亦皎潔當年而無忤前脩也

答趙英才書

子架書區中飛才甸外不肯掃門覓仕復懶彈鋏
通故偃蹇園巷從容郊邑昔所謂傲賓者此其是乎
巖下鄙人守一介之志非敢茂榮嗷俗自致雲霞蓋
任性靈而直往保無用以得閑甕薪井汲樂有餘歡
切松煮朮此外何務然亦以天地棟宇萬物同於一



陶貞白集 卷二
化死生善惡未之能聞

相經序

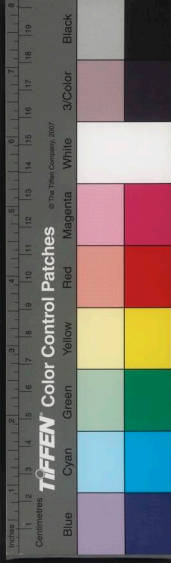
相者蓋性命之著乎形骨吉凶之表乎氣貌亦猶事
先謀而後動心先動而後應表裏相感莫知所以然
且富貴壽夭各值其數董賢甫在弱冠便位過三公
費半於國而裁出三十身摧家破唐禱穿郎署楊
雄壁立高閣而並至白首或垂老玉食而官不過尉
史或穎慧若神僅至齠髻或不辨菽麥更保黃耆此
又明其備有得也

陶貞白集卷第二終

梁解真中散大夫貞白先生陶隱居碑銘

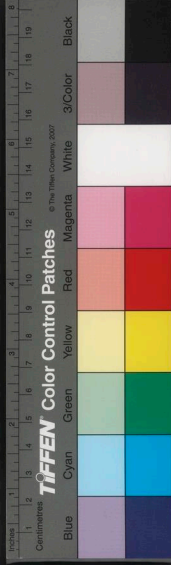
邵陵王蕭綸撰

夫夜光結綠非眩篋之恒瓊逸羽翔麟豈園池之近
玩寧期心於遠大蓋不知其所以然也是以穎陽高
蹈洗耳於唐朝漢陰貞栖滅迹於周代盛德流風有
自來矣應期而耀質者其在茲乎先生名弘景字通
明本冀州平陽人其先出自帝堯陶唐氏之後堯治
冀州平陽故因居此龍馬見五色之符欽明表八采
之瑞光被於天下允釐於庶職洪源遠邇系緒綿長



漢與舍爲高祖右司馬子青翟位至丞相後漢末南
渡始居丹陽七世祖濬仕吳爲鎮南將軍荊州刺史
祖隆宋南中郎參軍事父貞寶司徒建安王國侍郎
並立履清約博涉文史先生含元精之和氣蒼凌颯
之雅姿兼宣七善總脩九德行仁蹈義岳峙淵渟牆
仞無以睹清濁不能測道風與星漢俱高騰氣與煙
霞共遠六歲便解書能屬文七歲讀孝經論語毛詩
數萬言曩情幼習墳典公幹少誦詩賦方之於古彼
有多慚是以岐嶷流聲中黃著頌有鄉人得葛洪神

仙傳見淮南八公諸仙事乃歎曰讀此書使人有凌
雲之氣於是寢興諷誦晨昏不輟年二十七歲爲宜
都王侍讀總知管記事勝道求賢禁林招士朝難其
選咸曰得人阮禹之書記不足扶衡孫楚之辭才何
以捧輦齊代好治宮室方脩苑囿青溪舊館更就起
築仍奏表上頌辭事無美邁彼樂職之篇踰乎景福
之製帝省覽久之益以爲善除奉朝請恪居官次夙
夜惟寅春朝秋請是謂棫樸者也先生本不希榮常
欲辭退乃與親友書曰疇昔之意不願處人間年登



四十畢志山藪今已三十六矣時不我借知幾其神
乎毋爲自苦也明年遂拜表自解抽簪東都之外解
組北山之阿同稷丘之栖隱慕留侯之却粒便其舟
楫永言東邁朝廷錫問時賢餞別祖以二疏括茲四
隱超然輕舉異代同符爾乃杖策遐征遊踐名岳旣
而到于句容登于茅嶺以此地神仙之官府靈異之
栖托往而不返遂卜居焉先生曰夫子云隱居以求
其志行義以達其道吾聞其語未見其人今我義達
無復其方請同朮志之業故自稱隱居亦由稚川之

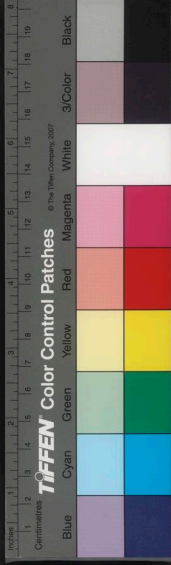
抱朴士安之玄晏倚巖栖影依林遁迹交柯結宇刻
逕爲門縣厓對溜悲吟灌木深壑峭嶺組織煙霞枕
石漱流山禽無橈採藥遇逢野獸不亂逍遙間曠放
浪丘陵嗒然若喪確乎難拔屬齊末道喪天命旣否
水閩洛谷地震甲辰先生靜思冥數預識其兆於是
遠近書問一皆杜絕昔乃聞之夏甫今則見之先生
我大梁休運應期受天明命三辰開朗四海寧謚先
生奉表稱慶於是信問復通自天監以來常有勅旨
供給藥餌不泛歲時渥澤深恩莫之與比先生七年



甜遊南岳茲山也闢閭風之地軸若崑陵之天鎮八
柱旁臨九純間設樹有琅玕草生車騎遺世獨往是
用忘歸十一年有勅遣左右司徒惠明徵先生還茅
山別給解字軒君之降情天老漢帝之致禮河上况
於茲日弗能尚也卷志山阿多歷年所攝生既善冥
祥亦降猛獸不據魑魅莫逢庭無荆棘遠同闕里階
吐神泉遙扶疏勒於是羽人徘徊仙客上下鸞鳳遊
集芝英豐潤矣以大同二年歲在丙辰三月壬寅朔
十二日癸丑告別僊化春秋八十有

天子嗟惜儲

皇軫悼有詔稱舉追贈中散大夫謚曰貞白先生禮
也以其月十四日寔于丹陽郡句容縣之雷平山若
軒轅之莖衣冠如子喬之藏劍舄比於茲日可得符
焉先生器宇凝深思議精瞻含章貞吉不脩蕪隅年
將中壽匪踰於矩眉目踈朗儀貌鮮潔寔忘勸沮多
行德惠實惜光景愛好墳籍篤志勵節白首彌至若
乃淮南鴻寶之訣隴西地動之儀太乙遁甲之書九
章曆象之術幼安銀鈞之斂允南風角之妙太倉素
問之方中散琴操之法咸悉搜求靡不精詣爰及昇



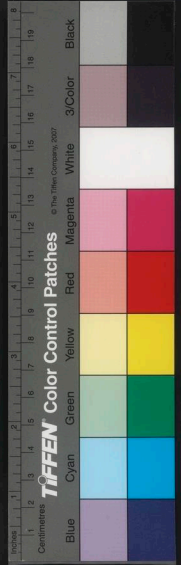
射荀菘蘇卜管筮一見便曉皆不用心張華之博物
馬均之巧思劉向之知微葛洪之養生無此數賢一
人而已門人桓法閻等慕遙風於緱氏結遺想於喬
陽勒玄碑而相質騰絳霄而流芳乃作銘曰

留鳥表化棄劍凝神徘徊紫氣照耀丹林厥跡猶在
餘風可遵誰其嗣此淵哉淑人高行邁種盛德日新
朗猶縣鏡爵以貞筠身以弘道行不遠仁昔遊纓綬
顛頡緝紳厭乎匡救勞彼問津亦既解組乃襲山中
遠尋丘壑高蹈風塵情無緬世隱不隔真結宇崇巖

貞栖茂草水王留年精華卻老乃有令聞康莊壽考
白水過庭危峰臨洞露綴蘭階雲生桂棟日斜簷席
花落窓窻尚平未返王孫不旋海桑變易陵谷貿遷
豐碑有豎遺芳萬年
華陽隱居墓碑銘

昭明太子誤

維大同二年龍集景辰克明三月壬寅朔十二日癸
丑巳時華陽洞陶先生璉斃于茅山朱陽館先生諱
弘景字通明春秋八十有一屈伸如桓顏色不變有



制贈以中散大夫謚曰貞白先生遺舍人主書監護
喪事十四日已時窆于雷平之山若夫真以歸空爲
美道以無形爲貴不知悅生大德所以爲生不知惡
死谷神所以不死妙矣哉隱顯變化物莫能測旣而
岫開析石天墜玉棺銀書息簡流珠罷龜九節麗於
空中千和焚於地下仙官有得朋之喜受學振臨谷
之悲余昔在粉壤早逢地上之術今違元良屢稟浮
丘之教握留符而惻愴思化杖而酸辛乃爲銘曰
無名曰道不死爲仙亦有元則無稱稚川遁形解化

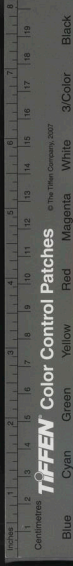
自昔同然猗歟夫子受錄歸玄梨傳苑吏書因賈船
虎車照景蜺拂凌煙餘花灼燦春澗潄浚籟鬱芳嶺
悠悠洞天三仙白鶴何時復旋

茅山貞白先生碑陰記

天台華峯白雲道士河內司馬道隱子微

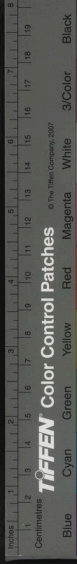
拜書

大哉道元萬靈資孕其自然也忽恍不測其生成也
風氤可知若夫稟習經法精思感通調轉丹液形神
鍊化歸同一致舉異三清自古所得罕能盡善無而



聚之鑒而辨之靜而居之勤而行之者寔爲貞白先生歟蓋特稟靈氣胎息見龍昇之夢卓秀神儀骨錄製鶴仙之狀心若明鏡洞鑒無遺器猶洪鍾虛受必應是以天經直傳備集於昭臺與義微言咸款於靈府纂類篇簡悉成部帙廣金書之鳳篆益琅函之龍章闡幽前秘擊蒙後學若諸真之下教爲百代之名師焉暗先生寫貌之像則道存目擊覽先生著述之義則情見乎辭縱逾千載亦可得之一朝矣至於思神竅感之妙鍊形化度之術非我不知理難詳據歟

以脩身德業受書道備按夫科格固超真階命分殊途顯然異軌應從解景不事登晨冥昇上清弗可得而則已然隱凡云化虛室仍存代劍未飛陰丘尚閉道尊德貴終古不渝披文相質乃今無睹朝代累鞏山世轉聯永懷仙刻爰增誠慨子微將歸衡岳夔趙茅山與諸法義聚謀刻石邵陵撰製美具當年今以書勸言念往行因運拙筆聊述直猷紀于碑陰貽昭年世時



大唐開元十二年甲子九月十三日巳巳書

隱居先生陶弘景碑

梁元帝撰

昔太和中有所遠遊者乃雪霄之勝賓大虛之選
客先生規同矩合實踵高步曩慕先構卽駕胥宇千
尋危崧憑牖以望奔星百拱高懸倚櫺而觀朝日飛
流界道似天漢之橫波觸石起雲若竒之出岫銘
曰

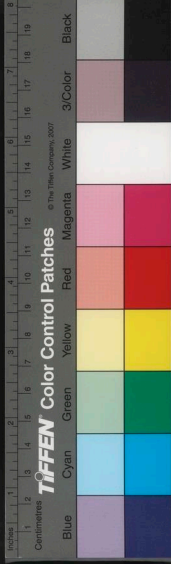
肇彼冥默翻成協替身託外臣心同有亂重道尊

爰積獻裏顧懷汾射壘照遙通朱陽鬱起華構方崇
靜臺冠月輕榭迎風雌嶷高棟鬱靄脩櫺極望山川
周觀京陸碧嶂千嶺清流萬谷景落重崖煙生岫複

沈約與陶弘景書

附

先生糠粃俗流超然獨遠烈電羽帶總轡雲霞方當
名書絳簡身遊玄闕憑星夕因望日朝食而至理深
微暖焉難睹惟欲下風問道未知厥路若夫栖遲閑
遠咀嚙瓊芝出入清都師友靈聖循崖反跡無缺惟
心



沈約酬華陽先生

三清未可覲一炁且空存所願迴光景拯難拔危魂
若蒙九丹贈豈懼六龍奔

又

早欲尋名山須待婚嫁畢二事雖云已此外復非一
忽聞龍圖至仍覩龍光溢副朝首八元開瓊賦千室
冠纓曾弗露風雨未嘗櫛鳴玉響洞門金蟬映朝日
慙無小人報徒叨令尹秩豈忘平生懷靡盬不遑恤

又

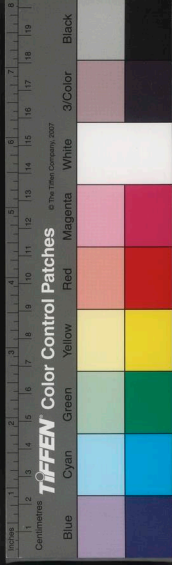
側聞上士說天水乃騰霄雲駢不展地僊居多麗譙
臥待三芝秀坐對百神朝嚼書必青鳥嘉客信龍鑣
非止靈桃實方見大椿凋

又

餐玉駐年齡吞霞及容質眇識青丘樹迴見扶桑日
爛熳蜃雲舒欬峯山海出

後湖蘇庠贊陶先生像

藥珠妙言字照編簡雲霧三館其人則遠世衰道喪
完節者鮮臨終之歎作世和篇





國家圖書館, NATIONAL CENTRAL LIBRARY, TAIWAN

公自荷方任志在尅復將欲使功遂之日身退有所
爰乃卜居金陵營帶林壑用辭聊城之賞以爲疏韓
之館人謝運往遂輟遠圖



