

孝明天皇紀

百十三

849  
1

卷二百十二  
慶應二年  
自二月下  
至四月上  
卷二百十三  
慶應二年  
自四月下  
至六月上

Kodak Gray Scale

A 1 2 3 4 5 6 M 8 9 10 11 12 13 14 15 B 17 18 19

C Y M

© Kodak, 2007 TM: Kodak

Kodak Color Control Patches

© Kodak, 2007 TM: Kodak

Blue

Cyan

Green

Yellow

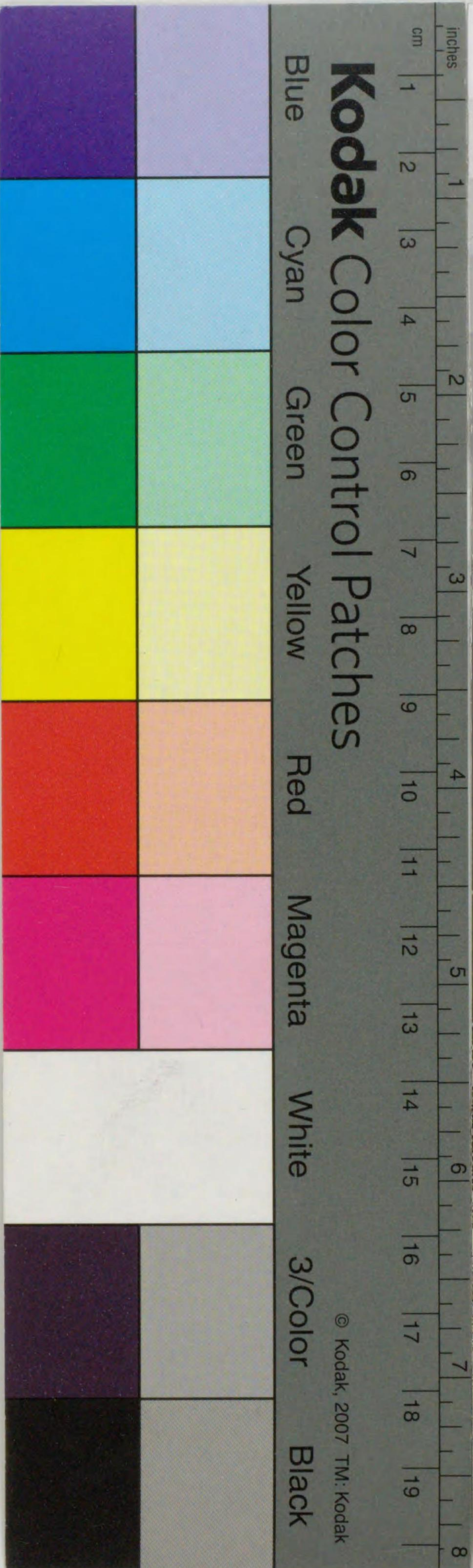
Red

Magenta

White

3/Color

Black





孝明天皇紀卷三百十二

慶應三年乙未二月二十六日 西園寺公忠奏前權大納言藤原實  
愛三河守書を關白に呈して癸亥甲子の亂に連坐せ  
し親王公卿等の幽閉を解れんことを議寸諭して後  
命を復しむ

關白藤原實愛二月十五日乙巳進書稱大納言藤原實  
愛以下一昨年一昨年以來幽閉之輩赦免可然  
建請

十九日己酉藤原實愛相白書中進款云有御用書以下  
藤原實愛之輩赦免之候趣旨下へ關白實愛藤原實愛  
關白實愛以下一昨年一昨年以來幽閉之輩赦免可然



孝明天皇紀卷二百十二

慶應二年丙寅二月二十六日丙辰議奏前權大納言藤原實

愛三正親町書を關白に呈して癸亥甲子の亂に連坐せ

し親王公卿等の幽閉を解れんことを議寸諭して後

命を俟しむ

續愚林記二月十五日乙巳進書翰於博陸許中務卿

宮以下一昨年一昨々年以來幽閉之輩被免可然旨

建議

十九日己酉廣橋亞相自宮中送狀云有栖川宮以下

幽閉之輩勅免之儀過日殿下へ建白猶巨細所存被

聞食度ニ付來廿六日御評議必參仕可申上旨御沙





汰云々

廿六日丙辰午半斜參内國事御評議也殿下已下參集如例申半過召御前一昨々年以來幽閉之人御免之事予主張論之然而不被行大息不及抗議秉燭前退出

〔近衛家文書〕

○正親町三條實愛書翰

略上當時勢之儀モ此頃如何相成候哉一向暗々何事モ承知不仕唯々不安案勞ニ消光仕居候何レニモ一變可仕之勢既ニ相萌候是ハ亦一變之外他ニ道モ無之候近日之次第相考段々熟思仕候處朝議被

特別

849  
1

相盡群考被相凝候事モ萬事半途ニ相遮宸衷叡旨不相貫却テ朝威御弛廢之儀計畢竟ハ御評議モ無詮ト奉存候情廻愚考候處方今之勢ニテハ兎角朝廷ニハ御威望ヲ不被失様ニ被遊御立派ニ御孤立被遊候方可然奉存候幕府失體失政人心離散此上ハ海内萬姓朝廷之外ニ仰ク方モ無之衆庶目ヲ注キ候所唯朝家計ニ候乍恐近來漸人心離散之様ニモ御座候得共萬王一系皇國之難有事ニハ猶々萬民奉仰皇家候所有之諸藩勤王モ有之候ハ日月未地ニ不墮事ト是計ハ難有奉存候ニ付テモ何卒前文申上候通り御威望ヲ不被失様ニ偏ニ致シ度奉



存候夫ニ付テモ當時之御急務ハ中書王以下一昨  
昨年一昨年等以來籠居之方々御免有之度奉存候  
確證モ無之幽厄ト世上ニモ申唱ヘ候今度長州處  
置モ申上候振ニテハ朝敵罪名相除家政不屈ヲ以  
相咎メ候事ニ候ヘハ畢竟一昨秋暴動之事ハ方付  
候儀其首謀之暴徒處置相濟却テ連座之方々其儘  
况曖昧タル事ニテ長々幽閉全御不政且國事掛御  
方私情被夾候様相成候何レニモ形勢一變仕正議  
藩共口ヲキ、候様相成候時ニ御不都合無之様御  
立派ニ被遊正々堂々偏モナク私モナク公明正大  
上下一同朝廷ヲ奉仰候様御輔翼被遊候コソ執柄

御初御職務ト奉存候攝關御家ニテモ平常ハ政令  
御關係モ無之候得共國事掛御奉之上ハ朝政大小  
トナク御匡救被遊乍恐御盡力有之度奉存候是迄  
御前評之時ナド事ニヨリテハ夫ハ國事デハ無之  
故殿下御判斷ナド、御逃避之御方被爲有候以之  
外御間違尋常之事モ皆國事ニアラザルハ無之候  
總テ朝政御正シ被爲有度奉存候先差向幽居御免  
十九日ニハ是非共被行候様奉願候是偏ニ朝廷御  
爲計ニテ申上候事ニ御座候過日殿下へ建白上置

候

○下文二月  
條末に收む

二月十七日

實愛



陽明御殿御近侍中

○實愛呈關白書

有栖川宮以下一昨秋暴徒ニ黨與有之候歟御疑有之幽閉被仰付其後御糺問ニモ相成候得共形迹不分明曖昧タル事ニテ長々幽厄之様世上議論モ有之人心不平之儀ト奉存候ニ付御赦免可然旨是迄モ申上候儀此度長州處置幕府言上於大膳父子ハ一昨冬謝罪以後恭順謹慎之趣ニ付朝敵罪名相除候由削封等之事ハ全臣下統御不屆政令不束ヲ以相咎候儀ニ有之候得ハ右關係幽居之方々御免相當之儀ト奉存候既首謀處置相付候儀連座其儘被

差置候テハ條理難相立奉存候就テハ一昨々年來籠居之向々モ同斷被免候様奉存候事

○大原重德呈近衛忠房書

上略昨日ハ御對面寬々御咄深々畏存候其砌御咄シ

申上候長州一件ニ付一昨々年八月并一昨年七月等之舉動ニテ御咎引籠之人々御免ニ相成候儀昨日愚存申上候ニハ幕命ヲ老中トモ相傳へ御請申上事濟之上ニテモ御宜哉ニ申上候此儀段々勘考仕候へハ矢張事濟ニ不拘御早ク被免候方御宜哉ニ奉存候子細ハ長州朝敵之名ハ相除キ候旨言上所置相附候上ハ其本タル長州モ寬典之思召ニ被



爲在候ハ、其枝葉タル輩尤寛典御至當ト奉存候  
間早ク被免候方御宜ト奉存候且又朝敵之名相除  
候ニ立札○制札場に揭示せる其儘故ニ除却致候  
様之人氣ニ候間若又諸藩有志共彼是ト評論仕候  
上ニテ御免ト申様ニテハ朝議御寛典之思召モ立  
カタク哉ニ奉存候昨日龜忽ニ申上甚恐入存候間  
更ニ言上仕候若自然今日御評議被爲在候砌事濟  
之上ニテモト御一言御出シ被遊候テ其レニ御一  
決ニテハ甚心配仕候間改テ言上仕候彼薩シリヲ  
シヲ御憚リ被遊御一言モ御出シ不被遊候ハ、宜  
候得共自然事濟之上ニテハト御一言被爲在候テ



御掛之御方々様一寸ノバシト被思召先入主トナ  
リ候テハ甚恐入存候間右改テ言上仕候尤極々内  
内之儀誠ニ御腹内ニ御納被遊候様奉願候下略  
萬曆二月十九日八段御評議御出申上重徳白雨人  
朝彦親王御記二月十九日乙酉正親町三條ヨリ有栖  
川以下御咎メ御免之儀言上然處今日不參ニ付廿  
六日迄御延引其儀御出申上  
廿六日丙辰御評議過日正三差出ニ相成候書面決評  
之處只今被行候方又防長後被行候方兩様難決仍  
叡斷ヲ相願候處只今ハ先見合防長所置後可取計



旨御命併何レヨリ有栖川宮始之儀申願候共國事  
掛兩役等取合ハ無用之旨御沙汰御請申上一同也  
三月朔申庚御所使到來賜勅書二十六日御評議一件  
御心配之御模様且予愚存ヲ申上候邊モ御尋仍只  
只衆心御覽之爲愚意ヲ申上候旨御請申上ル  
六月十八日巳乙關白ヨリ内談箇條略中予ヨリ申入箇  
條九條圓心眞○の心は素道堂○の誤は千種入道岩倉入道  
萬里小路路○富小入道等歸洛慎予近衛前關白兩人  
ヨリ出願致候様内願之者有之其邊何カ相願旨申  
入置畢

按八月三十日に至り復た幽閉の輩免釋云々

の廷議あり參看を要す

二十七日巳丁參臺殿の櫻花を觀給ふ

長橋局記二月廿七日今日參内殿内庭の花を覽  
に付長橋より内夕内膳内一とをりふ附な一折進上  
略中親王も成せられ何もノ例の通なり内包物  
下さる、准后もは内參りあらせられ寸内花長橋  
參り進上致略中子刻頃入御略下

是月内裏東北隅の宮垣を改築して其區域を廣め尋  
て東宮御殿造營の工を起す

言渡正月廿八日良角御築地御取廣ニ付地爲踏固  
人夫之内最寄町々子供差出度由松平若狹守書付



武傳被附以越後申入可爲其分被申出

八月七日東宮御殿木造始爲御祝儀金貳百匹宛職

奉行へ賜之旨女房被申出

廿四日東宮御殿立柱被爲濟恐悅以番頭河修理職

申上

廿七日花御殿上棟二付職奉行中へ爲御祝儀金三

百匹宛賜之旨以越後被申出

〔續愚林記〕二月十五日乙巳進書翰於博陸許中宮垣

御取廣二付地築有之市中男女雜踏漸衣裝盡華侈

之趣有風聞方今天下治亂未定衆庶注目於朝廷之

處遊戲相近之儀可被失人心之間不可然旨等同上

書進之博陸同意猶可被加勘考之由被報之

十六日丙午自殿下被下書狀昨日申入宮內地築之

事武傳被示遣之處武傳野宮黃門進返書辨解之其

趣意全矯辨飾辭也然而當時嬖臣雖當職聊猶被憚

之仍如何可然哉被示之如此儀斷然處置無之被談

下之條所存之外也每事多如此仍不及執申此上者

可差置旨答申了

十九日己酉近日都下男女衣服盡華侈徘徊于近邊

今日鴨東妓女西廓遊君等盡華美來於此邊是宮內

地築并鴨水大橋新造等二付○架橋の事慶應元年閏五月條末參看群

集之由也此中遊民妓婦等或男子化女形或婦人變



男裝狂躍以絲竹鼓鐘等添興六門內既濫入云々日  
來憂慮之間申入于博陸之處不被加制止方今天下  
治亂未定萬姓不得安堵之處朝廷如此唯悲歎悲痛  
之至也

七月十三日己巳午半過參內國事御評議也參集如  
例中略夕各參於御前少々御評議有之此後良隅御建  
廣之儀ニ付衆評有之殿下兩役等悉佞媚之說阿諛  
之論奉汚聖德難忍之間予頗發諷諫之詞下略

〔朝彥親王御記〕七月四日庚申良角御建增ハコレモ六  
个敷併先十三日御評議ト相成衆議ノ方御治定ト  
先相成

十三日己巳從關白尋問个條中略御建增一件付尋問此

儀ハ衆議ト答了中略於御前御評議ノ个條中略親王殿

ノ儀押テ可被仰付旨御沙汰ニ付衆議ノ所三條ハ  
思召次第久世五十步百步被爲在候テモ御子細無  
之ト先被申上其餘ハ總テ思召通ト相成併窮民御  
スクイノ儀ヲ思召ル、儀三藩へ被仰聞度予願候  
右ハ上ノ吳々モ御失德ニ不相成様存ニ付申上旨  
答一同同意其旨被運候事

〔光愛卿記〕七月六日壬戌參殿下拜謁申入條々中略被  
命云正三前大納言云先達以來諸價沸騰殊米價餘  
程沸騰萬民窮乏又先月五日以來長征皇國軍民殞



命數萬之折柄於朝廷ハ自宇治田原澤山大石被取  
寄御庭作又今度乾の○良誤角御弘ケ地面へ東宮御殿  
御新造甚御不憐愍不可然是又尹宮へ正三ヨリ申  
入尹宮遮テ言上尤叡慮不被爲叶如何愚存哉被尋  
給予申云正三申條知一不知二所存光愛深學問ハ  
決而不仕候得共後水尾帝以來書物餘程所藏熟見  
度々仕候處凡當今程去戊午年以來令惱宸襟御帝  
皇不被爲在幸御機嫌克壯健御乍恐先帝ナレハ餘  
程御虛症如此於被惱宸襟ハ所詮不令保御哉ト奉  
存候御壯健ハ天下萬臣幸悅段々奉令教戒或奉迫  
自然御病引出候テハ萬臣心配也又軍事ハ被委任

幕府之儀又長征迎モ元來幕政不正ヨリ發シ候儀  
不預朝廷儀又御庭作東宮御殿御新建等被止其料  
ヲ以可救窮民幕府へ御沙汰相成候共御受不申上  
必然之事又發御病候テハ恐縮之儀一天萬乘之天  
子隔五六里所ヨリ石ヲ取寄御庭作被爲遊候共我  
我庭石居替候モ同様之儀無子細御保養旁御慰御  
庭作無御斟酌被仰付方可然奉存候又東宮御殿御  
新建之事成程御近例ハ無之候得共是又目出度被  
仰付方ト奉存候元來御同居我々子息モ同様之儀  
ニテハ恐入候儀十分花麗被仰付方ト奉存候  
十三日己巳未刻過參内國事召御前中略東宮御殿御



造營如何哉被尋下尤被建可然旨申入尹宮云左候  
得ハ一會御相談之上可有御治定被申又幕ヲ被恐  
朝廷東宮御殿被建ニ付一橋會津へ勅問之上可被  
建事甚不得意也略下

〔近衛家文書〕

○正親町三條實愛書翰

略上此頃宮垣御ヒロメニ付地築有之雜人群參之由  
一向不存知申十四日近邊アマリ賑敷候故承候處  
宮内御地築男女雜踏之由市中モ大ニ張込衣装拵  
入天覽候ナト申居候奴輩有之候由實ニ驚入候先  
日賢所之時モ有之大驚候へ共跡之祭故其儘ニ相

成此度ハ所勞引居候故不承候テ手オクレ候へ共  
閉口致シ難ク十五日朝以狀殿下へ申上候處武傳  
へ殿下ヨリ被示遣候由以先例伺定候由尤華侈ハ  
無之様其邊ハ心得下知致シ有之趣武傳申上候ニ  
付如何可然哉昨日殿下ヨリ被尋下候間斷然御差  
止ナレハ宜候へ共格別之事モ無之ニ人之穴サシ  
候様相成候歟元來兩役抔朝家御聲望ヲ意ト不致  
段實愛 彼是申候様相成御座候事故モハヤ其儘ニ  
テモ宜ト御答申上候以矯言飭辭申上候へハ夫ニ  
テ相濟以好言甘辭奉註誤人主候テモ忠節ト相成  
悲憤慨歎前途闇々進出候念無之縮退仕居候尤兩



役ヲハ責ルニハ及ヒ不申人材御撰擢ヲ失ハレ候  
迄ノ事ト奉恐入候略下

二月十七日

實愛

陽明御殿御近侍中

○實愛呈關白書

宮中地突ニ付市中雜人群參候様觸示候ニ付既昨日老少男女夥敷群集饅頭被投下候趣仄ニ承及候殊ニ衣服華侈ヲ盡シ候由當節天下治亂未定萬姓安堵モ不仕近年國事ニ死亡之人民以萬算候事ニモ至リ今以草莽中ニモ國家ヲ憂慮致候輩不少人心洶々物議騷然之時節且失體ヨリ釀シ候事ナカ

ラ大樹ニモ本土ヲ出妻孥ニ別レ長々旅寓實ニ艱苦中之儀於朝廷ハ御心配モ無之様相成候テハ議論モ奉恐入候素世事ニハ關係無之只風月計ヲ被翫候朝廷ニ被爲有候ヘハ御斟酌モ無之歟ニ候ヘ共近年之事ハ全左様ニ無之叡慮宸衷ヲ以被仰出候御時世此頃ニテモ月中三箇度國事御評議モ被行候由乍恐御不都合ト奉存候以前傳聞仕候ヘハ遮テ可奉言上之處久々所勞籠居一向何事モ被知不申既昨日有之候由今更申上候モ後レ候得共朝廷ヲ衆人注目伺居候時節閉口仕候テハ臣子之分難相立不顧畏憚申上候此儘被成置候ハ、近々鴨



水大橋新造世俗砂持卜相唱都下遊民共盡花美狂  
躍仕候族終ニ宮中ニモ相及可申左候テハ實々奉  
恐入候間無據申上候多人數雜踏候ヘハ地面疾速  
ニ相固リ候段可申立候左候ハ、當時一橋手付仕  
事師卜力申右様職分之者多人數上京仕居候右等  
被用之相當候事卜奉存候冗費之說モ可有之候得  
共拘費用汚朝家候テハ輕重無論之事卜奉存候尤  
相役ヘ可申談筋ニ候ヘ共彼是迂遠ニモ可有之歟  
乍恐殿下ヘ言上候事

〔忠能卿記〕

二月十七日九重丑寅角御敷地廣

有栖川宮舊冬

地轉

兩三日地突也諸人美麗出立出頭不苦旨武邊觸

示之由種々之體出立成群長伐之世事ニ不似合事  
件偏天魔橫行之世也可恐可歎偏奉按儲皇者也東  
宮殿來九月中加修理出來之旨也今日出頭之雜人  
賜扇子饅頭等由也

六月廿七日采女來錦臺先日風大損跡ヘ被建御茶

屋四帖半三帖並土間並迎春之北御新建出來右御

茶屋美麗襖原在正照○正は歟畫引手後藤一乘作眞黃

金龍之丸其餘美善難述又御庭作自宇治山川被運

大石廿四五自一原二瀬村同被引寄凡石運用途千

金ニ近由也又東宮御殿東北御弘メ地ヘ被引移御

建増之由初取調之處御止元有栖川宮門之邊ニ四



五間御新造之由也

[按]宮垣増築の起因は文久二年三月廿五日の條參看を要す

三月三日壬戌上巳和歌會

[長橋局記]二月廿日此度はしめて仰出され上巳の會の歌の題書付進上は飛鳥井中納言殿へ奉書にて申直に請あり書付上らるゝてんあろはされたる尺に清書は奉書にて申

[言渡]三月三日上巳御會申沙汰參仕冷泉中納言被届前關白詠進到昨日理之旨被示以高丸申上

十七日丙子内侍所本殿渡御の儀終るを以て臨時御神

樂を行ふこと三夜御所作あり

[言渡]三月十七日戌刻許出御事々如例榊了入御子

時子一刻前

十八日酉半刻出御事々如例韓神了入御子刻

十九日酉半刻出御事々如例韓神了入御子一刻前

[非藏人日記]三月十七日丙子陰晴時々雨内侍所三

个夜臨時御神樂初夜也奉行職事甘露寺頭辨勝長

朝臣其外諸役參集戌刻出御御所作畢子一刻前入御寅半

二刻宴終略下

[言成卿記]三月十七日風雨烈々從今晚内侍所三个

夜臨時御神樂

昨夜冬本殿渡御延引被行

御服高倉三位



云々被爲在出御御所作韓神○韓神は了入御略下

〔安倍季資家記〕三月十八日今日中夜也戌刻出御御

鈴了直御神樂次第如例但佐々波得錢子被略之略中

本拍子前左衛門督末拍子基佑朝臣附歌按察前大

納言源中納言略中笛景順筆築季員和琴御所作略中人

長忠功韓神了入御○初夜竟夜記事略寸夜

是月多武峯社に祭典費を賜ひ四天王寺に造營費を賜ふ

〔二條家日記〕三月廿一日多武峯十字坊ニ治部權大

輔面會左之通申渡

來ル辰年十月談山明神相當千貳百年神忌候趣

先達テ届出候ニ付今般關白殿深思召ヲ以御所

へ被仰立右神忌執行爲御手當從禁中別紙之通

金三千兩御寄附被爲在候猶又攝家方始藤氏之

方々精誠御奉納被爲在候此段心得可有之候

別紙

覺

御寄附金三千兩之内

金千兩此度御渡

金千兩來ル九月御渡

金千兩來ル卯三月御渡

右之通傳奏方ニテ可被請取候攝家方并藤氏之



方々御奉納之儀ハ來ル辰年迄ニ御渡可有之候  
〔續愚林記〕三月十一日庚午攝州四天王寺役人來彼  
寺院燒亡再建願ニ付今度從禁裏白銀五百枚御寄  
附之儀畏申之

四月五日甲午宮庭怪異あり陰陽寮に密命して清祓を  
修せしむ

〔光愛卿記〕四月四日癸巳略上關白殿拜謁昨朝常御殿

御流水東庭七月計流産小兒肩狐喰破捨置花壇方

鳥飼隱密取捨尤稱鳥分幸主上未被知食併明日令

幸德井清拂尤隱密可然旨武傳可申渡被命野宮へ

申渡近年宮中狐龍池鵝喰殺或鷄頭落置于宮庭之

間稻荷社神職被仰付雖有御祈禱無其驗

〔朝彥親王御記〕四月四日巳癸從野宮尊關白予飛鳥井

等也泉殿邊不淨之風聞極密相聞候故明日清拂幸

德井へ被仰付ニ治定之事尤御場所柄故他聞ヲ恐

候狐ノワサノ由也尤七月計ノ赤子由也

六月二日丑己狐ノ一件荒々言上是又御承知ノ事

〔備考〕

〔忠能卿記〕四月廿八日丁巳昨夕口向之者來話ニ此

中ヨリ狐彌御内儀三仲間口杯へ日夜出頭ニ付奥

ヨリ何へカ御下ケトカ御申付之處有栖川宮ノ森

ニ數年住候狐御弘地ニ成甚難澁ニ付日夜出候由



鞍馬口下ル妙見寺○見は之森中ニ社建勸請有之  
候ハ、再出不申由申述依之社料百金年々米五石  
ツ、被下旨役僧呼出表向申渡之處僧返答存外之  
儀畏御受但拜領物之上自然御移無之ハ恐入旨申  
上之處執次云夫ハ經文之力ヲ以伺候様申聞僧退  
御下ケ之婆ニ頼候處同様申候ニ付近々社出來之  
由一笑ト申事

五月十日戊辰濱

○正親町公董の作名

來狀

昨日狀也

略上御所出頭狐御下ケトヤラニテ妙見寺へ勸請  
之後モ矢張日々出頭強テ人ヲモ不恐由口向之  
者之話ニ餘リ鳥類澤山被飼置候故哉トモ申候

へ共白晝人ニモ不恐ト申儀ハ實ニ澆季殊九重  
御前寔以歎息之至ニ候何分白日晴天之御處置  
無御座候テハ陰物得時色々變可生ト恐入候御  
改正而已祈念仕候事ニ候

六月十四日辛丑濱へ遣狀

御所御飼鳥益數多鷄鶩鶴孔雀ヲ始小鳥百餘羽  
ニ及候掛仕丁等受大利陰ニ惡口云々奇怪之形  
勢也妙見寺狐御鎮守砂持等大流行奇成人情ニ  
候詰リヤケト見申候

〔言成卿記〕六月二日頃日風說世上在怪異事稻荷鎮

守造營妙顯寺小川法華宗其子細有栖川宮舊地下リ



松之陰二年久住居靈狐今度禁裏御用地ト成失居  
所眷屬流浪難澁中略依從禁裏御内儀御鎮守造營料  
金百兩不取敢給云々年々拾石○參石御寄附云々  
被稱慶中大明神慶應年中被立神號云々甚不可說

〔任長朝臣記〕四月廿六日乙卯晴傳聞去八日常御殿  
前庭有怪物赤子無片腕死矣女房衆議而令問其妖  
于稻荷神曰是狐孽也三百年以往住于有栖川殿境  
内而今爲御造營被穿其居穴不堪怨願可被建祠于  
妙顯寺内云々就斯言速被建小祠於彼所被埋死赤  
子于淨華寺○寺は院の誤云々是非公議密々女房之沙汰  
云々汚地令陰陽師清掃之事有之旨也

〔按〕本祠は妙顯寺本堂の東南に在り寺傳に據  
に慶應二年五月廿七日執奏清閑寺家より形  
代遷坐毎年米三石を賜ふ維新後神佛分離の  
際本祠を廢毀し近年に至り舊地に再建慶中  
大權現と稱すと云ふ明治卅四年八月本寺に就て聞く所を録す  
六日乙未一橋慶喜松平容保松平定敬參内關白以下議  
傳に謁して長防の處置に係る諸家の歎訴を斥けん  
ことを請ふ

〔朝彦親王御記〕二月十九日乙酉例刻一同參内中略退出  
酉刻關白へ申入个條左ニ

一昨十七日近衛前關白ニテ承り候薩州へノ御



内勅書以岩倉入道賜候旨右ハ予ナニトカシリ  
ソケ候様トノ御書之御要子内々心得ニト咄驚  
入候是ハ全リカン説ト相心得候へ共關白殿ニ  
テ勘考頼置畢

四月三日壬辰小野權之丞參ル令對面之處偽勅書一

件尙明日關白殿ト相談候様頼ノ事

六日乙未一會桑參内國事掛兩傳等於小御所下段對

談御スキ聞三藩言上左ニ

防長之所置追々相運候右ニ付從何入説歎訴候  
共スシヲ不得歎願等ハ總テ御取上無之様相願  
度旨尤先頃公武御一テツ之儀伺候へ共藝地色

色流言有之小笠原壹岐守モ心配ニ付申越候仍  
申上候旨演説也

其餘偽勅書等之咄モ候事其偽勅書之寫押テ寫被  
乞候事

直様御前へ一同召相伺候所不及評議入説等無取  
用旨御沙汰且偽勅書一件是又サヲニ个様之儀無  
旨可及返答旨御命仍以武傳三藩へ右之由被仰聞  
候事

五月六日甲子一藩原市之進會上田傳次桑成瀬木工

右衛門等參對面ヲ乞故令面會候處先年脫走ノ三  
條以下五人坂地迄此頃召寄候故若何レヨリナニ



ヲ之儀申出候共サ用無之様從三藩使ヲ以申置  
旨也仍承知之旨返答ス

〔續愚林記〕四月六日乙未午半斜著直衣參內國事御  
評議可有之云々殿下以下例之人々九條亞相不參兩役等

參集又一橋中納言會津桑名兩中將參上於小御所  
下段殿下以下到兩役面會防長之儀其處置追々差  
詰候ニ付長人等諸方遊說或京家歎訴等可有之此  
上寬大處置抔議論於有之者却而可生紛亂之間入  
說愁訴御採用可無之亦於藝州邊勅詔兩端申唱御  
沙汰書流布有之人心疑惑於小笠原壹岐守藝地出役也  
甚心配之旨申越之於一會桑同斷旁右之段及言上

旨一橋述之此餘無他事呵々之至也此後如例殿下  
以下至兩役召御前前條之趣尤無御變動又於勅命  
者一度被仰出之外無之間可安心旨以武傳可被仰  
渡由被仰出近日之事每事如此雖發言無益之間閉  
口了雖似木石於今者奈何之唯々慨歎而退了

〔光愛卿記〕四月六日乙未午半刻過參內國事御評議  
也一橋中納言松平肥後守松平越中守等參內於小  
御所下段殿下右大臣尹宮常陸宮內大臣殿左大將  
殿兩役等面會國事言上此間內々出御于中段御襖  
聊開之垂簾聞食予此間候御前依不出下段是頃日  
浮說流言雖有之必不可有御動搖旨言上也亦浮說



流言書取一紙御沙汰書之旨ニテ指出各偽物無相違之間有御前評之後以武傳三藩へ被返下

備考

忠能卿記四月廿四日癸丑重胤卿來狀取要

略上備中一件○四月十日長州人倉敷代官所を襲撃の件餘程之事之様

ニ承候全ク夫ニテ長征進發モ延引ト承候極内ナカラ正三内々話合モ承候處當時役人中實ニ何モ不被知皆御前ニテ關尹山德陽御評定又御學問所ニテ右五輩評決十日モ過候後役中へ被示候由ニ候夫ニテハ實朝威難立一會次第ニテ苦心仕候正三モ色々配慮心痛之由ニテ當時ニモ赤心誠忠之

臣三番所之内ニ有間敷哉ト被示候愚存ニハ無之

ト答申候先有柄以下○幟仁親王以下幽閉の人を指す出仕ニモ相

成候ハ、有志之輩ハ存付申出候人モ有之候哉當

時之御仕向ニテハ一言申出候ハ、蒙御咎候夫ヨ

リハ閉口ト一同決心ニ候事ト被存候由返答仕候

七日丙申松尾祭を復し權中納言藤原長順葉室等を遣し

て幣を奉らしむ

長橋局記四月五日來七日松尾祭再興に付今日

奏者所より葵あふひ桂かつら上る

松尾祭再興に付今年より願により撫物出さ

る、奏者所へ申出參初ほ白かね三枚出る松



尾より上るあふひかつらは掛さ、れぬ事○御簾に懸さ

七日松尾祭の當日に付内侍奏聞長はし履まはらる、ひとへ衣なり常に所にて覽しられかへし

給ふなり○當日の記事は長橋の自筆にあらず

〔非藏人日記〕四月七日丙申晴松尾祭御再興陣之儀

也陣被始卯刻傳奏廣橋大納言胤保卿奉行職事清

閑寺頭辨豊房朝臣陣上卿柳原大納言光愛卿辨葉

室辨長邦參向上卿葉室右衛門督長順卿參朝無之自里亭

辨同人陣相訖之後柳原殿之外各社頭二參向但神式

之後有言上

〔光愛卿記〕四月七日丙申今日松尾祭再興宣命事可

奉行旨兼日頭辨豊房朝臣相催之間卯一點許行水

著束帶中略出門經陽明門代入建春門經承明門外昇

諸大夫間階至申沙汰間告參上之由于頭辨豊房朝

臣事具之由豊房朝臣告示之間則著仗座與其儀經

化德門左青瑣門等入宣仁門傍南扉先右足至參議座末北壁

下一揖西面脫沓懸右膝次懸左自右足立揚傍北壁西

行著戸間中程南面一揖安座拔左足顧座下引寄裾直平

緒垂正笏候次頭辨來座下方仰仰詞其詞

松尾祭可有再興宣命ヲ令作ヨ

予拔左足微唯次朝臣又仰云



以右衛門督藤原朝臣使卜七ヨ  
 予微唯朝臣仰了自懷中折紙宿紙一通取出置予座  
 前予置笏取折紙一々披見置座前取笏目頭辨朝臣  
 退入次予互笏于左手以右手取折紙入懷中  
 孟夏祭祀始於承和御代被行往々中古廢絕經數  
 百星霜焉其再興也歷朝有叡念久矣抑治平御宇  
 猶有此舉况方今夷狄來舶人心不和皇國安危被  
 惱聖思之秋也不祈神明何有治國安民之術乎於  
 是再興廢祀修飾故典捧持宣命辨備幣物式月式  
 日使被發遣限以不朽偏依明神冥睠四海昇平萬  
 民康樂玉體安穩寶祚延長之事宜令載宣命矣  
日兼

再興傳奏廣橋大納言胤保卿談予云件仰詞或依  
賴儒師儒師作進此分可被無子細哉云々職事仰  
詞武運延長皇國中武運歟又德川氏武運歟之字有  
之武運延長皇國中武運歟又德川氏武運歟之字有  
決而舊記有細間敷之旨被示甚不伏之體也而今夫  
矢張武運延長二字除之誤  
可然○二延字は蓋四字の誤

次予一揖起座降長押著沓右回一揖先之官次予移  
 著端座兩揖居向東面互笏於左手繚裾取出檜扇直  
 沓了正笏召官人二音如例官人橘久芳稱唯平伏地  
 上候氣色之後來長押下居予仰云軾ヲケ官人稱唯  
 退入持參軾置之繚裾久芳不直裾後日尋久芳予立派  
 退次又召官人仰云大內記コナ夕へ次大內記修長  
 朝臣來軾予仰仰詞如職次予互笏於左手以右手自



懷中取出折紙下之附板敷大內記稱唯披見懷中折  
紙退入次頭辨來軾下神祇官請奏予置笏刷左右袖  
披掛紙上如下例取上請奏於左方少々披之打合當前  
披之高上又聊引下覽之朝臣仰仰詞依請尔予微唯  
朝臣退入次予如元卷調置前取笏次召官人仰云左  
少辨コナタへ長邦來軾予互笏於左手以右手取廻  
下請奏附板敷取笏長邦披見結申松尾幣料クサク  
サノモノアテサク  
給  
ハレコトト申予仰仰詞如職長邦微唯卷調文持之退  
入次少內記中原職明笏帶劔於小庭邊取氣色予目許  
來軾依六位也  
已後倣之進宣命草入置予前予置笏聊引寄筥  
刷左右袖披見如元卷之納筥取笏微唯職明退入次

令官人召頭辨

其詞頭辨コナタへ安永六三廿五權

辨ヘト仰也頭

豐房朝臣來軾予置笏授筥取回シ朝臣

持筥予把笏仰云奏聞

不仰內覽關白朝臣退入次奏

聞了歸出授筥予置笏聊引寄筥刷左右袖披見朝臣

仰云清書セシメヨ予微唯朝臣退入次予以官人召

內記

其詞內中原職明來軾予授筥取回中原職明取

筥不披予仰仰詞

如職中原職明微唯退入次少內記

持參宣命清書

入予置笏披見如元卷之納筥更給之

予取笏以片手押出也內記持筥退立小庭次予拔足

居向北一揖左廻向南著脊

如懸尻シ立揚左廻一揖

又左廻出當間經小庭出軒廊東二間

添東降石階命



召使令取裾而持之右心得之處而召使不經階下明

前階於南殿坤角程垂裾入北廊中央間立西二間西與

柱等同立頭辨豐房朝臣出來予懷笏目內記職明進

來予南邊奉筥予取之授豐房朝臣文ノ下ヲス職豐房

朝臣取筥予取笏仰云奏聞暫時豐房朝臣出來授筥

予懷笏取之朝臣仰云御覽シツ予微唯朝臣退入次

予給筥於內記經本路復仗座其儀如初內記置筥座前退

次召官人仰云外記召セ外記中原職明外○職明本官

記參軾予仰云右衛門督ハ候ヤ外記申云不候次予

互笏於左手以右手取宣命賜之外記取宣命予把笏

仰云使ノ許ニ持テ參レ職明稱唯退次以官人召內

記內記來軾予返給空筥其儀如前內記取筥退入次予不

令撤膝突居直北面揖降長押著沓立還揖經宣仁門

出敷政門政官史輔世宿禰外記師親朝臣外記予向

左中辨座氣色淺揖政官答揖次出建春門退出于時

辰刻許解齋

宣命如此草宿紙清

天皇我詔旨止掛畏岐松尾乃大神乃廣前尔恐美

恐美申賜止者久申久去承和乃御代利與始氏四月式

日尔奉出賜志比此祭祀乃中古利與以來廢絕氏不行

成果乎奴留先々乃天皇毛畏久慨久思食津津未得行

賜年月乎經來奴抑廢乎多留興志絕乎多留繼古止國



治利民饒奈御代毛志貴賜比行賜布況近夷狄等  
乃浦々尔到來尔留依氏國內不穩須人心不和須動  
禮毛須者天下乃大亂毛起奈止卒憂危賜比晝久止奈夜奈止  
久深久聖思乎惱賜布如此患難乎攘除岐普天率  
土乃政乎平久安久知食者古止神明乃冥助尔不因  
者何時加其時乎得止卒也思食卒氏奈叡念乎凝志一  
尔祈申賜比爰尔祭祀乎興行比祭儀乎古典乃隨  
尔修整賜比今年利與更尔始氏限以永代氏每年式  
日尔奉出賜布禮代乃御幣乎令發遣免正三位行  
權中納言兼右衛門督藤原朝臣長順乎差使氏令  
捧持氏奉出賜布掛畏岐大神此狀乎平久安久聞

食氏廣御助乎垂賜比殃布止伊災者皆悉四海乃外  
尔攘退計賜比自今以後者八百萬代毛皇國太平  
尔公民康樂尔治平賜比天皇朝廷乎寶位動無久  
尔常磐堅磐尔夜守日守尔護幸恤賜止倍恐美恐美申  
賜止者久申

慶應二年四月七日

〔松尾祭再興記〕

松尾祭儀

前祭一日所司供張如常〔朱書〕御戶開亂聲神饌  
當日早旦山城國司一人率郡司等參入依應和辨史  
率史生官掌等參向著行事所屋



其儀辨北一間南面史第二間西面史生南端西面  
官掌同北面辨進自東下

諸司居饌朱書居之兼辨史机史生官掌折敷衝重

一獻巡流造酒司勸之朱書自座後下方勸之

二獻居汁物朱書座後下方膳進之自立箸

三獻

次辨以下起座為先下薦

次內侍以下參入著東門北腋舍座今參度

上卿參入於二鳥居內辨史相揖西上南面朱書今揖上卿辨依父子相揖

了辨躡居

次上卿以下著東門外南腋舍座

其儀上卿西一間東面辨史第二間以東北面官掌

召使東端北上西面上卿進自南北或宣命之儀訖上

卿復座之後史以下著座朱書父子此時著座

次當東門前立案一基去門一丈許

次神祇官以幣帛二褰令神部置案上

次供神饌奏樂朱書黃鐘調調子安城樂

次供神服朱書撤冬御服

次上卿起座解劔手洗主水司設之朱書於

次上卿參進于拜殿讀宣命訖朱書宣命訖再拜神主參

進賜神主參進賜宣命奉納神殿申祝歸出申返祝

上卿應之朱書申返祝拍手歸出於東門壇上



次上卿復東門外南腋舍座

次神主禰宜進執幣帛入內殿奉之

次禰宜祝等頒葵鬢〔朱書〕插〔朱書〕上卿以下懸冠〔朱書〕上〔朱書〕祝〔朱書〕卿

次諸司居饌

〔朱書〕或兼設之〔朱書〕

次一獻〔朱書〕巡流造酒司勸之〔朱書〕自座後下方

次二獻居汁物〔朱書〕大立箸

次三獻

次撤饌〔朱書〕大膳進

次社司居菓子肴物等於上卿辨前〔朱書〕折敷高坏二本〔朱書〕

次神人居於史前〔朱書〕社禰宜同祝史氏祝辨一獻

巡行〔朱書〕社司持盃一人持瓶子〔朱書〕盃神先拍手三段

次辨召官掌稱唯參進于庭中

次辨仰云宮內省召錄參入辨仰云御飯堅樂〔朱書〕給〔朱書〕遍

宮內錄稱唯退去召膳部膳部稱唯錄仰云御飯賜

遍大膳進依次賜之

次大膳官人申御飯給畢由

次上卿以下起座〔朱書〕為先於二鳥居內辨史相揖退出

〔朱書〕神饌撤拾翠樂御

〔言成卿記〕四月七日晴今日松尾祭御再興今早朝上

卿右衛門督〔朱書〕長順參內著陣宣命奏下歟辨〔朱書〕藏人左少辨

風聞如公卿勅使上卿持向宣命歟退出〔朱書〕參○右衛門督



傳聞 自里亭俗供半族 到于松尾休所社家 晝飯了内

見社頭迄十八 乘馬云々馬馬具等官物拜借云々上

卿辨父子參向云々

件儀甚不可說覽儀式江次第諸家記各辨參向辨

不參之時者外記已上卿參向之事不得所見略下

大參

大參

大參

大參

大參

大參

大參

### 孝明天皇紀卷二百十三

慶應二年丙寅四月十二日辛丑建春門外北方工作場火あり

諸臣參内天氣を候寸

〔言渡〕四月十二日戊午刻過日之門通御普請小屋燒

失暫時鎮火右大臣殿尹宮常陸宮前關白殿内大臣

殿左大將殿鷹司大納言殿等御參被伺天氣被候御

前御兩役加勢近習等同詰候鎮火之後退出

一橋中納言會津肥後守松平越中守上杉式部大輔

由良信濃守戸田大和守等御近火伺天氣旨武傳被

示以駿河申入

十六日去十二日良隅御取廣御普請小屋燒失二付



瀧川讚岐守松平若狹守小堀數馬中井保三郎等進

退伺一紙武傳被附記留且於小堀數馬八組下之者不

行屆之儀候間伺之通差扣自餘不及其儀旨可被申

渡哉被伺以駿河申入小時小堀數馬計差扣被仰出

申渡

〔光愛卿記〕四月十二日辛丑晴戌半刻計內裏良角聊

缺有之處昨年來被召中書王幟仁親王辻猿个新源中

納言卿通富石藥師等地面替各地賜被取廣有御新造猿辻

日之門通內裏合壁被設普請小屋武士瀧川讚岐守

若狹守〔附武士〕小堀交替勤番之處件小屋燒亡予當

時役中扶所勞參內勿論也然處去夜來所勞頭上腫

物結髮不出來不克戴冠之間乍不本意不克參內旨

以前光屬三條前大納言實愛言上了略中主上暫被移

御座于御拜道廊下尤宮中騷動鎮火了還御常御殿

之旨語之幸甚

五月八日丙寅關白殿仰傳云去月十二日御近火之

節兩役近習等遲參自今必可馳參被仰出了

〔忠能卿記〕四月十二日辛丑晴入夜出火日之門通央

少北寄先日已來爲東宮御殿御修覆有假小屋宿番

之仕了蚊火ヨリ燼上由御近火且日來有大亂之風

聞二付上下之騷動難記又破竹音似砲聲彌消魂者

也



二十二日亥辛淑子内親王桂を一品に敘し准三宮の宣

旨を賜ふ

〔公卿補任〕四月廿二日敘品無品淑子内親王宣下消上卿

右大將奉行勝長朝臣同日准三宮一品淑子内親王宣下上

卿右大將辨通房奉行勝長朝臣出大日

〔言渡〕三月八日來四月下旬桂宮一品准后宣下御内

意被仰出旨以駿河被申出○原記廿八日の條に日時勘文あり今略す

四月十四日頭左中辨被附寫添

勅親愛九族聖經法典厚封高位禮制恆範一品某

内親王先帝之子朕之大姉生有聰敏之質更承姆

師之訓兼四教而不違修三行而無懈淑德内成令

聲外聞今法先聖之典方明親親之儀宜准三宮之

崇班以授邑土千戸年官年爵一如舊範主者施行

慶應二年四月

右桂宮准后宣下勅書草之草且當日御畫可爲朝餉

哉可爲内々方哉等之事被伺以權少輔伺之處草伺

之通御畫可爲内々方被仰出申渡

廿二日敏宮一品准后宣下御祝儀紗綾紅白十卷黃金

一枚干鯛一箱鰻一箱昆布一箱御樽二荷豎目錄文匣

入以駿河被出御口上被申出即六條侍從申渡下略

〔非藏人日記〕四月廿二日辛亥敏宮一品准三宮宣下

二付陣儀上卿大炊御門右大將殿辨萬里小路辨通



房奉行職事甘露寺頭辨勝長朝臣

敏宮一品准后宣下ニ付自今被稱桂准后宮御座

次可爲准后御方上座被仰出候事

同宮へ勅使六條侍從有義朝臣參向有賜物添使兼

日議卿有命也

〔光愛卿記〕四月二十二日辛亥今日敏宮淑子内親王

先帝第四皇女主上御姊〔御母按察使典侍妍子甘露寺故一位國長卿女薙髮號禎祥院嘉永〇年十月〇

六日卒去）文久四一品准后等宣下抑皇女他家御相

續御息所簾中等内親王准后宣下尤先例無之尤雖

皇子親王他家御相續准后宣下先例無之不可然歟

後日内大臣殿忠房被仰云尤不可然又攝家中自關

白無勅問依叡慮以關白獨斷商量甚以不可然予苟

當役被要用無先例儀雖可奉諫奏昨年賀茂傳奏以

御敬神神忠雖諫申却蒙无實罪科問其後忠言逆耳

時節不可申一言旨前殿下忠照被懇命間乍不本意

不諫申閉口略下

〔長橋局記〕五月三日桂准后宮々今日一品准后宣下

後禮禮參内に付參内殿よりはれの参に付朔

平門に参覽所出きして四つ半頃迄もよふし申入

あり夫より参覽所へならせられし則ち出門申入

あり夫より参内殿へ大寸け履それし参むかひ

に参る長橋車寄より参非藏人にかゝせ申す寸



るノ、とならせられ外事午刻頃なり夫より常  
所にて盃二こん出る二こんめ天しやくにて  
戴あろはしをとりあり中略未刻ともまはれ申  
内供揃にてはれの行れつはしめの通り退出  
成せられつは内にて退出なり  
〔忠能卿記〕五月三日辛酉雨午半許晴桂宮去廿二日  
一品准后宣下爲御禮今日晴行粧御參内午刻門前  
御通行之旨兼日有傳奏雜掌觸午半前御參未半過  
御退出也抑以皇姉被准后宣下之條有先例歟或不  
落居之儀也地下先駈十人許殿上前駈七八人束帶  
步儀親王常白轅扈從公卿四人網代車代下簾直衣

各具前駈後有車一輛女房歟御轅左右醫師寮伺之  
輩也著衣冠傍行不似例者也

五月十一日巳准后藤原氏御色惜の儀あり

〔長橋局記〕五月十一日准后今年三十四歳に成  
せられつてめて度色惜願あろはし今日色  
は拂らいにて有せられこなたより例はしれ申さ  
寸ゆへをきめあろはし進せられつに付よせさ  
かな一折進せられつ使いよ參らる准后ぬよ  
りもめて度色よせさかな一折上られつ色くは配  
り例あらせられ寸先に袖とめ例かたと  
りにて大寸け履はしめおめし服下さる、



十五日

酉癸

烈風大雨諸川洪水屋を損し禾を害寸

[忠能卿記]

五月十五日癸酉甚雨辰過雨少止風吹夕

方晴混淆滿庭流

或云昨夜雨東河三條之外撤橋云々

昨夜大雨鞍馬

川洪水同村民家流損今朝東川

鴨川を謂ふ

流來旨尤損

人命由也

[言成卿記]

五月十四日甚雨烈風鴨川洪水云々

十五日從昨夜至今朝風雨滂沱午後屬晴賀茂河洪

水云々

廿三日晴鴨川洪水云々三條五條外橋無之

[續愚林記]

五月十四日壬申陰時々小雨天象日々大

同小異午後雨頻下入夜益降續

十五日癸酉曉來烈風甚雨辰半過雨休風鎮雲南行

午後晴北風頻吹落寒冷甚及夕快晴雲彌南出入夜

滿月清光天氣似秋老少著綿入衣服

[按]土山武宗日記六月十日の條に先日來米價

追々高直此節ニテハ市中米屋ニテ凡百文壹

合三勺賣之由米屋共へ賣拂直段凡黑米壹石

代八百六拾匁之由前代未聞之高價也と見ゆ

又八月七日に至り洪水あり參看寸へし

二十四日

壬午

舊制諸大名の參内外様は鶴間譜代は櫻

間を以て候所と寸幕府之を合一の制に更めんこと

を請ふ許さす



〔國事文書寫〕

○所司代申請書

諸大名參内之節座席之儀譜代之者ハ櫻之間外様  
之向ハ鶴之間ト先年中御内定ニ相成候趣右様内  
外ニ寄上下之御取扱有之候テハ御不都合且氣配  
ニモ抱リ候付以來ハ打交ニ相成候様致度此段及  
御内談候事

四月

〔御評議箇條〕五月八日諸大名參内之節櫻間鶴間差  
別自今内外打交ニ相成候様致度書取之事尙殿下  
御取調之上之事

廿四日諸大名參内鶴櫻間申立書差返之事

〔通熙卿記〕五月廿四日外様譜代打交ニ願度由所司  
代書取返却之事

二十八日丙戌新發田藩主溝口直溥松代藩主眞田幸民  
朝寸儀例の如し

〔非藏人日記〕五月廿八日丙戌溝口主膳正直溥朝臣

御太刀一腰御馬代壹枚黃金一匹眞田信濃守幸民御太  
刀一腰御馬代壹枚黃金一匹初參付御太刀一腰御馬同上

詰上  
付

〔續愚林記〕五月七日乙丑溝口主膳正來三箇月詰上

京之旨報之



廿八日丙戌巳半刻許著直衣參内當番且今日武家  
法中等參内也午時頃武家溝口主膳正眞田信濃守  
等參上出會等如例又法中山門兩人仁門出世院家  
妙門院室等參上事々具之間未刻過出御先武家御  
對面賜天盃次法中御對面等了入御

六月二日丑己管絃御所作あり

〔朝彦親王御記〕六月二日丑己午後ヨリ御樂伺公之事

綾小路按察使伺公議奏當番廣橋等被召

予笛 廣橋笙 綾小路ヒチリキ

平調音取

御笙 三臺鹽急二反 同 老君子一反

御箏 陪臚二反 有長

御箏 輪鼓禪脫二反

詠曲 令月 御 有長

御箏 合歡宴二反

御笙 拔頭二反 長慶子二反

右之通被爲有候也

四日卯辛關白藤原齊敬二條に職俸五百俵を賜ひ別に七

百五十俵を加ふ齊敬加賜を辭寸尋て前關白藤原忠

熙近衛の舊功を嘉して終身三百俵朝彦親王賀陽の國事

の勞を賞して終身二百五拾俵を賜ふ親王固辭して

受け寸



〔言渡〕正月五日武傳被附殿下增米一紙留記以女房廣

橋殿御披露候未返出六日被返出  
武傳へ返却

〔朝彦親王御記〕正月十一日辛未飛鳥井中納言入來關

白役料辭退併五百俵ハ御請七百五拾俵ハ右府以下國事掛之者へ賜候方可然旨仍色々議論尙晝後伺公之節可致相談旨ニテ先々別候事

六月四日辛卯武傳兩卿面會關白役料米御達延引今日可相達哉相談ニ付尤ト答畢此儀ハ少々武傳失

念候事五百俵也此儀關白ヨリ右府以下へ吹聽仍悅申入了於御前千金賜之近年諸色沸騰ナニカノ補ヒトシテ被下畢是亦予計へ吹聽也

十八日乙巳關白ヨリ内談个條近衛前關白へ從在坊

中勤仕且筆道御師範又借皇居度々渡御其邊之廉ヲ以三百俵カ五百俵カト相談鷹司准后ハ五百俵故同様ニテハ如何ト被申故鷹司ハ幕ヨリ千俵ト申物有之候故矢張五百俵ノ方ト答畢併兩役邊へ御相談之上御治定ト答候也

武傳兩卿面會ニテ御沙汰扶助之勤仕苦勞ニ被思食生カイ二百五十俵賜之旨演舌畏入之旨答併此御書附ハ可致返上旨申入ルワケハ予へ此賜候へハ上ノ不明ヲ申トナへ予又不忠者ト被申此上之勤仕難致公家武家共ニ異論相生實ニ上ノ不明相



成候テハ恐入且予還俗致候ハ全國家之爲ニ被仰  
付候事ト存候故吳々モ不宜様存ル旨兩卿迄申入  
候處尤之旨返答先書付ハ兩卿落手先々安心之事  
關白へ同様申入候處不承知先々ソコロコニ致シ  
候事

廿四日亥辛過日子へ賜物一件關白ヨウヨウ今日承  
知ニ相成歡入候事

〔二條家日記〕正月七日卯丁非藏人口へ但馬守罷出候  
處飛鳥井中納言殿面會口述如左

近來御用繁之折柄御精勤是迄ハ御役料不被宛  
然ル處此度從宮中被仰出之趣武邊へ相達候處

於武邊モ何之子細モ無之別紙之通申越候右ニ  
付今般爲御役料七百五十俵賜之候段被申上候  
事但武邊書面寫一通被差上且是迄外御職御役  
料ハ五百俵之處當御時節柄ニ付如此ト被申述  
候

別紙如左

二條關白殿

右者以來御役料五百俵宛年々被進候旨被申出  
候且又近來格別御用多端之折柄一際御勵勤被  
成且御所ヨリ被仰出之趣モ有之候付別段之譯  
ヲ以御在職中以來米七百五十俵宛年々被進候



旨ヲモ被申出候間右之趣御兩卿へ御達可申段  
舊臘在坂年寄共ヨリ申越候此段申進候以上

正月三日

飛鳥井中納言殿

野宮中納言殿

右歸殿言上候處左之通御使但馬守再非藏人口へ  
罷出飛鳥井殿面會申述

只今御沙汰之趣深々畏思食候得共篤卜御勘考  
之上御請被仰上候間甚々被爲恐入候得共御請  
之儀暫時御猶豫之儀御兩卿ニテ御含有之候様  
被仰入候事

八日戊辰依召參入飛鳥井中納言雅典卿當時傳奏在役也

殿下於西湖之間御對顔被仰入候御口上如左

昨日御役料米五百俵別段之譯柄ヲ以七百五十俵

拜領之旨深畏入候然ル處別段之譯柄卜申候テハ

全國事多端卜申候廉ニ可被爲在左候ハ、右府尹

宮始外國事掛リモ有之候事故御役料五百俵丈ハ

御請可申候得共別段之儀ハ宜御斷申候旨被仰聞

候處中納言殿御請御尤之御次第兩役共篤卜勘辨

仕猶言上仕候旨被申上退出被致候事

六月四日御參内被爲在候處於省中以傳奏衆左之

通被仰出



關白職多端御用殊近年繁勤自然冗費不少儀  
六被思食候從來連々職料無之候得共被宛行度旨  
舊臘武家へ御沙汰年々五百俵賜之候事

右御請御禮議奏衆ヲ以被仰上

五日公爲御精勤之御賞從禁中格別以思食御内々

御金御拜領

略下

〔光愛卿記〕六月十八日乙巳參内

午半刻

依國事御評議

也兩役予廣橋飛鳥井六條野宮久世等召御前

正三不參

也關白被命云前關白殿

忠熙公

筆道御師範御在職中

國事多端之御時節勵勤且先年假皇居中渡御于里  
亭以厚思召生涯年々五百俵可被賜哉之事

尹宮先年來御用多端之御時節國事御扶助精勤二  
付五百俵生涯同斷哉之事

予申云關白殿被賜物御當職料先達五百俵被賜候  
儀前關白殿雖有御勤勞當時致仕之御身御當職御  
同樣被賜不當歟但昨年入道准后殿

拙山公

爲養老五

百俵雖被賜是ハ御當職料不被賜前之儀旁以御同  
樣不可然之間三百俵被賜候方可然旨申入兩役各  
予被同意尤可有叡斷申上被仰云予言上至當之儀  
可爲其分有御沙汰

尹宮之條予申云前關白ハ當職經歷之儀同樣如何  
哉依之二百五十俵被賜方歟是又有勅許者關白被



申云仰詞可書付有御沙汰久世被執筆  
御在坊中永々傳勤仕且筆道御師範殊在職中彼  
是多端之御時節勵勤其勞不少加之先年假皇居  
中渡御于里亭旁以格別叡慮三百俵生涯賜候事  
右自武傳内府公御參之間以公可有御傳御沙汰候  
事  
先年來御用多端之御時節御扶助精勤ニ付二百  
五十俵生涯賜候事  
右御參ニ付自武傳可申入御沙汰候事  
後聞堅固  
辭云々

十九日丙午前關白殿參上被伺天氣召御前  
昨日蒙  
厚仰生

涯賜三百  
俵被畏申

七日甲午一橋慶喜等參内長防の士民幕府の命に服せ  
ざるを以て問罪師進發の狀を奏す

〔國事文書寫〕

○所司代上申書  
毛利大膳父子御裁許請書差出シ期限之儀ニ付吉  
川監物ヨリ申立候趣有之猶又來ル廿九日迄猶豫  
之儀承リ届別紙書付之通夫々相達候旨在坂年寄  
共ヨリ申越候間則寫二通爲御心得差進候事

五月廿八日



別紙

共ニ申越候間御書ニ取付松平安藝守へ

毛利大膳父子御裁許申渡右請書差出候期限差延候儀難相成筈候得共此度吉川監物差出候書面之趣無餘儀相聞候間願之通來ル廿九日迄猶豫之儀承リ届萬一右期限迄請書不差出節ハ即御裁許違背ニ付速ニ問罪之師御差向被成候間此段可被相達候

五月

本家毛利大膳父子御裁許并末家中へ被仰渡之趣去朔日於廣島表末家名代之者へ御達御座候段彼

是奉恐入候然ルニ闔國士民之情狀中々以私式容易ニ說諭行届候儀無覺束次第ハ已ニ名代共ヨリモ申上候由ニ候得共猶毛利左京始へ申合度儀モ御座候處名代之者歸邑掛ケ途中不都合ノ儀モ有之漸此節罷歸候旁道路掛隔之場所柄迅速申談之都合難出來甚以痛心罷在申候就テハ不取敢私ヨリ御願申出候間微衷之程御亮察被成下此上奉恐入候得共當月廿日迄之處御期限何卒格別之御沙汰ヲ以當月廿九日迄猶豫被仰付被下候様公邊へ宜御取成之程偏ニ奉歎願候以上

五月

吉川監物



〔朝彥親王御記〕六月四日卯辛御前へ一同伺公略中其後退出予被召留候也防長手切ニ付一會桑伺公言上之節公武一和之處以御沙汰書即日御達之儀被申上候仍予言上此儀上實ニ御決心不被爲在候ハテハ御大事ノ事ト申上何レ戰爭ニ相成候へハ種々諸方ヨリ言上其節フト御マヨイ等被爲在候テハ誠ニ困者故厚被回叡慮候様申上ル處決而御マヨイ等ハ不被爲在旨急度御沙汰被爲有候事  
七日甲午午後一同伺公退出酉刻也正三不參候尤一桑伺公會依所勞不參也如例於小御所ノ下段面會御スキ聞被爲在從中納言大樹言上書關白へ差出

廻覽其後歸座於御前御評議御返答書被出候様御治定言上書且御沙汰書等別紙ニ有之候事

〔光愛卿記〕六月七日甲午一橋中納言松平越中守等

參內松平肥後守殿下以下兩役正三不於小御所下

段御面會今度長州征伐之儀自幕府有言上之事如

左

五月朔日毛利大膳父子裁許申渡興丸へ家督申付且家政取締領内鎮靜候様毛利左京毛利淡路毛利讚岐吉川監物申渡猶及過激之舉動候家來共之内重立候者廣島表呼出其餘之者共モ夫々處置可仕段同月八日遂奏聞候通御座候右ハ何



レモ家老共之儀ニ付早々歸國二十日迄ニ當人  
之請書可差出旨申渡置候處十八日ニ至リ吉川  
監物ヨリ使者ヲ以大膳父子初へ申渡候裁許之  
條々達命之儀闔國士民惑亂名代之者歸邑懸ケ  
不都合之儀モ有之漸此節罷歸旁道路懸隔之場  
所迅速三末家申合之都合モ難出來二十日之期  
限差迫リ如何共手段難相成候間二十九日迄猶  
豫之儀歎願仕大膳父子へ達命不行届事實無餘  
儀候間申立之通承届萬一右期限迄請書不差出  
候節ハ速ニ問罪之師可差向旨ヲモ達置候處闔  
國士民疑惑憂憤切迫之情狀鎮撫難届候間此上

猶寛大之沙汰有之候様三末家監物ヨリ申出彼  
ヨリ歎願致シ候期限ニ至リ終ニ請書不差出候  
是迄國情之程推察之上斟酌勘辨ヲ盡シ候處右  
始末ニ至リ朝命ヲ遵奉不致裁許違背候條國家  
之大典不相立候間無餘儀問罪之師ヲ差向梗命  
之者ヲ征討仕候此段遂奏聞候以上

六月

右一紙

大奉書  
半切也

先殿下以下兩役傳覽

但廣橋大納言  
當番候御前之

間不候  
此席

了殿下へ自久世前宰相返上候事此間出御

中段内々有御透聞

殿下以下兩役有御前御評議彼奏聞書付只被聞食



卜計ニテハ不都合歟ニ被思召間有御返答書如左  
毛利大膳父子裁許之儀先般經天聽其末申達候  
處及違背候ニ付問罪之師差向候旨遂奏聞被聞  
食候大樹ニハ長々滯坂此上模様ニ寄進發ニモ  
可及大儀ニ被思食候速奏追討之功奉安宸襟候  
樣討手之諸藩へモ可申聞之旨御沙汰候事

右一紙

大奉書  
半切也

廣橋大納言清書自武傳渡一橋中納

言予案此一紙不入事歟却テ諸藩有志可有誹謗歟  
只被聞食卜計可然歟

前件事件總觸可致殿下被傳仰其體如左

毛利大膳父子裁許之儀大樹ヨリ先般經天聽候

上申達候處及違背候ニ付問罪之師差向候旨遂  
奏聞被聞食候事

右明後日可普告旨自當役殿下へ伺定候處被伺叡  
慮御治定之事

長征之事二百五十年餘動干戈之事我國不有之今  
度及戰爭可有御慎歟無何歌樂等可被見合歟有仰  
而殿下被仰上云軍事ハ武家御委任之儀於朝廷被  
慎之儀衆人不安堵歟不宜旨申上予存意被尋尤殿  
下御同意申上候旨申入者兩役可尋存意被命武傳  
兩卿相役廣橋亞相六條黃門久世前宰相等へ申入  
各予被同意旨被答申入了



今度長征之事二付天下泰平御祈於內侍所可抽丹  
誠旨伯三位資訓王自明日一七今日可勤修殿下被  
傳仰申渡了

〔續愚林記〕六月四日辛卯伊王野次郎左衛門

因州藩來

談長州應接事破談自明五日攻擊云々實皇國安危  
有於此一舉年來苦心之處今終如此天之機數人力  
不可及於今者不能是非悲歎之至也  
七日甲午夕自宮中相役柳原亞相送狀今日一橋中  
納言桑名中將等參內當春幕府經奏聞長州處置申  
達之處於長州不奉命之間今度問罪之師可差向仍  
此旨言上之右二付御返答御沙汰被仰出之趣等書

付二通被爲見下之間所存無覆藏可申上旨殿下被  
命之尤殿下以下被相待之間速可報申云々乃遣返  
狀云蒙下問畏縮別段異議無之此旨宜被申入云々  
彼二通返却了此事及今日非可逮力年來苦心配慮  
精々相盡之處却而蒙嫌疑事實不被相行於今奈何  
之天下亂階有此舉皇國安危亦迫此時奸徒佞臣失  
國家古今同轍然而不能退之徒慷慨無益之至也治  
亂之數不及人力者歟  
九日丙申毛利大膳父子以下不奉命二付問罪之師  
差向之儀諸向へ達之事被仰出旨自相役當番申來  
達書被相廻也



〔非藏人日記〕六月七日甲午國事御評議ニ付關白殿  
已下七方御參一橋中納言松平越中守等參内也殿  
下始兩役衆於小御所御用談御内々御透聞

〔續再夢紀事〕六月十六日山階宮の御書翰福井に達

寸左の如し來翰錄○本文  
の要を抄録す

防長之云々昨七日不時御評定之旨の殿下以下  
一同參朝候處一桑參内以書付及奏聞候其要の  
段々及利解候得共長臣共不伏無據大樹自ら出  
馬從而夫々人數繰出し候由夫に付公武一和之  
御書付拜領仕度旨奏請之處如請御書付被下候

○奏請の内容は本紀七  
月十一日の條末に見ゆ定而從柳營武家一同へ

布告と存候六月三日紀州も出坂下向伯州も既  
こ出陣也小笠原の既こ出舶こて九州へ渡らる  
京極主膳の四國指揮こ被渡候此節人心大こ動  
搖致し全戰國之風こ相成荒々敷こ付宮門御守  
衛邊御沙汰うと申説も起り候得共反而不宜哉  
こ付如舊安々たる方と相成候併一會桑内々餘  
程心配守衛と申事こ候

天心こて和歌管絃被止其他御遊事一切可被爲  
止哉殿下以下へも勅問被爲在候處反而人心動  
搖不宜哉如舊御會事被爲在候方可然申上候事  
防長一條こ付七社七大寺へ御祈又の三社計御



祈と申御評定候處人心云々先内侍所計こて天  
下太平云々之御祈白川神祇伯へ被仰出候事

六月九日申刻認

越前宰相殿

晃

〔備考〕

〔國事文書寫〕

○阿波備前安藝三藩建白書

今度長防禦裁許被仰出候處御請書不差出旨右ハ  
全兩國士民共不服之趣ニ傳聞仕候依テ三末家吉  
川監物等ヨリ歎願書差出候得共御採用不被仰付  
違背之罪ヲ以引續御討入之儀御布告ニ相成候ニ

付テハ天下之人心洞察仕候處何分物議區々ニテ  
固結之場ニ至リ不申彼是心痛仕居候既ニ追々戰  
争有之趣此上彌大亂ト相成候時ハ其虛ニ乗シ常  
常潛匿致居候浮浪之徒蜂起之程モ難計萬々一乍  
恐輦轂之下ニ此件相發候ニ於テハ無此上モ奉恐  
入畿内近國中國四國九州諸藩軍勢過半長征ニ取  
掛居孰モ自國寡兵ト相成何ヲ以テ可奉守護歟甚  
奉心配一時餘國ニ事起リ候得ハ所々ニ傳染可仕  
ハ必定之勢ニテ内地之紛亂ニ國力疲弊仕此機ニ  
臨ミ外寇差迫候時ハ實以皇國之御大事ニ被爲在  
長征ハ暫差置皇居奉守護候外無之申上候モ恐入



候得共時變ニ寄鳳輩ヲ被爲動候様被爲至候テハ  
誠ニ以無勿體且御安危ニ被爲係深々奉恐入苦慮  
仕候此上ニモ時世一二層モ擾亂ニ陷候様ニテハ  
於幕府第一對朝廷不被堪恐懼儀卜奉存候公武之  
御爲ハ則皇國之御爲ニ有之長征之儀今更被遊方  
不被爲在候事卜ハ奉存候得共猶此上ニモ公武御  
熟慮御再議被仰付郭大之御所置被爲施方今之形  
勢一下先御取鎮而後篤卜衆議被爲聞召諸藩ヲ始  
士民奉仰御德候様萬全之策被爲建候様奉伏冀候  
皇國之浮沈今日相窮一同杞憂之餘リ不顧忌憚微  
忠奉白上候宜執奏賴入存候誠恐誠惶頓首謹言

七月十四日

茂勳○淺伊守

茂長○淺野守

茂政○池田守

茂詔○蜂須賀淡路守

齊裕○蜂須賀阿波守

飛鳥井中納言殿

野宮中納言殿











