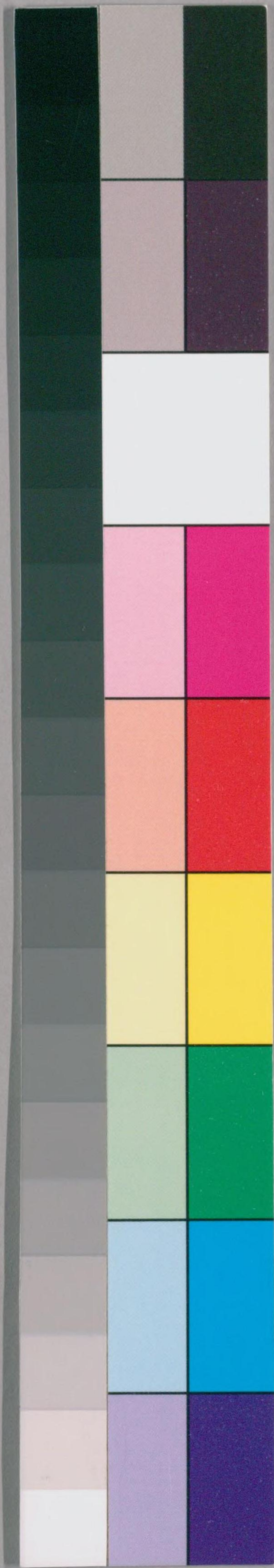


838
297
116

多
共六
其三



三
本多 彦原 布三川

根岸信輔氏寄贈

藤原姓

本多

本河 敏立 彦

本字



二條兵衛家満男中書光秀敏秀居城丸安彦郎
賀茂烏賀茂社藏光秀男八郎中務右馬允
助秀遠千豊後州日高郡本田卿号本田後改本多
助秀男助定始彦次郎後号右馬允

品助定

本多右馬允

助政

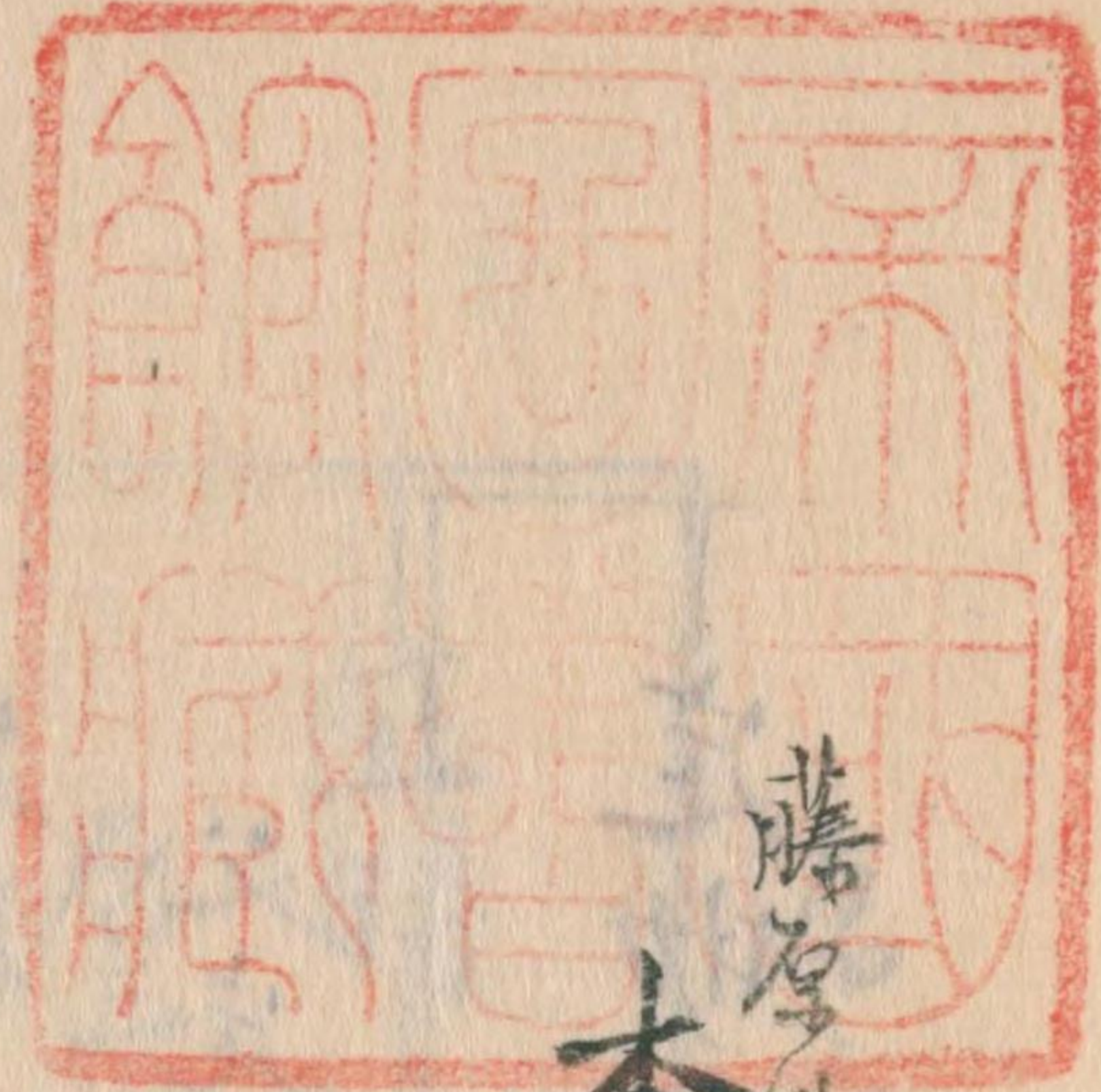
本多小八郎外記

主族尾州

康安元年寺王後三州伯耆海印
土丹

建武三年寺王任尊以有軍功
同年八五賜尾州横根家飯
厚地有書

本朝武家諸姓分脈系図



藤原姓

本多

本河

故立葵

本字

根岸信輔氏寄贈



二條兵衛家満男中書光秀賀茂居城丸安房郡
 助秀遠千豊後州日高郡本田卿号本田後改
 助秀男助定始彦次郎後号右馬允

品助定

本多右馬允

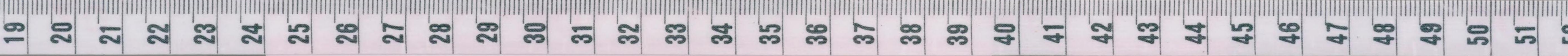
助政

本多小八郎外記

建武二年乙未任尊氏有軍功
 同年八五賜尾州横根家飯
 厚地有書

生於尾州

康安元年寺王後三州伯耆海郡
 土丹



定通

本多右馬助

先父无

生於三州

定政

本多彦三郎

定吉

本多彦三郎

繼父助政之遺跡住三州三井

三井相續

法名道尊

定忠

本多右兵衛

生於三州

父定通死去時幼年以不嗣視父存智為定政之猶子得養焉

定助

本多助次郎

右馬允

生於三州

名三州三井

正時

本多八郎

隼人

生於三州

居三州土井與同姓豐後守秀清不睦兄弟爭立為定時在
信先居後奉仕於
親述居於同州宝劔郡伊奈町

忠政

本多隆八郎

正通

本多八郎

助時

本多平八郎内記

助豐

正助

本多修理

生於三州

奉仕
長親居 信忠居 居判伊奈

正忠
本多修理亮
生於三州

大永年奉仕於
清康居其後今橋吉田守理往行後奉仕
廣忠居天文七年戊戌死去年五十六

本多隼人

正信

生於三州

某

本多左馬助

某

本多甚四郎

忠俊

本多助方丈

生於三州

嗣父先忠之遺領居三州寶飯郡伊奈奉仕
廣忠居其後屬今川義元麾下

弘治三年己未月政落寶飯郡西山岩頭軍功
永祿元年戊午奉仕於

大神居其後與水野下野守信元於尾州石瀨而合戰時進
先登合鎗居軍功

同六年至亥三州一向宗亂時勵勳切與一揆散接戰
同七年甲子之四死年六十葬三州伊奈常樂寺

号龍瑞院殿寶峰壽徳右居士
壽同姓隼人正信子

本多助右衛門

生於三州

志正

享祿二年七廿三州今據律存任於

清康居勵軍切方文四年承尾州守山役與兄助左同進

同九年序子三州碧海郡廣名手役與尾州織田勢接戰而

得源創而北年

本多助七郎

正行

天文九年序子七口元子道林

女子

河合半二郎

壽

正高

本多藤五郎

始藤三郎

生三州伊奈

天文九年序子父死去時十歲居同姓助左忠俊之許同七歲拜

廣忠居於三州區城仍命改藤五郎永祿四年序自三州藤波鑑平軍

始而拜

大神居大軍功同七年序子三州高志同姓彦之郎共勵戰功同十年辰

今川家朝宗備才守毫遠州懸川城是時正高擄於入山瀬攻伐懸川城

正高與同姓之姓女重進先正高指物軍合鎧得首級蒙御感

元慶元年序于江州始川役高名之方厚役被深創經數年而左平愈

天正八年序遠州小山役監察使同十年序甲州降徳行長左平役

進先創上方徳上諸勤御賜物役同十一年序廣岡東傳奉

同十九年序卯五三賜 御書印

武花園

一戴百七拾四年
七拾四年

一戴拾九年
山内河原

台音如

左近衛忠也 少少

天正十九年 辞
六月二日

山内河原

文禄元年 朝鮮乱 肥前名古屋 御侍 奉唐長 五年 唐小園原
御侍 馬江 御侍 寺居
同十三年 寺十 元年 寺八



某 本多助七郎

天正二年 或十二歳 寺
死去

女子 天正七年 寺 文

女子 野條受間 毒 生男子六人
本多助七郎 野條源次郎 母

女子 本多 奥左衛門 光久 毒

正重 本多 藤次郎 天

僧 号 圓譽 善應 居 道木山 宝蔵寺

正幸 本多 藤三郎 藤兵衛 廿藤五郎

母 榊原 提津寺 忠政 寺
天正十一年 寺 生 死 寺 刊



慶長八年三月好拜
台徳公同十四年己酉跡目三百石元和三年中辰花如香
同七年守百何痴癖同八年長島中道見奉行
寛永九年辛酉十二月元年中十一上守寺堂頭

本多藤三郎 藤五郎

幸輔

母綾中治中納言女
寛永九年辛酉父病重幸輔病身故正幸甥之信上殿承
清九郎請為養子謀存智願不果其内正幸外放是知行三百石
河上之故後上京居後路前中納言信長孫有出清而由信乃守同道
河上出所信乃守所歿仕本多正徳守信以得三百石十口
貞享元年辛酉八月天年八十二

本多藤兵衛 好子橋越喜左

幸當

仕本多隈時守康慶後世身他人(田舎品川)

子保七年壬寅正七元年六十六

本多藤五郎

某

生於江戸

寛延元年壬辰九月新規 一ッ橋殿少抱入為久甲領殿助徒傳
十石宝曆五年壬寅十二月為徒目付
同七年丁丑七月 元

本多藤兵衛

某

生於江戸

宝曆七年丁丑十族 一ッ橋邸跡目道為火之番賜石三人扶持金三兩
同九年壬子十一月為徒目付出役歸往料月俸二口同十二年壬午為
徒目付賜十五石三人扶持明和元年壬午四月為地方改役得金七兩
同辛酉始始謁見大叩元年壬午十二月為攝州代官賜石五石四口
行全五兩同五年壬午為大佐詰同七年丁丑九為少進得配世助



寛政五年壬午正月瑞雲後同七年丁亥七月信元後之事元高由
二石收没以下十番録

某 本多増友の茂十郎

寛政七年辛酉八月日現若石居持

某 本多増友の

寛政十二年壬寅十二月家督

元光好 本多松千代 修理亮 八郎

忠儀

子 牧野千太郎

生國之河

因病身不継家督萬居千房考之郎忠以之許後賜之州池鹿邑

生高 本多興友の 半兵衛

居於本多鎮殿時麻佐下傳言信江作治人

うん次 本多興友の 伊成中 仕本多信次

甘河姓藤五郎正高子

本多長次郎

始忠房 久政 甘房

寛永七年丙辰新親被召出為御花畑御番松平伊豆守賜三百俵
同十年丁未加二百石武田内合賜四百石
同十二年乙亥請改御成永久也古和官但時仍眼病慶安元年壬子六月三
日為杉浦内藏元組之休應二年癸丑十二月九日并於今ノ申藏院
于應信院道喜

本多惣兵衛

久次

母

承應三年癸卯自四百俵

寛文六年辛卯十一月六日御出仕生多之儀寺延宝七年辛未七月以病辞馬
方名保左京亮組元禄十二年乙卯四月二十九日 享向寺

于清淨院殿道喜

妻

中津川氏

小栗庄次郎

女

久命

寺多與十郎

與惣右衛門

母小栗庄次郎

女

寛文十二年辛子七十七生於河

文禄十二年己卯七十九御出仕自依於河向而得花付列置土屋相摸進傳
為中津川水野長門守組宝永元年丁未十一月一為中津川組御信濃守組

寛保二年庚十三告老辞賜屋敷為中津川長谷川久三郎子配

寛延甲午辛未八十九年十月同日

于寶國院殿清徹

久時

本多大膳

勤復

勤任如水

母中津川氏

無事

宝永二年己酉五月十三日於河



元文四年未六十九部在任為御書院番酒共城中并他賜三頁
宝曆元年未十一四跡目四百俵於初而御老才列坐酒井大入所
傳之同六年申子十九三罹火災之七
明和四年丁亥十一月十六日病歿為中書清和子水馬助之配
同六年丁亥二月四日居政如水出永五年申二月二十九年丁亥二月四日
号守卷院殿玄通

貞真 大野清貞
甘 為大野又春道方
卷十

久重 本多與左之
甘 子信十年己未十五生於江戶
宝曆六年申子九九九年三十二年一傳寺
号光源院道岳

久信 本多乙之助
甘 朝貞

喜 山德村哉二十郎正幸子

享保十五年庚戌二五生於江戶
海老智六年申子十何鳥惣領明和六年壬子十三跡目四百俵於初而
御老中列坐初年周防守傳之為中書清和子水馬助之配
安永二年甲子四月廿四日為御中書清和子水馬助之配
為中書清和子水馬助之配
号春生院明折言
同八年丁亥八之元年申子同守

實方 酒井清次郎
甘 為酒井標之助美久
卷十

女子 朝倉孫左衛門 呈義壽
甘

女子 大久保源四郎忠高壽
甘

久方 為免久信
甘 卷十

久豊
尚

本多善治卿

致仕

久友

重房

善照御后永井與存門下之女

元文二年壬午六月十八日与善子

安永八年壬寅七月十四日与善子由沼主殿頭傳之同年十月七日

菊向御老中御田沼殿頭傳之為少重譜中山助也

同九年甲申御后正北二雁火災寛政七年乙卯八月十四日御在号山

守和三年壬寅正月八日与善子也同守之割量院澤山精水

果

本多重之郎

寛政三年庚戌十月九日生

母永井與存御后之女

同甲申年三月二十九日入善安同也
号山安院院西

久豊

本多吉五郎

物兵衛

寛同姓久時男

天明七年甲申九月十九日而無男子故以善方伯父之續而實方所傳

久豊病急則請令与家續同年十二月甲申伊豆守以出律計上

寛政八年甲辰八月十四日家相續於而而得老中列坐戸田守子也傳之

少重譜依野肥前守也死四百俵同九年丁巳十月九日御出律也

考名年也同十年甲午十月十六日火元七

文化元年壬午九月九日与善子也同守号興正院殿傳德方惠

以細

本多南之助

寛大方島守平守也

寛政十二年甲午八月七日与善子

文化二年壬午六月六日不慮善父之意

差戻

久由

本多 馬河郎

美仙 右衛門 政廣 男
重母

善 善父 久 重子

天明二年壬寅八月十六日生於戸
文化三年丙寅二月廿五再智善子同六年三月九日自
侍老中別置於山下野寺傳之為小妻傳於平小十郎也

西

一女子
母重子

善子 久由 妻

忠源

本多彦彦郎

始作人由

母同

生於三州

永祿三年庚申五十九屋州人高所退時降不先修理先母也
大高城田也言也

右神居於左樹寺間修理大高城飯言賜所刀陣羽城於

修理也同七年予三州田城所進能時雖不表仍命出陣進

先登五軍功由是拙責三州寶餘即渥美郡內加賜美地

元龜元年壬午六月如始川役從行支力山二年乙亥長祿後

於高草山而力戰得首級其同八年及無子故有命以

酒井氏所討也治二男九十即康俊為善也

引九年予三遠州高方神役奮戰而得首級

同十七年予三謀家智於軍人康俊而得首級

慶長十八年壬辰四月卒去年 寺川伊奈重漸寺
寺川照院殿左信松見方徳

寺川正 朝比奈経伊守貞治專

始末 寺多伊豫

光典 生之州 正徳七年寺多以石軍功賜五十貫

女子 高力土佐寺止長專

光正 寺多庄友

生之州 正十七年寺多任秀康居後任寺直郷
寛永元年寺多任酒井宮内大納言膳

康俊

寺多九十郎 身人 彦八郎 維徳助

資酒井左入尉忠次三男
室母 清康居神甚中

生之州

天正八年寺多為養子同十年卒於御前而元服賜行二子号

身人康俊同十七年寺多任寺多督之州寶殿即經美郡内左伊奈

同十八年寺多廣賜下總州印旛即任居城且千石寺多即寺多郎

慶長元年寺多申於伏見而叙諸方吏改續殿寺多

同五年寺多子閑原役為御後備同六年辛丑二月賜之州幡豆郎

西尾城加後官賜二万石同十九年甲寅老太坂役備于備前島

同二十年寺多乙卯丑七大坂役寺多得首百五級

元和三年寺多丁巳賜江州膳所城加後一万石江州海部郡粟田也
同七年寺多辛酉二七年寺多去辛丑十三寺多以州知恩院
寺梅香院殿美譽輝巖縁宗上居

三

正保五年戊子十九年庚辰
寺性光院殿梅差智香大姉

下總守 致仕澤右

俊次

室立花元近時宣宗茂女

寛文八年丙申十一月辛酉
寺宗安院殿三蓮社明譽玉峰
壽光大姉

文祿四年己未生於下總
慶長十五年庚辰十二月八日叙諸吏改下總守同十九年庚辰
台徳云大坂役供奉同七年己卯是上右左衛門尉得旨
元和七年辛酉繼道領轉江州膳所殿賜三判攝守加友郎
碧海郎内賜二万石移三判攝守加友郎

寛永九年辛丑十月二日遠州縣川城在番同十二年丙子六轉中尾城
移勢川館底郎兼山城加役鈴鹿郎之重郎川曲郎二万石
都賜五万石

正保二年己酉十月朔病後登城旅御書院御禮献御菓子
入御以後再出御於御書院重而出進御禮在所御暇賜服
十布賜時服五布

大納言於同席而傳之同旨登城昨日自
大納言所賜之時服五布自

豊和右所賜之時服二於御次而牧野由臣頭抄年和号守友酒井
紀伊守杉浦内藏元出坐渡之同年十一月三依
運杉右衛門置之御賀殿二種一荷笑同三年丙辰考勤

同四年丁亥仲暇同五年丙子考勤

慶安二年己丑六月十日暇同三年庚寅考勤同九年十九賀
大納言御移往於山九獻涉長持二馬臺御及曲手桶置座二頁

同四年辛卯四月轉兼山城遠江州海賀郎膳所加役

采夫郎滋賀郎高島郎甲賀郎汝州郎伊香郎河内国内
錦織郎石川郎城南郎九万石併賜七万石於山崎高老中
列坐酒井讚岐守傳之今日依御石例無出御
万治二年亥二七 御事九行造管中泊番同此日去其音
所獲之神鷹馬野御奉雁御料理頂戴之
寛文四年辰九十二隱居号淨有
同八年戌申八十一卒去年七十九奇縁心寺
以尊光院殿信蓮社淨譽位白淨有屋

女子

前田 大和守利孝

忠相

本多修理

善作寺

慶長四年乙亥下總州
同十年己丑出於江戸同十四年乙亥如拜
大神居同北平乙卯五七於大坂而力戰得首同十有 為所忠性

元和二年丙辰土北三賜新知千石同六年庚申五十二八叙諸丈史
改善作寺同九年亥亥 御上洛供奉
寛永元年甲子四十五加秩五百石 同五年丙辰土月於下總州而
加秩二千石同七年壬午正七於三州而加秩千五百石
同九年壬申賜 御遺物銀二百級同年四月為御書院番頭
同十年壬酉五八於安房上總兩州内而加秩三千石允賜以千石
明曆二年丙申正土為御留守居万治元亥十一十三於野 宝樹御禮備
寛文十年庚九 仍病歸隱居
天和二年亥亥 卒去年八十五

忠將

本多修理

備前守

妻杉平山城守忠國女 正保四年丁亥十一北八級位

万治元年歲十二北七叙諸丈改備前守



寛文十年庚辰 券督八千名為寺合
 延慶二年甲寅廿八為御書院番頭同右年戊午十二蒙屋得殿四許
 御使之命同廿八日御暇賜金十枚而至于尾州各護屋同年五十二御府
 於御座間而御見同八年度中同廿七驗所在番御暇賜金三枚
 時辰三羽織方和元年寺百十十の府献泥障五懸御吹刀銀馬八同
 十六日御在番御改同二年戊辰四廿一御役料加賜介石凡賜九千石
 貞享二年丙寅八十二仍病辭為寺合
 元禄五年壬午 寺去年

川在注越前寺信身寺 正保四年丁亥十二廿八縁組

堀田河内寺一輝寺 正保四年丁亥十二廿八縁組

依久間備中寺晴書寺 生依久間左膳

女子
母同

女子
母同

女子
母同

女子
母同

志清 稲垣市九衛門 市正 改才多中正

寺照坂

正保四年丁亥七月死於大園寺
 寺光陽院殿成月性圓大姉

寛文元年辛丑八十三新規祀之皇為中興御性同二年壬寅十二廿二
 賜四百俵同四年甲辰五十五為御性同年十二 叙諸太史改才正
 同廿八日加賜三百俵合賜六百俵同十年庚辰十二廿五加賜四百俵合
 賜千俵
 元禄五年壬午廿六為御性同廿七年癸未
 正徳二年壬辰廿五死年 葬於芝伊四子泉谷山大園寺
 寺持善院殿前東中正從下心先主印方居士



忠晴

本多主水

母

元禄九年丙子八月十二日始 御目見 御太刀銀馬代
同十六年癸丑正月廿四日卒 葬於泉岩山大園寺
号春塘院殿草吟者方居士

本多内記 主税

實稻垣教馬忠篤二弟

實女

元禄十六年癸丑五月為養子 宝永元年甲申六十始 御目見 銀馬代
正徳二年壬辰五廿六日 御目見 于石 於丹波而御老中列坐并上河内守傳
為小普請

同年七月一継日御禮 御太刀金馬代

享保

同十九年甲寅七廿九年 葬於大園寺

号相夢院殿安心隱居方居士

妻

延享三年甲寅二月无葬大園寺
号桂顔院殿月庭智光方居士

忠

本多織部

母

享保十九年甲寅 御目見 于石 於丹波而御老中列坐

為中普請

元文四年庚子十二月九年 葬於大園寺

号通貫院殿義賢金達大居士

妻本多筑後守忠美子

宝曆三年壬午百九十九号大園寺
号清峽院殿月秋智圓方居士

女子

母

正徳二年壬辰二月无葬大園寺
号林庭明花香子

忠

本多三治郎

母



元正四年某 路日千石 於菊園而待老中列坐
為少善清實保三年至九八為御女性起大邑佐守也
宝曆二年三月二十六日死 葬于大田寺
号陽仙院殿通若徹心方居士

本多重哉

母

明和四年丁亥十一月五日卒 葬大田寺
号賢孝院殿真應了哲居士

忠行

本多平五郎

孝 沼樂善左門 貞根女江呂若

寶曆四年三月二十九日卒 葬大田寺
号清蓮院殿孝心妙光方居士

宝曆三年三月

路日千石 於菊園而御老中列坐

明和二年

為御中列坐

安永二年三月廿七日 為御中列坐 同年十二月十八日卒 葬大田寺
号云清納戸 寛政五年三月十九日卒 葬大田寺

某

本多市次郎

母 設樂善左門 貞根女

安永二年三月廿八日 葬大田寺
号梅心幻影童子

女子

母

天明七年丙午十二月廿二日 葬大田寺
号智玉院清林東光禪童子



行孝

本多主税

母回

忠能

本多万之助

修理

因幡守

母松平山城守忠國子

妻松平備前守正久女 元禄六年正月七十一 録組

延宝八年庚申閏八月廿七始 御見御方刀銀馬代
元禄五年三月二十二日 跡目九子 於若前御老中列進方保賀禰守
傳之為守合同方年登西七廿一 建目御禮 献御方刀馬代金三枚
宝永二年乙酉二十五日 為御書院番頭 同年十二月 叙諸大夫改因幡守
同七年庚辰八月廿一日 為大御番頭
享保七年壬寅五月 依病辞 為守合同十六年辛未十一月 致仕 為左衛門

女子

木下縫殿助

妻 貞享元年壬子七月 録組



忠知

皇孫

本多修理 播磨守

母松平備前守正久女

妻本多隈岐守康慶女 十條六年壬子二十九歳

享保十六年壬子十一七七家督九千石於菊間而御老中列坐松平大近
得監傳之為寄合

元文二年戊午七三三為火消同年十二月布衣於若岩間而御老中列坐
松平左近將監傳之實保三年歲三朔為御書院番頭同年十二月

同日三月壬子十一九一叙諸友更改播磨守於御書院縁頼而御老中
列坐松平伊豆守傳之同其日詳謝之獻御太刀銀馬代

延享二年乙丑九十四年甲子九

女子

石川又四郎

壽

十條六年壬子十二歳

忠榮

本多菊次郎 左京

對馬守

實母松平伊豆守忠統男

忠

享保八年壬申生於津

延享二年乙丑十二五嗣貴領九千石於菊間而御老中列坐

傳之為寄合

寬延二年己巳七三三為火消同年十二月布衣於若岩間而御老中

列坐酒井九衛門尉傳之實曆六年甲子十朔為百人組頭

同十年庚辰二八為御書院番頭同年七月十八叙諸友改對馬守

於御書院縁頼而御老中列坐坂田相摸守傳之

同十三年癸未七朔為大御番頭

明和元年甲申十五為伏見奉行

安永七年戊戌十廿年去五十六歲於光岫山入德寺塔頭

与心光院殿本誓教勅常照方居士

忠直

母

本多勝三郎

妻松平母波守光雄女

母和九年庚子八月卒年五徳年
于信院殿光卷月清幸權方守

天永七年八月十二 為善寺
天明八年八月廿六 為善寺
為最縁院殿近譽淨還覺真方居士

忠盈 大久保平即

為大久保彦左衛門 養子後起談而庚寅家為兄連直之嗣

女子 母同

安藤織部定意身

童形 母孝方房

天明八年八月廿一 為善寺
為弟嶽院殿放光者顏童子

忠盈

寺多修理 因幡寺

始為大久保彦左衛門 養子

天明八年八月 為善寺
寬政元年八月十二 為善寺
同十二年八月十二 為善寺
香頭四年十二月十六 叙諸友改因幡寺

女子 母

寬政二年八月廿九 為善寺
為善寺先院殿明願智照童子



女子

忠和

本多

修理

實加納遠江守久周四男
實母家子房

妻本多主膳正康四子

忠樂

母

本多一之助

修理

俊昌

忠昌

本多立馬

致仕曾齋

母同

元和八年凌新規被召出為
台徳公御小性寛永二年五月九日賜知行子名同九年三月賜御遺物
銀百枚同年為御書院番同十年奉圖三七並加二百石合于首石
後告病辭為十番
寛文十年庚子十四日致仕于曾齋

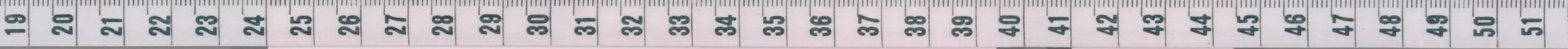
俊者

本多勘右衛門

立馬

母

寛文十年庚戌十四日家督九百石外分知三百石并同姓親母於
前向而御老中列坐土座但馬傳之為十番諸同十番拜謝之銀馬代



延宝二年甲寅六十八為御書院番中根大隅康
貞享元年丁未八十為御書院番中根大隅康
正德五年乙未二十九為御書院番中根大隅康
正德五年乙未二十九為御書院番中根大隅康
寺院殿寶譽養山淨果居士

忠美

本多勘右衛門 竹後寺

實同姓下總寺信次 男
實女

宝永六年壬午四十六部屋任為御書院番中根大隅康
正德五年乙未二十九為御書院番中根大隅康
字保四年乙未二十九為御書院番中根大隅康
於其書院番御老中列坐并上河内守傳之同公年多所七 為京都
町奉行同九年九月廿九日御賜金十枚時賜之御儀叙諸方史改改後寺
同十年十月御謝之御太刀銀馬入元文二年乙未 為御書院番
同十年乙未十月 為御書院番同四年乙未十月三年乙未 於光州山

天德寺塔頭
号見性院殿前能判利史往譽義山元男居士

女子

母家女房

稻生下野寺 正美地妻

女子

本多藏部

壽一丁巳年御老中列坐

忠經

本多實松 三馬 能登寺

室本多伊豫守忠統女

宝曆十三年癸卯二五元美同寺
号其方院殿高譽者 室領大印

字保九年乙未生於戶

元文四年乙未九 海自九百七於南御老中列坐

為寄右

寬延元年乙未十二月廿一為御書院番同二年乙未二月廿二相為御書院

同年四廿五為
後明寺御小性同二年庚午十一月叙諸大吏改能登寺
宝曆十年庚辰 御本丸供奉
明和二年二月八日死年四十一歲於同寺
寺淨體院殿前能門之右譽港然量性居士

童形

宝曆三年冬百九十一歲於同寺
于曉堂童子

母本多伊豫守忠統女

某

本多

母同

宝曆十年庚辰十一月大葬同寺
于法香院梅顏雅證童子

本多勘右衛門

忠昭

母同

專抄平授津守忠恒女

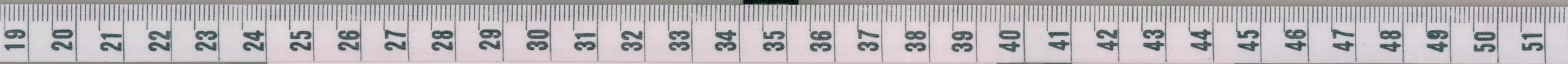
明和二年二月十日 海目九百石於南園而得老中列坐
為少善請
安永七年甲午定為亮御書院春抄平若殿守但
寬政元年己酉九十一死年 葬於先宗傍
号寂靜院殿港譽廓然性海居士

忠暁

母

本多山名次郎

寬政元年己酉十一 跡目九百石 少物或志無之 内山高十少石
外五百石 宝曆十年庚辰改出新田
上州須賀海部 御本丸也 同郡 櫻井邑 櫻井大権地社 題五十一石



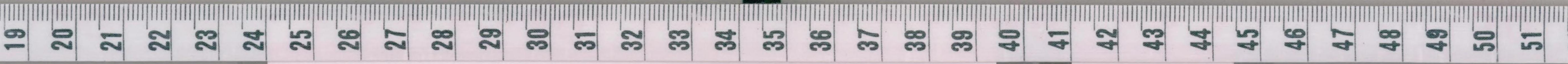
忠顯
母同

天明九年正月
号春岸
日會
子

忠顯

本多頼由 數馬 對馬守 豊前守 氏部老務
母同

寛文十年庚戌十月十四日有知三百名於向而侍老中列坐之座但馬守
傳之為少將
延宝四年丙辰四月御中性組内藤上野介組同五年丁巳七月三為
中奥御番改數馬同年十二月五加百俵合四百名
同八年庚申六月九日御中性組同年 叙諸吏改對馬守
同九年七月廿五加俵五百名凡賜九百名同年六月十八日病辞為
少將
自予丁酉二月至二九年為御中性組内藤上野介組打本上佐守組時
寶永七年庚寅十二月廿六日卒 葬於麻布伊陀山石直寺
子直思院殿本老忠顯居士



忠実

本多勘右衛門 筑後守

母
為田姓三馬信者養子

本多赤馬

母同

宝永六年正月四日 部屋任為神主但酒井因掃部退賜言信
同日八月廿二日 跡目九百石流若前而神老中列坐井上河内守
傳之 同日八月廿二日 緋御禮佛有銀馬入

忠

本多頼母 仁右衛門

母

妻、永井丹波守尚方女

延享三年丙寅十月廿七 歸組

為小普請、永井道物子配

延享元年丁卯十一月廿七 為御書院番松平宗玄組

延享二年辛卯八月廿二 元年 并麻布令并大真寺

寺、在直方院殿 隨之 明宗彰屋

忠

本多源以郎

母、永井丹波守尚方女

寶曆二年壬子十一月三日自九百名於日向侍老中列坐
為中書省同井内裁之
同日壬子壬子二十九日御書院番佐野方兵衛尉集
天明五年壬辰四月死年 年天有真寺
号本了院殿一峰寺心屋

忠臣

本多松三郎

仁右衛門

宝曆九年乙卯生
天明五年壬辰七月自九百名於日向侍老中列坐田沼主殿頭傳之
為中書省
九百名外物以高切無之
常刊新治郎之是二百石 同 辰島郡二百石
酒肆 辰島

景次

母同

本多將監始生之助

慶安五年辰八十四賜道達橋北野部文隆

生於二州

元和八年壬辰新規為御性賜五百石寬永八年辛未叙諸大夫
同九年壬申為御書院書慶安二年庚寅九組為御性組大草
主膳正組與頭寬政同四年辛卯十一十一加賜三百俵凡八百石
寬文八年丙申二十九告病辭為寄合延宝三年乙卯五十六隱居
賜年俸三百俵自享四年丙申八十二元年
号法本院殿源蓮社德譽崇心居士
号道本山蓮出嚴寺

忠利

本多竹之助

正保三年己酉生伊勢

實同姓下總守佐次郎

實同姓下總守佐次郎
号女家女房

承應二年癸巳養子
 明曆二年丙申十二月一始而 侍目見獻侍太刀銀馬代
 寛文三年癸卯十一月十九日任為侍書院番水野周防守組
 同五年乙巳十二月五日賜侍儀進室二年丙午五十六家留首名
 於前向而侍老中列坐
 同九年辛酉六月二日為全數改方和二年辛酉二十六依三年勤御免
 賜金二枚時服二羽織 自享五年丙辰五和為相河津番同九年丙
 為二九少當守居同十年十一月八日在衣
 文祿六年辛酉十一月五日為侍從頭 同十年十一月七日為侍書院番
 同十一年丙寅七月四日改年俸三百俵地方同十二年乙卯九月十日賜
 侍收銀百六十枚 宝永三年丙申二月二十五日為侍先年片頭
 正徳元年辛卯五月十五日為侍持向頭守俸四年七月二十五日鑄奉行
 同十七年丙午十二月二十二日於深川黨殿寺
 号一峯院殿本蓮社廟譽即空道月居士

方信

本多正士之助

五郎右衛門

元禄十一年丁丑九月初 侍目見獻侍太刀銀馬代
 宝永六年壬午四月六日任為侍從頭 同九年丙辰五和為相河津番
 享保十一年丙午八月五日為侍從頭 同十二年乙巳五十六家留首名
 傳之同七月七日侍儀進室二年丙午五十六家留首名
 宝曆二年壬申十二月十四日告老 賜金二枚 同相河津番守俸之為十家留
 同八年丙寅六月二十二日 拜於靈雲殿寺
 于德本院殿心蓮社清譽道誦居士

明和二年乙酉六月十五日死 同寺
 号一峯院殿實譽自出山長太郎

忠孝
先方信
女

安忠

本多久次郎

寶傳

字保十四年酉四為養子水野忠信傳之
宝曆七年丁丑二十二家指一百石於菊岡而神老中列坐虎隱寺
傳之為小普請川口能登守子配
明和四年丁亥二十三元年 葬於靈巖寺
号瑞應院殿灌蓮社頂譽道元居士

忠象

本多 五郎右衛門

寶坂井八郎五衛成徳二男

寶母

寛延二年己未六五以又從弟續養子本多伊豫守傳首
明和四年丁亥五六改自少百石於菊岡而神老中列坐松平右衛門
傳之為小普請川口能登守子配
同七年庚寅八十六為小普請院番、本井安藝守
天明五年己丑三十九年 葬於靈巖寺
号兼慶院殿最守連社勝譽明照居士

建重

本多保之助

任儀

寶母



去明五年己未三月廿三日乃於前而御老中列世本野出羽守傳
為中普濟
列年十二九繼日神禮献仲方銀馬代
寛政年
為中普濟書完
以石名内甲一石名外二石名外三石名外四石名外五石名外六石名外七石名外八石名外九石名外十石名外十一石名外十二石名外十三石名外十四石名外十五石名外十六石名外十七石名外十八石名外十九石名外二十石名外二十一石名外二十二石名外二十三石名外二十四石名外二十五石名外二十六石名外二十七石名外二十八石名外二十九石名外三十石名外三十一石名外三十二石名外三十三石名外三十四石名外三十五石名外三十六石名外三十七石名外三十八石名外三十九石名外四十石名外四十一石名外四十二石名外四十三石名外四十四石名外四十五石名外四十六石名外四十七石名外四十八石名外四十九石名外五十石名外五十一石名外五十二石名外五十三石名外五十四石名外五十五石名外五十六石名外五十七石名外五十八石名外五十九石名外六十石名外六十一石名外六十二石名外六十三石名外六十四石名外六十五石名外六十六石名外六十七石名外六十八石名外六十九石名外七十石名外七十一石名外七十二石名外七十三石名外七十四石名外七十五石名外七十六石名外七十七石名外七十八石名外七十九石名外八十石名外八十一石名外八十二石名外八十三石名外八十四石名外八十五石名外八十六石名外八十七石名外八十八石名外八十九石名外九十石名外九十一石名外九十二石名外九十三石名外九十四石名外九十五石名外九十六石名外九十七石名外九十八石名外九十九石名外一百石名
野州芳賀郡之邑五箱石名外
年中御繼入之時寺代陰抄下

忠文
母 本多半三郎

安永七年戊戌五月二天年因寺
号本之院殿前看照了屋

忠徳
母 本多鏡次郎

享和三年壬寅二月廿二天年
号春光院殿觉了如幻童子

忠
本多

寶遠藤
寶母家



俊行

本多内藏助

始為僧為傳通院隨波上人

少成時社長

寛永十二年三月廿二新規為冲惟組久也方和寺組同十三年丁丑賜
三百俵後告病辭為少善清
延宝七年三月廿四九年 善於少向
号正覚院殿賢者寺園大信寺

本多守左衛門

女

慶安元年八月廿三日任入御書院番新庄善作守組
同三年庚寅賜三百俵後告病辭為少善清坂田五郎久也組

元禄四年辛未十二月一日卒 葬於同寺
号法寶院殿嚴譽蓮阿彌生居士

本多六郎左門

母

文禄五年辛未七月三日没於菊園而御老中列坐大久保加賀守
傳之為少普請堀田河内守也 同十二年乙丑二月御書院番訪左
方在寺也
正徳五年乙未五月廿八日死 葬同寺
号法涼院殿正譽道伯大為居士

本多内藏助

俊明

母

正徳五年乙未 没目三百餘

為少普請
享保九年甲辰十九為御書院番溝口提津守也
同十年乙巳十月十九年 葬於同寺
号隆光院殿深譽徹心居士

本多三五郎

俊忠

妻
女

享保十年己丑元月三日没 没目三百餘於菊園而御老中列坐
之為少普請
寛延二年壬午十一月元年 葬同寺
号了覺院殿成譽岩善居士

本多太治郎

俊延

母



寛延三年庚午十二月三日
為小善信

明和五年己未二月五日
神書院番本多僧後守能

天明五年己丑五月九日
本多性信殿覺譽了善屋

本多内膳

直俊

天明五年甲午三月三日
直俊

康長

本多内膳 後殿頭

母立花左近將監事

元和三年丁巳生

寛永十七年庚辰十二月九日
銘諸友号後殿頭

同十八年辛巳正月十一日
拜謝之献少刀銀馬代同廿一年甲申在所

御暇正保二年七月十二日
九参勤献侍太刀馬代六百本

慶安二年庚寅七月御暇
四年辛卯参府一應德元年辰御暇

同二年癸亥参府同三年甲午
御暇明曆元年乙未参府

明曆四年戊戌六月廿四日
卒去二年四十二岁壹世

女子

牧野 大和寺 志願

寛文四年甲辰五月卒年
智恩院了長善院殿覺譽
清春周老方所



女子

立花院野守鑑虎室

母

宝永四年丁亥八月八年

号真光院殿社奉行月高房

女子

細川長門寺興来室

母

貞享三年丙寅六月卒并廣徳寺
号真光院殿山宗大所

康度

寺多千之助
馬田姓康将養子

母

女子

加藤越中守明美室

母

延寶二年丁寅十二月乙未組
字保十九年丁亥十六卒并三徳寺
号了學院殿清譽性月字宗大徳尼

康将

寺多兵部

兵部大輔

改仕覺之羽

母

元和八年壬戌生

万治二年乙亥馬田年十二廿八叙諸吏改兵部大輔

同日二年庚子正月拜謝、献少方銀馬代

寛文四年丁辰九十二家指以川海賀邸膳所城立役七万石

延寶七年壬辰六十八隱居改覺之羽

貞享五年乙辰三十六於二名而得能拜見之

元禄四年乙未二十七卒去年七十

忠頭

寺多大藏 在左京

母

生於(庚)
慶安二年庚寅九之新規為(庚)書院書坊三信
寬文四年(庚)生(庚)年(庚)上納問居於勝所

後勝

本多式部

土佐守

志隆

母

寬永元年(庚)子(庚)生於(庚)

同二十年(庚)正三始拜

若居同(庚)年(庚)山王(庚)御宮考(庚)少人(庚)騎馬(庚)保奉(庚)之(庚)命(庚)同(庚)年(庚)六(庚)十(庚)五

於(庚)丸(庚)山(庚)上(庚)崇(庚)禮(庚)指(庚)橋(庚)而(庚)上(庚)覽(庚)同(庚)年(庚)七(庚)十(庚)五(庚)御(庚)移(庚)徙(庚)于(庚)丸(庚)保(庚)奉

中(庚)性(庚)同(庚)廿(庚)三(庚)御(庚)神(庚)元(庚)殿(庚)御(庚)奉(庚)禮

正保二年(庚)同(庚)四(庚)十(庚)一(庚)叙(庚)諸(庚)友(庚)改(庚)上(庚)位(庚)于(庚)於(庚)其(庚)牧(庚)野(庚)内(庚)臣(庚)職(庚)奉

同(庚)廿(庚)三(庚)御(庚)依(庚)御(庚)元(庚)殿(庚)御(庚)任(庚)官

若居出(庚)御(庚)於(庚)御(庚)白(庚)書(庚)院(庚)是(庚)時(庚)為(庚)御(庚)刀(庚)役(庚)御(庚)元(庚)殿(庚)御(庚)奉(庚)御(庚)叙(庚)任(庚)位

大納言(庚)同(庚)日(庚)御(庚)推(庚)叙(庚)正(庚)位(庚)御(庚)作(庚)法(庚)果(庚)紅(庚)葉(庚)山(庚)御(庚)社(庚)考(庚)力

御(庚)刀(庚)役(庚)也(庚)慶(庚)安(庚)二(庚)年(庚)庚(庚)寅(庚)二(庚)十(庚)八(庚)為(庚)御(庚)傳(庚)同(庚)年(庚)九(庚)之(庚)御(庚)移(庚)徙

正(庚)元(庚)保(庚)奉(庚)為(庚)御(庚)中(庚)性(庚)組(庚)頭(庚)賜(庚)子(庚)位(庚)同(庚)四(庚)年(庚)庚(庚)卯(庚)十(庚)一(庚)廿(庚)一(庚)加

千(庚)俵(庚)元(庚)賜(庚)二(庚)千(庚)俵(庚)正(庚)元(庚)二(庚)年(庚)庚(庚)寅(庚)十(庚)一(庚)廿(庚)二(庚)加(庚)子(庚)名(庚)合(庚)三(庚)千(庚)名

同(庚)二(庚)年(庚)庚(庚)子(庚)六(庚)九(庚)拜(庚)謝(庚)之(庚)獻(庚)御(庚)太(庚)刀(庚)金(庚)馬(庚)代(庚)賜(庚)崇(庚)也(庚)御(庚)城(庚)御(庚)由

寬(庚)文(庚)二(庚)年(庚)庚(庚)辰(庚)七(庚)拜(庚)如(庚)子(庚)名(庚)合(庚)五(庚)千(庚)名(庚)上(庚)州(庚)戶(庚)部(庚)同(庚)年(庚)八(庚)十(庚)三

拜(庚)謝(庚)之(庚)獻(庚)御(庚)太(庚)刀(庚)金(庚)馬(庚)代(庚)延(庚)寶(庚)五(庚)年(庚)正(庚)月(庚)仍(庚)病(庚)時(庚)為(庚)子(庚)名

同(庚)六(庚)年(庚)庚(庚)午(庚)七(庚)十(庚)三(庚)卒(庚)去(庚)年(庚)且(庚)十(庚)五(庚)葬(庚)道(庚)有(庚)山(庚)室(庚)藏(庚)寺

可(庚)觀(庚)池(庚)院(庚)殿(庚)前(庚)土(庚)丹(庚)澄(庚)譽(庚)御(庚)侍(庚)大(庚)信(庚)士

始(庚)永(庚)承(庚)道

本多(庚)氏(庚)人

母(庚)多(庚)子(庚)女

生(庚)於(庚)御(庚)所

唯長男以為孝服不嗣家督寬文二年庚子于上始也
延宝七年戊午十二月方知五百石宗州在後即由馬中書
同日方知中程献銀馬人後中川伊勢守也
享保四年己亥 死

忠吉

孝多甚太郎

右衛門

馬田姓五郎左衛門忠利養子

生江戸
寬文九年己酉九方始 山見献銀馬人延宝七年戊午十二月
海目甲午五月方知五百石於同姓隼人馬田
同日并謝之献方知馬人方知三年戊子八月於
上野市
常言公之回御忌御法會中火之居

同三年壬寅二 元無嗣所絶

女子

沼門新五郎若清妻

女子

稻垣数馬昭友妻

某

三浦鍋之助
母孝子

秀如

孝多庄助忠茂
母同

為僧後越前籍江誠昭守任職
任權僧正

女子

九鬼十郎左衛門隆長妻
母同

忠衡

本多左門

隱居衡山

妻
子女

生於江戸

享保四年己亥七廿七跡目丑百石於有間而後老付別荘白
山城守傳之為中普請出川伴助也

同十年十一三譜中禮猷銀其代煩命使者也

同 年 烏中少性組牧野伊豫守領同九年辰子十五

二死同十年己巳六相馬守元行書院番

同十六年辛未八十八馬守中納戸 同年十子人亦也

元文二年戊午九轉守所原即移接繼所亦首領

同五年庚申之共告病辭馬守后

宝曆七年丁丑十六致仕于衡山

忠國

本多内記

實同姓伊豫守忠統左男

妻母家女

本多九郎左門 左門

忠寛

實酒井吉右衛門友常三男

妻母

生於江戸

寶曆六年丙子十三廿七養子

同七年丁丑十六承智五百石於有間而後老付別荘

右近將監傳之馬守普請

後房

本多深助

主税

實奥村中津又音子芳四男
實母酒井守之助守女亮子

生於江戸

明和二年己酉九廿五辰辰子

弘治三年庚子十一月廿九日馬術書院番神佛前守

天明四年丁未

九

忠藏

本多達五郎

作人

源左衛門

實奥村中津又音子芳四男
實母酒井守之助守女亮子

天明四年丁未六月四日辰辰子
主殿頭傳之為中津又音子
同日午十二廿二日酒井守之助銀馬代

忠

本多小八郎

實村上肥後守殿 男
實母

生於江戸

文化十四年丁丑十二月廿七日丑夏

俊正 本多伊賀 平助

家朝 甘多子 名和三郎 為家臣

仍時 甘多子 鏡本孫四郎 為家臣

忠利 甘多子 本多竹之助 伊織五郎守門

為同姓將監景以養子

守之 甘多子 本多登之助 為家臣

伊勢外宮神流

女子 甘多子 春木方丈 孝克妻

女子 伊丹守兵衛重信妻 陸奥内重良女

女子 本多以郎左衛門道四妻

鏗俊 立花三左衛門

仕立花九近将監後継成家

本多治部 勘右衛門 筑後守

忠美 為同姓主馬侍者養子

本多千之助 隱岐守

康慶 實康長男

實女

室

自孝子二年且六八卒守室嚴寺
与天明院殿高譽崇和順清大御

明曆二年丁酉生

延寶四年丙辰十二月八日叙諸方史改隱岐守同五年丁巳正月七
日謝之献銀馬代同七年己未六月十八日家督江州膳所城

内八羊度年八月於京都泉涌寺飛舟院御法會御執行

由是可誥于彼寺旨仍在邑奉書斗勝所

同九年辛酉二月九日奉月考向 勅使御馳進後

天和二年壬戌四月七朝拜人奉朝時於京都領寺御馳進可
勤之旨也同七年十二月廿八日火浦 同三年癸丑正月廿四日

廿八日出火出情沙大暹干御聽行喜色自老中傳
元禄十六年辛酉正月二日光世 御代本原佐渡守傳旨



正徳四年丁未二月陽后
享保三年丙戌十一月卒去年六十三葬縁心寺
予曉雲院殿靜蓮社龍卷春源真笑方居士

女子

松平日向寺重洋堂 雜縁

耳落寺方細言方長堂

女子

養子康慶堂

女子

松平筑後寺忠健堂

母同

本多團七郎 織部

忠恒

母

明徳二年丁未生

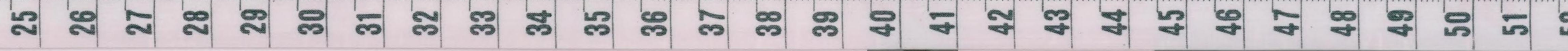
延宝七年乙未六十八分知二万石江州高島郡甲賀郡河州
錦卯為帝鑑御席同年十二月銘諸交改伊豫守
天和元年辛酉二十四駿州田中城受取在番同廿五年甲辰
賜時脛羽織之丸在番同二年癸未十八初所缺焼燭三首提
銀馬代自皇子元年甲子廿六助附加番同年八十所暇賜時脛羽
織同二十二年乙丑十三昭符
宝永元年甲子十一月去年十八年壬午嘉慶寺
号松巖院殿前豫州心譽真月降因左居士

本多孫太郎

延宝五年丁巳廿八年壬午嘉慶寺
予涼到院殿月心智法左居士

某

本多仙千代 又



忠統

才多兵部 伊豫守 致仕少将

室

正徳二年辰六月廿二卒 葬 室 藤原寺
平藤原院 殿 蓮 峯 山 岸 後 塔 所

室 承 二 年 乙 酉 正 長 八 嗣 遺 銀 二 万 石

同 四 年 丁 亥 三 十 二 馬 中 性 同 年 十 二 大 嗣 諸 吏 改 任 後 守

同 六 年 乙 丑 二 十 一 馬 雁 門 註

享 保 二 年 丁 酉 四 十 二 日 光 少 祭 禮 奉 行 代 同 四 年 己 亥 九 三 馬

大 御 禮 頭 同 十 百 銀 中 御 禮 同 八 年 辛 卯 五 十 五 告 病 辭

為 御 禮 代 席 旨 安 藤 討 馬 寄 傳 同 九 年 辰 十 七 三 馬

寺 社 奉 行 兼 伊 豫 者 番 同 廿 八 日 拜 謝 之 狀 以 力 馬 代

同 十 年 乙 未 六 十 馬 元 九 年 辛 卯 同 十 二 日 申 子 得 門 外 山 堀 端

及 郎 與 内 堀 田 山 内 山 友 信 長 門 外 郎 引 福 之 同 廿 八 日 拜 謝 御 使

献 銀 馬 代 同 十 二 年 丁 未 方 朔 御 休 息 所 少 普 請 街 角 位 勤 之 狀

御 前 而 賜 金 十 枚 時 服 五 同 年 七 廿 七 年 辛 卯 四 月 是 御 奉 旨

中 興 和 平 伊 豫 守 丁 馬 中 留 守 旨 奉 之 同 十 三 年 戊 申 二 廿 八 娘

婚 姻 御 禮 献 卷 物 二 同 年 四 十 三 日 光 御 登 駕 拜 觀 同 廿 日

還 御 拜 觀 延 喜 二 年 乙 丑 九 月 御 還 佛 尊 九 加 行 五 十 石 同 留

叙 從 四 位 下 賜 鞍 馬 川 曲 御 神 戶 儀 二 万 石 丁 未

寬 延 二 年 庚 子 十 二 月 病 辭 馬 帝 鑑 門 同 年 十 一 月 九 隱 居

名 代 承 拜 信 濃 守 登 城 後 号 拙 公 卿

室 解 七 年 丁 丑 二 十 九 卒 去 年 六 月 七 葬 室 藤 原 寺

平 長 徳 院 殿 前 藤 原 刺 文 淨 譽 拙 弟 同 徹 方 后 士

女子

藤 堂 肥 後 守 良 治 妻

丁 保 十 八 年 辛 丑 七 月 卒 葬 室 藤 原 寺
平 村 云 院 殿 前 鑑 淨 照 方 后



女子

本多長門守 室 難保
再 吉田二位 前雄造

始本邦 康祖

本多兵部 母 後守 隱岐守
切多子

正徳四年甲午生於江戸
字保十三年戊申九月廿八日始 行見 献老物二所太刀銀馬込
同年十二月廿一叙諸友史改丹後守 於山白書院 極想而竹老中
列坐酒井讚岐守傳 同廿八日拜謝之 融銀馬込
元文二年丁巳 烏才家養子

信胤

小笠原源十郎 左衛門位
母同

正徳五年乙未生
為小笠原能登守信成養子

女子

忠篤

本多弥三郎 兵部 兵部大輔
母多子

享保四年乙亥生江戸
元文二年丁巳十二月廿六叙諸友史改兵部大輔
延享四年丁卯 卒年廿九葬靈巖寺
行徳風院殿前兵部侍郎 磨墨 詩者 義國 居士

忠興

本多
母 為本多丹後守忠永
養子

烏忠永養子

忠榮

本多菊次郎 左京 對馬守
母同

為本多播磨守忠故養子

女子

藤堂肥後守良由妻

天明二年壬寅正月十二年辛卯月
大藏寺子身松院殿書林街男
大姉

忠永

本多富之助勅腹内膳 丹後守致仕美濃守 隨命
母本多十房

延享四年丁卯馬嗣同年十一月九日諸友更改丹後守於信書院
極願而往老中列坐本多伯耆守傷之同廿八日許禮獻銀馬代
寬延二年庚午十一月十九日奉指堀河御神戶一万五千石於
波間御老中列坐本多伯耆守傷之
宝曆十一年庚辰十一月三日隱居 弟代相馬種山守 致士總介

某

本多全次郎
母同

女子

為藤堂肥後守良端養子

女子

母同

杉平也女信敏妻

賞深

本多源之助忠明

母同

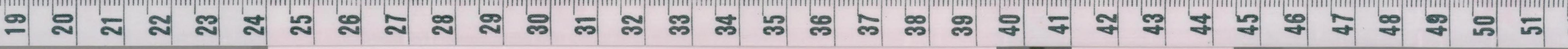
為聖護院宮院家若王寺住職

忠國

本多菊次郎 内記
為本多左門坊方養子

女子

本多能登守忠經妻



康政

才多將監 下總寺

母同

馬河姓陽以才康植養子

忠興

才多將三郎 内膳 内膳正 母後寺

才多將忠馬男

實母廣橋大内膳正康御女

室杉年豐前寺時會女

寛保二年表出於江戸

室解八年表出於江戸 叙諸吏改内膳正

同十年度在十一二歳智辨川神戶一万平名於此間而

行老中列進酒井九郎尉傳之 同七年十一五改丹後寺

明和二年表出七十五卒去一年其五寄室出前寺

于階德院殿前丹州刺違與譽仁岳道雲左左

女子

生別

渡邊飛騨寺綱通室

實河姓若切大藏忠馬女

女子

杉平外記 忠譽等毒 寛延三年昌二五生

才多將你

室解十二年壬子八月九元壽堂齋寺
于桂林院殿貞月奉影人養子

忠奮

馬兄忠興養子

内膳正你 織部

馬酒井雅樂頭 内膳半九衛門昌元養子

忠實

才多初五郎 主計

始是言

知一

多智内膳 又丹保 馬壽臣

忠憲

才多甲馬

忠建

才多官十郎

女子

女子

明和四年十月廿九日
于英壽院殿惠林智王
明和七年正月十三日
于本院殿梅岳智王

忠周

才多駒之助

伊豫守

實母女子

室酒井雅樂頭忠茂女子

寶曆二年全皇皇
明和二年忠茂九七進
領州神戶二万石
同八年号卯二十八日
叙諸友改伊豫守
於白書院録煩
行老中列置松平右京
友傳之同廿八日拜
謝之献銀馬込

忠外

才多祝三郎

丹後守

伊豫守

實同姓主膳正康匡三男

實母

室松平遠江守忠孝子

元和二年冬二
存摺規州河曲郡神戶
一万五千石伊豫州河曲
郡内十四印
千六百廿二石
六斗五升
二重郡内一印
二千二百石
河州錦部
郡内十四印
三斗五升
九万五千石
外
三斗五升
九斗七升
二石五斗
總高一万六千九百三十九石九斗七升二石五斗



文化二年丙寅十和始 御目見献卷物二銀馬代
 同五年丙辰十二十一叙諸友又改并修寺
 同十四年丁丑十二世二外櫻田邸馬御用地賜神田橋外酒井
 惟寧頭印
 文政七年甲申九二高日先御祭禮奉祈於美若湖而得老才列
 水野出羽守傷々同八月廿四日同廿七日御府

女子 中井 小膳 毒
 母 松平遠江守忠孝
 女子 松平備中守正義室
 母 同
 女子 石河子忠治邸 毒
 母 同

徳光中列坐戸田山城守傳之同正年辰正七拜謝之献銀馬代
正徳四年甲午二月嘉智江州膳所城方乃知手傳
於同姓全膳放波間而徳光中列坐戸田山城守傳之
享保元年甲申七十六在所傳暇同二年丁酉二十一妹婚姻
御禮於相馬護身尊流献時版四同年八七御暇於徳光院
拜親賜御刀同二年丙辰六十八參勤同四年庚子五十一統
今度朝鮮人奉朝奉所馳去役於美若間而徳光中列坐井上
河内守傳之同年十一北卒去年 新室巖寺
通持院殿觀蓮社相着心巖雄山方居士

某 本多彈之助 延宝九年辛酉四月癸亥葬同寺
只根生院殿岳相葉繁大童子

某 本多女子之助 元禄七年甲申十二月癸亥葬同寺
只清照院殿鏡卷月元周年人布

女子 元禄七年甲申十二月癸亥葬同寺
只清照院殿鏡卷月元周年人布

某 本多万菊 元禄四年辛未正廿六又葬同寺
只見生院殿廟到了無方童子

俊普 本多大助全膳 只見生院殿廟到了無方童子

方知千儀烏善合 享保四年乙亥十月烏兄養子

本壽 相馬源治郎 勤貞 河内守

為相野駿河守忠臣養子 孝文 本多大右 刑部

女子 相馬源治郎 勤貞 河内守
明和七年庚寅十一月卒葬極楽寺院
只實相院殿地壇相巖貞光右衛門

女子 青山大膳亮幸房 享保十三年丙申八月卒葬梅若院
只堂松院殿誠善法信女婦

女子 享保十三年丙申八月卒葬梅若院
只堂松院殿誠善法信女婦

同北日就當十月

文昭公律法會 涉靈屋二王門勅著之命於芙蓉閣如御老中
別坐松平九近將道傳之同十年己正北丑以夜律科也即
賜御鷹雁之元四年三十二在所出暇賜老物也
同十七年甲午二十五考勤同十二年甲午三十二日先 御考詣
御留守中為百人律唐所勤舊同年甲午三十二 御見
延享四年丁卯廿四卒去 新緑心寺
号天竺親院殿東蓮社澄譽 晴光了然居士

某

寺多蓮沼郎
如多子

寺多恒你 兵部丹後守 隱岐守下總守 隱岐守

始幸邦
康桓

實同姓伊豫守忠統長男

如母如子房

莖

寛保二年歲十十卒年靈巖寺
号香雲院殿貞譽謝法惠潤大布

正徳四年甲午生於江戶

享保十二年甲申十二九叙諸友改丹後守

元文二年丁巳四七為養子同八月改隱岐守

延享二年乙丑九叙改下總守同四年丁卯十八賜養父之遺願

江州滋賀郡膳所城方石

宝曆十一年庚辰七十九改隱岐守明和二年己酉正北丑叙任左大臣

豐後守登 城於波門杉子如常友傳之改圖書頭後号退云

同六年乙丑六十八卒去二年五十六葬靈巖寺

号謙徳院殿芳蓮社謔譽退云和宗温大居士

詩也

五十五生涯 遊山復醉地 曉風醒蝶夢

空外月西斜

正康信康年

忠實

李多大助 維殿 維殿頭 伊朝寺 維殿頭

母 永女

室水野織部正忠任養女 室水野道物忠厚子

室曆四年丁亥六月廿四卒葬橋場坊高寺
号蓮久院殿 号日道善重子

生於江戸

寶曆十一年辛巳十二月十八日諸友交遊維殿頭於御書院極煩

少老中列坐抄元但馬守傳之同十月拜謝之敵銀馬代

同十二年十二月十二日保親寺 明和元年丁酉十一月病歿后

同七年庚寅二月七改葬殿頭

享和元年丁酉十二月四卒去年 葬室嚴寺

号淨觀院殿 忠蓮社 頭譽性音 号了方居士

女子

特野 駿河寺本利室 市後

母同

号永丹成 驛寺道朝

室女五拜申六月九卒
葬東海寺地中清光院

号牧野土佐寺志因養子

康完

本多千吉

母 嘉女

明和元年己丑生

号同姓主膳正康匡養子

女子

板倉内膳正勝長室

母同

文政五年三月十一日廿二卒葬室泉寺
号慈昌院殿 瑞室妙雲大姉

某

本多禾乃之助

母同

寬政六年甲寅正月廿五葬室嚴寺
号智性院殿 春山即悟大音子

女子

水野 遠江寺本誓養

母同

号同姓康匡養子

文化十一年丙戌六月廿七卒葬慶德寺
号瑞琳院殿 求知宗光大姉

女子

号本多頼母道養子

女子

母家女

本多岩次郎忠晴妻

女子

母同

島田次郎太郎政知妻

忠貞

本多定吉
母同

女子

為嘉臣本多與左内光武養女

女子

母家女

文化元年(1171)十一月九日若法福寺
号輝光院殿姫月智圓大御

忠敬

本多説之郎
母同

某

母同

本多峯弥

某

母同

本多豊吉

女子

為嘉臣本多内匠朝諸養女

某

本多

享和二年(1812)十月十六日若靈出殿寺
号瑞池院殿皎月了影大童子

女子

母同

延享二年(1785)十二月二十日善心行寺
号光林院殿松顔自持童子

女子

母家女

關小十郎政辰室

女子

母同

宝曆四年(1784)六月三日善重出殿寺
号幻了院殿真覺法心人童子

女子
母同

宝曆二年壬申二月九日葬心行寺
寺清珠院殿梅室超香寺

始忠節

本多菊弥 将监 下總守

康政

實同姓伊豫守忠統九男
實母家女

延享二年乙丑生於江戸

明和元年甲申閏十二月八日叙諸大夫改下總守

同日二月乙酉正月廿五家督江州滋賀郡膳所城六万石於

波間而御老中列坐杉平石宗友傳之

同日年十一月卒去時响於膳所年廿一葬經心寺

女子

為兄康政養女

女子

母同

京極周防守高備室

寬政元年乙酉閏六月廿一卒葬靈巖寺
寺寶林院殿演卷見光轉為女

本多万之助 隱岐守

始忠矩
康保

實酒井左衛門尉忠守五男

實母家女房 實延三年壬午正月廿年葬羽州庄内大智寺
寺耀光院殿者譽超月大姉

室養又康政養女

元文五年庚申生於羽州

明和二年乙酉十一月二十日叙養父實領江州膳所城六万石

同日三月丙戌十二月十九日叙諸大夫改隱岐守於御白書院椽類如

御老中列坐阿部伊豫守傳之
同日八年甲申九月九日卒去年三十二葬靈巖寺



于通香院殿心蓮社一譽道峰宗感大居士

童形

母多女

明和三年乙酉六月八日葬縁心寺
于明淨院殿超訶清談大童子

女子

着子康伴室

天明三年辛卯正月廿七日葬於
靈巖寺于勝心院殿香譽可樂
利貞大姉

寶同姓康桓妻

馬兄康伴着子

女子

母多女

寶

母同姓康政着子

明和二年乙酉十月廿七日葬増善寺地中
清光院于珠光院殿孤月堂頼大童子
明和四年丁亥十月八日葬靈巖寺
于莫壽院殿惠林智玉大童子

女子

母同

明和七年庚寅十二月二日葬靈巖寺
于玉林院殿梅岳香の大童子

女子

寶同姓康政

飛鳥井中納言雅盛室

女子

女子

母多女

吉田二位良連室

才多政吉

主膳正

康匡

母多女房

寛政二年庚戌五廿六日葬靈巖寺
于徳隣院殿在譽今然大姉

宝曆二年壬午生於江戶

明和八年辛卯十月九日遺頌江州濱賀郡膳所城方乃石

安永五年申申二十六叙諸交改主膳正於御白書院椽越而
行老中列坐田沼主殿頭傷
天明元年辛丑十二月卒去二年二十葬堂巖寺
子翻書院殿莊蓮社巖譽端心正道入居士

女子

秋

母多子女

天明二年辛丑五月廿五卒堂巖寺
子晴心院殿孤月堂手頼大子女

本多千吉

隱岐寺

康完

實同性伊報寺康年男

實母多子女

室牧野備後寺貞長女

明和六年己丑生江戸

天明二年壬寅二月以後從尊遠續為養子繼遺領江州濱賀
郡膳所城方乃名代京極備後寺堂一城於波間而中元列坐

少也方和寺傳之同年二相詳謝之献物大乃御馬倉之枚錫二十担
名代承井日向寺登一城同五年己丑相始御見献物大乃馬代
金二枚卷物五同年十二月八叙諸交改隱岐寺於御白書院
縁頗而御老中列坐水野出羽寺傳之同廿三日禱之献銀馬代
文化二年丙寅十八卒去 葬縁心寺
子玄諦院殿塔蓮社臨峯勇振義梁左居士

女子

實母多子女

板倉内膳正晴長女

女子

横田甚右衛門

壽

女子

忠宗

本多伊藤寺

母多子女

為本多伊藤寺是角
養子



女子
之令
 本多修理忠和事

本多定吉
 下總守

康禎

切家之房

室松平薩摩守齊宣子

生於江戸
 文化二年由貴十一九嗣遺領江州志賀郡隱所城自江戶東海道百廿里
 膳屋道百江州志賀郡内六右部二万二千六百滋賀郡内十九部二万二千六百
 八千九百九十石高島郡内十八部四万四千六百甲賀郡内石部部二万二千六百
 新田郡内七部二万四千六百伊香郡内五部二万二千六百
 河内國錦部郡内七五部二万三千六百石川郡内内西部二万二千六百
 丹南郡内白野二万三千六百伊方万石御切帳江九五部内二千四百石

方計七右五夕宝曆十年春河州三郎内二千四百石討名上
初曰伊呂
 惣領方力二千六百五十九計八右五夕
 於波間而御老中列坐松平伊豆守傳之同年十二月二十五拜謝之献方
 馬代金之板綿七把御馬一匹御禮早奉臣本多平兵衛同權内
 俣田六右内以銀馬代御禮文同年十二月八日諸友以下總守
 於御白書院榻廻而御老中列坐松平伊豆守傳之
 同九年辛酉二月日光九日 御代於美吉若明而御老中列坐
 松平伊豆守傳之同日御暇同廿日飯府同十四年丁丑九十為
 侍奏者番同十五日拜謝之献御方力銀馬代
 文政十一年戊子正月十七日 紅華山
 内宿公御參詣之時為御鏡餅從於美吉若明而松平周防守傳之



女子
母 孝子

高力丹波守直行

生男

文政十一年甲午七月九日
于鶴壽院殿
大婦

女子
母 同

高木修理

妻

美濃丸

女子
母 同

戸田長門守忠祿室

寛政九年丁巳八月
于知幻院殿
大婦

女子
母 同

藤懸右京永建妻

女子
母 同

康融

本多隼人

隼人正

母 松平豊後守齊宣女

室 松平大隅守齊興女

生於

文政十一年丁亥八月五日
御目見 猷卿太刀銀馬代老物五

同手十二十六叙諸友改隼人正於御白書院極煇而御老中
列坐青山下野寺傳之同其二百拜謝之故銀馬代

御老中
御白書院
御極煇
御御老中

御極煇
御御老中
御白書院
御極煇
御御老中

朽木彦次郎

母曰

為朽木隱岐守細條養子

女子

又

838
297
116

Handwritten Japanese text in cursive script, including the characters "七代" (7th generation) and "宗" (ancestral name).





国立国会図書館 タイトル『本朝武家諸姓分脈系図』 請求記号 838-116

ガラス使用