

ト有ケレハ吉川立花モ其儀ニ同シケリ三奉行衆是ヲ聞安カラヌ事也各同前ニ早々引給ヘト使ヲ以申サレケレトモ隆景吾秀吉ノ命ヲ奉シテヨリ以來生テ還ル心無大明ノ勢ト爰ニテ遂ニ一戰事老後ノ思出也隆景爰ニテ討死スルトモ日本ノ瑕ニハ成マシ御免アレト有ケレハ大谷刑部自身迎ニ來ケレハ隆景宣フハ吾等ハ御下知ニ付ヘキヲ吉川若役ニ跡ニ殘ラント申ニヨリ今迄延也ト有ケレハ又吉川ハ隆景老後ノ思出ト云ルハニヨリ見捨難クテ居也ト申サルハ大谷聞テ何モ尤ナレトモ兎角各同前ニ引退レ宜候ハント詞ヲ盡シ勸ケレハ隆景吉川モ理ニ服シ各打連都ヘ打入ケリ

日本勢張番付江陽合戦之事

諸勢都ヘ集リ軍評定有ケルニ大明勢開城表着陣アリト聞ケレハ爲物見一日代ニ各張番ヲ被出ケリ文祿二年正月廿五日宇喜田中納言秀家ノ番前ニテハジウ江陽邊迄張番ヲ出シケルニ大明勢江陽ノ坂本ニ伏兵ヲ置ケルヲ聊カモ不知江陽ヘ越ントスル處ヲ伏兵起立透間モ無射懸ケレハ張番ノ兵共戰ケレトモ不<sub>レ</sub>思寄所ヨリ射懸ケル程ニ拒カテ引退明ル廿六日ハ小早川隆景番前ニテ井上五郎兵衛栗屋四郎兵衛尉桂宮内少輔ニ人數三千相添差出サル此外隆景ニ屬ル立花左近舍弟高橋主膳人數千ニテ相加出ニケリ吉川ハ明日番前ナレハ今日ノ趣見及ン爲ニ福富與右衛門境與ニ右衛門尉ニ鐵炮百計相添出シケル都ヨリ二里計打出シ處ニ大明勢百計馳來立花勢是ヲ見テ彼等ヲ討捕軍神ヲ祝ントテ切テ掛レハ敵一支モセテ引返ス立花勢追討ニセント一里計追掛見レハ江陽ノ郷中ニ大明南兵勢百萬計充滿セリ立花

勢見アクンテ立處ニ吉川ヨリ差出タル福富與右衛門境與ニ右衛門馳着彼大勢ヲ見テカ、ル處ニハ片時モ居ヌ者也トテ引退柳ノ一村有ケルヲ楯ニトリ鐵炮ヲ備待居タリカクテ立花勢ヘ敵大勢打テ掛レハ不堪引退境與ニ右衛門福富與右衛門扣タル所ヘ敵襲來シカハ鐵炮ヲ揃敵十人計馬上ヨリ射落シケレトモ物トモセス推寄境ハ主從三人討死シ福富ハ切拔ケリ立花勢モ立留稠ク相戰池邊龍右衛門ヲ先トシテ宗徒ノ兵三十六騎雜兵ハ數ヲ不知討レテ引退高橋主膳此趣ヲ見テ眞先ニ進ミケレハ小早川内井上五郎兵衛栗屋四郎兵衛モ吾不劣ト突テ懸リ先陣ヲ突崩シ小坂ヲ追越大明勢ノ先陣ヘ栗屋千計ニテ一番ニ突掛追ッ追レツ相戰ケレトモ大勢ナレハ不叶引色ニ見ケリ井上五郎兵衛懸合一手ニ成栗屋ヲ見續ケント云ケレハ佐世伊豆守勝ニ乗タル鋒先ニハ叶マシ栗屋引ハ備ヲ亂シテ追ン時待請テ鬪ナハ必味方可得勝利ト云ケレハ井上尤ト同シ待處ニ案ノ如ク栗屋引ヌレハ遁サント追掛ル井上時分ハ能ソト下知ヲナシ鐵炮ヲ打セ突テ掛ル乃美主殿村上八郎左衛門佐世伊豆守勇進ンテ面モ不振攻戰ヘハ栗屋モ取テ返ス益田修理亮十五歳ニテ鎧提ケ眞先ニ進ミタルハ諸人ノ目ニ餘リケリ高橋モ相共ニ切テ蒐鬪ケレハ大明勢颯引退ク此由都ヘ告來リ吉川侍從一番ニ馳着見給ヘハ立花左近家ノ子小野和泉ヲ先手ニシテ小丸山ニ陣探居ラレケルニ立花殿如何ニト有ケレハ大敵ニ蒐合頼切タル兵共大勢討セテ候トテ武勇名高キ立花モ茫然トシテ居ラレケリ斯リケル處ニ宇喜田安心黒田甲斐守馳來給廣家三人一所ニ集リテ後詰ノ勢タニ續カハ即時懸付大明勢ト手痛一戰無テハ不諧處ナリト僉議シ給處ニ宇喜田秀家ニ奉行小早川隆景

加藤遠江小西攝津守前野但馬守其外諸將馳着各一所ニ集軍評定有三奉行先一夜陣ト云レケ  
 レハ廣家進出唯今各僉議仕候即時御一戰最ニ候ト云レケレハ隆景今日ハ戰モ大事不鬪モ  
 大事也先老將達ノ評定ヲ待テ後コソ吾等廣家ナトハ云ヘケレト押給ヘハ三奉行兎角一夜陣  
 有テ評議ヲ合セ一戰ト既ニ決定シケルニ黒田長政進出是モ即時一戰ト云レケルニ宇喜田安  
 心人ハ兎モアレ中納言ハ乗給ヘ宇喜田カ者ハ懸々トテ立出ラル吉川廣家先ニト心ヲ掛ケレ  
 ハ道口ニ勢ヲ置安心ニ越ラレシト馬引寄打乘真先ニ進メハ宇喜田モ吉川ヲ越ント脇道ヨ  
 リ溝トモ田庄不云懸ケル惣勢八萬餘騎モ次第ニ續テ押寄ル立花ハ今朝ノ戰ニ大勢討セ無念  
 ニヤ思レケン一際進テ見タリケリ廣家小坂ヲ乗越テ大明勢ノ真中ヘ一文字ニ蒐入テ先手ノ  
 勢ト揉合セ火花ヲ散シ戰自身敵一騎突落押テ頸ヲ乗ル郎等香川又左衛門今田玄蕃松岡安右  
 衛門二宮兵助桂左馬助前原備前境次郎左衛門長谷川源介等分捕ス綿貫藤次郎ハ討死セリ宇  
 喜田勢モ推續六七人討捕隆景ノ手ニモ梨羽壹岐守ヲ先トシテ十人計高名シ長政ノ手ヘモ八  
 九人討捕ケリ百萬ニ及大明勢ナレトモ先手ノ競ニ突立ラレ一タマリモセ退ク敵早引ケル  
 故頸數百ニハ過サリシ也斯テ日モ漸々暮ケレハ諸勢都ヘ引入ケリ其後此軍之趣日本ヘ注進  
 有ケレハ小早川立花高橋等不意ノ敵ニ掛合無比類勦ナリ安心黒田吉川ハ三奉行一夜陣ト  
 評定シケル處ニ即時一戰ト勇大勢ヲ突崩殊ニ吉川ハ先手粉骨之至也ト深感給ケリ

河下城攻之事

爰ニ都川ノ邊三里計河下ニ都ノ兵糧入置タル倉アリ此河向ノ山ニ敵取出ノ城ヲ構二重三重

柵ヲ結石垣高ク築逆茂木ヲ引人數二三萬楯籠都ヘ往來ヲ妨ケリ三奉行是ヲ聞押寄責落ヘシ  
 然ハ江陽ノ軍ニ手柄ヲ振シ人々ハ後陣シ給ヘ於此度者各先蒐アラントテ一番ニ加藤遠江  
 守同子息左近前野但馬守二番小西攝津守三番三奉行四番宇喜田秀家五番中國勢ト備ヲ定敵  
 城近ク押寄レハ城中如レモ靜リ返テ音モセ先手ノ兵共物見セント十騎二十騎打連柵際  
 蒐廻レトモ人影モ不見ハサテハ城中ノ者落ヌルト心得吾先ニト大手ノ柵際ニ付シ時城ヨ  
 リ大石ヲ轉シカケ半弓稠ク射出シケレハ寄手矢ニ中リ死モアリ石ニ打レテ谷底ヘ落モア  
 リケレハ先手加藤遠江守攻アクンテ少引退ケハ跡ヨリ引ナ退ナト鬪リ掛テ押寄レハ加藤ハ  
 元ヨリ勇氣人ニ勝レタレハ又取テ返シ居敷ヤ者共トテ的ニ成テソ射ラレケル四番五番ノ備  
 ハ懸ラントスレトモ先ツカヘテ懸得ス吉川廣家ハ中國勢ノ備ノ内ニ居ケルカ城ノ右ノ手少  
 低キ尾崎三ノ丸ノ如ク構タル所ヲ見スマシ五千餘騎右ノ手ヘ懸廻沼田ノ氷ヲ踏分テ彼丸ニ  
 押上リ柵逆茂木ヲ切破リ乘入ント攻タリ城内ヨリ透間無半弓ヲ射出セトモ諸卒甲ヲ傾テ攻  
 上レハ二ノ丸ヘ引退二丸ヘ押入ント又柵際迄押寄ハ降雨ノ如筒箭ヲ射掛三ノ丸迄引退廣家  
 自再拜ヲ取二丸ヘ押入ント進テ下知シ給ケレハ士卒是ニ氣ヲ得又柵際ニ付處ニ廣家ノ額ニ  
 筒箭ヲヒシト射付タリ大將手負給フト諸軍士騒キケレハ流血ヲ推拭淺手也騒事ナカレ汝等  
 ハ二丸ヲ乗取ト少モ不疼下知シ給ヘハ石垣ニ取上白人計二ノ丸ヘ推入ハ三百餘人續テ入城  
 中ノ兵トモ彌稠相戰三奉行是ヲ見テ大手ノ軍モ引候早引給ヘト下知ヲナシケレハ不及  
 力廣家モ引退三ノ丸ヲ出ケレハ諸勢早山下迄引取ケリ廣家ノ郎等吉川勘左衛門先手ニテ二

ノ丸ニ殘戰ケルニ諸人大將ノ引給ヒ引取ト云ケレハ大將ノ下知ナキニ引法ヤ有トテ猶干堪  
ヘテ居ケルヲ廣家聞テ引取トテ引ケレハ勘左衛門尉殿シテ引退ク二ノ丸へ乘入時松岡安  
右衛門祖式九右衛門二宮兵助森脇市郎右衛門頸ヲ取此日ノ分捕ハ諸手共ニ四人ノ外ハ無リ  
ケリ廣家ノ家人手負死人三百六十餘人也吹貫一ツニ矢十七筋迄立ケレハ諸人は見物セリ  
扱諸勢麓ニ引處ニ宇喜田中納言久留米ノ秀包吉川廣家ヨリ三奉行へ使ヲ立今日當城ヲ乘崩  
ヘシト云レケレトモ諸卒モ疲レ候ニ明日ノ事タルヘシトテ早奉行衆引ケレハ皆無力打入  
タリカクテ敵ハ此夜半ニ城ヲ明テ落行ケリ

諸將連判之事

諸事各へ表向ノ談合ハ有トモ萬仕置日本へノ注進私多其上無案内ナル城攻等ノ事功者ノ  
諸將ノ異見ニモ不付然レトモ其場ニ臨テハ各モ又奉行衆ニ任セス利ヲ見テ勦給トモ内々  
ノ軍評定ニハ每度押給事モ難成其故若侍衆奉行ノ機嫌ヲ窺奉行衆ヨリ被仰付ナト、テ聊  
爾ノ働シ後レテ越度多シ河下ノ合戰モ各ニ被任ハ隆景ノ批判ノ如落城疑有マシ又晋州へ  
跡勢ノ若侍奉行衆ニ談合有テ七人近日日向ケルカ是モ目前ニ味方越度タルヘシ如此有テ  
ハ各今度ノ軍御頼ノ諸將御爲ヲ不存私ノ爲ニスルニ似タリ異國大事ノ御弓箭ナレハ互各  
存寄ノ處奉行衆並諸人ノ心中ヲ不顧各心底殘間敷連判ノ誓詞ヲスヘシサアレハ奉行衆モ  
不相加シテハ彌區々ナラント三奉行へモ此旨ヲ云ハ奉行衆モ各御評議最ト同各連判ヲセ  
ラレケリ其趣ハ今度言上ノ趣並御仕置等ノ事惣談ノ儀存寄通不殘心底可申候向後一分ノ

身上ノ儀ヲカハハ公儀ノ御爲ニ不成強ミ亦ハ弱ミ申間敷候免ニモ角ニモ公儀ノ御爲可然  
様ニ心底ニ存ル所令分別存分ノタケ可申候事

一面々存分申出ス上ニ於テ多分ニ附可申事

一惣談相窮言上ノ以後善ニモ惡ニモ可爲衆議次第候私存分申立一分ノ申開仕間敷事如此  
衆議シテ誓詞血判如常調二月廿七日々ノ下ノ判形ハ秀家也

右連判ノ人々備前宰相秀家筑前左衛門佐隆景豊後侍從吉統小西攝津守行長毛利壹岐守吉成  
黒田甲斐守長政前野但馬守長泰加藤遠江守光泰大谷刑部少輔吉繼石田治部少輔三成増田右  
衛門門尉長盛福島左衛門大夫正則蜂須賀阿波守家政加藤主計頭清正鍋島加賀守直茂吉川内  
藏人頭廣家如此判形調各一味シ給テ此後日本へ注進ノ評議シ給ケル晋州ノ事ハ奉行衆僉議  
ニテ兼日極リケレハ留サルモ亦御爲トテ彌七人近日日向ケリ

晋州城攻并大將收司首渡日本事

當三月七人ノ衆晋州ノ城攻損敗軍ノ事秀吉公無念ニ被思召六月中旬淺野彈正黒田如水ヲ  
渡ノ諸將ニ彼城攻落シ一人モ不殘討果シ大將收司カ頸日本へ渡秀吉ニ見セヨト有ケレハ  
宇喜田秀長毛利秀元ヲ大將トシ加藤主計頭小西攝津守先手トシテ黒田淺野小早川吉川島津  
鍋島長曾我部柳川蜂須賀毛利壹岐守伊達正宗福島左衛門大夫其外都合其勢五萬餘騎六月廿  
四日各城下ニ押寄タリ此城一方ハ大河二方ハ嶮難ニ人ノ可寄付處ニ非大將收司ハ加藤  
カ生捕タル節度使ト兩人入道ニ無隱武將ニテ容易可攻亡ト見サリケリ諸將群議シテ兎角

任御朱印之旨人數ヲ不損ヤウニ仕寄ヲ付自然攻ニスヘントテ龜甲ト云仕寄道具ヲ造セ上ニナメシ皮ヲ幾重モ張ハ箭鐵炮モ不<sub>レ</sub>透其内ニ二三<sub>テ</sub>宛入大手ノ矢倉ノ下ニ付テ晝夜ヲ不限堀入ケリ城中ヨリ或ハ砂ヲ煎テ蒔或ハ明松ヲ抛掛仕寄道具ヲ燒ケレハ寄手熱サニ堪カテ引退又其用意シテ石垣ノ下ニ押寄ル黒田モ此手ニ加リ堀子ヲ出堀セケレハ諸勢方々ヨリ石垣際ニ押寄壁矢倉ヲ崩サント石垣ヲ崩ス行也中ニモ黒田ハ矢倉隅石ヲ鐵棒數多人テ起シケレハ大石拔落大手ノ矢倉崩ケレハ城中是ニ騷稠拒戰ヲ加藤カ家人森本儀大夫飯田角兵衛一番ニ乘入ハ後勢モ續キ黒田モ此口ヨリ入ケルニ角兵衛分捕メ主ニ是ヲ見セントテ立歸リケルカ長政ニ行逢早首ヲ取テ候唯令御乘候カト詞ヲ懸テ通ケル宇喜田秀家小西淺野伊達ハ大手ヨリ押入テ追詰々々分捕ス搦手ヨリモ毛利秀元小早川鍋島柳川ナト打破亂入テ討果ス大將牧司ハ城ヲ落隠レ居ケルヲ秀家ノ家人岡本ト云者討取ケリ河ノ方ハ岸高嶮岨ナレハ寄手此方ヘ追懸ケレハ城中ノ者共皆此方ヘト北懸岸ノ上ヨリ飛モアリ岩間傳ニ下ルモアリ水ニ溺テ死モアリ爲<sub>レ</sub>後詰宇喜田河内守河向ニ扣テ落來ル敵ヲ討取ケリ吉川カ勢モ川ノ方ニ備ケレハ五千餘騎汀ニ懸寄突倒組伏分捕ス秀家ノ手ヘ頸數六千餘秀元ノ手八千餘其外河手ニテ宇喜田カ手ヘ三百餘吉川カ手ヘ六百餘都合一萬五千餘岸ヨリ落堀ニ入水ニ溺テ死ル者更ニ數ヲモ知サリケリ斯テ牧司カ首其大將ト覺シキ頸共相添テ名護屋ヘ渡サレケレハ秀吉公實檢有テ則洛中ヘ上セ京大坂ヲ渡サレケリ此度戰功ノ諸將ヘ八月廿三日御感ヲナシ被下タリ一番乘ハ加藤カ家人飯田森本兩人ナリ大將自身ノ一番乘ハ黒田甲斐守ニテソ有ケル

朝鮮城代并大虎渡日本事

大明朝鮮和平ノ事彌調朝鮮ノ二王子日本ヨリ歸ラレ父王モ都ニ歸給ヘハ大明勢モ次第々々ニ歸陣シ朝鮮人ハ近年ノ兵亂ニ困窮シ皆引籠用心ノミノ居ケリ日本勢今ハ何ノ手當モナク其上諸勢モ疲果煩死スルモ多ケレハ在陣サセテモ無益トテ先名護屋ニ置給諸將大坂ヘ上給朝鮮ノ仕置能々御下知有テ朝鮮ノ諸勢モ諸所城番ノ外ハ皆歸朝セリ殘留ル諸將ノ兵ハ彌歸國ノ思不<sub>レ</sub>淺ナリ城代衆ハ釜山浦城ハ安藝宰相輝元ノ名代毛利秀元東萊ハ富田侍從廣家熊川ノ兩城小早川侍從隆景久留米侍從秀包カトカイノ城柳川侍從宗茂竹島城鍋島加賀守機張ニ黒田甲斐守唐島ノ三城長曾我部侍從福島左衛門大夫蜂須賀阿波守順天薩摩侍從義弘セイクハニ毛利壹岐守西生浦ノ兩城加藤主計頭相良宮内少輔ヤク山小西攝津守カトク島ハ御舟大將衆此外モ小城ノ番衆數多有ケレトモ委不知故不記也晋州落城ノ後普請心ニ任セ營皆入城セラレケリカクテ可<sub>レ</sub>攻敵ハ無歸朝ノ思ニ日ヲ暮シケルカ近年ノ大亂ニ死人ノ骸骨ハ野ニモ里ニモ充々テ耕作ノ業ハ絶果草茫々トシテ露滋シ禽獸耳多シテ夜ニ入レハ虎里ニ出テ門戸ノアハラナル家ニ入寢タル者ヲ生ナカラ幾人モ喰ト聞ケレハ諸大名慰ニ狩山ナトスヘントテ立出ラレケル處ニ吉川廣家長一丈計ナル大虎ヲ取ケレハ則日本ニ送テ秀吉公ノ可<sub>レ</sub>備高覽トテ同八月中旬ニ日本ヘ被<sub>レ</sub>渡ケルヲ秀吉公御覽シテカ、ル大虎希代ノ物也トテ御局方父家康公其外ノ諸大名ニモ見セ給テ廣家ヘハ御感ノ趣被<sub>レ</sub>仰ケリ其後和平ノ勅使遲々ノ子細ニ依リ先日本ノ諸勢悉歸朝シ小西攝津守宗對馬守ハ案内者ノ爲ニ殘ケリ

兩國之勅使來朝并和議破事

慶長元年八月十七日兩國ノ勅使泉州堺ノ浦ニ着岸アリ此由秀吉聞給テ兼日馳走ノ支度夥ク被仰付勅使伏見へ可參ト宣ハ道々警固ノ若侍武具馬具美々鋪飾リ勅使モ綺羅ヲ盡テ旅装シ行列端ク備テ上ケレハ堺大坂京伏見近國遠國ノ士民所々群集シテ見物ス勅使伏見ノ旅館ニ入三日休息有テ九月二日登城シ秀吉公大明ノ兩使ニ對面アリ勅使金印御裝束並種々ノ進物捧ケリ又日本ノ諸將へモ冕服ヲ進セケリ家康公大和納言殿前田利家渡海ノ衆ニハ宇喜田秀家毛利輝元同秀元岐阜秀信三奉行朝鮮戰功ノ人々ニハ加藤清正小西行長小早川隆景吉川廣家黑田長政立花宗茂鍋島直茂島津義弘此外ニモ有トソ聞エシ其後同三日大明兩使御饗應アリ秀吉公大明ノ裝束シテ出座シ給家康公ヲ始奉リ七人ノ大名同裝束ニテ相伴アリ其外侍從已上ノ諸大名モ大明ノ裝束ニテ緣間ニ伺候アリ扱朝鮮ノ兩使ニハ二王子一命ヲ助其上都ニ還入ケルニ自身ニ來テ其恩ヲ不謝シテ使ヲ以テ報スルコト無禮ノ至也トテ對面無リケレハ兩使大ニ驚怖セリ兎長老申分ラレ無異儀シテ引物ヲ給リ歸朝セラレ朝鮮和平ハ破レケリ

日本勢再渡海之事

慶長二年去年大明ノ兩使ヲ還シ朝鮮ノ使者ヲハ可被殺ト有シヲ三人ノ長老諫メ被申是モ追還又朝鮮ヲ攻王子近臣ヲ可生捕トテ軍役ヲ被定各年内ヨリ國々ニ歸テ軍船武具ノ用意有テ正月ヨリ次第々々ニ出船シテ加藤ハ正月十四日小西ハ十五日其外諸軍勢日々釜山浦

着陣有ケレハ朝鮮人ハ上ヨリ下ニ至迄亦斯ル憂目ヲ見ル事ヨト周章騷北ケレハ諸將全汝等ヲ可殺ニハ非トテ日々普請シテ堀ヲホリ城ヲ構兵糧ヲ貯長陣ノ用意シテ居ケレハ後ハ朝鮮人モ少心休リケレトモ又大明ニ加勢ヲ乞防戰ノ用意トソ聞ケリ沈遊擊小西加藤ニ又和議ノ事ヲ通シケレトモ難調彼ハ小西カ方へ來ラントスルニ依獄中ニ入ラレケルカ六月下旬又使ヲ以テ竊ニ小西方へ通シケルハ吾日本志有事露顯シテ囚人ニ成ヌ然モ其志未盡南原ハ全羅道ノ要害ナリ南原ヲ攻取給ハ全羅道所々ノ城郭其勢ヒニ依自ラ可引去南原ハ楊元カ勢ニ朝鮮人相加四五千ニテ固タリ亦雲峰全州閑山島等ニ兵ヲ置南原へ敵來ラハ可救ト用心ス是肝要ノ所ナレハ是ヲ攻兼事日本人ノ大利也先諸方後詰ノ手當ヲシテ其後城攻給ハ南原ヲ破事何ヨリ以可易ト告來ル小西此由ヲ聞大ニ悅テ則可攻通諸將ニ告ケレハ皆最ト同シ先一方ハ小西ヲ先手トシテ宇喜田中納言島津兵庫頭立花左近將須賀阿波守加藤左馬助其外五萬餘騎ニテ海邊近慶尙ヲ右ニシテ鳥峰ヲ押テ南原ニ可向一方ハ加藤主計ヲ先手トシテ毛利秀元黑田甲斐守吉川廣家毛利壹岐守等此外六萬餘騎ニテ慶尙ミチヤクヲ押テ南原ニ可向ト定横目衆三人宛一手ニ加既ニ打立ントスル處ニ七月上旬ヨリ毎大雨降テ平地モ海ノ如ク成ケレハ通路難叶テ待居タリ然ニ閑山島ニアル朝鮮舟手ノ大將大明ノ水兵ヲ語ヒ洪水ニテ陸ノ働ハ惡シ舟路使ヨケレハ天ノ時也釜山浦ノ城ヲ可取ト謀由大明勢ノ中ヨリ潛ニ通シケル是ニ依テ諸將迎モ南原ヲ責ハ是ニモ手當無テ不叶逆寄ニメ追拂ヘシトテ藤軍佐渡守菅平右衛門其外舟手ノ大將ニ仰テ閑山島ニ寄タリケレハ案外ニ敵寄來レハ

一支モ不<sub>レ</sub>支敗軍スカク閑山島ヲ北退ケレハ夫ヨリ南原ノ近邊迄推寄タリ同七月ノ末ヨリ  
 兩手ノ人數次第々々ニ打立三迫ヲ可<sub>レ</sub>押トテ秀元ノ一手ハ大明勢ノ出ハ可<sub>レ</sub>戰トテ忠清ヲ押  
 テ廻全義館へ赴秀家ノ一手ハ海邊ニ付テ雲峰ヲ押ケレトモ一戰ニモ不及退ケレハ南原ニ  
 向ヒケリ釜山浦ノ城ヲ秀秋ノ勢モ山口玄蕃允ニ六千騎ヲ差添中道ニ差カ、リ忠州ニ向ケリ  
 扱南原ヲ攻ント有ケルカ惟敬カ教ノ如ク全州ノ勢後詰スル事モ有ヘシトテ加藤左馬島津兵  
 庫頭ハ一萬餘騎ヲ率シテ全州へ向ケリカクテ八月十三日ノ早天ニ南原へハ小西ヲ先手トシ  
 テ三萬許ノ勢一度ニ咄ト押懸城ヲ取卷鯨波ヲ揚ケレハ揚元並此城ニ籠ケル朝鮮ノ大將下知  
 シテ火矢半弓ヲ稠射テ防ケリ味方モ三日ニ夜荒手ヲ入替攻ケレトモ手負死人多シテ容易  
 難責落ケレハ先堀ヲ埋柵ヲ結少引退日ヤリニ可<sub>レ</sub>攻體ニシケレハ城中モ三日以來晝夜ノ戰  
 ニ諸勢ツカレテ寄手虎口ヲ引退ヲ幸トシテ皆懈ト見ケレハ小西ス、トキ男ニテ城中油斷シ  
 タリト見付同十六日ノ拂曉ニ一手ノ勢ヲ引具シ南門ノ前へ忍寄一度ニ咄ト門ノ扉ヲ打破喚  
 叫テ懸入ケレハ四方ノ寄手モ取物モ不<sub>レ</sub>取敢責入ハ城中周章騷テ吾先ニト北ニケリ大將揚  
 元裸ニテ唯一人落失ケリ揚元カ兵無<sub>レ</sub>殘討レケリカクテ此度諸手へ頸三千餘討取日本ニ告  
 ケレハ秀吉御感不<sub>レ</sub>淺トソ聞エシ扱全羅ニハ兼テヨリ南原ヲ爲<sub>レ</sub>可<sub>レ</sub>救大明ノ大將チンクチユ  
 ン楯籠ケレハ日本勢取圍由南原ヨリ告來ト云トモ島津加藤一萬ノ人數ニテ向ケレハ中々後  
 詰スヘキヤウモ無唯己カ城へ敵ノ來ソトヲ怖レ居タリケリ同十七日南原落城ノ趣聞ケレ  
 ハ全羅ノ者トモ爰へモ敵ノ來ハトテ一揆ヲ起却城ヲ責兵糧倉ニ火ヲ付テ方々へ逃失ケリカ

ハ折シモ南原ヲ攻シ日本勢寄來由聞ケレハ全羅ノ城中周章騷テ落失ヌ日本勢城中ニ打入  
 テ兵糧武具鐵炮ノ藥ナト奪ヒ取テ先此所ニ在陣シ人馬ノ息ヲ休ケリ又秀元ノ一手ノ勢五萬  
 餘騎全義館ニ着ケレハ皆王城へ北入ケルカ朝鮮ノ兵吾計ニテ物見ニ出ケルヲ黒田カ先手栗  
 山懸向ケルニ大明ノ大勢案外ニ馳出互ニ稠戰テ栗山敵十餘人討捕ケレトモ大軍ナレハ入換  
 々々懸ケル程ニ栗山本陣へ引退ハ甲斐守是ヲ聞其敵遁マシト二十餘打出秀元ノ先勢モ續テ  
 懸出追崩セハ又大明勢馳來三手ニ成テ引返シ大ニ相戰諸手へ頸二百餘討捕ケリ味方ノ跡勢  
 次第々々ニ懸ケレハ大明勢畢ニ相叶スシテ敗軍セリ

日本勢釜山浦ニ歸陣付鼻取事

朝鮮ノ都ニハ又合戰之到來アレハ此後ハ定テ都へ押入ヘシト諸人安堵モ無リケル處ニ諸將  
 敵三千餘騎討取テ此度ノ軍勝利ヲ得タリト云ヘハ諸人少色ヲ直シ大明ノ大勢ヲ彌待トソ聞  
 ヘシ日本勢都へハ不<sub>レ</sub>向シテ兩手ノ勢十月十日比全羅道ノ内センシユト云所ニテ出合評議  
 シテ次第ニ寒氣ニモ成候先釜山浦近引取ヘシトテ雙方ニ道ヲ易テ傳々ノ城番ヲ引具シ宇喜  
 田一手ノ勢ハ引取其次毛利一手ノ勢入ケル處ニ大明朝鮮ノ兵共跡ヲ慕來リ引殘タル傳ノ城  
 ヲ攻ニケル久留米ノ侍從ハセイシウト云城ニ居ケルカ大明勢多出陣シテ道ヲ取切容易引  
 取難ク聞ケレハ隆景衆ノ籠タルコク城ト云傳ヨリ二千餘騎ノ人數ヲ迎トシテ遣則セイシウ  
 ノ城へ馳着大明勢ハ後詰ノ勢ヲ待ト見タリ取籠ラレテハ叶マジイザ引取ントテ其夜則打連  
 テコク城へト引ケレトモ其内ニ彼城モ落テ大明勢入ケレハ無<sub>レ</sub>爲方足ヲモ不<sub>レ</sub>溜ソコヲモ又

引退扱毛利一手ノ諸勢モ多分引退ケレハ淺野左京大夫毛利ノ一族宍戸備前守殿シテ引テケ  
リ此度三道ニ打廻手ニサハル者ヲハ秀吉公ノ命ニ任セ薙切ニシケルカ後ハ皆鼻ヲ取テ横目  
衆ヘ渡ケリ吉川廣家ヨリモ度々ノ鼻員一萬八千餘横目衆ヘ渡シケレハ請取狀ヲソ被出ケ  
ル

蔚山城攻付大明勢敗軍之事

同年霜月ノ末ニ大明勢朝鮮ノ都ヘ着陣ス日本勢ハ釜山浦ニ小早川秀秋其外諸將傳々ノ城ニ  
居陣ス蔚山ニハ加藤主計頭ヲ可籠置トテ太田飛驒守ヲ奉行トシテ淺野左京毛利家ノ宍戸  
備前守吉見大藏等其外大勢ヲ催シ普請漸調主計ハ先同名清兵衛尉ヲ蔚山ノ城ニ置自身ハ西  
生浦ニ在ケリ然處ニ十二月廿二日大明勢推寄ルト聞テ淺野左京宍戸備前太田飛驒打廻シケ  
ルニ宍戸カ手ヘ大明勢推寄手痛相戰阿曾沼豐後都野三左衛門冷泉ナト討死シ諸卒モ數十人  
討レケリ淺野モ打出逐ツ返ツ數刻相戰淺野既ニ危見ユル處ニ大明勢ノ大將ト思シキ者ヲ龜  
田ト云者討捕由是大明勢引退城中ヨリ是ヲ見テ門ヲ開ケハ淺野ハ城ヘ入ニケリ宍戸ハ今朝  
ヨリノ戰ニ味方百人餘討レ吾身モ戰疲城人難成見ケル處ニ吉見大藏大輔手勢五百人計ニ  
テ突掛リ一方ヲ突崩シ宍戸諸共ニ城ヘ入ニケル角テ日暮ニ成ハ敵モ引退ケリ加藤清兵衛是  
ニ力ヲ得城中ノ兵ヲ分出城ノ島山其外持口々々ヲ堅メタリ然處ニ廿三日ノ早天ニ一方ノ大  
明勢二萬計城近押寄扣タリ城中間近ク寄テ突テ出ント鐵炮モ不待待居タル所ヘ人數七八  
百計一方ヘ咄ト押寄ル城中待受タル事ナレハ鐵炮頻ニ打掛少寄手猶豫スル處ヘ門ヲ開キ一

度ニ突テ出タレハ寄手足ヲモ不溜引退ヲ遙ニ追掛レハ敵四方ヨリ寄合追ツ返ツ攻戰ケル  
カ敵彌大勢入換ケレハ味方モ取籠ラレシト曳テ入敵付入ニセント追懸ルヲ返シ合追拂城ヘ  
入ニケリ敵ヲ三千計討捨味方ハ三百餘人討死ス又淺野左京持口ヘモ寄ケルヲ是モ稠打拂又  
廿四日ニモ大勢攻入ヲ拒ケレハ一方打破計ニテ引退此日敵ヲ討事一萬餘味方モ六百餘人討  
レタリ又廿五日ニハ出城ノ島山ヲ取ントヤ思ケン本城ヘハ手當ヲシテ島山ニ大軍押寄ル此  
山ニハ毛利家ノ軍兵吉見大藏日野上總三村紀伊守口羽和智三刃屋等籠ケルカ普請半ニテ大  
手ノ城戸口アハラナレハ杭ヲ立小竹ヲ束竹タハノ如ニ搔付普請ノ石材木ヲ壁際ニ重置敵岸  
ニ上リナハハ子落サント用意セリ然處ニ猛勢押懸ケレハ鐵炮嚴打立テ一箭ニ二人モ三人モ  
射倒共大敵是ヲ事共セス崖岩石トモ不謂押上レハ矢鐵炮ハ不叶ト彼木石ヲマロハシカケ  
十人ニ當レハ百人モ打連テマクレ落手負死人ハ何萬ト云數ヲ不知諸卒進カテ立騷大明ノ  
大將モ餘リ手痛拒レテ攻アクンテ見エケルカ不叶シテ引退城中ノ者共モ糧食ハ乏寒氣ハ  
強日々ノ迫合ニ味方モ多ク打死シ遠攻ニ様々ノ火矢共打カケ堪難シ彼ニ付是ニ附雜兵ト  
モハ疲果明日モ大敵ノ寄來ラハ如何セント歎悲角テ主計頭ヘ木村ト云者ヲ以合戰ノ趣告ケ  
レハ大ニ驚キ取物モ不探敢ニ搃勢ハ機張ノ城ニ殘置纔七百計舟ニ乘廿六日ノ早天ニ蔚山ニ  
著レケル敵是ヲ見テ川端ニ出向討捕ントシケルヲ鐵炮ニテ打拂無難城ヘ入ケレハ城中  
萬騎ノ力ヲ得タリ荒手ノ人數ノ入ト云其上清正ハ大明勢モ恐ケレハ敵ハ定テ機ヲ落スヘシ  
トソ勇ケル其後主計頭軍評定シ各持口ヲ堅タリカ、リケル處ニ廿七日早天ニ敵陣ヨリ馬武

者二人懸出城ヲ招日本口ニテ城中へ申度事ノ候此云者ハ根本日本人ニテ候一人ハ岡本越後守トテ元來加藤殿ノ家人也今一人ハ田原七左衛門トテ宇喜田家ノ者也先年大明へ走シカ今度惣兵七十萬ノ先手ノ人數ニ加テ當城ニ向タリ加藤ハ最大明ニモ朝鮮ニモ知ヌ者モナケレトモ當城ノ軍兵二萬ニハ過マシ大明ノ大勢ニ朝鮮人ヲ加テ百萬ニ餘ル敵兵ニ何トテ籠城叶フヘキ兩人モ昔ノ恩ヲ報ントテ進出テ參タリ和睦シ給ハ、雜兵迄モ城ヲ出シ申サント懇ニ云ケレハ主計頭是ヲ聞兵糧玉藥乏テ味方ノ後詰ヲ待付難シ單ニ日本ノ佛神ノ加護也ト此事ヲ取扱五三日モ戰ヲ止諸卒モ息ヲ繼ヘシ後詰ノ勢モ可來ト思案シテ城ヲ渡事ハ成マシ人質ヲ取替互ニ陣ヲ可引ト云ケレハ兩人馳飯又來テ云ケルハ免角城ヲ渡シ給ト度々ニ言ヘル清正是ニ同心ナシ然ハ先城外ニ於テ雙方ノ大將參會シ和平ノ禮儀伸給其後大明勢ヲ引取ヘシト有ケレハ清正大明ノ大將ト參會ハ面目也ト心得テ互ニ小勢ニテ參會スヘシト領掌シ晦日ノ辰ノ刻ト約束シテ兩人ハ歸ケリ斯テ約束ノ日限ニ至ハ兩陣ノ間ニ四五間四方ニ假屋ヲ造待居タリ清正立出ントシ給處ニ淺野左京大夫云ケルハ今日ノ會合無益ナリ兵ハ詭ノ道也ト制シケレハ清正モ理ニ服思ト、マリテ今日ノ會盟ハ先成マシキト云送敵偽引出シテ討ントヤ思ケン色々ニ詞ヲ替度々使ヲ立ケレトモ清正彌出サレハ敵大ニ腹立シテ此上ハ一時攻ニスヘシトテ諸軍勢ヲ進レトモ諸卒寒苦痛其上度々ノ戰ニ諸勢多討レケレハ進カテテ見タリケル翌年正月元日ニ諸所ノ日本勢蔚山ヲ見繼ントテ馳向小西行長四國ノ諸將二萬餘騎順天表ヨリ船ニテ着陣ス毛利秀元一手ノ勢黒田甲斐守鍋島等ハ釜山浦表ヨリ馳來五

里十里ノ間ニ着陣ス又中納言秀秋モ釜山浦ノ城ヲ明馳向ント宣ハ諸將異見シテ釜山浦ハ日本勢ノ本城也敵此城ヲ掠取ハ日本勢ノ大事ト一同ニ諫レハ力不及山口玄蕃允ニ一萬餘騎ヲ差添テ出サレ是モ同着陣ス大明勢ヨリ後詰ノ用心ニ物見ヲ毎日出セハ後詰ノ勢方々ヨリ寄來ノ由告ケルニヤ城攻モ疎也味方ノ後詰ハ二日ノ朝大河一ツ隔此方ノ山ニ陣取同三日ニ各秀元ノ陣所ニ集斯ク空守居テ敵今ニテモ城へ押寄落城セハ敵ヲ討テモ無詮明日ハ河ヲ渡一戰スヘシトノ評定ニテ一番黒田甲斐守峰須賀阿波守二番鍋島加賀守山口玄蕃允三番毛利秀元ト定各陣所ニ被歸ケリ然ニ吉川廣家ハ遠方ニ在ケルカ纔ノ勢ニテ馳着黒田カ陣所ニ行ケレハ御邊ノ陣所ヨリハ何ト急カセ給トモ三日ハ後レ給ント各モ云ケルニ早速懸着給タリ明日ノ一戰ト今朝諸將ノ評定也先人馬ヲ休給ヘト云ケレハ吉川我陣ニ立歸高所ニ打上リ敵陣ヲ見遣テ家ノ子共ヲ近付唯今河ヲ可渡用意セヨト云其儘馬ニ打乗テ河へ直ニ乗付レハ惣陣ヨリ是ヲ見テ何者ヤラン懸ハト云儘ニ山々ヨリ下シ掛混々ト河ニ乗付ケレハ大明勢是ヲ見テ百萬ニ餘大敵一度ニ崩敗軍ス廣家慕直ニ蒐付殿スル敵ヲ追懸レハ大明ノ兵ト見ヘテ黃ナル印ヲ差ケル敵駒引返突掛ヲ得タリト鎧ヲ取直シ馬上ヨリ突落テ首ヲ取郎等今田玄蕃森協作右衛門尉其外ノ者トモ、同敵ヲ打取ハ横目ノ懸繩早川馳來リ一番首秀吉公ヘノ披露ヲハ兩人可致ト感シケル處へ黒田甲斐守モ打取是モ同感セラレサラハ引敵ヲ追テ見ントテ行ケルカ敵數多討取テ飯ララル城中モ運ヲ開キ即打出ケレトモ敵ハ早引退ケリ其日ノ頸數四五百計ト聞エシ翌日加藤主計頭城ヨリ出テ各陣所ニ來昨日大明勢敗軍シテ城中運ヲ



開事ハ中國勢ノ内ヨリ三叟龍ノ如ナル馬印ノ大將カ一番ニ下シカケタルハ誰ナルヤラント  
 開處ニ黒田甲斐守ソレコソ 吉川藏人廣家也ト語レケリ 主計頭彼陣所ニ至テ今度大明勢ノ  
 敗軍單ニ御邊ノ働ニ依テ也去程ニ馬印遠目ニ見エカテ城ヨリ誰トモ知難カリシト被語ケ  
 レハ吉川家傳ノ馬印少分也ト内々存候願ハ貴殿ノ馬蘭ノ臺ヲ給候ヘ色ヲ替テ持セント有ケ  
 レハ主計頭我等モ左存候ツレ共用捨申テ候今度ノ報恩ニ御望ニ任セ可進ト領掌アレハ辱  
 ト禮謝シ則饗應酒宴主計頭モ悦テコソ被歸ケレ其後當城普請成就シテ主計頭ニ被渡其外  
 諸所城代被相定殘ル諸將ハ次第々々ニ朝鮮ヲ出船シ六月中旬至伏見着給ヘハ秀吉公各御  
 對面有テ諸將ヲ勞ヒ給毛利秀元ハ輝元爲名代朝鮮軍中下知ヲ加諸勢ノ働軍功不淺殊ニ小  
 西等カ順天ヲ明退ント騒シ時主計頭ト云合使ヲ立順天ヲ靜メシ事尤神妙也又吉川廣家百萬  
 ノ敵敗軍ハ勇ト云忠節不少ノ旨御感不斜ト承及候也

明治三十三年十月以帝國圖書館本謄寫以一本校訂了

近藤瓶城識

安西軍策卷七終

明治三十三年十月三十一日印  
 明治三十三年十一月十七日發行  
 明治三十九年六月十五日再版印刷發行

刷 (史ノ第七册奥付)

編輯者故人 近藤瓶城

編輯者相續人兼  
 校訂發行印刷者 近藤圭造

東京市牛込區赤城下町七十一番地

東京市牛込區赤城下町七十一番地

發行所 近藤出版部

發行所

武藏川印刷

東京市牛久保町三丁目三十一番地

發行所  
武藏川印刷

武藏川印刷

東京市牛久保町三丁目三十一番地

編輯者  
武藏川印刷

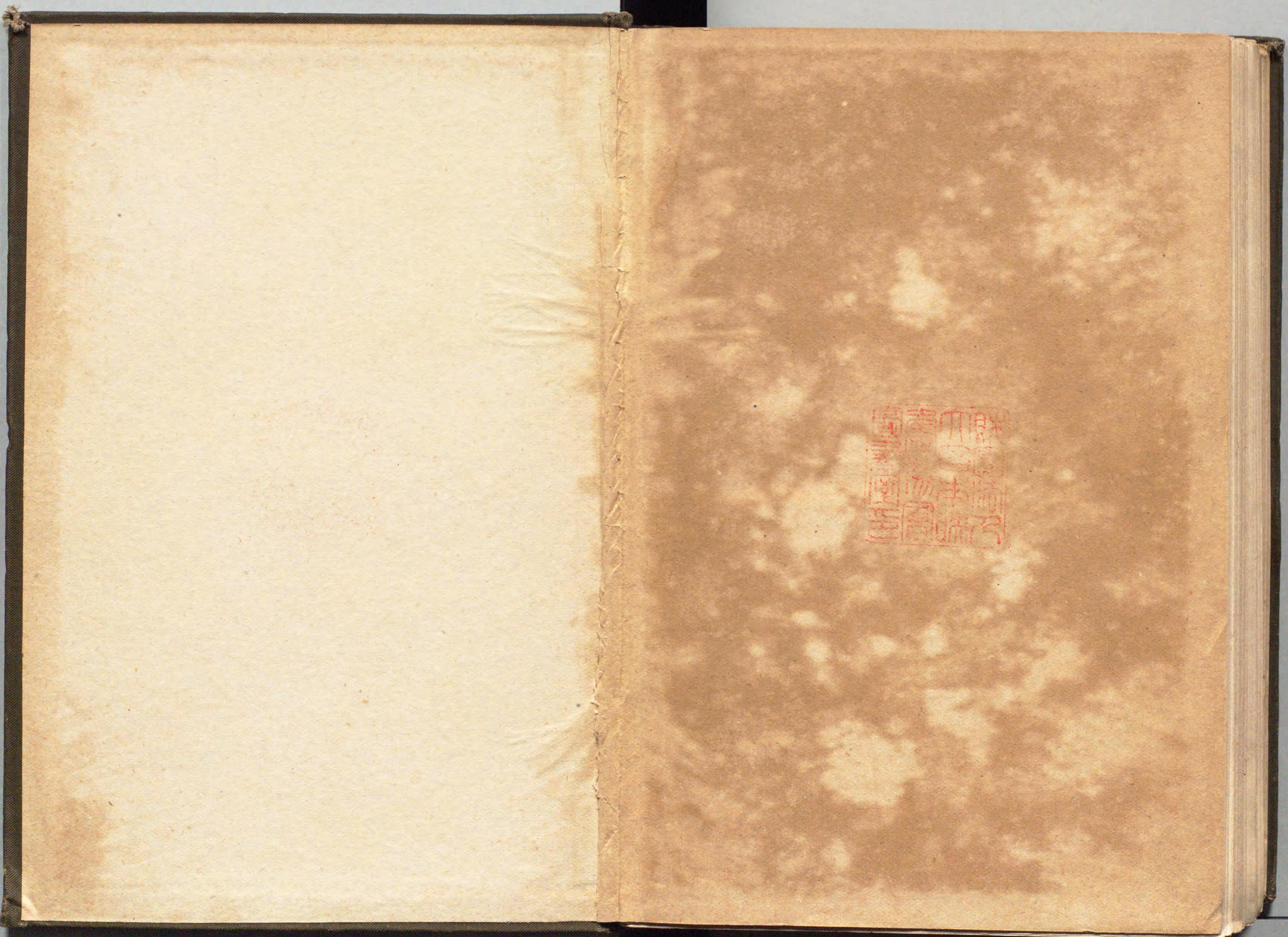
武藏川印刷

昭和二十六年六月十五日再刊

昭和二十六年六月十五日

昭和二十六年六月十五日

昭和二十六年六月十五日



Red square seal impression with Chinese characters in seal script.

