

シ南米中最モ旺盛ノ郷ナリ

Orbanes (Pampas)ノ草野ハ三十三度ヨリコロラド河ニ布及セル滿目豊草著々タル大野ニシテ其内ニハ尙幾千萬頭ノ牛野生ノ馬牛羊群居スルアリ一度此原野ニ踏入りテ資産ヲ造リ後歐洲ニ歸リタル人ハ尙此地ニ戀々シテ止マス一二年ノ後ニハ其貯蓄ヲ蕩盡シテ再ハ渡航セサル者ナキガ如シト

物産及ヒ交通

(二)物産及ヒ交通 當國ノ廣大無疆ナル草野ニアリテ爲スヘキノ事業ハ牛羊ヲ飼養スルニ外ナラズ其常ニ騎乗セシ牧者ハ雜血種ノ印安人ニシテ蹄網野牛馬ヲ捕フル具使用方ノ巧ミナル實ニ驚クベシ且毎年輸出スル羊毛ノ夥多ナルヲ世界中獨リ壞洲ニ劣ルアルノミ重要輸出品ハ羊毛、皮革、鹽積牛肉、冰凍羊肉及ヒ獸脂トス近年歐洲ヨリ移住民頻ニ渡來シ農業漸ク北東ニ及ボシテ盛ニ小麥、亞麻、玉蜀黍ヲ耕種シ毎年其輸出額少ラズ殊ニ河川交通ノ便利ニ加フルニ今日ノ鐵道哩數六千九百四十哩ニ及ヒ一線ハ安地斯ヲ横途シテ智利ノ海港ヴァルパリーソニ達シ電線壹萬八千三百哩アリ歐洲諸

都府

國首府間トノ直接電線モ遠ラスシテ竣工スト云フ

(一)牛、羊、馬 千八百八十八年ノ計ニ羊七千四十六万頭、牛二千二百七十七万頭、馬四百三十八万頭

(二)輸出價額 千八百九十年各種貨物ノ輸出價一億〇〇八百十九萬弗

(三)都府 當共和國ニ於テ蓄積富有ノ盛大ナルト人口増殖ノ進歩著シキトハ都會住民ノ増加セルヲ見テ推測スルニ足ル今日既ニ人口二萬以上ノ都市五箇處アリ其内三箇處ハ五萬以上ナリ即チ首府ブノス、アイルス (Buenos Ayres)、コルドワ (Cordoba)、ロサリナ (Rosario)ノ三市ト爲ス

(一)首府ブノス、アイルス(五〇〇、〇〇〇) フラタ河口ノ右岸ニ位置シ今チ距ルル二十年前ニ比スレハ人口殆ト一倍シ居留外國人(主トシテ以國人)凡ソ十五万アリ盛ニ居業ヲ營メリ當國ノ輸出入品ハ概チ當港ヲ經過ス

(二)寄留者 千八百八十七年ノ調査ニ據レハ商賈及ヒ工業ノ爲メ歐洲人ノ當國ニ寄留スル者凡ソ五十万人アリト

第七章 ウルグワイ (Uruguay)

○當國ハ南米ノ最小國ニシテ大西洋並ニウルグワイ河ノ間ニ介在シ其南岸ハプラト河(Plata)ノ入江ニ濱ス面積七萬四千平方哩ニシテ凡ソ日本ノ半ニ比シキ境域ヲ領スレモ人口僅ニ六十八萬ニ過ズ而シテ其民多クハ雜血種ノ土人ニシテ歐人種ハ每百三十人ニ過ス

物産及ヒ交通

(一)物産及ヒ交通 當國ハ渺茫タル草原ナリセハ住民ハ專ラ牛羊ヲ飼養シ毎年屠殺スル牛數幾ト五十萬頭ニ達ス其重要輸出品ハ牛皮、羊毛、罐詰肉、肉精、獸脂等トス農産物ハ小麥ト玉蜀黍アルノミ水路ノ便國境ノ三方ニ開通シ鐵道ノ延長四百四十五哩、電線二千二百三十四哩アリ

市府

(二)市府 首府モントヴイド (Monte Video) ハ人口十四萬ノ港市ニシテ商業盛大ナ極ム其他ノ小港市ヲバイサンジュー (Paysandu) ト云フ

第八章 パラグワイ共和国 (Paraguay)

○當國ハ南米中第二ノ小國ニシテパラナ (Parana) パラグワイ (Paraguay) 兩河ノ間ニ介在セル内地ニ位シ南亞米利加ノ諸國中海ニ濱セサル者ハ獨リ此一國アルノミ其面積九萬二千平方哩、人口三十二萬ト爲ス

○住民ハ雜血土人多シ曾テ人口百三十萬餘アリシカ千八百六十五年ヨリ七十年ニ至ル五十年間伯西爾及ヒアルセンタイント頑梗ノ戰爭ヲ爲シ斯ク人口撲滅セシナリ故ニ現今當國政府ハ種々ノ方便ヲ設テ他邦ヨリ移住民ヲ促セリ

物産、交通及ヒ首府

○物産、交通及ヒ首府 當國ノ重要物産ハ南米ノ各地ニ於テ多ク飲用スル「パラグワイ」茶ニシテ其他ノ交易品ヲ煙草及ヒ「マテ」(Mate) 飲料、木材、皮革ト爲ス至便ナル水路交通ノ利ニ加フルニ鐵道凡ソ一百哩、電線九十五哩アリ首府アソンション (Asuncion) ハ「パラグワイ」河ノプラタ河ニ會流スル點ニ位ス

第九章 伯西爾共和國 (Brazil)

(一)總叙 當國ハ南米ノ最大國ニシテ其面積三百二十二萬平方哩ニ達シ畧北米ノ加奈侖領ニ比トシ地勢概テ三角形ノ高陸ナレモ其間草野高岡若クハ高峻ノ山脉錯雜シ隨テ氣候モ各地甚々異同アリ其方域ハ殆トアマゾン及ヒサンフランシスコ河 (San Francisco) ノ全河領ヲ含有スルノミナラズ其他大西洋ニ朝スル諸大河領ニ綿亘シテ地球上天賦稀有ノ富國ナレモ今日利用シ居ル者ハ尙其一小部分ニ止マレリ此大地方中人口ハ僅ニ一千四百萬(一平方哩平均僅ニ四人)ニ過スシテ人煙稍密ナル處ハ海岸地方ノミ内地ハ不化ノ土蠻蟠窟シテ坑業地ノ外所在殆ト無人ノ境ニ近シ住民ハ過半以上黑人種ノ苗裔ニシテ其他ハ印安種ト葡萄牙人ノ子孫ナリ國語トシテ葡語ヲ用ユ

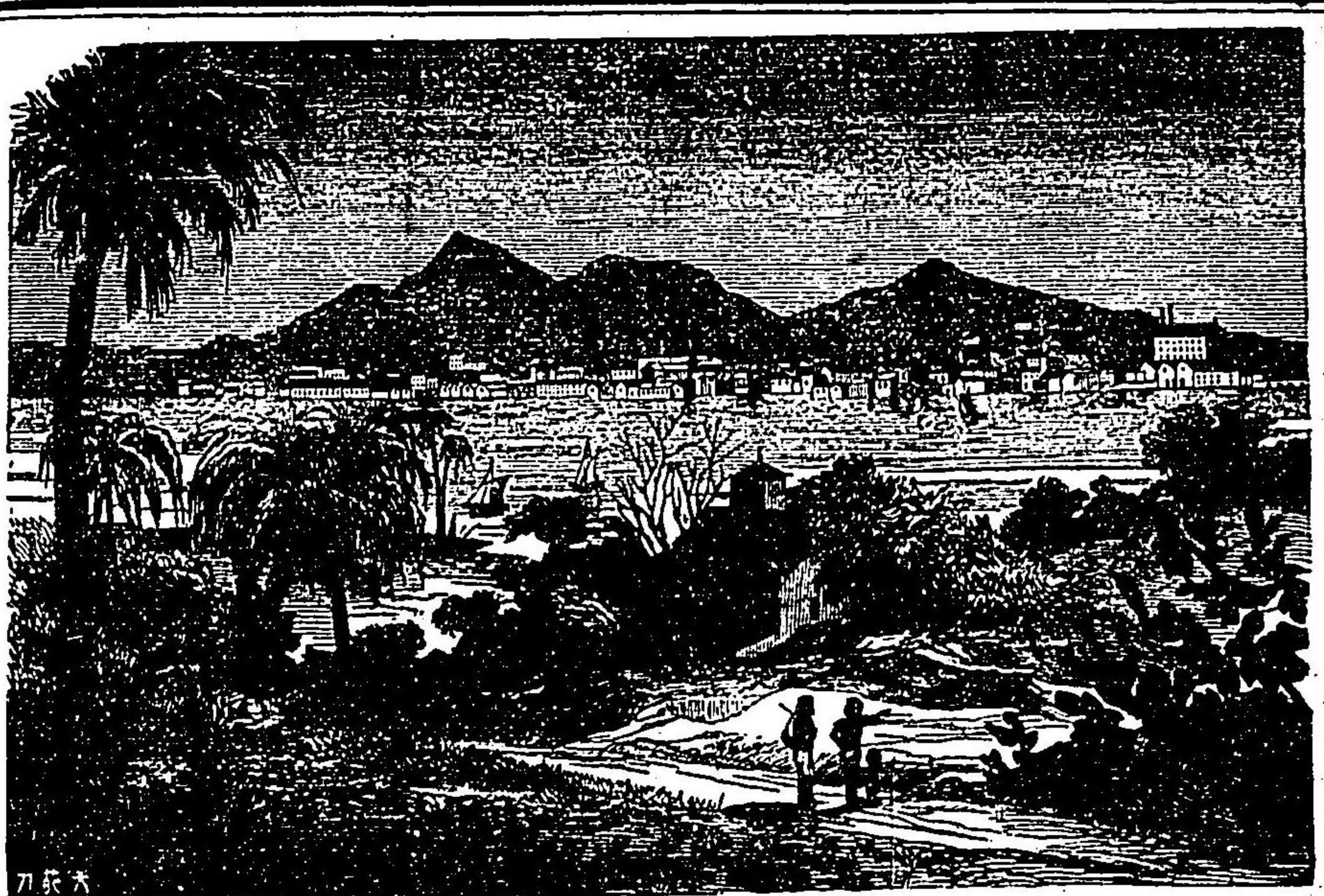
○當國ハ千八百二十二年葡國ノ管轄ヲ離レ其王子ヲ迎ヘテ立憲帝國ヲ建設シタリシカキ

八百九十年ノ内亂ニ由リ國王ハ國ヲ逐ハレテ葡國ニ避レ爾來共和國ト爲レリ

(二)物産 凡ソ世界中伯西爾ニ於ルカ如ク植物ノ繁殖盛大ニシテ且其種類ニ富メル邦國ナシアマゾン河領ノ鬱鬱タル森林ヨリ種々ノ佳木名材、染料木、インジアル、バー其他ノ樹脂ヲ産シ又耕作稍拓ケタル沿海地方ニ於テハ第一珈琲、棉花、玉蜀黍、砂糖、小麥、西穀米、「ユウア」、「バナナ」ヲ産ス特ニ當國ハ世界第一等ノ珈琲産國ニシテ萬國市場ニ出ル者ハ過半此國ノ供給ニ係レリ又南部ニ於ル山野ノ牧場ニ在テハ半野生ノ牛馬ヲ飼養シ毎年屠殺スル牛數凡ソ五十萬頭ニ達ス其外南部ニ於テハ大ニ豚、羊ヲ飼育セリ  
 鑛物ノ富源ニハ金剛石及ヒ他ノ室石類、金、水銀、銅等アリ

○金剛石ノ産出額ハ近年大ニ減少セリ

(三)交易及ヒ交通 外國交易ハ逐年進歩ノ狀ヲ呈シテ珈琲ハ輸出價額ノ每百六十八ヲ占メ其他ノ重要品ヲ砂糖、皮革、インジアル、バ



景之ロ | ニアウ、デ、ナリ圖十四第

「トシ外ニ棉花、煙草、金剛石ヲ輸出ス。道路甚々稀ナルカ故水運ノ便ナキ地方ノ運輸ハ專ラ駱駝ニ賴ル鐵道事業モ逐年進歩シ其既ニ布設セル者五千七百哩以上ニ達セリ海底電線ハ葡府里斯本ニ通シ其延長五千七百哩ニ及ブ

(一) 金剛石 凡ソ百五十年間ニ於テ巴西ヨリ探掘セシ金剛石ノ價額ハ三千萬磅ナリト云フ

(二) 輸出入 千八百九十年輸出總價額三億千七百八十二萬、ミレ一(日本銀貨凡ソ二億二千三百十萬圓)ナリ

〔四〕市府 人口二萬以上ノ市府十二箇所アリ其内十萬以上ノ地三箇處ニシテ概テ位置ヲ海邊ニ占ム其大市ナリヲ、デ、ジ、ニ、ー、ロ(Rio de Janeiro) シ、ヒ、ア(Bahia) ベルナムブコ(Pernambuco)ノ三處トス

○首府 リヲ、デ、ジ、ニ、ー、ロ(三六〇、〇〇〇) 單ニリヲト稱シ南米東岸ノ大港ナリ然レモ良港トスルニ足ラズ

第十章 歐洲屬ギアナ(Guiana)

○當國ハ所在山岳重疊蒼鬱タル森林陰蔽シテ佳木名材ニ富ミ河流ニハ魚子蠶群シテ南米固有ノ動物到ル處ニ充滿ス此國分レテ英、佛、荷蘭三國ノ所屬ト爲レリ即チ左ノ如シ

- (一) 英領ギアナハ其最モ大ナル者ニシテ面積十萬九千平方哩、人口凡ソ二十五萬アリ重要物産ハ砂糖ニシテ首府チザローシタウン(Georgetown)ト云フ
- (二) 佛領ギアナハ英領ノ三分ノ二ノ面積ヲ領シ其輸出品チ砂糖ト爲ス首府チパラマリボ(Paramaribo)ト云フ
- (三) 佛領ギアナハ蘭領ノ三分一ヨリ僅カ大ナル小地方ニシテ人口三萬ニ過ズ其多數ハ黑人

種ナリ重要物産ヲ砂糖、香料物トシ首府チカイーン(Cayenne)ト云フ近年英佛ノ境界ニ於テ富饒ノ金田ヲ發見セリ

### 第十一章 ヴァネジューラ (Venezuela)

○當國ハ八州ト數郷トノ同盟セシ共和國ニシテ南米東岸ノ最北部ニ位ス地勢概チナリノコ河領ニ屬シ山地ハ北東ニ於ル安地斯支脉ノ綿亘セル部分ニシテ人煙ノ繁庶ナルモ亦此地方ニ在リ其面積五十九萬平方哩餘、人口二百二十八萬アリ人種ハ印安、西班牙種及ヒ黑人種ト爲ス

物産及ヒ交通

〔一〕物産、交易及ヒ交通 農産物ニハ珈琲、砂糖、棉花、煙草、カカナ「アリ」  
鑛産ニハ金、銅、アリ牛馬ノ牧畜亦盛ナリ森林ヨリハ「マホガニイ」、烏木「アイロン、ウード」(Iron Wood)堅固ノ各種ノ染料材ヲ産スナリノコ河ハ海船遠ク上流ニ沂入シ得ヘク且布設鐵道百八十三哩ニ達シ電線三千哩アリ

市府

○當國ノ金田ハ産出尙多カラサレモ世界屈指ノ富坑ナリト云フ

〔二〕市府 人口二萬以上ノ市府四箇處アリ其大市ハカラカス(Caracas) ヴェレンシヤ(Venecia)及ヒマラカイボ(Maracaybo)ト爲ス

〔一〕首府カラカス(八〇、〇〇〇) 海面上三千呎ノ高地ニアリ千八百十二年震災ニ由リ全市破壊セシ處ナリ

〔二〕マラカイボ市(三五、〇〇〇) マラカイボ湖口ニ位スル商業殷賑ノ港口ナリ

## 新體地理全誌 終

# 新體地理全誌下冊索引

## (イ)ノ部

- 「アントリム」山(六九)
- 「エルブルス」岳(七〇)
- 「エプロ」河(一七三)
- 以太利國(一八一)
- 印安領(三一七)
- 「インマアナ」州(三一八)
- 「インエンタル」灣(一六)
- 「エルバ」島(五七)
- 英吉利王國(八七)
- 「エマンベルフ」府(九七)
- 「イスクリ」河(一九九)
- 「イーストルメリア」(一九九)
- 「イッリノイス」州(三一八)
- 「インタアナボリス」市(三二三)
- 「イタニア」海(五七)
- 「イタニア」群島(五七)

## (ロ)ノ部

- 「イルビ」河(一二二)
- 「イルメン」湖(一六二)
- 埃及國(二二五)
- エクスドル國(三六二)
- 「イッリマニ」岳(三四九)
- 「エルズゼヒルマ」山脉(六四)
- 「エトナ」火山(六八)
- 西班牙王國(一七一)
- 「イベリア」半島(一七二)
- 「イングリ」河(二六九)
- 「エリー」湖(二七四)
- 「ロリン」市(一〇九)
- 「ロツタルダム」市(一一九)
- 「ロード、アイランド」(三一〇)
- 「ロツハンブトン」市(三五)

## (ハ)ノ部

- 「ローベホウ」山(四〇)
- 魯西亞帝國(一五八)
- 「ロンバルデ」平野(一八三)
- 下加利福尼亞半島(三三三)
- 「ロサリテ」市(三七一)
- 「ロッドベ」山(六九)
- 倫敦(九六)
- 羅馬府(一八六)
- 「ロキンガ」嶺(二〇八)
- 「ロアル」河(一〇二)
- 「ロリン」河(一〇二)
- 落機山系(二六二)
- 「ロレンタイド」(二六六)
- 「バグアルスト」市(三三三)
- 「バートルストン」市(三六)

- 「バルミンングナム」市(九七)
- 「巴里府」(一〇八)
- 「ハナル」港(一〇七)
- 「スバリア」王國(一三三)
- 「ナムナルク」市(一三三)
- 「メンカ」島(一一一)
- 「カタビア」府(九)、(一一一)
- 「布哇島」(五二)
- 「バンゴバンゴ」港(五三)
- 「スズル」市(一三七)
- 「匈牙利王國」(一三九)
- 「バルセロナ」市(一七五)
- 「バナルモ」市(一八七)
- 「パトラス」市(一九四)
- 「ペンクウロ」湖(二一四)
- 「バックス」峽(一五)
- 「ハリハッキス」灣(一六)
- 「白海」(五五)
- 「ハッメルン」市(港)(五五)
- 「バルマリ、スラーツ」(二二八)
- 「ハッララス岬」(二五六)
- 「ハイチ」島(二五七)
- 「バルバダ」島(二五七)
- 「バハマ」島(二五七)
- 「バツフィンランド」(二六〇)
- 「バツラット」(三三〇)
- 「バツマッタ」(三三三)
- 「波羅的海」(五六)
- 「バルカン」半島(六八)、(一八九)
- 「バツロー」峽(二六一)
- 「ハリハッキス」市(二八八)
- 「マルチモニア」府(三二四)
- 「ハバナ」市(三四三)
- 「巴奈馬峽」(三四四)
- 「同運河」(三六一)
- 「同巴奈馬灣」(三四六)
- 「バツゴニア」(三四六)
- 「バリナ」岬(三四六)
- 「バンバス地方」(三五二)、(三七〇)
- 「バラナ」河(三五四)、(三六九)
- 「バラグワイ」河(三五四)、(三六九)
- 「バイサンマール」港(三七二)
- 「バラグワイ」國(三七三)
- 「ベヒア」市(三七七)

(ニ)ノ部

- 「ニイメム」河(一六一)
- 「ニヤニノアムロド」市(一六六)
- 「紐育府」(三一三)
- 「ニュー、ゼルシイ」州(三一三)
- 「新南威爾斯」(三一)
- 「ニューカッスル」市(三三三)
- 「ニゼル」河(一一一)
- 「ニュー、ブルムスウ井ク」州(二九一)
- 「ニューチャルンヌ」府(三一七)
- 「新聖機西哥」(三二四)
- 「ニューゼーランド」島(四〇)
- 「ニュー、ギネア」(四九)
- 「新方蘭」(二九五)

○新英蘭(三〇九)

- 「ニュー、アルマテン」水銀坑(三二七)
- 「ニクワラガ」運河(三四一)
- 「ニュー、ヒブリッヂ」島(五〇)
- 「ニュー、ガレドニア」島(五〇)
- 「ニュー、ハンプンシュル」州(三二〇)
- 「紐育州」(三一三)

(ホ)ノ部

- 「ホンルル」府(五三)
- 「ホスニア」灣(五六)
- 「葡萄牙國」(一七七)
- 「ボウ」河(一八三)
- 「ボボカラハトル」(一六三)、(一一三)
- 「ホドム」河(二七〇)
- 「ホルム」岬(三四六)
- 「ホルネテ」島(一一)
- 「ホウ」岬(一五)

○北海(五六)

- 「ボスホルス」峽(五八)
- 「ボン」岬(二〇三)
- 「ボート、モリサハス」港(二四二)
- 「ボトマツシ」河(二七〇)
- 「ホルム」湖(二七三)
- 「ボート、ダーツム」(三六)、(三七)
- 「ボーズ」山脉(六一)
- 「ボルガ」河(七五)
- 「ボート、リコ」(二五七)
- 「ホドソン」灣(二六〇)
- 「ボストン」府(三一)
- 「ボートランド」(三二八)
- 「ホバー」府(四〇)
- 「波里尼細亞」(四八)
- 「ホンペー」河(九〇)
- 「ボルドウ」港(一〇九)
- 「ホドソン」峽(二六〇)
- 「ホワード」山(二六三)

(ヘ)ノ部

- 「ホゴダ」市(三六二)
- 「玻里比亞國」(三六六)
- 「ハッスダルムスタット」(一一三)
- 「伯林府」(一一三)
- 「ヘルス」府(三八)
- 「ハッリスボン」(五八)
- 「ヘルゼン」港(一五八)
- 「バイアス」湖(一六二)
- 「ハツニン」山脉(六九)
- 「マルファスト」(九八)
- 「ベルグラド」府(二〇一)
- 「ベルベルス」高陸(二〇六)
- 「白耳義」(一一〇)
- 「ハク」府(一一九)
- 「ヘーリリグ」峽(二六一)
- 「ハンシルバニア」州(三一一)
- 「マリゼ」港(三四〇)
- 「秘露國」(三六三)

○「ヘルナムブエ」市(三七七)

(ト)ノ部

- 「トリースト」(一四六)
- 「トルネア」河(一五四)
- 「土耳其國」(一九四)
- 「ドラケンベルグ」山(二〇八)
- 「トッソ」峽(一五)
- 「バルク、ハートク」島(一六)
- 「ドニヘル」河(一六一)
- 「ドーナ」河(一六一)
- 「トリポリ」國(二三〇)
- 「ドルマン」(二四四)
- 「トッソ」湖(一九)
- 「トンガタ」島(五三)
- 「ドウイナ」河(一六一)
- 「ドニスター」河(一六一)
- 「ドミニカ」島(二五七)
- 「トリニダ」島(二五七)
- 「トカルダ」山(六八)

○「獨逸帝國」(二二〇)

(チ)ノ部

- 「ド」河(一六一)
- 「トリ」市(一八六)
- 「トリニタ」河(二七〇)
- 「トロント」市(二九四)
- 「チャーレンストン」港(三一七)
- 「中亞米利加」(三三九)
- 「チルヘルト」群島(五一)
- 「地中海」(五七)
- 「チャイロット」市(三四四)
- 「チチカカ」湖(三五五)、(三六六)
- 「チアララター」峽(五七)
- 「チャド」湖(二一四)
- 「智利國」(三六七)
- 「チユニス」國(二三三)
- 「チサビニキ」灣(二五六)
- 「チムボラン」岳(三四八)

(リ)ノ部

- 「リーチ」市(一一四)
- 「リットル、ベルト」峽(一五〇)
- 「リチ、デ、マニエーロ」港(三七七)
- 「リガ」灣(五六)
- 「裏海」(五八)
- 「リガ」港(一六八)
- 「里斯本府」(一七九)
- 「リス」市(九七)
- 「リパプール」港(九七)
- 「リオ、ブラソス」河(二七一)
- 「リオ、グランデ、デル、ノルト」河(二七一)
- 「里昂」(一〇九)
- 「リッル」市(一〇九)
- 「里馬府」(三六五)
- 「リチ、デ、ニグロ」河(三五三)
- 「ヌガミ」湖(二一四)

(ヌ)ノ部

○「ヌビア」地方(二三三)

(ル)ノ部

- 「ルベック」市(一三〇)
- 「ルーマニア」國(一九九)
- 「呂宗島」(五)

(ヲ)ノ部

- 「ヲポルト」港(一七九)
- 「ヲットマン」(一九五)
- 「ヲッタワ」市(二九五)
- 「ヲハイチ」州(三一八)
- 「ヲネガ」湖(七七)
- 「荷蘭國」(一一五)
- 「ヲンンマ」河(一一三)
- 「ヲンンマ」自由國(二四四)、(三三)
- 「ヲハマ」市(三三三)
- 「ヲンユン」州(三二七)
- 「ヲデル」河(一一三)
- 「ヲデンセ」市(一五一)

○「ヲリヂペ」岳(二六三)、(三三一)

(ワ)ノ部

- 「ヲハイチ」河(二七一)
- 「ヲリノユ」河(三五三)
- 「同平野」(三五)
- 「ヲネガ」河(一六一)
- 「ヲデッサ」港(一六八)
- 「ヲンタリチ」湖(二七三)
- 「ヲンタリチ」州(二九二)、(二八九)
- 「ワッテルー」銅山(三七)
- 「ワイカト」河(四二)
- 「ワイリクスカ」鹽坑(一四二)
- 「ワルンウ」府(一六八)
- 「ワシントン」府(三一四)
- 「ワシントン」州(三二八)
- 「カスピアン」海(五九)
- 「カルバゼアン」山脉(六五)

(カ)ノ部

- 「カリフ」(一九八)
- 「ガラス」港(二〇〇)
- 「カッリピアン」海(二五八)
- 「カスカデ」山脉(二六三)
- 「加利福尼州」(三〇三)、(三二六)
- 「カロリナ」州(三一五)
- 「ガルヴィストン」港(三一七)
- 「カンサス」州(三一八)
- 「カンサスシテイ」市(三三三)
- 「加利福尼金山」(三二七)
- 「カムベシ」港(三三八)
- 「ガリイナス」岬(三四四)
- 「グワヤコイル」灣(三四六)
- 「カルペンタリア」灣(一四)
- 「カンガルト」島(一六)
- 「カスチル」(六六)
- 「ガルダ」湖(七七)
- 「ガベス」灣(二〇三)
- 「カメルン」火山(二〇八)
- 「加利福尼灣」(二五九)



<p>○加奈侖(二八一) ○「ガラバゴス」島(三四六) ○「カヤムベ」岳(三四八) ○「カラカス」府(三七九) ○「カイルドネル」湖(一九) ○「カロリン」群島(五一) ○「カッテ、ゲート」(一五〇) ○「カルコッタ」市(一六九) ○「カラハリ」沙漠(二二〇) ○「ガムビア」河(二二三) ○合衆國(二九七)、 ○同面積人口(二九八)、 ○同氣候(三〇一)、 ○同植物(三〇二)、 ○同住民(三〇六)、 ○同政躰(三〇七) ○「カラ」海(五四) ○「カンツァ」島(五八) ○「カザン」市(一六九) ○「カタロニア」州(一七三)</p>	<p>○改魯府(二二八) ○「カムベシ」灣(二五六) <b>(ヨ)ノ部</b> ○「ヨーク」岬(一五) ○歐羅巴(五三)、同氣候、同動植物 礦物(七七)、同住民(八〇) ○「ヨカタン」半島(三三八) ○「ヨコン」河(二七三) ○「ヨームミン」郷(三二四) <b>(タ)ノ部</b> ○「ダルダネリス」峽(五八) ○「ダヌビ」河(七四) ○「ダビス」峽(二六〇) ○「タムピユ」港(三三六) ○「ダムピール」多島海(一五) ○「ダ、リソグ」河(二〇) ○「ダブリン」府(九七) ○「ダンタク」港(一三二)</p>	<p>○「ダリイ」灣(三四四) ○「ダーリソグト」地方(三四) ○「タスマニア」殖民地(三九) ○「タル」河(一五四) ○「タギニス」河(一七二) ○「タマル」河(三九) ○「タヒチ」火山(五三) ○「タンガンニカ」湖(二二四) ○「タバゴ」島(二五六) <b>(レ)ノ部</b> ○「レメエル」峽(三四六) ○「レヴァン」岬(一五) ○「レイン」河(七三) ○「レアシック」市(一三二) ○「レムヘル」市(一四六) ○「レピラ、ギセド」島(二五九) <b>(ソ)ノ部</b> ○「ソスキハンナ」河(二七〇)</p>
---	---	--

<p>○「ソクヲ」市(三六七) ○「ソロモン」群島(四九) ○「ソリンギア」部(一三〇) ○「ソノンド」峽(一五〇) ○「ソルタン」(一九八) ○「ソフィア」府(一九九) ○「ソコトラ」島(二〇四) <b>(ツ)ノ部</b> ○「ツールウ」市(一〇九) <b>(子)ノ部</b> ○「子ヴァダ、デ、ハウスカン」岳(三四八) ○「子ヴァダ、デ、ソラタ」岳(三四九) ○「子ゼルランド」(一一六) ○「子ヴァ」河(一六一) ○「子イプル」市(一八六) ○「子ワース」府(三一四) ○「子ワラスカ」州(三一八)</p>	<p>○「子バダ」州(三二四) <b>(ナ)ノ部</b> ○「ナント」市(一〇九) ○納爾河(二一〇) ○「ナヤッサ」湖(二一四) ○納爾河ノ三角洲(二二六) ○「ナイアガラ」瀑布(二七四) <b>(ラ)ノ部</b> ○「ラブラタ」河(三五四) ○「ラチラン」河(二〇) ○「ラドガ」湖(七七) ○「ラユニタン」島(二〇四) ○「ラブラドル」半島(二五八) ○「ラバス」市(三六六) <b>(ム)ノ部</b> ○「ムッライ」河(一八ヨリ一九) ○「ムルム、ヒチ」河(二〇)</p>	<p>○「ムルハセン」山(六七) ○「ムーニク」府(一三一) <b>(ウ)ノ部</b> ○「ウイクロー」山(六九) ○「ヴァルダイ」臺(一六〇) ○「ヴァラケア」州(一九九) ○「ヴァイルド」岬(二〇二) ○「ヴァイルモント」州(三一〇) ○「ヴァルサニア」州(三一) ○「ヴァネシューラ」國(三七八) ○「ヴァルソ」岬(一五) ○「ヴァン、タエメン」灣(一五) ○烏拉山(七〇) ○「ウルランブルグ」王國(一三一) ○「ヴァルマン」群島(二五七) ○「ヴァンクレー」島(二五九) ○「ウイスコンシン」州(三一八) ○「ウッタ」(三二四) ○「ウイレスレイ」島(一六)</p>
--	--	--

- 「ヴァン、マヘム」島(一六)
  - 「ウィルヘルムシヤブ」港(一三二)
  - 維也納(一四四)
  - 「ヴィルタス」山(二六五)
  - 「ウニベク」湖(二七三、二八四)
  - 「ヴィラ、クルス」港(三三六)
  - 「ヴァルパリーソ」港(三六九)
  - 「ウィルリントン」府(四四)
  - 「ウイスト、アーストリア」(三八)
  - 「ヴァスニア」火山(六八)
  - 烏拉川(一六一)
  - 「ヴァランシア」市(一七五)
  - 「ヴァンクーバ」航路(一九〇)
  - 「ヴィチマール」灣(三四五)
  - 「ウルグワイ」國(三七二)
- (ノ)ノ部
- 「ノース、ウイスト」岬(一五)
  - 「ノース、ケーブ」岬(五四)
- 「ノバ、ゼムリア」島(五五)
  - 「ノバスコッチヤ」州(二九二)
- (ク)ノ部
- 久里米亞半島(五八)
  - 「グラスゴウ」(九七)
  - 「グアルダフ」岬(一〇一)
  - 「クワルツーム」市(一三四)
  - 「クリンランド」島(二九六)
  - 大鹹湖(三〇〇)
  - 「クルート、エイランド」島(二六)
  - 「グレート、サンデイ」島(一六)
  - 「グラス」市(一四六)
  - 「グレート、バルト」(一五〇)
  - 「グロダルーバ」島(二五七)
  - 「クレナダ」島(二五七)
  - 「グアダラハラ」市(三三六)
  - 「クワイマ」港(三三七)
  - 「マリボロウ」市(三五)
  - 「ク井ンスランド」殖民地(三三)
- 「クーク」峽(四一)
  - 「グデツナ」河(一五〇)
  - 「クロツメン」河(一五四)
  - 「クイム、チャイロット」島(二五九)
  - 「クリンランド」洲(二六〇)
  - 「グライタフーン」市(三四〇)
  - 「クワヤヨイル」港(三六三)
  - 「クーク」山(四一)
  - 「クリストチヨーチ」市(四四)
  - 「クリスチアニア」府(一五七)
  - 「グアダルキヴィル」河(一七三)
  - 大熊湖(二七三)
  - 大奴隸湖(二七三)
  - 「グアン」(肥料三六四)
  - 「クズコ」市(三六五)
- (マ)ノ部
- 「マサール」湖(七七)
  - 「マンチエスター」市(九七、九三)
  - 「マサチューセツ」灣(二五六)

- 「マルチニカ」島(二五七)
  - 「マタモラス」港(三三六)
  - 「マクダリナ」河(三四五)
  - 馬來細亞一名印度多島海(二〇三)
  - 「マルセーニ」港(一〇九)
  - 「マッス」河(一一七)
  - 「マクンタイ」河(二六八)
  - 「マニトバ」湖(二八四)
  - 「マラカイボ」湖(三四五)
  - 「マゼラン」峽(三四六)
  - 「マニラ」府(七)
  - 「マルシヤル」群島(五一)
  - 「マリマン」島(五一)
  - 馬德里府(一七五)
  - 「マラガ」市(一七五)
  - 「マニトバ」州(二九三)
  - 「マサチューセツ」州(三一〇)
  - 「マラカイボ」港(三七九)
  - 「マサールカ」島(五七)
- 「マルモラ」海(五八)
  - 「マデーラ」島(一七八)
  - 「マダガスカル」島(二四六)
  - 「マリーランド」州(三一)
  - 「マイルウチーキ」市(三三三)
- (ケ)ノ部
- 「クワチン」州(二九三)
  - 「ケンタキイ」州(三一八)
  - 「ケンブリッヂ」灣(一五)
  - 「ケルチ」峽(五八)
  - 「グント」市(一一四)
  - 「クニア」山(二〇六)
  - 「クイブ、コロニイ」(二四一)
  - 「クイブ、タフマン」(二四三)
- (フ)ノ部
- 「フラック、シェイ」(五八)
  - 「ブラック、ブライースト」(六三)
  - 「フレスロウ」市(一三二)
- 「フダベスト」府(一四五)
  - 「フカレスト」府(二〇〇)
  - 「フィルナンド、ボウ」島(二〇三)
  - 「フロリダ」峽(二五六)
  - 「フゼア」半島(二六〇)
  - 「フイリア、ウイザー」火山(二六二)
  - 「フローン」山(二六三)
  - 「フーカー」山(二六三)
  - 「フランカ」山(二六三)
  - 「フリネー」山(二六五)
  - 「フラゼル」河(二七三)
  - 「フランス、エドワード」島(二九三)
  - 「フリチエス、コロムビア」州(二九二)
  - 「プロビデンス」府(三一)
  - 「フィラデルフィア」府(三一四)
  - 「フロリダ」州(三一五)
  - 「フリウフィールド」港(三四〇)

- 「フアークランド」島(三四六)
- 「フイノス、アイルス」市(三七二)
- 「伯西爾國」(三七四)
- 「フリススマ」府(三五)
- 「フイズロイ」河(三四)
- 「フランドル」(六五)
- 「フリストル」市(九八)
- 「フレンジ」府(一四六)
- 「フアロイ」島(一五二)
- 「フリンズ」島(二〇三)
- 「フアウソール」岬(二五四)
- 「フルデキム」河(三四)
- 「フイタ」島(五〇)
- 「フランドフナード」(九八)
- 「佛蘭西」(一〇〇)
- 「フタ」河(一五四)
- 「フルガリア」國(一九八)
- 「フリカ、ポイント」(二五四)
- 「フリンズ、チフ、ウィルス」岬(二五四)
- 「フレンジ」島(五二)
- 「フランドリー」群島(五二)
- 「フランズ、タロフ、ランド」(五五)
- 「フルセル」府(一一四)
- 「普魯士王國」(一三〇)
- 「プルス」河(一九九)
- 「フアンデイ」灣(三五五)
- 「フロリダ」半島(二五六)
- 「コロムビア」河(一七三)
- 「コンスタンズ」湖(七七)
- 「コペンハーゲン」府(一五一)
- 「コンスタンチン」(一三三)
- 「コンゴ」自由國(一三八)
- 「コンチクチャット」州(三一〇)
- 「コロムビア」區(三三三)
- 「ゴッテンアルグ」市(一五七)
- 「コルフ」市(一九四)
- 「コド」岬(二五六)
- 「コリンテス」岬(二五九)
- 「コロラド」州(三二四)
- 「コルドワ」市(三七二)
- 「コロムビア」河(一七三)
- 「コロムビア」合衆國(三六一)
- 「コロム」市(三六一)
- 「コルシカ」島(五七)
- 「黒海」(五八)
- 「コモロ」島(二〇四)
- 「コンゴ」河(一一一)
- 「コロラド」河(一七二)
- 「コロムビア」河(一七三)
- 「コド」岬(二五六)
- 「コリンテス」岬(二五九)
- 「コロラド」州(三二四)
- 「コルドワ」市(三七二)

(ユ)ノ部

(テ)ノ部

- 「テキサス」州(三一五)
- 「デンザイル」市(三二五)
- 「丁抹王國」(一四九)
- 「テラゴア」灣(二〇四)
- 「テワンテベク」峽(二五九)
- 「テラワル」河(二七〇)
- 「アタベスカ」湖(二七三)
- 「アッシニボイア」州(二九三)
- 「アルベルタ」州(二九三)
- 「アタバスカ」州(二九四)
- 「アラバマ」州(三一五)
- 「アルカンサス」州(三一五)
- 「アイタワ」州(三一八)
- 「アイダホ」郷(三二四)
- 「アリゾナ」郷(三二四)
- 「アカブルコ」港(三三七)
- 「アマリノ」市(三三四)
- 「アタカマ」沙漠(三六八、三五七)
- 「安地斯山系」(三四七)
- 「アコンカグワ」岳(三四九)
- 「アマゾン」河(三五三)、同平野(三五一)
- 「アルゼンタイン」共和國(三六九)
- 「アンンシオン」府(三七三)
- 「壕太利亞細亞」(一三)
- 「壕太利」(一四)、同氣候(二〇)、同
- 「アムステルダム」市(二九)
- 「アルサス、ロルンズ」州(三一)
- 「亞非利加大洲」(二〇一)、同氣候、動、植、礦、(二一五ヨリ二一八)、同住民(二一九)
- 「同南亞非利加」(二四〇)
- 「アグリヤス」岬(二四一)
- 「亞米利加志」(二五〇)
- 「アンチル」群島(二五七)
- 「アンチガ」島(二五七)
- 「アラスカ」大半島(二五九)、(三二八)
- 「アナワク」高陸(二六三)
- 「アマタリス」湖(一七)
- 「アイス、トリア、アルプス」山(一七)

(ア)ノ部

- 「アルペニイ」市(三八)
- 「アークランド」市(四三)
- 「アイスランド」(冰州島)一五二
- 「アントウイル」市(一一四)
- 「アゼン」府(一九四)
- 「アドリアノーブル」(一九六)
- 「亞歷山得里亞府」(二二八)
- 「アトラス」山脉(二〇五)
- 「アビシニア」國(二〇六)
- 「アルゼリア」國(二二二)
- 「アルタメール」市(二二二)
- 「アリューチアン」群島(二五九)
- 「アタバスカ」湖(二七三)
- 「アッシニボイア」州(二九三)
- 「アルベルタ」州(二九三)
- 「アタバスカ」州(二九四)
- 「アラバマ」州(三一五)
- 「アルカンサス」州(三一五)
- 「アイタワ」州(三一八)
- 「アイダホ」郷(三二四)
- 「アリゾナ」郷(三二四)
- 「アカブルコ」港(三三七)
- 「アマリノ」市(三三四)
- 「アタカマ」沙漠(三六八、三五七)
- 「安地斯山系」(三四七)
- 「アコンカグワ」岳(三四九)
- 「アマゾン」河(三五三)、同平野(三五一)
- 「アルゼンタイン」共和國(三六九)
- 「アンンシオン」府(三七三)
- 「壕太利亞細亞」(一三)
- 「壕太利」(一四)、同氣候(二〇)、同
- 「アムステルダム」市(二九)
- 「アルサス、ロルンズ」州(三一)
- 「亞非利加大洲」(二〇一)、同氣候、動、植、礦、(二一五ヨリ二一八)、同住民(二一九)
- 「同南亞非利加」(二四〇)
- 「アグリヤス」岬(二四一)
- 「亞米利加志」(二五〇)
- 「アンチル」群島(二五七)
- 「アンチガ」島(二五七)
- 「アラスカ」大半島(二五九)、(三二八)
- 「アナワク」高陸(二六三)
- 「アマタリス」湖(一七)
- 「アイス、トリア、アルプス」山(一七)

- 「アドリアチック」海(五七)
- 亞東海(五八)
- 埃地利帝國(一三九)
- 「アールホース」市(一五一)
- 西亞非利加(二三八)
- 東亞非利加(二三九)
- 「アッバラチュン」山脉(二六四)
- 「アチロンダックス」山(二六五)
- 「アレガニイ」山(二六五)
- 「アルカンサス」河(二七二)
- 「アイル」湖(一九)
- 「アデレード」府(三七)
- 「アルプス」山脉(六〇、六一)
- 「アペニン」山脉(六七)
- 「アストラカン」港(一六七)
- 「アソールス」島(一七八)
- 「アッノボン」島(二〇四)
- 「アッセンション」島(二〇四)

(サ)ノ部

- 「サヴァン」山脉(六二)
- 「サンタレン」市(一〇九)
- 「サムベシ」河(一一一)
- 「サベル」岬(二五六)
- 「サヴァンナ」市(三一七)
- 「サルト、ソーキ」市(三二五)
- 「サマラング」市(九)
- 「珊瑚質大胸壁」(一六)
- 「サクソニイ」王國(一三〇)
- 「サイアム」湖(一六二)
- 「サンフランシスコ」灣(二五九)
- 「サスカトチュワン」河(二六九)
- 桑港(三二七)
- 「サクラメント」府(三二七)
- 「サンドフルスト」市(三一)
- 「サモア」島(五三)
- 「サラトツン」市(一六九)
- 「サロニカ」市(一九六)
- 「サヴァンナ」河(二七〇)
- 「サクラメント」河(二七二)

(キ)ノ部

- 「サンチャゴ」府(三六九)
- 「サヤマ」岳(三四九)
- 「ンサイライ」島(五三)
- 「サルソニア」島(五七)
- 「サイドラ」灣(二〇二)
- 「サワラ」沙漠(二〇七、二〇九)
- 「サベリタル」湖(二七三)
- 「サスカトチュワン」州(二九三)
- 「サンフランシスコ」河(三五四)
- 「キリマンジャロ」山(二〇六)
- 「キムベルレイ」市(二一八)
- 「キニベック」州(二九二、二八九)
- 「キニベック」市(二九四)
- 「キンク」島(一六)
- 「キムベルレイ」(三八)
- 「キムベルレイ」(二四三)
- 北亞米利加(二五四)、同氣候(二七五)、同植物(二七七)、同動物

- (二七八)、同鑛物(二七九)、同住民(二八〇)、同政治ノ分界(二八〇)

- 「ギンズ」島(三四三)
- 「キイト」市(三六二)
- 「キール」港(一三二)
- 「キイン」市(一六八)
- 「キムナル」隘路(三四九)
- 「ギアナ」國(三七七)
- 希臘國(一九二)
- 喜望峯(二〇二)

(メ)ノ部

- 「メルヴェル」島(一六)
- 「メゼン」河(一六一)
- 麥普尼府(三〇)
- 「メートランド」市(三三)
- 墨機西哥灣(二五八)
- 「メンドシ」岬(二五九)
- 「メルセイ」河(九〇)

- 「メクレンブルク」公國(一三〇)
- 「メルビル」島(二六〇)
- 墨機西哥共和國(三二九)、同植物(三三二)、同動、鑛物(三三四)
- 「メーン」州(三一〇)
- 墨機西哥府(三三六)
- 「メリダ」府(三三八)

(ミ)ノ部

- 「ミスシッピー」州(三一五)
- 「ミチガン」州(三一八)
- 南壕太利(三五)
- 「ミノルカ」島(五七)
- 「ミソソリー」州(三二八)
- 「ミンネソタ」州(三一八)
- 同住民(三六〇)
- 「ミラン」市(一八六)
- 「ミスシッピー」河(二七一)、(三〇〇)
- 「ミンネポリス」市(三三三)

(シ)ノ部

- 「ミソソリー」河(二七一)
- 「ミチガン」湖(二七三)
- 南亞米利加(三四四)、同氣候(三五六)、同植物(三五七)、同動物(三五八)、同鑛物(三五九)
- 「サエトランド」半島(五六)
- 「シシリ」島(五七)
- 「サアシイ」市(二〇〇)
- 「サヤメイカ」島(二五七)
- 瓜哇(八)、同住民、産業(九)
- 「シラ」山脉(六一)
- 「シルラモンナ」山脉(六七)
- 「シルラ、マドル」(二六三)
- 「ンヤーク」灣(一五)
- 「シルテ、ネバダ」(六七、二六三)
- 「シユフィールド」市(九八)
- 「シカゴ」市(三三三)
- 「シンシマナッチ」市(三三三)

- 「シドニイ」府(三三)
- 「ムネヤマ」市(四四)
- 「マートランド」(一四九)
- 「マール」河(一七三)
- 「マヨ、ナルナンデス」島(三四六)

(ヒ)ノ部

- 「ヒレニス」山脉(六六)
- 「ヒンド」山(六九)
- 「比律賓群島」(五)
- 「ビスチユラ」河(一二三)
- 「芬蘭國」(一七〇)
- 「ヒル、ヰイ」灣(一六)
- 「ピリウス」港(一九四)
- 「ピクトリア」湖(二一四)
- 「ピクトリア」植民地(二八)
- 「ピスマルシ、アルチブレゴウ島」(四九)
- 「ピートルマリズナルク」市

(二四四)

(モ)ノ部

- 「モンテネグロ」國(二〇一)
- 「モザムビキ」峽(二〇四)
- 「モンタナ」郷(三二四)
- 「モント、ウイ」(三七二)
- 「モルッカス」島(三)(二)
- 「モント」灣(一六)
- 「モリス」島(二〇四)
- 「モロッコ」國(二三三)
- 「モント、タフンセント」山(一七)
- 「孟斯高府」(一六八)
- 「モビル」河(二七〇)
- 「モントリール」市(二九四)
- 「モンデゴウ」河(一七八)
- 「モルダビア」州(一九九)
- 「モビル」港(二一七)
- 「モルモンズム」宗徒(三三五)

(セ)ノ部

- 「セブルン」河(九〇)
- 「セメン」河(一〇二)
- 「セレビス」島(一一)
- 「セテラナイ」灣(一五)
- 「セネバ」市(一三七)
- 「聖彼得堡府」(一六七)
- 「セントウインセント」灣(一六)
- 「ゼロング」市(三一)
- 「セルヴィア」國(二〇〇)
- 「セツチン」府(二〇一)
- 「セント、ウインセント」岬(五四)
- 「ゼネバ」湖(七七)
- 「セント、トウマス」島(二〇三)
- 「セント、ヘンナ」島(二〇六)
- 「西印度島」(三四一)
- 「セント、トウマス」府(三四三)
- 「セント、ロシ」岬(三四四)
- 「セイシル」島(二〇四)
- 「セネガル」河(二二二)

- 「セント、エリー」火山(二六二)
- 「セント、ローレンス」河(二七〇)
- 「セント、ルカス」(二五四)
- 「セント、ローレンス」灣(三五五、二五八)
- 「セント、マヨ」(二七〇)
- 「ゼームス」河(二七〇)
- 「セント、マルチン」(二五七)
- 「セント、ルシア」島(二五七)
- 「セント、マヨ」河(二七一)
- 「ゼナルシア」州(三一五)
- 「セント、ウインセント」島(二五七)
- 「セント、トウマス」島(二五七)
- 「セント、ル井」市(三二三)
- 「セント、ボール」市(三三三)

(ス)ノ部

- 「スバルチウイント」岬(六八)
- 「スカンヂナビア」半島(六九)
- 「ストックホルム」府(一五七)

- 「スーダン」部(二三六)
- 「同東」スーダン(二三三)
- 「スマトラ」(一〇)
- 「スーラバヤ」(九)
- 「スケルト」河(一一七)
- 「スクレスウイグ、ホルスタン」(三〇)

- 「蘇士運河」(二二七)
- 「スワキム」市(二三四)
- 「スパンセル」灣(一五)
- 「ステラワート」島(四〇)
- 「スラッタン」港(一三二)
- 「瑞西共和國」(一二二)
- 「ズール」國(二四五)
- 「スピスヘルゼン」島(五五)
- 「ズウイデル」海(五六)
- 「瑞典諾威」(一五二)
- 「スカンヂナビア」半島(一五二)

日本京城港口横濱ヨリ世界各地要港  
 へノ航路湮數表(湮ハ十六丁九分)  
 (七厘五毛ナリ)

地 名	湮	地 名	湮
天津支那	一、四〇〇	盤谷暹羅	二、九八一
牛莊同	一、三六八	新嘉波	二、九〇二
芝罘同	一、二六〇	コロムボ印度	四、八二八
上海同	一、〇四〇	カルコッタ同	六、五六五
寧波同	一、〇三五	孟買同	六、〇五〇
福州同	一、二三七	亞丁アラビヤ	七、二七八
廈門同	一、三三四	蘇士同	八、五三六
淡水同	一、一五六	ポルトセツト同	八、六七三
汕頭同	一、四四四	アレキサンドリア埃及	八、五五〇
香港同	一、五九〇	ヱニス以太利	九、七七〇
廣東同	一、六五四	トリースト澳地利	九、八三五
馬尼刺比律賓島	一、七六八	マルセーユ佛	九、九八〇

マンラルター四班牙  
 倫敦 英國  
 新紐克北米 蘇士ナ經  
 桑港北米  
 ヴァンクトーパ北米  
 ホノルル布哇  
 シドニー 濠洲  
 メルボルン同  
 浦鹽斯德西伯利  
 元山津朝鮮

一〇、三二一  
 一一、一七八  
 一三、一〇四  
 四、五六〇  
 四、三三四  
 三、三九三  
 四、五〇四  
 五、〇七〇  
 一、四三〇  
 九六〇

釜山朝鮮  
 仁川同  
 君士坦丁堡土耳其  
 里斯本 葡萄牙  
 アムステルダム 荷蘭  
 キール 獨逸  
 聖彼得堡 魯國  
 ヴァルパリーソ 南米智利  
 リナデア マニラ 同 伯四爾

八九二  
 一、一九〇  
 八、九二一  
 一〇、三二六  
 一一、五八〇  
 一二、一八三  
 一二、七三八  
 九六六〇  
 一一、五九〇

日本外國交易表 明治十六年度トノ比較

二十五年 度		十 六 年 度	
輸出入全計	入	輸出入全計	入
一六二、四二八、八三三	九〇、四〇四、七三五	六三、六六七、〇五三	三五、六九三、五二二
七二、二七六、九四二		二七、九七三、五三一	

輸出重要品比較表

品名	二十五年 度	十 六 年 度	比 較 増
	輸出入全計	輸出入全計	
○扇 子 類	三〇四、八八六	八九、〇六一	二一五、八二五
○マ ッ チ	二、二〇二、〇四一	三、一六五	二、一九八、八七九
○地 蓆	一、一七六、六八〇	三五〇	一、一七六、三三〇
○提 灯	一五六四〇	六、四〇二	九、二三八
○寫 眞	六、三六六	一、〇五三	五、三一一
○屏 風	三四六、五五〇	二〇、七四五	三二五、八〇五
○麥 稈	一五五、一六二		一五五、一六二
○洋 傘	三六四、三〇九	九六六	三六三、三四三
○青 銅 器	二二三、五二一	九九、二五七	一二四、二六四
○玻 璃 器	一三八、八九三		一三八、八九三
○陶 器	一、四八〇、四一一	五四三、七六八	九三六、六四三
○石 炭	二、二〇七、六一〇	三九五、三八八	一、八二二、三三三
○綿 氈	一七七、四四六	三、二〇四	一七四、二四二
○帽 子	一六、八四二	八〇六	一六、〇三六

輸出重要品比較表

○羽二重及絹布類	四、四三四、一七八	二、二七二六	四、四一一、四五二
○絹手巾	三、四九四、四一六	.....	三、四九四、四一六
○生絲	二、二六六、七四四	一、六一八、三五九	二、〇一八、六一九
○生銅	二、四九九、七四三	三、五四一、一六八	二、一四五、五七五
○米	四、一六二、四五二	一、〇〇〇、九四一	三、一六一、五一一
○寒天	五、八一、二一八	二、四二、四〇五	三、三八、八一三
○昆布	八、一八、八四一	二、四四、六六九	五、七四、一七二

輸入重要品比較表

二十五年 度	十六年 度	比較
○洋傘	七三〇	□減
○綿メリヤス肌衣	三、七九、九六一	□減
○マツチ	四〇八	□減
○絹子	五三、六八七	□減
○セメン	二、二八、八九七	□減
○紡績糸	七、三三、九七九	□減

○麥酒	一、一七、四三一	九三、七二三	二、三、七〇八
○玻璃類	四〇二、八〇三	三〇〇、七〇二	一、〇二、一〇一
○玻璃器	二、六四、四三〇	一、九四、九四一	六、九、四八九
○石	六、四、四八五	四、四、五七二	一、九、九一三
○縮緬	三、三二八、三九八	二、四五六、二六〇	七、七二、一三八
○生金	二、四四八、八九九	一、六一八、〇七二	八、三〇、八二七
○襟飾	一、七二七、一八五	一、〇九二、七四二	六、三四、四四三
○砂糖類	九、〇、四二	四、一、六五	四、八、六七
○銀釘	九、六〇四、三五〇	四、四七六、三四八	五、二、八、〇〇二
○印刷紙	九〇六、四三二	二、六八、九〇四	六、三七、五一八
○他洋紙	二、一七、三〇九	三、八、一五八	一、七九、一五一
○帽	二、三五、五二六	六、二、四六八	一、七三、〇五八
○煙草類	三、三三、一四八	七、四、九一五	二、五八、二三三
○紙類	三、一三、三九〇	六、五、八八二	二、四七、五〇八
○肩掛	六、二、五四六	六、四、四〇	五、六、一〇六
○線	四、五、九六九	四、五、四六	四、一、四二
○棉	一、一〇、二六、六三七	二、四七、五〇五	一、〇七、七九、一三二

輸入重要品比較表



慶應義塾大學部教授  
永田健助著

# 萬國商業地誌

定價壹圓五拾錢  
紙數凡八百頁

地球全圖並ニ歐米鐵道幹線圖三葉入

右ハ世界各國ノ土地ノ肥瘠物産ノ豊否殖産興業人民ノ勤惰商賣交通ノ實況ヨリシテ世界ノ交易市場ニ出ル既製品未製品樞要ノ都市港口遠近距離輸出入ノ多寡及ヒ日本トノ交易ノ關係ヲ論シ尙各國ノ條下ニ商業沿革ヲ叙載シテ其商賣工業盛衰ノ源因ヲ詳ニセリ本書ハ發兌日尙淺キモ大ニ江湖ノ好評ヲ博シ各地商業學校ノ教科用書ト成レリ

永田健助著

# 日本商業地誌

定價假製金五拾錢

日本物産分布圖并ニ各府縣重要物産額表數葉加入

右ハ萬國商業地誌ノ一部ニシテ前ニ述タル諸科條ヨリシテ本部ノ外國通商沿革ヲ論述シ最後ニ北海道誌ヲ掲ケタル尤モ有益ノ書冊ナリ

新體地理全誌 下卷

定價金壹圓

明治廿六年十月二日印刷  
同年十月五日發行

著者 永田健助  
東京本郷區駒込四片町十番地

發行者 小柳津要人  
東京日本橋區通三丁目十四番地  
寄留

印刷者 根岸高光  
東京市牛込區市ヶ谷加賀町  
一丁目二十三番地

發行所 丸善株式會社書店  
東京市日本橋區通三丁目十四番地

印刷所 秀英舍工場  
東京市牛込區市ヶ谷加賀町  
一丁目十二番地(電話十九番)



版權所有

肆書捌賣

東京神田表神保町  
 同 新橋竹川町  
 同 銀座四丁目  
 京都河原町通二條下  
 大坂北久寶寺町四丁目  
 同 備後町四丁目  
 同 北久太郎町四丁目  
 同 南久寶寺町四丁目  
 名古屋京町一丁目  
 同 本町三丁目  
 金澤片町  
 熊本新三丁目

中 西 屋 邦 太  
 共 益 商 社 支 店  
 博 聞 社  
 大 黑 屋 書 店  
 丸 善 會 社 書 店 出 張 所  
 梅 原 喜 兵 衛 七  
 柳 原 喜 兵 衛  
 前 川 善 兵 衛  
 村 松 五 郎  
 川 瀨 代 助  
 益 智 次  
 長 崎

肆書捌賣

長崎引地町  
 同 酒屋町  
 佐賀白山町  
 柳川瀬高町  
 久留米米屋町  
 鹿兒島六日町通中町  
 高知種崎町  
 同 堺町  
 廣島横町  
 岡山上之町  
 松江天神町  
 富山東四十物町

鶴 野 常 造  
 安 中 半 三 郎  
 河 內 壯 介  
 官 本 宗 四 郎  
 菊 竹 儀 平  
 吉 田 幸 兵 衛  
 澤 本 幸 駒 吉  
 山 中 專 助  
 松 村 善 助  
 細 岡 謹 舍  
 川 岡 清 助  
 中 田 書 店

肆書捌賣

新潟古町通六番町

津大門町

飯田池田町

静岡江川町

濱松紺屋町

仙臺國分町

山形七日町

函館末廣町

神戸相生橋

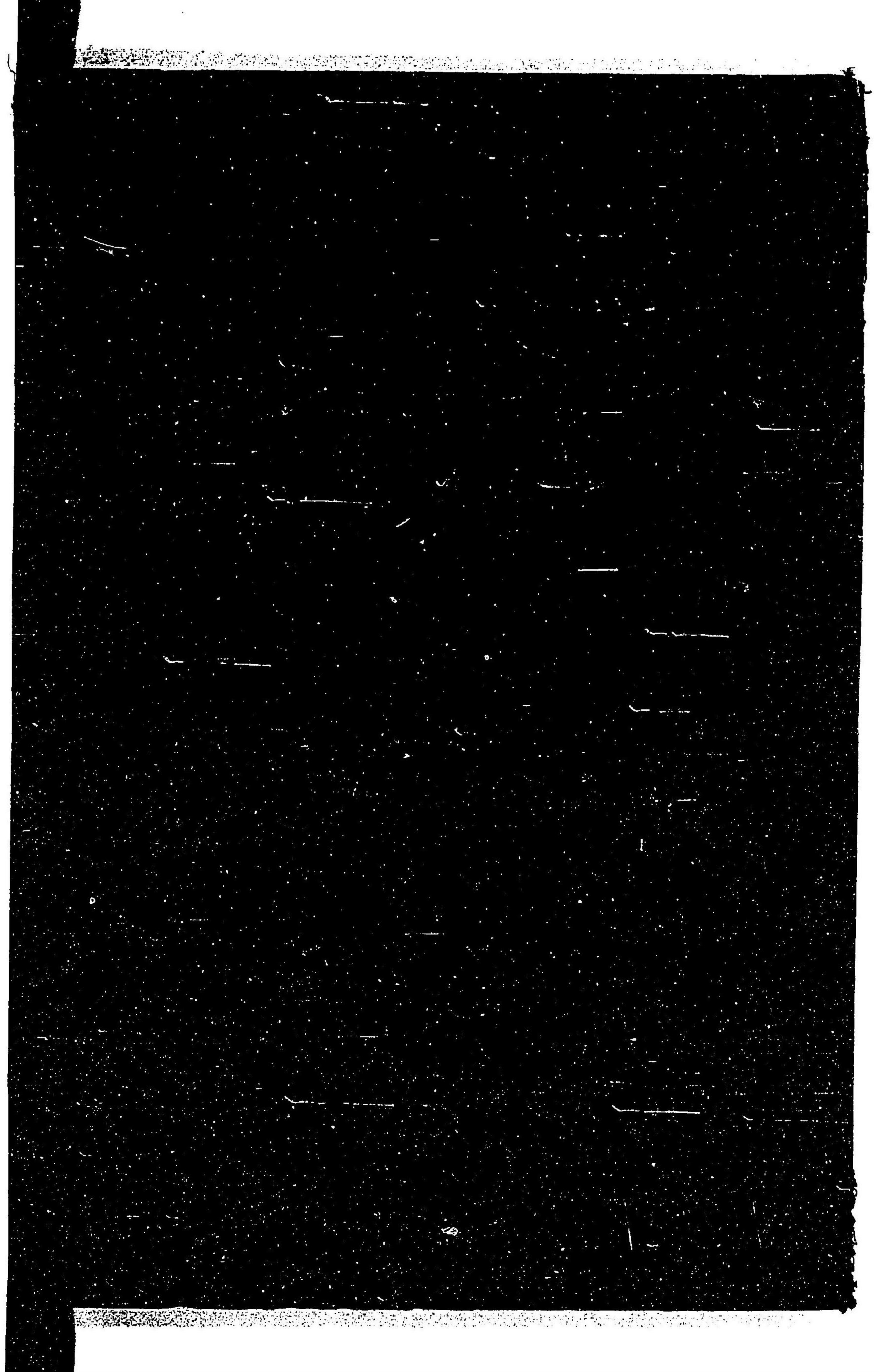
松山湊町

青森米町

横濱辨天通四丁目

丸	成	土	熊	魁	五	高	谷	廣	奧	河	櫻
		肥	谷		十	藤	島	瀨	村	九	井
屋		田	與	文	嵐	書	屋	市	收	島	產
書			兵	榮	太	右	源	三		右	
					右	衛				衛	
店	泰	衛	堂	社	門	店	郎	藏	藏	門	作

44  
69



44

69

