

筑摩縣達書

CZ  
1113  
56-T-01

館書圖京東	
函一一	門新
架〇一	部〇一
號一〇三四	類二

三  
一  
本

031320-000-8

CZ-1113-56-T-01

筑摩縣達書

筑摩縣

M6

BBD-0504





筑摩縣達書

館書圖京東	
函一一	門新
架〇一	部〇一
號一〇三四	類二

CZ  
1113  
56-T-01

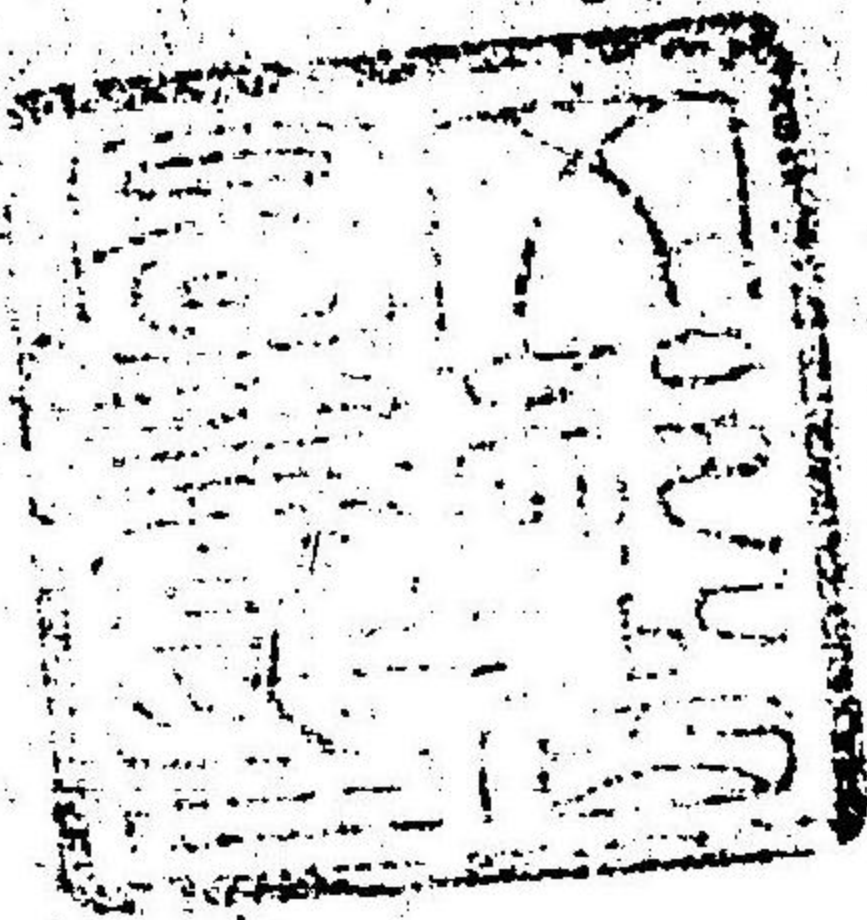
三  
一  
本



第二  
伊二

一本

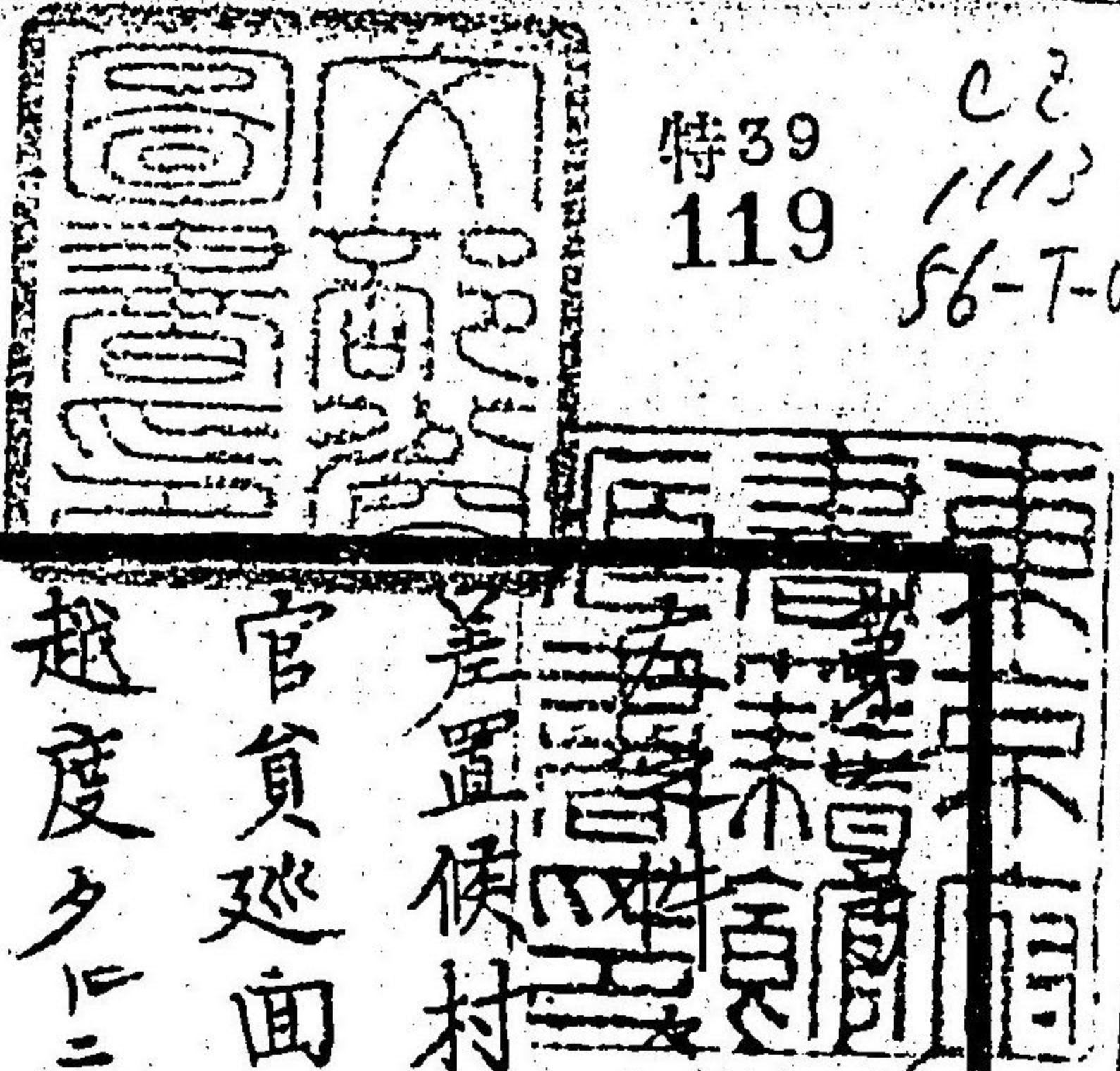
卷之二



一册



特39  
119  
C2  
1113  
56-7-0



兼テ及布達置候處中ニハ現實奉載不致等閑ニ  
差置候村々有之趣相聞以ノ外ノ事ニ候不日取調トシテ  
官負巡面候条若不行届ノ村々有之ニテイテハ戸長副ノ  
越度夕ニ付夫々可及處分ニ候条前以相觸置モノ也

明治六年二月五日

筑摩縣參事永山盛輝



管内觸之内要領

壬申三月二十七日

一御布告書不漏様相觸尚板ニ認高札場等ハ可掛置  
旨

同四月兩度

一乘馬人込ノ場所ニテ根ニ馳驅致間敷旨

同三月二日

一従前私學設置候分三月限可届旨

同四月三日

一茶屋渡世給仕女根ノ所行有之者可訴出旨

同五月十二日

一免狀無之者種痘并醫ニ無之者醫ニ擬似スハ儀禁  
止

同五月廿日

一無頼ノ俳優等徘徊ノ者追拂方

同六月十七日

一御規則提燈印ニ紛敷品用間敷

附 御用文字禁止

同六月廿四日

一病院ハ加入金有志之者ハ可申立旨



同六月廿日

一教導職說教ノ節稼業ノ餘暇可詣旨

同六月七日

一村々處若者連仲間ヲ結不行狀ノ儀停止

同七月十四日

一掃除規則

同七月十八日

一農商ノ身修驗ニ紛敷業休ノ者停止

同八月十九日

一馬肉ヲ牛肉ト申紛シ賣捌候者停止

同八月

一戸長并副病氣其外事故有之節無役ノ者名代不相成旨

同九月十五日

一公事關係件官員宅へ申立間敷儀

同十月七日

一毎戸番号札十一月晦日限掛改ノ事

同十一月九日

一寺院へ右同断



同九月五日松本市中へ

一夜中無提燈乘馬街路馳驅候者可差押旨

同十一月廿五日

一洗湯男女混淆改正見込可伺出旨

同十一月廿七日

一街道筋標示杭可建事

一月十日

一天然非命死ノ者一月三十一日迄可届出事

一月九日

一春画類賣買禁止

一月

一喪主ヲ助葬儀ニ携候儀ヲ相避候心得違ノ神官有之節ハ可及處分旨

一月九日

一獵銃獵ニ發候儀禁止

一月十日

一卒籍ヨリ平民籍へ編入給祿有之、分死去届時々可差出旨

一月十二日

一御布告摺物一村二通可相渡旨



一月十日

一旧神官解職編籍受書區限一同三十一日限可差出  
旨

壬申四月

一捕丁共兇徒召捕候共拷問致聞敷旨

同十月

一近來贖札流布ニ付取引ノ際可心付旨

同四月

一近頃盜難ノ患ニ罹ル候者多分有之候間正副戸長  
ハ勿論捕丁ニ於テハ一層注意嚴密取締行届候様可

致旨

同十月

一贖札流布ニ付犯人見掛候ハ、可召捕旨

同十一月

一田狀等閑ニ取計候村方モ有之候ニ付取扱規則敷  
條

同十一月

一捕丁承行規程敷條

一月

一牛馬士共口附無之牛馬ヲ追放シ旅人ノ妨ヲ為ス



間敷音

此外人相書ヲ以捕縛ノ義數條

壬申十一月十七日

一 地券取調ニ付地引帳同繪圖更ニ調替持至共實地  
及別其他誠實至當ノ賣買直段可差出音

二月七日

一 官林締向村吏ニ於テ可入念音

第九号

人相書

福島縣管下  
傳夫郡庭坂村  
傳右衛門伴

慶次郎  
當三十五

一 丈ヶ高ク肉太キ方

一 額長ク色黒キ方

一 眼大キク眉毛細キ方

一 耳鼻常体

一 口大ナル方

一 言舌細高キ方

衣類

一 木綿藍微塵袷羽折

一 同茶縞袷ニ



一同縮豎横縞縹伴

一細帶

一茶ノリヤス

右ハ民部省金札匱造之者

山形縣菅下  
村山郡長崎村

権六

當二十三才

一丈低ク肉太キ方

一類丸ク色薄赤キ方

一目口耳眉毛常体

一言舌早キ方

衣類

一細茶格子縞單物

一木綿紺豎縞綿入

一木綿筒袖破縹伴

一細帶

右ハ諸所ニテ窃盗イタル候者

作州津山無宿

濱之助

當二十二才

一中丈ク肉細キ方

一類細長ク色白ク痘痕アリ

一眉毛目耳口鼻常体

一言舌静ナル方

衣類

一木綿紺豎縞綿入

一同縞單筒袖破縹伴

一細帶



山形縣菅下山形六町

德

藏

當二十七才

一中丈中肉

一顏長ク色黒キ方

一眼大キク眉毛濃キ方

一口大ナル方

一耳鼻常体

一言舌高ク早キ方

衣類

一木綿淺黄堅縞單物

一同紺堅縞綿入

一同淺黄形附縞伴

一細帶

右兩人諸所ニテ窃盜或ハ致強盜候者

山形縣菅下置賜郡

中和田村徳彌智

切名慶藏事

彌右衛門

當四十二才

一丈ク高ク中肉

一顏細長ク色<sup>白</sup>ク凹キ方

一眼スルトキ方

一眉毛口耳常体

一鼻低キ方

一前上齒壹枚欠アリ

衣類

一木綿茶縞筒袖綿入

一同藍微塵綿入

一同紺縞古單物

一細帶

右ハ諸所ニテ致窃盜候者



右之者共置賜縣ニ於テ入牢中當一月十日夜破牢逃亡イ  
候者同縣ヨリ申出候ニ付於各地方嚴重遂搜索致捕  
縛候ハ當省へ可伺出事

明治六年一月

司法御江藤新平

司法大輔福岡孝象

第十号

人相書

信州伊那郡高遠下町出生  
神奈川縣管下  
横濱太田町三丁目  
中屋平蔵

一年齡四十二歳但年齡ヨリ若キ方

一中脊中肉

一顔長ク頰骨高ク色白ク痘瘡跡之アル

一出額半髪ニテ薄キ方

一眼大ナル方

一眉濃ク太キ方

一鼻筋通り高キ方

一齒不揃上齒二枚虫喰

一唇薄ク耳小ナル方

一言舌関東辞ニシテ静ナル方

右之者佛國商人ジエハシヨリ宮城縣貫屬士族丈之丞父鷲尾  
右源太等へ掛ル品代金相滯一件ニ關係致シ多分之品物横  
取致シ逃去候ニ付各地方官ニ於テ嚴密搜索ヲ遂ニ及捕  
縛候ハ當省へ可差出事



明治六年一月

司法卿江藤新平  
司法大輔福岡孝弟

第二号

船税規則第三則改正中無鑑札ノ船有之候ハ、常税五倍増ノ罰金取立可申且他管下ノ船ニ候共同様罰金取立可申旨昨壬申八月相達候處一昨辛未八月  
中税則被仰出候以前ヨリ他港航海中ニテ于今  
帰帆不致處ヨリ改方未濟無鑑札ノ分不少哉有之  
右ハ各業体ノ都合ニ寄帰帆不致分ハ無執義ニ有之然ルニ

罰金取立ノ方法施行候上ハ右様ノ分有之候テハ御取締ニモ  
関シ不都合ノ儀ニ付各港入津船々ノ内前件ノ次第ニテ未  
鑑札不願請分有之候ハ事實取調ノ上於其港ニハ兼テ  
相達候方法ニ基キ積石數相改及鑑札相渡其段詳細  
ニ水管轄廳へ可相達水管轄ニ於テハ右達シテ證ト  
シテ船持共ヨリ税金取立追テ帰帆ノ上ハ本鑑札ニ  
引換及鑑札ハ相達候廳へ返戻可致右ノ外無鑑札ノ  
船々ハ規則ノ通罰金取立可申候此段相達候事

明治六年一月廿五日

租税頭陸奥宗光



第二号

此度管内地理全誌取調編撰相成候間風土記或ハ城  
墨戰址ノ古記録或ハ社寺縁記等ニ屬シ候古書記類  
所持ノ者有之候ハ、至急取調可差出候此段申達ス  
ル者也

明治六年二月十日

筑摩縣參事永山盛輝

追テ取調濟無遺漏夫々返戻可致等ニ候条為心  
得申達置候事



第三号

飛驒國高山三番町富田屋平右衛門忤民藏事朱澤甚  
六外四人申合新川縣下ニ於テ一圓銀錢偽造ヲ企候  
處及發覺逃去リ候条見當次第差押可申出依之別紙  
人相書相添此段及布達候事

明治六年二月十日

筑摩縣參事永山盛輝

飛驒國  
舟津町寄留人  
牛丸勇藏

右人相

- 一年齡三十歲計
- 一脊高ク瘦タル方
- 一顔面長ニテアゴ細キ方
- 一元服細ク明ク居リ鬚大キナル方
- 一眉毛細キ方
- 一眼丸ク大キノル方
- 一鼻口常体齒並惡敷



一色白々方顔ニ白痘痕跡少々了

一髮薄々方

一言舌靜ナル方

飛騨國  
高山在

鎌崎兵藏

右人相

一年齡五十六七歳計

一中脊肉太キ方

一丸顔ニテ赤ク痘痕ノ跡少々了

一眼細ク口大キナル方

一眉毛濃キ方

一齒並悪敷

一元服ニテ頭上ハ少居リ小髻ニテ髪毛濃方

一言舌靜ナル方

飛騨國高山三番町  
富田屋平右衛門持  
民藏事  
管時



米澤甚六ト居

右人相

- 一年齡三十四五歳
- 一中脊ニテ瘦タル方
- 一顔面長ニテアゴ細ク黒痘痕アリ
- 一色黒ク鼻口常体
- 一眉毛薄キ方
- 一眼細ク齒ナエバト申テ黒キ方
- 一細元服ニテ鬚大キナル方
- 一髮濃キ方

一言舌静カナル方

着類

- 一茶淺黄クダシ縞綿入
- 一同堅縞小倉羽織
- 一紺堅縞小倉中ニ白筋通りタル帯ヲメ居

婦員郡八ツ尾町

喜六

右人相



一年齡三十七八歲計

一中脊ニテ肉常体

一顔丸ク色赤キ方

一鼻高キ方

一眼丸ク眉毛アツキ方

一口齒常並

一言舌常体

一髮毛薄元服頭

着類

一木綿紺一目半茶一目半ノ長半着

一小倉帶紺色ニテ白筋二筋有之

同郡目所

三吉

右人相

一年齡三十七歲計

一脊高サ五尺三四寸計

一顔長ク色白キ方

一眼常体鼻高キ方



一口齒常体  
一髮毛常体元服頭  
一言舌大敵

第十一号

僕婢並馬車人力車駕籠乘馬遊船等別紙之通諸稅被  
相定候間僕婢抱置候者並右諸品物所持ノ者戶長副  
ニ於テ無洩様取調以書面来ル三月三十一日マテニ可届  
出事

明治六年二月

筑摩縣參事永山盛輝



第三十一号

今般僕婢馬車人力車駕籠馬遊船等諸稅施行被  
仰出候條別紙規則之通相心得明治六年一月  
稅可致事  
納

明治六年一月廿日  
太政官



府 縣

一 今度僕婢馬車人力車駕籠乘馬遊船  
等諸稅被相定國內一般施行被 仰出及之  
付之各管內ニ於別紙規則ニ照準一明治六年  
一月一日より收稅ノ儀可取計事

一 右税金ハ半年分ノ、お傳々前半年分ハ今年  
八月後半年分ハ翌年三月限リ之を納其節



現額負數増減之應之紙表式と通商  
一 租稅寮へ可及出奉

但別紙表式ハ不日可及達奉事

一 從來取立奉り及納稅之内今度被定公僕婢  
馬車人力車駕籠乘馬遊船等諸稅と同  
種之屬一々向ハ別紙規則之通改正  
可及奉事

右諸稅ハ全國一般之稅ト全國之經費之相  
充及隊之其土地限リ道路橋梁之修覆  
或ハ貧民教育小學費用選奉入費等  
爲了及爲め同種之諸品上之付別ニ稅額を  
立了幾分を増稅中一免増分を以了右  
入費之宛了及儀適宜次第之苦以得共  
却及之租稅寮へ届出奉事



從前同之上取立及分又八個之少理其廳限り  
取立及分より今般更租稅密檢涌出下事

右之通相遠及事

明治六年二月

大藏省

僕婢馬車人力車駕籠乘馬遊船等諸稅  
規則

第一條

僕婢稅

第一則

一 皇族之外華士族平民に至るは之等事用向  
使用致し及從僕し類は其身分之實年十八  
歳已上二十五年金二拾五錢十七歳以下者ハ



同様金拾二錢充各其主人より納奉  
但今年召抱及者或二ヶ年未滿より  
年々類の前迄は月數割金を納奉

### 第二則

一 下婢以上仕下仕之論年々十八歳以上二十ヶ年金  
拾二錢十七歳以下者ハ一ヶ年金六錢充  
至年人より可相納奉

### 第三則

一 農工商其職業より為り使用被りハ分ハ  
男女とも無税ノ事

但其職業より曲農より作男工ノ弟子商  
之代等ノ類より心得奉

### 第四則

一 從來召抱ノ僕婢ノ後ハ其生國出所姓名



年齡等未認め此年限り各々生息人等存属  
戸長へ相達し自後抱替或ハ暇を以テ新  
召抱ふ等ハ其都度之戸長へ可函出事

第五則

一 右上納八年と兩度之區分し半年分ツ其  
地之戸長へお集め戸長より管轄府縣  
廳へ可相納事

第二條

車駕籠稅

第一則

一 皇族之外華士族平民自今用之馬車ハ  
力車加多納等ハ第二則より第四則之照  
準納稅可致事

第二則

一 四輪以上之馬車及立以上之馬車ハ一年金



五圓四輪以上五元及六元一年金四圓三輪以下  
五元及六元金三圓一元及六元金二圓以下納奉

第三則

一 人力車四輪以上六元一年金二圓三輪以下二元  
乘六元一年金一圓五拾錢一人乘八元一圓二  
相納奉

第四則

一 駕籠引戸以上六元一年金五拾錢番以下  
八金二拾五錢以下納奉

第五則

一 免許上馬車人力車等從等以下渡世  
營人及者八都府定程半高以下納奉

第六則

一 荷物運送等為相用以上馬車六人車牛



車小車等以此稅則之不入事

但府縣廳限道路橋梁修覆等  
之為所屬之公儀之法限之非也

第七則

從來所用屋及分以此度限、所持之分首  
數亦調其所屬戶長一可届出事

第八則

一 有程等稅之輪等、以來新調之車  
ハ其初度之戸長一届出檢印可中  
受事

第九則

一 新調之分納稅之限六月已前之分全奉分  
七月以後之分半年分上納之限之應之應也事

第十則



一 右に納めたる年々之兩度之區分一半年分ノ  
一 此地ノ戸長ハ其ノ戸長トシテ管轄  
府縣廳ニテ相納事

第三條

馬稅

第一則

一 皇族之外華士族平民自家用  
馬ハ第二則ニ照準抽稅可致事

第二則

一 凡テ乘馬并有稅ノ車ニ相用者馬ハ  
一 年一及ニ付金三圓ノ可相納事

第三則

一 免計ノ上貸馬貸車トシテ渡世被ル  
者ハ其定稅ノ半ニテ相納事

第四則



一 荷物運送及農事之不用馬及商之  
繫置馬等此稅則之例之冰之事  
但馬商之考八部多至申十月中亦在  
規則之照準免許稅可也納事

第五則

一 是之未用居以此有限之車駕稅第  
七則同様可届出事

第六則

一 有稅之稅之編等之新之馬買入之節之  
部有之戸長之届出事

第七則

一 新之買入之馬稅之像六月以前之全  
七月以後之全半年分上納之像之事

第八則



一 右に納八年の両方の区別一半年分はその他  
戸長（本集の戸長より管轄府縣廳の納事

第四條

遊船税

第一則

一 遊興の供し及諸船の第二則より第四則に  
照準納税可致事

第二則

一 屋形船屋船船の大小の物より一十年金  
三圓より可致納事

第三則

一 網船猪牙船の類は一年金一圓五拾銭  
より可致納事

第四則

一 右に諸遊船を以て遊藝隊の員前定税



之半之多少可也納事

第五則

一 從來所用居込分は以て度限り陣切稅  
第七則同様之届出事

第六則

一 右之諸船新調の者ハ其船度之戸長  
届出捺印ラ中受事

第七則

一 新調之分納稅之條六月以前ハ  
今年分七月以後ハ今年分上納  
之條与可也心得事

第八則

一 右上納ハ年々度之區別ハ半年分  
之地ハ戸長（お集め戸長）ノ管轄府



縣廳へてお納事

第五條

一 各届の各僕婢抱負並右に諸品物受用  
段に居る者後日露頭段に於ては過料  
より二年定税に五倍の可なり出事

第十號

生糸製造取締之儀ニ付別紙之通規則  
御達有之候間當縣管下信州飛州村  
村系商人者勿論製造ニテモ生糸賣買  
關係有之者總テ社中連合致シ規則  
之条々相守詐偽濫製等無之様此度  
可相心得右結社之儀信州筑摩郡上  
神林村野口吉十郎誅訪郡飯島村北



澤助七伊那郡飯田町新井藤右衛門  
飛州高山町小森友助工取扱申付候  
各社入姓名并本年銘々生絲製造高  
村々戸長副ニテ取調書来ル三月二十五日  
四月十日迄ニ右名前之者工可差出會社  
設立之場所者追而可相達候事

明治六年二月廿日 筑摩縣參事 永山盛輝

第十三號

生糸之儀ハ本邦最優之名産ニ而近  
來外國輸出盛大相成御國內一紙之  
潤沢モ不少候蒙間々ハ製造杜撰ニ  
涉甚敷ハ濫製詐偽之可業致シ候者  
モ有之趣到底御國損ヲ招候基ニテ  
不容易事ニ付此程取締方規則御領  
賦相成候次第然ルニ今般橫濱港及國々



生系賣買人并製造人共協議之上改  
會社取設之儀別規則書ヲ以申立令  
免許候間開港場及ヒ各地方便宜之  
場所ヲイテモ夫々同様會社取設專ラ  
詐偽之曰弊ヲ矯正シ真實之享利ヲ  
興シ候様精々注意可有之依之改會  
社規則相添此段相達候事

明治六年正月十日

大藏大輔井上馨



生絲之儀も國內の名産に候處近來製方兼  
抹に相流き随て品位相劣り加ふるに詐偽  
の所業も不尠趣相聞以外の事な候今般  
保護のため別紙の通規則相違候條各地方  
官に於て厚く注意し稼人共御趣意相辨へ  
詐偽濫製無之様承締可致事

明治六年第一月 太 政 官



生絲製造取締規則

第一條

一 生絲之儀は海外輸出國內用の區別を  
し都て結目し相用候印紙當省より其  
地方官へ相渡候條地方官は於て其製  
造の凡積を以何ヶ度より印紙請取方  
申立候事

但本文の儀は明治六年第六月一日



より施行候旨に付結印紙の儀と期  
限以前請取方行届候様夫々可申立  
事

第二條

一 地方官より右印紙を生紙改會社へ賣渡  
會社於て各製紙人へ可賣渡事

第三條

一 製造人より右印紙買請其國所名面を記



欠

MISSING



差出事

第七條

一 結印紙代の儀は左之通り

錢砲造島田造其外は相用候中結印紙

百枚は付 五錢

提造其外小繰は相用候印紙

百枚は付 三錢五厘

滿類は相用候印紙



壹枚、付

五錢

真綿、相用候印紙

壹枚、付

拾錢

第八條

一 製絲の儀も都て入念汚き或も切口等無之様任立詐偽の所業致を間敷事

第九條

一 玉絲鬘斗絲屑絲皮むき等每品生絲と

総稱致し候條同株の心得を以印紙可取扱事

第十條

一 繭真綿出売蛹山繭等の類都て每箇上包へ印紙張用製造入國所名前等詳記可致事

但箇立不相成品と印紙相用し不及候事



繭

出売蛹

山繭

真綿

壹箇目方七貫目迄を限り  
造立印紙張用可申尤量目  
七貫目は不満とも箇立た  
る上は前同様は印紙相用  
可申事  
壹箇目方九貫目迄を限り  
造立印紙張用可申其餘前  
同断

第十一條

一 上州富岡製絲場於て製造致し候生絲  
よりとも結印紙用方の儀も同様は候

得共印紙の儀は當省より直に製絲場  
官負へ相渡候事

第十二條

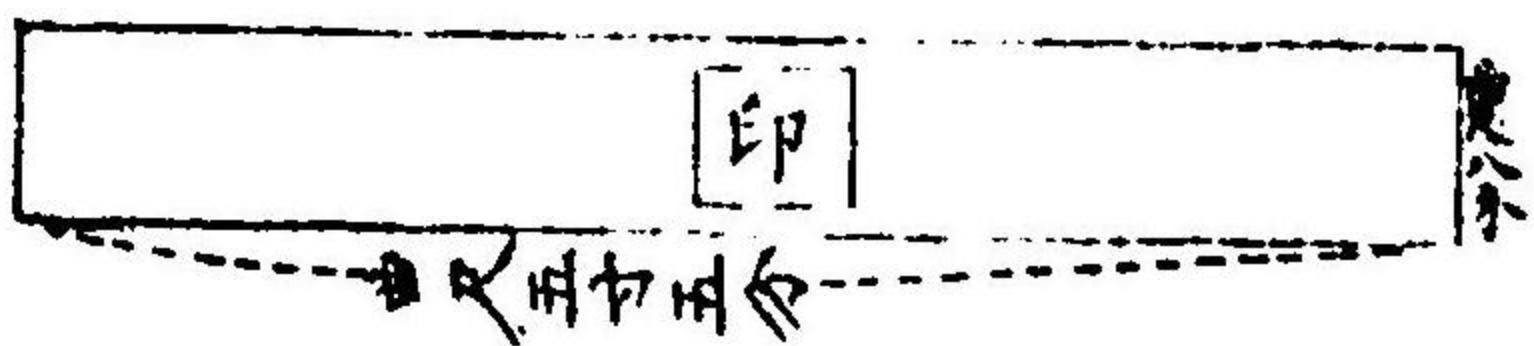
一 明治六年第六月一日以後は印紙無之  
生絲并繭真綿等密賣買致し候節は其  
品取揚買請人製造人とも其價の二十  
分の一料料可申付事



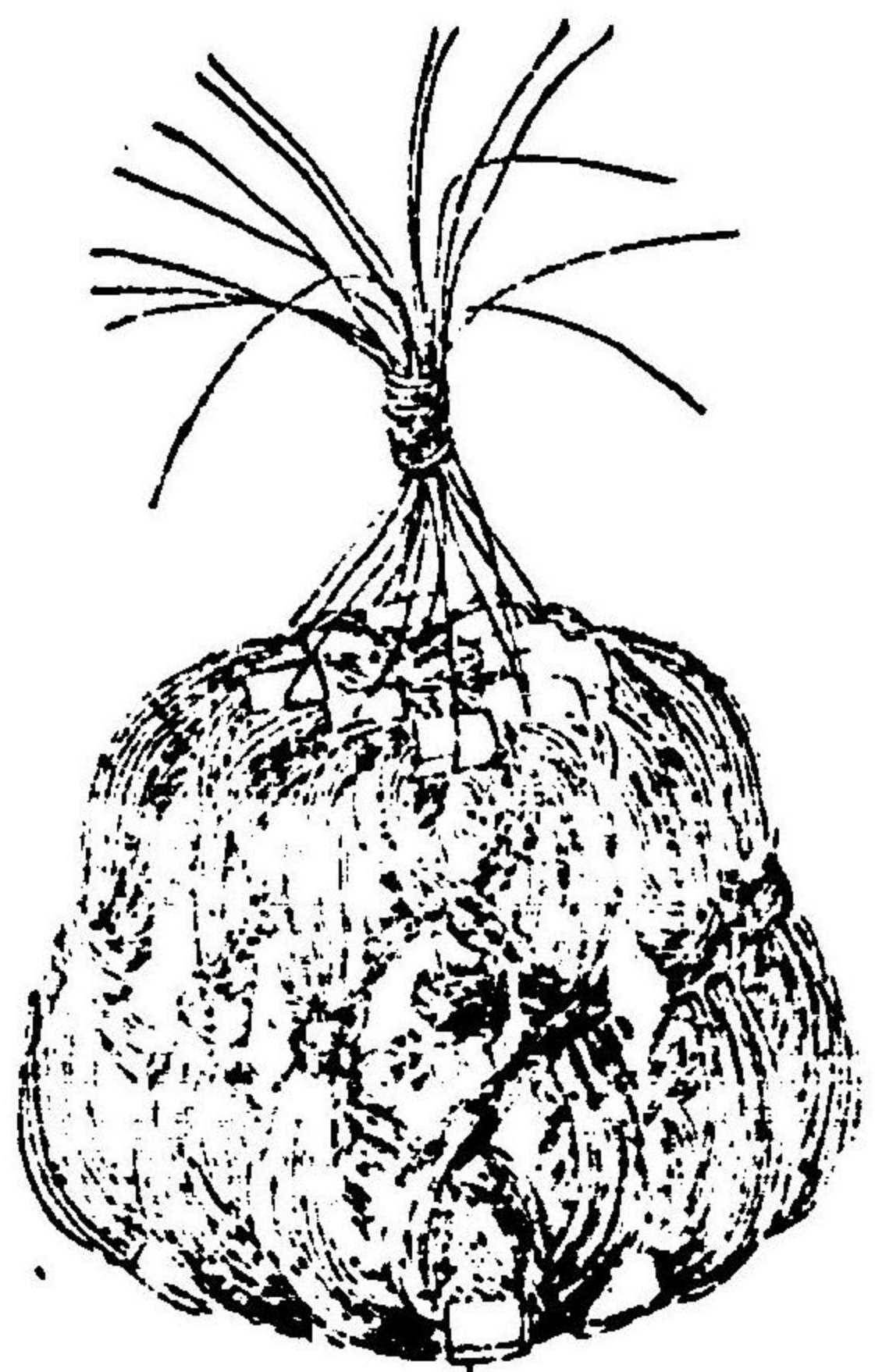
右之通相定候也

明治六年第一月 大藏省

一線天地卷  
紙印紙  
但卷仕舞  
ノ原ノ製  
造人封印  
可致事



提絲造

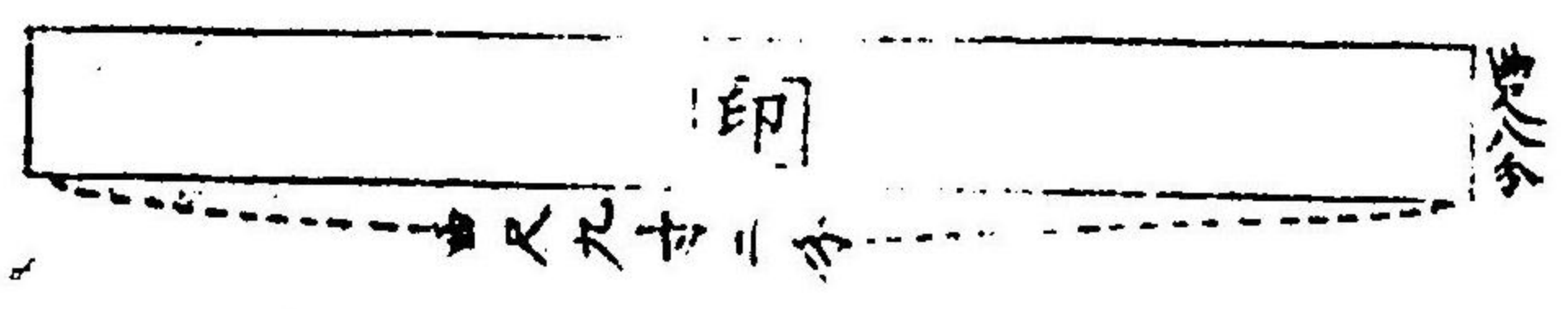


製造人封印

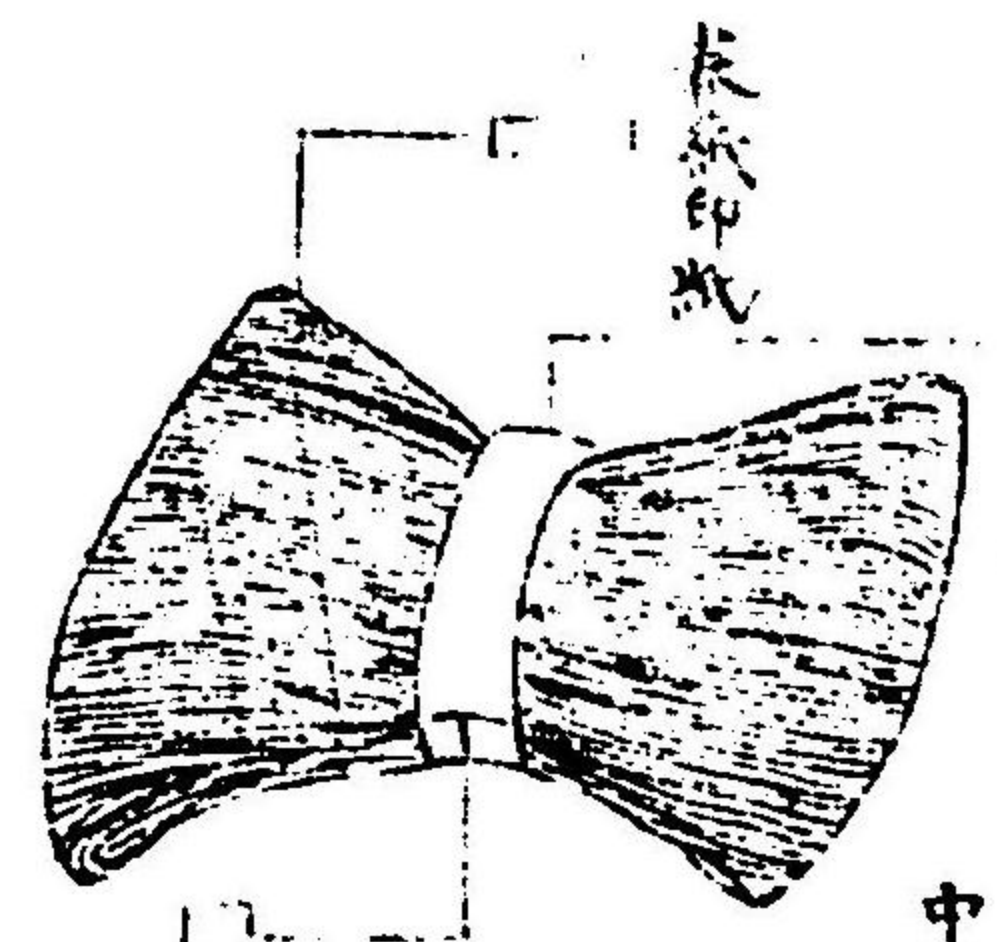
元結一本ハニハ線引込  
一線量目ハ外以上  
五拾線正味四百月ヲ以下提トス



鑄砲造其外  
島田長手曾  
代造等中結  
紙印紙  
但卷仕群  
一慶入製  
造入封印  
可致事

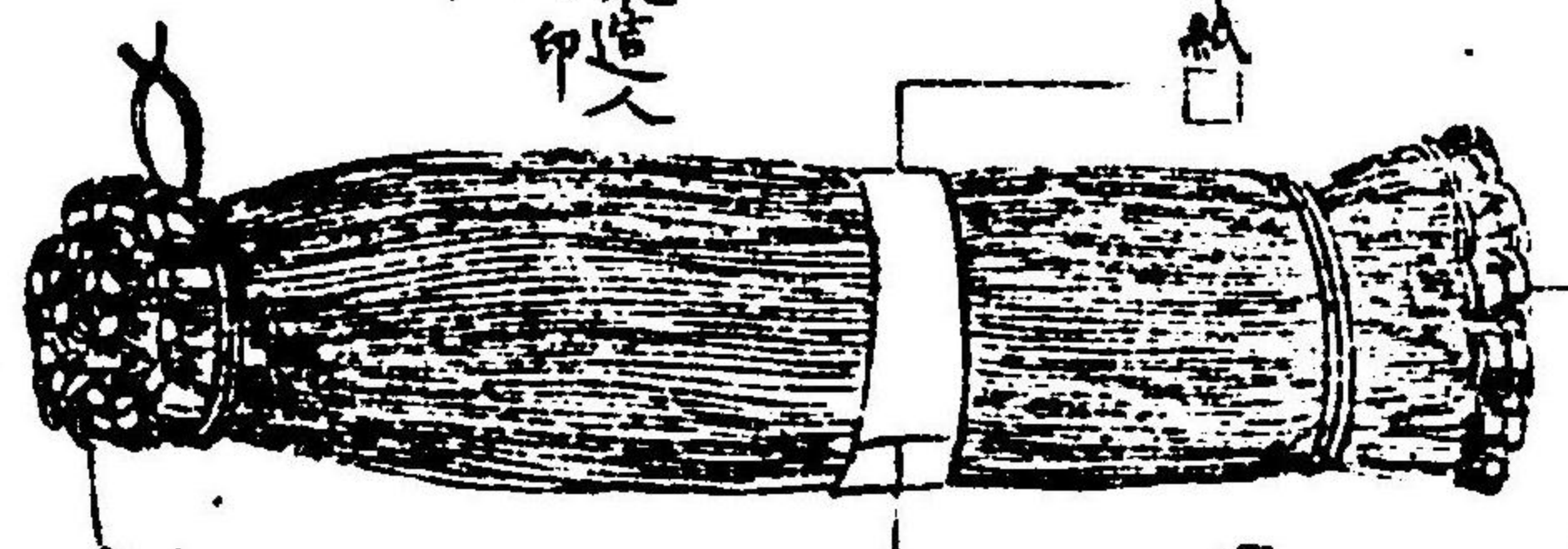


嶋田造



一線量目五反以上  
凡五拾六線正味三  
百目ヲ以一把トス  
凡三拾把正味九貫  
目ヲ以一箇トス

鑄砲造



一線量目凡五反以上  
凡六拾線正味三百目ヲ以一把トス  
凡三拾把正味九貫目ヲ以一箇トス

生線印紙  
赤色

真綿印紙  
青色



菊類印紙  
淡青色



會社印紙  
外製印紙  
封印寸法



夫生糸者本邦最上之名産交通之享利ヲ  
得ル品ナレハ各注意シテ其業ヲ勉勵シ精製  
スヘキ處頻年貿易者盛大ニ開ケ輸出夥多ナルニ  
從ヒ粗製濫造ノ弊ヲ生シ品位次第二下  
劣シ終ニ名品ノ聲價ヲ減却シ商賈或ハ  
破産ニ至ルハ豈慨歎ニ堪ヘサランヤ因テ同盟  
結社ニ回護ノ方策ヲ立シカ爲メ製作場於  
テハ殖産ノ真理ヲ盡シ開港場オイトハ製



作ノ精粗ヲ改從來ノ弊害ヲ矯正シテ其蕃殖賣  
買トモ眞實ノ取扱ニ歸シ一般ノ公利ヲ起シ  
謀リ茲ニ固々諸方ノ生系惣代之者ト協  
議シテ左ノ規則決定セリ

明治六年二月十日

生系改會社

生系改會社規則

第一条

一 生系之儀主國內賣買海外輸出用ニ都々大藏省  
出下渡之結紙其地方之生系改會社ヨリ製造人  
分賦シテ此条製造人ニ結紙ト圖所之名面  
記一以押印シテ提造又主醫長手造其餘都々  
一 結紙ニ用其製造人押印無ク不賣



買致万致事)

但改之節會社を改淋之押不致事)

第二条

一 開港場生糸會社を以て右結紙其地方生糸會社之押不と認し相改事)

第三条

一 右結紙之儀は規則之代價を以兼其地方之

會社其本管廳に相納り生糸製造人  
夫と取立り事)

第四条

一 右結紙無之生糸賣買は禁制あり會社中  
之の取引不致を勿論若違犯者有る其取  
上其地方由廳より立事)

第五条



一 是近開港場會社加入者其賣込同屋を諸國取引之ものより同換會社之仲間より買入り

第六條

一 諸國之會社が海外輸出之爲開港場と差出物品の開港場會社又其會社加入者の賣込同屋より差出奉

第七條

一 前條結約之上若諸國會社改不其の所有物開港場會社又其會社加入者の開屋より取扱或は爲替金を送り商賣之世話する者ハ會社より相當之得金を取奉

第八條

一 若又諸國會社加入者の開港場會社又其會社加入者の開屋より不經開港場會社



加入せる他之商人に荷物を送りしものハ其所  
之會社にお留之罰金を取之事

第九条

一 生糸海外輸出の爲に各開港場會社  
切符を改と交りし尤改淋の上若し組不親成  
若し國內用引戻ししもの荷主之務となる  
く其旨を教料に定むる若し戻ししもの中

第十条

一 右改淋と生糸濫製を爲さし不慮有らざる開港場  
會社おのづから産出之地方之會社に裁會推薦し  
上之會社にお留之罰金を取し且地方會社も亦  
其製造人の罰金を取し可也

第十一条

一 貿易品に相協物を輸出し運送するもの



損益等も有之儀、付開港場會社の改方  
目利等取扱方を別し、その抱置積を操り  
上改方針、荷主の便利相成の様注意の致す。

第十二条

一 近來二取の唱はるる機專ら流行するも、人々の口  
引揚はるる利相見の得る自ら手配届兼の諸令も  
有之存するに關し、付挽きし欠の内ニ付ニ付し

切落しはるる係挽きはるる相違一は、勿論  
大押上繰返一は、是より極め、切落し多く相成  
其趣向、整るるに数と、その付揚は、一は、係  
口散乱繰方悪劣の成、年竟杜撰の製方、その  
下、その器機之粗拙、起るる弊、有之、自今ニッ  
取、器機を廢し、一は、相改且大押上繰揚は  
昔系口可、寧ろ、是より、一は、不、程、む、す、心、先



と狭きと切らず且又蒸取を留むるに蘭煎器  
を天粹より揚ぐとの有る等易に製衣方相見  
し得ず前水糸筋の糊着し燥返すに不相  
成故是又蒸為廢止且糸挽立方を儀に打  
水と習ふに欠る終り追太細むるに立  
引水より乾しに別而雨天に常々天粹  
より揚ぐより湿度なきに振るに成す

但從來より製衣造段に來り向は  
追き通拂ふたる角に事

第十三条

一 都而蘭と任負より為段のその製衣造人名に  
為押(リヤ事)

第十四条

一 結紙を止る小麦粉その他重員相成のものと



禁止一米糊之糊代を分位之内付巻き可  
申事)

第十五条

一 元結の儀は百本付目方の数と限らば事

第十六条

一 長子造留造結の系は儀は赤系淺色系了  
外相用の申事)

但不結系は布紙巻紙差支の旨小結の系了  
賣買の改事)

第十七条

一 上蘭と表拭は玉幅五幅等と裏拭は或ハ  
小粋の大粋引揚は初二筋一尺揚迄は其の  
前件は書載る事不仕製造の量は其の有之由  
甚る何方賣渡は製造人古戻し代價は勿



論五箇之對金爲答出之事

第十八條

一 出壳蘭生皮帶皮ハキ屑系山蘭等ハ每箇之上包ハ規則之通ハ平紙張用ハ木札之製造人之國所名面記ハ會社之改ト受テ事

第十九條

一 開港場生糸及會社子數料

一 生糸

一 廢斗糸

一 真綿

一 生皮帶  
皮ハキ

一 屑系

一 蘭山踊

一 出壳蘭



一五系

右不<sub>レ</sub>孰<sub>レ</sub>其<sub>レ</sub>目利<sub>レ</sub>上時<sub>レ</sub>之相場<sub>レ</sub>と以<sub>レ</sub>代金<sub>レ</sub>  
見積<sub>レ</sub>り子分<sub>レ</sub>之五情<sub>レ</sub>取<sub>レ</sub>り中<sub>レ</sub>に豊凶<sub>レ</sub>考<sub>レ</sub>其品<sub>レ</sub>  
出港<sub>レ</sub>之多寡<sub>レ</sub>有<sub>レ</sub>之且會社建築<sub>レ</sub>其他諸入<sub>レ</sub>  
費<sub>レ</sub>充<sub>レ</sub>否<sub>レ</sub>之目途<sub>レ</sub>不<sub>レ</sub>相立<sub>レ</sub>依<sub>レ</sub>而試檢<sub>レ</sub>之上實際<sub>レ</sub>  
應<sub>レ</sub>一<sub>レ</sub>猶増減<sub>レ</sub>可<sub>レ</sub>致<sub>レ</sub>事<sub>レ</sub>

第廿条

一各地方改會社<sub>レ</sub>の<sub>レ</sub>前書<sub>レ</sub>之規<sub>レ</sub>条<sub>レ</sub>準<sub>レ</sub>照<sub>レ</sub>一  
取扱<sub>レ</sub>の<sub>レ</sub>中<sub>レ</sub>に<sub>レ</sub>改<sub>レ</sub>の<sub>レ</sub>数<sub>レ</sub>料<sub>レ</sub>を<sub>レ</sub>儀<sub>レ</sub>と<sub>レ</sub>素<sub>レ</sub>の<sub>レ</sub>會社<sub>レ</sub>結<sub>レ</sub>會<sub>レ</sub>  
充<sub>レ</sub>の<sub>レ</sub>多<sub>レ</sub>欠<sub>レ</sub>之<sub>レ</sub>儀<sub>レ</sub>后<sub>レ</sub>条<sub>レ</sub>精<sub>レ</sub>考<sub>レ</sub>思<sub>レ</sub>の<sub>レ</sub>中<sub>レ</sub>に<sub>レ</sub>當<sub>レ</sub>の<sub>レ</sub>数<sub>レ</sub>  
料<sub>レ</sub>を<sub>レ</sub>して<sub>レ</sub>子分<sub>レ</sub>之<sub>レ</sub>三<sub>レ</sub>取<sub>レ</sub>立<sub>レ</sub>減<sub>レ</sub>驗<sub>レ</sub>之<sub>レ</sub>上<sub>レ</sub>増<sub>レ</sub>減<sub>レ</sub>の<sub>レ</sub>致<sub>レ</sub>り

第廿一条

一右會社<sub>レ</sub>諸<sub>レ</sub>入<sub>レ</sub>費<sub>レ</sub>元<sub>レ</sub>拂<sub>レ</sub>精<sub>レ</sub>勘<sub>レ</sub>定<sub>レ</sub>之<sub>レ</sub>儀<sub>レ</sub>を<sub>レ</sub>年<sub>レ</sub>之<sub>レ</sub>三<sub>レ</sub>月<sub>レ</sub>  
限<sub>レ</sub>中<sub>レ</sub>支<sub>レ</sub>配<sub>レ</sub>廳<sub>レ</sub>に<sub>レ</sub>差<sub>レ</sub>出<sub>レ</sub>一<sub>レ</sub>檢<sub>レ</sub>查<sub>レ</sub>と<sub>レ</sub>受<sub>レ</sub>可<sub>レ</sub>り<sub>レ</sub>事<sub>レ</sub>



右之通規則相定章

明治六年一月

生系改會社

前書結社規則聞屆候条后来  
此規則改正又者追補等之儀  
有之候節者其都度申立可請  
許可者也

明治六年一月十二日 租稅頭陸奧宗光



第五十三号

従前官幣諸社官祭ノ儀式部寮官員參向執行候處今  
後

伊勢神宮ヲ除クノ外總テ地方官ニ於テ執行可致事  
但巨細ノ儀ハ追テ式部寮ヨリ可相達事

明治六年二月十五日 太政官

第五十四号

去庚午十一月諸陵御追祭ノ儀被 仰出候處今般更



二左ノ通御改定相成候事

神武天皇御陵

孝明天皇御陵

右毎年式部寮官員參向祭之

後桃園天皇御陵

光格天皇御陵

仁孝天皇御陵

右毎年御例祭ハ地方官御式年ハ式部寮官員參向祭之

綏靖天皇以下御歴代諸陵

右御式年地方官官員參向祭之

但

神代三陵ハ追テ可被 仰出候事

明治六年二月十五日

太政官

第四十七号

從來硝石輸出ノ後ハ御禁止ノ處自今他品同様五分ノ稅額ニテ輸出被差許候條此旨相達候事



明治六年二月十日 太政官

第五十九号

香川縣ヲ廢シ名東縣へ合併被 仰付候條此旨相達  
候事

明治六年二月廿日 太政官

第六十号

神山石鐵ノ二縣ヲ廢シ愛媛縣ヲ置伊豫國一圓管轄  
被 仰付候條此旨相達候事

但縣廳ハ温泉郡松山ニ被置候事

明治六年二月廿日 太政官

第六十一号

自今混穢ノ制被廢候事



明治六年二月廿日

太政官

第六十二号

禮服調製ノ儀第四十八号布告及候處非職有位ノ輩  
ハ大禮服調製致候迄通常禮服ヲ以換用不苦候條此  
旨更ニ相達候事

明治六年二月廿日

太政官

第六十六号

外務省中代領事被廢候條此旨相達候事

明治六年二月廿日

太政官



第三十号

辛未二月相達候海軍兵學寮生徒入寮規則中入寮御  
許容可相成生徒ハ年齡十五歲以上二十五歲以下夕  
ルヘシト掲載有之候處當年七月ヨリ以后ハ年齡十  
三歲以上十五歲以下ノ者ヲ限リ入寮被差許候條此  
旨更ニ相達候事

明治六年一月廿八日

太政官



第三十三号

凡囚犯ヲ繫獄スレハ着衣ノ外攜フル事ヲ許サス若シ其前旅店等ニテ捕獲シ所持ノ物品アレハ事宜ニ依リ官ニ領置スト雖モ準流以下決放ノ者ハ滿限ノ片ハ皆之ヲ還與シ終身禁獄終身懲役及ヒ死罪或ハ未決已決ヲ問ハス繫獄中ニ病死スル者ノ預命ノ片身ニ纏フ衣服官ニ領置スル物品ハ其親戚へ下附ス親戚ナクレハ沒入ス若シ親戚遠地ニアリ遞送ノ經費ヲ致スモノハ物品ヲ販賣シテ其代價ヲ交付ス但贓及ヒ犯時攜帶セシ兇器ニ係レハ華士族ト虽

モ之ヲ沒入ス

明治六年一月三十日

太政官



第三号

諸道陸運會社並相對繼立所ニ於テ他ノ驛々ヨリ繼  
通シ候人馬ノ刻錢ヲ取立或ハ繼通シテ拒候者モ有  
之趣相聞不各理ノ事ニ候各地方官ニ於テ夫々取  
調屹度差止ノ可申事

明治六年一月

大藏大輔井上馨印

第三十八号

第二十五号布告鳥獸獵規則第九條十六歳ノ六ノ字  
五ノ字ノ誤ニ候間此段相達候事

明治六年二月七日

太政官

第五十七号

第二十五号布告鳥獸獵規則第十條ノ第二箇條左ノ  
通被改候條此段相達候事

一 假令郊外ト雖モ銃丸ノ迸リテ人ヲ害スル恐ア



ル所

明治六年二月十七日  
太政官

第十七号

出生死亡送入籍其他異動月括届ノ儀前月分翌月  
五日限屹度可相届旨兼テ及布達置候處月末或ハ  
翌月迄モ不届出區々モ有之畢竟等閑ノ心得ヨリ  
生シ候事不埒ニ付来ル四月五日ヨリ以後月々延  
滞ノ者ハ戸長并年番等ノ副戸長共違式例ニ照準  
時々及處分候條此旨前以相觸置モノ也

明治六年三月七日

筑摩縣参事永山盛輝



第六十七号

府縣へ

壬申第五十八号布告ノ通各地方鄉村社祠堂祠掌給  
料ノ儀ハ是迄民費課出ノ規則ニ候處自今相廢シ候  
條人民ノ信仰ニ任セ適宜給與為致可申此段相違候  
事

明治六年二月廿二日

太政官

第十八号

右之通御布告ニ付テハ去壬申十一月及布達候儀



八取消人民信仰ニ任セ通宜給與ノ候ニ付見込相  
立一區一纏メニ致シ来ル四月十五日限無遅延可  
届出モノ也

明治六年三月三日

筑摩縣參事永山盛輝

追テ郷社數區兼勤ノ分祠官給其區々申談通宜  
ノ見込可相立事

第十九号

氏神守札一月三十一日限リ渡濟ノ上可届出旨祠  
官祠掌へ達置候處氏子調書戸長副ヨリ差出方等  
閑ニテ及遷延候趣相聞候條本月三十一日限聊無  
遷延其所神官へ調書可差出モノ也

明治六年三月四日

筑摩縣參事永山盛輝



第二十号

御布告并當縣諸布達書摺物松本中町知新社於テ  
賣渡可申等ニ候條望ノ者ハ同所ハ罷出買請可申  
候事

明治六年三月十日

筑摩縣參事永山盛輝

第四号

府 縣

去壬申年用蚕種原紙贏餘名判及、内書等無之極印  
打据有之分ニ限リ原紙賣捌所ニ於テ一定ノ代價ヲ  
以買上候等壬申十月中及布達置候處此度名判内書  
等有之分ヲモ買上候条悉皆取調三月初旬ヨリ信州  
上田武州深谷岩代國福嶋原紙賣捌所へ差出可申此  
段更ニ相違候事

但商人並製造人所持ノ原紙無極印ノ分ハ規則  
ニ照準處置可致事

明治六年一月三十日

租稅頭陸奥宗光印



第五号

教導職中東西兩部ノ名号廢傳自今一般ニ神道ト可  
相稱旨更定候条此段為心得相達候事

明治六年一月三十日

教 部 省

第六号

今般第二十六号ノ通公布相成候ニ付テハ比丘尼ノ  
儀自今歸俗ノ者有之節ハ其都度ニ當省工可届出

此旨相達候事

明治六年二月三日

教 部 省

第七号

私學私塾等工私費ヲ以外國教師雇入又ハ雇繼願書  
ハ自今別紙文例ヲ照シ相認可差出此段相達候也

明治六年二月三十日

文 部 省



願書文例

一 何學教師

何國人

誰

一 給料

一月或ハ  
三十日ニ付

何圓

當何歲

但生徒受業或ハ入舎金等ヲ以給料ニ充ル乎又  
ハ數名社ヲ結ヒ雇入候時ハ一人ニ付幾程ト云

フ丁ヲ明細ニ書スヘシ

一 雇期限

年号何年月日ヨリ  
全何年月日マテ

何ヶ月

一 結約書

教師ノ本國或ハ  
東京長崎類ナリ

一 住

所

某府縣何大區小何區  
何村町何番地何某邸内

一 舎

名有無

先般御許可相成候私學工

新ニ開學ヲ願フ者ハ先般以下ハ字ヲ  
今般相願候五字ニ替ヘ開塾ニ非スシテ

雇入ヲ願フ者ハ先般以下十二字  
ヲ除キ私儀ノ二字ヲ入ヘシ

私費ヲ以前文ノ教師雇入度候

間御差支無之候ハ、御許可相成候様仕度別紙條約

書案和文條約書ノ文休ハ大約當省  
外國教師雇入規則ニ依リシ  
三通相添此段奉願候以上

願書並條約書案各三通ニ紙ハ  
督學局ニ出シ一紙ハ府縣ニ遺ヘシ

某府縣士族卒或平民

何 誰 印

年月日



學區取締或ハ戸長等地方ノ便宜ニ任ズ以下同シ

何 某印

某府長次官宛

府縣添書

當<sup>府</sup>縣屬族誰儀別紙ノ通外國教師雇入ノ儀願出候処  
於當<sup>府</sup>縣差支ノ儀無之候間御檢査ノ上御許容相成候  
様仕度候也添書ニ紙出スヘシ以下同シ

年月日

某府長次官印

大中少督學宛督學局ナケレハ文部省長字官宛以下同シ

外務省免狀願

先般御指令相成候通何國人誰ト條約取結中候間外  
務省宛免狀御渡被下度別紙條約書和横文共四通相  
添此段奉願候以上願書ニ通条約書和横文共三通宛督學局ニ出シ各一通ハ府縣ニ遺ス

某府屬族

年月日

何 誰印

學區取締

何 某印

某府長次官宛



府縣添書

當<sup>府</sup>屬族誰儀別紙ノ通外國教師免狀ノ儀願出候間  
御渡有之度候也

年月日

大中少督學宛

某<sup>府</sup>縣長次官印

外國教師雇繼願

一何學教師

何國人

一給料同前

誰  
當何成

一雇繼期限同

一住所同

一塾名同

右教師先般御許可之上雇入置候處来ル何月幾日満  
限相成候ニ付前書ノ通ニテ雇繼仕度候間御差支無  
之候ハ御許可相成候様仕度別紙御免狀差出シ此  
段奉願候以上  
願書四通内一通ハ督學局ニ  
出シ一通ハ府縣ニ送ルベシ

屬族

年月日

何 誰印



學區取締

何 某印

某府長次官宛

府縣添書

當府屬族誰儀別紙ノ通外國教師屬繼ノ儀願出候處  
於當縣差支無之候間御許可相成候様仕度候也

年月日

某府長次官印

大 中 省 督 學 宛

第十六号

抑學校ノ設タルヤ深ク民俗愛育ノ御所置ニテ風ヲ  
替俗ヲ移シ良矩ヲ踏新識ヲ發スヘキトノ厚御趣意  
柄ニ付學區取締並學校世話役等夫々撰舉申付置候  
處中ニハ戸長副ノ内心得違ノ者有之學校ヲ輕視シ  
字ニ取締世話役ヲ誣毀シ忌憚之情ヲ挾ニ候者モ有  
之我ニ相聞以ノ外ノ事ニ候畢竟正副戸長タル者ハ  
御政體ヲ奉戴苟モ善萌ヲ見候テハ同心協力潤色可  
致勿論ニ候處甚以不埒之事ニ候奈爾来右様之輩有



之ニ於テハ急度可及糺彈候条心得違有之間敷候此  
旨豫相達候也

明治六年三月三日

筑摩縣參事永山盛輝

第九十一号

神武天皇御即位日紀元節ト被稱候事

明治六年三月七日 太政官

第三千六百号

自今年齡ヲ計算候儀幾年幾月ト可相數事

但舊曆中ノ儀ハ一千支ヲ以テ一年トシ其生年ノ  
月數ハ本年ノ月數ト通算シテ一月ト以テ一年



ト可致事

明治六年二月五日  
大政官

第三十七号

人ヲ殺ス夫國家ノ大禁ニシテ人ヲ殺ス者ヲ罰スルハ政府ノ公權ニ俟處古来ヨリ父兄ノ爲ニ讐ヲ復スルヲ以テ子弟ノ義務トナスノ風習アリ右ハ至情不得止ニ出ルト雖臣畢竟私憤ヲ以テ大禁ヲ破リ私義

ヲ以テ公權ヲ犯ス者ニシテ固ヨリ擅殺ノ罪ヲ免レ  
ス加之甚シキニ至リテハ其事ノ故誤ヲ問ハス其理  
ノ當否ヲ顧ミス復讐ノ名義ヲ挾ミ濫リニ相構害ス  
ルノ弊徃徃有之甚以不相濟事ニ候依之復讐嚴禁被  
仰出候條今後不幸至親ヲ害セラレル者於有之ハ  
事實ヲ詳ニシ速ニ其筋ハ可訴出候若無其儀舊習ニ  
泥ミ擅殺スルニ於テハ相當ノ罪科ニ可處候條心得  
違無之様可致事



明治六年二月七日

太政官

第四十号

貸金銀利息ノ儀ニ付事未正月十八日布告更ニ左ノ  
通被改候條此旨相達候事

貸金銀利息ノ儀是迄定制有之候處自今貸借雙方ノ  
者相對示談ノ上利息取極メ貸金證文ハ急度書載セ  
取引可致事

明治六年二月七日

太政官

第四十一号

従前ノ衣冠ヲ以テ祭服ト可致旨被 仰由候處衣冠  
所持無之輩ハ狩衣直垂淨衣等相用候儀不苦候事

明治六年二月七日

太政官



第四十二号

除服出仕 宣下候輩自今御祭典ノ節奉仕参拜不及  
憚候事

但忌明ノ輩同様不及憚候事

明治六年二月七日

太政官

第四十八号

先般禮服制式被 仰出候ニ付左ノ通相達候事

一 勅奏官ハ今年十月ヲ限リ大禮服調製可致事

一 判任官ハ大禮服調製致候迄通常禮服ヲ以テ換用

不苦候事

一 在職并有位ノ輩ハ當十月ヲ限リ直番上下換用不  
相成事

一 通常禮服地合ハ羅紗其外可為隨意尤色製ハ規則  
ノ通可相心得事



明治六年二月十三日 太政官

第五十一号

壬申二月十五日第五十号布告ノ通地所賣買被差許  
候上ハ質地ハ貸借上ノ事柄ニ付翌十六日以後ノ證  
書ニテ質地ヨリ起ル訴訟ハ羅賣ノ手續ヲ以濟方可  
申付事

但壬申二月十五日以前取引ノ質地ニテ年季明不

受戻時ハ従前ノ通流地タルハキ事

明治六年二月十四日

太政官



第七十二号

官撰留學生歸郷之節旅費其外左之通相定候條夫之渡方可取計事

明治六年三月

太政官

第一章

一 歸郷旅費ハ東京ヨリ其郷里マデノ里程ヲ算シ一日十里計ノ割ニ以旅籠料新化銀三十一錢三厘日手



當新貨十八錢八厘賜ルヘシ

但五里以上八一日ニ准シ五里未満ハ賜ハラヌ  
尤十一月ヨリ三月マテ北海道并奥地旅行ハ旅  
費定則第三章ノ照シ五里詰ヲ積テ以テ賜ルヘ  
シ

### 第二章

一横濱ヨリ東京マテハ旅費ハ新貨五十錢賜ルヘシ

### 第三章

一横濱着港ノ翌日ヨリ東京滯留進退伺中ハ日數ニ

應シ一日分新貨三十一錢三厘ヲ賜ルヘシ

但進退御達濟ノ翌日ヨリハ賜ハラヌ

### 第四章

一着港ノ上直ニ飯糰致ス者ハ同所ヨリノ里數ヲ算

シ第一章ノ旅費ヲ賜ルヘシ

但着港ノ上直ニ上程難致事故モ可有之ニ付同  
所滯留旅籠料トシテ前章同様五日分ヲ賜ルヘ  
シ

### 第五章



一御達濟ノ後十日内ニ發途不致者ハ第一章ノ旅  
費ハ賜ハラサルヘシ  
右之通相定候事

第七十号

身代限申付候節各所へ揭示目數ノ後三十日ト壬申  
第百八十八号布告ニ及候處詮議ノ次第有之六十日  
ト改正候條此段更ニ相達候事

明治六年二月二十五日 太政官

第七十一号

壬申第三百七十八号監獄則并ニ圖式頒布答杖ノ實



決ヲ被廢止答杖徒准流終身懲役等同書中備載方法  
ノ通各地方ニ於テ施行致シ候ニ付從來ノ徒場ヲ懲  
役場ト稱ヘ換ヘ可申事

明治六年二月廿五日

太政官

第十二号

當縣創置以來追々有志者ヲ募リ私費學校ヲ施設シ  
當今每區小校第百番ニ及ハントス尚壬申七月学制  
御布告相成候後更ニ一層ノ條規相立候ニ付テハ不  
日ニシテ邑ニ不学ノ戸ナク家ニ不学ノ人ナク智識  
ヲ開キ材藝ヲ長シ庄ヲ治ノ産ヲ興シ学ヲ昌ニスル  
ニ至ルヘシ此時ニ當リ少壯之輩ハ勿論寸陰ヲ惜ミ  
學術磨勵可致處猶頑陋之弊習ニ泥ミ閑暇ヲ得レハ  
徒ヲニ歌舞妓手踊或ハ演劇等ヲ習ヒ村内ニ於テ致



興行候族有之趣ニモ相聞ヘ以ノ外ノ事ニ付自今令  
停止候條今後管内一般務ノテ學術ニ從事ニ右様心  
得違ノ所業有之間敷候乍然天長節ヲ始ノ御祝日並  
村々氏神大祭等ニ限リ他所營業ノ者等雇入レ一年  
一兩日ノ興行願出候ハ、其次第二寄リ聞届候儀モ  
可有之候得共何分前頭ノ旨趣深ク奉戴シ無益ノ所  
業ニ歲月ヲ費シ候様ノ儀決テ不成候條村内一般  
無遺漏可相達候萬一等閑之次第於有之者戸長ハ勿  
論夫々急度可及處迄也

明治六年二月廿四日 筑摩縣參事永山盛輝

今般學制御確立相成教育ノ道萬事萬般一範ニ歸候  
御趣意ノ處従前私塾家塾等相聞置候類教導方區々  
ニテ御趣意不相貫候ニ付一旦悉ク相廢止候然上私  
塾家塾等相聞度願出候ハ、試験ノ上更ニ可差許候  
條先般及右達置候學制及ヒ教則ニ依リ見込相立其  
當人ノ姓名年齡従前修行ノ手續キ學課塾則教科ノ



順序等委細ニ相誌メ来ル四月十五日限可願出  
ノ也

但シ右望ノ者ハ最寄小校ハ罷出學制教則等可兼  
合候事

明治六年三月廿日 筑摩縣權令永山盛輝

第六十八号

自今諸布告御發令毎ニ人民熟知ノ為メ凡三十日間  
便宜ノ地ニ於テ令揭示候事

但管下ニ布達ノ儀ハ是迄ノ通可取計從來高札面  
ノ儀ハ一般熟知ノ事ニ付向後取除キ可申事

明治六年二月廿四日

太政官

第十四号



前書ノ通被 仰出候付村々是迄ノ高札取除キ爾  
後揭示場ト可相心得候尤高札場無之村々ハ兼テ  
相達候通村内戸長副宅前或ハ便宜ノ地ニ揭示場  
取建御登令毎二三日間ツ、必張出シ置可申此  
旨相達候事

明治六年三月三日

筑摩縣參事永山盛輝

第十五号

當縣管轄信濃國安曇郡稻核村風穴一蠶卵紙入置出  
卯ヲオクリ蚕飼イ夕ニ右蚕ニテ蠶卵紙製造イ夕シ  
候者ハ原紙へ製造不相成候各再出夏蚕種同様薄紙  
相用海外輸出不相成候事

明治六年三月三日

筑摩縣參事永山盛輝



第十九号

各地方官ニ於テ其管内出張所又者官負一時出張先  
ハ差立候御用状人足賃ノ儀ハ管内総高割ヲ以民費  
ニ可取計旨壬申第五十四号ヲ以御布達相成候處其  
後相達候出納勘定帳小評雛形ニハ管外ハ差立候分  
毛管内繼立賃ハ民費分課之積書載候處右ノ廉ハ取  
消候條御用状御用書物等差立方管外ニ差跨候分管  
内卜雖モ官費ニ相立候儀卜可相心得此段相達候事

明治六年二月十九日

大藏大輔井上馨印

第十八号

山形縣管下村山郡長崎村

權 六

同縣管下置賜郡中和田村

德稱年幼名慶藏事

弥右衛門



右ノ者共於置賜縣當一月十日夜破牢逃亡致候ニ  
付人相書ヲ以同月廿日捕縛ノ儀及布達候處今般捕  
縛相成候間此段及布達候事  
但弥右衛門儀ハ自首致候事

明治六年二月

司法卿 江藤新平  
司法大輔 福岡孝弟

第四十六号

壬申第三百四十一号布告定位銀貨幣量目増相成候  
ニ付向來鑄造之五十錢以下定位銀貨幣之模様別紙  
圖面之通改正候條此段為心得相達候事

明治六年二月十日

太政官



定位銀貨幣改正圖面



五錢十錢貨裏

二十錢貨十錢貨五錢貨之準

右各種貨幣寸法量目等壬申十月中相達候通

第二十一号

参事從六位永山盛輝去ル九日被任權令候條為心得  
此旨相達候事

但以後諸願同届書類右ノ宛ヲ以可差出事

明治六年三月廿日

筑摩縣廳

第二十二号

壬申第二百九十五号御布告ノ通人身賣買ハ勿論年



期奉公等種々ノ名目ヲ以奉公住為致虐使候儀并平常奉公人ト雖モ一介年宛ニ限リ尤取續候者ハ證文可相改答ニテ無年期ノ奉公人等差置候様ノ儀堅ク被禁ノ處中ニハ心得違ノ者有之哉ニモ相聞以ノ外不埒ノ事ニ候此上右躰ノ者於有之ハ嚴重可及處分候條是迄無年期奉公住矣藝妓倡妓等ニ差出置未タ解放不相成者有之候ハ、至急可申出候他縣管轄地ハ罷出居候者ハ夫々掛合ノ上解放相成候様取計可遣候條村々正副戸長ニテ一層厚注意致シ御趣意貢

徹候様可取計此旨相違候事

明治六年三月廿日 筑摩縣權令永山盛輝

第二十三号

今般郵便犯罪罰則被相定候ニ付テハ別紙ノ條々堅ク相守心得違無之様可相心得モ也

明治六年三月廿日 筑摩縣權令永山盛輝



郵便犯罪罰則中

第十三條

驛遞頭ノ獨任スル特殊ノ權ハ全ク書狀ニ限リ新聞紙類書籍見本品及上貨幣且書狀ト云ハ左ノ記載ノモノハ此限外ニ候條何人ニテモ之ヲ遞送配達ニ得ヘキ事

第一親族朋友及ヒ從僕等ヲ以テ直ニ其表面ニ記ス姓名ノ方ニ達スル書狀

第二郵便發程ノ時日ヲ待合セ難キ至急ノ事故等

ヲ以テ其書狀ヲ差出ス人或ハ請取ル人ノ自用ニ就テ殊ニ一個ノ使ヲ出シ其用事ノ之ヲ達スル為メニ送ル書狀

第三諸官狀公令公訴ノ書狀

第四船或ハ車等ノ持主及ヒ其舟車等ヲ以テ積送ル荷物ノ持主ヨリ賃錢手数料ヲ拂ハス請取ラス其船車ノ業且荷物ノ事ニ就キ其召使ノ者ヲシテ互ニ往復配達セシムル書狀

第五尋常運輸ヲ以テ業トスル者ニ依テ送ル荷物



二就キテ送レル添状送状ノ類ニシテ別ニ債銭手數料等ヲ拂ハス請取ラス其荷物ト共ニ送スヘキ書状  
第十四條

前條ニ記載ス限外信書ノ仕方ヲ偽リ竊ニ債銭或ハ手數料等ヲ請取リ之ヲ傳送配達スル者ハ第十一條ニ掲ル罪科ノ一倍ヲ命スヘキ事

第十五條

左ニ記載スル者ハ別段嚴重ニ信書ノ取扱ヲ禁止ス故ニ仮令債銭手數料等ヲ請取ラサルモノト云

ヘ氏前ノ限外ノ書状ノ他ハ一切之ヲ集メ之ヲ請取リ之ヲ傳送配達スヘカラス若シ之ヲ犯ス者アラハ第十一條第十四條ニ照シテ處分スヘシ

第一諸陸運會社定飛脚會社或ハ問屋及ヒ飛脚渡世馬車會社牛馬會社等一切陸運ヲ以テ業トスル者其身ハ勿論呂使又ハ他方ノ取扱人ニ至ルマテ乗車牛馬人夫ヲ論セス御者別當口取口附ノ者ニ限ラス一切是レニ關スルモノ

第二諸蒸氣船風帆船押送船西洋形日本形ニ拘ハ



ラス別ニテ飛脚船早船渡海等ト唱へ旅客ヲ載セ  
テ航スルモノ及ヒ期日ヲ定メテ出船スルモノ摠  
テ皇国環海ノ瀕岸ニ沿ヒ皇国内ノ諸港諸灣ノ間  
ニ往来スル諸船ノ持主船長役員水火夫ヨリ従僕  
取扱人ニ至マテ一切是レニ関ルモノ  
第三蒸氣帆前檣棹挽船ニ限ラス皇国内ノ湖水川  
溝ヲ往来スル諸船ノ持主及ヒ水夫等ニ至ルマテ  
一切是レニ関スルモノ

第四蒸氣車馬車蒸氣船早船等ニ乘テ屢々諸方ニ

往来スヘキ稼業ノモノ

### 第十六條

驛遞頭ヨリ郵便物ノ運送ヲ約定シタル水陸運輸  
稼業ノ者ト云ヘキ郵便切手コレナキ信書ヲ運送  
或ハ配達スルニ於テハ第十一條ヲ照シテ處分ス  
ヘシ

### 第廿二條

竊ニ通貨ヲ書中ニ封入シ送ル者ハ貳拾圓已内ノ  
罰金ニ處スヘキ事



第二十四号

今般別紙ノ通金子受取金銀貸借ヲ始本年六月一日  
ヨリ證書相用候節ハ印紙ヲ貼シ取引可致旨御布達  
相成候條得其意御達則面ノ御趣意不心得ノ者無之  
様戸長副ニテ精々注意村中一同ハ無脱漏急度可觸  
示事

但當六月一日ヨリ發行ノ上ハ印紙賣捌所取設度  
者ハ四月十五日迄ニ可願出事



明治六年三月廿日

筑摩縣推令永山盛輝

第五十六号

金子受取金銀貸借地所賣買質入書入為替請負諸約定等凡ノ人民互ニ諸證文手形類書附類ヲ以後日ノ証據ト可致品ニ付テハ自今別紙規則ノ通り相心得各其書面ニ印紙ヲ貼シ取引可致依テハ本年六月一日ヨリ以後ノ證書ニ右印紙無之分ハ後日新出候トモ取揚不相成候事

但印紙ハ大藏省ヨリ可相渡候條各府縣管下道宜ノ場ニ於テ為賣捌可申事



明治六年三月十日 太政官

府縣

一 今度金子受取金銀貸借を昭本年六月  
 一日より證書お用及前ハ印紙を貼し取引  
 可致者ハ仰出及付差向別紙負數ノ通  
 印紙相渡及條於管下適宜ノ場所賣標  
 所お立等及支振一の致注意事 尤も可野能  
 此者ノ可格事  
 一 賣捌所ノ儀ハ人民身元慥ノ者ハ及以催彼を



不論望次第差許不苦尤公然戶外印紙  
賣折所看板を掲げ一七為事

但免許之上看板を掲げ長者外印  
紙賣捌ふ成事

一印紙之若等左之六種之有之次第若其定  
價之以為賣捌之事

淡黑色印紙

定價一錢

橙黃色同

同五錢

紅色同

同十錢

黃色同

同二十五錢

綠色同

同五十錢

青色同

同一圓

印紙定價之極置及得共賣捌者一定價  
四分引即定價百圓也代價之拂渡事



但後金上納に苦な事

一 賣捌所において、印紙買取取及人名年月日附

明細未記し置は様堅く可中付事

一 印紙を用ひする約定證書之類深受取書之

外十圓以下之證書類は相用ひ公界紙之分を

各府縣において其土地有令は紙美濃紙類紙類

久しもの通宜標用し廳中におき離形は如

木板彫刻による印紙賣捌所は控多為賣捌  
可中事

一 界紙元代價摺工号は總高に割を加即諸費百圓を此に

十圓と定價とし賣捌取者ハ右一割を引即定價

取れ六百圓とすを以可拂渡事

一 界紙元代及其一割四分賣捌金手数料を引残り六

分即定價百十圓を引管轄廳之收入一十年分を束



大藏省へ可相納事

界紙雛形

無印紙證書用紙

何府管下

受取諸證文印紙貼用心得方規則

第一條

一 自今金子受取其お諸證文印紙形等三張付印紙中發行し候ハ民間之信義を益堅固ならしめんとの由主意なる都る受取證文書は後見証授て取置りお心得ハ最初取引前紙後末を慮り苟も漏略し事あるハ一々



善ニ度交往ノ最初ニ意漏ル事速ク遠ク遂ニ公ニ  
裁判をも願ふ事有るニ至る者ナリ交際上ノ信  
義を失ひ公裁を煩ハシ且一身に於ても罪を  
得る事容易ありたる場合ニ立到ルハ不亦濟事  
あるハ其初より能ク其信義を固クシ交際  
を無事ニせざるの証トシテ必ズ一印紙を貼用  
して取引致ス之ニ抑此印紙を貼用する時

ハ双方相對る已ニ取極メ一事ヲ雖も公ニ印  
信を表記シテ其約定ノ堅キ事ヲ示シ其意  
ヲ會得タル事

第二條

一 印紙を貼用スル証書類分テ二類トシ  
第一類ハ金言ニ拘ル凡都ニ捺シ印紙を  
貼用スル者假令ハ



金子其外諸受取

諸品賣買拵渡取者も  
同勢

諸會社入金手形

仲間割合證書

跡式讓狀

荷物送狀

右何れも金言の物は十圓以上は都

一錢印紙を貼用する事

第三類入金言應に改券の印紙を附

する者假令

借用金證書

田地屋敷建築家賣渡證書

實地證書

流地證書

為替手形異行為替手形



質入借用証文

清員手形

金子類り証文

諸切手類其外

右何れも十圓ニ元々なるもの印紙及び十圓以上より其金高を定めて悉皆印紙を貼用せしめし事

第三條

一 印紙の書面を濫用する方名貼用可致事

一 凡金高十圓以上の諸受取諸証文等印紙を之俾受取置及その後日如何俾る故障難題を起す一切取揚せし事

但十圓以下は此限に付らば

第四條



一 印紙ハ定價ノ通り所在賣捌所ニ於テ為賣捌  
後ニ付印紙を用ル者ハ最寄賣捌所ヨリ求メ  
定價代金ヲ拂フ之ニ事

但官許賣捌所ニ非ズ一ノ印紙買取ルハ  
下ノ曲事ナリ

定價

淡黒色印紙一枚 定價一錢

橙黄色印紙一枚 同 五錢

紅色印紙一枚 同 十錢

黄色印紙一枚 同 二十五錢

緑色印紙一枚 同 五十錢

青色印紙一枚 同 一圓

第五條

一 書面金高十圓以下ニ付受取を除ク外均



界紙を用ふ處——界紙、印紙賣捌所に於て  
為賣捌良品に限り、左條右界紙、何れも分  
後日故障等起りしは、其揚せしむ事  
但、買取書、界紙に不及事

一 凡約定書、書款、金銀に拘りしは、分假令  
養子請狀奉公人請狀之類、皆界紙を用ふ  
處——界紙、何れも分、前同様揚せしむ事

第六條

一 第一類之請受取書、會社入金手形等、亦即  
第二類之証書、款印紙貼付、左條右之通  
及事

書面、入金、十圓以上、五圓以下、印紙を用ふ  
よ及び、左界紙を用ふ

書面、入金、十圓以上  
二十圓以下、左

淡黑色印紙一枚、即一錢