

用量 沈澱硫黃並ビニ昇華硫黃ハ共ニ九若クハ散トナシ或ハ蜂蜜ニ和シテ二十氏ヨリ六十氏ヲ用ユ

硫酸剝篤亞斯 性弱王鹽又中 性硫酸加里 Potasse sulphas. K_2SO_4

性狀 無色堅硬ノ稜柱狀結晶体ニシテ中性反應ヲ有シ其味鹹ニシテ僅カニ苦味ヲ帯ビ熱スレバ爆鳴ヲ發シ且ツ縱令紅熾スルモ分解ヲ來サズ九分ノ水ニハ溶解スルモ酒精ニハ溶解セズ

製法 硫酸ヲ以テ炭酸剝篤亞斯ヲ中和セシメテ製ス

生理的及醫治的効用 其大量ハ刺戟毒ノ作用ヲ起シ著シク消化ヲ害スルモ少量ハ緩下ノ効ヲ奏シ其際敢テ刺戟疼痛ヲ發スルコト無シ故ニ醫治上ニ於テハ緩下劑トシテ肝臟病、痔疾及ビ小兒ノ便秘ニ投與シ又乳汁分泌制止藥トシテ乳汁ノ分泌ヲ制遏スル要アルニ臨ムテ施用セリ齒科ニ於テハ往々磨齒粉ノ原料ニ供ス
用量 散劑トシテ十五氏ヨリ六十氏ヲ用ユ

酸性酒石酸鉀亞斯酒石 純精酒石 Potasse tartarus acida $C_4H_6KO_6$

性狀 生酒石温溶液ヲ徐々ニ放冷シテ析出シ得タル者ハ白色半透明ノ巨大ナル結晶所謂酒石英ヲ爲シ又該液ヲ攪拌シテ以テ遽カニ冷却セシムレバ白色ノ粉末所謂酒石粉トナリテ現ハル而シテ純精酒石ハ愉快ナル酸味ヲ有シ水ニハ甚ハタ僅カニ溶解スルモ酒精ニハ溶解セズ試ミニ之レヲ坩堝中ニ容レテ熱スレバ燃燒ス可キ瓦斯ト蔗糖ヲ燃燒スルニ方リテ發スルガ如キ臭氣トヲ放出シ且ツ黑色ノ残渣ヲ遺留ス

製法酒糟ノ内壁ニ沈着セル酒石生酒石ヲ取リテ之レヲ沸湯中ニ溶解シ木炭ヲ加ヘテ脱色セシメタル後冷却ス可シ

生理的及醫治的効用 本品ノ交流性ハ僅微ナルカ故ニ血中ニ吸收セラルハ甚ハタ緩徐ナリ又其血中ニ入ルヤ焚燒シテ炭酸亞兒加里トナリ以テ尿中ニ現出ス而シテ本品ハ元來緩下ノ効ヲ有

スルノミナラズ猶ホ清涼ノ能ヲ具フルヲ以テ心臟ノ作用及ビ体
温ヲ減退セシメ渴氣ヲ制止スルハ疑ヒヲ容レズ其小量ヲ持重シ
テ服スレバ食機減損消化不良ヲ起シ大量ハ腹痛水瀉ヲ發シ猶ホ
一層多クシテ遂ニ胃腸炎ヲ誘起シ危險ニ陥ルコアリ

醫治上ニ於テハ本品ハ清涼飲料トシテ熱性病、炎性病ニ與ヘ利尿

劑トシテ水腫病ニ投ズ然レモ主トシテ下泄劑トシテ水腫殊ニ藥

配伍スレ皮膚病、痔疾硫磺ヲ配伍スニ用ヘタリ齒科ニ於テハ磨齒

粉ノ原料ニ供スルコアリ

用量 利尿劑トシテハ二十氏乃至三十氏下泄劑トシテハ六十氏
乃至百二十氏ヲ散若クハ合劑ト爲シテ用ユ

酒石酸鉀爲亞斯中性酒石 Potassa tartaras. $C_4H_4K_2O_6 + 2H_2O$.

性狀 無色透明一斜稜柱狀ノ結晶体若クハ白色ノ粉末ニシテ大
氣ニ觸レテ濕潤シ其味苦鹹ナリ亞爾簡保兒ニ溶ケサルモ冷水、温

湯ニ溶解ス

製法 炭酸刺篤亞斯ヲ以テ酒石ヲ飽和シテ製ス

生理的及醫治的効用 少量ハ利尿ノ効ヲ奏シ大量ハ緩下ノ能ヲ有シ中等量ハ肝脾兩臟上ニ特異ノ解凝作用ヲ及ボシ且ツ胆汁ノ分泌ヲ催進スル力徳ヲ具ヘ胃ヲ刺戟スルコト少ナシ故ニ醫治上ニ於テハ下泄劑トシテ用ユル^{殊ニ他種ノ下泄劑ノ効ヲ増加セシムル力アルヲ以テ}刺篤巴等ニ配伍シ與^{弗トス}他ニ猶ホ肝脾兩臟ノ充血ヲ消散セシムル爲メニ與フルコトアリ又本品ノ不快味ハ甘草越幾斯ヲ加フルニ由リテ大ニ變革セラルトヲ認メリ

用量 解凝劑トシテハ二十氏乃至六十氏下泄劑トシテ二匁乃至半匁ヲ散若クハ溶液ト爲シテ用ユ

滿那 Manna.

性状 狗骨科ニ屬スル「アラキシヌス、オルヌス」樹皮ニ施セル剝痕

ヨリ生セル滲出液ノ乾涸セルモノヨシテ通常多孔不齊ノ脆キ塊
 片長ヨリ一應ヨリ六應其幅一トナリテ現ハレ黄白色ヲ帯ビ微ク惡
 心ス可キ臭氣ト甘味トヲ有シ五分ノ水ニ溶解ス而シテ本品ハ其
 中ニ滿尼篤下稱スル結晶性ノ糖元質ノ他ニ護謨、葡萄糖及ビ含窒
 素物ヲ含メリ

生理的及醫治的効用 大量ノ本品ハ其瀉下ヲ來タスニ方リ間々
 腹中雷鳴及ビ風氣ヲ併發スルヲアルモ元來刺激性ヲ有セザルヲ
 以テ醫治上ニ於テハ小兒及ビ虛弱者ニ最モ稱用セラレ、緩下劑
 ナリ就中世人ハ腹膜炎、肝臟炎、腎臟炎、赤痢ニ投與セリ
 用量 大人ニハ實體若クハ水、温乳中ニ溶解シテ半匁乃至一匁小
 兒ニハ一匁乃至半匁ヲ用ユ

答麻林度 Tamarindus

性狀 熱帶地方ニ産スル所ノ皂莢科ニ屬スル、タマリンド、インヂ

カ樹ヨリ得タル黒褐色ノ果泥ニシテ特異ノ微臭ト酸味トヲ有シ
其泥中ニ少許ノ光輝アル堅硬栗褐色ノ種子、強韌ノ纖維、果殼ノ碎
片等ヲ混雜セリ蓋シ本品ノ有効成分ハ其中ニ存スル酒石酸、林檎
酸、枸橼酸ナリトス
生理的及醫治的効用 清涼、緩下ノ効ヲ有セリ故ニ醫治上ニ於テ
ハ往々熱性病、炎症性病ニ投與セリ
用量 煎劑トシテ一芍乃至二芍ヲ用ユ

第十章 驅風劑 Carminatives.

此種ニ屬スル藥物ハ何レモ唾液及ビ胃液ノ分泌ヲ催起シ食慾ヲ
鼓舞シ消化ヲ増進セシメ腸ノ蠕動機ヲ興振セシムル作用ヲ有ス
ト雖モ其大量ハ多少消化機ヲ害シ胃炎ヲ起シ腹痛、嘔吐ヲ發スル

傾向ヲ具ヘリ而シテ醫治上ニ於テハ專ラ消化器内ニ釀生セル風氣ヲ驅逐シ以テ胃腸ノ疼痛ヲ緩解シ兼テ消化ヲ振起セシムル爲メニ適用スルモノナリ故ニ其應用ノ區域タル甚ハク廣シトス

生姜 Zingiber.

性状 東印度ニ産スル薑科屬ノ薑根莖ナリ醫用ニ供スル者ハ刮此根莖ハ三乃至四應ノ長サヲ有スル多結節手掌狀ノ硬固ナル剝皮塊片ニシテ黃白色ヲ帶ビ粉狀ニ碎破シ易ク熱スルカ如キ味ト芳シキ香氣トヲ有セリ

生理的及醫治的効用 芳香衝動強壯驅風ノ効ヲ奏スル藥物ニシテ之レヲ咬嚼スレバ口腔ヲ刺戟シ唾液ノ分泌ヲ増加シ少ク消化ヲ衝動セリ民間ニハ風氣ニ投與シ又調味料トシテ大ニ汎用ス醫治上ニ於テハ消化衰弱ニ投シ又其切片ヲ咬嚼セシメ以テ齒痛ヲ緩解セシメ且ツ猶ホ懸壺垂ノ弛縱、舌ノ麻痺ヲ回復セシメンカ爲

メニ用ヘタリ其他下泄劑ニ因リテ起ル腹痛ヲ調停センカ爲メニ
配伍スルコト多シ又引赤藥トシテ外用ニ供スルコトアリ但シ本品ハ
生殖泌尿器上ニ刺激作用ヲ及ボスノ性アルカ故ニ宜シク急性淋
疾殊ニ狹窄ヲ生スル傾向アル同症ニ其服用ヲ避ケシム可シ
用量 十氏乃至三十氏ヲ用ユ

黑椒 Piper Nigrum.

性狀 東印度ニ産スル胡椒科ニ屬スル所ノ蔓生灌木ノ乾燥セル
不熟果實ナリ白椒ハ其熟果ナリ之レヲ分析スルニ其中ニ比百林ト稱スル
中性結晶成分ノ他ニ青烈ナル軟樹脂護膜、拔蘇林等ヲ含メリ
生理的及醫治的効用 温芳香、衝動ノ効力ヲ有スル物品ナリ其小
量ハ消化ヲ催進スルモ大量ハ胃腸炎ヲ來ス故ニ醫用ニ供スルハ
稀ナレモ間々或ル人ハ截瘡ノ目的ヲ以テ間歇熱殊ニ比百林ニ至六氏ヲ毎一
時若クハ二時ニ投シ又懸壺垂弛、舌麻痺ニ用ヘタリ

用量 五氏乃至十五氏ヲ用ユ。

蕃椒 *Capsici fructus*

性狀 東西印度ニ産スル所ノ茄科植物ナル加布私屈母、華斯質魏亞忠謨ノ熟果ニシテ直走圓錐狀ヲ爲シ橙赤色ヲ帶ビ光輝ヲ發シ滑澤ナリ而シテ五乃至八線ノ長サト二線ノ幅トヲ有シ膜狀子被ト圓形扁平ノ種子トヲ具ヘ劇烈ノ灼味ヲ呈ス其有効成分ハ加布私丁ト稱セラル

生理的及醫治的効用 芳香衝動強壯引赤ノ効ヲ有スルカ故ニ其小量ヲ取レバ胃腸ニ温熱ヲ感シ其消化ヲ催進シ風氣ヲ妨止ス大量ハ勿論又皮膚ニ貼スレバ暫時ニシテ燒灼ノ感ヲ生シ忽チ引赤ハ勿論加之ナラズ放置スル時ハ水泡ヲ發スルニ至ル醫治上ニ於テハ食慾欲損、胃液分泌缺乏ヲ有スル胃弱ニ投シ又虛性熱、實布底里亞ニ與フルコアリ外用ニハ含嗽料トシテ弛緩性咽喉潰瘍、慢性嘔

断、悪性咽喉炎等ニ用ヘ、又反對刺激藥トシテ間々昏睡ニ應用スル
コアリトス

用量 内服ニハ半匁ヨリ二匁ヲ用ユ

丁子 *Caryophyllum.*

性狀 東西印度ニ培植セル所ノ樟樹科ノ一ナル加利屋比雄阿魯
麻質斯ノ乾燥セル未開花蕾ニシテ暗赤褐色ヲ帶ビ愉快ナル強キ
香氣ト刺激スル苦味トヲ具フ丁子ヲ蒸餾シテ製出セル丁子油ハ
初メ無色ナルモ漸々赤褐色トナリ香氣及ビ味ハ水ニ沈澱セリ
生理的及醫治的効用 芳香衝動驅風鎮嘔ノ効ヲ有スル藥品ナレ
ル其大量以テ然リトスハ刺激作用ヲ生スルニ至ル醫治上ニ於テ
ハ專ラ惡心嘔吐ヲ鎮制シ風氣ヲ排除スルニ用ヘ又矯調藥トシテ
他藥ニ配伍セリ齒科ニ於テハ丁子油ノ一二滴ヲ棉花ニ滴シ齶腔
ニ貼付シテ往々齒痛ヲ緩解セシムルコアリ

用量 丁子ハ散若クハ浸劑トシテ五爪乃至十爪ヲ服セシメ丁子油ハ一滴乃至三滴ヲ用ユ

桂枝 *Cinnamomum*

性狀 樟樹科中ノ桂屬ニ隸スル本植物ノ枝條及ビ稚幹ノ剝皮ヲ乾固セルモノニシテ錫蘭ヨリ輸出スル者ハ通常捲曲シテ鷲管狀ヲ爲シ黃褐色ヲ帶ブ其厚サ五分一線直徑ハ四線ナリ 支那産桂枝ハ大ニ堅實厚大ニシテ錫蘭産ノ者ノ如ク甚ク彎曲ヘリ 而シテ其中ニ固有ノ佳香アリ 桂枝油ハ初メハ黄色ナルモ漸次赤色トナリ水中ニ投ズレバ沈澱 後者ヨリ六倍ヲ超過ス 他ニ鞣酸、華爾斯、護謨、澱粉等ヲ含ム

生理的及醫治的効用 胃腑ヲ衝動シ同化機能ヲ催進スルノ他ニ猶ホ一般ニ尿管及ビ神経系ヲ刺衝スルノ効ヲ有シ又タ収斂、墮胎、鎮嘔ノ作用ヲ具ヘリ故ニ醫治上ニ於テハ專ラ大ニ衰弱虛憊セル者、下利、風氣、痙攣性疾患、虛性熱等ニ投シ又陣痛ノ劣弱ナル者ニ與

ヘテ子宮ノ収縮ヲ喚起セシメ或ハ子宮出血ニ用ヘ其他惡心嘔吐
ヲ鎮壓スル爲メニ與ヘリ
用量 桂枝ハ散若クハ丸劑トシテ十氏乃至二十氏桂枝油ハ一滴
乃至五滴ヲ用ユ

益智 Cardamomin.

性狀 麻拉拔爾ニ栽植スル薑科ニ屬セル植物ナル伊刺多利亞加
兒陀母繆護ノ殼中ニ含トル鈍角狀ノ縮皺子實ニシテ其外圍ハ赤
褐色ヲ帶ビ内部ハ白色ヲ呈シ温芳香味ト佳香トヲ有ス
生理的及醫治的効用 愉快ナル芳香衝動及ビ驅風ノ効ヲ有セリ
然レモ醫治上ニ於テハ其單味ヲ用ユルコト無ク多クハ他ノ衝動藥
強壯藥ノ佐藥ニ供シ又下泄藥ノ矯調藥即チ下泄藥ニ因リテ起ル
腹痛ヲ調停スル力ヲ有ス
トシテ應用セリ
用量 散末ハ十氏乃至十五氏ヲ用ユ

胡荽

Coriandrum

性狀 胡荽ハ繖形科ニ屬スル植物ニシテ醫用ニ供スルハ乾固セ
 ル其成熟子實ナリ而シテ此者ハ球形ヲ呈シ黃褐色ヲ帶ビ幾ント
 白椒ノ大シテ有シ佳快ノ香味ヲ有ス
 生理的及醫治的効用 益智ニ同フセル芳香驅風劑ニシテ醫治上
 ニハ他藥例之ハ旃那等ノ矯調藥トシテ應用セリ
 用量 浸劑 酏劑 トシテ三十氏乃至六十氏ヲ與フ

肉豆蔻

Myristica

性狀 醫藥ニ供スルハ肉豆蔻樹ノ果實ノ各部分即チ肉豆蔻子及
 ビ肉豆蔻子被是レナリ此樹ハ肉豆蔻科ニ屬スル兩性植物ニシテ
 蘇門答臘、馬來加島等ニ於テ培植セラル肉豆蔻ノ熟果中ニハ一個
 ノ種子ヲ有スルモノニシテ此種子ハ楕圓形若クハ幾ント球形ヲ
 爲シ類褐色ヲ帶ビ一種固有ノ強臭ト芳香苦味ヲ有ス子被ハ紅色

ラ帶ビ日光ニ乾燥スレバ其色度多少消褪シテ黄赤トナリ燒クガ
 如キ辛苦味ヲ有ス世上ノ所謂肉豆蔻花ハ此乾燥子被ニ他ナラズ
 而シテ此子及ビ子被中ニハ脂油及ビ揮發油肉豆蔻油ト稱ス其黃
 色ニシテ肉豆蔻固
 有セリヲ含蓄セリ
 生理的及醫治的効用 芳香衝動及ビ驅風ノ効ヲ有スル藥品ニシ
 テ其小量ハ消化ヲ催進セリ故ニ醫治上ニ於テハ他ノ芳香藥ニ於
 ケルカ如ク消化不良、胃腸加答兒等ニ用ユト雖モ大量ハ麻酔毒ヲ
 招致シ体温、脈搏ノ減少、呼吸困難、眩暈、瞳子散大、言語澁滯、昏憒等ヲ
 起スノ虞アリ是ヲ以テ卒中ノ習癖、麻痺ノ傾向アル者ニハ須ク其
 施用ヲ禁ス可シ又肉豆蔻油ハ嘔吐、齒痛ヲ鎮靖セシムル効アリ
 用量 散若クハ丸劑トシテ子ハ五氏乃至二十氏花ハ其半量ヲ用
 へ油ハ一滴乃至五滴ヲ糖質和シテ用ユ

草澄茄 *Cubeba*

性狀 瓜哇ニ培植セル所ノ胡椒科ニ屬セル本植物ノ乾燥セル未熟果實ナリ其大テ黒椒ニ均ク球狀ニシテ縮皺ヲ呈シ黒色ヲ帶ビ溫暖ナル樟腦様ノ味ト固有特異ノ香氣トヲ具フ分析スレバ幾ントニ「ベルセメント」ノ綠色揮發油「ベルセメント」ノ黄色揮發油四「ベルセメント」ノ屈百並ト稱スル結晶体及ビ拔爾撒謨樹脂蠟質ヲ含ムヲ認メリ

生理的及醫治的効用 本品ノ少量ハ食欲ヲ増進スルモ持重スレバ其消化ヲ害シ大量ヲ用ユレバ脈搏亢進尿意頻數腹痛吐瀉ヲ起スニ至ル蓋シ本品ハ骨海巴ノ如ク泌尿器上ニ其作用ヲ及ボス特異ノ藥劑ニシテ能ク尿道ノ分泌ヲ制遏スルノ効力ヲ有セリ故ニ醫治上ニ在リテハ間々驅風劑トシテ用ヘサルニアラサルモ專ラ生殖泌尿器系ノ粘膜炎加答兒症例之ハ淋疾白帶下膀胱加答兒ニ投ズ又夥利ノ分泌物ヲ有セル氣道ノ加答兒症例之ハ氣管枝加答兒

ニモ用ヘタリ但シ消化不良心悸亢進等ヲ存スル時ハ少ラク其内
用ヲ避ケシム可シ

用量 散若クハ丸劑トシテ三十氏乃至百二十氏ヲ用ユ

葛縷子 *Corni fructus.*

性状 繖形科ニ屬スル本植物英國ニ於テ乾燥セル果實ニシテ
褐色ヲ帶ビ芳シキ香氣ト刺戟竄透スル味ト有ス葛縷子ヲ蒸餾
シテ得タル葛縷子油ハ無色若クハ蒼白黄色ニシテ芳香ト灼味ト
ヲ有セリ

生理的及醫治的効用 健胃驅風ノ性能ヲ有シ消化ヲ催進スルノ
力徳アリ故ニ醫治上ニ於テハ殊ニ小兒ノ風氣疝ヲ緩解セシメン
カ爲メニ用ヒ又矯調藥トシテ他藥例之類ニ配伍セリ

用量 葛縷子ハ實体又ハ浸劑トシテ十氏乃至三十氏葛縷子油ハ
一滴乃至五滴ヲ糖ニ和シテ用ユ

芸香油 Oleum rutae.

性狀 芸香科ニ屬スル本植物ヲ蒸餾シテ得タル蒼白黄色ノ油液ニシテ佳快ノ芳香ト苦烈ノ苦味ト有セリ
生理的及醫治的効用 衝動、驅風、鎮痙、通經ノ効ヲ有セリ故ニ醫治上ニ於テハ風氣痛、小兒搐搦、喜私底里、月經不調等ニ投與ス又外用ニハ引赤藥トシテ應用セリ

用量 一滴乃至五滴ヲ用ユ

迷迭香油 Oleum rosmarini.

性狀 迷迭香油ハ地中海地方ニ産スル所ノ唇形科ニ屬スル本灌木ノ帶花枝尖ヲ蒸餾シテ得タル無色油ニシテ迷迭香ノ香氣迷迭香ハ樟腦様ノ香ト有スト有ス

生理的及醫治的効用 芳香衝動、驅風ノ効ヲ有スル者ナレバ内服ニ供スルハ甚ハタ稀シナリ實ニ之レヲ内服セシムルハ喜私底里

家ノ風氣疝ニ於ケルノミ然レモ外用ニハ寄生殺戮劑トシテ軟膏
ニ調製シ毛髮剝落及ビ圓形禿瘡ニ貼用シ又解凝蒸漏料ニ供ス其
他本油ノ調製品ナル迷迭香酒精迷迭香油トヨリ成ル酒ヲ筋僂麻質斯及ビ
挫傷ニ於テ輕刺戟ヲ要スルニ方リ局處ニ塗付スルコアリ又粧飾
料トシテ禿頭ニ外用セリ

用量 迷迭香油ハ二滴乃至五滴ヲ用ユ

刺賢堉兒油 *Oleum Lavandulae*

性狀 唇形科ニ屬スル刺賢堉刺刺賢堉ノ花ヲ蒸餾シテ得タル油液
ニシテ蒼白黃色ヲ帶ビ佳快ノ香氣ト少ク灼味ヲ帶ベル芳香苦味
トヲ有ス

生理的及醫治的効用 衝動健胃驅風ノ効ヲ有スル藥品ナリ故ニ
醫治上ニ於テハ胃弱頭痛喜私底里ニ投與シ又香竈ヲ附與スル爲
メニ他ノ混合劑ニ配伍セリ

用量 一滴乃至五滴ヲ用ユ

泊扶藍 CROCUS

性狀 西班牙、伊太利、佛蘭西等ヨリ輸出セラル、鳶尾科ニ屬セル
屈魯加私、薩質拔斯ノ乾燥セル花葉ニシテ強キ芳香ト苦味トヲ具
フ之レヲ濕フセル指間ニ狹ミテ揉擦スレバ其指ヲシテ甚シク橙
黃色ヲ帶バシムルニ至ル而シテ其中ニ「ポリコロイド」ト稱スル色
素橙黃色ニシテ硫酸ナ
加フレバ藍色ニ變ズノ他ニ揮發油ヲ含メリ

生理的及醫治的効用 衝動、驅風、通經ノ効ヲ奏スル藥物ニシテ之
レヲ服スレバ脈搏体温共ニ増盛シ尿、汗ノ分泌ヲ増進セシメ月經
ノ増量ヲ來タス若シ大量ナレバ昏迷ヲ生スルニ至ル要スルニ本
品ハ古來子宮上ニ特異ノ感作ヲ及ボスモノナリト認定セラレタ
ルカ故ニ醫治上ニ於テハ主トシテ月經ノ量寡ホナル者及ビ月經
時ニ發スル疼痛過甚ナル者及ビ其不調ナル者ニ用ヘタリ然レモ

又胃痛ニ投スルコト無キニ非ラズ民間ニ於テハ麻疹ノ其顯點ヲ催
進スルニ用ユル他ニ猶ホ往々墮胎藥ニ供スルコトアリ
用量 丸散若クハ浸劑トシテ十仄乃至三十仄ヲ用ユ

加密列 anemnis nobilis

性狀 聚成花科ニ屬スル植物ニシテ野生及ビ培植ノ二種アリ而
シテ醫用ニハ乾燥セル花並ビニ其花頭ヲ供ス然レモ多量ノ揮發
油深青色ニシテ
テ佳香アリヲ含メル故ヲ以テ多クハ花ヲ撰用ス其味苦ク香氣
佳ナリ

生理的及醫治的効用 強壯、衝動、驅風ノ効ヲ有ス故ニ醫治上ニ於
テハ單純ノ胃弱、胃ノ刺衝、風氣、疝痛、噯氣ニ用ヒ又月經痛ニ投セリ
其他時トシテ大量ノ強浸劑ヲ吐劑ニ供スルコトアリ之レニ反シ妊
婦ノ嘔吐ニ於テ鎮靖藥ノ効力全ク缺如セル時ニ與ヘテ頗ル妙効
ヲ収ムルコトアリ外用ニハ本花ヲ「ラチル」囊中ニ盛リ一旦之レヲ

熱湯ニ没入シテ打撲等ノ蒸湯料ニ供ス
用量 多クハ三十氏乃至半弓ヲ温湯ニ浸出シテ温服セシム

接骨木花 Sambuci Flores.

性狀 忍冬科ニ屬スル散武屈斯尼俱刺ノ新鮮小花ニシテ此花ハ
白色ヲ呈シ香氣ヲ帯ビ簇生シテ大ナル倒遮形ヲ爲セリ而シテ其
中ニ揮發油少許ノ華兒斯及ビ鞣酸ヲ含有セリ

生理的及醫治的効用 多少食機ヲ催起シ消化ヲ鼓舞シ發汗ヲ招
致スルノ性アリ故ニ醫治上ニ於テハ温浸劑トシテ普通ノ感冒ニ
稱用シ又解凝料トシテ温審法ニ使用セリ
用量 半弓ヲ温湯ニ浸出シテ頓服セシム

耶僕蘭日 Jaborandi.

性狀 伯刺西爾ニ産スル所ノ芸香料ニ屬スル灌木ヨリ得タル葉
ニシテ此葉ハ夥饒ノ微細透明ナル點狀腺ヲ有シ佳香ト快味トナ

具ヘ口腔ニ入ルレバ速カニ刺戟ノ感覺ヲ生シ次ニ津唾ノ湧出ヲ
誘起ス而シテ本葉ハ比魯加兒彬ト稱スル主効分ナル類鹽基ノ他
ニ揮發油鞣酸及ビ苛烈ノ樹脂ヲ含メリ
生理的及醫治的効用 本葉ハ從來久ク南亞米利加ニ於テ製用セ
シ藥物ニシテ晩近ニ至リ初メドクトルヨシチンホ氏カ百爾南
荷古ヨリ佛國巴里ニ携帶セル所ノ物ナリ而シテ同氏ハ有力ナル
發汗劑及ヒ吐涎藥トシテ大ニ稱賛セリ蓋シ本品ノ作用ハ直達的
ニシテ且ツ毎常同一轍ニ出ツル者ナリ今試ミニ三十氏ヨリ六十
氏ヲ浸出シテ服セシムルニ通例十乃至十五分時内ニ漸ク増加シ
且ツ幾シト一時間持續スル所ノ流唾ニ其容量ヲ計算スルニ半時間
索シ耶僕蘭日ノ作用ハ顯下腺ニ現ハルヲ敢テ異ナルヲ無シトス及ビ
發汗ヲ來シ兼テ氣管枝内ノ分泌充進尿意頻數尿量増加ヲ致ス又
此際初メ脈搏ハ増加シ血壓ハ較ヤ低下スルモ後ニハ脈搏緩徐ト

カヲ血壓旺盛シ体温僅カニ減退セルヲ認ム更ラニ大量ナレバ惡心加之ナラズ嘔吐ヲ起シ愈々嘔吐ヲ發スレバ次デ數々顯著ノ虛憊ヲ招致ス但シ斯ル現症ハ時トシテ一週二回宛再發スルヲ六週間ニ及ブモ敢テ有害ノ結果ヲ將來スルヲ無シ然レモ一二ノ患者ニ在リテハ唾液腺ノ劇甚ナル充血ヲ起シ次デ炎性作用ヲ提擧シ終ニ膿腫ヲ發生スルニ至ルヲアリトス

之レヲ要スルニ耶僕蘭日ヲ服スルヤ其初メ顔面ハ潮紅スルモ次ヲ蒼白ニ變スル者ニシテ其蒼白ハ發汗ノ作用活潑ナル際ニ來ルヲ認ム是ヲ以テ之レヲ觀レバ斯ル發汗ハ皮膚ニ輸送セラレタル血液ノ量過饒ナルニ基因スルモノト見做ストヲ得ズ而シテ本藥ノ主効分ナル比魯加兒彬ト亞篤魯比涅トハ縱令等シク前額痛耻骨下痛ヲ起シ又大人ヨリモ小兒ヲ侵スノ度共ニ輕少ナルト雖モ兩者本來ノ性能ハ著シク矛盾セリ故ニ乙者ハ能ク甲者ノ唾腺及

ビ汗腺ニ及ボス作用ヲ妨制セリ

醫治上ニ於テハ本藥ハ肺水腫ウエベルノ説ニ大効ヲ奏スル者ニシテ之レヲ用ユレバ其夥シキ流涎及ビ發汗ヲ生ズル後三時間半ニシテ窒息ノ症狀減退スルニ至ルヲ認ム又急性腎臟炎ルリテンノ説ニ之レヲ用ヘテ大効ヲ収ムルヲ鮮カラズ但シ心臟病ニハ須ラク其施用ヲ戒ム可シ

用量 耶僕蘭日葉ハ葉一弓ヲ十弓ノ沸湯ニ浸出シ其浸液半弓乃至一弓ヲ用ヘ比魯加兒彬ハ半瓜ヲ用ユ

第十一章 利尿劑 Diuretics.

凡ソ尿ノ分泌機能ヲ鼓舞シ其分泌量ヲ増加シ以テ組織内ニ滲漏セル膠饒ノ液質ヲ排逐スル藥物ヲ稱シテ利尿劑ト曰フ蓋シ尿ノ

分泌量ヲ増加スルニ様アリ則チ一ハ腎臟ノ分泌組織上ニ直接ノ衝動作用ヲ及ボスニ在リ他ハ之レニ反シテ消化及ヒ同化機ヲ催進シテ全身ノ營養ヲ改善シ以テ心臟ノ取縮力ヲ旺盛ニシ隨テ腎臟圓錐体内ノ血管壓力ヲ興揚セシムルニ在リ夫ノ鐵劑苦味藥ノ如キ是レナリ然レモ吾人カ今此章下ニ編入セル藥劑ハ後者ニ非ラズシテ專ラ先者ニ在リ何トナレバ後者ノ如キハ他章ニ於テ論スルノ價值却ツテ大ナルヲ知レバナリ

醋酸剝篤亞斯 Potassae Acetas $KC_2H_3O_2$

性狀 白色鬆疎ノ鱗片狀塊ニシテ温和ノ鹹味アリ大氣ニ觸レバ速カニ潮解シ水酒精ニ溶解シ試験紙ニ中性ヲ呈ス而シテ其水溶液ニ酒石酸ヲ投スレバ白色結晶ノ沈渣ヲ生シ又過鹽化鐵稀薄液ヲ加レバ血赤色ヲ呈スルヲ認ム

製法 炭酸剝篤亞斯ヲ稀醋酸中ニ投加シテ製ス

生理的及醫治的効用 利尿、解凝ノ効ヲ有スル藥品ニシテ消化ヲ害スルコト炭酸剝篤亞斯ヨリ遙カニ弱シト雖モ持重スレバ必ラズ食思消化ヲ損スルニ至ル而シテ此者ハ血中ニ入レバ炭酸剝篤亞斯ニ變シテ尿中ニ排泄セラル、モノナリ醫治上ニ於テハ利尿劑トシテ水腫諸病ニ施用シ解凝劑トシテ肝脾兩臟ノ疾病ニ投與シ又痛風急性癩麻質斯及ビ鱗癬濕疹等ノ皮膚病ニ用ユルコトアリ

用量 十瓦乃至六十瓦ヲ溶液ト爲シテ用ユ

硝酸曹達 Sodae nitras $NaNO_3$

性狀 智利ト百露ノ境界ニ多量ヲ以テ堆疊スルカ故ニ智利硝石ノ名ヲ得タル所ノ六面斜方形ノ無色結晶体ニシテ清涼ノ鹽味ヲ有シ寒冷縮水二分ニ溶解セリ

製法 天生智利硝石ヲ水中ニ溶解シ再結晶法ヲ行フテ精製ス

生理的及醫治的効用 硝酸剝篤亞斯ト同一ノ作用ヲ有スルモ較

ヤ緩和ナル差違アリ試験スルニ健康ノ温血動物ニ其中毒量ヲ投
 スルモ曾テ体温ヲ減スルヲ無ク且ツ心臟ハ死ヲ致ス瞬間ニ至ル
 マテ依然トシテ平常ノ數ト力トヲ以テ跳動セルヲ目撃セリ蓋シ
 犬ニ中等量ヲ投スルニ既ニ利尿ノ効ヲ奏スルハ顯著ナル一事蹟
 ニシテ斯ル奏効ハ是レ本品ノ其作用ヲ直達ニ腎組織上ニ及ボス
 ニ因ルモノニシテ敢テ腎臟神經又ハ動脈血壓上ニ關スルモノニ
 非ラザルヲ知得セリ醫治上ニ於テハ往々下泄劑トシテ其大量ヲ
 用ユルヲアルモ多クハ利尿劑トシテ諸多ノ水腫症ニ投與セリ
 用量 散若クハ溶液ト爲シ十氏乃至三十氏ヲ用ユ

杜松子油 *Oleum juniperi.*

性狀 松柏科ニ屬スル邪尼百利斯昆密尼斯ノ不熟果實ヨリ蒸餾
 セシ無色若クハ蒼白綠黄色ノ油液ニシテ特異ノ甘臭ト芳香灼味
 トヲ有ス而シテ大氣及ヒ日光ニ曝露スル時ハ速カニ變化シテ稠

厚トナリ酒精ニ溶解スル性ヲ増加セリ

生理的及醫治的効用 強力ノ利尿劑ニシテ之レヲ皮膚ニ塗布ス
 レバ灼熱潮紅ヲ生シ其極小量ヲ服スレバ消化ヲ進ムルモ少ク其
 量ヲ増セバ食機ヲ害シ更ラニ大量ヲ與フレバ胃腸炎ヲ起シテ吐
 瀉シ且ツ腎臟炎及ヒ血尿ヲ發セリ
 醫治上ニ於テハ利尿劑トシテ心臟病ノ平衡ヲ失シ或ハ肺ノ血
 行妨礙セラルトヨリ誘發セル水腫ニ投與スル他ニ呼吸器生殖泌
 尿管ノ諸症例之バ淋疾白帶下氣管枝漏等ニ用ヘ又痛風ニ與フル
 一アリ外用ニハ刺戟及ビ寄生物殺戮劑トシテ慢性濕疹疥癩小膿
 疱癩瘡疥癬等ニ應用セリ
 用量 二氏乃至六氏ヲ白糖ニ和シテ用ユ

底列並油 *Oleum terebinthene.*

性狀 松樅類ノ剛痕ヨリ流出セル油樣華爾斯即チ底列並的那ヨ

リ蒸餾シ得タル油液ニシテ中性反應ヲ呈シ通常無色ニシテ一種ノ強臭ト苦刺戟味ト有ス然レモ日光ニ曝露スレバ帶黃色ノ濃厚液ニ變シテ酸性ヲ呈スルニ至ル

生理的及醫治的効用 本品ハ動物組織上ニ刺戟作用ヲ起ス性ヲ具フルカ故ニ之レヲ皮膚ニ塗布スレバ濕疹ヲ發シ其小量ヲ反復服用スルカ若クハ大量ヲ頓服スレバ胃腸炎ヲ提擧シ又血尿、尿分泌閉止ヲ將來ス而シテ吾人ノ知ル如ク底列並油ハ血中組織内ニ於テ充分ニ燒盡セラレズシテ呼吸、尿中ヨリ排除セラル、ガ故ニ其呼吸、尿中ニハ薑菜花ノ佳香ニ似タル芳香氣實ニ此氣ハ一ニ滿發メリヲ放ツラ常トセリ要スルニ底列並油ハ元來殺蟲、下泄、利尿、衝動、發泡等ノ數効ヲ有スルカ故ニ醫治上ニ於テハ隨ツテ數多ノ諸症ニ應用ス即チ左ニ其概略ヲ記載ス可シ

底列並油ハ利尿劑トシテ尿閉、水腫、下劑トシテ蓖麻子油ニ配伍シ

腦病ニ來ル便秘、鼓脹及ビ舞踏病、喜私底里、癲癩、底多尼斯等ノ痙攣性病、衝動劑トシテ稽留熱ノ虛衰期、慢性癩麻質斯、虹彩炎、尿管緊張力ノ缺乏ニ基因セル粘膜炎及ビ神經痛、止血劑トシテ肺、腸出血、夥饒ノ慢性粘液分泌、下利、殺蟲劑トシテ疥癩、蛔虫及ビ他ノ腸蟲等ニ投シ解毒劑トシテ磷中毒ニ與フ其他喉頭炎、氣管枝漏、肺壞疽等ニ底列並油蒸氣ヲ吸入セシメテ偉効ヲ收メ又反對刺戟藥トシテ稽留熱ニ於ケル昏迷昏睡、卒中及ビ麻醉藥中毒ニハ足蹠ニ心臟病、肺病ニハ胸上ニ腹膜炎、齒工痲痛、腎臟病ニハ腹部ニ神經痛、挫傷ニハ其局部ニ貼用シテ著効ヲ攬ルヲ得タリ

用量 下泄劑トシテ二汚乃至一汚利尿及ビ衝動劑トシテ十滴乃至三十滴殺蟲劑トシテ半汚乃至一汚ヲ用ヘ吸入ニハ十滴乃至六十滴ヲ熱湯ニ和シテ用ユ又外用ニハ熱湯ニ浸セル「フラン」子ルニ酒付シテ局部ニ貼用セルヲ常トス

金雀花 *Sopariti caecumina.*

性狀 本植物ハ皂莢科ニ屬スル者ニシテ醫藥ニハ其新鮮ナル者ヲ乾燥シテ採用ス即チ此者タル長キ直走セル有角ノ滑カナル剛條ニシテ暗綠色ヲ帶ビ苦クシテ且ツ惡心ス可キ味ト有シ搗碎スル時ハ一種固有ノ臭氣ヲ放ツ而シテ其中ニスコパリー子利尿効ハ之レニ屬ス而シテ有毒ナラズ下稱スル黃色ノ中性結晶成分トスバルター子毒有ナト稱スル油質トノ他ニ護膜蛋白ヲ含メリ

生理的及醫治的効用 其大量ハ下利嘔吐ヲ起ス有力ノ利尿劑ナリ醫治上ニ於テハ本煎汁ニ中和鹽下劑杜松子精等ヲ配伍シテ心臟病又ハ肝臟病ニ關係アル水腫症ニ投シ又痛風、痲質斯ニ用ユルコアリ但シ或人ハ刺戟スルカ故ニ腎臟ニ炎症アル時ハ其服用ヲ避ケシム可シト云ヘリ

用量 實体又ハ煎汁トシテ十氏乃至二十氏ヲ用ユスコパリー子ハ五氏ヲ用ユ

然レモ實体トシテ用ユルハ甚ハタ稀有ニシテ多クハ下記ノ煎汁ト爲シテ用ヘリ即チ金雀花半匁縮水半匕ヲ取り之レヲ密閉器ニ容レテ十分時間煮沸シ然ル後濾過シテ得タル煎汁ヲ一日三次乃至四次一汚ヨリ三汚ヲ投スルヲ常トス

鞣筒葉 *Buchu folia.*

性狀 喜望峰ヨリ輸出スル芸香科ニ屬スル所ノ諸多ノ拔魯私麻族ノ乾燥セル葉ナリ彼ノ殘忍ナル亞非利加人種ナルホツテントツト人ハ該葉ヲ散末ト爲シ之レヲ以テ彼等ノ身體ヲ摩擦スルヲ常事ト爲セリ該葉ハ橢圓形ヲ呈シ狭ク且ツ滑カニシテ其鋸齒緣及ビ尖端ハ透明ノ斑點ヲ印シ強力ノ臭氣ト樟腦様ノ味ト有シ口腔ニ入レバ寒冷ノ感覺ヲ遺ス而シテ其中ニ秘魯私民ト稱スル苦味越幾斯亞非利加保兒依的兒ニハ溶解セリト黃褐色ノ揮發油トノ他ニ護膜ヲ含メリ

生理的及醫治的効用 衝動強壯利尿ノ効ヲ奏スル藥品ニシテ腎臟機能ヲ振興セシムルト同時ニ生殖泌尿器粘膜上ニ強壯作用ヲ及ボス力徳ヲ有セリ故ニ醫治上ニ於イテハ慢性膀胱炎慢性淋疾等ニ於ケル慢性粘液分泌膠稠症及ヒ攝護腺ノ病患ニ基因セル尿失禁膀胱刺衝機過敏痙攣性尿道狹窄等ニ採用ス產地ニ於テハ丁幾劑ニ製シテ慢性痲質斯ニ用ヒ又瘡瘍藥トシテ其散末ヲ創傷及ビ他ノ損傷ニ使用セリ

用量 散末ハ二十氏ヨリ六十氏ヲ用ユ然レモ通常鞆筒半ヲ沸騰留水十汚ヲ取リ一時間浸出シ然ル后濾過シテ得タル浸劑一汚乃至四汚ヲ用ヘリ

骨湃巴拔爾撒謨 Balsamum Copaivaе

性狀 決明科ニ屬セル骨湃歌羅麻爾知邪我及ビ他ノ骨湃歌羅種族ノ幹ニ施セル樹痕ヨリ得タル清澄透明ノ滲汁ニシテ橄欖油ノ稠度ヲ有シ蒼白黄色ヲ帶ヒ特異ノ臭氣ト惡心スル熱苦味トヲ具

フ而シテ水ニハ溶解セサルモ亞爾箇保兒依的兒固性油揮發油ニ溶解ス又麻爾涅矢亞ヲ溶解スル性アリ但シ本品ヲ空氣ニ曝露スレバ漸々其色度ヲ増加シ愈々濃厚稠密トナル試ミニ板面ニ擴布スレバ終ニハ乾燥シテ大ニ脆脆トナル蓋シ是ハ一半ハ其中ニ含メル揮發油ノ揮散ニ歸シ一半ハ其酸化ニ基クモノトス

生理的及醫治的効用 緩衝動利尿然レモ此目的ニ無シ 緩下ノ性能ヲ有シ大量ハ峻下ノ効力ヲ具フル藥物ニシテ之レヲ服スルヤ咽喉胃腑ニ溫熱ヲ感シ管ニ消化機管ノミナラズ泌尿機管ノ粘膜上ニ刺戟作用ヲ提撕ス而シテ之レヲ用ユル間尿ハ其色ハ乳汁様ノ觀底ニ沈降スルヲ無シ 一種ノ臭氣ヲ放テ呼吸ニモ亦タ同様ノ臭氣ヲ含ム時トシテ皮膚ニ尋麻疹ニ似タル不快ノ搔癢ヲ伴ヘル小疹ヲ發ス大量ヲ取レバ惡心嘔吐腹痛ヲ伴フ下利血尿等ヲ發シ且ツ

泌尿道及ビ翠丸ニ不快ナル刺激ヲ感ズ
 醫治上ニ於テハ慢性ノ經過ヲ取ル粘膜諸病殊ニ生殖泌尿器粘膜
 病即チ白帶下、後淋淋疾ノ諸期ニ用ユルヲ得可シ然レ膀胱加苔兒
 ニ用ユル他ニ慢性氣管枝炎、咯血、慢性赤痢及ビ下利、發痛性痔疾、實
 布底里亞、假膜狀格魯布ニ投シ又鱗屑疹、水腫ニ用ユルコト有リ
 用量 膠囊ヲ用テ包裹シ若クハ拘櫛汁、益智煎汁ニ和シテ半茶匙
 乃至二茶匙ヲ用ユ

第十二章 祛痰劑 *expectorants.*

總ヘテ氣管及ビ其分枝ヨリ產生セル分泌物ノ排驅ヲ獎勵スル藥
 物ヲ名ケテ祛痰劑ト云フ而シテ此等藥物ノ其効ヲ致ス方法ニ二
 アリ則チ其一ハ氣管及ビ其分枝ノ粘膜タル嫩衝腫起シテ且ツ緊

張シ又ハ粘膠ナル粘液ヲ以テ被覆セラシル斯ル現像ハ吾人カ數々
 ニ際シ其粘膜面ヨリ水樣液ノ分泌ヲ鼓舞シ以テ該腫起、緊張ヲ減
 退セシメ若クハ該粘液ヲ融解緩鬆ナラシムルニ在リ他ノ一ハ氣
 管枝壁弛緩シ且ツ其壁筋タル他ノ呼出諸筋ト共ニ既ニ分泌物ヲ
 驅逐スルニ足ル所ノ力量ヲ喪失スルニ方リ特更ニ該分泌組織ヲ
 振興シテ以テ其祛出力ヲ活潑ナラシムルニ在ル是レナリ

安息香酸 *acidum benzoicum* $C_6H_5-COOH=C_7H_6O_2$

性狀 暹羅交趾ニ産スル齊墩果科ニ屬スル所ノ安息香樹ニ施セ
 ル截痕ヨリ得タル樹脂塊ナリ赤褐色即チ安息香ヲ昇華セシメテ製出セ
 ル殆ント白色ノ羽樣結晶板ニシテ強キ安息香臭ヲ有シ甘刺戟味
 ヲ具ヘ冷水ニハ僅カニ溶解スルモ亞爾箇保兒依的兒、嚼囉叻、腐蝕
 亞兒加里液ニハ輒ク溶解セリ
 生理的及醫治的効用 衝動祛痰ノ効ヲ有スル藥物ニシテ其粉末

ヲ鼻腔ニ入レバ噴嚏ヲ發シ大量ヲ服スレバ咽喉刺戟胃部灼熱頭痛不安發汗等ヲ將來ス但シ健体ニ於テハ常量ハ敢テ身体ニ特異ノ感作ヲ起サズシテ体内ヲ通過シ膠糖ノ一分子ヲ取ル後馬尿酸ト爲リテ尿中ニ現出スルヲ常トス

醫治上ニ於テハ粘膜面ノ衝動劑トシテ慢性氣管枝病及ビ尿道炎ニ投シ或ハ尿ノ酸性ヲ増加スル性ヲ具フルヲ以テ亞兒加里尿ヲ伴フ疾病ニ用ヘ或ハ尿中ニ生セル磷酸沈澱物及ビ痛風ニ於ケル關節ノ尿酸沈着物ヲ溶解スル目的ヲ以テ與フ其他衰弱セル患者ニ於テ遠志適用症ニ祛痰劑トシテ用ユルヲアルモ其効力較ヤ弱ク且ツ其奏効ノ理モ未ダ明瞭ナラズ然レモ尿毒症ニ來ル嘔吐ヲ制止スルノ方ハ顯著ナリトシテ稱用セラル

右ノ他ニ本品ノ製劑即チ安息香酸曹達濃厚炭酸曹達熱液中ニ安息香ヲ加ヘテ製セル白色無形粉ニシテ其ノ水溶液ハ弱酸性反應ヲ呈スヲバ解熱劑トシテ實布底里亞及ビ急性關節

傷麻質斯ニ發スル熱勢ヲ減退該解熱ハ体内ノ液質及ビ組織中ニ由ス職セシムル爲メニ用ヘ又未製素品即チ安息香ヲバ吸入料ト爲シテ嘔吐ヲ兼ネタル慢性喉頭病ニ應用シ或ハ丁幾劑ニ調製シテ火傷及ビ皮膚剝脫傷ニ塗布シ以テ其損處ヲ庇保スルヲアリ

用量 安息香酸ハ五瓦乃至十瓦ヲ水劑大量ノ水ニ溶解ス若クハ丸劑散劑トシテ用ヘ安息香酸曹達ハ一回十五瓦乃至三十瓦ヲ投ズ又安息香丁幾ハ内服ニハ二十滴乃至三十滴ヲ與ヘリ

遠志根 Senega radix.

性狀 北米ノ南邦ニ生ズル遠志科植物ナル「ポリガラ、セチガ」ノ檢振セル乾燥根ニシテ其厚徑ハ鷲管大ヨリ小指大ニ至ル差アリ而シテ其皮様部ハ黃色ヲ帶ビ咬嚼スレバ甘味ヲ覺ユルモ次テ苛烈トナリ流涎ヲ起ス木様部ハ白色ニシテ苛烈ナラズ蓋シ遠志根ハ其中ニ設涅銀ト稱スル一種ノ糖元質ヲ含ムモノニシテ此者ハ苛

烈ノ味ヲ有シ沸湯及ビ亞爾簡保兒中ニ溶解シ幾ント濃糖漿ニ含
 メル薩保仁ニ同フセリ
 生理的及醫治的効用 試ミニ設涅銀三氏ヲ人体ニ内用セシムル
 ニ既ニ粘膜ニ刺戟作用ヲ提擧シテ咽喉ニ辛辣ノ感ヲ生シ咳嗽ヲ
 發スル傾向ヲ來シ氣道ノ粘液分泌増加ヲ致スヲ認メリ其大量ヲ
 服スレバ刺戟麻醉藥ニ於ケルカ如ク血壓減少、体温低下、呼吸緩徐
 心臟麻痺ヲ發シテ斃ル又設涅銀ヲ局處ニ外用スルニ筋並ビニ神
 經ヲ麻痺セシメ若シ之レヲ發霧法ニ依リテ氣道ニ輸入スレバ胸
 骨下ニ爾久時刺戟ノ感ヲ遺スヲ認メリ
 醫治上ニ於テハ最モ卓拔ノ衝動祛痰劑トシテ老人慢性氣管枝炎
 及ビ肺炎ノ高進期ニ襲用ス又或ル人ハ百日咳ノ數週間ニ亘ルモ
 毫モ佳候ヲ見サル時ニ方リテ投與シ或ル人ハ格魯布ノ末期ニ稱
 用セリ

用量 遠志根ハ散末トシテ十氏乃至三十氏ヲ用ユルモ多クハ遠
 志半芍沸騰縮水十芍ヲ取リテ一時間浸出セル浸劑一芍乃至二芍
 ヲ與ヘリ

沒藥 myrrha.

性狀 南亞刺比亞ノ西部及ビ亞昆失尼亞ニ於テ本植物ヨリ採集
 セル護謨樹脂コシテ不整ノ塊片ヲ爲シ外部ハ帶赤黃色ヲ帶ビ内
 部ハ類白色ヲ現ハシ其破碎面ハ微ニ光澤アリ特異ノ芳香ト苛烈
 ノ苦味トヲ有ス分拆スルニ其中ニ揮發油、華兒斯、護謨、炭酸、苦土及
 ビ石灰、酸化鉄等ヲ含メリ
 生理的及醫治的効用 衝動強壯祛痰ノ効ヲ有スル物品ニシテ其小
 量ハ胃腸ヲ衝動シ消化ヲ鼓舞ス往時本品ハ血液造成腺ノ機能ヲ
ル者トシテ萎黃病狀ニ洗滌セリ故ニ醫治上ニ於テハ消化衰弱症ニ
 用ヘリ然レモ壹ヲ祛痰劑トシ慢性氣管枝加答兒肺癆等ニ與フ又

通經劑トノ月經閉止ニ投ゼリ其他本品ハ元來收斂ノ性能ヲ具フルヲ以テ其酒精製劑即チ純沒藥丁幾ヲ口腔ノ惡臭遲鈍性潰瘍面ニ塗布シテ大利ヲ收メ又其稀釋セル者ヲ衝動性口腔洗滌料トシテ齒齦浮起齒齦潰爛及ビ爾餘ノ口腔咽喉諸病ニ應用シ又他部ノ弛緩性潰瘍ニ貼用セリ且ツ又磨齒粉ノ原料ニ供スルコトアリ

用量 沒藥ハ九若クハ震動合劑トシテ十氏乃至二十氏同丁幾ハ半芍乃至一芍ヲ用ユ

百露拔爾撒謨

Balsamum peruvianum.

性狀 中央亞米利加ノ撒爾拔篤爾ヨリ輸出セラル、所ノ蛾形花科ニ屬スル「ミロキシロン、ヘレイラ」樹ニ施セル截痕ヨリ滲出セル液汁ニシテ赤褐色或ハ幾ント黑色ナル舍利別若クハ蜂蜜ノ稠度ヲ有スル物質ナリ此者ハ芳香ト僅カニ苦味ヲ帶ブル苛烈味トヲ有シ之レヲ火焰ニ接スレバ火ヲ取り白煙ト馨香トヲ放ツテ燃燒

シ五分ノ再餾酒精ニ溶解ス而シテ其中ニ聖奈迷尹、桂枝酸、安息香酸及ビ華爾斯等ヲ含メリ

生理的及醫治的効用 之レカ小量ヲ服スレバ消化ヲ鼓舞スルモ其大量ハ咽喉ニ灼クカ如キ或ハ刺スカ如キ感ヲ遺シ胃ニ灼熱ヲ覺ヘ惡心嘔吐腹痛下利全身倦怠ヲ將來ス醫治上ニ於テハ内服ニハ衝動祛痰劑トシテ慢性氣管枝粘膜炎、老人喘息、肺勞及ビ衰弱ヲ伴ヘル其他ノ胸病ニ用ユル他ニ猶ホ分泌ヲ制滅スル目的ヲ以テ淋痰、白帶下ニ用ヘ外用ニハ殺蟲劑トシテ疥癬ニ塗擦ス約一芍ヲ取リ疥癬虫ノ潛匿スル部ニ塗擦スルコトニ三又防腐劑トシテ回而シテ一ニ日々經テ入浴清澱スルナリ

其單味ヲ耳漏ニ滴入シ或ハ單味若クハ軟膏ニ和シ慢性遲鈍性潰瘍、褥瘡、乳房瘡等ニ塗付シ或ハ爾餘ノ創傷ヲ清掃シ且ツ其痂痕形成ヲ獎勵スル爲メニ塗付セリ

用量 内服ニハ護謨漿ニ和シ五m乃至十五mヲ用ユ

通經劑トノ月經閉止ニ投ゼリ其他本品ハ元來收斂ノ性能ヲ具フルヲ以テ其酒精製劑即チ純沒藥丁幾ヲ口腔ノ惡臭遲鈍性潰瘍面ニ塗布シテ大劑ヲ收メ又其稀釋セル者ヲ衝動性口腔洗滌料トシテ齒齦浮起齒齦潰爛及ビ爾餘ノ口腔咽喉諸病ニ應用シ又他部ノ弛緩性潰瘍ニ貼用セリ且ツ又磨齒粉ノ原料ニ供スルコトアリ

用量 沒藥ハ九若クハ震動合劑トシテ十氏乃至二十氏同丁幾ハ半匁乃至一匁ヲ用ユ

百露拔爾撒護 *Balsamum peruvianum.*

性狀 中央亞米利加ノ撒爾拔篤爾ヨリ輸出セラル、所ノ蛾形花科ニ屬スル、ミロキシロン、ヘレイラ樹ニ施セル截痕ヨリ滲出セル液汁ニシテ赤褐色或ハ幾ント黑色ナル舍利別若クハ蜂蜜ノ稠度ヲ有スル物質ナリ此者ハ芳香ト僅カニ苦味ヲ帶ブル苛烈味トヲ有シ之レヲ火焰ニ接スレバ火ヲ取り白煙ト馨香トヲ放ツテ燃焼

シ五分ノ再餾酒精ニ溶解ス而シテ其中ニ聖奈迷尹、桂枝酸、安息香酸及ビ華爾斯等ヲ含メリ

生理的及醫治的効用 之レカ小量ヲ服スレバ消化ヲ鼓舞スルモ其大量ハ咽喉ニ灼クカ如キ或ハ刺スカ如キ感ヲ遺シ胃ニ灼熱ヲ覺ヘ惡心嘔吐腹痛下利全身倦怠ヲ將來ス醫治上ニ於テハ内服ニハ衝動祛痰劑トシテ慢性氣管枝粘膜炎老人喘息肺勞及ビ衰弱ヲ伴ヘル其他ノ胸病ニ用ユル他ニ猶ホ分泌ヲ制滅スル目的ヲ以テ淋疾白帶下ニ用ヘ外用ニハ殺蟲劑トシテ疥癬ニ塗擦ス約一匁ヲ取リ亦瘰癧ノ瘻管ニ入浴清澱スルナリ又防腐劑トシテ其單味ヲ耳漏ニ滴入シ或ハ單味若クハ軟膏ニ和シ慢性遲鈍性潰瘍褥瘡乳房瘡等ニ塗付シ或ハ爾餘ノ創傷ヲ清掃シ且ツ其痕痕形成ヲ獎勵スル爲メニ塗付セリ

用量 内服ニハ護謨漿ニ和シ五m乃至十五mヲ用ユ

硫化安知母紐謨金硫

Antimonium Sulphuratum Sb₂S₃

性狀 微細橙黃色ノ無臭粉ニシテ水及ビ酒精ニ溶解セザルモ亞兒加里溶液ニハ極ク溶解シ鹽酸ニ因リテ硫化水素ヲ放出シ且ツ少許ノ硫黃ヲ分離ス

製法 鹽酸ヲ以テ硫安知母紐謨酸曹達所謂悉律ヲ分解シテ製スルヲ常法トス

生理的及醫治的効用 本品ハ硫黃ト安知母紐謨ノ兩性能ヲ併有スル物品ニシテ其小量ヲ持長シ用ユレバ消化ヲ害シ大量ヲ服スレバ嘔吐下利ヲ來シ胃腸炎ヲ發スルニ至ル蓋シ安知母紐謨ハ氣道ニ關與セル脊髓知覺部ノ感能ヲ抑壓スルヲ以テ今ヤ既生ノ加答兒ヲ愈々重劇ニ陥ラシムル所ノ咳嗽其者ヲ頻發セシムル刺戟ハ本品ニ因リテ緩解セラル、ヤ明カナリ何トナレハ本品ハ周圍知覺神經上ニ發シテ脊髓ヲ通過スル所ノ知覺過敏ノ傳奏ヲ妨

遮スレバナリ又本品ハ粘膜面ヨリ漿液ノ分泌ヲ増加シ以テ粘膠ナル粘液ヲ融解スルノ他ニ猶ホ又心臟ノ機能ヲ減スト云ヘリ醫治上ニ於テハ主ニ祛痰劑トノ氣道ノ急性加答兒ニ投與ス
用量 一日數回丸若クハ散劑ト爲シ四分氏一乃至半氏ヲ用ユ

第十三章 吐劑 emetics.

吐劑ヲ施用スル其一大目的ハ胃腑ヲ空虛ナラシメ又時トノ喉頭上部咽頭下部ニ堆疊セル粘液塊ノ排除ヲ鼓舞スルニ在リ蓋シ吐逆ヲ提撕スル瞬間ニ於テハ聲門ハ緊閉スルヲ以テ氣管及ビ氣管枝ハ此際其内容物ヲ逐出スルヲ能ハズ然レモ同時ニ此等粘膜面ヨリ水樣分泌物ノ増加ヲ起スト吐逆ノ激動トニ依リテ此處ニ現存セル粘膠粘液若クハ假膜ノ附着ハ自ラ弛緩スルヲ以テ次デ輒

ク咳嗽ノ働作ニ因リテ驅逐セラレ、モノナリ夫ノ氣道ノ或ル部ニ固着淹滯セル異物ニ吐劑ヲ應用スルモ同一ノ理ニ基クモノニシテ是ハ全ク嘔吐ヲ催起スル處ノ腹筋ノ強大ナル作用ヲ藉リテ其固着點ヨリ脫離セシムルニ在ルナリ其他猶ホ吾人ハ嘔吐時ニ起ル腹壁ノ運動ヲ利用シテ器械的ニ胆汁ノ排除ヲ鼓舞シ以テ胆管ヨリ結石若クハ粘液栓ノ逐出ヲ促スコトヲ得タリ

吐酒石

Antimonium tartaratum $K(SbO)_2C_4H_4O_6$

性狀 細小透映ノ結晶 藥舖ニ於テ販賣スル者ハニシテ氣中ニ於テハ漸次風化スル性アリ二十分ノ冷水二分ノ沸湯ニ溶解スルモ酒精ニハ甚ハタ僅微ナリ而シテ本品ハ有機酸ヲ含ムカ故ニ熱スレバ黑變シ其水溶液ハ弱酸性ヲ呈ス又硫化水素溶液ニ本結晶ヲ投スレバ橙赤色ノ硫化安知母紐誤沈澱ヲ生ス蓋シ本品ニシテ黃色ヲ帶ブルハ鉄ヲ含ムノ微ナリトス

製法 先ツ初メニ酸化安知母紐誤ト酒石酸鉀錫亞斯トヲ混和シ之レニ充分ノ蒸餾水ヲ加ヘテ糊狀ト爲シ二十四時間放置セル後餾水ヲ加ヘテ數々攪拌ヲ施シツ、二十分時間煮沸シ是ニ於テ濾過シテ靜置シ以テ結晶セシム可シ又結晶后母液ヲ傾瀉シ三分一ニ蒸發セシメテ靜定スレバ更ニ多量ノ結晶ヲ得可シ最后ニ右ノ結晶ヲ濾過紙ニ上セ氣温ニ於テ乾燥セシム可シ

生理的及醫治的効用 催吐、防厥、祛痰變質ノ數効ヲ有スル藥品ニシテ外表ニ有力ノ刺戟作用ヲ及ボスカ故ニ試ミニ軟膏若クハ溶液ト爲シテ之レヲ皮膚ニ塗擦スレバ其部ニ潮紅水泡疹ヲ生シ次デ膿疱疹ヲ發シ又粘膜ニ於ケル其腐蝕作用ハ甚ハダ速カニ發起スルヲ認ム小量ヲ内服スレバ胃ニ壓重不安ヲ來シ屢氣惡心ヲ催シテ嘔吐ヲ起スニ過キザレモ其大量ハ速カニ劇甚ノ嘔吐下利ヲ發シ胃腑ニ重大ノ衝衝ヲ起シ皮膚厥冷ヲ生シ終ニ虛脱ニ陥リテ

斃ルニ至ル實ニアツケルマン氏ノ説ニ據レバ本品ハ大ニ動脈ノ
 壓力ヲ損シ体温ヲ減シ其大量ハ心筋ノ刺衝機ヲ撲滅セリト云フ
 又本品ニ因リテ發スル嘔吐作用ハ胃粘膜上ニ及ボス其直接刺戟
 ニ基因スルモノニシテ吸收后ニ續發スル神經中樞上ノ作用ニ屬
 セサルモノトス

醫治上ニ於テハ吐劑トシテ速カニ且ツ確實ナル吐逆ヲ要スルニ
 方リテ撰用セラル但シ既生ノ胃炎或ハ腸刺戟等存セザル者ニ投
 ス可シ又嬰兒ノ疾病ニハ其應用ヲ避ケサル可カラズ何トナレバ
 嬰兒ノ體勢ハ容易ニ劇甚ノ腸加答兒ヲ發スル傾向ヲ有スレバナ
 リ然リ猶ホ幼童ト雖モ其小量ヲ投スルモ既ニ輒ク嘔吐及ビ劇甚
 ノ下利ヲ起スカ故ニ須ク嚴戒ヲ加ヘテ與ヘザル可カラズ其他對
 症療法トシテ急性肺炎及ビ氣管枝炎ニ用ヘテ大利ヲ收メツヒル
 クス氏ハ肺氣腫ニ與ヘテ茲ニ伴フ氣管枝加答兒ヲ輕減スルヨリ

大効ヲ得タリト云フ外用ニハ反對刺戟藥トシテ慢性胸痛百日咳
 喉頭炎關節疾患顔面神經痛ニ應用ス

用量 吐劑トシテ散末若クハ水ニ溶解シテ一匁乃至二匁防厥劑
 トシテ肺炎ニハ六分匁一乃至一匁ヲ用ユ就中吐酒石酒吐酒石酒
 一匁一匁五m乃至三十mヲ與フ

吐根 *Radix ipecacuanhae.*

性狀 南亞米利加ノ諸邦ニ產生セル茜草科ニ屬スルセフヘリス
 イペカクアナノ乾燥根就中一月ヨリ三月ノ間ニシテ蜿蜒シ且
 ツ膨起密接セル環輪ヲ有ス其長サハ三乃至四應大サハ小鷲管ニ
 均ク色ハ灰褐色ヲ呈ス吐根ハ外皮及ビ木心ノ二部ヨリ成立スル
 モノニシテ外皮有効成分ハ脆ク木心ハ細クシテ且ツ白シ吐根
 散末ハ淡褐色ニシテ少ク惡心ス可キ臭氣ト稍ヤ苛烈ナル苦味ト
 ヲ有ス分拆スルニ吐根ハイメチント稱スル無形ノ類鹽基吐根酸

揮發油ノ痕跡及ビ他ノ脂肪物ヲ含メリ
 生理的及醫治的効用 吐根ハ催吐祛痰發汗變質等ノ數効ヲ有ス
 ル藥物ナリ其散末若シ眼球ニ入レバ刺戟シテ結膜炎ヲ發シ鼻腔
 ニ入レバ噴嚏ヲ發シ又其調製品ヲ表皮ノ剝脫セル部ニ貼スレバ
 皮膚ヲ刺戟スルニ至ル内服スルニ少量ハ氣管粘膜炎ノ分泌ヲ鼓舞
 シ惡心ヲ生スルニ過キザルモ大量ハ嘔吐ヲ起スマツケンシ氏
メチンヲ創處若クハ胃ニ依リテ犬ノ体中ニ輸入スレ但シ其嘔吐
ハ嘔吐昏睡ヲ發シ終ニ死ヲ致スヲ認ム可シト云フタル同量ノ吐酒石ニ因リテ發スルヨリモ其經過短少ナルト不快
 ヲ遺スノ度及ビ粘膜炎ノ局處刺戟ヲ生スルノ度輕微ナルトヲ以テ
 大ニ異ナレリ是ヲ以テ醫治上ニ於テハ吐劑トシテ小兒及ビ軟弱
 ノ人ニ撰用ス又其中量ハ氣道ノ分泌物ヲ融解シ且ツ咽頭ニ於テ
 輕刺戟ヲ提擲スルカ故ニ拔群ノ祛痰劑トシテ特ニ急性氣管枝炎
 就中發熱シ且ツ其略痰甚ハハ僅少ナルカニ投與シ又發汗劑トシ
 將タ又殆ント全ク閉止セル者ニ宜シトス

テ肺加答兒感冒急性僂麻質斯ニ施用シ又特效藥トシテ急慢二性
 ノ赤痢瀉心量ヲ用ユ蓋シ赤痢ニ特效アルハ或ル入ハ特異ノ鎮靜
 作用ヲ有スルニ因ルト云ヘ他ノ人ハ收斂ノ作用ヲ具フル
カニ基クナルト云フ孰レニ採用ス其他吐根ハ鎮痙ノ効力ヲ有セリト云
 フ然レモ確乎タル証蹟無キカ如シ
 用量 吐根末ハ吐劑トシテ十五氏乃至三十氏祛痰劑トシテ一氏
 乃至二氏ヲ用ユ

亞剎莫兒比涅 *Apomorphia C₁₇H₁₇NO₂*

性狀 亞剎莫兒比涅ハ水ノ一分子ヲ滅却セル莫兒比涅ニ他ナラ
 ザル純白色無晶形塊ニシテ水ニ溶解シ難キモ酒精依的兒囉囉叻
 ニハ輒シ溶解セリ蓋シ本品ノ原料タル鹽酸ト莫兒比涅トハ未タ
 抱合セズシテ存スルカ將タ又鹽酸亞剎莫兒比涅トナリテ現ハル
 ル時ハ大氣ニ曝露スルヤ速カニ綠色ニ變スルモノナリ
 製法 發烟鹽酸ト莫兒比涅トヲ混シ之レヲ密閉管内ニ容レテ強

ク熱シ以テ製出ス
 生理的及醫治的効用 十三分一乃至六分一ノ亞剎莫兒比涅
 ヲ人体ノ皮下ニ注入スレバ嘔吐嘔吐ニハ延髄ニ占居セル嘔吐中ヲ起シ其嘔吐作用ハ嘔嘔叻格魯刺兒ニ因リテ制遏セラル、モ莫兒比涅ニ因リテ増進セラル此際吾人ハ脈搏呼吸ノ旺盛スルヲ認ムハルナツク氏ノ説ニ據レバ其大量ハ有紋筋ヲ麻痺セキムト云フ醫治上ニ於テハ主トシテ精神病中毒症昏睡症等ニ有力ナル吐劑トシテ皮下ニ注入セリ但シ本品ヲ用ヘント欲セバ大ニ注意ヲ加ヘサル可カラズ何トナレバ用后急速ノ虚脱及ビ死ヲ將來セシ治驗ノ登載ヲ見タレバナリ又祛痰劑トシテ大ニ其製劑即チ鹽酸亞剎莫兒比涅ヲ應用セリ故ニ左ニ其大要ヲ記述ス可シ
 鹽酸亞剎莫兒比涅 (C₁₂H₁₁NO₂HCl) ハ白色ノ光澤アル美麗ノ結晶ニシテ温湯ニハ速カニ且ツ全ク溶解シ光線ノ作用ニ逢フテ暗綠色

ニ變ス故ニ有色瓶中ニ密封シ然レモ之レカ爲メニ其効力ヲ失フニ變ス日光ヲ遮リ貯フ可シ 無シトス
 鹽酸亞剎莫兒比涅ハ直達ニ神経系ヲ衝動シテ以テ氣管ノ分泌ヲ増加スル所ノ祛痰劑中ニ算入セラル故ニ醫治上ニ於テハ喉頭氣管氣管枝等ノ單純喉衝並ビニ加答兒性肺炎ニ於テ其略痰甚ハタ粘膠ニシテ緊ク固着セル時ニ良効績ヲ以テ稱用セラレタリ實ニ之レヲ用ユルヤ其略痰ハ溶融シテ其量過饒トナリ之レニ依リテ患者ノ狀態大ニ改善シ其初メ乾性ニシテ且ツ笛音的タリシ水泡音ハ軟濕性トナリ病勢自カラ快方ノ途ニ上ルモノトス
 用量 鹽酸亞剎莫兒比涅ハ祛痰劑トシテ六分一ヲ溶液ト爲シテ用ユ

第十四章 殺虫劑 Anthelmintics.

腸管内ニ寄宿スル所ノ寄生蟲ヲ撲殺驅逐スル藥物ヲ名ケテ殺蟲劑ト云フ蓋シ殺蟲劑ハ時トシテ唯寄生蟲ノ活動ヲ遲鈍ナラシムルニ過キズシテ敢テ全ク之レヲ驅逐セサルコト有リ是ヲ以テ殺蟲劑ハ一般ニ下劑ニ配伍シ且ツ多クハ空腹時ニ與ルヲ常トス

施綿私那 *Flores cinnae.*

性状 西部亞細亞ヨリ輸出スル所ノ聚成花科ニ屬セルアルタミシア、マリチマノ末開花頭ニシテ其長サハ一線餘幅ハ幾ント半線ニ達シ紡錘形ヲ爲シ綠褐色ヲ帶ブ故ニ外觀上ハ果實ニ髣髴タルモ全ク其内ニ四乃至五個ノ管狀未開小花ヲ包裹セル重疊セル萼瓣其數ハ十二片乃至十八片ニシテ各片ハ綠色ノ中骨線ヲ具フヨリ成立セリ而シテ特異ノ強臭ト樟腦様ノ味トヲ有ス分拆スルニ施綿私那ハ揮發油華兒斯ノ他ニ珊瑚尼涅ト稱スル小葉狀結晶体無色中性ニシテ日光ニ照レバ黃變シ苦味ヲ有シ水ニハ溶解

セサールロニ亞兒齒保ヲ合メルヲ認メリ
兒脂肪油ニ溶解ス

生理的及醫治的効用 施綿私那ノ有効成分ナル珊瑚尼涅ハ腸内ヲ通過スルヤ其大部ハ敢テ變化ヲ被ラスシテ能ク蛔虫ヲ殺戮シ或ハ一時麻痺セシムルニ至ル實ニ吾人ハ腸管外ニ於テ試驗スルニ本品ハ諸多ノ殺蟲劑中最モ速カニ蛔虫ヲ撲殺スルヲ認メタリ然レモ大量ノ珊瑚尼涅ヲ服スルヤ其一部分ハ珊瑚尼涅酸曹達トナリテ吸收セラル、カ爲メニ顯著ノ黃視症是ハ全ク視神經ノ直達障害トシテ論述セルヲ並ビニ全身倦怠精神ノ昏迷狀態等ヲ往々發スルヲ目撃セリ又或ル小兒就中貧血狀態ニ沈淪セル小兒ハ珊瑚尼涅ニ因リテ搖擗及ビ死ヲ來タスト云フハ世醫ノ知ル處ナリ蓋シ斯ル搖擗ハ殊ニ第三對ヨリ第七對ニ至ル腦神經ヲ發生スル處ノ腦中央部ノ刺戟ニ基因スルモノナリトス

醫治上ニ於テハ珊瑚尼涅ハ蛔虫ノ主藥トシテ稱用セララル而シテ

之レヲ與フル後チ數時間内ニ緩下劑ヲ與フルチ常法トス但シ珊
 篤尼涅ハ脂肪油ニ溶解スル性ヲ具フルカ故ニ蓖麻子油ヲ投與ス
 可カラズ何トナレバ輒ク其吸收ヲ催スノ虞アレバナリ又温血動
 物ニ就キテ實驗スルニ珊篤尼涅ニ發セル搐搦ハ依的兒ノ吸入或
 ハ小量ノ抱水格魯刺兒内用ニ依リテ鎮靖スルヲ証明セリ
 用量 施綿私那ハ其散末十氏乃至三十氏ヲ牛乳若クハ蜂蜜ニ和
 シテ與ヘ方今漸ク其應用ヲ減セリ以テ珊篤尼涅ハ九若クハ散トシ
 テ一日一氏乃至三氏ヲ數回ニ分服若クハ頓服セシム

綿馬 *Flix mas.*

性狀 北部歐羅巴ニ野生スル羊齒科中ノ亞私必實謨比律屈私麻
 斯ノ根莖ニ綠褐色ヲ帶ブ其散末ハ綠黄色ヲ呈シ不快ノ臭氣ト
 稍ヤ收斂味ヲ兼ヌル惡心ス可キ苦味トヲ有ス分拆スルニ小量ノ
 有臭揮發油殺蟲ノ存スルカアルハ此油ノ他ニ固性油、護謨、糖分、木纖維等

ヲ含メリ

生理的及醫治的効用 蠅虫ヲ殺戮スルノ力最モ顯著ナル藥物ニ
 シテ方今較ヤ其多量ヲ用ユルト雖モ其用量大ニ過クル時ハ惡心
 嘔吐、疝痛、下利ヲ發シ胃腸炎ヲ發スルニ至ルト云フ蓋シ新鮮綿馬
 根ハ殺虫ノ効力甚ハタ大ナルモ容易ニ之レヲ得難ク又久時貯藏
 セル者ハ所含ノ成分大半分解スルカ爲メニ其効力ヲ失フヲ以テ
 醫家ハ常ニ其新鮮根ノ依的兒製越幾斯即チ所謂流動綿馬越幾斯
 ヲ應用セリ
 用量 新鮮綿馬根ハ煎劑又ハ震盪合劑ト爲シテ一匁乃至一匁半
 ヲ投シ流動綿馬越幾斯ハ丸劑又ハ溶劑ト爲シテ半匁ヲ用ユ但シ
 用前下劑ヲ投シテ宿便ヲ排驅シ若シ又必要アラバ用後モ下劑ヲ
 與フ可シ

柘榴根皮 *Granati radicis Cortex.*

性狀 暖帶地方ニ自生スル本樹桃金娘科ノ乾燥根皮ニシテ多少
 半管狀ヲ爲シ或ハ粹片ヲ爲シ其外面ハ灰白黄色内面ハ黄色ヲ帶
 ビ僅微ノ臭氣ト少ク苦味ヲ兼ヌル收斂味ト有ス分折スルニ本
 皮中ニハ弗尼矢涅殺虫ノ効力アル此ト稱スル苛烈ノ油樣成分
 ノ他ニ鞣酸、沒食子酸及ビ滿尼篤ニ類セル甘物質ヲ含メリ
 生理的及醫治的効用 速カニ蠅虫ヲ殺戮スル有力品ナリ其煎劑
 多量ヲ服スレバ往々惡心、嘔吐、眩暈、倦怠、嗜眠、痲痛、下利等ヲ起スニ
 至ル蓋シ本品ヲ用ヘント欲セバ豫シメ下劑ヲ投シテ腸管ヲ疏滌
 シ且ツ絶食セシメ然ル後其煎汁粗刻根皮(殊ニ新鮮皮ヲ其ト
 ナ一彬ト爲シ然
 ル後濾過セル者一汚ヲ與ヘ半時乃至一時間ヲ隔テ更ラニ一汚ヲ
 用フルヲ可トス
 用量 柘榴根皮散末用ユレハハ二十瓦乃至六十瓦ヲ用ヘ其煎汁
 上記ノ法ニ由リテ調製セル者ハ一汚乃至二汚ヲ用ユ但シ用後ノ惡心ヲ制伏セ

ント欲セバ宜シク枸橼酸里蒙奈垓ヲ服ス可シ

苦蘇花 Cusso.

性狀 苦蘇花ハ亞昆矢尼亞地方ニ自生セル本植物薔薇科雌性ノ
 圓錐狀梗穗花ニシテ細小ナリ其色ハ赤褐色ヲ呈シ其臭氣ハ竄透
 スル拔爾撒謨樣ニシテ味ハ初メ粘滑ナルモ後ニハ苛烈ニシテ且
 ツ不快ナリ而シテ分拆スレハクウシント稱スル刺戟性苦味物質
 ヲ含メリ
 生理的及醫治的効用 純粹ナル新鮮苦蘇花ハ新鮮柘榴根皮及ビ
 新鮮綿馬ニ於ケルカ如ク蠅虫ヲ殺スノ力甚ハマ確實ニシテ且ツ
 速カナリト雖モ此等三藥物タル陳舊品ナル時ハ動モスレハ無効
 ニシテ毫モ殺虫ノ目的ヲ遂クル不能ハザルヲ實驗セリ又本品ノ
 大量ハ猶ホ柘榴根皮、綿馬ノ如ク惡心、嘔吐、痲痛、下利ヲ發シ加之ナ
 ラズ頭痛、昏惰、疲勞等ノ症ヲ來スコトアリ

用量 苦蘇粗末二匁沸騰餾水四匁ヲ取リ十五分時間浸出シ然ル
後漉過スルヲ無ク服スルナリモ直チニ一回ニ吞ム可シ

加麻刺 Kamala.

性狀 本品ハ東印度ニ産スル本植物ニ屬スル果實ニ附屬セル腺
ニシテ鬆疎磚赭色ナル幾ント無臭無味ノ散末ナリ水ニハ容易ニ
混和セサルモ其大部ハ沸騰亞爾備保兒ニ溶解シテ赤色液ヲ生シ
又依的兒ニ溶解セリ而シテ其中ニ有効成分ナル拔爾撒謨樣華爾
斯ノ他ニ魯底列林ト稱スル結晶体ヲ含メリ
生理的及醫治的効用 印度ニ於テ蠅虫殺戮劑トシテ從來製用セ
ル藥物ニシテ又加フルニ下泄ノ効ヲ有セリ而シテ惡心嘔吐ヲ起
スノ度較ヤ輕微ナルヲ以テ苦蘇ノ上ニ出ツル利アリトス
用量 散末一匁乃至二匁ヲ取リ之レヲ二分シテ護謨漿又ハ水上
ニ浮泛シ半時間ヲ隔テ、服用セシム

第十五章 強壯劑

Tonics.

此章下ニ記入セル藥物ハ壹ラ消化ヲ進メ血液ヲ増シ以テ弛緩衰
頹セル身体ヲ強壯健實ト爲サシムルノ力徳ヲ具ヘリ故ニ其足步
ハ縱令遅々タルモ亦タ之レ活機ヲ振興セシムル一個ノ衝動劑ト
云フ可シ且ツ其一ビ斯ル衝動ノ效果ヲ奏スルヤ久時持續スルノ
特性ヲ保テリ但シ此等ノ藥物タル或ル品ハ其作用ヲ神經系上ニ
及ボシ他ノ品ハ血管系上ニ致スノ差違アリト雖モ吾人ハ茲ニ類
別ヲ立ツルノ違無キヲ以テ今ヤ混淆シテ記述スルノ止ムヲ得
サルニ及ベリ

鐵製劑 Martialis.

鐵製諸般ノ酸化鐵數多ノ鐵鹽並ビニ鐵ト他藥トノ混合ヨリ成ル

鐵混合劑ヲ總稱シテ鐵製劑ト謂フ故ニ鐵製劑ノ生理的作用タル其品目ニ隨フテ異ナラサルヲ得ズ然レモ多少一致スルノ點アリ左ニ論述ス可シ

可溶性鐵鹽ハ口腔ニ入レハ收斂ノ味ヲ生シ胃腸ニ入レハ其少量ハ敢テ顯著ノ作用ヲ提起セサルモ大量ハ輒ク消化ヲ妨害シ上腹部ニ壓重ノ感ヲ起シ、暖氣ヲ發シ、食欲乏失ヲ來スノ性アリ而シテ數多ノ鐵製劑ハ糜粥中ノ蛋白ト抱合シテ酸中ニ溶解スル所ノ蛋白化物ヲ形成シ其一部ハ斯ル形態ヲ取リテ吸收セラレ血液内ノ血球素ニ嫁行シ血球素ノ發育ハ鐵ノ現存ニ屬スルヲ他ノ大部ハ硫化鐵ニ變シ腸ヨリ排除セラル、モノナリ此際生スル硫化鐵ハ便秘ヲ起セリ又試ミニ鐵溶液ヲ動物ノ血中ニ注入スルヤ其鐵ハ蛋白化物トナリテ常ニ含蛋白分泌物ヲ灌溉スル所ノ分泌面上ニ速カニ過饒ヲ以テ現ハル、ヲ認メリ蓋シクウエンケ氏ニ據レハ

身體諸部ニ於ケル白血球タル鐵ノ分子ニシテ充分ニ微細ナル時ハ能ク其鐵分ヲノ蛋白化物ニ同化セシメ得ルト云ヘリ其他吾人ハ藥物トシテ授乳婦ニ鐵ヲ與フル時ハ其乳中ニハ平常ヨリ大量ヲ以テ現出スルヲ認メタリ

無數ノ患者ニ就テ鐵ヲ投與シ因テ發スル所ノ顯像ヲ精密ヲ以テ觀察スルニ其体温ハ常ニ非常ニ低度タル時ニ於ケルノミナラズ猶ホ常度ニ於ケル時ト雖モ高進スルヲ常トス但シ該高進ハ時トシテ數日間發起セサルヲアリ而シテ其一ビ高進セル健康の体温ハ久時元温位ニ復減セズ然レモ病的上ニ低減セシ体温ハ速ヤカニ高進スルニモ拘ハラズ鐵劑其者ノ后服ヲ廢スル時ハ再ビ速カニ下降スルモノナリ其他脈搏ノ數ハ縱令毎常同一轍ヲ履マサルニモセヨ一定時ヲ經ル後増加スルヲ認メ又家兔ニ於テ鐵劑ヲ用ユルニ其血壓モ大ニ亢進セルヲ認メタリ

上ニ記述セル他ニ鐵劑ヲ用ユルヤ其排泄セラレタル尿素ノ量ハ頗ル増シ又患者ハ大ニ其体重ヲ加フト云ヘリ猶ホ又時トシテ吾人ハ排泄セラレタル尿量著シク増加スルヲ認メリ其他心臟病ニ基因セル水腫性滲出ハ實斐多利斯ノ効全ク欠如セル時ト雖凡鐵劑ニ由リテ充分ニ消散セルヲ實驗セリ加之ナラズ呼吸不利モ亦タ輕快スルヲ實證セリ

凡ソ鐵劑ハ醫治上ニ於テハ一般ニ血液ノ性質ノ改調ヲ期成ス可キ要アル疾病ニシテ熱勢現存セズ且ツ消化機能甚シク損害セラレザル時ニ方リテ應用セラル是ヲ以テ吾人ハ血液ノ狀態タル既ニ貧血症ナル名ノ範圍内ニ編入セラル、ニ臨ミ之レヲ投與シテ大効ヲ收ムルヲ常ト爲セリ就中春情發動期ノ少娘ニ來ル萎黃病ニハ最モ適應セリ猶ホ其他ノ所要ニ就キテハ吾人ハ各製劑ノ條下ニ於テ詳記ス可シ

鐵粉

Ferrum pulveratum.

性狀 無味無臭ノ微ニ鑠輝アル重キ灰色粉ニシテ磁石ニ引攝セラレ稀硫酸稀鹽酸ニ水素瓦斯ヲ發シテ溶解ス

製法 鐵線ヲ取リ先ツ丁寧ニ其周圍ニ附着セル不潔分ヲ除去セル後之レヲ鏽擦シテ粉末ト爲シ更ニ鐵臼中ニ搗碎シ細末トナシテ篩過ス可シ

生理的及醫治的効用 本品ハ上條記載セル鐵劑一般ノ効用ヲ有セリ然レモ往々硫黃ヲ含ムカ故ニ消化器ニ入リテ硫化水素ヲ發生シ以テ縱令少量ナルモ不快ノ噯氣ヲ來スノ虞アリ是ヲ以テ醫治上ニ於テハ多クハ下記ノ還元鐵ヲ採用セリ

用量 一氏乃至五氏ヲ散若クハ丸劑トシテ用ユ

還元鐵

Ferrum reductum.

性狀 灰色或ハ灰黑色細微ノ粉末ニシテ光澤無ク磁石ニ引攝セ

ラレ之レヲ熱スレバ自カラ紅熾シテ黒褐色ニ變ズ
製法 純粹ノ水酸化鐵ニ水素瓦斯ヲ通シ之レヲ還元セシメテ製
出セリ

生理的及醫治的効用 其効用ハ上記ノ鐵粉ニ異ナルヲ無シ然レ
モ彼レニ比スレハ此レハ胃酸ト親着シテ輒ク消化セラル、ノ大
利アリ

用量 一匁乃至八匁ヲ散若クハ丸劑トシテ用ユ

次炭酸鐵 Ferrum Subcarbonicum FeCO₃.

性狀 細微ナル無晶形ノ帶赤褐色粉ニシテ中性反應ヲ徴ス而シ
テ臭氣無ク水ニハ溶解セス

製法 硫酸鐵溶液ニ炭酸曹達ヲ加ヘ沈澱セシメテ製ス本品ニ糖
乾燥セシメテ製セル者
ハ則チ加糖炭酸鐵ナリ

生理的及醫治的効用 其効用ハ上記ノ鐵劑ニ異ナラズ醫治上ニ

於テハ加糖炭酸鐵ニ調製シテ用ユルヲ多シトス則チ加糖炭酸鐵
ノ局處的作用ハ甚ハタ緩性ニシテ容易ニ胃液中ニ溶解シ且ツ輒
ク吸收セラル故ニ強壯劑、増血劑トシテ緩鐵劑ヲ應用ス可キ疾病
ニ投シ又癩癩ノ婦人ニ發スル神經痛ニ與ヘタリ

用量 加糖炭酸鐵ハ五匁乃至二十匁ヲ用ユ

乳酸鐵 ferri Lactas. (C₃H₅O₂)₂Fe + 3H₂O.

性狀 小鐵狀ノ結晶ヨリ成ル帶綠白色ノ塊片或ハ結晶性粉末ニ
シテ微ニ特異ノ臭氣ヲ有シ微甘鐵樣ノ味ヲ具ヘ五十分ノ水ニ溶
解シ弱酸性反應ヲ徴ス

製法 乳酸加爾更謨ヲ沸湯中ニ溶解シ之レニ亞格魯兒化鐵溶液
ヲ加ヘ其器ヲ閉鎖シ兩三日冷處ニ放置シ茲ニ生セル乳酸鐵ノ結
晶ヲ採集シ酒精ヲ以テ洗滌シ附着セル格魯兒化加爾更謨ヲ除去
シ攝氏五十度ヲ超ヘサル温ニ於テ急遽ニ乾燥ス可シ

生理的及醫治的効用 本品ノ効用ハ上記ノ鐵劑ニ異ナラズ此製劑ハ大ニ同化シ易キヲ以テ主ニ軟弱ノ婦人小兒ニ應用セリ
用量 二氏乃至十氏ヲ用ユ

林檎酸鐵越幾斯 extractum ferri pomatum

性狀 帶綠黑色ノ稠厚ナル越幾斯ニシテ酸味ヲ帶ビ其中ニ五乃至八「ベルセント」ノ鐵ヲ含メリ

製法 酸味ノ林檎ニ鐵鹽粉ヲ加ヘテ煮沸シ因リテ生セル其粥泥ニ水ヲ加ヘテ稀釋シ然ル後之レヲ濾別シ乾燥ニ依リテ蒸發セシム可シ

生理的及醫治的効用 其効用ハ諸多ノ鐵劑ニ同シ而シテ消化ヲ害シ便秘ヲ起スノ憾無キヲ以テ大ニ小兒ノ鐵劑ヲ要スル疾病ニ稱用セラレ日耳曼ニ於テハ殊ニ林檎酸鐵丁幾ヲ採用セリ

用量 林檎酸鐵越幾斯ハ丸劑トシテ一氏半乃至八氏ヲ用ヘ林檎

酸鐵丁幾 林檎酸鐵越幾斯ヲ酒製桂皮水ニ溶解シテ製セル帶黑褐色液ナリ 十滴乃至三十滴ヲ用ユ可シ

枸橼酸鐵 ferri citras (C₆H₅O₇)₂Fe₂ + 6H₂O

性狀 透映赤褐色ノ酸性ヲ徵スル小葉片ニシテ酸味ヲ帶ビ氣中ニ於テ變化セズ水ニハ徐々ニ熱湯ニハ容易ニ全溶シ酒精ニ溶解セズ其水溶液ニ黃色血滲液ヲ和スレバ藍綠色ヲ呈ス

製法 枸橼酸鐵液ヲ蒸發セシメ其濃稠トナルヲ俟テ之レヲ硝子板上ニ塗布シ小葉片トナリテ剥脫スルニ至ルマテ乾燥セシメテ製ス

生理的及醫治的効用 本品ハ鐵劑一般ノ効用ヲ有スル藥劑ニシテ頗ル消化シ易シ或ハ亦タ尿利ヲ催進スルノ効力ヲ兼有セリト云ヘリ

用量 一氏乃至五氏ヲ與フ

枸橼酸鐵諸母尼亞

Ferri et ammoniac citras

性狀 赤褐色ノ光輝アル小葉片ニシテ酸性ヲ帶ビ酒精ニ溶解セザルモ水ニハ大ニ溶解シ易ク容易ニ濕氣ヲ引攝スル性ヲ有ス
製法 枸橼酸鐵液ト諸母尼亞水トヲ混和シテ蒸發セシメ其濃稠トナルヲ埃チテ之レヲ硝子板上ニ塗布シ小葉片トナリテ脫離スルニ至ルマテ乾燥セシメテ製ス

生理的及醫治的効用 鐵劑一般ノ効ヲ有スル有爲ノ藥物ニシテ甚ハタ消化シ易ク且ツ比較的無味ナルヲ以テ大ニ撰用セラレ動物ニ試驗スルニ中等量ハ顯著ノ利尿作用ヲ提擧ス又キヨルリケル氏ニ據レバ其大量ハ血尿ヲ起スニ至ルト云フ
用量 五瓦乃至十五瓦ヲ與フ

酒石酸鐵刺篤亞斯里酒酸加 *ferri tartaratum*

性狀 菲薄透映赤褐色ノ小葉片ニシテ僅微ノ引濕性ヲ有シ稍ヤ

甘收欽味ヲ具フ而シテ水ニ溶解スルモ酒精ニ溶解スルハ甚ハタ僅少ナリトス

製法 重炭酸刺篤亞斯溶液中ニ過酸化鐵溶液ヲ注加シテ製ス
生理的及醫治的効用 本品ノ効力ハ鐵製劑中最モ弱キ者ニシテ又他品ニ比スレバ其便秘ヲ將來スルノ度甚ハタ輕シ故ニ醫治上ニ於テハ鐵劑ヲ要スルモ腸ノ秘結ヲ避ク可キ欲望ノ相存セル時ニ方リテ撰用ス外用ニハ鐵劑ノ効ヲ要スル者ニ一弓乃至二弓ヲ浴湯ニ投シテ用ヘタリ
用量 五瓦乃至十瓦ヲ溶液トシテ用ユ

格魯兒諸母尼亞鐵 *ammonium chloratum ferratum*

性狀 結晶性ノ橙色粉ニシテ苛烈ノ刺戟味ヲ有シ水ニハ極ク溶解セリ下記ノ製法ニ據リテ生セル本鐵鹽ハ二五ヘルセントノ純鐵ヲ含有ス

製法 一半格魯兒化鐵溶液中ニ其重量ニ對スル五分一ノ格魯兒
 諸母紐膜ヲ混和セシメテ製ス
 生理的及醫治的効用 礫砂ト鐵トノ効ヲ併有セリ故ニ醫治上ニ
 於テハ鐵ノ効ニ兼テ氣管枝ノ分泌ヲ亢進セシムル要アルニ方リ
 テ投シ又萎黃病、腺病ニ與フ

用量 日ニ數回一仄半乃至八仄ヲ溶液ト爲シテ用ユ但シ本品ノ
 苛烈味ヲ矯調スルニハ甘草越幾新ヲ配伍ス可シ

磷酸鐵 *ferris phosphas. Fe₂PO₄.*

性狀 石盤樣藍色ヲ帶ズル無形粉ニシテ水ニハ溶解セサルモ酸
 類ニ溶解ス而シテ久時ヲ經レバ綠色ニ變ズ

製法 磷酸曹紐母及ビ醋酸曹紐母ノ混合溶液ヲ以テ硫酸鐵溶液
 ヲ分解セシメ茲ニ生セル沈澱物ヲ濾布上ニ採集シテ頻リニ熱縮
 水ヲ灌注シ其濃注縮水タル既ニ格魯兒化拔留膜ヲ投加スルモ沈

澱ヲ生セサルニ至リテ止メ最後ニ華氏一二〇度ヲ超ヘサル氣温
 ニ於テ之レヲ乾燥セシム可シ

生理的及醫治的効用 鐵劑ノ普通性能ヲ有スル強壯及ビ變質藥
 ナリト雖モ醫治上ニ於テハ往々單純ノ月經不調並ビニ萎黃病ニ
 用ヘ又石灰ヲ配伍シテ佝僂病ニ稱用セル他ニ敢テ廣ク用ユルコ
 無シ但シ或ル人ニ據レハ貪食ヲ制限スルノ能アリト云フ又他ノ
 人ハ本品ノ調製品タル磷酸鐵舍利別一可中殆ニ含ムヲハ惡液
 質ノ狀態ヲ有スル患者ニ用ユルニ著シク其血液ヲ豐饒ナラシム
 ルト云ヘリ然レモ吾人ハ果シテ然ルヤ否ヲ知ラス之レニ反シ燒
 性磷酸鐵 *ferris pyrophosphas.* 十八ハハルセントハ日耳曼ニ於テ大ニ名
 聲ヲ博シ是ハ全ク其効力久時間減損セサル無味ナルト由シタル
 者ニシテ該國ノ醫家ハ非常ノ貧血ニ之レヲ皮下ニ注入セリ
 用量 磷酸鐵ハ九若クハ散劑トシテ三仄乃至十仄同舍利別ハ一

乃乃至二吋燒性磷酸鐵ハ三氏乃至八氏ヲ用ユ

硫酸鐵 Ferrisulphas FeSo₄ + 7H₂O.

性狀 綠藍色ノ結晶体ニシテ收斂味ヲ有シ酒精ニ溶解セサルモ水ニハ溶解シ其水溶液ニ格魯兒拔留膜ヲ加フレバ白色ノ沈澱物ヲ生ズ

製法 稀硫酸中ニ鐵線ヲ投シ熱ヲ加ヘテ溶解シ其未ダ冷ヘサル際濾過シ然ル後結晶セシメテ製出ス但シ濾過セル後直チニ其溶液ヲ再餾酒精ニ注加スレバ結晶セズシテ顆粒ノ形狀ヲ取リテ產出スルモノナリ所謂顆粒狀硫酸鐵是ナリ

生理的及醫治的効用 刺戟收斂強壯ノ効ヲ有スル藥品ナリ而シテ其刺戟作用ハ甚ハタ強大ナラサルモ持長スレハ消化ヲ害シ便秘ヲ發シ過量ハ胃痛惡心嘔吐加之ナラズ胃腸炎ヲ發ス實ニ小兒ハ數吋ノ服用ニ由リテ不幸ニ陥リシトノ例證アリ是ヲ以テ現今

醫治上ニ於テハ強壯藥トシテ胃弱及ビ貧血性月經不調ニ投シ又

收斂劑

此効用ハ前記ノ鐵製トシテ虛性出血慢性粘膜炎加答兒經久

赤痢溶崩發汗等ニ與フル他ニ内用ニ供スルヲ稀レナリトス然レハ外用ニハ局所藥トシテ弱腐蝕ノ目的ヲ以テ諸多ノ惡性潰瘍ニ貼シ收斂ノ目的ヲ以テ毛細管出血ニ貼シ或ハ過饒ノ分泌ヲ省減センカ爲メニ注射料トシテ後淋白帶下等ニ用ヘタリ又或ル人ハ其溶液ヲ丹毒ニ塗布スルヲ稱贊セリ

用量 丸劑トシテ一氏乃至五氏ヲ用ユ

過格魯兒鐵 Ferris perchloridum, Fe₂Cl₁₂H₂O.

性狀 類褐色或ハ橙黃色ノ結晶塊ニシテ強收斂味ヲ有シ非常ニ濕氣ヲ引攝スル性ヲ具ス而シテ水及ビ再餾酒精ニ極ク溶解ス製法 過酸化鐵ニ鹽酸ヲ加ヘ熱ノ援助ニ依リテ飽和セシメタル後少ク靜定シ是ニ於テ其清澄液ヲ傾瀉シ且ツ濃稠ナラシムレ

パ茲ニ結晶固結塊ヲ形成ス可シ今ヤ漉過ニ依リテ此結塊ヲ母液
 ヨリ分離セシメ以テ之レヲ多孔磚上ニ載セ硝子鍾ヲ覆フテ速カ
 ニ乾燥セシメ然ル後直チニ充分乾燥セル有栓瓶中ニ移シ固封シ
 テ貯藏ス可シ
 生理的及醫治的効用 鐵劑一般ノ効用ヲ有スル他ニ強收斂、腐蝕
 ノ力徳ヲ具ヘリ故ニ其溶液少許ヲ取ルモ既ニ口腔ニ収斂ノ味ヲ
 呈シ胃腸ニ強収縮ノ感ヲ起ス若シ大量ヲ服スレバ劇烈ノ胃腹炎
 ヲ發スルニ至ル醫治上ニ於テハ溶液又ハ丁幾ト爲シテ諸多ノ出
 血症ニ内服外用共ニ稱贊ヲ以テ採用ス則チ其稀釋液ニ浸セルリ
 ントラ取リテ出血部ニ壓貼スル時ハ速カニ止血スルヲ認ム蓋シ
 斯ル止血作用ハ血管口圍ニ蛋白質ノ凝結ヲ生ズルニ因ラズシテ
 全ク血管筋膜ニ致ス收縮ニ基クモノトス又本品カ有セル腐蝕性
 ハ一ニ格魯兒ヲ發生シテ以テ間接ニ酸化作用ヲ逞フスルニ基ク

リ是ヲ以テ本液ヲ注入 例之ハ動脈瘤、靜脈怒張スルニ臨ムテハ常
 ニ戒心ヲ要セリ加之ナラズ猶ホ發霧器ヲ使用シテ肺出血ニ吸入
 セシムル時モ然リトス
 敏都氏ニ據レバ内服藥トシテ消化機道ノ諸出血例之ハ胃潰瘍、腸
 潰瘍 殊ニ腸壁扶斯等ニハ大効ヲ奏スト雖凡他ノ遠隔臟器ニ發セ
 ル出血ニハ内服ニ因リテ來ル効價タル稍ヤ疑ヒ無キヲ得スト云
 ヘリ又斯篤建氏ニ據レバ本品ハ上記ノ他ニ猶ホ驅煤劑、驅瘰藥タ
 ル効徳ヲ有セリト云フ嘗テ末建實氏ハ煤毒性喉頭狹窄ニ本溶液
 五匹一ノ蒸氣ヲ吸入セシメテ安全ナル効果ヲ得其咳嗽、軋鳴等速
 カニ消失セルヲ實驗セリトノ報告ヲ發セシマアリ又或ル人ハ聲
 狀贅腫ニ貼用セルニ當ニ出血ヲ遏止シ得タルノミナラズ猶ホ能
 ク根治ノ偉効ヲ奏セルヲ發見セリト云フ其他英國ニ於テハ本品
 ヲ常ニ左記ノ製劑ニ調製シ強壯劑トシテ蛋白尿、丹毒及ビ諸多ノ

急性病回復期ニ投與セリ

強過格魯兒鐵液稀硫酸中ニ鐵線ヲ溶解シ然ル後硝酸ヲ加ヘ 服ニハ三m乃至十mヲ用ユ然レモ主ニ収斂劑止血劑トシテ外用ニ供セリ

過格魯兒鐵液強格魯兒鐵液一彬蒸餾水三彬ヨリ 內服ニハ十m乃至三十mヲ用ユ但シ米國局方ニ規定スル者ハ異重一三五五ニシテ內服ニハ二m乃至五mヲ用ヘリ

過格魯兒鐵丁鹽強格魯兒鐵液一彬再 內服ニハ十m乃至三十mヲ用ユ

苦味劑 amara.

凡ソ苦味劑ノ意義ニ限界ヲ劃立シテ斯篤里幾尼涅規尼涅等ノ藥物ヲ撤去シ以テ其常時ノ用量ニ因リテ發起セル醫治的作用ヲ論究スル時ハ該作用タル獨リ胃腸ニ止マルモノタルヤ甚ハタ明カ

ナルカ如シ夫レ然リ而シテ苦味劑ハ少量ニ在リテハ飢餓ノ感覺トナリテ現出スル一種ノ局處刺戟ヲ生シ隨ツテ茲ニ唾液及ビ他ノ消化液ノ分泌増加ヲ提擲スルヤ疑ヒヲ容レズ然レモ健康動物之レカ服用ニ依リテ果シテ百篇篇濕ノ形成ヲ促進シ 大量ハ反對得ルヤ否ヤ吾人ハ未タ實驗上ノ証蹟ヲ得サルナリ

ノ作用ヲ有スルモノニシテ常ニ胃粘膜ノ病的刺戟ヲ將來スルヤ亦タ確乎タル事實ナリ要スルニ苦味劑ハ異常ノ醱酵作用殊ニ此有形酵母ノ相現存セ ヲ制御シ隨ツテ胃中ニ非常ノ酸ヲ產生スルルニ因リテ發起ス

ヨリ來ル諸障害ヲ驅ルノ力徳ヲ具フルモノトス實ニ苦味成分ノ腸内ニ淹滯スル時間愈々久時ニ瀰ル時ハ其奏効モ亦タ倍々顯著ナルモノナリ是ヲ以テ醫治上ニ於テハ壹ラ經久ノ消化機衰弱ニ與ヘテ其食思ヲ振興セシメ一身ノ榮養ヲ佳良ニシ以テ新陳代謝ノ機能ヲ活潑ナラシメタリ加之ナラズ又吾人ハ苦味劑ハ酸類ニ比スレバ久時間服用セシメ得ラル、利益アルヲ確認セリ豈ニ有

爲ノ藥劑ナラズヤ

睡菜葉 *folia trifolii fibrini*

性狀 睡菜葉ハ龍膽科ニ屬スル迷尼安の斯篤里保利亞多ノ葉ニシテ其葉中ニハ甚ハタ苦キ迷尼安陳ト稱スル無定型ノ糖元質ヲ含メリ

生理的及醫治的効用 本品ハ日耳曼ニ於テ用ユル所ノ苦味劑普通ノ効ヲ有スル一藥ニシテ其小量ハ食慾ヲ増進セリ然レモ大量ハ嘔吐下利ヲ來スノ虞アリ醫治上ニ於テハ衰弱性不消化胃ノ酸敗及ビ他ノ無熱性胃病ニ投ス

用量 睡菜葉ハ半匁乃至三匁ヲ六匁ノ水ニ浸出或ハ煎出シテ一回一食匙ヲ與フ然レモ日耳曼ニ於テハ多クハ一回ニ睡菜越幾斯八匁乃至十六匁ヲ丸ト爲シテ用ヘリ

健質亞那根 *radix gentianae*

性狀 龍膽科ナル健質亞那の流的亞アルプス山ニ根基ニシテ往々捻振シ且ツ縮皺ヲ現ハシ或ハ密接セル環輪ヲ繞ラス而シテ其長サハ數應ニ亘リ厚サハ半應ヨリ一應ニ至ルノ差アリ外部ハ褐色内部ハ黃色ヲ帶ビ味ハ初メ僅カニ甘キモ後ニハ甚ハガ苦シ分拆スルニ健質亞仁ト稱スル苦味中性ノ黃色結晶物脂肪物有香揮發油綠色固性油游離有機酸糖分澱澱等ヲ含メリ

生理的及醫治的効用 拔群ノ苦味強壯藥ニシテ其小量ヲ服スレバ食慾ヲ振興シ血壓ヲ旺盛ニシ頭部ニ温暖ノ感覺ヲ起サシム然レモ大量ハ頭痛惡心加之ナラズ嘔吐ヲ發スルニ至ラシム醫治上ニ於テハ主トシテ消化萎靡嗜睡ヲ有セル胃弱ニ投セリ又本品ハ多少殺虫及ビ解熱ノ効力ヲ有セルガ如シ

用量 健質亞那根ハ散丸若クハ浸劑トシテ十匁乃至三十匁ヲ用ヘ健質亞那越幾斯ハ溶液若クハ丸劑トシテ三匁乃至十匁ヲ用ヘ

健質亞那丁幾ハ半ヲ乃至二ヲ用ユ可シ

括矢亞木 *Lignum quassia.*

性狀 苦白木科ニ属スル括矢亞、亞麻刺ノ木片ニシテ類白色ヲ帶ビ劇烈ノ苦味ヲ有ス其主効分ハ蠅族ヲ毒殺スル力甚ハダ強キ括矢印ト稱スル甚ハダ苦キ中性結晶体ニシテ其他ニ猶ホ護謨、揮發油ノ痕跡ヲ含メリ

生理的及醫治的効用 有力ノ純苦味強壯藥ニシテ人身体ニ於テハ大量ハ眩暈昏書等ヲ起スモ常量ハ苦味劑一般ノ効ヲ奏セリ故ニ醫治上ニ於テハ消化器ノ衰弱ニ基因セル胃弱ニ與ヘ又厭食患者ニ投シテ食氣ヲ充進セシメタリ其他絲狀虫殺劑トシテ其浸劑ヲ灌腸スルコトアリ

用量 浸劑ハ括矢亞木片六十片ヲ取り半時間冷熱一乃二汚ヲ用ヘ括矢亞越幾斯ハ丸劑トシテ三片乃至五片ヲ用ヘ括矢亞丁

幾ハ半汚乃至二汚ヲ用ユ

格倫僕根 *Radix Columbae.*

性狀 東部亞非利加ニ産スル所ノ防已科ニ属セル箇加流斯、巴爾麻、丟斯ト稱スル蔓草ノ根ヲ横割シテ乾セル圓形若クハ楕圓形扁平片ナリ各片ノ直徑ハ殆ント二應ニシテ其厚徑ハ二線ヨリ四線ニ至ル中央ハ軟カニシテ且ツ薄ク而シテ綠黄色ヲ帶ビ味ヒ甚ハダ苦シ本煎汁ヲ冷却シテ之レニ沃陳溶液ヲ加フレバ黑色ニ變シ分析スルニ加蘭並ト稱スル中性苦味結晶体ト澱粉、揮發油、護謨、蠟質ヲ含メリ

生理的及醫治的効用 苦味強壯ノ効ヲ有スル藥物ニシテ^{取能ク}具ヘ消化ヲ催進セリ故ニ醫治上ニ於テハ消化力缺乏、刺衝機減衰、分泌減損ヲ有スル胃弱ニ稱用シ又下利、赤痢ノ高進期ニ投シテ良効ヲ収メリ又^{能ク}厭衝及ビ器質的疾患ニ關係セザル嘔吐ニ用ヘテ其

吐逆ヲ制止セリ蓋シ斯ル鎮吐ノ効ハ僅カニ鎮靖ノ性能ヲ有スル
加蘭並ニ歸スルモノトス
用量 拾倫僕末ハ十氏乃至三十氏同越幾斯ハ二氏乃至十氏同丁
幾ハ半匁乃至二匁ヲ用ユ

依蘭苔 Cetraria.

性狀 歐洲ノ北部ニ生スル所ノ地衣科ニ屬スル攝篤刺里亞依斯
蘭實加ト稱スル蘇苔ナリ該苔ハ軟骨様ノ瓣裂セル葉狀聚胞体ニ
シテ其瓣ハ捲縮シ帶褐白色下面ハ若キ呈シ其味ハ苦シ而シテ本
品ノ強煎汁ハ冷却スルニ隨ツテ凝膠スルニ至ル分析スルニ里歇
仁メーリング氏ニ據レバ此者ハ肝臟ニ於ケルグリコルゲンノ量ヲ増スト云ヘリト稱スル一種ノ澱粉質
ト攝篤刺林ト稱スル苦味質トヲ含メリ
生理的及醫治的効用 弱強壯ノ効ヲ有スル他ニ榮養ノ性能ヲ具
フ蓋シ醫治上ニ於テハ往時特效藥トシテ肺癆慢性氣管枝加答兒

ニ襲用セシト雖モ吾人ハ其効價タル果シテ今日ニ至ルモ噴々々
ル名聲ヲ維持スルニ足ルヤ否ヤヲ疑ヒリ然レモ慢性下利赤痢胃
弱瘧疾ニハ効徳アルヲ實驗セリ
用量 半匁乃至一匁ヲ煎劑又ハ浸劑トシテ用ユ

葛斯加利爾刺皮 Cortex Cascariiae.

性狀 東印度島嶼ニ産スル大戟科中ノ灌木ナル拘魯頰以有底里
亞ノ齶管狀皮ニシテ二乃至三應ノ長サト二乃至五線ノ直徑トヲ
有シ縱横ノ紋理ヲ呈シ暗褐色ヲ帶ビ温苦味ヲ具フ而シテ之レヲ
燃燒スレバ馨香ヲ放ツ分析スレバ葛斯加利爾林ト稱スル中性苦
味結晶物ノ他ニ鞣酸華爾斯揮發油護謨等ヲ含メリ
生理的及醫治的効用 芳香強壯ノ効ヲ有スル藥物ニシテ其小量
ハ大ニ食慾ヲ催進セシム然レモ大量ハ惡心嘔吐頭痛ヲ發スルノ
虞アリ醫治上ニ於テハ主ニ他ノ強壯藥ニ配伍シテ慢性下利胃弱

ニ投ス但シ往時ハ解熱ノ効アリトシテ間歇熱ニ用ヘタリシモ敢テ効績無カリシカ如シ
 用量 二十氏乃至六十氏ヲ散劑若クハ浸劑トシテ用ユ又丁幾ハ一匁乃至二匁ヲ用ヘリ

忽布腺 *Glandulae lupuli.*

性狀 本腺ハ本植物ニ屬スノ果本ヨリ採取セル腺ニシテ帶黃褐色均等ナラサル粗粉ヲナシ新鮮ナルモノハ粘着性ヲ有ス顯微鏡下ニ照檢スレバ略ボ梳形ヲ爲シ多角性ノ細胞ヨリ成リ著シク穹窿セル蓋被ヲ以テ覆ハル而シテ新鮮品ハ芳香ト苦味トヲ有ス其効分ハ結晶ニ易キ苦味酸ト揮發性忽布油ナリ
 生理的及醫治的効用 其小量ハ頗ル食慾ヲ増進スルヲ以テ健胃劑トシテ應用スル他ニ猶ホ生殖器上ニ多少特異ノ作用ヲ及ボス
 麻醉藥 益シテ輸入スレハ猶ホ諸多ノ揮發油ニ基クモノニシテ其大量ヲ血中ニ輸入スレハ猶ホ諸多ノ揮發油ニ於ケルカ如ク純麻

ヲ將來スルヤナリトシテ從來一般ニ襲用セリ則チ病的ニ嬌慾充疑ヒテ容レヌナリトシテ從來一般ニ襲用セリ則チ病的ニ嬌慾充進スル者及ビ頻リニ陰莖勃起スル者ニ用ヒテ大効ヲ得タリ加之ナラズ催眠藥トシテ不眠症、神經興奮症、酒客譫妄ニ投與セリ
 用量 忽布腺ハ散劑若クハ丸藥トシテ三氏乃至十五氏ヲ用ヘ同越幾斯ハ五氏乃至十五氏ヲ用ユ

蒲公英根 *radix taraxaci.*

性狀 本品ハ聚成花科ニ屬スルモノニシテ其新鮮根ハ紐狀ヲ爲シ外部ハ暗褐色ニシテ内部ハ白色ナリ而シテ軟ク脆破ス且ツ又苦味ヲ有スル無臭ノ乳汁樣液汁ヲ滲出ス此液ハ空氣ニ曝露スレバ較ヤ蒼白色トナル但シ本根ハ十月ヨリ二月ニ至ル間ニ採取スルヲ可トス分柝スルニ多刺幾佐矢涅ト稱スル苦味越幾斯ノ他ニ滿尼篤、華爾斯、糖分、護膜ヲ含メリ
 生理的及醫治的効用 本品ヲ較ヤ久ク用ユル時ハ胆汁ノ分泌ヲ

鼓舞シ、腸管ノ運動平常ニ復シ且ツ食慾大ニ改善スルニ至ル是ヲ以テ醫治上ニ於テハ黃疸、肝臟充血、及ヒ胆汁分泌缺乏ヲ兼有セル胃弱ニ投セリ又本品ハ利尿ノ効ヲ有スト云ヘリ

用量 本品ハ實體ヲ用ユルコト無ク多クハ越幾ストシテ五匁乃至二十匁ヲ用ユ又細剉蒲公英根一匁蒸餾水一彬ヲ取リ十分時間煮沸セル後漉過シテ得タル煎汁二匁乃至四匁ヲ用ユ

橙皮 *Cortex fructus aurantii*

性狀 成熟セル橙實ノ外皮内皮ヲ剝除ヲ乾燥セルモノニシテ外面ハ類褐色内面ハ白色ヲ呈シ佳快ノ香氣ト芳香性苦味トヲ具フ而シテ本皮ハ苦味分ト揮發油トヲ含メリ

生理的及醫治的効用 健胃強壯ノ効ヲ有ス故ニ醫治上ニ於テハ胃痛、胃弱ニ用ヘ又間歇熱、癩痢ニ與ヘリ

用量 橙皮ハ散末トシテ十五匁乃至三十匁同浸劑橙皮半匁、蒸餾水十匁ヲ取

浸リ十五分時間ハ一匁乃至二匁同丁幾橙皮二匁、酒精一彬ヲ取リ七
 浸出ス可シ
 ハ一匁乃至三匁同舍利別橙皮七匁、酒精一彬、蒸餾水十匁ヲ取
 ス可シ

肝油 *Oleum morrhuae*

性狀 大口魚及ビ同族ノ肝臟ヨリ製出セル黃黄色油樣ノ液ニシテ僅カニ魚樣ノ臭味ヲ有シ微酸性ヲ徵ス試ミニ本油數滴ヲ磁板上ニ滴シ之レニ硫酸ヲ滴下スルニ藍色トナルヲ認ム但シ該色ハ速カニ黄色若クハ褐赤色ニ變スルモノトス而シテ肝油ハ其主ナル成分タル油酸ノ俱利設里度ノ他ニ猶ホ巴爾密丁酸及ビ斯底亞林酸ノ俱利設里度並ビニ不快臭ヲ有セル諸多ノ揮發脂肪酸、胆汁成分加之ナラズ沃陳及ビ臭素複合物ヲ含メリ

製法 可成的新鮮ノ大口魚ヲ撰擇シテ其肝臟ヲ截割シ冷水ヲ以テ二三回洗滌セル後華氏一八〇度ヲ超ヘサル蒸氣ニ曝露スル時

ハ油液ハ茲ニ溶出ス所謂清澄肝油是レナリ又清澄油ヲ製出セル
 殘滓ニ更ラニ漸々高度ノ熱ヲ加ヘテ壓搾スレバ再ビ褐色油ヲ得
 可シ所謂褐色肝油是レナリ
 生理的及醫治的効用 本品ノ作用タル殊ニ前以テ胃弱ノ傾向ヲ
 有スル者ニ其大量ヲ與フレバ消化ヲ害スルヲ幾ント他ノ脂肪油
 ニ髣髴セリ然レモ諸多ノ脂肪油中最モ緩性ノ甘扁桃油ヨリモ害
 ヲ及ボスヲ僅微ナルハ實際上吾人ノ認定セル所ナリ實ニ肝油タ
 ル胃腑能ク之レニ堪ヘ且ツ同化スルヲ得ルモノト爲ハ身体ノ植
 物官能ヲ改良スルヤ固トヨリ至大ナル可シ而シテ吸收ノ迅速ナ
 ルハ其一大原因ナリト信セリ蓋シ斯ル吸收ノ迅速ナルハナウマ
 ノ氏ニ據レバ一ニ肝油中ニ存スル胆汁成分ニ基クト云ヘブハ
 イム氏ニ據レバ游離脂肪酸カ具フル特有ノ性質ニ因ルト云ヘリ
 要スルニ游離脂肪酸ハ容易ニ溶解ス可キ石鹼ヲ形成センカ爲メ

ニ亞兒加里性腸分泌物ト抱合スル後ハ先ツ茲ニ俱利設里度ノ細
 分ヲ促シ以テ其吸收ヲ容易ナラシメ且ツ自己モ亦タ輒ク吸收セ
 ラル、カ故ニ隨ツテ身體ハ消化ノ働作ニ因リテ生スル努力ノ一
 部ヲ暗々裡ニ節減シ得ラル、モノトス是ヲ以テ肝油ハ胃液ノ分
 泌欠乏ヲ兼ヌル虛弱者ニハ偉勳大効ノ一品ト云ハザルヲ得ズ
 醫治上ニ於テハ諸般ノ慢性營養不良ヲ改良セント欲スルニ方リ
 テ撰用セララル然レモ胃腑ニ障害アル者及ビ幼稚ノ患者胃弱ヲ生
 アルニハ須ラク禁戒ス可シ又夏時ハ一般ニ内用ニ堪ヘサルモ
 ノトス吾人ノ經驗ニ據ルニ初期ノ佝僂病、骨潰瘍、腺病、痛風ニハ甚
 ハダ有効ナルヲ證セリ其他癆瘵ニハ非常ノ偉勳ヲ奏スルハ一般
 ニ是認スル所ナリ
 用量 一日二乃至三次一茶匙ヨリ一食匙ヲ温乳、咖啡、麥酒、干薑酒
 若クハ純水ニ泛ベテ與フ可シ而シテ其初メハ小量ヲ與ヘ患者其

味ヲ厭嫌スルノ度減スルニ隨ツテ漸次其量ヲ増加シ且ツ時々數日間休服セシムルヲ可トス

百弗矢涅 *pepsin.*

性狀 哺乳獸ノ胃汁消化成分ニシテ微黃褐色ノ粉末ナリ而シテ敢テ不快ナラサル微臭ト微亞兒加里味トヲ有シ毫モ腐敗ノ徵候ヲ示ス₁無シ水及ビ酒精ニ輒ク溶解シ華氏一二〇度ノ温ニ於テ分解シ其消化ノ性質ヲ喪失ス

製法 羊豚若クハ犢牛ノ胃粘膜ヲ華氏六〇度ノ温ヲ有セル水ニ投シ之レニ中性醋酸鉛ヲ加ヘテ消化セシメ然ル後硫化水素ヲ用ヘテ鉛分ヲ沈澱セシム可シ是ニ於テ更ラニ該液ヲ取り華氏一三度ヲ超ヘサル温ニ於テ蒸發セシムレバ百弗矢涅ハ自カラ現出スルニ至ルモノトス

生理的及醫治的効用 百弗矢涅ハ酸類殊ニ鹽酸ニ逢フテ蛋白質

ヲ百弗篤涅ニ轉化スルノ特性ヲ具備ス故ニ醫治上ニ於テハ内服藥トシテ諸般ノ消化不良殊ニ慢性胃加答兒ニ汎用セリ齒科ニ於テハ外用ニ供用ス彼ノオークレ₁、コーレス氏ハ本品ハ既ニ化膿セル齒髓ヲシテ健全ノ状態ニ復故セシムル能力ヲ有セリトシテ大ニ稱用セリ則チ同氏ハ三日毎ニ新鮮品ヲ取り之レニ二₁ベルセント₁ノ鹽酸ヲ含メル水ヲ加ヘテ糊狀ト爲シ以テ齶腔ニ挿入シ蠟ヲ用ヘテ封鎖スルヲ常法ト爲セリ實ニ二三回ノ貼用ヲ反復スル時ハ嫌惡ス可キ分泌ハ茲ニ絶止シテ其齒髓ハ健全ノ状態ヲ得死壞部ハ終ニ消滅スルニ至ルト云ヘリ又ドクトル、アルケイウヒ₁氏ハ曾テ百弗矢涅ノ齒髓ニ於ケル作用ヲ實驗シテ其要領ヲ報告セリ則チ左ノ如シ

抑モ百弗矢涅小量_{分三十五}ヲ取り之レヲ齒髓ニ貼スルヤ其貼付點ニ接シ忽チ顯著ノ分界線ニ依リテ健康部ヲ分割スル所ノ充血_{充該}

血ハ漸次進ムテ炎ヲ提撕スルヲ認ムルニ至ル可シ而シテ血球ハ
 性暗赤色ニ變ス。破烈セズト雖凡血球素ハ濃稠トナリテ其色甚ハタ深キヲ致シ蛋
 白質モ亦タ凝泣ヲ將來スルヲ認ム尙シ又其大量十四分ヲ用ユル
 時ハ髓内ヲ通過セル血管及ビ神經ノ脂肪變性ヲ生スルニ至ル蓋
 シ此際往々發起セル齒膜炎ハ百弗矢涅ノ直達作用ニ因ルニ非ラ
 ズシテ寧ロ齒膜ノ分派充血ニ基ツクモノトス又本品ハ象牙質上
 ニハ何等ノ作用ヲモ及ボスヲ無キモノナリト云ヘリ
 最後ニ再ビ同氏ハ本品ノ貼用ハ敢テ至急ヲ要セザル諸症ニ適用
 ス可キモノニシテ殊ニ(第一)根管孔至大ナリト豫定セラレタル幼
 稚者ノ齶齒又第二亞硫酸ノ貼用ヲ避ケサル可カラサル人ノ齶齒
 及ビ(第三)齶腔ノ位置タル深在ニシテ其腔縁ハ齒齦平面下ニ在ル
 齶齒ニ適用セリト云ヘリ
 用量 内服ニハ散丸若クハ溶劑トシテ每食後直チニ五氏乃至十

五氏ヲ與フ

第十六章 緩和劑

emollients.

從來本章中ニ編入セラレタル藥劑ノ惣數タル頗ル多ク其生理的
 性能ノ異同ニ隨ツテ更ラニ數種ニ分別セリト雖凡今吾人ハ三種
 ニ大別シ第一種ニハ粉碎シテ水ヲ和シ攪拌スル時ハ自カラ眞個
 ノ乳劑ヲ化生スル所ノ子實ヲ編入シ第二種ニハ單味又ハ乳化劑
 ト爲シテ使用セラル、所ノ毫モ刺戟成分ヲ含有セザル脂肪油ヲ
 算入シ第三種ニハ水中ニ浸漬スルカ將タ又煮沸スル時ハ其含有
 セル護膜ノ爲メニ膨脹ヲ將來スル所ノ大數ノ植物ヲ記入セリ而
 シテ吾人ハ今此等物体ヲ取り適宜ノ形狀ニ調製シ以テ皮膚咽頭
 結膜等ノ如キ直チニ目撃セラル、部位ニ發起セル癩衝面ニ貼用

スルヤ此者タル茲ニ一種ノ保護膜ヲ造成スルカ故ニ異物ノ爲メニ患部ノ神經上ニ被ムリタル劇烈ノ刺戟ハ必ラズ速カニ輕減セラル、ヲ認メタリ是ヲ以テ之レヲ觀レハ内部ノ組織ト雖モ其造構相同フセルニ於テハ此等物体ノ効ヲ奏スルヤ敢テ淺在部ニ於ケル時ト異ナルコト無カル可シ實ニ然リ然ルカ故ニ緩和劑ハ消化呼吸、泌尿道ノ癒療法上ニ非常ノ價值ヲ有スルモノトス

抑モ緩和劑ノ消化道ニ於ケル醫治的効用タル甚ハク顯著ナルモノニシテ例之其粘膜タル加答兒ノ爲メニ上皮ノ剝脫ヲ來スヤ茲ニ產生セル消化分泌物ノ爲メニ絶ヘズ劇烈ノ刺戟交々相發起スルヨリ蠕動機大ニ激發シテ疼痛ヲ誘起シ且ツ腸内容物ハ未消化ノ状態ヲ取テ速カニ排除セラル、際ニ於テ宜シク扁桃乳劑若クハ沙列布煎汁ヲ投與セバ該症狀ハ全ク緩解スルヲ得ルカ如キ是レナリ而シテ斯ル緩解ハ發病粘膜面上ニ上記ノ乳劑煎汁カ形成

セル保護膜ニ基因セルモノト考定スルヨリ他ニ論意之レ無カル可シト信ス

氣道ノ疾患ニ於ケル緩和劑ノ醫治的効用モ亦タ較ヤ上記ノ論意ニ適合スル所アルカ故ニ吾人ハ一言以テ喉頭炎氣管枝炎ニ乳劑及ビ同等藥ヲ崇拜スル大數ノ民心ニ抵抗シ難キヲ知レリ實ニ緩和劑ヲ服スルヤ口腔ヨリ胃腑ニ通過スルニ方リテ其一定量ハ咽頭ヨリ喉頭上部ニ達スル其周壁ニ附着スルハ疑ヒテ容レサル可ク而シテ附着セル一定量ハ夫ノ喉頭及ビ氣管枝炎ヲ誘發スルヲ以テ常事トスル所ノ此部ノ疾患ニ起ル自覺的感覚ヲ輕減シ因リテ以テ一時咳嗽ノ傾向ヲ鎮靜セシムルヲ得ルモノナリ然リト雖モ其大半ハ消化道ニ入り血中ニ吸收セラル、後氣道ニ達シテ其効徳ヲ發表スルモノトス但シ茲ニ勢力ヲ有スル大異議アリ曰ク緩和劑中ノ多數タル其腸管ニ因リテ吸收セラル、者甚ハダ鮮ク

或ハ全ク吸收セラレサル者アリ縱シ一步ヲ讓リテ其極小量ハ眞ニ吸收セラレ、ト假定スルモ其化學的複合物ヲ稽查スル時ハ何人ト雖モ此小量ハ毫モ變化ヲ被ラズシテ能ク氣道ノ神經及ビ粘膜ニ達ス可シト斷言スルヲ躊躇ス可シ然リ脂肪油ハ吸收セラレ下雖モ血液循環道ヲ經過セル後ニ至ルモ猶ホ能ク局處緩和ノ作用ヲ維持ス可ト信シ難キヲ奈何ニセン是ヲ以テ之レヲ觀レバ新陳代謝ノ妙機寸時モ間斷セサル動物体ニ發起セル斯ル緩和ノ顯像ヲシテ凡ソ血中ヲ通過シ稀薄ノ状態ヲ取リテ擴布スル時ハ一般ニ毫モ効力ヲ奏スルヲ無キ所ノ此等ノ物質カ提撕セル結果トシテ論定スルハ甚ハタ妄誕ナリト説明スルモ敢テ失當ニアラザル可シト然レモ粘滑劑ヲ服スル時ハ多量ノ氣管枝分泌物ヲ生シ以テ該粘膜ノ病的ニ乾燥セル者ニ發スル咳嗽刺戟ヲ緩解シ且ツ嘔ク粘痰ヲ咯出セシムルニ至ルトノ事實アルニアラズヤ

其他泌尿器上ニ於ケル緩和劑ノ効用モ上記ノ論旨ニ異ナラズ方今猶モ腎臟或ハ輸尿道ニ於ケル諸種ノ瘀衝ニ扁桃乳及ビ亞麻仁浸ヲ用ユルハ一般ニ了知セル所ニシテ是ハ全ク粘膜ノ器械的被膜トナリテ尿ノ刺戟ヲ防護スルニ基クモノトシテ考察セラレタリ然レモ茲ニ善良ノ効績ヲ奏スル所以ハ護膜漿又ハ細分油ノ作用ニ因ラズシテ寧ロ該緩和劑ト共ニ体内ニ攝取セル大量ノ水ト患者カ食慾毀損ノ爲メニ自カラ食物ヲ減却セルトノ二因ニ歸スルモノト論スルヲ以テ眞理ニ近カル可シト信ズ而シテ往日ノ藥局方ニ含有セル緩和劑ノ員數タル甚ハタ饒多ナリシモ方今ハ下記ノ數種ニ過キザルカ如シ

甘扁桃 *Amygdalae dulces.*

性狀 地中海ノ海濱ニ生スル本植物ニ屬スル種子ニシテ其長サ一應餘ノ左右不均等ナル壓扁楕圓形ヲ爲シ其頂端ハ尖銳ニシテ

基端ハ鈍圓ナリ其子皮ハ褐色ニシテ縱皺ヲ帶ビ味ハ緩和油様ニシテ微ニ甘シ試ミニ水ヲ注キテ搗碎スルニ毫モ苦扁桃ノ香氣ヲ放ツト無ク温湯ニ浸セバ容易ニ其子皮ヲ去リ得可シ而シテ其主成分ハイムルシン及ビ脂肪油^油リ^油ト^油純^純精^精ナリナリ生理的及醫治的効用 滋養緩和ノ効ヲ有スル物質ナリ醫治上ハ於テハ獨逸ノ醫家ハ子皮ヲ去リテ粉碎シ之レニ水ヲ加ヘテ研磨シ以テ乳劑ト爲シテ緩和包攝劑ニ供セリ但シ英米ノ醫家ハ甘扁桃合劑ニ水ヲ加ヘテ乳劑化ス^糖ヲ稱用ス又甘扁桃及ビ苦扁桃ヨリ搾出セル扁桃油ヲ緩下劑^{其効ハ腸内ニ産物ニ基ク可シトシテ小兒ニ投シ又消化道ノ局處梗塞症ニ滋養ノ目的ヲ以テ皮下ニ注入セリ然レモ動物ニ就キテ試驗スルニ數日間吸收セラレズシテ毫モ刺戟ヲ起スヲ無ク依然トシテ皮下蜂窠織中ニ存留スルヲ認メタリ}

用量 甘扁桃合劑ハ一芍乃至二芍ヲ用ヘ扁桃油^{緩下劑}ハ一乃至二茶匙ヲ用ユ

亞麻仁 *Semen lini.*

性狀 本品ハ亞麻科ノ一種ナル里奴謨^{宇斯多知私繆謨}ヨリ得タル細小ノ褐色ヲ帶ベル扁平卵圓形ノ種子ナリ其兩面ハ滑澤ニシテ稍ヤ穹隆シ強キ光澤ヲ具ヘ其味ハ油様粘滑ニシテ臭氣ナシ而シテ水ニ軟化スレバ雌卵ニ類スル粘滑塊トナル分析スルニ本品ハ脂肪植物粘液及ビ少量ノ蛋白質ヲ含メリ生理的及醫治的効用 緩和ノ効ヲ有スル物質ニシテ其價額ノ低廉ナルト多量ノ緩和物質ヲ含メルトヲ以テ甘扁桃ニ勝レリトス醫治上ニ於テハ其未搗碎種子ヲ煎出シテ之レヲ内臟粘膜ノ急性炎^{呼吸器、泌尿器}ノ加等^等ニ投シ又赤痢痔疾ノ灌腸劑ニ供ス外用ニハ其粉末ヲ醫布ニ供セリ蓋シ醫布ノ効價タル畢竟其貼用部ニ波及セル

濕温ニ他ナラズ度其茲ニ保有五可キ温度ハ通常華氏一ニ二總ヘテ
 毳布ノ速カニ冷却スルヲ防キ且ツ其敷々交換スル煩ヲ避ケント
 欲セバ宜シク毳布用布片上ニ擴布ス可キ其亞麻仁粉ノ分量ヲシ
 テ僅少ニ失ス可カラズ且ツ又其擴布層ヲシテ必ラズ半應ノ厚サ
 ヲ保タシメサル可カラズ就中先ツ之レヲ油製絹片ニ盛リ更ラニ
 「ラヲナル」若クハ棉布等ノ熱不導體ヲ以テ其全部ヲ包裹スルヲ佳
 トス但シ方今藥舖ニ販賣スル所ノ亞麻仁粉ハ掉出ニ依リテ其中
 ニ含有セル油分ノ大半ヲ抽出セルカ故ニ單純ノ搗碎亞麻仁ニ異
 ナレリ何トナレバ油分ヲ抽出セル該粉ハ濕温ニ曝露スルモ速カ
 ニ惡臭ヲ發セザレバナリ
 又亞麻仁油七弓石炭水八弓ヨリ成ル合劑ハ諸度ノ火傷ニ甚ハタ
 有益ナル一劑ニシテ之レヲ其傷部ニ塗布スレバ能ク患部ヲ保護
 シテ其痛苦ヲ緩解セシム其他亞麻仁油ト硝酸銀液トヨリ成ル合

劑モ亦タ火傷ニ塗布シテ同一ノ効績ヲ收メタリ

橄欖油 Oleum Olivarum

性狀 歐洲南部ニ産スル油樹ノ果實ヨリ搾出セル特異ノ微臭ト
 緩和油様ノ味トヲ有スル淡黃色ノ脂肪油ニシテ其一部分ハ殆
 ト華氏三十六度ノ温ニ於テ氷結シ二分ノ依的兒五分ノ醋酸中ニ
 溶解スルモ亞爾當保兒中ニ溶解スルハ甚ハダ僅少ナリ而シテ其
 殆ント三分二ハ油素ヨリ成リ殘餘ハ主ニ巴兒密丁ト少許ノ斯底
 亞林及ヒ親丁トヨリ成レリ
 生理的及醫治的効用 緩和包攝ノ効ヲ有スルカ故ニ醫治上ニ於
 テハ外用ニハ單味若クハ他ノ包攝藥ニ伍シテ火傷ニ塗布シ或ハ
 有害虫ノ蟻傷毒蛇ノ咬傷及ビ其他ノ皮膚及ビ皮下結組織炎外聽
 道炎ニ塗攝シテ其緊張ヲ弛緩セシメ疼痛ヲ減輕シタリ又腹水全

身水腫ニ其單味ヲ塗擦シテ傳効アリ内服ニハ胆石、腸胃ノ神經痛及至刺戟狀態並ビニ腎臟ノ刺戟狀態ニ投シ或ハ解毒藥トシテ腐蝕藥中毒ニ與ヘリ又其大量ハ緩下ノ効アルヲ以テ産後及ビ腹膜炎等ニ於ケルガ如ク内臟ノ刺戟ヲ回避スルヲ要スル諸症ニ應用モ其其他製藥術上ニ於テ諸般ノ塗擦劑、軟膏及ビ硬膏ノ基質トシテ大ニ本品ヲ使用セリ

用量 單味又ハ乳劑トシテ内服ニハ半汚乃至一汚ヲ與フ可シ

亞刺毘亞護謨 *Acaciae gummi.*

性狀 亞刺毘亞護謨ハ夏日亞非利加ニ産スル各種ノ亞加矢亞樹合歡科ノ幹ヨリ其樹皮ニ施セル人工孔若クハ天然孔ヲ經テ滲出セル液汁ノ乾涸セルモノニシテ亞刺毘亞酸又亞刺並ニト稱ス抱水物質ナリト石灰、苦土、矽質亞斯トノ抱合物ナリ而シテ通例白色若クハ微ニ類黃色ヲ帶アル球形或ハ多稜形塊片ニシテ其外面ハ

龜裂シ破碎面ハ透明ニシテ硝子樣光澤ヲ有シ粉碎スレハ白色ノ粉末トナリ淡泊粘滑ノ味ヲ具ヘ冷水及ヒ温水ニ溶解スルモ酒精依的兒油類ニハ溶解セス

生理的及醫治的効用 緩和包攝ノ効ヲ具フル物質ナリ又腸管内ヲ通過スル際其一部分ハ底保的覆蓋物ヲ構成シテ其粘膜ニ粘着シ以テ反射的ニ蠕動ヲ催起スル腸内容物ノ刺戟ヲ防遮スルカ故ニ止瀉ノ効ヲ有ス但シ其多分ハ糞便ニ混シテ排泄セラレ腸内ニ於テ糖ヲ化生スルハ甚ハダ少量ナルヲ以テ營養品ト爲スニ足ラス又用後其血中ニ吸收セラルルハ甚ハダ僅少ニシテ縱令血中ニ入ルモ速ニ酸化ヲ受クルカ如シ

醫治上ニ於テハ外用ニハ其散末ヲ止血劑トシテ水腫、吮口、衄血等ハ出血面ニ撒布シ濃厚液若クハ乳劑ヲ火傷及ヒ湯液傷ニ塗布シ内服ニハ咽喉炎、腸炎、下利、苛性物中毒砒毒、磷毒、中藥毒等ノ脂ニ投

與又本品ハ牛乳中ノ乾酪質ヲハ其凝塊ト爲リテ沈澱スルヲ妨
碍シ微細片ト爲シテ浮泛セシムルカ故ニ人工ヲ以テ哺育スル嬰
兒ニハ其一吸乳器中ノ牛乳ニ本品一茶匙ヲ加ヘテ服セシムルヲ
最モ佳トス又本品ハ元來吸收セラレ難キカ故ニ他ノ藥物ヲシテ
胃腸内ニ停滯セシメ以テ久時間其局處作用ヲ繼續セシメント欲
スル要アルニ方リテ混和セシメタリ其他製劑術上ニ於テハ大ニ
乳劑、懸劑、錠劑、丸劑ノ使藥ニ應用セリ
用量 散末トシテ二十瓦乃至六十瓦ヲ用ヘ溶液トシテハ水一考
中ニ本品六十瓦ヲ溶和シテ用ヘ乳劑トシテハ本品一分油類四分
水二十四分ヨリ成ルモノヲ用ユ

石松子 *Lycopodium*

性狀 北部及中部歐羅巴、北亞米利加、亞細亞ノ原野ニ産スル本
植物即チ石松ニ屬スルノ結莖八九月ノ候ニハ其中ニ數多ノ微細顆

粒ヲ含ムル小腎臟形芽胞房ヲ成ルモノニシテ石松子ハ則チ其
微細顆粒ナリ此顆粒 脂肪皮膜ヲ被ムルカ故ニ粘滑ノ感アリ顯微
鏡下ニ照檢スルニ何レモ同大ニシテ四角形ヲ呈シ其三面ハ殆
ト扁平ニシテ一面ハ穹窿狀ヲ爲ス然レモ肉眼上ニ於テハ無味無
臭ノ飛動シ易キ微細淡黃色ノ輕キ粉末ニ他ナラズ試ミニ此粉ヲ
水ニ和シテ振盪スレバ水面ニ浮游シ又火焰中ニ散布スレバ微鳴
シ故ニ電粉トテ速カニ燃化セリ而シテ脂肪油、護謨様越幾斯ノ他
ニ猶ホ無効成分ヲ含有セリ
生理的及醫治的効用 鎮靜及ビ鎮痙ノ効ヲ奏スルカ故ニ醫治上
ニ於テハ内服ニハ泌尿器ノ刺戟狀態及ビ尿通困難、尿閉ニ投シ又
呼吸器、消化器ノ疾患ニ與ヘタリ外用ニハ肛圍、鼠蹊、乳房等ニ生ス
ル糜爛性皮膚濕潤 所謂「インフ」並ヒニ濕疹ノ撒布料トシテ十分一酸化
可トスト爲シ又一般ニ丸劑ノ衣ト爲セリ

用量 内服ニハ水及ビ舍利別ニ研和シ振蕩合劑ト爲シテ二十氏乃至一芍ヲ與ス

亞兒答亞根 Radix Althaeae.

性狀 亞兒答亞根ハ暖帶地方ニ園生又ハ野生スル本植物ニ屬スノ其袍層ヲ剝除セル根ニシテ其太サ稍ヤ手指大ニ至ル破碎シ易キ白色ノ長片ナリ此者ハ其中ニ亞斯巴刺銀植物粘液澱粉糖分ヲ含ミ冷水ニ和スレバ淡泊ノ臭味オ有スル透明粘液ヲ爲シ久時貯藏スレバ一種不快ノ味オ呈スルニ至ル但シ汚白色ナル品並ビニ蓄シク木化セル品ハ藥用ニ供ス可カラズ
生理的及醫治的効用 緩和及包攝ノ効ヲ奏スル藥物ナリ故ニ醫治上ニ於テハ水製浸出劑亞兒答亞根一分水十五分乃トシテ尿道加答兒ニ用ヘ又ハ他ノ峻烈藥ノ使藥ニ供セリ民間ニ於テハ從來氣道ノ急性症ニ鎮靜劑トシテ費用セリ

用量 一日一芍乃至二芍ヲ冷浸劑ト爲シテ用ユ

甘草 Radix glycyrrhizae

性狀 甘草ハ其種類二種アリ一ヲ西班牙甘草他ヲ魯西亞甘草ト稱ス二種共ニ皂莢科ニ屬ス英國藥局方ニ記載スル者ハ西班牙甘草四乃至五呎ノ高サナ有シ莖ノ副根ニシテ外部ハ灰褐色ヲ帶ビ草葉色ノ花ナ若クハ植物ナリ内部ハ黄色ヲ呈シ横断面ヲ檢スレバ外皮ト木質其質緻密ニシテ多數ノ髓線アリトハ狹細ノ帶輪ヲ以テ限界セラレ而シテ新鮮根ハ僅カニ刺戟性ヲ帶ブル特異ノ味ト微臭トヲ具フ魯西亞甘草ハ通例其外皮ヲ剝取セル鮮黄色ノ根片ニシテ其質ハ西班牙甘草ニ比スレバ輕鬆ニシテ粉末ト爲シ易キモノナリ分拆スルニ甘草ハ俱利知兒利純ト稱スル一種ノ甘味質ト他ニ糖分澱粉華爾斯亞斯巴刺銀及ビ林檎酸ヲ含メリ
生理的及醫治的効用 緩和ノ効ヲ有スル藥物ナリアプロハイム氏

ニ據レバ其主効分ナル俱利知兒利純タル其小量ハ全ク無効ナル
 モ大量ハ下痢ヲ發シ且ツ其一部分ハ腸ヲ通過スル際分解セラレ
 ト云フ醫治上ニ於テハ緩和ノ目的ヲ以テ粘膜ヲ加答兒性疾患ニ
 投シ民間ニ於テハ祛痰劑トシテ氣管枝加答兒嘔吐ニ與フ但シ方
 今ハ一般ニ不快ノ味ヲ有スル他藥ノ調味劑トシテ應用セリ
 用量 通例甘草ハ九劑散劑トシテ十氏乃至三十氏浸劑トシテ一
 芍乃至四芍ヲ用ヘ甘草越幾斯他藥ノ不快味ヲ掩フカ爲メニ橙皮
 會利別ニ優ル何トナレバ乙者ハ緩ハ斯レ不快味ハ半芍乃至一芍
 ヲ用ユ可シ

沙列布根 *Tubera Salep.*

性狀 沙列布根ハ各種ノ蘭科植物殊ニ千鳥草種族ノ蕪菁形若ク
 ハ類卵圓形分岐セリハ球根ニ本植物ハ二個ノ球根ヲ有シ明年新莖ヲ抽出スル頂
 點ニ老根ノ球根ナリ故ニ此老根球根ハ醫用ニ由テ自カラ得ズ

其開花時或ハ開花後掘採シ沸湯ニ投シテ摩洗シ然ル後乾燥セシ
 メタルモノナリ而シテ其外面ハ稀ヤ粗糙ニシテ淺褐灰色或ハ類黃
 色ヲ帶ビ其味ハ粘液様ニシテ微ニ臭氣アリ分拆スルニ拔會林四
 十五、ハルヘト稱スル抱水炭素物 此者水ニハ溶解セシ膨脹シテ
 造ノ他ニ澱粉植物粘液糖分並ヒニ磷酸鹽及同加兒更母格魯
 兒化合物ヲ含メリ

生理的及醫治的効用 緩和包攝ノ効ヲ具フルカ故ニ醫治上ニ於
 テハ主トシテ本煎汁ニ多少ノ糖ヲ和シテ腸加答兒ニ投シ但シ本
 糖酸ヲ配伍スルハ當テ得タル處方ニ非ラズ何ト又腸窒扶斯ニ於
 ナレハ單ニ温バ拔會林ヲ洗降セシムレバナリ又腸窒扶斯ニ於
 ケルカ如キ腸ノ經久刺戟症ニ飲料トシテ其大ニ稀釋セル煎汁ヲ
 與ヘリ蓋シ小兒ノ下痢ニ本品ヲ處スルヤ吾人ハ本品タル眞個ノ
 滋養性能ヲ有セリト信スルカ如キ誤謬ヲ避ケサルヲ得ス何トナ
 レバ本品ハ百分中儘カニ殆ント廿七、ハルセント、澱粉、五、ハルセ

ントノ蛋白質及ビ「ベルセント」ノ糖分ヲ含ムニ過キサルカ故ニ
 フラグノ既 其煎汁ヲ製スルニ方リテ用ヘタル分量中ニ存スル滋
 養分ノ容量タル實ニ僅微アレバナリ要スルニ本品ハ彼ノ最モ容
 易ニ應用セラル、所ノ亞刺昆亞護謨ニ比シテ果シテ勝ル所アル
 ヤ否ハ未ダ決セザル所ナリ
 用量 一匁乃至一匁半ヲ六匁ノ煎汁ト爲シテ分服セシム

石花菜 Carageen.

性狀 愛爾蘭土^岸 蘇格蘭土等ニ於テ採集セル海藻ニシテ其新
 鮮ナル者ハ膠樣塊ニシテ美麗ナル類黃色紫紅色若クハ類綠色ヲ
 有シ其乾燥セル者ハ軟骨狀ニシテ角質ノ如ク透映シ類黃色ヲ呈
 シ一種固有ノ臭氣ヲ具フ又沸湯ニハ少許ノ植物纖維ヲ遺シテ全
 ク溶解シ其液十分ニ濃厚ナル時ハ冷却スルニ因リテ凝固スルニ
 至ル而シテ此者ハ其中ニ海水中ニ溶解スル鹽類^{沃度及}臭素^及ノ他ニ多

量^量ハトハ十^トフ護謨及ビ膠質^{加刺解}ト稱ス^七ヲ含マリ
 生理的及醫治的効用 其外觀ハ所謂肉越幾斯ニ髣髴タルヲ以テ
 諸多ノ醫家ハ特異ノ滋養性能ヲ有スル者ト看做シ殊ニ小兒少瘦
 削ニ主用セリ又元來緩和ノ効ヲ具フルカ故ニ腸粘膜^ノ刺戟狀態
 ニ應用シ並ビニ呼吸器^{泌尿器}ノ慢性加答兒ニ施用セリ
 用量 四匁ヲ十匁ノ煎汁ト爲シテ用ニ

第十七章 器械的藥劑 Mechanica

凡ソ此分類中ニ編入セラル、藥品ト雖モ軟膏及ビ其原料ノ如キ
 ハ猶ホ一定ノ醫治的効用ヲ具フルカ故ニ今若シ此等ノ物質ヲ取
 リテ諸種ノ腫脹部ニ塗擦摩搓スルヤ大ニ其吸收ヲ鼓舞シ且ツ又
 試ミニ皮膚^ノ刺戟部ニ貼付スレバ速カニ緩解作用ヲ提擲スルハ

吾人ノ常ニ實驗セル所ナリ然リト雖此等ノ物質タル元來他藥ノ其付着ヲ媒固スルノ要アルニ過キサレヲ以テ吾人ハ殊更ニ此章中ニ編入セルモノトス

俱利設林 Glycerinum. $C_3H_5O_3$.

性狀 俱利設林ハ千七百七十九年シウレ氏カ單鉛膏ヲ製スルニ方リテ發見セル三酸性亞爾簡保兒ナリ今脂肪ヲ取リテ之レヲ強熱蒸氣ニ曝露スルヤ該脂肪ハ忽チ水分ヲ攝取シテ俱利設林ト脂肪酸トニ分解スルヲ認ム又水ト亞兒加里鹽基トヲ加ヘテ脂肪ヲ煮沸スル時ニモ同一ノ產物ヲ生セリ然レ此際游離スル酸ハ鹽基溶解セル時ハ石鹼ヲ形成セリ摺ト抱合シ以テ一種ノ物体ヲ造成セリ其他俱利設林ハ脂肪ニ硫酸ヲ和スルニ因リテモ亦タ析出セラルモノトス

俱利設林ハ舍利別ノ稠度ヲ有セル無色透明無臭ノ液ニシテ甘味ヲ

有シ水及ビ亞爾簡保兒ニハ諸比例ヲ以テ隨意ニ溶解ス而シテ水ニ溶解セザル或ハ極メテ僅カニ溶解スル所ノ諸多ノ物体例之ハ硼酸、鞣酸、石炭酸、沒食子酸、亞砒酸、湧刺、篤里涅、規尼涅、硫黃、沃陳、磷ヲバ多少容易ヲ以テ溶解セシムル性ヲ具フ抑モ俱利設林ハ往々利益ヲ以テ尋常一般ノ軟膏ニ代用セラル、ハ願フニ他品中ニ溶解セサル物質ヲシテ能ク溶解セシムル効力ヲ具フルノ他ニ猶ホ乾涸、變敗スル傾向無キヨリ刺戟ヲ將來スル虞毫モ之レ無キニ因ラズンバアラズト信セリ然レモ全ク刺戟性質ヲ具ヘサルニ非ラズ何トナレバ水分ニ對スル親和力甚ハ強大ナルヨリ潰瘍而ニ塗付スルヤ疼痛ヲ惹起スレバナリ又俱利設林ニ澱粉ヲ混和シテ熱ヲ加フレバ速カニ膨脹スル性アルカ故ニ吾人ハ此性ヲ利用シテ英國局方ニ登載セル澱粉俱利設林ヲ製ス則チ該製品ハ八分半中ニ澱粉一分ヲ含有セル透明汁ナリ

吾人の常時實驗する所は然りと雖も此等ノ物質タル元來他藥
ノ其付着ヲ減退スルノ要アルニ過キサルヲ以テ吾人ハ殊更ニ此
章中ニ編入セラルベシトス

俱利設林 Glycerinum. C₁₈H₃₄O₂

性狀 俱利設林ハ千七百七十九年シウレ氏カ單鉛膏ヲ製スルニ
方リテ發見セル三酸性亞糖質保兒ナリ本脂肪ヲ取リテ之レヲ強
熱蒸氣ニ曝露スルヤ該脂肪ハ忽チ水分ヲ攝取シテ俱利設林ト脂
肪酸トニ分解スルヲ露シ又水ト亞兒加里基トヲ加ヘテ脂肪ヲ
煮沸スル時ニ同クノ產物ヲ生ズ然レバ此際游離スル酸ハ強
酸トシテ其時ニ亞兒加里基ト結合シ以テ一種ノ物體ヲ造成
ス其體俱利設林ハ脂肪ノ酸ト和スルニ因テ生ズ亦タ併出ス
ラズモトス

有シ水及ビ亞爾簡保兒ニハ諸比例ヲ以テ隨意ニ溶解ス而シテ水
ニ溶解セザル或ハ極メテ僅カニ溶解スル所ノ諸多ノ物體例之ハ
硼酸、碳酸、石炭酸、沒食子酸、亞砒酸、湧刺篤里涅、規尼涅、硫黃、沃陳、磷ナ
バ多少容易ヲ以テ溶解セシムル性ヲ具フ抑モ俱利設林ハ往々利
益ヲ以テ尋常一般ノ軟膏ニ代用セラル、ハ顧フニ他品中ニ溶解
セサル物質ヲシテ能ク溶解セシムル効力ヲ具フルノ他ニ猶ホ乾
涸、變敗スル傾向無キヨリ刺戟ヲ將來スル虞毫モ之レ無キニ因ラ
ズンバアラズト信セリ然レモ全ク刺戟性質ヲ具ヘサルニ非ラズ
何トナレバ水分ニ對スル親和力甚ハテ強大ナルヨリ潰瘍面ニ塗
付スルヤ疼痛ヲ惹起スレバナリ又俱利設林ニ澱粉ヲ混和シテ熱
ヲ加フレバ速カニ膨脹スル性アルカ故ニ吾人ハ此性ヲ利用シテ
英國局方ニ登載セル澱粉俱利設林ヲ製ス則チ該製品ハ八分半中
ニ澱粉一分ヲ含有セル透明汁ナリ

應用 平等ニ柔軟ナル透明無臭ノ俱利設林^{刺戟面ニ塗付スルニ}ニ適合セル品ハ單味若クハ他藥ヲ配伍シテ皮膚病ノ治療上ニ良
 成績ヲ以テ應用セラル實ニ本品ハ皮膚ノ先天性乾皮症、鱗屑疹ニ
 ハ最モ卓絶ノ塗付藥タリ之レヲ要スルニ醫用ニ供スル俱利設林
 ハ藍色試験紙ヲ以テ試験スルニ毫モ酸性反應ヲ微ス可カラズ又
 臭氣變色ヲ認ム可カラズ且ツ純粹ノ甘味ヲ具ヘサル可カラズ又
 俱利設林ハ依的兒、噶囉叻、樹脂、揮發油、脂肪油ヲ溶解シ能ハサルヲ
 以テ宜シク此等ノ藥物ニ配伍セザルヲ要ス

噶囉叻 Colloid

性狀 依的兒^三彬^十ト再餾酒精^彬十二トノ合液中ニ火綿^彬一ヲ溶解セ
 シメテ製セル所ノ依的兒臭ヲ有セル無色ノ非常ニ燃燒セル液体
 ニシテ空氣ニ曝露スレバ速カニ乾涸シテ透明ノ薄皮膜ヲ形成ス
 而シテ水或ハ再餾酒精ニ溶解セズ

應用 新生創處ニ貼用スル時ハ能ク塵埃及ビ空氣ノ竄入ヲ妨遮
 シテ其癒合ヲ催進シ又丹毒、乳房炎、癩丸炎ニ塗布スル時ハ其發炎
 部ヲ壓抵スルノ能ヲ呈ス加之ナラズ普通ノ綳帶ヲ以テ綳縛シ能
 フサル部位ノ脈管組織ヲ壓迫センカ爲メニ應用シテ貴價ヲ收ム
 其他本品ハ縱令火傷、皮膚病及ビ天然痘ノ膿疱ニ貼用スルハ甚ハ
 ダ稀ナルニモセヨ時トシテ帶狀羅斯ノ小疱ヲ防護シ凍瘡ヲ被覆
 スルニ方リテ大利ヲ收ムルヲアリ而シテ皮膚ヨリ之レヲ剝除セ
 ント欲セバ宜シク醋酸依的兒ヲ塗擦ス可シ何トナレバ本品ハ尋
 常ノ依的兒亞爾簡保兒ニ於ケルヨリモ該液ニハ容易ニ溶解スレ
 バナリ但シ皮膚剝脫面、火傷及ビ創處ノ庇保的被膜トシテハ就中
 彈力噶囉叻^{噶囉叻四十八彬加奈陀拔兒撒}ニ彬^四麻^子油^一彬^ヨ成^ルヲ應用セリ

俱利設林 Vaseline

性狀 石腦油ヲ蒸餾スルニ方リテ生セル黃色ノ殘渣ニ動物炭ヲ

加ヘテ脱色セシメタル白色半透明ノ軟膏樣塊ニシテ依的兒ニハ容易ニ溶解スルモ亞爾箇保兒ニハ甚ハダ僅カニ溶解シ水ニハ溶解スルヲ無ク固性油揮發油ニハ隨意ニ混和シ又俱利設林ニモ混和セリ然レモ水ヲ加フレバ分離スルニ至ル試ミニ本品ニ亞兒加里物ヲ加フルモ石鹼ヲ形成セズ又諸多ノ試藥ニ遇フモ敢テ變化ヲ被ムルヲ無ク空氣ニ曝露スルモ其形狀ヲ變セズ加之ナラズ敗臭ヲモ發スルヲ無シトス

應用 軟膏ノ代料トシテ大ニ應用セラル何トナレバ本品ハ沃陳酸化汞、次醋酸鉛等ヲ變スルノ虞無ケレバナリ又本品ヲ以テ調製セル枸橼酸汞、硝酸汞軟膏ハ久時貯藏スルモ毫モ其佳美ナル檸檬色ヲ喪失スルヲ無シ其他巴拉賓蠟ヲ加ヘテ其稠度ヲ增加セル本品ハ蠟ノ代料ト爲シ得可シ

蜂蜜 mel.

性狀 蜂蜜ハ蜜蜂^{皮翼科無}其新鮮品ハ味ヒ甚ハダ甘ク且ツ清澄透明ニシテ舍利別稠ヲ有スルモ漸次不透明ノ顆粒塊ト爲リ帶黃褐色ニ變ズ精製蜜トハ先ツ蜂蜜五磅ヲ取リ之レヲ重湯煎ニ上セテ濃稠ト爲シ然ル後其未ダ冷ヘサル際豫シメ溫湯ヲ以テ濕セル「フ」ラネル布ニテ漉過セル者ナリ而シテ分析スルニ其中ニ葡萄糖、果糖^{左旋}、醋酸、滿尼篤、蠟質等ヲ含メリ

應用 本品ハ緩和包攝ノ効ヲ具フル物質ニシテ其多量ヲ服スレハ輕下利ヲ發ス但シ醫家ハ主ニ咽喉瘡及ビ亞布答性口腔潰瘍ノ含嗽料ノ一成分ニ供シ又蜂蜜ニ硼酸ヲ混和セル者ヲ亞布答及ビ口腔、齒齦ノ緊痛部ニ塗布セリ

豚脂 Adeps preparatus

性狀 豚乳^{養族}厚皮^{皮料}ノ結締織脂肪及ビ腎臟脂肪ヲ熔融シテ之レヲ取

リ澆過法ニ由リテ精製セル白色柔軟ノ微臭ト緩和味トヲ有スル
脂肪物ナリ而シテ華氏一〇〇度ノ温ニ於テ鎔融シ又依的兒ニ溶
解セリ分析スレバ豚脂ハ殆ント六〇、ペルセントノ油素ヲ含ムモ
ノニシテ其餘ハ巴爾密丁及ビ斯底亞林ナリ

應用 俗間ニ於ハ大ニ婦人乳房ノ腺硬結ヲ軟化減縮セシムル爲
メニ本品ヲ貼用シ又皮膚剝脫ニ貼用セリ然レモ醫家ハ廣ク軟膏
ノ基質ニ供セリ

羊脂 *Sevum praeputium*

性狀 羊ノ結締織脂肪及ビ腎臟脂肪ヲ鎔融シ之レヲ澆過シテ得
タル白色硬固ノ潤滑ナル脂肪ニシテ主ニ斯底亞林ヨリ成リ巴爾
密丁及ビ油素ハ少量ナリ本脂ハ華氏一〇三度ノ温ニ逢フテ鎔解
シ又時ヲ經レバ黃色ニ變シ燥敗シテ惡臭ヲ放テリ

應用 醫治上ニ於テハ皮膚剝脫、梅毒瘡、擦傷等ニ包攝料トシテ大ニ

稱用シ製藥上ニ於テハ諸多ノ硬膏及ビ軟膏ノ原料ニ供セリ

柯々阿酪 *Theobromae oleum*

性狀 熱帶地方ニ産スル底阿貌魯麻、柯々阿ノ果實即チ柯々熱シ
テ搾取セル黃色ノ牛羊脂稠ヲ有セル物質ニシテ緩和爽快ノ香味
ヲ有シ華氏一二二度ニ於テ鎔融ス其主成分ハ斯底亞林、油素及ビ
一種固有ノ脂肪酸ノ俱利設里度ナリ

應用 坐藥及ビ膠球ヲ作ルニ應用ス

鯨腦 *Cetaceum*

性狀 大平洋及ビ印度洋ニ棲息スル大頭鯨ノ頭皮下及ビ頭蓋上
ニ多量ヲ以テ存スル固性ノ脂肪ニシテ其色太タ白ク瑣珠様ノ光
澤ヲ有シ之レニ觸レハ脂肪様ノ感覺ヲ與フル不整塊ナリ其味ハ
緩和ニシテ一種ノ臭氣ヲ放チ之レニ少許ノ亞爾箇保兒ヲ加フレ
ハ碎粉セララル、ニ至ル而シテ水ニハ全ク溶解セサルモ亞爾箇保

兒ニハ僅カニ溶解セリ分析スルニ主トシテ巴爾密丁ト設智兒依的兒トヨリ成レリ

應用 內服ニハ往々聲嘔氣管枝加答兒下利等ニ投與セリト雖モ多クハ軟膏ノ成分ト爲シテ皮膚剝脫傷ニ貼用ス

硬石鹼 Sapo durus.

性狀 阿列襪油ト曹達トヲ以テ製造セル灰白色無臭ノ塊片ニシテ再餾酒精ニ溶解ス

應用 古來本石鹼ヲ內服セシムル時ハ胆汁ノ分泌ヲ催進シ且ツ又門脈枝別ノ血行ヲ増進セシムト云フモ此說ヲ維持スル確證無キカ如シ蓋シ元來制酸解毒ノ効ヲ有スルカ故ニ猶ホ鑛酸中毒酸敗ヲ兼ヌル胃弱ニ投シ或ハ防石藥トシテ尿酸性結石ニ用ヘ或ハ下劑ト爲シ他藥ニ伍シ若クハ灌腸料トシテ頑固ノ便秘ニ應用ス其他外用ニハ驅虫料トシテ疥癬禿瘡濕疹搔痒疹及ビ他ノ皮膚病

ニ貼用ス而シテ內服ノ用量ハ五氏乃至三十氏丸若クハ溶劑ト爲シテナリ齒科ニ於テハ磨齒粉制酸ノ効ヲ有ニ供シ又其酒精ニ溶解シタル者ヲハ石膏模型ノ毀損部ヲ綴合セシムル假漆ニ供ス

軟石鹼 Sapo mallis.

性狀 阿列襪油ト刺篤亞斯トヲ以テ製セル黃綠色ノ無臭物質ニシテ膠質ノ稠度ヲ有シ亞爾箇保兒ニ溶解ス

應用 驅虫料トシテ疥癬及ビ濕疹等ノ慢性皮膚病ニ貼用ス

黃蠟 Cera Flava.

性狀 蜜蜂ノ巢窠ヨリ製出セル黃色塊ニシテ其破碎面ハ顆粒狀ヲ呈シ蜂蜜樣ノ佳香ヲ具フ之レニ觸ルトモ脂肪樣ノ感覺ヲ與フルヲ無ク華氏一四〇度以下ノ温ニ於テハ鎔融セズ冷再餾酒精ニハ敢テ變化ヲ被ムラサルモ底列並油ニハ全然溶解ス又沸湯中ニ投シテ然ル後冷却セシメテ之レニ沃陳ヲ滴下スルニ藍色ニ變ス

ルヲ無シ

應用 主ニ軟膏、硬膏坐藥ヲ調製スルニ採用ス但シ齒科ニ於テハ本品ヲ柔軟其溫度ヲ加フルニハ漸チ以テス而シテ其度タル華氏ト爲シ以テ義齒板模型ヲ像寫スルニ使用シ又其單味或ハ棉花ヲ混セル者ヲバ齒腔内ニ有力藥ヲ錮封スルニ方リテ一過的栓子トシテ供用ス

白蠟 *Cera alba* ハ黃蠟ヲ晒白褪色セシメタル者ニシテ其應用モ亦タ上記ノ黃蠟ニ異ナラズ

備答百兒加 *Isonandra Gutta.*

性狀 蘇門答臘、渤泥及ビ麻刺加半島、新嘉坡近傍ニ産スル伊曾南度刺、備答ト稱スル樹木ヨリ津出スル乳樣液ノ乾涸硬化セル灰色或ハ帶黃褐色角質樣ノ塊片ナリ而シテ稍ヤ撓屈スルヲ得可キモ殆ント彈力ヲ有セズ高度ノ熱ニ逢ヘバ軟化シテ可塑性ヲ受ケ輒

ク鑄型中ニ壓搾セラル、ヲ得又諸多ノ化學的有力物ニ對シテ全ク其侵襲ヲ蒙ムルヲ無シ純亞爾箇保兒依的兒ニハ溶解スルヲ僅少ナルモ嚼囉防ニハ全ク溶解シテ多少濃厚ノ溶液ヲ生ヌ又硫化炭素、揮發油類ニモ溶解セリ

應用 外科家ハ之レヲ熱湯ニ投入シ其柔軟トナルヲ俟チテ骨折ノ副保具ヲ製作スルニ用ヘ齒科ニ於テハ齒齦ノ形狀ヲ模造シ及ビ義齒板ノ模型ヲ像寫スルニ採用スル他ニ猶ホ嚼囉防ニ溶解セラル其溶液ヲ齒髓知覺面ニ塗布シ以テ其齒痛ヲ制止シ或ハ熱不導體ナルヲ以テ金屬充填料ヲ填入スルニ方リ間夾料トシテ該充填料ト齒髓トノ間ニ夾候セシメ或ハ單品若クハ之レニ生石灰二分石英及ビ肉赭石所謂長石各一分ヲ加ヘテ製セル比兒氏栓子ヲバ一過的充填料ニ供セリ

彈力護謨 *Siphonia elastica.*

性狀 龍骨木料植物ナル斯保尼亞以刺斯知加ニ施セル截口ヨリ得タル乳樣汁ノ乾涸セルモノニシテ特絶ノ彈力ヲ有ス殊ニ硫黃ヲ飽和セル者所謂火山性彈力護膜ハ寒冷ニ逢フモ依然トシテ其彈力ヲ維持セルノミナラズ又熱ニ逢フモ敢テ軟却スルノ虞ナシ而シテ斯ノ如ク硫黃ヲ飽和セシ彈力護膜ヲバ久時強ク熱スル時ハ終ニ角樣物質ニ變スルヲ認ム總ヘテ本品ハ依的兒嚼囉叻辨蘇兒、嬰兒等ニ溶解セリ

應用 醫療器械舖ニ於テハ廣ク排膿管、導尿管、尿道消息子、子宮壓抵器、彈力頭巾、護膜脚絆、驅血帶等ノ諸器具ヲ製作スルニ採用シ齒科ニ於テハ之レニ諸多ノ有色品ヲ和シテ着色セシメ以テ義齒板、鎖孔子、人工口蓋及ビ防堰護膜等ヲ製スルニ方リテ使用シ又不揃齒ノ矯整法ヲ施行スルニ臨ムテ應用ス

乳香 Mastiche.

欠

MISSING

ニシテ臭味ヲ有セズ酸並ビニ亞兒加里ニ逢フテ反應ヲ生スル
無シ又蒸發セシムレバ毫モ殘渣ヲ留ムルヲ無ク硝酸銀ヲ加フル
モ溷濁ヲ生セズニ倍量ノ石灰水ヲ加フルモ亦タ然リトス
應用 醫療上並ビニ學術上ノ目的ニハ必ラズ本品ヲ應用ス

試驗紙 *Litmus.*

性狀 大西洋ノ東岸及ビ南亞米利加ノ西岸並ビニ英俱蘭土西々
利島ノ極南岸ニ産スル諸種ノ魯設爾刺一種ノ蘆苔ニシテヲ丁幾
ト爲シ其中ニ未タ膠水ヲ塗ラザル紙ヲ浸漬シ然ル後空氣ニ曝露
シテ乾燥セシメタルヲ藍色試驗紙ト謂ヒ又豫シメ該苔丁幾ニ僅
少量ノ硫酸ヲ加ヘテ赤色ニ變セシメタル液中ニ同一ノ方法ニ據
リテ浸漬セル紙ヲ赤色試驗紙ト云フ
應用 酸及ビ亞兒加里ヲ驗知センカ爲メニ使用ス何トナレバ藍
色試驗紙ハ酸ニ逢フテ赤變シ赤色試驗紙ハ亞兒加里ニ遇フテ藍

變スレバナリ

齒科藥物學畢

附錄		藥物秤量	
小	苦液液一	瓦倫	磅考瓦氏
土	茶	瓦倫	重
刀	茶匙	瓦倫	量
茶匙	匙	瓦倫	表
尖匙	匙	瓦倫	表
大	約	瓦倫	表
十二	瓦	瓦倫	表
水	刀散散一	瓦倫	度
酒	茶食	瓦倫	量
滴	尖匙匙匙	瓦倫	表
半	大	瓦倫	表
約	半	瓦倫	表
十二	瓦	瓦倫	表

附錄

英國尺度表

一碼 (我曲尺三尺一分一厘) 一呎
 一應 十二分一呎 (我曲尺八分三厘六毛強) 一線
 十二分一應 (我曲尺六厘九毛餘)

用量表 (婦人ノ用量ハ稍ヤ少シ且ツ年齡ノ進ムニ隨テ漸々減少ス可シ)

成	男	一	十	年	年	年	年	年	年	年
七	二十	氏(即チ三分一量)	五	四	半	巧(即チ半量)	十五	又十五	氏(即チ四分一量)	氏(即チ十分一量)
三	十	氏(即チ六分一量)	一	ケ	六	氏(即チ十分一量)	月	二	氏(即チ三十分一量)	
半	三	氏(即チ二十分一量)	三	ケ						

年齡ノ幼長ニ於ケル一分時間ノ脈搏概數表

生	後	一	一	八	乃至	一	三
七	年	一	三	〇	乃至	一	三
成	年	七	二	〇	乃至	八	五
	人	七	〇	乃至	七	五	〇

年齡ノ幼長ニ於ケル一分時間呼吸概數表

初	三	五	二	二	五	八
春	二	〇	成	人	年	年
機						
發						
動						
期						

附錄終

明治廿五年三月八日印刷
 明治廿五年三月十日出版



纂譯人 發行兼 印刷所 發兌書肆 全 全 全

福島縣平民 小島原泰民 東京府平民 高橋富士松 東京築地活版製造所 島村利助 同市日本橋區馬喰町二丁目 同市本郷區春木町三丁目 丸善書店 同市日本橋區通三丁目 瑞穂屋卯三郎 同市日本橋區本町三丁目

正價金貳圓

英國尺度表

一碼 (我曲尺三尺一分一厘) 一呎 (我曲尺六厘九毛餘)

一應 十二分一呎 (我曲尺八分三厘六毛強) 一線 十二分一應 (我曲尺六厘九毛餘)

用量表 (婦人ノ用量ハ稍ヤ少シ且ツ年齡ノ進ムニ隨テ漸々減少ス可シ)

成 年 男 一 年 二十氏 (即チ三分一量) 十 年 十五氏又十五氏 (即チ四分一量)

半 年 三 氏 (即チ二分一量) 三 月 二 氏 (即チ三分一量)

七 年 後 一三〇乃至一五〇 一〇乃至一三〇

年齡ノ幼長ニ於ケル一分時間呼吸概數表

初 春 機 發 動 期 年 三 五 二 〇 八 年 二 五 一 八

附 錄 終

明治廿五年三月八日印刷
明治廿五年三月十日出版



發行兼 印刷人 發行兼 印刷所 發兌書肆 全 全 全

正價金貳圓

福島縣平民

小島原泰民

東京府平民

高橋富士松

東京築地活版製造所

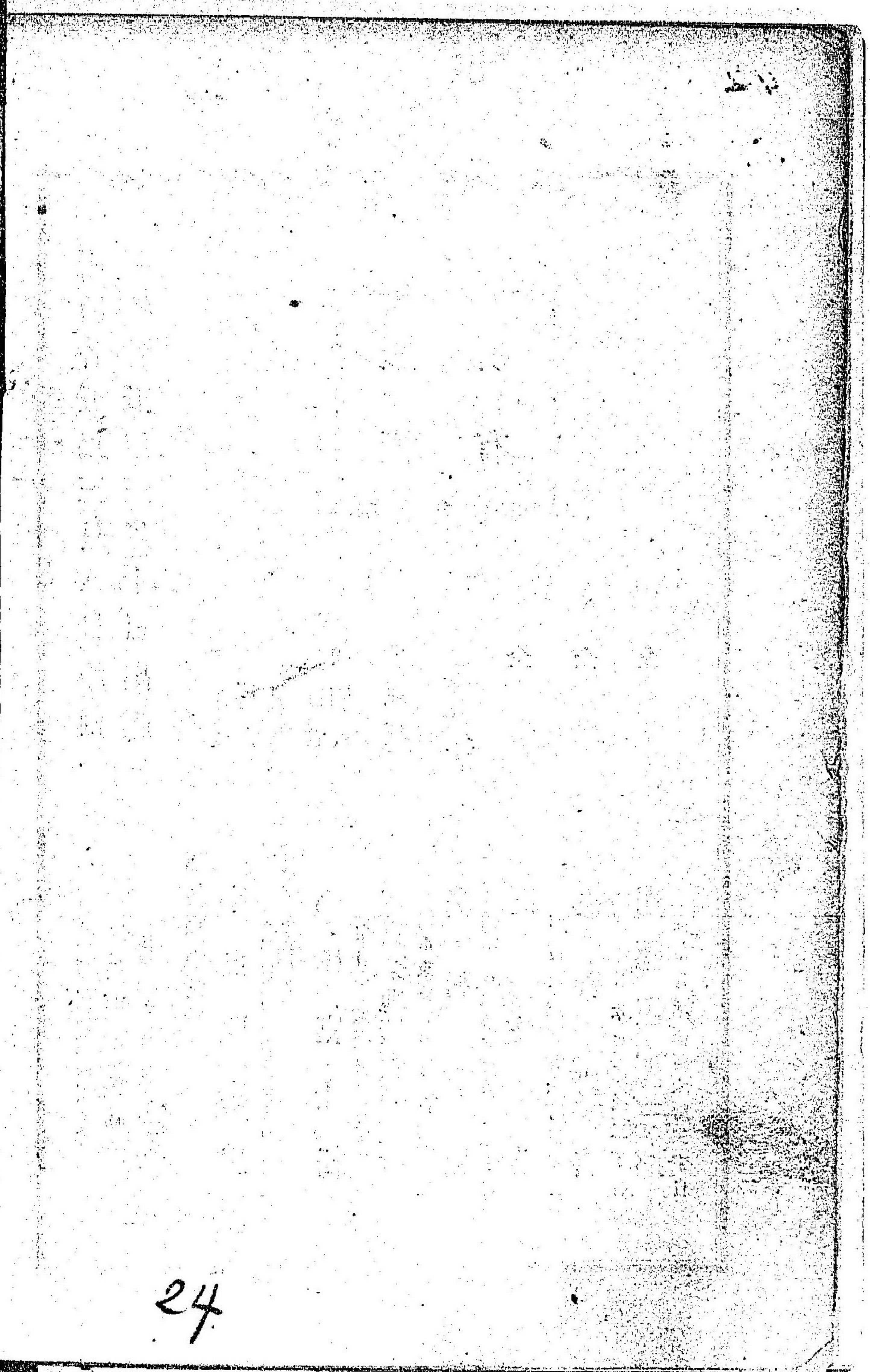
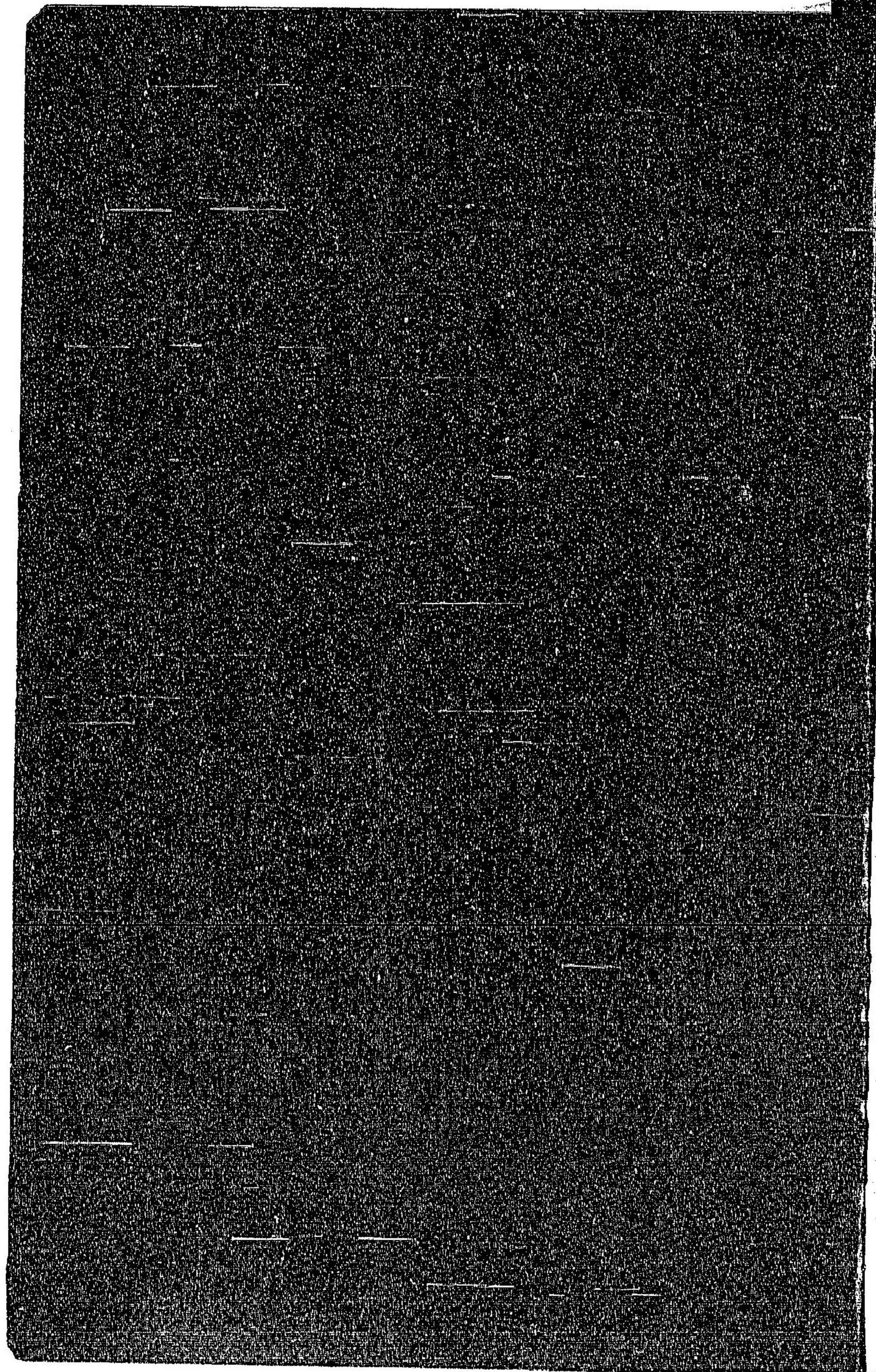
島村利助

同市日本橋區馬喰町二丁目

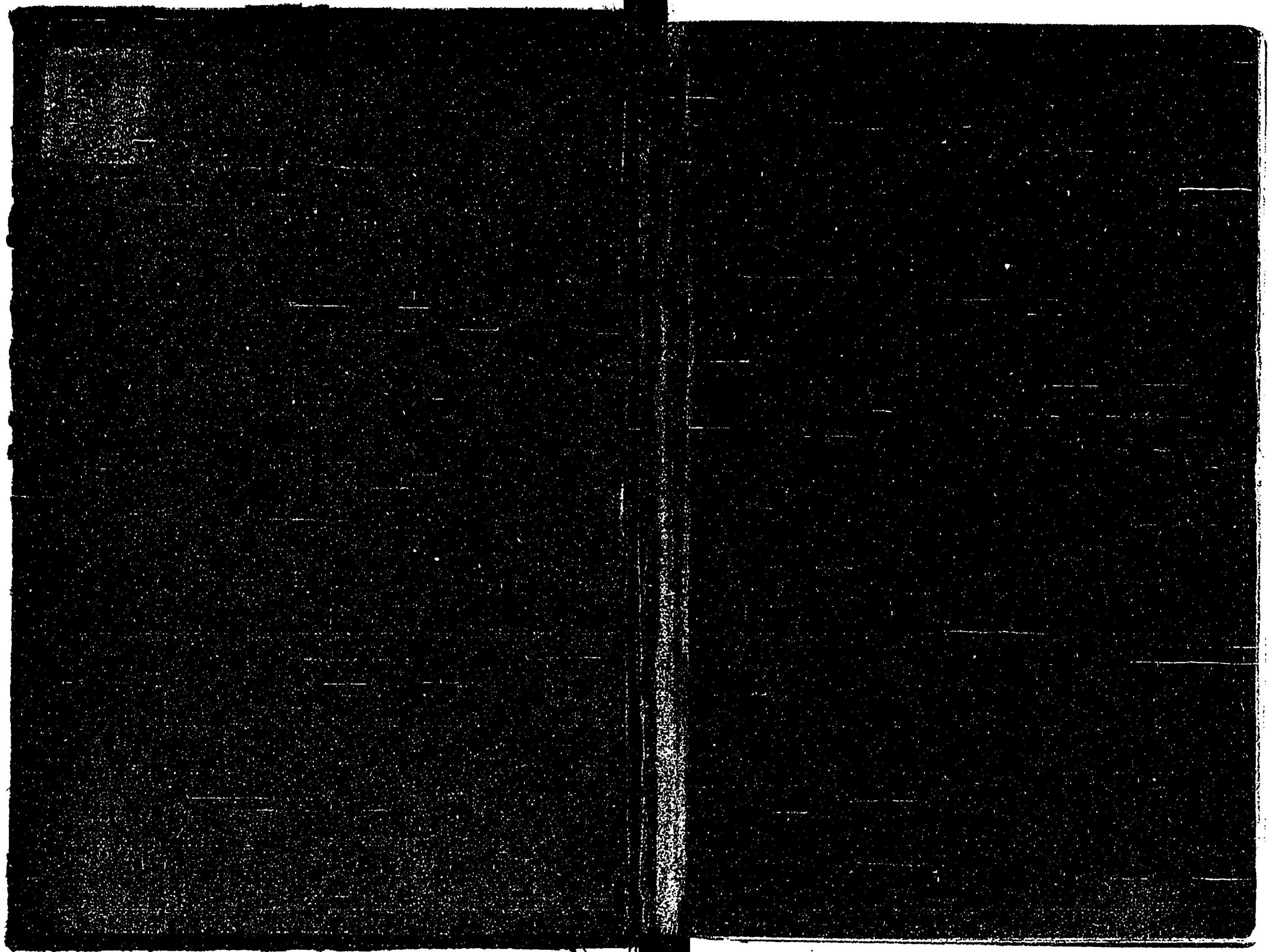
丸善書店

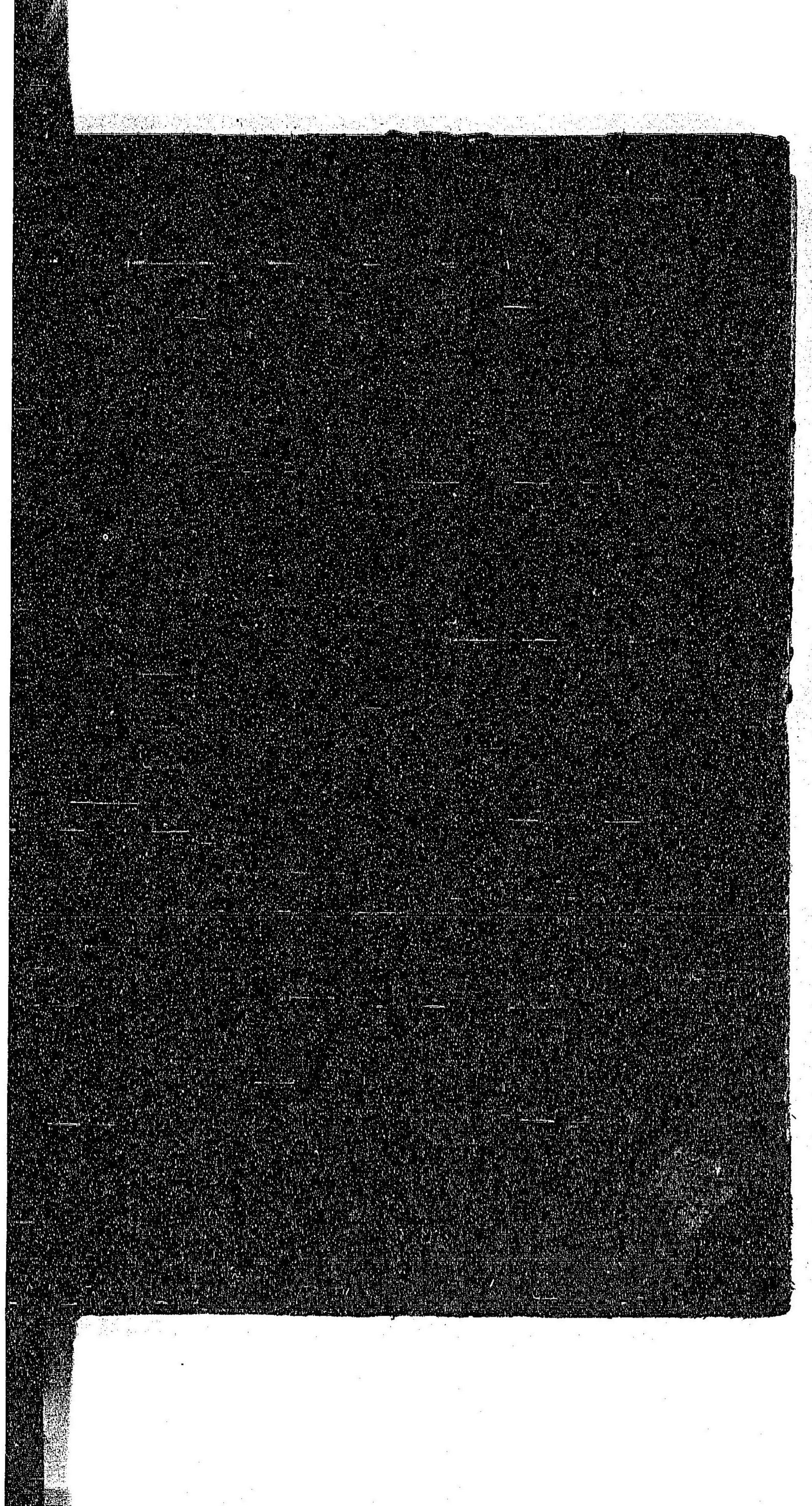
瑞穂屋卯三郎

同市日本橋區本町三丁目



24





060223-000-5

42-90

齒科薬物学

小島原 泰民 / 編訳

M25

CBL-0057

