

國語日報

督憲請示本館

善後總局代付

131冊

庚子第  
卅八冊

國立北平圖書館藏

文篇

日本農政維新記 續上冊

羅振玉

十三年正月。大藏省令府縣。每歲將部內之穀類收穫數目。及有無水旱申報常平局。取香種畜場與下總牧羊場。合併爲下總種畜場。補正駒場農學校規則。增置普通農學科。二月。大坂府開棉糖共進會。大藏卿河瀨秀治勸農局長田中芳男等臨之。行開場典禮。內務省決定。設置紅茶傳習所之處。爲岐阜。熊本。大分。四縣。用金二萬六千圓。尋於鹿兒島。再增設傳習所。一。三月。宮城縣民至內務省。求製蘆粟餽器械。貸與之。先是勸業試驗場。試以蘆粟製餽。得良蹟。故各村頗傳習云。以能久親王爲第三次內國勸業博覽會事務總裁。棉糖共進會出品審查。內務卿松方正義。臨會場授褒賞。勸業局長田中芳男等以下官。悉參集。凡千八百餘人。出品者。棉凡五千九十三人。受賞者。九百十八人。餽凡一千七十四人。受賞者。二百九十六人。又以大隅國人直川智。讚岐國人向山周慶。首習製餽術。周防國人村本三五郎。考求種棉法。有功。賜金。內務省改勸農局分課。爲本務課。報告課。陸產課。水產課。製造課。算查課。地質課。庶務掛。農學校。下總種畜場。三田育種場。富岡製絲場。千住製絨

所新町紡績所愛知紡績所廣島紡績所三田農具製作所又於本務課置議案視  
察兩掛報告課置通信統計編輯簿冊四掛陸產課置樹藝牧畜開墾農具棉務儲  
務六掛水產課置調整漁撈採藻藩殖四掛製造課置蠶絲製茶及各種製造三掛  
地質課置地質地形土性製圖庶務會計六掛勸農局依津田仙之詩購美國琥珀  
甘蔗種百十石以應宮城長野石川柄等縣農民之購求又購蔗苗於清國廣東試  
植於和泉等國又求得臺灣種植之駒場農學校三田育種場四月東京府民小松  
新爲開墾相模國仙原從內務省賃西洋農具許之內務卿松方正義代理勸農局  
長田中芳男等臨棉儲共進會行閉會典禮松方內務卿演說開會之主旨併將來  
當注意之處告戒出品者五月勸農局勸告府縣可漸次開農事會共進會以謀各  
管內之物產蕃殖農業改良六月車駕西巡至山梨縣幸勸業場物產陳列所製絲  
場車駕至信濃國追念宮坂伊三郎父子移植蝦蟇於諏訪湖之功賞物於其嗣子  
以勞之內務省定勸業資金貸與法厥有七端一曰貸與勸業資金別爲二甲士族  
授產乙一般殖產士族授產者使無產貧窮之士族咸得恆產爲宗旨一般殖產者  
不論族籍貧富概以增殖國產爲主旨二曰凡貸與以受者有抵質品爲定則然授  
產士族則衡其人之情狀事業之景象或無抵質品亦貸與三曰雖一般殖產苟請

求者性情篤實。事業之利益著大。或無抵質品。亦貸與。四曰。以抵質品貸與者。必使地方官督其營業。以其起業之房屋器械等為抵質。五曰。抵質品以公債證書或土地或機械。并製造場等充之。六曰。返納貸與金及據置年限等。由事業之種類及士族一般之不同而定。即無論士族一般。凡係於開墾牧畜者。以十年為返納年限。係於農產事業者。則五年。係於通商農產事業者。則三年。利息則士族之係於開墾牧畜者。概免納。其係於一般開墾牧畜者。以百分之三以上之六以下為定例。係於士族之製造事業者。亦然。係於一般製造事業者。則百分之四以上之六以下。而係於農產事業者。則士族一般。皆百分之三以上。七曰。以上限制。皆示其極度者。故苟其事業容易。亦不必付與據置年限。七月。車駕發京都。至神戶。賞兵庫縣人高田嘉兵衛。興紡績業之功。賜金勞其子孫。十一月。內務省令府縣為勸誘產業起見。將官設事業之種類區別。起業之旨趣。創始之年月。資金之出處及數目。開業以來之狀況。並將處理方法。悉申報。十二月。內務省以善護山林之要旨。諭告府縣。令挽回其衰荒山林。局更正處務條例。陸產課中分樹藝牧畜開墾蠶業農具棉務糖務獸醫八掛。製造課中分蠶絲製茶試製各種製品四掛。地質課中分地質土性地形分析製圖事務六掛。算查課中分審查調整計算用度四掛。農學校中分學事植醫獸醫化學現業博物書器七掛。下總種畜場。殖獸醫術學制。募集生徒。十四年正月。宮城縣開米

且共進會。內務省令府縣董勸保護漁業者。令改良漁法。以謀水產之繁殖。大坂府棉商社。設棉種交易所。愛媛縣設農事會。行種苗交易法。熊本縣士族結蠶業會社。內務省貸以金三萬圓。翻刻清國欽定授時通考。松方內務卿表上之。頒之府縣。三月。開第二次內國勸業博覽會於上野公園。車駕臨幸。行開場典禮。皇族大臣參議以下及外國公使悉陪從。勅曰。第二次內國勸業博覽會。館落成。爰行開場之典。朕維爾來產業日昌。盛絮之萌。次品物較精良。且夥。多信爲人智開進之所致。亦由有司獎勵之功。今後其益匪勉。以期產業日盛。以永享殷富之福。本會事務總裁能久親王爲祝詞。答勅曰。今茲明治十四年三月一日。第二次內國勸業博覽會館建築落成。鸞輅臨幸。親行開場之盛典。維博覽會之要旨。在謀物產增殖。工藝進步。商路擴張。以使國家殷富。豈非勸業之要務耶。自第一次開設內國勸業博覽會以來。至復開設前會。出品人員萬六千一百餘人。本會出品人員至三萬一千五百四十五人。殆增三倍。是實人智開進之所致。由於前會之鼓勵。伏惟農桑之業。遠出神代。工藝之務。上世已開。累朝脩勤儉之法。講文明之治。物產工藝之進步。雖由來已遠。實無今日之盛。嗚呼。我民幸際明時。開盛會。當知感奮興起。使物產益殖。工藝愈進。况親辱勅語獎勵。能久承乏爲本會總裁。幸據陛下聖德。始勵率先。他日必以成績奏

上以副聖意。茲呈會場區畫圖及出品目錄。敬頌陛下聖德。併祈國家康福。石川縣開米共進會。內務省召集各地方老農及篤志農事者。開農談會於東京淺草本願寺。及閉會。左大臣熾仁親王。參議寺島家則。伊藤博文。及內務卿松方正義以下官。並臨會所。特命會員中村直三演說農事意見。三重縣設製茶會。討究製茶改良方法。靜岡縣人海瀨八十八等。創產馬會社。四月。東洋農會農談會。合併爲大日本農會議定會章。設事務所於三田青種場。立農商省於內務省中。割內務大藏兩省事。務屬之。省中設書記農務商務工務山林驛遞博物會計八局。廢勸農局。移其事務入之以田中芳男爲農務局長。五月。農商務省爲視察各地農工商實況。興勸農事務。以圖改進。特創農工商諮詢會。定訂規則。農務局定杜勵移殖地於武藏國金澤灣。六月。農務局輯農事要覽。頒府縣。內國勸業博覽會列品審查畢。天皇臨幸。授褒賞勅曰。第二次勸業博覽會列品審查。舉行授褒賞之典。朕維圖產業之隆盛。在審查優劣。褒賞精良。自今望全國人民。益奮勵盡力於產業。本會總裁能久親王。爲祝詞。答勅曰。濟世之要在利用阜財安民之務。在殖產興工。恭惟陛下。欲聖文武。夙開經綸之業。丕煥維新之謀。曩各館建築竣。乃開會典。龍駕賜幸。今審列品畢。更臨授賞之場。辱鳳綸之旨。能久任總裁。敢不奉戴聖意。翼贊皇猷。抑萬類咸陳。而覩博覽之功。百工

齊興而舉勸業之實所賞之品乃六館之雋所褒之物為各類之選名譽於以輝彰而進步益可期望出品者及九萬與賞者幾四千較之前會效果大著爾後其績必熙富強之源於是既開文明之治自此益振誠昭代之盛事本會之光榮恭進奏褒賞授與人名錄二卷謹答聖諭計本會第五區農產物品之數凡三萬一千九百七品得褒賞者千七百七十三品會期滿事務總裁能久親王行閉場典禮副總裁以下官悉參與能久親王躬為演說東京府知事松田道之等陳答詞山口縣及長門國人民並開農事會七月六日本農會始刊行會報八月農務局刊農談會日誌九月開拓使及新潟秋田石川福井四縣聯合開米繭共進會於札幌十月長野縣開蠶種繭烟草藍紙麻共進會於東筑摩郡之松本車駕巡山形縣賞縣民竹村仙次郎板垣董五郎深部議平大之壘田生田十兵衛之疏水平山度次郎之牧畜佐佐木宇右衛門之養蠶柵屋十兵衛之製鹽功賞金有差十二月農商務省諭告府縣令獎勵農工商事業務宜盡意鼓舞保護之

未完

譯篇

日本藤田豐八譯

稻田養鯉法

譯日本水產會報

農家養鯉魚於稻田飼育之不獨多利且甚容易故近來農家於稻田養鯉幾普及

全國矣。唯養鯉之數宜適當。加以適宜之水量。以防流失。夫稻田中。可爲此等稚魚之餌料無數。故雖不特施餌料。稚魚亦能得食。生長甚速。至穫稻前。其大往往四寸至六寸。或疑放鯉之稻田。不能充分施肥。或致減稻之收穫。是大誤也。除石灰外。不問何肥料皆可用。魚之成長既速。且可食諸種害蟲。既至二年。魚即求食。終始攪擾田底。故更不須除草之煩。而收穫之量。較不養鯉之田尤優也。

信州地方。以稻田養鯉得名。而尤盛行此事業者。爲南佐久郡櫻井中瀬兩村。此兩村所行之稻田養魚法。選定灌溉便利之田。耕之。而充分施肥。肥料同時用石灰。湛水暫放。適宜插秧。水深三四寸。田地每一段步。養鯉一千尾。減放養數則以下。而後

爲施餌料。最初每日分三次。與以蠶蛹粉末一升許。以後每一週間。增十分之一。經一月後。魚大可發育。故每日須飼四升至五升。更一方用肥料。則魚以從此等肥料所生之微細蟲類爲食。更食蠶蛹。故成長之速。實可驚。最初僅四五分之小魚。至稻田落水時節。可長四寸至六寸。即取出。放之母魚養育池中。令越冬。期冬期魚不甚求食。即令與之。其成長無功效。故以不投餌爲常。翌年至插秧期。自池中取出。再放之。稻田其數每一段步。以三百尾。即每一尾爲適度。水深四寸至五寸。每日以乾蠶五升許。分三次與之。每經一週間。增十分之一。其年至稻田落水期節。鯉重至二百餘



以上直賣却之

就實施稻田養鯉地方之成績知其確實甚難蓋該事業為農家副業故注意此成績者甚少無完全之統計也今就實地所調查於櫻井村每年販賣鯉魚者並販賣生二年之魚者通有二萬二三千圓之收入該村田地一百十六町九段步內不適於養鯉者僅五町零二畝三步耳由是觀之自一百一十町八反七畝二十七步之小面積能得二萬二三千圓之副產物養鯉之利豈不厚哉

今揭福岡縣農事試驗場所行稻田養鯉試驗成績於左試驗區域狹少雖不得見充分結果然亦可供參考也

### 放鯉試驗第一次

設計 用試驗地砂質壤土以其四圍為號外行普通耕作於其內部劃為二區每一區為一畝由左試驗檢定其利害

第一號放鯉區 為防鯉魚逸出作高一尺濶六寸之小隄於其周圍移植稻灌水凡二寸而放入之當年放鯉魚長五分至七分許者三百九十二尾時七月九日也但灌水隨鯉魚成長漸加深自八月中旬至九月中旬間其深凡三寸至三寸五分許

第二號標準區 由普通方法補秧管理之

整地及移植 兩區均六月二十一日耕鋤二十二日依每一段步用乾糞十貫目堆肥一百六十貫目之比率鋤入之二十五日灌水耕肥分割之爲二區每區一畝二十六日依每株苗五六本每坪五十四株之比率插秧其稻種爲白玉  
除草及生育景况 七月二十日施蟹爪打起八月二日行蟹爪直九月九日十六日二十二日三十一日共除草四次而標準區則八月一日十二日二十四日行驅除浮塵子三次其法依每段步四合之比率注加鯨油然放鯉區亦雖被浮塵子害恐注油驅除有害鯉魚遂不行之不過八月中旬五日間爲落水九月十二日二十四日二次拔採被螟蟲害之莖燒棄之今舉其莖數如左但此改算每段步之比例

第一號 放鯉區 七百九十本

第二號 標準區 七百三十本

觀察稻之生育景况放鯉區常深灌水故太陽之光熱供給不充足且以不施驅除浮塵子之法故比之標準區其蟲害稍甚

觀察鯉魚生育景况放養稻田後逐日漸次成長良好然八月中旬爲驅除浮塵

于穿一坪許之深溝於號外通連放鯉區該區之水低落因該溝過深其潛水寒  
鯉不欲入而生存於放鯉區內僅少潛水此時期為鯉之成長最盛期似稍減殺  
其成長力者至九月二十三日乾放鯉區捕獲鯉兒見其大成長一寸五分至五  
寸餘得總數二百二十三尾由右觀於放養中即自七月九日至九月鯉成長一  
寸五至四寸五分如斯成長之度不齊一者畢竟由於不選擇母鯉故也其捕獲  
數較放入尾數少者無他因為除草及鳥類與蛙等所害也

未完

一時點檢葉裏見卵附着直摘採其葉燒殺之

一見飛翔之黃蝶不必猶豫直撲殺之

### 茶樹蝓蠹

此蟲形狀色澤素雖有種種然多爲黑色俗名茶粘或有具種種線狀者四五月發生忽蠢動於茶樹之根際葉裏隨茶芽生長而漸蔓延簇集每株食嫩芽遂漸次及老葉至六月勢益猖獗咀嚼之聲如大眠後之家蠶園中至不見一葉爾後入土中成蛹終化蝶此蝓蠹之毛軟弱易拔若粘着人皮膚則腫脹現赤色而痛痒

### 驅除法

一苦參併莖根細剉浸水二三日而混以新石灰並草木灰以草帚灑之

一用石油則茶樹無損害而驅蟲最有效灑硫黃石灰等煎汁亦可

一芟除園中雜草使空氣流通摘取附着於茶葉之卵燒去之又附着於枝葉者以

浸於石油石鹼汁中之布片拭抹之

一秋冬之際索蟄伏樹下之蝓驅殺之飛翔之蝶以適宜具捕之

一驅蟲之際感蝓蠹毒則塗烟草脂液或灰汁鹽或外用水銀膏底列並油則愈

### 朴樹蝓蠹

此蟲於四月上旬發生。食害朴樹葉。脫皮三四次。遂蟄藏。其大至一寸五六分。至五月下旬。下垂於枝頭。而化蛹。爾後經十四五日。而成緋成蝶。既羽化。直交尾產卵於該樹。逞咀嚼如前。

驅除法

- 一 於落葉後二三月間。月中務驅除該蟲。其已解化者。同枝葉燒殺之。
- 一 五月採成蛹下垂者。殺滅之。蝶隨見隨撲殺。

膜翅類

此類之蟲。素雖害植物。然寄生他害蟲體內。以防遏其蕃息者甚多。矣。伊基別羅。孟夫。銳者。形甚微細。常襲他蟲之巢。產卵於其卵。解化後。生有卵中。樹蜂。泥蜂。及種種砂蜂。亦領他蟲。巢產卵。解化後。將奪他蟲之食物。而生長。又此類蟲中。有最有益者。為蜂。蜂。其多。其功。不。與蠟且出入花中。傳導花粉。輪以助成植物登實云。

燕菁鋸蜂

此蟲發生於燕菁中。有物觸之。則伴死。天陰或沾濕日。狀似遲鈍。晴好日。則極銳敏。又逆風飛揚。夜間止花葉上。食其藥粉。生存期為十二日至十四日。其交尾也。直產卵於蝕葉皮裏。一頭產卵二百五十至三百。此卵於五日至十一日間。解化。全身白色。大一分許。成黑色。螟蛉。自十九日至二十一日間。生活此間。脫皮三次。方其脫皮之前。自口吐絲。難振落之。至一脫皮後。則纔觸之。忽落墮。捲縮。脫皮後。貪食益甚。

廣瀾田圃較狹小者尤易罹此害。又或生於田圃中之一部。一歲間化生約三次。但  
季二十日間而化爲圓翅蟲也。此蟲入土中作繭。以閱冬期。其在土中不喜乾燥之土。而好濕潤。輕  
鬆之土。

### 驅除法

- 一見生鋸蜂。如蕪菁。可連注水於上。足防其害。
- 一擬使雌蟲不產卵。方朝露未晞以前。糝布細粉。食鹽爲可。
- 一蟲脫皮時。觸以手。可殺之。
- 一布生石灰炭灰。或烟煤等。均有効。
- 一穿溝渠。分割其地。以防蔓延。
- 一放家禽以啄食之。

### 麥鋸蜂

此蜂爲膜翅類中之一種。其妙害麥類。類甚。嘗於一千八百二十二年中。有名農家。采  
克紐氏爲察穀蟲類之變狀。方收麥期。拔其根。檢之。發見潛匿於莖及科中之白色  
蟲。因欲檢其蟲之生死。至嚴冬。集數科視之。毫無畏寒之色。此蟲概於三月下旬化  
蛹。至四月上旬化鋸蜂。交尾後。以尾針刺麥稈初生之下部。放卵於中。此卵從日光

溫度透徹麥圃土中直解化小蟲。栖息軟弱之麥莖心。吸其可成種子之養液。其後成長充分。侵蝕莖節中心。漸次及上部。而其莖成長則下根部於麥熟前後。從其莖土際內側嚼斷之。或有迄收穫期不嚼斷其根部者。嚼截莖根後。潛匿地下莖根中。以咬莖屑。與已糞塞穴口。且被以大於其體之透明皮膜。以經冬。凡八越月間。栖息其內。海魯頰氏曰。方收穫之先十日內外。徘徊麥圃中。則可見罹該蟲傷害之麥。比他麥尤高秀。其穗白如既成熟者。或粒數少。萎縮且硬。此等者。採其莖縱裂之。則可顯出黃色粉末。蝕穿內部之痕跡。黃色者。所食之心葉也。此蟲經冬期後。解化成羽。蟲再放卵於麥莖上部。此羽蟲發生於六七月者最多。

驅除法

- 一自三月至四月上旬間。犁鋤耕地。刈株深埋土中。
- 一收穫之前十餘日間。鑑別被害之麥。拔取燒棄之。
- 一收穫後燒棄其刈株。
- 一穀類以換種為可。其法在培養害蟲解化索食時不適於養其體之植物。

胡蘿蔔蜂

英人迥設而基斯氏曾於八月中旬。發見野生胡蘿蔔花繖上。膨起皮瘤者。剖視之。

其中有鮮黃色小蛆數頭。養之得雌雄蜂多數云。蓋此蜂具長放卵針。而刺穿玉體。子蜂所造之皮瘤。放入已卵於此。

### 驅除法

一見葉面膨起。可糝布石灰木灰烟煤等於其根際。行此法。蛆悉墜地上。隨其墮下。直毀傷之。如斯。可令不至成蛹羽化。

一以篋婦女摘捺膨起之葉。殺其蛆。

### 蟻

此蟲雌雄之外。有稱職蟻者。雌雄並有翅。而職蟻則無之。職蟻護衛巢穴。及幼蟲。或搜索食物。養育幼蟲。或於日中携出入。夜則携歸巢中。又雨天懇切監守。不敢稍怠。此蟲於土中穿縱橫之隧道。而營巢。雌者產卵於中。職蟻儲蓄食物。以禦冬。或入他蟻巢。捕其幼蟲。及蛹。携歸其巢中。養育之。職蟻為穿隧道於土中。致害農場。實其為向來農家所憂慮。驅除豫防。久未聞有良善者也。

### 驅除法

一以田螺殼數十。投蟻巢。或布之。蟻通行之道。俟蟻入殼中。收集殺之。

一盛蜜於皿中。於皿上處處置之。候蟻入皿。以熱湯殺之。



一樹之周圍穿小溝中滿貯水以防蟻之上升於樹

一塗毛髮於樹幹或塗鳥糞亦可防蟻之上升

一塗麥兒於根之周圍或捲着浸克奈加縮特之爛布則蟻不能升樹

一石灰六十份混制多亞斯四十份煮之據其範圍者搗碎之和水性蠟羣亦可

### 雙翅類

#### 麥蠅

此雙翅類蟲有二種其成翅狀時產卵於莖葉等十數日而孵化為幼蟲侵蝕植物之軟弱部分漸次盡噬其內部及變蛹再化為蠅此蠅一歲間化生凡二次

寄生蜂產卵於麥蠅之幼蟲或蛹之體中此卵孵化吸奪蛆蛹之脂肪在其體中化蛹再化為蠅

#### 驅除法

一罹傷害之麥葉被而燒之行之於耕種時及刈收期之前二十日

一以瓦礫水和砂與烟煤布地以上以防之

一布烟煤或石灰釋小穀類可降之

一施強肥流動肥料使蟲苦惱

一 換植他植物爲免蟲害之良法

玉蔥蠅

此蟲洋名奧里斐佛銳形如通常蠅之半色淡綠翅透明甚鮮麗也此蠅之害玉蔥也方玉蔥稚嫩時於接近地面處穿莖產數卵覆以粘汁經七日至十二日許孵化從莖中漸下球根及食盡球根再移他強健之球根損害之期在七月初期及至四五日後各鈔竄入土中成蛹形翌春再化爲完全之翅蟲飛翔園上

驅除法

一 播種時先以種子漬熱湯中半時間而注綠礬或硝石之強液以驅殺存種子中之蟲再以風化石灰和種中播之

一 播種之先浸種於尿或鹽水中二十四時間許而和木灰播之

一 種子一斤中加硫磺半斤播之

一 以石炭坑或鍛冶場內之片屑撒布圃上熟耕耙後乃栽植或若粘土之地則和木灰爲良

一 覆畦高四分之三或五分之四撒布烟煤不炭末或鹽以栽植之

一 及蔥稍發育再撒布至六月中旬更撒布之

一嫩苗發出後至六月中旬每七日或十日撒木灰於全圃但以雨露後行之為良又注水而撒布之亦可

一取木炭末風化石灰木灰及石膏等分於雨露後玉蔥尚濕潤時撒布之

一以松等之鋸屑撒布根邊至成長高四寸許時再施以瓦斯液溶以二倍之水中浸以鋸屑者或以烟草煎汁代瓦斯液亦可

一沿畦注熱湯此法雖似使植物凋枯其實足殺蟲之熱決不損植物之生育

胡蘿蔔蠅

此蠅於蛆狀時侵蝕胡蘿蔔而蠅蛆並於夏期發生但其蛆至冬不死竟出胡蘿蔔根入土中化蛹至翌春復為雙翅狀

驅除法

一灌瓦斯水或石灰水於地中以防蛆之侵蝕

一冬中犁起圃場使蛹觸霜雪又使鳥雀啄食

瘡蒿蠅

此蟲之羽化也徘徊瘡蒿或亞美利加防風葉上其雌以喇叭管狀似十刺穿葉之表皮而產卵焉此卵三月頃孵化成蠅穿蝕葉裏軟部合數蟲所穿蝕處為一穴使

裏面大膨起老熟後入於已糞中在葉裏之糞也或土中化蛹再化為蠅此蠅於六七月最

### 驅除法

- 一見蛆發生速布石灰木灰及烟煤等但於雨後或朝露未乾時施之
- 一澆以石鹼水及烟草汁石灰水等亦有效
- 一葉面膨起者速摘採燒棄
- 一六七月見蠅羣來則薰硫黃或燒蕪菁驅逐之
- 一臨時放家禽於圃上使啄食亦可

### 麥蚊

該蟲刺入長放卵機於麥莖衣內或麥穗軟殼內而產卵數枚此卵大概經八九日而化為蛆狀食麥之柔軟部分及花粉為巨害其老成也於麥粒上或地中化蛹初夏再變為蚊狀此蚊自下午七時飛翔至九時止及黎明搖動麥莖可見此蟲飛出

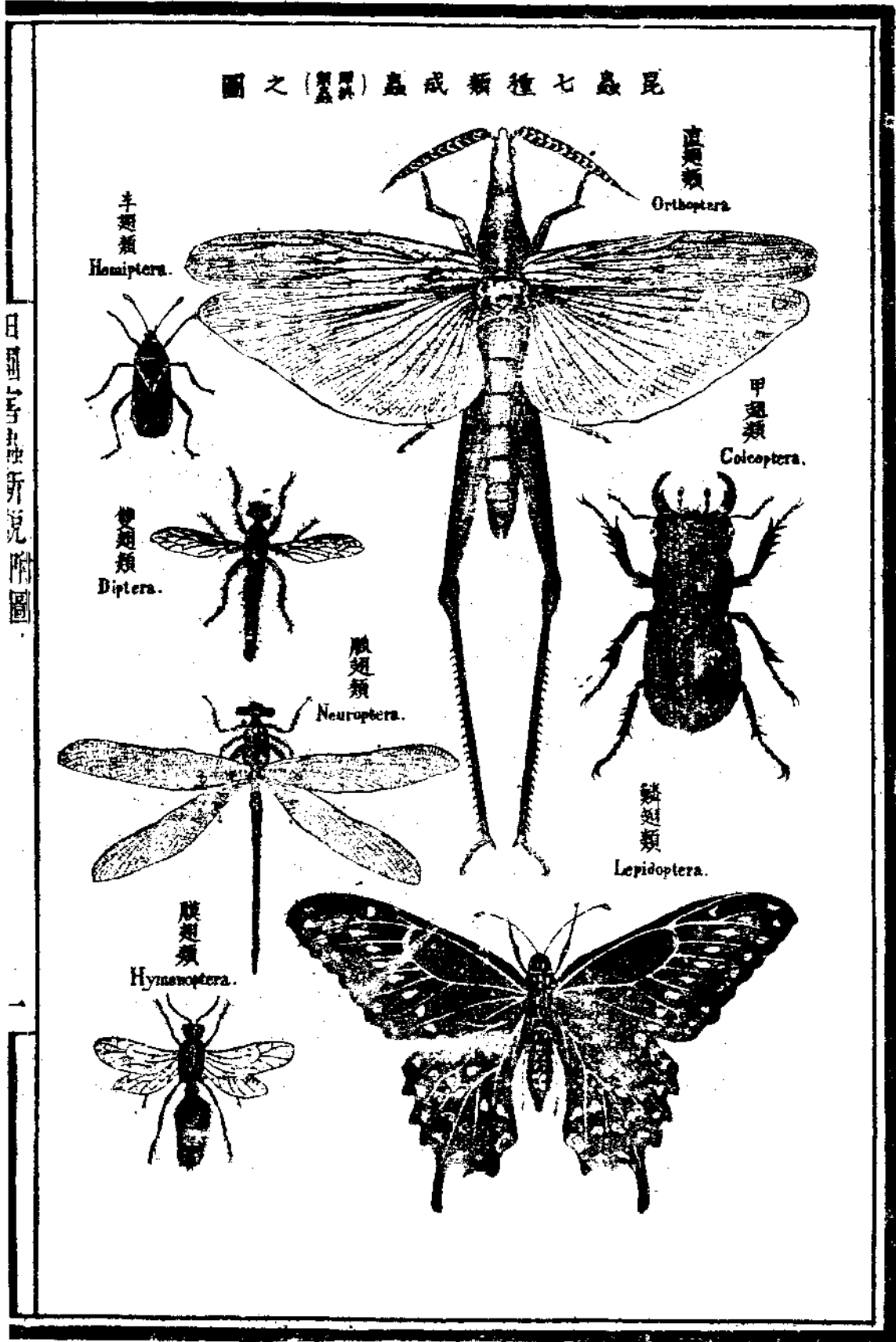
### 驅除法

- 一以疎眼之篩篩過麥粒則蛆及蛹與殼或塵共落下悉燒去之
- 一深犁鋤圃之表面有豫防之效

一於躬耕化時刈株被害之麥

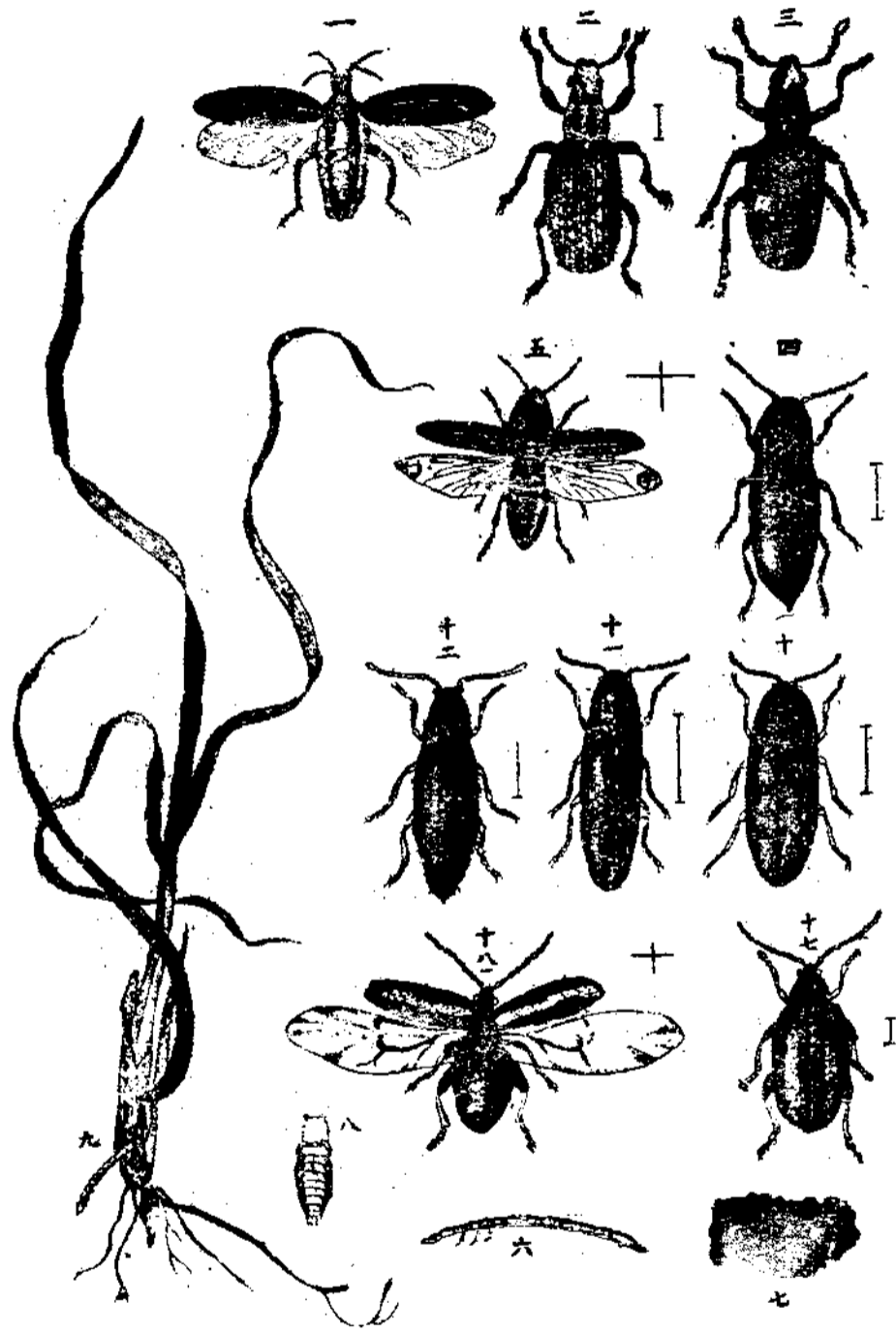
田園害蟲新說

圖之(圖)蟲成類種七昆



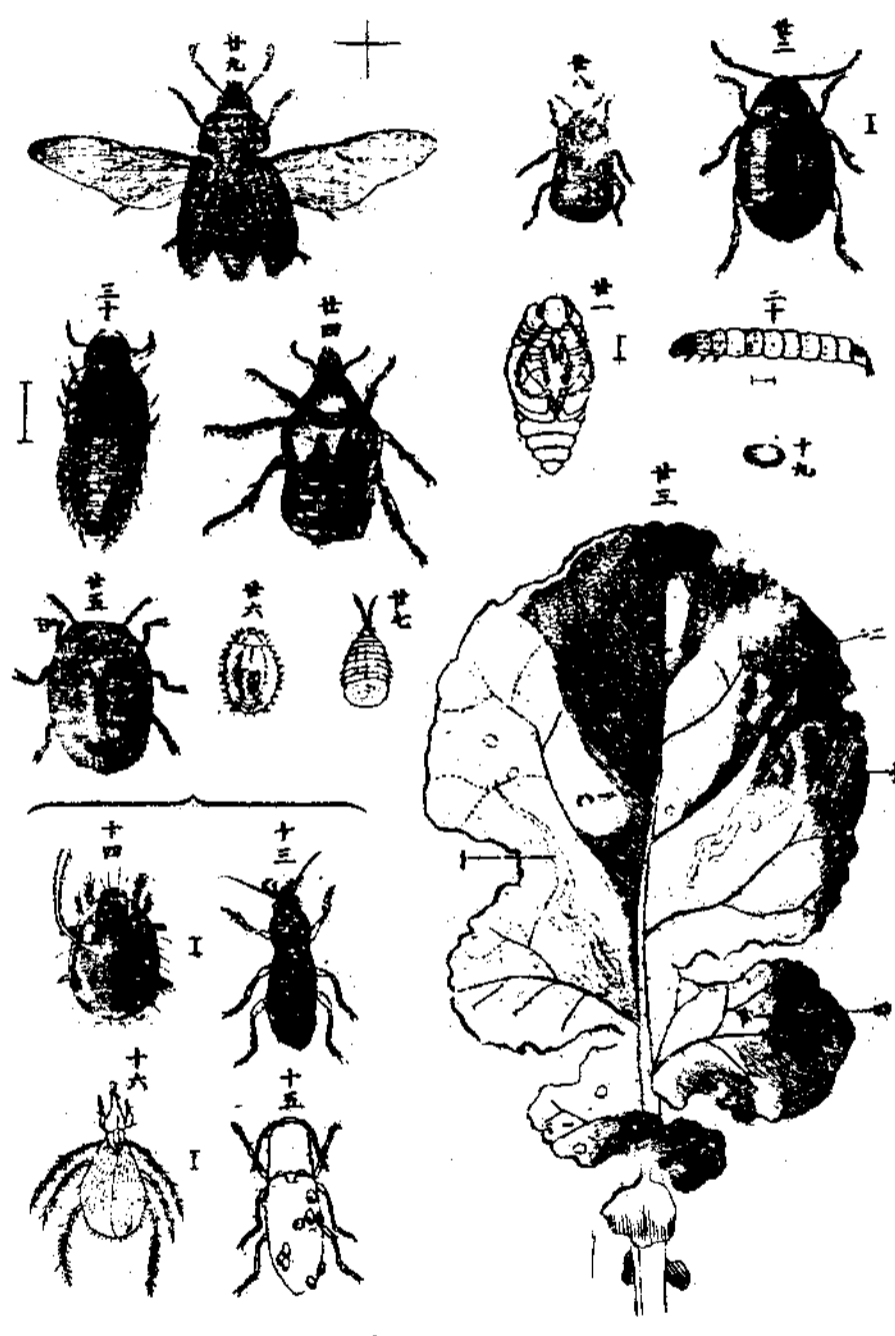
日通字典新說附圖

一圖之蟲害類翅甲



日本經濟昆蟲學

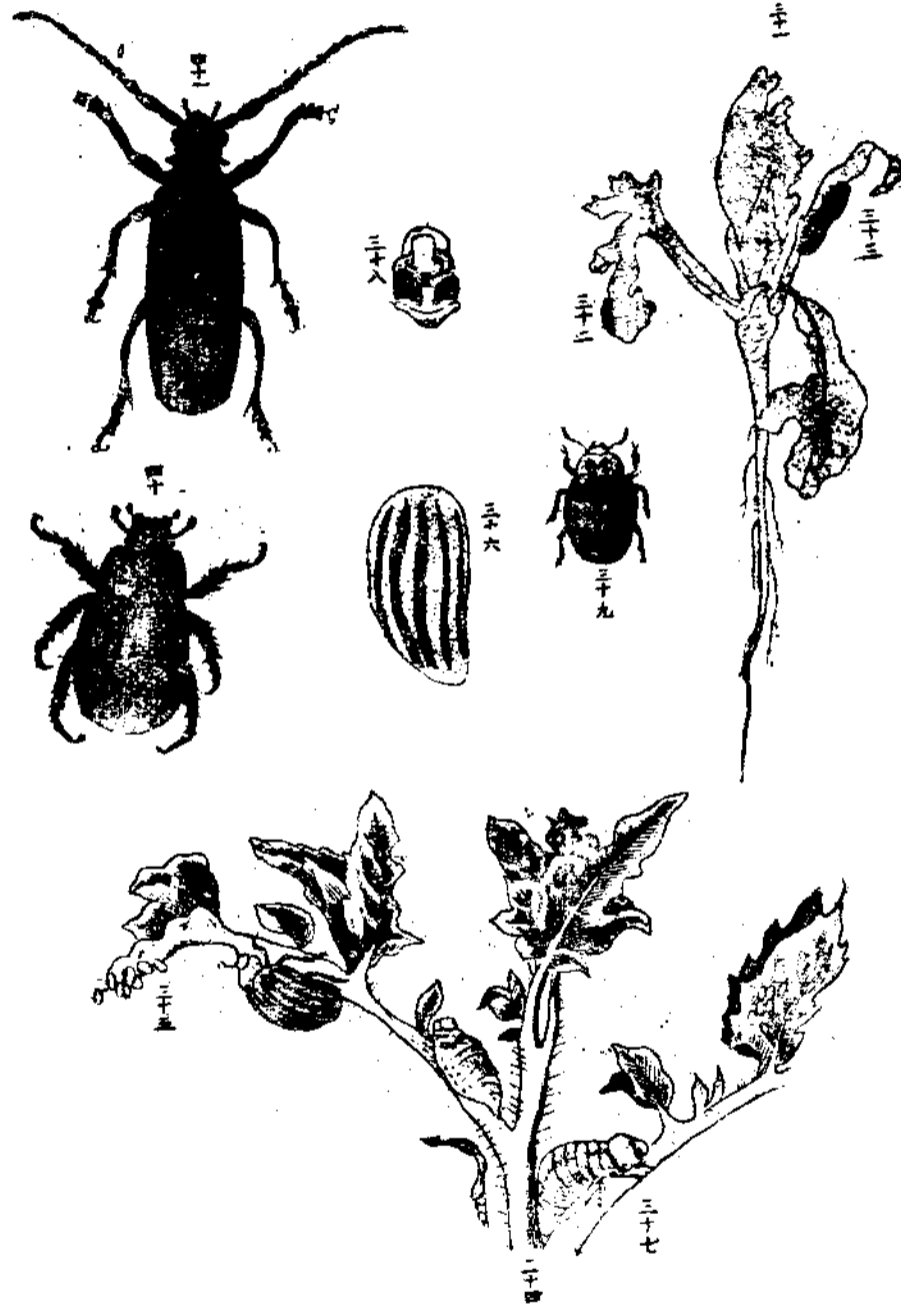
二圖之蟲害類翅甲



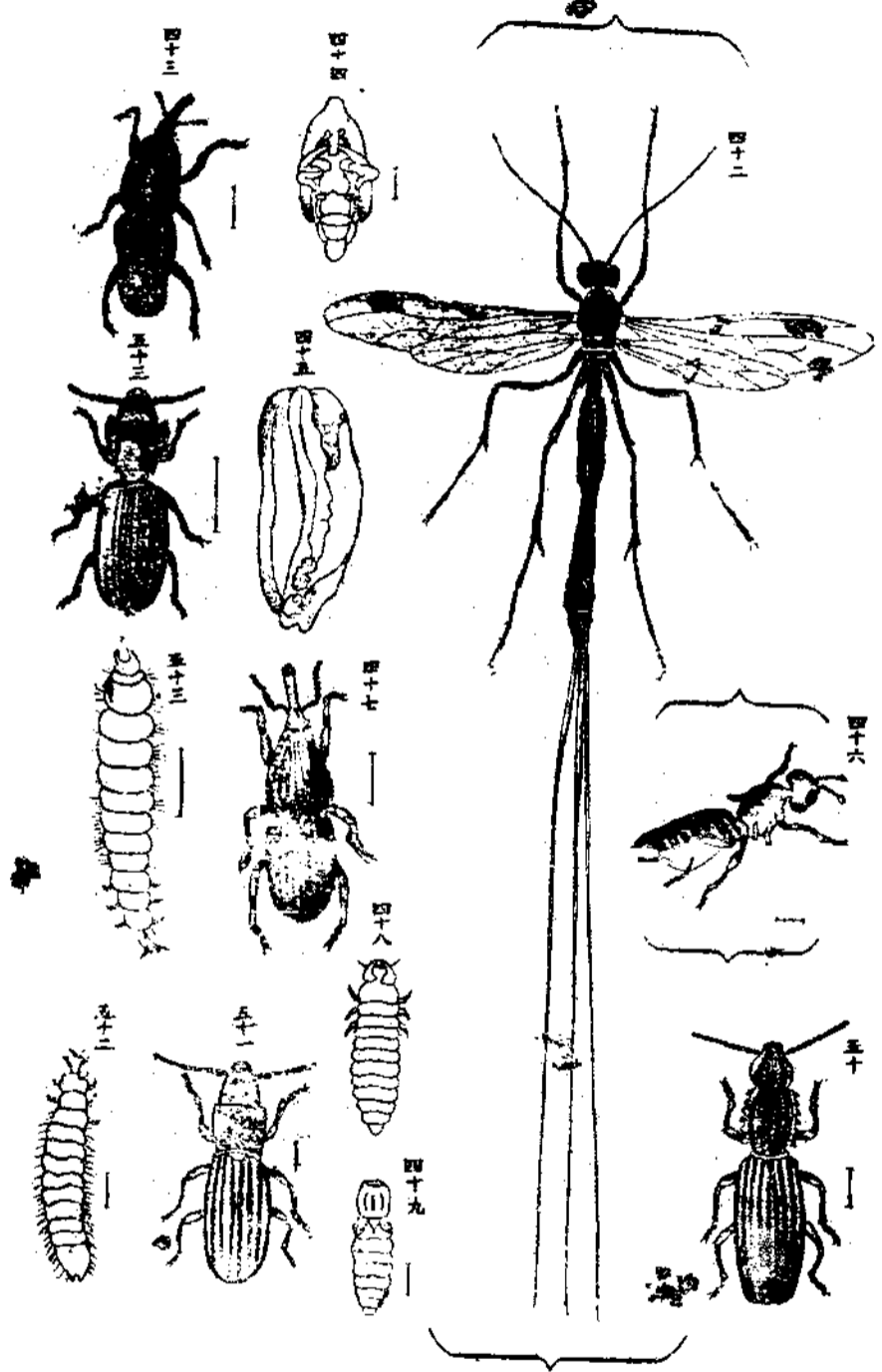
附圖



甲類害蟲之圖三

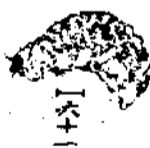
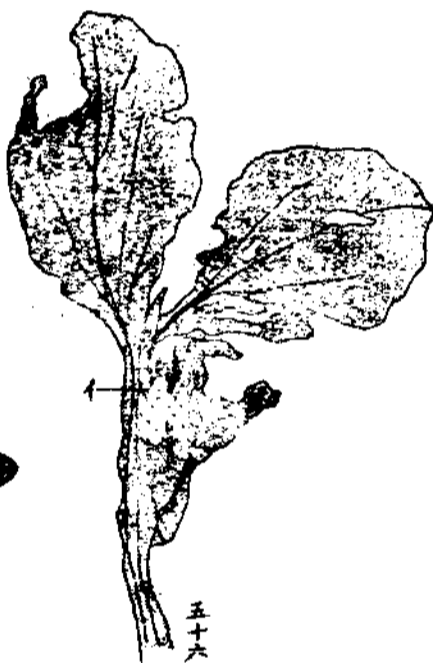
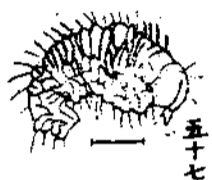


甲類害蟲之圖四

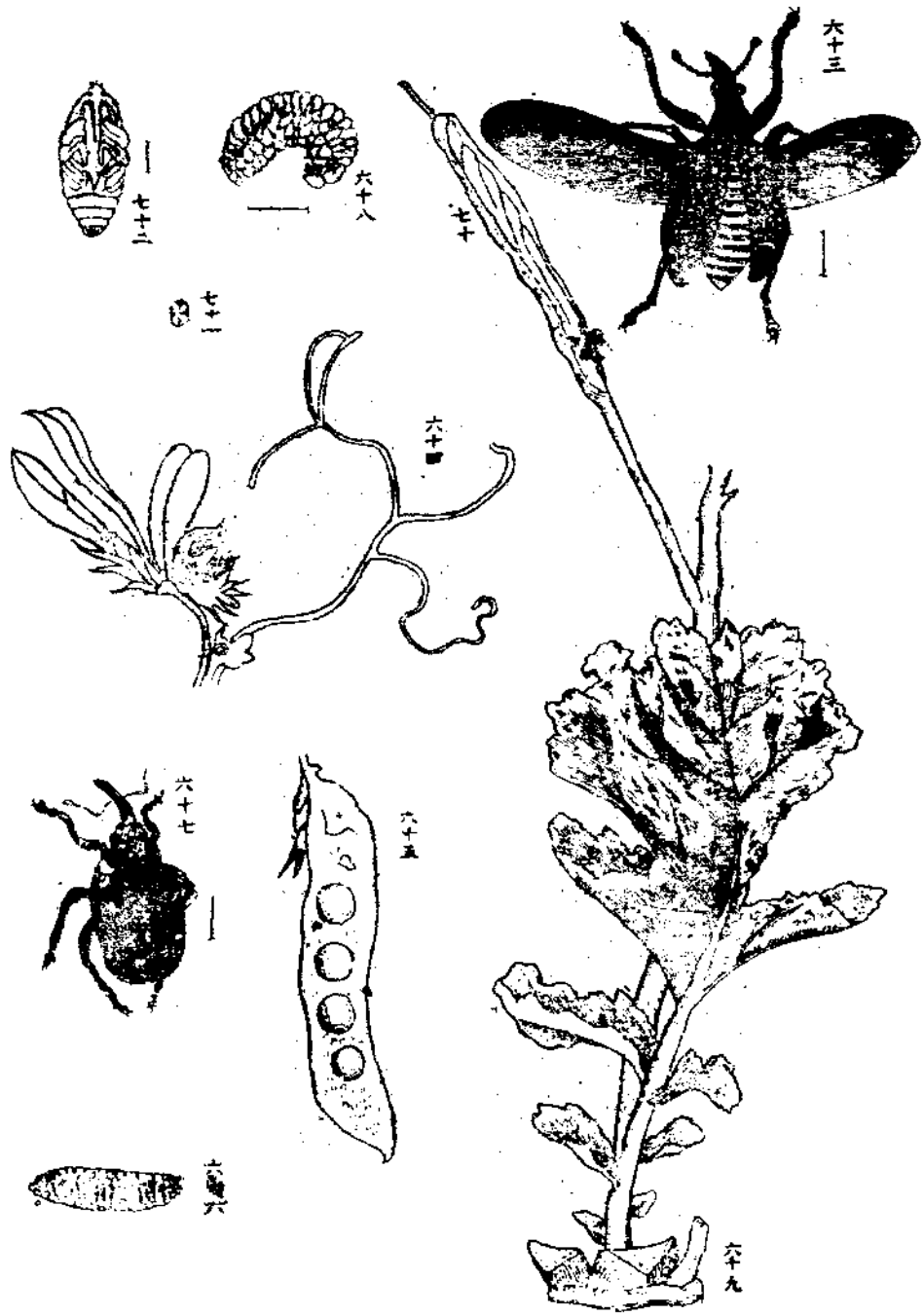


附圖

五·圖之蟲害類翅甲



六圖之蟲害類翅甲



附圖

四

一 葛上亭長 十五 全侵害之狀

二 菽豆甲蟲放大 斑點菽甲蟲 十六 全蜘蛛蟻

三 全一種放大 斑條菽甲蟲 十七 蕪菁甲蟲放大 斑條蕪菁甲蟲

四 無光叩頭蟲放大 大 十八 全飛揚之狀 大

五 縱條叩頭蟲 飛揚之狀放大 十九 全卵 大

六 全初生 倭名銅線蟲 二十 全螟蛉 大

七 全以土所造之蛹殼 二十一 全蛹 大 二十二 全甲蟲一種放大 黃銅色蕪菁甲蟲

八 全自蛹殼所出之蛹上面 二十三 蕪菁葉 全上示甲蟲害狀 甲螟蛉所侵蝕之空溝

九 於地中小叩頭蟲初生侵蝕麥莖 乙雄之侵蝕葉者

十 剪絨叩頭蟲 大 丙雌之靜息者

十一 黃脚叩頭蟲 大 丁新侵蝕之孔穴

十二 黑色叩頭蟲 大 二十四 菜花甲蟲 蓋蕪菁金龜

十三 害叩頭蟲初生之濕地甲蟲 二十五 甜菜甲蟲放大 楯狀甲蟲

十四 害叩頭蟲之腐帶蟻 大

二十六	全妙	四十一	天牛蟲
二十七	全蠅	四十二	殺枇杷蟲及他害蟲馬尾蜂之一種
二十八	嗜陰甲蟲之雄 <small>精放</small>		
二十九	全雌飛揚狀 <small>放</small>	四十三	穀倉米象 <small>放</small>
三十	全甲蟲妙 <small>放</small>	四十四	全蠅 <small>放</small>
三十一	爲全上妙所侵蝕之甜菜類	四十五	爲全蟲所蝕穿之麥粒 <small>放</small>
三十二	全侵蝕之狀	四十六	附着全妙之暗絲米蜂 <small>放</small>
三十三	全妙已老成之狀	四十七	全上米象之一種
三十四	馬鈴薯之莖葉	四十八	全妙 <small>放</small>
三十五	馬鈴薯附着卵之狀	四十九	全蠅 <small>放</small>
三十六	全卵 <small>放</small>	五十	全上米象之一種 <small>放</small> <small>穀與甲蟲</small>
三十七	全妙靜息之狀	五十一	全上米象之一種 <small>放</small> <small>棕色甲蟲</small>
三十八	全蠅	五十二	全妙 <small>放</small>
三十九	全甲蟲	五十三	全上米象之一種 <small>放</small> <small>穀皮蝕甲蟲</small>
四十	葡萄甲蟲	五十四	全妙 <small>放</small>

五五

菽豆米象放大云夜蝕米象

六十四 為全蛆所害之蠶豆

五六

為米象所侵蝕豆之嫩苗甲雌

六十五 示蝕豆開莢之狀

靜息之狀

六十六 全蛆放

五十七

全鈔已死縮小之狀放

六十七 蕪菁米象放

五十八

全蠅之下面放

六十八 全蛆放

五十九

害米象砂蜂雌稍放大者

六十九 蕪菁莖葉

六十

首藉米象放大云藍黑米象

七十 老蛆之穿蝕孔

六十一

全蛆放

七十一 全於地中所作之小繭

六十二

全蠅放

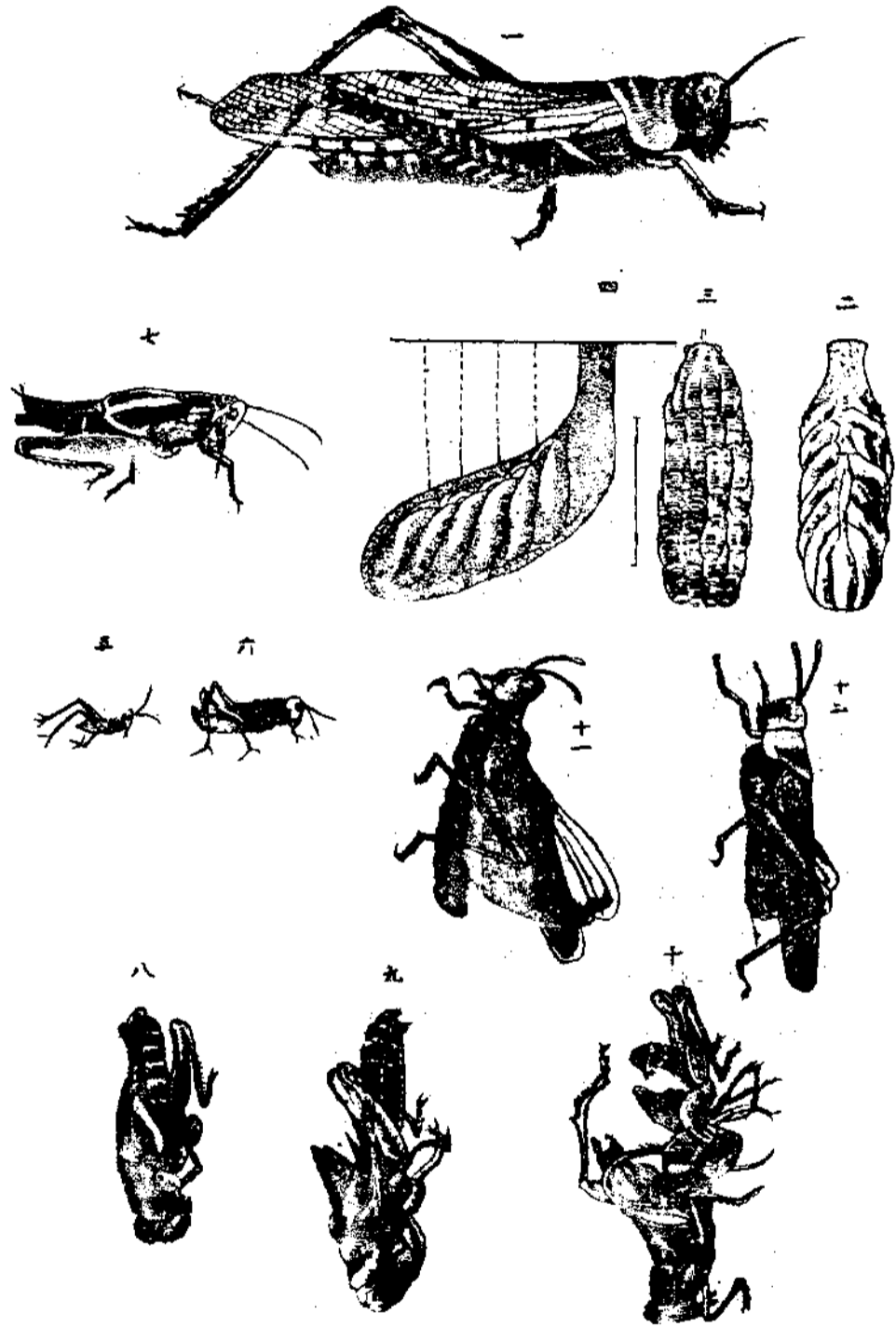
七十二 全自繭中所出之蛹放

六十三

全上米象之一種飛揚之狀放

大白毛米象

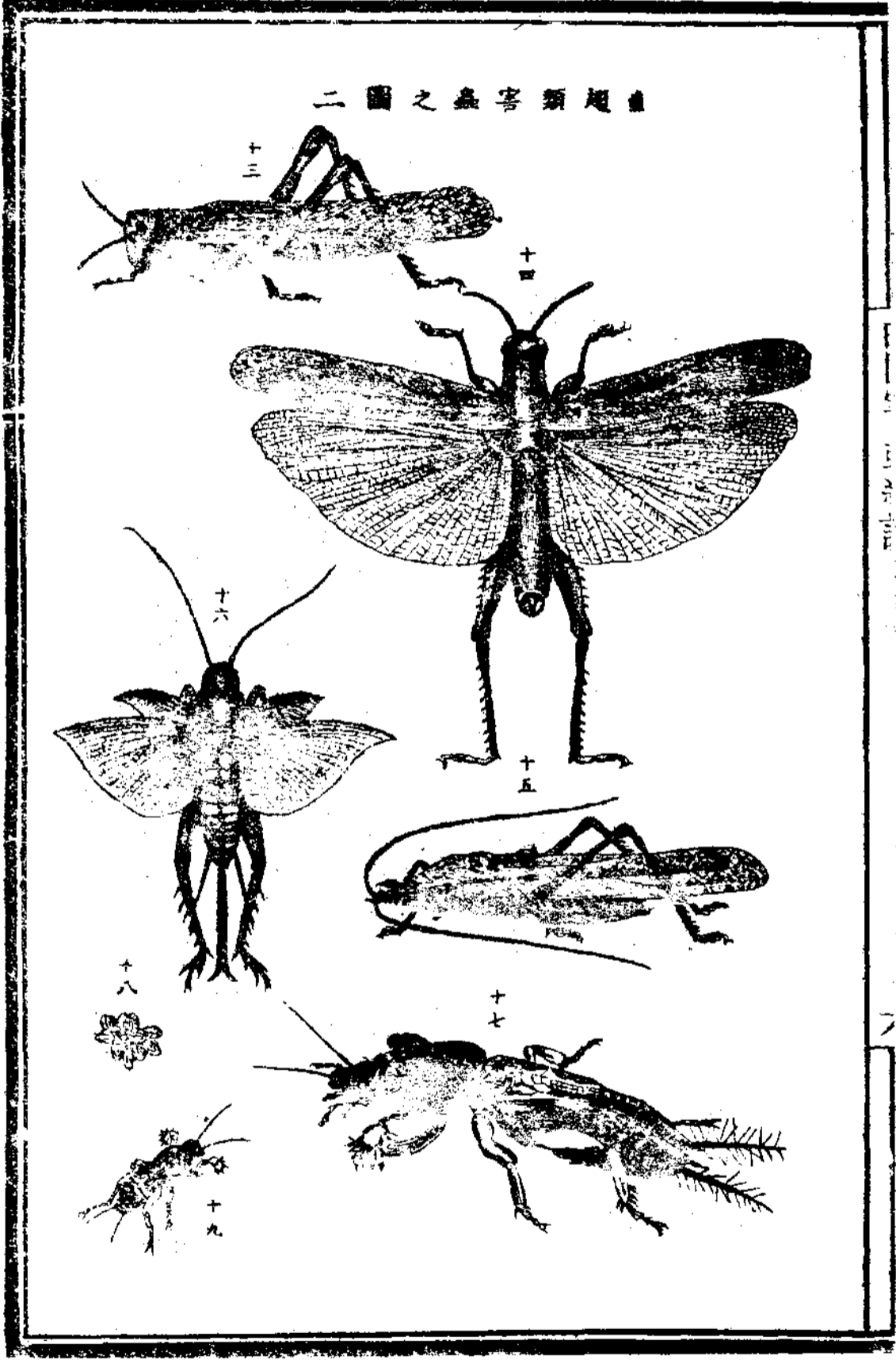
一圖之蟲害類種



田圃害蟲所覺附圖



二圖之蟲害類翅自

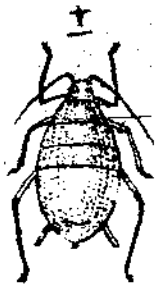
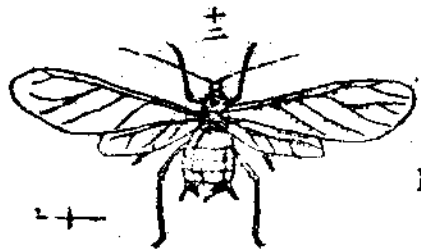
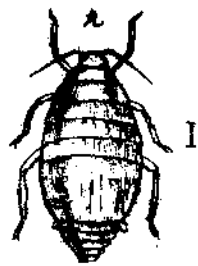
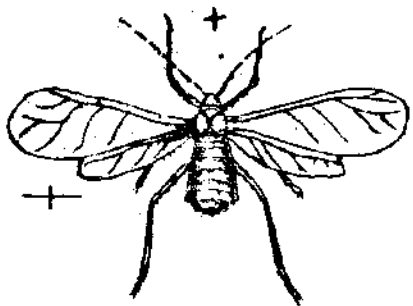
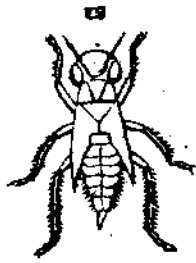
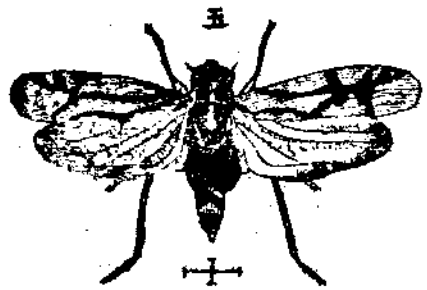
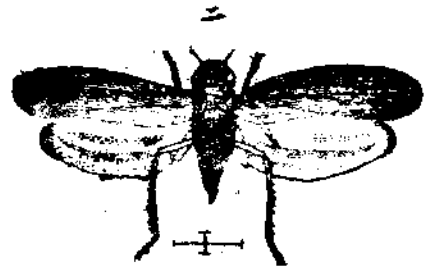


一	飛蝗真形	十一	全伸其羽
二	自上面看全卵子	十二	全完生長者
三	自下方視之	十三	大名蝻斯
四	全側面	十四	蝻斯
五	初孵化之飛蝗	十五	草蝻
六	全孵化後稍成長者	十六	油胡盧
七	全四次蛻皮者	十七	蝻帖
八	全將第五次蛻皮者	十八	全卵
九	全半出者	十九	全初次蛻皮之形
十	全殆蛻出者		

目録

七

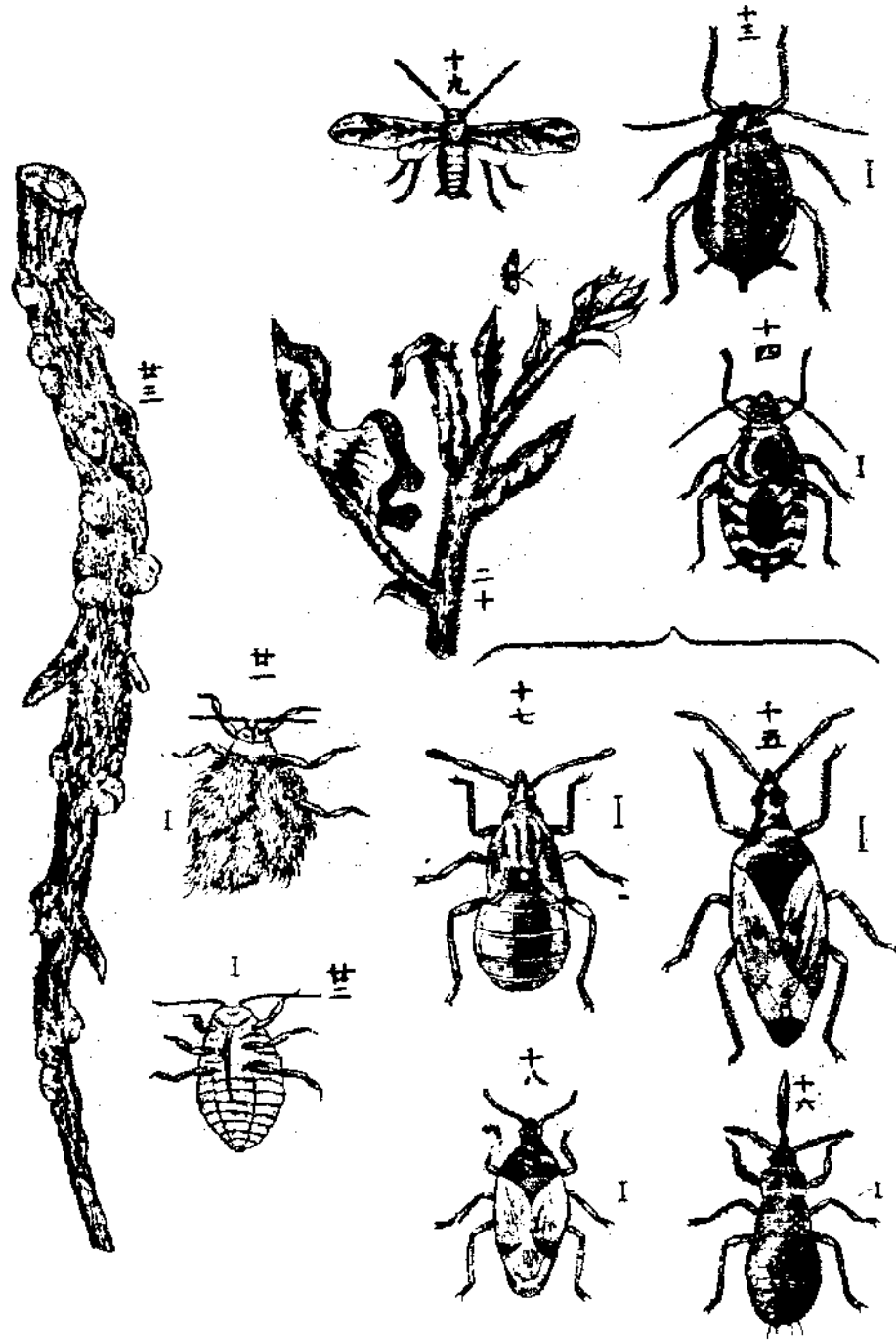
一圖之蟲字類是半



日國科學叢書

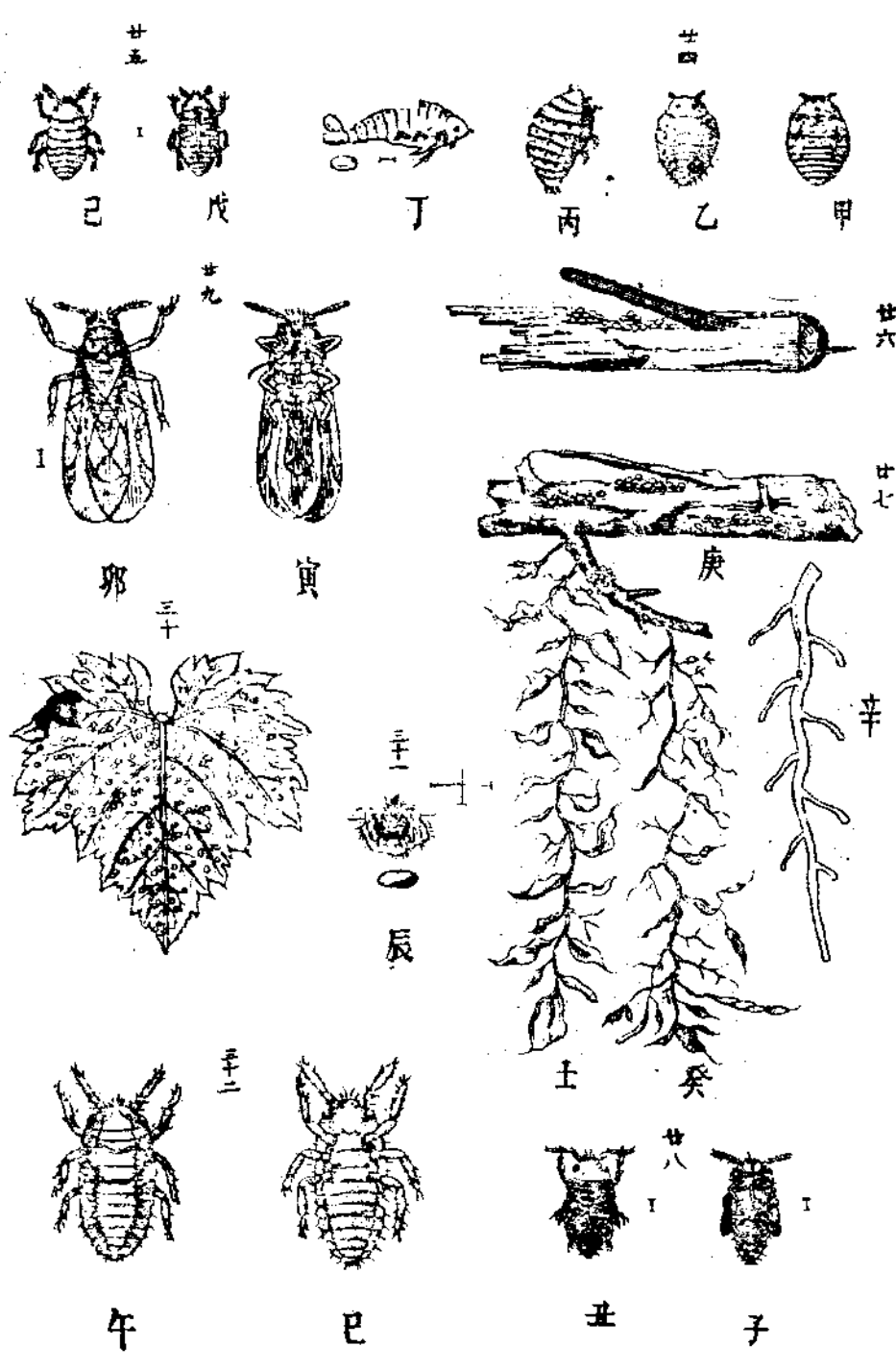
十一

羊類害虫之圖二



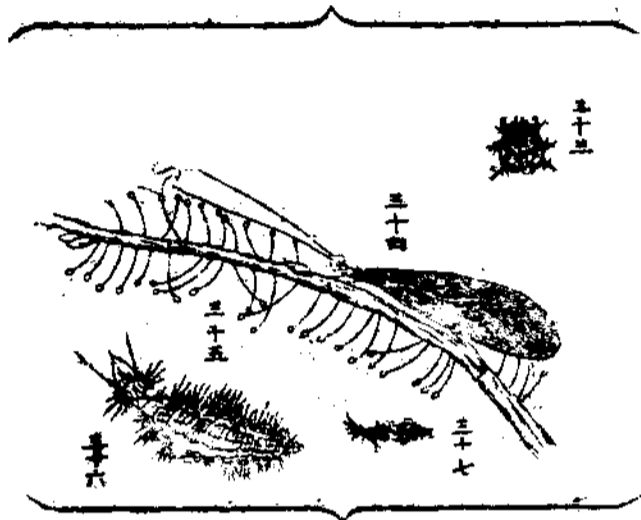
羊類害虫之圖二

半翅類害蟲之圖三

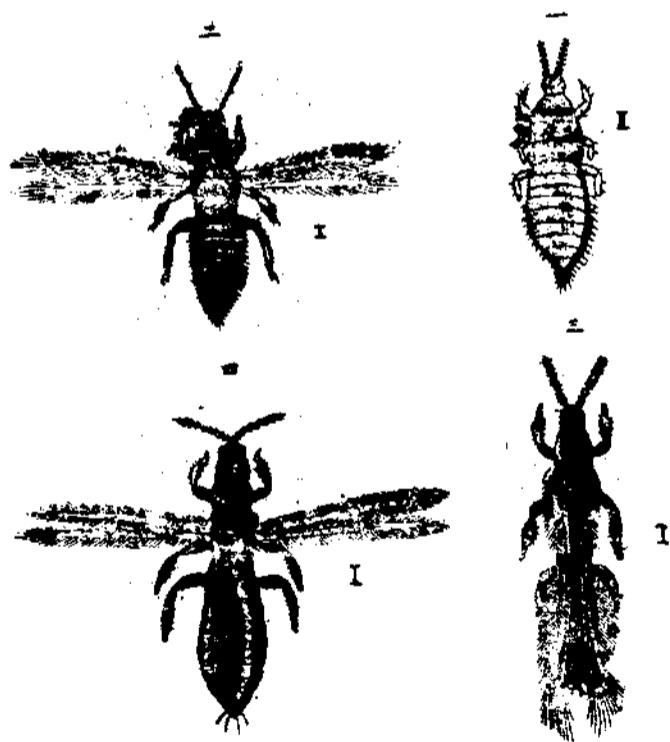


田園害蟲類誌

羊翅類害蟲之圖四



蛾類害蟲之圖



日曬苦露新說附圖

七

一	浮塵子放	十六	全子蟲放
二	馬鈴薯浮塵子放大 <small>名綠色浮塵子</small>	十七	全蛻皮前之狀放
三	全卵放	十八	蟹野小椿象
四	穉小時之狀放	十九	草綿野蟲放
五	全浮塵子一種放大 <small>名黃斑浮塵子</small>	二十	被害之綿芽
六	實盛蟲放	二十一	杯檜綿虱放
七	黑色椿象放	二十二	示全裏面
八	茶褐樹椿象	二十三	被害之林檎枝條
九	燕青野蟲雌	二十四	葡萄根野蟲放
十	全雄	甲腹面 乙背面 丙丁側面	
十一	全雌	二十五	初孵化之小蛻
十二	全雄	戊腹面 己背面	
十三	馬鈴薯野蟲雌放大 <small>名暗綠野蟲</small>	二十六	縱斷葡萄根蟲之集簇於皮下狀
十四	將蛻皮之狀放	二十七	示全被害狀
十五	害野蟲蟹野椿象放		庚冬采于根之深部分簇蟲狀

辛未罹此害細根

巳腹面 午背面

壬罹此害膨脹之細根

三十三 害各種野蟲及瓢蟲

癸枯死蟲既去後之細根

三十四 白露蟲

三十八 七八月交所生地中異狀之蟲

三十五 全卵俗稱優曼華

子腹面 丑背面

三十六 害野蟲之白露蟲初生大

三十九 全上之蟲羽化者

三十七 全真形

寅腹面 卯背面

○脈翅類害蟲圖解

三十 被害之葡萄葉

一 馬鈴薯害蟲之子蟲放大名白 統翅

三十一 全葉所生瘤橫斷者

二 全飛揚之狀大

辰卯放大

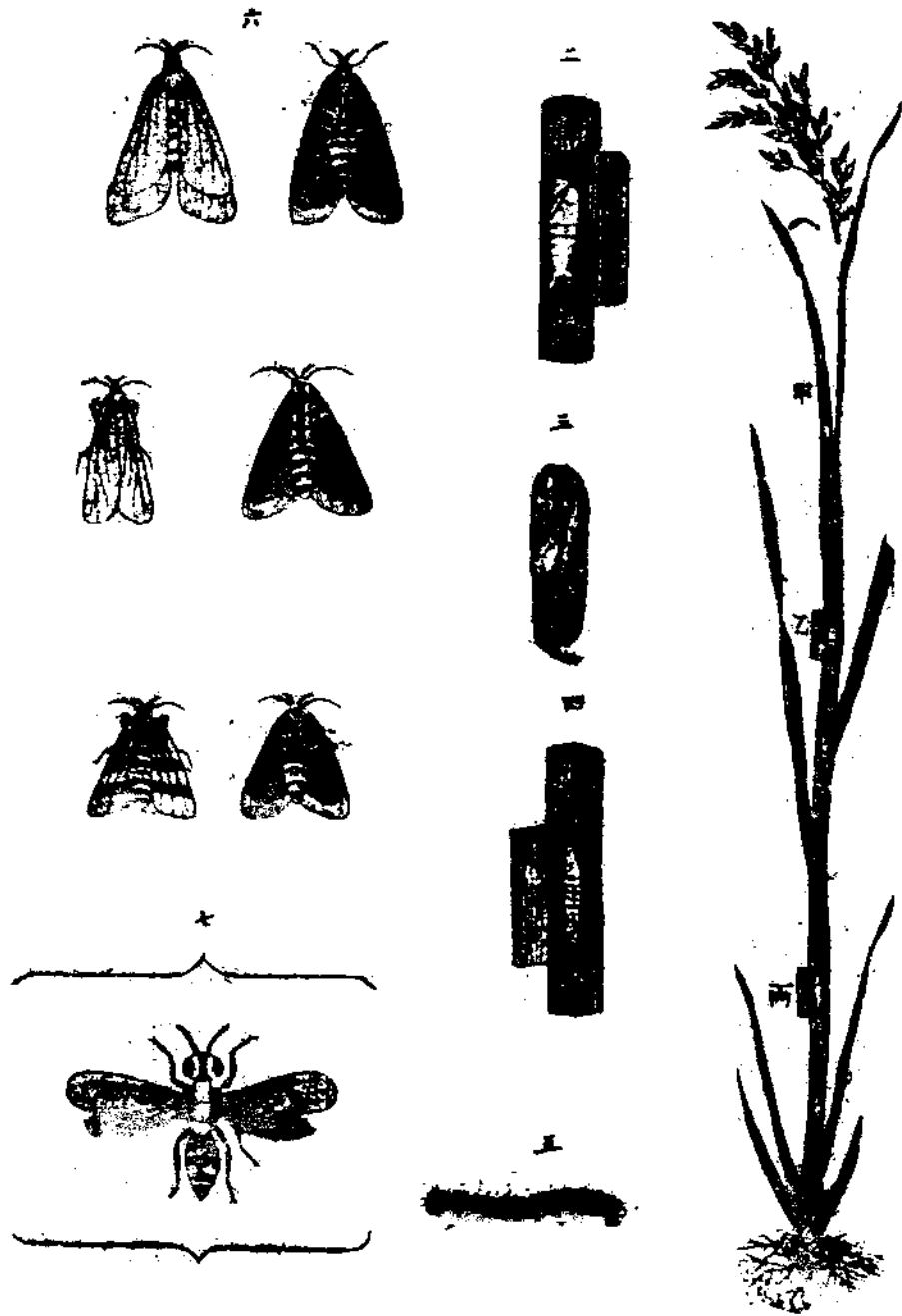
三 穀類及柑類害蟲雌放大名黑 統翅

三十二 全野蟲雌

四 全飛揚之狀大

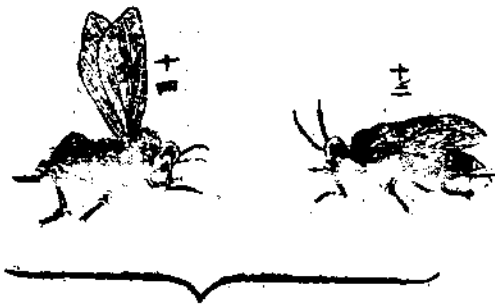
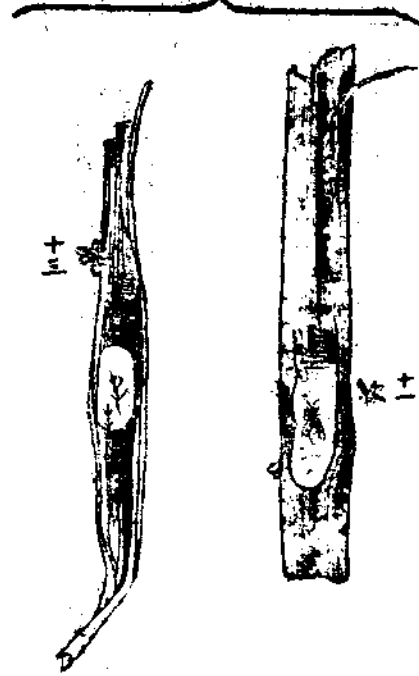
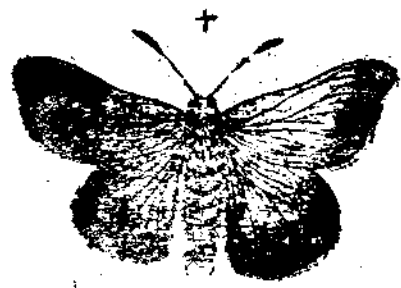


一圖之蟲害類題稱



日本經濟學

二 圖 之 蟲 害 類 編 第



日 本 農 業 新 報 附 圖

二

三國之蟲害新編

二十一

十六



十五

十七



二十

二十二



十八



二十三



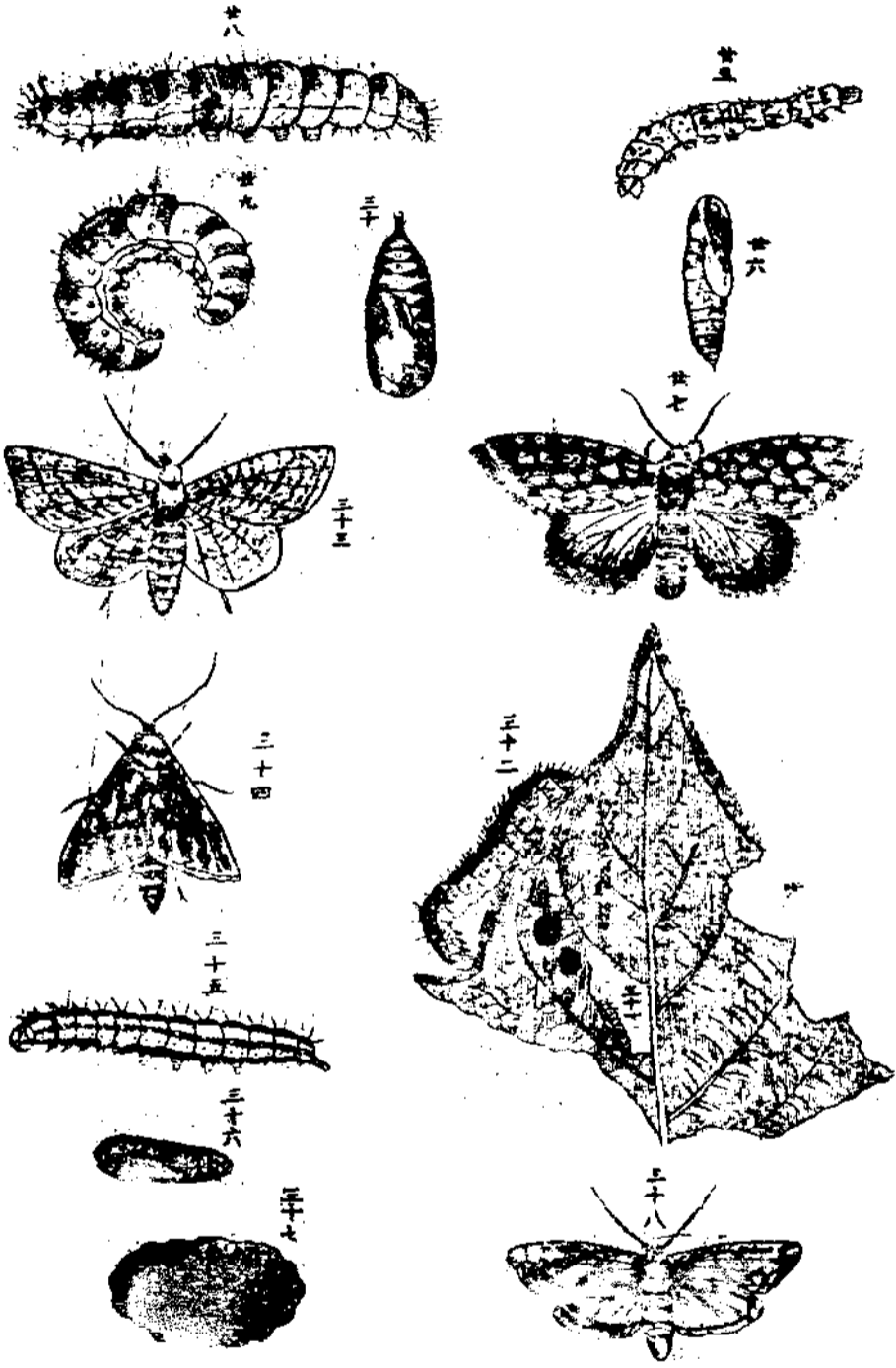
十九



二十



四圖之蟲害類短錄



五圖之蟲害類翅類

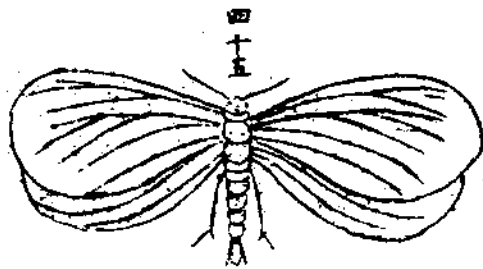
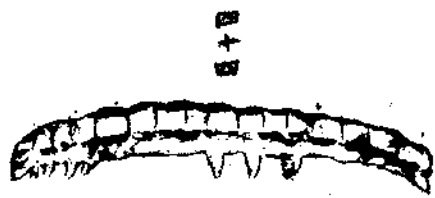
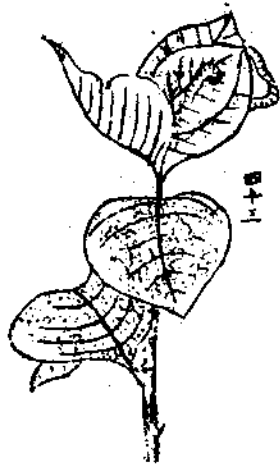
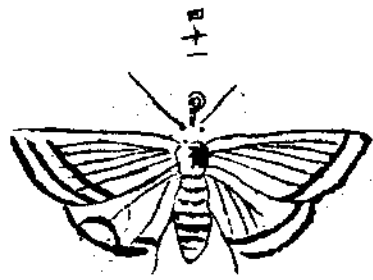
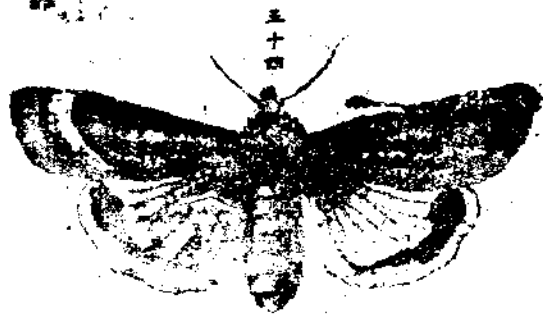
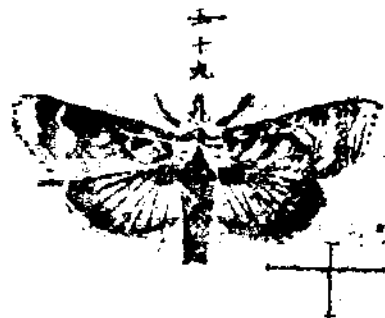
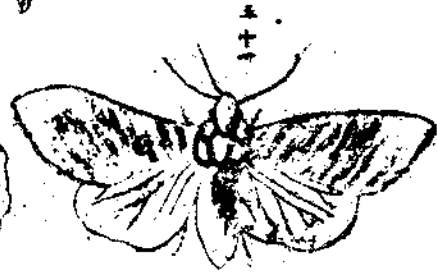
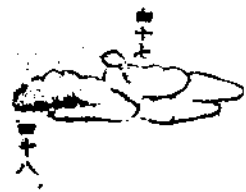
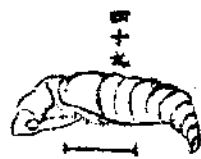
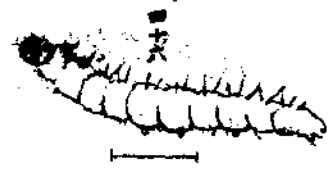


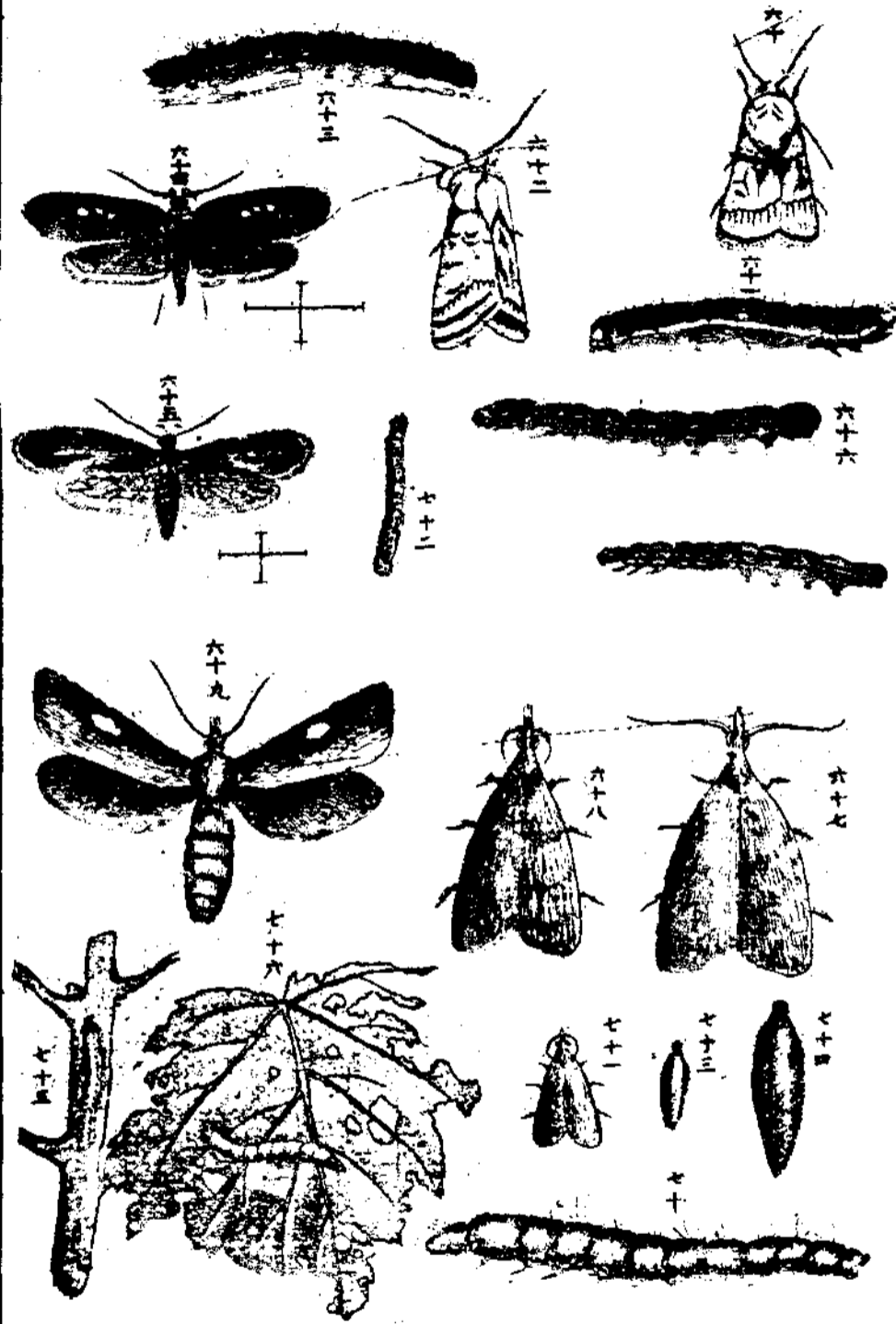
Illustration of a seed pod, split open to show two seeds inside, labeled 三十九.

四十五

六圖之蟲害類總類



七圖之蟲害類翅鱗



日...  
...  
...

三

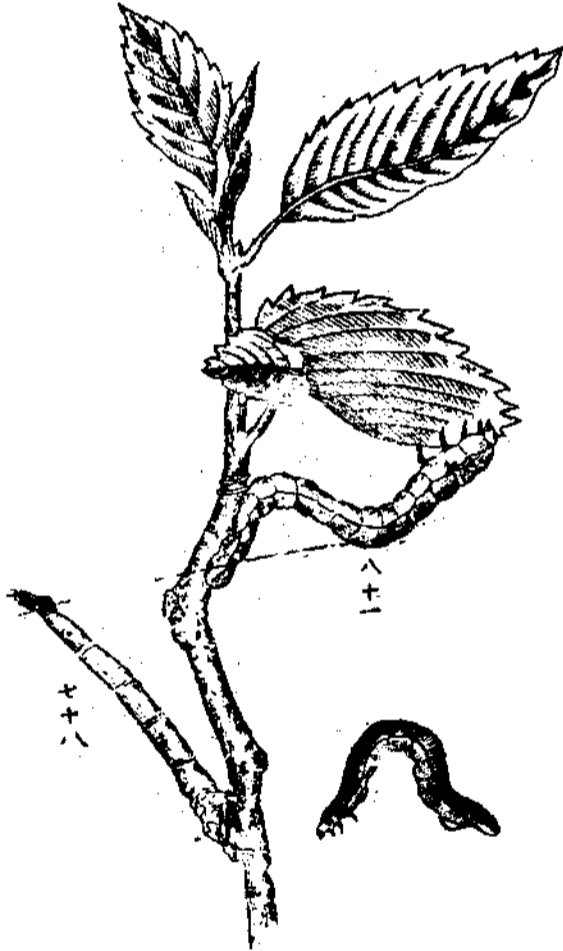
八圖之蟲害類翅類



八十二



八十



八十一



七十九



七十八



七十七



九圖之蟲害桑蠶

八十三



八十四



八十七



八十五



八十六



八十八



正德三年庚申年

四

十圖之蟲害類鱗



一	稻葉莖	十三	所害哈瑪古利蟲蓄基亞匹巴亥
	甲螟蛉卵 乙全蛹 丙全螟蛉	十四	全放大
二	開稻莖示螟蟲編	十五	被害之稻莖
三	全蛹 <small>放大</small>		甲苞蟲侵蝕之狀 乙全巢
四	開稻莖示全螟蛉	十六	苞蟲蛾
五	全螟蛉之真形	十七	全螟蛉
六	示全蛾三種腹背	十八	全在巢中者
七	螟蟲之敵蟲	十九	全蛹
八	被害稻莖	二十	被害之稻莖
	甲哈瑪古利蟲螟蛉在巢中者		丙丙苞蟲之一種衣稻葉侵蝕之狀
	乙全螟蛉真形 丙全卵		丁全引絲靜息之狀
九	全蛹之在巢中者之放大	二十一	全苞蟲之衣稻葉者
十	全蛾云哈那倍賽利	二十二	全螟蛉
十一	所害哈瑪古利蟲之小機蜂	二十三	全蛹
十二	全放大	二十四	全蛾

三十五	地蠶	四十	蝕入嫩蘗中全上蠱兒
三十六	全蠶	四十一	全蠶之飛揚之狀
三十七	全蛾	四十二	全靜息之狀
三十八	草綿地蠶	四十三	烟草害蠱侵蝕之狀
三十九	全屈曲狀	四十四	全螟蛉
四十	全蠶	四十五	全蛾
四十一	既一次蠟皮綿蠶	四十六	穀蛾螟蛉 <small>放</small>
四十二	充分成育全上蠱	四十七	全蛹穀附着爾狀
四十三	全蛾飛揚狀	四十八	全螟蛉爾集合之狀
四十四	全靜息之狀	四十九	全蛹 <small>放</small>
四十五	草綿隊蠱	五十	穀蛾 <small>放</small>
四十六	全蛹	五十一	甘藍蛾
四十七	全蠶	五十二	全螟蛉
四十八	蝕入熟蘗中玉蜀黍及草綿害蠱	五十三	全綠色螟蛉
四十九	蝕入熟蘗中玉蜀黍及草綿害蠱	五十四	全一種 <small>黃下</small>

五十五	全螟蛉	六十八	全一種蛾二倍放
五十六	燕菁之蛾卵放	六十九	全飛揚之狀二倍放
甲全卵實形		七十	全螟蛉二倍放
五十七	全蠅在巢內狀	七十一	全蛾真形
五十八	全老蟲跂行之狀	七十二	全螟蛉真形
五十九	全蛾飛揚之狀	七十三	全螟真形
六十	燕菁蛾之一種	七十四	全蠅二倍放
六十一	全螟蛉	七十五	全螟蛉緣幹侵蝕之狀
六十二	全一種蛾	七十六	全綠葉侵蝕之狀
六十三	全螟蛉	七十七	桑之一枝
六十四	胡蘿蔔害蟲蛾放大	七十八	桑蠶之突出體者
六十五	全一種蛾放	七十九	全蠅
六十六	甘藷害蟲三代	八十	於枝幹造繭
六十七	葡萄害蟲蛾二倍放	八十一	桑蠶侵蝕之狀
名脫烈脫烈苦斯皮奈利阿辣		八十二	全蛾

八十三 松貼蠶蛾雄

八十九 燕菁類之一株

八十四 全雌

九十 茶花蝶之蝶齡

八十五 全貼蠶

九十一 全蛹

八十六 全繭

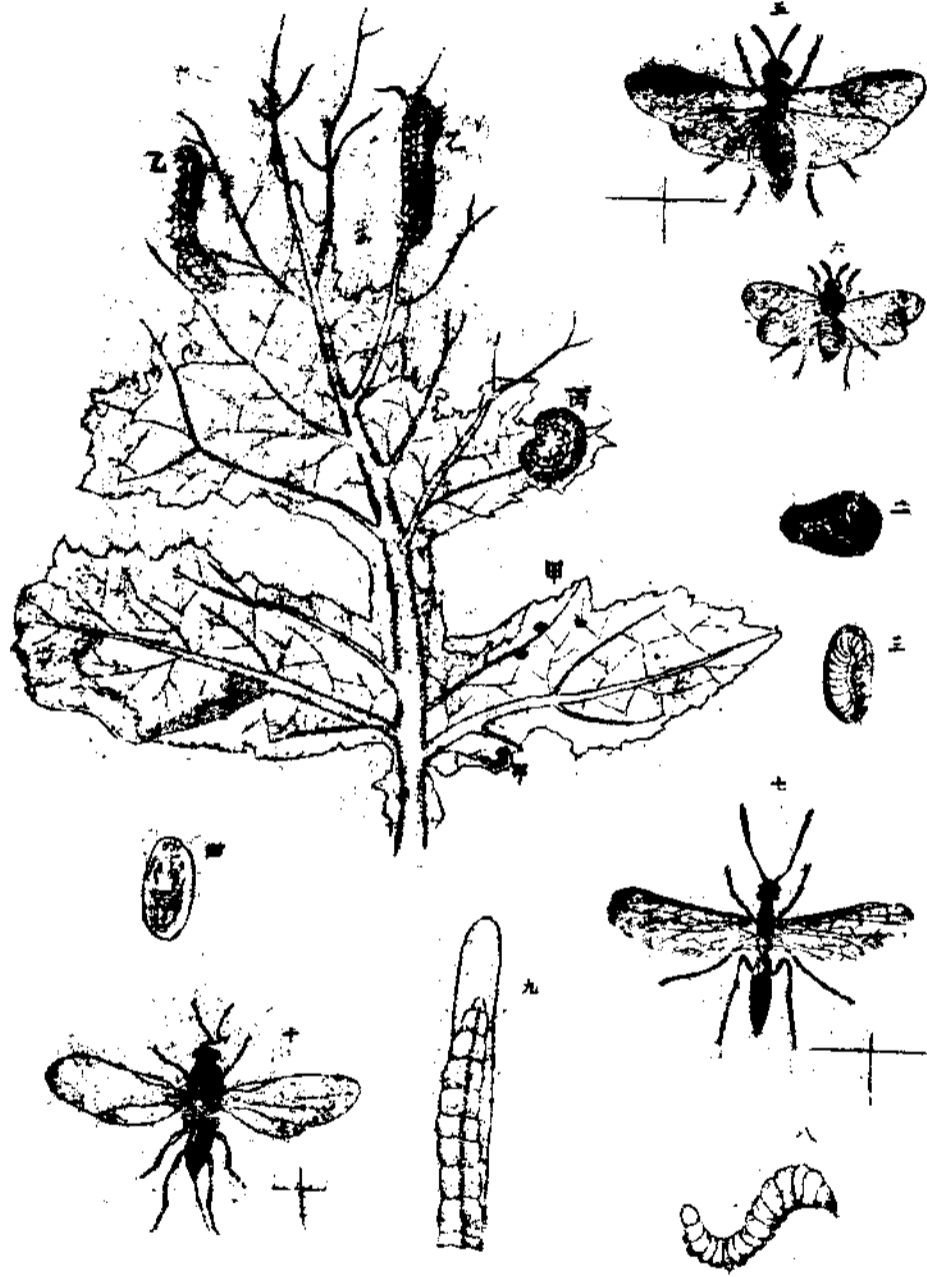
九十二 全蝶

八十七 全卵

九十三 茶貼蠶

八十八 寄生蜂並卵

圖之品字類翅膜



一 被害之蕪菁葉片

五 蕪菁鋸蜂雄放

甲 甲產着葉上之蕪菁鋸蜂卵

六 全雌之眞形

乙 乙蟬蛉侵蝕之狀

七 麥鋸蜂之雌放大  
名蝕穀鋸蜂

丙 靜息之狀

八 全蛆放大

二 蠶之出殼

九 全蛹放大

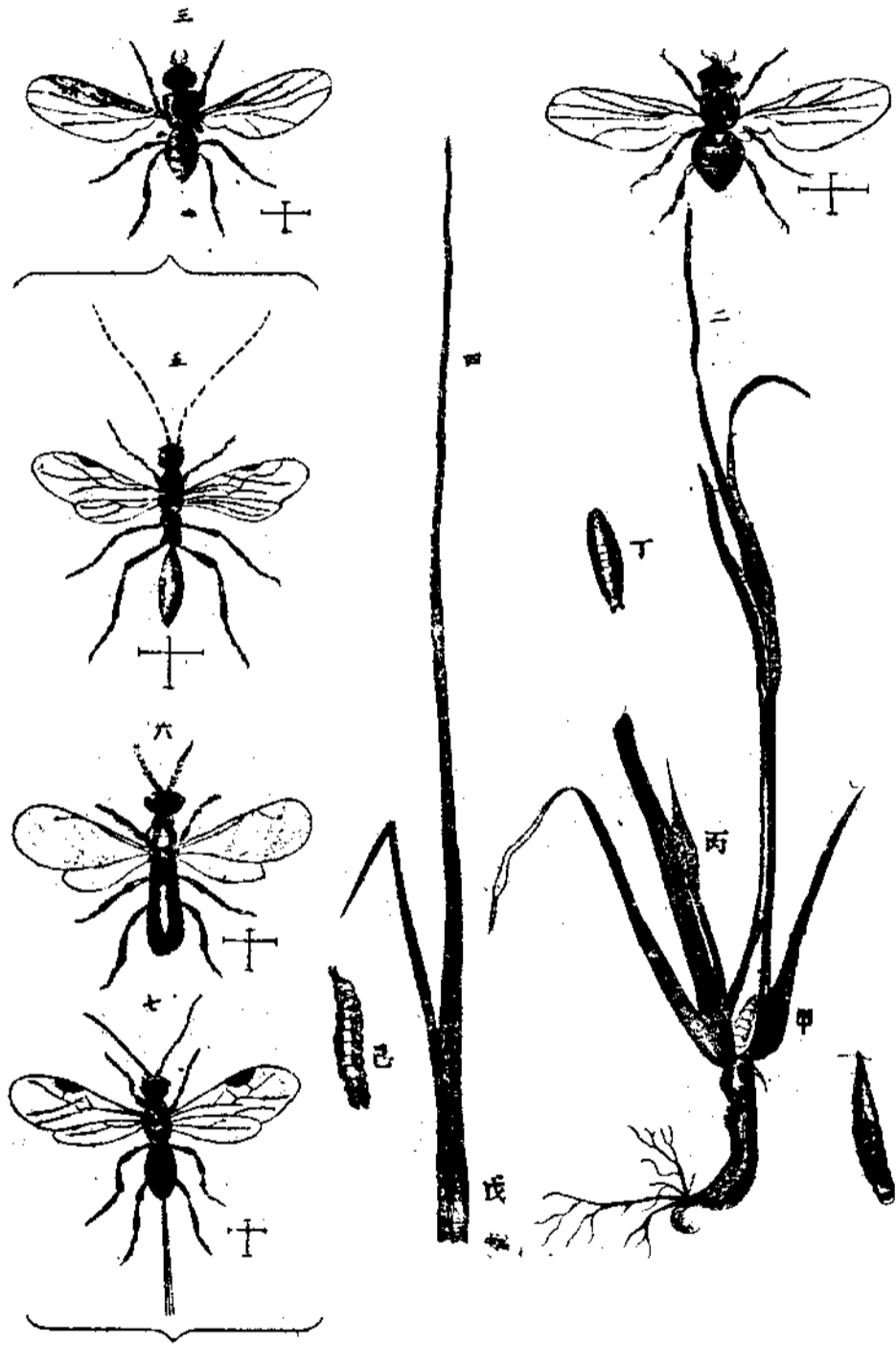
三 冬期縱開繭所見蟬蛉之狀

十 胡蘿蔔蜂雌放大

四 春期縱開繭所見蛹之狀



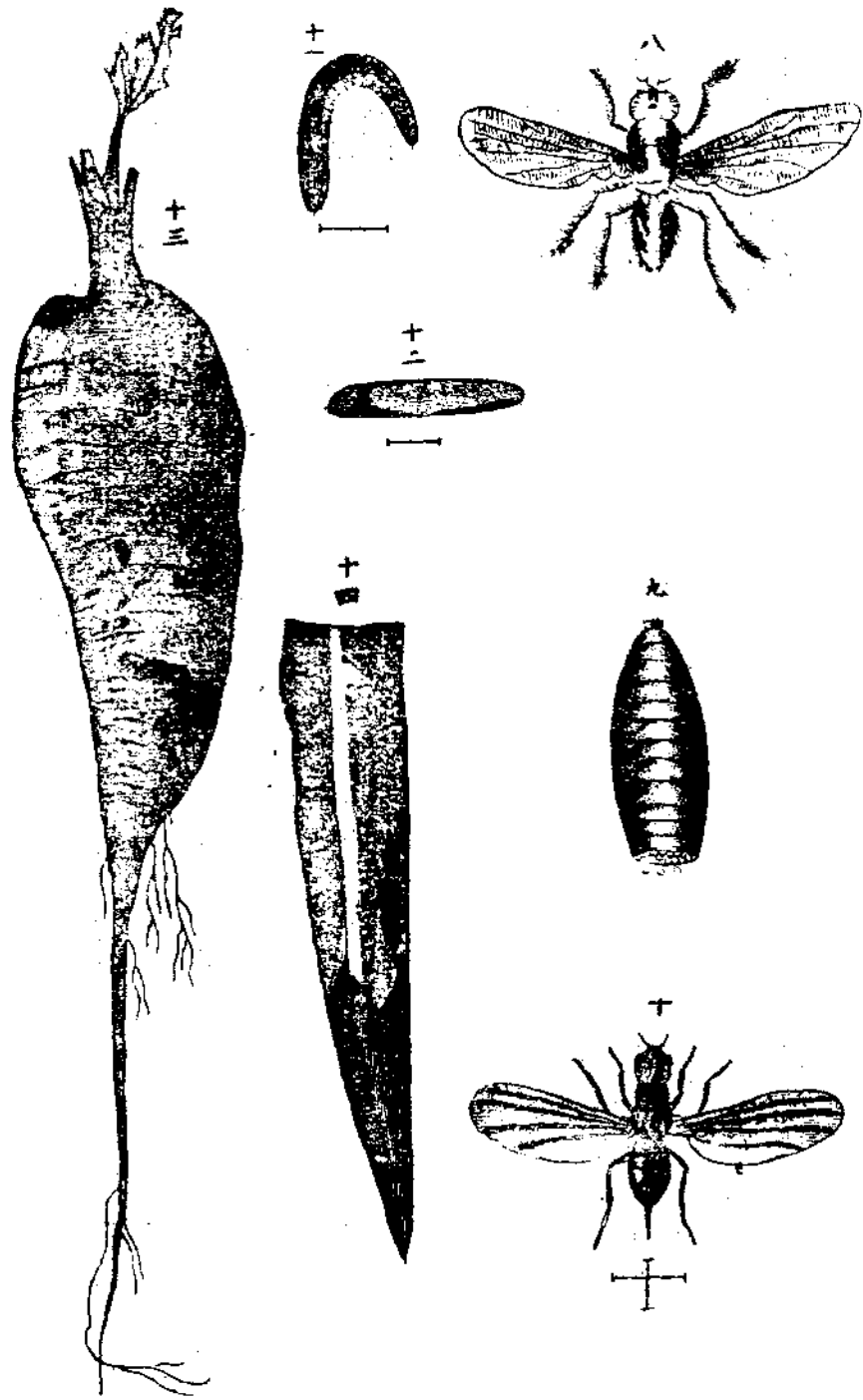
雙翅類害蟲之一圖



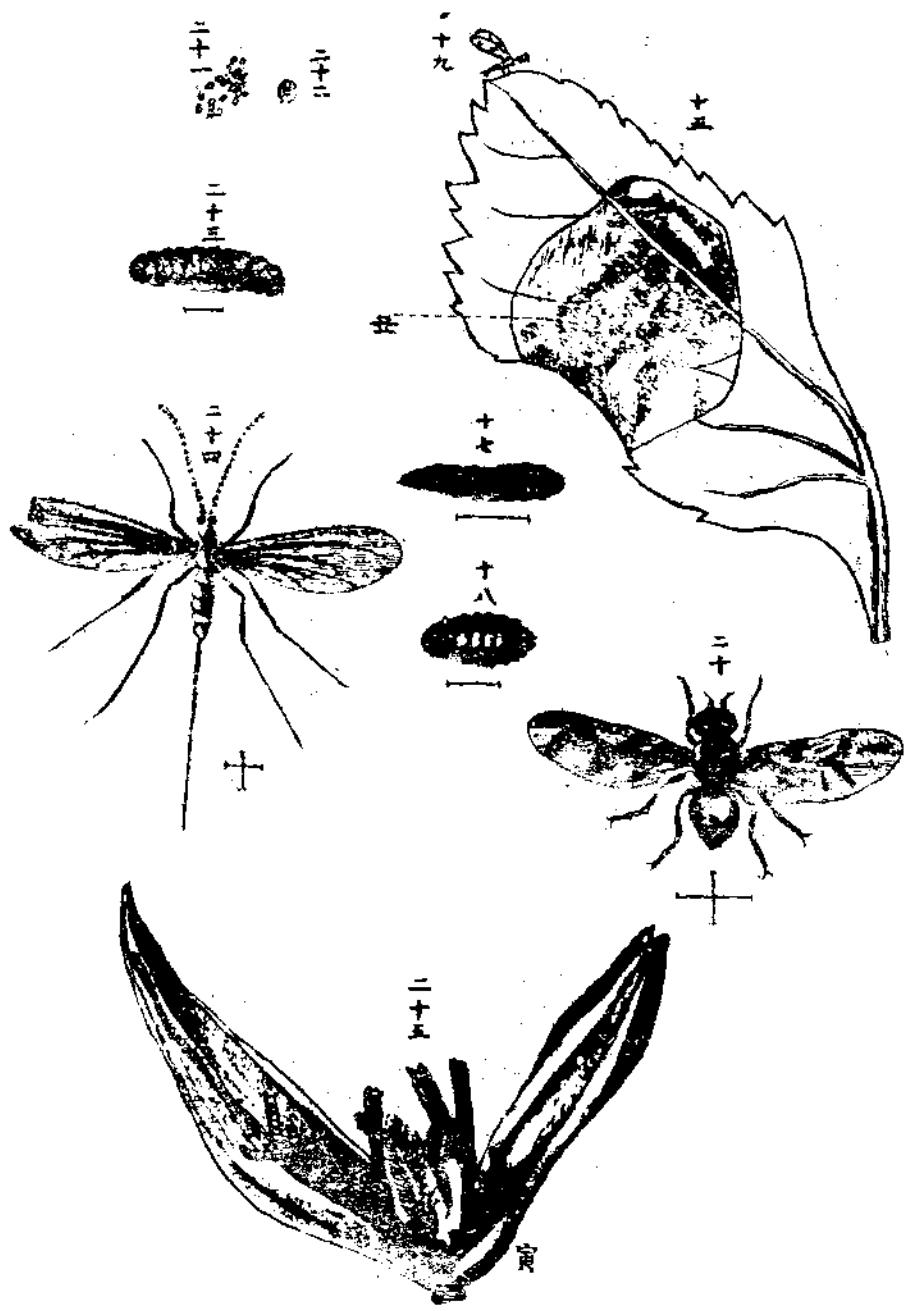
雙翅類害蟲之一圖

一八

二圖之蟲害類翅雙



雙翅類新害蟲之圖三



雙翅類新害蟲之圖三

三

# 五雜考

一	麥蠅放大 <small>麥蠅</small>	十三	全蛆蝕入胡蘿蔔狀
二	小麥莖	庚蝕入之孔	
甲	麥蠅之蛆	乙	全放大
乙	全放大	丙	全蛹
丙	全蛹	十四	示全截割之胡蘿蔔蝕害深淺
丁	全放大	十五	塘蒿之葉片
三	麥蠅之一種放大 <small>名暗絲</small>	辛	塘蒿蠅名小蛆發生葉膨起之狀
四	侵蝕麥莖內部之形	十六	全蛆侵蝕葉皮內之狀
戊	麥蠅之蛆	己	全放大
己	全放大	十七	全蛆放大
五	害蠅蛆之黑頭米蜂放大	十八	全蛹放大
六	全綠頭米蜂放大	十九	全雌蠅蚊行之狀
七	長尾米蜂放大	二十	全雄蠅飛揚之狀放大
八	玉蔥蠅放大	二十一	麥蚊初生羣蛆少放大之形
九	卵巢	二十二	全最放大之形
十	胡蘿蔔蠅放大	二十三	全蛆放大
十一	全蛆放大	二十四	麥蚊之雌放大
十二	全蛹放大	二十五	於小麥之花莢內小蛆成育之狀放大

壬小麥之嫩粒 癸全雄藥 子雌藥

田圃害蟲新說附圖