

何天行編

杭縣良渚鎮之
石器與黑陶

蔡元培題



吳越史地研究會叢書之一

MG
K871.13
3



杭縣良渚鎮的石器與黑陶

卷頭語

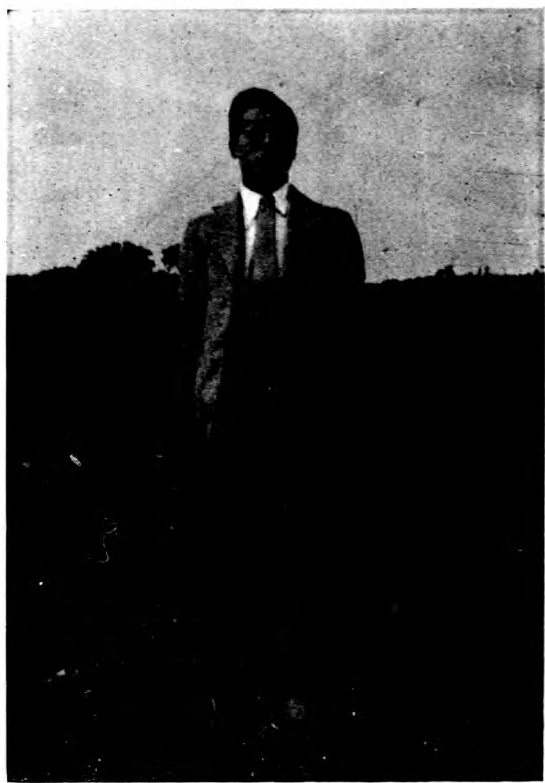
本會會員何天行先生，近在杭縣良渚發現石器與黑陶，其可貢獻學術者有二：

一為打製石器，如圖 1 A、C、D 及原岩石器（圖 1 B）此即袁康所謂神農赫胥時的石兵。其時代當在新石器時代之前。

一為黑陶文字，見首圖，沿邊兩處共有十個字，其字在甲骨文以前，為中國最古文字。

現在何先生將他發現的石器及黑陶，發表報告，作為本會叢書第一種，這次黑陶文字的發見，是極可驚喜的，以後希望各會員大家起來，從事調查與研究，使本會更能夠多有幾種叢書出來，對於吳越古文化問題，就容易解決了。

吳越史地研究會謹白



編者於良渚鎮調查遺址時情形

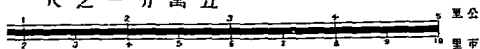


黑陶文字 (原器實大)

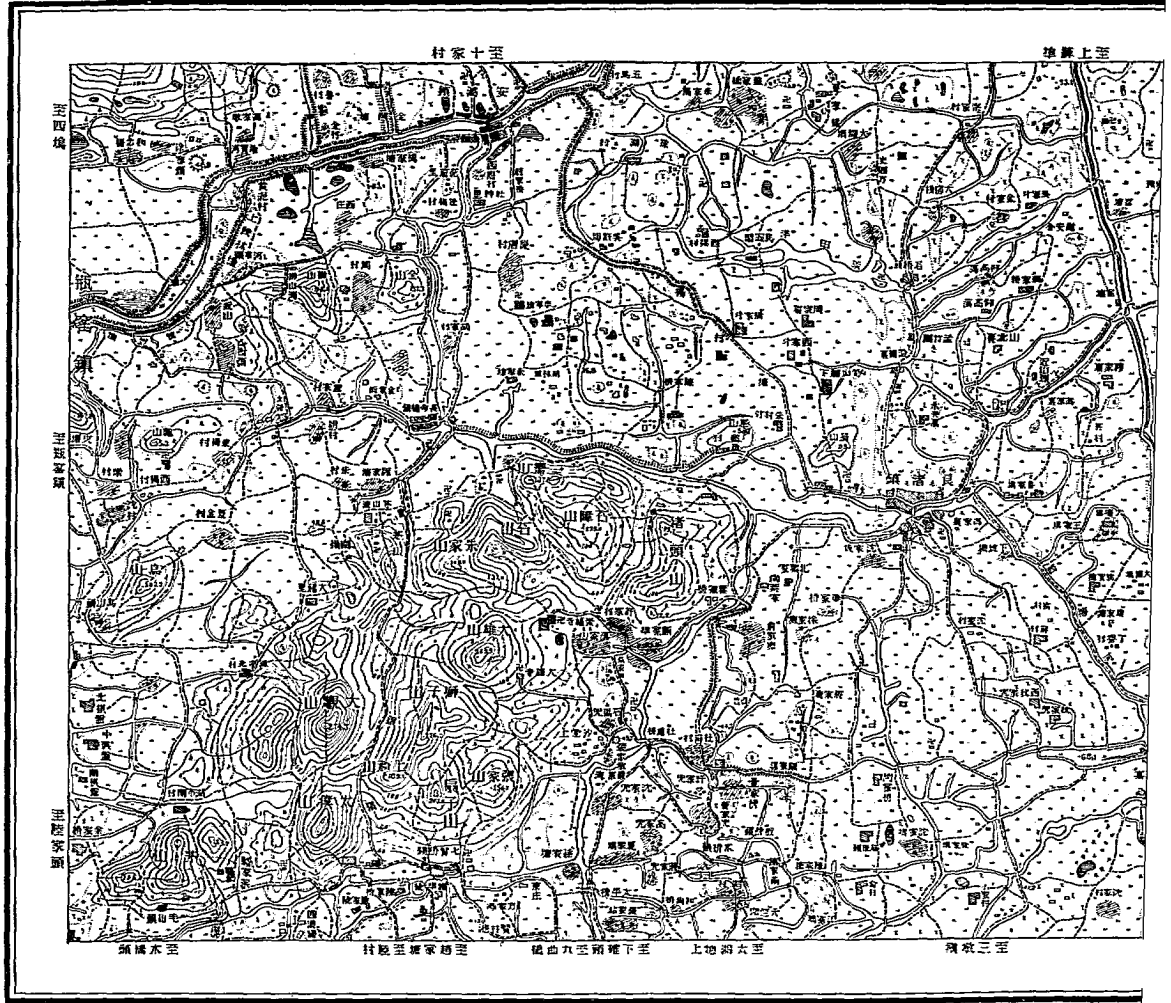
良渚鎮



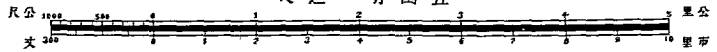
尺之一分萬五



良渚鎮



尺之一分萬五





良渚棋盤坟黑陶遗址之一



良渚棋盤坟黑陶遗址之二



良渚筍山東麓



良渚山西北景



長明橋鐘家村附近地形之二



長明橋鐘家村附近地形之一

杭縣良渚鎮之石器與黑陶

何天行

一 緒言

近年來，國內考古界有一令人注意的傾向：即從向所重視在中國北部考古的目標，而逐漸擴展到江南的古文化，尤其是在前所認為文化後起的兩廣與吳越，竟先後發見了史前的石器時代，這是很可注意的。

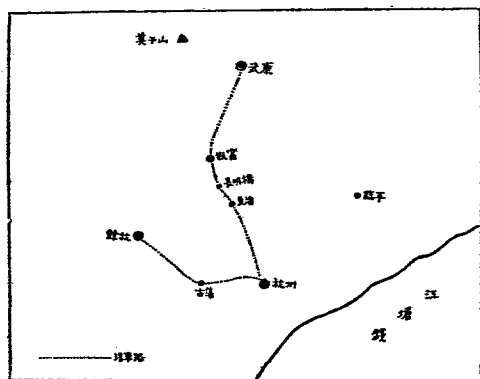
最初，民國十九年春，南京棲霞山發掘六朝時古墓，同時發見石器時代遺址三處。但因當時遺物不多，不曾引起外界的注意，嗣後廣東番港，與廣西武鳴縣，及浙江吳興嘉興等處，也屢有發見，而且粵桂所發見的，時代比南京發見的更早，武鳴縣石器遺址，適當舊石器時代之末，至番港沙丘所發見的，或以為從南美經太平洋而來。以前在北美阿拉斯加所發見的古代遺物，有和中國的土器相似的，是否北美白令海峽與中國沿海東北部，以及南美與中國沿海南部，在古代有無文化上連繫的可能，這也是極有興趣的問題。

前年五月，杭州市政府在古澆建立公墓，工人於無意中發見石器遺址，結果由衛聚賢先生與西湖博物館前往踏查，並發表試探報告。（可無須贅述）。於是江南有石器時代的遺址，已漸為一般所認定了。

接著便有去年杭縣第二區真清鎮所發見的石器遺址與黑陶文化。這次的發見，不但是南方考古界的創獲，較古澆所發見的尤使人注意，而且因為浙江在春秋戰國以前，絕少歷史上真確的史料，文化不彰，向以為文身斷髮的蠻荒境界，現在發見了這樣優秀的文化遺跡，可見浙江的遠古文化本極悠久，將吳越文化的源流拉長了幾千年，不獨藉此補充文獻上所欠缺的材料，且從中國文化的起源與發展而論，這次的發見，亦不啻為東南的古文化奠一新的基礎與途徑。

二 遺址的發見

遺址在杭縣北鄉（第二區）良渚鎮及北至長明橋（長合橋）之間，綿互約十餘里。杭瓶路橫貫東北，西北有東苕溪，南面逼近餘杭塘河。該區地形上的特點，在遺古時，當為濱海的沖積區，與古滬的地形大體相似。然古滬距海尤近，（昔時西湖屬梅灣，與古滬疑本相連）而良渚一帶則距海較遠。



夏濟南山與長明橋饒家村下家沙頭一帶，本以出玉著名，鄉民於農隙時常以掘玉爲副業，故石器與黑陶，也屢有發見，因目的在掘錢的古玉，對石器與黑陶則皆等閒視之；便是掘到的，亦大都隨掘隨棄，如是者已歷時甚久。在古塲試掘後，我們便斷定杭縣第二區必有類似的遺址發現，（參看古塲報告第五卷）去年西湖博物館施斯更先生因在當地調查地質時（施先生原住良渚）見有黑陶遺址，引起注意，前後經幾次試探，並掘獲黑陶極多，據去年十二月二十三日東南日報記載：

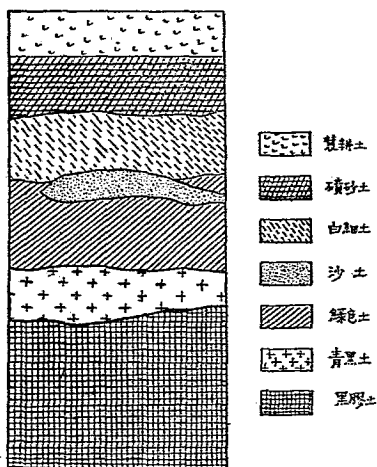
「遺址見於距地表約二公尺之池底，包含於黑色淤土層內，遺物有陶製甗豆，鼎，甗，甗，甗，盆，盤等等；皆具商周銅器之原始型，製作技藝，頗屬精美，具漆黑之光澤，脆薄而玲瓏，按黑陶文化遺址，初發見於山東龍山之城子崖，考古家認爲遠古東方之固有文化，爲構成中國最早歷史時期之重要分子，時代在殷商以前，此項文化胚胎於東方沿海，由東西漸，在河南殷墟等亦發見之，與一般注重中國遠古文化，純爲西來之外談關係者，至此乃得極大之轉變，茲又在南方發見，以地層上之證明，實物上之比較，確無分軒輊，亦不會顯示吾人遠古沿海平原區域，文化發展普遍之痕迹，對於史料貧乏之浙江，更得有價值之物證，故在學術研究上，實獻極大也。」

但因遺址均潛藏於水潭以下，遺物都從池底或池畔掘出，因此缺損者居多。所得遺物除黑陶外，尙有黃砂質陶器及其他伴出古物，如獸骨，獸齒，獸角，及少許骨器等，而出土石器等遺物在附近農民家裏的，亦復不少。

三 地層的大概

遺址發現後，作者即至當地查考，黑陶遺址以良渚鎮爲主，而長明橋次之，然以遺址均潛藏於水潭以下，即偶作發掘，對於地層的包含也不能作精確的觀察，非經擴大的發掘後，實不能確定地層的遺跡。現從部分的發掘加以分析，遺物上層爲極堅硬的積沙層，疑是附近河床泛濫時的遺痕，表面爲近代耕土層及墓葬區，土質大部作灰褐色，自積沙層以下，爲灰白色土層，間有沙土及紅色土塊，以下是灰白色土，雜綠色的細沙土，此層內包含玉器，佔平均十分之八九，再下是淤土層，作青綠色，或作青黑，此層內包含黑陶與粗製石器，至下層黑膠土爲止，這是地層的大概，但地層的厚度，及其總互，是並不一致的；或疊指成波狀表疑；且距離地面的深度亦不一律，但其層次大致相連，至黑陶文化層的比較深厚與佔面積的比較廣大，大概是

因為居住的時間較長，或居住的人口較多的原因，同時據考古富有掘玉經驗者說，往往於綠色土中得骨粉或玉器，所出玉器之美惡，恆視土質之是否著深綠色者為標準，土色愈綠則出玉愈佳；同時玉器的排列，亦有固定的形式，知其為殉葬物無疑，且凡見有石鏃處，即有玉器，圓口者與玉貼近，或玉居石鏃之中與圓周，刃口高處即指玉器的所在，如見平口石鏃時，則決無玉器伴存，這種情形是百不一爽的，同時出土處土層較細，一部分的精細石器，也屬於這層裏面。現將良渚棋盤墩附近坑位及地層的分佈大略，圖示如下：



要之從地層的大體上研究，其時代頗不一致，黑陶及粗製石器居於最下，其上层包含精美的石器與玉器，至耕土層所發見的印紋和刻紋陶片，以長明橋沿河居多。其中一部分完全與奄城金山衛所發見的同類，當是同一時期的產物。

至杭縣黑陶上的刻紋，略有幾種：交錯形斜線刻紋，平行線三角紋，及曲折紋，馬眼紋等，其中馬眼紋，與殷墟所出一般陶器刻紋相似，其餘的刻紋，也有和黃河流域所出古代陶器的刻紋相同，於此即可證其時代之一斑。

至杭縣黑陶的種類，以豆爲最多，大略言之，有觚豆，及敦形豆等，觚豆，略與山西陰村及城子崖陶互相仿，但較以上兩處爲進步，其環狀飾紋亦有幾種不同的範式，（如圖19）敦豆較觚豆略，大有刻紋及無刻紋兩類，其上下部或相聯接（如圖8 10）形式和現在的高登相仿。

此外有罍及尊，缶，壺，盃，鉢，罐，甗，皿等，亦居多數，但完整的極少，從殘缺的遺物上觀察，亦各具幾種不同的形態，其餘如鼎，鬲等，皆具銅器的原始型，而鼎足則有扁足，及圓足，與三角形鼎足之別。

這次杭縣所發現的黑陶，其中最使人驚喜的，除有記號文字作X，十，V，或L的黑陶以外，還發見一只有象形文字的陶器，原物作橢圓形，（如圖13）因底部略有殘缺，疑是觚豆的上部，因為這次杭縣所發現的黑陶，大部分都屬於輪製，惟有這一件是手製的，而且作橢圓形狀態，爲前此所未見，因此更使人注意了！在南方發現有這樣原始形的圖象文字，謂爲考古學上的創見，亦無不可吧？

這些文字刻於原器口緣的四周，並有鋸齒形紋繪連絡，故知其爲文字而非繪畫，同時在杭縣所出的黑陶裏面，並有純粹的刻畫，（如圖14 C D）據此，尤足證爲文字無疑，但這種文字顯然還在初創的時期，大約是從象形紋繪所演進的，由這些象形文字的形體觀察，不獨比春秋時越國所傳鳥篆等銅器銘刻爲早，且當在甲骨文之先，至於這些文字，是否是鳥篆等所導源，抑竟是甲骨文的先驅，暫不能斷定而已。

現在我們先將這次所發的黑陶紋繪加以說明，這次杭縣所發現的黑陶，有紋繪者幾僅佔四十分之一，其中以圖1 A B C三種爲最優美，如圖1 A的紋繪上看，略與安徽善縣所出的楚器紋繪相似：

楚器紋樣之一



楚器紋樣之二



但後者已代表銅器時代進一步的紋樣形式，而前者則顯然還在幼稚的時代。

至圖14 B所示的紋樣，較圖14 A已顯有進步，這裏所表示的還是殘片的一角，當在器物剛鑄成時所刻，足以代表抗縣長渚窯無陶紋飾的特徵。

至圖首所示的圖象文字，不但是空前創發，而且是僅見的史料，前此山東 嶽子崖無陶遺物，亦有作X或十字形記號的，同時並有黑陶文字發現，但嶽子崖無陶文字已與甲骨文相近；然這裏所發見的，與嶽子崖頗有異別。現將原字與甲骨文及金文等比較如下：

化的表現。

從上表觀察，黑陶文字之爲初期象形文字，可無疑義，其時代必早於甲骨及金文，這種圖象文字的時期，當爲古代越族文

其次，從春秋時的鳥篆比較，與黑陶文字亦頗有不同。

黑陶文字	甲 骨 文	金 文
	 殷虛書契前編卷一頁九 全上卷六頁十六	
	 殷虛書契卷八十八頁 殷虛前編卷一頁五十一	
	 殷虛前編卷五頁二十九	
	 又見 寺輝頁十八 又見 前編卷七頁四十三 又見 甲骨文例頁二十三	
	 殷虛前編卷一 全上卷二頁二十七 全上卷一頁十七	 踰遺書契卷五 卷二十二頁六
	 前編卷四頁五十三 甲骨文例十八頁 殷虛卜辭 440	 全上卷二一頁 二十三
	 殷虛卜辭 175	 全上卷二二頁十一

後者不論其是否可靠，已足爲文化程度達於相當高度的徵候，而前者則尙屬文字初創的時代，在江南竟發見早於甲骨的文字遺物，是極可驚喜的。

五 結語

從此次杭縣第二區發現石器與黑陶遺址後，因尙未作擴大發掘，遺址的堆積還不能詳細確定，而且所作部分的發掘工作，有許多問題不能得到最後的決斷，但從地層與遺物大體上觀察，一部分石器必屬新石器時代產品；其餘一部分精製石器，當是銅器發明後的殉葬物，黑陶的時期亦當產生於西周以前，或在唐虞時代，以上是大體可以推斷的。



越王劍刻文之一

越王鐘 烏篆
 越王鐘 烏篆
 越王鐘 烏篆
 越王鐘 烏篆
 越王鐘 烏篆

因為這種發見，我們對於研究中國南方文化起源的興趣，便增加了許多，由此我們知道遠古時浙江的文化並不怎樣低，而且他固有的文化，浙江在現代中國文化上經濟上或無時不佔重要的地位，從前年發見古蕩的石器與最近發見黑陶後，對於浙江一向認為黔物昧眇的遠古文化，重新得一新系統，由此不但可見遠古時吳越一帶的文化，幾與中原並駕齊驅，而且可見歷朝因中原一帶政治關係所日為禁止邊陲的吳越民族，在遠古時，已有超過黃河流域文化的傾向。

★ ★ ★ ★ ★ ★ ★ ★

考古代東南沿海區域，所盤據的民族，如淮夷徐夷及「苗族」外，其一支即北上的「東夷」，（甲骨中稱人方，金文稱夷方或方夷，同）而起族即是屬於東夷的，古代淮夷領域，在今安徽江蘇一帶，其勢力且跨入山東，後為周人所迫，乃回復南下，「東夷」則由南方而北上，小戴記王制：「東方曰夷，被髮文身」。漢書地理志：「今之蒼梧，鬱林，合浦，交趾，九真，日南，南粵等分也，文身斷髮，以避蛟龍之害」。後漢書哀帝傳：「種人曾刻其身，象鯨文」。與史記越世家所載的情形相同，則上古時，苗族（越族）當為東南一大民族，而這次所發見的黑陶遺址，應屬古代吳越民族的範圍，山東狼子崖與日照縣發見的黑陶，以及河南殷墟所發見的黑陶遺物，在考古學上早經認為構成中國遠古文化的重要分子，現在又在浙江發現黑陶，則古代東南沿海一帶區域，為孕育中國文化的重要源流，而與西來的彩陶文化相對峙，不啻與管人一顯明的啓示。至於東南沿海一帶區域，在古代文化上似有連通與聯絡的可能，更可從問題上推測一切，因此純粹的黑陶遺址，實有擴大發掘的必要。這表但述其梗概，至於詳盡的報告，須俟擴大發掘後，方可論定。本書還是拋磚引玉，日出之前的燭火吧了。

中國最古的文字已發現

衛聚賢

中國的文字是甚麼時代產生的？在舊日的傳說中有二：

一 伏羲發明文字說

『白虎通號篇』古之時未有三綱六紀，民人但知其母不知其父……於是伏羲仰觀象於天，俯察法於地……畫八卦以治天下。』
『禮記文選』伏羲德洽上下，天應以鳥獸文章，地應以河圖洛書，乃則象而作易。『管子經運成』虞戲作造六書以迎陰陽。

『伏羲』是征伏了野獸的獵牛爲家畜，是代表遊牧時代，其時知其母不知其父，是氏族社會的現象，氏族社會其生活爲遊牧，其工具爲石器，這是相傳中國在舊石器時代已有文字了，但是中國境內尚未發現舊石器時代文字（圖畫）而西班牙在阿爾塔米亞洞中，發現舊石器時代人在壁上畫的鹿牛等。

二 倉頡發明文字說

『林非子五蠹』倉頡之作書也，淮南子修務訓『昔者倉頡作書』，說文序『倉頡之初作書』，倉頡創造文字，有兩種取法：

甲 取法於鳥跡

淮南子修務訓『史皇產而能書』，高誘注『史皇，倉頡，生而見鳥跡知著書』，衛恆書勢『黃帝之史沮誦倉頡，聶傲鳥跡，姑作書契』。

按『鳥跡』若以鳥爪印入泥土中，但土中過風則掩，泥中過雨則沒，不能久留痕跡使人取象，余疑漢時有人發現在陶器上刻的文字，其文字爲中國最古的簡形文字，似乎鳥跡，故說倉頡創造文字是取法於牠的。

乙 模倣於龜文

孝經援神契『蒼頡效象洛龜』，河圖玉版『倉頡爲帝南巡狩，登陽虛之山，臨于玄扈瀆洛之水，靈龜負書，丹甲青文以授帝』。

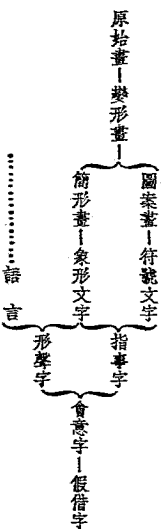
『丹甲青文』，按龜甲埋在土中年代久了就變成暗紅色，與所謂『丹甲』同，龜甲上刻的文字，泥灰（古物遺址中多次塞入刻縫中就成爲青色，與所謂『青文』同，余疑鐵鏟之書所言『河圖洛書』，或係漢時人在近河的安陽近洛的洛陽，發現過甲骨文，他以甲骨文在篆隸之前當爲中國最古的文字，說是倉頡創造文字是根據於他的。

殷墟的甲骨文是先寫後刻，按甲骨文爲卜辭，占卜係一時之用，用過就拋棄了，只是堆積那裏不過問了，如此，卜辭單寫已夠用，何必寫了又刻？這當不是殷人爲善後人考古，把刻字埋入土中，以便保存永久。余以寫字用毛筆，是殷人採取夏人所繪畫彩陶的技術而來。刻則用刀（呂氏春秋言：帝舜經綏于羽山，副之以吳刀）當以吳地產刀出名，故曰吳刀，是殷人不善其在江浙刻陶的本能，於書後加以以刻，後世因之，故有筆則筆，削則削及『刀筆吏』之稱。

『倉頡』的拼音爲『契』，契訓爲刻，如詩大雅維：愛契我龜，而契又爲殷人的始祖，如禮記祭法：殷人……祖契，史記殷本紀：維契是殷家始祖。

發明刻文爲殷人，故夏商的黑陶多刻文，殷人祭祀其祖之契於刻文者，後人付會契爲殷人之始祖。

黑陶上有刻文的文字，係何天行先生在沈縣良諸發現的，其文字在甲骨文以前，現在先言中國文字演變的統系，然後再定黑陶文字的位置，其系統是：



原始畫是爲圖騰的崇拜，如後附圖（一）與圖（二）係舊石器時代人類在洞中壁上所畫的鹿與牛，採自 E. A. Pearya: Prehistoric Art.

變形畫是爲美觀的，如鎮香縣沙井新石器時代的彩陶，上畫有雞已與原形不符，見圖（四），有雞則拼成一行，很是美觀，

見圖(五)，採自甘肅考古記。

圖案畫由變形畫所演變，完全是為裝飾的。如圖三為甘肅辛店期的彩陶，已成爲圖案畫了。其演變之跡有三：

A 水浪紋變爲格子形

我在山西萬泉縣荆村新石器時代遺址中得彩陶一塊，其上此處畫水浪紋，畫到彼處就簡略成格子形了。圖三上的格子形是由水浪紋演變的。

B 由雞演變爲雷紋

圖四之雞，其頸已長，如頭頸再長一點，變爲「之」字，方其後角，則成「己」字，己字加多而延長，就成爲雷紋，如圖六所示，則變爲圖七頭部之雷紋。

C 由雞半變演爲饕餮

銅器上花紋，正面爲半頭，兩邊各爲一個面全身的雞，原取吉祥之義，後由變形而圖案，半角變如長肩，雞變如草蔓如龍，呂氏春秋始以爲饕餮，後人因之而誤。

簡形畫亦由變形畫而來，而簡形畫已有表意，如辛店彩陶上繪的人形爲形獸形大形日形，見圖八之三。

行說文字由圖案畫演變的，如水浪變爲格子形，而甲骨文的「文」字爲文，卽由格子形變來，而學字從文是使倂攝半繪花紋，教字從文是作教倂攝花紋，(詳我古史研究第三集商務本)。

象形字是由簡形畫變來的，指事字合象形與行說而成的，會意字是包括指事形聲而成，假借字爲晚，轉注字更晚。

甲骨文依那中國文字演變例而分類於左：

行說文字在甲骨文中，如一二三四五六七八九十，子丑寅卯辰巳午未申酉戌亥，甲乙丙丁戊己庚辛壬癸，文示亞等，約四十個字，如圖八之二。

象形文字在甲骨文中分兩組：一爲遠於原形的，如手，齒，租，門，囚，衣，水，火等，約八十個字。一爲近於原形的，如雞，燕，虎，犀，象，馬，鹿，犬，魚，龜，弓，矢，舟，車，門，鼎，鬲，麥，黍等，約四十個字。如圖八之五與六。

指事字在甲骨文中，如上，下，中，天，立，在，至等，約二十個字。

形聲字在甲骨文中，如雞，姪，室，以『至』爲聲；杞，汜，祀，妃，以『巳』爲聲；宣，涇，起，以『亘』爲聲等。約一百五十個字。

會意字在甲骨文中，如王，臣，衛，爲，明，各，出，今，昔，受，愛等，約一百二十個字。

假借字在甲骨文中很少，如以麥爲來，（因麥熟時布穀鳥來），以鳳爲風（鳳爲孔雀，孔雀飛，羣鳥相隨，飛聲如吹風），以金爲余，以奶爲你，以蛇爲他等，約十個字。

轉注字在甲骨文中更少，轉注之因有二，一爲假借，二爲因民族不同而造字不同，如晉以箭射前進，進以鳥飛不退，取意同音同而形不同，當是兩個民族造的字，後人解釋其同義的字，爲某即某，如論語「政者，正也」。而甲骨文中常有「不我弗若，其受祚，而」不「再」弗」，「我」與「若」義同而形不同，音亦稍異，不過此爲極少數。

甲骨文現在可認識的約八百字，可分類的約四百字，而甲骨文中第一級的符號文字與象形文字共計約一百六十，約占五分之一；第二級的指形聲字共計一百七十，亦約占五分之一；第三級的會意字一百二十，約占不及五分之一；第四級的假借字，第五級的轉注字，均爲極少數。可知甲骨文字已走到第二階段了。

甲骨文在走到第二階段，是甲骨文當非原來的文字，是在甲骨文以前，當尚有一種文字，而其文字當不是甘肅陶器上幾個人形如鳥圖八之三，因其象形與甲骨文上象形文字連接不起來，余以爲卽夏商黑陶上的文字，有左列三種說明：

A 符號語言 圖八之一爲黑陶上符號文字，係施斯更先生發現的，與圖八之二甲骨文上符號文字較，有相同之點，如五六七等。甲骨文以符號文字爲最早，黑陶文字有與相同的，是黑陶文字當早於甲骨文，或與甲骨文同時代。

B 就像形言 象形文字繁簡演變例子是：

(一)由簡而繁 簡爲符號，後欲容易認識，改體爲繁，以便接近原形。

(二)由繁而簡 爲容易寫就簡略了。

(三)由簡而繁 增加偏旁音標，故又繁了，時在戰國秦漢之際。

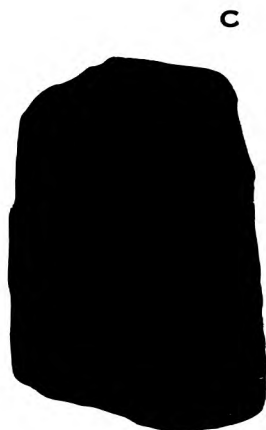
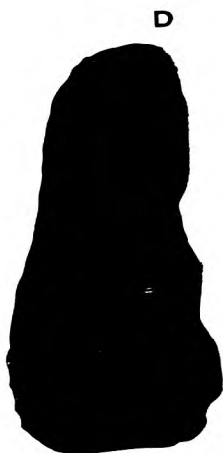
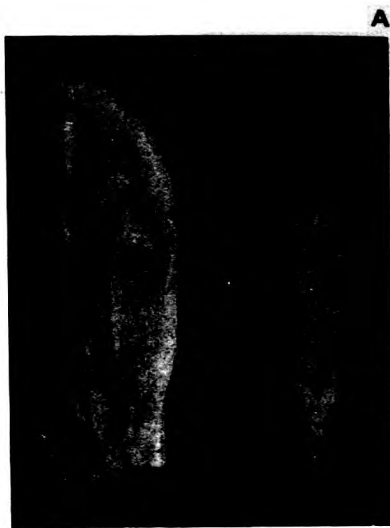
(四)由繁而簡 現在有簡體字運動。

甲骨文上的簡體象形比繁體象形爲古，因繁體象形多爲形聲字，形聲字第二級，今黑陶文字形體爲簡，如圖八之四，而且上能按甘肅的情形，下可溯甲骨文上的簡體。

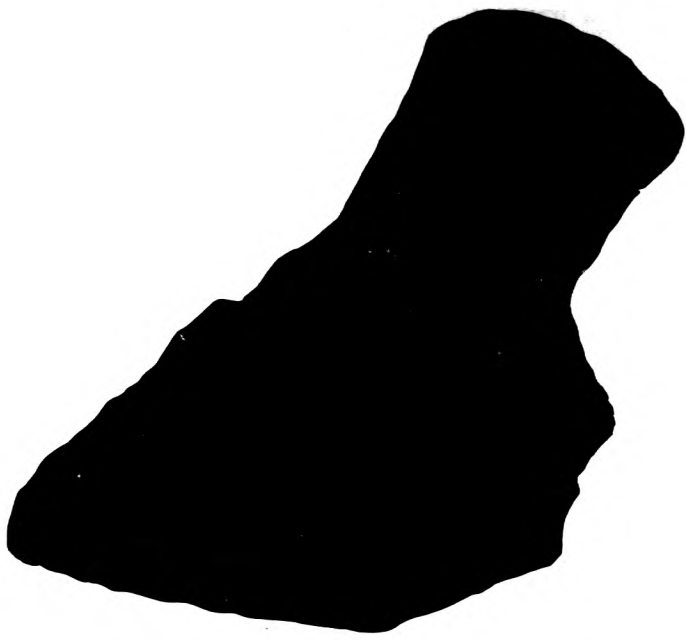
C 就地層言 安陽發掘，殷墟之下爲黑陶，黑陶之下爲彩陶，是黑陶在新石器時代之後，殷墟以前。

黑陶文字雖不多又不能認識，但爲中國最古的文字，可以斷言的，希望政府撥一批款子，交學術機關發掘，當有大量的收穫，更好的成績。

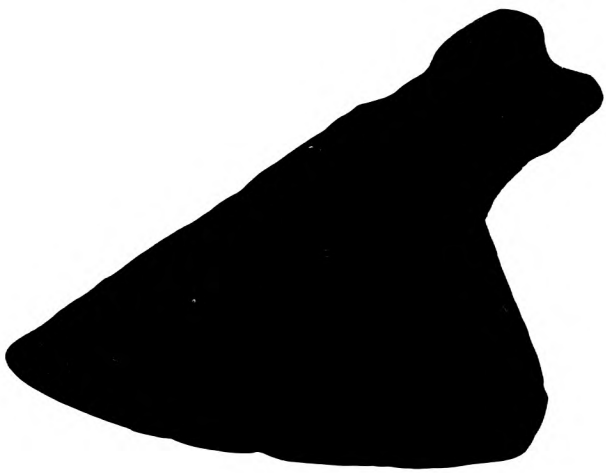
版圖



A



B



B



A



F



E



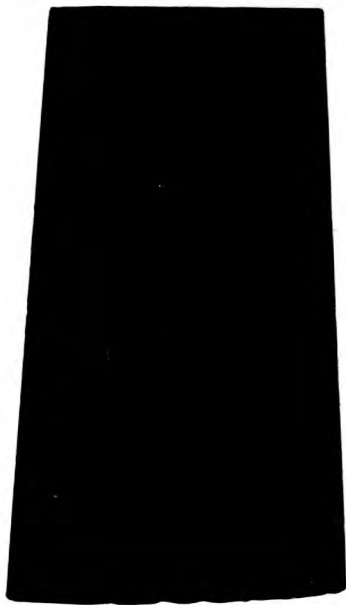
D



C



A



D



C



B



B



A



C



E



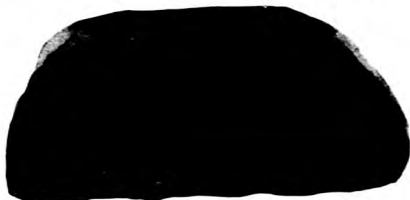
D

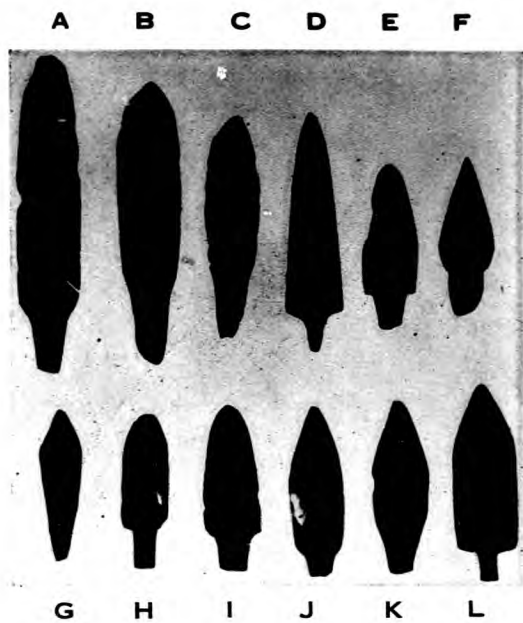


G



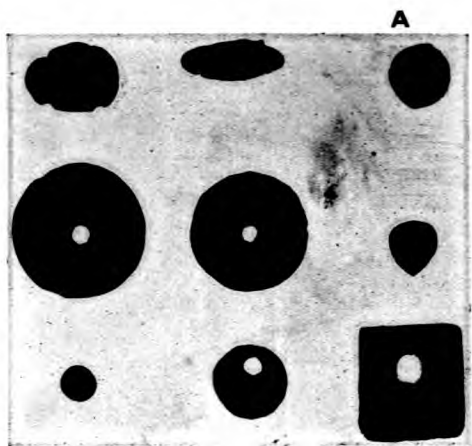
F





M

N

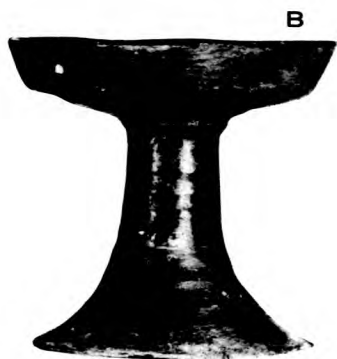
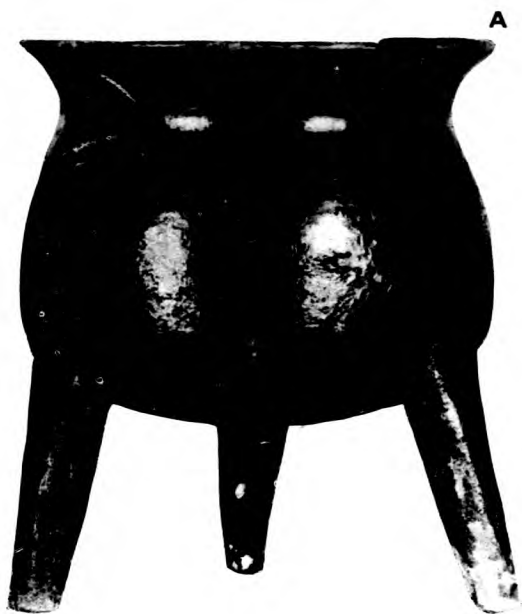












A



B



B



A

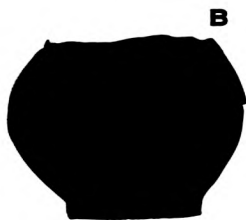


D



C

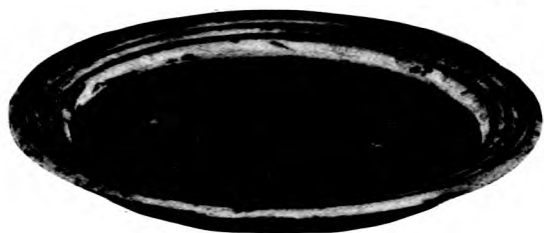




A.



B.

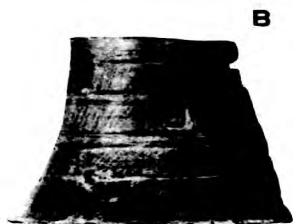


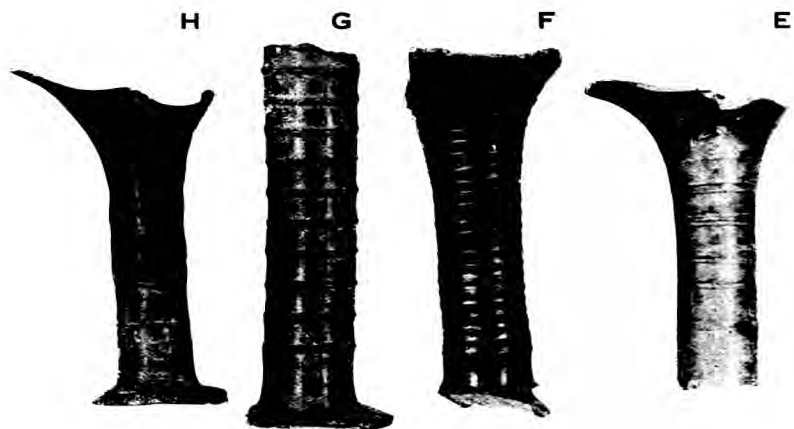
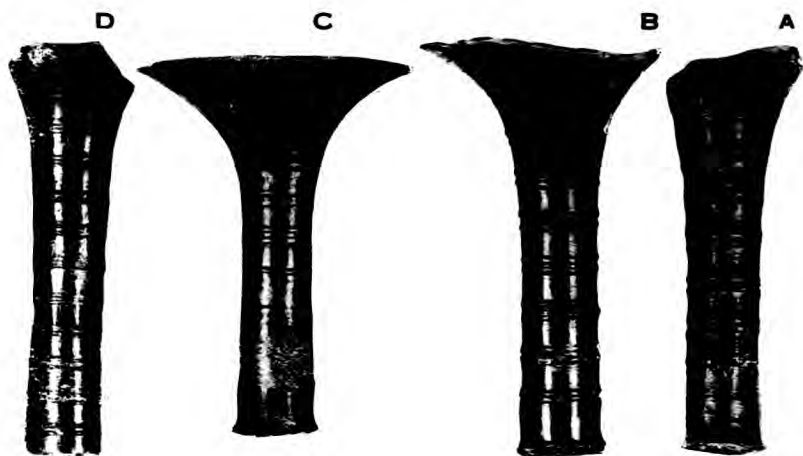
A



B









圖版說明

1

A 早期打製石器

右長四吋，寬一吋。左長六吋，寬一吋半。

B 石鏟(厚岩石器)

長十吋，中寬二吋七分，中厚九分，刃口，磨製。

C 版岩石器。

長八吋五分，中寬五吋五分，中厚一吋一分，打製。

D 打製石器(未製成)? 長九吋三分，中寬三吋半，中厚一吋，打製。

2

A 石刀

刃長七吋，背長(連柄)八吋五分，柄長二吋三分，柄寬三吋，厚五分，半打半磨。

B 石刀

刃長九吋，背長(連柄)十吋三分，柄長二吋八分。柄寬二吋五分，厚六分，磨製。

3

A 石戚

長七吋(連柄)，刃長五吋四分，柄長三吋，孔厚五分，磨製。

B 石戚

直長四吋四分，刃長五吋三分，柄長二吋，中厚五分，磨製。

C 石斧

長六吋三分，中寬一吋八分，中厚一吋九分，半打半磨。

D 石斧

長六吋，中寬一吋九分，中厚一吋八分，半打半磨。

E 石鏟

長五吋四分，中寬二吋八分，中厚一吋七分，磨製。

F 石鏟

長五吋八分，中寬二吋二分，中厚一吋五分，磨製。

4

A 石戍(鏡)

直長四吋，中闊二吋二分，胡長一吋，刃長二吋三分，中厚五分，胡厚三分。

B 石戍

直長二吋五分，中寬一吋二分，胡長一吋一分，中厚五分，胡厚四分。

C 石戍

直長三吋五分，中寬六分，胡長一吋六分，中厚五分，胡厚三分。

D 石戍

直長三吋八分。中寬八分，胡長九分，中厚五分，胡厚四分。

5

6

石簪鏃

- A 石鏃 直長五吋五分，中寬三吋三分，刃寬三吋五分，孔厚四分。
 B 石鏃 直長八吋，中寬五吋八分，孔厚六分。
 C 石刀 長九吋八分，刃長九吋七分，中寬二吋五分，中厚三分，磨製。
 D 石鏃 長七吋七分，中寬八分，厚三分，磨製。
 E 石鏃 刃寬三吋五分，背長五吋六分，中闊二吋五分，厚三分，磨製。
 F 石刀 長三吋三分，直寬一吋四分，厚三分，磨製。
 G 石刀 長五吋二分，直寬一吋六分，厚三分，磨製。

7

M 石鏃
N 石鏃

- F 直長二吋二分，中寬六分，厚五分。
 E 直長二吋二分，中寬六分，厚四分。
 D 直長二吋五分，中寬七分，厚五分。
 C 直長二吋五分，中寬七分，厚五分。
 B 直長二吋五分，中寬八分，厚四分。
 A 直長二吋九分，中寬一吋，厚五分。
 N 石鏃 長二吋八分，周圍一吋五分，磨製。
 M 石鏃 長二吋七分，周圍一吋四分，磨製。

- A 小石鏃 1 石鏃(直徑八分) 2 心形玩具(直長八分，中寬六分，厚四分) 3 小鏃(直長一吋八分中闊一吋五分，厚三分)
 4 玉佩形飾物(橫長一吋六分，直寬七分，厚三分) 5 石輪(直徑一吋八分，厚四分) 6 石鏃圓心石(直徑一吋一分，厚四分)
 7 玉佩形飾物(寬一吋五分，直寬一吋，厚二分) 8 石輪(直徑二吋厚三分) 9 石鏃圓心石(直徑五分，厚三分)
 B 獸骨之一 (鹿脛骨)長六吋

G 獸骨之二 (肋骨) 殘

D 獸齒之一 長四吋

G 獸齒之二

F 獸骨之三 (尾部骨) 長五吋

E 爐錄木炭

黑陶殷狀豆

高四吋三分，口部直徑八吋三分，足部高二吋四分，分上下二部。

體長七吋四分，體高約七吋，足部及口部殘缺。(黃砂質)

高四吋，口廣直徑八吋，上下相連。

高五吋，口廣直徑六吋五分，足長三吋。(黃砂質)

8 9 10 11 12

葬
敦狀豆

13

A 黑陶大鼎

B 觚狀豆(經修復)

有文字黑陶(底部缺損)

A 直長十吋○四分，橫闊七吋。

B 側高一吋八分

14

A 黑陶紋縐之一

B 黑陶紋縐之二

C 黑陶刻紋之一

D 黑陶刻紋之二

15

16

A 黑陶釜

高二吋八分，口廣直徑十吋半，口部殘缺。

B 黑陶瓶

高四吋八分，口部殘缺，寬五吋五分。

C 紋狀豆殘器

高三吋四分，口廣直徑六吋五分。

陶盤

B 側面高一吋一分，口廣直徑五吋五缺。

17

A 尊

高五吋，口廣直徑三吋六分，腹寬五吋三分。(黃土質)

B 壺

高五吋二分，口廣直徑二吋六分，中寬四吋四分，口部左右銜兩耳，有孔。

18

黑陶紋狀豆底部(殘器)

A 高三吋四分，有長方孔。

B 高四吋，有曲尺形孔。

C 高三吋五分，有長方孔。

D 高四吋半，有圓孔。

E 高四吋四分，有梭狀孔。

F 高約三吋，有紋狀虛孔。

19

黑陶瓶狀豆足部

A 高九吋半，底口殘缺，瓶體直徑二吋。

B 高十吋五分，足底口半徑三吋四分，有孔。

C 高九吋，足底口直徑六吋五分。

D 高十吋，瓶體直徑一吋八分。

E 高八吋，底口半徑三吋三分。

F 高七吋，底口殘缺，有孔。

G 高八吋，底口喇叭狀，殘缺，留豆體殘片。

H 高八吋五分，上部留豆體殘片。

20

鼎足

A 長七吋三分，中寬三吋五分。扁平，有直線刻紋(黃砂質)

B 長五吋三分，中寬二吋，三角形有鼻及刻紋。(硬灰土質)

C 長四吋五分，中寬二吋，圓柱形，有二眼。(黃砂質)

D 長四吋，中寬一吋扁圓形，有虛孔。(黑陶夾砂質)

E 長四吋五分，中寬一吋，扁圓形。(硬灰土質)

77
212284
1212

The Prehistorical Site and the Black Earthen-wares

in

✓ **Lian-Chu District, Hangchow**

by

Ho Tien-shin (何天行)

The first volume of the series of the society for the study
of the History and Geogaphy of Kiangsu and Chekiang

1937

SHANGHAI

Price: \$1.00