

94

雲南

卷五十七



讀史方輿紀要

雲南五

大理府

東至姚安軍民府三百七十里
雄府四百二十里南至蒙化府

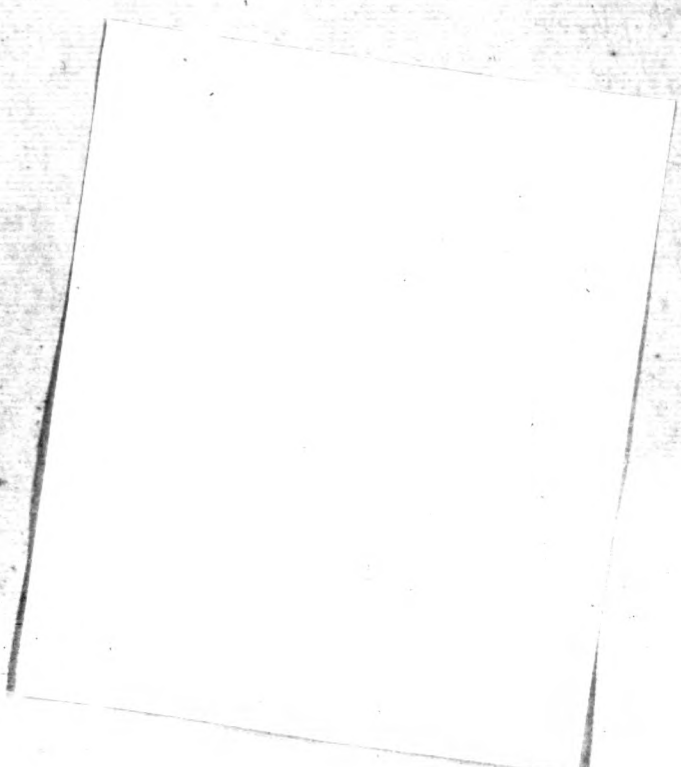
東南至楚
南百七十里
西至南京師
北

里西南至永昌軍民府勝越州六百
至崔慶軍民府二百五十里自府治
萬一千四百五十五里南至南京
千里至布政司八百九十里

禹貢梁州南境漢武關西南戍此為益州郡地

後漢時屬永昌郡蜀漢屬雲南郡晉初因之永

嘉中又分置東河陽郡 沈約志宋晉永嘉五年



雲南立東河陽郡領宋齊因之梁末沒於羣蠻

東河陽樛榆二縣唐武德七年為羈縻南雲州地亦謂之昆崙唐

遣使內附唐書昆崙即漢之昆貞觀三年改為

明在夔蠻西以西洱河為境南詔為建都邑于此

匡州天寶以後沒於南詔亦謂之西京後又改

為中石晉時氏代有其地稱大理國元憲宗

三年收附六年立上下二萬戶府至元七年改

置大理路國朝洪武十五年改為大理府領州

四縣三長官司一府西倚點蒼東環洱水山川形勝雄於南服昔

武侯南征規回其地於是收資儲以益軍實選

勁卒以增武備遂能用巴蜀之衆屢爭中原唐

之中葉蒙氏自崛起於此乘間抵隙常為蜀肘腋

患段氏承之撫有城池保其險塞雄長群蠻者

亦三百餘年蒙古取其地益成邑并東南之勢

蓋地雖僻遠而封壤延袤關山襟帶西南都會

滇淮其競勝者矣

太和縣附郭漢葉榆縣地屬益州郡後漢為樛榆

河陽郡宋齊仍為樛榆縣梁末廢于蠻唐為羈

縻匡州地開元二十六年南詔皮羅閣遂洱河

二

雲五

太和縣附郭漢葉榆縣地屬益州郡後漢為樛榆

河陽郡宋齊仍為樛榆縣梁末廢于蠻唐為羈

縻匡州地開元二十六年南詔皮羅閣遂洱河

變取太和城蓋蠻所置也其後遂據其地段
氏因之元立大和蓋蠻所置也其後遂據其地段
置州及河東縣後省州改縣曰羊苴咩城也
太和屬大理府南十里今城在羊苴咩城也
太和故城唐開元末皮羅閣取太和城徙居
之其城固十餘里夷詔以破陀為和城遂徙居
中尊之曰大城因以名閣羅鳳亦竊據於此
天寶十三載劍南苗後李元忠入至
太和城以糧盡引還為蠻所覆貞元中異牟
尋歿西川敗還懼築羊咩城延袤十五里
徙居之改號曰大理自是太和移于羊苴咩
氏時故城漸廢太和之名遂移于羊苴咩城
今故城猶謂之太和村雲南記羊苴咩城在
點蒼中峯下即占標榆城也蠻語訛為羊苴
咩亦曰陽咀咩城南去太和城十餘里北去
成都二百里去雲南城三百里由瀘州
南渡水行六百三十里即至羊苴咩城賈

眺云自年苴咩城西至永昌故郡三百里又
西渡怒江至諸葛亮城二百里苴咩城西
天竺之道也貞元初異牟尋築此城七年西
川帥常臯遣判官崔佐時至羊苴咩城
元郭松年行記大理一名紫城方圓有五里
西倚點蒼東扼洱水龍首閣于鄧川之南龍
尾閣于趙賧之北城修築磚表是也國朝洪
武十七年復築東南面方三里固十二里南
年復展築東南通海西門
承恩東門曰通海西門
曰蒼山北門曰安遠
揄廢縣又在府東北漢縣治此本曰揄境內
氏反殺長史後姑種葉揄復廉頭姑繒
武十八年葉揄弄棟諸種叛殺長史討張
之元初六年葉揄弄棟諸種叛殺益州刺史
喬遣事楊疎村兵至葉揄敗蠻酋封離等

標

標揄廢縣又在府東北漢縣治此本曰揄境內
氏反殺長史後姑種葉揄復廉頭姑繒
武十八年葉揄弄棟諸種叛殺益州刺史
之元初六年葉揄弄棟諸種叛殺益州刺史
喬遣事楊疎村兵至葉揄敗蠻酋封離等

雲五

盡平其党晉亦曰樵榆縣宋齊因之後廢又

東河陽廢縣亦在府東晉永嘉中置屬東河

陽郡宋齊因之梁

未郡縣俱廢于

勃弄廢縣在府東百里亦曰勃弄州隋開皇十

川經弄棟次小勃弄大勃弄至南中渡西洱

海唐永徽初青蛉弄棟西白水蠻共道行軍

弄蠻酋相誘為亂遣趙孝祖為即州大勃

美常誘美棟為亂請遂西討詔可明年西入

勃弄獲其酋長段盛屯白旗破城斬之建至大

南縣為匡州唐史棟西有勃弄武德七

二州蠻其西共黃爪葉榆西洱河接武德七

年置南雲州貞現三年改為匡州領弄勃匡

川二縣後沒于

雲州縣俱廢

史

城復叛西史萬里歲討之入南中道諸葛武侯記

功碑度西洱河此其駐師處也唐大曆十四

年漢四年尋立初遷史城貞元初引吐蕃致蜀

東王滇紀史城即大和縣喜臉村元初嘗置

喜州族廢蓋謫史為喜也喜臉村元初嘗置

九重猶言九座志云南詔境內有九重城在府境

備吐蕃而設一在河尾里一在閣邑里一在皆

太和村一在北回羊苴蟠溪里一在塔橋一在

金剛城在點蒼山佛頂峯麓亦南詔也又有

點蒼山有高河泉深不可測分環遠於羣峰又頂

玉

案山在府西南葉榆海之東相傳漢元封初

雲五

四

雞

司馬相如奉使時亦嘗至焉山形古整亦謂
之玉凡島共青巔羅峯相映帶共為西洱河
之勝詳附見
大川西洱河
足山府東北一百里共瀆鄧二州接界前有
攢簇如蓮華然數百計上松鬱蔥其崖壑
門儼如城關人莫能通佛寺環列金碧輝映
絕頂五更見日出之先遊人經旬乃盡其勝
楊慎云自府城六里至海神祠登舟約二十
里至大虜擺出府城六里至海神祠登舟約
至白梅橋又八二三里至洗心橋過盤磴者
又兩之凡十灣而全龍潭又數里至山
絕頂亦名九曲岩又難額山在府北七十里
滇略云自石磴盤旋可三百武削巖出水向
曰雞額山石磴盤旋可三百武削巖出水向

西

向點蒼十九溪峯盡在几席又南為鉄雨
崖崖面如蜂房蟻穴又南即赤夷矣
洱河在府城東亦曰葉榆水出浪穹縣
八川之水皆會于此又西南至城東點蒼山
江楊士雲曰大理之境峰壑萬壑如列屏十
九曲峙于後者點蒼山也波濤千頃橫練蓄
黛如月生五日褚于前者葉榆水也今詳見
大川西

樣

在府西源出鶴慶府劍川之劍川湖
備江流經浪穹縣過點蒼山後會西洱海出
天橋而入趙州界詳
附見大川瀾滄江其地何矣城村白占迤

喜

洲東一曰點蒼山脚揀入洱河其最深長者惟城
支支共喜
一曰點蒼山脚揀入洱河其最深長者惟城
支支共喜

雲五

五

龍首閣城有北七十里亦曰石門閣又謂之上閣

下閣城有三門皆控點蒼洱海治之龍尾閣亦曰

險為拒守要地詳見前重險石馬橋下斷上連

天橋絕壁深險洱河之水從此洩而南注郡境

無泛溢之患志云天橋石梁橫亘澆

虛凌空渡者及足而過稱馬絕險最豐祐所

五華樓在府治西唐大中十年南詔晟廣五

里高百尺上可容萬人蒙古忽必烈入大理

亦曰五華臺○祭天臺在府城西其地有武

侯祠祠後有山岡臺在其下今壇壝之址犹

存相傳武侯祭天臺

卦處也一名畫卦臺

三塔在府城北中高四尺凡十級旁二

塔座差小相傳唐貞觀六年尉遲敬德監造

趙

州西南至蒙化府二百里東北至賓川州九十里

開元初重脩其寺曰崇聖城南有塔一高二

十丈級十級其寺曰弘聖在玉百峰東一里

漢牒榆縣地後為羅落蠻所居唐為匡州地蒙

氏為趙川賧滇志蒙氏使趙康居此因以名賧

府尋改趙郡又為趙州段氏時曰天水郡元初

為趙賧十戶至元中改為趙州屬大理路國朝

因之八里鎮縣一州當往來之孔道控蒼洱之要衝山川迴抱原

隕沃衍郭松年云趙賧之山四週迴抱川澤平

蒙古取大理先下趙州國初大軍入趙州遂經

營兩關謂上下進薄大理蓋攻取之先資矣

趙賧城今州志云初無城郭國初遷州治

有弘治二年始寨州城固七里即古勃州治也

白崖城漢元符初王命然于栢始昌呂越人問

出西漢至滇指求身毒國是歲彩雲見於

白崖南漢建興中丞相亮南征新雅於白

西川師還命龍祐那為首長祐那始於白

一貞元十年異年尋大破吐蕃於鐵橋并破

施頊二蠻虜其王置白崖城是也唐書自戎
州開邊縣南行至白崖城三千里而近宋淳
祐十二年蒙古忽必烈攻大理至白崖中
於白崖東南七里尋置白崖郭松年所至元
改置建寧縣屬趙州尋省郭松年自趙州

山行六十里至白崖麻杉南北袁共雲南

絕其色如雪因名白崖國朝嘉靖二年增置

大理府督捕通判駐此四十年築土城為

杆衛萬曆末裁通判不復設而居民殷阜儼

若城邑云缺橋見麗江府曰建居民殷阜儼

州關邊廢縣見四川叙州府安東將軍李壽

安

東城珠東二里滇云蒙氏安東將軍李壽
葛武侯營壘遺址唐城在龍池山上有諸
天寶中李宓征雲南特築今州西南二十五里
有萬人冢壘王如山即鮮
于府道及忘喪師處也

雲五

七

三耳山在州治西一里許有三峰高聳如耳一名
為龍伯山共鳳儀相對俱有浮圖之南支笑將
宿龍山壽州北或曰山頂有龍伯之圖又州南
軍章仁壽山所連出泉不竭不溢謂之聖泉
有五佛山下泉不竭不溢謂之聖泉
龍頂山在雲南縣界西相望之如龍
有單鉢羅窟一名賓波羅窟最狹者乃能履
大有獨木橋十一餘所樵子最狹者乃能履
之而謂之仙橋志云畢鉢羅窟二十里
在州東六十里北去賓川州二十里
定西嶺沐英過此更今名高千餘初年西侯
上波羅江出焉又嶺東南七里有故壘
蒙氏滅大理時屯兵處也俗謂之胡營
樣備江蒙化府境○波羅江在州治東南有入

源一出九龍頂山一出定西嶺合流而北
經州治又東北流入西洱河一嶺合流而北
之出源亦曰白崖徑楚雄府定邊縣為社江
里源出定西嶺東南流入亦入定邊縣南合於
禮社江又昆州境合于赤水白崖二江
化府之魏山流江入州境赤水白崖二江
迷渡市在州南九十里諸葛武侯
有乾海子城於此名諸葛城
此志云州境又有赤壁嶺
定西驛在定西境上為注來必由之
勝關驛又兼設巡司于此其西八十里
雲南縣六十里漢元封初置雲南縣隸益州郡後

雲五

八

漢改屬永昌郡之蜀漢建興二年置雲南郡治焉
晉宋至梁皆因之唐為匡州匡州段氏因之
采據之親白子國蒙氏改為雲南州段氏因之
元初曰品甸十戶所至元中復曰雲南州尋降
馬縣屬大理由國初改隸趙州十五里知縣
縣在縣南滇張姓編戶十雲里見于古
雲南故城在縣南故曰雲南縣地雲山疑亦雲南
郡水往注雲南郡本雲山縣地雲山疑亦雲南
至曲州又志云今縣東南又有廢城即此城也
後遷今治志云今縣東南又有廢城即此城也
匡川廢縣治志云今縣東南又有廢城即此城也
治後廢

雲平廢縣在縣東本雲南縣地晉咸寧五年析
平縣後置雲平縣屬雲南郡晉志郡初治雲
○鏡州一統志云在縣治東唐置鎮夷即

等六縣後廢今名雲南土城遺址尚存
志不載鏡州也滇畧云鏡州城在今縣治西
南郭松年云自鎮南州通雌嶺即大理界西
行七十里乃雲南也州西坦夷山勢回合固二
百餘里鏡光可鑑也州北十餘里山麓間
有石如鏡之鏡光可鑑也州北十餘里山麓間
雲南州之鏡光可鑑也州北十餘里山麓間
別名矣之鏡光可鑑也州北十餘里山麓間

青華山縣南八里下有洞淵潤十犬山僅培
憲然滇紀自洱海衛城西行通蒙化岐左有天
青華洞中極寬衍是也○水日山在縣南二
十里泉深不可測五里九峯相並望之簇如
寶泉山在縣西北五里而升一高聳又山
梁又龍山和山在縣北二十里蒙氏時有首長王氏

重五

北據
於此
安南坡亭而達雲南滇程記自鎮南州普湘驛六
廟孟獲菁安南坡此有巡司下坡地復坦夷
相傳古雲南郡治此土人稱焉小雲南以別
於雲南

葉鏡湖
治城云
縣南三十里中有石如鏡因名又清湖
在縣西南一里湖永樂七年黃

河清此水亦清自是
依復濁因名清湖

青海子
縣東北十一名者龍海子又有金龍山水出其
下東南二十里其地有固官紫海子在水

蓄縣東北十一名者龍海子又有金龍山水出其
下東南二十里其地有固官紫海子在水
品甸破
於此其地川原饒沃亦名清子川甸中

有池亦曰清湖灌溉甚溥又品甸灣在縣東
北十里相傳蒙氏嘗置品甸縣於此元千戶
所以此名曰溪溝在縣西三里源出寶泉山
東流入定遠縣界夾溪十里多花卉亦名萬
花溪

雲南驛
在縣東其相近有古城村或以為古雲
南驛郡城也自驛而西又八亭入于趙州

鄧州
府北七十里北至宜慶軍民府百九十里
之定西嶺口力士營在縣南九

百五
十里

漢益州郡樸榆縣地唐初為澄倫州隸姚州都

督府後為澄賦詔所據南詔併之置鄧州賦後

改為德源城段氏因之元初立德源千戶所至
元十一年改鄧州州隸大理路國初因之州阿知
元隆慶三年改設領縣一

州哨山深塹控據邊陲號為險要

德源城在州治東亦曰大鑿城唐時道隆州治
此開元二十六年皮羅閣取太和城又

取大鑿城是也後為德源城元因置德源于
戶所志云州水患頻仍遷徙靡定曰無城郭

崇禎十三年遷治鄧州驛建土城

寧北城元北三十五里唐時蒙氏所置滇紀唐貞
北城元北三十五里唐時蒙氏所置滇紀唐貞

北城元北三十五里唐時蒙氏所置滇紀唐貞

備馬北城當致路乃峭山深塹脩戰

廢魯州在州東境或曰即漢時始贈庚之地唐
武德四年置魯州治魯縣兼領三部神

唐書魯州西接匡州是也

勝州一望波光萬頃最為奇勝志云州治旁
有象山其東南為伏虎山東北曰國牛山俱以

形似名又東南為伏虎山東北曰國牛山俱以
注為池深不可測謂之星鯉泉又東為獅舌

皆環峙州治如獅吐舌也下有龍潭共鼎勝山
山以形如獅吐舌也下有龍潭共鼎勝山

並為形勝治

鍾山北十五里滇紀云唐開元中暹暎詔酋
山縣北十五里滇紀云唐開元中暹暎詔酋

山之險以自據大鑿為南詔所攻率其部據鍾
山之險以自據大鑿為南詔所攻率其部據鍾

守即此山也

豪者洞潭滇志孔明後孟獲于白崖獲引所部
潭滇志孔明後孟獲于白崖獲引所部

雲五土

至銀坑一名豪豬洞陰絕非力人可到武

明出奇策擒之是也洞南有諸葛寨相傳武

寨在州東三十里云是也洞南有諸葛寨相傳武

普陀江在州北折而南流入于西洱河一名弥

江即普陀之謂之葡萄南流于西洱河一名南

上洱池五里有油魚穴皆流達于西洱河

其一面峻壁如石墻潭深莫測昔人嘗避兵

佛光岩在州北三十里與浪穹縣佛光山相接

由漾漢江而北出岩後遂破之固初傳友德

佛光岩在州北三十里與浪穹縣佛光山相接

佛光岩在州北三十里與浪穹縣佛光山相接

佛光岩在州北三十里與浪穹縣佛光山相接

佛光岩在州北三十里與浪穹縣佛光山相接

佛光岩在州北三十里與浪穹縣佛光山相接

佛光岩在州北三十里與浪穹縣佛光山相接

佛光岩在州北三十里與浪穹縣佛光山相接

佛光岩在州北三十里與浪穹縣佛光山相接

佛光岩在州北三十里與浪穹縣佛光山相接

佛光岩在州北三十里與浪穹縣佛光山相接

佛光岩在州北三十里與浪穹縣佛光山相接

佛光岩在州北三十里與浪穹縣佛光山相接

佛光岩在州北三十里與浪穹縣佛光山相接

佛光岩在州北三十里與浪穹縣佛光山相接

浪

浪穹縣地西十五里北至劍川州百里漢葉榆縣

初浪穹州蠻傍時昔茅二十部先附吐蕃至

是來降詔以傍時昔茅二十部先附吐蕃至

元初其王鐸羅理與南詔戰不勝移保劍川更

統浪穹施浪鄧啟之地段為縣屬鄧川州土知

編戶三十五里雲五

阿至店南有青索鼻巡司志云司南十五里地

北勝麗江巨津之境是也

川破佛光岩遠過金沙江下

不華據鄧州友德自七里關回軍大理平鄧

茅既平大理餘孽普顏寫復叛據佛光岩先

佛光岩在州北三十里與浪穹縣佛光山相接

佛光岩在州北三十里與浪穹縣佛光山相接

佛光岩在州北三十里與浪穹縣佛光山相接

鳳羽廢縣 縣西南四十里 蒙氏所置 屬鄧州

旋廢今為鳳羽 有巡司 志云鳳羽 州

安寧城 在縣北 唐天寶八年 雋州都督何履光

援銅柱 是也 滇紀 縣西北 有石城 唐開元

末施浪 首長分兵 據此 拒南 詔南 詔襲 敗

其地 鳳翼一名 鳳翼山 又雲應山

寧山 在縣西 二十里 峻拔 高聳 上有石岩

佛光山 在縣東北 二十里 佛光岩 以此名 迥遠 接鄧川

絕山 半有洞 可容 萬人 山後 尤為 險峻 仄往 泉

龍泉 流入 寧河 一 女 關 山下 又有 九石 竅 泉

蓮花山 在縣東北 四十里 形如蓮花 三面 陟絕

山 三面 絕險 一面 臨河 六詔 時施 浪詔 居此

兩山下 亦曰 蒙次 和村 唐開元 末為 南詔 所

保設三 營以 守之 蒙古 忽必 烈自 石門 入取 戶

大理見 三山 為三 營志 云 所乃 苗達 軍二 百 戶

三營 在蓮花 山下 是也 注罷 谷之 山洱 水出

罷谷 山 北二十 里 泉徑 注罷 谷之 山洱 水出

之伏流 也 鳳羽 山在 縣西 南 三 十 里 郭 義

恭廣志 所云 吊鳥 山也 後漢 志水 徑注 皆云

羅浮山 蒙氏 云滇 志云 山曰 名羅 坪山 或作

普陀 峒 司 戍 守 其 南 有 龍 馬 洞 深 不 可 測 石 壁

雲五

十三

樣

上馬述犹有志普陀崆峒巡司東十里曰大樹閣
口南二十里曰閣江門西三十里曰大樹閣
北三十里曰現晉山
曰現晉山
備江下在縣西百里自劍川州流入縣境有上
江或謂之漾漢二水蓋同流而異名也唐景
龍初吐蕃及姚州蠻殺以缺垣梁漾漢二水通西
道計擊使擊之虜州蠻殺以缺垣梁漾漢二水通西
洱蠻築城戍之九證自鶴入永昌劍川建鐵柱
盡利其城壘毀絕焚橋勒石于劍川建鐵柱
於滇池浮其魁帥而還吐蕃渡慶蓋在縣境
志云縣自其下江嘴東去羅平山二十里
坪山麓五里下通志羅谷之水注于寧河亦
寧河曰明河又為寧湖五里下通志羅谷之水注于寧河亦
羽在縣西水色青碧派合于寧河一名龍池

寧

五

鹽井在縣西北三百里即唐天寶中何履光
課提舉司於此志云五井一曰石門牛一曰山井
洪在縣界及雲龍州之境亦
曰上五井兼置巡司於此
三營在縣東北蓮花山下南詔時設營于此蒙
五古取大理復設三營萬戶以守之洪武十
也志云縣西南有箭桿場巡司司南八十里
馬馬鞍山乾海
子梅永平縣界
鳳凰臺沙井泉味甘冽亦施望欠所築臺下有白
東二里有九氣臺凡九竅下有
溫泉其氣從竅而升基因以名

三

鳳

賓川州南至楚雄府二百四十里西南至趙州九
州南至趙州九
鳳凰臺沙井泉味甘冽亦施望欠所築臺下有白
東二里有九氣臺凡九竅下有
溫泉其氣從竅而升基因以名

賓川州南至趙州九
鳳凰臺沙井泉味甘冽亦施望欠所築臺下有白
東二里有九氣臺凡九竅下有
溫泉其氣從竅而升基因以名

十里

漢益州郡地後漢屬永昌郡晉屬雲南郡唐為

匡州地蒙氏為太和楚場地段氏因之元亦為

太和縣地國朝洪武七年建賓川州九里趙州

一里雲南屬大理府編戶一

縣二里置屬大理府十二里

州控姚安之時腋蔽大理之肩背襟帶山川東

西聯絡屹為形要

諸葛城在州西二里虎踞山上相傳為武侯駐

奇里有

鍾英山在州東基垂百里產竹箭饒鳥獸毛草

頂平蒼翠橫列如倚屏然又烏龍山在州西

南四十里岩壑玲瓏東麓有白塔又有烏龍

池積水諸下並

諸堰皆仰給焉

鷄足山亦名九曲山一統志山在洱河東百餘

里其南有上倉湖最為幽勝今詳見太和縣

金沙江此入姚安府境有巡司成守志云金沙

金龍湫在州西百里乾海子峭者曰乾龍潭在

雲五

十五

鄧州鍾山寺鷄足石側者曰大在潭在賓

川州西梅楊山東者曰紅雀龍潭今引潭為新

渠東江萬頃今有嘉靖以前雲州境東接姚

谷灌田在州東今有嘉靖以前雲州境東接姚

赤石崖鎮安南接趙州嘉靖以前雲州境東接姚

出沒于此因置戍於赤石崖諸處共姚安雲

南十有二關五為形援又有窟居巡司本名蔓

神寨又有神摩同

巡司俱在州界

雲龍州

在府西六十里西至永昌府永平縣一百

五十里北至宜慶軍民府劍川州一百七

漢益州郡地後漢永昌郡地晉為西河郡地宋

齊至梁因之唐初為匡州西境蒙氏謂之雲龍

甸段氏因之元至元末立雲龍甸軍民府國初

改為雲龍川屬大理府土知州段氏萬曆四十四

年改流官又載五升

提舉司以監課

歸州編戶二里

州藩衛大理襟帶永昌密通生蕃為西垂要地

唐廢縣在州南漢縣屬益州郡後漢屬永昌

尉治舊唐鎮慰哀牢楛榆蠻夷是也晉仍屬

永昌郡後廢南詔為雲龍甸地元始為軍民

府治國朝改建為州萬曆三十一

比 三年始築土城周一里有奇郡後漢屬永昌

比 縣在州西漢屬益州郡

比 縣在州西漢屬益州郡

比 縣在州西漢屬益州郡

比 縣在州西漢屬益州郡

比 縣在州西漢屬益州郡

比 縣在州西漢屬益州郡

比 縣在州西漢屬益州郡

比 縣在州西漢屬益州郡

雲五

十六

三峯山 在州西五里一名三崇山壁立萬仞人迹罕至或以為即古之三危水所經

蠻嶼也 山後有野里自麗江府南流入州境復析

瀾滄江 而西入永昌府境詳見大川瀾滄江

蘇溪 在州西界下流入于瀾滄江

諾鄧井 於此轄有五里石門一井又置鹽課大使

井東南三十五里西產鹽所轄又有山井及天耳

西北二百里末里北百三十里順盪井在州

五井仍共浪穿境內洛 改課屬州其井新曰

馬鹽課使統為五井云廣衍

雲龍甸 宜畜牧有巡司戍此



十二關長官司

府東三百里本雲南縣楚場地元至

長官司 在司西峯密彝時為境之望志云司北百

歸山 二十里赤石崖大山箬西三十里為乾

海子 箬南四里即你甸也

一 滄江 在司東北流入姚安府界注于金沙江城

附見

洱海衛 在雲南縣治西洪

大羅衛 在賓川州治東鍾英山下州境曰為荒

所因以名衛楊慎曰雲南諸城西上永昌徑途

雲五

七



鶴慶

鐵索著其諸夷皆以盜掠為雄弘治中始州
竟不克嘉靖初巨寇就擒道始莫以洱盜
寧息云金鷄廟志云在雲南縣境至大理府

七十里北至麗江軍府西北至麗江軍府百
治至京師一萬一千里至布改六百九十里至南京八千
二百四十一里至布改六百九十里至南京八千
司一百四十一里至布改六百九十里至南京八千

禹貢梁州徼外地東漢為永昌郡西北境唐為

越析詔地名樣共川又天寶中屬于南詔太和

中置謀統郡初徙羊苴咩城近龍尾雀柘即此

地宋時段氏因之元初置鶴州尋改置二千戶

仍稱謀統屬大理至元十一年復為鶴川二十

三年升為鶴慶府後又改為路國朝洪武十五

年復為鶴慶府旋改為軍民府編戶十三里通

村烏蠻羅西海領州二

子尋尤為犛得云大理外控番戎險阻足據平

府山川明秀內固大理外控番戎險阻足據平

原可耕亦要地也

鶴州城今府治宋時大理所築元置雀州于此
永樂初麓以碑石嘉靖十九年復拓曰址改
築號曰新城惟北門城尚因曰垣萬曆二

十年八月復修城濬濠
今城固四里有奇

廢副州 在府境二州皆元置屬峽本州亦在府

覆釜山 在府北諸山皆共鎮之山下有龍潭又有金

燈山 在府北諸山皆共鎮之山下有龍潭又有金

止山 在府北諸山皆共鎮之山下有龍潭又有金

十山 在府北諸山皆共鎮之山下有龍潭又有金

山腰 有洞顯幽勝謂之青玄洞龍珠山北抵

峯頂 麗江界下有五泉可以溉田龍珠山北抵

在府南二十里前算後平下有石穴謂之象眼

之志云象眼山在城東南二十里或謂之象眼

五里山 勢迤迤如象眠然因名一峯拱向郡

拱面 在府西北五里山高百餘一峯拱向郡

為朝霞山 西半有風洞又西南二十里有銀泉

垂珠洞 又西二十里曰金斗陂下有銀泉

大山 北其一百二十里志云南詔名山凡十七

洞曰太極洞 中有池曰金龍潭深不可測一

名現音山 去浪窈窕僅四十里又有湧泉

亦在城南 許始淺為三派居人賴之又有湧泉

伏流二里 以形似得名桃樹人賴之又有湧泉

里為房角山 似得名中桃樹人賴之又有湧泉

江出山下 入南山岩穴中桃源廣僅尺許不

成坡府東 南七十里頂有泉源廣僅尺許不

南百三溢 不涸行人資焉謂之一碗水又府東

方

大

松

象忽必烈自麗江石州關八里有象跪石相
傳忽必烈自麗江石州關八里有象跪石相
桂臺常在城南六十里城北八里有象跪石相
形如城立其又大有煉場岩下有溫泉石層壘
屏屹立其又大有煉場岩下有溫泉石層壘
可數十里又大有煉場岩下有溫泉石層壘
南百三溢不涸行人資焉謂之一碗水又府東
成坡府東南七十里頂有泉源廣僅尺許不
江出山下入南山岩穴中桃源廣僅尺許不
里為房角山似得名中桃樹人賴之又有湧泉
伏流二里以形似得名桃樹人賴之又有湧泉
亦在城南許始淺為三派居人賴之又有湧泉
名現音山去浪窈窕僅四十里又有湧泉
洞曰太極洞中有池曰金龍潭深不可測一
大山北其一百二十里志云南詔名山凡十七
大山北其一百二十里志云南詔名山凡十七

雲五

九

漾

夾江在府治東南入境至象眠山麓十餘大源出
水無所減緒而為湖入城東五里之石穴復
出南為腰江東出朝霞山之龍截官道而東
入於漾共五里皆嘗墜鐘于此因名又長康河

白

龍潭府北七里潭于漾共上幾十重最高一峯
黑龍潭府東南五里潭出府西
亦在府南共五里皆嘗墜鐘于此因名又長康河
遠至白龍祠下有泉百派匯而為潭又西龍
潭在府西七里源出覆釜山東流既諸府田
亦名上潭其東北有龍寶潭一名下潭固分
百大堤曰萬年堤石閣之下有會濟池東分
一小開為波流入漾共三脈也志曰府境
龍潭凡十五流入漾共三脈也志曰府境
青龍曰白龍曰西龍曰柳樹曰小柳南曰赤土和
白香米曰北漢曰柳樹曰小柳南曰赤土和

諸葛泉

曰宣化其流入金沙江者曰
龍公而停蓄極深者曰大龍
在府南百四十里羅陋村相傳武侯駐
師之地泉均二流甚為民利。溫泉有

宣化

在府東北有巡司又觀音山驛在府南
一百二十里亦有巡司成守又南七十里

劍川

州之鄧川驛
府西九十里南至大理府雲龍州
一百七十里北至麗江府七十里

古蠻夷地唐時為義督羅魯城一名劍川唐志云

慶初浪寄詔共南詔載不勝走探劍川更稱浪

劍貞元初南詔擊破之盡奪劍共諸州地其首

徒居劍賤西北四南詔置劍川節度宋時大理

百里號劍羌云
雲五
辛

改為義督 或謂之 元初 置義督 千戶 所至 元
十一年 改為 劍川 縣屬 鶴慶 路國 朝洪 武十七
年 升為 州 編戶 十

州 控扼 西番 藩屏 內地 亦稱 形勝

望德城 在州南 三里 固五百 大改 氏所 築今 為

木始築 土城云 寨村志 云州 治日 無城 築今 為

州所築 今為 尾密 村址 羅魯 城在 州南 十五 里唐

大理 駐師 處一 云在 州南 百三 十里 入

金華 山 來延 亘二 十里 自西 番界 羅均 山盤 折而

水落 民始 播種 又州 治南 有金 山民 渡兩 山

並峙 一赤 如金 一白 如銀 因名 劍和 山在
州西 四里 以卓 立如 劍而 名又 州東 十五 里
有青 崖山 口產 青石 如列 翠屏 又州 南
二十 里有 夜合 山劍 湖倪 峭壁 上出 石坪 方
石寶 山 數十 畝 岩洞 泉聲 注峭 壁立 亦稱 奇勝

○山也 又南 一里 為中 山岩 壁峭 立亦 稱奇 勝
吃立 如巨 人狀 州東 北七 十里 峯高 百餘 丈

劍州 亦名 將軍 山 狀 州東 北七 十里 峯高 百餘 丈

于州 一統 志湖 在州 西北 七十里 山頂 有泉

廣可 半畝 流經 州東 南而 為此 湖又 劍州 在

彌沙 浪河 在州 南大 橋頭 馮在 州東 二里 百名

雲五 廿

合息尾江下流入劍川湖每過洪潦輒入于溢

諸葛池龍潭凡九曰老君曰易堤坪曰仙女煉

曰花叢曰白龍曰青龍俱流入劍湖

彌沙鹽井在州西南百五十里曰沙井小井

順州府東一百二十里滄浪衛百五十里

古蠻夷地唐時地名牛賧南詔徙諸浪入居之

與羅落蠻襍處元志順蠻種本居劍川唐貞元

一部徙居牛賧至十三世孫自瞠族漸盛自為

元初內附至元十五年改為順府屬麗江路又

改屬北勝府國初仍曰順州改今屬土州同時

州山川列峙亦稱險阨

順州城今州治元置州于此未有城垣萬曆

公山在治北七里危巖板數峯融結其並峙

治北一里楊保山在州東北八里下有池

中多蒲草鳧鷖之藪也又鳥舖山在州西南

鳥舖山谿瀾上橋跨

牛甸湖在州東二里其下流出石岩下周八十餘又

雲五

廿二

又有俗海浦在州東二十餘里水中分界西
畔屬順州魚課又劍川州河海所東畔屬北
勝州廣可三十里

麗

麗江軍民府

東至瀾滄衛兼葉州界一百八十里
西至西番浪滄江二百里南至雀慶

軍民府七十里北至永寧府羊白長官司界三
百二十里自府治至京師一萬一千七百六十
里至南京八千三百里至
布政司一千二百四十里

禹貢梁州南徽地漢為越雋益州二郡地後漢

兼屬永昌郡或曰即古白狼地後漢永平十七

德郎隋屬雋州唐因之後沒於蠻為越析詔貞

元以後屬于南詔置麗水郡度宋時廢些蠻據

此大理不能有元初擊降之元史麗江路自漢

郡西徽地廢些蠻居此為越析詔二郡皆烏蠻

種也居鐵橋後歸南詔宋時復據此憲宗三年

征大理從金沙濟江廢些置茶罕章管民官至

負不眠四年春平服之

元八年改為宣慰司十三年改置麗江路軍民

總管府二十二年府罷更立宣撫司于通安巨

國初洪武十五年改麗江府既又改為軍民府

土知府本姓志云府治及領州四
所屬四州俱未設城垣
府南屏大理北拒吐蕃為西北之衝要南詔與
吐蕃相持恒角逐於此蒙古忽必烈降摩菽名一

摩沙即摩進取大理即其道也
國史萬曆三十
青麗江土官木增退地聽開採按巨宋興祖言
麗江木氏世有其地守石門以絕西域守缺橋
以斷吐蕃不宣自撤

通安州

藩籬貽誤封疆不報
東偏古窄國地名三賤蠻
定窄曰昆明屬焉州又升為昆明年此為昆明
地天寶改為越析廢些詔所擬後併二南詔宋
時僕緡蠻居之後復為廢些通安州國朝因之
賤管民官至元十四年改為通安州國朝因之
土州同高姓

象山府西北二十五里即玉龍山也
又東北在州東二十里一名吳烈山峰
起伏環

拱郡治

雪山府西北二十五里即玉龍山也
珊碧外籠山府西北二十五里
土人常牧豎牛其中
名馬左野山在府南三十五里

金沙江一名騰江從巨津州流入界環府境三
清溪山在府城東南其源有二一出東山一出雪
溉甚溇今城東五里有東園橋跨青溪之上

寶山州府東二百四十里南至宜慶府百三十里
漢益州郡邪龍縣地後漢屬永昌郡唐為麼些

蛮所據元初內附名其寨曰察罕忽魯罕至元

十四年置宝山縣十六年升為州
屬巖國朝因
之編戶六里羅姓

州雪山西峙巖水環流居然雄勝

阿那山州西南十五里山南阿那和故

金沙江在州南元史州在雪山之東

大隴寨在州界唐時麼些蠻兄弟七人分據七寨曰大隴曰羅邦曰羅寺曰礙塲曰卡

頭塲曰當波雜塲曰當將郎蒙寺古忽必烈征大理自卡頭濟江由羅邦至羅寺曰大隴寨其省內附名其寨

蘭州

府西南三百六十里北至巨津州一百六十里

東漢永昌郡傳南縣地唐時屬于南詔為羶蠻

所居元志作盧地名羅眉川宋時大理段氏置

瀾滄郡於此一統志段氏使董慶治此後有周

為限元初元至元十二年置蘭州屬巖國初因

之仍曰蘭州土知州羅姓

州密邇番戎屏盟內郡

雪盤山州南十里四時常積雪下有白石溪

十餘里又有老君山在州北十里延亘而東南凡五

如刺均山頂有深淵五所一名牧羊山上人

瀾滄江入州西北三十里源出吐蕃流入境又南

南中多白石下

巨津州府西北三百里南

古西蕃地唐時為羅婆九賧濮羶二蠻所居後

廢此蠻奪其地南詔又併之屬麗江節度元初

內附至元其四年於九賧立巨津州屬麗江路

國初因之亦曰巨津州編戶六里

州迨鄰吐蕃當西北陬之要害神川之險守禦

所資也

臨西廢縣在州治北志云縣在府西北四百六

種蠻居此夷名羅泉間元至十四年以其

西臨吐蕃置臨二年為蕃入所居僅存一寨後

改屬府正統二年亦稱判標郡今為地照和村

亦華去滇畧臨西亦稱判標郡今為地照和村

華馬山班爛因名昔麼望崖自有其名如馬而色

國忽必烈南戒大理時三賧土酋麥良內附

并破鉄橋之華馬山有功授職即此又州東

北二里黃金山有以授職即此又州東

石如馬而色黃金山有以授職即此又州東

漢蕞山州西北二百里高可百仞工有三

今臨西縣治西五畝深不可測○果舖山在廢

金沙江在州北亦謂之神川唐貞元五年南詔

異并尋破吐蕃于神川遂斷鉄橋吐蕃

雲五

共

溺死者萬計十年異年尋復元志吐者于神川

大破之取鐵橋十六城是也元志江為南詔

吐蕃交會之大津名州曰雪山門險峻越

山關當吐番磨之界極為險峻石門關

一云在州西百里也唐貞元九年常阜遺

者石門以絕西域是也唐貞元九年常阜遺

崔佐時由石門西趣雲南唐貞元九年常阜遺

復通石門南道蓋謂此唐貞元九年常阜遺

橋在州北百三十餘里跨金沙江上或云隋

吐蕃結好時建天寶初吐蕃嘗置鐵橋節度使

是其所建唐史云吐蕃謀叛唐于磨些

九賧地置鐵橋跨金沙江以通吐蕃于神川

道貞元十年異年尋歸唐襲破吐蕃復南詔

取其鐵橋十年異年尋歸唐襲破吐蕃復南詔

軍屯其鐵橋南詔毒其水人畜多死乃徙屯

州志云時吐蕃置鐵橋所跨處皆穴石鑿鐵為之

一今有遺址其橋環在水底又曰志鐵橋在

又月水清猶見鐵環在鐵橋西北居大施

施蠻東南一云施蠻在鐵橋西北居大施

書異年尋又大破吐蕃于神川并破順施

虜其王置白崖城是也又元志漢蒙蠻本漢

人部種依鐵橋而居今有古宗蠻在鐵橋之

北一名西番一橋名細腰蠻昔云國初裂吐蕃

二名支部分屬郡邑以土官轄之麗江控制

古宗餘州部各有所轄以土官轄之麗江控制

白馬寨

蓋取蠻夷之善策也書云坦羗白馬氏之裔

瀾滄

居此因名州境又有寧番巡司及清水

永寧府

府東至四川鹽井衛二百里南至瀾滄衛浪渠

雲五

廿七

州二百十里北至西番界三百三十里自府治
至京師一萬二千一百里至南京八千六百六
十里至布政司一千一百里至南京八千六百六
千四百五十里

禹貢梁州徽外地舊名樓頭賧與吐蕃接界又

名茶盞後為廢步蠻所據者逐出吐蕃而居其

地唐時屬南詔宋時屬大理蒙古思必烈南侵

大理至其地元及世祖駐軍日至元十一年置

茶盞管民官十六年改置永寧州屬麗江路國

朝洪武十五年改屬宿慶府二十九年改屬瀾

滄衛永樂四年升為永寧府府無城領編戶四

統以後為盞并諸番所殺土官不能制
乃請設流官寄治瀾滄衛選領郡事
領長官

司四
府襟江帶湖山川險阻入習戰鬪為邊徼之蓄

蔽

千木山府東南十五里高八十餘丈根盤百餘

在府東岩岫蒼翠聳入霄漢

瀘沽湖府東三十里又魯窟海子在干木山下周

回一官築水寨于島上或曰瀘沽湖

也土官窟海子之水流經此通四
治西魯窟海子之水流經此通四
川打冲河達川江橋外入益井界

雲五

六

勒汲河 在府治北源出西番流入境東入吐蕃居入與番界又勒汲入蓋地密途

渠州北瀘湖 為界云。○羅昂江在府南自瀾滄衛

瓦都寨 接府界曰為者部成守處旁有温泉

刺次和長官司 三府東北置土官阿姓下同

六捏山 在司治西北之勝

革甸長官司 二府西里北百

看羅甸長官司 五府北里百

下兀山 在司治西高

尾魯之長官司 八府北二里百

刺不山 司東北三十里志云司之勝判

北勝州 東至四川益井衛馬刺長官司界二百五

慶軍民府順州五武定府元謀縣百里西至

一里北至永安府三百五十大理府賓州至京

千師一萬一千七百五十一里至京

古蠻夷地唐貞元中南詔異年尋始開置名北

方賧河白蠻羅落麼些又門尋丁峨昌七種蠻

以寔亦號成偈賧元中為異年尋所并迁其種

其地亦號成偈賧元中為異年尋所并迁其種

雲五

居之辨劍菴名 又改名 巨郡宋時大理改為

其地曰成獨賤 又改名 巨郡宋時大理改為

成紀鎮元初內附至元十五年置施州十七年

改為北勝州二十年升為府 屬嚴國朝洪武十

五年改為州屬霍慶軍民府十九年屬瀾滄衛

今州與 正統六年改隸雲南布政司 土州同高

衛同城 姓編戶 州東出建昌南衛大理山川險扼稱為要區

北勝州 濠正德中地震北尋復脩築城周五里

有奇 菜其址猶存 又州東南三十里嶺峩村蒙

氏所築 嶺峩城 又州東南三十里嶺峩村蒙

瀾滄山 在城西南二里高二百餘丈 衛與驛皆

列五峯 下有三洞 廣僅丈餘 深不可測 又州西

三開里 形如鳥鴉 在州南十里 觀音山之西 麓接香炉

東里 州東一里 曰觀音山 之西 麓接香炉

東山 有石崖 湧出 三立 又觀音山之西 麓接香炉

山 有石崖 湧出 三立 又觀音山之西 麓接香炉

山 有石崖 湧出 三立 又觀音山之西 麓接香炉

山 有石崖 湧出 三立 又觀音山之西 麓接香炉

山 有石崖 湧出 三立 又觀音山之西 麓接香炉

山 有石崖 湧出 三立 又觀音山之西 麓接香炉

山 有石崖 湧出 三立 又觀音山之西 麓接香炉

山 有石崖 湧出 三立 又觀音山之西 麓接香炉

山 有石崖 湧出 三立 又觀音山之西 麓接香炉

雲五

三十

坡在州南嶺高二萬餘丈巔有龍湫又若虎山
金沙江在州東環遠州治自麗江名麗江國朝洪武十
六年傳友德自鄧州治一麗江國朝洪武十
擒偽平章高生復平麗江巨津寺州是也詳
見大川

陳海州南四十里一週八十里相傳昔陸地有
湖在州南五里曰浪峨海天下流俱入於金沙江
三十五里曰浪峨海天下流俱入於金沙江

桑園河在州西源自天理府雲南縣經州江西
又有五浪河在州西源自天理府雲南縣經州江西
界又三渡河在州西源自天理府雲南縣經州江西
于金沙江俱入

九龍潭州西十五里有泉九眼溉田可百餘畝
小龍潭居民俱引以灌溉
小龍潭居民俱引以灌溉

小吉都寨在州東五里志云元時
上首高斌祥屯兵於此

瀾滄衛軍民指揮使司其北勝州同城

本北勝州地洪武二十九年於州治南築城置

衛城周五里有奇開四門北勝州治曰在拱極

初領北勝蕤永寧三州永樂四年升永寧為

府正統六年升北勝為直隸州今衛領州一隸

雲南都指揮使司城邑山川詳

蕨蕨州 衛北百八十里東至四川益井衛界

古蠻夷地唐時地名羅共賤羅落麼些三種蠻

居之也元至元九年內附十六年置蕨渠州屬

江路後改國朝洪武十五年州屬鶴慶軍民府

屬北勝州 二十九 年改屬今衛 土知州阿姓屬夷有數種

也昌 州山州峭險為北勝州永寧腰膂之地

白前山 在州西北白前鄉又綿之山在州西

羅易江 在州東綿合數溪流入永寧府界又白前

河源出綿綿鄉經白前鄉而入西番

讀史方輿紀要

雲南六

永昌軍民府 東至蒙化府三百九十里南至濟甸

十里北至大理府雲龍州二十里自府治至京

師一萬一千八百十里至南京八千三百六十

五里至布政司 前一千里

高首染州西南徽外地古哀字因漢武帝置不

韋縣屬益州郡後漢永平初置瀾滄郡 武置不

永昌郡治不韋縣志云後漢建武二十七年哀
屬永平十二年哀帝王柳貌遣子率種人內屬
因置哀牢博南二縣割益州郡西部都尉所領
六縣合為蜀漢迄晉因之唐屬姚州都督府文
永昌郡 蜀漢迄晉因之唐屬姚州都督府文
武后延載初永昌蠻酋 後為蒙人所據稱永昌
董期等率部落內附 府宋時人理段氏因之元初五千戶所隸大理
萬戶府至元十一年立永昌州十五年升為府
仍隸大理 二十三年又置金齒等處宣撫司于此
志云元初置明義軍萬戶所在今府治東後為
左千戶所又置四川軍方戶府在今城南七里
又有蒙古軍千戶所在城東五里回回軍千戶
所在今城內後為中左千戶所又有蒙禁軍千

戶所亦在城內後為左國朝洪武十五年仍置
千戶所軍營俱因初廢 永昌府又立金齒衛二十三年省府以金齒衛

為軍民指揮使司嘉靖元年改為永昌軍民府
仍置永昌衛 今領州一縣二安撫司一長官司二

府藩屏邊索控馭蠻夷自漢開西南夷始通中
國華陽國志武帝通博南山度瀾滄水取哀牢
地置不韋縣是也東漢建武中西南夷棟蠶叛
詔劉尚討之尚追破之於不韋斬棟蠶帥西南
夷悉平永平十二年哀牢內附置永昌郡西南

益少事及晉末而群蠻竄居間其遂與中國絕
南詔異年尋破羣蠻虜其人以寔內地及大理
時白蠻復熾漸復故地元征白夷復歸阪國國
初克大理沐英等遂分兵取鶴慶畧麗江破石
門下金齒以為西陲保障正統初麓川作亂金
齒寔扼其衝征集軍糧悉會於此以漸克平蓋

誠必爭之地矣

保山縣附郭溪不韋縣地元為永昌府治國朝為
四年設新安十戶所嘉靖元年始改
置今縣取大保山馬名編戶九里

永昌城今府治曰係土城唐天寶中因之元至

元間復修築國朝洪武十五年又因之元重
修尋廢十八年改築麓以磚石又於大保山
絕嶽馬子城設兵以守二十八年復闢城西
羅大保山於城內設八門其南門曰鎮南東
北曰拱北外咸有子城關二小門嘉靖二十
八年復增築西城浚濠為固萬曆二十八年
復修浚馬今城

不韋廢縣在府東北漢置華陽國志武帝通傳

以寔之名曰不韋彰其先人惡行也本屬益
州郡後漢建武二十一年列尚討棘蚕叛蠻
破之追至不韋諸夷悉平永昌郡治梁末廢
治此晉因之宋齊仍為永昌郡治梁末廢
記正義不韋縣北
去葉榆六百里

雲云

三

哀牢廢縣

哀牢廢縣在府西南故哀牢王國後漢永平中哀
縣列昭曰哀牢在牢山絕城西南去洛陽七千
里通志云府治東即漢哀牢縣故址元馬永昌

府治國初改

金齒城

金齒城今府城也百夷之俗曰金裏西齒者曰

曰綉面蠻刺其足者曰漆齒以彩繩撮髻

曰花角蠻又或以銅圈穿其鼻墜其耳縱曰

哀牢蠻謂之金齒因其俗也元志金齒之地

在大理西南瀾滄江界其東緬甸地接其西土

蠻凡八種曰金齒曰白夷曰焚曰城昌曰驃

曰緋曰渠羅曰比蘊金齒蠻本名芒施蠻自

去今府子餘里後以遠不可守移其名于永

元務畧創五金齒等司又改為馬宣撫司楊廷和曰

昌府其寔非金齒故地也志云元時城中有

夔雙千戶所今改為左所軍營回回千戶所改為中左府

所軍營又城西南門曰龍泉門東南門曰鎮

南門西北門曰永鎮

密堵城在府南境萬曆十五年編酋入寇隋密

堵城在府南境萬曆十五年編酋入寇隋密

大保山在城內正西差峩東向高千餘丈橫

翠祿為奇勝諸葛武侯嘗掘山脚以防夷叛

深可三犬餘鐵物間之窟蓋山在城西北永

鎮門外以形似名小山勢峻峭馬泉甚清

曰梯山左曰土壺山麓右石竇流泉甚清

雲六

四

九隆山 一城西南七里山勢起伏北九分焉九嶺

竇土人麓石為池承之其下會為大池可三

十壺者完九龍池或謂之易羅池相傳靈婦

沙壺者完九龍池或謂之易羅池相傳靈婦

繫世居山下諸葛武侯南征時崇鑿斷山脈

以泄其氣有迹存焉○法寶山在城南十里

勢隣九龍而沙河限之又南五里為小獅山

高百丈表二里○宮市馬山在城南十里下

有芭蕉湖最出勝其北馬宮市在城南十里下

哀牢山 孤峰秀聳高三百餘丈雄峙西陲

三十一里許山下有石如鼻二孔出泉一温一

涼誦為土泉因亦名玉泉山入有諸葛井在

巨石間可飲千人○鳳溪山在府東三十里

上有呂公臺志云不韋廢縣在其麓又筆架

虎嶂山 曰雲壺山以山多白石而名又五里曰

雲巖山山高二百丈盤迴三里許昔

人嘗因巖石鑿為卧佛因名外佛山

峽口山之府東南四十里下有石洞廣二丈高半

施甸枯柯下瀾滄江洞多魚亦名魚洞○達于

井山在城東北三十里窰陵四繞中有平地

可居亦謂東北三十里窰陵四繞中有平地

羅岷山 在城東北八十里餘瀾滄江西岸高千餘

白龍山 延袤四十里府南七十里滇程記由

東昌通蒲縹降屋山在府南七十里滇程記由

雲六

五

駐瑤山 在城西百
里風洞山
產瑪瑙石
哀牢山
之支

自洞出因名曰龍土巖在城西十五里

瀾滄江 在城東北八十里羅岷山下廣二十

而崎至永昌途經瀾滄江記自沙木和十

西崖壁時截若壩垣因馬橋基有鐵梯木

愛捷一亭志云跨瀾滄江者為坡有途橋

竹索渡後廢初鎮撫華岳鑄鐵柱立橋西

以維舟私治中備兵使者王槐始貫以鐵

構屋其上行者履平地守見大川瀾滄江

北江府百餘里曰怒江源出吐蕃界經南

定府境西岸見大川瀾滄江

瘴癘尤甚詳見大川瀾滄江

上水河 在城內又有下水河源出九龍池及

河亦曰即義河源出龍泉流經即義村

合清水河 在城內北二十里志云河有

東折而東合鳳溪即義河又經府城東南

合沙河 諸水入峽口洞今府北二十里有

沙水河 在城東北三十里自順寧府流入

青華海 在府東五里會諸流為池又九龍山麓

雲六

水灣在府北六十里泉如瀑布
聲若鳴金即瀾滄江回折處也
龍泉有二一在司城北即義村折為三派一在
右倚巍山下有泉注然湧出停蓄為龍池週環
數百步斯而東南灌田千餘頃謂之龍泉或
曰即九

龍池也

大諸葛堰在城南十五里其東有東嶽堰及小
諸葛堰咸有灌溉之利。旬尾堰任

城廣二里

清水關在城西北卧佛山之西北。清水河之要
元寺建今設清水驛于此。山建關在

其城東北七十五里
其處又有河章寨

諸葛營在城南七里一名諸葛村曰記孔明既
擒孟獲移師永昌即金齒也城南八里

西山志云元時有四川軍萬戶府在諸葛營
後土人居於營前小海子內有土阜一區周

遭三十三丈高六尺隨水高下巨潦不沒相
傳為孔明監標塵一統志武侯旗臺在東獲

堰內。金堆村或云在城東五里有金雞泉
一溫一涼四時可浴泉北有將臺高丈餘廣

倍之相傳蜀漢時永昌棧呂凱築此以拒雍
闔林後有蒙古千戶

沙木和驛在府東北沙木河側巡司亦設于北
和土人謂坡為和也途經鐵場坡花橋哨蒲

也今城南六十里關成高險蒲蠻者孟獲遺種
瀾滄江以西一朴子蠻性勇為盜以採獵

雲六 七

為業

霽虹

橋府北八十里跨澗滄江武侯南征孟獲

元中架橋先不花重修名四霽虹國初鎮後華

岳置二鐵柱于西岸以維舟時遭覆溺後架

木為橋又為火所焚弘治十四年備兵使者

王棍構屋于上貫以鐵繩南北往來此為孔

永平

縣本漢博北百七十里東至趙州界百七十里

蒙氏改勝郡後段氏因之元初廢郡立永

平戶所復為永平縣屬永昌郡今因之編

里戶七

博南廢縣

在縣南東漢永平中置縣也哀牢

越嵩永昌太守王尋斬檄榆哀牢遂攻博

南承等意募率諸郡兵大破類牢于邪龍人

博南新之即此今其地名江東村有奇洪武

永平守禦城

在縣治東北城周三里有奇戶所

永平後千戶所志云洪武十九年以前縣城立木

為柵跨銀龍江上三十六年易以碑石周三

里有奇萬曆二十八年議者以江流貫城南

小閣洞開每值水洞竊盜輒乘出乃濬

博南

縣西南南濠引江水分城垣云博南山即此一

為蒲蠻出沒之山麓有泉流為花橋河華

陽國志博南縣西山高三十里越之得蘭滄

雲六

八

○ 和 山 水 有 金 沙 洗 取 融 為 金 滇 南 畧 云 博 南
山 高 二 十 里 上 有 鐵 柱 為 西 陸 要 道
一 縣 西 三 十 里 高 十 餘 仞 雲 合 即 雨 東 麓
泉 流 為 曲 洞 河 澄 徹 流 為 木 里 場 河 西 麓 有
十 五 里 上 有 鐵 礦 又 縣 南 五 里 有 鬲 山

○ 羊 街 有 羅 木 山 北 四 十 里 山 半 湧 泉 固 圍 五 尺 名 曰
一 縣 北 行 者 咸 掬 飲 之 地 名 碗 水 哨 曰
羅 武 山 在 縣 東 北 百 十 里 高 百 五 此
十 丈 山 半 有 泉 勝 備 江 源 于 此 峻 降 路 經

橫 嶺 山 其 上 其 北 百 三 十 五 里 流 為 渡 河 峻 寶 藏 九
山 在 縣 東 七 十 里 一 名 現 音 山 相 傳 武 侯 南
征 至 此 建 道 遇 一 老 姬 呼 犬 從 絕 途 中 出 始
俗 得 名 娘 娘 叫 狗 山 之

銀 龍 江 在 縣 治 東 半 里 守 禦 城 跨 其 上 源 自 縣
西 上 甸 里 合 木 里 場 河 又 南 合 曲 洞 河

又 東 南 遇 蔭 佑 河 花 橋 河 又 東 南 入 瀾 滄 江
志 云 銀 龍 江 每 孟 冬 時 近 曉 有 白 氣 橫 江 藍
旋 如 龍 因 名 一 名 太 平 江 有 昌 平 橋 跨 之 長
四 十 高 二 丈 五 尺 廣 二 丈 瓦 亭 十 有 二 亦
曰 太 平 橋 又 東 北 又 有 安 定 通 市 二 橋 志 云
曲 澗 河 在 縣 西 三 十 里 縣 西 四 里 有 桃 源 河
咸 注 於 江

勝 倫 江 在 縣 東 北 百 里 出 羅 武 山 引 流 而 東 南
志 云 九 渡 河 在 縣 東 北 五 十 里 出 府 合 漾 倫 江

花 橋 山 沿 水 遠 流 上 躡 九 橋 故 名 出 府 合 漾 倫 江
橫 嶺 山 在 縣 西 南 三 十 里 源 出 博 南 山 下 流 入
行 巨 石 峭 礫 鳴 若 轟 霆 類 嘉 陵 散 關 近 關 有
哨 又 西 為 龍 江 滇 程 記 出 下 關 石 橋 至 碗 水
行 巨 石 峭 礫 鳴 若 轟 霆 類 嘉 陵 散 關 近 關 有

雲 六 九

花橋人戰架木飛梯橫橋懸
度行人戰慄所謂花橋河也
險置哨守於此
○丁當丁山關
○在博南山山路峻險置哨守於此
○上旬關在縣北二十里有上旬

定夷關
司成守

花橋關
在縣西南四十里下有花橋河控

諸葛寨
在縣東北五里周回二里谷傳蜀漢將

關索所築寨下有洞首尾相通

樵收過之嘗聞洞中有戈戟聲

永平驛
在縣治東五里又東九十里為打牛坪

之漾備驛
設巡司于此又六十里為蒙化府

坪途遙橫嶺其高傍雲梯箬以并又西為雲

龍橋又西為大斗坡而後至坪以訓夷耕遂

征駐師茲坪辰值立春鞭土牛以訓夷耕遂

有以名驛人自打牛坪十亭而崎達永平縣

騰越州
府西南二百七十五里南至南甸州界二

山長官司界
二百四十里

漢永昌郡西境越畎地有雙驃我昌三種蠻居

之晉屬寧州唐為羈縻州地貞元中南詔異年

尋逆諸蠻置軟化府後亡蠻徙居之改騰衝府

大理因之元憲宗三年府首高救內附至元十
一年改騰越州又置騰十四年復改騰衝府治仍

騰越二十五年隸大理路國初因之洪武末改

縣廢而府如故騰衝守禦千戶所隸金齒軍民指揮使司正統

九年升所為軍民指揮使司隸雲南都司嘉靖

二年改置騰越州編戶屬永昌府

州山川險阨為諸蠻出入要害之地洪武中麓

川夷入寇自騰衝屠永昌沐英討平之正統初

麓川首思任叢作亂攬南甸突于崖徑犯騰越

屠其城柵守潞江督臣王驥等進討復騰衝然

後直搗賊巢蓋西南有事州寔當其衝也志云

州與孟養緬甸諸夷接境出州之鎮夷關即南
甸千崖二宣撫司渡金沙江則大小孟良之地
其為控扼之要也久矣

騰越廢縣即今州治元至元中置縣騰衝府治

再征麓川大兵駐此因築土城十五年麓以

碑石固八里有奇嘉靖二十九年復築濠為

固城固七里云今城西北有土城遺址越

甸廢縣在州東北元置北縣於越甸尋省入

府又古勇廢縣在州西百里

元置北縣於古勇甸尋廢

順江州城首長樂孫永內附立宣撫司尋廢入

騰衝府所居今濠整猶存又州西山平原中二里有

雲六

西涼城遺址相傳

鳳山城南四里亦名龍鳳山又南三里曰龍

接多修竹名材。球年山在城東五里下峻

上牙可居以避寇。麓川有池旁有穴下注

馬伽和池正統間麓川賊寇遠守禦官軍據

此立寨軍民潛避其上亦名梗寨山。宝峯

山在南五里有水尾山長洞名梗寨山。宝峯

下于峨山上于峨山下有池亦名下于峨又

池名清河亦名上于峨山下有池亦在下于

鏡湖又北有金塔坡。土山亦在州北十五

羅生池居民祈雨于此境內為旱災。龍

木森茂騰衝之名山也。龍山在州

北三十里山極高峻雲合即兩。赤土山在

州東三十里又州西三十五里有緬著山盡

高峻

羅左衝山州南六十里上有鎮戾關山後即南

滇畧謂之半個山界限華

我北寒南暑迥然各天

高黎共山東北百二十里一名磨盤山與保州

名山高黎共。明光山在州西

馬峯山州東十五里又州東六十里有橄欖坡

在州西南十里相傳

孔明嘗駐兵于此。大車江出吐蕃界流入州

大盈江境州西之水有三一出赤土山流為馬

雲云

十二

邑羅河一出龍巖山流為高河一出羅生山注

龍

於境詳附見大入南州城自東而北而西並注

龍

合于大盈共山北下流注南甸千崖及隴川境

龍

橋繫于岸樹以通人馬或曰木石施工編藤為

龍

疊水河在州西南大盈江之支派也山麓有石

龍

大車湖在州南團坡下一湖在城北馬邑村一在

龍

城東南大洞山村一在城南羅左衝山村一

龍

治中備兵使者趙炯始置鐵為橋嘉靖中滿

龍

勇關在州西百里古勇甸又鎮戾此西即高黎

龍

象石共山麓也正統三年麓川而逼賊於上江

大軍亦自夾象石下江通高黎共山道至騰

雲六 十三

潞江安撫司 府西南百三十五里西

漢永昌郡地 日名怒江 訛為潞江 元至元十

三年置柔遠路軍民總管府 治怒 隸金齒等處

宣撫司後為麓川宣慰司 所據 元史志其地一

坪餘一名中賧 焚寨一名烏摩 坪焚寨即通典

所謂黑爨也 中統初 蠻酋阿八思入朝 至元中

始置柔遠路 云 國朝洪武十五年改為柔遠府 二十三

年改為潞江長官司 永樂九年升安撫司 王官

世襲職 方改潞江安撫司 而外有鎮道安撫司

楊塘安撫司 與茶山長官司 四司並屬永昌衛

司東敵永昌西接騰越南接羣蠻為襟帶要地

鎮姚所城 志云在司西老姚鳳山之麓 土築固

十三年建 曆 有奇 碑麓四門 覆城 尾屋八百

和場山 司東三十餘里 又司南三十里 有

潞江 在司北三十里 本名怒江 以江流洶湧不

又南經孟定芒市而入緬甸 南流經司城東

蒙氏封為四清之一 江之兩岸咸陟絕瘴癘

其毒夏秋之間 人不散 之西岸咸陟絕瘴癘

渡今詳見大川 潞江 附錄云 金齒西上一程

潞江 關在潞江東岸 復附錄云 金齒西上一程

而下 潞江 若降深 穿四序 皆煥赤地 生煙瘴亦

於叛 督臣王驥言 江北細甸 昔刺茅處 係賊

雲六 十四

在臂恐乘虛竊發侵犯金齒阻絕糧道今分軍
二路別將丹保從細甸直取孟定合木邦車里
之兵為東路而大軍由西路至騰

衝兵保會使賊腹背受敵云
金勝閣在司西志云在鎮姚所南有偃草坡國

北時緬人崩潰而南下至今州生不能上指又
松坡營在鎮姚所西南一里有戰士家又所

亦東南境洪武末平緬諸蠻刁幹孟
景罕寨在司西南境洪武末平緬諸蠻刁幹孟

景罕寨在司西南境洪武末平緬諸蠻刁幹孟
景罕寨在司西南境洪武末平緬諸蠻刁幹孟

景罕寨在司西南境洪武末平緬諸蠻刁幹孟
景罕寨在司西南境洪武末平緬諸蠻刁幹孟

景罕寨在司西南境洪武末平緬諸蠻刁幹孟
景罕寨在司西南境洪武末平緬諸蠻刁幹孟

景罕寨在司西南境洪武末平緬諸蠻刁幹孟
景罕寨在司西南境洪武末平緬諸蠻刁幹孟

景罕寨在司西南境洪武末平緬諸蠻刁幹孟
景罕寨在司西南境洪武末平緬諸蠻刁幹孟

景罕寨在司西南境洪武末平緬諸蠻刁幹孟
景罕寨在司西南境洪武末平緬諸蠻刁幹孟

景罕寨在司西南境洪武末平緬諸蠻刁幹孟
景罕寨在司西南境洪武末平緬諸蠻刁幹孟

景罕寨在司西南境洪武末平緬諸蠻刁幹孟
景罕寨在司西南境洪武末平緬諸蠻刁幹孟

景罕寨在司西南境洪武末平緬諸蠻刁幹孟
景罕寨在司西南境洪武末平緬諸蠻刁幹孟

景罕寨在司西南境洪武末平緬諸蠻刁幹孟
景罕寨在司西南境洪武末平緬諸蠻刁幹孟

景罕寨在司西南境洪武末平緬諸蠻刁幹孟
景罕寨在司西南境洪武末平緬諸蠻刁幹孟

雲六

十五

景宗真導編入姚關焚掠
施甸官軍敗緬復收其地
○秀巖山 司東南二里峽口洞而入瀾滄江又摩澹山
在司東二里一名施甸山孤峰聳秀又司西
十里產當歸又甸頭山當歸山在司西南三十里其
南有碧霞山又司西北四十里有新柵山
○柵市河 寨合流經司西深一北出甸頭山一新柵山
新柵山口斗產龍江真畧云蒲人散居山谷無
下下流入於怒江

○蒲閣 定所永昌風溪施甸二長官司及十五哨
二十八年廣西宣撫使討平和泥蠻遂狗金齒甸
六十年廣西宣撫使討平和泥蠻遂狗金齒甸
七十城越麻甸抵可蒲咸下之又有
小白度熟夷也環居于永昌西南境

○猛淋寨 在司東南萬曆十一年緬蠻寇順寧遂破
寨見于崖○猛淋蓋達諸寨官軍擊走之蓋達
齒千戶所萬曆十三年移置改今名

○蒙化府 東至大理府趙州界六十里南至景東府二百五
十里西至順寧府一百五十里北至大理府太
和縣界九十里自府治至京師一萬一千四百
一十里至布政司八百六十里
漢益州郡地後漢永昌郡地唐屬姚州都督府

○騰衝衛 在騰越州城內本軍民指
揮使司嘉靖二年改置

南詔歸陽水州 志云初羅：摩及焚蠻居北後蒙氏
細奴邏等城居之號蒙舍詔即南詔
雲云 十六

也後徙居太和城宋時段氏改為開南縣元初

以蒙舍為日都云

為蒙舍千戶所至元十一年為蒙化府十四年

升為路二十年降為州

府正統間升為府

也別種

。蒙舍城在府北距大理四山環堵屹然險固

地名古城村元改置蒙化州於此今遺址尚存
國朝洪武二十三年始建磚城固四里有奇
州○等口新武二城在府東北有門以界趙

斗斛山城東北三里亦名覆屋山亦曰碁盤山又

尾山有白浮園相傳武侯建以鎮蒙者○甸

五里又有伏帝山十里下有溫泉日有甸尾巡司

魏山魏東南二十里峯高聳冠于羣山亦名

入趙州界合于此東北流

龍山以唐貞觀間將其子細奴邏自哀牢

而東遷居其上日盛高宗時細奴邏入

朝授魏州刺史築城高三丈固四百餘大居

之自稱奇王號蒙舍詔今有浮圖在山上亦有
曰龍崎山六謂之龍崎山國城其相接者又有
天馬御筆諸山又金牛山在
府西北四十里亦名塞子山

雲云 支

石母山 城北七十里 出石黃及雄黃 有泉流焉
山相 接即甸頭山 也 曰有甸頭 巡司 戍此 志
云府 西 南 二 百 里 有 鳳 凰 山 亦 名 烏 吊 山 蓋

陽江 在城西 源出甸頭山 花判 湖南 流至甸尾
界又有 錦溪 在城東 一 十 里 入 楚 雄 府 定 邊 縣

樣倫江 趙州 西 百 五 十 里 一 名 神 莊 江 自 大 理 府
坪橋 又 其 上 為 蒙 化 永 平 之 界 又 南 流 入 順

瀾滄江 在府 西 南 八 百 五 十 里 自 永 昌 府 流 入 府
名漾 滄 江 為 瀾 滄 江 本 永 平 之 界 又 南 流 入 府

耳渡 蔡陽 河 在 城 南 源 出 東 山 縣 流 入 陽
河 又 有 五 道 河 在 北 二 里 又 北 二 里 為 寄 馬

樣倫 在府 西 北 二 十 里 與 程 記 自 趙 州 德
橋志 云 蒙 舍 至 趙 州 界 四 十 里 橋 因 以 名 為

龍尾 閣 樣 倫 驛 之 中 路 又 開 南 驛 亦 在 府 境
嘉靖 初 築 城 於 此 控 制 白 崖 等 要 路

順寧 州 界 二 百 八 十 里 南 至 孟 定 府 界 四 百
自府 治 至 京 師 一 萬 一 千 六 百 二 十 里 至 南

古蠻 夷 地 名 慶 甸 從 滇 南 走 慶 甸 即 此 所 蒲 蠻
省城 一 千 五 百 五 十 里 至

雲六

居之通一云即古濮人也自宋以前不元泰定間

始內附天曆元年置今府并置宝通州及慶甸

縣國初洪武十五年仍置府而以州縣省入焉

編戶二里土知府極氏萬曆二十全屬州一

四年極庭瑞叛討平之改為流官

府衆山環遠於西南二江襟帶于東北地雖瘠

九有建瓴之勢至於三甸崑足形如犄角南鄙

藩籬脩未可畧矣

宝通廢州或云與慶甸縣俱在府城內元置國

順寧城今府治志云城在風山之中萬曆二十

八年建麓以磚石周五里有奇又有曰

一城為猛氏世居去府城

右甸城在府西南二百里志云在者十三寨里

築周三里有奇為郡

城藩蔽今傾圮過半

鳳山在府治東治西亦有此山西山夾峙如

其上曰掬春橋鳳山瀉泉流于治北有橋跨

東山在府東二里又府城北有鼓山城城西有

旗山之勝也近

樂平山府西十五里有中阿山亦出勝。玄玉山在

府西十五里有中阿山亦出勝。玄玉山在

雲六

九

十里重巖
九層山椒
把邊山如城
洋山在府東
絕下即瀾滄
因江以滄黑
名也惠合流
魯使泥山府
出餘步乎中
百餘步乎中
現音接路○
以形似名黑
張落行旅往
來多宿于此
降山絕瀾渡
以藤橋上呼
為阿澤五山
水臨

十里重巖
九層山椒
把邊山如城
洋山在府東
絕下即瀾滄
因江以滄黑
名也惠合流
魯使泥山府
出餘步乎中
百餘步乎中
現音接路○
以形似名黑
張落行旅往
來多宿于此
降山絕瀾渡
以藤橋上呼
為阿澤五山
水臨

急迅流為阿
亦在府西南
謂之瓊英洞
十餘丈散空
蟪者山府北
濮者瀨畧云
而居者曰晉
瀾滄江東北
南海口黑惠
浮橋編竹齒
如卧虹然府
處江干又有
瀾滄山至為
險峻餘詳大
川

急迅流為阿
亦在府西南
謂之瓊英洞
十餘丈散空
蟪者山府北
濮者瀨畧云
而居者曰晉
瀾滄江東北
南海口黑惠
浮橋編竹齒
如卧虹然府
處江干又有
瀾滄山至為
險峻餘詳大
川

急迅流為阿
亦在府西南
謂之瓊英洞
十餘丈散空
蟪者山府北
濮者瀨畧云
而居者曰晉
瀾滄江東北
南海口黑惠
浮橋編竹齒
如卧虹然府
處江干又有
瀾滄山至為
險峻餘詳大
川

急迅流為阿
亦在府西南
謂之瓊英洞
十餘丈散空
蟪者山府北
濮者瀨畧云
而居者曰晉
瀾滄江東北
南海口黑惠
浮橋編竹齒
如卧虹然府
處江干又有
瀾滄山至為
險峻餘詳大
川

南混源百里至洋山下合于
瀾滄江詳見大川樣備江正
順寧河在府城東源出甸頭
南一里深出南山流合于順
在府北十里亦南流合於順
在府北百九十里阿城日順
有虎穴而名其水流入黑惠
治南山之麓方一畝林木
蒼鬱相傳有龍居其中
把邊關在把邊山上為府之險
把邊關在把邊山上為府之險
把邊關在把邊山上為府之險

渡深險不測飛濤亂石不容
便之志云府境曰有順寧現
街錫鉛右向枯河六驛志土
突堵寨在府西南萬曆二十
元等復叛官軍討平之順寧
雲州復定

雲州
。猛林寨在府西境萬曆十
宗真導緬入姚關寇施甸焚
寨今志云府境有錫鉛寨巡
寨亦壁嶺蟒水寨錫臘四巡
在府東南百五里東至景東
南至鎮康州界七十里西至
雲州

十里

古蠻夷地蠻名孟祐所居元中統初內附屬麓

川路洪武二十四年置大侯長官司正統三年

改為大侯禦夷州萬曆二十五年改為雲州編

四里先是土官奉氏世襲是時順寧府土酋
庭瑞叛大侯土酋奉教叛應之事平改設流官

屬寧順府

州控瀾滄之險為諸蠻襟要西出則順寧永昌

震東顧而景東威遠危亦必爭之地矣

○雲州城今州治曰有土城在州南十里萬曆三

碑石周四

無董山在州東北六十里即景東府之

鎮西山在州治北州南曰永寧山其相對者曰

又賴山在州西六十里山多竹

蠻嶺山在州南二百五十里林木陰森石崖壁立

壘嶽四時蒼翠

瀾滄江在州東南自順寧府流入

孟祐河在州治東順寧府境諸水會流于此入

南有河在州東自順寧河分流入州境注於

瀾滄

孟緬長官司在州西南曰隸布政司又有猛

州滇最強部萬三猛蠻即猛緬猛也

柔怯射獵為生猛近地雖廣而民

梳頭山在猛縮蠻西南高六十里其相近者又

葛神天山有美水山多古柏其東曰鳳山上諸

雲六

二二

孫山在猛撒北高二十五里最
 險隘其南有六河北八山中
 陰隘其在猛緬境內又有大河
 金水河在河口緬境內
 大河南流入
 於大猓遜江

讀史方輿紀要

雲南七

車里軍民宣慰使司
 東至落恐蠻界南至波勒蠻
 界西至八百大甸宣慰使司
 界北至元江軍民府界自司治西北

至布政司三十四程轉達于京師
 古西南夷地蠻名車里
 志云古產里也呂覽伊
 尹四方獻合田產里以

象齒短狗猷後固公作指後為倭泥貉獐蒲刺
 南車導之歸故名車里

黑角諸蠻雜居不通中國宋寶祐中蒙古王蒙

哥遣將元良哈台伐交趾經其所部悉降之元

大德中置徽里軍民總管府
省言大德中雲南
百媳婦犬牙相錯今大徽里酋胡念已降小徽
里復控扼地利利多相殺掠乞別立宣撫司擇通
習夷里者為之師招其來附乃立徽里軍民總
管府又府統不甸後又置耿凍路反耿當孟弄
州二國朝洪武十七年改置聿里軍民府十九年

改宣慰使司
宣慰

小徽里
在司東里之別部也志云大徽里九部

九龍山
在司治後志云司治在九龍山下臨火

孟永山
在司境內之高山

普洱山
在司北滇程記自景東府行百里至者

大川原
亦在司北滇程志自光山行二日在鳥

亦曰孔明寄箭處
亦有古碑象子此旁有山

南行八日則八百
至宣慰司治由車里司西

瀾滄江
在司東北自元紅府流入界下流經交

九龍山下亦謂之
九龍江又沙

孟累箐
在司西南其水流入瀾滄江皆車里部落

滕司北又北為
孟靈在

緬甸軍民宣慰使司

宣撫司界自司治東至木邦宣慰使司界南至

政司三十八程轉達于京師後漢紀永元九

古西南夷漢之掸國也年徵外蠻及掸國王雍

由遣調使重譯朝貢永寧初復遣使朝賀獻新

樂及司人應初曰掸國在永昌徵外其使者自

言海西大秦今西域與大秦在唐謂之驃

為鄰國大秦今西域與大秦在唐謂之驃

國唐書驃占朱波也永昌南二十里去京師

皆降于南詔貞元十年南詔入貢驃國王

雍美遺其弟悉利移來元和初復至大和六

來南詔掠驃民之柘東咸通三年復遣使至

宋始謂之緬崇寧四年南詔西南六百里

元至元中屢討之是元五年命愛魯等擊緬自

後于蒲甘緬城置邦牙等處宣慰使司十年破

緬置宣慰司緬降大德初封緬首國朝洪武二

十一年緬叛沐英討敗之二十七年始置緬甸

軍民宣慰使司通政洪武二十六年緬首南

雲七

隴川三年後陷于崖七年遂盡援孟莽導之

首思哲亦附緬烏萬曆初年遂盡援孟莽導

車里木和老禍八百緬孟密掠孟密木和首

大古刺地尋復入緬孟密掠孟密木和首

首瓜分其地三十三年孟密掠孟密木和首

為孟莽首思倫所殺破宣慰司皆莽姓嘉靖

普刺浪是自屢來朝貢土司皆莽姓嘉靖初

軍民宣慰使司通政洪武二十六年緬首南

十一年緬叛沐英討敗之二十七年始置緬甸

年并據有千崖地是年瑞亦死附焉遂收順寧以
應程并破走之復收灣甸是年亦死附焉遂收順寧以
北官軍破密至緬境于木和孟諸境別將率兵
出隴川復城及數鄰境十是復奪孟密八
師又還緬孟官軍擊却之復廣地二十一年
年寂隴川官軍擊却之復廣地二十一年
十寂隴川官軍擊却之復廣地二十一年
遂係強于雲陷自是以後五宣慰漸為緬所并
南西境云云
江頭城在司北東北去永昌府騰越川十五
頭城在司北東北去永昌府騰越川十五
緬分道攻之至元九年遣諸王相谷吾兒擊
次其巢穴進軍拔之江頭城又建都太公城
頭城凡十五日程○馬來城在司境北去江
至大程為安正國城又南
五至大程為安正國城又南

蒲甘緬城在司西程去大元十五年與江頭城
諸城為緬中五城元十五年與江頭城
數堡永昌遠刺丁茂緬省其若三百餘首叛
年緬忽都等迎戰于金齒行省相賽典赤遣
萬戶復入寇又敗于金齒南甸緬兵擊緬十
五船于阿若木西江得二年命大艘進破江
造及于公等城明破始置邦牙宣慰司
于蒲甘城命雲南一統志帖木兒移鎮緬二
十以五年復還鎮大理云阿若木西江得二年
或以為地緬國故都云阿若木西江得二年
沙江隨地緬國故都云阿若木西江得二年
易名者司東旁有阿瓦河因名萬曆四年
阿瓦城在司東旁有阿瓦河因名萬曆四年

年王師討叛緬別將刊綬出隴川益密真抵
至阿瓦河絕其餉道陰待之緬大困十兵
阿瓦城在司東旁有阿瓦河因名萬曆四年
易名者司東旁有阿瓦河因名萬曆四年
沙江隨地緬國故都云阿若木西江得二年
或以為地緬國故都云阿若木西江得二年
十以五年復還鎮大理云阿若木西江得二年
于蒲甘城命雲南一統志帖木兒移鎮緬二
造及于公等城明破始置邦牙宣慰司
五船于阿若木西江得二年命大艘進破江
萬戶復入寇又敗于金齒南甸緬兵擊緬十
年緬忽都等迎戰于金齒行省相賽典赤遣
數堡永昌遠刺丁茂緬省其若三百餘首叛
諸城為緬中五城元十五年與江頭城
蒲甘緬城在司西程去大元十五年與江頭城

雲七

四

阿瓦首阿瓦首與孟密蠻莫諸首俱請降
師還緬甸復攻阿瓦拒王師○洞武城陸氏滇
緬甸復守阿瓦以五百里近時為緬甸東偏要
地雲子在緬甸東十五里近時為緬甸東偏要

金沙江志在緬甸北有金沙城下其流即大盈江也
盛緬甸人恃以險自養境內流經司

阿瓦河在司北自孟界入境北入流入

普坎志在緬甸西三百里旁通蒲甘滇紀

入緬甸諸葛丞相六擒孟獲復繼使去獲重賂
就擒自是不復反武侯乃于普坎立碑紀績
緬甸之名恐未可據

江橋在司北皆自境北出之道也亦
洞栢村在司東八十里又司東南百十里地名

井梗皆近江濱○者梗在司東其相近者又有
入緬甸界抵金沙江竹城茅舍僅同村落自蠻要
梗者梗在阿瓦河北與阿瓦城甚近從井梗
至者梗數十

木邦軍民宣慰使司東至八百大甸宣慰使司界

宣慰使司界北至芒布長官司界自司治

古蠻夷地本名孟都又名孟那元至元二十六

年立木邦路軍民總管府領三國朝洪武十五

年改為木邦府永樂初改為宣慰使司土司軍姓

六宣慰中分地最多永樂正統間數以從征軍

功益地隆慶二年土舍軍叛附緬屢殺之鄰

境萬曆十年為緬所侵奪明年有軍討却之恨

軍敏守其地死其叔軍禧約進羅攻緬之

之三十三年緬圖木邦臨其城偽立

孟密思禮領其地官軍未討七年從雲南行

廢蒙憐路省請以蒙憐甸為蒙憐路軍民總管

府蒙憐甸為蒙憐路軍民總管

管府後廢其地皆在今司隴川孟卯首多淹

慕義山在司隴川孟卯首多淹

巨陳用賓議于木邦境內慕義山時以

拒緬滌襲殺其工役木邦首軍欽奉檄擒淹

淹覓欲役古喇敘掠稍援雷聳茂亦在司西

失淹于是東路敘掠稍援雷聳茂亦在司西

北境

噶里江在司西即潞江也自芒市

孟炎甸在司北萬曆十一年官軍討緬首奔

也百孟良木邦兵于孟炎命犯姚閣尋敗還

八百大甸軍民宣慰使司東南至老極宣慰司

北至布政司三十八程轉達於京師

古蠻夷地世傳其土酋有妻八百各領一寨因

名八百媳婦元大德初遣兵擊之道路不通而

還後遣使招附元統初置八百等慶宣慰司國

雲七

六

朝洪武二十四年其酋來首乃立八百大甸軍

民宣慰使司

土司

南格刺山

在司東北為車里八百之界

孟養軍民宣慰使司

使司界西至大古刺宣慰使

司界北至干崖宣統司界自司治東

漢永昌西徽地二名香栢城元貞二年置雲

遠路軍民總管府國朝洪武十五年改為雲遠

府十七年又改置孟養軍民宣慰使司

後屬于思氏通考宣德中奪麓川首思暗地授

孟莽首才窟王窟王懦麓川孽思任發復擁眾

援麓川并畧取孟莽地室王走死永昌正統
年工驍等平麓川思任是以前首十浪子銀起
與緬甸購任發誅之子思以緬首十浪子銀起
誘居守而思任子思以緬首十浪子銀起
孟養部復麓川餘孽屢破蠻兵思祿為亂遂銀
師還孟養地驥知賊除之數嘉靖初孟養首思
還于孟養地驥知賊除之數嘉靖初孟養首思
糾木邦諸部擊緬破之殺其首茶紀歲遂與木
邦中數孟孟養萬曆七年為瑞體長復有緬地
軍敗緬孟孟養首思義來歸十三年始立孟莽
長官司緬孟孟養首思義來歸十三年始立孟莽
思司緬孟孟養首思義來歸十三年始立孟莽
土司緬孟孟養首思義來歸十三年始立孟莽
首思緬孟孟養首思義來歸十三年始立孟莽
代援其地遂服屬于緬

雲七

七

密堵城 在司南 又有連 城皆距 孟近十 餘程

阿瓦城 萬曆初 為緬所 據十餘 年緬

緬復來 陷緬之 官兵至 遮浪緬 兵潰復 取

二城後 仍于官 矣官兵 至遮浪 緬兵潰 復取

沒于緬 仍于官 矣官兵 至遮浪 緬兵潰 復取

鬼窟山 在司東 極險阨 夷人據 為硬寨 或訛為

川餘孽 思机正 統十三年 督臣王 驥復征 麓

于鬼窟 山立三 寨大驥 與總兵 張于金 沙江賊 在

石戰一 日而三 寨悉拔 即此口 兵張于 金沙江 亦在

司東王 驥破思 机于鬼 窟山此 又攻芒 屋山亦 在

寨拔之 驥破思 机于鬼 窟山此 又攻芒 屋山亦 在

是也 驥破思 机于鬼 窟山此 又攻芒 屋山亦 在

金沙江 一在司 東界即 大盈江 之下流 也正統 十

年麓川 餘孽思 机擬孟 莽詔沐 斌等十

遂還十 三守驥 造浮梁 亘數十 尺遂渡 江賊據 西

岸立寨 堅守驥 造浮梁 亘數十 尺遂渡 江賊據 西

賊乘勝 至孟卯 孟莽自 古漢人

西去麓 川十餘 里諸部 皆震怖 曰自古 漢人

無渡金 江沙者 王師至 此真

天威也 今詳見 大川潞 江

撒人在 司南道 出緬甸 全為險 隘萬曆 四年

緬糧道 而督孟 莽首伏 于緬深 入思欲 腹

不戰但 塞險斷 歸路不 至隴川 自是復 緬

皆緬之 緬大困 久之緬 道去緬 自是復 緬

集兵授 緬大困 久之緬 道去緬 自是復 緬

倫在司 西隆慶 中緬倫 莽相持 處也孟 孟

或曰孟 莽也又 訛為孟 拱志云 近緬諸 部

孟倫在 司西隆 慶中緬 倫莽相 持處也 孟孟

孟倫在 司西隆 慶中緬 倫莽相 持處也 孟孟

孟倫在 司西隆 慶中緬 倫莽相 持處也 孟孟

雲七 八

老

軍民宣慰使司

宣慰使司界自

交北界西至

寧遠界北至

夏

里

皆近孟西南

司北又有阿

官軍收緬首理應迨至境既而緬界萬曆十一年阿
地猛別蓋與雍會相交接近大古喇境諸還守阿
尾又遠親信分守洞吾猛別雍全諸

布政使六十八

程轉達于京師

古蠻夷地俗呼白

不通中國永樂三

年來首置老撾軍民宣慰使司

無通攷老撾土司

茅大日招木弄次曰招木牛又次曰招化而襲
宣慰者則招木弄也其地在八百里至老撾
千餘里又西千餘里則西洋海自車里老撾
所謂六宣慰也成化十五年安南吳誠請降其
宣慰并攻八百車里來告急撫臣吳誠請降其
切責安南國王恭瀨使退兵于長老撾復定
三關在司東南王恭瀨與安南拒守之老撾
輔遣將躡之進克老撾三關蠻
人懼棄季擴于南磨遂擒之
附見

大古喇宣慰使司

在孟養西南滇畧永樂四年

喇小古喇等部落皆願內屬置宣慰司二長
官司五通攷永樂初古大喇底馬撒靖定
與年緬木邦孟永樂初古大喇底馬撒靖定
西南十宣慰司而大古喇亦曰擺古自緬甸

度大江不通而日程即至大古喇之境其地
濱南海與暹羅鄰亦近佛狼机諸國善用火
嘉靖三十三年以兄弟爭國緬孽瑞体和減
解之德瑞體割馬華地奉烏瑞體尋以計滅
其國

底馬撒在古喇東南永樂初嘗置宣慰司後
洞吾在古喇之北省上酋據此嘉靖三十三年
其地又詐殺古喇酋未等而其境長遂據
志自緬甸行志云自老撾宣慰西行至
莽酋所居曰志云自老撾宣慰西行至

得楞在古喇西海即擺古莽酋地
五六日至西海即擺古莽酋地
得楞在古喇西海即擺古莽酋地
機楞合攻緬甸殺莽應裡子

南甸宣撫司 東至永昌府潞江安撫司界南至隴
至永昌府騰越州界自司治東北
至布政司二十二程轉達於京師

漢永昌徼外地曰南宋甸元至元二十六年置

南甸路軍民總管府 領三國初洪武十五年改

南甸府永樂十二年改南甸州正統八年升宣

撫司 土司正宣抗司氏副劉氏通考司幅帽甚

既而官軍敗 緬復收其地

牛個山在司北志云司置于騰越南牛個山下

恃其險阻世居其上又丙弄小在司東十五里土酋

○温泉山在司東二十五里層密叠嶂
綿亘二十餘里林木陰森下有温泉

沙木籠山司南十里上有关五木為柵周圍一

王驥等自騰衝討取道南甸至羅十思督臣

前軍哨至沙木籠山賊党率衆二萬餘據高

山中五硬塞又于左右山巔

連環為七管軍攻破之高峻如達牙然迆

南牙山百餘里官道經其上樹木陰森石棧重

壘夷人據以為險又有清泉下注于小梁河

合名南牙江正統八年督臣王驥等耳征麓

川遣別將陳儀開南

大盈江在司南入騰越州入境徑千崖芒市

小梁河土司東北三十里源有二一出騰越州赤

一西南流經南牙山下曰南平江又

南入于崖為安梁河而合于大盈之龍川

孟乃河也流入境為孟乃河又南入于崖境

黃連坡關二百里嶺黃連關即至千崖境又有

小龍川關在司

東北八十里

羅卜思莊在司南七十里正統七年王驥討麓

又萬曆三年木邦酋率導緬兵又合隴川

叛日岳鳳兵襲陷于崖守備李騰霄退

守羅卜思莊志云司所轄有羅布思庄與

小隴川皆百志長分地又有知事謝氏居

宋恩氏居蓋西皆在司西南境萬曆二十

年阮臣陳用賓議建閣置堡于司西北今

十里孟村在司西南漸為羈摩荒谷地

雲七
十二

千崖宣撫司

東至南甸宣撫司界西北供至南甸界南至隴川宣撫

至布政司二十三
程轉達于京師

漢永昌郡徼外地其地舊名千賴曠亦曰渠瀾

曠白夷居之元中統初內附至元十二年置鎮

西路軍民總管府領二國朝洪武十五年改鎮

西府永樂改為千崖長官司正統八年升宣撫

司曆十年千崖為緬蠻所併十一年官軍復收

廢地其南曠在司西北其地有阿蹇敗牛真曠為白

南曠六路隸金齒宣撫司志云元金齒鎮六路一

也曠即南曠廢初廢十五里有瀑布泉注為雲冕

雲冕山河又雲龍山在司東二十五里

白蓮山居其麓下有白蓮池又刺朋山在司西

百餘里時蒼翠木陰有白蓮池又刺朋山在司西

布嶺在司西舊崇開遺築堡于此萬曆中以兵

又西為雷弄又西為揚陽又西為嶺稍涼如騰衝

又西為雷弄又西為揚陽又西為嶺稍涼如騰衝

大盈江在司西自南甸流入境又南有檳榔江

雲七

三

源出吐蕃遠金齒楚侯界經千崖阿昔甸下

合曰北嶺即漢益

安

州郡屬縣恐誤
樂河在司東雲籠山下一名雲籠河即南

江口雲冕河在司治北而西入大盈

雲龍河合灌田千餘頃又司東北三十里有

雷

弄在司西十崖別部也滇紀司有蠻洒岡舊

所居後即其地為回龍營又知事管事居猛

語岡三姓皆華人功授萬曆三年雷弄洞

蓋

達其地萬曆十一年官軍破緬仍來歸

附于緬西亦十崖別部也副宣慰刀氏世居

隴

川宣撫司東至芒布長官司界南至木邦宣慰

政司六十六程轉達于京師

漢永昌徼外地其地曰大布莊曰暎頭附養曰

暎中彈志曰暎尾福祿塘皆白夷所居元中統

初內附至元十三年置麓川路軍民總管府國

朝洪武十七年置麓川平緬軍民宣慰使司

元至正初麓川首思可法數侵鄰境屢遣將討

五年平滇南明年麓川酋思倫發昌既而

雲

七

年叛殺景東二十一年侵并孟定孟良孟養夏
里威督緬甸木和南甸千崖他出即甸入殺官
軍敗之既而又悉發其衆殺楚雄定遠為沐英
所敗二命沐春討定之思倫法復還子傳至亂
思倫法相仇殺因而失官以孟養刁氏代之
暗與木邦相仇殺因而失官以孟養刁氏代之
刁氏弱倫法次子思任法遂擁衆麓川畧孟正
莽地故酋刁宿王走死任發子是益驕恣
統三年土酋思任發叛六年討平之遂草宣慰

司十一年復置司于隴把之地改曰隴川宣撫
司通殺正統三年刁思任侵擾孟定濟甸南甸
兵討之前鋒自潞江而前深入至上江遇伏敗
績賊遂犯景東孟定殘大侯州破孟賴寨脅降
孟連等長官司乃復命俟等討之議者初故自
隴把復敗却六年又發大兵討之議者初故自

濟甸芒市騰衝三道俱進不果至是樞臣王驥
督兵至金齒警衆仍分三道大軍由中騰因
甸趣孟定會木邦車里之師大軍由中騰因
衝而別軍自上下江夾象石渡江平大軍自騰
風繼出南甸焚其上下江夾象石渡江平大軍自騰
道渡江走緬驤等班師明年焚其大軍自騰
川仍命將貴王驥等進討自金齒至騰衝分遣
沐晟等仍自東路出往橋麓川而馳諭緬分遣
發緬請奉命會驤等阻遂不能得而思十路兵克孟
莽諸寨任發子仍潛竄孟至誅之而為宣撫與隴川
竊孟宣撫司于隴把始矣明年改麓川為隴川
設立崖合為三宣撫司于隴把始矣明年改麓川為隴川
甸千崖合為三宣撫司于隴把始矣明年改麓川為隴川
多氏代自是多氏世有其地隆慶末隴川酋瑞多
士穿子死幼上曰岳鳳謀據其地隆慶末隴川酋瑞多
入犯陽集兵于麓川東岸聲言捍緬安迎之也

雲七

萬曆初年入隴川事自是數為岳多氏族屬而首叛及緬兵襲
川事自是數為岳多氏族屬而首叛及緬兵襲
麓川城正在統司南近木邦界曰麓川叛官軍討之治此

無功詐宜南鎮沐昂官麓川地方遠矣
情進詐宜南鎮沐昂官麓川地方遠矣
並進詐宜南鎮沐昂官麓川地方遠矣
南直抵巢穴六年王驥等討麓川自騰
里柵堅整廣賊不其慶山峻陰固餘
驥等相度攻取而伏兵泥溝南一
官軍擊敗之既而大兵四面雲集
中北及西南江上二門又東北門
北出象門克之賊從間道渡江由
緬甸驛等毀其城柵班師而還志
即故麓川曰址亦曰孟卯在麓川
庚寅要衝正統十年三月王驥討麓川餘孽于孟諸

遼

養渡金沙江孟養還至孟卯萬曆十一年
官軍討叛緬二酋莽應里孟卯會車里八百木邦
密蠻莫隴川兵于復并其衆入犯姚關官軍敗却之
兵于孟炎復其蠻莫殺姚關官軍敗却之
二于孟炎復其蠻莫殺姚關官軍敗却之
順一孟炎復其蠻莫殺姚關官軍敗却之
卯襲孟卯官軍敗却之
亨復孟卯官軍敗却之
檄城緬甸孟卯官軍敗却之
平麓城緬甸孟卯官軍敗却之
于隴川緬甸孟卯官軍敗却之
于隴川緬甸孟卯官軍敗却之
放城在司東南近芒市亦隴川之別部也
思送緬甸一年官軍叛日岳鳳以多思順為頭目落
撫又緬甸一年官軍叛日岳鳳以多思順為頭目落
即此放緬甸一年官軍叛日岳鳳以多思順為頭目落

雲七

十五

廢平緬路在司東北其地曰驃頭曰羅必四庄

中統初內附至元十三年宣統元年緬路軍民總管

府與麓川等屬金齒三法赴京陳訴明

十與麓川等屬金齒三法赴京陳訴明

年官軍擊平緬擒幹首思倫法赴京陳訴明

並平緬悉定是也元志大德初蒙陽酋者領

廢通西府緬甸西遣其弟阿不刺入貢請置

軍郡縣驛傳立通西遣其弟阿不刺入貢請置

馬鞍山在司北高險正統七年王驥討麓川

攻賊巢賊使別軍自永毛摩泥寨至馬鞍山

潛出我軍後別將方瑛復擊敗之于是賊勢

益窘志云馬鞍山石鐔中

流溫泉成河熱如沸湯

羅木山在司境極高大夷人恃以為險又有摩

望數千侯寄箭山過此亦無菜樹一畝云司有諸

麓川在司東南或曰龍川也自騰越州

布西界而合于金沙江也至西麓川

遣兵守西麓川之阻賊奔竄

之徑且通木邦之道即此

金沙江在司西界自崖東南流入司境又南

以金沙江而下戰之為緬所敗仍率師

雲七

去六

沙壩 在司境亦設陰處正統八年王驥再征麓
萬曆二十年叛緬復侵隴川首多思任奔孟
卯念官軍大戰于栗紫柴壩遂出境是也
巢撲寨 在司境自細甸北出之孟良之孟愛等
工回等皆近司西與孟良之孟愛等

○

孟定禦夷府

東至威遠州界南至孟連長官司界
西至隴川宣抚司界北至鎮康州界

自府治東北至布政司
一十八程轉達京師

古蛮夷地本名景麻甸元至元十五年立孟定

路軍民總管府 甸領二國朝洪武十五年改置孟

定府萬曆十五年兼領安撫司一知編戶五里土

統以後罕姓通致正統中麓川叛侵孟定知府
才祿孟棄地遠竄木邦舍木邦酋軍烈奪據之
功因代領其地嘉靖中木邦酋軍烈奪據之
舍人罕慶附緬明官軍破緬收其地
于慶復立軍管之南元合知府事
廢謀粘路府于此後廢○景吉土城在府境志

者馬其相近

喳哩江 又在府東北自潞江安撫司流入境

孟賴寨 在府東南正統二年麓川思任法叛犯

孟纏甸 在府東北一作孟羅進據鎮沅府之者章硬

雲七

十七

寨為沐
嚴所毀

耿馬安撫司 府北百里土司軍姓通政司與孟定

居北嘉靖間木邦無孟定以軍慶食其地慶死

其族舍軍慶附緬奪據之萬曆十一年從緬克

木邦逃軍追思破施甸又甸緬犯姚關為官軍

所敗擒斬度父子十二年秦設安撫司仍以慶

領司事 在司西萬曆中軍慶覺軍老聚衆負圍

三尖山 于北官軍討平之有馬芥山亦在司境

噶哩江 在司南與孟定分界處也 孟建長官司界

孟良禦戍府 東至車里宣慰司界南至八百大甸

自府治北至布政司三 邦界北至孟建長官司界

十八程轉達于京師

古蠻夷地 蠻石孟指自昔未通中國永樂四年

始來歸附置孟良府 通考首無姓號怕詔怕詔

千里滇程附祿云自千崖之火岡渡金沙江

又百里入小孟貢渡小孟貢江入大孟良云

廢木朵路 在府東二百里元至元三十年以金

廢孟爰路 在府東北百七十里元至元二十地

軍民總管 府是也

威遠禦戍州 東至新化州界南至孟建長官司界

治東北至布政司一

雲七

丈

古蠻夷地唐為南詔銀生府地 本濮落錐大理

時為楚庚所有蒙古中統三年擊降之至元十

三年立威遠州 楚穎威國初仍為威遠州 才姓編

戶四直隸布政司

蒙樂山 在州北與景東府接界

谷室江 在州境自通甸流至州下沅合瀾滄

思法自鎮阮之威遠江章硬寨敗進威遠州知

亦在州境○莫家寨河在州境汲其水 堆江

洗炭火上煉之即成鹽居人持以為利 十里

猛列村 至猛列村界南八十里至車里所轄云

至景東府蠻折哨界又東至元江府及新化

至景東府蠻折哨界又東至元江府及新化

灣甸禦夷州 東至雲州界南至鎮康州界西至

界自州治東北至布政司界北至順寧府

古蠻夷地蠻名細賤蒙古中統初內附屬鎮康

路國朝洪武十七年置灣甸州 編戶五里土知

山高水迅每至六月瘴厲甚行萬曆十年土酋

景宗真叛附緬引緬入叛官軍敗緬斬宗真復

地 杖其 高黎共山 在司西北山左右有平川即灣甸界

雲七 九

貫四時不涸瘴氣最惡詳見名山高黎共
孟通志云瘴癘不可居水不可涉有黑泉之水
黑泉溢時飛鳥過輒墜炭以罕掛布漫而瀑之
人以拭盤孟死

姚關州北七十里東北接順寧府界萬曆十
一年緬甸木邦灣甸首景宗真復導緬寇姚
關焚掠順寧明年官軍進討緬酋破之東西
諸路兵進殺姚關將鄧子龍大破之於攀
枝花其地在姚關南也三年添設姚關守
備于此滇程記自姚關西南渡查哩江二十
行程八日入孟定府境

鎮康禦夷州東至孟連長官司界南至孟定府界
西至永昌府潞江安撫司界北至云
州界自州治東北至京師

司州界自州治東北至京師

古蠻夷地蠻名石曠所居蒙古中統初內附至
元十三年立鎮康路軍民總管府
國朝洪武十五年改為鎮康府十七年改為州

編戶四里土知州初名才悶先永樂以後
遂以悶為姓通啟州土田瘠陝民性驕健
無量山在州西即蒙梁山也志云州南六十
山玉龍口烏木龍山在州西南兵無量附見
山俱產火藥味甘美山當木邦之要路

潞江州西七十里亦曰喳哩江與潞江安撫司
接界處也天啓二年木邦兵據喳哩江鎮
廢首悶積姚弁閣姚守備

昔刺寨在州南境正統五年大軍討麓川至金
齒鎮康首悶孟乞降王驥命別將冉保

雲七

二十

分兵據其城自其兵破
昔刺寨移攻孟建是也
控尾寨在州西南萬曆三十三年木邦首羊思

其党海慶襲控尾閣積歸緬不從遂令
極拿極拿亦州境別部也欲取

孟密宣撫司東至本邦境別部也欲取

東北至布政司三十
三程轉達于京師

漢永昌西南夷地後為群蠻所據國初為木邦

宣慰司部落成化十九年始析置孟密安撫司

屬濟甸州萬曆十三年改為宣撫司直隸布政

司土司思氏通政木邦界有寶井天順中宣慰

司軍標使其陶猛思亞領之陶猛猶言頭目

也既以女囊弄妻之軍弄據有室升常藐其
守內臣需索寶石聽其開採遂畧木邦地以自
廣內臣疏其罪請征之或導以重寶略時相不
惟罷兵且可授官往撫甸之南牙山悉以所畧木
出逐宗與期會于南甸之南牙山悉以所畧木
和地界之為奏設安撫司至之諸苗不乎往
于地盡奪木邦地安撫司至之諸苗不乎往
性藉口弄兵後副使林孟密合騰越南十餘里
然竟警殺未已滇畧雲容集山高田少米穀騰
其地產寶升金礦伯雲容集山高田少米穀騰
貴南距緬甸僅十程常苦侵暴嘉靖三十七年附
緬甸曆十一年官軍敗緬始內屬三十七年升為
宣撫司授其酋思忠畧緬甸屬三十七年升為
六年為緬甸所并復屬于中固云十九年緬酋
孟乃瑞在司北孟密殘孟乃擒其酋思混又猛哈

雲七

三



寶 部 為 年 部
 井 近 緬 以 亦
 又 在 所 孟 孟
 二 日 西 哈 密
 至 南 界 土 別
 孟 密 萬 日 部
 密 井 曆 思 也
 又 十 八 在 為
 日 由 隴 年 司
 至 隴 川 十 東
 緬 旬 日 北 亦
 見 至 孟 緬 孟
 也 密 密 別
 密 密 密 別

達 于 京 師
 本 孟 密 分 地 萬 曆 十 三 年 析 置 安 撫 司
 孟 密 在 騰 越 西 孟 哈 山 下 山 如 象 鼻 行 者 累 足
 弘 治 中 孟 密 叛 酋 思 祿 乘 木 邦 之 亂 攻 孟 密 取
 孟 密 十 七 寨 後 請 十 八 寨 以 贖 罪 即 此 地 也
 隆 慶 三 年 孟 密 復 收 其 地 十 三 年 置 安 撫 司
 官 軍 敗 緬 復 走 歸 緬 其 子 代 領 司 事 十 六 年 緬 攻
 思 順 順 復 走 歸 緬 其 子 代 領 司 事 十 六 年 緬 攻

孟 密 陷 之 猛 哈 首 思 化 等 奔 孟 密 遂 據 其 地 十
 九 年 緬 罕 復 擾 孟 密 仍 分 道 內 犯 一 入 緬 始 却 二
 十 一 年 緬 罕 復 擾 孟 密 仍 分 道 內 犯 一 入 緬 始 却 二
 布 一 入 緬 罕 復 擾 孟 密 仍 分 道 內 犯 一 入 緬 始 却 二
 官 軍 討 之 復 取 孟 密 入 緬 始 却 二
 四 年 緬 罕 復 擾 孟 密 仍 分 道 內 犯 一 入 緬 始 却 二
 思 正 襲 職 侵 擾 隴 川 明 年 却 之 二 十 九 年 思 化 子
 正 奔 騰 越 誅 之 改 立 首 長 撫 定 其 地 正
 等 練 城 破 等 練 城 明 年 却 之 二 十 九 年 思 化 子
 入 等 練 城 破 等 練 城 明 年 却 之 二 十 九 年 思 化 子
 雷 哈 錢 中 選 等 出 孟 密 張 胤 開 道 由 海 墨 出
 打 緜 合 擊 緬 賊 復 收 孟 密 張 胤 開 道 由 海 墨 出
 是 也 雷 哈 錢 中 選 等 出 孟 密 張 胤 開 道 由 海 墨 出
 山 首 思 化 奔 練 山 恭 將 鄧 子 龍 提 兵 營 等 練
 練 稍 緬 兵 屯 遮 越 官 兵 無 船 不 得 渡 相 持 弥 月 緬

雲七

三

退去

孟木寨 在司西弘治中孟莽叛首思祿過金沙

兀御夷長司官 東至元江府界南至車里宣慰

府思陀甸長官司 界西至威遠州界北至臨安

布政司一十六程 轉達于京師 自昔未通中國

古蠻夷地 蠻名也 兀蒲賴蠻 宣德七年始來歸附 置叙兀長官司

芒市禦夷長官司 東至鎮康州界西南至永昌府潞江安

撫司界自司治東北至布政

司二十二程 轉達于京師 古蠻夷地 舊曰怒謀曰大柘曠小柘曠 即唐時

芒施蠻也 在永昌西南四百里 滇紀唐貞元

中統初內附 至元十三年立芒施路軍民總管

府 宣撫司 國朝洪武十五年置芒施府 正

統元年改置芒市長官司 土司放氏通考萬曆

細入寇討斬之 立舍目放氏通考萬曆

其地原川曠遠田土肥美 又饒銀曠最稱殷富

青石山 在司西南峭拔千仞 奇詭萬端 又有永

居之恃為險要 二山皆高 廣陵絕頂 首立寨

麓川 在司西共隴川 宣抚日接界

大盈江 亦曰金沙江 自千崖括而東南流 至司

雲七

三

之大車江志云日有金沙江出
青石山流入大盈江出金悞矣
孟理長官司東至車里宣慰司界南至孟良府界
西至木邦宣慰司界北至威遠州界

古蠻夷地蠻名哈尾正統間平麓川始來歸附
置孟理長官司通收部內有莫乃場礦度酋
一十三程轉達于京師

廠木來府在司東南元史至元二十九年雲南
出軍征馬之衝附金齒適當忙兀禿兒迷尖
木來路于其置木來軍民府尋廢

亦深寨在司境正統六年討麓川分軍從東路
破其大諸侯侯茂招降孟理長官司亦保等寨攻
里大諸侯侯茂招降孟理長官司亦保等寨攻

景線村在司東道通車里出普洱元江可達交
線渡江出猛鳥又越黑江走沙仁孟乃更渡
江便可達交崗入交趾交崗見臨安府阿迷
州沙仁孟乃蓋
近元江府西南

茶山長官司

古蠻夷地後為孟養部落永樂三年置茶山長
官司通收云地在騰越州西北五百里據高黎

孟養永樂三年孟養叛茶山不從自詣闕下授
長官司其地僻遠常為野人殺虜今奔入內地
阿章棋住職方改
茶山司屬永昌衛

雲七

西

麻里長官司

古蠻夷地亦孟養部落永梁初置麻里長官司
通攷麻里地與茶山接壤亦以拒孟養功授長
官司土酋刁姓副罕姓所轄皆峩昌夷地其地
近亦為野人所奪奔入志石坪樓住野人者在
二長官司界外亦髮黃睛樹皮為衣夜宿樹上
醜惡充得逢人即殺無首長約東口外此又有
八寨長官司尾甸長官司麻沙長官司沙勃長
官司俱在騰越徼外皆勦麻蠻族也

附攷

敦忠乙國在緬甸西境後漢永元六年永昌徼
牛大蒙九年徼外徼外種戾陸類等舉衆內附
永和元年徼外徼外種戾陸類等舉衆內附



永寧初掉國王雍繇調復遣使詣闕朝賀
恐樵饒蓋皆緬甸旁國矣尋傳國曰記
永昌繳外生蠻屬也唐至德初附于南詔滇
紀尋傳嶠壤沃饒人物殷繁南通勃海西通
大秦自古未通中國唐上元初南詔刊木通
道直抵其國諭降之又弥臣國在緬甸西唐
會要驃國在雲南西與天竺國相近其西別
有弥臣國滇史貞元十二年驃國王雍
使同南詔入獻詔封雍之為弥臣
國王是弥臣即驃國主之別名矣

