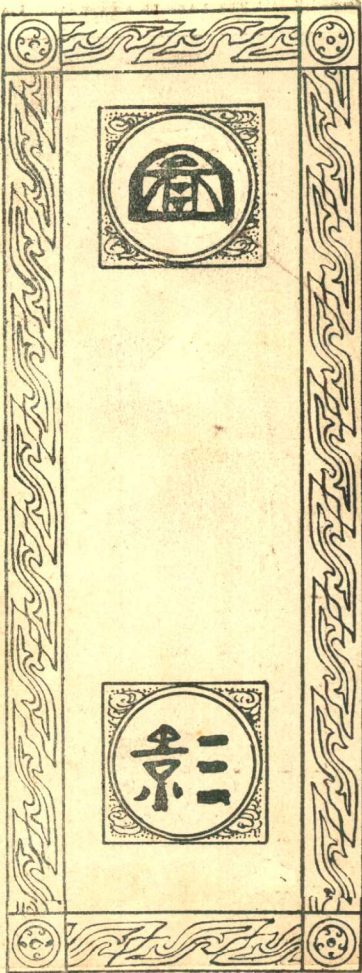


西湖一朵花

西神書齋





固

景

蘇東坡芒鞋竹笠
巡行湖山



孤山之上古之人

林和靖



韓武經文岳鄂王
惜哉三子獄



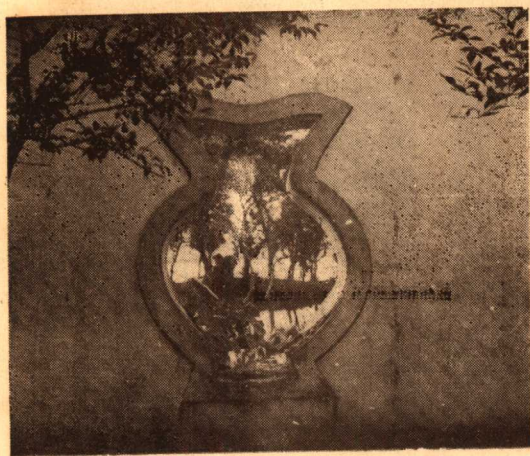
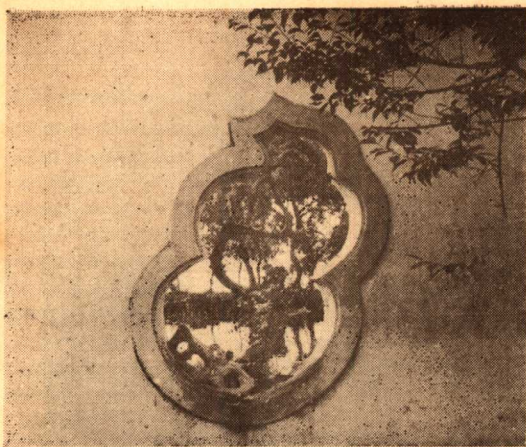
葛嶺憑眺



玉泉魚
不如此



窺



攝於白雲庵內

風雨欲來時

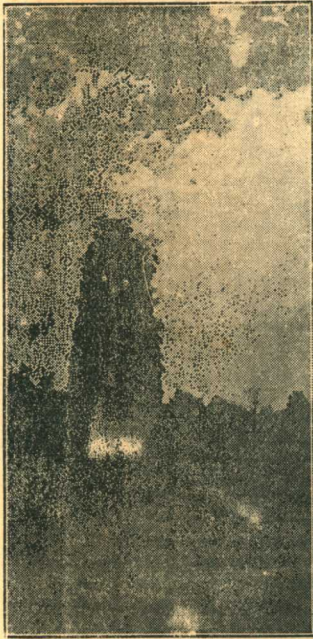


神話中

之濟顛

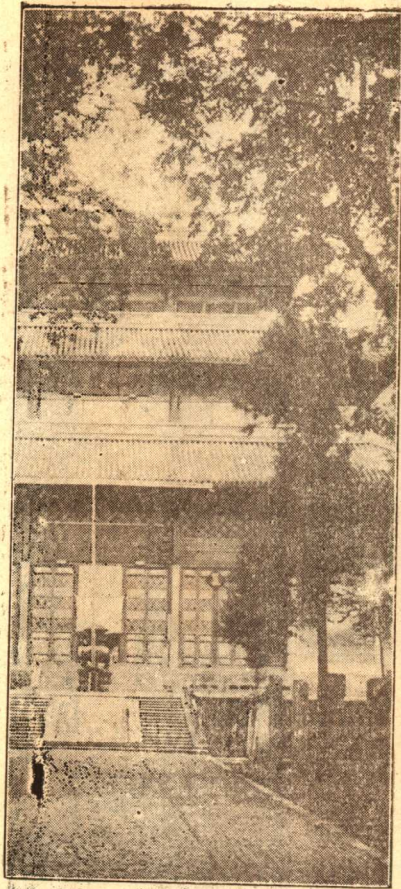
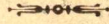
在淨
慈寺

雷峯塔之鬼



浙省官紳各界，發起重
 建雷峯塔九級，業經設
 立事務所，開始進行，
 此項工程費，假使二十
 萬元，已就捐，向十
 各方籌募，所有存外，
 存若干，設法保存，尚
 將再照樣添製，仍合
 將四千餘數，仍合八
 萬四千餘數，仍合八
 現設在杭城，仍合八
 陳列館後廳，仍合八

外 視
妙 莊
嚴



靈隱寺壯麗尤勝上天竺 正殿七楹高
 十三丈四尺 中供如來金身 氣象巍巍
 洲 上凌霄漢 柱大皆數抱 其木採自美

在三潭印月旁攝
月夜之一幕



月之夜之又一幕





人何是知

土塚一下橋冷西

未成陰

新柳苦

夜最宜

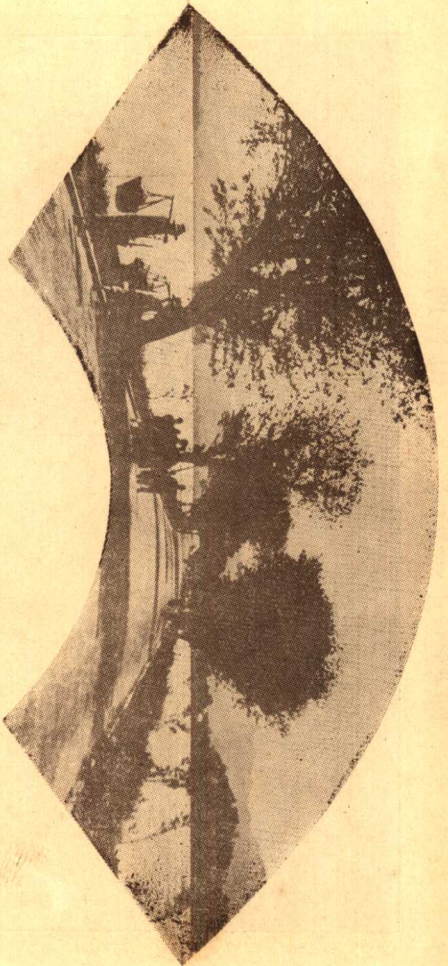
春秋月

臂游行

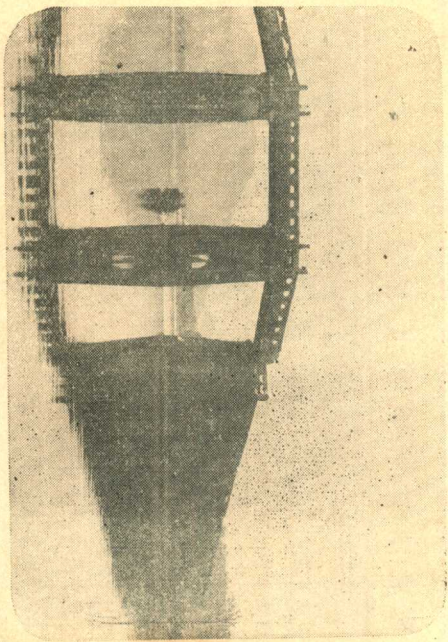
可以掉

道康莊

白隄一

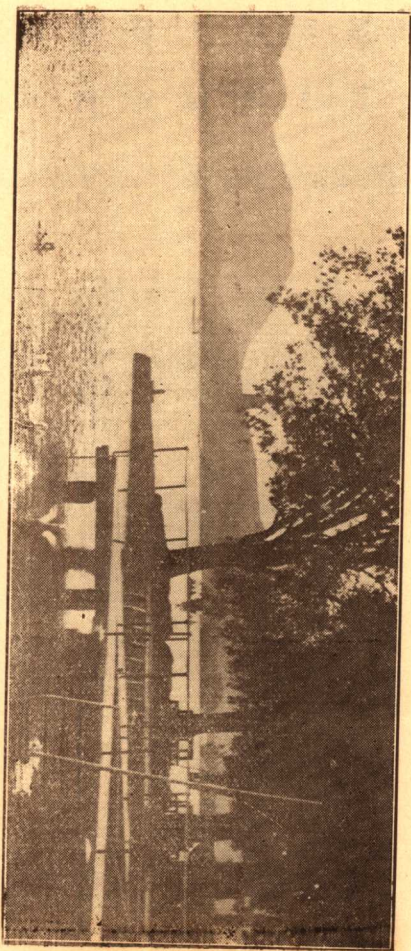


玉帶倩影



去年在裏湖攝。時在
初夏雨後。有『雨後平

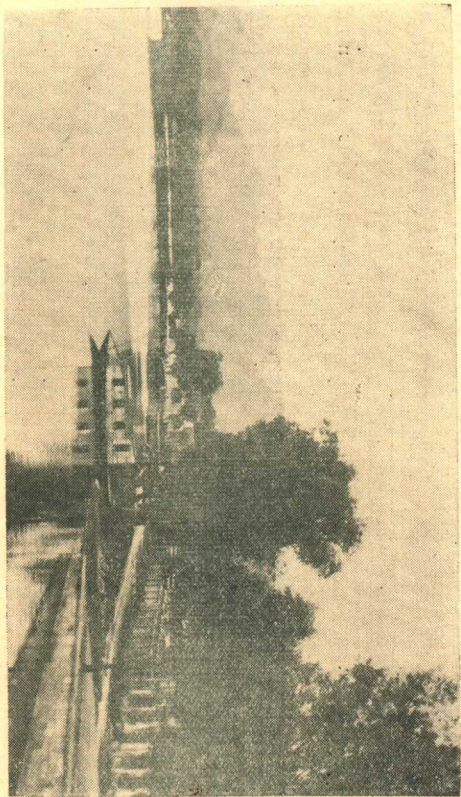
波』記其事。



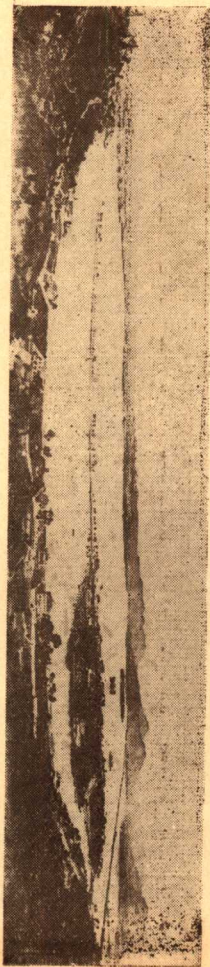
不
必
待
月
夜
矣

此
通
秋
影
從
曲
攝
窩
下
有
有
得
綠
欄
側
也
非
平
月
動
自
水
陰
上
之
面
攝
湖
普

攝上橋冷西在 舫畫陰柳



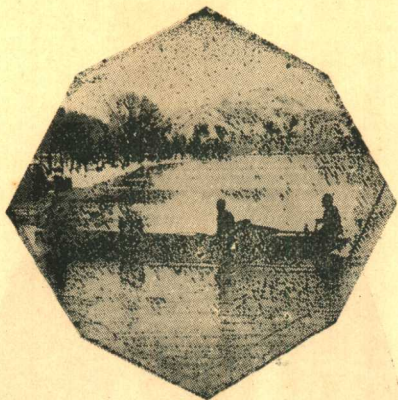
茫 茫 白 水 湖



The mountain stands aloft,
The waters lie soft and low;
Lo, the lofty Pride of the mountain,
And the caressing entreaties of the lake at its feet,

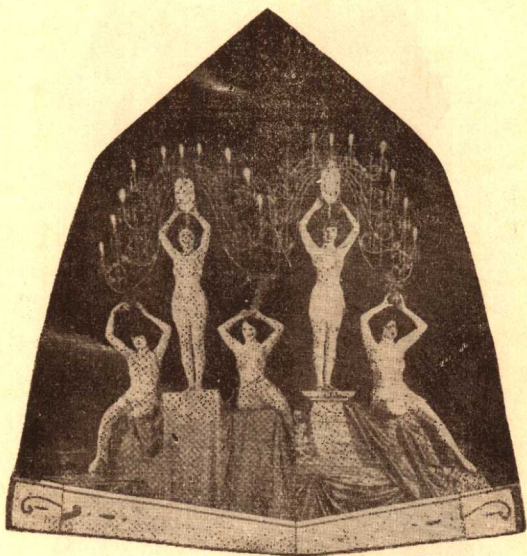
後詩印度詩人太
戈爾前歲至湖上
作承徐志摩先生
抄示附刊於此

後 雪



落 月





前項圖影
 視較以前
 中西湖精
 中所收須
 美明年換
 再行更有
 如同志成
 得之意普
 績或為者
 通未見者
 能割愛見
 寄至為感
 幸

顧青瑤女士書畫篆刻潤格

青瑤女士為吳中畫家顧若波先生之女孫幼承家學耽習詩書雅嗜金石其尊人敬翁素喜蒐藏書畫名跡故女士益得潛心於師古諸法山水淵源酷有乃祖之風書法學石鼓尤適勁渾厚鑄印則出入秦漢間參鄧趙諸家之妙嘗學詩於栩園為入門弟子蓋天分學力超詣均迥絕云近以知之者衆苦於酬應爰為代訂潤例

山水潤例

幅三尺六元 四尺七元 五尺八元 六尺九元

堂屏 幅三尺六元 每加一尺加二元

橫屏 幅照堂幅例

卷冊 每尺三元

紈摺扇 每件二元 巨扇加半

點景青綠加半 仕女及工細加倍 泥金倍
潤 長題酌議

書例

專書石鼓鍾鼎秦篆 聯三尺三元 每加一尺加二元 立軸同上

屏中卷 堂聯四五尺六元 以下每加一尺加二元

區冊 每尺二元

額冊 每字二元

紈摺扇 每件一元

壽屏碑誌另議 泥金及點品倍潤 書畫題跋視來件另議

篆刻

石章每字一元 牙章減半 銅章倍之

晶玉每字四元 潤資先惠 約日取件

收件處

顧鶴逸 陳蝶仙 吳昌碩 張一壘 周瘦鵑 吳靈園 全訂
各大箋扇莊 南京路聯益貿易公司 浙江路西冷印社 北西藏路庫倫路西首
永興里八零三號顧寓

旅行之良伴

伊卡

照相機

商務印書館
獨家經理

德國伊卡公司係聯合德國最著名之照相製造廠五家組成、人材會萃、出品精良、不獨在歐洲首屈一指、亦且為全球照相製造業之先進、該公司除精製各式照相箱外、兼造影戲及學校用之映影片機、攝影片機、放大器、幻燈、及一切附屬材料、

六大特色

- 鏡頭準確
- 四式樣新雅
- 機件精巧
- 用法簡易
- 製造堅固
- 附件完備

△另印目錄承索即寄▽

指南

中國旅行指南	七角
實用北京指南	一元
上海指南	六角
西湖遊覽指南	三角五分
莫干山指南	一角五分
廬山指南	四角五分
鷄公山指南	一角五分
北戴河指南	二角五分
泰山指南	二角五分
留美指南	三元五角

商務印書館出版



佳話

.....

白樂天愛取天竺石 韜光僧結茅巢居塢 駱賓王遁

跡靈隱寺 吳越王藏經雷峯塔 林和靖放鶴隱孤山

蘇東坡判案冷泉亭 蘇東坡影辭悟琴操 蘇東坡

孤山戲二客 蘇東坡淨慈謁高僧 秦少游月夜入龍

井 義武松賣解湧金門 岳武穆獻愿上天竺 韓世

忠築亭飛來峯 賈似道斬姬半閒堂 黃大癡吹笛下

孤山 貫酸齋賦詩虎跑泉 葉永盛湖舫課作文 沈

石田落泊天竺寺 蓮池師清修五雲山 李流芳獨登

斷橋隄 蕭士瑋冒雨上韜光 惲南田靈隱寺獲救

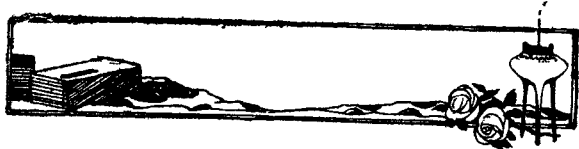
問石僧義葬張蒼水 陳老蓮長橋看牽牛 龔芝麓夫

婦泛月湖 清聖祖靈隱賜新額 清高宗湖上戲詠雪

章目湖大會湖心亭 李笠翁築園鐵冶嶺 秦嗣泉

題聯岳王坟 阮文達鑄鐵秦檜像 年羹堯託妾湧金

.....





門 陸筱飲賣書自度航 丁敬身搨碑入空山 袁文
 玉厭聞簫鼓聲 蔣果敏行軍蘇隄上 彭玉麟卜居小
 瀛洲 彭玉麟岳汝眷岳女 俞曲園劇賞十八灘 俞
 曲園覓聯冷泉亭 雙丁氏有公文瀾閣 林琴南聽泉
 水樂洞 許指嚴鄧莊看雨湖 杭辛齋雷峯說夕照
 康南海覓地丁家山 吳昌碩立像西泠社 太戈爾游
 湖題新詩 蘇小小墓在錢塘攷 馮小青才女悲薄命
 秋女俠埋骨西泠橋 南宋偏安後之西湖(一) 南
 宋偏安後之西湖(二) 清帝巡幸後之西湖 浙江忠
 烈祠之過去 孤山公園爲舊行宮 宋明清三代之湖
 船

■ 異聞

千歲僧結茅天竺山 葛仙翁煉丹葛嶺上 觀音大士
 託夢道翊 長耳和尚是定光佛 蘇小小香魂迷司馬





秦檜靈隱寺遇狂僧 濟顛和尚井中運木 黃大癡
 虎跑寺仙去 丁野鶴紫陽山作法 劉伯溫湖上識王
 氣 于公祠祈夢著靈異 白猿洞錢氏遇仙家 飛來
 峯出現黑白猿 三生石李源會故友 淨慈僧計騙王
 元寶 鐵鑊僧示異蘇白隄 武林生結緣南湖主 倪
 嗣冲倡修岳王廟 浪蕩子戲弄三潭僧

詩詞

詩二十六題 詞六闋 亂十二題

游記

湖上奇雲記 韜光海日記 湖心泛月記 雨後平波
 記

圖影

蘇東坡芒鞋竹笠 孤山上之古人(林和靖) 緯武經





文岳鄂王 蘇小小松柏結芳隣 馮小青顧影自憐

葛嶺憑眺 湖邊之鵝 窺 風雨欲來時 雲棲之竹

神話中之濟顛 雷峯之鬼 外視妙莊嚴(靈隱)

月夜之一幕 月夜之又一幕 西泠橋下 白隄上

玉帶倩影 平湖秋月 柳陰畫舫 湖水白茫茫 雪

後 月落

名勝概說

『說沿革』 推測將來

『說山水』 1 天造地設之境 2 一家分而為五 3

最好登高看 4 芙蓉千片 5 入山惟恐不能深 6

目入常有餘 7 西南有佳色 8 飛來頑石 9 獅子

不如蛤蟆 10 人語出雲中 11 龍飛鳳舞 12 龍虎門

13 知之未至

『說建置』 1 天成人為 2 美人兮西方 3 掉臂游





行 4 無人過問 5 求雅反俗 6 游遍五洲 7 空

想如在 8 高雅清幽冷麗濃 9 嗚呼星火 10 佛果

何在耶 11 拜弔六人 12 日暮倚修竹 13 珠翠滿頭

『說十景』 1 皇帝聲威 2 元人好事 3 李衛效顰

『說四季』 1 問桃尋柳 2 複雜人生 3 各有所宜

4 特別勝會

『說一時』 1 目酣神醉 2 別是一種趣味 3 層疊

色彩 4 霧鬢風鬟 5 四照蕭爽 6 恍然羽化 7

颼颼兮拂拂兮 8 止午未申三時 9 誰能識其全

游覽指南

預算費用 備帶物件 揀選住所 規定游程 叫人

引導 分別游船 乘坐車轎 嘗試味道 攷究買物

想法消閒 明白地點





附
異
聞

話 佳



白樂天愛取天竺石

白居易字樂天守杭州政平訟簡貧民有犯
法令于西湖種樹幾株富民有贖罪者令于
西湖開葑田數畝歷任數年湖葑盡拓樹木
成陰樂天每于石蓮亭載妓看山尋花問柳
民設像祠之今石蓮亭尚有白樂天橋足爲
紀念若其所築隄乃在舊錢塘門北由石函
橋迤北至武林門蓋昔湖水東溢故白築此
隄爲障並設閘焉鐘洩其水使東北諸邑田
得其溉民賴其汲今人多以湖上白公隄當
之誤矣白又嘗見天竺石而愛之受代日遂

取兩片以歸並賦詩云三年爲刺史飲冰復
食檠唯向天竺山取得兩片石此直抵千金
母乃傷清白

韜光僧結茅巢居塢

韜光禪師莫詳族里唐穆宗時結茅靈隱寺
西峯巢居臨與烏窠布毛爲友刺史白居易
常具饌以詩邀師答云山僧野性好林泉每
向巖阿枕石眠不解栽松陪玉勒惟能引水
種金蓮白雲乍可來青嶂明月難教下碧天
城市不堪飛錫去恐妨鸞囀翠樓前其高致
如此至今菴以帥名

駱賓王遁跡靈隱寺

駱○賓○王○義○烏○人○與○徐○敬○業○討○武○后○師○敗○亡○命○
不○知○所○之○宋○之○問○謫○放○江○南○遊○靈○隱○寺○夜○月○
極○明○巡○廊○賦○詩○得○鶯○嶺○鬱○岩○曉○龍○宮○鎖○寂○寥○
二○句○下○苦○不○屬○有○僧○坐○禪○床○長○明○燈○下○問○曰○
少○年○何○事○苦○吟○宋○答○以○故○僧○曰○何○不○言○樓○觀○
滄○海○日○門○對○浙○江○潮○宋○異○之○詢○寺○僧○知○爲○賓○
王○明○日○覓○之○無○有○矣○後○賓○王○居○靈○隱○周○歲○卒○
或○說○駱○賓○王○未○顯○時○傭○作○于○杭○州○梵○天○寺○一○
夜○方○憑○欄○而○立○月○色○如○畫○一○老○僧○苦○吟○不○已○
因○問○之○僧○云○我○作○梵○天○寺○詩○止○得○兩○句○云○桂

子○月○中○落○天○香○雲○外○飄○思○之○切○至○竟○不○能○成○
章○賓○王○曰○我○當○爲○汝○足○之○卽○曰○樓○觀○滄○海○日○
門○對○浙○江○潮○僧○大○奇○之○則○與○世○傳○大○異○蓋○攷○
賓○王○集○中○有○贈○宋○之○問○詩○二○人○非○不○相○識○者○
前○說○殊○有○可○疑○耳○

吳越王藏經雷峯塔

吳○越○王○錢○氏○父○子○三○世○當○五○代○之○亂○保○守○江○
浙○迄○于○宋○統○一○使○杭○人○不○識○兵○革○事○厥○功○甚○
鉅○故○湖○上○至○今○仍○有○專○祠○而○其○創○建○諸○寺○觀○
尤○宜○見○稱○于○緇○流○嘗○攷○忠○懿○王○宏○俶○于○未○國○
除○之○前○宋○太○宗○開○寶○八○年○造○雷○峯○塔○于○淨○慈○

前○舊○稱○僅○爲○黃○妃○藏○佛○螺○髮○髻○耳○而○不○知○去○
歲○甲○子○八○月○二○十○七○日○塔○傾○于○地○震○而○輒○腹○
藏○經○之○一○事○祕○密○事○遂○大○暴○露○余○時○適○不○在○
杭○後○探○之○友○人○始○知○此○種○經○文○者○實○刻○于○白○
綿○紙○上○韜○以○黃○綾○藏○于○輒○腹○中○泥○封○其○口○長○
營○造○尺○七○尺○六○寸○闊○二○寸○五○分○乃○一○切○如○來○
心○祕○密○全○身○舍○利○寶○篋○印○陀○羅○尼○經○也○每○卷○
端○有○題○曰○天○下○兵○馬○大○元○帥○吳○越○國○王○錢○俶○
造○此○經○八○萬○四○千○卷○捨○入○西○關○輒○塔○永○充○供○
養○乙○亥○八○月○記○題○後○有○方○圖○圖○一○女○子○禮○佛○
疑○是○黃○妃○圖○後○經○文○凡○二○百○七○十○一○行○行○十○

字○雖○稱○八○萬○餘○卷○存○者○已○不○多○而○爲○人○掘○出○
完○整○者○亦○鮮○歷○年○九○百○五○十○宜○乎○可○珍○寶○矣○
又○攷○塔○記○云○此○塔○之○建○費○緡○錢○六○百○萬○所○以○
藏○佛○螺○髮○髻○外○鑄○華○嚴○諸○經○十○年○前○塔○頂○華○
嚴○經○石○墜○于○風○白○雲○庵○僧○曾○得○之○而○至○今○又○
得○是○經○焉○且○或○傳○尙○有○檢○得○他○項○器○物○者○而○
佛○螺○髮○髻○終○莫○之○見○則○又○何○也○

林和靖放鶴隱孤山

林○通○字○君○復○隱○居○孤○山○之○上○二○十○年○足○跡○不○
及○城○市○宋○真○宗○賜○粟○帛○歲○時○勞○問○嘗○蓋○兩○鶴○
縱○之○則○千○霄○久○焉○復○入○樊○中○時○泛○小○艇○遊○西○

湖諸寺客至則一童應門延坐開籠縱鶴必
棹船以歸蓋以鶴飛爲候又種梅三百六十
餘樹花既可觀實亦可售每售梅實一樹以
供一日之需其詠梅詩若疎影橫斜水清淺
暗香浮動月黃昏等句久已膾炙人口卒年
六十一仁宗賜諡和靖先生或謂後元僧楊
龜真伽發其墓棺中祇一玉簪蓋仙人羽化
之流身後名蟬蛻云

蘇東坡判案冷泉亭

東坡鎮杭時遇遊西湖多令旌旗導從出錢
塘門坡則自湧金門從一二老兵泛舟截湖

而去飯於普安院徜徉靈隱天竺間以吏牘
自隨至冷泉亭則據案剖決落筆如風雨分
爭辨訟談笑而辦已乃與僚吏劇飲薄晚則
乘馬以歸王明清揮塵錄又謂坡公每遇休
暇約客早會于山水佳處飯畢每客一舟定
隊長一人各領數妓任其所適哺後鳴鑼集
之復會于昭慶寺望湖樓或孤山竹閣之類
極歡而罷至三鼓夜市猶小散列燭以歸城
中士女雲集火道而觀或亦坡翁偶然豪舉
非賢守之常事也

蘇東坡影辭悟琴操

東坡在西湖嘗戲才妓琴操云我作長老你
試參問琴曰何謂湖中景東坡答曰秋水共
長天一色落霞與孤鶩齊飛琴又云何謂景
中人東坡云裙拖六幅瀟湘水鬢暎巫山一
段雲琴又曰何謂人中景東坡云惜他楊學
士煞殺鮑參軍琴又云如此究竟如何東坡
云門前冷落車馬稀老大嫁作商人婦琴大
悟卽削髮爲尼

蘇東坡孤山戲二客

東坡一日游西湖坐孤山竹閣前臨湖亭上
時二客皆有服預焉久之湖心有一綵舟漸

近亭前靚粧數人中有一人尤麗方鼓箏牟
且三十餘風韻嫺雅綽有態度二客競目送
之曲未終翩然而逝公戲作長短句卽調二
客云鳳凰山下雨初晴水風清晚霞明一朵
芙蓉開過尙盈盈何處飛來雙白鷺如有意
驀娉婷忽聞江上弄哀箏苦含情遣誰聽煙
斂雲收依約是湘靈欲待曲終尋問取人不
見數峯青

蘇東坡淨慈謁高僧

淨慈大本通禪師者宋時與蘇長公善操律
高潔人非齋沐不敢登堂獨蘇公挾妓謁之

師。慍。形。於。色。蘇。公。乃。作。南。歌。子。一。首。令。妓。引。吭。歌。之。師。爲。解。慍。蘇。公。笑。曰。今。日。參。破。老。禪。矣。其。詞。云。師。唱。誰。家。曲。宗。風。嗣。阿。誰。借。君。拍。板。與。門。槌。我。也。逢。場。作。戲。莫。相。疑。溪。女。偷。眼。山。僧。莫。纒。眉。却。愁。彌。勒。下。生。遲。不。見。老。婆。三。五。少。年。時。

秦少游月夜入龍井

秦。少。游。名。觀。宋。高。郵。人。詩。文。清。麗。與。蘇。軾。友。善。嘗。月。夜。入。龍。井。壽。聖。院。謁。辨。才。法。師。有。記。記。之。極。稱。龍。井。之。泉。龍。井。因。以。著。名。記。中。云。是。夕。天。色。晴。霽。林。間。月。明。可。數。毫。髮。遂。棄。舟。

從。參。寥。杖。策。並。湖。而。行。凡。經。佛。寺。十。五。皆。寂。不。聞。人。聲。道。旁。廬。舍。或。燈。火。隱。顯。草。木。深。鬱。流。水。激。聒。悲。鳴。殆。非。人。間。之。境。非。詩。人。不。能。有。此。遊。寫。此。景。也。

義武松賣解湧金門

武。松。事。載。水。滸。傳。初。爲。江。湖。賣。解。者。非。盜。也。貌。甚。魁。梧。使。技。于。湧。金。門。畔。遭。知。州。高。權。便。衣。過。其。處。見。武。之。藝。頗。熟。前。詢。其。姓。氏。則。以。武。松。行。二。對。高。招。之。入。署。授。爲。都。頭。漸。以。功。擢。提。轄。高。被。參。劾。去。職。武。亦。去。官。隨。之。卜。居。于。武。林。未。幾。以。蔡。京。子。蔡。攬。繼。任。藉。父。瑩。殃。

政。虐。民。怨。聲。載。道。上。峯。不。能。言。武。松。聞。之。怒。
攘。臂。俟。諸。途。迨。遶。過。突。自。輿。中。拖。出。斃。之。衆。
寡。不。敵。卒。被。捕。詳。文。未。至。已。死。獄。中。民。感。其。
德。爲。葬。于。西。冷。橋。畔。題。曰。宋。義。士。武。松。墓。

岳武穆獻愿上天竺

岳。武。穆。王。精。忠。貫。日。千。古。一。人。過。其。墓。者。無。
不。流。連。感。念。而。或。雪。淚。袞。毗。致。王。之。故。宅。在。
今。法。院。路。岳。王。廟。王。被。害。處。風。波。亭。爲。今。省。
監。獄。王。非。特。著。武。功。且。長。文。事。知。者。極。多。余。
嘗。欲。覓。其。湖。上。軼。事。久。矣。惜。無。有。今。偶。翻。天。
竺。志。見。其。歸。赴。行。在。過。上。天。竺。寺。偶。題。一。律。

云。強。胡。犯。京。闕。駐。驛。大。江。南。二。帝。雙。魂。杳。孤。
臣。百。戰。酣。兵。威。空。朔。漠。法。力。仗。瞿。曇。恢。復。山。
河。日。捐。軀。分。亦。甘。不。覺。爲。湖。山。壯。氣。因。亟。錄。
之。并。附。數。言。

韓世忠築亭飛來峯

韓。世。忠。鑒。于。秦。檜。弄。權。解。樞。柄。逍。遙。家。居。常。
頂。一。字。巾。跨。驢。周。遊。湖。山。纔。以。童。史。四。五。人。
自。隨。混。迹。漁。樵。號。清。涼。居。士。好。事。者。遂。繪。爲。
韓。王。湖。上。騎。驢。圖。又。世。忠。於。冷。泉。亭。尤。多。盤。
桓。因。岳。武。穆。有。登。池。州。翠。微。亭。詩。建。亭。於。飛。
來。峯。之。半。顏。曰。翠。微。暗。寓。隱。痛。之。意。晚。年。作。

小詞甚清逸。

賈似道斬姬半閒堂

宋度宗賜賈似道第于湖上葛嶺似道匾亭曰半閒每治事罷則入亭中習打坐嘗倚樓望湖諸姬皆從適有二人道妝羽扇乘小舟由湖登岸一姬曰美哉二少年似道曰爾願事之當令納聘姬笑而無言逾時令人持一盒喚諸姬至前曰適爲某姬受聘啓視之則姬之頭也諸姬皆戰慄。

黃大癡吹笛下孤山

黃子久公望目號大癡吳人以山水名與王

蒙倪瓚吳鎮爲元末四大家博學多能之士閣子靜徐子方趙松雪諸人莫不友之一日與客游孤山聞湖中笛聲子久曰此鐵笛聲也少頃子久亦以鐵笛自吹下山遊湖者吹笛上山亦熟識者二人略不相顧笛聲不輟交臂而去一時興趣又過於桓伊也。

貫酸齋賦詩虎跑泉

貫雲石自號酸齋明仁宗時爲翰林學士稱疾還江南賣藥錢塘市中結廬龍華山詭姓名易服色人無知者一日郡中數衣冠士人游虎跑泉飲閒賦詩以泉爲韻中一人但哦

泉。泉。久。不。能。就。忽。一。叟。曳。杖。而。至。問。其。故。
應。聲。曰。泉。泉。亂。迸。珍。珠。箇。箇。圓。玉。斧。斫。開。
頑。石。髓。金。鉤。搭。出。老。龍。涎。衆。驚。問。曰。公。非。貫。
酸。齋。乎。曰。然。然。遂。邀。同。飲。盡。醉。而。去。

葉永盛湖舫課作文

明。萬。曆。間。御。史。葉。永。盛。視。鱣。之。餘。集。內。商。子。
弟。於。西。湖。之。跨。虹。橋。西。授。以。題。命。各。就。舫。中。
屬。文。舫。皆。散。去。少。焉。畫。角。一。聲。羣。舫。畢。集。各。
以。文。進。面。定。甲。乙。名。曰。舫。課。去。官。後。商。士。思。
之。就。其。地。建。崇。文。書。院。中。奉。朱。子。神。位。而。以。
其。後。寢。祀。永。盛。春。秋。配。饗。卽。以。餒。餘。爲。舫。課。

積。其。文。於。鱣。使。者。評。隲。焉。

沈石田落泊天竺寺

沈。石。田。工。書。與。唐。寅。文。徵。明。仇。英。並。稱。爲。明。
之。四。家。嘗。寓。杭。之。天。竺。寺。人。無。知。之。者。因。題。
一。絕。於。竹。云。買。書。賣。畫。出。春。城。着。破。青。衫。白。
髮。生。四。海。固。無。知。我。者。空。教。啼。殺。樹。頭。鶯。

蓮池師清修五雲山

株。宏。字。佛。慧。仁。和。沈。氏。子。爲。博。士。弟。子。試。必。
高。等。一。日。閱。慧。燈。集。失。手。碎。茶。甌。悟。乃。於。世。
相。作。一。筆。勾。歌。棄。而。事。佛。學。使。屠。公。力。挽。之。
不。回。也。從。蜀。師。剃。度。受。具。遊。方。歸。得。五。雲。山。

古雲棲寺舊址結茅默坐懸鑑養糜日僅一
食胸挂鐵牌題曰鐵若開花方與人說久之
檀越爭爲構室漸成叢林弟子日進一時江
左諸儒皆來就正奉定太后繪像宮中禮焉
賜蟒袈裟不敢服破衲敝幃終身無改齋惟
蔬蔬行至寺者高官輿從一概平等几無加
豆晚著禪關策進其所述有云峭似高峯冷
似冰者庶幾似之又五雲環山多虎患師諷
經施食虎遂遠徙歲大旱擊木魚循田念佛
雨隨足迹而注首倡毗尼以立基本單提念
佛以攝禪淨住山三十餘年別衆示寂塋於

五雲山麓世號蓮池大師

李流芳獨登斷橋隄

明李流芳西湖臥遊圖冊跋皆可稱嘗云往
時至湖上從斷橋一往便魂消欲死還謂所
知湖之潏灑熹微大約如晨光之着樹明月
之入廬蓋山水相映發他處卽有澄波巨浸
不及也壬子正月以訪舊重至湖上輒獨往
斷橋裴回終日又嘗月夜登白隄記云新隄
柳枝皆倒影湖中空明摩盪如鏡中復如畫
中蓋于此實有會心者

蕭士瑋冒雨上韜光

明蕭士瑋雨中上韜光踞石而坐倚竹而息
看霧樹相引風烟披瀟飛流木末江懸海挂
嘗謂山之姿態得樹而研山之骨格得石而
蒼山之營衛得水而活惟韜光道中能全有
之欲買山而隱其中不讓秦少遊月夜入龍
井趣味也而其記曉起看白雲尤足以與余
前說印證摘錄之如下

曉起看白雲縷縷出山谷間若茶烟之在
齋閣耳頃之百道狂馳奔騰如浪諸山汎
汎水上行也須臾山盡失空水細縈風烟
一色類香霧海久之漸歇有數點搖青沒

入雲際寺僧指余海門諸峯也

惲南田靈隱寺獲救

惲壽平南田以畫名于世少時嘗甲申之變
與父相失賣于杭州富商某爲奴其父之故
人諦暉和尙在靈隱爲方丈知之苦無救策
會三月十九觀音生辰杭俗婦女于是日多
至天竺進香過靈隱必拜方丈諦暉道行甚
高貴官男女來膜拜者以萬數從無答禮富
商夫人亦從婢僕多人來拜諦暉探知頎而
織者惲氏兒也卽起而跪南田前膜拜不止
曰罪過罪過夫人驚問曰此地藏皇菩薩也

托生人間訪人善惡夫人奴蓄之無禮已甚
聞又鞭扑之此罪孽深重奈何夫人惶急歸
告某商來求諦暉暉曰非特公有罪僧亦
有罪請以香花清水供奉地藏王入寺緩緩
爲公夫婦懺悔並爲僧自己懺悔某商大喜
布施百萬以南田付諦暉而去南田因此得
脫虎坑

問石僧義葬張蒼水

問石僧法名超直鄞縣陳氏子來受戒于西
湖之在雷峯相近白蓮洲嘗張蒼水之被害
也問石因爲同郡買棺殮之厝于寶石山僧

舍久不得安土遇人輒泣後逢張仲嘉得錢
三十緡乃覓地于南屏之原葬之並葬張公
從者二人其風義足尙也迨後示寂有斬斷
葛藤斬斷葛藤八字書于案上而張公集中
有憶西湖一絕云夢裏相逢西子湖誰知夢
醒却糲糊高墳武穆連忠肅參得新墳一座
無不圖竟得問石成其願望問石張公從此
可並傳矣

陳老蓮長橋看牽牛

陳洪緩字章候又號老蓮明末浙諸賢人善
繪事名聞海內常寓吳山火德廟之西爽閣

長橋湖灣牽牛花最多。當季夏早秋間濕翠盈盈頗饒幽趣。老蓮每日必破曉出徐步橋邊玩之。于籬落間至日出久乃返。故其牽牛花畫冊姿態娟妙而著色處尤非他手所能及。蓋因性之所好故能得其神似也。

龔定山夫婦泛月湖

龔定山氏嘗與橫波夫人月夜泛舟西湖作醜奴兒令四闋自序云五月十四夜湖風酣暢月明如洗繁星盡斂天水一碧偕內人繫艇子於寓樓下剝菱煮芡小飲達曙人聲既絕樓台燈火周視悄然惟四山蒼翠時時滴

入杯底。千百年西湖今夕始獨爲吾有徘徊顧戀不謂人世也。酒語情恬因口占四調以紀其事。子瞻云何地無月但少閒人如吾兩人予則謂何地無閒人無事尋事如吾兩人者未易多得爾真雅人韻事妙語也。

清聖祖靈隱賜新額

清聖祖至杭州時一日幸靈隱寺寺僧乞書寺額以彰殊寵聖祖欣然濡翰方書就靈字之上截雨字意中微嫌筆勢稍縱慮下截或不相稱正躊躇間高江村學士在側乃書雲林二字於手中故作磨墨狀以手向御案而

立聖祖警見之大悅卽如其所擬書之故靈
隱又稱雲林寺

清高宗湖上戲詠雪

沈德潛嘗扈從清高宗遊幸西湖嚴冬大雪
高宗戲吟曰一片一片又一片三片四片五
六片七片八片九片十片沈鞠踉而前曰請皇
上賞與臣續高宗許之沈吟曰飛入梅花都
不見高宗擊節稱賞且解貂裘賜之

章日湖大會湖心亭

章日躋號目湖康熙時之錢塘人好客好遠
游歷齊魯江淮近攬三吳苕霅嚴陵之勝枯

筇野棹日在佳山水中雖風雨不輟四方名
宿而小酒人劍客古衲名姬恆滿戶內或賃
舟結侶泱旬忘返嘗曰湖光無刻不變故欲
閒靜求之嘗避暑湖心亭來訪者櫓聲相
戛又嘗以中元夜大集同人至者幾五十人
分十小舟各懸二燈鑪茗絃管之屬無不具
是夜微雨羣舟任其所之夜半會於湖心亭
繼復聚於斷橋霽月明甚痛飲狂歌至曉乃
罷

李笠翁築園鐵冶嶺

李漁字笠翁錢塘人有慧性善製作工詩文

諧音律。遨遊公卿間。通俗儻蕩。有古滑稽風。
自白門移家。杭州築芥子園。於鐵冶嶺上。凡
門扇窗牖扁額對聯。皆獨出新意。卽起居服
用之物。亦多異尋常。其制度備載所著閒情
偶記中。又自喜其家與山水爲鄰。題柱云。繁
冗驅人舊業盡。拋塵市裏湖山招我全家移。
入畫圖中。因自號湖上笠翁。

秦澗泉題聯岳王坟

杭州秦澗泉殿撰。偕友遊西湖。至岳墓。友人
戲指爲秦檜。後裔題楹聯。澗泉援筆書曰。
人從宋後少名檜。我到墳前媿姓秦。可謂善

於措詞。泉乃袁子才門人。或云是日袁亦同
行此聯。卽其捉刀也。

阮文達鑄鐵秦檜像

清阮元平蔡牽得兵器。悉以鑄鑄秦檜夫婦
鐵像。跪於岳王廟前好事者戲撰一聯。製兩
小牌題之作夫婦二人追悔口吻。其一繫秦
檜頸上曰。咳。僕本喪心有賢妻。何至若是其
一繫王氏頸上曰。碎婦雖長舌。非老賊不到
今朝。阮元謁廟時見之不覺失笑。

年羹堯託妾湧金門

年羹堯謫守杭。西城湧金門時。杭人凡出入

城者多避道。惟一老生早晚出入見年必揖。習以爲常。一日年招生前謂曰。觀汝人頗謹。飭吾罪重必死。有一愛妾願相託。望見許。生辭年固請。生曰。家貧恐不能贍。是以不敢。年曰。無慮。明日當遣至汝家耳。固詢所居。次晚果一肩輿至。生家女自輿中出。貌頗美。並攜雙抽屨。桌一張。他殊無有生方恨不能供給。夜間女謂生曰。吾抽屨中悉金珠貨之足供汝一生矣。明日視之果然。遂陸續取出。易銀置產。稱小康焉。未幾旨下。賜年死。

陸筱飲賣畫自度航

陸飛字起潛。號筱飲。仁和人。乾隆乙酉解元。繪事殊絕。買舟西湖之上。曰自度航。賣畫自給。黃小松易爲刻篆章曰。賣畫買山。後以不支有賣自度航詩。

丁敬身揚碑入空山

丁敬字敬身。號龍泓山人。又號鈍丁。仁和人。少不喜治舉子業。沈酣穿穴于古人之書。然家貧甚。二親皆年高。日買米以供甘旨。左手操釜。庖右手挾書。戶外之屢問字與請糴者。半往往杖策懷乾糲。獨遊空山。經過一古寺。一荒塋。卽婆娑。其間少有所得。若載七寶裝。

以歸西湖四山之中多有遊人所未至者一
日周走南北兩峯徑入深處有事於摩挲突
有一虎肩摩而過山人踉蹌迸散敬身不知
也著有西湖金石文字錄工分隸精篆刻印
章集古今大成開宗浙派不輕爲人作今西
泠印社有敬身石刻像

袁文玉厭聞蕭鼓聲

袁文玉字失致喜山澤游築室清波門外露
桃煙柳間每喜獨行隄畔比遊人出負杖卽
回惡聞簫鼓聲嘗誦左思詩曰山水有清音
何必絲與竹百有一歲猶強飯健行矍鑠也

蔣果敏行軍蘇隄上

同治甲子蔣果敏公益澧之復杭州也其駐
師西南則清波門外翁家山東北則錢塘門
外寶石山時城中洪楊軍十萬蔣僅二萬人
亦稱十萬爲五色幟衣亦異色使二萬人繞
蘇堤自北而南日二番番必易衣幟若百十
萬人者洪楊軍不審虛實且日憂無給遂潰

彭玉麟卜居小瀛洲

彭玉麟能詩善書圓而勁寫梅其餘技也嘗
書一幅以贈某君曰西湖亭在水中中央鎮日
笙歌畫舫忙最是嫩晴天氣好赤闌干鼻綠

垂楊卜居小瀛洲。杖履蕭然不知者。疑爲村
叟。時或至孤山訪俞曲園。亦嘗至鄉塾間聽
子弟讀書聲。猶有文人結習。又公名所居曰
退省庵。四面臨水。孤亭懸峙。落成後自榜一
聯于柱曰：退食有餘閒。當載酒人來。莫辜負
萬頃波光。四圍山色。臨流無俗慮。看採蓮船
去。只聽得一聲漁唱。幾杵鐘聲。儒將風雅無
過于此。

彭玉麟岳墳眷岳女

彭玉麟居西湖退省庵。暇必至岳墳墳左右
皆岳王子孫。岳姓中有女名二官者。豔名噪

一時。彭至二官必出爲之捧茶。致殷勤。彭亦
極力周旋之。嘗賦二詩以贈。其次章收句云
但願來生再相見。二官未嫁。我年輕未幾。彭
卒而二官亦以是年歿。

俞曲園極賞十八澗

曲園嘗謂西湖之勝不在湖而在山。白樂天
謂冷泉一亭最餘杭。而甲靈隱。而余則謂九
溪十八澗乃西湖最勝處。尤在冷泉之上也。
踰楊梅嶺而至。其地清流一綫。曲折下注。瀨
漱作琴筑聲。四山環抱。蒼翠萬狀。愈轉愈深。
亦愈幽秀。余詩所謂重重疊疊山。曲曲環環

路。丁。丁。東。東。泉。高。高。下。下。樹。數。語。盡。之。矣。癸
酉。暮。春。之。遊。余。與。陳。沈。兩。君。皆。下。輿。步。行。履
石。渡。水。者。數。次。余。足。力。最。弱。城。市。中。雖。半。里
之。地。不。能。舍。車。而。徒。乃。此。日。則。亦。行。三。里。而
遙。山。水。之。移。情。如。是。此。數。語。蓋。見。于。公。春。在
堂。隨。筆。中。

俞曲園負聯冷泉亭

曲。園。又。謂。靈。隱。冷。泉。亭。舊。懸。一。聯。云。泉。自。幾
時。清。起。峯。從。何。處。飛。來。亂。後。失。去。寺。僧。屬。人
補。書。之。戊。辰。九。月。余。與。內。子。往。遊。小。坐。亭。上
因。讀。此。聯。內。子。謂。問。語。甚。雋。請。作。答。語。余。卽

云。泉。自。有。時。冷。起。峯。從。無。處。飛。來。內。子。云。不
如。竟。道。泉。自。冷。時。冷。起。峯。從。飛。處。飛。來。相。與
大。笑。越。數。日。次。女。繡。孫。來。余。語。及。之。并。命。亦
作。答。語。女。思。久。之。笑。曰。泉。自。禹。時。冷。起。峯。從
項。處。飛。來。余。驚。問。項。字。何。指。女。曰。不。是。項。羽
將。此。山。拔。起。安。得。飛。來。余。大。笑。方。啜。茗。不。禁
襟。袖。之。淋。漓。也。又。舊。有。一。聯。云。在。山。本。清。泉
自。源。頭。冷。起。入。世。皆。幻。峯。從。天。外。飛。來。爲。山
靈。作。答。語。亦。妙。金。眉。生。廉。訪。又。作。一。聯。云。泉
本。澹。無。心。冷。暖。惟。主。人。翁。自。覺。峯。巒。青。不。了
去。來。非。佛。弟。子。能。言。此。亦。山。中。一。重。公。案。也。

雙丁氏有功文瀾閣

今孤山陽之王陽明祠卽昔之文瀾閣也。清高宗命儒臣編輯四庫全書。建文淵文溯文源。文津四閣。藏度之復念江浙爲人文淵藪。宜廣布以光文治。乃命再繕三分。賜江蘇者二。浙江者一。浙江卽以孤山舊藏圖書集成之藏經閣改建。文瀾閣妥爲藏貯。咸豐辛酉閏燬于兵。主事丁申字竹舟不避艱危。潛拾殘書深藏僻地。待省城克復。徼存府學。後又苦心孤詣收覓補鈔。互若干年。兩浙文獻賴以不墜。故當時朝廷有嘉惠藝林之褒。又其

弟丙字松生亦與補鈔之事并輯成武林掌故叢編。又關于西湖著述數十種。名曰西湖集覽。湖上興築多所贊助。亦近代所難能。故此清季雙丁之功德實不讓于蘇白二公之開湖築隄也。

林琴南聽泉水樂洞

林紓氏琴南別字畏廬。以古文名。當代兼工譯事。與山水畫。甲子年病歿于京師。旅邸攷其遊湖數小記。若記雲棲及記九溪十八澗。皆極狀物寫景之妙。實出柳州一頭地。嘗至南山水樂洞欲學東坡石鐘山攷古事入洞。

聽泉以明水樂二字之意。瞑目癡立久久。乃出誠非今日一般淺嘗者所能宜乎著之文字遐邇爭傳也。

許指嚴鄧莊看雨湖

許指嚴名國英武進人。熟于明清掌故居上海。爲小說會馳名一時。前歲壬戌春與汪培齡等遊湖尋幽探勝蹤。殆遍嘗獨至湖東鄧莊。踞坐藤床酌酒看雨。其湖艇漫筆中所謂恍若絕巨點蒼石一片孤山湖心亭爲濃染處。兩高峯澹暈不可辨。赤山九曜僅留輕漬痕耳。寫雨景絕新。

杭辛齋雷峯說夕照

海甯杭辛齋研究易經當世所宗。仰余初編西湖時承囑桐鄉張心撫將舊作雷峯西照記一篇寄示。中有句云。時落日已隱山後。僅返照射入雲際。紅霞縷縷與波光相盪漾。南望鳳凰諸山蔚如佛頭青鮮潤欲滴。而雷峯矗立其間。作肉紅色與嵐翠掩映。平時頽然如老僧者。茲忽翛然若美女之出浴。媚冶豔麗儀態萬方。幾非言語可以形容。又云。輕盈綽約如淡烟之籠芍藥。神光隱現若侵曉之望空。燒或約略似之。誠道人所未能道。惜乎。

此塔今燬雷峯西照亦存空名而先生又已歸道山也

康南海覓地丁家山

南海康有爲當代政治家亦文章巨子也國變後遁跡滬濱而又喜武林山水覓地于丁家山築一天園其上歲常往來作盤桓園據湖山正中又建制不同常法獨擅勝景足傲各園莊憶其園中有聯云割據湖山少許操鳥獸草木之權是亦爲政游戲世界無量極泉石烟雲之勝聊樂我魂亦可見胸中突兀不平康于湖上寺觀等處多題聯及匾額而

尤心賞于三潭印月云

吳昌碩立像西泠社

今安吉吳昌碩老人之花卉寥寥數筆雄奇奔放不可一世與最新西洋未來印像派畫說合尤爲日本人所賞故多從海外來求又長刻印蒼勁古雅得者亦珍如拱寶嘗與山陰吳隱仁和葉銘等創西泠印社日本人贈以銅像卽藏社小龍泓洞中額曰金仙閱世亦可與湖山並傳不朽矣

太戈爾游湖題新詩

印度詩人太戈爾去歲來華于夏間到杭余

會晤之于省教育會銀鬚雪髮態度和藹發語輕揚清婉皆含詩意與徐志摩等泛湖謂此邦山水與彼國相同且有詩記之又攷外人至湖上題詩者宋尙有一曰本使者詩云昔年曾見此湖圖不信人間有此湖今日打從湖上過畫工猶欠着工夫推許西湖可謂極至惜乎其名不傳

蘇小小墓在錢塘攷

蘇小小者南齊時錢塘名妓貌絕青樓才空士類當時莫不競稱以年少早卒葬于西泠之塢古樂府載有西陵蘇小詩云妾乘油壁

車郎跨青驄馬何處結同心西陵松柏下當卽指此攷武林舊事咸淳臨安志載其墓在西湖而唐陸廣微吳地記載在嘉興縣側徐凝嘉興寒食詩惟有縣前蘇小墓無人送與紙錢灰王禹偁亦有縣前蘇小舊荒墳之句故朱竹垞斷爲家在錢塘而墓在嘉興然吳地志云是晉妓與南齊之蘇小時代不同則是明有兩人古今同姓名者甚衆况在妓優安得謂嘉興有蘇小墓而錢塘必不可別有蘇小墓耶

馮小青才女悲薄命

小○青○者○明○末○杭○州○馮○雲○將○姬○也○諱○同○性○故○僅○
以○小○青○稱○早○慧○能○詩○善○音○律○十○六○歲○歸○生○以○
見○嫉○於○大○婦○徙○居○孤○山○別○業○不○得○與○生○面○婦○
戚○楊○夫○人○愛○憐○之○諷○之○別○嫁○小○青○勿○從○萬○歷○
壬○子○病○憂○鬱○卒○年○僅○十○八○病○篤○時○尙○強○起○坐○
命○覓○一○良○畫○師○至○爲○之○留○真○成○圖○三○幅○末○圖○
極○妖○纖○流○動○取○供○榻○前○麝○名○香○設○梨○酒○奠○之○
曰○小○青○小○青○此○中○豈○有○汝○緣○分○耶○撫○几○而○泣○
淚○兩○潛○潛○下○一○慟○遂○絕○生○聞○信○來○見○容○光○藻○
逸○衣○袂○鮮○好○如○生○前○長○號○頓○足○嘔○血○升○餘○婦○
恚○甚○索○圖○焚○之○又○焚○其○詩○卷○今○僅○存○數○絕○乃○

寄○楊○夫○人○者○詩○云○「稽○首○慈○雲○大○士○前○莫○生○
西○土○莫○生○天○願○爲○一○點○楊○枝○水○洒○作○人○間○並○
落○蓮○」春○衫○血○淚○點○輕○紗○吹○入○林○逋○處○士○家○
嶺○上○梅○花○三○百○樹○一○時○應○變○社○鵲○花○「新○妝○
竟○與○畫○圖○爭○知○在○昭○陽○第○幾○名○瘦○影○自○臨○秋○
水○照○卿○須○憐○我○我○憐○卿○」冷○雨○幽○窗○不○可○聽○
挑○燈○閒○讀○杜○丹○亭○人○問○亦○有○癡○子○我○豈○獨○傷○
心○是○小○青○」另○有○一○書○語○尤○淒○豔○

秋○女○俠○埋○骨○西○泠○橋

秋○瑾○字○璿○卿○又○號○鑑○湖○女○俠○山○陰○人○與○表○兄○
徐○錫○麟○友○善○語○及○革○命○事○輒○慨○然○以○光○復○爲○

已○任○甲○辰○赴○日○本○游○學○與○其○同○志○組○織○共○愛○
 會○歸○國○後○主○講○滄○溪○學○校○成○績○卓○著○復○倡○辦○
 中○國○女○報○竭○力○提○倡○女○權○徐○錫○麟○在○皖○謀○敗○
 紹○府○貴○福○奉○命○逮○捕○家○屬○秋○被○株○連○堂○鞠○之○
 時○秋○大○聲○責○問○所○犯○何○罪○知○府○不○能○答○但○以○
 袍○袖○掩○面○命○下○諸○獄○後○又○提○訊○餘○衆○嚴○刑○逼○
 供○秋○僅○書○秋○風○秋○雨○愁○殺○人○七○字○而○已○終○被○
 殺○年○僅○三○十○三○瑾○既○被○殺○暴○屍○道○路○雖○親○族○
 無○敢○收○視○獨○石○門○徐○寄○塵○桐○城○吳○芝○璠○二○女○
 士○出○卜○地○西○湖○西○冷○橋○畔○築○石○葬○之○題○其○碑○
 曰○鑑○湖○女○俠○秋○瑾○之○墓○

南宋偏安後之西湖(一)

南○宋○初○自○過○收○燈○貴○人○巨○室○皆○爭○先○出○郊○謂○
 之○探○春○至○禁○煙○爲○最○盛○龍○舟○十○餘○綵○旗○疊○鼓○
 交○午○曼○衍○粲○如○織○錦○京○尹○爲○立○賞○格○競○渡○爭○
 標○內○璫○貴○客○犒○賞○無○算○都○人○士○女○兩○隄○駢○集○
 幾○無○置○足○地○水○面○畫○楫○櫂○如○魚○鱗○亦○無○行○舟○
 之○路○歌○談○簫○鼓○之○聲○振○動○遠○近○蓋○繁○華○爲○自○
 來○所○未○有○又○此○時○南○北○大○小○兩○山○僧○寺○共○有○
 三○百○六○十○之○多○然○至○明○季○咸○淳○間○則○亦○僅○存○
 不○滿○百○矣○

南宋偏安後之西湖(二)

紹興。淳熙之間。頗稱康裕。君相縱逸耽樂。湖山無復新亭之淚。士人林升者題一絕於旅邸云。山外青山樓外樓。西湖歌舞幾時休。暖風薰得遊人醉。便把杭州作汴州。又湖南有白塔橋。印賣朝京路。徑士庶往臨安者必買。以披閱。有人題一絕云。白塔橋邊賣地長。亭短驛甚分明。如何祇說臨安路。不數中原有幾程。觀此則宋時偏安之計亦可哀矣。是以論者以西湖爲尤物。比之西施之亡吳也。

帝巡幸後之西湖

博覽。組玄。輝雖爲滿洲人性好山水。其南巡

至于湖上也。陸行則地盡鋪紅氈。精緻一如禁宮水遊。則駕龍舟裝璜之華麗。動以萬金。地方官不勝其苦。惟有剝削小民而民迺不聊生矣。龍舟之纜均以五色錦絲爲之。選杭垣小家碧玉以任背牽之職。沿湖設以綠缸。備役工溺。復所用湖之四週。則錦幔四張。不見天日。各處寺院僧衆一概襲繡花緞袍。終日跪候。備駕之幸。寺前搭以綵棚。諸如山峯土嶺。莫不燦爛如錦。雷峯諸塔四圍都布明鏡。湖上行人絕迹。鴉雀無聲。入夜則燈火輝煌。照耀如同白晝。窮奢極欲。禍國殃民。莫此

爲甚垣中富戶供過于求因而破產者不知凡幾又西湖志稱前宋時杭城西隅多空地人跡不到寶蓮山吳山萬松嶺林木茂密闕無民居城中僧寺甚多樓殿相望由湧金門望九里松更無障礙自聖祖巡幸益繁豔湖上屋宇連接不減城中有爲詩云一色樓台三十里不知何處覓孤山其盛可想矣

浙江忠烈祠之過去

浙江忠烈祠本爲清聖祖行宮嗣經浙撫李衛奏改爲聖因寺爲湖上四大叢林之一咸豐間亦付諸兵燹之劫于是又變爲今日祠

宇也孫嘉淦南遊記會記其過去時代錄之亦可一攷記云至孤山入行宮行宮之制甚奇複閣重廊周迴相通鑿石爲基削檐成壁引水成池植花成幄橋水磴山至於後宮殿在山上含巖石於殿中注清泉於座下一室之中而山水之觀畢具左右高樓近挹湖光遠吞山色如登玉霄金闕而望十洲三島之仙蹤也

孤山公園爲舊行宮

公園據孤山正中昔稱外行宮以別城內行宮蓋清高宗南巡至浙駐驛所張仁美西湖

游記內載行宮之制正殿額曰明湖福地進
垂花門殿額曰月波雲岫後爲園崇岡峻嶺
開敞軒爽閣轉折千楹中有綠雲徑瞰碧樓
貯月泉鶯香亭領要閣玉蘭館四照亭適亭
外牡丹盛開香染沉檀蓋堆錦繡冉冉如入
五雲端也山頂高築一亭立雲峯四照之禍
庭中奇石森秀喬木蒼鬱又有垂釣磯嶙峋
峭嶮跨以飛梁布置玲瓏莫可名狀洪楊軍
至乃俱化爲灰燼今就其一角地建爲公園
布置苟且有不勝今昔感

宋明清三代之湖船

宋賈似道有車船不煩篙櫓但用關輪脚踏
而行其速如飛後御史童巨卿行樂湖山手
搆一室棟宇略具護以箔幕小可捲舒出則
攜之或柳堤花隴當心處使席地布屏吟酌
其中題曰雲水行亭編巨竹爲桴放湖中隨
波流止渺然蓮葉也題曰煙波釣筏汪然明
製船計長六丈二尺廣五之一入門數步堪
置百壺次進方丈足布兩席曲藏斗室可供
臥吟側掩壁廚俾收醉墨出轉爲臺臺上張
帆若遇驚鷗蹴浪欹樹平橋卸關卷帆猶然
一蜻蜓耳陳眉公榜曰不繫園阮文達公元

撫○浙○時○又○造○一○舟○命○陳○曼○生○題○榜○曰○再○到○行○
亭○小○浮○梅○俞○乃○近○今○德○清○俞○樾○之○舟○也○門○下○
士○仁○和○徐○花○農○爲○製○之○其○自○跋○云○俞○之○本○義○
說○文○云○舟○也○猶○曰○小○浮○梅○舟○云○爾○



下爲
異聞

千歲僧結茅天竺山

寶掌中印度人魏晉間東遊自云六百七十三歲周威烈王十二年丁卯生左手握拳有珠在掌中因以爲名始抵峨嵋五臺南返衡廬入建鄴與達摩遇於梁朝遂叩法門繼至杭州愛天竺之勝結茅而居者四十五年後往四明天台及諸名山遊歷將遍唐貞觀十五年還竺客久之移居浦江寶巖顯慶二年正旦手捏一像九日而成與其貌無異卽告徒曰吾誓住世千載自來支那忽四百歲今已過七十有二年矣說偈而化世稱千歲相尙越五十四年刺浮長老至彼作禮塔戶條開得其骨皆連鎖金色因持至湖別建塔藏之爲中竺開山始祖

葛仙翁煉丹葛嶺上

攷葛仙翁有二一爲孝先一爲稚川皆曾到會稽餘杭（神仙傳）葛元字孝先從左元放授九丹金液仙經吳大帝欲加榮位意不欲往腹痛而臥須臾死臭爛虫生不可復近失尸所在又去遊會稽（晉書）葛洪字稚川丹陽句容人于餘杭山見何幼道郭文舉自擊而已各無

所言時或尋書問義不遠數千里崎嶇冒涉期于必得尤好神仙導養之法從祖玄吳時學道得仙號曰葛仙公以其煉丹術授弟子鄭隱洪就隱學悉得其法自號抱朴子相傳住武林山葛塢葛塢卽今葛嶺上有煉丹台遺跡而舊本有抱朴子墓已不可覓

觀音大士託夢道翊

道翊不知何許人石晉天福四年卓菴天竺山西北草衣木石高行絕塵一夕忽見前峯有光燭天跡視之得異木人莫能名師乃取之命匠孔仁謙刻爲觀音大士像已就夢白衣人曰明日有僧自洛陽來隨身有古佛舍利當求之己而僧果至如夢求之得舍利三納於大士頂門內自是靈異大著宋始平二年郡守蔡襄表其事上之賜靈感觀音院額卽今天竺法喜寺也

長耳和尚是定光佛

行修泉州陳氏子生而長耳垂肩七歲猶不言或曰癡耶忽應聲曰不遇作家徒撞破煙樓耳

長○至○金○陵○瓦○棺○寺○祝○髮○受○具○參○雪○峯○義○存○至○四○明○山○中○松○下○說○法○天○花○紛○雨○又○跌○坐○龍○尾○巖○百○
鳥○銜○花○飛○繞○至○杭○之○法○相○院○依○石○爲○室○禪○定○其○中○乏○水○卓○錫○巖○際○清○泉○迸○出○吳○越○錢○忠○懿○王○飯○
僧○永○明○寺○僧○延○壽○告○王○曰○長○耳○和○尙○定○光○佛○應○身○也○王○趣○駕○參○禮○行○修○嘿○然○但○云○永○明○饒○舌○俄○
頃○跌○坐○而○化○久○之○脂○膚○津○澤○爪○髮○俱○長○寺○僧○恐○其○久○而○毀○也○乃○髹○塗○其○體○供○于○寺○中○以○爲○金○身○
至○今○法○相○香○火○甚○盛○

蘇小小香魂迷司馬

蘇○小○小○既○死○芳○魂○不○沒○往○往○花○間○出○現○宋○時○司○馬○標○才○仲○初○在○洛○下○晝○寢○夢○一○美○姝○牽○帷○而○歌○
曰○妾○本○錢○唐○江○上○住○花○落○花○開○不○管○流○年○度○燕○子○銜○將○春○色○去○紗○窗○幾○陣○黃○梅○雨○才○仲○愛○其○詞○
因○詢○曲○名○云○是○黃○金○縷○後○五○年○才○仲○以○蘇○子○瞻○應○制○舉○中○等○遂○爲○錢○唐○幕○官○爲○秦○少○章○道○其○事○
少○章○爲○詞○續○其○後○遂○成○一○閱○頃○之○才○仲○復○夢○美○姝○迎○笑○曰○夙○願○諧○矣○遂○與○同○寢○自○是○每○夕○必○來○
才○仲○同○寮○知○之○咸○曰○公○麻○后○有○蘇○小○小○慕○得○母○妖○乎○不○逾○年○而○才○仲○得○疾○所○乘○遊○舫○艤○泊○河○塘○

柁工遽見才仲搆一麗人登舟卽前喏之忽火起舟尾倉忙走報其衙才仲死而家人已慟哭矣。

秦檜靈隱寺遇狂僧

宋丞相秦檜與張俊等誣岳飛而旣置之獄意猶未決乃進香靈隱求籤于神前及廓遇瘋僧左右惡其犯駕欲執之僧大笑曰阿瞞固一世之雄也而今安在哉檜奇其語提而詢之僧曰前因後果天理照彰忠奸自見善惡有報相公身居宰輔獨手可以擎天奈何殺棟樑之臣國家安危豈不一計耶檜曰何爲棟樑僧正色曰岳飛耳檜躊躇不語僧狂笑曰愚已哉尙不悟耶然悔不及矣言訖以所執敝掃掃檜之面揚長自去瞬息不見侍從皆驚愕檜神魂喪失半晌登輿行歸而謀諸其妻王氏氏叱曰山野狂僧胡不撲殺此獠並取爐炭於東窗下書六字曰『縛虎易縱虎難』檜恍然遂害武穆於風波亭子雲及張憲皆殉焉又一說秦檜旣殺武穆向靈隱寺祈禱有一行者狂言譏檜檜問其居址僧賦詩題壁有家在東南第一峯之句檜

令。隸。何。立。物。色。得。導。引。至。一。宮。殿。見。僧。坐。決。事。立。問。答。曰。地。藏。王。決。檜。殺。岳。飛。事。數。卒。引。檜。至。身。荷。鐵。枷。囚。首。垢。面。告。曰。傳。語。夫。人。東。窗。事。發。矣。回。稟。檜。妻。王。氏。則。檜。已。奄。奄。就。斃。

濟顛和尚井中蓮木

濟。顛。僧。在。宋。時。累。顯。聖。於。杭。州。湖。山。間。有。石。像。在。淨。慈。羅。漢。堂。濟。字。湖。隱。天。台。李。茂。春。子。母。王。氏。夢。吞。日。光。而。生。年。十。八。就。靈。隱。瞎。堂。遠。落。髮。風。狂。嗜。酒。肉。寺。衆。訐。之。瞎。云。佛。門。廣。大。豈。不。容。一。顛。僧。自。是。人。稱。濟。顛。遠。去。往。依。淨。慈。德。輝。爲。記。室。嘗。欲。重。新。藏。殿。夢。感。皇。后。臨。賜。帑。金。嘉。泰。四。年。夕。醉。繞。廊。喊。無。明。發。衆。莫。悟。俄。火。發。燬。寺。濟。乃。自。爲。募。疏。行。化。嚴。陵。以。架。裝。籠。罩。諸。山。山。木。自。拔。浮。江。而。出。報。寺。衆。云。木。在。香。積。井。中。勾。之。而。出。令。止。卽。止。監。寺。欲。酬。之。錢。辭。曰。我。六。甲。神。豈。受。汝。酬。乎。遂。御。風。去。瀕。湖。居。民。食。螺。已。斷。尾。矣。濟。乞。放。水。中。活。而。無。尾。嘉。定。二。年。五。月。十。六。日。素。筆。書。偈。曰。六。十。年。來。狼。藉。東。壁。打。倒。西。壁。如。今。收。拾。歸。來。依。舊。水。連。天。碧。擲。筆。而。逝。葬。虎。跑。塔。中。

黃大癡虎跑寺仙去

紫桃軒雜綴云嘗聞人說黃子久年九十餘碧瞳丹頰一日於武林虎跑泉方同數客立石上忽四山雲霧湧溢鬱淳片時遂不見子久以爲仙去予向疑耽畫者飾之今緇道藏玉元金笈經公望編錄者非一其師則金蓬頭友則莫日鼎冷啓敬張三丰乃知此老原從十洲來繪事特其狡獪之一耳

丁野鶴紫陽山作法

丁野鶴元人在城中紫陽山有仙蹟舊紫陽庵中有龕奉髻飾之丁野鶴遺蛻丁仙亭後坐忘巖卽野鶴坐煉所相傳山麓有善姓恆齋丁一日丁受齋不卽去忽有數無賴挾一垂斃乞兒至衆急走而乞兒仆矣善姓惶急丁曰無恐盍閉我于靜室聞彈指聲方出俄而無賴之衆復轟然集矣聲以斃命攘臂裂眦正欲劫其資而斃者倏然自地起趨出戶呼不應追不及歸于無賴之家復告斃衆錯愕乃散去而丁彈指出室中謝善姓後亦不復至臨終召妻王守素入

山行偈云。燼散六十三。妙用無人識。順逆兩俱忘。虛空鎮長寂。抱膝而逝。守素奉其屍。而漆之亦束髮爲女冠。不下山者二十年。

劉伯溫湖上識王氣

劉伯溫元末亡命吳中。一日與客飲西湖。會有異雲起西北。光映湖中。魯道原字文公諒以爲慶雲也。將分韻賦詩。伯溫候望良久曰。此天子氣也。淮楚之分。十年後有真主出。我當輔之時。杭城猶全盛。座客大駭以爲狂。且曰。是將累我族滅我也。悉逃去。公獨呼門人沈與京置酒亭上。放歌狂醉而罷。

于公祠祈夢著靈異

于謙字廷益。錢塘人。明英宗北狩。公以大司馬任國事。外攘內撫。有社稷功。英宗復辟。奸臣石亨。徐有貞等忌譖之。誣公不軌。竟以冤死。其子冕奉葬于此。萬歷間。賜諡忠肅。建祠曰旌功。在今三台山。東麓。歷來科舉之士。至其祠墓前祈夢者甚多。靈驗不可勝述。略記之如下。清時有

一○生○祈○夢○于○公○公○以○始○生○葫○蘆○一○枚○示○之○落○第○後○每○科○舉○每○夢○葫○蘆○漸○大○見○之○則○必○落○第○是○生○
 潦○倒○七○科○矣○又○嘗○就○試○復○夢○公○出○一○人○大○葫○蘆○示○之○生○意○絕○悶○及○入○闈○見○夾○號○兩○少○年○一○曰○胡○
 一○曰○盧○放○榜○竟○與○之○俱○雋○蓋○生○初○夢○時○胡○盧○始○生○殆○其○大○等○身○方○得○中○式○又○有○三○人○祈○夢○于○公○
 祠○兩○人○無○夢○一○人○夢○公○謂○曰○汝○往○觀○廟○外○照○牆○卽○知○其○人○醒○告○二○人○二○人○知○其○有○夢○僞○出○洩○取○
 筆○向○牆○上○書○不○中○二○字○天○尚○未○明○寫○不○字○不○甚○連○次○早○三○人○同○往○視○之○乃○一○個○中○三○字○榜○發○書○
 者○夢○者○均○被○斥○另○一○人○則○中○式○矣○

白猿洞錢氏遇仙家

清○順○康○間○西○湖○學○士○港○有○平○民○錢○美○洲○者○以○捕○魚○爲○業○一○日○告○其○親○鄰○曰○我○三○日○後○將○棄○家○學○
 仙○矣○人○以○其○歎○不○以○爲○意○及○至○期○沐○浴○飽○飯○飄○然○而○行○鄰○有○好○事○者○數○人○從○之○至○呼○猿○洞○舉○手○
 別○衆○人○入○洞○中○不○出○衆○疑○此○洞○無○他○徑○可○達○止○有○一○潭○深○黑○無○底○投○以○石○始○共○然○作○聲○此○人○殆○
 墮○入○潭○底○耶○各○悵○然○散○及○月○餘○美○洲○復○歸○家○云○洞○內○甚○坦○平○我○行○二○里○許○稍○睹○天○光○見○一○人○鬚○

眉甚長而黑白相間橫坐石牀一童子執杖旁立招我至前與我丸藥一囊云攜去可濟人此間非汝所居命童子引我出既出見市廛甚盛問之乃餘杭也我無以給口食卽在市賣藥有病卽起今藥已盡得錢十餘貫我故還家也人初疑其譎後出所得錢始信之且美洲人樸實從不作妄語者年至九十一而歿

按余去年在杭大佛寺寓客吳山君告余壯年時嘗同數友探白猿洞初入纔容身照以電筒不患冥黑繼洞縮小須蛇行以進脚下時遇積水或高平如砥或巖巖如牙絕深後竟爲大潭所阻乃出歷時約數句鐘至今猶憾未能窮其底但未聞有異狀

飛來峯出現黑白猿

湖壩雜紀謂晉僧慧理至靈隱謂飛來峯自靈鷲飛來人不之信因就洞中呼黑白二猿爲證二猿受記而隱數千年不復見矣清順治年間秋夜一僧於月下見一白猿立於峯頂皎如積雪映月逾潔逾年冬又見一黑猿戴笠而趨衆皆見而呼之猿卻顧微吟越溪而去理公之言

其信然耶。

三生石李源會故友

唐李源與僧圓澤友善相約游峨眉舟次南浦見婦人錦襜負甕而汲澤曰此婦孕三歲矣吾不來故不得生今既見無可逃者後十三年中秋後當與公相見於杭州天竺寺是暮澤亡而婦產源後自洛至杭見葛洪川畔有牧童菱髻騎牛歌曰三牛石上舊精魂賞月臨風不要論慚愧情人遠期訪此身雖異性常存源知是澤乃趨前曰澤公別來無恙童曰李公真信士也今與公異路且勿相近惟以勤修爲勉乃又歌曰身前身後事茫茫欲話因緣恐斷腸吳越江山尋已遍卻回煙棹上瞿唐歌竟卽舉鞭入烟霞而沒。

淨慈僧計騙王元寶

清初徽商王元寶業鹽揚州其富冠兩淮每三年必取道浙江返徽以省募適杭州西湖淨慈寺大殿燬於火主僧欲募資重修計當世之大力者莫如王乃預遣畫工密赴揚圖其形塑

作羅漢露坐殿隅元寶游西湖將至寺主僧率合寺五百餘僧具袈裟香花奉迎元寶駭問主僧則曰昨夜夢迦藍神諭謂今日羅漢以肉身返寺故奉迎耳元寶聞而疑焉見像乃信之大喜視殿宇被燬因發愿重修於是僧得巨貲

鐵鑊僧示異蘇白隄

清時有鐵鑊僧行脚遍天下法號起恆以首戴一鐵鑊得名鐵鑊其炊具也負氣好鬥嘗至西湖徧歷淨慈靈隱天竺雲棲無一僧與之立談日過午扶杖遊蘇白兩隄間行歌自答有兩女子過僧前叉手行禮僧遽操杖擊其一曰汝家自有菩薩何不奉敬乃來此地燒香耶今晨與汝母作麼生罪過罪過蓋女忤其母方詬而出也後於途中遇寇指爲奸搜其身得一紙大書曰上元甲子髮逆盡死筆楚之無一語乃投之火烈燄騰空毛髮無損久而忽曰快哉汝衆看一朵青蓮花升天矣

武林生結緣南湖主

清○季○某○生○年○少○美○丰○儀○讀○書○湖○上○僧○寺○中○一○夕○攜○榼○玩○月○不○覺○蕩○入○荷○花○深○處○忽○聞○異○香○隔○花○
 隱○隱○有○歌○聲○亟○追○之○則○小○舟○三○五○中○皆○垂○鬟○女○郎○霧○鬋○霞○綃○髣○髴○絕○豔○生○心○動○追○視○一○雛○鬟○方○
 欲○問○訊○鬢○笑○曰○君○非○某○郎○耶○吾○家○主○姑○相○候○盍○速○往○生○從○之○曲○折○數○里○舍○舟○而○登○抵○一○院○畫○堂○
 高○敞○屏○風○昏○匝○明○珠○爲○燈○與○月○爭○輝○中○有○麗○姝○倚○坐○珠○珎○玉○佩○儀○態○萬○方○諸○鬢○引○生○入○麗○姝○避○
 席○相○迓○諸○鬢○唱○此○吾○家○主○姑○南○湖○公○主○也○生○肅○然○就○坐○宿○醒○若○失○公○主○微○語○曰○聞○郎○才○高○倚○馬○
 家○君○新○建○蕊○珠○宮○欲○求○題○詠○是○以○相○邀○幸○勿○却○生○諾○之○揮○灑○立○成○公○主○展○覽○喜○動○顏○色○命○開○宴○
 推○生○上○座○慇○懃○相○款○生○頗○踧○躑○公○主○赧○然○曰○郎○勿○爾○是○有○夙○緣○應○在○今○夕○但○期○永○弗○相○忘○可○耳○
 于○是○奏○樂○侑○觴○生○頗○快○意○不○覺○酩○酊○侍○婢○挾○入○闌○闈○遂○與○公○主○燕○好○比○鷄○鳴○生○遽○然○醒○則○滿○堂○
 闐○寂○惟○見○窗○外○月○落○參○橫○而○已○亟○覓○舟○人○則○猶○醉○臥○水○濱○恍○如○夢○醒○湖○風○吹○衣○了○無○所○覩○乃○返○
 棹○歸○僧○寺○後○歸○湖○心○亭○則○有○某○紳○新○塑○公○主○像○酷○肖○所○見○生○既○貴○乃○葺○而○新○之○題○蕊○珠○宮○額○焉○
 今○塑○像○猶○存○

倪嗣冲倡修岳王廟

改修岳王廟。募竣功已數載。或云改修之動機。出于故皖督倪嗣冲。倪夜偶夢岳王來。指一破屋示意。而不言。倪明日問之左右。參謀有答以湖上之岳王廟。頽廢已不堪。岳王指示破屋。意將委託將軍。照顧耳。倪信之。遂飭人先至湖上。祭奠與故浙督楊善德。決議興修。然苦財力不足。乃商諸各省軍閥。共得捐洋二十餘萬元。竟其事。而以北方之張作霖。所輸爲獨多。今皆列姓名于大殿外石碑上。廟貌雖雄壯。中懸浙省官吏扁對。絕夥又少。莊嚴氣疑若土地神祠也。

浪蕩子戲弄三潭僧

杭有浪蕩子二人。一日約友游三潭印月。沙彌進茶果。衆啖畢。擲錢桌上而去。沙彌嫌錢少。出索增隨意。又與若干沙彌曰。照例茶每碗若干。藕粉每碗若干。果盒若干。應須照付。諸人囊中錢適罄。未之與。沙彌乃邀數僧出。爭索再四。且曰。彭大人與方丈。至好。勿愁汝等。狡獪衆聞言。不答。逕去。逾數日。忽有二人。衣飾華麗。棹小舟至。便入客座。其一人踞坐炕床。若闕少狀。其一

若○僕○人○侍○旁○裝○水○烟○寺○僧○等○亟○出○珍○食○爲○獻○客○忽○脫○僕○言○曰○鳳○林○大○寺○吾○纔○捐○四○百○圓○似○太○寒○
 儉○僧○聞○言○潛○去○頃○之○方○丈○來○修○禮○甚○恭○因○持○緣○簿○前○曰○請○大○檀○越○發○婆○心○施○捨○客○脫○僕○曰○亦○四○
 百○元○何○如○僕○微○領○之○客○乃○大○書○於○簿○謂○僧○曰○我○頃○小○舟○來○大○船○艤○湖○心○亭○能○隨○我○往○取○乎○僧○欣○
 然○隨○往○至○則○不○見○大○船○客○請○與○同○登○岸○忽○出○不○意○按○其○首○納○置○便○桶○中○大○聲○問○曰○彭○大○人○與○汝○
 至○好○汝○何○不○命○來○救○汝○語○畢○急○棹○舟○去○僧○頭○面○盡○溺○立○湖○心○亭○旁○狂○呼○久○之○始○有○一○瓜○皮○艇○過○
 呼○載○回○寺○語○諸○僧○衆○始○知○此○二○人○卽○前○浪○蕩○子○也○

詞 詩

詩
詞
附游記



■ 公園

龐樹柏

香。鈿。暖。翠。未。飄。零。花。路。爭。傳。玉。輦。經。舊。日。雄。風。在。何。許。夕。陽。紅。上。御。碑。亭。

■ 西湖舟中

明李奎

鳳。凰。山。頭。春。草。綠。金。牛。水。面。花。成。簇。日。落。歌。聲。水。面。來。畫。欄。笑。倚。人。如。玉。

■ 湖上雜詩

李釋戡

月。淡。風。恬。一。棹。搖。疎。鐘。零。落。到。中。宵。烟。波。隱。隱。西。冷。路。不。見。當。時。廿。四。橋。
嵐。影。波。光。翠。作。圍。柳。絲。低。拂。釣。魚。磯。斜。風。細。雨。孤。山。下。可。有。詩。人。一。舸。歸。
小。別。西。湖。脩。五。年。淡。妝。留。得。舊。時。妍。殘。陽。不。掛。雷。峯。塔。回。首。南。屏。一。惘。然。
平。波。豔。豔。碧。蕪。新。初。夏。輕。陰。似。晚。春。不。道。頻。年。行。役。苦。湖。山。佳。處。度。生。辰。

九溪曲曲水粼粼。萬竹堆雲不染塵。箬笠一肩濃翠裏。幾生修到采茶人。
筍輿漸曉入層嵐。幽勝今茲得縱探。最愛理安庵外路。參天千樹盡香枏。

■夜泊三潭看月

劉體蕃

征車甫稅駕。乍看湖上峯。有如素心人。傾蓋初相逢。擊舟入湖際。湖水楷青銅。延緣菰蒲間。橋影如彎弓。亂山銜夕照。淺絳張屏風。烟樹浸湖底。動影何衝容。回棹泊三潭。夷猶雲水中。涼蟾射波面。千頃如銀鎔。須臾涼颼起。水月相磨礪。忽看萬點金。散入琉璃鍾。回頭湖上寺。樓閣疎燈紅。清夢落何處。一杵南屏鐘。

■孤山訪小青墓

沈禹鐘

桃花命薄誤嬋娟。療妬無羹志獨堅。一死幸鄰高士墓。三生悵望有情天。誦哀萬口題

詩。過。照。水。孤。魂。顧。影。憐。莫。羨。鴛。鴦。宜。羨。鶴。空。山。長。傍。主。人。眠。

■遊九溪十八澗

高 燮

耳。目。忽。然。異。一。翠。撲。眉。嫵。清。極。非。人。間。此。景。不。可。撫。途。逕。既。難。分。炊。煙。無。半。縷。萬。山。相。隔。中。惟。有。流。湖。吐。淙。淙。似。鳴。琴。我。心。俱。太。古。泉。冷。沙。石。明。水。動。蒲。藻。舞。路。窮。境。更。幽。溪。回。聲。轉。聚。曲。折。行。復。留。前。巖。白。雲。補。

■題蘇小墓

康白情

踏。遍。西。冷。尋。豔。跡。長。松。何。處。柳。條。新。荒。涼。莫。道。餘。坏。土。萬。古。湖。山。一。美。人。

■武松墓

高爾登

西。冷。橋。畔。月。茫。茫。南。宋。風。流。北。宋。荒。佔。得。些。兒。修。墓。地。莫。教。豪。俠。讓。紅。粧。

■觀湖中諸山放雲

柳棄疾

宿露未乾人初起。芒鞋穩踏曉煙裏。湖光約略迎面來。微風吹衣涼似水。舉頭不見湖山青。蔚然但覺雲冥冥。滿湖都是濃煙隔。是山是雲誰能分。煙雲複雜山更杳。何處疏鐘聲。縹渺山吐雲。耶雲合山蒼。茫無際。失飛鳥。雲山重疊兩不平。雲煙合併氣氤氳。雲中之山尙難辨。何況欲辨煙中雲。我觀此境真奇幻。佇立徘徊獨凝盼。日出煙消雲亦散。須臾復見青山面。

■于忠肅祠

清王景彝

人將忠肅方忠武。我道明宗似宋宗。留下西湖雙憾事。老僧憤打夕陽鐘。

◎西湖

宋葉 茵

湘桃深處五陵家。隄柳陰中百寶車。多是問
桃尋柳去。近來山下少梅花。

◎前題

明沈之琰

微雲淡淡碧天空。桂香生細細風。百頃西
湖一明月。此身已。廣寒宮。

◎前題

明張 傑

誰爲鴻濛鑿此陂。湧金門外卽瑤池。平沙水
月三千頃。畫舫笙歌十二時。今古有詩誰絕
唱。乾坤無地可爭奇。溶溶漾漾年年綠。銷盡
黃金總不知。

◎湖上

宋方 岳

沙暖鴛鴦傍柳眠。春來亦懶避湖船。佳人窈
窕矜顏色。自照晴波整翠鈿。

◎錢塘湖春行

唐白居易

孤山寺北賈亭西。水面初平雲脚低。幾處早
鶯爭暖樹。誰家新燕啄春泥。亂花漸欲迷人
眼。淺草猶能沒馬蹄。最愛湖東行不足。綠楊
陰裏白沙隄。

◎湖晴復雨

宋蘇 軾

水光潑灑晴方好。山色空濛雨亦奇。欲把西
湖比西子。淡粧濃抹總相宜。

◎放舟西湖夜半始歸

清周起渭

錢塘門外煙如織。放鶴亭邊水似油。棹撥綠
醅衣染翠。小舟一葉漾中流。煙水瀾漫晚
棹迷峯巒。出沒翠鬢低。數聲短笛。臨風急。千
縷殘霞。落向西。輕煙淡粉。各叢叢。水色天
光晚。盡融却是畫師描不就。山燈火碧流
中。

◎泛舟西湖

宋黃裳

俄起谷風斜。撼竹驟來時。雨碎敲篷。回頭已
見煙雲合。點檢天邊。失數峯。

◎夏日憶西湖

明于謙

湧金門外柳如煙。西子湖頭水拍天。玉腕羅
裙雙蕩漿。鴛鴦飛近采蓮船。

◎清曉湖上

宋楊萬里

六月西湖錦繡鄉。千層翠蓋萬紅粧。都將月
露清涼氣。併作清晨一噴香。

◎秋山

宋楊萬里

梧葉新黃柿葉紅。更兼烏白與丹楓。只言山
色秋蕭索。繡出西湖三四峯。

◎西湖曲

明李東陽

湖波綠如剪。美人照青眼。一夜愁正深。春風

爲吹淺。不信湖中好。儂身別有家。翻愁歲
 華盡。不敢采蓮花。風落平沙稻。霜垂別渚
 蓮。西湖三百畝。強半富兒田。草碧明沙際。
 花紅試雨初。官船盪素槳。驚散一雙魚。莫
 唱西湖曲。湖邊歌舞稀。儂家年少日。遊冶誤
 芳菲。

◎西湖竹枝詞

清秦保寅

西湖湖水映虛空。一幅鮫綃熨貼工。縱有微
 風吹不亂。青山織在浪花中。

◎和靖墓

元薩天錫

先生勝隱得孤山。小艇沿湖日往還。自愛烟

霞居物外。豈知名姓。落人間。鶴無過跡。苔痕
 老梅自開。花月影閒。表墓有銘。祠有奠。高風
 千載起廉頑。

◎鐵人

清舒位

撼山難撼岳。鑄鐵莫鑄錯。壞汝萬里城。構此
 三字獄。爾不如金人。排立秦咸陽。亦不如銅
 人。雙擡漢建章。且不如石人。青山望故鄉。又
 何似泥人。黃土搏鴻荒。爾既非木人。刻劃孝
 子傷。大有似草人。縛射酒徒狂。左曰奸。相檜
 比肩。妻氏王右爲。万俟氏屈膝俊也。張鬼神
 無所禱。夫婦粲成行。誰作跽而請。直欲走且

僵○恨○鐵○不○鑄○矛○以○刺○賊○臣○頭○恨○鐵○不○鑄○鐘○以○
銘○將○軍○功○痛○飲○黃○龍○府○鐵○不○鑄○櫓○俎○招○魂○五○
國○城○鐵○不○鑄○燈○檠○而○獨○鑄○胎○胎○屈○鐵○鐵○跪○階○
傷○心○南○渡○事○一○十○二○金○牌○

◎飛來峯

清舒位

飛○來○峯○來○何○從○或○云○中○天○竺○國○靈○鷲○東○白○猿○
呼○之○躍○而○出○至○今○湧○現○青○芙○蓉○飛○來○峯○來○
何○意○乃○造○三○天○竺○山○靈○隱○寺○一○動○一○靜○石○不○
言○打○盡○葛○藤○無○一○字○飛○來○峯○來○不○飛○當○時○
不○飛○來○在○彼○國○中○亦○足○奇○由○此○一○念○錯○墮○落○
三○菩○提○有○朝○飛○還○天○竺○國○城○郭○猶○是○人○民○非○

飛○來○峯○飛○不○去○不○去○亦○不○住○記○得○飛○來○是○
何○處○來○如○雲○在○天○去○如○藤○倚○樹○來○時○一○笑○天○
竺○山○去○時○八○萬○四○千○路○飛○來○峯○來○何○爲○飛○
來○峯○去○安○歸○君○不○見○空○青○天○半○落○峨○眉○何○曾○
飛○到○杭○州○來○

△△西湖

調寄采桑子

宋歐陽修

輕○舟○短○棹○西○湖○好○綠○水○透○迤○芳○草○長○堤○隱○隱○笙○歌○處○處○隨○無○風○
水○面○琉○璃○滑○不○覺○船○移○微○動○漣○漪○驚○起○沙○禽○掠○岸○飛○

△△前題

調寄采桑子

前人

羣○芳○過○後○西○湖○好○狼○藉○殘○紅○飛○絮○濛○濛○垂○柳○欄○干○盡○日○風○
散○盡○遊○人○去○始○覺○春○空○垂○下○簾○櫳○雙○燕○歸○來○細○雨○中○
笙○歌○

△△游湖

調寄柳梢青

宋曾 覲

湖○岸○千○峯○嵌○巖○隱○映○綠○竹○青○松○古○寺○東○西○樓○台○上○下○煙○霧○冥○濛○
波○光○萬○頃○溶○溶○人○面○與○荷○花○共○紅○撥○棹○歸○歟○一○天○明○月○十○里○香○風○

△△湖上春遊

調寄采桑子

清沈 進

玉鞭去馬嬌無力。草似情濃柳似心慵。翦翦輕衣。蛺蝶風纔移。
綠水船窗近南也。高峯北也。高峯兩處。花飛一片紅。

▲▲柳浪聞鶯

調寄蝶戀花

宋莫璠

西子湖頭春過半。萬縷垂楊。洵似波紋亂。黃褪綠勻誰暗換。俊遊
來。繫花驄慣。紅喙嬌鶯啼緩緩。韻叶笙簧。幾被風吹斷。惱亂佳
人。停鳳管。背花偷把春纖按。

▲▲平湖秋月

調寄蝶戀花

前人

璧月沉輝湖綠淨。一色琉璃。倒湛山河影。貝闕琳宮明愈瑩。人間
無此清涼境。笑插芙蓉乘舴舨。醉掬文漪。搖動金千頃。欲喚坡
仙同賦詠。桂花露濕衣襟冷。

▲▲過鄂王祠

調寄滿江紅

明文徵明

拂拭殘碑。勒飛字依稀堪讀。慨當勿倚。飛何重。後來何酷。果是功
成身合死。可憐事去言難贖。最無辜。堪恨更堪憐。風波獄。豈不
念中原。豈不惜徽欽辱。但徽欽既返。此身何屬。千古休談南渡
錯。當時自怕。中原復笑區區。一檜亦何能逢其欲。

詞 詩

西湖我的姊妹漪湖女士

西湖，

我的姊妹！

你是神聖的處女，

我要永久伴着了！

西湖，

我的姊妹！

我們都是自然的嬰兒，

同睡在自然的懷裏。

西湖，

我的姊妹！

我願化作游魚，

在你的心裏游戲！

西湖，

我的姊妹！

你是偉大的詩人，

沈默中，給了我許多詩意。

西湖，

我的姊姊！

你是個快樂的人兒，

爲什麼詩人見了你，便要流淚？

○！
淡煙微雨過西湖

易家鉞

好迷離的西湖，

山雲暝合，

煙雨模糊。

江南二月，

雜花生樹。

蘇隄十里，

淺草平鋪！

望雷峯，

如莊嚴之聖母，

隱坐山陽！

望孤山，

如病酒之高士，

小臥啼噓！

望雙峯，

如傷春之少女，

倦眼糲糊！

糲糊：

這一片山山湖，
這一片煙煙霧霧！
這一片村村莊莊，
這一片花花樹樹！
這一片水水天天，
這一片風風雨雨！

○！
好迷離的西湖，

湖上

朱自清

綠醉了湖水，
柔透了波光；
擎著——擎著，
從新月裏流來一瓣小小的小船兒：
白衣的平和女神們
隨意地廝並著
柔綠的水波只兢兢兢兢地
將她們載了。

舷邊顛也顛的紅花，
是的，白汪汪映着的一枝小紅花呵。

一星火呢？

一滴血呢？

一點心兒罷？

她們柔弱的，但是喜悅的，

愛與平和的心兒？

她們開始贊美她；

唱起美妙的，

不容我們聽，

只容我們想的歌來了。

白雲依依地停着；

雲雀癡癡地轉着；

水波輕輕地汨着；

歌聲只是嫋嫋娜娜着；

人們呢，

早被融化了在她們歌喉裏。

天風從雲端吹來，

拂着她們的美髮；

她們從容用手掠了。

於是——挽着臂兒，

並着頭兒，

點着足兒；

笑上她們的臉兒，

唱下她們的歌兒。

我們

被佔領了的，

滿心裏，滿眼裏，

企慕着在破船上。

她們給我們美嘗了，

她們給我們愛飲了；

我們全融化了在她們裏，

也在了綠水裏，

也在了柔波裏，

也在了小船裏。

和她們的新月的心裏。

竹簫聲裏的西湖
俞平伯

淡月微雲之下，

西泠橋之上，

女性歌喉底顫盪；

船兒便裴回地了。

這是何等的自然啊！

螢火虫起來聽呀，

蝦蟆們起來聽呀

羣山也起來聽呀

果然——螢熠熠的流了，

蛙閣閣的鬧了，

一味的亂着了，

只青山是睡着，

只青山是睡着！

他們久已被擁抱在月姊姊底一雙白臂

膊底中間了，

雖戀歌似的笑，

挽歌似的哭，

只當作迷迷的眠歌聽啊！

歌聲跟着白衣裳散了，

小搵兒載着沉重的心絃一束，

悵然地歸去。

如解人意的，

請慢慢的搖啊。

終是要歸去的呢！

甯可搖得慢慢的啊！

假如你是解人意的。

船舷雖是將要偃着，

穿白衣的她們，

面龐尙是黑的。

月光底淡薄，雲氣底朦朧，
知道怨誰好呢！

近了！

碎的是笑語聲，

重的是樂聲，

斷還續的是簫聲，

默着的，我們底聲。

竹簫低到可愛，

圓到可憐了；

又匆匆蕩過湖心去，

在別的心琴面前陶醉。

打亂了湖上的低簫，

那雙槳底罪過呀！

誰送我們到繁燈之下的？

只柏香雲菱知道啊。

山樓微感

程 苑

(一)

春的含笑中，

青山底夢漸漸老了！

(二)

我也相信青山不會有情，
然而他的影子，
業已深深印在西湖的心裏。

(三)

夕陽又紅上了古塔，
每天想到的事情，
又這般地浮上了心兒來！

(四)

晴光布滿的水面，
小艇曳着他
V 樣的紋痕，

像一把銀色的剪；
剪，
忍心地剪斷青山影，
卻無端裁碎了湖心。

在西湖寶石山暮春某日

月夜底一幕 程 苑

沉默的西湖的夜，
湖波的笑窠裏，穩穩地睡着一顆圓月，
微風悄悄地跑來，
湖波惱着，把月兒揉碎。

游湖遇雨

曹冰巖

好大的狂風，好大的烟，

吹走了三面的青山，三面的湖邊。

在那裏？

雷峯塔的頂，寶俶塔的尖；

轉眼間，又失蹤了阮公墩三潭印月。

如鏡的湖面，頓失她柔美和幽嫻；

努力地飛奔去追覓他的伴侶。

只有那平湖秋月，

愁慘慘地坐在風烟裏。

好了；

黑的濃雲整隊歸去了，

雨脚也收住了。

帶淚的青山和湖隄，

偷偷地露出面，對着湖光微笑，

那湖面氣喘喘地休息；

幾片微微的紅雲，

浮在西北角的澹藍天上；

這不是西子浴後的新裝！

南高峯上看日出 胡適

七月二十九晨，與任百濤先生曹珮

聲女士在西湖南高峯上看日出後
二日，奇景壯觀，猶在心目，遂寫成此
篇。

時候似乎已很晚了，

我們等的不耐煩了！

東方還只是一線暗淡的紅雲，

還只是一顆微茫的晨星，

還指不定那一點是日出的所在！

晨星漸漸淡下去了，

紅雲上面似乎有一處特別光亮了。

山後的月光仍舊照耀着，
海上的日出仍舊沒有消息；
我們很疑心這回又要失望了！

忽然我們一齊站起來了！

『起來了！』現在真起來了！

先只像深夜遠山上的一線野燒，

立刻就變成半個燦爛的月華了！

一個和平溫柔的初日冉冉地全出來了！

我們不禁喊道，

『這樣平淡無奇的日出：』

但我們失望的喊聲立刻就咽住了：

那白光の日輪裏，

忽然湧出無數青蓮色的光輪，

神速地射向人間來，

神速地飛向天空中去：

一霎時，滿空中都是青蓮色的光輪了，

一霎時，山前的樹上，草上，都停着青蓮色

的光輪了！

日輪裏又射出金碧色的光輪來了，

一樣神速地散向天空去，

一樣神速地飛到人間來，

一樣奇妙地飛集在山前的樹葉下，和草

葉上！

日輪裏的奇景又幻變了：

金碧的光輪過去了，

艷黃的光輪接着飛射出來；

艷黃的光輪飛盡了，

玫瑰紅的光輪又接着湧出來；

我們再抬起頭時，

一樣神速地散向天空去，
一樣神速地飛到人間來，
一樣奇妙地飛集在樹葉草葉上。和我們
的白衣裳上！

玫瑰紅的光輪湧射的最長久。

滿空中正飛着紅輪時，

忽然那白光の日輪裏，什麼都沒有了，

那和平溫柔的朝日忽然變嚴厲了！

威積的光針輻射出來，

我們不自由地低下頭去，

只見一江的江水都變成燦爛的金波了。
朝日已升的很高了！

龍井

胡適

小小的一池泉水，

人道是有名的龍井。

我來這裏兩回遊覽，

只看見多少荒涼的前代繁華遺影。

小樓一角，可望見半個西湖，

想當年是處有畫閣飛簷，行宮嚴整。

於今只見一段段的斷碑鋪路，

石上依稀還認得乾隆御印。

崢嶸的『一片雲』上，
風吹雨打，蝕淨了皇帝題詩，

只剩得庚子紀年堪認。

斜陽影裏，遊人踏遍了山後山前，

到處開着鮮紅的龍爪花，

裝點着那瓦礫成堆的荒徑。

二潭印月

郭沫若

沿隄的楊柳，倒映潭心，

蒼黃綠嫩。

不須有月來，

已自可人。

緩步潭中曲徑，

煙雨溟溟，

衣裳重了幾分。

西湖理安寺外

王統照

幾千個竹影，

森森。

斜上的石徑，

崎嶇。

不見陽光來，

只有清風去復住。

看四圍的山色碧沉沉地，

却沒個人言語。

西湖秋泛

劉大白

(一)

蘇隄橫互白隄縱，

橫一長虹，

縱一長虹，

跨虹橋畔月朦朧：

橋樣如弓，

月樣如弓，

青山雙影落橋東：

南有高峯，

北有高峯，

雙峯秋色去來中：

去也西風，
來也西風。

(二)

厚敦敦的軟玻璃裏，

倒映着碧澄澄的一片晴空；

一疊疊的浮雲，一羽羽的飛

一彎彎的遠山，

都在晴空倒映中。

湖岸的，葉葉垂楊葉葉楓：

湖西的，葉葉扁舟葉葉蓬：

掩映着葉葉的斜陽，

搖曳着葉葉的西風。

湖上奇雲記

清宋 琬

古詩云。夏雲多奇峯。舉世以爲篤論。然未覩其異也。戊申六月朔三日。出湧金門。僮僕雜坐一舴艋中。於時日將晡矣。有雲起自西南隅。所謂兩高峯者。忽不見。須臾西北亦然。不膚寸合矣。日車虧蔽。微露其半。倒影下射。作紫磨金色。雲之爲狀。深厚不測。巒迴嶂複。咫尺萬重。其西南缺處。與天相接。奇峯突兀。若狻猊之竦立。而卻顧其西北。則雲脚插於湖中。以意度之。其下正瑪瑙寺也。蜿蜿蜒蜒。飛而上騰。若蛟龍之怒而不蟠。又若猛獸穹龜。深目長脰。負重而趨。走者迤而南。是爲中峯。尊嚴戍削。酷似華山之蒼龍嶺。峯側觚稜隱隱。象樓臺。疑爲仙人之所居。立者如鶴。飛者如鸞。植而高者如羽葆。之。罕舒且卷者。如九旂之旂。其最異者。雲之象山者。蒼翠空濛。雲之象樹者。青葱偕。

藹。而。山。坳。樹。杪。各。以。白。雲。繚。之。正。如。深。冬。積。雪。山。林。皆。冒。絮。也。山。之。麓。有。畹。有。峪。有。壑。有。塋。有。似。田。家。籬。落。者。有。似。酒。帘。之。搖。曳。者。有。似。略。約。之。斷。續。者。紛。綸。條。忽。變。幻。俄。頃。雖。王。維。荆。浩。殆。未。能。圖。繪。其。彷彿。也。嗚。呼。異。哉。雲。之。起。在。未。申。之。間。予。停。舟。良。久。舟。子。亦。倚。柁。而。觀。以。爲。老。於。湖。濱。長。子。孫。未。之。見。也。及。抵。錢。塘。門。晚。霞。將。滅。城。頭。角。聲。嗚。嗚。矣。歸。而。蚊。蚋。盛。集。不。可。以。寐。乃。呼。童。子。執。燭。而。書。其。異。

韜光海日記

清朱殿芬

道光己未。余與潘子漢泉。趙子雨帆。約遊靈隱寺。至韜光庵。觀日出。十七日清晨。偕衆行。先觀一綫天。眺呼猿洞。坐冷泉亭。徘徊容與。遊興勃然。至寺。有僧來問訊。告以

擬觀日出。僧云。財神殿者。居高頂。離坐地十數里。此時遲無及。衆唯唯。次日黎明。幾經曲折。始有石階。層疊其上。高廟南巡時御道也。且行且坐。叢篁取蔭。小鳥呼名。過午。乃入殿中。四顧空闊。沙無涯。涖。僧出冊頁。寫書畫。晚膳後。各安寢。漏甫三下。僧卽促起。坐檐際。向東遠眺。始而茫然。無睹。俄而黑影迷濛中。一綫金光上下。隱現。僧指黑影卽海也。金光卽海水所照。俄而一邊露日。大如車輪。不似常見黑影。與金光相激射。五色彩縷貫串其旁。不知幾千萬道。約飯頃。日現半身。朱霞燦爛。橫互半空。皆神搖目眩。時四無人聲。遙聞鐘磬音。穿出林隙。若遠若近。當在四鼓後。未幾而銅鉦高挂。火星迸散。照徹兩間。目方爲日光所射。不敢仰視。日愈升愈高。光愈上愈斂。至鷄鳴。碧樹闌黎。已羣起。諷經。僧曰。晴時觀日。不如陰雨。尤爲奇觀。衆皆欣然。願留。越二日。密雲遮布。衆拍手。

曰。天。從。人。願。矣。是。晚。團。坐。歡。談。不。作。片。刻。寢。三。鼓。後。出。簷。外。極。目。東。望。先。是。昏。黑。異。常。不。似。前。番。明。朗。無。何。如。金。在。鎔。紫。光。閃。爍。密。雲。遮。布。處。變。作。彩。霞。色。依。稀。瓊。樓。玉。宇。近。在。目。前。所。謂。神。仙。排。雲。出。但。見。金。銀。臺。也。余。因。詢。樓。觀。滄。海。日。句。出。自。宋。之。間。作。抑。駱。賓。王。僧。云。賓。王。當。金。輪。時。避。難。於。此。今。尙。有。像。供。居。中。間。係。賓。王。作。無。疑。視。之。果。然。

湖心泛月記

林紓

杭人佞佛。以六月十九日爲佛誕。先一日。闔城士女皆夜出進香于三竺諸寺。有司不能禁。留湧金門待之。余食旣。同陳氏二生。霞軒詒孫。亦出城蕩舟爲湖游。霞軒能洞簫。遂以簫從。月上吳山。霧靄溟濛。截然劃湖之半。幽火明滅。相間約丈許者六七處。

畫船也。洞簫於中流。發聲微細。受風若咽。而悽悄哀怨。湖山觸之。髣髴若中秋。霧消月中。湖水純碧。舟沿白隄止焉。余登錦帶橋。霞軒乃吹簫背月而行。入柳陰中。隄柳蒼鬱爲黑影。柳斷處乃見月。霞軒著白袷衫。立月中。涼蟬觸簫警而羣噪。夜景澗澗。畫船經隄下者。咸止而聽。有歌而和者。詒孫顧余。此赤壁之續也。余讀東坡夜泛西湖五絕句。景物淒黯。憶南宋以前。湖面向蕭寥。恨赤壁之簫。弗集于此。然則今夜之遊。余固未襲東坡耳。夫湖山遭幽人蹤跡。往往而頽。安知百餘年後。不有襲我者。甯能責之東坡也。天明入城。二生趣余急爲之。

雨後平波記

吳靈園

十三年陽歷四月一日。適陰雨。午後近三時。余枯坐無聊。邀陸君克愚往游湖。并探視程君宛揚於湖北大佛寺湖濱。雨陣方過。柳絲新沐。垂滴濕肩背。湖山眉目尤秀媚。迴非平素。比雲紗翳處。寶珠隱藏。僅透幽輝。似月華北高峯。領下橫拖。亂絮其下。岡巒爲天光所映。滿布沙金。而西南諸山。皆披蒼灰色。層次而列。猶張十數大營幕。寂然靜閉。不聞畫角之聲。艇泛中流。又來雨點。克愚鼓我所攜月琴。琤琤既鳴。雨亦霏霏。如天兵討龍宮。萬矢逐下湖波。迸裂珠跳。玉濺。雖沾衣裳。仍坐自若。篷頂索落。節拍琴聲。抑揚悅耳。使我不期。蹈足歡歌。遠處數小艇。急謀傍岸。猶時來顧盼。片刻雨止。琴亦逸響。斷橋壓頂。放入後湖。不欲留寺。呼宛揚出。同登小艇。知宛揚日來居樓不寂寞。得雙美（指寶石葛嶺二山）爲伴。甚慰。遂穿梭過西冷跨虹二橋。岳湖混濁。亦不欲居。乃

一。束。玉。帶。橋。卽。弛。而。至。裏。湖。時。約。四。句。半。鐘。宛。揚。告。余。二。人。船。過。平。湖。尾。輒。露。水。痕。余。見。傍。岸。西。山。皆。倒。影。大。明。鏡。中。丁。家。山。一。帶。水。色。染。黛。果。有。小。艇。自。西。茅。家。埠。出。尾。曳。白。練。隨。之。展。長。稍。息。又。中。歧。爲。二。終。則。與。艇。俱。遠。不。可。捉。摸。距。坐。約。丈。許。綠。玻。璃。絲。一。閃。影。背。望。玉。帶。橋。以。南。湖。面。一。片。白。雪。大。類。天。光。映。成。問。之。舟。子。則。云。『風。來。推。波。起。小。浪。也。』漸。行。漸。廣。幾。滿。全。湖。而。余。船。篷。垂。匝。亦。拂。拂。動。矣。繼。而。近。波。呈。無。數。迴。紋。細。同。織。席。忽。又。絲。絲。縷。縷。纂。組。爲。綾。或。則。受。東。北。二。風。向。交。格。作。方。櫺。或。則。苦。余。拙。筆。不。能。窮。其。狀。待。雨。雨。師。竟。收。陣。不。出。北。山。隙。處。天。抹。黃。霞。北。高。以。至。西。南。諸。山。頂。上。皆。冒。白。氣。疑。烟。疑。霧。上。接。烏。雲。殆。仙。境。乎。捨。之。返。行。不。二。里。復。側。目。而。睨。羣。山。加。墨。氣。亦。變。態。非。仙。境。而。如。妖。窟。矣。琴。聲。慢。弄。四。圍。暮。靄。漸。欲。蔽。幔。天。空。乃。急。鼓。樂。復。入。後。湖。

尚○明○淨○輕○波○漪○漪○岸○底○電○桿○倒○植○屈○曲○作○蛇○鼻○或○懸○金○珠○纍○纍○成○串○上○明○電○燈○克○愚○指○
嚴○莊○中○假○山○矗○立○似○糖○堆○小○桃○肉○余○比○水○中○保○俶○塔○爲○海○參○形○色○皆○無○大○異○而○白○隄○上○
柳○倒○映○隄○下○株○株○枝○葉○皆○如○山○水○畫○中○遠○樹○筆○筆○橫○畫○非○他○處○所○能○見○也○登○寺○樓○憑○闌○
再○望○近○南○山○岸○小○艇○貼○湖○面○果○曳○白○練○闊○如○雲○帶○如○宛○揚○所○稱○界○斷○雷○峯○赭○塔○側○視○宛○
揚○以○爲○蝸○蟲○爬○綠○苔○上○余○又○擬○爲○蛭○蚰○移○缸○蓋○面○俱○留○一○道○銀○痕○也○殆○食○旣○湖○山○晦○暝○
白○隄○一○線○隱○約○馬○蹄○聲○上○下○有○二○飛○螢○隨○之○自○東○西○燿○東○岸○湖○濱○電○燈○千○百○照○人○歸○路○
明○日○有○事○何○可○稽○留○不○得○不○抱○琴○與○宛○揚○作○別○

附亡友宛揚遺稿中之一節

山○輕○雲○薄○湖○明○倒○影○歷○歷○小○艇○移○平○波○而○前○舟○尾○波○紋○歧○出○頰○蟬○蜩○子○又○如○彗○星○

曳尾燕剪裁風水紋細湫殆欲裁剪湖心作絕妙文章矣。側視但見碧波中橫。拖白練與船俱遠如蝸虫爬綠苔上每進輒留銀痕愈遠愈長在鏡中世界如一。抹白雲界斷黛山赭塔輕描淡寫出一幅新圖與岸上所有別具意匠。有時船已遠去而水際銀痕猶如遠鐘逸響往事糝糊隱約存在循其跡可索得去船所在則恆已在數里外矣。再視湖面水光爲經銀痕爲緯湖船譬之於梭擲梭引緯往來峯巒影裏纂丹組碧則又疑天孫爲織就一片錦繡湖山也。

▲▲山水文章朋友三樂

▲▲煙雨風月晴雪六宜

西湖茅家埠都錦生絲織廠所織西湖風景片之精美。久已馳名遐邇。大小八寸皆備。以之裝入鏡框。懸挂案頭座右。不啻常置身明媚山水間。又有手提袋一種。上織西湖風景。式樣亦雅致。時新游杭士女。喜爭購之。此項風景片及手提袋。孤山公園及新市場商品陳列館皆有出售。其本廠則設在湖西茅家埠云。

本號開設岳墳。歷有餘載。所有各種法帖。特請名師精搨裝裱。發行以來。久已馳名中外。名士無不讚許。如蒙賜顧。格外克己。請認明海珊仙館姓記爲記。庶不致誤。

海珊仙館主人謹告。



說沿革

推測將來

我國各地之以西湖名者。凡三十一。浙屬湖
甬嚴衢溫五郡各占其一。而此杭州西湖獨
以山水清麗勝蹟古多著於時。

致湖在六朝時猶淤塞。唐李泌白樂天疏通
之。白公又築長隄以障湖水。俾資灌溉。始露
頭角。此爲西湖開闢時期。

宋蘇軾出守杭郡。取葑泥爲湖隄。架六橋以
便南北交通。騷人逸士。高僧名妓。多來寄跡。
于是聲譽漸起。此爲西湖初興時期。

宋高宗建都臨安——卽今杭縣——冠蓋
雲集。畫舫笙歌。樓台金粉。粧點湖山。繁華奇
麗。此爲西湖最盛時期。

元代廢而不治。漸沒爲田蕩。明初六橋之西。
悉成池田桑埂。中僅一港可通酒船。雖後經
鎮守浙江孫原貞楊孟瑛相繼開濬。有所建
置。然無人表揚。至末季卽又淤泥菰葑充塞
瀾漫。兩隄及諸名勝傾圮相望。故元明兩代
可謂之西湖衰敗時期。

清初守撫如趙士麟李衛輩。疏治修理。克虔
克勤。而聖祖五次。高宗六次先後臨幸。築行

宮于孤山。以及城內。疏湧金門以通御舟。頌賞寺院。流連歌詠。恢復十景。碑題泐石。聲聞所播。萬衆信仰。此爲西湖再盛時期。

咸豐洪楊之變。名勝悉遭兵燹。邑人丁申丁丙言於大吏。次第規復。迨及民國。當道又復籌畫的款。于湖上特設西湖工程局。專門從事修理。且用機器以潯湖。歲有成績。冀臻完美。公私園墅祠墓。陸續添新。亦足以作點綴。要而言之。西湖今又面目煥然矣。新建築多參歐製。總與以前數時期景象不同。且此西湖因近年杭城逐漸拆毀。開闢市場。輪軌四

達。交通便利之故。遠近借來。四時不絕。尤多顯官名流巨賈遊蹤。西商外旅亦慕名而至。春秋佳節。每使旅舍難容。船埠爲空。湖上田地。日漸昂貴。不能多得。可以決稱在今時期曰革新時期。或曰新盛時期也。

苟緩數載。環湖馬路全部築成。淤地荒谷。更費工程。杭甬鐵路直接通車。則中外士女每歲蒞臨。數計必百倍于今。絕美西湖。將爲中國第一大公園。此乃未來西湖特盛時期。我
更可以拭目而望其必至。

說山水

天造地設之境

西湖周迴三二十里。東接新闢市場。西南北三面環山。舊稱谿谷縷注。下有淵泉百道。聚而爲湖。蓄潔淳深。圓瑩若鏡。江西有張秀才者。未始至杭。或攜之泛湖。問西湖好否。曰甚好。曰何謂好。曰青山四圍。中涵綠水。金碧樓台相間。全是一幅着色山水。獨東偏無山。乃有鱗鱗萬瓦。屋宇充滿。此天造地設之境也。語雖粗淺。然實能道西湖面目形勢。

一家分而爲五

湖中蘇隄數里。南北橫互。分湖爲二。東曰外

湖。西曰裏湖。外湖面積。五倍裏湖。又北以白隄孤山分小部爲後湖。又稱北裏湖。裏湖亦北以金沙隄分小部爲岳湖。南以嶼地分小部爲小南湖。故通稱曰裏外。細分之實有五名也。外湖中有三潭印月湖心亭阮公墩合成品字形。大率外湖以華麗勝。裏湖後湖以清幽勝。

最好登高一看

欲識西湖面目。最好登高一看。就我愚見。其地點約可分爲左列五項。

(甲)在湖東西園茶樓上。

(乙)在湖北葛嶺初陽台上。

(丙)在西山南北高峯巔。

(丁)在煙霞洞吸江亭上。

(戊)在湖北勞氏墓亭上。

(甲)項所見之湖。爲外湖全部。後湖裏湖。皆爲白隄蘇隄掩。不能得窺全豹。(乙)項所見爲西湖全部大影。然因葛嶺偏在外湖部分。所見裏湖亦不比所見外湖爲清顯。(丙)項所見爲西湖全部縮影。因地位較高之故。(丁)項所見爲西湖一角。他部則俱爲山峯屏蔽。然雖一角。半面相窺。其景亦自可稱。末

後若(戊)項所見。恐遊客尙多未能覓到者。我不能不辭費矣。勞氏墓亭爲小茅亭。由西冷橋向東北。由勞氏墓道入。登臨至最高處。卽是背倚棲霞石壁。右手斜對孤山。位置在裏外二湖之中。所見西湖全部。與(甲)(丁)兩項所見固異。卽比之(乙)(丙)兩項所見。亦自新穎不同。蓋外湖面積本大。(乙)(丙)兩項所見。外湖太寥闊。如披覽地圖。平鋪乏味。今因此亭位置既不高。孤山樹木樓台聳起半空。能將外湖遮蔽。居中心一大部分。僅稍顯露。左右兩部。則仍自在。大變其形式。而裏

湖後湖之面積較小者。今反擴大清朗。并使孤山隄橋等等益顯。餘亦歷歷可以指數。是無異講文章作法。其善者乃能別具剪裁。詳者略之。略者詳之。不比普通一味平鋪直敘也。讀者苟仍不明我之意旨。則至湖上不妨親一試之。便知其妙。

芙蓉千片

西湖三面之山。蘊藉多姿。殆皆戴醇土黃小松案上物。古人形容其岿峨錯連。若三十里芙蓉步障。所謂從錢塘門出。山色層層如芙蓉千片。欲插入人鬢者。秀媚有餘。俊爽則不

足。合湖而觀。實饒兒女氣。傅紅薇曰。久居則能令人柔。

入山惟恐不能深

湖上羣山。雖生長其地者莫能盡知其名。攷之古籍。羣山遠祖仙霞。近則自天目天門飛舞而來。嶢嶢於西。是謂天竺。自此而南而東。爲龍井。爲理安。爲南高煙霞。爲靈石。爲大慈。爲九曜南屏。爲龍爲鳳凰。爲吳山。自此而北而東。爲北高靈隱。爲仙姑棲霞。爲葛嶺。爲寶石。三面環列。中抱西湖。層巒疊嶂。奇峯怪石。洞壑流泉。溪澗竹樹。多在西南隅。因遠湖幽

勝。爲歷代騷客名士所必至。故留蹟亦古多。若南北高峯之以高聳着。龍井虎跑之以山泉著。理安寺外之以九溪十八澗著。煙霞石屋之以古洞著。靈隱天竺之以奇峯著。韜光雲棲之以竹徑著。皆彰彰在人耳目。涉登高峯。可望大海錢塘江。全湖杭縣形勢。皆在目前。

目入常有餘

- (1) 天竺山 (意卽天門山。白雲峯南)
- (2) 白雲峯 (在上天竺寺南)
- (3) 獅子峯 (龍井寺西南)

大凡峯翠巖光。目入常有餘。身入常不足。登南峯但知北峯之美。登北峯亦然。山可三數日而盡。故游山不如看山。至於看山高度。遠則覺低。近則突兀眼前。每難得其真確。是非善測繪者莫由知悉。今開列杭州測量局實測諸山高度於左。以備同志參考。

四五五公尺

四一七公尺

二六八公尺

(4) 五雲山 (天竺山南)

三八〇公尺

(5) 天馬峯 (卽靈石山主峯)

三一六公尺

(6) 南高峯 (翁家山東北。大慈山西北)

三〇二公尺

(7) 三台山 (南高峯北。雞籠山東)

一八四公尺

(8) 九曜山 (南高峯東。大慈山東北)

二三四公尺

(9) 南屏山 (九曜山東)

一五〇公尺

(10) 玉皇山 (九曜山南。大慈山東)

二二五公尺

(11) 鳳凰山 (南屏山東南。玉皇山東北)

二〇九公尺

(12) 北高峯 (靈隱寺後)

三五五公尺

(13) 葛嶺 (寶石山西)

一六六公尺

(14) 寶石山 (葛嶺東)

一一三公尺

西南有佳色

西南諸山。多石骨外露。異狀迭見。明李流芳云。南山自南高峯起。迤邐而至城中之吳山。石皆奇秀一色。如龍井煙霞南屏。皆可作累日盤垣。而北路山少。惟寶石佔勝。

飛來頑石

飛來峯乃靈隱市招。無石不奇。無洞不幽。無樹不古。人所皆知。相傳晉僧慧理攀登茲山。曾謂是天竺國靈鷲之小嶺。乃以飛來名。當無此理。近人胡寄塵曰。此恐是一塊殞石。卽落星耳。則尙近似。

獅子不如蛤蟆

山峯往往以形似名。寶石山之蛤蟆嶺。北山第一勝處也。嶺不高而可登。亦稱獅子峯。奇名磊砢。色皆紫褐。若登葛嶺東望。則嶺上石多如蛤蟆蹲伏。作勢欲躍入湖。宜有此稱矣。

人語出雲中

北山之紫雲洞石雖可觀。嫌太熱鬧。故覓洞應往南山。南山之石屋低淺。煙霞高深。故煙霞尤著。煙霞洞深不過五丈。余曾探之。普通謂莫測其窮者。誤也。其勝不在洞。在吸江亭上。而最妙者。亭上又有塗徑可登。偶坐亭中。

綠陰被覆。語聲細微在頂上。時令人有人語出雲中之感。又有人以爲南屏山南方家峪之華津洞。中有羅漢十八尊。洞口清泉一泓。野花奇麗。境之蕭幽。殆勝煙霞。則我苦未見。而紫陽山多洞。山巖岫竅。百竅羅生。昔亦稱之。

龍飛鳳舞

新舊西湖志多稱鳳凰山在鳳山門外。而對于龍山地位。則多模糊影響。攷之。玉皇山卽龍山主山。相傳杭多火災。形家謂此山爲離龍之祖。乃建一壇。置鐵缸七。以符北斗星象。

外鑄符籙。內注以水。取用坎鎮離之義。名曰七星台。壇側有火龍洞。深之無窮。雖屬不經。然登壇而望南星橋北八卦田。歷歷如繪。亦相映成趣。龍山上有玉皇宮。占爲吳越王祭天之所。而南宋大內宮殿。舊在鳳凰附近。一時飛舞。今僅如此矣。

龍虎鬥

山中以泉名者曰法雨（在理安寺）曰玉泉（又以魚名）曰龍井（又以茶名）曰虎跑。虎跑最得名。僧往往注水于器。置錢其中。可盈百不溢。以示質厚。若於泉底置盤一。擲錢其

中錢入水。往復數折。乃達泉底。進行如擺綫狀。殆泉中含有礦質溶劑。其凝集力較他水爲強。故有此現象歟。中冷惠泉蓋皆各是。近人品評。有謂法雨之泉。實出虎跑上。而傅紅薇則又以爲龍井之泉。實勝虎跑。虎跑勝于玉泉。而玉泉之清冽。視中冷惠泉猶勝。

知之未至

龍井以南。地勢漸趨低下。至于江相差逮百數十尺。九溪十八澗。有山有泉。風景奇麗。湖山第一佳處也。俞曲園言之已盡。（見後佳話）惜近人多不喜跋涉。由龍井左逾翁家

山取坦道而至理安寺。往往失之。蓋自龍井右折而南。雨零時。多處水出石上。非跣足不可渡。許指巖亦知之。而未能至。更何論他人。

說建置

天成人爲

我嘗謂西湖之勝。半在天成。亦半在人爲。水淺不通外江舟楫。三面有山湖之勝。轉因山見。此爲天成。湖中介以二隄。可免一覽無餘。山谷加以寺觀。便于游客停留。此爲人爲。非天成難使人工着意。非人爲不能顯天成之美。故西湖雖屢經滄桑。代有建置。今浙當道

仍特設西湖工程局以專理之。

美人兮西方

西湖自光復後。西式樓台以漸興築。白隄上之斷橋錦帶橋西泠橋亦俱改建平橋。參以西式。餘如墳墓牌坊之完全照歐美法制者。更數見不鮮。一般游客時常加以非議。如曰『欲把西湖比西子。而今西子作西裝。』則真感慨系乎詞間。彼等實不知粗談建築。歐西式制。類能獨出心裁。隨地變換。——高爽等等姑不論——自較我國舊制千篇一律者為善。而外觀色彩素淡。亦覺視我國外觀塗紅

抹綠之不盡可稱。建築果與唯美主義相合。不論中外在湖上。皆有價值位置。否則不論中外皆有排斥憎厭之可能。然若以情勢窺今日湖東莊墅。幾盡為西式布置。風氣所趨。將來湖上恐不免有『彼美人兮西方之人兮』之歎詠耳。

掉臂游行

蘇東坡築隄以通湖之南北。要為西湖第一功臣。今工程局不欲讓彼專美。于是有環湖馬路之大計劃。前年告竣一大段。（自湖東新市場起至舊錢塘門。折上白隄。過岳墳。西

南直達靈隱。已通公共汽車。如白隄已數里康莊。可以掉臂游行。試馬弄轡。以視蘇隄荒蕪。絕少人行。奚啻天壤。苟緩數年而能全部告竣。則西湖自能益稱于中外矣。

附環湖馬路之計劃書如左

北山路 從舊錢塘門外聖因閘。經昭慶寺前。至斷橋東。沿後湖大佛寺前。北折經地藏殿後。孫圃前。至西泠橋北境。經秋陶二墓前。至跨虹橋北境。達岳墳船埠。（與西山路接。長約五里餘）

岳墳支路 從西泠橋北境起。經秋陶

二墓後。鳳林寺前。岳王廟前。善福菴前。達洪春橋東。（與靈隱路接。長約四里不足）

松木場支路 從昭慶寺後。依大路至松木場之市面盡處。（長約三里）

西山路 從岳墳船埠起。經環碧橋南。行經流金橋臥龍橋。沿丁家山脚。繞劉莊後。經景行橋百盤嶺脚。濟源橋。折東。行達張蒼水祠前。（與南山路接。長約七里）

靈隱支路 從洪春橋東境。經九里松亭。石蓮亭。至白樂橋南境。折西行。至靈

隱山門。(與三竺路接長約三里半)

三竺支路 從靈隱山門。經下天竺。中天竺。達上天竺之圓通門。(長四里不足)

茅家埠支路 從西山路之臥龍橋北起。達茅家埠之市面盡頭處。(長約三里)

金沙港支路 從蘇隄東浦橋起。過玉帶橋。經蠶桑學校前。唐莊前。流金橋北。魚籃寺前。達洪春橋北。(與靈隱岳墳路接長約三里)

赤山埠支路 東支從蘇隄花港觀魚起。至西山路之八盤嶺脚。(與西山路接) 西支從澹源橋南至赤山埠止。(長約一里餘)

南山路 從湖濱路南至清波門。依原有支路。過長橋西行。經塔院淨寺前。過小天園。至張蒼水祠前。(與西山路蘇公路接長約七里)

白公路 從聖因閣起。過斷橋。依白隄。行經平湖秋月後。公園前。至西泠橋北堍。(與北山路接長約四里許)

蘇公路 從蘇隄跨虹橋北堍起。南經六橋。至張蒼水祠前。（與北山南山二路接長約五里）

無人過問

西湖本不止蘇白二隄。如裏湖金沙隄外。舊尙有明郡守楊孟璠所築之楊隄。自南而北。與蘇隄東西相望。惜後因湖西沙漲成淤。漸變平地。隄亦隱沒而爲大道。隄上舊有六橋。（今茅家埠之臥龍橋等皆是）與蘇隄六橋並稱爲內外十二橋。今鮮有知之者。卽六橋亦幾無人過問。蓋自白隄築成馬路。斷橋

西泠橋等皆改制爲西式平橋。此不免相形見拙。而玉帶橋之我國舊式。獨跨裏湖金沙隄上。則又自然以少爲美也。

求雅反俗

孤山占全湖衝要。名勝薈萃。美人名士。祠墓接毗。不孤久矣。放鶴亭外。公園西泠印社二處。可臨高。可四眺。尤多游蹤。或謂西泠印社布置雅飭。勝于公園。向亦以爲然。然畢清波乙丑年小記則云。『余不來西泠印社甫一年。而印社山石上刻石塑象更滿。游人過此。惟見滿山皆斧鑿痕。一山一石。幾乎尋不出

苔痕蘚跡……

游遍五洲

湖中名勝。孤山而外。尚有二處。湖心亭。雖有『春水綠浮珠一顆。夕陽紅濕地三弓』之聯句。然因佈置不善。兼無層樓可登。又往年游客曾遭盜劫。故冷落殊甚。三潭印月。僻近南山。康南海所謂『湖中有湖。島中有島。通以卅折畫橋。四面老柳。十頃湖花。食葦菜香。如此勝地。游遍五洲。未曾見』。自能獨步湖上。

空想如在

山半水泚。偶着一亭。容人憩坐。或寄懷託意。本無不可。葛嶺初陽台下。百級一亭。層疊取厭。靈隱飛來峯畔。冷泉壑雷。有名失實。惟孤山放鶴亭。上下有梅。面山臨水。猶足一坐。鶴雖長逝。小塚非真。遺影高潔。空想如在。除斯而外。則龍井外之過溪。煙霞洞之吸江。一以古蹟。一以勝景。設置不爲徒勞。

高雅清幽冷麗濃

環湖大小名園別墅。杭人稱之曰莊。數已無數。數十日來。尚有增出。爭奇鬥勝。各極心工。在湖中者。十七。延納游客。摘錄如左。

(六) 劉莊(麗)舊香山劉學詢別業。曾因

入官毀敗。今已修葺一新。

(二) 高莊(逸)邑人高白叔別墅。結構之

精。爲湖上園林冠。

(三) 楊莊(清)清直督楊士琦別業。今屬

嚴姓。

(五) 唐莊(冷)邑人唐子安別墅。多桃。

(七) 郭莊(濃)卽舊宋莊。佈置太多。苦少

疏落致。

(四) 蔣莊(幽)屬上元蔣氏。舊廉莊也。亦

已更新。

(一) 康莊(高)康有爲別墅。小屋三楹。踞

丁家山巔。在山環之中。遠近四眺。凡

煙波之澹蕩。樓殿之參差。氣象萬千。

盡收眼底。湖西第一勝地。

西湖小史云。凡爲園者。先水石。次古木。次結

構。西湖秀冶。自具剪裁。無須壘山鑿石。林木

無不森蔚。到處會心。所難者獨結構耳。湖上

園墅。雖林立。而結構佳者。舍高莊。卽樓(今

已改建西屋)外。實不多見。余以爲登山臨

水。以瀏覽自然大景爲合。不宜拘拘於此。

嗚呼星火

湖上重要祠宇。若湖中（孤山）之蘇白二公

祠。湖西三台山下之于忠肅祠。湖南之張蒼

水祠。湖東之錢王祠。湖北之鄂王廟。吳山之

伍公祠。各據一角。宜若可以並稱。然岳飛勝

伍員。伍員勝錢王。錢王又勝于謙。張蒼水蘇

軾。白居易。其廟貌高下亦幾如此。則不能不

有武功。足以耀燦古今。文事僅爲星火之感。

佛果何在耶

近人學佛者漸多。昔年班禪喇嘛亦到湖上。

故決今後湖上寺觀。必將勃興。靠錢越王南

宋諸帝清聖祖高宗之身價。而歷代庶民皆

知佞佛。佛果何在耶。

靈隱寺（以飛來峯。所謂洞上玉佛。乃

一線天光）

韜光庵（以竹以觀海）

三天竺（以山景）

龍井寺（以茶）

虎跑寺（以泉）

理安寺（以九溪十八澗）

雲棲寺（以大竹）

法相寺（長耳和尚遺體）

淨慈寺（以雷峯所謂神運井中之木

與飛來峯洞上玉佛同一用意。

大佛寺（以大佛佛頭似否何如頑石）

白雲庵（以幽寂月下老人爲幌子）

昭慶寺（昔以戒律名今不知）

拜弔六人

環湖馬路既動工。湖上田地日貴。孤山一帶

畝上萬元。尙且無有。故裏湖深處。近多運土

填蕩。以取高值。西湖三百畝。強半富兒田。今

古將有此同感。購地者不置園莊。卽以之作

壙爲墓。鑿山爲洞。意在朽骨不朽。千萬年後

供攷古家搜藏。固不欲計及。岳王一墳。小青

一墓。至今尙存。非全得力於富貴也。

或云。至湖上有不可不拜者三人。岳武穆。蘇

東坡。林和靖。不可不弔者三人。蘇小小。馮小

青。秋瑾。言似近理。爰錄於此。

又蘇曼殊死後遺體。亦葬孤山後。有隱士有

英雄。有名士。有美人。孤山真不孤矣。

日暮倚修竹

南北高峯上。舊各有七級之塔。已毀。後所存

者。惟如守西湖大門之雷峯保俶。雷峯明末

經火後。狀如肉髻。高僧位置於南山幽寂處。

與隔湖寶石上樓閣亭台間之簪花美人。（

即保俶）肥瘠短長。相映成趣。雷峯既倒。今
 僅存美人照影明漪中。似有日暮倚修竹之
 感。杭地官紳雖今在擬議籌款二十萬以重
 建雷峯。恐即成未必能再如舊式之蒼古奇
 突。固不如無有耳。至欲使美人與江上有級
 可登之六和相配。則六和又僧氣難近矣。
 小塔甚多。理安寺外之周氏經塔。西泠印社
 新建之華嚴經塔。皆不足重。又近杭地官紳
 爲班禪來杭後有布施。籌款二萬。築功德于
 飛來峯上。又有粵商某築塔于南高峯。塔哉
 塔哉。將森然並起乎。

珠翠滿頭

自杭城西部拆燬。旗營闢爲市場。湖光山色。
 收入萬家窗牖。湖東漸成熱鬧場所。西湖亦
 未失其幽寂。以我觀之。新市場之馬路蕩平。
 不讓上海租界。層樓櫛比。色彩各異。足爲湖
 東生色。入夜通明電火。猶代西子上珠冠。而
 春夏之際。湖濱公園一行新綠。雨後清蔥。更
 不啻障翡翠欄于於湖東。可坐月。可迎風。湖
 東之修飾改置。信有裨盜。人工天巧。相得益
 影。故白隄之補植花木。蘇隄之修葺。自當作
 速進行。

說十景

皇帝聲威

清聖祖抄襲宋書院祝穆馬遠等所創之西湖十景名目。勒碑分立湖上。（民國二年續葺）二百年來順民震于皇帝之聲威。幾不知十景外更有名勝。亦不知創此景目之說爲何人。今十景陸續毀敗。我恐皇帝之聲威亦將完全傾倒。更歷數十年將無人過問矣。致之如左。

（一）蘇隄春曉 蘇隄昔時多桃柳。故春曉風景尤綺麗。今則亭碑雖存。歷隄橋南。

桃柳悉化爲桑。其前破屋三椽。面臨裏湖。祀蘇東坡。婦孺走拜。若社公然。所謂春曉。宜不在是矣。

（二）花港觀魚 舊花港在湖西大麥嶺後。花家山下有宋內侍盧升別墅。鑿池甃石。引湖水其中。畜異魚數十種。園久廢。清聖祖令建亭于今址。池蓄魚。且置高軒。疊石爲山。栽花作徑。今石徑尙在。水軒苟完。欄湖爲池。魚細多如秧針。少寸長者。游客皆掉頭不願顧。曰無甯往北山觀魚玉泉也。

(三)三潭印月 閒攷舊藉。宋蘇軾在杭。立塔湖心三潭。令不許侵爲菱蕩。或稱相傳湖中有三潭。深不可測。乃建浮屠以鎮壓之。從南數蘇。對第三橋之右爲一塔。(卽今三潭印月地點)對第四橋之右爲一塔。(卽湖心亭原址)第五橋之右爲一塔。塔形如瓶。浮漾水中。後廢。明萬厯間。濬取葑泥。在今址作埂。欄湖爲放生池。池南湖心。仍置三塔。以復舊名。印月二字。當無深意。李氏西湖志謂。月光映潭。分塔爲三。又有謂登山

頂下盼湖中。有三大圓暈。蓋似月而非真月也。無從證實。

(四)南屏晚鐘 淨慈寺後爲慧日峯。慧日峯西爲南屏山。正對蘇隄。其下舊有興教寺。寺鐘鏗動。山谷皆應。逾時乃息。說者謂茲山隆起。中多巖壑。嵌空玲瓏。故傳聲獨遠。寺廢。清聖祖改晚鐘爲曉鐘。泐石築亭淨慈之前。于是淨慈鐘聲。遂爲南屏代表。每當清秋寥寂。薄暮數杵。洞洞然重着而沉。中于心坎。似老年人皇皇勸告。致足發人深省。

(五)雷峯西照 錢越王建雷峯塔于淨慈

寺前高阜上。(另有建塔原由見佳話

)後經倭寇一火。赤立童然。藤蘿四垂。

古蒼可愛。每當落日返照。與嵐翠掩映。

又奇麗不可方物。元人稱夕照甚是清

聖祖改之。實不當。塔既傾圮。更何足論。

(六)柳浪聞鶯 舊址在學士港畔。後廢。乃

建亭于今錢王廟側。附近皆柳。點地颺

風。如翠浪翻空。黃鳥弄囀其間。與畫舫

笙歌相應答。彌動觀聽。今柳絕鶯稀。雖

不致如王西神所謂一變而桑林蛙唱。

亦幾幾無可尋訪。

(七)斷橋殘雪 由湖東上白隄。首出斷橋。

地當外後湖間。舊稱春水初生。環影倒

浸。帶以積雪。則澗朗生姿。故以殘雪稱。

凡探梅孤山者。無不取道于此。實則雪

景在羣山一白。在孤山下佔地一角。重軒

(八)平湖秋月 在孤山下佔地一角。重軒

曲欄之前。平台臨水。外湖完全入望。每

當秋時。一輪皎月。百頃銀波。清冷渺遠。

淡忘塵慮。令人有莫道唐皇仙客事。此

身已入廣寒宮之感。然清聖祖亦有詩

云。『春水春月景方柔。何必遼待三秋看。……』則秋月又未能獨佔此碑名也。

(九) 曲院風荷 湖西金沙港旁。舊有麴院多荷。(今岳湖西盡處環碧橋南夏日多荷當卽是) 宋稱曲院荷風。清聖祖改今名。植碑于蘇隄北山第一橋頭。輔以高樓傑閣。複道重廊。殊多佳勝。今已建置不全。荷花亦少。遠遜三潭所有。香風徐來。萬柄搖戰。如吳王宮女比劍習武。又如滿庭仙女舞霓裳。此景當待日

後見之。

(十) 雙峯插雲 宋人稱爲兩峯插雲。由岳王廟西南遵大路三里至行春橋。曉暮望之。層巒疊嶂。蜿蜒盤結。上多奇雲。隨風舒卷。而左右南北二峯並峙。高出雲表。時露雙尖。天門雙闕。拔地撐霄之語。形之未免過甚。然來斯看山。實勝他處。故此目勉可成立。又至此常見雙峯中一峯亦高出。乃靈石主峯天馬山也。不可不知。要之。春曉在全湖。不在蘇隄。月景四時皆好。

隨處可觀。三潭平湖不能獨擅。花港魚未如玉泉。柳浪雷峯曲院俱已有名。失實斷橋殘雪難成立。我惟覺南屏鐘聲雙峯插雲爲稍有意味耳。

元人好事

元人多好事。尙有所謂錢塘十景。與前十景不同。並書如後。

(一)兩峯白雲 同前雙峯插雲。

(二)西湖夜月 此名似較前平湖三潭爲佳。蓋不拘拘于一地也。

(三)六橋煙柳 六橋者卽蘇隄上六橋。東

坡初築隄。夾植花柳。上架六橋。柳性宜水。其色如煙。煙水空濛。搖漾于赤欄橋畔。其景自佳。歷元暨明。隄漸廉削。清雍正間。重爲修補。隄上桃柳夾植成行。綠煙紅霧。瀰漫數里。油壁青驄。往來又盛。光復後。桃柳悉被斫代。留爲蠶桑學校。栽桑。許指嚴云。詠湖桑低綠枝之句。想見蠶娘風味。亦未始非一解。特欲如柳屯田曉風殘月。則不勝張緒當年靈和墮淚耳。

(四)九里雲松 亦稱九里松濤。唐刺史袁

仁敬植松于行春橋西。達靈竺路。左右各三行。每行相去八九尺。蒼翠夾道。陰靄連雲。日光穿漏。若碎金屑。玉人行其間。衣袂盡綠。年久代遠。杳不復見。

(五)靈石樵歌 由茅家埠至靈竺。或至龍

井。可望靈石山。山有三巒。中巒最高。卽天馬。右曰積慶。左曰棋盤。下爲雞籠。周五六里。舊稱林路深窈。游人罕至。惟樵子往來其間。山歌一曲。輒與伐木聲。丁丁相應。

(六)冷泉猿嘯 飛來峯西爲白猿峯。卽冷

泉來源之處。有呼猿洞。亦稱白猿洞。相傳宋僧智一善嘯。常養猿山中。臨澗長嘯。聲振林木。則羣猿畢集。謂之猿父。故峯下至後多猿。時時聞嘯聲。因成此目。今恐未必有猿矣。

(七)葛嶺朝暾 葛嶺之頂有石台。名初陽。古稱每當十月之朔。海日初出。微露一痕。瞬息間。霞光萬道。天半俱紅。色若琥珀。形如銅盤。光景離奇。倏忽變幻。故有東海朝暾之目。但山峯高處。皆可觀日出。觀後胡適一詩。則知初陽觀日。僅取

易于登臨耳。又一說。十月朔日。日行之道。適當台之正面。在此觀之。初起時。四山皆晦。惟台上獨明。山鳥羣起。遙落霞氣中。時有海雲蕩瀾水面。更有一影互相照耀。常疑日月並升。惜目下無人能證剖其理。

(八) 孤山霽雪 說者謂孤山與斷橋相屬。四時風月。大略相同。惟雪。則各擅其勝。孤山兀峙水中。後帶葛嶺。高低層疊。朔雪平鋪。日光初照。與全湖波光相激射。璀璨奪目。以霽雪稱。每當彤雲乍散。旭

日方升。在西泠橋左右眺望。樓台上下。晶瑩一色。羣峯玉立。迴合互映。恍如置身瑤台瓊圃之上也。

(九) 北關夜市 杭州北城之外。昔稱北關。爲水陸輻湊之所。商賈雲集。夜市尤甚。凡游西湖歸者。多集于此。熙熙攘攘。人影雜沓。不減元宵燈節。自滬杭路通至杭城西南。市集隨之而遷。今北關冷落殊甚。自西城全拆。新市場開。西南城情勢又變。每當春夏。新市場一帶。入夜電火通明。車影人聲。觸處皆是。蓋北關夜

市又遞轉而爲湖濱夜市矣。

(十)浙江秋濤 浙江卽錢塘江。源發于安徽黟縣。曲折而東。自富陽沿西湖南山後及杭城南。經海甯縣境以入于海。八月之潮自昔有名。因江口有變遷。今已稍替。至杭勢更散漫。故觀之必須往海甯。然在南星橋閘口一帶。亦覺稍有聲色。游湖得便。往往去之。

李衛效顰

清浙閩總督李衛因清帝南巡。特意奉承。西子裝飾。時賴注意。其增修十八景。亦有可觀。

者。不能以人廢也。

(一)湖山春社 在岳王廟西。李衛建以奉湖山之神。旁列十二月花神。釵飛釧動。盡態極研。往昔春日。都人士女競集于此。畫鼓靈簫。喧闐竟日。俞曲園有聯云。『翠翠紅紅處處鶯鶯燕燕。風風雨雨年年暮暮朝朝。』今已名存實亡。

(二)功德崇坊 錢王祠前石坊。是立之用。彰錢氏功德。今祠雖新修。旁無佳勝。

(三)玉帶晴虹 舊裏湖金沙隄長六十三丈。架橋其間。名玉帶。隄上亦植花柳。晴

波倒影。譬如長虹互空。今隄短削種桑。

惟存三洞古橋。

(四)海霞西爽 在孤山上。久廢。

(五)梅林歸鶴 無人嘗有。以孤山有梅。持

一鶴來。以爲鶴歸。因有此目。兩無意識。

(六)魚沼秋蓉 卽指三潭印月。

(七)蓮池松舍 在孤山蘇白二公祠旁。祀

龍王。側有白蓮池。亦廢。

(八)寶石鳳亭 指寶石山上保俶塔西來

鳳亭。坐此可玩巖石。無甚深趣。

(九)亭灣騎射 卽今湖東公衆運動場。清

爲校閱騎射之所。稱亭子灣。

(十)蕉石鳴琴 昔在丁家山上。有蕉葉石

屏。可坐對鳴琴。自康有爲據爲別墅。舊

制悉廢。今僅存一石于其內。

(十一)玉泉觀魚 十八景中。此最著。乙丑

年冬。魚瘟。死二百餘。二翡翠魚亦亡。所

謂五色魚。僅存四色。觀之者莫不嘖嘖

稱魚樂。康有爲亦曰。非魚知魚樂。余昔

獨感魚局局。魚逐逐。有不樂也。今更得

一小覺悟。玉泉之魚。滬上游戲場之獻

技者也。彼等果樂乎否乎。度樂者有。而

不樂者亦正多。知魚樂。是樂世觀。知魚不樂。是悲世觀。知魚有樂。有不樂。是真世觀。

(十二) 鳳嶺松濤 鳳凰山萬松嶺本多松。宋後無存。補植萬株。歲久又濯濯矣。

(十三) 湖心平眺 指湖心亭在此觀湖。無甯往勞氏墓亭。詳見山水說。

(十四) 吳山大觀 城南諸山總號吳山。登高臨眺。左江右湖。全城在望。李衛擇七

寶山頂石面砥平處名曰大觀臺。

(十五) 天竺香市 天竺香市。三春最盛。千

里爭集。不讓普陀。其非以輪車來者。皆泊船寶石山後茅家埠。至今猶然。

(十六) 雲棲梵徑 至雲棲寺。窄徑數里。參天萬竹。古人評爲湖山第一奧區。韜光竹徑。或有不如。

(十七) 韜光觀海 韜光庵高處北高峯腰。頂有石樓方丈。正對錢塘江。江盡處海。可觀海日。所謂江湖海共一僧窗者。清人朱殿芬有記。錄于詩詞後。

(十八) 西溪探梅 西溪諸勝。在北山之陰。須由松木場往。其地昔多種梅。今已不

然如欲探梅。孤山外。在今可至煙霞洞。
說四季

問桃尋柳

西湖遊事。最盛爲三月。時近清明。桃柳正可觀。來者多滬蘇各地士女。更多遠近香客。入夏則稍替。惟就地人。近晚皆麇集湖濱。或坐公園。或蕩小艇。迎風玩月。以滌日間煩鬱。秋季亦不佳。冬季更鮮游人。故旅館至此時。輒廉其值。五六折不等。實則游湖而欲游山。最適宜于冬令。蓋冬令花樹零落。諸山洞石泉。湖皆顯露。可以細細把玩。此其一。看山尋洞。

以不假輜輿步行爲佳。春秋尙暖。夏更不必論。冬令則反能調節體溫。此其二。

複雜人生

複雜之人生。宜有複雜之對象。故愛孤山之梅。是愛白隄之柳。是愛蘇隄之桑。亦是。卽甚而至愛湖心亭上。苔類小草。亦是。西湖少花木。工程局雖曾有種樹之擬議。尙未決辦。白隄上新栽者。幼稚未能成陰。愛而無從。又將如何。

梅 孤山上。煙霞洞下。可以一探。

杜鵑 卽映山紅。三月間爛漫深山中。

荷 三潭印月爲最多。宜侵曉往。

桂 煙霞洞滿家隴一帶間存老幹。金雪

海難乎爲名。

菊 十月初孤山公園有大菊會。

楓樹 湖濱若錢王祠相近等處有之。

竹 雲棲梵徑。韜光竹徑。湖上惟此二處。

各有所宜

古今人有說四季景色。各有所得。酌刪而彙

列之。分配以十二月。

正月 孤山煙霞洞看梅。 湖濱酒樓嘗

春筍。

二月 保俶塔看曉山 靈竺山趕香市

三月 獅子峯選春茶 初陽台望新樹

杏花村食醋魚 九溪十八澗

聽泉 雲棲韜光看竹 虎跑寺

評泉 兩後看春波 侵曉看薄

霧

小瀛洲賞荷 杏花村試蕪 湖

艇上看雲 西泠社待雨 錦帶

橋步月 高峯觀海日

滿覺隴訪香桂 三潭平湖賞月

八月 孤山公園看菊 初陽台候日出

九月

五月 六月 七月

湖畔畫丹楓 南山聽晚鐘

十二月 冒雪尋梅。入山搜洞。

其他若飛來峯賞石。玉泉觀魚。白雲庵求籤。

康莊看西土古物……四時皆宜。無煩喋喋。

特別勝會

西湖每遇佳節良辰。亦有特別勝會。此爲杭地風俗。旅客亦宜知其梗概。

正月朔日。吳山各廟。皆有人拈香。至初八日。婦女爲多。

二月十九日。天竺建觀音會。傾城皆往。吳

郡士女。亦相約偕來。

清明日。人家插柳滿簷。兒女亦多戴之。是日傾城上塚。南北兩山之間。紙灰飛舞如蝴蝶。

三月二十八日。俗傳東嶽齊天大聖生辰。杭州行宮凡五處。而在法華山者爲最盛。（由松木場往）士女答賽拈香。盛極一時。

四月八日。俗傳爲釋迦佛生辰。僧尼各建龍華會。士女遊湖。爭買龜蛇放生。

四月二十四日。俗傳爲朱天君生辰。杭人

所最崇奉者也。詣廟拈香。喧闐竟日。亦有就家齋戒。期以二十四日或四十日。（或謂杭人之崇祝朱大天君。實追念明崇禎皇帝之遺意。蓋崇禎以三月十九殉國于北京。逾月而噩耗至。杭人不忘故君。然恍于異族勢力。故託神靈以誌哀思焉。）

六月十九日。爲觀音得道辰。先一日。杭地士女傾城遊湖。多于夜間停舟湖心。飲月達旦。或放千萬荷燈。隨波逐流。爭引爲樂。八月十五日中秋節。人家以月餅相饋。取團圓義。又有賞月之燕。或攜榼湖上。沿遊

微曉。或以五色紙纏燭。插于三潭印月亭。云爲宋賈似道遺風。

八月十八日錢塘江湖汛最盛。傾城往觀。重九日。人家以栗和糯米伴蜜蒸糕。謂之重陽糕。是日有攜榼登高者。昔嘗集于吳山。今則聚于西湖諸山。

說一時

日酣神醉

湖旣近海。山亦凌霄。故登韜光觀海樓。或南。北高峯。可以看海日東升。不必別上泰山日觀峯。此已詳近人詩文。春日清明。山色如蛾。

花光如頰。溫風如酒。波紋如綾。舉頭已不覺。目酣神醉。此時欲下一語描寫不得。殆如東阿王夢中初遇洛神時。故晴景亦自可稱。

別是一種趣味

明袁宏道云。月景尤不可言。山容水意。花態柳情。別是一種趣味。誠然誠然。玩月之地點。普通水上。以三潭印月。平湖秋月。白隄等處爲佳。或有寫之者。曰。滿空孤月。露挹清輝。四野輕風。樹分涼影。波光泛泛。衆山靜逸。如千百美人臨鏡梳頭。此景皆能常見。水上之外。峯頂山凹。尤爲清幽爽朗。草木深鬱。流水激

聒。雲淡風輕。天高月小。試思此時情味爲何。如玩月時間。春夏並不遜秋季。普通以十五六爲佳。而不知眉月一灣。如青羅帳上玉鉤。如西施李上指痕。巧笑倩兮。美目盼兮。正是風神絕世也。余嘗在湖中望月起東方。光落水表。如萬點銀花。雪雪有聲。又嘗見月落西山。湖面白光一線。微微閃動。又疑是白隄天。成。餘詳古今人詩文。請至此止。

層疊色彩

西湖雲景最可稱者。爲湖上夏雲。清宋琬有文記之。——見後——他處則未見述及。余

第一次遊湖。適當暑期。晚景賴雲。生色不少。記之如次……

一葉浮湖。半月鉤空。羣山當屏。遊目不能出。于百里之外。而東北缺處。臨平山上。伏一雲牛。兩角巖然。大可四屋。映落日。初爲黃金。繼爲硃紅。繼爲石赭。終于濃藍烏黑。葛嶺仙姑山間。前夜在裏湖。曾見大仙桃。今則勿類。在外湖。惟見層疊之色彩。七句鐘由北山山頂上。至天空。洞庭枇杷之輕黃。接以荷綠。接以粉紅。接以蔚藍。乃披覆及于三方。七句半時。由巔而上。抹。騰黃也。

草綠也。淡藍也。嫩紅也。深紫也。俯視湖水。亦迭換色彩。天色漸就蒼黑。月容愈皎。小星二三躍出。

侵曉山谷之奔馳白雲。雨後峯巒之吞吐亂雲。將晚山腰之雲練匹匹。尤奇異。似此中常有豐隆窟宅。專爲人造弄玄虛也。

霧鬢風鬟

煙與霧。皆山水氣蒸發而感。下近地面者。多在曉暮兩時。烟嵐掩映。煙波浩渺。如西子蒙輕紗。洛神披柔羅。霧鬢風鬟。水烟衣。東坡有句。不啻爲此時寫照。試泛扁舟。弄長笛作釣。

徒一幅澹遠微妙逸品畫。當求之戴醇士集中。

四照蕭爽

東坡云。『水光激澗晴方好。山色空濛雨亦奇。』春秋看細雨。縹緲確有空濛二字景象。明高濂四時幽賞錄寫之如次。

山頭煙合。忽掩青螺。樹杪雲蒸。頃迷翠黛。絲絲飛舞。灑灑飄搖。少焉淡日西斜。紅霞照水。林樹零瀼宿雨。峯巒吞吐斷煙。殘雲飛鳥。一望迷茫。水光山色。四照蕭爽。

蓋于夏日驟雨景象。亦未寫到。可參觀後附

近人作品。或登西泠印社四照閣聽石上雨聲。或登理安寺松巔閣看山中飛瀑。亦雨時雨後清賞也。

恍然羽化

西湖雪景。今人僅稱斷橋。余攷田汝成之西湖志。以爲賞雪初霽。最高興者。莫如登天竺絕頂。及南北兩峯。俯瞰城闔。遠眺海島。則大地山河。銀鎔冰結。而予以藐然一身。凌剛風。恍然羽化。次則放舟湖中。周覽四山。若秋濤聳湧。璀璨乘飈。而玉樹琪花。晃然奪目。似較普通所賞尤高一籌。所謂尋梅訪詩。亦落恆

縹矣。

飄飄兮拂拂兮

風月並稱。言月理該及風。風之爲用。小則輕
颺柳線。徐舞蓮花。隱遞梅桂之香。皺起羅縠
之紋。大則峯雲因而舒卷。湖波因而奔壘。萬
木因而濤響。幽澗因而雪飛。飄飄兮夏不覺
暑。拂拂兮春竟醉人。湖上之風。固如是者。惜
游客熟見忘之耳。一笑。

止午未申三時

西湖之景。曉暮最佳。曉之映襯。有水霧霽氣
流霞。暮之映襯。有異雲落照炊烟。古人多能

領會。試分錄其言。

杭人游湖。止午未申三時。其實湖光染翠
之工。山嵐設色之妙。皆在朝日始出。夕昏
未下。始極其濃媚。 (袁宏道)

湖光山翠。一日數變。每至曉雲四白。幽鳥
初啼。暮靄一碧。疏鐘欲動。尤極空濛杳渺
之致。……嘗薄暮登樓。遠睇紫翠隱見。若
明若滅。始悟宋人詩夕陽山外山五字。神
妙爲畫所不到。 (趙 銘)

每日隄上晚歸。暗草香泉。叢篁影樹。暝色
起崖壑。而殘陽猶戀芰荷。斷橋水鳥。浮浮

欲沒。短檝忽鳴。輕煙亂捲。暮色最幽。雨晴
月外。別自成一景。又天乍明時。湖船已放。
只見黑影。但比煙色稍濃而移動耳。日漸
高。山先露頂。四圍如繩平。日又高。則烟又
低。又後山盡出。山下樹平割半截。亦四圍
如一。最後波面猶蒸飯出氣。半晌乃消。若
鏡新磨出。此景得之春夏爲多。

(查人英)

至如夜湖。月香度酒。露影濕衣。山靜無聲。水
暗若碧。喜之者少。得之者無多也。

誰能識其全

總之景不在常見而在偶得。朝暮之變。晴雨
之變。四時之變。人之所得于湖者同。而朝朝
暮暮。晴晴雨雨。春春夏夏。秋秋冬冬。之各有
變。非人人之所易會。西湖天下勝。游者無愚
賢。淺深隨所得。誰能識其全哉。
又或謂湖上之景。晴不如雨。雨不如月。月不
如雪。亦非平論。蓋西湖一時有一時之勝。各
不能兼。雪少於月。月少於雨。雨少於晴。人遂
以之爲差別。善游者當不如是。

見所之鵲瘦周

記小西窺錄摘

九溪十八澗。峯巒四合。老翠撲天。四顧幽窅清麗。疑非人間世也。溪澗中水韻咽石如聆仙奏。山花照眼似迎似笑。尤有野鳥弄吭。嗑嗑若老人笑。而所謂九溪十八澗者。曲折迴環。湯湯過脚下。最可人意。身臨斯境。至不能發一語以揚其美。蓋亦有心警麗質之概焉。

雨後新晴。湖上羣山似笑。湖水明潤如寶鏡新磨。水鳥忘機踏波往來。雨後新晴之西湖。又如美人嬌啼初罷。淚痕猶濕。而忽嫣然作倩笑者。晴湖雨湖不足方也。



▲預算費用

兩人每日		甲 等		乙 等		丙 等	
住 宿	房間連小 帳合二元	房間連小 帳一元二	房間連小 帳合八角	酒 食	上酒菜館 共約三元	上酒菜館 共約二元	上飯麵館 約一元二
茗 點	入園莊寺 院扯八角	入園莊寺 院扯六角	入園莊寺 院扯四角	代 步	乘轎較多 四元二角	車船較多 一元七角	步行較多 約六七角
其 他	元	五角	二角	合 計	十一元	六元	三元三角

(甲等)兩人七日應須七十七元。購物及來往路費不在內。

(乙等)兩人五日應須三十元。購物及來往路費不在內。

(丙等)兩人四日應須十三元。購物及來往路費不在內。

(優等)無限制。不列入上表內。

(注意)費用總須比預算之數多備二三成。因或有特別臨時用費。不能預料也。

▲滿帶物件

『要』書。地圖。鉛筆。記事冊。時表。熱水壺。

『次』手杖。(登山用以助力。杭州新市場可購。) 指南針(登山辨方向用) 望遠鏡

照相機。雨具。

『臨時』乾濕點心(備游山節省經費不上寺院菜館用。出游時可在新市場酌量購之)

▲揀選住所

住宿處須擇近湖者。尤妙于樓居面湖。可以賞識曉暮之景。下列各旅館。皆在新市場一帶。春夏二季。房間售價。大率照碼八折。至冬令或減為五六折。若游旅時間較久。則湖上之寺院。如

寶石山下之大佛寺。孤山上之廣化寺。瑤瑤寺等處。皆有客房可借。月租十餘元。惟須自備鋪陳。并茹素。然近處亦有飯作菜館可辦葷肴也。

牌號	地址	房間價目	附註
湖濱旅館	湖濱路	四角至三元	全面臨湖便於憑
環湖旅館	湖濱路	三角至二元	西式洋樓前亦面湖
西湖飯店	湖濱路	四角至五元	面湖而建屋宇軒敞
滄洲旅館	平海路	三角至二元	甚寬敞
瀛洲旅館	平海路	四角至三元	甚寬敞
嶺南飯店	平海路	五角至四元	兼售西餐陳設雅潔
清泰第二旅館	延齡路	四角至二元	屋宇爽塏西角可眺湖
清華旅館	延齡路	五角至二元	庭列假山花木殊清雅

▲規定游程

振華旅館	延齡路	三角至一元四	
滬杭新旅社	延齡路	二角至四角八	
惠通旅館	延齡路	二角至七角	
聚英旅社	花市路	四角至四元	屋斂面湖陳設亦雅
明湖旅館	花市路	一角五至五角	
湖山新旅社	迎紫路	三角至二元	寬敞雅潔
西湖華興旅館	迎紫路	三角至二元	屋宇寬廣小有園亭
迎紫旅館	迎紫路	二角四至七角	
新新旅館	西湖葛嶺下	八角至三元	西式建置食具中西
杏花村	西湖岳墳前	一元	兼業酒肴宜于喜清靜者

因時間之久暫。定詳略二種游程如左。

(甲)六日游程

第一日坐船(上午六點鐘起)自新市場啓程。先至錢王祠。訪柳浪聞鶯遺蹟。西南游三潭印月。次舟向南。至白雲庵(卽漪園)一覽。再折至淨慈寺。登雷峯。憑弔雷峯夕照。盪槳而西。登蘇隄。游蔣莊。花港觀魚。約已近午。飯于附近自然居。(下午半時起)游高莊後。北渡至劉莊。轉登丁家山。游康莊。(卽一天園)西入臥龍橋。游郭莊。(卽汾陽別墅)自此或再北至唐莊一游。回舟向東。過蘇隄。歷隄橋。一眺蘇隄春曉。乃至湖心亭。盪槳而歸。時已近晚。可至西園茶樓上。一賞晚景。卽在此進晚餐亦佳。(如逢月夜。可買舟再至三潭印月。或至平湖秋月)。

第二日步行。間用舟車(上午六時起)先須乘人力車至斷橋下。(或至昭慶寺下車。再步行至斷橋)乃步行。上白隄。經錦帶橋。至平湖秋月。至公園。至圖書館。至西泠印社。至廣化

寺皆宜小坐。繞至孤山後。登放鶴亭。訪林和靖馮小青二墓。仍折向西。渡西泠橋。過蘇小墓。秋瑾墓。至曲院風荷一轉。再游岳王廟。將近十一句鐘半。即可至廟東杏花村午餐。試醋魚。蕪菜風味。(下午半句鐘起)東行過鳳林寺。沿山行。登勞氏墓亭一望。次第游楊莊葛蔭山莊玉佛寺。至葛嶺下。拾級登嶺。品茗于抱樸廬。造初陽台。憑眺極勝。循原路下山。東行入大佛寺。觀石佛頭。由寺後門上寶石山。經保俶塔。穿川正洞。上蛤蟆嶺。再覓路西渡葛嶺。以至於棲霞嶺。訪紫雲洞。(黃龍洞等可以不去)下嶺東行。至湖山春社一轉。仍回岳王廟。或坐汽車。或雇划子。逕歸新市場。

第三日車轎步並用(上午六時起)乘汽車至岳廟前下。更乘人力車至玉泉。觀五色魚。步行折往西北。游靈峯寺。(如欲從容游靈隱。韶光天竺。靈峯可以不去。回至大路口乘汽車赴靈隱)再向南由小徑折至行春橋。觀雙峯插雲。自此再坐汽車。直達靈隱山門。徘徊于飛來峯冷泉亭靈隱寺間。午刻至。即可在寺中或山門前飯肆點飢。(下午半時起)自此坐

簾轎登輶光。登北高峯。折下取別道（發源街）向上天竺。次中天竺。次下天竺。仍回靈隱山門。坐汽車而返。

第四日舟步並用（上午六時起）買舟至赤山埠。令一舟子爲導。取道過高麗寺。訪旌功祠于忠肅墓。西折至法相寺一覽。折上南高峯。探煙霞洞。至此或自進點心。如不嫌昂。卽在寺中進素餐。（下午一時起）從煙霞洞南路下。東折過水樂洞。至石屋洞。略一眺覽。卽可取路四眼井亭。至虎跑賞泉。虎跑寺旁有濟祖塔院。折回四眼井。取道田糧司嶺。仍至赤山埠。便道尋張蒼水墓。弔小有天園。仍在赤山埠坐船返新市場。

第五日舟轎並用（上午六時起）呼渡至湖西茅家埠。坐簾轎。西南傍雞籠山行。至風篁嶺。賞龍井泉。過龍井而西。或一登獅子峯。購新茶。或卽探九溪十八澗幽勝。飯于理安寺。（下午半時起）由理安寺南向至錢塘江畔。西至雲棲。折而下。沿江行至六和塔。一望。折上玉皇山。觀七星缸及八卦田。出慈雲嶺以回新市場。

第六日車步並用（上午七時起）坐人力車東向折南穿大街至城隍山下拾級登山游覽諸廟宇廟至多頗費時登紫陽山憑眺前江後湖全城大概悉在眼底可以略知杭縣形勢（下午半時起）或再取道出鳳山門至鳳凰山一游或即回至大街（即保佑坊太平坊清河坊三元坊）選購物品。

是日午餐可至大井巷之聚豐園或河坊巷之王順興皆在清河坊附近。

（乙）四日游程

第一日舟行（上午六時起）放舟逕至三潭印月。次至淨慈雷峯西行登蘇隄入高莊再北渡至劉莊上丁家山入康莊下再北渡至岳王廟飯於杏花村（下午半時起）東行出西泠橋蘇小小墓在望至孤山後上岸登放鶴亭訪林和靖馮小青墓下舟渡至對岸訪楊莊乃南出白隄錦帶橋折西望平湖秋月台至孤山南上岸遊公園西泠印社出渡至湖心亭蕩槳歸新市場。

第二日車步轎並用（上午六時起）人力車至大佛寺。由寺後登山觀保俶塔。西行穿川正洞。至於葛嶺初陽台。一坐觀全湖形勢。再西至棲霞嶺。覓紫雲洞。從南路下嶺。至岳王廟前。重雇人力車。西至玉泉觀魚。原路回至馬路口。乘汽車至靈隱山門前午餐。（下午半時起）入山門游飛來峯靈隱寺。自此坐籐轎上韜光。上北高峯。下山取道發源街。游上天竺。中天竺。下天竺。回至靈隱山門。坐汽車回新市場。

第三日舟轎並用（上午六時起）呼渡至茅家埠。再坐籐轎。入龍井。西南渡九溪十八澗。至理安寺。再東北折而上煙霞洞。午餐。（下午半句鐘起）下山。東至石屋洞。洞西南至虎跑。南向行。抵江邊。望六和塔。北折上玉皇山。觀七星缸。取道慈雲嶺。沿湖濱歸新市場。

第四日車步並用（上午六時起）坐人力車至城隍山下。登山游諸廟宇。午後至大街上選購物品。詳見前。

▲叫人引導

如無熟識爲伴。出門每致茫然。卽有圖書指引。或恃探問得路。費時費舌。亦不能暢游自在。故如取步游。不妨令旅館茶房代覓一舟子與夫。或熟于湖上之土着人爲鄉導。日給酬資七八角。以便代攜用具。并可就詢以湖山近况。雇轎雇划子以日計者。亦可令一人爲導。另給茶資一二角。惟游事盛時。划子往往僅一舟子。客上岸須守船。欲導引者。亦必須開行之先。令舟子先覓一童叟以爲守船用。（給資四五角）而使舟子作導引耳。

坊間出版西湖指南。類多抄襲陳文。無詳確調查之紀述。故不甚可靠。湖上舟子與夫所述。又多荒誕不經。余鑒于此。擬明年另刊一書。

又雲棲前年有游客遭劫。湖心亭亦曾遇盜。故至冷僻之處。切忌華粧。

▲分別游船

（1）划子 游船小者俗稱划子。停泊于湖東沿岸。分第一第二第三第四埠。湧金門岳廟前茅家埠亦有之。此項划子。雇價不一。大率在平日。普通備竹木欄干者。全日游資八角。半日

須五六角。渡湖來往一次。須二三角。銅欄精潔者較昂約二成。酒錢可以預先說明在內。舟子索值多寡。率視游事盛衰而定。春夏二三月。香市最盛。價每較出前額。逢佳節良辰。如清明端午中秋節之際。游客特多。得之非易。必比常加倍。

(2) 渡船 此類亦划子形式。惟裝飾不講究。專在公衆運動場(湖東)茅家埠(湖西)岳廟前(湖北)公園前(孤山)招呼渡客。客滿即開。來往不絕。每人給值。僅須六七銅幣。游湖經紀者往往乘之。

(3) 篷船 游船大者曰篷船。或稱畫舫。旁有窗。可蔽風雨。雇價以日計。平日約銀幣一元八角至二元八角。半日約減四成。香市與佳節倍之。本僅官場豪富年老香客喜坐。行動不速。又不便于瀏覽景色。故游人多厭棄之。

(4) 汽油船 類如划子式之汽油船。湖上大旅館如新新等皆有出租。日約七八元。非豪富游客不雇用也。

旅客坐船游湖。中途若登岸就餐。舟子亦應得食。謂之板門飯。酒菜館有例作價。代客付賬。可以勿問。如游客欲自給。則每人約須二角。

▲乘坐車轎

(1) 汽車 環湖馬路。自舊湧金門至靈隱一大段建築告竣後。湖濱路即有汽車公司設立。來往汽車於湖濱路。錢塘門外。白隄。孤山下。岳墳靈隱。其車大別分二種。一公共可坐。一預備專雇。今將公共坐車價目列表如左。

湖濱站在湖濱旅館右

湖濱站

		普	特
		小洋一角	小洋二角
公園站		普	特
普	特	一角八枚	小洋三角
銅圓八枚	小洋一角	普	特
普	特	小洋三角	小洋五角
小洋二角	小洋三角		

岳汝站

普	特
一角八枚	小洋二角

靈隱站

(2) 人力車 城內外皆有之。可通行于上述環湖馬路上。及南山路北山路等處。岳汝茅家埠亦可雇之往靈隱玉泉天竺。車資每里多至銅圓十枚。以時計。則一小時須二角有奇。

(3) 轎 轎埠隨處有。(大旅館亦有置備) 一曰小轎。黑色長方形。以兩木槓貫而昇之。雨天宜之。以多遮蔽。不能沾污。一曰籐轎。式如籐椅。稍加簾幕。晴日宜之。以敞露可四望。車值小轎大率每日每轎夫須一元。(體重之人每轎須三轎夫輪流肩任) 三春香市乘客多。則加昂及倍。半日約減十之三四。又籐轎除車值外。更需每乘二角之租金。

▲嘗試味道

(甲) 茶 游覽西湖。所至莊墅寺廟。皆可得茶。其佳者。當推龍井虎跑。酬資每碗約一角。如寺

僧兼款茶點。須酬三四角至一元不等。又三潭印月孤山公園平湖秋月等處。有人調製藕粉出售。每碗約一百文。若在新市場。可以休憩品茗者。有左列四處。

牌 號 地 址 價 目 附 註

湖春樓 延齡路 每壺百文 茶味清香

雅 園 延齡路 每壺百文 備有籐靠椅

湖山喜雨台 延齡路 每壺百文 陳設精雅

西 園 湖濱路 每壺小洋一角 面湖高爽兼備酒肴

(乙)酒菜

牌 號 地 址 種 類 附 註

西悅來 吳山路 杭菜 酒肴均美宜小酌

新興館 延齡路 杭菜 炸醬鈴有名

杏花樓	仁和路	廣東菜	
味蕪園	迎紫路	閩菜	酒肴均佳
雁豐園	延齡路	京菜	肴饌精美客座亦寬
宴賓樓	延齡路	京菜	座位寬敞
世季園	延齡路	京菜	
聚豐園	杭縣路	京菜	客座寬敞酒肴均佳
功德林	平海路	素菜	地位幽靜烹飪清潔
素香齋	延齡路	素菜	兼售素麵
青年會餐室	杭縣路	西餐	座位清潔
協順興	延齡路	西餐	
福利	迎紫路	西餐	

碧梧軒

迎紫路

酒館

紹酒最著名十年老陳每斤須一元

四美泰西號

延齡路

酒館

老金瑞興

延齡路

酒館

觴社

花市路

酒館

杏花村

湖北岳王廟東

酒館

善製醋魚魚生蕪菜羹

樓外樓

孤山廣化寺旁

酒館

壺春樓

孤山徐公祠旁

酒館

一壺春

湖西茅家埠口

酒館

自然居

湖西高莊後

酒館

湖上之酒。碧梧軒自稱老陳。非真知味者。亦莫能辨之。湖上之菜。第一爲醋魚。各酒菜館皆能製之。其所取者乃鱮魚。又名草魚。產湖中。法以魚投沸水中。少時取出。另加醋羹。故鮮嫩異常。

魚生者取生魚脊肉。薄切如紙。調製而成。俗稱醋魚帶柄。可與醋魚同進。然製法端推杏花村。又如春夏時之莼菜羹。春時之塘鯉魚。炒春筍。鮮蝦。（西湖產）秋時之蟹。（西湖產）皆有至味。可及時嘗試。聚豐園出名在巴巴鴨。西悅來之冷碟。如風鷄。風魚。滷鴨。熱炒如百鼓魚。奶汁。鯽魚。味美而價廉。非湖上諸肆所及。又各菜館之炸香鈴（腐衣包肉油炸而成）乃本地風光。我頗嗜好之。

西湖諸寺。皆備素菜。以煙霞洞之僧廚為最著。價亦極昂。四碟六碟。須酬三四元。或五六元。不能過菲。盛饌更無論矣。次如靈隱。鳳林。雲棲。理安。則稍減。此外靈隱。天竺。山門。外店素菜。價較相宜。亦尚不差。至功德林。則全以味之素為輔佐品。但取潔淨而已。

（丙）麵飯館

牌號	地址	種類	附註
知味觀	仁和路	蘇幫點心	名點細件式式俱全

正興觀

延齡路

蘇幫點心

爆魚麵最有名

素香齋

延齡路

素麵素菜

王潤興

河坊巷口

本幫飯店

最著名俗稱王飯兒

王潤興

延齡路

本幫飯店

恐係前之分店

得勝館

延齡路

本幫飯店

趙長興

薦橋街

本幫飯店

蕭大房

靈隱山
門口

本幫飯店

價亦便宜菜葷素皆備

普通皆以王飯兒之魚頭豆腐件兒肉（即加香肉）爲至味。亦有人極稱其鹽白菜爽口異常。因其門面小而醜。又遠隔新市場。故旅客不常往。而得勝館之木浪魚燒豆腐塘鯉魚——蝦油豆腐蝦油波菜葷素菜。價廉物美。最宜佐餐。即以件兒肉言。亦較王順興爲勝。故不必舍近就遠也。又食肥者可往趙長興嘗紅燒肉。羊湯飯頗膾炙。價雖廉。人多不喜。因未引其店號。

杭地飲食館最欺生。至二三月間。若遇外路口音。恆以香客一例對待。取值較昂。能偕本地人同往。則多便宜矣。

城隍山上茶寮。舊以售酥油餅得名。亦衰替。因餅劣而價尙不菲。鮮過問者。至西園之五香茶乾。則品茗時不妨一嘗試也。

▲▲攷究買物

茶葉 產龍井獅子峯者爲最佳。其次則龍井雲棲虎跑。俗有獅龍雲虎之別。茶色綠。作豆花香。產于清明前者曰明前。初抽嫩葉。價貴而淡薄無味。產穀雨前者曰雨前。普通皆是。然真者頗難得。今高氏設茂記茶場于獅子峯。植茶頗多。製法獨善。價以兩計。貴至銀元數角。茂記茶場發行所翁隆盛二處皆可選購。

蕪菜 產三潭印月。二月至九月止。勝於太湖所產。各菜館皆備以作羹。今有以鮮蕪菜裝瓶銷售者。新市場有多處可得。每瓶約洋三角。

藕粉 西胡藕粉雖有名。實則西湖並不產藕。新市場各名勝處所售。均係販自拱宸橋北。以他粉攙合而成。故取值不過小銀幣一枚左右。蓋真者色香味反不及此。購者勿喜。成本又貴。鮮有製造。

山核桃 新市場水果店出售。大如小桂圓。清香較勝胡桃。有已炒熟者。價僅數角。糖食店或去殼和糖爲糕。別具風味。

香榧 水果鋪出售。鹽炒者頗有香味。

橄欖 杭州所製橄欖頗有名。然多食則煩膩。水果店糖食店出售。

火腿 出金華公司。最上者名蔣腿。宜向胡恆昌方裕和購之。

加香肉 肉糯而香。杭之名產。萬隆所售爲佳。

竹器 天竺篾最有名。其次香籃等。花市路仁和路皆有專店發售。并有製就各種手杖。以備

遊客採用。

扇子 杭扇與杭剪齊名。式樣頗多。出品端推舒蓮記。

剪刀 市上售剪刀者。或號張小泉。或號張小浪。頗難辨別。大井巷之張小泉近記稱爲真正老店。

菸 宓大昌之元奇白奇呈奇甚有名。

藥物 胡慶餘堂葉種德堂發售丸散膠丹元參麥冬。久負盛名。

絲織物 杭多絲織廠。故所出絲織品。聲聞中外。綢緞分織機織木機織二種。花樣日新月異。名目甚多。紗有春紗官紗縐紗之別。紡有杭紡板紡羅紡之別。如大經萬源恆豐恆源。皆可問其零剪。

又孤山公園上及茅家埠都錦生絲織廠所製之西湖風景片。及風景手提袋。甚精美。以饋親友。必受歡迎。

▲想法消閒

(甲)書館

浙江圖書館

孤山

浙江圖書分館

大方伯

通俗圖書館

公衆運動場左

青年會圖書館

泗水路

以上四處。皆可借閱圖書。浙江圖書館館藏有四庫全書。尤可貴。其他三處。皆備當日上海各種報紙。須依時往看。

(乙)照相館

活佛照相館

仁和路

顧影照相館

仁和路

月溪照相館

延齡路

留芳照相館

延齡路

英華照相館

延齡路

二我軒照相館

花市路

以上惟二我軒在三潭印月公園靈隱各設分攝影處。今日所攝之照。下日可取。

(丙)劇場

共舞台

延齡路

杭州影戲院

城站相近

大世界今改商場

仁和路

公衆運動場

通俗圖書館旁

武林彈子房

延齡路

喜雨台西園等茶樓亦有打彈子處

(丁)娼寮

杭縣自新市場日漸繁盛。土娼興起。無

慮數百家。官廳雖嚴禁。依然無效。旅館

茶房常向旅客抖擻。上選者夜度資約

八元。

至若官妓。多在城北拱宸橋商埠。亦分

三等。長三居橋東之福海里。永和里。么

二居大馬路二馬路。野鷄則均慶集橋

西。

(戊)浴堂

明湖池盆湯

迎紫路

華清地盆湯

延齡路

新發園盆湯

吳山路

▲明白地點

商品陳列館

新市場迎紫路

內有商店二十家。多售杭地著名物

產及應用品。價較外間公道。

都錦生絲織廠

湖西茅家埠

大經綢緞局

薦橋路

萬源綢緞局

保佑坊

恆豐綢緞局

清河坊

恆源綢緞局

清河坊

愛華製衣廠

下板兒巷

立成製衣廠

清河坊

高義泰布店

羊壩頭

元泰布莊

保佑坊

元利布莊

保佑坊

老恆泰絲綿莊

武林門頭

張允升絲線店

清河坊

信源金珠鋪

珠寶巷

乾源金珠店

薦橋

義源金珠店

薦橋

胡恆昌南貨店

清河坊

方裕和南貨店

清河坊

金華火腿公司

清河坊

茂記茶場發行所

仙林橋直街

翁隆盛茶莊

清河坊

頤香齋茶食店

薦橋

稻香村茶食店

新市場延齡路

景陽觀醬園

薦橋路

三陽觀醬園

薦橋路

胡慶餘堂藥店

大井巷

葉種德堂藥店

望仙橋街

科發藥房

羊壩頭

五洲藥房

太平坊

宓大昌煙店

清河坊

陳四豐煙店

保佑坊

孔鳳春粉局

清河坊

邊福茂鞋店

清河坊

天章帽店

保佑坊

精益眼鏡公司

清河坊

舒蓮記扇莊

太平坊

張子元扇莊

扇子巷

