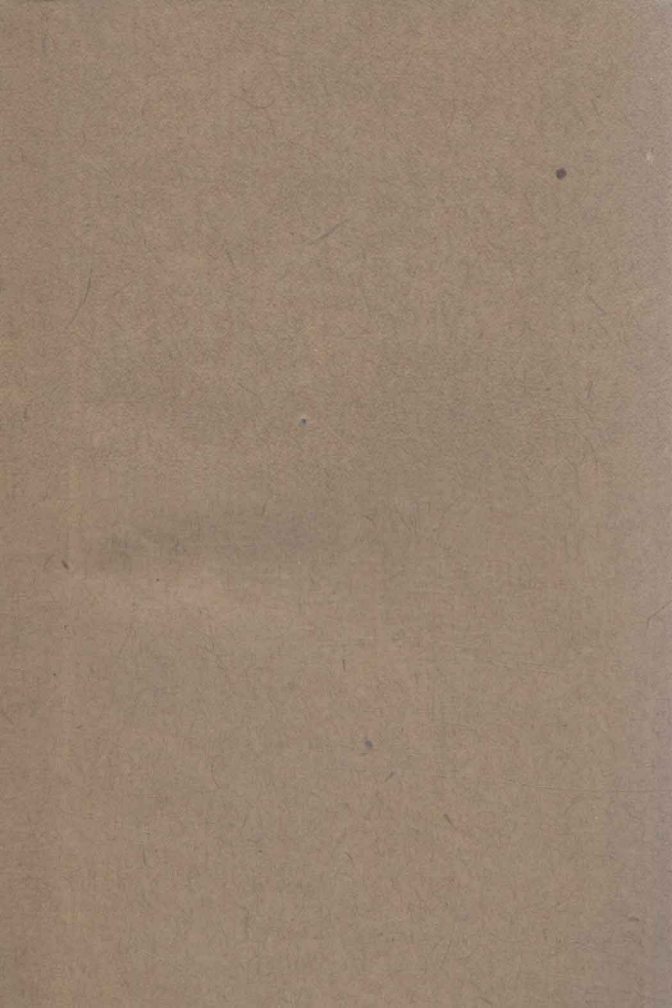
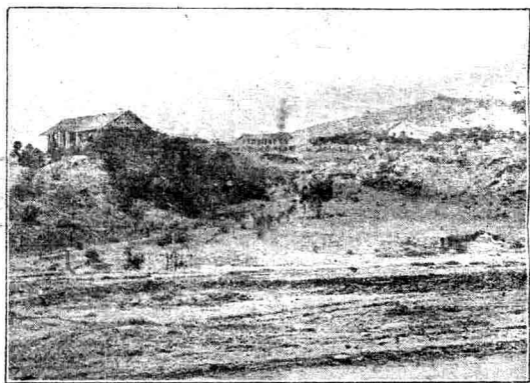


北戴河指南



北河
南河
戴
指
南

秦皇
島
指
南



(山峯聯卽) 山西之河戴北

商務印書館印行

Guide to Petaiho

Commercial Press, Limited

All rights reserved

中華民國十年七月初版



(北戴河指南一册)

(每册定價大洋貳角伍分)
(外埠酌加運費匯費)

編纂者 杭縣徐珂 字仲

發行者 商務印書館

印刷所 上海北河南路北首寶山路 商務印書館

總發行所 上海棋盤街中 商務印書館

分售處 北京天津保定奉天 濟南開封洛陽西安龍江 杭州太原安慶蕪湖南昌漢口 蘭谿 衡州 常德 重慶 長沙 廣州 梧州 貴州 福州 潮州 香港 新嘉坡

貴州 福州 長沙 廣州 潮州 張家口 衡州 常德 重慶 梧州 新嘉坡

旅行必備

經商遊客。到處人地生疎。每苦無人指導。本館有鑒於斯。特編輯下列各書。以便行旅。

▲商務印書

館出版

訂增 中國旅行指南 一冊 七角

實用北京指南 一冊 一元

訂增 西湖遊覽指南 一冊 三角五分

訂增 上海指南 一冊 五角

旅行衛生 一冊 二角

袖珍 旅行日記 一冊 一角六分

廬山指南 一冊 三角五分

莫干山指南 一冊 一角五分

雞公山指南 一冊 一角五分

北戴河指南序

海濱之地多爽塏。空氣恆潔。於夏尤宜。海山蒼蒼。天風浪浪。吞吐大荒。濯足扶桑。游於其間者。足以豁襟抱而祛煩鬱。視山林之奧區。或足以致瘴癘者。若尤勝之。我國海岸線之長。雖遜於英日。而欲求海濱避暑之地。易易耳。今乃惟以北戴河聞。豈國人囿於成見。亦若見賢焉而不能舉。乃曰人才消乏。至今已極。名世者必五百年而始一見耶。吾於是爲北戴河幸。幸其遇西人而得聞於世也。且幸其地之密邇京津。足以奔走當世之仕宦商賈。而大顯於世。將駕廬山莫干山雞公山而上之也。抑予猶有慨焉者。廬山之勝。雖自昔有聞矣。然非西人之經營牯嶺。則今之人方馳心於紛華侈靡之域而不

暇。亦何由知有廬山耶。莫干雞公二山。乃皆西人探檢而得。吾國人始從而表彰之。北戴河亦猶是也。何吾國人之乏自覺性。不爲主動。而皆爲被動耶。予至今日而始爲北戴河指南。以諗游者。亦被動也。可恥也。

中華民國十年六月杭縣徐珂仲可序於海上之涵芬樓

北戴河指南凡例

一東西各國於都會名勝。必有專書記載一切。以爲游客之導。北戴河指南之作。本此旨也。

一首述北戴河之歷史。於古於今。搜羅宏富。有采自古籍者。有譯自西文者。一次以游客須知。凡車轎驢挑旅館酒館浴堂理髮洗衣之價值。皆載之。亦游北戴河者所不可不知者也。

一次敘北戴河之名勝及物產。

一附載北戴河各圖二十二幀。皆最新攝影者也。

一游北戴河者。輒游秦皇島。故以秦皇島指南附於後焉。

唯一之美術品



珂羅版印
每册一元

(一) 黃山
(二) 廬山
(三) 普陀山
(四) 西湖
(五) 避暑山莊

(六) 泰山
(七) 衡山
(八) 孔林
(九) 虞山
(十) 雁蕩山

(十一) 天台山
(十二) 恆台山
(十三) 五台山
(十四) 西盤山
(十五) 盤山

上列中國名勝寫真十五種。均係黃炎培袁希濤張元濟蔣維喬莊俞諸先生旅行時特別攝影。用珂羅版精印。名山勝水。維妙維肖。置之案頭。可供玩賞。懸之鏡中。可為裝飾品。

▲商務印書館發行

秦皇島指南序

撰北戴河指南竟。而泚筆爲此者。以秦皇島密邇北戴河。避暑者輒乘便而往也。故爲之博稽古籍。周諮土人。以爲遊者之導。或曰。秦皇島一冬令不凍之港耳。非有特著之名勝。震人耳目也。子亦多事矣。則應之曰。吾輩碌碌。所謂因人成事者也。秦皇島以北戴河而牽連及之。得聞於世。其因人成事。亦與予差類耳。然今之能自立者。果幾人耶。吾所冀者。自茲以往。秦皇島之建築。日有增益。足以獨立於世。不必依附北戴河之末光。亦若吾之所望於吾政府吾人民也。斯可矣。

中華民國十年六月杭縣徐珂仲可序於海上之涵芬樓

欲知世界

潮流激盪
教育設施

學術發明
實業發展

政治趨向
社會進步

請讀

(英)(美)(各)(種)(雜)(誌)

本館爲輸入世界種種新消息起見。特代本國各界。訂購英
美各種雜誌。定價從廉。手續便利。倘承 惠顧。請就近與各
埠分館及上海發行所接洽爲幸。另印目錄。函索卽寄。

上海
各省 商務印書館謹啓

秦皇島指南

杭縣 徐珂 仲可 纂

秦皇島之歷史

北戴河之與秦皇島也。驛墩相望。汽車頃刻可至。客之在河避暑者。輒以暇日往游。故亦泚筆及之。

秦皇島。在直隸臨榆縣城西南二十五里。又入海一里。山海關之東。亦湯河之東也。爲濱海商埠之一。清光緒二十四年奏開。灣內水深。入冬水不凍。船舶易棧泊。凡行旅之附汽船南下者。以冬令天津封河。率取道於此以達上

海。然往往有風害。故貿易未盛。其後則有陸路交通之便。蓋京奉鐵路亦須經由秦皇島也。京奉之汽車。初由北戴河至湯河站。再西至山海關。繼以便於輸運唐山之煤出口。改路線而南。作彎形。由北戴河經此以達山海關。湯河一站。已作廢矣。相近有柳江煤礦公司。且有輕便鐵路。則以運煤而設者也。

秦皇島密邇北戴河。其間相隔。僅南大寺一站耳。

臨榆縣志云。山脈由東轉西。插入海中。橫壓水面。遠望之。形如臥蠶。海陽鎮之水口山也。上有觀音廟。世傳秦始皇以求仙出遊。嘗駐蹕於此。故名。

珂按始皇爲并吞六國。統一天下之君。名政。卽位二十六年。六國盡滅。又

卽帝位十一年。因三皇稱皇。五帝稱帝。故兼稱皇帝。廢諡法。以世計數。自爲始皇帝。故稱始皇。廢封建。置三十六郡。築長城。治馳道。又北擊匈奴。南併南越。疆域大擴。然橫征暴斂。嚴刑酷法。侈宮室游觀。其政策務在愚民。故焚書坑儒。偶語詩書者棄市。是古非今者族誅。好神仙。數巡幸。崩於沙邱。傳二世。至子嬰而遂亡。

〔明陳綰秦皇島詩〕聞說秦皇海上遊。至今絕島有名留。不知遼海城邊路。多少秦人骨未收。

〔明張瑞掄秦皇島詩〕秦島荒涼石磴間。千年遺跡海雲間。青風皓月天長久。渚雁沙鷗日往還。自謂有功過五帝。誰憐無計到三山。殘碑斷碣頽

波底。蝌蚪文封瑋瑁斑。

〔明楊琚秦皇島詩〕崩施神山峙海邊。始皇曾此駐求仙。羽輪颿駕今何在。方丈瀛洲亦杳然。古殿遠連雲縹緲。荒臺俯瞰水潺湲。紅塵不動滄溟闊。芳草碧桃年復年。

〔明邵遶秦皇島詩〕徐福樓船去不迴。鑾輿曾此駐叢臺。千尋碧浪紛如雪。萬疊潮來吼似雷。草樹當然籠碧嶂。烟霞依舊鎮蒼苔。追思漫憶長生藥。回首沙邱事可哀。

〔王一士詩〕秦皇當日欲心奢。鞭石求仙竟若何。千古大名留海島。幾聲清唱發漁歌。調諧流水笛鳴蚓。響和驚濤鼓應鼉。擬駕扁舟青嶼側。悠然

垂釣靜披簑。

〔王樸詩〕祖龍鞭石血流丹。遺址千秋賸釣灘。竹笛一聲天色暮。雪濤三面浪花攢。人聲雜遝涼波咽。山色空濛落照殘。唱罷撓歌歸欲晚。蒼煙冉冉宮層巒。

〔清宋犖秦皇島望海歌。用子瞻題王定國所藏王晉卿烟江疊嶂圖韻〕
渤海之岸聳斷山。橫截巨浪排空烟。人言此是秦皇島。迴岡輦路留依然。
白頭山僧葺古屋。晨炊遠汲荒村泉。危磯犖确帶沙石。盪胸萬里開長川。
天吳出沒老蛟舞。百靈彷彿驚濤前。我來渝塞正秋晚。蒼鷹叫侶摩青天。
鞞紋波細風忽止。白鷗容與殊清妍。俄頃變幻不可測。歸墟豈必非桑田。

秦皇已去漢帝至。孤臺野岸空千年。蓬萊方丈在何處。一眉新月來娟娟。解鞍脫帽便此駐。斫松煮菽容高眠。移情愛鼓水仙曲。無須真到三神山。秦碑磨滅蘚花繡。誰能與結翰墨緣。欲鞭蟄龍作海市。良慚玉局登州篇。或謂島之得名。以唐太宗。非始皇也。直隸撫寧縣志云。秦皇宜作秦王。唐太宗征高麗。駐蹕於此。從其在藩邸之稱也。島上荆條伏生。相傳秦王下拜。故伏云云。姑存之以廣異聞。

〔清諸元壽秦王島詩〕大唐天子志勤兵。幕府猶傳秦邸名。自是征遼趨樂浪。非關渡海訪蓬瀛。千年錯事談驅石。百代遺蹤話拜荆。磧裏秋風悲戰骨。荒碑空憶魏元成。

〔清撫寧王運恆秦王島詩〕魏徵碑仆三韓役。曾駐鑾輿憩此間。龍幟參差疑蜃氣。羽林寂靜似鷗閒。黃荆島上莖眠伏。茜草洲邊穎碧殷。豈是呂秦鞭石處。幸存奎翰藻編編。

秦島漁歌。爲榆關十四景之一。蓋立夏後。海濱之人。輒出而捕魚。小艇數十。逐隊上下。隨波出沒。至晚歸。則歌聲起矣。此唱彼和。至可樂也。

〔清陸開泰詩〕一灣柳色欲依人。深港維舟繞綠蘋。碧浪光搖村火暗。漁郎調弄楚歌新。忽憑遠笛隨風送。更雜蛙聲入夢頻。擬向祖龍鞭石處。醉眠烟艇下絲綸。

秦皇井。在直隸撫寧縣城西南八里。水甘冽。異於常井。相傳秦始皇征東。曾

飲於此。

珂按秦始皇二十二年之碣石。使燕人盧生求羨門。未嘗有征東事。或亦秦王之譌。

游客須知

汽車資

北戴河行車至秦皇島之時刻票價。見京奉鐵路民國十年一月一日表。今移錄之。如下方。

由北戴河附第二十七次唐山至山海關客貨合車。上午十一點四十分開。

十二點二十分到。附第二十九次唐山至山海關混合列車。下午四點三十八分開。五點五十分到。附第七次北京至山海關尋常客車。下午四點二十六分開。四點五十五分到。附第三次北京至奉天郵務快車。下午四點五十五分開。五點二十一分到。附第八十一次昌黎至山海關貨物列車。僅有三等客位夜八點二十分開。八點五十五分到。附第一百零一次北京至奉天直達特別快車。晨六點四十六分開。七點十七分到。北戴河至秦皇島之汽船客位票價。均以大銀幣計。頭等六角五分。二等四角。三等二角。

人力車小車資

游觀於市。可以人力車或小車代步。以銀幣計之。人力車按里計資。每里約一角五分。小車約五分。

驢脚

賃驢代步。謂之驢脚。按里計資。每里約錢百文。

衢市

繁盛之衢。爲青草溝。北新街。夜市約至十二時始止。郵政局電報局而外。若客寓也。大商店也。酒樓也。戲館也。妓院也。浴堂也。亦皆應有而盡有也。

貨幣

北方銀錢均通用。

物產

秦皇島之物產、爲稻、高粱、黃豆、大蔥、蘿蔔、花生、山梨、出嶽谷紅梨、出山牛沙果、石
灰、炸子硬煤。而以花生山梨黃豆高粱爲輸出品之大宗。

商務印書館發行

可供玩賞 可作參考 精美術信片 可贈朋友 可作紀念

直隸名勝	北京風景	山東名勝	孔林遺蹟	蘇州風景	浙江名勝	西湖風景	河南名勝	江西名勝	莫干山風景	飛行機				
每輯二輯	每輯二輯	每輯一輯	每輯八輯	每輯一輯	每輯一輯	每輯七輯	每輯一輯	每輯一輯	每輯二輯	每輯二輯				
一角八分	一角八分	一角八分	一角八分	一角八分	一角八分	一角八分	一角八分	一角八分	一角八分	一角八分				
時妝美女	花馬會風景人物	陳列品	雙摺中賀	凹凸文賀	大號賀	雙頁賀	小號賀	雙頁賀	中西賀	合璧賀	彩印賀	西文賀	彩印賀	國慶紀念
每輯三輯	每輯一輯	每輯二輯	每輯五張	每輯五張	每輯五張	每輯五張	每輯五張	每輯五張	每輯三張	每輯三張	每輯三張	每輯三張	每輯三張	每輯一輯
一角八分	一角八分	一角八分	五角	五角	五角	五角	五角	五角	三角	三角	三角	三角	三角	一角八分

商 務 印 書 館 發 行

(各) (種) (雜) (誌)

東方雜誌
 月刊 每册三角
 半年 二元
 全年 四元

教育雜誌
 每册角半
 半年 二元
 全年 四元

學生雜誌
 每册角半
 半年 二元
 全年 四元

少年雜誌
 每册一角
 半年 一元
 全年 二元

婦女雜誌
 每册二角
 半年 一元
 全年 二元

英文雜誌
 每册二角
 半年 一元
 全年 二元

英語週刊
 每册五分
 半年 二元
 全年 四元

小說月報
 每册二角
 半年 一元
 全年 二元

太平洋雜誌
 每册二角
 半年 一元
 全年 二元

學藝雜誌
 每册二角
 半年 一元
 全年 二元

北京大學數理雜誌
 每册二角
 全年 四角
 七角

民鐸雜誌
 每册二角
 半年 一元
 全年 二元

史地學報
 每册四角
 全年 一元四角

農業叢刊
 每册六角
 全年 四册

博物學雜誌
 每册三角
 全年 一元二角

兒童世界
 每册預
 一卷十三册八角
 二卷二十六册一元五角
 三卷三十九册二元
 四卷五十二册二元八角
 (郵費在內)

留美學生季報
 每册三角
 全年 四册 一元

商務印書館發行

欲寫信進步者 注意

各種

社會應用尺牘

通俗新尺牘 一册 八角

酬世文柬指南 一册 四角

新撰普通尺牘附詳解 三册 五角

新撰商業尺牘 二册 三角

商業文件舉隅 一册 三角

新撰學生尺牘 二册 三角

普通書信範本 二册 三角

普通應用尺牘教本 二册 四角

註釋女子尺牘 二册 三角

新撰女子尺牘 二册 三角

普通女子最新尺牘 二册 四角

註釋尺牘進階 三册 三角

註釋尺牘入門 二册 一角

增註寫信必讀 四册 二角

增尺牘句解 四册 二角

新體白話信 二册 三角

▲此外尚有名人尺牘數十種詳載本館圖書彙報如承函索當即寄奉

北戴河指南目錄

北戴河之歷史……………

一

游客須知……………

九

汽車價

驢車價

馬車價

人力車價

轎價

驢腳

挑力

工

資

貨幣

衢市

旅館

賃屋

酒館

浴室

理髮

洗衣……………

九至二十二

北戴河郵局章程……………

二十二

北戴河之名勝……………

二十四

- 公園 聯峯山 臨渝山 尖山 南天門山 金山嘴 仙人洞
蓮花石 王質觀棋處 說話石 鴿子窩 湯泉山 背牛頂 勞
嶺 游費表 猩猩峪 昌黎峯 孤石塔 洋河 沙丘 王子墳
達子墳 教孝寺 沈環廟 流常礦……………二十四至五十二
北戴河之物產……………五十三
木 花草 鳥 魚蝦 牡蠣……………五十三至五十六
附石嶺會辦理概略……………五十六
風景圖……………六十五
北戴河二 北戴河海濱四 北戴河車站海濱 北戴河海濱車站

石橋 北戴河海濱石橋 北戴河大東山海濱 北戴河小東山海濱
 北戴河西山(即聯峯山)二 北戴河西山頂 北戴河西山麓二
 北戴河西山麓海濱二 北戴河西山碑 北戴河鴿子窩 北戴
 河郵務局 北戴河斐律濱營幕……………六十六至七十六

秦皇島指南目錄

秦皇島之歷史……………一

游客須知……………八

汽車費 人力車小車資 驢脚 衢市 貨幣 物產……………八至十一

北戴河指南

杭縣 徐珂 仲可 纂

北戴河之歷史

北戴河。爲渝河出海處。山明水秀。風景絕佳。在直隸臨榆縣西南七十里。距山海關南六十九里。距天津四百五十餘里。東爲積沙成片之秦皇島。西北爲春秋時孤竹國遺址之昌黎縣。地濱渤海。爲京奉鐵路所經。有北戴河車站。西距京師正陽門站。凡八百三十五里有奇。

珂按臨榆縣。在漢爲臨渝縣。屬遼西郡。晉以後廢。隋城渝關。唐改石城縣。

臨渝關仍屬縣治。一名臨閭關。宋賜名臨閭。遼遷歸州民爲遷民縣。屬遷州。金廢爲鎮。元因其舊。明洪武初。始徙而東。去舊關六十里。曰山海關。十四年。設山海衛。宣德五年。以衛屬永平府。清順治元年。設衛。撤關。二年。復關。七年。省撫寧衛。入山海衛。乾隆二年。改臨榆縣。隸直隸永平府。入民國。屬直隸津海道。至臨榆縣之得名。則以榆水故。榆亦作渝。今水道變遷。無可考。

北戴河初未著稱於世也。方建築京奉鐵路時。工程師西人金特 Kinder 以勘路履其地。英美教會中人亦有前往游覽者。見其風景之清曠。海岸之蜿蜒而稱之。於是外人始知我國有北戴河。爲游覽之勝地矣。及築山海關

一段時。當清光緒十九年工程師吐納耳 F. B. Turner 偕其友卜居於沿岸。路工

既竣。鐵路包工西人楊季琳。音譯即築廬於西山 West End 即西聯而居之。

中日戰事起。屋毀於兵。光緒二十一年。柯克思、吐納耳二人復建屋焉。自是

而土木日盛。畝地之價。至值銀幣二千餘圓。光緒二十二年。有西人司德涯

J. Stewart 者。購地於泰河口。倫敦美國公理會及監理會。亦於燈塔角之

旁近購地。而名之曰石嶺。Rocky Point 英國監理會中人。則購地於錨石

灣。Anchor Rock Bay 僑居外人。沓來紛至。故在光緒二十六年之前。濱海

之地。若聯峯山麓。若燈塔附近。若東峯。East Cliff 即東聯皆已有地主矣。

然購地之權利。教會耳。華人耳。外人之爲教士爲商賈者。非以教會名義購

之。不可。卽不然。亦必以外人所延華人之曰買辦者。出名承受。而轉鬻於外人也。監理會以爲不便。乃別組石嶺會。Rocky Point Association 以監理會名義購地。轉賃之於會友焉。

清光緒二十四年戊戌。闢秦皇島爲商港。北戴河亦遂爲外人之居留域。外人乃得自由購地。投主管領事署注册。而除教會購地之限矣。二十六年庚子拳亂作。外人避亂他徙。拳匪據其廬。旋毀之。亂平。漸復舊觀。久之。且進而益上。昔之苟合苟完者。後則美輪美奐矣。第劫餘之屋。未盡更新。至於今日。猶見有破屋數椽。屢列於廣廈細旃之間也。

居留域之界。起於秦河口。秦河之水。經北戴河車站以入海。

泰河迤西。有洋河。河口多船舶。鹽務之稽核分所即設於是。其間有地隆起。楊季琳初建之茅舍。司德渥之居宅皆在焉。相近則有安得森 W. C. O. Anderson 金特之別墅。拳匪既平。德人踵至。咸就西部而卜居。其屋皆瀕海。聯峯山麓之沙灘。有廟。故其地昔稱廟灘。灘至長。與錨石灣接。立於灘而望之。灣中之石。可得見焉。錨石灣爲商船漁舟聚泊之所。英國監理會與西人孫茂士 Summers 吐納耳之宅在焉。廬舍迤邐。與北戴河之旅館相接矣。東爲老虎灣。灣有植立之巨石。曰老虎石。過此爲古龍洞。音譯石嶺會之西部。以洞爲界。有高岡。即石嶺也。初名小園。一曰陸基角。非果一角也。乃一蜿蜒起伏之高岡。至海濱而止耳。岡之上。有司丹雷 Stanley 魯萊 Lowry 之居室。

其後屋宇至多。曰日落山。Sunset Hill

石嶺之東部與駐華英使館所置地產接壤之處。曰紅石槽。紅石槽與燈塔角之間。曰廟灣。一曰廟灣子。以其地有海神廟。故名。海岸屈曲。折而成灣者有二。曰可釣灣。音譯曰沙子灣。灣以上之居留域。曰東峯居留域。過此。卽鴿子窩。而居留域之界盡矣。

自光緒二十二年。關北戴河爲居留域以來。往游者。必於北戴河車站下車。改乘驢轎以往。不爾。則乘馬車。經十五里之溼地及山麓。以抵海濱。暴雨之後。河潦橫溢。車站左右。輒成巨浸。游者至是。大有行路難之歎矣。雖鐵路局已於密邇車站之泰河。架設橋梁。而猶不濟事。以其僅一橋也。出於其途之

行旅以是裹足。而游覽風景者亦視爲畏途矣。

拳亂平。德意志人據其地。以輸運軍隊之需要。設小鐵道。於是北戴河車站與當日所稱廟山 Temple Hill 之間。通車無阻。游者乃得食其賜。泊德軍撤退。而小鐵道亦因之以廢。游人至是。亦不得不循故道以行矣。西人雖欲備價購路。然德軍築路之地。乃任便取用。非出資所購者。無契約。不能轉鬻。彼又不甘棄之而去。乃遂撤之。自是而交通阻滯者有年。西人之強有力者。感往返之不便。乃以築路事要求華官。遂於北戴河車站與海濱之間。增築支路。至中華民國六年五月。開車運客。自是而北戴河之名日著。西人之僑居者亦日多。海濱之士。幾無隙地。而數年以來。華人之富者。亦爭往卜居。平

治道途。氣象一新。近且由華人所辦之公益會建築馬路矣。

西人嘗曰。今之所稱北戴河者。非也。北戴河。實十五里以外之一村。此則古籍未有翔實之記載。吾人未有新確之測勘。不敢臆斷耳。

北戴河各地之名稱。至難確定。蓋旅居西人。好以新名加之。轉使固有者隱而不彰。而西人之所習知者。曰錨石灣。曰甘特林別墅。譯意原名 Dr. Carollins

Evrie 曰蓮蓬山。而蓮蓬山者。實即聯峯山也。

北戴河之適於避暑。有可得而言者焉。夏之氣候。較京津爲涼。以華氏表測之。日加午。在八十度上下。晨暮則六十度以上。海濱之可就浴者。又甚多。而邱壑深幽。迴隔人境。宜久居者之謂其空氣至合養生也。且道路整潔。散步

爲宜。而海灘更有網球場影戲院。爲游人行樂之地。華人西人經營之事業頗多。今就所知者言之。公益會也。醫院也。皆華人之所經營者也。石嶺會也。改良會也。衛生會也。夏令會也。教堂也。皆西人之所經營者也。

游客須知

汽車價

京奉鐵路行車之時刻票價。民國十年一月一日重訂實行。今節錄如左。由北京正陽門附第七次北京至山海關尋常客車。晨五點四十五分開。

九點

四十分
天津東站開

約下午四點二十六分至北戴河。附第三次北京至奉天郵務快

車。晨八點二十五分開。

十一點三十分
天津東站開

約下午四點五十五分至北戴河。附

第一百零一次北京至奉天直達特別快車。下午八點十分開。

十一點五十分
天津

東站開

約次晨六點四十六分至北戴河。由唐山附二十七次唐山至山海關

客貨合車。晨五點五十分開。約十一點四十分至北戴河。附第二十九次唐

山至山海關混合列車。晨上午十點二十五分開。約下午四點三十八分至

北戴河。由昌黎附昌黎至山海關貨物列車。

僅有三等客位

夜七點十分開。八點二

十分至北戴河。

北京正陽門至北戴河之汽車客位票價。均以大銀幣計。頭等。十四圓四角

五分。二等。九圓零五分。三等。四圓八角。天津東站至北戴河。頭等。九圓二角五分。二等。五圓八角。三等。三圓零五分。唐山至北戴河。頭等。四圓三角五分。二等。二圓七角五分。三等。一圓四角五分。昌黎至北戴河。二等。僅有三等票位三角。第一百零一次北京至奉天直達特別快車。第一百零二次奉天至北京直達特別快車。均備有頭等臥車。如需牀位。必向津局車務處或登車之各大站預定。每客收牀位費銀幣三圓。又備有膳車。以便進餐。

凡乘特別快車者。除購客票外。必須另購加價票。每一百公里。所加銀幣。頭等。六角。二等。三角。三等。一角五分。至少以一百公里起算。不及一百公里者。亦作一百公里計算。

珂按公里。長度名。屬於萬國權度通制者。爲公尺之千倍。合營造尺庫平制之三一二五尺。與法國啓羅米突同。

北戴河與各站相距里數。北京正陽門。三百八十七公里。又一四。天津東站。二百十九公里。又六二。唐山。一百十七公里。又三二。昌黎。二十七公里。又一。

北京之至北戴河也。所經凡三十六站。曰東便門。曰永定門。曰豐臺。曰黃村。曰安定。曰萬莊。曰郎坊。曰落垡。曰張莊。曰楊村。曰北倉。曰天津總站。曰天津東站。曰軍糧城。曰新河。曰塘沽。曰北塘。曰漢沽。曰蘆臺。曰唐坊。曰胥各莊。曰唐山。曰開平。曰窪里。曰古沽。曰碑家店。曰雷莊。曰坨子頭。曰灤縣。曰朱各莊。

曰石門。曰安山。曰後封臺。曰昌黎。曰張家莊。曰留守營。

唐山之至北戴河也。所經凡十四站。曰開平。曰窪里。曰古沽。曰碑家店。曰雷莊。曰坨子頭。曰灤縣。曰朱各莊。曰石門。曰安山。曰後封臺。曰昌黎。曰張家莊。曰留守營。

昌黎之至北戴河也。經張家莊留守營二站。至矣。

奉天之至北戴河也。所經凡四十站。曰奉天南滿。曰皇姑屯。曰馬三家。曰興隆店。曰巨流河。曰新民。曰柳河溝。曰白旗堡。曰饒陽河。曰勵家窩鋪。曰唐家窩鋪。曰大虎山。曰商山子。曰青堆子。曰趙家屯。曰溝幫子。曰羊圈子。曰石山站。曰大凌河。曰雙羊店。曰錦縣。曰女兒河。曰陳家屯。曰高橋。曰營盤。曰連山。

曰韓家溝。曰興城。曰白廟子。曰沙後所。曰東新莊。曰綏中縣。曰荒地。曰前衛。曰高嶺站。曰前所。曰萬家屯。曰山海關。曰秦皇島。曰南大寺。

山海關之至北戴河也。經秦皇島南大寺二站。至矣。

北戴河至海濱之鐵路。爲京奉鐵路支線。民國六年成。北京天津奉天等站。所售往海濱之游覽客票。僅有頭二等。以非避暑之人不往也。非富貴中人。亦安有閒暇以避暑耶。

北戴河至海濱之汽車客票。以銀幣計。頭等。一圓。二等。五角。三等。二角五分。交通之具。汽車而外。尙有驢車馬車人力車之別。轎。卽肩輿。以四人舁之。驢脚。乘驢出游。有驢夫從其後焉。挑力。傭人擔送物件也。其價詳下方。皆

以銀幣計。而自北戴河起程以往各處也。

驢車價

劉莊

音譯

一角。

來回

一角五分。

使館角

一角五分。

來回

二角五分。

燈塔角合記人和棧

音譯

二角。

來回

三角五分。

鴿子窩

二角五分。

來回

四角。

三河

音譯

一角。

來回

一角五分。

舊德國營房

一角五分。

來回

二角五分。

河東閘

音譯

二角五分。

來回

四角。

聯峯山脚

二角。

來回

三角五分。

聯峯山頂

二角五分。

來回

四角。

馬車價

劉莊

音譯

四角。

使館角

六角。

使館角合記人和棧

音譯

八角。

鴿子窩

一圓。

三河

音譯

四角。

舊德國營房

五角。

河東閘

音譯

七角。

人力車價

劉莊

音譯

一角五分。

使館角

二角五分。

燈塔角

四角。

鴿子窩

四角五分。

三河

音譯

一角五分。

舊德國營房

二角。

河東閘

音譯

三角。

轎價

劉莊

音譯

六角。

使館角

一圓。

燈塔角

一圓四角。

鴿子窩

一圓五角。

三河

音譯

六角。

舊德國營房

七角。

河東閘

音譯

一圓二角。

東聯峯山或西聯峯山

約二圓。

驢脚

東聯峯山或西聯峯山

來回 約四角

挑力

每里銀幣一角。道遠酌加。

工資

勞工按日給資。有以大銀幣計者。有以小銀幣計者。

木匠泥水匠。大銀幣五角。

雜工。小銀幣四角。

貨幣

銀幣東錢。市皆通用。

衢市

衢市有五。曰草廠。曰劉莊。曰單莊。曰大薄荷寨。曰小薄荷寨。

旅館

北戴河之旅館。其在昔日。惟聯峯山有之。歲之夏。天津之西餐館。曰裕中者。往設支店。每日房飯費。銀幣六圓。過夏後。閉矣。今則常設者有二。曰同福祥。在東聯峯山之海濱。曰金山。在西聯峯山之海濱。可餐可宿。皆西式。其費以餐宿并計。每人每日。約銀幣七八圓。月計可略減。

賃屋

置有屋宇之居。停主人欲覓住客。可預託石嶺會經理之。游客之欲僦屋者。亦可委託代覓。會中取經理費百分之五。至秋避暑者。扃門他適。可以紙封門鑰。上書中英文標識之。卽由會中負保護之責。此亦游北戴河所不可不知者也。

酒館

車站之西有酒樓。曰會芳園。若往沽飲。小酌可。整筵亦可。僑居者。亦可令治日餐。以月計之。銀幣約七八圓。

浴室

車站之西有浴室。曰輔海泉。浴資。銀幣五分。別給茶資。

理髮

理髮有肆。其費。每次銀幣二角。

洗衣

洗衣之資。以銀幣計。長者一角。小者五分。

北戴河郵局章程

甲、辦事時刻。

星期一至星期六。 上午八時至十二時。 下午二時至八時。

星期及例假日。 上午九時至十時。 下午五時至八時。

匯兌時刻。星期一至星期六 上午九時至十二時。 下午二時至五時。

乙、外埠收信時刻。

北京 天津 塘沽 唐山 古冶 第一次 上午十時止。

昌黎 上海 煙臺 南方各埠由上海轉遞者 第二次 下午八時止。

丙、本境收信時刻。

石嶺。 上午八時十五分。 午十二時。 下午六時三十分。

西山。 上午八時十五分。 下午六時三十分。

東峯。 上午八時十五分。 下午六時三十分。

丁、郵票冊郵政信封及萬國郵會雙明信片價。皆以大銀幣計

一、黃色郵票冊。 一分郵票二十八枚 三分郵票二十四枚 每冊一圓。

二、郵政信封。

每枚三分五釐。

三、萬國郵會雙明信片。

每枚一角二分。

北戴河之名勝

公園

公園依山而建。至其高處望之。可見海。爲北戴河之最勝處。

聯峯山

聯峯山。一名蓮蓬山。在直隸臨榆縣城西南七十里。與北戴河車站相距十五里。東西二山相距不甚遠。有馬路通之。東西可連貫矣。民國八年築西山馬路。九年築東山馬路。馬路之長。可十五里。渝水自其西入海。登山巔望之。

可見海。西人之居山者。二百有奇。登樓遠眺。雲海盪胸。夏日納涼。羣集於此。距山數里。卽海。自山而下。見有怪石峻嶒。大者如屋。小者如拳。老木懸崖。離離作古翠色。過此爲松林。久之。至海濱。

自山而下。又一途。有村焉。村多民居。商店雜其中。蓋山市也。折而西。亦有村。出村而南。則有山。山有徑。至狹。羊腸鳥道也。石卵累累盈地間。光澤如玉。有清泉瀉於崖畔。俄而至山。登其巔。望之。則北戴河。屈曲如一線焉。山之東有石條山。則爲雙筍形。赭色。石皴裂。苔蘚斑駁。前麓瀕海。二山之交澗處。有石梁。曲如弓。若天然之門洞也。

〔明翟鵬望聯峯山詩〕不踏聯峯麓。匆匆二十年。山靈猶識否。蘭若自依

然。勿假移文却。終當辟穀還。多情林外鶴。來往故翩翩。

〔李廷對詩〕水色蒼茫碧四圍。臨風獨立瞰危磯。乍驚白鷺衝波去。旋見漁舟逐浪飛。岸柳浮沉供野綠。檣帆出沒掛斜暉。遙看日落雙峯外。醉拂春風踏水歸。

〔清宋犖海上雜詩〕千里惟遵渚。連峯不見山。石林開鳥道。雲海對禪關。濤泊牛頭響。巖留話石閒。秦碑淪沒久。鷗泛白沙灣。

〔趙景徠蓮蓬山觀海歌〕驪城山勢臨盧龍。塞垣千里當要衝。兩京拱峙咽喉通。背枕溟渤開鴻濛。濱海有嶺號蓮蓬。懸崖削就金芙蓉。海光山勢相爭雄。怒濤隱隱凌太空。我來登時秋正濃。澎湃上下吹天風。雙螭初起

馭祝融。元氣磅礴涵蒼穹。咫尺蜃樓變化中。早潮欲上雷霆隱。登萊城郭煙霧隴。三山何處求秦童。祖龍鞭石杳無蹤。征遼遺跡推唐宗。張騫無復乘槎功。采芝徒羨安期翁。俯仰今古誰復同。八荒吞吐歸心胸。酒酣拔劍噴長虹。光芒倒射鮫人宮。安得騎鯨直上煙波沖。倏忽已抵扶桑東。聯峯海市爲榆關十四景之一。其說盛於明。亦神話也。今尙有信之者。

珂按海市。實蜃氣也。蓋海面波平時。見遠山船舶。或城市宮室。倒映空際。又行沙漠中。見前途樹木倒映於距地較低之處。此現象。均謂之蜃氣。而舊稱蜃樓。海中春夏間常有之。不僅登聯峯山而可見也。實因夏時海水溫度。低於空氣。故海面空氣密而空中薄。遠山船舶城市宮室之光線。除

直達人目外。又斜上而入空氣稀薄之處。幾經屈折。反射入目。故見此映像。沙漠之中。晝間地面熱。故下層空氣薄於上層。光線反射。遂有池畔草木映於水中之狀。理與上同。舊說如下。三齊紀略。海上蜃氣時結樓臺。名海市。史記。海旁蜃氣象樓臺。廣野氣成宮闕。蓋舊說以蜃爲蛟龍之屬。能吐氣爲樓臺。而陳藏器則又以爲出於車螯之口吐。皆讐言也。

〔明謝鵬南

撫寧縣教諭

海市記〕

或問謝子曰。海有市乎。予曰。市起於易。如云

日中爲市。蓋致民聚貨。市之集也。交易得所。市之散也。故樓觀城郭車旗傘蓋井竈人煙。咸市所有而翦焉。海水鄉也。茫茫無際。混混無窮。市安在耶。語未竟。吾君侯雷公在坐。哂曰。子未知其詳乎。吾語子。吾自萬曆癸未

守茲土。迄辛卯。桐華望後。公出榆關。曉眺東南。海碧連空。朝暎散彩。赤光奪日。秦島雄峙於前。瀕渤汹涌於後。乃與邑幕魯子往觀焉。既而乘漁舟。歷甘泉。弔秦城。已乃散步南行。躋隴陟巔。見洪濤巨浪。浴日吞天。誠奇觀也。良久東旋。從者曰。金山海市矣。遙指而望之。隱隱然傘蓋三出。中頗高。又漸小漸高。頃之蔑如也。余方進飯。前筯未徹。從者復報曰。海復市矣。予往視。一如前覩。無何。金山徹蓮蓬聯絡數十里。忽傘蓋忽旗幟。若浮圖。若城郭。殿閣春獸。異狀百態。變幻無窮。俄兔耳峯前三山聳秀。層巒疊巘。宛如筆架形。卽摩詰亦難繪也。自午迄申。乃已。竟莫究詰。吾與魯子觴畢。卽詢諸士老云。不識此市可常見乎。僉曰。吾等垂白沒齒。幸今一覩。噫。若此。

者。吾子以爲何如。學博謝子慙然自失。乃前謝曰。南人不夢駝。北人不夢象。習使然也。矧百年奇觀。豈吾輩所能與乎。前所對誠妄矣。時邑尉郭公在側。乃對予曰。子未學古乎。昔宋眉山氏守登萊。詔還日。心慕海市。未獲一見。乃禱於廣德王而見。蓋至誠動山川也。故東坡詩曰。異事驚倒百歲翁。又曰。自言正直動山鬼。不知造物哀龍鍾之句。可驗矣。謝子聞之。色沾沾喜。起而斂容曰。我公斯言至矣妙矣。雖然。蘇君遷謫也。必禱而後見。我侯久宰茲土。政善民安。神人胥悅。以故神休助順。乃顯是奇觀也。不待禱而立見矣。君侯曰。信如子言。吾何以當。予曰。蘭產於谷。不能祕其香。玉韞於山。弗能隱其輝。我侯謙謙。卽予不誌。亦必有誌之者。郭君曰。善。因觴謝

子以酒。既醉。乃倚席而歌。以述其盛。曰。碧海東南隅。茫茫逝水東。其中何所見。煙雲空復空。一朝顯神異。驚駭百歲翁。或言蜃氣結。或言造物工。妙奪天孫巧。誰談繪畫功。我達天人理。感應恆相通。我侯有善政。至德動元穹。不數休徵出。無煩禱祀崇。我歌備採擇。千古真奇逢。歌已。曙色東生。因起而筆之。

〔王樸詩〕晴波淼淼息天吳。百丈虹橋蜃氣粗。塵世人煙爭變滅。華嚴樓閣現虛無。海天萬里雙明鏡。城郭千家一畫圖。迴首風濤幻成化。空中雲影尙模糊。

臨渝山

臨渝山。以俯臨渝水得名。一名馬頭坡。在北戴河車站西北三十里。峯巒崛起。高千餘仞。舊有關隘。疑卽古之榆關也。

尖山

尖山。在直隸臨榆縣城四八里許。下有龍潭。深不可測。相傳之神話。則謂有龍居之。遇旱取水而禱雨。今沙石堙塞矣。

南天門山

南天門山。在五峯山東八里許。距直隸臨榆縣城六十五里。山至峻。間有空闊處。下有洞門。入門。曲折上行。及山巔。其南向一洞。儼如城門。一望無際。蓋有峭壁數丈。斲爲石磴也。崖半有白鶴巢。

金山嘴

金山嘴。在聯峯山之東南隅。距直隸臨榆縣城西南六十里。半入於海。經過其前之風帆。不可勝數。於此登眺。一大觀也。

〔李廷對金山嘴詩〕一峯壓水似浮漚。三面晴波漾白鷗。滿月凝輝浮素壁。微風催浪送輕舟。銜山遠堞橫飛練。隔岸危樓倒影流。無限雲濤消不盡。應知此處卽瀛洲。

〔王樸詩〕巉巖亂石巨滄洲。大布檣桅海國秋。款乃聲中飛畫鷁。望衡轉處起驚鷗。半帆落日千層浪。一棹長風萬里流。小艇漁人歌不斷。箬篷已去海西頭。

仙人洞

仙人洞。在西聯峯山。一名海眼。所傳神話。謂有女仙寓此。採藥者嘗見之。

蓮花石

蓮花石。在西聯峯山。

王質觀棋處

王質觀棋處。在聯峯山。

珂按浙江衢縣有爛柯山。通典謂之石橋山。道書謂之青霞第八洞天。一名石室山。晉王質入山採樵。觀兩童子對奕。局終。柯已爛。見述異記。而水經注云。信安縣有縣室坂。晉中朝時。有王質伐木。聽童子彈琴。俄頃。斧柯

爛盡。信安卽今衢縣。而宋陸游有訪毛平仲問疾與其子适同游柯山觀王質爛柯遺跡詩。則浙之王質遺跡。已有二矣。又按河南之新安。山西之沁縣。廣東之高要。皆有爛柯山。皆云王質遇仙處。實皆神話也。

說話石

說話石。在聯峯山東。雙峯屹立。若人相對語然。

鴿子窩

鴿子窩。一曰鷹石。卽古之鷹窩山也。在後角山西北。距直隸臨榆縣城十五里。崖巔有石如鷹。

湯泉山

湯泉山。在直隸臨榆縣城西六十里。距石嶺五十五里。山巔有寺。即名之曰湯泉。相傳寺爲唐隱士某所居之屋。寺外有泉。冬夏常溫。旁築小屋數楹。引泉爲二池。就浴者多。煙雲林壑。境絕幽邃。春季梨花盛開。一望如雪。

珂按泉水較其他溫度高且能保其溫度。或因地熱。或因含有礦物質而熱者。曰溫泉。一曰鑛泉。可治疾。

山之距石嶺也。五十五里。徒步而往。一日始達。乘驢者亦如之。所喜者。流常煤礦運煤之汽車通行以後。附車行。約二小時二十分至土莊。蓋自北戴河海濱開車。經秦皇島達土莊。乃可步行。或乘驢而抵寺也。然須一小時之久。乘驢者。須經石嶺。大浦寨。羊頭莊。夔帝寨。海陽鎮。半山營。楊莊。黑池子。大浦寨至

黑池
均譯音

而始至。寺可宿。惟須自備臥具。欲卽日言旋者。可附末次運煤車至秦皇島。再易京奉車。則夜十一時三十六分。卽回北戴河矣。

〔陳廷謨浴溫泉寺詩〕禪窟新從仙竈分。玉房丹液尙氤氳。客情去後知何似。都化泉亭一片雲。

背牛頂

背牛頂。卽勝水巖。在直隸撫寧縣北七十里。山後有石如牛。故名。高峻秀拔。必扳緣而登。迤西。其巔尤狹。置梯十二層。上有無梁殿。雨時。鋪雲萬里。有如堆絮。曰兜綿世界。東南山有石鼓。自此至暖泉。歷冰塘峪。至黑牛灣。乃至梯下。下半石梯六層。上半柏梯六層。約有數十丈。清同治初。僧一元重修。旁有

鐵鎖二。長者鐵環一百八十。短者八十七。梯盡。乃入山門。有參將林桐所題之字。爲海闊天高。背牛頂後有鷹窩洞。深十餘丈。寬二丈。高丈餘。有小井二。左壁鐫石洞煙霞四大字。

〔李成性遊背牛頂記〕予自數年前。訪奇勝於從裔王子腴。聞牛頂峭拔。蒼翠撐空。一柱萬山迴合。環列畫屏。面臨滄海。不辨波濤。第如淡墨橫揮。平滿無際。遙看巨舟。似輕燕掠水。點點堪疑。至曉日將升。紅雲乍起。晃作金光萬頃。殊爲壯觀。爾時便已情飛絕頂矣。至辛未秋杪。偕王子來遊。以九月十四日發白衣庵。抵燕河。過臺頭。入猩猩峪。兩山夾道。愈轉愈幽。一水成蹊。旋涉旋行。又三里許。見瀑流一脈。飛濤驟雪。下注深潭。水色正綠。

方可半畝。兩崖草樹紫翠蒼黃。秋容如繪。南壁磨石一片。鐫龍泉兩字。後題缺一字。村金燦書。王子語予曰。此所謂龍潭也。予曰。此易所謂潛龍者歟。夫龍駕霆鞭電。霖雨寰區。總於潛中得力。人亦如之。於斯笑燃犀者爲多事矣。出舊邊之外。望山頭立石數片。爲老君崖。轉折而北。前渡一水。懸崖在望。下有山家。壁鐫虎穴兩字。亦是金書。穴深丈許。今如勝國之社。已成屋矣。想開邊時。虎畏定遠之窺。故攜之去耳。摩壁拂苔。細辨上面有七言一律。後記萬曆戊子季春八日。真定將軍帝鄉望松徐道書。迤邐行來。山形漸窄。景物亦漸幽。水石粼粼。如象如馬。如豕如龜。咸肥而色黑。山石磊磊。危者似墮。峭者似升。眠者似臥。立者似行。賞心悅目。應接不暇。不覺

數里。則至宏量寺。寺乃背牛下院。凡遊人至止。爲解裝休騎之所。各換輕衣便履。攜杖遶出山後。遠望山門。縹緲空際。亂石之下。則有蒙泉。涓涓始流。是爲水源。至於觸石赴谷。因物肖形。或緩如帶。或急如絃。或直如矢。或轉如環。行則爲瀨。止則爲淵。懸則爲瀑。聚則爲潭。濬魚龍之窟宅。費僕馬之盤旋。嚙山露根。嗽石出骨。偷雲取影。弄日流光。風來面皺。月到心澄。千態萬狀。不折不迴。披蘿尋徑。又三四里。見石丈植立。名將軍石。此處遙呼。則上頭相應。開關下迎。代負行李。過此。則漸逼山麓。聲不上達矣。西豎一嶺。名爲砂鼻。高可數里。鳥道迂迴。俯仰差力。歇足數四。始造山崦。其南爲歡喜嶺。直北。則登山線路也。石磴嵯峨。僅同馬鬣。飛梯三處。勢似猗攀。後

人繼前。直視足底。自崦口至山門。可八十餘丈。雖稱陡絕。石牢梯穩。步步可攀。只須定神。除其恐怖。則與康莊無異。梯窮之處。斯入山門。形如圭扇。遊客到此。恍似升仙。疑與世塵隔絕矣。山門之上。平臺短壘。可以憑眺。松石引路。俄到梵宮。彩椽朱戶。金相玉毫。宛一極樂小景。其大致負山面海。吞吐煙雲。俯視羣山。如丞如尉。若孫若子。不可勝紀。恍憶前聞。猶未盡也。因思高山峻路。尺木坏土。皆從下來。古昔上人。成此傑構。住山之功。豈在開山後哉。晚聽梵響清圓。頓覺浮生無住。熱腸欲冷。起行松下。見涼月去人。才隔數尺。疎星低岫。舉手可捫。清狂欲仙。曉峯升日。晴暉滿簷。不下禪榻。而海山盡在目。屋後見方潭一碧。雲樹倒影。如現鏡中。乃鑿成天井。以

儲水者。迨上一級。地勢平敞。無梁殿內。供望海觀音。有碣記。參將谷成功造。因話此中。飯香鳥乞。果熟猿收。靈羊聽經。猛虎戢暴。北植鯨音一架。蒼蘚斑剝。叩之清遠。石畔萬松插壁。鐘路迤西百餘步。則懸崖之下。枵然一洞。中二丈許。不甚平廣。然背風抱日。溫暖如春。石井居左。翠柏參前。右邊鑄海闊天高四字。字如人大。筆勢蒼勁。題參將林桐書。復循舊路。過偏坂。斜穿松徑。西北里許。始涉山巔。分爲兩頂。西頂稍高。遙望都山。積雪如玉。東頂有石如牀。松株攢秀。可以眠臥。忽聞濤聲驟至。因悟杜工部詩。萬壑樹聲滿。殆謂是乎。獨背牛古跡。無可覓處。老衲或云。三峯師聞牛鳴山後。卽以名頂。至今山脚有牛象云。想當然矣。茲山深路僻。又以險聞。文人墨

士無太白之豪。東坡之逸。往往望而却步。故山之奇勝。至今尙未發也。予與久裔搜尋雲祕。一紀勝游。好事君子。或將覽焉。

〔余淮牛頂兜綿詩〕牛崖雲霧起。山半似兜綿。混沌千峯合。氤氳三輔聯。流霞明絕頂。靈雨足沙田。高下無多遠。陰晴各一天。

勞嶺

音譯

勞嶺。在石嶺東西。天與佛牙音譯諸山之北。疊嶂層巒。上接霄漢。遠望之。若天然屏障也。較背牛頂尤佳。自北戴河至此。有三途。

甲之一。自湯泉寺啟程。第一日。至湯泉寺。五十五里。第二日。溯湯河而上。經龍河。息於背牛頂下之宏量寺。約二十五里。第三日。取道勞嶺。

以返湯泉寺。溯龍河。抵長城。再循小流。探東西天及佛牙諸山。此在健康之男子。腰脚輕健。期以一日。可畢游事。若婦女。則恒至東天。藉可節勞。而以小住長城相近之大悲灣音譯。勾留七日為尤善。若是。則雖為短程之旅。而全景已畢覽矣。驢行之苦。宏量寺之跋涉。且皆可免。若先往勞嶺而宿於宏量寺亦

可第四日。登背牛頂。入龍河。抵龍潭。約二十五里。自此登峯。為較便。雖

婦女。亦可於一日之中往返也。游者可循西嶺 West Ridge 自白牛頂下峽以返龍潭 惟必須有識途者導之

第五日。住龍潭。可暢游。第六日。若興盡思歸。可取道猩猩峪。渡龍河。

而由吉長廟嶺。龍姚莊。王莊。台澤。東溝甸。駙馬寨。解莊。吉長廟嶺至山海解莊均譯音

關。高家甸。音譯大米集頭。音譯北戴河以返石嶺。

甲之二。自湯泉寺啓程。第一日。附流常音譯煤礦之運煤車。至湯泉寺。作

竟日游。第二日。自方家集音譯至龍潭。暢游西嶺。午餐後。可散步於龍潭

旁近。第三日。可由秦皇壘秦始皇屯軍處畔之梨樹。循山峽行。而上白牛嶺。

第四日。游西天等山。第五日。回龍潭。再盡興游之。第六日。回湯泉寺。

晚。附流常礦車。至秦皇島。此途安適。不至有烈日及塵沙蔽目之苦。

乙。自深河起程。第一日之行程。約六十五里。自石嶺經大浦寨。蔡格莊。

康格莊。在出獻寺下馬坊。宜丕寨。深河。上鋪牢。白莊河。而遵西嶺。以抵方家集。

梅衣口。大浦寨至梅衣口均譯音乃折而經龍潭。更溯小流。以達宏量寺。第二日。與

甲一之第三日同。餘類推。

丙。自山海關起程。第一日。自石嶺經北戴河車站。大米集頭。高家甸。山海關。解莊。駙馬寨。東溝甸。台澤。王莊。龍姚莊。吉長廟嶺。而渡龍河。以至猩猩峪。及龍潭。計程七十里。第二日。游龍潭。宿焉。第三日。登背牛嶺。移居宏量寺。第四日。游勞嶺。第五日。回湯泉寺。宿焉。第六日。回北戴河海濱。

游費表

均銀幣以五人五日計

驢七頭

三十五圓。

驢夫酒資

一圓。

糧食

二十六圓二角五分。

諸古律

飲料

二圓七角五分。

宏量寺

二夜宿費

一圓。

龍潭守護費

一圓。

龍潭所用煤炭

一圓。

共銀幣六十八圓。平均計之。每人十三圓六角。

往勞嶺者。可於數途中擇其一。而別取一道以歸。若行色匆匆。不能久留。則往返皆由深河。亦可蓋深河一道。爲山脊之路。餘皆在山谷也。

此外之名勝。爲外人蹤跡所未及者。則如下。

一。黃牛頂。音譯爲背牛頂。迤西之一峯。較背牛頂尤峻。在猩猩峪之西北。峯

巔有廟及森林。

二。白帶洞。音譯在背牛頂西北二十里。洞巨且深。其地有森林。

三。榆門口。音譯爲長城要隘。

四。大市河。音譯發源於東天及佛牙山之間。經山海關而入海。

猩猩峪

猩猩峪。在直隸撫寧縣臺頭營東三十里。沙河發源之地也。

昌黎峯

昌黎峯。可登眺。若乘汽車行。約一小時。至其麓矣。欲陟其巔。有驢車。可代步。所費時刻。當數倍之。午後下山。若適有汽車經其地。可附之以返。

孤石塔

孤石塔。在北戴河車站北五十里之羊角山上。其地有溫泉。飲之。能療疾。居與相近之患癰疽者。輒浴焉。

洋河

洋河。一名陽河。在直隸撫寧縣城西里許。發源於界嶺口外裂頭山。流經縣東西紫荊山入海後。西徙二里。康熙二年。復歸故道。所徙之道遂湮。又有分支。在縣南二十五里。由劉家莊繞流。歸清河口入海。

紫荊山。在洋河之上。山有立石。狀如婦人。俗呼紫荊石婆。卽魏之新婦山也。
〔清趙朗洋河晚眺詩〕飲馬洋河秋水渾。綠灣遙隔幾家村。邊城九月無

青草。祇有斜陽似故園。

沙丘

北戴河有沙丘。卽小沙漠也。

珂按海岸有大山脈環繞。或大陸中央距海極遠之地。降雨較少。泥土爲風飛散。惟餘細沙。草木不生。塊莽無際。謂之沙漠。蒙古阿刺伯非洲皆有之。不圖亦見之於北戴河也。

王子墳 達子墳

王子墳達子墳。皆在東聯峰山絕頂。相去數丈。王子達子。不知何許人也。世傳其在山爭地相戰死。土人瘞之山巔。並以其甲冑干戈爲殉。其墳巍然。歷

年久。風雨無損。

教孝寺

音譯

教孝寺。在山海關。卽長城寺也。附汽車往者。約一小時。可改車而步。或乘驢轎。再二小時。至矣。地處衝要。行旅之出於其途者。踵相接。長城風景。一舉目而可悉攬之。

珂按戰國時。燕趙秦三國。各因北邊山險。築長城以備胡戎。秦始皇滅六國。乃首尾聯綴之。起臨洮。迄遼東。北魏北齊及唐屢有修築。稍稍變其位置。今之西起甘肅安西縣布隆吉爾城。東抵直隸臨榆縣之山海關者。乃唐以來改定之形勢。明修之以防韃靼。長五千四百四十里。號萬里長城。

皆以磚石築之。每三十六丈。築一堡塞。置烽火臺於上。寇至。晝舉烟。夜舉火。以警告遠近。而徵兵。於要害之口。則置堡塞二三重。清時。蒙古內附。此城於國防無涉。惟置各關於各口。稽察商貨出入而已。

沈環廟

沈環廟。在東聯峯山北十餘里。環。明嘉靖朝人。撫寧縣志曾載其騎凳往蓬萊之事。其廟在村外路旁。大石數塊。就地而成。所傳神話。則謂石曾移動。一夜復合。後無敢動者。夜間有燈火無數環照。亦神之所使也。

流常礦

欲參觀流常礦者。可乘清晨之客車往秦皇島。而附第一次運煤之車以行。

其地山景至佳。若欲於是日順道游湯泉寺。亦可。惟稍局促耳。

北戴河之物產

木

北戴河之聯峯山。多榭。森然成林。其他之古樹亦夥。老幹懸崖。離離作蒼翠色。山之旁近。則松杉夾道。人行其間。覺鬚眉盡綠也。

花草

北戴河盛產花卉。自早春以迄晚秋。燦爛不絕。四五月間。東峯一帶。紫羅蘭。澤蘭之花。彌望皆是。遠望之。若天然之茵。而金雀雞冠。雜出其間。益妍麗。過此以往。野玫瑰也。忍冬也。萱也。亦相繼而開。殿之以喇叭。音譯金牛、紫衣、葡萄、

金鈴、時鐘、諸花。又夏蘭多佳種。惟氣候較寒。較遜於熱帶所開者。鳳尾草亦有之。雖不若花卉之盛。顧其纖小者亦至可愛。奇品也。

鳥

海濱之鳥。歲之春秋恆他徙。於是北戴河與秦皇島間之沙灘。鴻雁雉鳧海鷺之屬。遂據之以爲翔集地矣。至八月。竹雞尤多。嗜獵者荷槍出。歸必滿載。誠樂事也。九月十五日以後。鳧日多。鷗亦倍增。所不得見者。石雀音譯也。屈伽竹雞也。之二鳥者。恆棲止於聯峯山巔。而山多鴉鵲。遇之。輒占其巢。啄其卵。宜二鳥之絕跡矣。逮夏。則有海鷗。有長翼鳥。集於海濱。捕魚以飼雛。海鷗之種類至夥。大維音譯鷗而外。有曰黑頭鷗者。鳴聲若人笑。殊奇。游者徘徊海濱。

仰首遙望。忽有若黑雲者。則鷓鴣之飛翔空中也。鷓鴣羽色黑。其多可知。至若金鸚、沙鸚、睢鳩、黑鳩、球鳥、捕鴿鳥、吐斯東、鷓鴣。則皆出沒於節度山。音譯而鷓鴣亦或與雞鶩雜居草澤也。鷓鴣、鳩、雲雀、蒼鶩、鷹、鷗、鸛亦常往來其間。浦河寨附近多叢木。野鴿、黑雀、黃鶩、啄木、掠鳥、恆棲之。而北京之雀。日本之山雀及捕蠅鳥。則大率在松林中。至七月下旬。而天鷲也。蒿雀也。長翼鳥也。尋常之雀燕也。亦所在皆是矣。

魚蝦

魚之種類頗多。蝦亦有之。皆海產也。

牡蠣

牡蠣之肉曰蠣黃。海濱之人。多以為食品。寧波之象山港及台州灣所產最著名。有大小二種。北戴河之海濱亦產之。

珂按牡蠣為軟體動物。一名蠔。右殼小而薄。左殼大而凸。外殼不平整。腹緣為波狀屈折。色淡黃。內面白而滑潤。足漸退化而失其用。常以左殼附著於巖石。連綴至一二丈。嶄巖如山。俗稱蠔山。產淺海泥沙中。肉味美。富有養料。易消化。避暑北戴河者。能常食之。亦有裨衛生也。

附石嶺會辦理概略

一 名稱

本會定名為石嶺會。

二 宗旨

本會宗旨。以設立休憩所。藉供教會中人及同志之能確守會章者之用。

三 會員

本會會員。以有地產一區或數小區。能確遵會章而署名於會員冊者爲限。會員納入會費銀幣十五圓。有投票權。惟無論何人。不能有投二票以上之權利。

四 委員會及職員

甲。本會之委員會。以六人組織之。每年改選二人。任事期以三年爲限。
乙。委員會之職員。爲會長一。副會長一。書記一。會計一。於執行委員中每

年互選之。

執行委員非經本會認可。不得舉債。委員會若有四人到會。即得開議。

五 會議

甲。本會之年會。以每年八月第一之星期二在石嶺舉行。所有議案。若經開會時出席會員或會員代表多數同意。即可通過。惟遇本會之組織或章程有須修正時。非經出席會員三分之二以上之贊同。不得辦理。

乙。委員會或委員五人。得在石嶺發通告。召集臨時會議。所發通告。宜將應議事件。一一敘述。先一日。分送旅居各會員。惟除應議事件外。不得及他事。所有通過之案。並須本會全部會員多數贊同。始有效力。

丙。委員會或委員五人。不論何地。不論何時。並得發通告。舉行臨時會議。所發通告。亦宜將應議事件。一一敘述。先一月。分送本會各會員。惟除應議事件外。亦不得及他事。所有通過之案。並須本會全體會員多數贊同。始有效力。

丁。會員之代表其他會員者。出席會議。除本人應投之票外。代人投票。以三票爲限。非會員不得代表投票。

戊。代表投票。應以本人證函。在開議前送交書記。以便查核。

六 租借及出讓

甲。委員會如以空地出租。或會員中以地產及房屋讓與他人。惟會員或

願爲會員者得受之。

乙。非經本會特別議准。無論何人。不得置有二區以外之地產。

七 產業

甲。本會所有之產業。或由本會經管之產業。本會之委員會得依本會章程及其說明。徵收或管理各種捐稅雜費。以及其他收入款項。

乙。本會之公產。如議事廳。公地。海灘。道路。樹木。又各種之設備與木器。以及出售地產與收入等項。均由委員會以保管人資格處理之。本會對於地產之命名及利權。或有已稅之契據。或有其他之契約。租賃後。亦由委員會以保管資格處理之。

丙。委員會之會長及書記。得代委員會處理一切。並署名於文件。文件之鈐有本會印章及正式署名者。始有效力。

丁。委員會爲本會產業之保管人。對於公務上所爲之事。不任有過於彼所保管之數之關係。會員對於委員會。以保管人資格所爲而發生之事。亦不負責。故委員會與會員個人。不得藉此而有個人負擔。

戊。委員會所用法定之名稱。華文爲石嶺會。英文爲 Rocky Point Association.

己。本會印章應作圓形。上鑄英文 Rocky Point Association. 及華文石嶺會三字。鈐於文件之上。

八 修正案

條文如有需修正時。須得本會四分之三以上之會員同意。始可辦理。

九 石嶺會之會章

- 一。星期日。本會區域以內。不得有何項建築及舉行公衆遊戲之事。
- 二。各房主對於居留域之衛生。應陳述其意見。交由北戴河衛生協會議定之。
- 三。各種捐稅地方經費及改革之方法。應由本會公決。凡所徵收。均依地產及房屋估價。亦由本會公決之。
- 四。建築或增造房屋之圖樣。應得委員會之同意。俾鄰近諸屋之面海及

其他權利。無所妨礙。

五。本會會員以屋租賃與人。久暫均可。惟賃屋者應爲確願遵守會章之人。

六。本會區域以內。不准開設酒肆工廠及其他妨礙衛生之商店。餘如貨棧旅舍非本會特許者。亦不准設。

七。每歲之冬。委員會應籌保護產業之法。

八。凡以關於產業之事與本地華官接洽者。均由委員會爲之轉遞。

九。北戴河衛生協會之規則。石嶺會範圍以內各地。均適用之。

十。會計年月。應與普通年月並行不悖。各項帳款。均以天津通用之銀幣

爲標準。應付本會之銀幣。亦爲天津所通用者。惟會計員亦得按照市價。折收他幣。

十一。執行委員會所指派之委員及助理員等。應具報告書送交年會。

十二。居住本會區域之成人。應納月季票費銀幣一圓於本會。本會區域以外之居民。如入本會區域。亦應納月季票銀幣一圓。

十三。本會區域內如無執行委員之特許。不得畜牛。

十四。本會域區內各住戶。應納月捐於衛生協會。衛生協會酌定捐數。由石嶺會經理人代收之。

十五。石嶺會經理人秉承委員會之命令。得收一種相當之佣金。以酬其

代本會及會員個人經理兌款監工及賃屋之勞。

十六。第九區第十八區第五十三區。由本會保守。作爲公園。俾本會區域內住戶應用之。

十七。七月八月所指定之兩星期日爲例應集會之期。惟委員會得因特別事故停止之。

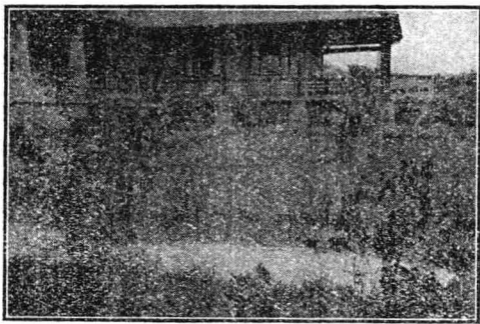
十八。本會會章如有需修正之處。須於本會年會時。以出席會員或會員代表三分二以上之通過。始可辦理。

風景

北戴河之風景。最近所攝印者凡二十二幀。附如左。



一 河 戴 北



二 河 戴 北



一 濱海河戴北



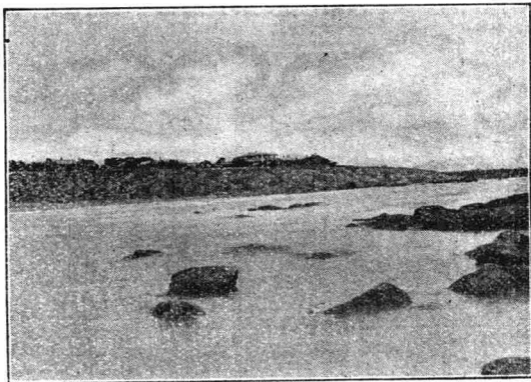
二 濱海河戴北



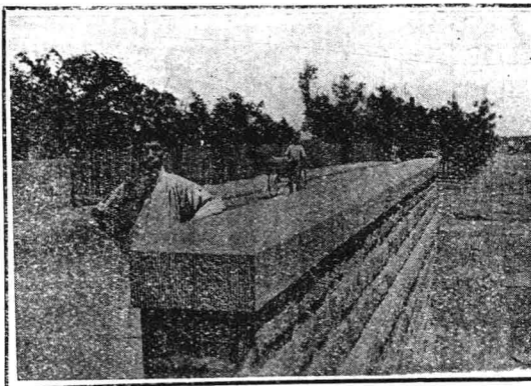
北戴河海濱三



北戴河海濱四



北戴河車站海濱



北戴河車站海濱石橋



北戴河海濱石橋



北戴河大東山海濱

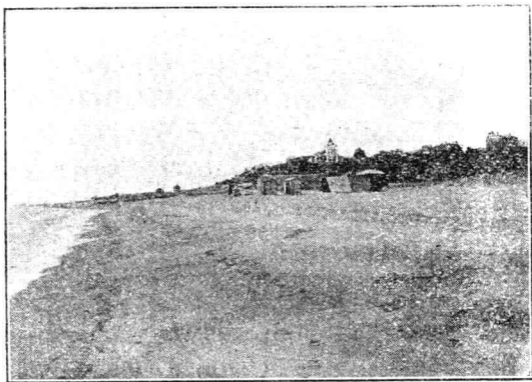
北戴河指南

風景圖

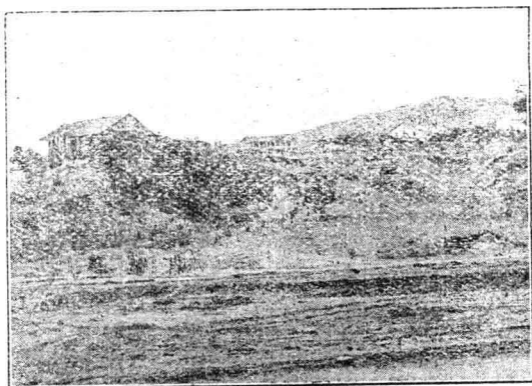
北戴河小東山海濱

北戴河西山(即聯峯山)一

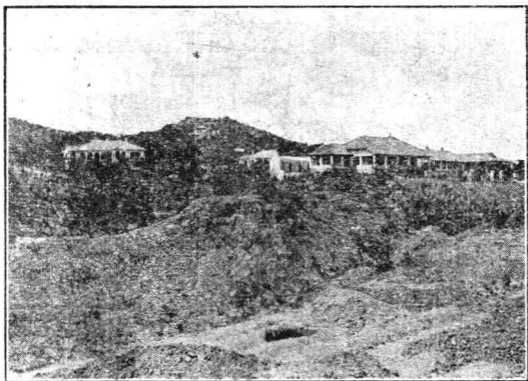
七十一



北戴河小東山海濱



北戴河西山(即聯峯山)一



北戴河西山二



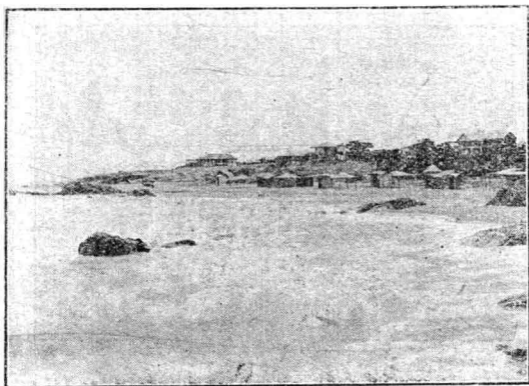
北戴河西山頂



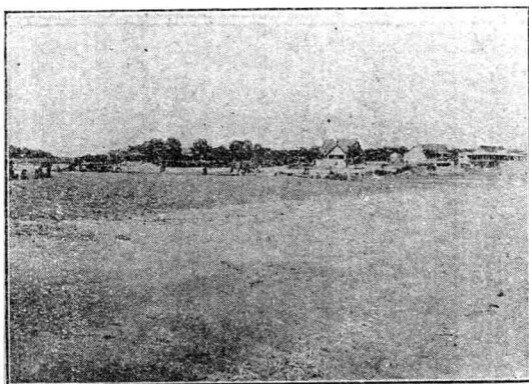
一 麓山西河戴北



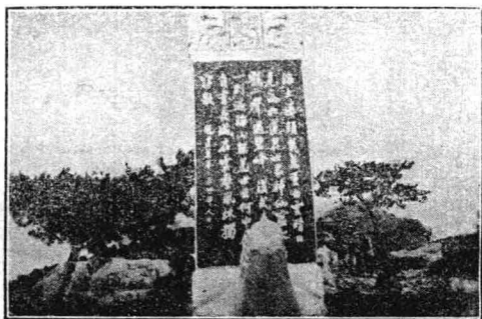
二 麓山西河戴北



(一) 濱海麓山西河戴北



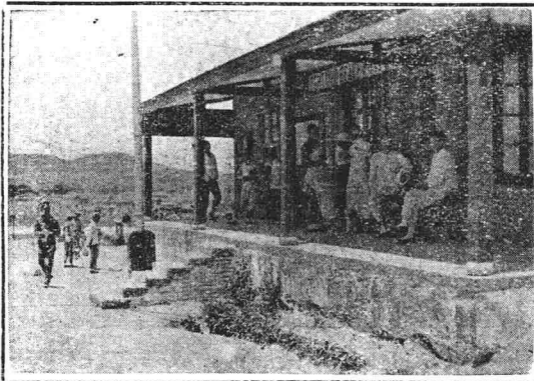
(二) 濱海麓山西河戴北



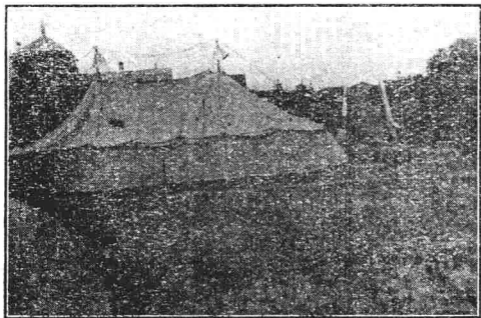
北戴河西山碑



北戴河鴿子窩



北戴河郵務局



北戴河斐律濱營幕